

서울시 코로나19 대응 주요소식

THE DAILY NEWS REVIEW

2022. 12. 1. 목요일



1. 코로나19 발생 현황

신종 코로나바이러스감염증-19 상황판

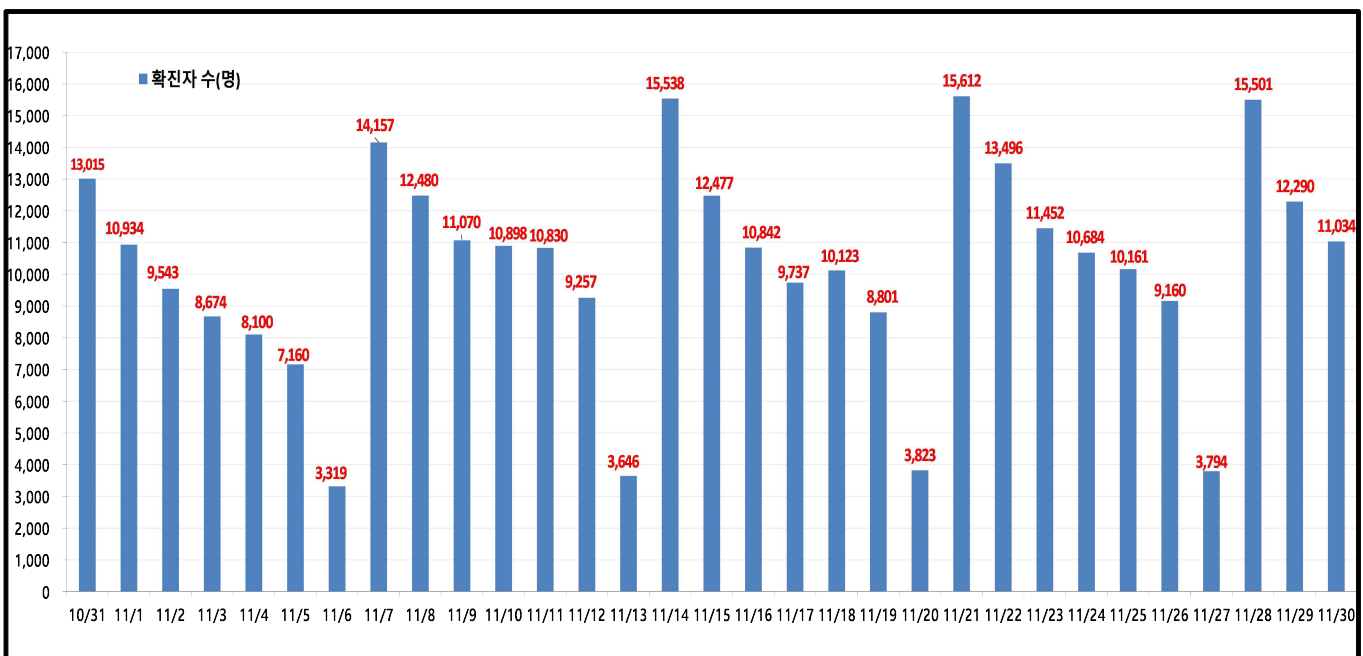
구분	확진환자 현황		
	서울시	전 국	전세계
확진자	5,308,159 +11,034	27,155,813 +57,079	643,193,094
사망자	5,824 +17	30,568 +62	6,634,748

- 1) 서울시의 경우, '서울시 코로나19 발생동향' '22. 12. 1. 0시 기준
- 2) 질병청 공식발표 5,308,159명 (12. 1. 00:00 기준)
- 3) 전 세계의 경우, '2019-nCoV Global Cases (by Johns Hopkins CSSE)' '22. 12. 1. 10시 기준

서울시 현황

- 서울시 신규 확진환자 11,034명, 누적 확진환자는 총 5,308,159명
- 우리나라 사망자는 총 30,568명으로 치명률은 0.11%이며, 서울시 사망자는 5,824명, 치명률은 0.11%으로 전국대비 동일하게 나타남
- 주요 발생원인별 현황 (2022. 12. 1. 0시 기준)
 - ▶ 병원·요양시설(56): 도봉구 소재 요양병원 관련(22.11.(2)) 20, 광진구 소재 정신과 의원 관련(22.11.(2)) 9, 강동구 소재 요양병원 관련(22.11.) 5, 송파구 소재 요양병원 관련(22.11.) 5 등
 - ▶ 기타확진자접촉(76): 기타 확진자 접촉 76
 - ▶ 해외유입(2): 해외입국 내국인 2(독일 1, 일본 1)

● 일일 확진환자 현황

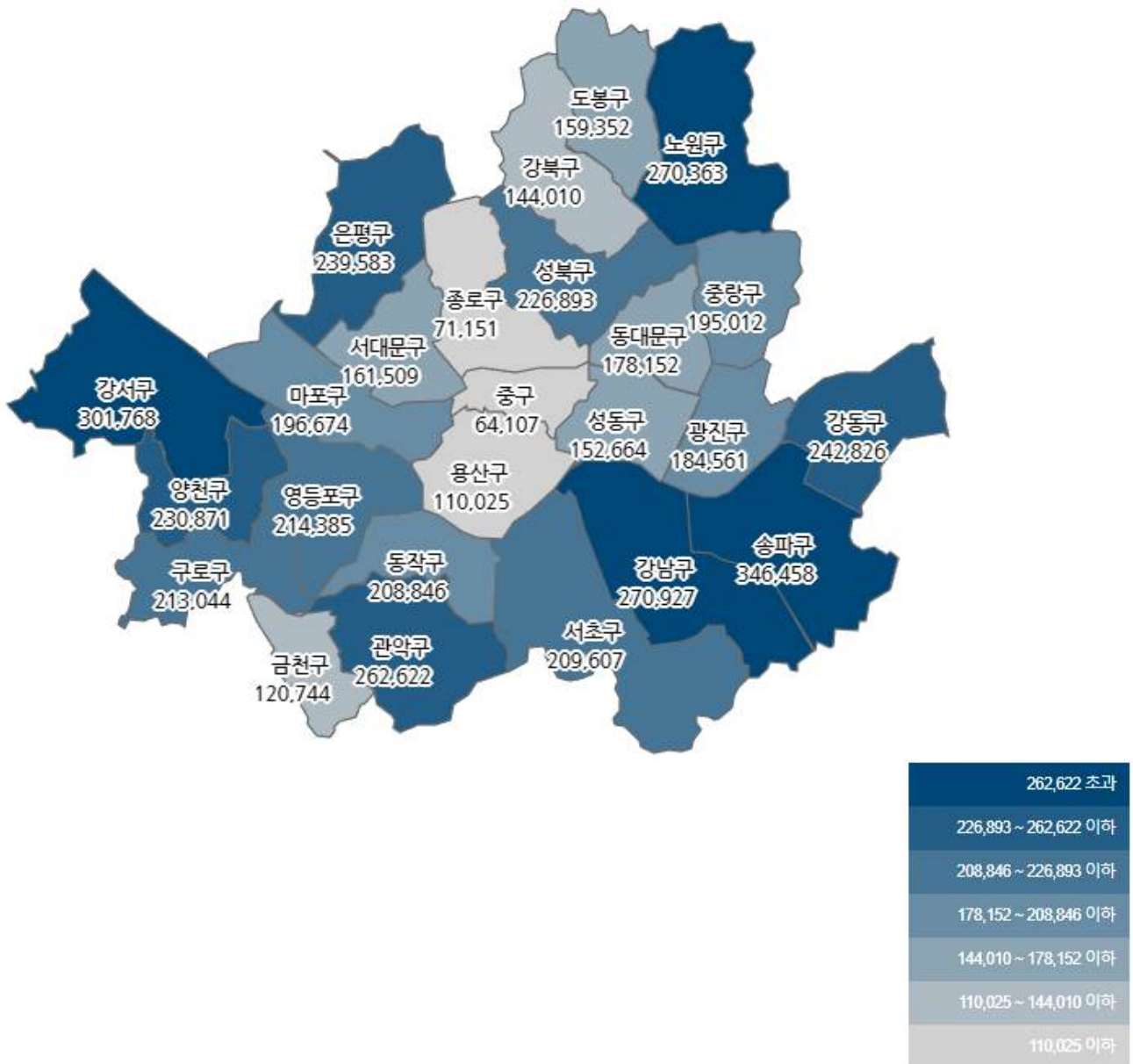


● 서울시 자치구별 확진환자 발생 현황

- 서울시 전체 확진자는 총 5,308,159명

거주지 기준(명): 송파 346,458, 강서 301,768, 강남 270,927, 노원 270,363, 관악 262,622, 강동 242,826, 은평 239,583, 양천 230,871, 성북 226,893, 영등포 214,385, 구로 213,044, 서초 209,607, 동작 208,846, 마포 196,674, 중랑 195,012, 광진 184,561, 동대문 178,152, 서대문 161,509, 도봉 159,352, 성동 152,664, 강북 144,010, 금천 120,744, 용산 110,025, 종로구 71,151, 중구 64,107, 기타 332,005(타시도 이관 등)

구분	합계	종로구	중구	용산구	성동구	광진구	동대문	중랑구	성북구	강북구	도봉구	노원구	은평구	서대문	마포구	양천구	강서구	구로구	금천구	영등포	동작구	관악구	서초구	강남구	송파구	강동구	기타
전일누계	5,297,125	70,955	63,956	109,776	152,388	184,220	177,805	194,629	226,409	143,756	159,034	269,831	239,103	161,148	195,283	230,364	301,176	212,607	120,512	213,998	208,410	262,052	209,180	270,352	346,740	242,282	331,109
11.28. 증가	11,084	166	151	249	266	341	347	383	484	254	318	532	480	351	391	507	592	437	232	337	436	570	427	555	718	544	886
합계	5,308,159	71,151	64,107	110,025	152,654	184,561	178,152	195,012	226,893	144,010	159,352	270,363	239,583	161,509	195,674	230,871	301,768	213,044	120,744	214,385	208,846	262,622	209,607	270,927	346,458	242,826	332,005

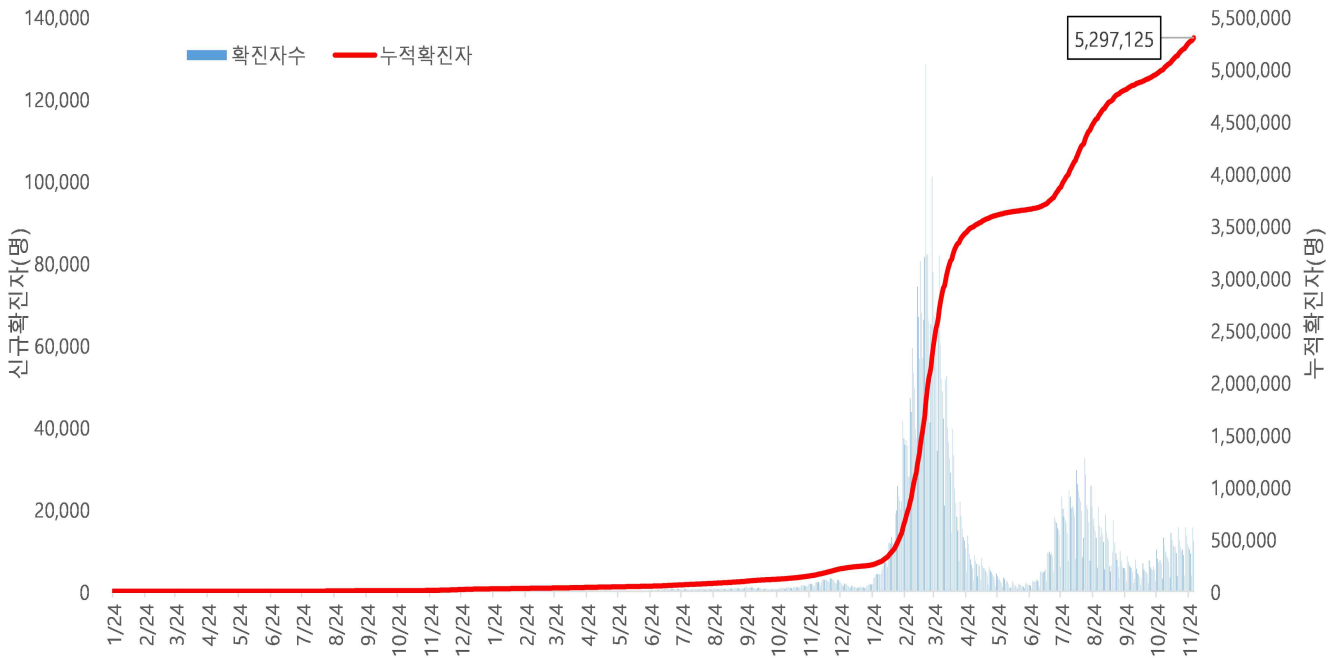


서울시 자치구별 확진자 총 누계 현황

● 서울시 코로나19 발생 현황 (2022. 11. 29. 24시 기준)

- 확진자 일별 발생 추이 및 누적 현황

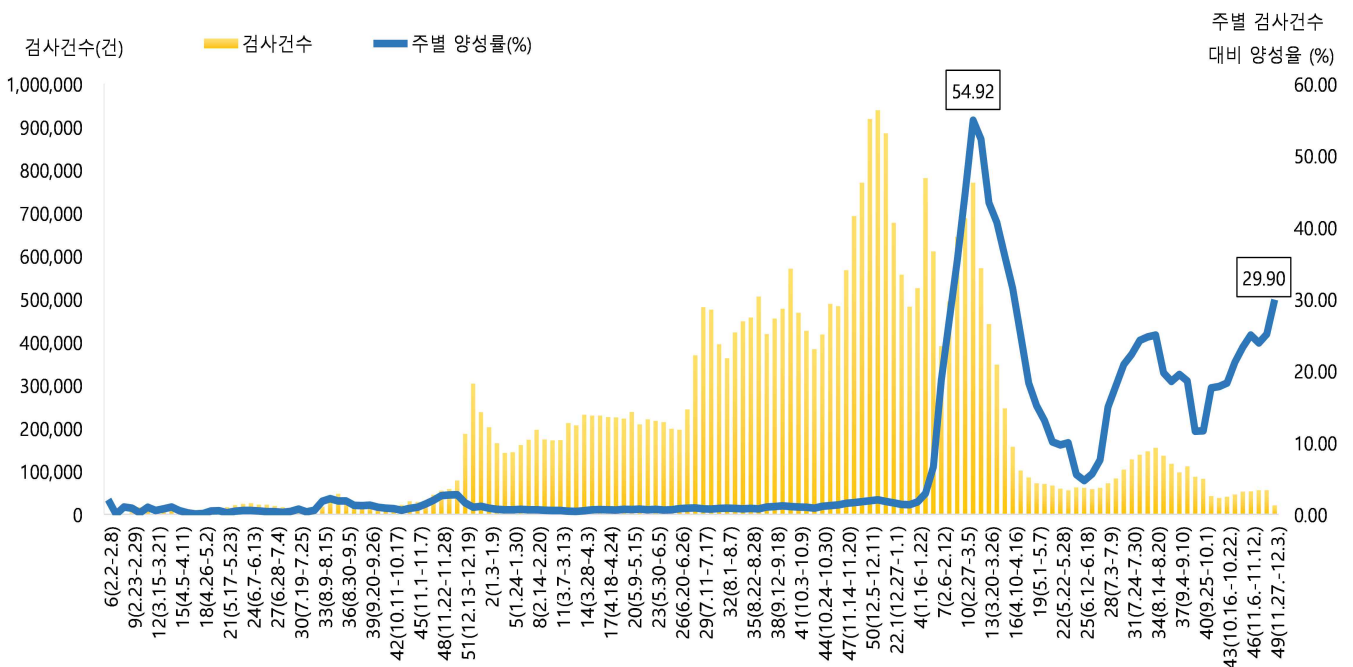
* 신규 확진자 12,290명, 누적 환자 총 5,297,125명



<서울시 코로나19 신규 확진자 일별 발생추이 및 누적 현황(명, 보고일 기준)>

- 주별 PCR 검사건수 및 확진환자 양성률

* 금주 21,070건 중 6,300명 확진, 검사 수 대비 양성률 29.00%



서울시 코로나19 확진자 주별 검사현황 및 양성률

● 서울시 코로나19 사망자 현황 (2022. 11. 29. 24시 기준)

- 서울시 코로나19 누적 확진자 총 5,297,125명 중 사망 5,807명(0.11%)임

서울시 코로나19 사망자 일반적 특성표

(단위: 명)

구분		계	
총계		5,807	100.0%
성별	남	3,144	54.1%
	여	2,663	45.9%
연령*	0~9세	5	0.1%
	10~19세	4	0.1%
	20~29세	21	0.4%
	30~39세	36	0.6%
	40~49세	101	1.7%
	50~59세	303	5.2%
	60~69세	833	14.3%
	70~79세	1,578	27.2%
	≥ 80세	2,926	50.4%
	< 65세	802	13.8%
	≥ 65세	5,005	86.2%
진단소요일**	증상-확진	평균	2.6
		최대	90.0
		최소	0.0
	증상-사망	평균	15.1
		최대	125.0
		최소	0.0
	확진-사망	평균	11.7
		최대	166.0
		최소	0.0

※ 연령* 설정 시 사망당시 연령으로 산출

※ 진단소요일** 설정 시 사후에 확진된 599명은 제외하고 산출

● 인구학적 특성별 발생 현황 (2022. 11. 29. 24시 기준)

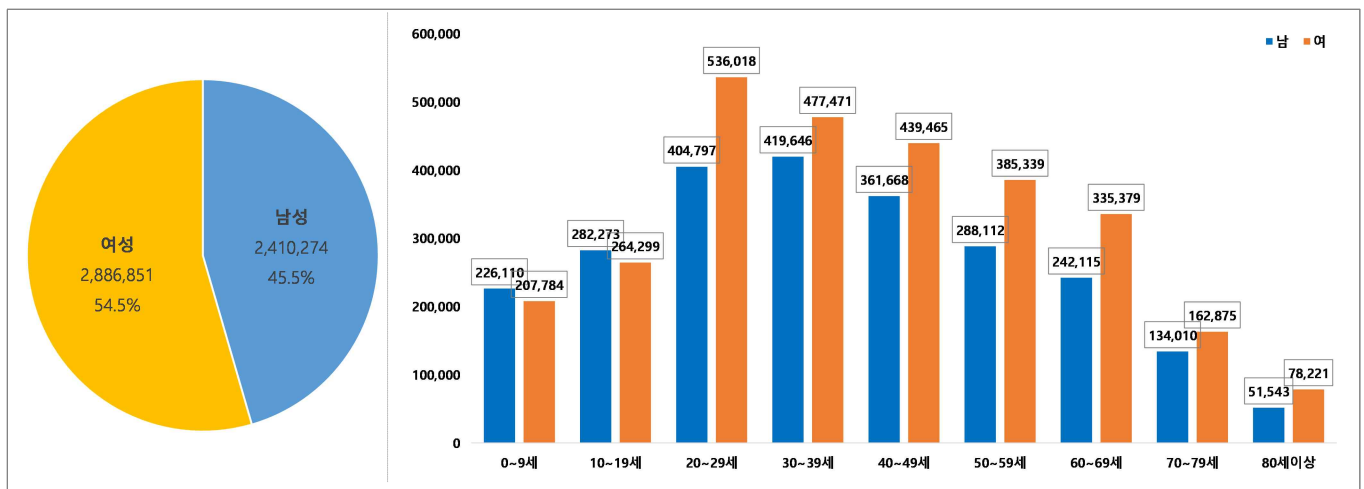
- (누적) 여성이 54.5%로 남성보다 높음, 20-50대가 62.5%임
- (최근 3개월) 일별 확진자수는 8,744.17명 → 5,393.16명 → 10,122.72명이며, 10만명당 확진자수는 2,774.79명 → 1,768.46명 → 3,105.17명임

(단위: 명, %)

구분		누적	9월 (9.1.-9.30.)	10월 (10.1.-10.31.)	11월 (11.1.-11.29.)
확진자수		5,297,125 (100.0)	262,325 (100.0)	167,188 (100.0)	293,559 (100.0)
일별 확진자수		5,088.50	8,744.17	5,393.16	10,122.72
10만명당 확진자수		56,031.24	2,774.79	1,768.46	3,105.17
성별	남성	2,410,274 (45.5)	114,890 (43.8)	71,283 (42.6)	124,549 (42.4)
	여성	2,886,851 (54.5)	147,435 (56.2)	95,905 (57.4)	169,010 (57.6)
연령	0-9	433,894 (8.3)	18,364 (7.0)	8,956 (5.3)	14,927 (5.1)
	10-19	546,572 (10.3)	28,204 (10.8)	17,208 (10.3)	27,584 (9.4)
	20-29	940,815 (17.8)	39,710 (15.1)	25,903 (15.5)	47,980 (16.3)
	30-39	897,117 (16.9)	40,904 (15.6)	27,896 (16.7)	50,504 (17.2)
	40-49	801,133 (15.1)	38,155 (14.5)	24,925 (14.9)	43,976 (15.0)
	50-59	673,451 (12.7)	33,994 (13.0)	22,335 (13.4)	39,739 (13.5)
	60-69	577,494 (10.9)	32,725 (12.5)	20,892 (12.5)	36,142 (12.3)
	70-79	296,885 (5.6)	20,584 (7.8)	12,900 (7.7)	21,586 (7.4)
	80이상	129,764 (2.4)	9,685 (3.7)	6,173 (3.7)	11,121 (3.8)
사망자		5,807 (0.11)	240 (0.09)	116 (0.07)	200 (0.07)

※ 치명률= 사망자수/확진자수 × 100 ※ 인구 10만명당 발생률은 통계청에서 제공하는 2021년 행정구역별 연앙인구 기준.

- 성별·연령별 분포 현황



< 성별/연령별 분포 >

- 최근 4주간 주별 발생현황(보고일 기준)

(단위: 명, %)

구분		11월 2주 (11.6.-11.12.)	11월 3주 (11.13.-11.19.)	11월 4주 (11.20.-11.26.)	11월 5주 中 3일 (11.27.-11.29.)
계		72,011	71,164	74,388	31,585
10만명당 확진자수		761.7	752.7	786.9	334.1
일평균 확진자수		10,287.3	10,166.3	10,626.9	10,528.3
성별	남성	30,822 (42.8)	30,169 (42.4)	31,449 (42.3)	13,545 (42.9)
	여성	41,189 (57.2)	40,995 (57.6)	42,939 (57.7)	18,040 (57.1)
연령	0-9	3,667 (5.0)	3,718 (5.2)	3,725 (5.1)	1,569 (5.0)
	10-19	6,961 (9.7)	6,245 (8.8)	7,041 (9.5)	3,108 (9.8)
	20-29	11,630 (16.2)	11,333 (15.9)	12,385 (16.6)	5,328 (16.9)
	30-39	12,261 (17.0)	12,183 (17.1)	12,892 (17.3)	5,713 (18.1)
	40-49	10,851 (15.1)	10,653 (15.0)	11,142 (15.0)	4,908 (15.5)
	50-59	9,653 (13.4)	9,807 (13.8)	10,012 (13.5)	4,189 (13.3)
	60-69	8,856 (12.3)	8,976 (12.6)	9,180 (12.3)	3,576 (11.3)
	70-79	5,421 (7.5)	5,526 (7.8)	5,165 (6.9)	2,080 (6.6)
	80이상	2,711 (3.8)	2,723 (3.8)	2,846 (3.8)	1,114 (3.5)
65세 이상		12,257 (17.0)	12,398 (17.4)	12,267 (16.5)	4,831 (15.3)
사망자 총계		34 (0.05)	60 (0.08)	59 (0.08)	28 (0.09)
무증상자		16,710 (23.2)	16,613 (23.3)	17,476 (23.5)	7,765 (24.6)

● 자치구별 발생 현황(발생구 기준) (2022. 11. 27. 24시 기준)

- 송파구 발생이 6.5%(345,740명)로 가장 높았으며, 강서구 5.7%(301,176명), 강남구 5.1%(270,362명) 순이었음
- 인구 10만명당 확진자수는 영등포구가 57,457.84명으로 가장 많았고, 광진구 54,343.71명, 동작구 54,336.05명 순이었음

구 분	누적			금일 신규		
	확진자수(명)	분율(%)	10만명당 확진자수*	확진자수(명)	분율(%)	10만명당 확진자수*
종로구	70,985	(1.3)	49,720.87	158	(1.3)	110.67
중구	63,956	(1.2)	53,106.15	181	(1.5)	150.29
용산구	109,776	(2.1)	50,267.07	258	(2.1)	118.14
성동구	152,398	(2.9)	53,391.86	292	(2.4)	102.30
광진구	184,220	(3.5)	54,343.71	349	(2.8)	102.95
동대문구	177,805	(3.4)	53,065.66	343	(2.8)	102.37
중랑구	194,629	(3.7)	50,341.62	438	(3.6)	113.29
성북구	226,409	(4.3)	52,922.92	578	(4.7)	135.11
강북구	143,756	(2.7)	48,039.00	322	(2.6)	107.60
도봉구	159,034	(3.0)	50,043.03	327	(2.7)	102.90
노원구	269,831	(5.1)	52,673.13	564	(4.6)	110.10
은평구	239,103	(4.5)	50,886.35	580	(4.7)	123.44
서대문구	161,148	(3.0)	53,158.81	416	(3.4)	137.23
마포구	196,283	(3.7)	53,891.40	459	(3.7)	126.02
양천구	230,364	(4.3)	51,605.07	523	(4.3)	117.16
강서구	301,176	(5.7)	52,688.70	647	(5.3)	113.19
구로구	212,607	(4.0)	53,574.59	444	(3.6)	111.88
금천구	120,512	(2.3)	52,786.80	281	(2.3)	123.08
영등포구	213,998	(4.0)	57,457.84	497	(4.0)	133.44
동작구	208,410	(3.9)	54,336.05	443	(3.6)	115.50
관악구	262,052	(4.9)	54,120.89	683	(5.6)	141.06
서초구	209,180	(3.9)	50,841.57	479	(3.9)	116.42
강남구	270,362	(5.1)	51,441.67	652	(5.3)	124.06
송파구	345,740	(6.5)	52,752.92	802	(6.5)	122.37
강동구	242,282	(4.6)	53,123.98	602	(4.9)	132.00

※ 분율=자치구 확진자 수/서울시 확진자 수×100

※ 인구 10만명당 확진자수는 통계청에서 제공하는 2021년 행정구역별 연앙인구를 기준으로 함

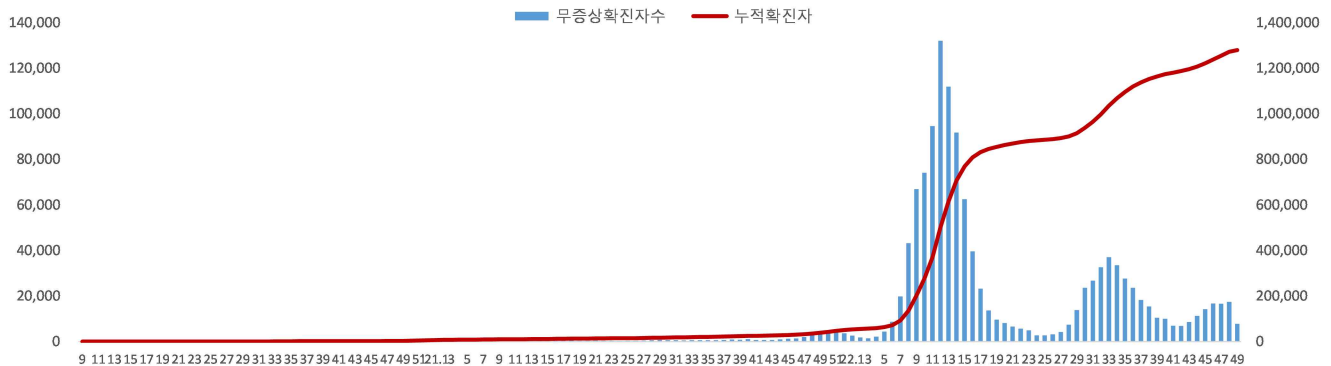
● 무증상자 발생현황 (2022. 11. 29. 24시 기준)

- 누적 무증상자는 24.2%(1,280,162명)이며, 남성이 53.3%로 여성보다 높음
- 무증상 확진자 중 20-50대가 63.0%이며, 사망 2,217명(10세 미만 3명, 10대 3명, 20대 10명, 30대 18명, 40대 50명, 50대 132명, 60대 292명, 70대 557명, 80세 이상 1,152명)임 - 치명률 0.17% (80세 이상 3.10%)

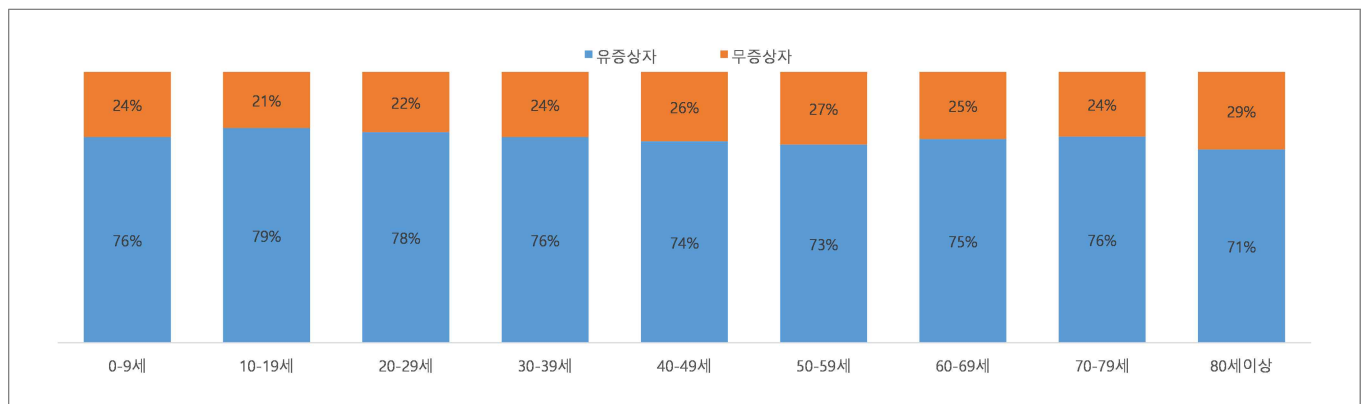
(단위: 명, %)

구분		무증상자	사망자
계		1,280,162 (100.0)	2,217 (0.17)
성별	남성	681,828 (53.3)	1,167 (0.17)
	여성	598,334 (46.7)	1,050 (0.18)
연령	0-9	104,391 (8.1)	3 (0.00)
	10-19	113,414 (8.9)	3 (0.00)
	20-29	209,472 (16.4)	10 (0.00)
	30-39	216,024 (16.9)	18 (0.01)
	40-49	205,423 (16.0)	50 (0.02)
	50-59	180,430 (14.1)	132 (0.07)
	60-69	143,073 (11.2)	292 (0.20)
	70-79	70,791 (5.5)	557 (0.79)
	80이상	37,144 (2.9)	1,152 (3.10)

※ 치명률= 사망자수/무증상 확진자수×100; 확진 당시 기초역학조사서 상 무증상자



<서울시 코로나19 주별 무증상 확진자 누적 현황(명, 보고일 기준)>



<서울시 코로나19 연령별 무증상 확진자 현황>

● **총괄 선별진료소 검체 운영 현황** (2022. 11. 30. 19시 서울시 일일상황보고 기준)

(단위 : 건)

구 분	총 누계	주간 계	11.24.(목)	11.25.(금)	11.26.(토)	11.27.(일)	11.28.(월)	11.29.(화)	11.30.(수)
계	16,744,780	43,236	6,491	6,344	5,027	2,261	9,530	7,965	5,618
평 균	242,678.0	626.6	94.1	91.9	72.9	32.8	138.1	115.4	81.4

● **보건소 선별진료소(25개 자치구) 검체 검사 현황**

(단위 : 건)

구 분	총 누계	주간 계	11.24.(목)	11.25.(금)	11.26.(토)	11.27.(일)	11.28.(월)	11.29.(화)	11.30.(수)
계	13,879,720	38,619	5,771	5,608	4,624	2,039	8,631	7,010	4,936
평 균	555,189	1,544.8	230.8	224.3	185.0	81.6	345.2	280.4	197.4
최고	강남구	송파구	노원구	성동구	성동구	노원구	중랑구	서대문구	성동구
	1,144,739	2,756	674	506	408	201	638	636	412
최저	양천구	종로구	강북구	종로구	종로구	종로구	중 구	종로구	종로구
	269,398	563	82	84	51	0	144	81	53

● **의료기관 선별진료소(44개소) 검체 검사 현황**

(단위 : 건)

구분	총 누계	주간 계	11.24.(목)	11.25.(금)	11.26.(토)	11.27.(일)	11.28.(월)	11.29.(화)	11.30.(수)
계	2,865,060	4,617	720	736	403	222	899	955	682
평균	63,668	102.6	16.0	16.4	9.0	4.9	20.0	21.2	15.2
최고	아산병원	고려안암 병원	고려안암 병원	고려안암 병원	고려안암 병원	고려안암 병원	세브란스 병원	고려안암 병원	강북삼성 병원
	644,638	340	58	45	42	42	65	63	47
최저	동부병원	순천향병원 외 6개소	순천향병원 외 11개소	순천향병원 외 9개소	서울의료원 외 14개소	국립중앙 의료원 외 17개소	순천향병원 외 11개소	순천향병원 외 8개소	순천향병원 외 8개소
	2,303	0	0	0	0	0	0	0	0

※ 의료기관 선별실적 24시 기준으로 수정 반영

해외 현황

● 국외 발생 현황

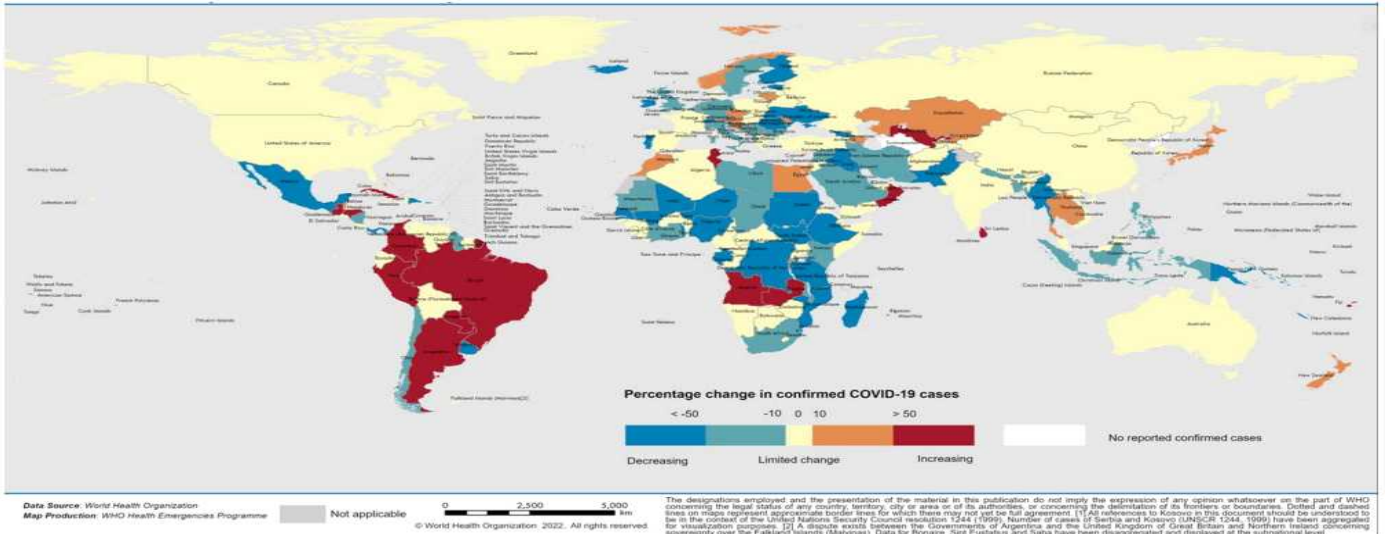
- 12. 1. 09시 까지 보고된 국외 총 확진자수는 **613,051,113명**으로 전일대비 **0.15%** 증가함
- 이 중 **6,583,576명** 사망하여 치명률은 **1.07%**로 확인됨

국외 코로나19 치명률 현황 (2022. 12. 1. 9시 최신기준) (출처) [질병관리청](#)

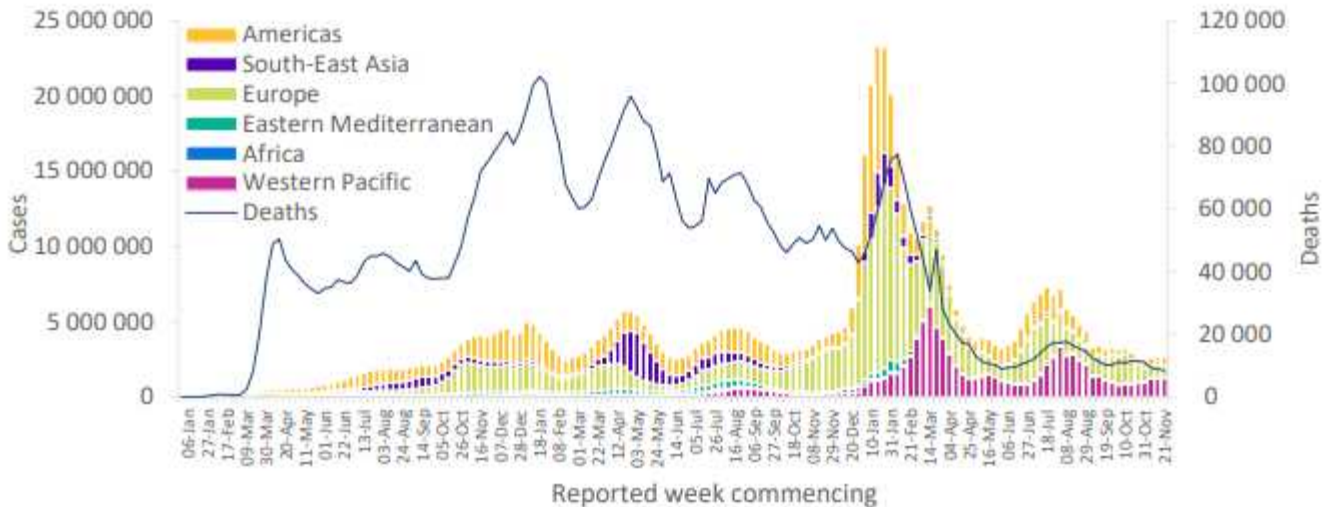
국가 및 지역	확진자수(%)		사망자수(%)		치명률(%)	증가율(%) *전일 대비
아시아	124,112,518	20.25%	1,096,102	16.65%	0.88%	0.15%
중동	25,595,425	4.18%	316,918	4.81%	1.24%	0.01%
아메리카	180,175,893	29.39%	2,860,721	43.45%	1.59%	0.00%
유럽	258,328,949	42.14%	2,099,404	31.89%	0.81%	0.24%
오세아니아	12,718,195	2.07%	19,224	0.29%	0.15%	0.67%
아프리카	8,715,575	1.42%	173,492	2.64%	1.99%	0.11%
기타	3,404,558	0.56%	17,715	0.27%	0.52%	0.07%
전세계	613,051,113	100.00%	6,583,576	100.00%	1.07%	0.15%

* 치명률=사망자수/확진자수*100, *증가율=(당일확진자-전일확진자)/전일확진자*100

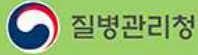
- ※ '21.6.19부터 WHO 전 세계 주말 발생동향이 월요일(제네바 기준)에 게시되어 국외발생현황도 2.14일부터 월요일부터 금요일까지 제공됨을 알려드립니다.
- ※ **통계방식 변경(21.9.23.부터 적용)**: WHO Dashboard 통계자료 사용. 단, 한국은 보도참고자료, 중국은 중국위생건강위원회 자료 적용
- ※ **통계방식 변경(22.3.21.부터 적용)**: 홍콩정부의 확진자 집계 변경에 따라 Our world in data 자료 참고(추후 집계방식 변동에 따라 재변동 가능)
- ※ 최근(22.2월~3월) 전 세계 환자 재증가 등 유행 상황 변동으로 출처원(WHO 등)의 자료 불안정, 이를 감안한 자료해석 필요



국가별 지난 7일간 확진자 발생현황 (2022. 11. 27. 기준) (출처) [WHO Situation Report](#)



코로나19 주별 발생 현황 (2022. 11. 27. 기준) (출처) [WHO Situation Report](#)



올해도 꼭 인플루엔자 예방접종 하세요!

만 13세 이하 어린이




• 2022-2023절기 어린이 인플루엔자 국가예방접종 지원 안내 •

- | 지원대상 |** 생후 6개월 ~ 만 13세 어린이 (2009.1.1. ~ 2022.8.31. 출생)
※ 실제 생년월일과 주민등록상 생년월일이 상이한 어린이는 실제 생년월일 기준
- | 지원기간 |** **2회 접종대상자** 2022.9.21.(수) ~ 2023.4.30.(일)
1회 접종대상자 2022.10.5.(수) ~ 2023.4.30.(일)
※ 예방접종 일정 및 접종횟수는 예진 의사와 상담 필요
- | 접종기관 |** 지정의료기관 및 보건소
※ 예방접종도우미 누리집에서 확인 가능 (보건소는 방문 전 확인 필수)

의료기관 방문 시 지켜주세요!

- 1 건강상태가 좋은날 예방접종 하기
- 2 보호자와 접종대상자 모두 마스크 착용
- 3 손소독 등 개인위생 수칙 준수
- 4 대상자, 보호자는 코로나19 증상 있을 시 내원 전 알리기
- 5 접종 후 현장에서 20~30분 머무르며 이상반응 관찰 후 귀가

예방접종도우미 바로가기

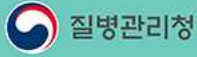


검색창에 '예방접종도우미'를 검색해주세요.

 **바로가기 QR코드 스캔**

<https://nip.kdca.go.kr/>





올해도 꼭 인플루엔자 예방접종 하세요!

만 65세 이상 어르신



• 2022-2023절기 어르신 인플루엔자 국가예방접종 지원 안내 •

| 지원대상 |

- 만 75세 이상 (1947.12.31. 이전 출생자)
- 만 70~74세 (1948.1.1. ~ 1952.12.31. 출생자)
- 만 65~69세 (1953.1.1. ~ 1957.12.31. 출생자)

| 지원기간 |

- 2022.10.12.(수) ~ 2022.12.31.(토)
- 2022.10.17.(월) ~ 2022.12.31.(토)
- 2022.10.20.(목) ~ 2022.12.31.(토)

| 접종기관 | 지정의료기관 및 보건소

※ 예방접종도우미 누리집에서 확인 가능 (보건소는 방문 전 확인 필수)

의료기관 방문 시 지켜주세요!

- 건강상태가 좋은날 예방접종 하기
- 보호자와 접종대상자 모두 마스크 착용
- 손소독 등 개인위생 수칙 준수
- 대상자, 보호자는 코로나19 증상 있을 시 내원 전 알리기
- 접종 후 현장에서 20~30분 머무르며 이상반응 관찰 후 귀가

예방접종도우미 바로가기



예방접종도우미

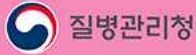
검색창에 '예방접종도우미'를 검색해주세요.



바로가기 QR코드 스캔

<https://nip.kdca.go.kr/>





한 번의 예방접종으로 엄마와 아기 모두 지켜요!

임신부 누구나



• 2022-2023절기 임신부 인플루엔자 국가예방접종 지원 안내 •

- | 지원대상 |** 임신 여부를 확인한 임신부 (산모수첩 등)
※ 임신부 인플루엔자 예방접종은 임신 주수에 상관없이 접종 가능합니다.
- | 지원기간 |** 2022. 10. 5.(수) ~ 2023. 4. 30.(일)
- | 접종기관 |** 지정의료기관 및 보건소
※ 예방접종도우미 누리집에서 확인 가능 (보건소는 방문 전 확인 필수)

의료기관 방문 시 지켜주세요!

- 1 건강상태가 좋은날 예방접종 하기
- 2 보호자와 접종대상자 모두 마스크 착용
- 3 손소독 등 개인위생 수칙 준수
- 4 대상자, 보호자는 코로나19 증상 있을 시 내원 전 알리기
- 5 접종 후 현장에서 20~30분 머무르며 이상반응 관찰 후 귀가

예방접종도우미 바로가기

예방접종도우미

검색창에 '예방접종도우미'를 검색해주세요.

바로가기 QR코드 스캔
<https://nip.kdca.go.kr/>

