

서울시 코로나19 대응 주요소식

THE DAILY NEWS REVIEW

2022. 11. 24. 목요일



1. 코로나19 발생 현황

신종 코로나바이러스감염증-19 상황판

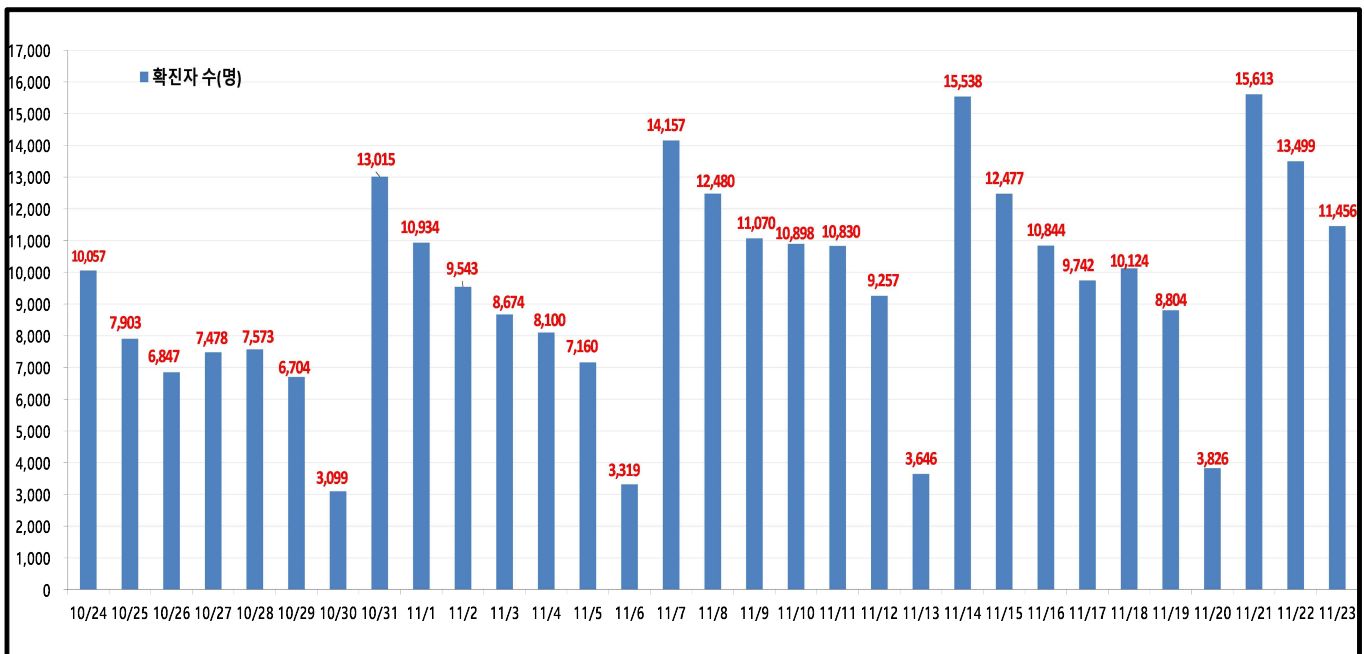
구분	확진환자 현황		
	서울시	전 국	전세계
확진자	5,235,561 11,456	26,784,142 59,089	639,577,445
사망자	5,756 14	30,223 59	6,625,979

- 1) 서울시의 경우, '서울시 코로나19 발생동향' '22. 11. 24. 0시 기준
- 2) 질병청 공식발표 5,235,561명 (11. 24. 00:00 기준)
- 3) 전 세계의 경우, '2019-nCoV Global Cases (by Johns Hopkins CSSE)' '22. 11. 24. 14시 기준

서울시 현황

- **서울시 신규 확진환자 11,456명, 누적 확진환자는 총 5,235,561명**
 - 우리나라 사망자는 총 30,223명, 치명률은 0.11%이며, 서울시 사망자는 5,756명, 치명률은 0.11%으로 전국 대비 동일하게 나타남
- **주요 발생원인별 현황 (2022. 11. 24. 0시 기준)**
 - ▶ 병원·요양시설(68): 도봉구 소재 요양병원 관련('22.11.) 35, 강동구 소재 요양병원 관련('22.11.) 10, 중랑구 소재 요양병원 관련('22.11.) 7, 송파구 소재 요양병원 관련('22.11.) 5 등
 - ▶ 기타확진자접촉(63): 기타 확진자 접촉 63
 - ▶ 해외유입(1): 해외입국 외국인 1(필리핀 1)

일일 확진환자 현황

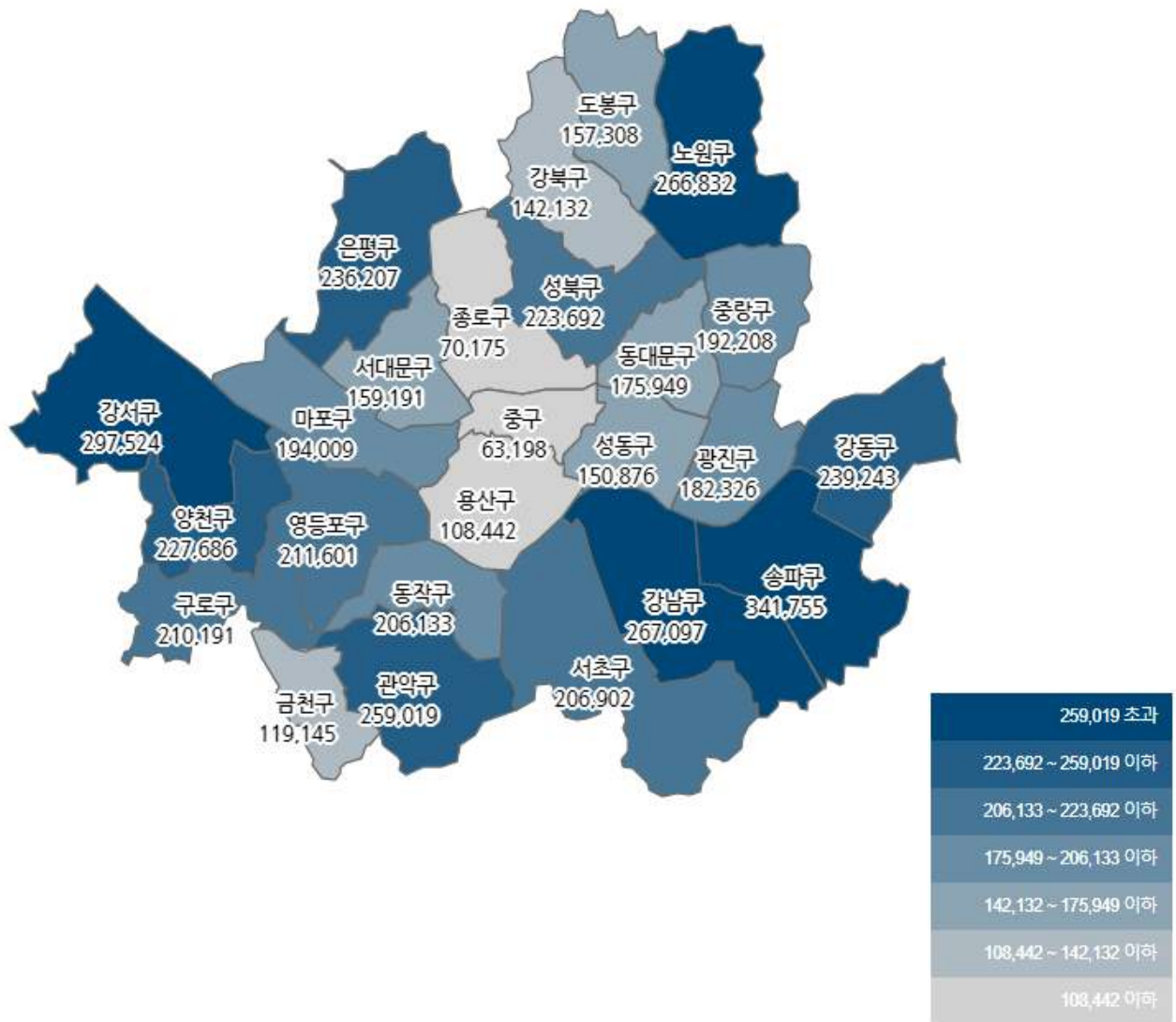


● 서울시 자치구별 확진환자 발생 현황

- 서울시 전체 확진자는 총 5,235,561명

거주지 기준(명): 송파 341,755, 강서 297,524, 강남 267,097, 노원 266,832, 관악 259,019, 강동 239,243, 은평 236,207, 양천 227,686, 성북 223,692, 영등포 211,601, 구로 210,191, 서초 206,902, 동작 206,133, 마포 194,009, 중랑 192,208, 광진 182,326, 동대문 175,949, 서대문 159,191, 도봉 157,308, 성동 150,876, 강북 142,132, 금천 119,145, 용산 108,442, 종로구 70,175, 중구 63,198, 기타 326,720 (타시도 이관 등)

구분	합계	종로구	중구	용산구	성동구	광진구	동대문	중랑구	성북구	강북구	도봉구	노원구	은평구	서대문	마포구	양천구	강서구	구로구	금천구	영등포	동작구	관악구	서초구	강남구	송파구	강동구	기타
전일 누계	5,224,105	7,022	63,088	108,211	153,554	181,980	175,886	191,886	223,216	141,828	166,352	266,277	256,670	168,885	196,612	277,224	266,551	209,884	169,942	211,119	256,719	263,338	206,544	266,525	341,011	266,684	326,720
11.23. 증가	11,456	153	130	231	322	376	343	402	486	309	356	605	537	366	397	482	673	387	203	432	424	626	388	572	744	579	933
합계	5,235,561	7,175	63,218	108,442	153,876	182,356	176,229	192,288	223,702	142,132	167,388	266,882	267,207	169,191	197,009	277,706	267,224	210,191	169,745	211,551	257,143	263,964	207,116	267,097	341,755	267,263	326,720

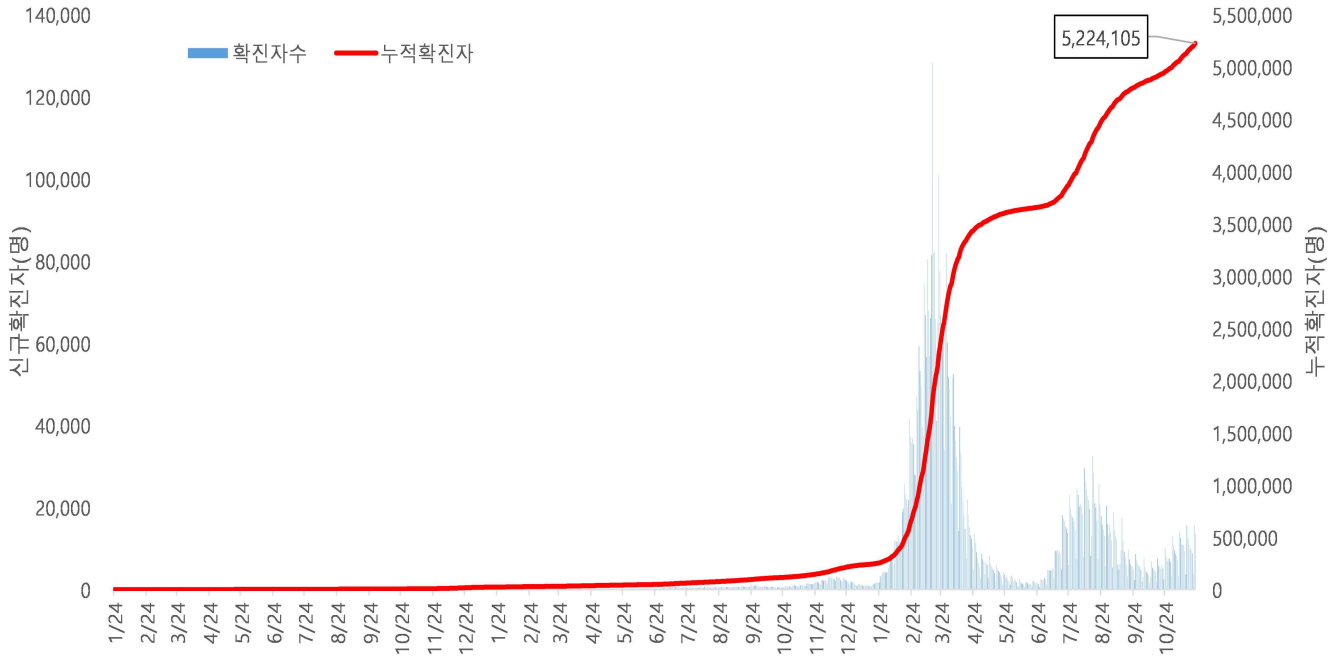


서울시 자치구별 확진자 총 누계 현황

● 서울시 코로나19 발생 현황 (2022. 11. 22. 24시 기준)

- 확진자 일별 발생 추이 및 누적 현황

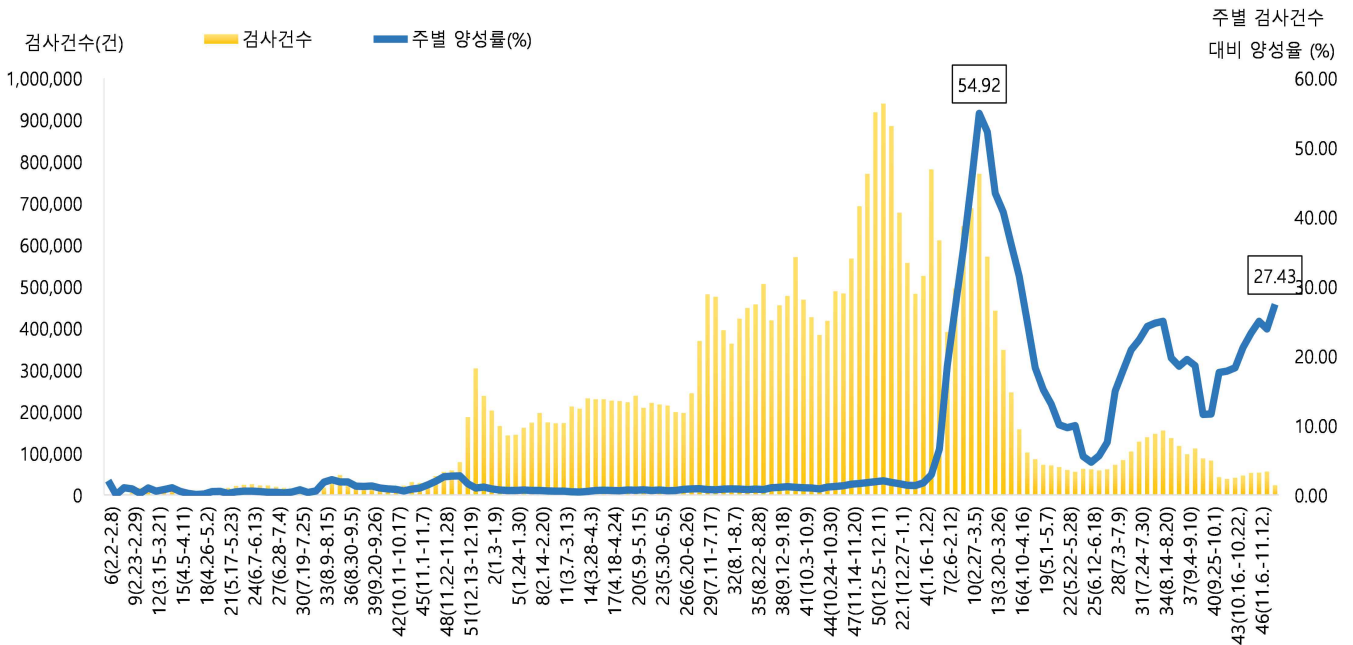
* 신규 확진자 13,499명, 누적 환자 총 5,224,105명



<서울시 코로나19 신규 확진자 일별 발생추이 및 누적 현황(명, 보고일 기준)>

- 주별 PCR 검사건수 및 확진환자 양성률

* 금주 23,039건 중 6,320명 확진, 검사 수 대비 양성률 27.43%



서울시 코로나19 확진자 주별 검사현황 및 양성률

● 서울시 코로나19 사망자 현황 (2022. 11. 22. 24시 기준)

- 서울시 코로나19 누적 확진자 총 5,224,105명 중 사망 5,742명(0.11%)임

서울시 코로나19 사망자 일반적 특성표

(단위: 명)

구분		계	
총계		5,742	100.0%
성별	남	3,106	54.1%
	여	2,636	45.9%
연령*	0~9세	5	0.1%
	10~19세	4	0.1%
	20~29세	21	0.4%
	30~39세	36	0.6%
	40~49세	100	1.7%
	50~59세	296	5.2%
	60~69세	826	14.4%
	70~79세	1,561	27.2%
	≥ 80세	2,893	50.3%
	< 65세	791	13.8%
	≥ 65세	4,951	86.2%
진단소요일**	증상-확진	평균	2.6
		최대	90.0
		최소	0.0
	증상-사망	평균	15.1
		최대	125.0
		최소	0.0
	확진-사망	평균	11.8
		최대	166.0
		최소	0.0

※ 연령* 설정 시 사망당시 연령으로 산출

※ 진단소요일** 설정 시 사후에 확진된 595명은 제외하고 산출

● 인구학적 특성별 발생 현황 (2022. 11. 22. 24시 기준)

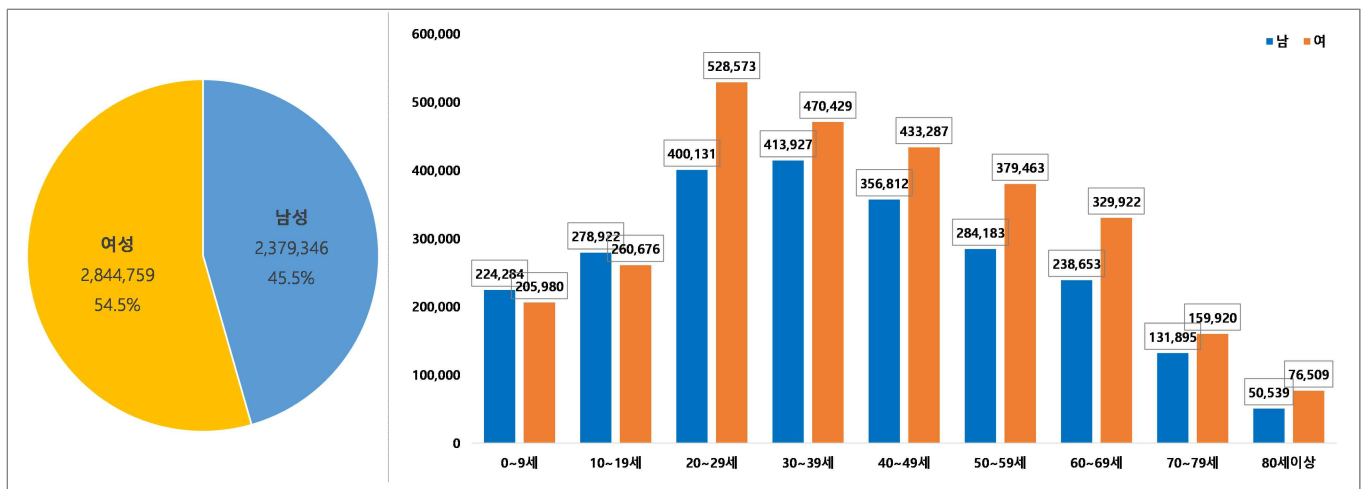
- (누적) 여성이 54.4%로 남성보다 높음, 20-50대가 62.5%임
- (최근 3개월) 일별 확진자수는 8,744.17명 → 5,393.16명 → 10,024.32명이며, 10만명당 확진자수는 2,774.79명 → 1,768.46명 → 2,332.75명임

(단위: 명, %)

구분		누적	9월 (9.1.-9.30.)	10월 (10.1.-10.31.)	11월 (11.1.-11.22.)
확진자수		5,224,105 (100.0)	262,325 (100.0)	167,188 (100.0)	220,535 (100.0)
일별 확진자수		5,052.33	8,744.17	5,393.16	10,024.32
10만명당 확진자수		55,258.86	2,774.79	1,768.46	2,332.75
성별	남성	2,379,346 (45.5)	114,890 (43.8)	71,283 (42.6)	93,619 (42.5)
	여성	2,844,759 (54.5)	147,435 (56.2)	95,905 (57.4)	126,916 (57.5)
연령	0-9	430,264 (8.3)	18,364 (7.0)	8,956 (5.3)	11,296 (5.2)
	10-19	539,598 (10.3)	28,204 (10.8)	17,208 (10.3)	20,610 (9.3)
	20-29	928,704 (17.8)	39,710 (15.1)	25,903 (15.5)	35,869 (16.3)
	30-39	884,356 (16.9)	40,904 (15.6)	27,896 (16.7)	37,743 (17.1)
	40-49	790,099 (15.1)	38,155 (14.5)	24,925 (14.9)	32,942 (14.9)
	50-59	663,646 (12.7)	33,994 (13.0)	22,335 (13.4)	29,932 (13.6)
	60-69	568,575 (10.9)	32,725 (12.5)	20,892 (12.5)	27,222 (12.3)
	70-79	291,815 (5.6)	20,584 (7.8)	12,900 (7.7)	16,516 (7.5)
	80이상	127,048 (2.4)	9,685 (3.7)	6,173 (3.7)	8,405 (3.8)
사망자		5,742 (0.11)	240 (0.09)	116 (0.07)	135 (0.06)

※ 치명률= 사망자수/확진자수 × 100 ※ 인구 10만명당 발생률은 통계청에서 제공하는 2021년 행정구역별 연앙인구 기준.

- 성별·연령별 분포 현황



< 성별/연령별 분포 >

- 최근 4주간 주별 발생현황(보고일 기준)

(단위: 명, %)

구분		11월 1주 (10.30.-11.5.)	11월 2주 (11.6.-11.12.)	11월 3주 (11.13.-11.19.)	11월 4주 中 3일 (11.20.-11.22.)
계		60,525	72,011	71,175	32,938
10만명당 확진자수		640.2	761.7	752.9	348.4
일평균 확진자수		8,646.4	10,287.3	10,167.9	10,979.3
성별	남성	25,586 (42.3)	30,822 (42.8)	30,173 (42.4)	14,060 (42.7)
	여성	34,939 (57.7)	41,189 (57.2)	41,002 (57.6)	18,878 (57.3)
연령	0-9	3,087 (5.1)	3,667 (5.0)	3,718 (5.2)	1,663 (5.2)
	10-19	6,026 (10.0)	6,961 (9.7)	6,245 (8.8)	3,175 (9.6)
	20-29	9,928 (16.4)	11,630 (16.2)	11,334 (15.9)	5,601 (17.0)
	30-39	10,307 (17.0)	12,261 (17.0)	12,186 (17.1)	5,841 (17.7)
	40-49	8,971 (14.8)	10,851 (15.1)	10,657 (15.0)	5,012 (15.2)
	50-59	8,126 (13.4)	9,653 (13.4)	9,808 (13.8)	4,393 (13.3)
	60-69	7,314 (12.1)	8,856 (12.3)	8,976 (12.6)	3,836 (11.6)
	70-79	4,487 (7.4)	5,421 (7.5)	5,527 (7.8)	2,174 (6.6)
	80이상	2,279 (3.8)	2,711 (3.8)	2,724 (3.8)	1,243 (3.8)
65세 이상		10,120 (16.7)	12,257 (17.0)	12,400 (17.4)	5,178 (15.7)
사망자 총계		29 (0.05)	34 (0.05)	60 (0.08)	22 (0.07)
무증상자		14,222 (23.5)	16,711 (23.2)	16,624 (23.4)	8,383 (25.5)

● 자치구별 발생 현황(발생구 기준) (2022. 11. 22. 24시 기준)

- 송파구 발생이 6.5%(341,011명)로 가장 높았으며, 강서구 5.7%(296,851명), 강남구 5.1%(266,525명) 순이었음
- 인구 10만명당 확진자수는 영등포구가 56,698.26명으로 가장 많았고, 광진구 53,674.07명, 동작구 53,631.85명 순이었음

구분	누적			금일 신규		
	확진자수(명)	분율(%)	10만명당 확진자수*	확진자수(명)	분율(%)	10만명당 확진자수*
종로구	70,021	(1.3)	49,045.65	174	(1.3)	121.88
중구	63,068	(1.2)	52,368.79	188	(1.4)	156.11
용산구	108,211	(2.1)	49,550.45	292	(2.2)	133.71
성동구	150,554	(2.9)	52,745.83	402	(3.0)	140.84
광진구	181,950	(3.5)	53,674.07	369	(2.7)	108.85
동대문구	175,606	(3.4)	52,409.38	409	(3.0)	122.07
중랑구	191,806	(3.7)	49,611.44	468	(3.5)	121.05
성북구	223,206	(4.3)	52,174.22	607	(4.5)	141.89
강북구	141,823	(2.7)	47,393.05	363	(2.7)	121.30
도봉구	156,952	(3.0)	49,387.89	389	(2.9)	122.41
노원구	266,227	(5.1)	51,969.60	637	(4.7)	124.35
은평구	235,670	(4.5)	50,155.73	596	(4.4)	126.84
서대문구	158,825	(3.0)	52,392.51	410	(3.0)	135.25
마포구	193,612	(3.7)	53,158.05	508	(3.8)	139.48
양천구	227,204	(4.3)	50,897.18	551	(4.1)	123.43
강서구	296,851	(5.7)	51,932.07	778	(5.8)	136.11
구로구	209,804	(4.0)	52,868.26	533	(3.9)	134.31
금천구	118,942	(2.3)	52,099.11	274	(2.0)	120.02
영등포구	211,169	(4.0)	56,698.26	518	(3.8)	139.08
동작구	205,709	(3.9)	53,631.85	496	(3.7)	129.32
관악구	258,393	(4.9)	53,365.21	683	(5.1)	141.06
서초구	206,514	(4.0)	50,193.59	550	(4.1)	133.68
강남구	266,525	(5.1)	50,711.61	664	(4.9)	126.34
송파구	341,011	(6.5)	52,031.37	924	(6.8)	140.98
강동구	238,664	(4.6)	52,330.68	615	(4.6)	134.85

※ 분율=자치구 확진자 수/서울시 확진자 수×100

※ 인구 10만명당 확진자수는 통계청에서 제공하는 2021년 행정구역별 연앙인구를 기준으로 함

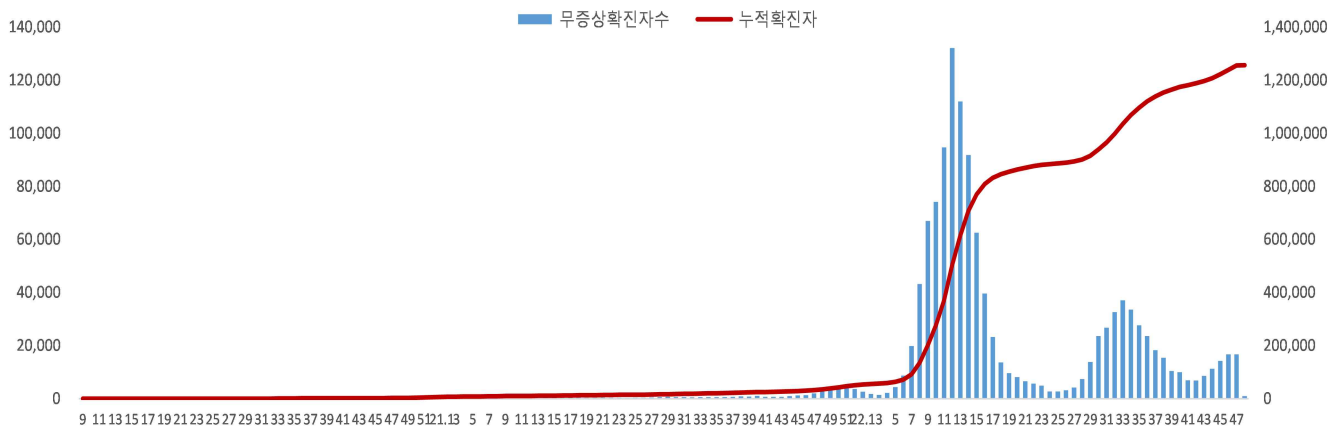
● 무증상자 발생현황 (2022. 11. 22. 24시 기준)

- 누적 무증상자는 24.2%(1,263,317명)이며, 남성이 53.3%로 여성보다 높음
- 무증상 확진자 중 20-50대가 63.0%이며, 사망 2,195명(10세 미만 3명, 10대 3명, 20대 10명, 30대 18명, 40대 50명, 50대 127명, 60대 291명, 70대 550명, 80세 이상 1,143명)임 - 치명률 0.17% (80세 이상 3.13%)

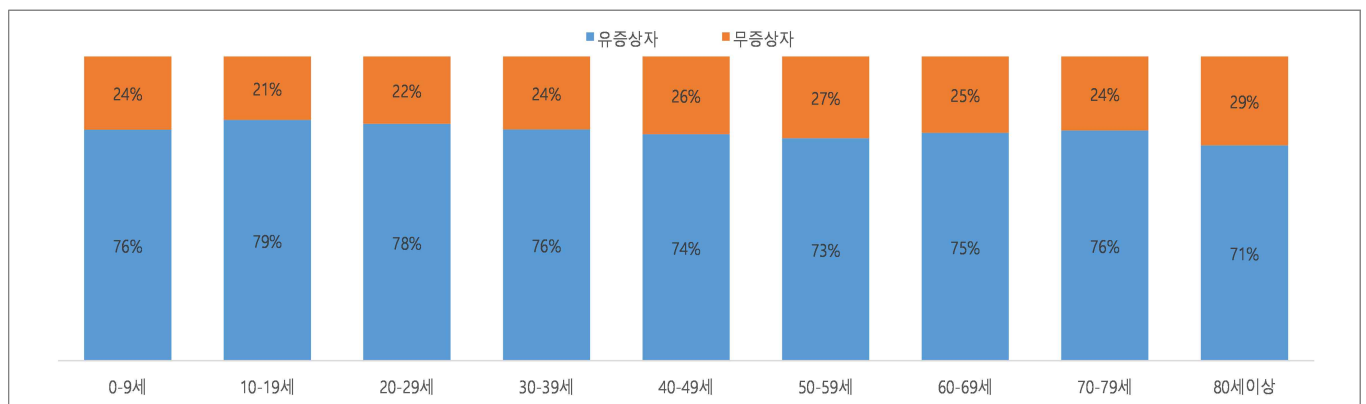
(단위: 명, %)

구분		무증상자	사망자
계		1,263,317 (100.0)	2,195 (0.17)
성별	남성	673,320 (53.3)	1,158 (0.17)
	여성	589,997 (46.7)	1,037 (0.18)
연령	0-9	103,570 (8.2)	3 (0.00)
	10-19	112,159 (8.9)	3 (0.00)
	20-29	206,635 (16.4)	10 (0.00)
	30-39	212,759 (16.8)	18 (0.01)
	40-49	202,450 (16.0)	50 (0.02)
	50-59	178,070 (14.1)	127 (0.07)
	60-69	141,305 (11.2)	291 (0.21)
	70-79	69,880 (5.5)	550 (0.79)
80이상	36,489 (2.9)	1,143 (3.13)	

※ 치명률= 사망자수/무증상 확진자수×100; 확진 당시 기초역학조사서 상 무증상자



<서울시 코로나19 주별 무증상 확진자 누적 현황(명, 보고일 기준)>



<서울시 코로나19 연령별 무증상 확진자 현황>

● **총괄 선별진료소 검체 운영 현황 (2022. 11. 22. 19시 서울시 일일상황보고 기준)**

(단위 : 건)

구 분	총 누계	주간 계	11.17.(목)	11.18.(금)	11.19.(토)	11.20.(일)	11.21.(월)	11.22.(화)	11.22.(화)
계	16,701,544	47,287	6,981	7,103	5,511	2,769	10,077	8,073	6,773
평 균	242,051.4	685.3	101.2	102.9	79.9	40.1	146.0	117.0	98.2

● **보건소 선별진료소(25개 자치구) 검체 검사 현황**

(단위 : 건)

구 분	총 누계	주간 계	11.17.(목)	11.18.(금)	11.19.(토)	11.20.(일)	11.21.(월)	11.22.(화)	11.22.(화)
계	13,841,101	42,480	6,156	6,378	5,038	2,418	9,099	7,415	5,976
평 균	553,644	1,699.2	246.2	255.1	201.5	96.7	364.0	296.6	239.0
최고	강남구	송파구	성동구	성동구	송파구	송파구	성동구	송파구	송파구
	1,142,636	4,441	706	703	504	467	825	761	720
최저	양천구	종로구	강북구	종로구	종로구	종로구	종로구	종로구	종로구
	268,248	573	74	119	67	0	157	71	63

● **의료기관 선별진료소(44개소) 검체 검사 현황**

(단위 : 건)

구분	총 누계	주간 계	11.17.(목)	11.18.(금)	11.19.(토)	11.20.(일)	11.21.(월)	11.22.(화)	11.22.(화)
계	2,860,443	4,807	825	725	473	351	978	658	797
평균	63,565	106.8	18.3	16.1	10.5	7.8	21.7	14.6	17.7
최고	아산 병원	고려대안암 병원	고려대안암 병원	아산 병원	고려대안암 병원	고려대안암 병원	세브란스 병원	아산 병원	고려대안암 병원
	644,396	364	58	43	44	49	65	54	78
최저	동부 병원	순천향대 병원	순천향대병원 외 11개소	순천향대병원 외 10개소	서울의료원 외 11개소	국립중앙의료원 외 27개소	순천향대병원 외 11개소	국립중앙의료원 외 8개소	순천향대병원 외 9개소
	2,303	0	0	0	0	0	0	0	0

※ 의료기관 선별실적 24시 기준으로 수정 반영

해외 현황

● 국외 발생 현황

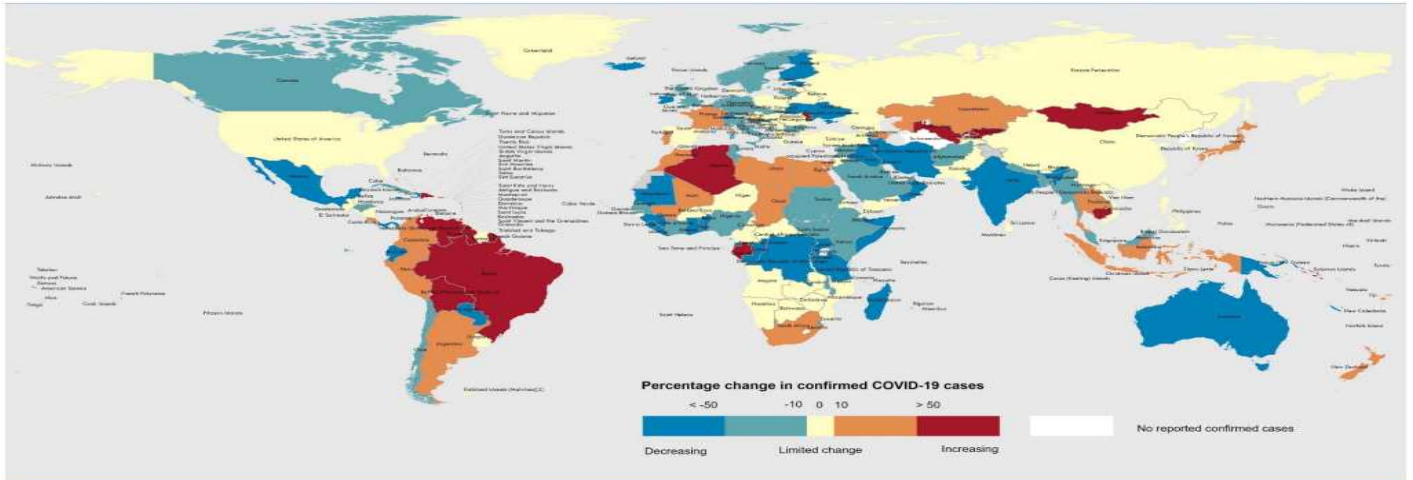
- 11. 24. 09시 까지 보고된 국외 총 확진자수는 **609,958,225명**으로 전일대비 **0.07% 증가**함
- 이 중 **6,573,575명** 사망하여 치명률은 **1.08%**로 확인됨

국외 코로나19 치명률 현황 (2022. 11. 24. 9시 최신기준) (출처) [질병관리청](#)

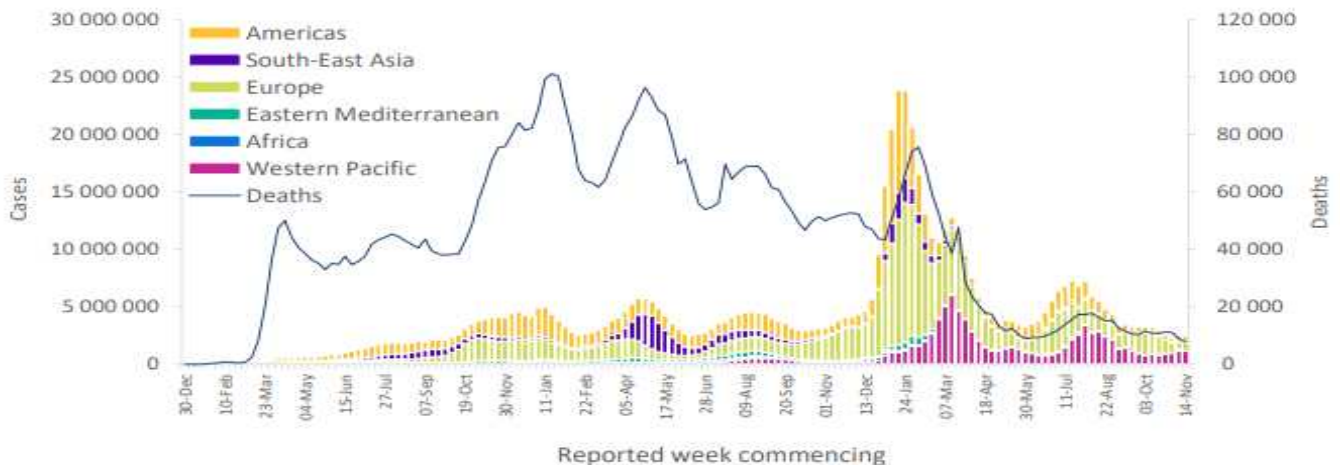
국가 및 지역	확진자수(%)		사망자수(%)		치명률(%)	증가율(%) *전일 대비
아시아	123,112,995	20.18%	1,094,176	16.65%	0.89%	0.14%
중동	25,576,484	4.19%	316,860	4.82%	1.24%	0.01%
아메리카	179,614,856	29.45%	2,856,850	43.46%	1.59%	0.01%
유럽	256,947,703	42.13%	2,095,375	31.88%	0.82%	0.09%
오세아니아	12,608,671	2.07%	19,087	0.29%	0.15%	0.00%
아프리카	8,703,891	1.43%	173,559	2.64%	1.99%	0.08%
기타	3,393,625	0.56%	17,668	0.27%	0.52%	0.06%
전세계	609,958,225	100.00%	6,573,575	100.00%	1.08%	0.07%

* 치명률=사망자수/확진자수*100, *증가율=(당일확진자-전일확진자)/전일확진자*100

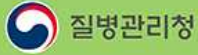
- ※ '21.6.19부터 WHO 전 세계 주말 발생동향이 월요일(제네바 기준)에 게시되어 국외발생현황도 2.14일부터 월요일부터 금요일까지 제공됨을 알려드립니다.
- ※ 통계방식 변경(21.9.23.부터 적용): WHO Dashboard 통계자료 사용. 단, 한국은 보도참고자료, 중국은 중국위생건강위원회 자료 적용
- ※ 통계방식 변경(22.3.21.부터 적용): 홍콩정부의 확진자 집계 변경에 따라 Our world in data 자료 참고(추후 집계방식 변동에 따라 재변동 가능)
- ※ 최근(22.2월~3월) 전 세계 환자 재증가 등 유행 상황 변동으로 출처원(WHO 등)의 자료 불일정, 이를 감안한 자료해석 필요



국가별 지난 7일간 확진자 발생현황 (2022. 11. 20. 기준) (출처) [WHO Situation Report](#)



코로나19 주별 발생 현황 (2022. 11. 20. 기준) (출처) [WHO Situation Report](#)



올해도 꼭 인플루엔자 예방접종 하세요!

만 13세 이하 어린이




• 2022-2023절기 어린이 인플루엔자 국가예방접종 지원 안내 •

- | 지원대상 |** 생후 6개월 ~ 만 13세 어린이 (2009.1.1. ~ 2022.8.31. 출생)
※ 실제 생년월일과 주민등록상 생년월일이 상이한 어린이는 실제 생년월일 기준
- | 지원기간 |** **2회 접종대상자** 2022.9.21.(수) ~ 2023.4.30.(일)
1회 접종대상자 2022.10.5.(수) ~ 2023.4.30.(일)
※ 예방접종 일정 및 접종횟수는 예진 의사와 상담 필요
- | 접종기관 |** 지정의료기관 및 보건소
※ 예방접종도우미 누리집에서 확인 가능 (보건소는 방문 전 확인 필수)

의료기관 방문 시 지켜주세요!

- 1 건강상태가 좋은날 예방접종 하기
- 2 보호자와 접종대상자 모두 마스크 착용
- 3 손소독 등 개인위생 수칙 준수
- 4 대상자, 보호자는 코로나19 증상 있을 시 내원 전 알리기
- 5 접종 후 현장에서 20~30분 머무르며 이상반응 관찰 후 귀가

예방접종도우미 바로가기

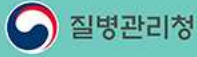


검색창에 '예방접종도우미'를 검색해주세요.

 **바로가기 QR코드 스캔**

<https://nip.kdca.go.kr/>





올해도 꼭 인플루엔자 예방접종 하세요!

만 65세 이상 어르신



• 2022-2023절기 어르신 인플루엔자 국가예방접종 지원 안내 •

| 지원대상 |

- 만 75세 이상 (1947.12.31. 이전 출생자)
- 만 70~74세 (1948.1.1. ~ 1952.12.31. 출생자)
- 만 65~69세 (1953.1.1. ~ 1957.12.31. 출생자)

| 지원기간 |

- 2022.10.12.(수) ~ 2022.12.31.(토)
- 2022.10.17.(월) ~ 2022.12.31.(토)
- 2022.10.20.(목) ~ 2022.12.31.(토)

| 접종기관 | 지정의료기관 및 보건소

※ 예방접종도우미 누리집에서 확인 가능 (보건소는 방문 전 확인 필수)

의료기관 방문 시 지켜주세요!

- 건강상태가 좋은날 예방접종 하기
- 보호자와 접종대상자 모두 마스크 착용
- 손소독 등 개인위생 수칙 준수
- 대상자, 보호자는 코로나19 증상 있을 시 내원 전 알리기
- 접종 후 현장에서 20~30분 머무르며 이상반응 관찰 후 귀가

예방접종도우미 바로가기



예방접종도우미 🔍

검색창에 '예방접종도우미'를 검색해주세요.

검색하기



바로가기 QR코드 스캔

<https://nip.kdca.go.kr/>

스캔하기





한 번의 예방접종으로 엄마와 아기 모두 지켜요!

임신부 누구나



• 2022-2023절기 임신부 인플루엔자 국가예방접종 지원 안내 •

- | 지원대상 |** 임신 여부를 확인한 임신부 (산모수첩 등)
※ 임신부 인플루엔자 예방접종은 임신 주수에 상관없이 접종 가능합니다.
- | 지원기간 |** 2022. 10. 5.(수) ~ 2023. 4. 30.(일)
- | 접종기관 |** 지정의료기관 및 보건소
※ 예방접종도우미 누리집에서 확인 가능 (보건소는 방문 전 확인 필수)

의료기관 방문 시 지켜주세요!

- 1 건강상태가 좋은날 예방접종 하기
- 2 보호자와 접종대상자 모두 마스크 착용
- 3 손소독 등 개인위생 수칙 준수
- 4 대상자, 보호자는 코로나19 증상 있을 시 내원 전 알리기
- 5 접종 후 현장에서 20~30분 머무르며 이상반응 관찰 후 귀가

예방접종도우미 바로가기

예방접종도우미

검색창에 '예방접종도우미'를 검색해주세요.

바로가기 QR코드 스캔

<https://nip.kdca.go.kr/>

