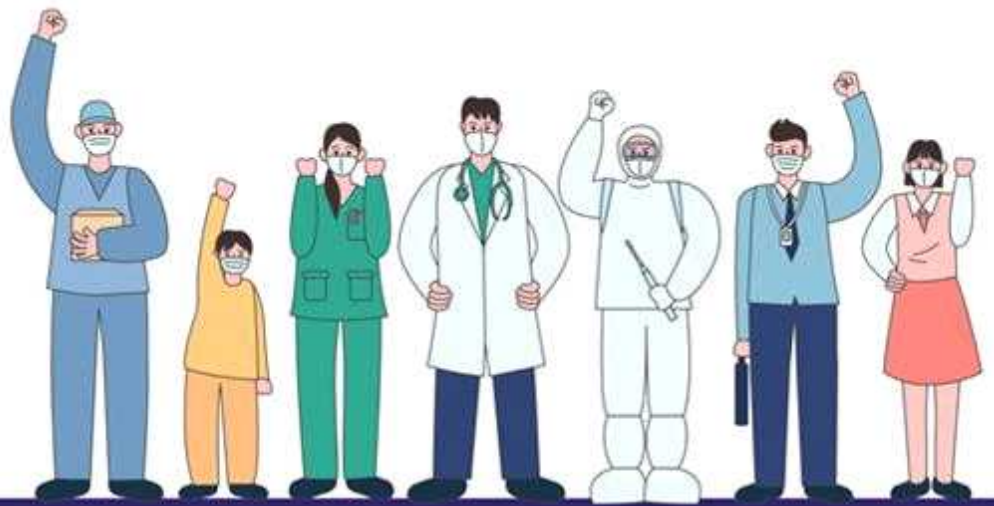


서울시 코로나19 대응 주요소식

THE DAILY NEWS REVIEW

2022. 09. 20. 화요일



1. 코로나19 발생 현황

신종 코로나바이러스감염증-19 상황판

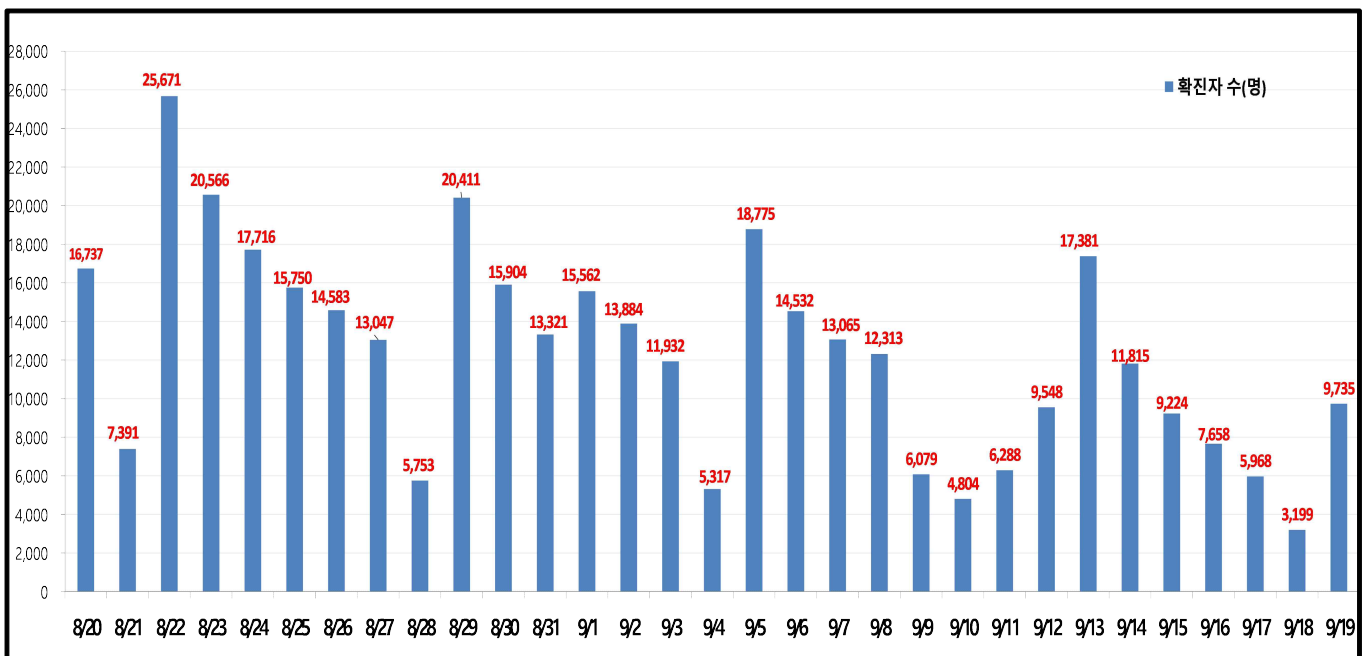
구분	확진환자 현황		
	서울시	전 국	전세계
확진자	4,771,203* 9,735	24,461,737 47,917	612,397,909
사망자	5,404 4	27,891 24	6,527,845

- 1) 서울시의 경우, '서울시 코로나19 발생동향' '22. 09. 20. 0시 기준
- 2) 질병청 공식발표 4,771,203명 (09. 20. 00:00 기준) / * 시스템 오신고 통계조정(-19)
- 3) 전 세계의 경우, '2019-nCoV Global Cases (by Johns Hopkins CSSE)' '22. 09. 20. 12시 기준

서울시 현황

- **서울시 신규 확진환자 9,735명, 누적 확진환자는 총 4,771,203명**
 - 우리나라 사망자는 총 27,891명, 치명률은 0.11%이며, 서울시 사망자는 5,404명, 치명률은 0.11%으로 전국 대비 동일하게 나타남
- **주요 발생원인별 현황** (2022. 09. 20. 0시 기준)
 - 병원·요양시설(20): 구로구 소재 요양병원 관련('22.9.) 9, 강북구 소재 요양시설 관련('22.9) 6, 성동구 소재 요양시설 관련('22.9.) 1, 동대문구 소재 요양시설 관련('22.8.) 1 등
 - 기타확진자접촉(29): 기타 확진자 접촉 29
 - 해외유입(9): 해외입국 내국인 6 (러시아 2, 헝가리 1 등), 외국인 3(태국 1 등)

일일 확진환자 현황

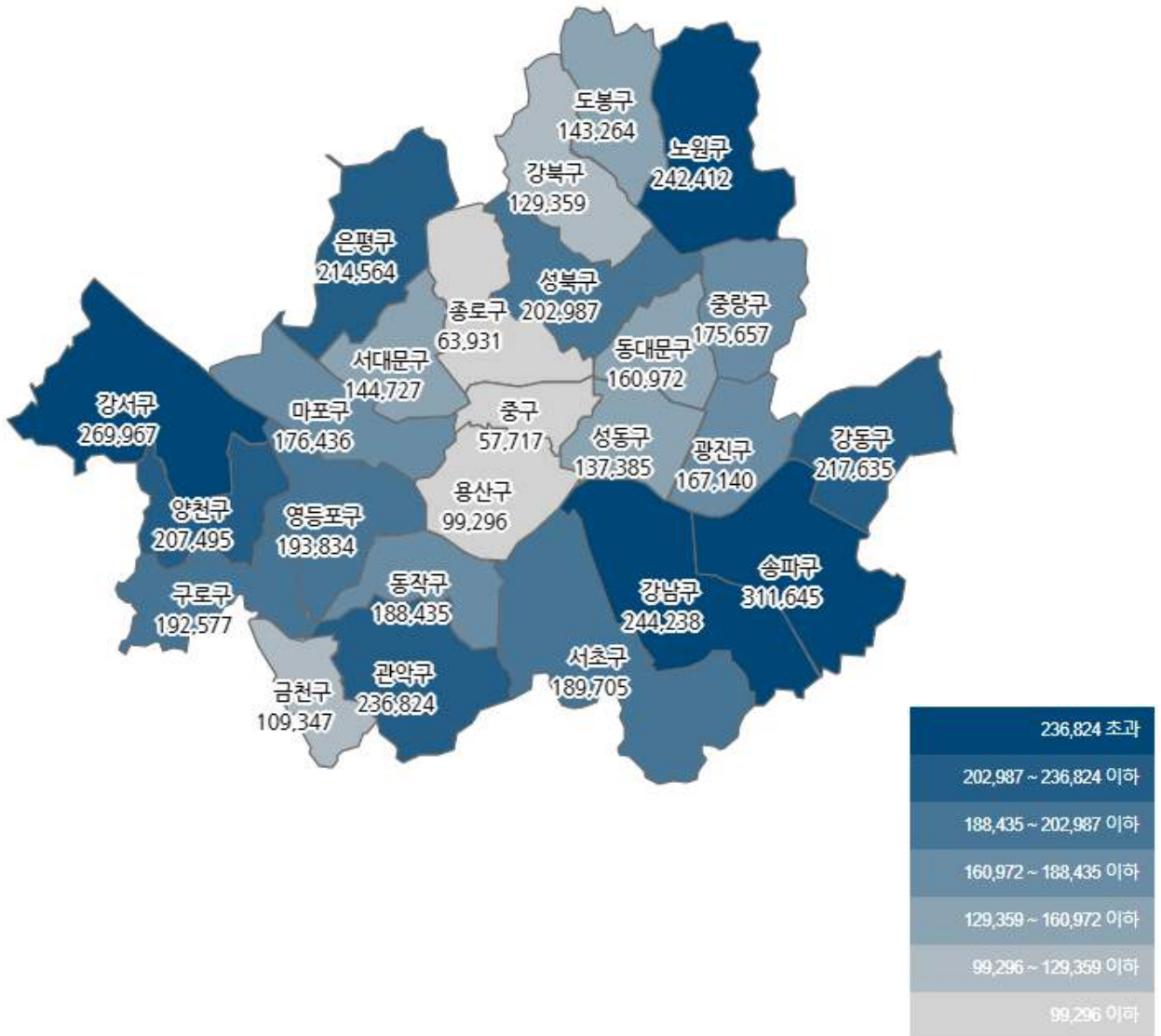


● 서울시 자치구별 확진환자 발생 현황

- 서울시 전체 확진자는 총 4,771,203명

거주지 기준(명): 송파 311,645, 강서 269,967, 강남 244,238, 노원 242,412, 관악 236,824, 강동 217,635, 은평 214,564, 양천 207,495, 성북 202,987, 영등포 193,834, 구로 192,577, 서초 189,705, 동작 188,435, 마포 176,436, 중랑 175,657, 광진 167,140, 동대문 160,972, 서대문 144,727, 도봉 143,264, 성동 137,385, 강북 129,359, 금천 109,347, 용산 99,296, 종로구 63,931, 중구 57,717, 기타 293,654 (타시도 이관 등)

구분	합계	종로구	중구	용산구	성동구	광진구	동대문	중랑구	성북구	강북구	도봉구	노원구	은평구	서대문	마포구	양천구	강서구	구로구	금천구	영등포	동작구	관악구	서초구	강남구	송파구	강동구	기타
전일 누계	4,761,468	63,793	57,588	99,122	137,131	166,801	160,625	175,266	202,572	129,083	142,936	241,845	214,164	144,366	176,108	207,078	269,402	192,155	109,124	193,370	188,069	236,362	189,421	243,796	311,011	217,173	293,058
9.19. 증가	9,735	138	119	174	254	339	347	371	415	276	329	567	400	331	328	417	565	422	223	464	366	472	284	442	634	462	536
합계	4,771,203	63,931	57,717	99,296	137,385	167,140	160,972	175,657	202,987	129,359	143,264	242,412	214,564	144,727	176,436	207,495	269,967	192,577	109,347	193,834	188,435	236,824	189,705	244,238	311,645	217,635	293,654

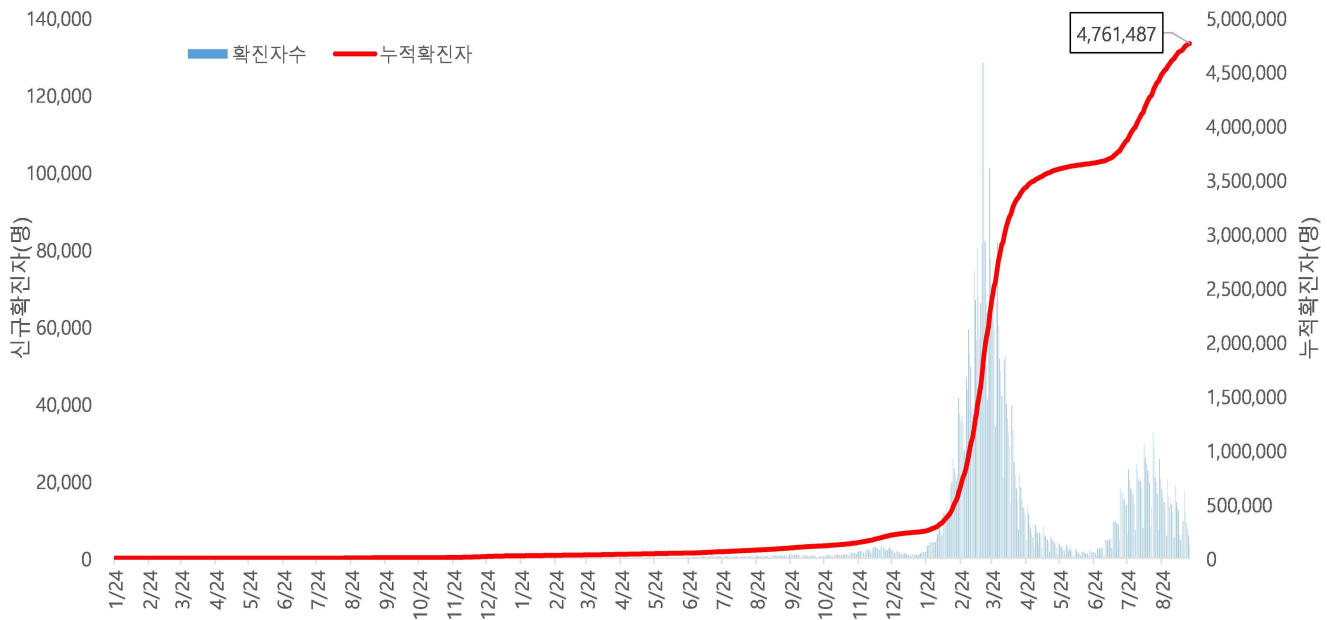


서울시 자치구별 확진자 총 누계 현황

● 서울시 코로나19 발생 현황 (2022. 09. 18. 24시 기준)

- 확진자 일별 발생 추이 및 누적 현황

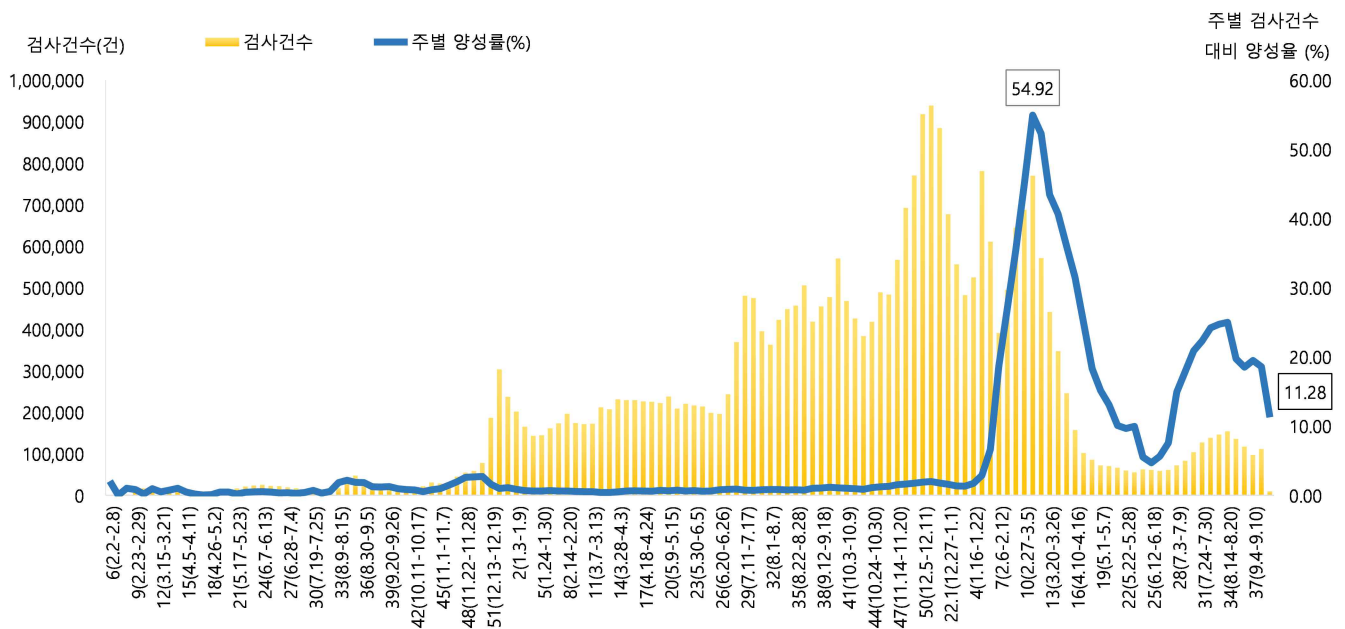
* 신규 확진자 3,199명, 누적 환자 총 4,761,487명



<서울시 코로나19 신규 확진자 일별 발생추이 및 누적 현황(명, 보고일 기준)>

- 주별 PCR 검사건수 및 확진환자 양성률

* 금주 9,759건 중 1,101명 확진, 검사 수 대비 양성률 11.28%



서울시 코로나19 확진자 주별 검사현황 및 양성률

● 서울시 코로나19 사망자 현황 (2022. 09. 18. 24시 기준)

- 서울시 코로나19 누적 확진자 총 4,761,487명 중 사망 5,400명(0.11%)임

서울시 코로나19 사망자 일반적 특성표

(단위: 명)

구분		계	
총계		5,400	100.0%
성별	남	2,926	54.2%
	여	2,474	45.8%
연령*	0~9세	5	0.1%
	10~19세	4	0.1%
	20~29세	19	0.4%
	30~39세	33	0.6%
	40~49세	92	1.7%
	50~59세	280	5.2%
	60~69세	780	14.4%
	70~79세	1,487	27.5%
	≥ 80세	2,700	50%
	< 65세	747	13.8%
	≥ 65세	4,653	86.2%
진단소요일**	증상-확진	평균	2.7
		최대	90.0
		최소	0.0
	증상-사망	평균	15.4
		최대	125.0
		최소	0.0
	확진-사망	평균	12.0
		최대	166.0
		최소	0.0

※ 연령* 설정 시 사망당시 연령으로 산출

※ 진단소요일** 설정 시 사후에 확진된 572명은 제외하고 산출

● 인구학적 특성별 발생 현황 (2022. 09. 18. 24시 기준)

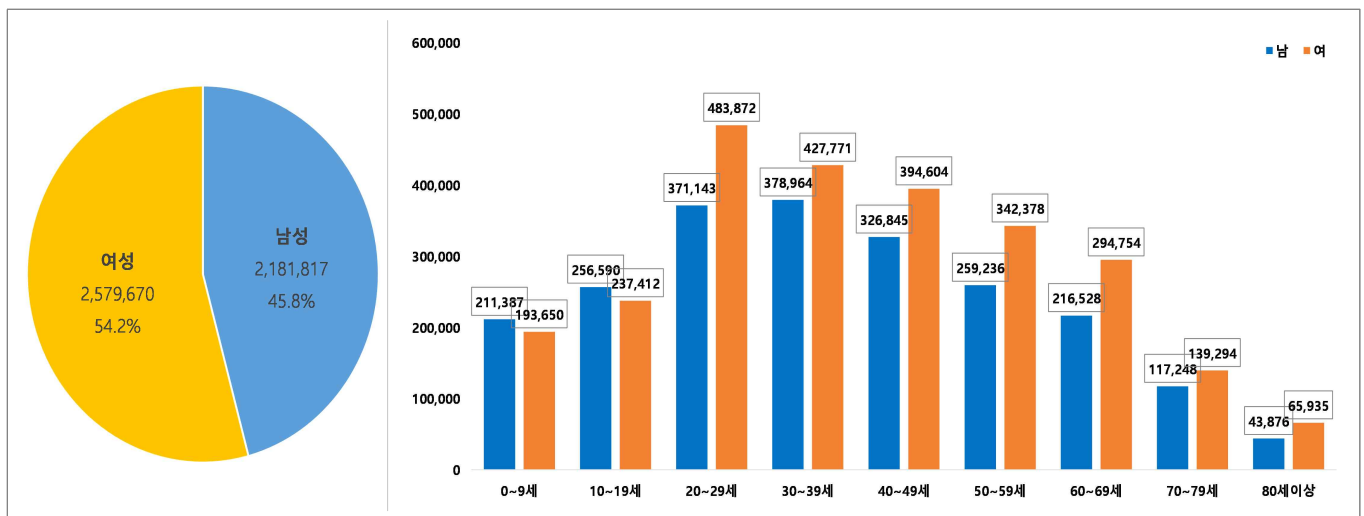
- (누적) 여성이 54.2%로 남성보다 높음, 20-50대가 62.7%임
- (최근 3개월) 일별 확진자수는 10,215.10명 → 19,008.19명 → 10,409.06명이며, 10만명당 확진자수는 3,349.61명 → 6,232.93명 → 1,981.86명임

(단위: 명, %)

구분		누적	7월 (7.1.-7.31.)	8월 (8.1.-8.31.)	9월 (9.1.-9.18.)
확진자수		4,761,487 (100.0)	316,668 (100.0)	589,254 (100.0)	187,363 (100.0)
일별 확진자수		4,913.82	10,215.10	19,008.19	10,409.06
10만명당 확진자수		50,365.44	3,349.61	6,232.93	1,981.86
성별	남성	2,181,817 (45.8)	138,487 (43.7)	258,973 (43.9)	82,228 (43.9)
	여성	2,579,670 (54.2)	178,181 (56.3)	330,281 (56.1)	105,135 (56.1)
연령	0-9	405,037 (8.5)	20,859 (6.7)	40,033 (6.7)	13,388 (7.2)
	10-19	494,002 (10.4)	36,209 (11.4)	52,556 (8.9)	20,425 (10.9)
	20-29	855,015 (18.0)	69,710 (22.0)	105,191 (17.9)	27,777 (14.8)
	30-39	806,735 (16.9)	58,058 (18.3)	100,321 (17.0)	28,911 (15.4)
	40-49	721,449 (15.2)	46,990 (14.8)	85,901 (14.6)	27,368 (14.6)
	50-59	601,614 (12.6)	38,442 (12.1)	79,135 (13.4)	24,224 (12.9)
	60-69	511,282 (10.7)	27,248 (8.6)	69,284 (11.8)	23,541 (12.6)
	70-79	256,542 (5.4)	13,784 (4.4)	39,281 (6.7)	14,722 (7.9)
	80이상	109,811 (2.3)	5,368 (1.7)	17,552 (3.0)	7,007 (3.7)
사망자		5,400 (0.11)	79 (0.02)	281 (0.05)	149 (0.08)

※ 치명률= 사망자수/확진자수 × 100 ※ 인구 10만명당 발생률은 통계청에서 제공하는 2021년 행정구역별 연앙인구 기준.

- 성별·연령별 분포 현황



< 성별/연령별 분포 >

- 최근 4주간 주별 발생현황(보고일 기준)

(단위: 명, %)

구분		8월 5주 (8.28.-9.3.)	9월 1주 (9.4.-9.10.)	9월 2주 (9.11.-9.17.)	9월 3주 中 1일 (9.18.)
계		96,777	74,890	67,886	3,199
10만명당 확진자수		1,023.7	792.2	718.1	33.8
일평균 확진자수		13,825.3	10,698.6	9,698.0	3,199.0
성별	남성	42,505 (43.9)	33,035 (44.1)	29,735 (43.8)	1,479 (46.2)
	여성	54,272 (56.1)	41,855 (55.9)	38,151 (56.2)	1,720 (53.8)
연령	0-9	7,334 (7.5)	5,371 (7.1)	4,431 (6.5)	292 (9.1)
	10-19	10,249 (10.6)	8,124 (10.8)	7,278 (10.7)	357 (11.2)
	20-29	14,595 (15.1)	10,924 (14.6)	10,298 (15.2)	521 (16.3)
	30-39	15,246 (15.8)	11,501 (15.4)	10,668 (15.7)	516 (16.1)
	40-49	14,083 (14.6)	10,878 (14.5)	10,150 (15.0)	452 (14.1)
	50-59	12,611 (13.0)	9,640 (12.9)	8,871 (13.1)	408 (12.8)
	60-69	12,005 (12.4)	9,638 (12.9)	8,248 (12.1)	358 (11.2)
	70-79	7,257 (7.5)	6,056 (8.1)	5,298 (7.8)	186 (5.8)
	80이상	3,397 (3.5)	2,758 (3.7)	2,644 (3.9)	109 (3.4)
65세 이상		16,257 (16.8)	13,328 (17.8)	11,860 (17.5)	466 (14.6)
사망자 총계		88 (0.09)	62 (0.08)	42 (0.06)	6 (0.19)
무증상자		23,607 (24.4)	18,301 (24.4)	15,527 (22.9)	896 (28.0)

● 자치구별 발생 현황(발생구 기준) (2022. 09. 18. 24시 기준)

- 송파구 발생이 6.5%(311,011명)로 가장 높았으며, 강서구 5.7%(269,402명), 강남구 5.1%(243,796명) 순이었음
- 인구 10만명당 확진자수는 영등포구가 51,919.28명으로 가장 많았고, 광진구 49,205.21명, 동작구 49,032.80명 순이었음

구분	누적			금일 신규		
	확진자수(명)	분율(%)	10만명당 확진자수*	확진자수(명)	분율(%)	10만명당 확진자수*
종로구	63,793	(1.3)	44,683.30	39	(1.2)	27.32
중구	57,613	(1.2)	47,839.21	37	(1.2)	30.72
용산구	99,122	(2.1)	45,388.54	53	(1.7)	24.27
성동구	137,131	(2.9)	48,043.15	69	(2.2)	24.17
광진구	166,801	(3.5)	49,205.21	110	(3.4)	32.45
동대문구	160,625	(3.4)	47,938.32	120	(3.8)	35.81
중랑구	175,287	(3.7)	45,338.73	78	(2.4)	20.18
성북구	202,572	(4.3)	47,351.04	111	(3.5)	25.95
강북구	129,083	(2.7)	43,135.72	94	(2.9)	31.41
도봉구	142,935	(3.0)	44,977.18	95	(3.0)	29.89
노원구	241,845	(5.1)	47,210.04	249	(7.8)	48.61
은평구	214,164	(4.5)	45,578.79	231	(7.2)	49.16
서대문구	144,396	(3.0)	47,632.73	89	(2.8)	29.36
마포구	176,110	(3.7)	48,352.71	110	(3.4)	30.20
양천구	207,078	(4.3)	46,388.65	172	(5.4)	38.53
강서구	269,402	(5.7)	47,130.06	225	(7.0)	39.36
구로구	192,155	(4.0)	48,420.91	96	(3.0)	24.19
금천구	109,124	(2.3)	47,798.62	63	(2.0)	27.60
영등포구	193,370	(4.1)	51,919.28	122	(3.8)	32.76
동작구	188,069	(3.9)	49,032.80	100	(3.1)	26.07
관악구	236,353	(5.0)	48,813.35	124	(3.9)	25.61
서초구	189,421	(4.0)	46,039.11	134	(4.2)	32.57
강남구	243,796	(5.1)	46,386.97	170	(5.3)	32.35
송파구	311,011	(6.5)	47,453.98	170	(5.3)	25.94
강동구	217,173	(4.6)	47,618.45	174	(5.4)	38.15

※ 분율=자치구 확진자 수/서울시 확진자 수×100

※ 인구 10만명당 확진자수는 통계청에서 제공하는 2021년 행정구역별 연앙인구를 기준으로 함

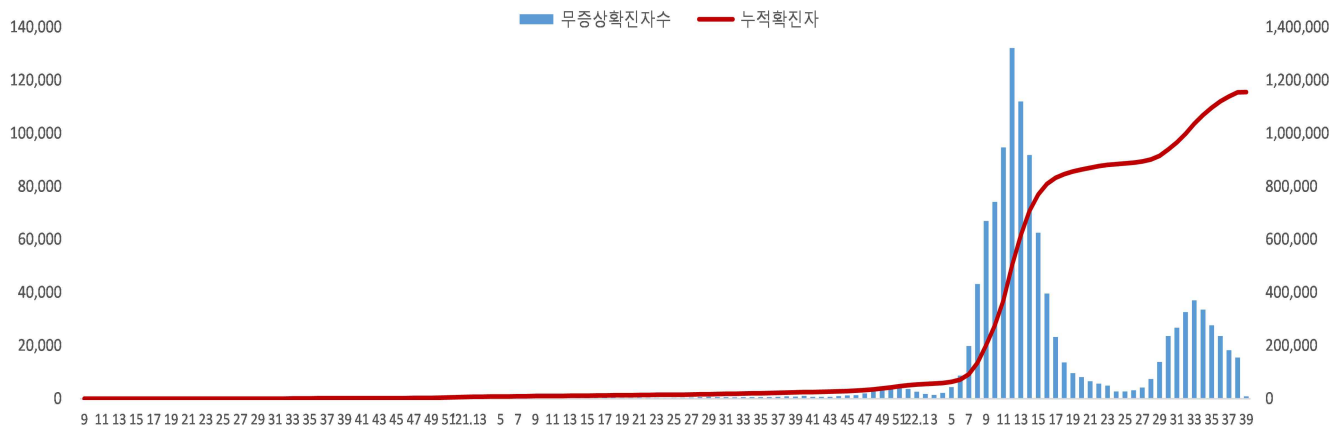
● 무증상자 발생현황 (2022. 09. 18. 24시 기준)

- 누적 무증상자는 24.2%(1,154,351명)이며, 남성이 53.6%로 여성보다 높음
- 무증상 확진자 중 20-50대가 63.0%이며, 사망 2,072명(10세 미만 3명, 10대 3명, 20대 9명, 30대 16명, 40대 46명, 50대 118명, 60대 269명, 70대 526명, 80세 이상 1,082명)임 - 치명률 0.18% (80세 이상 3.33%)

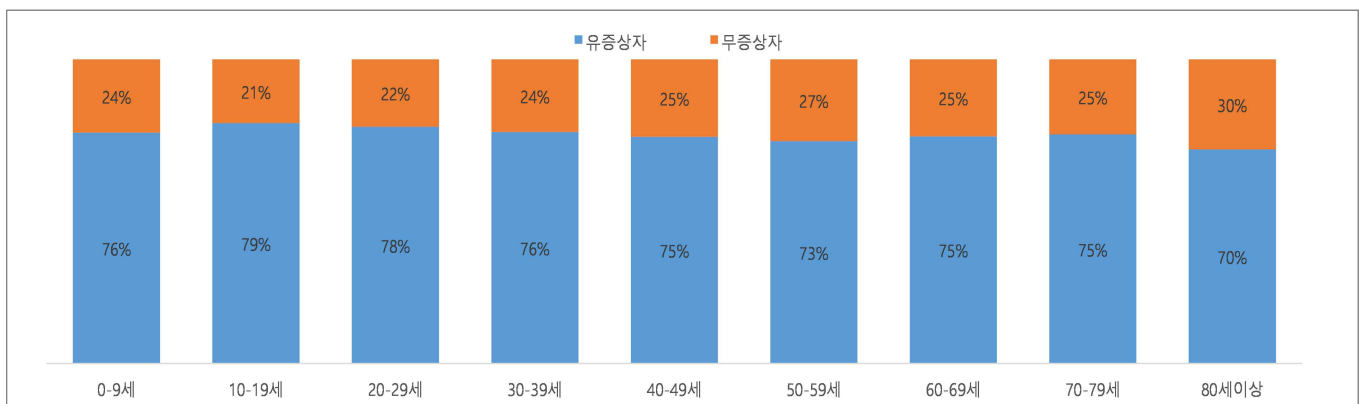
(단위: 명, %)

구분		무증상자	사망자
계		1,154,351 (100.0)	2,072 (0.18)
성별	남성	618,522 (53.6)	1,099 (0.18)
	여성	535,829 (46.4)	973 (0.18)
연령	0-9	97,843 (8.5)	3 (0.00)
	10-19	103,406 (9.0)	3 (0.00)
	20-29	189,401 (16.4)	9 (0.00)
	30-39	192,791 (16.7)	16 (0.01)
	40-49	183,901 (15.9)	46 (0.03)
	50-59	161,863 (14.0)	118 (0.07)
	60-69	129,310 (11.2)	269 (0.21)
	70-79	63,302 (5.5)	526 (0.83)
	80이상	32,534 (2.8)	1,082 (3.33)

※ 치명률= 사망자수/무증상 확진자수×100; 확진 당시 기초역학조사서 상 무증상자



<서울시 코로나19 주별 무증상 확진자 누적 현황(명, 보고일 기준)>



<서울시 코로나19 연령별 무증상 확진자 현황>

● **총괄 선별진료소 검체 운영 현황 (2022. 09. 19. 19시 서울시 일일상황보고 기준)**

(단위 : 건)

구 분	총 누계	주간 계	913(화)	914(수)	915(목)	916(금)	917(토)	918(일)	919(월)
계	16,294,388	81,460	18,959	12,527	10,793	10,192	9,103	5,400	14,486
평 균	236,150.6	1,180.6	274.8	181.6	156.4	147.7	131.9	78.3	209.9

● **보건소 선별진료소(25개 자치구) 검체 검사 현황**

(단위 : 건)

구 분	총 누계	주간 계	913(화)	914(수)	915(목)	916(금)	917(토)	918(일)	919(월)
계	13,468,545	76,779	18,015	11,551	9,977	9,671	8,792	5,070	13,703
평 균	538,741.8	3,071.2	720.6	462.0	399.1	386.8	351.7	202.8	548.1
최고	강남구	강남구	강남구	강남구	강남구	강남구	서초구	강남구	강남구
	1,119,763	7,113	1,700	1,076	1,022	807	661	704	1,336
최저	양천구	종로구	종로구	강북구	도봉구	강북구	중 구	종로구	도봉구
	257,059	1,548	352	215	190	177	155	0	301

● **의료기관 선별진료소(44개소) 검체 검사 현황**

(단위 : 건)

구분	총 누계	주간 계	913(화)	914(수)	915(목)	916(금)	917(토)	918(일)	919(월)
계	2,825,843	4,681	944	976	816	521	311	330	783
평균	62,796.5	104	21.0	21.7	18.1	11.6	6.9	7.3	17.4
최고	아산 병원	고려대 안암 병원	고려대 안암 병원	강북 삼성 병원	고려대 안암 병원	고려대 안암 병원	고려대 안암 병원	삼육서울 병원	고려대 안암 병원
	643,022	517	154	29	105	77	55	22	126
최저	서울시동부 병원	순천향대 부속 병원	서울대병원 외 23개소	순천향대부 속병원 외 13개소	순천향대부 속병원 외 7개소	순천향대부 속병원 외 8개소	서울대병원 외 25개소	서울의료원 외 21개소	순천향대부 속병원 외 11개소
	2,298	0	0	0	0	0	0	0	0

※ 의료기관 선별실적 24시 기준으로 수정 반영

● 국내 코로나19 확진자 현황

✓ 연령별 분포 현황

- 09. 20. 0시 기준 국내 확진자 발생 수는 60세 이상 10,620명(22.3%), 18세 이하 9,989명(21.0%) 임

✓ 지역별 분포 현황

- 전국 확진자 24,461,737명 중 서울 지역 확진자는 4,771,203명으로 19.5%를 차지함

국내 코로나19 확진자 연령별 발생현황 (9. 20. 0시 기준)

구분		9.14	9.15	9.16	9.17	9.18	9.19	9.20
국내 확진자 수		93,644	71,102	51,518	43,170	34,518	19,118	47,594
60세 이상	확진자 수	21,066	17,114	12,677	10,925	9,229	4,090	10,620
	%	22.5	24.1	24.6	25.3	26.7	21.4	22.3
18세 이하	확진자 수	18,709	13,417	9,372	8,308	6,567	4,300	9,989
	%	20.0	18.9	18.2	19.2	19.0	22.5	21.0

* 연령별 '20.1월 이후 누적 확진자수/연령별 인구('21.12월 행정안전부 주민등록인구현황 기준)

※ 역학조사 결과 변동 가능, 코로나바이러스감염증-19 누리집(ncov.mohw.go.kr)에서 일자별 전체 확진자 현황 다운로드 가능

국내 코로나19 확진자 지역별 발생현황 (9. 20. 0시 기준)

지역	금일 신규		확진자 누계	(%)	인구10만명당 발생률
	국내 발생	해외 유입			
서울	9,726	9	4,771,203	(19.5)	50,173
부산	2,402	5	1,459,247	(6.0)	43,555
대구	2,602	10	1,063,578	(4.3)	44,587
인천	2,977	107	1,408,985	(5.8)	47,789
광주	1,056	5	722,686	(3.0)	50,130
대전	1,494	13	709,456	(2.9)	48,852
울산	676	2	527,473	(2.2)	47,029
세종	418	2	191,609	(0.8)	51,522
경기	13,288	28	6,567,961	(26.8)	48,417
강원	1,379	18	716,414	(2.9)	46,566
충북	1,404	12	765,103	(3.1)	47,896
충남	2,005	16	985,647	(4.0)	46,509
전북	1,610	15	830,094	(3.4)	46,456
전남	1,399	10	814,473	(3.3)	44,439
경북	2,058	22	1,105,034	(4.5)	42,071
경남	2,841	25	1,477,989	(6.0)	44,596
제주	259	9	331,393	(1.4)	48,968
검역	0	15	13,392	(0.1)	-
총합계	47,594	323	24,461,737	(100.0)	47,371

※ 지역별 '20.1월 이후 누적 확진자수 / 지역별 인구('21.12월 행정안전부 주민등록인구현황 기준)

※※ 신고 기관 주소 환자 수에 대한 발생률로 실제 해당지역 발생률과 차이가 있음

해외 현황

● 국외 발생 현황

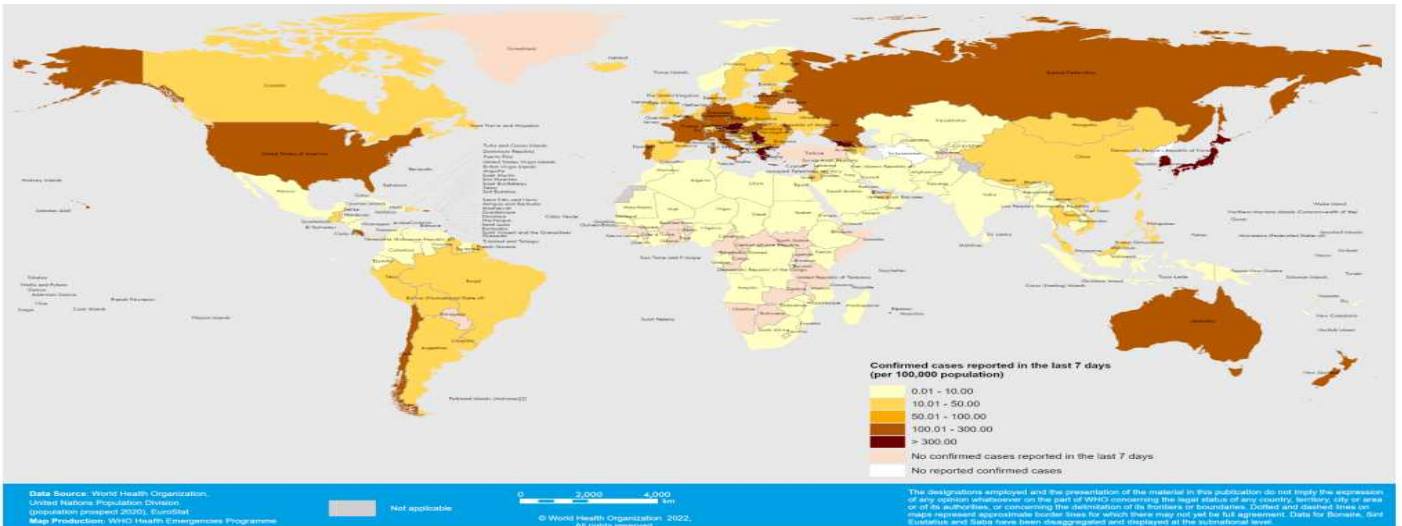
- 09. 20. 09시 까지 보고된 국외 총 확진자수는 **585,587,114명**으로 전일대비 **0.12%** 증가함
- 이 중 **6,475,985명** 사망하여 치명률은 **1.11%**로 확인됨

국외 코로나19 치명률 현황 (2022. 09. 20. 9시 최신기준) (출처) [질병관리청](#)

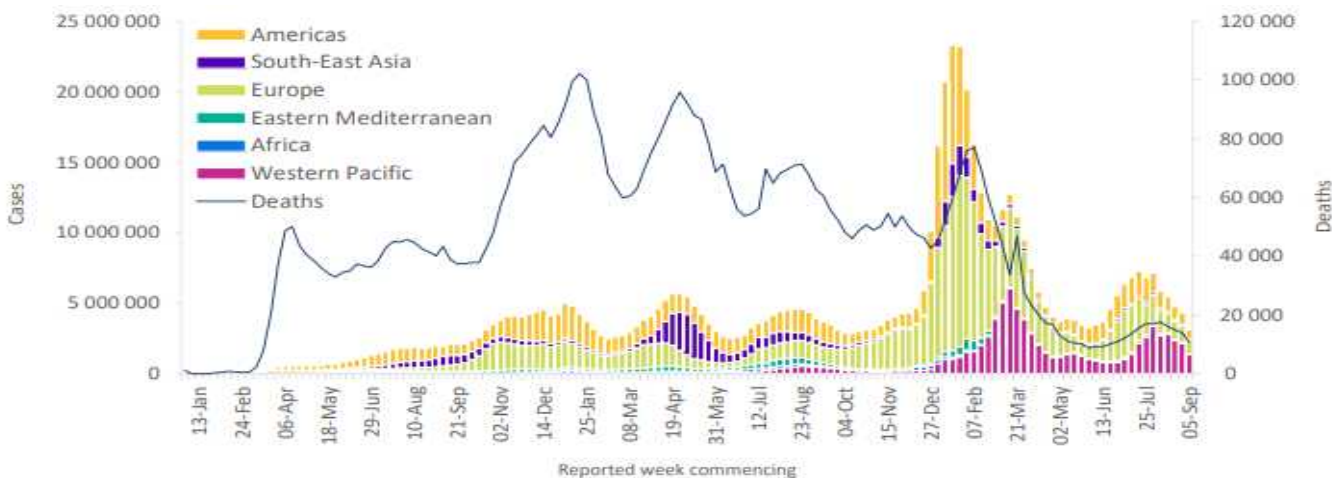
국가 및 지역	확진자수(%)		사망자수(%)		치명률(%)	증가율(%) *전일 대비
아시아	116,207,831	19.84%	1,078,260	16.65%	0.93%	0.26%
중동	25,395,408	4.34%	316,126	4.88%	1.24%	0.06%
아메리카	175,554,820	29.98%	2,819,613	43.54%	1.61%	0.00%
유럽	244,369,053	41.73%	2,052,157	31.69%	0.84%	0.15%
오세아니아	12,113,534	2.07%	19,510	0.30%	0.16%	0.30%
아프리카	8,638,494	1.48%	173,015	2.67%	2.00%	0.02%
기타	3,307,974	0.56%	17,304	0.27%	0.52%	0.01%
전세계	585,587,114	100.00%	6,475,985	100.00%	1.11%	0.12%

* 치명률=사망자수/확진자수*100, *증가율=(당일확진자-전일확진자)/전일확진자*100

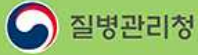
- ※ '21.6.19부터 WHO 전 세계 주말 발생동향이 월요일(제네바 기준)에 게시되어 국외발생현황도 2.14일부터 월요일부터 금요일까지 제공됨을 알려드립니다.
- ※ 통계방식 변경(21.9.23.부터 적용): WHO Dashboard 통계자료 사용. 단, 한국은 보도참고자료, 중국은 중국위생건강위원회 자료 적용
- ※ 통계방식 변경(22.3.21.부터 적용): 홍콩정부의 확진자 집계 변경에 따라 Our world in data 자료 참고(추후 집계방식 변동에 따라 재변동 가능)
- ※ 최근(22.2월~3월) 전 세계 환자 재증가 등 유행 상황 변동으로 출처원(WHO 등)의 자료 불안정, 이를 감안한 자료해석 필요



국가별 지난 7일간 확진자 발생현황 (2022. 09. 11. 기준) (출처) [WHO Situation Report](#)



코로나19 주별 발생 현황 (2022. 09. 11. 기준) (출처) [WHO Situation Report](#)



올해도 꼭 인플루엔자 예방접종 하세요!

만 13세 이하 어린이




• 2022-2023절기 어린이 인플루엔자 국가예방접종 지원 안내 •

- | 지원대상 |** 생후 6개월 ~ 만 13세 어린이 (2009.1.1. ~ 2022.8.31. 출생)
※ 실제 생년월일과 주민등록상 생년월일이 상이한 어린이는 실제 생년월일 기준
- | 지원기간 |** **2회 접종대상자** 2022.9.21.(수) ~ 2023.4.30.(일)
1회 접종대상자 2022.10.5.(수) ~ 2023.4.30.(일)
※ 예방접종 일정 및 접종횟수는 예진 의사와 상담 필요
- | 접종기관 |** 지정의료기관 및 보건소
※ 예방접종도우미 누리집에서 확인 가능 (보건소는 방문 전 확인 필수)

의료기관 방문 시 지켜주세요!

- 1 건강상태가 좋은날 예방접종 하기
- 2 보호자와 접종대상자 모두 마스크 착용
- 3 손소독 등 개인위생 수칙 준수
- 4 대상자, 보호자는 코로나19 증상 있을 시 내원 전 알리기
- 5 접종 후 현장에서 20~30분 머무르며 이상반응 관찰 후 귀가

예방접종도우미 바로가기

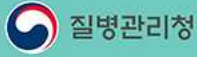


검색창에 '예방접종도우미'를 검색해주세요.



바로가기 QR코드 스캔
<https://nip.kdca.go.kr/>





올해도 꼭 인플루엔자 예방접종 하세요!

만 65세 이상 어르신



• 2022-2023절기 어르신 인플루엔자 국가예방접종 지원 안내 •

| 지원대상 |

- 만 75세 이상 (1947.12.31. 이전 출생자)
- 만 70~74세 (1948.1.1. ~ 1952.12.31. 출생자)
- 만 65~69세 (1953.1.1. ~ 1957.12.31. 출생자)

| 지원기간 |

- 2022.10.12.(수) ~ 2022.12.31.(토)
- 2022.10.17.(월) ~ 2022.12.31.(토)
- 2022.10.20.(목) ~ 2022.12.31.(토)

| 접종기관 |

지정의료기관 및 보건소
※ 예방접종도우미 누리집에서 확인 가능 (보건소는 방문 전 확인 필수)

의료기관 방문 시 지켜주세요!

- 건강상태가 좋은날 예방접종 하기
- 보호자와 접종대상자 모두 마스크 착용
- 손소독 등 개인위생 수칙 준수
- 대상자, 보호자는 코로나19 증상 있을 시 내원 전 알리기
- 접종 후 현장에서 20~30분 머무르며 이상반응 관찰 후 귀가

예방접종도우미 바로가기

예방접종도우미

검색창에 '예방접종도우미'를 검색해주세요.

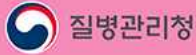
검색하기

바로가기 QR코드 스캔

<https://nip.kdca.go.kr/>

스캔하기





한 번의 예방접종으로 엄마와 아기 모두 지켜요!

임신부 누구나



• 2022-2023절기 임신부 인플루엔자 국가예방접종 지원 안내 •

- | 지원대상 |** 임신 여부를 확인한 임신부 (산모수첩 등)
※ 임신부 인플루엔자 예방접종은 임신 주수에 상관없이 접종 가능합니다.
- | 지원기간 |** 2022. 10. 5.(수) ~ 2023. 4. 30.(일)
- | 접종기관 |** 지정의료기관 및 보건소
※ 예방접종도우미 누리집에서 확인 가능 (보건소는 방문 전 확인 필수)

의료기관 방문 시 지켜주세요!

- 1 건강상태가 좋은날 예방접종 하기
- 2 보호자와 접종대상자 모두 마스크 착용
- 3 손소독 등 개인위생 수칙 준수
- 4 대상자, 보호자는 코로나19 증상 있을 시 내원 전 알리기
- 5 접종 후 현장에서 20~30분 머무르며 이상반응 관찰 후 귀가

예방접종도우미 바로가기

예방접종도우미

검색창에 '예방접종도우미'를 검색해주세요.

바로가기 QR코드 스캔

<https://nip.kdca.go.kr/>

