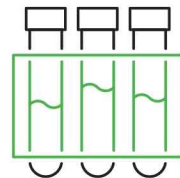
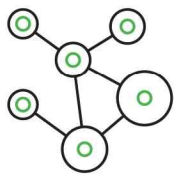
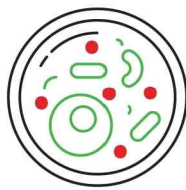


서울시 코로나19 대응 주간소식

THE WEEKLY NEWS REVIEW

2022. 06. 10. 금요일



1. 코로나19 발생 현황

신종 코로나바이러스감염증-19 상황판

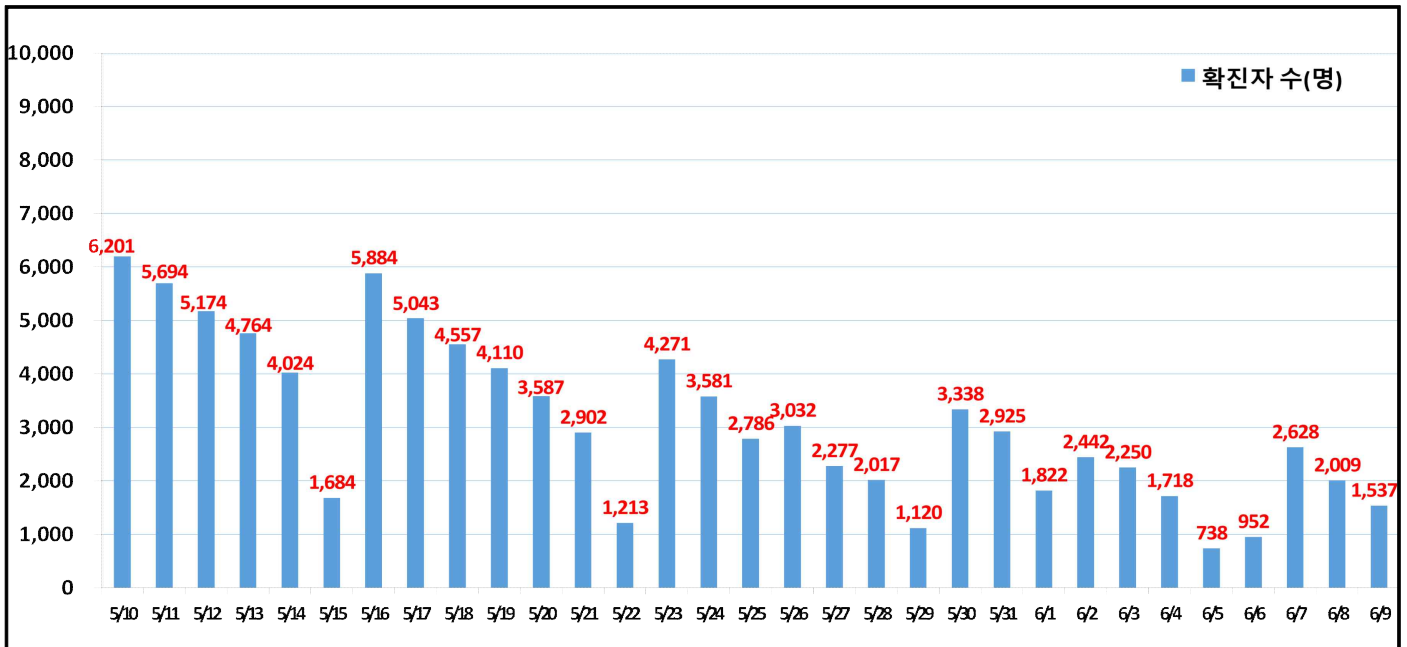
구분	확진환자 현황		
	서울시	전 국	전세계
확진자*	3,635,708* +1,537	18,209,650 +9,281	534,094,425
사망자	4,849 +2	24,341 +18	6,306,208

- 1) 서울시의 경우, '서울시 코로나19 발생동향' '22. 06. 10. 0시 기준
- 2) 질병청 공식발표 3,635,708명 (06. 10. 00:00 기준) / *시스템 오신고 통계조정(-1)
- 3) 전 세계의 경우, '2019-nCoV Global Cases (by Johns Hopkins CSSE)' '22. 06. 10. 10시 기준

서울시 현황

- 서울시 신규 확진환자 1,537명, 누적 확진환자는 총 3,635,708명
- 우리나라 사망자는 총 24,341명으로 치명률은 0.13%이며, 서울시 사망자는 4,849명, 치명률은 0.13%으로 전국대비 동일하게 나타남
- 주요 발생원인별 현황 (2022. 06. 10. 0시 기준)
 - 병원·요양시설(1): 중랑구 소재 정신병원 관련('22.6.) 1
 - 확진자 접촉(12): 기타 확진자 접촉 12

일일 확진환자 현황

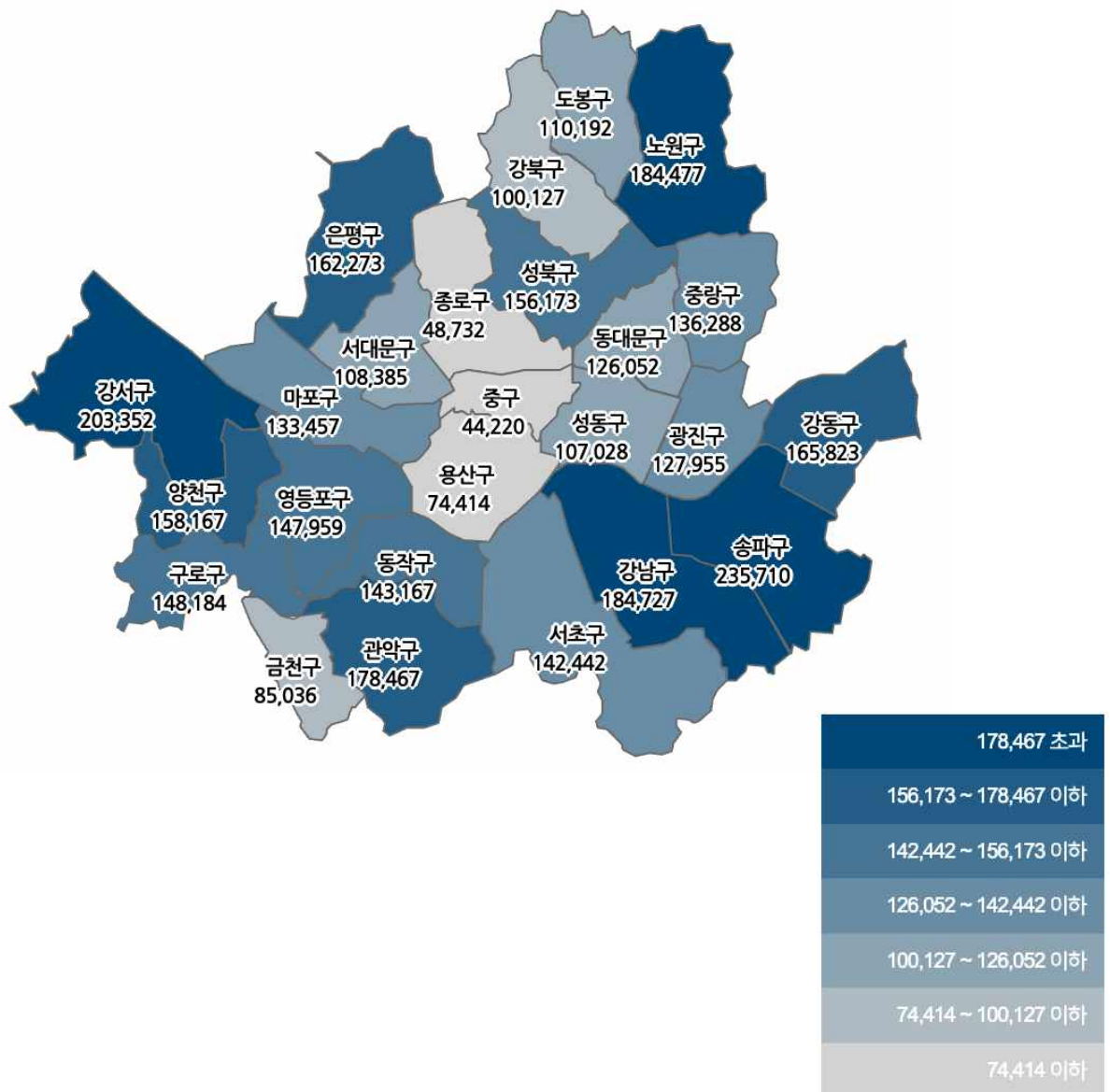


● 서울시 자치구별 확진환자 발생 현황

- 서울시 전체 확진자는 총 3,635,708명

거주지 기준(명): 송파 235,710, 강서 203,352, 강남 184,727, 노원 184,477, 관악 178,467, 강동 165,823, 은평 162,273, 양천 158,167, 성북 156,173, 구로 148,184, 영등포 147,959, 동작 143,167, 서초 142,442, 중랑 136,288, 마포 133,457, 광진 127,955, 동대문 126,052, 도봉 110,192, 서대문 108,385, 성동 107,028, 강북 100,127, 금천 85,036, 용산 74,414, 종로구 48,732, 중구 44,220, 기타 222,901(타시도 이관 등)

구분	합계	종로구	중구	용산구	성동구	광진구	동대문	중랑구	성북구	강북구	도봉구	노원구	은평구	서대문	마포구	양천구	강서구	구로구	금천구	영등포	동작구	관악구	서초구	강남구	송파구	강동구	기타
전일누계	3,634,171	48709	44208	74362	106997	127908	126016	136230	156114	100097	110152	184427	162211	108344	133388	158119	203259	148104	85000	147891	143102	178389	142373	184624	235597	165766	222760
6.9. 증가	1,537	23	12	52	41	52	37	38	59	30	40	50	62	41	79	48	93	50	36	68	65	78	69	103	113	57	141
합계	3,635,708	48732	44220	74414	107038	127955	126052	136288	156173	100127	110192	184477	162273	108385	133457	158167	203352	148184	85036	147959	143167	178467	142442	184727	235710	165823	222901

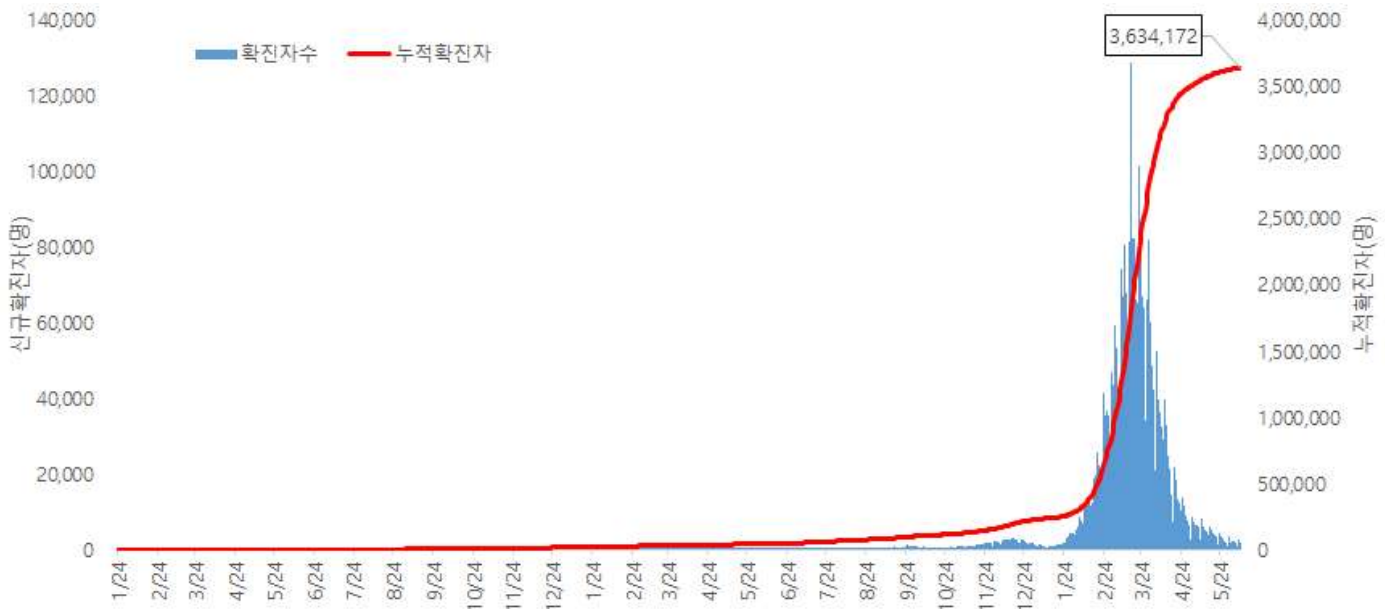


서울시 자치구별 확진자 총 누계 현황

● 서울시 코로나19 발생 현황 (2022. 06. 08. 24시 기준)

- 확진자 일별 발생 추이 및 누적 현황

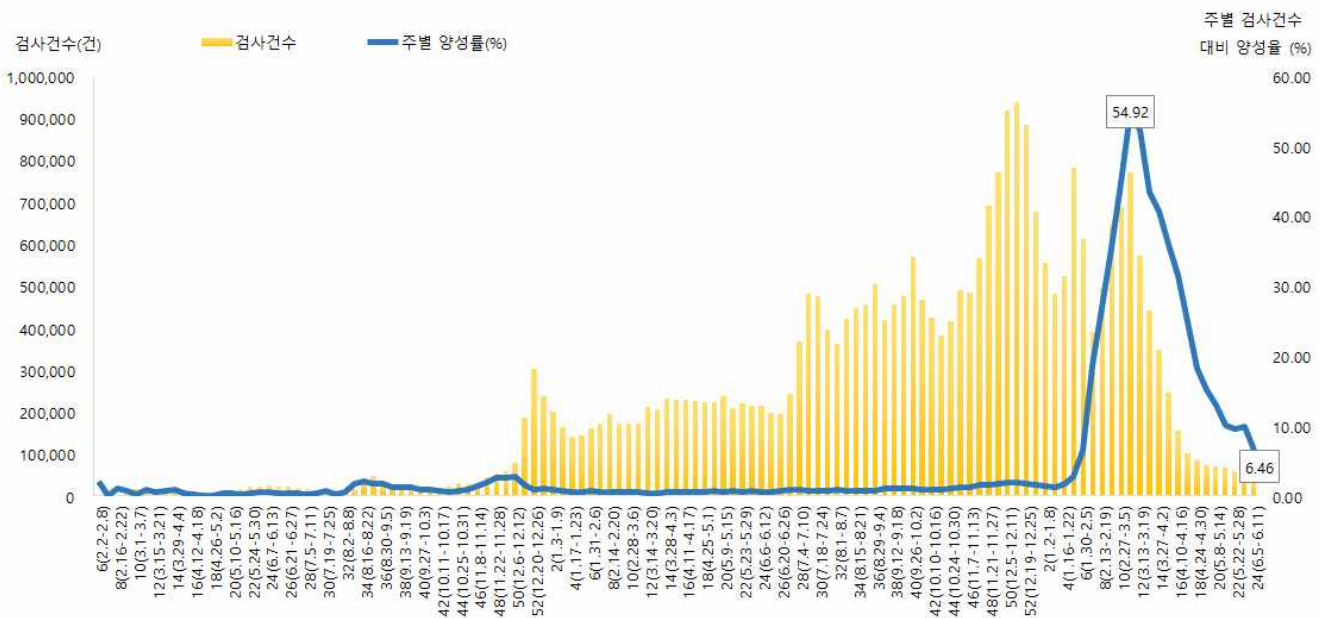
* 신규 확진자 2,009명, 누적환자 총 3,634,172명



<서울시 코로나19 신규 확진자 일별 발생추이 및 누적 현황(명, 보고일 기준)>

- 주별 PCR 검사건수 및 확진환자 양성률

* 금주 34,349건 중 2,219명 확진, 검사 수 대비 양성률 6.46%



서울시 코로나19 확진자 주별 검사현황 및 양성률

● 서울시 코로나19 사망자 현황 (2022. 06. 08. 24시 기준)

- 서울시 코로나19 누적 확진자 총 3,634,172명 중 사망 4,847명(0.13%)임

서울시 코로나19 사망자 일반적 특성표

(단위: 명)

구분		계	
총계		4,847	100.0%
성별	남	2,629	54.2%
	여	2,218	45.8%
연령*	0~9세	4	0.1%
	10~19세	2	0.0%
	20~29세	18	0.4%
	30~39세	27	0.6%
	40~49세	81	1.7%
	50~59세	251	5.2%
	60~69세	705	14.4%
	70~79세	1,331	27.5%
	≥ 80세	2,428	50.1%
	< 65세	664	13.7%
	≥ 65세	4,183	86.3%
진단소요일**	증상-확진	평균	2.9
		최대	90.0
		최소	0.0
	증상-사망	평균	15.9
		최대	125.0
		최소	0.0
	확진-사망	평균	12.4
		최대	166.0
		최소	0.0

※ 연령* 설정 시 사망당시 연령으로 산출

※ 진단소요일** 설정 시 사후에 확진된 536명은 제외하고 산출

● 인구학적 특성별 발생 현황 (2022. 06. 08. 24시 기준)

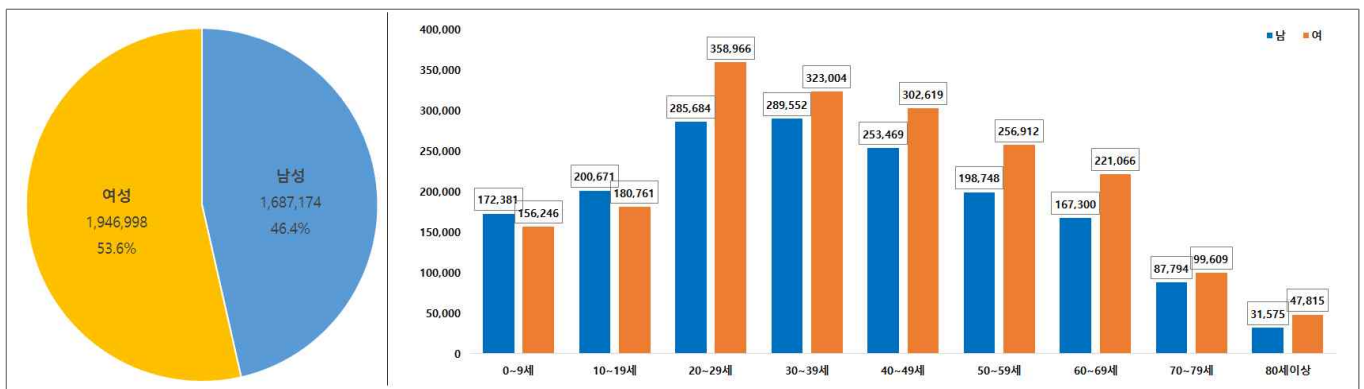
- (누적) 여성이 53.6%로 남성보다 높음, 20-50대가 62.4%임
- (최근 3개월) 일별 확진자수는 22,538.87명→4,280.06명→1,819.88명이며, 10만명당 확진자수는 7,152.26→1,403.47명→154.00명임

(단위: 명, %)

구분		누적	4월 (4.1.-4.30.)	5월 (5.1.-5.31.)	6월 (6.1.-6.8.)
확진자수		3,634,172 (100.0)	676,166 (100.0)	132,682 (100.0)	14,559 (100.0)
일별 확진자수		4,191.66	22,538.87	4,280.06	1,819.88
10만명당 확진자수		38,441.07	7,152.26	1,403.47	154.00
성별	남성	1,687,174 (46.4)	304,251 (45.0)	58,275 (43.9)	6,491 (44.6)
	여성	1,946,998 (53.6)	371,915 (55.0)	74,407 (56.1)	8,068 (55.4)
연령	0-9	328,627 (9.0)	54,712 (8.3)	8,507 (6.3)	848 (5.7)
	10-19	381,432 (10.5)	63,127 (9.3)	13,414 (10.1)	1,595 (11.0)
	20-29	644,650 (17.7)	109,163 (16.1)	26,634 (20.1)	3,614 (24.8)
	30-39	612,556 (16.9)	114,434 (16.9)	23,102 (17.4)	2,614 (18.0)
	40-49	556,088 (15.3)	104,963 (15.5)	19,743 (14.9)	2,028 (13.9)
	50-59	455,660 (12.5)	88,842 (13.1)	17,070 (12.9)	1,800 (12.4)
	60-69	388,366 (10.7)	78,501 (11.6)	13,746 (10.4)	1,262 (8.7)
	70-79	187,403 (5.2)	42,874 (6.3)	7,273 (5.5)	542 (3.7)
	80이상	79,390 (2.2)	19,550 (2.9)	3,193 (2.4)	256 (1.8)
사망자		4,847 (0.13)	994 (0.15)	227 (0.17)	18 (0.12)

※ 치명률= 사망자수/확진자수 × 100 ※ 인구 10만명당 발생률은 통계청에서 제공하는 2021년 행정구역별 연앙인구 기준.

- 성별·연령별 분포 현황



< 성별/연령별 분포 >

- 최근 4주간 주별 발생현황(보고일 기준)

(단위: 명, %)

구분		5월 3주 (5.15.-5.21.)	5월 4주 (5.22.-5.28.)	6월 1주 (5.29.-6.4.)	6월 2주 中 4일 (6.5.-6.8.)
계		27,767	19,177	15,615	6,327
10만명당 확진자수		293.7	202.8	165.2	66.9
일평균 확진자수		3,966.7	2,739.6	2,230.7	1,581.8
성별	남성	12,266 (44.2)	8,492 (44.3)	6,859 (43.9)	2,872 (45.4)
	여성	15,501 (55.8)	10,685 (55.7)	8,756 (56.1)	3,455 (54.6)
연령	0-9	1,681 (6.1)	1,238 (6.4)	961 (6.1)	378 (6.0)
	10-19	2,868 (10.3)	1,978 (10.3)	1,778 (11.4)	656 (10.4)
	20-29	5,638 (20.3)	4,097 (21.4)	4,221 (27.0)	1,474 (23.3)
	30-39	4,888 (17.6)	3,508 (18.3)	2,570 (16.5)	1,222 (19.3)
	40-49	4,234 (15.2)	2,805 (14.6)	2,141 (13.7)	907 (14.3)
	50-59	3,568 (12.8)	2,428 (12.7)	1,801 (11.5)	798 (12.6)
	60-69	2,744 (9.9)	1,859 (9.7)	1,279 (8.2)	548 (8.7)
	70-79	1,545 (5.6)	884 (4.6)	587 (3.8)	234 (3.7)
	80이상	601 (2.2)	380 (2.0)	277 (1.8)	110 (1.7)
65세 이상		3,417 (12.3)	2,084 (10.9)	1,405 (9.0)	599 (9.5)
사망자 총계		40 (0.14)	23 (0.12)	18 (0.12)	9 (0.14)
무증상자		6,560 (23.6)	5,655 (29.5)	5,009 (32.1)	1,839 (29.1)

● 자치구별 발생 현황(발생구 기준) (2022. 06. 08. 24시 기준)

- 송파구 발생이 6.5%(235,597명)로 가장 높았으며, 강서구 5.6%(203,259명), 강남구 5.1%(184,624명) 순이었음
- 인구 10만명당 확진자수는 영등포구가 39,708.30명으로 가장 많았고, 광진구 37,730.56명, 동대문구 37,609.01명 순이었음

구분	누적			금일 신규		
	확진자수(명)	분율(%)	10만명당 확진자수*	확진자수(명)	분율(%)	10만명당 확진자수*
종로구	48,709	(1.3)	34,117.83	21	(1.0)	14.71
중구	44,208	(1.2)	36,708.31	18	(0.9)	14.95
용산구	74,362	(2.0)	34,050.80	46	(2.3)	21.06
성동구	106,987	(2.9)	37,482.35	58	(2.9)	20.32
광진구	127,903	(3.5)	37,730.56	63	(3.1)	18.58
동대문구	126,015	(3.5)	37,609.01	60	(3.0)	17.91
중랑구	136,250	(3.7)	35,241.64	80	(4.0)	20.69
성북구	156,114	(4.3)	36,491.52	79	(3.9)	18.47
강북구	100,097	(2.8)	33,449.46	38	(1.9)	12.70
도봉구	110,152	(3.0)	34,661.39	36	(1.8)	11.33
노원구	184,427	(5.1)	36,001.60	94	(4.7)	18.35
은평구	162,211	(4.5)	34,522.05	123	(6.1)	26.18
서대문구	108,344	(3.0)	35,740.05	78	(3.9)	25.73
마포구	133,378	(3.7)	36,620.22	92	(4.6)	25.26
양천구	158,119	(4.4)	35,421.08	92	(4.6)	20.61
강서구	203,259	(5.6)	35,558.79	110	(5.5)	19.24
구로구	148,134	(4.1)	37,328.11	55	(2.7)	13.86
금천구	85,000	(2.3)	37,231.79	39	(1.9)	17.08
영등포구	147,891	(4.1)	39,708.30	85	(4.2)	22.82
동작구	143,102	(3.9)	37,309.14	79	(3.9)	20.60
관악구	178,389	(4.9)	36,842.20	95	(4.7)	19.62
서초구	142,373	(3.9)	34,604.01	91	(4.5)	22.12
강남구	184,624	(5.1)	35,128.34	122	(6.1)	23.21
송파구	235,597	(6.5)	35,947.33	136	(6.8)	20.75
강동구	165,766	(4.6)	36,346.69	75	(3.7)	16.44

※ 분율=자치구 확진자 수/서울시 확진자 수×100

※ 인구 10만명당 확진자수는 통계청에서 제공하는 2021년 행정구역별 연앙인구를 기준으로 함

● 무증상자 발생현황 (2022. 06. 08. 24시 기준)

- 누적 무증상자는 24.3%(882,483명)이며, 남성이 54.2%로 여성보다 높음
- 무증상 확진자 중 20-50대가 61.9%이며, 사망 1,855명(10세 미만 2명, 10대 1명, 20대 9명, 30대 12명, 40대 41명, 50대 101명, 60대 230명, 70대 470명, 80세 이상 989명)임 - 치명률 0.21% (80세 이상 3.91%)

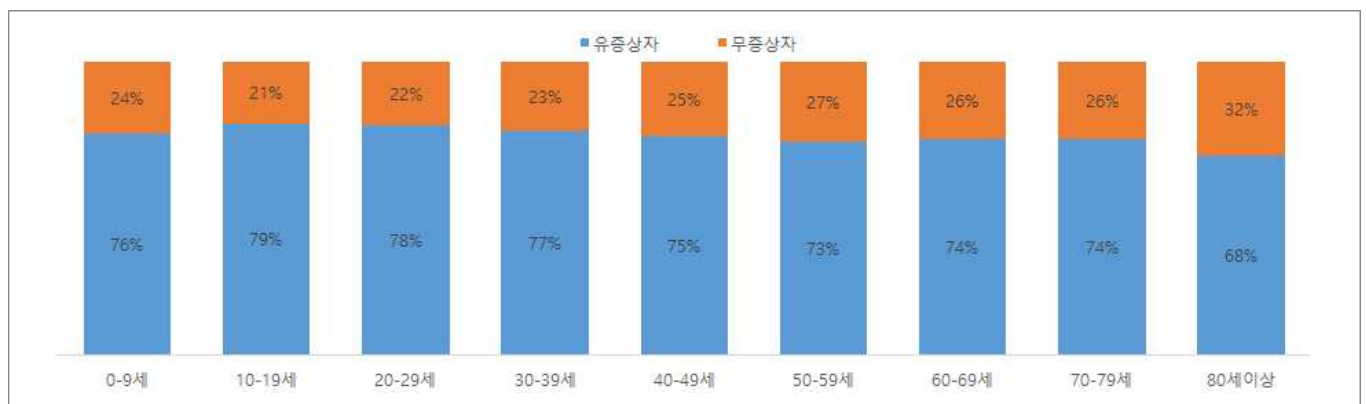
(단위: 명, %)

구분		무증상자	사망자
계		882,483 (100.0)	1,855 (0.21)
성별	남성	478,746 (54.2)	967 (0.20)
	여성	403,737 (45.8)	888 (0.22)
연령	0-9	79,914 (9.1)	2 (0.00)
	10-19	79,784 (9.1)	1 (0.00)
	20-29	139,489 (15.8)	9 (0.00)
	30-39	143,673 (16.3)	12 (0.01)
	40-49	139,844 (15.8)	41 (0.03)
	50-59	123,841 (14.0)	101 (0.08)
	60-69	101,707 (11.5)	230 (0.23)
	70-79	48,942 (5.5)	470 (0.96)
80이상	25,289 (2.9)	989 (3.91)	

※ 치명률= 사망자수/무증상 확진자수×100; 확진 당시 기초역학조사서 상 무증상자



<서울시 코로나19 주별 무증상 확진자 누적 현황(명, 보고일 기준)>



<서울시 코로나19 연령별 무증상 확진자 현황>

● **총괄 선별진료소 검체 운영 현황** (2022. 06. 09. 19시 서울시 일일상황보고 기준)

(단위 : 건)

구 분	총 누계	주간 계	6.3.(금)	6.4.(토)	6.5.(일)	6.6.(월)	6.7.(화)	6.8.(수)	6.9.(목)
계	15,006,100	55,365	7,831	5,301	3,974	7,685	14,185	8,141	8,248
평 균	217,479.1	802.4	113.5	76.8	57.6	111.4	205.6	118.0	119.5

● **보건소 선별진료소(25개 자치구) 검체 검사 현황**

(단위 : 건)

구 분	총 누계	주간 계	6.3.(금)	6.4.(토)	6.5.(일)	6.6.(월)	6.7.(화)	6.8.(수)	6.9.(목)
계	12,279,552	53,410	7,406	5,210	3,813	7,506	13,634	7,782	8,059
평 균	491,182.1	2,136.4	296.2	208.4	152.5	300.2	545.4	311.3	322.4
최고	강남구	강남구	강남구	강남구	강남구	송파구	강남구	강남구	강남구
	1,024,539	4,927	578	439	535	579	1,189	893	739
최저	양천구	강북구	금천구	구로구	종로구	종로구	강북구	도봉구	강북구
	217,643	1,083	131	0	0	139	253	164	124

● **의료기관 선별진료소(44개소) 검체 검사 현황**

(단위 : 건)

구 분	총 누계	주간 계	6.3.(금)	6.4.(토)	6.5.(일)	6.6.(월)	6.7.(화)	6.8.(수)	6.9.(목)
계	2,726,548	1,955	425	91	161	179	551	359	189
평 균	60,590.0	43	9.4	2.0	3.6	4.0	12.2	8.0	4.2
최고	아산병원	고려대	고려대	아산병원	고려대	고려대	고려대	고려대	고려대
	638,995	577	117	10	84	81	115	110	69
최저	동부병원	순천향병원	국립중앙의료원 외 13개소	서울의료원 외 23개소	국립중앙의료원 외 30개소	서울의료원 외 27개소	한일병원 외 17개소	순천향병원 외 13개소	국립중앙의료원 외 31개소
	2,298	0	0	0	0	0	0	0	0

※ 의료기관 선별실적 24시 기준으로 수정 반영

● 국내 코로나19 확진자 현황

✓ 성별 분포 현황

* 확진자 성별은 여성이 9,649,806명(53.0%)으로 남성 8,559,844명(47.0%) 보다 높은 비율을 차지함

✓ 연령별 분포 현황

* 확진자의 연령대는 40대 2,810,603명(15.4%)으로 가장 많은 비율을 차지하였으며, 30대에서 2,677,424명(14.7%), 20대 2,649,049명(14.5%), 10대 2,385,410명(13.1%)순으로 나타남

✓ 지역별 분포 현황

* 전국 확진자 18,209,650명 중 서울 지역 확진자는 3,635,708명으로 20.0%를 차지함

국내 코로나19 확진자 성별·연령별 발생현황 (6.10. 0시 기준, 누적 18,209,650명)

구분		금일 신규	(%)	확진자 누계	(%)	인구10만명당 발생률
계		9,315	(100.0)	18,209,650	(100.0)	35,263
성별	남성	4,522	(48.5)	8,559,844	(47.0)	33,246
	여성	4,793	(51.5)	9,649,806	(53.0)	37,269
연령	80세 이상	239	(2.6)	532,780	(2.9)	25,274
	70-79	399	(4.3)	875,958	(4.8)	23,578
	60-69	828	(8.9)	1,846,778	(10.1)	25,776
	50-59	1,173	(12.6)	2,247,866	(12.3)	26,031
	40-49	1,287	(13.8)	2,810,603	(15.4)	34,415
	30-39	1,374	(14.8)	2,677,424	(14.7)	39,822
	20-29	2,097	(22.5)	2,649,049	(14.5)	39,800
	10-19	1,173	(12.6)	2,385,410	(13.1)	50,653
	0-9	745	(8.0)	2,183,782	(12.0)	58,074

* 성별·연령별 '20.1월 이후 누적 확진자수/성별·연령별 인구('21.12월 행정안전부 주민등록인구현황 기준)

※ 역학조사 결과 변동 가능, 코로나바이러스감염증-19 누리집(ncov.mohw.go.kr)에서 일자별 전체 확진자 현황 다운로드 가능

국내 코로나19 확진자 지역별 발생현황 (6.10. 0시 기준, 9,315명)

지역	금일 신규		확진자 누계	(%)	인구10만명당 발생률
	국내 발생	해외 유입			
서울	1,537	0	3,635,708	(20.0)	38,233
부산	494	0	1,097,720	(6.0)	32,764
대구	568	1	764,763	(4.2)	32,060
인천	391	1	1,076,197	(5.9)	36,501
광주	276	2	534,455	(2.9)	37,073
대전	266	0	513,268	(2.8)	35,343
울산	298	5	380,715	(2.1)	33,944
세종	90	0	139,384	(0.8)	37,479
경기	2,120	3	4,948,774	(27.2)	36,481
강원	441	3	519,349	(2.9)	33,757
충북	312	5	556,963	(3.1)	34,866
충남	400	0	717,298	(3.9)	33,847
전북	298	4	601,558	(3.3)	33,666
전남	350	0	597,490	(3.3)	32,600
경북	733	2	783,343	(4.3)	29,823
경남	550	0	1,094,759	(6.0)	33,033
제주	157	5	236,714	(1.3)	34,978
검역	0	3	11,192	(0.1)	-
총합계	9,281	34	18,209,650	(100.0)	35,263

※ 지역별 '20.1월 이후 누적 확진자수 / 지역별 인구('21.12월 행정안전부 주민등록인구현황 기준)

※※ 신고 기관 주소 환자 수에 대한 발생률로 실제 해당지역 발생률과 차이가 있음

해외 현황

● 국외 발생 현황

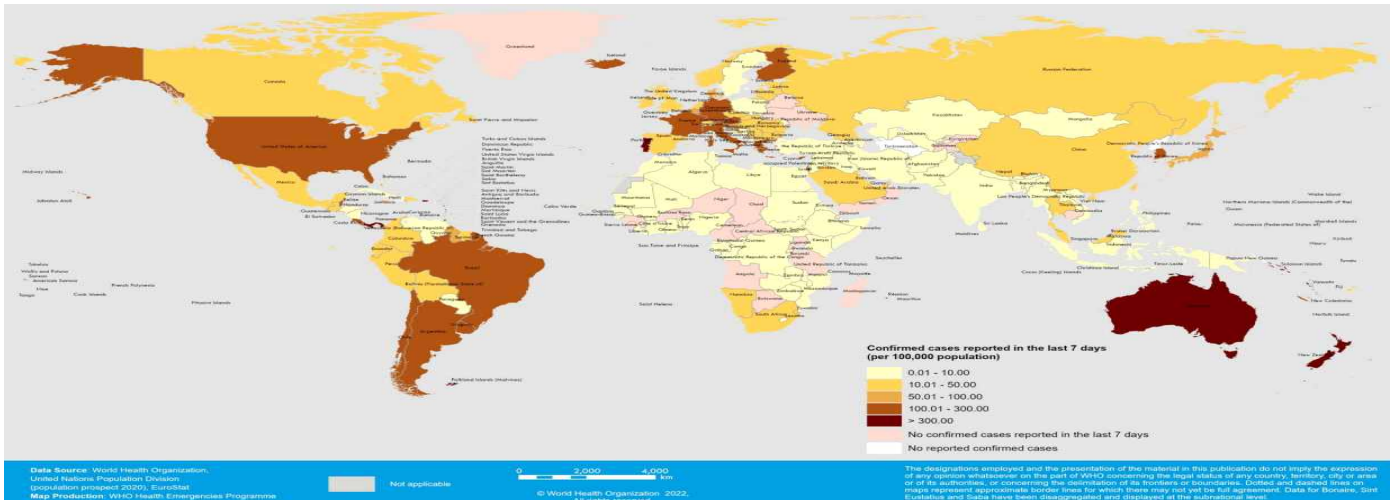
- 06. 10. 09시 까지 보고된 국외 총 확진자수는 **513,848,118명**으로 전일대비 **0.12% 증가**함
- 이 중 **6,278,832명** 사망하여 치명률은 **1.22%**로 확인됨

국외 코로나19 치명률 현황 (2022. 06. 10. 9시 최신기준) (출처) [질병관리청](#)

국가 및 지역	확진자수(%)		사망자수(%)		치명률(%)	증가율(%) *전일 대비
아시아	96,587,739	18.80%	1,046,706	16.67%	1.08%	0.11%
중동	23,765,670	4.63%	310,440	4.94%	1.31%	0.04%
아메리카	157,410,725	30.63%	2,739,677	43.63%	1.74%	0.15%
유럽	215,988,226	42.03%	1,982,354	31.57%	0.92%	0.10%
오세아니아	8,875,982	1.73%	11,812	0.19%	0.13%	0.47%
아프리카	8,416,839	1.64%	171,592	2.73%	2.04%	0.14%
기타	2,802,937	0.55%	16,251	0.26%	0.58%	0.21%
전세계	513,848,118	100.00%	6,278,832	100.00%	1.22%	0.12%

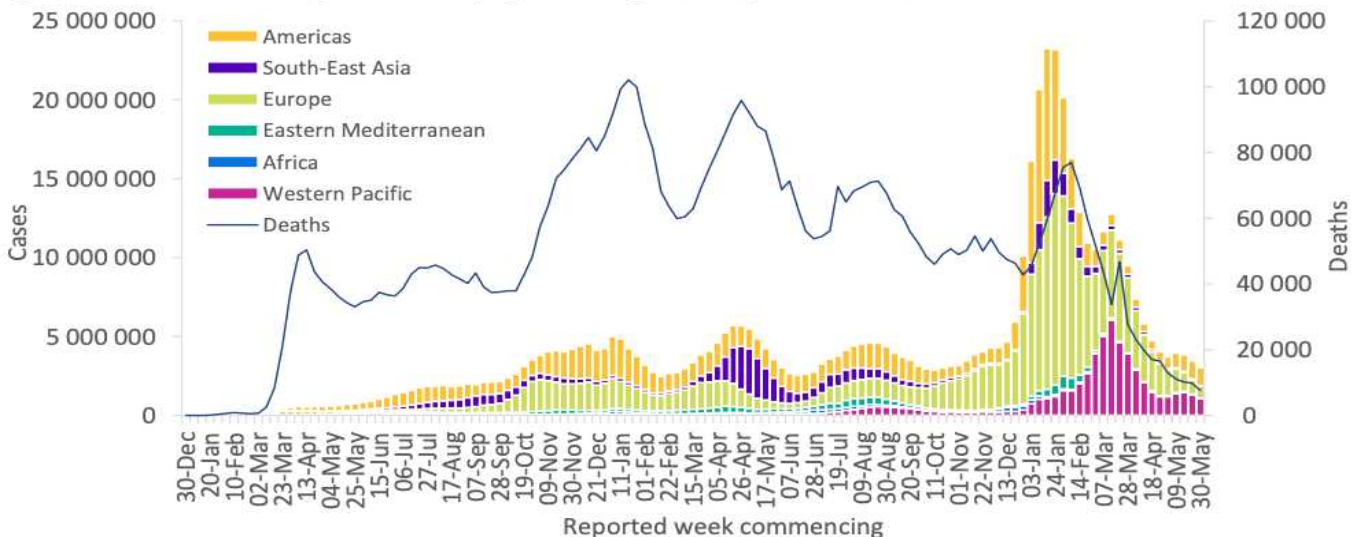
* 치명률=사망자수/확진자수*100, *증가율=(당일확진자-전일확진자)/전일확진자*100

- ※ '21.6.19부터 WHO 전 세계 주말 발생동향이 월요일(제네바 기준)에 게시되어 국외발생현황도 2.14일부터 월요일부터 금요일까지 제공됨을 알려드립니다.
- ※ 통계방식 변경(21.9.23.부터 적용): WHO Dashboard 통계자료 사용. 단, 한국은 보도참고자료, 중국은 중국위생건강위원회 자료 적용
- ※ 통계방식 변경(22.3.21.부터 적용): 홍콩정부의 확진자 집계 변경에 따라 Our world in data 자료 참고(추후 집계방식 변동에 따라 재변동 가능)
- ※ 최근(22.2월~3월) 전 세계 환자 재증가 등 유행 상황 변동으로 출처원(WHO 등)의 자료 불안정, 이를 감안한 자료해석 필요



국가별 지난 7일간 확진자 발생현황 (2022. 06. 05. 기준) (출처) [WHO Situation Report](#)

Figure 1. COVID-19 cases reported weekly by WHO Region, and global deaths, as of 5 June 2022**



코로나19 주별 발생 현황 (2022. 06. 05. 기준) (출처) [WHO Situation Report](#)

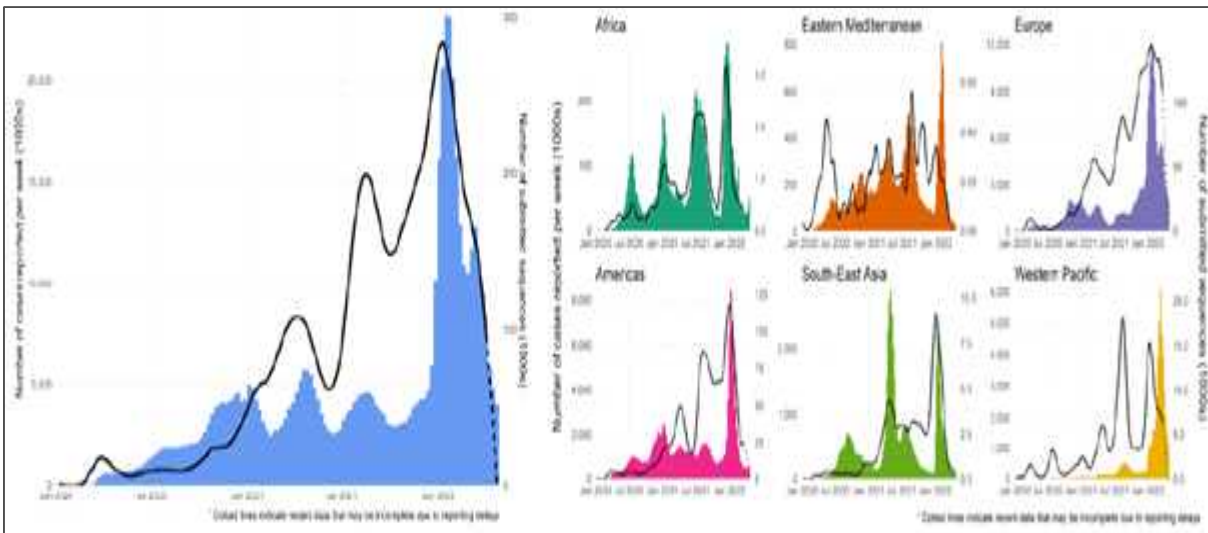
코로나19 변이바이러스 동향

■ 코로나19 오미크론 변이 하위계통 특성

- (분류) 오미크론 하위계통은 기존 B.1.1.529형에서 BA.1, BA.2 및 BA.3형 변이로 세분화되었고, 분류 체계 업데이트로 BA.2형에서 BA.2.12.1형 재분류됨
또한 2개의 새로운 하위 계통인 BA.4 및 BA.5형 변이가 남아공에서 처음 확인되었고, XE(재조합변이)형도 '22.1월 영국에서 최초 보고됨
- (전파력 및 중증도) BA.2형이 BA.1형에 비해 전파력 높으나, 중증도 차이 없음. BA.2.12.1형은 최근 뉴욕 확진자수 증가요인으로 추정되며, 기존 BA.2형보다 23~27% 빠른 검출속도를 보이는 것으로 알려짐.
XE형도 기존 BA.2형보다 증가속도가 약 9.8% 빠르다고 보고됨
- (재감염 및 백신효과) BA.1형 감염 후 BA.2형 재감염 위험 감소하며, 백신효과는 둘 다 유사함. BA.4형은 백신 및 자연면역 회피 특성이 있다고 추정됨
BA.1형에 비해 BA.4 및 BA.5형 변이는 더 낮은 백신 중화 능력을 보임

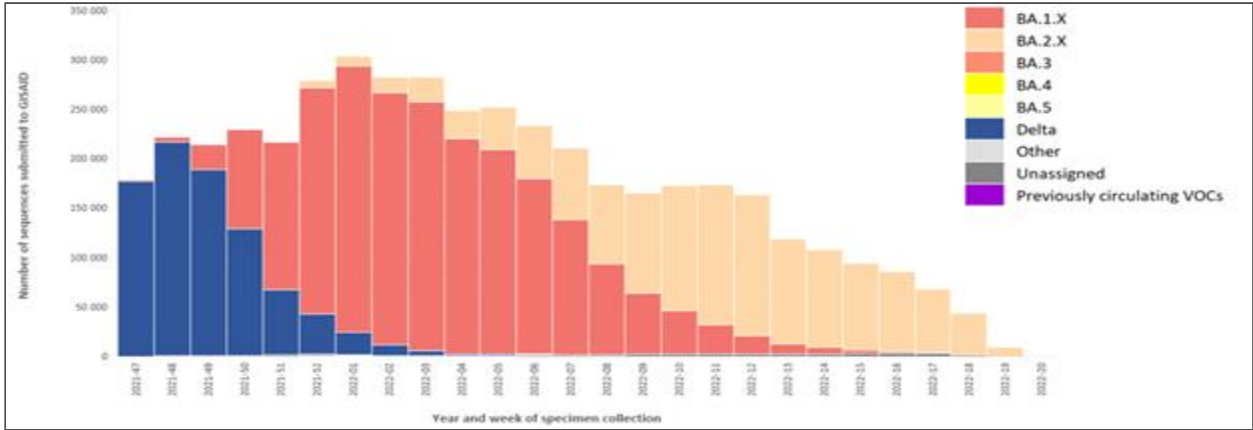
■ 코로나19 변이바이러스 해외 동향

- 전 세계 코로나19 발생 동향
 - 오미크론 대유행에 따른 코로나19 신규 확진자가 최근 대체적으로 급감함

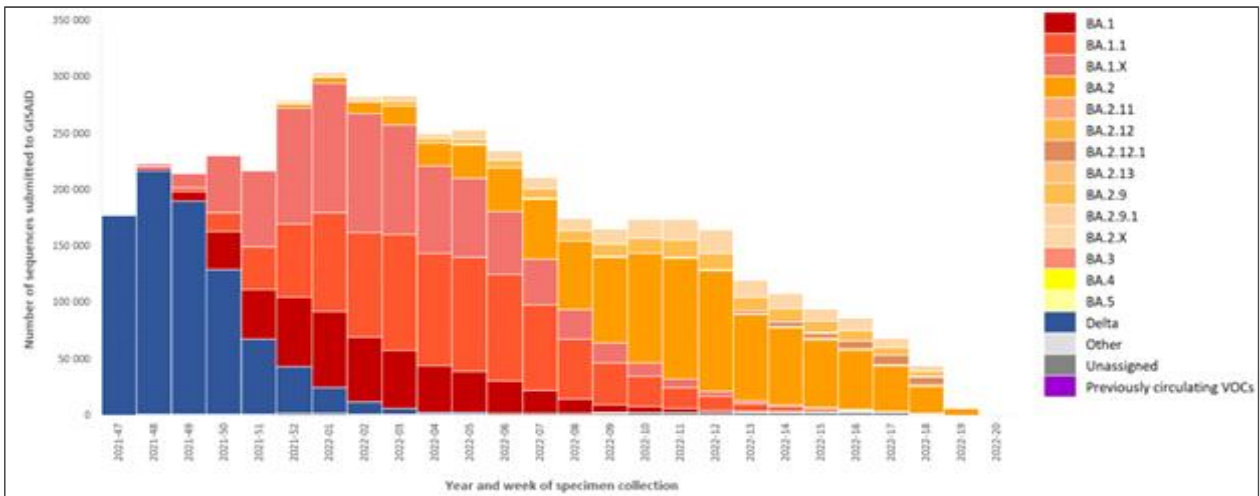


- 전 세계 오미크론 하위변이 확산 양상
 - 전 세계 오미크론 변이가 지배적이고, 변이 다양화가 계속 확인되고 있음
 - 오미크론 변이 중 BA.2와 그 하위 계통(즉,BA.2.X)이 우세적인 변이임
 - 지난 30일 이내에 BA.1, 그리고 하위 계통(즉, BA.1.X), BA.3 및 Delta 변이는 유행률이 더욱 감소하여 전 세계 유행률 1% 미만임

- '22년 18주차(5.1~7) 기준, BA.2.X, BA.4, BA.5형의 상대비율은 각각 94%, 0.8%, 1%였고, BA.2형의 하위계통 중 BA.2.12.1형이 17% 차지
- 최근 오미크론 하위계통 BA.4, BA.5 및 BA.2.12.1형이 첫 발견 국가(남아프리카공화국, 미국)에서 유행률 증가 및 타국가로 확산 중임



<2022년 5월 23일 기준 오미크론 하위계통별 서열 수>



<2022년 5월 23일 기준 오미크론 하위계통 및 BA.2 하위계통 서열 수>

① BA.2.12.1형

- 미국에서 BA.2.12.1형 변이가 증가하여 최근 8주 연속 확진자 증가 추세
 - 코로나19 신규 확진자가 올해 5월 중반부터 다시 10만 명을 증가함
 - BA.2.12.1형 비율: (4.2.)6.9% → (4.30)36.5% → (5.14)47.4% → (5.21)57.9%
- BA.2.12.1형은 BA.2(스텔스 오미크론)보다 전파력이 20% 이상 높다고 파악되나 기존 코로나19 바이러스 보다 위중증 및 사망을 높인다는 보고는 아직 없음

② BA.4와 BA.5형

- 최근 남아프리카 공화국에서 BA.4와 BA.5 변이가 우세종화되며 4주 연속 증가 추세였다가, 최근 다시 정체 양상임
 - BA.4 & BA.5형 변이비율 : (3월)16% → (4.22.)44% → (4.29.)58% → (5.13.)96%
- 세계적으로 지배종이 된 BA.2(스텔스 오미크론)보다 전파력이 강한 것으로 보고되고 있으나, 감염자의 중증 입원, 사망 위험을 높인다는 보고는 아직 없음

식당·카페, 유흥시설 마스크 착용! 일상회복의 시작!



입과 코를 가리는
올바른 방법으로
"상시 착용"



음식 섭취 시
마스크 벗는 시간은
"최대한 짧게"



먹을때 "말없이"
말할때 "마스크 착용"



서울시가 권고하는 식당·카페, 유흥시설 핵심 방역수칙

운영자



방역 관리자 지정
방역수칙 게시 안내

이용자



큰소리로 대화 자제
유증상자 이용자제

운영자



테이블 1m / 칸막이 띄우기
또는 칸막이 설치

이용자



공동공간은 혼잡한
시간 피하기

운영자



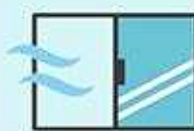
손소독제 비치
또는 손씻기 시설 설치

이용자



출입문 등 접촉 후
한번 더 손소독

운영자



일 3회 이상 시설 환기



일 1회 이상 소독