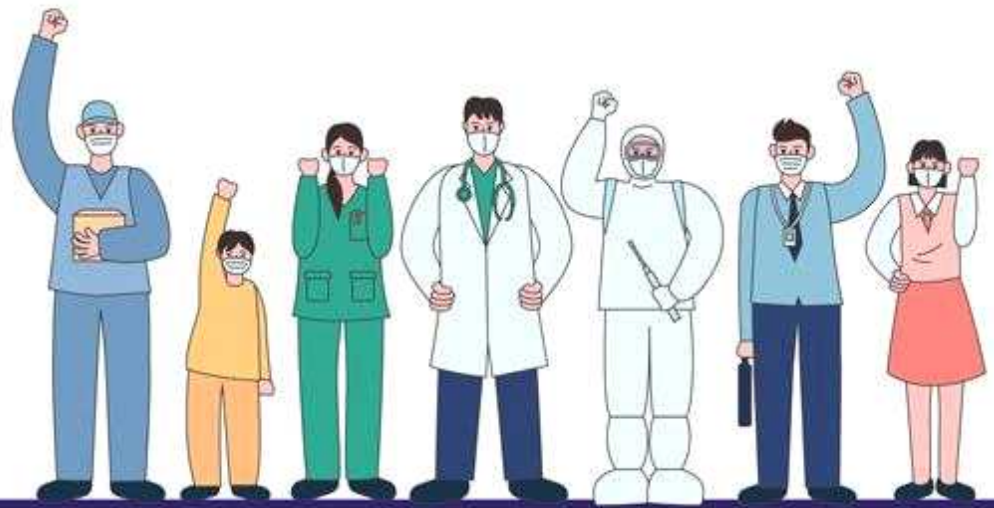


서울시 코로나19 대응 주요소식

THE DAILY NEWS REVIEW

2022. 05. 23. 월요일



1. 코로나19 발생 현황

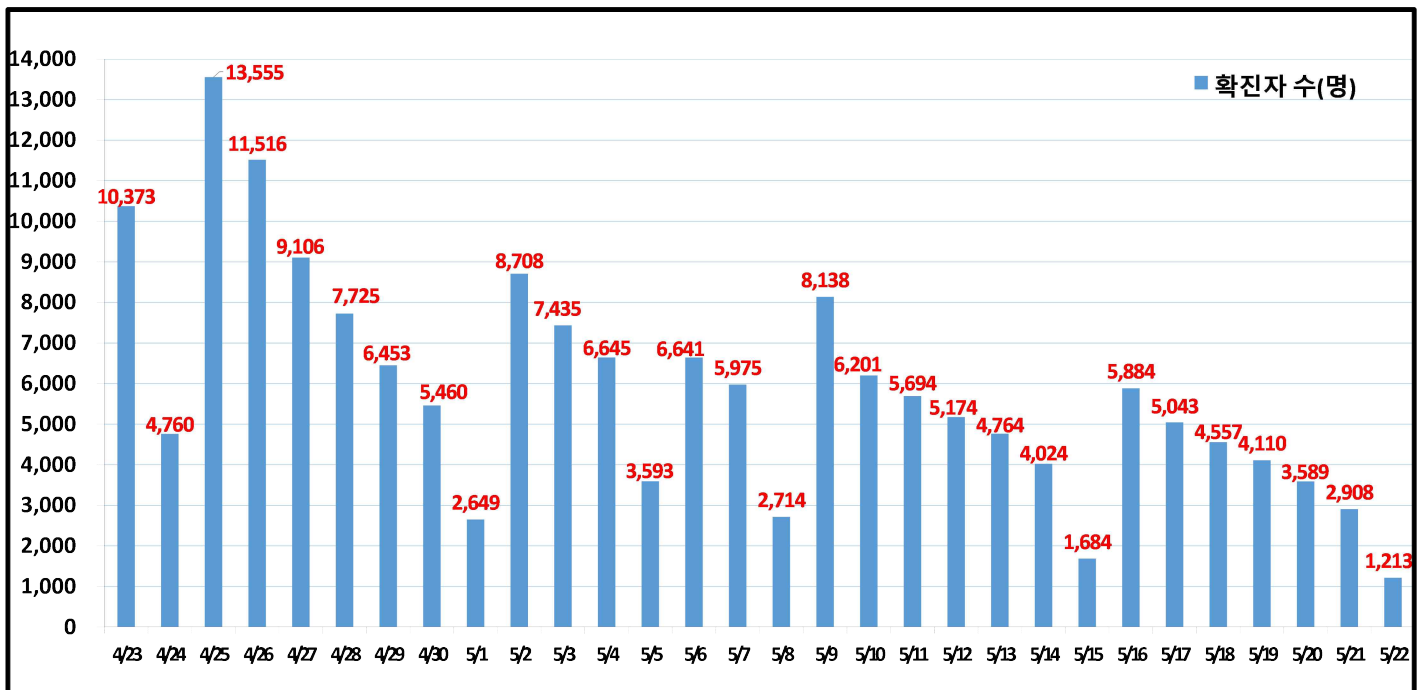
신종 코로나바이러스감염증-19 상황판

구분	확진환자 현황		
	서울시	전 국	전세계
확진자	3,594,289 +1,213	17,967,672 +9,975	525,616,004
사망자	4,801 +4	23,987 +22	6,277,241

- 1) 서울시의 경우, '서울시 코로나19 발생동향' '22. 05. 23. 0시 기준
- 2) 질병청 공식발표 3,594,289명 (05. 23. 00:00 기준)
- 3) 전 세계의 경우, '2019-nCoV Global Cases (by Johns Hopkins CSSE)' '22. 05. 23. 15시 기준

서울시 현황

- 서울시 신규 확진환자 1,213명, 누적 확진환자는 총 3,594,289명
- 우리나라 사망자는 총 23,987명으로 치명률은 0.13%이며, 서울시 사망자는 4,801명, 치명률은 0.13%으로 전국대비 동일하게 나타남
- 주요 발생원인별 현황 (2022. 05. 23. 0시 기준)
 - 병원·요양시설 (12): 도봉구 소재 정신병원 관련('22.5.) 9, 송파구 소재 요양병원 관련('22.5.) 1, 구로구 소재 요양병원 관련('22.5.) 1, 강동구 소재 요양시설 관련('22.5.) 1
 - 확진자접촉(4): 기타 확진자 접촉 4
- 일일 확진환자 현황

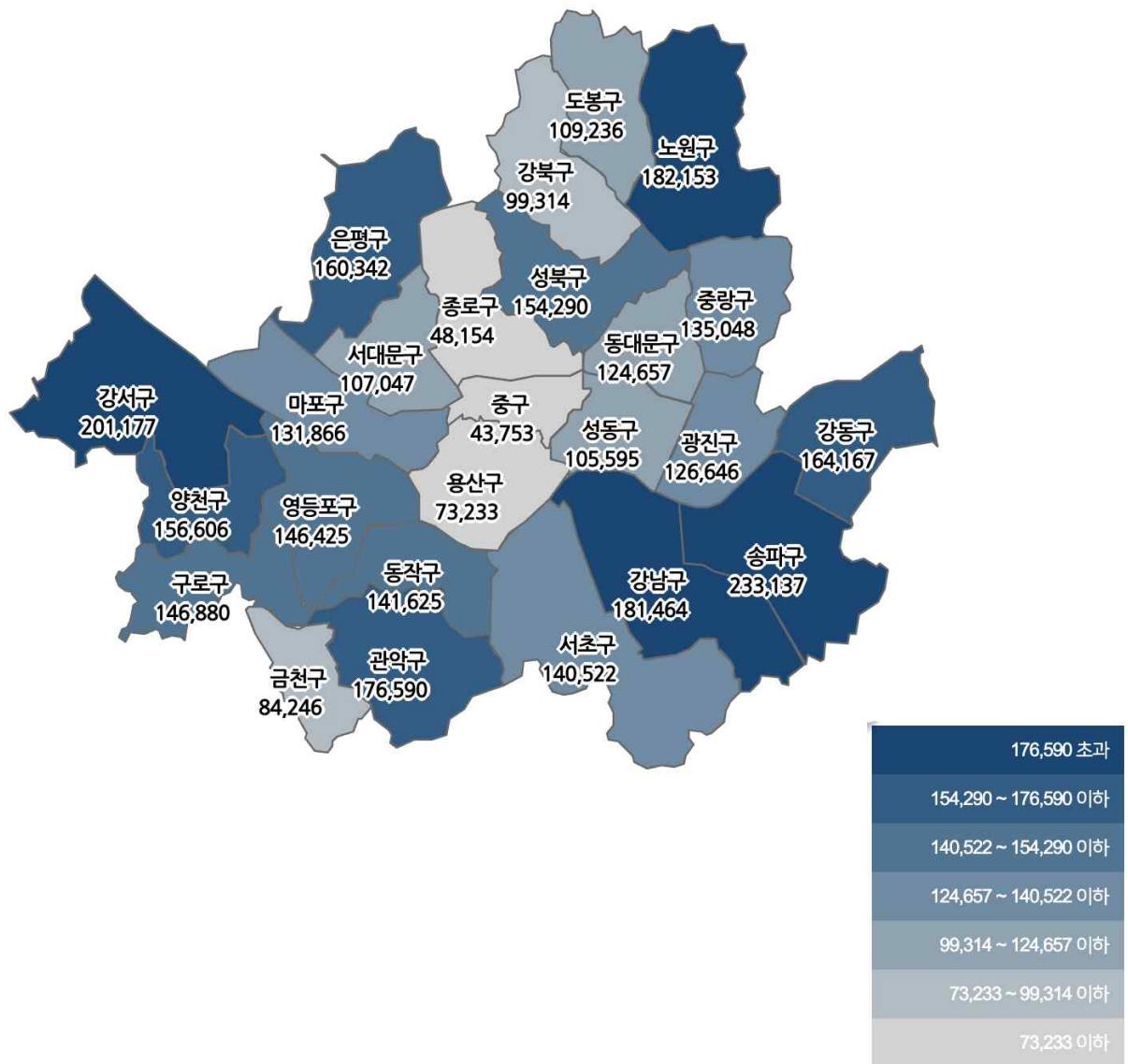


● 서울시 자치구별 확진환자 발생 현황

- 서울시 전체 확진자는 총 3,594,289명

거주지 기준(명): 송파 233,137, 강서 201,177, 노원 182,153, 강남 181,464, 관악 176,590, 강동 164,167, 은평 160,342, 양천 156,606, 성북 154,290, 구로 146,880, 영등포 146,425, 동작 141,625, 서초 140,522, 중랑 135,048, 마포 131,866, 광진 126,646, 동대문 124,657, 도봉 109,236, 서대문 107,047, 성동 105,595, 강북 99,314, 금천 84,246, 용산 73,233, 종로구 48,154, 중구 43,753, 기타 220,116(타시도 이관 등)

구분	합계	종로구	중구	용산구	성동구	광진구	동대문	중랑구	성북구	강북구	도봉구	노원구	은평구	서대문	마포구	양천구	강서구	구로구	금천구	영등포	동작구	관악구	서초구	강남구	송파구	강동구	기타
전일누계	3,593,076	48,139	43,745	73,212	105,553	126,608	124,602	135,026	154,254	99,278	109,211	182,086	160,298	107,010	131,809	156,539	201,092	146,848	84,228	146,380	141,588	176,522	140,488	181,361	233,051	164,111	220,047
5.22. 증가	1,213	15	8	21	32	38	55	22	36	36	25	57	44	37	57	67	85	32	18	45	37	68	64	103	86	56	69
합계	3,594,289	48,154	43,753	73,233	105,595	126,646	124,657	135,048	154,290	99,314	109,236	182,153	160,342	107,047	131,866	156,606	201,177	146,880	84,246	146,425	141,625	176,590	140,522	181,464	233,137	164,167	220,116

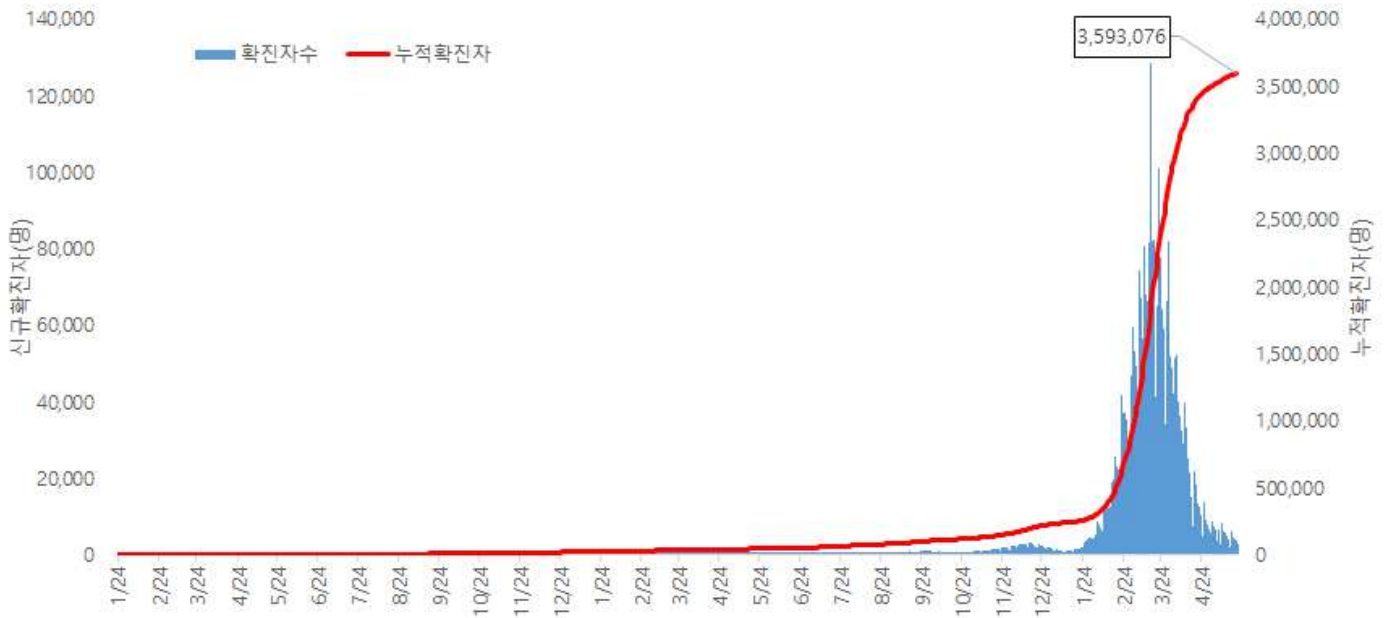


서울시 자치구별 확진자 총 누계 현황

● 서울시 코로나19 발생 현황 (2022. 05. 21. 24시 기준)

- 확진자 일별 발생 추이 및 누적 현황

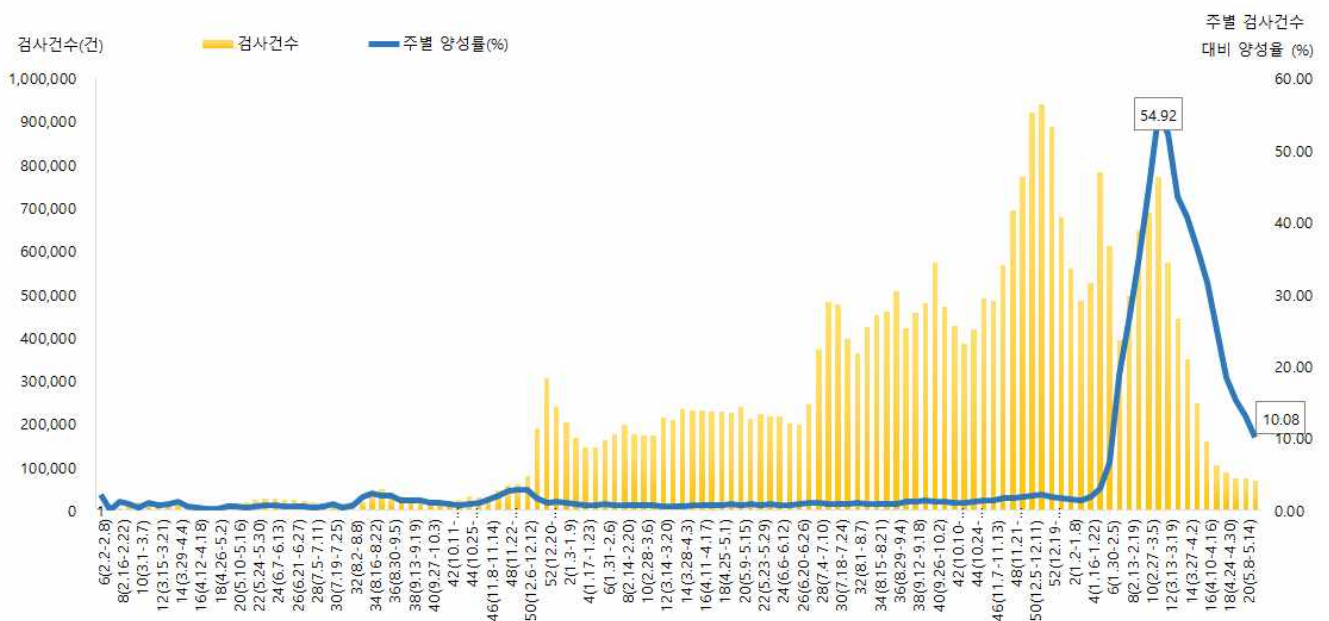
* 신규 확진자 2,903명, 누적환자 총 3,593,076명



<서울시 코로나19 신규 확진자 일별 발생추이 및 누적 현황(명, 보고일 기준)>

- 주별 PCR 검사건수 및 확진환자 양성률

* 금주 66,383건 중 6,694명 확진, 검사 수 대비 양성률 10.08%



서울시 코로나19 확진자 주별 검사현황 및 양성률

● 서울시 코로나19 사망자 현황 (2022. 05. 21. 24시 기준)

- 서울시 코로나19 누적 확진자 총 3,593,076명 중 사망 4,797명(0.13%)임

서울시 코로나19 사망자 일반적 특성표

(단위: 명)

구분		계	
총계		4,797	100.0%
성별	남	2,600	54.2%
	여	2,197	45.8%
연령*	0~9세	3	0.1%
	10~19세	2	0.0%
	20~29세	17	0.4%
	30~39세	26	0.5%
	40~49세	79	1.6%
	50~59세	244	5.1%
	60~69세	694	14.5%
	70~79세	1,320	27.5%
	≥ 80세	2,412	50.3%
	< 65세	646	13.5%
	≥ 65세	4,151	86.5%
진단소요일**	증상-확진	평균±표준편차	2.9 ± 3.6
		중위수 (범위)	2.0 (0-90)
	증상-사망	평균±표준편차	15.9 ± 12.9
		중위수 (범위)	12.0 (0-125)
	확진-사망	평균±표준편차	12.3 ± 12.1
		중위수 (범위)	9.0 (0-166)

※ 연령* 설정 시 사망당시 연령으로 산출

※ 진단소요일** 설정 시 사후에 확진된 529명은 제외하고 산출

● **인구학적 특성별 발생 현황** (2022. 05. 21. 24시 기준)

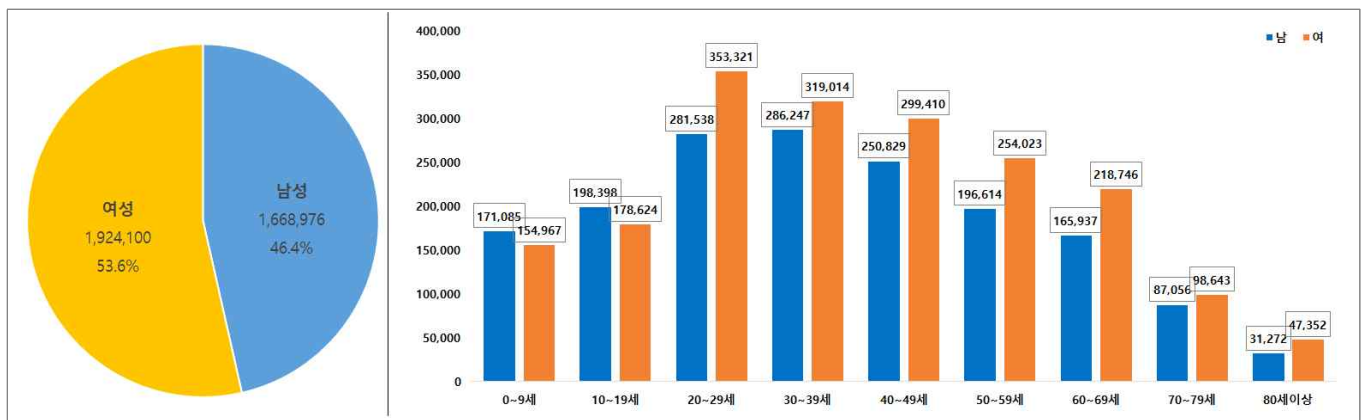
- (누적) 여성이 53.6%로 남성보다 높음, 20-50대가 62.3%임
- (최근 3개월) 일별 확진자수는 64,737.87명→22,538.87명→5,053.57명이며, 10만명당 확진자수는 21,228.05→7,152.26명→1,122.56명임

(단위: 명, %)

구분		누적	3월 (3.1.-3.31.)	4월 (4.1.-4.30.)	5월 (5.1.-5.21.)
확진자수		3,593,076 (100.0)	2,006,874 (100.0)	676,166 (100.0)	106,125 (100.0)
일별 확진자수		4,232.13	64,737.87	22,538.87	5,053.57
10만명당 확진자수		38,006.37	21,228.05	7,152.26	1,122.56
성별	남성	1,668,976 (46.4)	926,085 (46.1)	304,251 (45.0)	46,545 (43.9)
	여성	1,924,100 (53.6)	1,080,789 (53.9)	371,915 (55.0)	59,580 (56.1)
연령	0-9	326,052 (9.1)	189,023 (9.5)	54,712 (8.2)	6,779 (6.3)
	10-19	377,022 (10.5)	213,739 (10.7)	63,127 (9.4)	10,597 (10.0)
	20-29	634,859 (17.7)	351,876 (17.5)	109,163 (16.1)	20,456 (19.3)
	30-39	605,261 (16.8)	339,246 (16.9)	114,434 (16.9)	18,416 (17.4)
	40-49	550,239 (15.3)	305,607 (15.2)	104,963 (15.5)	15,919 (15.0)
	50-59	450,637 (12.5)	248,904 (12.4)	88,842 (13.1)	13,843 (13.0)
	60-69	384,683 (10.7)	212,671 (10.6)	78,501 (11.6)	11,322 (10.7)
	70-79	185,699 (5.2)	102,982 (5.1)	42,874 (6.3)	6,110 (5.8)
	80이상	78,624 (2.2)	42,826 (2.1)	19,550 (2.9)	2,683 (2.5)
사망자		4,797 (0.13)	1,177 (0.06)	994 (0.15)	195 (0.18)

※ 치명률= 사망자수/확진자수 × 100 ※ 인구 10만명당 발생률은 통계청에서 제공하는 2021년 행정구역별 연앙인구 기준.

- **성별·연령별 분포 현황**



< 성별/연령별 분포 >

- 최근 4주간 주별 발생현황(보고일 기준)

(단위: 명, %)

구분		4월 4주 (4.24.-4.30.)	5월 1주 (5.1.-5.7.)	5월 2주 (5.8.-5.14.)	5월 3주 (5.15.-5.21.)
계		58,575	41,646	36,709	27,770
10만명당 확진자수		619.6	440.5	388.3	293.7
일평균 확진자수		8,367.9	5,949.4	5,244.1	3,967.1
성별	남성	26,210 (44.7)	18,267 (43.9)	16,010 (43.6)	12,268 (44.2)
	여성	32,365 (55.3)	23,379 (56.1)	20,699 (56.4)	15,502 (55.8)
연령	0-9	4,262 (7.3)	2,785 (6.6)	2,312 (6.4)	1,682 (6.0)
	10-19	4,628 (7.9)	3,860 (9.3)	3,869 (10.5)	2,868 (10.3)
	20-29	9,960 (17.0)	7,535 (18.1)	7,283 (19.8)	5,638 (20.3)
	30-39	10,410 (17.8)	7,249 (17.4)	6,279 (17.1)	4,888 (17.6)
	40-49	9,145 (15.6)	6,329 (15.2)	5,355 (14.6)	4,235 (15.3)
	50-59	7,750 (13.2)	5,485 (13.2)	4,790 (13.0)	3,568 (12.8)
	60-69	6,923 (11.8)	4,730 (11.4)	3,848 (10.5)	2,744 (9.9)
	70-79	3,740 (6.4)	2,549 (6.1)	2,016 (5.5)	1,545 (5.6)
	80이상	1,757 (3.0)	1,124 (2.7)	957 (2.6)	602 (2.2)
65세 이상		8,595 (14.7)	5,837 (14.0)	4,741 (12.9)	3,418 (12.3)
사망자 총계		114 (0.19)	87 (0.21)	68 (0.19)	40 (0.14)
무증상자		13,673 (23.3)	9,590 (23.0)	8,134 (22.2)	6,695 (24.1)

● 자치구별 발생 현황(발생구 기준) (2022. 05. 21. 24시 기준)

- 송파구 발생이 6.5%(233,051명)로 가장 높았으며, 강서구 5.6%(201,092명), 노원구 5.1%(182,096명) 순이었음
- 인구 10만명당 확진자수는 영등포구가 39,302.61명으로 가장 많았고, 광진구 37,348.54명, 동대문구 37,187.30명 순이었음

구분	누적			금일 신규		
	확진자수(명)	분율(%)	10만명당 확진자수*	확진자수(명)	분율(%)	10만명당 확진자수*
종로구	48,139	(1.3)	33,718.58	25	(0.9)	17.51
중구	43,745	(1.2)	36,323.85	27	(0.9)	22.42
용산구	73,212	(2.0)	33,524.20	71	(2.4)	32.51
성동구	105,563	(2.9)	36,983.46	79	(2.7)	27.68
광진구	126,608	(3.5)	37,348.54	87	(3.0)	25.66
동대문구	124,602	(3.5)	37,187.30	88	(3.0)	26.26
중랑구	135,026	(3.8)	34,925.05	91	(3.1)	23.54
성북구	154,254	(4.3)	36,056.74	126	(4.3)	29.45
강북구	99,278	(2.8)	33,175.77	76	(2.6)	25.40
도봉구	109,211	(3.0)	34,365.29	94	(3.2)	29.58
노원구	182,096	(5.1)	35,546.57	159	(5.5)	31.04
은평구	160,298	(4.5)	34,114.92	177	(6.1)	37.67
서대문구	107,010	(3.0)	35,300.00	90	(3.1)	29.69
마포구	131,809	(3.7)	36,189.44	136	(4.7)	37.34
양천구	156,539	(4.4)	35,067.14	146	(5.0)	32.71
강서구	201,092	(5.6)	35,179.68	172	(5.9)	30.09
구로구	146,848	(4.1)	37,004.05	100	(3.4)	25.20
금천구	84,228	(2.3)	36,893.64	62	(2.1)	27.16
영등포구	146,380	(4.1)	39,302.61	114	(3.9)	30.61
동작구	141,588	(3.9)	36,914.41	104	(3.6)	27.11
관악구	176,522	(4.9)	36,456.61	133	(4.6)	27.47
서초구	140,458	(3.9)	34,138.56	115	(4.0)	27.95
강남구	181,361	(5.0)	34,507.49	129	(4.4)	24.54
송파구	233,051	(6.5)	35,558.86	201	(6.9)	30.67
강동구	164,111	(4.6)	35,983.81	136	(4.7)	29.82

※ 분율=자치구 확진자 수/서울시 확진자 수×100

※ 인구 10만명당 확진자수는 통계청에서 제공하는 2021년 행정구역별 연앙인구를 기준으로 함(기타 220,046명 제외)

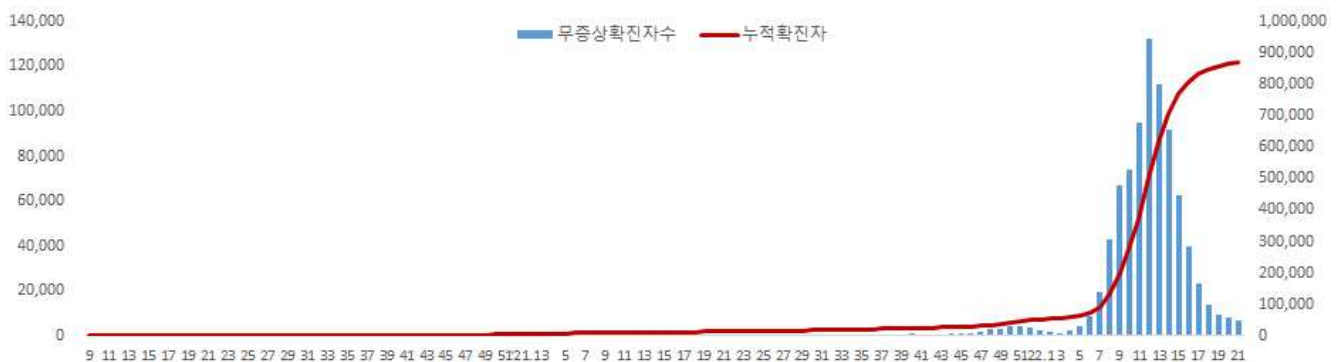
● 무증상자 발생현황 (2022. 05. 21. 24시 기준)

- 전체 무증상자는 24.2%(870,166명)이며, 남성이 54.3%로 여성보다 높음
- 무증상 확진자 중 20-50대가 61.9%이며, 사망 1,831명(10세 미만10대 각 1명, 20대 8명, 30대 12명, 40대 40명, 50대 97명, 60대 223명, 70대 467명, 80세 이상 982명)임 - 치명률 0.21% (80세 이상 3.92%)

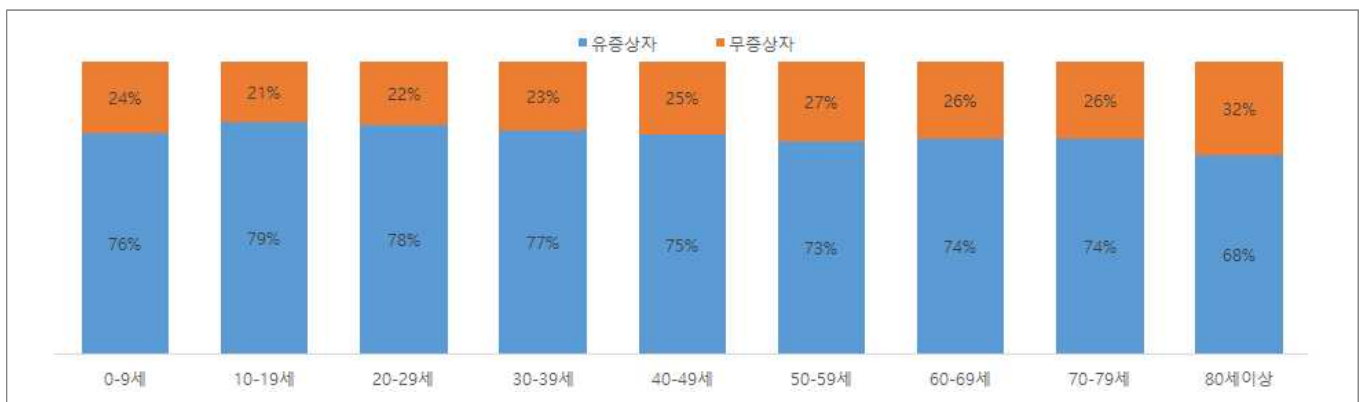
(단위: 명, %)

구분		무증상자	사망자
계		870,166 (100.0)	1,831 (0.21)
성별	남성	472,499 (54.3)	952 (0.20)
	여성	397,667 (45.7)	879 (0.22)
연령	0-9	79,069 (9.1)	1 (0.00)
	10-19	78,433 (8.9)	1 (0.00)
	20-29	136,720 (15.7)	8 (0.00)
	30-39	141,497 (16.3)	12 (0.01)
	40-49	137,933 (15.9)	40 (0.03)
	50-59	122,230 (14.0)	97 (0.08)
	60-69	100,711 (11.6)	223 (0.22)
	70-79	48,517 (5.6)	467 (0.96)
	80이상	25,056 (2.9)	982 (3.92)

※ 치명률= 사망자수/무증상 확진자수×100; 확진 당시 기초역학조사서 상 무증상자



<서울시 코로나19 주별 무증상 확진자 누적 현황(명, 보고일 기준)>



<서울시 코로나19 연령별 무증상 확진자 현황>

● **총괄 선별진료소 검체 운영 현황 (2022. 05. 22. 19시 서울시 일일상황보고 기준)**

(단위 : 건)

구 분	총 누계	주간 계	5.16.(월)	5.17.(화)	5.18.(수)	5.19.(목)	5.20.(금)	5.21.(토)	5.22.(일)
계	14,871,841	52,022	11,548	8,091	6,292	7,805	8,219	5,260	4,807
평 균	215,533.9	753.9	167.4	117.3	91.2	113.1	119.1	76.2	69.7

● **보건소 선별진료소(25개 자치구) 검체 검사 현황**

(단위 : 건)

구 분	총 누계	주간 계	5.16.(월)	5.17.(화)	5.18.(수)	5.19.(목)	5.20.(금)	5.21.(토)	5.22.(일)
계	12,151,784	48,725	11,006	7,406	5,756	7,458	7,610	4,983	4,506
평 균	486,071.4	1,949.0	440.2	296.2	230.2	298.3	304.4	199.3	180.2
최고	강남구	강남구	강남구	강남구	강남구	강남구	강남구	송파구	송파구
	1,012,975	4,126	863	636	517	634	628	370	622
최저	양천구	강북구	강북구	강북구	강북구	중랑구	도봉구	구로구	종로구
	214,296	1,002	210	126	116	138	167	0	0

● **의료기관 선별진료소(44개소) 검체 검사 현황**

(단위 : 건)

구 분	총 누계	주간 계	5.16.(월)	5.17.(화)	5.18.(수)	5.19.(목)	5.20.(금)	5.21.(토)	5.22.(일)
계	2,720,057	3,297	542	685	536	347	609	277	301
평 균	60,445.7	73	120	15.2	11.9	7.7	13.5	6.2	6.7
최고	아산병원	고려대	고려대	고려대	고려대	고려대	고려대	고려대	고려대
	638,995	597	92	94	85	76	93	54	103
최저	동부병원	순천향병원	서울대학교 병원 외 22개소	순천향병원 외 11개소	순천향병원 외 9개소	서울대학교 병원 외 22개소	순천향병원 외 8개소	서울의료원 외 15개소	국립중앙의 료원 외 28개소
	2,298	0	0	0	0	0	0	0	0

※ 의료기관 선별실적 24시 기준으로 수정 반영

● 국내 코로나19 확진자 현황

✓ 성별 분포 현황

* 확진자 성별은 여성이 9,523,344명(53.0%)으로 남성 8,444,328명(47.0%) 보다 높은 비율을 차지함

✓ 연령별 분포 현황

* 확진자의 연령대는 40대 2,776,066명(15.5%)으로 가장 많은 비율을 차지하였으며, 30대에서 2,642,091명(14.7%), 20대 2,598,084명(14.5%), 10대 2,352,976명(13.1%)순으로 나타남

✓ 지역별 분포 현황

* 전국 확진자 17,967,672명 중 서울 지역 확진자는 3,594,289명으로 20.0%를 차지함

국내 코로나19 확진자 성별·연령별 발생현황 (5.23. 0시 기준, 누적 17,967,672명)

구분		금일 신규	(%)	확진자 누계	(%)	인구10만명당 발생률
계		9,975	(100.0)	17,967,672	(100.0)	34,795
성별	남성	4,917	(49.3)	8,444,328	(47.0)	32,798
	여성	5,058	(50.7)	9,523,344	(53.0)	36,781
연령	80세 이상	272	(2.7)	526,771	(2.9)	24,989
	70-79	408	(4.1)	865,675	(4.8)	23,302
	60-69	861	(8.6)	1,825,009	(10.2)	25,472
	50-59	1,157	(11.6)	2,217,017	(12.3)	25,674
	40-49	1,530	(15.3)	2,776,066	(15.5)	33,992
	30-39	1,443	(14.5)	2,642,091	(14.7)	39,297
	20-29	1,819	(18.2)	2,598,084	(14.5)	39,034
	10-19	1,410	(14.1)	2,352,976	(13.1)	49,964
	0-9	1,075	(10.8)	2,163,983	(12.0)	57,547

* 성별·연령별 '20.1월 이후 누적 확진자수/성별·연령별 인구('21.12월 행정안전부 주민등록인구현황 기준)

※ 역학조사 결과 변동 가능, 코로나바이러스감염증-19 누리집(ncov.mohw.go.kr)에서 일자별 전체 확진자 현황 다운로드 가능

국내 코로나19 확진자 지역별 발생현황 (5.23. 0시 기준, 9,975명)

지역	금일 신규		확진자 누계	(%)	인구10만명당 발생률
	국내 발생	해외 유입			
서울	1,213	0	3,594,289	(20.0)	37,797
부산	359	0	1,085,884	(6.0)	32,411
대구	481	0	748,837	(4.2)	31,392
인천	383	9	1,066,695	(5.9)	36,179
광주	342	0	527,522	(2.9)	36,593
대전	386	0	505,470	(2.8)	34,806
울산	210	0	373,581	(2.1)	33,308
세종	109	0	137,099	(0.8)	36,865
경기	2,665	1	4,894,128	(27.2)	36,078
강원	515	0	508,793	(2.8)	33,071
충북	329	1	548,585	(3.1)	34,342
충남	422	0	706,843	(3.9)	33,353
전북	478	1	592,617	(3.3)	33,165
전남	409	0	588,872	(3.3)	32,130
경북	845	3	765,243	(4.3)	29,134
경남	554	0	1,079,496	(6.0)	32,572
제주	258	0	232,591	(1.3)	34,368
검역	0	2	11,127	(0.1)	-
총합계	9,958	17	17,967,672	(100.0)	34,795

※ 지역별 '20.1월 이후 누적 확진자수 / 지역별 인구('21.12월 행정안전부 주민등록인구현황 기준)

※※ 신고 기관 주소 환자 수에 대한 발생률로 실제 해당지역 발생률과 차이가 있음

해외 현황

● 국외 발생 현황

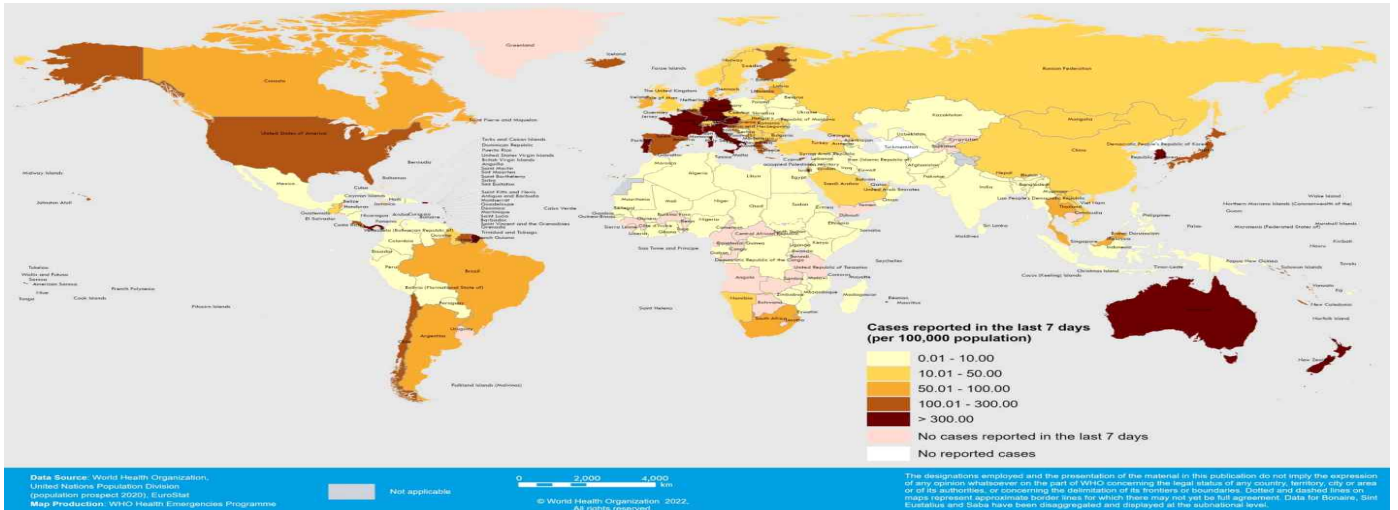
- 05. 23. 09시 까지 보고된 국외 총 확진자수는 **504,678,781명**으로 전일대비 **0.33% 증가**함
- 이 중 **6,250,572명** 사망하여 치명률은 **1.24%**로 확인됨

국외 코로나19 치명률 현황 (2022. 05. 23. 9시 최신기준) (출처) [질병관리청](#)

국가 및 지역	확진자수(%)		사망자수(%)		치명률(%)	증가율(%) *전일 대비
아시아	94,436,851	18.71%	1,042,651	16.68%	1.10%	0.49%
중동	23,659,600	4.69%	310,168	4.96%	1.31%	0.03%
아메리카	154,285,600	30.57%	2,728,684	43.65%	1.77%	0.25%
유럽	213,249,447	42.25%	1,971,449	31.54%	0.92%	0.30%
오세아니아	8,038,862	1.59%	10,663	0.17%	0.13%	1.75%
아프리카	8,325,336	1.65%	170,915	2.73%	2.05%	0.21%
기타	2,683,085	0.53%	16,042	0.26%	0.60%	0.63%
전세계	504,678,781	100.00%	6,250,572	100.00%	1.24%	0.33%

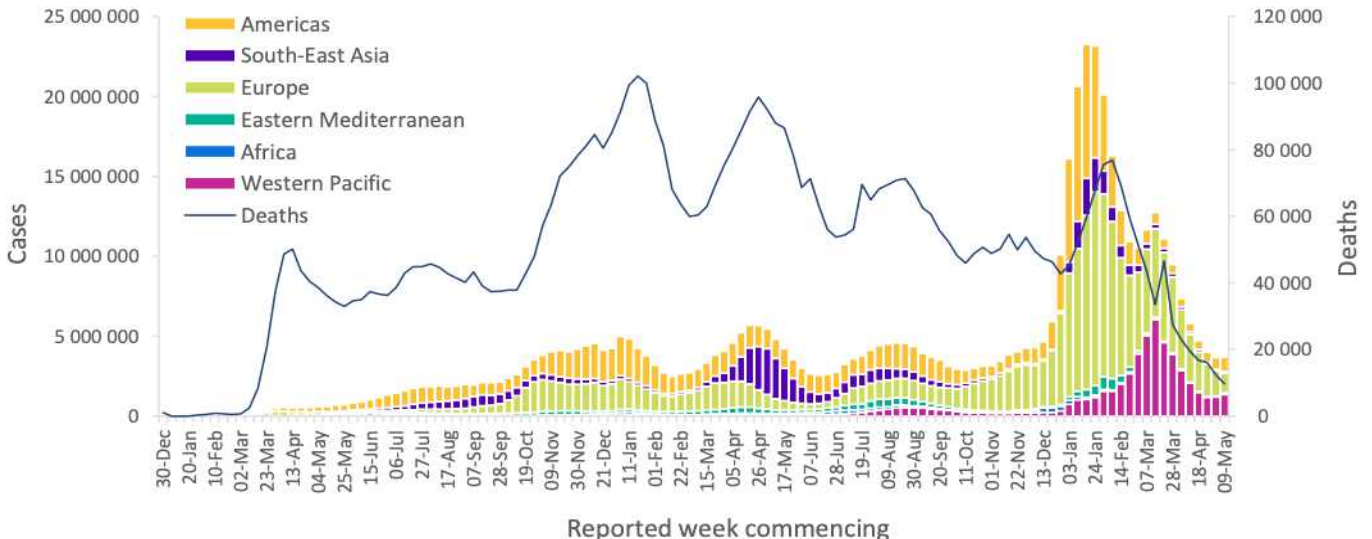
* 치명률=사망자수/확진자수*100, *증가율=(당일확진자-전일확진자)/전일확진자*100

- ※ '21.6.19부터 WHO 전 세계 주말 발생동향이 월요일(제네바 기준)에 게시되어 국외발생현황도 2.14일부터 월요일부터 금요일까지 제공됨을 알려드립니다.
- ※ **통계방식 변경(21.9.23.부터 적용)**: WHO Dashboard 통계자료 사용. 단, 한국은 보도참고자료, 중국은 중국위생건강위원회 자료 적용
- ※ **통계방식 변경(22.3.21.부터 적용)**: 홍콩정부의 확진자 집계 변경에 따라 Our world in data 자료 참고(추후 집계방식 변동에 따라 재변동 가능)
- ※ 최근(22.2월~3월) 전 세계 환자 재증가 등 유행 상황 변동으로 출처원(WHO 등)의 자료 불안정, 이를 감안한 자료해석 필요



국가별 지난 7일간 확진자 발생현황 (2022. 05. 15. 기준) (출처) [WHO Situation Report](#)

Figure 1. COVID-19 cases reported weekly by WHO Region, and global deaths, as of 15 May 2022**



코로나19 주별 발생 현황 (2022. 05. 15. 기준) (출처) [WHO Situation Report](#)

일반관리군* 재택치료 시 해야할 일

(60세 이상, 그 외에 "먹는 치료제 투약 대상자"등 집중관리군을 제외한 자)

✓ 격리기간

접종여부 관계없이
검체 채취일부터 7일
(7일차 24시부터 해제)



✓ 건강관리

충분한 휴식과 수분섭취
증상이 있을 시 해열제,
종합감기약 등 복용



✓ 상담 및 치료 안내

치료 필요시

- ▶ 동네 병·의원, 호흡기전담 클리닉, 호흡기 진료 지정의료기관 등에서 전화 상담·처방을 받을 수 있습니다.

※ 전화 상담·처방은 1일 1회 가능(소아확진자의 경우 1일 2회), 본인부담금 없음
건강보험심사평가원 누리집(www.hira.or.kr)에서 가까운 의료기관 확인 가능

- 대면 진료가 필요하다면, 사전예약을 하고 단기외래진료센터를 방문할 수 있습니다.

※ 도보나 개인차량(본인 운전), 방역택시를 활용하여 진료센터로 이동 가능,
이때는 반드시 KF94 마스크를 착용해야 함

약 처방 필요시

- ▶ 전화 상담·처방 후 지정 약국에서 조제된 약을 배송받거나 가족 중 공동격리자가 약 수령을 위한 외출이 가능합니다.

- 건강보험심사평가원 누리집(www.hira.or.kr)에서
재택치료자를 위한 처방의약품 조제·전달이 가능한 지정 약국 명단 확인 가능

야간 상담·진료 필요시

- ▶ 24시간 운영하는 재택치료 의료상담센터*에 전화하여 상담과 처방이 가능합니다.

상담센터 연락처는 관할보건소에서 발송된 안내 문자를 참조

응급상황 발생 시 119 등에 연락하세요

✓ 격리해제 후 주의기간 3일

- ✓ 출근·등교 포함 외출 가능하나 KF94(또는 동급)마스크 상시 착용
- ✓ 감염 위험도 높은 시설(다중이용시설, 감염취약시설 등) 이용 제한 및 사적 모임 자제