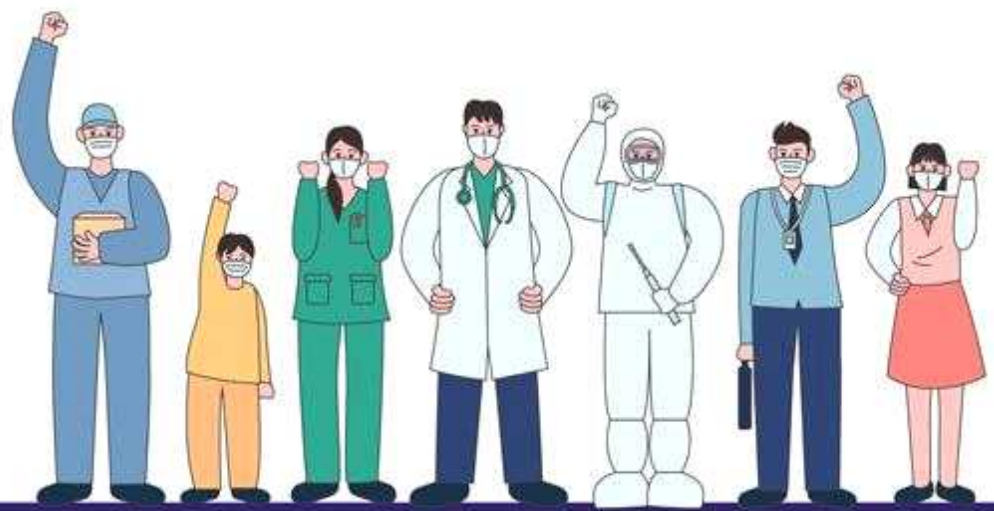


# 서울시 코로나19 대응 주요소식

THE DAILY NEWS REVIEW

2022. 05. 12. 목요일



# 1. 코로나19 발생 현황

## 신종 코로나바이러스감염증-19 상황판

구분	확진환자 현황		
	서울시	전 국	전세계
확진자	3,551,375 +5,695	17,694,677 +35,906	519,483,385
사망자	4,714 +6	23,554 +63	6,258,376

- 1) 서울시의 경우, '서울시 코로나19 발생동향' '22. 05. 12. 0시 기준
- 2) 질병청 공식발표 3,551,375명 (05. 12. 00:00 기준) / \*시스템 오신고 통계 조정(-5)
- 3) 전 세계의 경우, '2019-nCoV Global Cases (by Johns Hopkins CSSE)' '22. 05. 12. 14시 기준

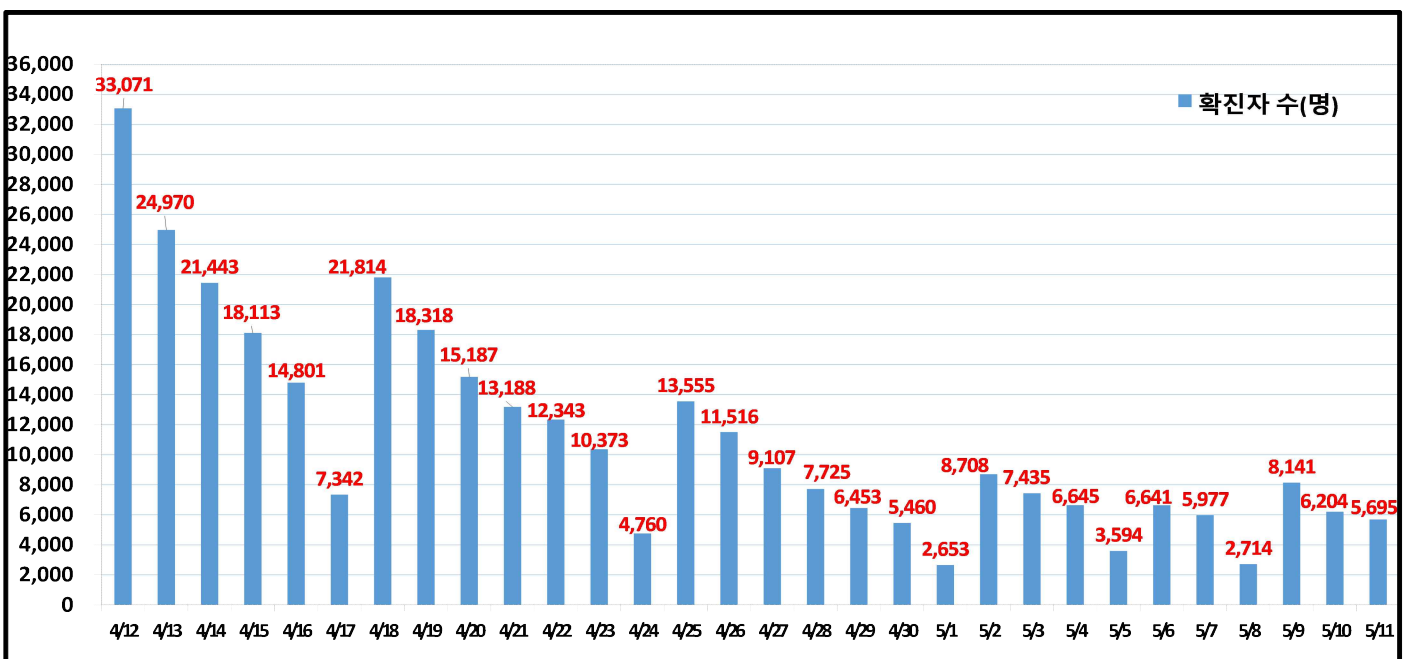
### 서울시 현황

- 서울시 신규 확진환자 5,695명, 누적 확진환자는 총 3,551,375명
- 우리나라 사망자는 총 23,554명으로 치명률은 0.13%이며, 서울시 사망자는 4,714명, 치명률은 0.13%으로 전국대비 동일하게 나타남

### ● 주요 발생원인별 현황 (2022. 05. 12. 0시 기준)

- 병원·요양시설(2): 영등포구 소재 요양병원 관련('22.4.) 1, 노원구 소재 요양병원 관련('22.5.) 1
- 병원·요양시설 외 집단(21): 은평구 소재 복지시설 관련('22.5.) 11, 노원구 소재 복지시설 관련('22.5.) 9, 강남구 소재 복지시설 관련('22.4.) 1
- 확진자접촉(34): 기타 확진자 접촉 34

### ● 일일 확진환자 현황

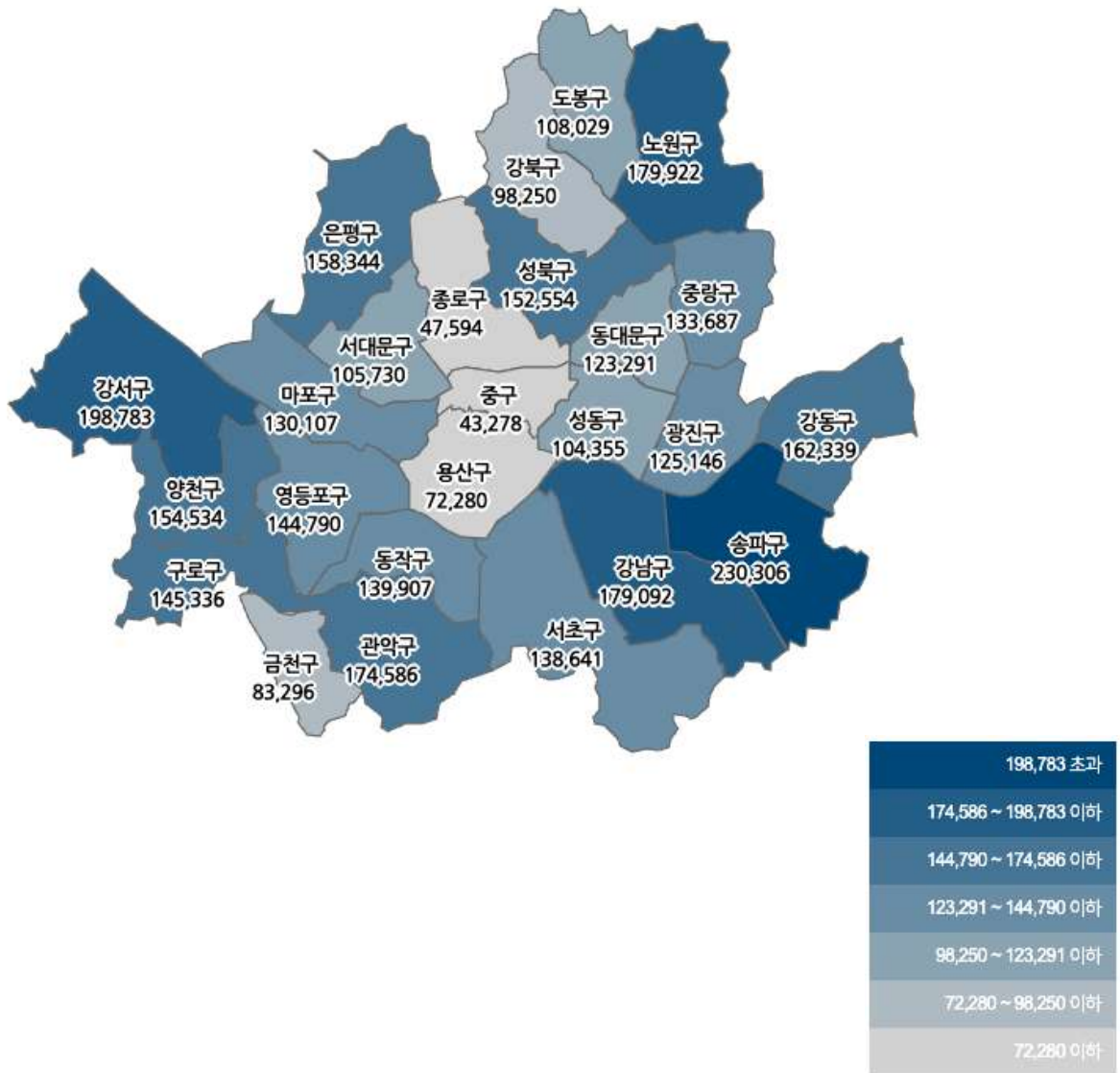


● 서울시 자치구별 확진환자 발생 현황

- 서울시 전체 확진자는 총 3,551,375명

거주지 기준(명): 송파 230,306, 강서 198,783, 노원 179,922, 강남 179,092, 관악 174,586, 강동 162,339, 은평 158,344, 양천 154,534, 성북 152,554, 구로 145,336, 영등포 144,790, 동작 139,907, 서초 138,641, 중랑 133,687, 마포 130,107, 광진 125,146, 동대문 123,291, 도봉 108,029, 서대문 105,730, 성동 104,355, 강북 98,250, 금천 83,296, 용산 72,280, 종로구 47,594, 중구 43,278, 기타 217,198(타시도 이관 등)

구분	합계	종로구	중구	용산구	성동구	광진구	동대문	중랑구	성북구	강북구	도봉구	노원구	은평구	서대문	마포구	양천구	강서구	구로구	금천구	영등포	동작구	관악구	서초구	강남구	송파구	강동구	기타
전일누계	3,545,680	47,524	43,215	72,128	104,189	124,914	123,123	133,484	152,318	98,111	107,880	179,988	158,091	105,553	123,910	154,285	198,415	145,144	83,174	144,590	139,703	174,312	138,414	178,865	233,910	162,015	216,785
5.11. 증가	5,695	70	63	152	166	232	168	203	236	139	139	274	253	177	197	248	378	192	122	241	204	274	227	247	396	294	403
합계	3,551,375	47,594	43,278	72,280	104,355	125,146	123,291	133,687	152,554	98,250	108,029	179,922	158,344	105,730	130,107	154,534	198,783	145,336	83,296	144,790	139,907	174,586	138,641	179,092	230,306	162,339	217,198

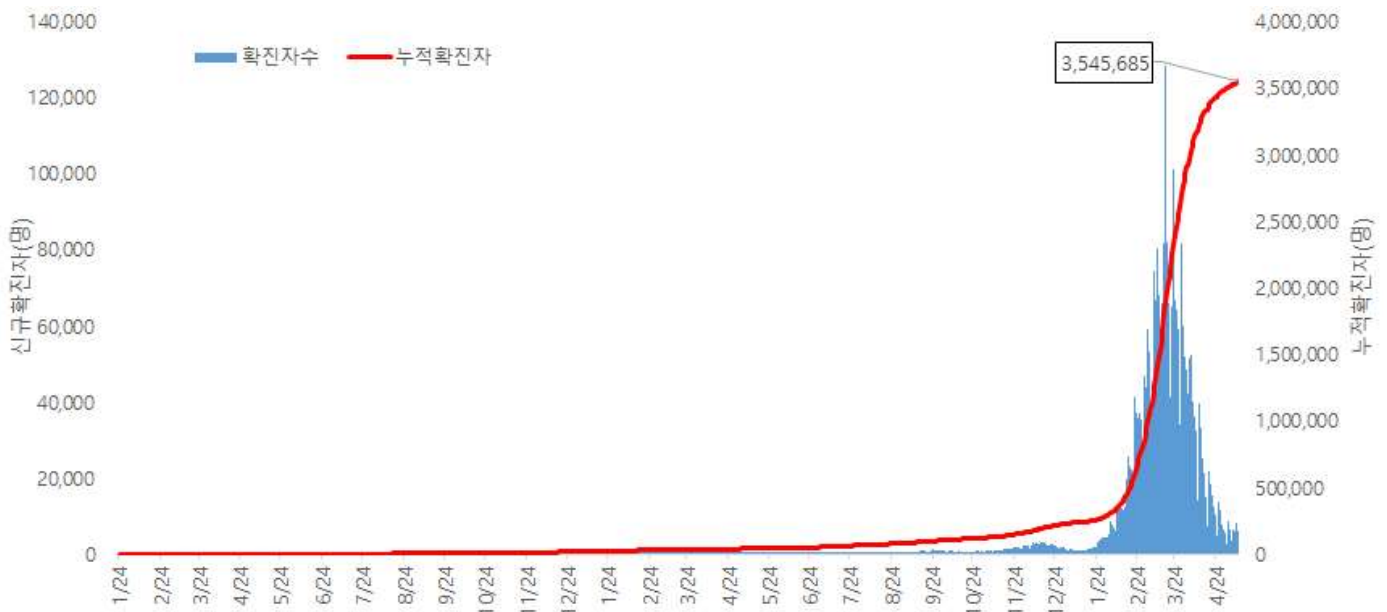


서울시 자치구별 확진자 총 누계 현황

● 서울시 코로나19 발생 현황 (2022. 05. 10. 24시 기준)

- 확진자 일별 발생 추이 및 누적 현황

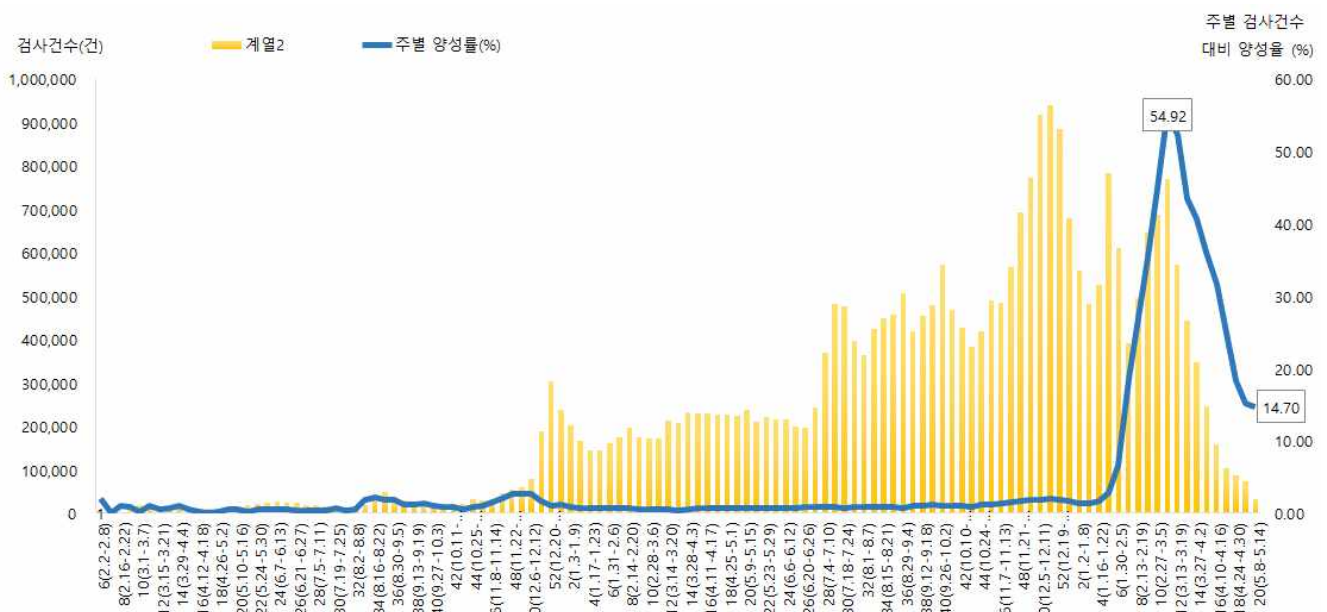
\* 신규 확진자 6,208명, 누적환자 총 3,545,685명



<서울시 코로나19 신규 확진자 일별 발생추이 및 누적 현황(명, 보고일 기준)>

- 주별 PCR 검사건수 및 확진환자 양성률

\* 금주 30,740건 중 4,519명 확진, 검사 수 대비 양성률 14.70%



서울시 코로나19 확진자 주별 검사현황 및 양성률

● 서울시 코로나19 사망자 현황 (2022. 05. 10. 24시 기준)

- 서울시 코로나19 누적 확진자 총 3,545,685명 중 사망 4,708명(0.13%)임

서울시 코로나19 사망자 일반적 특성표

(단위: 명)

구분		계	
총계		4,708	100.0%
성별	남	2,551	54.2%
	여	2,157	45.8%
연령*	0~9세	3	0.1%
	10~19세	2	0.0%
	20~29세	16	0.3%
	30~39세	25	0.5%
	40~49세	72	1.5%
	50~59세	235	5.0%
	60~69세	683	14.5%
	70~79세	1,298	27.7%
	≥ 80세	2,374	50.4%
	< 65세	621	13.2%
	≥ 65세	4,087	86.8%
진단소요일**	증상-확진	평균±표준편차	2.9 ± 3.6
		중위수 (범위)	2.0 (0-90)
	증상-사망	평균±표준편차	15.8 ± 12.8
		중위수 (범위)	12.0 (0-125)
	확진-사망	평균±표준편차	12.2 ± 12.0
		중위수 (범위)	9.0 (0-166)

※ 연령\* 설정 시 사망당시 연령으로 산출

※ 진단소요일\*\* 설정 시 사후에 확진된 508명은 제외하고 산출

● 인구학적 특성별 발생 현황 (2022. 05. 10. 24시 기준)

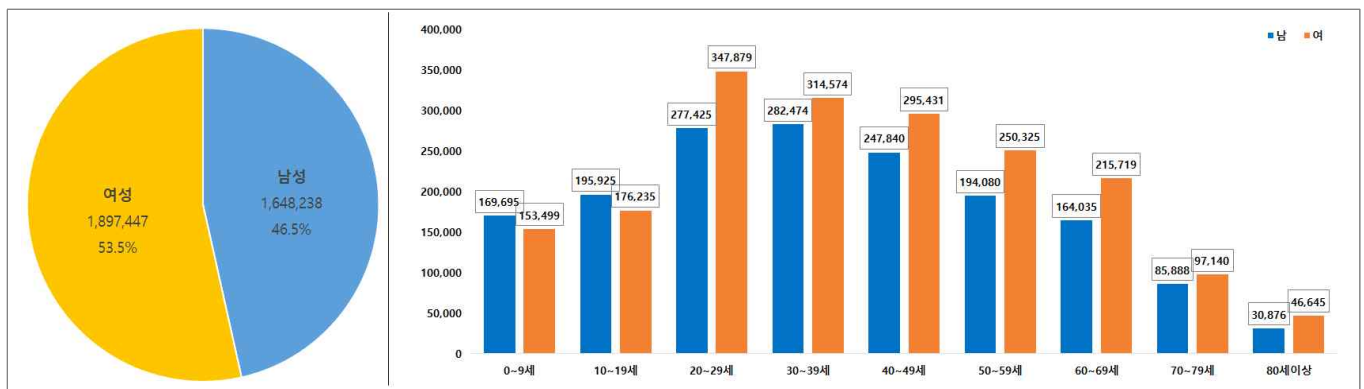
- (누적) 여성이 53.5%로 남성보다 높음, 20-50대가 62.2%임
- (최근 3개월) 일별 확진자수는 64,738.03명→22,538.93명→5,871.70명이며, 10만명당 확진자수는 21,228.10→7,152.28명→621.09명임

(단위: 명, %)

구분		누적	3월 (3.1.-3.31.)	4월 (4.1.-4.30.)	5월 (5.1.-5.10.)
확진자수		3,545,685 (100.0)	2,006,879 (100.0)	676,168 (100.0)	58,717 (100.0)
일별 확진자수		4,231.13	64,738.03	22,538.93	5,871.70
10만명당 확진자수		37,505.09	21,228.10	7,152.28	621.09
성별	남성	1,648,238 (46.5)	926,088 (46.1)	304,251 (45.0)	25,795 (43.9)
	여성	1,897,447 (53.5)	1,080,791 (53.9)	371,917 (55.0)	32,922 (56.1)
연령	0-9	323,194 (9.2)	189,023 (9.5)	54,712 (8.3)	3,920 (6.5)
	10-19	372,160 (10.5)	213,740 (10.7)	63,127 (9.3)	5,733 (9.8)
	20-29	625,304 (17.6)	351,876 (17.5)	109,163 (16.1)	10,902 (18.6)
	30-39	597,048 (16.8)	339,248 (16.9)	114,434 (16.9)	10,198 (17.4)
	40-49	543,271 (15.3)	305,608 (15.2)	104,964 (15.5)	8,947 (15.2)
	50-59	444,405 (12.5)	248,905 (12.4)	88,843 (13.1)	7,606 (13.0)
	60-69	379,754 (10.7)	212,671 (10.6)	78,501 (11.6)	6,392 (10.9)
	70-79	183,028 (5.2)	102,982 (5.1)	42,874 (6.3)	3,439 (5.9)
	80이상	77,521 (2.2)	42,826 (2.1)	19,550 (2.9)	1,580 (2.7)
사망자		4,708 (0.13)	1,177 (0.06)	994 (0.15)	106 (0.18)

※ 치명률= 사망자수/확진자수 × 100 ※ 인구 10만명당 발생률은 통계청에서 제공하는 2021년 행정구역별 연앙인구 기준.

- 성별·연령별 분포 현황



< 성별/연령별 분포 >

- 최근 4주간 주별 발생현황(보고일 기준)

(단위: 명, %)

구분		4월 3주 (4.17.-4.23.)	4월 4주 (4.24.-4.30.)	5월 1주 (5.1.-5.7.)	5월 2주 中 3일 (5.8.-5.10.)
계		98,565	58,576	41,653	17,064
10만명당 확진자수		1,042.6	619.6	440.6	180.5
일평균 확진자수		14,080.7	8,368.0	5,950.4	5,688.0
성별	남성	43,597 (44.2)	26,210 (44.7)	18,270 (43.9)	7,525 (44.1)
	여성	54,968 (55.8)	32,366 (55.3)	23,383 (56.1)	9,539 (55.9)
연령	0-9	7,718 (7.9)	4,262 (7.3)	2,786 (6.6)	1,134 (6.7)
	10-19	8,420 (8.5)	4,628 (7.9)	3,860 (9.3)	1,873 (11.0)
	20-29	15,877 (16.1)	9,960 (17.0)	7,537 (18.1)	3,365 (19.7)
	30-39	17,222 (17.5)	10,410 (17.8)	7,250 (17.4)	2,948 (17.3)
	40-49	15,012 (15.2)	9,145 (15.6)	6,331 (15.2)	2,616 (15.3)
	50-59	13,248 (13.4)	7,751 (13.2)	5,485 (13.2)	2,121 (12.4)
	60-69	11,614 (11.8)	6,923 (11.8)	4,731 (11.4)	1,661 (9.7)
	70-79	6,529 (6.6)	3,740 (6.4)	2,549 (6.1)	890 (5.2)
	80이상	2,925 (3.0)	1,757 (3.0)	1,124 (2.7)	456 (2.7)
65세 이상		14,711 (14.9)	8,595 (14.7)	5,837 (14.0)	2,113 (12.4)
사망자 총계		159 (0.16)	114 (0.19)	87 (0.21)	19 (0.11)
무증상자		23,283 (23.6)	13,683 (23.4)	9,602 (23.1)	4,058 (23.8)

● 자치구별 발생 현황(발생구 기준) (2022. 05. 10. 24시 기준)

- 송파구 발생이 6.5%(229,908명)로 가장 높았으며, 강서구 5.6%(198,405명), 노원구 5.1%(179,648명) 순이었음
- 인구 10만명당 확진자수는 영등포구가 38,810.99명으로 가장 많았고, 광진구 36,848.82명, 동대문구 36,745.89명 순이었음

구분	누적			금일 신규		
	확진자수(명)	분율(%)	10만명당 확진자수*	확진자수(명)	분율(%)	10만명당 확진자수*
종로구	47,524	(1.3)	33,287.80	81	(1.3)	56.74
중구	43,215	(1.2)	35,883.77	70	(1.1)	58.12
용산구	72,129	(2.0)	33,028.29	141	(2.3)	64.56
성동구	104,190	(2.9)	36,502.44	145	(2.3)	50.80
광진구	124,914	(3.5)	36,848.82	207	(3.3)	61.06
동대문구	123,123	(3.5)	36,745.89	211	(3.4)	62.97
중랑구	133,485	(3.8)	34,526.46	227	(3.7)	58.71
성북구	152,318	(4.3)	35,604.21	263	(4.2)	61.48
강북구	98,111	(2.8)	32,785.80	126	(2.0)	42.11
도봉구	107,890	(3.0)	33,949.61	167	(2.7)	52.55
노원구	179,648	(5.1)	35,068.70	291	(4.7)	56.81
은평구	158,091	(4.5)	33,645.22	338	(5.4)	71.93
서대문구	105,554	(3.0)	34,819.70	213	(3.4)	70.26
마포구	129,911	(3.7)	35,668.33	211	(3.4)	57.93
양천구	154,286	(4.4)	34,562.43	269	(4.3)	60.26
강서구	198,405	(5.6)	34,709.61	309	(5.0)	54.06
구로구	145,144	(4.1)	36,574.67	233	(3.8)	58.71
금천구	83,174	(2.3)	36,431.97	143	(2.3)	62.64
영등포구	144,549	(4.1)	38,810.99	260	(4.2)	69.81
동작구	139,703	(3.9)	36,422.96	279	(4.5)	72.74
관악구	174,312	(4.9)	36,000.19	291	(4.7)	60.10
서초구	138,414	(3.9)	33,641.77	329	(5.3)	79.96
강남구	178,846	(5.0)	34,028.96	353	(5.7)	67.17
송파구	229,908	(6.5)	35,079.30	346	(5.6)	52.79
강동구	162,046	(4.6)	35,531.03	252	(4.1)	55.25

※ 분율=자치구 확진자 수/서울시 확진자 수×100

※ 인구 10만명당 확진자수는 통계청에서 제공하는 2021년 행정구역별 연앙인구를 기준으로 함(기타 216,793명 제외)



● 무증상자 발생현황 (2022. 05. 10. 24시 기준)

- 전체 무증상자는 24.2%(859,455명)이며, 남성이 54.3%로 여성보다 높음
- 무증상 확진자 중 20-50대가 61.8%이며, 사망 1,791명(10세 미만10대 각 1명, 20대 7명, 30대 11명, 40대 35명, 50대 93명, 60대 220명, 70대 458명, 80세 이상 965명)임 - 치명률 0.21% (80세 이상 3.89%)

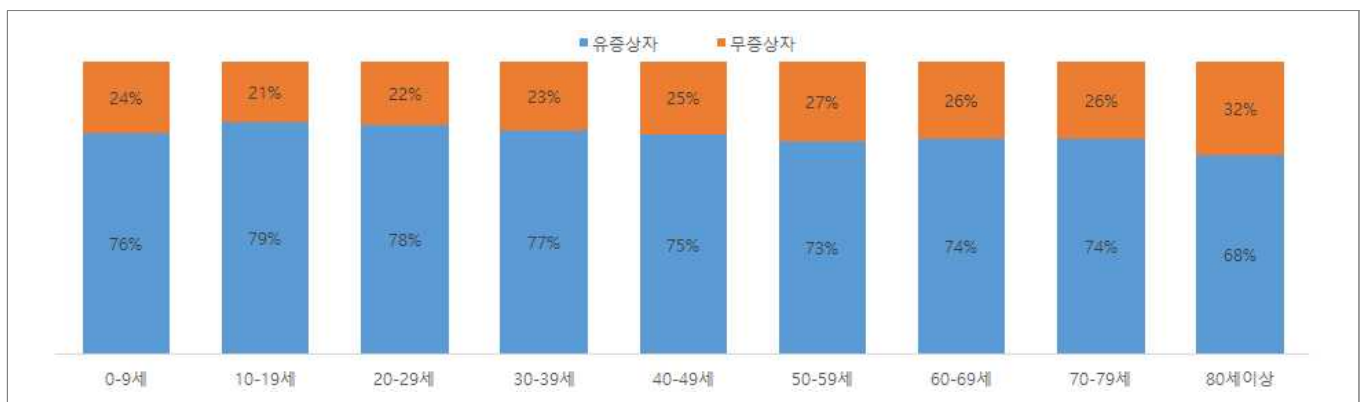
(단위: 명, %)

구분		무증상자	사망자
계		859,455 (100.0)	1,791 (0.21)
성별	남성	466,898 (54.3)	931 (0.20)
	여성	392,557 (45.7)	860 (0.22)
연령	0-9	78,474 (9.1)	1 (0.00)
	10-19	77,520 (9.0)	1 (0.00)
	20-29	134,598 (15.7)	7 (0.00)
	30-39	139,473 (16.2)	11 (0.01)
	40-49	136,184 (15.8)	35 (0.03)
	50-59	120,783 (14.1)	93 (0.08)
	60-69	99,641 (11.6)	220 (0.22)
	70-79	47,997 (5.6)	458 (0.95)
	80이상	24,785 (2.9)	965 (3.89)

※ 치명률= 사망자수/무증상 확진자수×100; 확진 당시 기초역학조사서 상 무증상자



<서울시 코로나19 주별 무증상 확진자 누적 현황(명, 보고일 기준)>



<서울시 코로나19 연령별 무증상 확진자 현황>

● **총괄 선별진료소 검체 운영 현황 (2022. 05. 11. 19시 서울시 일일상황보고 기준)**

(단위 : 건)

구 분	총 누계	주간 계	5.5.(목)	5.6.(금)	5.7.(토)	5.8.(일)	5.9.(월)	5.10.(화)	5.11.(수)
계	14,792,858	49,386	4,286	9,331	4,773	4,002	11,940	8,172	6,882
평 균	214,389.2	715.7	62.1	135.2	69.2	58.0	173.0	118.4	99.7

● **보건소 선별진료소(25개 자치구) 검체 검사 현황**

(단위 : 건)

구 분	총 누계	주간 계	5.5.(목)	5.6.(금)	5.7.(토)	5.8.(일)	5.9.(월)	5.10.(화)	5.11.(수)
계	12,078,021	45,250	3,783	8,697	4,330	3,605	10,999	7,614	6,222
평 균	483,120.8	1,810.0	151.3	347.9	173.2	144.2	440.0	304.6	248.9
최고	강남구	강남구	송파구	송파구	송파구	송파구	강남구	강남구	강남구
	1,006,698	3,686	363	654	297	470	949	649	505
최저	양천구	종로구	종로구	강북구	구로구	종로구	강북구	금천구	강북구
	212,513	891	61	157	0	0	209	133	133

● **의료기관 선별진료소(44개소) 검체 검사 현황**

(단위 : 건)

구 분	총 누계	주간 계	5.5.(목)	5.6.(금)	5.7.(토)	5.8.(일)	5.9.(월)	5.10.(화)	5.11.(수)
계	2,714,837	4,136	503	634	443	397	941	558	660
평 균	60,329.7	92	11.2	14.1	9.8	8.8	20.9	12.4	14.7
최고	아산병원	고려대	고려대	고려대	고려대	고려대	고려대	고려대	고려대
	638,995	642	71	89	71	86	124	127	74
최저	동부병원	순천향병원	서울의료원 외 12개소	국립중앙의료원 외 11개소	국립중앙의료원 외 26개소	국립중앙의료원 외 17개소	순천향병원 외 10개소	서울대학교병원 외 21개소	국립중앙의료원 외 12개소
	2,298	0	0	0	0	0	0	0	0

※ 의료기관 선별실적 24시 기준으로 수정 반영

## 국내 현황

### ● 국내 코로나19 확진자 현황

#### ✓ 성별 분포 현황

\* 확진자 성별은 여성이 9,376,950명(53.0%)으로 남성 8,317,727명(47.0%) 보다 높은 비율을 차지함

#### ✓ 연령별 분포 현황

\* 확진자의 연령대는 40대 2,736,427명(15.5%)으로 가장 많은 비율을 차지하였으며, 30대에서 2,604,020명(14.7%), 20대 2,549,491명(14.4%), 10대 2,318,055명(13.1%)순으로 나타남

#### ✓ 지역별 분포 현황

\* 전국 확진자 17,694,677명 중 서울 지역 확진자는 3,551,375명으로 20.1%를 차지함

국내 코로나19 확진자 성별·연령별 발생현황 (5.12. 0시 기준, 누적 17,694,677명)

구분		금일 신규	(%)	확진자 누계	(%)	인구10만명당 발생률
계		35,906	(100.0)	17,694,677	(100.0)	34,266
성별	남성	16,330	(45.5)	8,317,727	(47.0)	32,306
	여성	19,576	(54.5)	9,376,950	(53.0)	36,215
연령	80세 이상	1,222	(3.4)	517,709	(2.9)	24,559
	70-79	1,954	(5.4)	850,799	(4.8)	22,901
	60-69	3,596	(10.0)	1,796,650	(10.2)	25,076
	50-59	4,542	(12.6)	2,180,530	(12.3)	25,252
	40-49	5,111	(14.2)	2,736,427	(15.5)	33,507
	30-39	5,201	(14.5)	2,604,020	(14.7)	38,731
	20-29	6,596	(18.4)	2,549,491	(14.4)	38,304
	10-19	4,778	(13.3)	2,318,055	(13.1)	49,223
	0-9	2,906	(8.1)	2,140,996	(12.1)	56,936

\* 성별·연령별 '20.1월 이후 누적 확진자수/성별·연령별 인구('21.12월 행정안전부 주민등록인구현황 기준)

※ 역학조사 결과 변동 가능, 코로나바이러스감염증-19 누리집(ncov.mohw.go.kr)에서 일자별 전체 확진자 현황 다운로드 가능

국내 코로나19 확진자 지역별 발생현황 (5.12. 0시 기준, 35,906명)

지역	금일 신규		확진자 누계	(%)	인구10만명당 발생률
	국내 발생	해외 유입			
서울	5,695	0	3,551,375	(20.1)	37,346
부산	1,742	0	1,073,193	(6.1)	32,032
대구	1,888	0	734,292	(4.1)	30,783
인천	1,683	1	1,054,147	(6.0)	35,753
광주	1,291	0	518,968	(2.9)	35,999
대전	1,282	1	496,421	(2.8)	34,183
울산	965	0	366,309	(2.1)	32,660
세종	331	0	134,571	(0.8)	36,185
경기	8,392	0	4,827,730	(27.3)	35,588
강원	1,322	0	497,352	(2.8)	32,327
충북	1,398	2	538,858	(3.0)	33,733
충남	1,605	0	694,365	(3.9)	32,765
전북	1,464	1	581,178	(3.3)	32,525
전남	1,486	0	577,938	(3.3)	31,533
경북	2,627	2	746,078	(4.2)	28,405
경남	2,258	1	1,062,127	(6.0)	32,048
제주	465	0	228,698	(1.3)	33,793
검역	0	4	11,077	(0.1)	-
총합계	35,894	12	17,694,677	(100.0)	34,266

※ 지역별 '20.1월 이후 누적 확진자수 / 지역별 인구('21.12월 행정안전부 주민등록인구현황 기준)

※※ 신고 기관 주소 환자 수에 대한 발생률로 실제 해당지역 발생률과 차이가 있음

# 해외 현황

## ● 국외 발생 현황

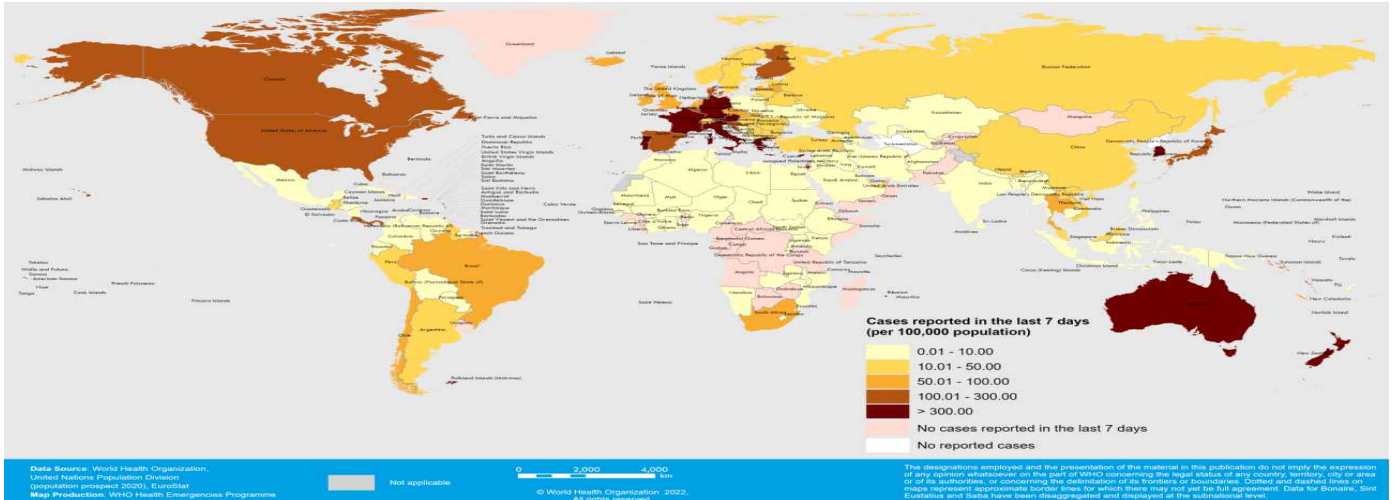
- 05. 12. 09시 까지 보고된 국외 총 확진자수는 **499,296,689명**으로 전일대비 **0.14% 증가**함
- 이 중 **6,234,509명** 사망하여 치명률은 **1.25%**로 확인됨

국외 코로나19 치명률 현황 (2022. 05. 12. 9시 최신기준) (출처) [질병관리청](#)

국가 및 지역	확진자수(%)		사망자수(%)		치명률(%)	증가율(%) *전일 대비
아시아	93,109,837	18.65%	1,041,053	16.70%	1.12%	0.13%
중동	23,619,012	4.73%	309,917	4.97%	1.31%	0.02%
아메리카	152,970,208	30.64%	2,723,052	43.68%	1.78%	0.11%
유럽	211,253,546	42.31%	1,963,858	31.50%	0.93%	0.16%
오세아니아	7,484,128	1.50%	10,115	0.16%	0.14%	0.75%
아프리카	8,245,038	1.65%	170,550	2.74%	2.07%	0.00%
기타	2,614,920	0.52%	15,964	0.26%	0.61%	0.09%
전세계	499,296,689	100.00%	6,234,509	100.00%	1.25%	0.14%

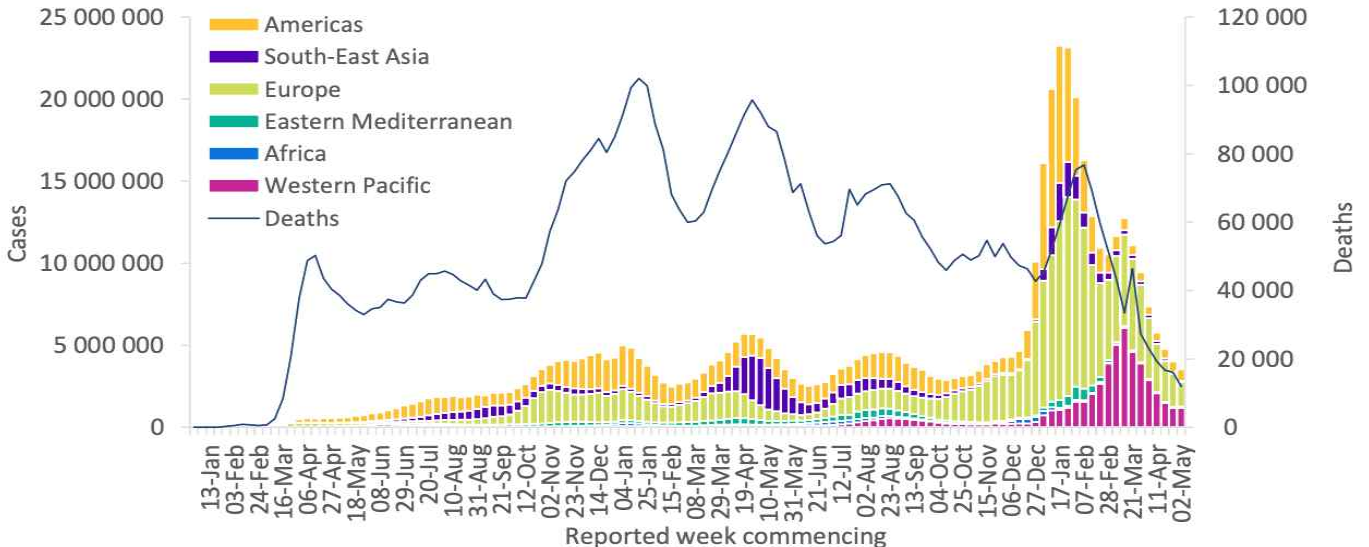
\* 치명률=사망자수/확진자수\*100, \*증가율=(당일확진자-전일확진자)/전일확진자\*100

- ※ '21.6.19부터 WHO 전 세계 주말 발생동향이 월요일(제네바 기준)에 게시되어 국외발생현황도 2.14일부터 월요일부터 금요일까지 제공됨을 알려드립니다.
- ※ 통계방식 변경(21.9.23.부터 적용): WHO Dashboard 통계자료 사용. 단, 한국은 보도참고자료, 중국은 중국위생건강위원회 자료 적용
- ※ 통계방식 변경(22.3.21.부터 적용): 홍콩정부의 확진자 집계 변경에 따라 Our world in data 자료 참고(추후 집계방식 변동에 따라 재변동 가능)
- ※ 최근(22.2월~3월) 전 세계 환자 재증가 등 유행 상황 변동으로 출처원(WHO 등)의 자료 불안정, 이를 감안한 자료해석 필요



국가별 지난 7일간 확진자 발생현황 (2022. 05. 08. 기준) (출처) [WHO Situation Report](#)

Figure 1. COVID-19 cases reported weekly by WHO Region, and global deaths, as of 8 May 2022\*\*



코로나19 주별 발생 현황 (2022. 05. 08. 기준) (출처) [WHO Situation Report](#)

# 일반관리군\* 재택치료 시 해야할 일

(60세 이상, 그 외에 "먹는 치료제 투약 대상자"등 집중관리군을 제외한 자)

## ✓ 격리기간

접종여부 관계없이  
검체 채취일부터 7일  
(7일차 24시부터 해제)



## ✓ 건강관리

충분한 휴식과 수분섭취  
증상이 있을 시 해열제,  
종합감기약 등 복용



## ✓ 상담 및 치료 안내

### 치료 필요시

- ▶ 동네 병·의원, 호흡기전담 클리닉, 호흡기 진료 지정의료기관 등에서 전화 상담·처방을 받을 수 있습니다.

※ 전화 상담·처방은 1일 1회 가능(소아확진자의 경우 1일 2회), 본인부담금 없음  
건강보험심사평가원 누리집(www.hira.or.kr)에서 가까운 의료기관 확인 가능

- 대면 진료가 필요하면, 사전예약하고 단기외래진료센터를 방문할 수 있습니다.

※ 도보나 개인차량(본인 운전), 방역택시를 활용하여 진료센터로 이동 가능,  
이때는 반드시 KF94 마스크를 착용해야 함

### 약 처방 필요시

- ▶ 전화 상담·처방 후 지정 약국에서 조제된 약을 배송받거나 가족 중 공동격리자가 약 수령을 위한 외출이 가능합니다.

- 건강보험심사평가원 누리집(www.hira.or.kr)에서 재택치료자를 위한 처방의약품 조제·전달이 가능한 지정 약국 명단 확인 가능

### 야간 상담·진료 필요시

- ▶ 24시간 운영하는 재택치료 의료상담센터\*에 전화하여 상담과 처방이 가능합니다.

상담센터 연락처는 관할보건소에서 발송된 안내 문자를 참조

## 응급상황 발생 시 119 등에 연락하세요

## ✓ 격리해제 후 주의기간 3일

- ✓ 출근·등교 포함 외출 가능하나 KF94(또는 동급)마스크 상시 착용
- ✓ 감염 위험도 높은 시설(다중이용시설, 감염취약시설 등) 이용 제한 및 사적 모임 자제