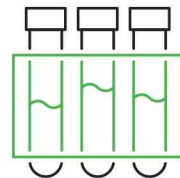
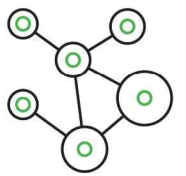
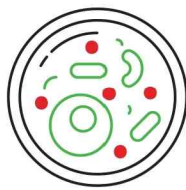


서울시 코로나19 대응 주간소식

THE WEEKLY NEWS REVIEW

2022. 04. 08. 금요일



1. 코로나19 발생 현황

신종 코로나바이러스감염증-19 상황판

구분	확진환자 현황		
	서울시	전 국	전세계
확진자	3,102,577* +36,212	14,983,694 +205,333	496,318,248 -
사망자	3,944 +64	18,754 +373	6,170,596 -

- 1) 서울시의 경우, '서울시 코로나19 발생동향' '22. 04. 08. 0시 기준
- 2) 질병청 공식발표 3,102,577명 (04. 08. 00:00 기준) *시스템 오신고 통계조정(-11)
- 3) 전 세계의 경우, '2019-nCoV Global Cases (by Johns Hopkins CSSE)' '22. 04. 08. 12시 기준

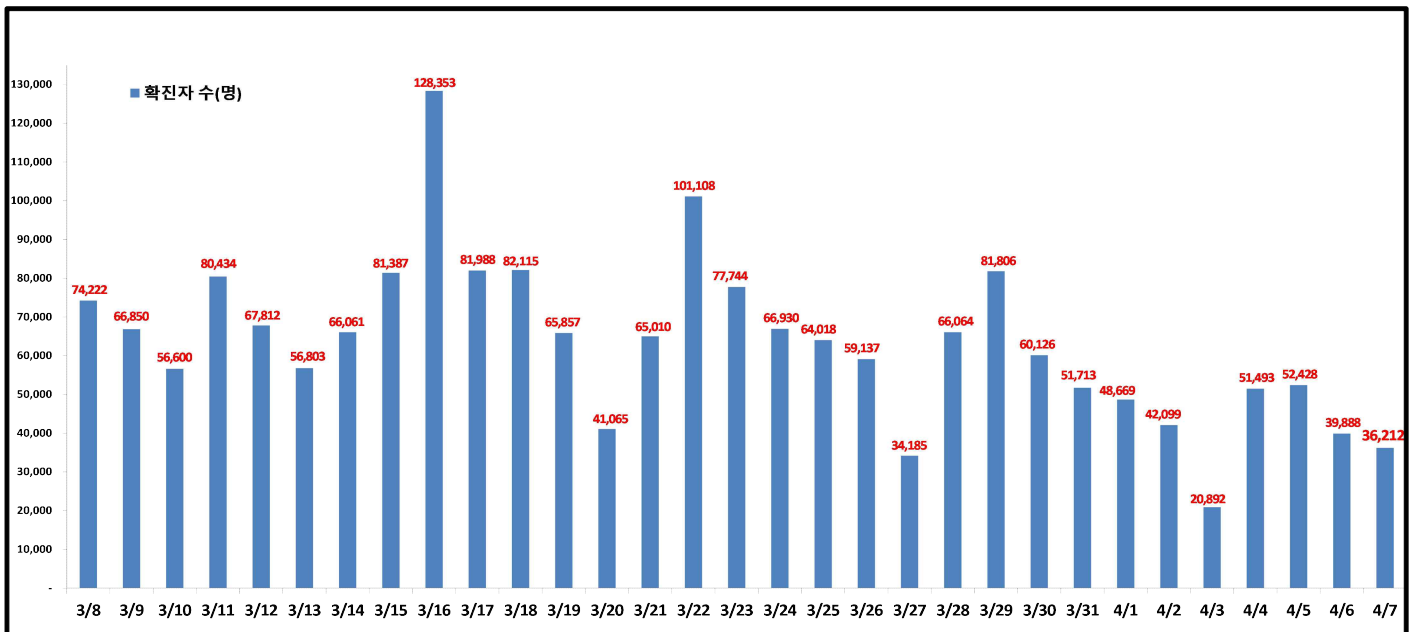
서울시 현황

- 서울시 신규 확진환자 36,212명, 누적 확진환자는 총 3,102,577명
- 우리나라 사망자는 총 18,754명으로 치명률은 0.13%이며, 서울시 사망자는 3,944명, 치명률은 0.13%으로 전국대비 동일하게 나타남
- 주요 발생원인별 현황 (2022. 04. 08. 0시 기준)

(단위: 명)

합 계	해외 유입	영등포구 소재 요양병원 관련('22.4.)	동대문구 소재 정신병원 관련('22.3.)	구로구 소재 요양병원 관련('22.4.)	서초구 소재 요양병원 관련('22.3(3))	기타 집단 감염	기타 확진자 접촉	감염 경로 조사중
3,102,577 (+36,212)	5,551 (+0)	99 (+40)	109 (+22)	26 (+14)	120 (+9)	40,674 (+150)	546,103 (+162)	2,509,895 (+35,815)

일일 확진환자 현황

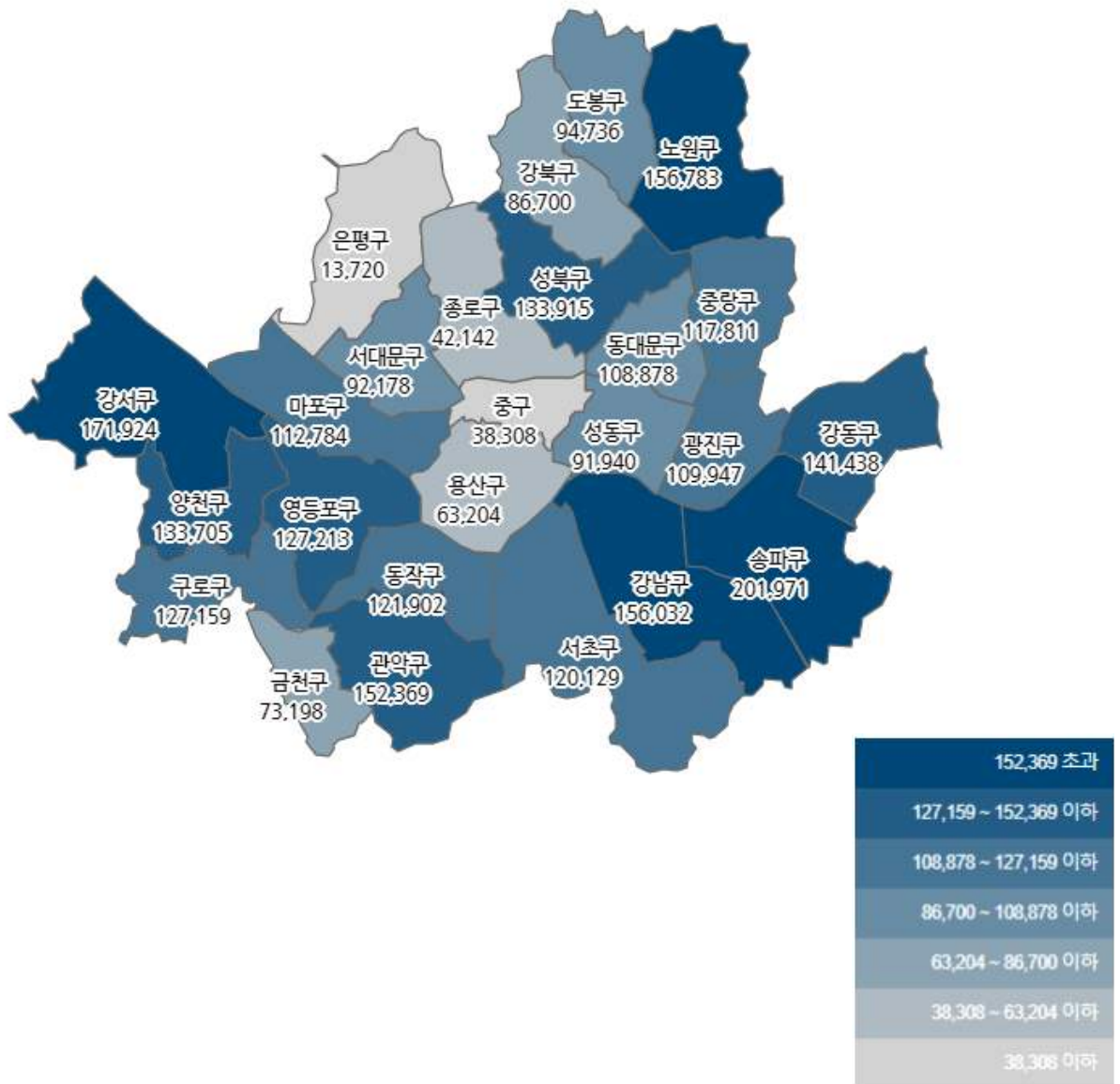


● 서울시 자치구별 확진환자 발생 현황

- 서울시 전체 확진자는 총 3,102,577명

거주지 기준(명): 송파 201,971, 강서 171,924, 노원 156,783, 강남 156,032, 관악 152,369, 강동 141,438, 은평 137,720, 성북 133,915, 양천 133,705, 영등포 127,213, 구로 127,159, 동작 121,902, 서초 120,129, 중랑 117,811, 마포 112,784, 광진 109,947, 동대문 108,878, 도봉 94,736, 서대문 92,178, 성동 91,940, 강북 86,700, 금천 73,198, 용산 63,204, 종로구 42,142, 중구 38,308, 기타 188,491(타시도 이관 등)

구 분	합 계	종로구	중 구	용산구	성동구	광진구	동대문	중랑구	성북구	강북구	도봉구	노원구	은평구	서대문	마포구	양천구	강서구	구로구	금천구	영등포	동작구	관악구	서초구	강남구	송파구	강동구	기 타
전일 누계	3,066,365	4,733	3,932	6,242	9,994	10,856	10,733	11,658	13,417	8,692	9,890	15,495	13,085	9,100	11,145	13,038	19,883	12,624	7,243	12,739	12,040	19,660	18,538	16,277	19,531	14,002	18,104
4. 7. 증가	36,212	389	376	742	946	1,351	1,145	1,233	1,508	1,058	1,187	1,858	1,635	1,098	1,329	1,612	2,071	1,535	785	1,474	1,462	1,809	1,591	1,755	2,440	1,436	2,387
합계	3,102,577	4,212	3,338	6,324	9,190	10,997	10,898	11,781	13,915	8,700	9,476	16,783	13,720	9,218	11,274	13,705	17,924	12,769	7,318	12,213	12,902	15,239	12,129	16,032	20,971	14,438	18,491

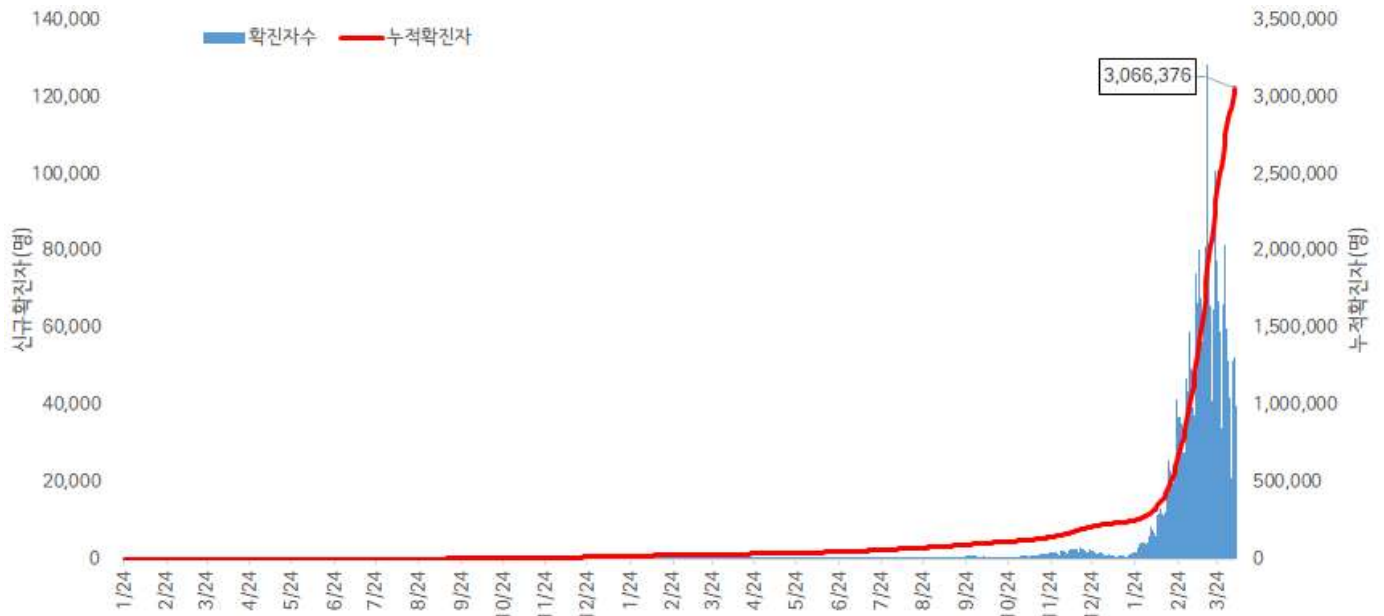


서울시 자치구별 확진자 총 누계 현황

● 서울시 코로나19 발생 현황 (2022. 04. 06. 24시 기준)

- 확진자 일별 발생 추이 및 누적 현황

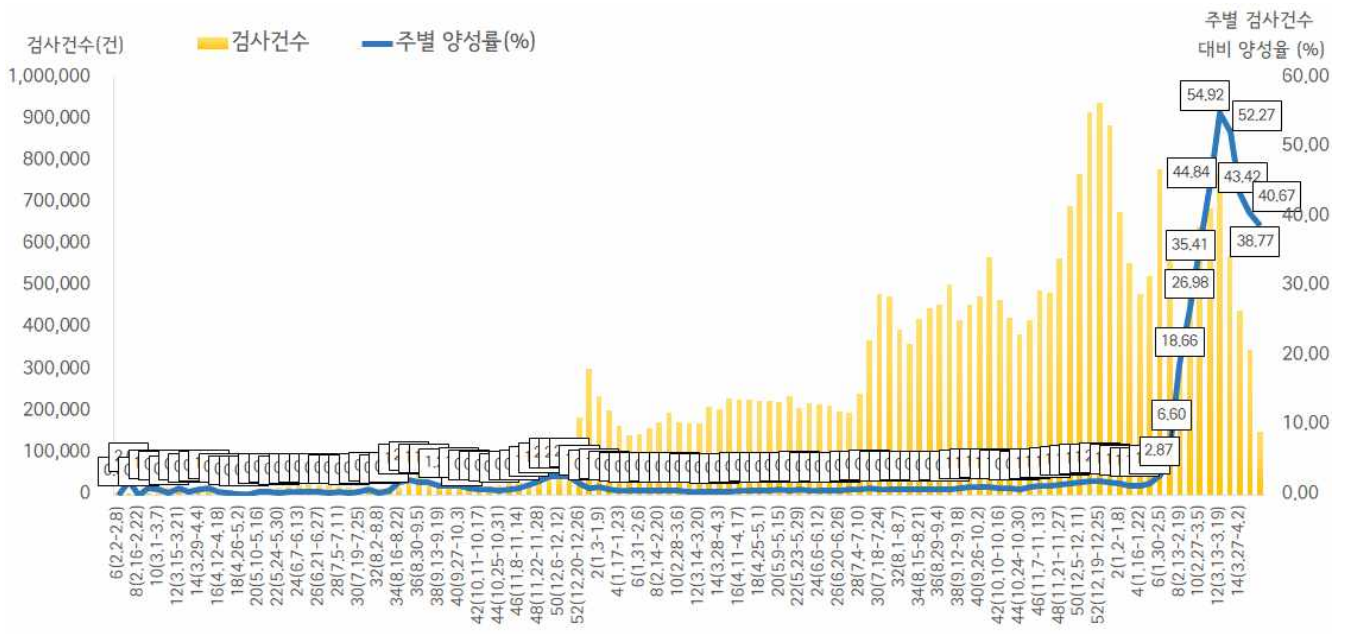
* 신규 확진자 39,888명, 누적환자 총 3,066,376명



<서울시 코로나19 신규 확진자 일별 발생추이 및 누적 현황(명, 보고일 기준)>

- 주별 PCR 검사건수 및 확진환자 양성률

* 금주 150,367건 중 58,300명 확진, 검사 수 대비 양성률 38.77%



서울시 코로나19 확진자 주별 검사현황 및 양성률

● 서울시 코로나19 사망자 현황 (2022. 04. 06. 24시 기준)

- 서울시 코로나19 누적 확진자 총 3,066,376명 중 사망 3,880명(0.13%)임

서울시 코로나19 사망자 일반적 특성표

(단위: 명)

구분		계	
총계		3,880	100.0%
성별	남	2,100	54.1%
	여	1,780	45.9%
연령*	0~9세	2	0.1%
	10~19세	0	0.0%
	20~29세	14	0.4%
	30~39세	23	0.6%
	40~49세	58	1.5%
	50~59세	193	5.0%
	60~69세	574	14.8%
	70~79세	1,108	28.6%
	≥ 80세	1,908	49.0%
	< 65세	515	13.3%
	≥ 65세	3,365	86.7%
진단소요일**	증상-확진	평균±표준편차	3.1 ± 3.6
		중위수 (범위)	2.0 (0-90)
	증상-사망	평균±표준편차	16.5 ± 13.1
		중위수 (범위)	13.0 (0-125)
	확진-사망	평균±표준편차	12.7 ± 12.4
		중위수 (범위)	9.0 (0-166)

※ 연령* 설정 시 사망당시 연령으로 산출

※ 진단소요일** 설정 시 사후에 확진된 418명은 제외하고 산출

● 인구학적 특성별 발생 현황 (2022. 04. 06. 24시 기준)

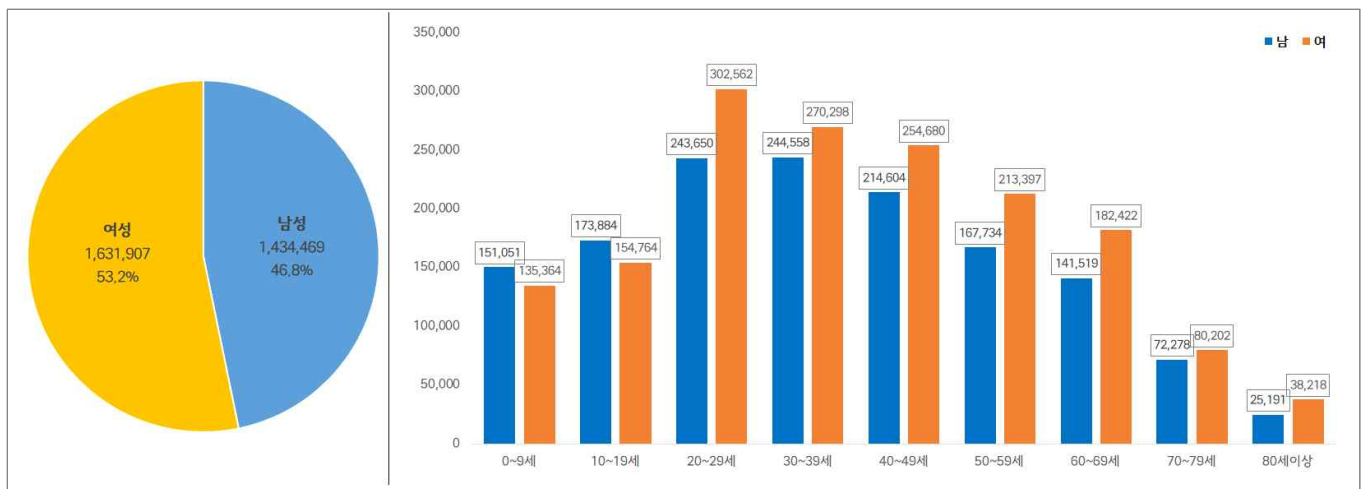
- (누적) 여성이 53.2%로 남성보다 높음, 20-50대가 62.3%임
- (최근 3개월) 일별 확진자수는 18,661.21명→64,739.87명→42,579.50명이며, 10만명당 확진자수는 5,526.98명→21,228.71명→2,702.35명임

(단위: 명, %)

구분		누적	2월 (2.1.-2.28.)	3월 (3.1.-3.31.)	4월 (4.1.-4.6.)
확진자수		3,066,376 (100.0)	522,514 (100.0)	2,006,936 (100.0)	255,477 (100.0)
일별 확진자수		3,813.90	18,661.21	64,739.87	42,579.50
10만명당 확진자수		32,435.11	5,526.98	21,228.71	2,702.35
성별	남성	1,434,469 (46.8)	248,369 (47.5)	926,108 (46.1)	116,232 (45.5)
	여성	1,631,907 (53.2)	274,145 (52.5)	1,080,828 (53.9)	139,245 (54.5)
연령	0-9	286,415 (9.3)	55,769 (10.7)	189,031 (9.5)	21,843 (8.6)
	10-19	328,648 (10.7)	61,826 (11.8)	213,741 (10.7)	25,344 (9.9)
	20-29	546,212 (17.8)	106,231 (20.3)	351,886 (17.5)	40,956 (16.0)
	30-39	514,856 (16.8)	90,455 (17.3)	339,256 (16.9)	42,426 (16.6)
	40-49	469,284 (15.3)	83,383 (16.0)	305,616 (15.2)	39,908 (15.6)
	50-59	381,131 (12.4)	59,620 (11.4)	248,914 (12.4)	33,160 (13.0)
	60-69	323,941 (10.6)	42,569 (8.1)	212,677 (10.6)	29,071 (11.4)
	70-79	152,480 (5.0)	16,037 (3.1)	102,989 (5.1)	15,753 (6.2)
	80이상	63,409 (2.1)	6,624 (1.3)	42,826 (2.1)	7,016 (2.7)
사망자		3,880 (0.13)	249 (0.05)	1,177 (0.06)	272 (0.11)

※ 치명률= 사망자수/확진자수 × 100 ※ 인구 10만명당 발생률은 통계청에서 제공하는 2021년 행정구역별 연앙인구 기준.

- 성별·연령별 분포 현황



< 성별/연령별 분포 >

- 최근 4주간 주별 발생현황(보고일 기준)

(단위: 명, %)

구분		3월 3주 (3.13.-3.19.)	3월 4주 (3.20.-3.26.)	3월 5주 (3.27.-4.2.)	4월 1주 中 4일 (4.3.-4.6.)
계		562,565	475,013	384,666	164,706
10만명당 확진자수		5,950.6	5,024.5	4,068.9	1,742.2
일평균 확진자수		80,366.4	67,859.0	54,952.3	41,176.5
성별	남성	260,170 (46.2)	216,872 (45.7)	175,115 (45.5)	74,999 (45.5)
	여성	302,395 (53.8)	258,141 (54.3)	209,551 (54.5)	89,707 (54.5)
연령	0-9	52,021 (9.3)	45,626 (9.5)	35,007 (9.1)	14,403 (8.6)
	10-19	58,450 (10.4)	49,829 (10.5)	39,734 (10.3)	16,496 (10.0)
	20-29	99,787 (17.7)	75,213 (15.8)	60,690 (15.8)	26,938 (16.4)
	30-39	93,589 (16.6)	79,575 (16.8)	64,500 (16.8)	27,922 (17.0)
	40-49	83,884 (14.9)	73,436 (15.5)	59,963 (15.6)	25,967 (15.8)
	50-59	70,969 (12.6)	60,053 (12.6)	48,950 (12.7)	20,881 (12.7)
	60-69	61,722 (11.0)	52,698 (11.1)	42,990 (11.2)	17,893 (10.9)
	70-79	29,908 (5.3)	26,886 (5.7)	22,811 (5.9)	9,768 (5.9)
	80이상	12,235 (2.2)	11,697 (2.5)	10,021 (2.6)	4,438 (2.7)
65세 이상		69,474 (12.3)	62,182 (13.1)	52,085 (13.5)	22,316 (13.5)
사망자 총계		291 (0.05)	313 (0.07)	342 (0.09)	167 (0.10)
무증상자		132,130 (23.5)	112,120 (23.6)	92,181 (24.0)	41,813 (25.4)

● 자치구별 발생 현황(발생구 기준) (2022. 04. 06. 24시 기준)

- 송파구 발생이 6.5%(199,533명)로 가장 높았으며, 강서구 5.5%(169,858명), 노원구 5.1%(154,925명) 순이었음
- 인구 10만명당 확진자수는 영등포구가 33,760.56명으로 가장 많았고, 동대문구 32,153.07명, 광진구 32,035.12명 순이었음

구분	누적			금일 신규		
	확진자수(명)	분율(%)	10만명당 확진자수*	확진자수(명)	분율(%)	10만명당 확진자수*
종로구	41,753	(1.4)	29,245.55	510	(1.3)	357.23
중구	37,932	(1.2)	31,497.00	479	(1.2)	397.74
용산구	62,462	(2.0)	28,601.72	749	(1.9)	342.97
성동구	90,994	(3.0)	31,879.29	1,091	(2.7)	382.23
광진구	108,596	(3.5)	32,035.12	1,381	(3.5)	407.39
동대문구	107,734	(3.5)	32,153.07	1,343	(3.4)	400.82
중랑구	116,578	(3.8)	30,153.39	1,411	(3.5)	364.96
성북구	132,408	(4.3)	30,950.26	1,793	(4.5)	419.11
강북구	85,642	(2.8)	28,619.02	1,037	(2.6)	346.53
도봉구	93,549	(3.1)	29,436.95	1,074	(2.7)	337.95
노원구	154,925	(5.1)	30,242.58	2,001	(5.0)	390.61
은평구	136,085	(4.4)	28,961.87	1,861	(4.7)	396.06
서대문구	91,080	(3.0)	30,045.08	1,209	(3.0)	398.82
마포구	111,456	(3.6)	30,601.33	1,431	(3.6)	392.89
양천구	132,093	(4.3)	29,590.86	1,857	(4.7)	416.00
강서구	169,858	(5.5)	29,715.51	2,261	(5.7)	395.55
구로구	125,624	(4.1)	31,655.84	1,793	(4.5)	451.82
금천구	72,413	(2.4)	31,718.42	895	(2.2)	392.03
영등포구	125,739	(4.1)	33,760.56	1,818	(4.6)	488.13
동작구	120,440	(3.9)	31,400.77	1,569	(3.9)	409.07
관악구	150,560	(4.9)	31,094.75	2,112	(5.3)	436.19
서초구	118,538	(3.9)	28,810.87	1,427	(3.6)	346.83
강남구	154,278	(5.0)	29,354.42	1,967	(4.9)	374.26
송파구	199,533	(6.5)	30,444.69	2,457	(6.2)	374.89
강동구	140,002	(4.6)	30,697.55	1,736	(4.4)	380.64

※ 분율=자치구 확진자 수/서울시 확진자 수×100

※ 인구 10만명당 확진자수는 통계청에서 제공하는 2021년 행정구역별 연앙인구를 기준으로 함(기타 186,104명 제외)

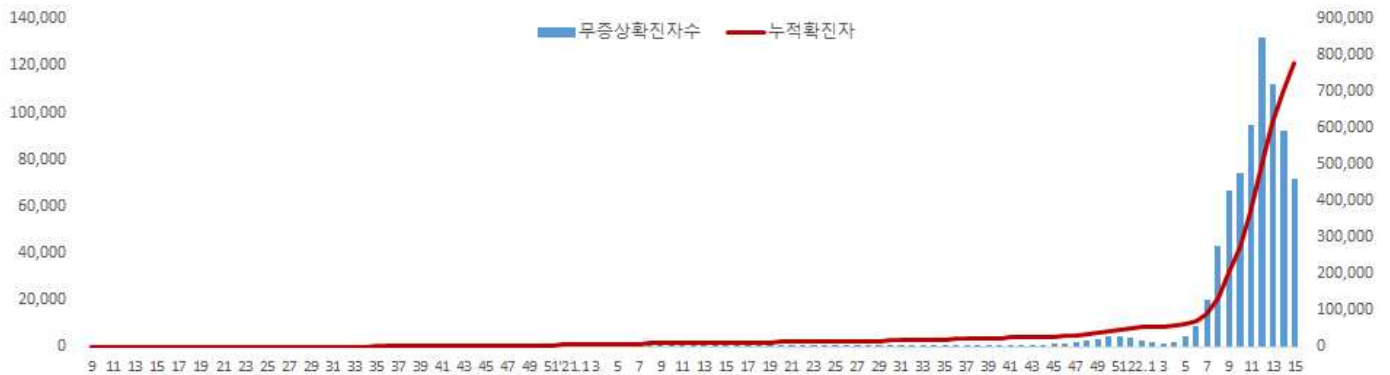
● 무증상자 발생현황 (2022. 04. 06. 24시 기준)

- 전체 무증상자는 779,074명이며, 남성이 53.9%로 여성보다 높음
- 무증상 확진자 중 20-50대가 61.2%이며, 사망 1,408명(10세 미만 1명, 20대 6명, 30대 9명, 40대 27명, 50대 73명, 60대 164명, 70대 363명, 80세 이상 765명)임 - 치명률 0.18% (80세 이상 3.48%)

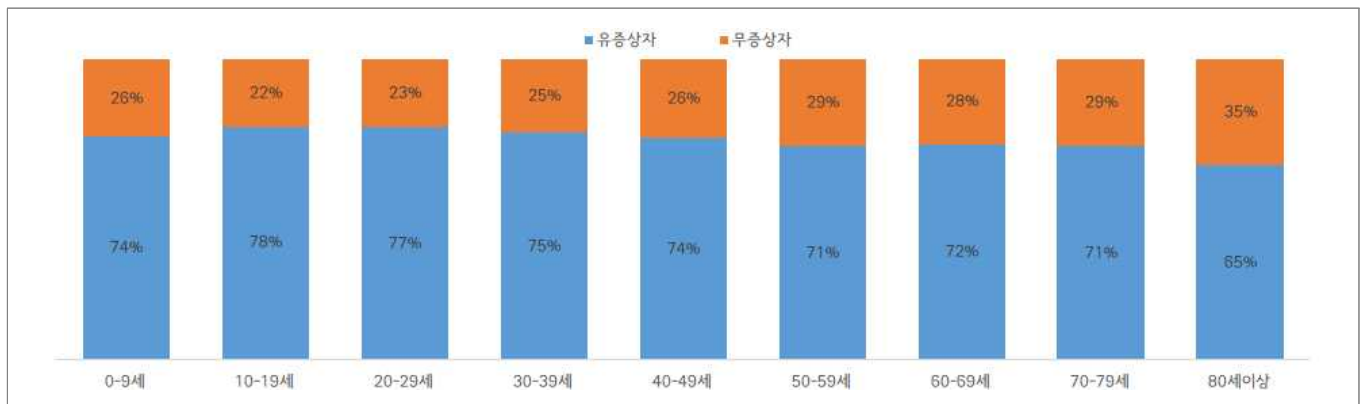
(단위: 명, %)

구분		무증상자	사망자
계		779,074 (100.0)	1,408 (0.18)
성별	남성	419,708 (53.9)	742 (0.18)
	여성	359,366 (46.1)	666 (0.19)
연령	0-9	73,300 (9.4)	1 (0.00)
	10-19	72,755 (9.3)	0 (0.00)
	20-29	122,027 (15.7)	6 (0.00)
	30-39	124,490 (16.0)	9 (0.01)
	40-49	121,780 (15.6)	27 (0.02)
	50-59	108,461 (13.9)	73 (0.07)
	60-69	90,801 (11.7)	164 (0.18)
	70-79	43,499 (5.6)	363 (0.83)
	80이상	21,961 (2.8)	765 (3.48)

※ 치명률= 사망자수/무증상 확진자수×100; 확진 당시 기초역학조사서 상 무증상자



<서울시 코로나19 주별 무증상 확진자 누적 현황(명, 보고일 기준)>



<서울시 코로나19 연령별 무증상 확진자 현황>

● **접촉자 관리 현황** (2022. 04. 06. 24시 기준)

- 서울시 관리 누적 접촉자는 1,216,979명으로, 그 중 검사결과 양성으로 확진된 사례는 40.1%(498,057명)임

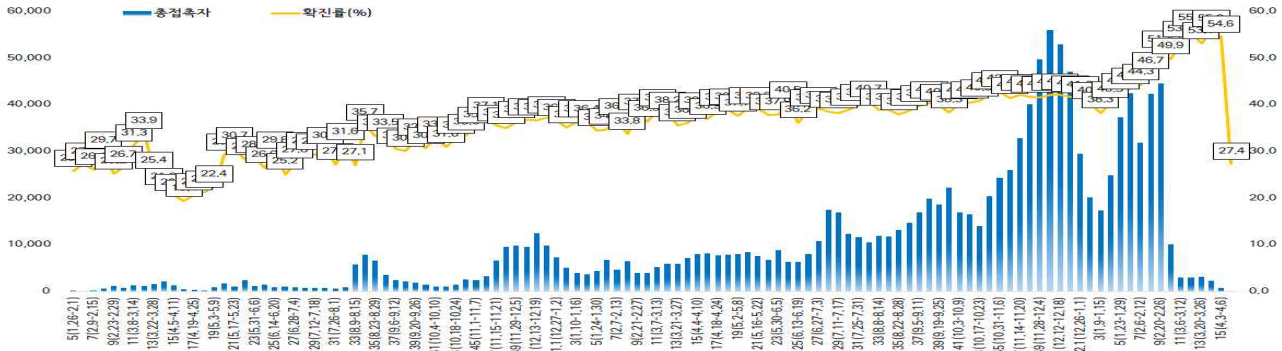
서울시 성별, 연령별 코로나19 접촉자 분포 현황

(단위: 명)

구분	합계	성별		연령(세)								
		남	여	0-9	10-19	20-29	30-39	40-49	50-59	60-69	70-79	80이상
누계	1,216,979	604,456	612,523	156,610	206,428	180,271	168,959	171,466	160,905	104,909	41,800	25,631
(%)	(100.0)	(49.7)	(50.3)	(12.9)	(17.0)	(14.8)	(13.9)	(14.1)	(13.2)	(8.6)	(3.4)	(2.1)
확진자	498,057	233,858	264,199	85,370	97,132	69,528	66,914	67,874	51,392	35,165	14,544	10,138
(%)	(40.9)	(38.7)	(43.1)	(54.5)	(47.1)	(38.6)	(39.6)	(39.6)	(31.9)	(33.5)	(34.8)	(39.6)

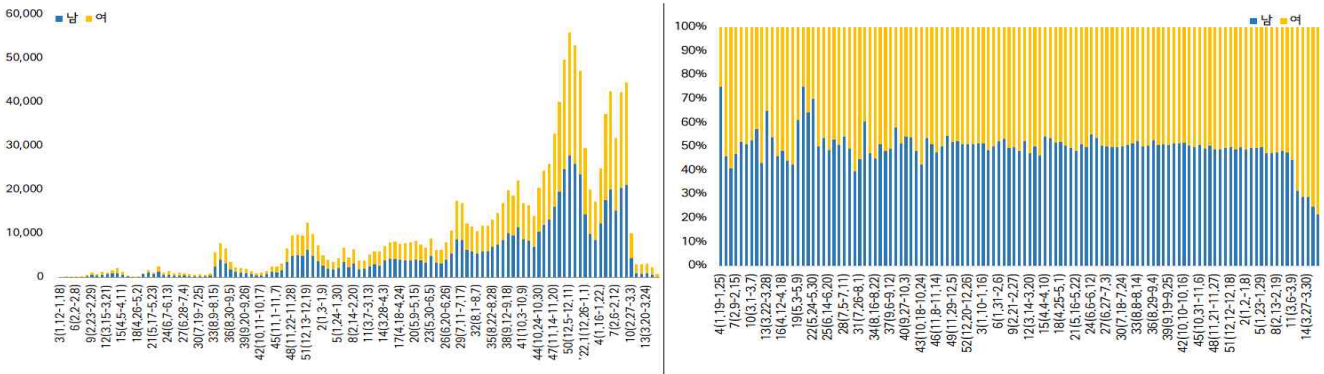
※ 접촉자 중 확진자수(명,%)는 질병보건통합관리시스템(is.cdc.go.kr)에 등록된 접촉자 데이터를 기준으로 함.

- **주별 접촉자 발생 현황**



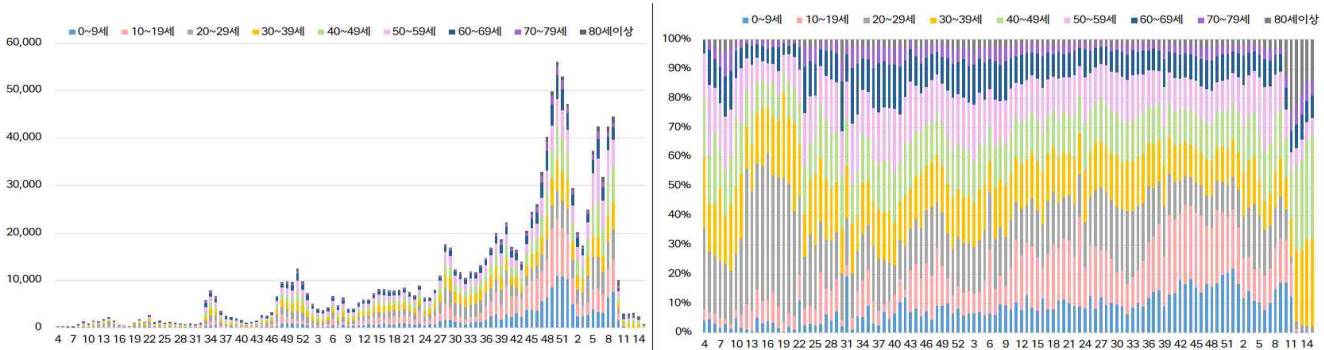
서울시 코로나19 주별 접촉자 현황 및 확진율(명, %, 최종접촉일 기준)

- **성별 접촉자 발생 현황**



<서울시 코로나19 성별 분포(명, %, 최종접촉일 기준)>

- **연령별 접촉자 발생 현황**



서울시 코로나19 연령별 분포(명, %, 최종접촉일 기준)

● 서울시 전체 선별진료소 지정 현황 (2022. 04. 07. 19시 서울시 일일상황보고 기준)

(단위 : 개소)

합계	자치구			의료기관					차량 이동식	이동 검체 채취반
	소계	보건소 내	보건소 외(상담소)	소계	국가지정	지역거점	국공립 병원	민간병원		
83	37	35	2	46	5	6	8	27	0	0

● 총괄 선별진료소 검체 운영 현황

(단위 : 건)

구 분	총 누계	주간 계	4.1.(금)	4.2.(토)	4.3.(일)	4.4.(월)	4.5.(화)	4.6.(수)	4.7.(목)
계	14,448,685	130,267	21,495	15,281	12,039	27,735	18,252	18,658	16,807
평 균	209,401.2	1,887.9	311.5	221.5	174.5	402.0	264.5	270.4	243.6

● 보건소 선별진료소(25개 자치구) 검체 검사 현황

(단위 : 건)

구 분	총 누계	주간 계	4.1.(금)	4.2.(토)	4.3.(일)	4.4.(월)	4.5.(화)	4.6.(수)	4.7.(목)
계	11,814,732	110,705	18,101	12,794	10,665	23,911	15,799	14,771	14,664
평 균	472,589.3	4,428.2	724.0	511.8	426.6	956.4	632.0	590.8	586.6
최고	강남구	송파구	송파구	금천구	은평구	송파구	송파구	송파구	송파구
	988,353	8,418	1,334	899	1,208	1,764	1,082	1,031	1,249
최저	양천구	종로구	종로구	종로구	종로구	종로구	종로구	종로구	종로구
	206,500	1,584	282	174	0	365	290	261	212

● 의료기관 선별진료소(44개소) 검체 검사 현황

(단위 : 건)

구 분	총 누계	주간 계	4.1.(금)	4.2.(토)	4.3.(일)	4.4.(월)	4.5.(화)	4.6.(수)	4.7.(목)
계	2,633,953	19,562	3,394	2,487	1,374	3,824	2,453	3,887	2,143
평 균	58,532.3	445	77.1	56.5	31.2	86.9	55.8	88.3	48.7
최고	아산병원	희명병원	희명병원	아산병원	아산병원	희명병원	아산병원	희명병원	양지병원
	638,151	1,037	346	116	163	297	109	218	129
최저	서울시 동부병원	순천향대 부속병원	서울대병원 외 19개소	순천향대 부속병원 외 11개소	순천향대 부속병원 외 13개소	서울대병원 외 16개소	순천향대 부속병원 외 11개소	순천향대 부속병원 외 8개소	서울대학교 병원 외 15개소
	2,298	0	0	0	0	0	0	0	0

※ 의료기관 선별실적 24시 기준으로 수정 반영

국내 현황

● 국내 코로나19 확진자 현황

✓ 성별 분포 현황

* 확진자 성별은 여성이 7,909,465명(52.8%)으로 남성 7,074,229명(47.2%) 보다 높은 비율을 차지함

✓ 연령별 분포 현황

* 확진자의 연령대는 40대 2,324,895명(15.5%)으로 가장 많은 비율을 차지하였으며, 30대에서 2,211,690명(14.8%), 20대 2,170,966명(14.5%), 10대 2,016,542명(13.5%)순으로 나타남

✓ 지역별 분포 현황

* 전국 확진자 14,983,694명 중 서울 지역 확진자는 3,102,577명으로 20.7%를 차지함

국내 코로나19 확진자 성별·연령별 발생현황 (4.8. 0시 기준, 누적 14,983,694명)

구분		금일 신규	(%)	확진자 누계	(%)	인구10만명당 발생률
계		205,333	(100)	14,983,694	(100.0)	29,016
성별	남성	94,031	(45.8)	7,074,229	(47.2)	27,476
	여성	111,302	(54.2)	7,909,465	(52.8)	30,548
연령	80세 이상	7,137	(3.5)	414,013	(2.8)	19,640
	70-79	12,106	(5.9)	679,784	(4.5)	18,298
	60-69	22,910	(11.2)	1,482,966	(9.9)	20,698
	50-59	26,851	(13.1)	1,815,157	(12.1)	21,020
	40-49	32,494	(15.8)	2,324,895	(15.5)	28,468
	30-39	29,741	(14.5)	2,211,690	(14.8)	32,895
	20-29	28,128	(13.7)	2,170,966	(14.5)	32,617
	10-19	24,768	(12.1)	2,016,542	(13.5)	42,820
	0-9	21,198	(10.3)	1,867,681	(12.5)	49,668

* 성별·연령별 '20.1월 이후 누적 확진자수/성별·연령별 인구('21.12월 행정안전부 주민등록인구현황 기준)

※ 역학조사 결과 변동 가능, 코로나바이러스감염증-19 누리집(ncov.mohw.go.kr)에서 일자별 전체 확진자 현황 다운로드 가능

국내 코로나19 확진자 지역별 발생현황 (4.8. 0시 기준, 205,333명)

지역	금일 신규		확진자 누계	(%)	인구10만명당 발생률
	국내 발생	해외 유입			
서울	36,212	0	3,102,577	(20.7)	32,626
부산	7,476	0	965,134	(6.4)	28,807
대구	9,224	0	604,294	(4.0)	25,333
인천	10,559	0	916,658	(6.1)	31,090
광주	7,315	3	422,170	(2.8)	29,285
대전	6,927	0	402,509	(2.7)	27,716
울산	4,244	0	306,481	(2.0)	27,326
세종	1,891	0	111,103	(0.7)	29,875
경기	54,811	3	4,145,220	(27.7)	30,557
강원	7,425	8	398,309	(2.7)	25,890
충북	7,357	0	438,455	(2.9)	27,448
충남	9,509	0	565,566	(3.8)	26,687
전북	8,253	4	465,748	(3.1)	26,065
전남	8,671	1	452,946	(3.0)	24,713
경북	10,382	3	585,993	(3.9)	22,310
경남	12,191	1	899,024	(6.0)	27,127
제주	2,855	0	190,715	(1.3)	28,181
검역	0	8	10,792	(0.1)	-
총합계	205,302	31	14,983,694	(100.0)	29,016

※ 지역별 '20.1월 이후 누적 확진자수 / 지역별 인구('21.12월 행정안전부 주민등록인구현황 기준)

※※ 신고 기관 주소 환자 수에 대한 발생률로 실제 해당지역 발생률과 차이가 있음

● 지역사회 발생 확진자 현황 (2022. 04. 08. 0시 기준)

- 수도권

구분	4.2	4.3	4.4	4.5	4.6	4.7	4.8	주간 일 평균	주간 누계	주간 발생률
수도권	134,465	117,623	63,364	136,201	144,170	111,414	101,582	115,545.6	808,819	444.0
서울	48,669	42,099	20,892	51,493	52,428	39,888	36,212	41,668.7	291,681	438.2
인천	14,279	13,392	5,545	15,352	14,844	11,271	10,559	12,177.4	85,242	413.0
경기	71,517	62,132	36,927	69,356	76,898	60,255	54,811	61,699.4	431,896	454.8

(주간 : 4.2일 ~ 4.8일, 단위 : 명)

해외 현황

● 국외 발생 현황

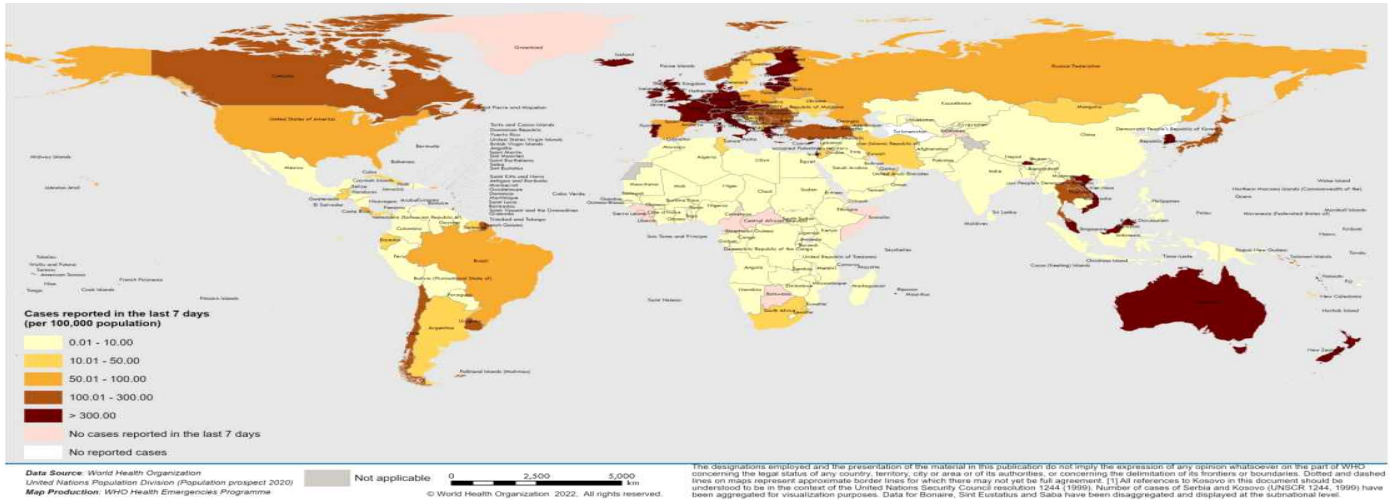
- 04. 08. 09시 까지 보고된 국외 총 확진자수는 **479,031,610명**으로 전일대비 **0.20% 증가**함
- 이 중 **6,147,419명** 사망하여 치명률은 **1.28%**로 확인됨

국외 코로나19 치명률 현황 (2022. 04. 08. 9시 최신기준) (출처) [질병관리청](#)

국가 및 지역	확진자수(%)		사망자수(%)		치명률(%)	증가율(%) *전일 대비
아시아	89,512,839	18.69%	1,029,082	16.74%	1.15%	0.19%
중동	23,394,232	4.88%	308,411	5.02%	1.32%	0.06%
아메리카	150,107,477	31.34%	2,697,836	43.89%	1.80%	0.06%
유럽	200,012,849	41.75%	1,917,960	31.20%	0.96%	0.31%
오세아니아	5,526,939	1.15%	8,505	0.14%	0.15%	1.54%
아프리카	8,060,492	1.68%	169,859	2.76%	2.11%	0.03%
기타	2,416,782	0.50%	15,766	0.26%	0.65%	0.11%
전세계	479,031,610	100.00%	6,147,419	100.00%	1.28%	0.20%

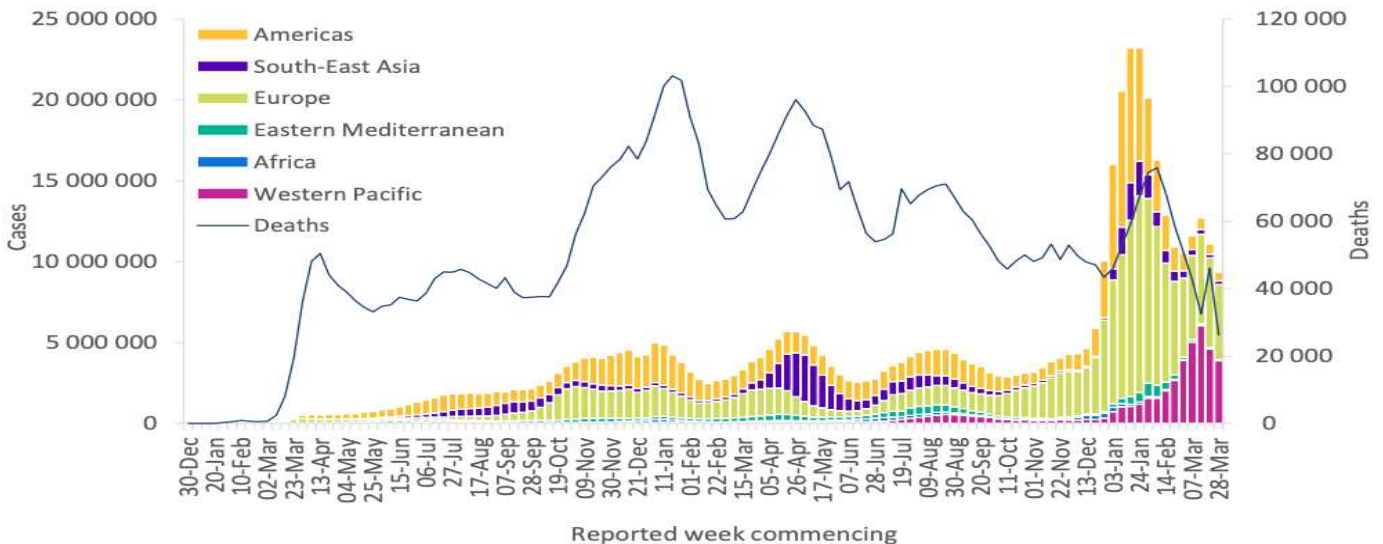
* 치명률=사망자수/확진자수*100, *증가율=(당일확진자-전일확진자)/전일확진자*100

- ※ '21.6.19부터 WHO 전 세계 주말 발생동향이 월요일(제네바 기준)에 게시되어 국외발생현황도 2.14일부터 월요일부터 금요일까지 제공됨을 알려드립니다.
- ※ 통계방식 변경(21.9.23.부터 적용): WHO Dashboard 통계자료 사용. 단, 한국은 보도참고자료, 중국은 중국위생건강위원회 자료 적용
- ※ 통계방식 변경(22.3.21.부터 적용): 홍콩정부의 확진자 집계 변경에 따라 Our world in data 자료 참고(추후 집계방식 변동에 따라 재변동 가능)
- ※ 최근(22.2월~3월) 전 세계 환자 재증가 등 유행 상황 변동으로 출처원(WHO 등)의 자료 불안정, 이를 감안한 자료해석 필요



국가별 지난 7일간 확진자 발생현황 (2022. 04. 03. 기준) (출처) [WHO Situation Report](#)

Figure 1. COVID-19 cases reported weekly by WHO Region, and global deaths, as of 3 April 2022**



코로나19 주별 발생 현황 (2022. 04. 03. 기준) (출처) [WHO Situation Report](#)

코로나19 감염 이후 장기적인 심혈관 증상

(출처: Yan Xie et al, Nature medicine, Long-term cardiovascular outcomes of COVID-19, 2022)

■ 연구 배경

- 최근 코로나19 급성 후유증이 심혈관계 증상과 관련 있다는 연구 결과가 보도됨. 그러나 대부분 입원한 환자로 제한되어 있으며 추적 기간이 짧고 심혈관 결과의 선택 범위가 좁았음
- 심혈관계 증상과 관련된 급성 코로나19 후유증에 대한 포괄적인 평가를 통해 급성 코로나19 후유증 치료 전략을 마련할 수 있음

■ 연구 디자인

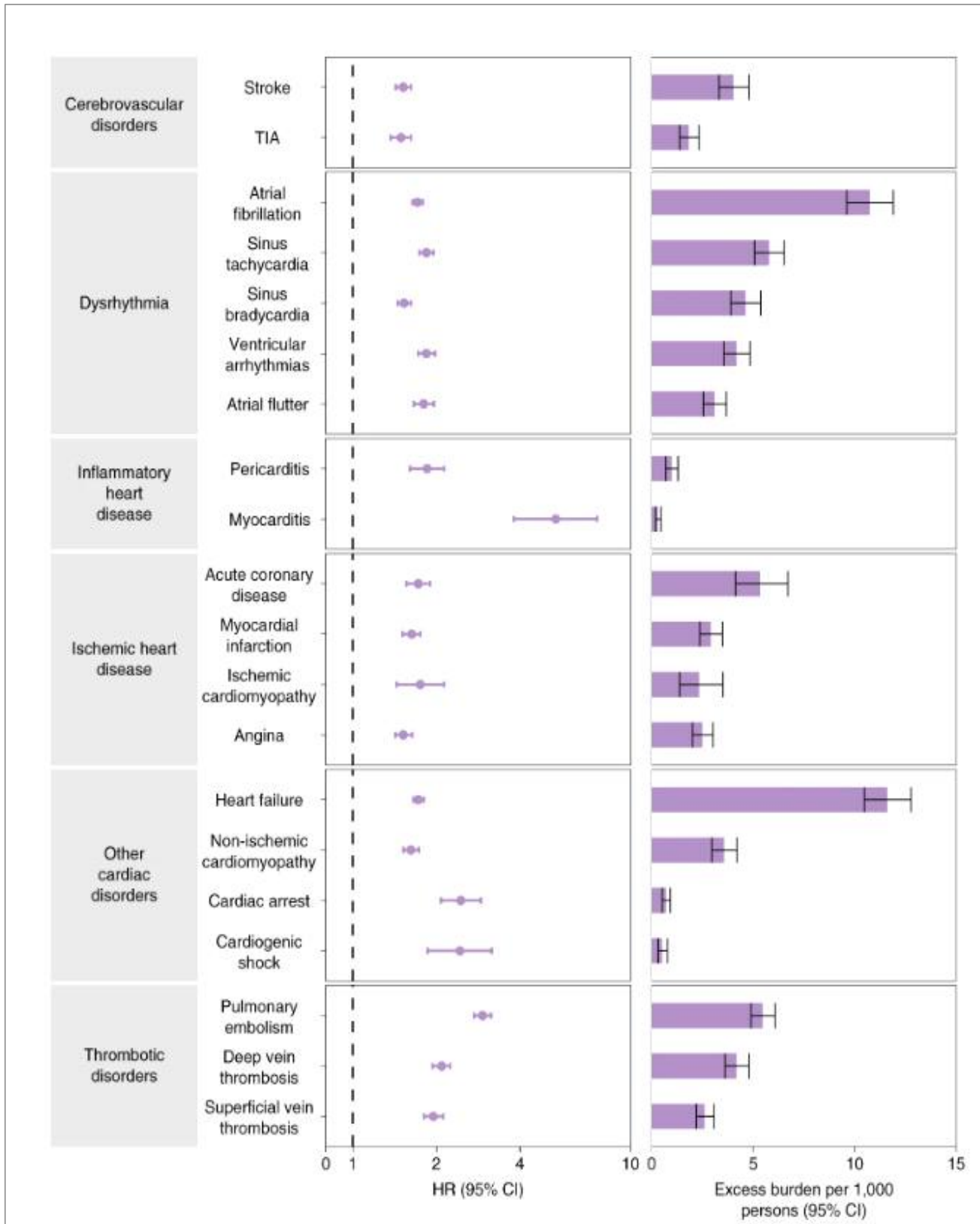
- 연구 대상 : '20. 3. 1.부터 '21. 1. 15. 사이에 COVID-19 검사에서 양성 반응을 보인 162,690명의 참가자 중 30일 동안 생존한 코로나-19 코호트 그룹 153,760명, 대조군 코호트 그룹 5,637,647명
 - 급성 감염의 치료환경에 따라 (비-입원자, Non-hospitalized (n = 131,612), 입원자, Hospitalized (n = 16,760), 중증 입원자, Admitted to ICU (n = 5,388)) 상호 배타적인 그룹에서 심혈관 질환의 위험과 부담을 조사함

■ 연구 방법

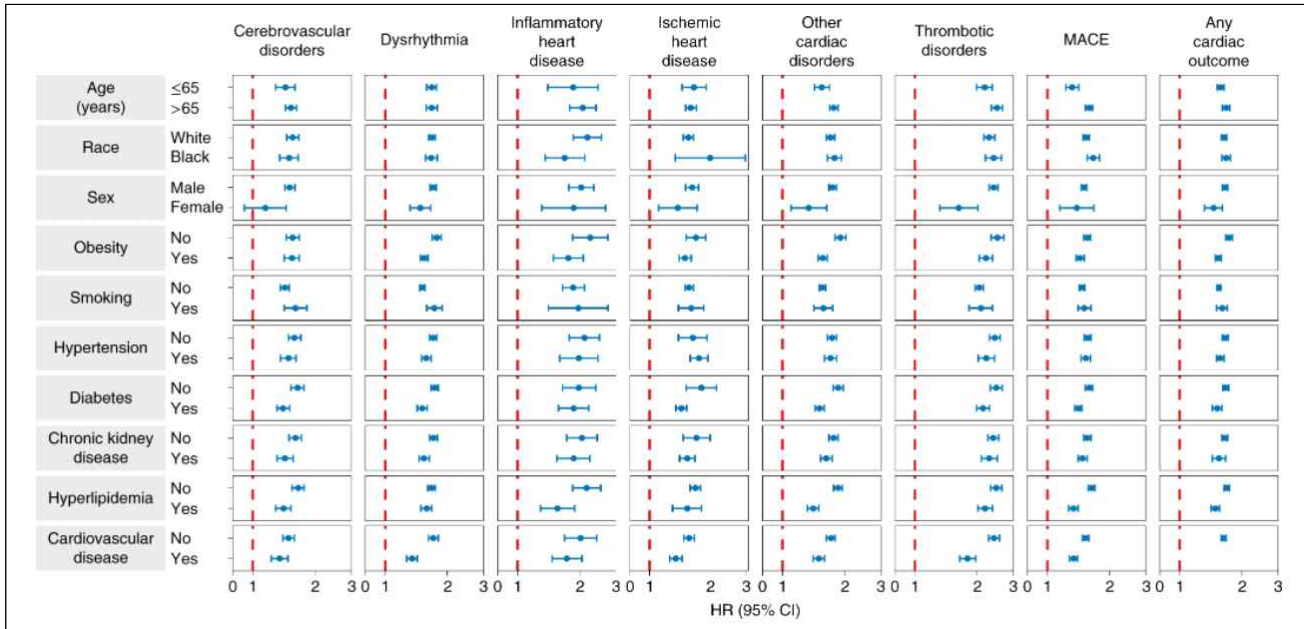
- HR(Hazard ratio)은 사망을 경쟁위험으로 간주하고 역확률 가중치가 적용된 원인별 위험 모델에서 추정됨
- 연령, 인종, 성별, 비만, 흡연, 고혈압, 당뇨병, 만성 신장 질환, 고지혈증 및 심혈관 질환에 따라 하위 그룹에서 분석을 수행
- 인과 관계 차이 분석을 개발하여 동시대 및 과거 대조군과 비교하여 코로나19 이전 및 코로나19 이후 노출 기간의 모든 심혈관 결과의 조정된 발생률 비율을 추정
- 분석은 SAS Enterprise Guide version 8.2(SAS Institute)를 사용하여 수행하였으며 결과는 R version 4.04를 사용하여 시각화함

연구 결과

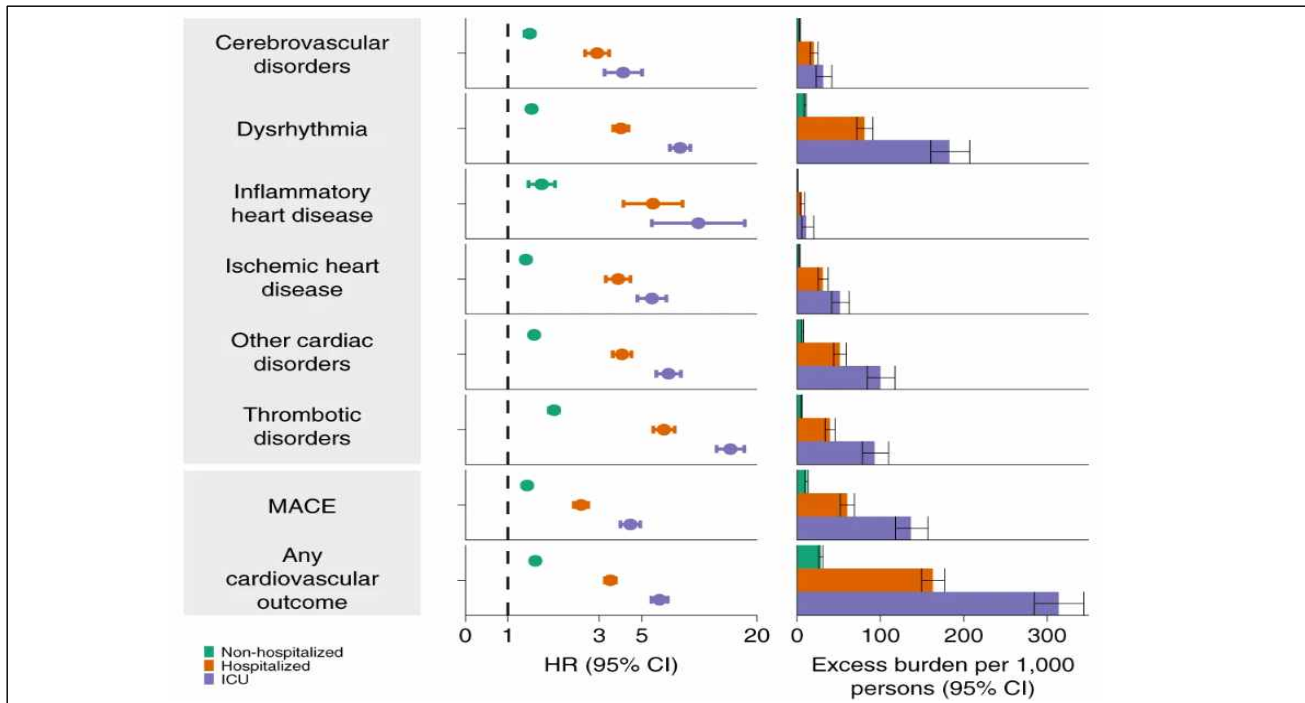
- 코로나19 감염 이후 뇌혈관 장애, 부정맥, 염증성 심장 질환, 허혈성 심장 질환, 심부전, 혈전색전성 질환 및 기타 심장 장애를 포함한 심혈관 질환의 위험 증가



- 연령, 인종, 성별, 비만, 흡연, 고혈압, 당뇨병, 만성 신장 질환, 고지혈증 및 심혈관 질환을 기반으로 하는 하위 그룹에서 심혈관 결과의 위험은 모든 하위 그룹에서 분명함



- 코로나19 심혈관 후유증으로 인한 부담은 비-입원, 입원, 중증입원으로 갈수록 증가함



결론

- 코로나19 심혈관 후유증의 범위는 뇌혈관 장애, 부정맥, 염증성 심장 질환, 허혈성 심장 질환, 심부전, 혈전 색전성 질환 및 기타 심장 장애를 포함함
- 코로나19 심혈관 후유증으로 인한 부담은 급성 코로나19로 비-입원 환자에서도 분명함
- 코로나19 감염 이후 사람들의 후유증 관리에 있어서 심혈관 건강관리에 관심을 기울일 필요가 있음

일반관리군* 재택치료 시 해야할 일

(60세 이상, 그 외에 "먹는 치료제 투약 대상자"등 집중관리군을 제외한 자)

✓ 격리기간

접종여부 관계없이
검체 채취일부터 7일
(7일차 24시부터 해제)



✓ 건강관리

충분한 휴식과 수분섭취
증상이 있을 시 해열제,
종합감기약 등 복용



✓ 상담 및 치료 안내

치료 필요시

- ▶ 동네 병·의원, 호흡기전담 클리닉, 호흡기 진료 지정의료기관 등에서 전화 상담·처방을 받을 수 있습니다.

※ 전화 상담·처방은 1일 1회 가능(소아확진자의 경우 1일 2회), 본인부담금 없음
건강보험심사평가원 누리집(www.hira.or.kr)에서 가까운 의료기관 확인 가능

- 대면 진료가 필요하면, 사전예약을 하고 단기외래진료센터를 방문할 수 있습니다.

※ 도보나 개인차량(본인 운전), 방역택시를 활용하여 진료센터로 이동 가능,
이때는 반드시 KF94 마스크를 착용해야 함

약 처방 필요시

- ▶ 전화 상담·처방 후 지정 약국에서 조제된 약을 배송받거나 가족 중 공동격리자가 약 수령을 위한 외출이 가능합니다.

- 건강보험심사평가원 누리집(www.hira.or.kr)에서
재택치료자를 위한 처방의약품 조제·전달이 가능한 지정 약국 명단 확인 가능

야간 상담·진료 필요시

- ▶ 24시간 운영하는 재택치료 의료상담센터*에 전화하여 상담과 처방이 가능합니다.

상담센터 연락처는 관할보건소에서 발송된 안내 문자를 참조

응급상황 발생 시 119 등에 연락하세요

✓ 격리해제 후 주의기간 3일

- ✓ 출근·등교 포함 외출 가능하나 KF94(또는 동급)마스크 상시 착용
- ✓ 감염 위험도 높은 시설(다중이용시설, 감염취약시설 등) 이용 제한 및 사적 모임 자제