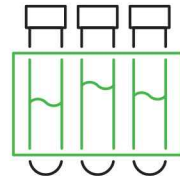
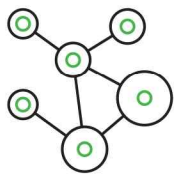
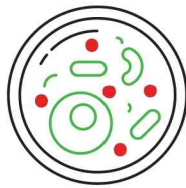


# 서울시 코로나19 대응 주간소식

THE WEEKLY NEWS REVIEW

2022. 03. 18. 금요일



# 1. 코로나19 발생 현황

## 신종 코로나바이러스감염증-19 상황판

구분	확진환자 현황		
	서울시	전 국	전세계
확진자	1,894,113 +81,997	8,657,609 +407,017	465,700,653 -
사망자	2,968 +41	11,782 +301	6,064,926 -

- 1) 서울시의 경우, '서울시 코로나19 발생동향' '22. 03. 18. 0시 기준
- 2) 질병청 공식발표 1,894,113명 (03. 18. 00:00 기준)
- 3) 전 세계의 경우, '2019-nCoV Global Cases (by Johns Hopkins CSSE)' '22. 03. 18. 12시 기준

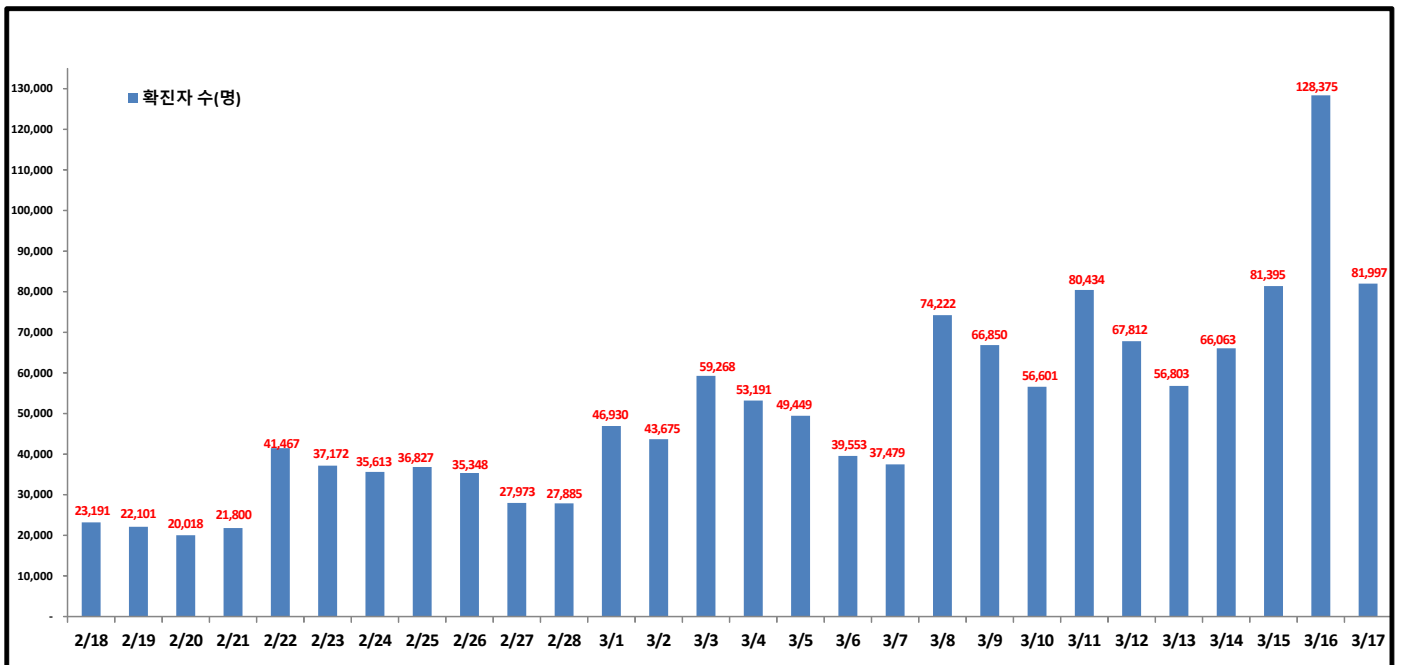
### 서울시 현황

- 서울시 신규 확진환자 81,997명, 누적 확진환자는 총 1,894,113명
- 우리나라 사망자는 총 11,782명으로 치명률은 0.14%이며, 서울시 사망자는 2,968명, 치명률은 0.16%로 전국대비 높게 나타남
- 주요 발생원인별 현황 (2022. 03. 18. 0시 기준)

(단위: 명)

합 계	해외 유입	양천구 소재 요양병원 관련('22.3.)	은평구 소재 복지시설 관련('22.3.)	강서구 소재 요양시설 관련('22.3.)	동대문구 소재 병원 관련('22.3.)	기타 집단 감염	기타 확진자 접촉	감염 경로 조사중
1,894,113 (+81,997)	5,544 (+0)	92 (+65)	97 (+41)	90 (+38)	80 (+34)	40,040 (+362)	539,727 (+366)	1,308,443 (+81,091)

### 일일 확진환자 현황

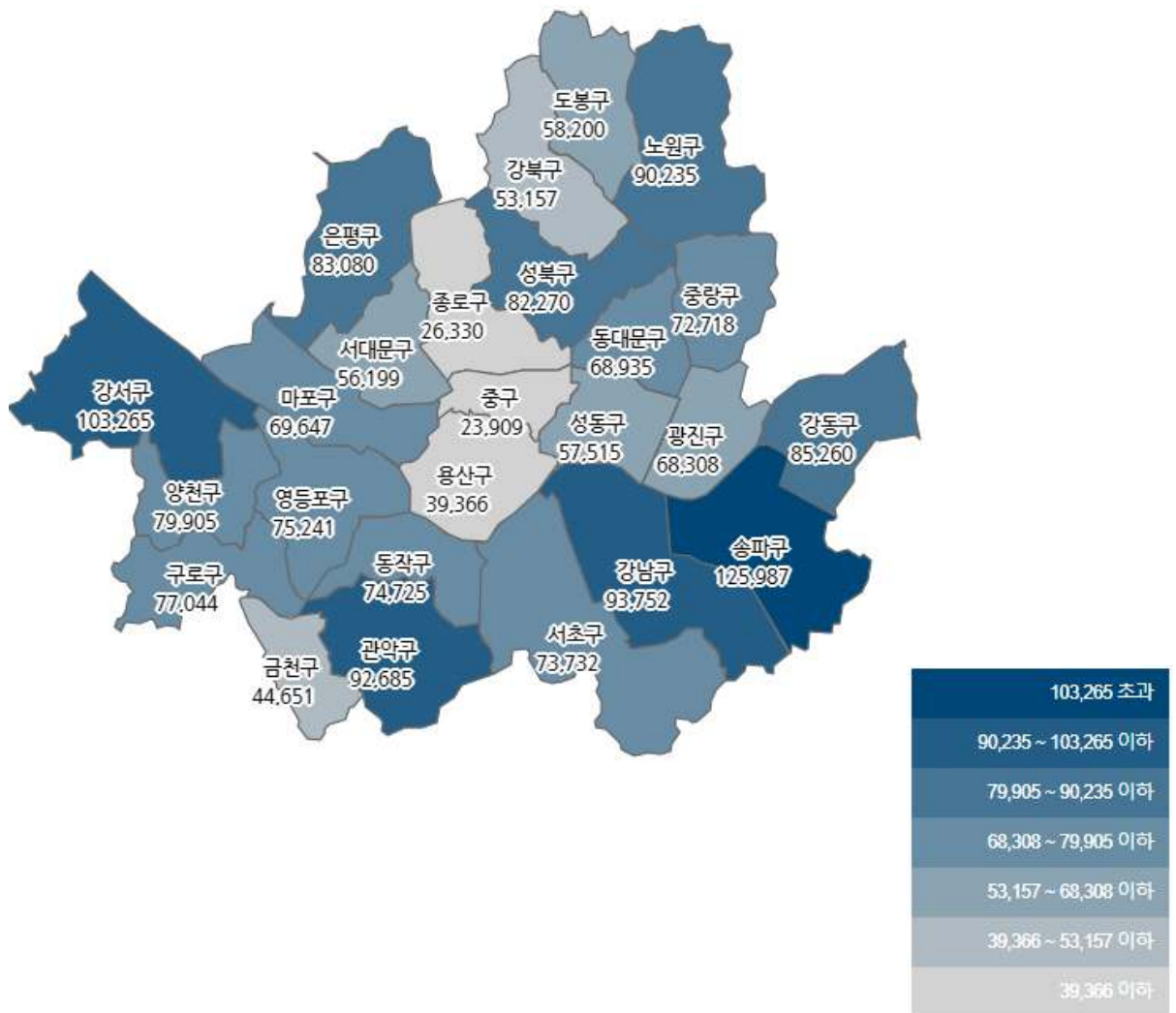


● 서울시 자치구별 확진환자 발생 현황

- 서울시 전체 확진자는 총 1,894,113명

거주지 기준(명): 송파 125,987, 강서 103,265, 강남 93,752, 관악 92,685, 노원 90,235, 강동 85,260, 은평 83,080, 성북 82,270, 양천 79,905, 구로 77,044, 영등포 75,241, 동작 74,725, 서초 73,232, 중랑 72,718, 마포 69,647, 동대문 68,935, 광진 68,308, 도봉 58,200, 성동 57,515, 서대문 56,199, 강북 53,157, 금천 44,651, 용산 39,366, 종로구 26,330, 중구 23,909, 기타 118,497(타시도 이관 등)

구 분	합 계	종로구	중 구	용산구	성동구	광진구	동대문	중랑구	성북구	강북구	도봉구	노원구	은평구	서대문	마포구	양천구	강서구	구로구	금천구	영등포	동작구	관악구	서초구	강남구	송파구	강동구	기 타
전일누계	1,812,116	25,188	22,982	37,321	54,866	65,326	65,738	68,888	78,519	50,909	55,635	87,337	79,524	52,916	66,941	76,183	95,888	73,922	42,701	71,538	71,705	88,619	70,430	88,880	125,987	81,632	113,728
3.17. 증가	81,997	1,172	977	2,045	2,649	2,982	3,197	2,820	3,751	2,248	2,555	2,888	3,556	3,283	2,706	3,722	6,357	3,122	1,950	3,703	3,020	3,066	2,802	3,882	5,107	3,628	4,769
합계	1,894,113	26,330	23,909	39,366	57,515	68,308	68,935	72,718	82,270	53,157	58,200	90,235	83,080	56,199	69,647	79,905	103,265	77,044	44,651	75,241	74,725	92,685	73,232	93,752	125,987	85,260	118,497

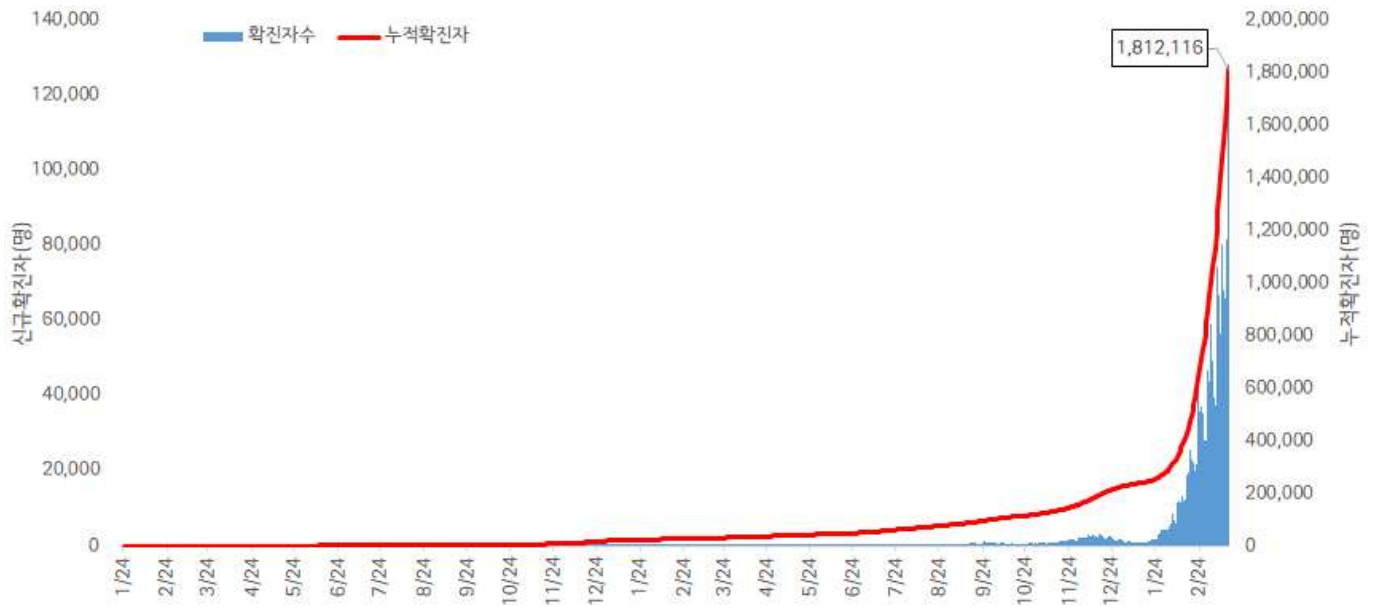


서울시 자치구별 확진자 총 누계 현황

● 서울시 코로나19 발생 현황 (2022. 03. 16. 24시 기준)

- 확진자 일별 발생 추이 및 누적 현황

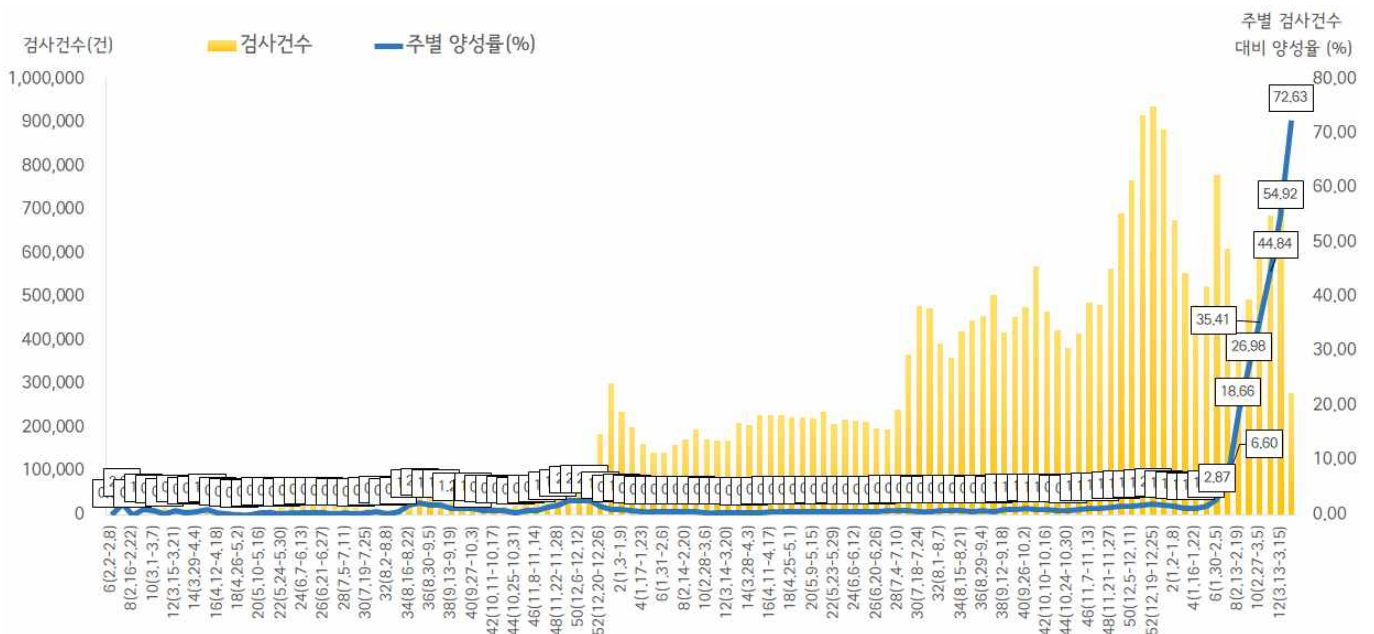
\* 신규 확진자 128,375명, 누적환자 총 1,812,116명



<서울시 코로나19 신규 확진자 일별 발생추이 및 누적 현황(명, 보고일 기준)>

- 주별 PCR 검사건수 및 확진환자 양성률

\* 금주 281,252건 중 204,261명 확진, 검사 수 대비 양성률 72.63%



서울시 코로나19 확진자 주별 검사현황 및 양성률

● 서울시 코로나19 사망자 현황 (2022. 03. 16. 24시 기준)

- 서울시 코로나19 누적 확진자 총 1,812,116명 중 사망 2,927명(0.2%)임

서울시 코로나19 사망자 일반적 특성표

(단위: 명)

구분		계	
총계		2,927	100.0%
성별	남	1,604	54.8%
	여	1,323	45.2%
연령*	0~9세	1	0.0%
	10~19세	0	0.0%
	20~29세	10	0.3%
	30~39세	17	0.6%
	40~49세	40	1.4%
	50~59세	145	5.0%
	60~69세	465	15.9%
	70~79세	891	30.4%
	≥ 80세	1,358	46.4%
	< 65세	392	13.4%
	≥ 65세	2,535	86.6%
	진단소요일**	증상-확진	평균±표준편차
중위수 (범위)			2.0 (0-90)
증상-사망		평균±표준편차	18.2 ± 13.7
		중위수 (범위)	15.0 (0-125)
확진-사망		평균±표준편차	14.2 ± 13.3
		중위수 (범위)	11.0 (0-166)
감염경로	집단발생 관련	747	25.5%
	요양병원 및 시설	472	16.1%
	의료기관	180	6.1%
	다중이용시설	55	1.9%
	종교 관련	14	0.5%
	직장	12	0.4%
	교정시설	3	0.1%
	기타	11	0.4%
	확진자접촉	795	27.2%
	조사 중	1,382	47.2%
	해외유입	3	0.1%

※ 연령\* 설정 시 사망당시 연령으로 산출

※ 진단소요일\*\* 설정 시 사후에 확진된 293명은 제외하고 산출

● **인구학적 특성별 발생 현황** (2022. 03. 16. 24시 기준)

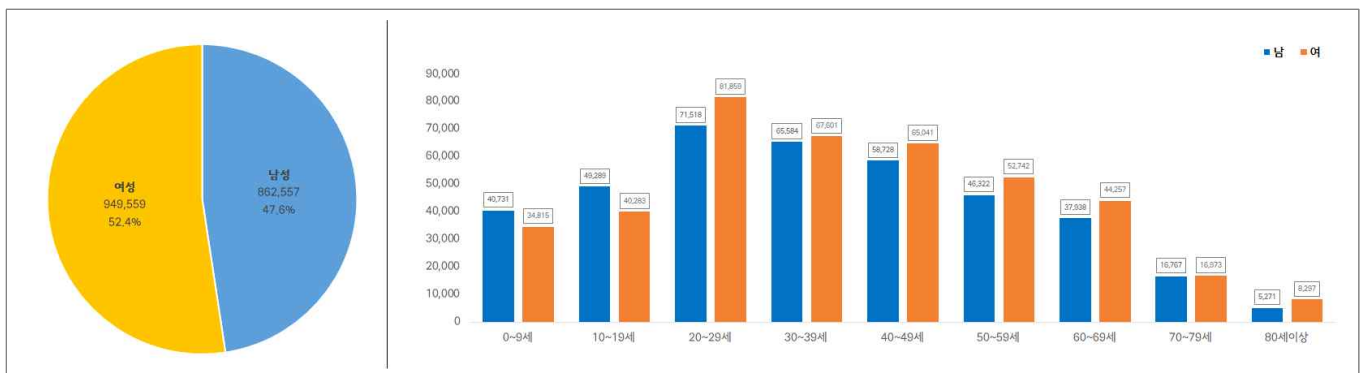
- (누적) 여성이 52.4%로 남성보다 높음, 20-50대가 63.3%임.
- (최근 3개월) 일별 확진자수는 1,766.61명→18,663.07명→63,006.25명으로 증가추세이며, 10만명당 확진자수는 579.29명→5,527.53명→10,663.35명임

(단위: 명, %)

구분		누적	1월 (1.1.-1.31.)	2월 (2.1.-2.28.)	3월 (3.1.-3.16.)
확진자수		1,812,116 (100.0)	54,765 (100.0)	522,566 (100.0)	1,008,100 (100.0)
일별 확진자수		2,314.32	1,766.61	18,663.07	63,006.25
10만명당 확진자수		19,167.96	579.29	5,527.53	10,663.35
성별	남성	862,557 (47.6)	26,943 (49.2)	248,388 (47.5)	470,409 (46.7)
	여성	949,559 (52.4)	27,822 (50.8)	274,178 (52.5)	537,691 (53.3)
연령	0-9	169,965 (9.3)	4,838 (8.8)	55,774 (10.7)	94,419 (9.2)
	10-19	199,085 (11.0)	8,216 (15.0)	61,835 (11.8)	109,513 (10.9)
	20-29	344,473 (19.0)	13,389 (24.4)	106,238 (20.3)	191,096 (19.0)
	30-39	305,587 (16.9)	9,233 (16.9)	90,466 (17.3)	172,402 (17.1)
	40-49	275,691 (15.2)	8,136 (14.9)	83,392 (16.0)	151,922 (15.1)
	50-59	221,819 (12.2)	5,622 (10.3)	59,627 (11.4)	122,755 (12.2)
	60-69	183,933 (10.2)	3,520 (6.4)	42,570 (8.1)	101,738 (10.1)
	70-79	79,812 (4.4)	1,240 (2.3)	16,039 (3.1)	46,072 (4.6)
	80이상	31,751 (1.8)	571 (1.0)	6,625 (1.3)	18,183 (1.8)
사망자		2,927 (0.16)	369 (0.67)	250 (0.05)	495 (0.05)

※ 치명률= 사망자수/확진자수 × 100 ※ 인구 10만명당 발생률은 통계청에서 제공하는 2020년 행정구역별 연앙인구 기준.

- **성별·연령별 분포 현황**



< 성별/연령별 분포 >

- 최근 4주간 주별 발생현황(보고일 기준)

(단위: 명, %)

구분		9주(2.20.-2.26.)	10주(2.27.-3.5.)	11주(3.6.-3.12.)	12주(3.13.-3.16.)
계		228,245	308,371	422,951	332,636
10만명당 확진자수		2,414.3	3,261.8	4,473.8	3,518.5
일평균 확진자수		32,606.4	44,053.0	60,421.6	83,159.0
성별	남성	108,305 (47.5)	145,039 (47.0)	197,100 (46.6)	155,224 (46.7)
	여성	119,940 (52.5)	163,332 (53.0)	225,851 (53.4)	177,412 (53.3)
연령	0-9	24,564 (10.7)	30,127 (9.8)	40,006 (9.4)	30,601 (9.3)
	10-19	24,654 (10.8)	33,134 (10.7)	47,223 (11.2)	34,937 (10.5)
	20-29	43,751 (19.2)	59,763 (19.4)	80,530 (19.0)	60,883 (18.3)
	30-39	40,576 (17.8)	54,531 (17.7)	71,333 (16.9)	56,307 (16.9)
	40-49	37,132 (16.3)	48,342 (15.7)	62,980 (14.9)	49,648 (14.9)
	50-59	26,924 (11.8)	36,781 (11.9)	51,243 (12.1)	41,534 (12.5)
	60-69	20,055 (8.8)	29,102 (9.4)	42,623 (10.1)	35,292 (10.6)
	70-79	7,522 (3.3)	11,891 (3.9)	19,439 (4.6)	16,703 (5.0)
	80이상	3,067 (1.3)	4,700 (1.5)	7,574 (1.8)	6,731 (2.0)
65세 이상		18,926 (8.3)	28,964 (9.4)	45,498 (10.8)	39,045 (11.7)
사망자 총계		83 (0.04)	189 (0.06)	209 (0.05)	159 (0.05)
무증상자		66,928 (29.3)	74,108 (24.0)	94,911 (22.4)	85,101 (25.6)

● 자치구별 발생 현황(발생구 기준) (2022. 03. 16. 24시 기준)

- 송파구 발생이 6.7%(120,880명)로 가장 높았으며, 강서구 5.3%(96,898명), 강남구 5.0%(89,860명) 순이었음
- 인구 10만명당 확진자수는 동대문구가 19,619.42명으로 가장 많았고, 광진구 19,270.75명, 성동구 19,222.02명 순이었음

구분	누적			금일 신규		
	확진자수(명)	분율(%)	10만명당 확진자수*	확진자수(명)	분율(%)	10만명당 확진자수*
종로구	25,158	(1.4)	17,621.72	1,826	(1.4)	1,279.01
중구	22,932	(1.3)	19,041.69	1,761	(1.4)	1,462.25
용산구	37,321	(2.1)	17,089.50	3,283	(2.6)	1,503.30
성동구	54,866	(3.0)	19,222.02	3,606	(2.8)	1,263.34
광진구	65,326	(3.6)	19,270.75	4,895	(3.8)	1,443.99
동대문구	65,738	(3.6)	19,619.42	4,954	(3.9)	1,478.51
중랑구	69,898	(3.9)	18,079.41	4,937	(3.8)	1,276.98
성북구	78,519	(4.3)	18,353.75	6,709	(5.2)	1,568.22
강북구	50,909	(2.8)	17,012.28	3,565	(2.8)	1,191.32
도봉구	55,635	(3.1)	17,506.60	4,110	(3.2)	1,293.29
노원구	87,337	(4.8)	17,048.87	5,866	(4.6)	1,145.09
은평구	79,524	(4.4)	16,924.45	5,070	(3.9)	1,079.01
서대문구	52,916	(2.9)	17,455.70	3,991	(3.1)	1,316.53
마포구	66,941	(3.7)	18,379.30	4,822	(3.8)	1,323.93
양천구	76,183	(4.2)	17,066.16	4,892	(3.8)	1,095.88
강서구	96,898	(5.3)	16,951.65	7,135	(5.6)	1,248.22
구로구	73,922	(4.1)	18,627.52	5,901	(4.6)	1,486.99
금천구	42,701	(2.4)	18,703.94	3,525	(2.7)	1,544.02
영등포구	71,538	(3.9)	19,207.75	5,432	(4.2)	1,458.48
동작구	71,705	(4.0)	18,694.72	5,941	(4.6)	1,548.92
관악구	89,619	(4.9)	18,508.77	7,298	(5.7)	1,507.24
서초구	70,430	(3.9)	17,118.14	4,731	(3.7)	1,149.88
강남구	89,860	(5.0)	17,097.63	5,427	(4.2)	1,032.59
송파구	120,880	(6.7)	18,443.84	6,998	(5.5)	1,067.75
강동구	81,632	(4.5)	17,899.05	4,390	(3.4)	962.57

※ 인구 10만명당 확진자수는 통계청에서 제공하는 2021년 행정구역별 연앙인구를 기준으로 함(기타 113,728명 제외)



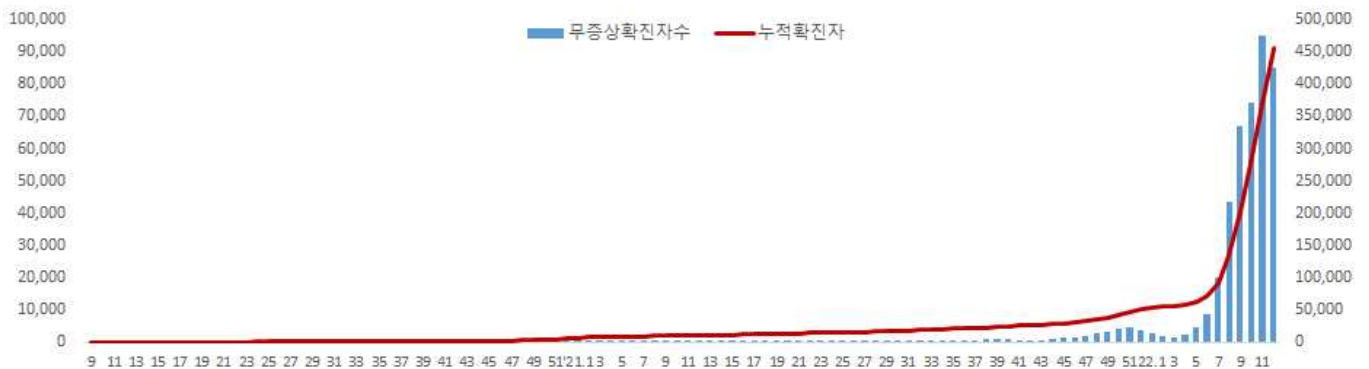
● 무증상자 발생현황 (2022. 03. 16. 24시 기준)

- 전체 무증상자는 456,235명이며, 남성이 54.3%로 여성보다 높음
- 무증상 확진자 중 20-50대가 60.6%이며, 사망 998명(20대 3명, 30대 6명, 40대 17명, 50대 49명, 60대 121명, 70대 270명, 80세 이상 532명)임 - 치명률 0.2% (80세 이상 4.5%)

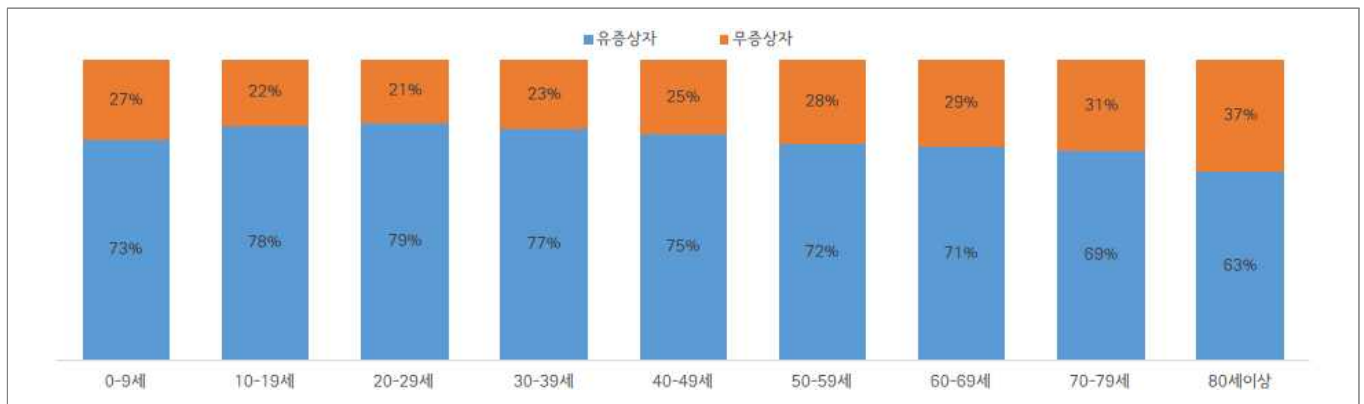
(단위: 명, %)

구분		무증상자	사망자
계		456,235 (100.0)	998 (0.2)
성별	남성	247,834 (54.3)	529 (0.2)
	여성	208,401 (45.7)	469 (0.2)
연령	0-9	45,970 (10.1)	0 (0.0)
	10-19	44,014 (9.6)	0 (0.0)
	20-29	73,407 (16.1)	3 (0.0)
	30-39	70,836 (15.5)	6 (0.01)
	40-49	69,351 (15.2)	17 (0.02)
	50-59	62,788 (13.8)	49 (0.1)
	60-69	53,486 (11.7)	121 (0.2)
	70-79	24,515 (5.4)	270 (1.1)
	80이상	11,868 (2.6)	532 (4.5)

※ 치명률= 사망자수/무증상 확진자수×100; 확진 당시 기초역학조사서 상 무증상자



<서울시 코로나19 주별 무증상 확진자 누적 현황(명, 보고일 기준)>



<서울시 코로나19 연령별 무증상 확진자 현황>

● **접촉자 관리 현황 (2022. 03. 15. 0시 기준)**

- 서울시 관리 누적 접촉자는 1,196,649명으로, 그 중 검사결과 양성으로 확진된 사례는 27.6%(329,767명)임

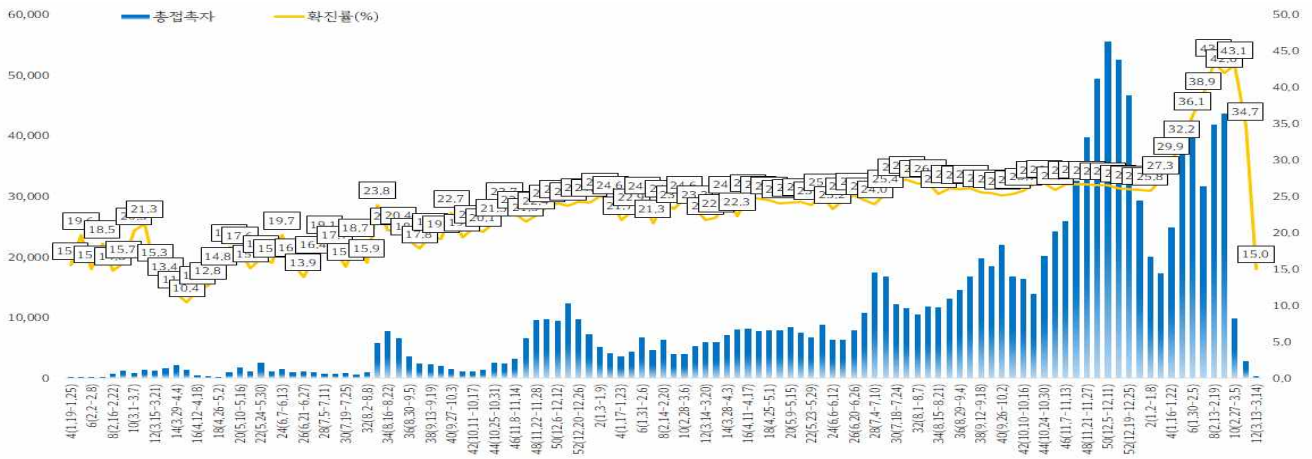
**서울시 성별, 연령별 코로나19 접촉자 분포 현황**

(단위: 명)

구분	합계	성별		연령(세)								
		남	여	0-9	10-19	20-29	30-39	40-49	50-59	60-69	70-79	80이상
누계	1,196,649	597,559	599,090	154,051	204,197	178,562	164,998	167,009	159,445	103,517	40,984	23,886
(%)	(100.0)	(49.9)	(50.1)	(12.9)	(17.1)	(14.8)	(13.8)	(14.0)	(13.3)	(8.7)	(3.4)	(2.0)
확진자	329,767	156,993	172,774	54,172	61,356	47,283	43,674	46,282	35,202	24,853	10,352	6,593
(%)	(27.6)	(26.3)	(28.8)	(35.2)	(30.0)	(26.5)	(26.5)	(27.7)	(22.1)	(24.0)	(25.3)	(27.6)

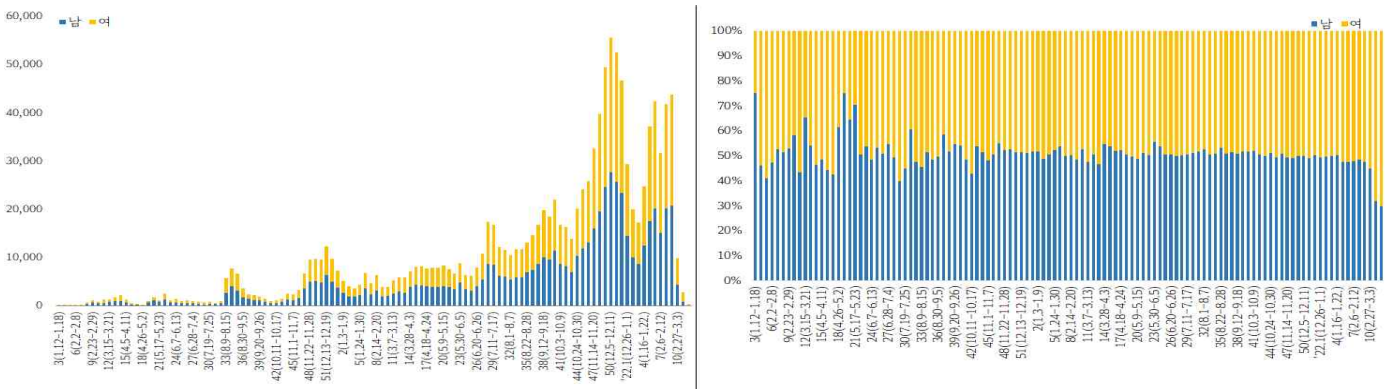
※ 접촉자 중 확진자수(명,%)는 질병보건통합관리시스템(is.cdc.go.kr)에 등록된 접촉자 데이터를 기준으로 함.

- **주별 접촉자 발생 현황**



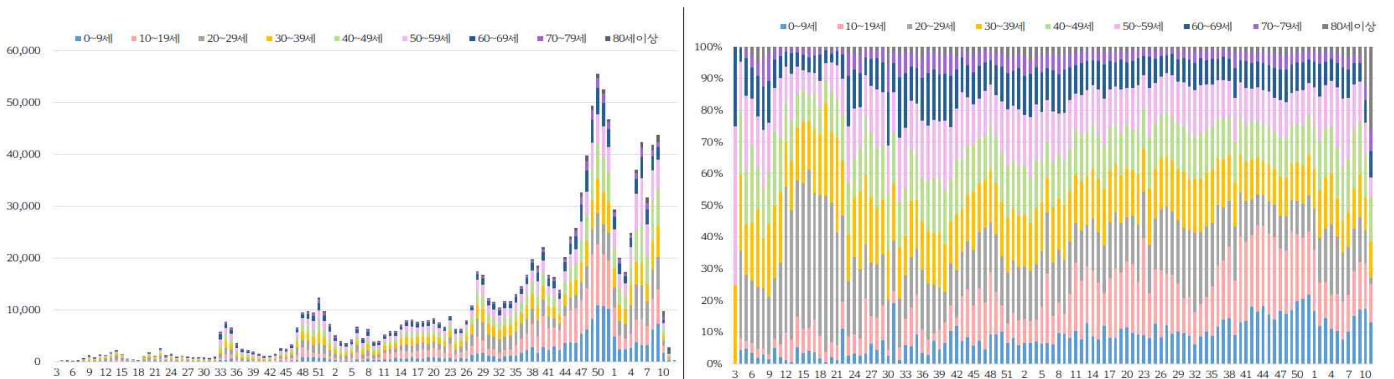
서울시 코로나19 주별 접촉자 현황 및 확진율(명, %, 최종접촉일 기준)

- **성별 접촉자 발생 현황**



<서울시 코로나19 성별 분포(명, %, 최종접촉일 기준)>

- **연령별 접촉자 발생 현황**



서울시 코로나19 연령별 분포(명, %, 최종접촉일 기준)

● 서울시 전체 선별진료소 지정 현황 (2022. 03. 17. 19시 서울시 일일상황보고 기준)

(단위 : 개소)

합계	자치구			의료기관					차량 이동식	이동 검체 채취반
	소계	보건소 내	보건소 외(상담소)	소계	국가지정	지역거점	국공립 병원	민간병원		
<b>83</b>	<b>37</b>	35	2	<b>46</b>	5	6	8	27	<b>0</b>	<b>0</b>

● 총괄 선별진료소 검체 운영 현황

(단위 : 건)

구 분	총 누계	주간 계	3.11.(금)	3.12.(토)	3.13.(일)	3.14.(월)	3.15.(화)	3.16.(수)	3.17.(목)
계	13,978,309	275,428	58,845	35,904	22,172	53,143	39,894	35,314	30,156
평 균	202,584.2	3,991.7	852.8	520.3	321.3	770.2	578.2	511.8	437.0

● 보건소 선별진료소(25개 자치구) 검체 검사 현황

(단위 : 건)

구 분	총 누계	주간 계	3.11.(금)	3.12.(토)	3.13.(일)	3.14.(월)	3.15.(화)	3.16.(수)	3.17.(목)
계	11,372,362	247,120	50,666	30,767	20,094	48,273	34,969	33,023	29,328
평 균	454,894.5	9,884.8	2,026.6	1,230.7	803.8	1,930.9	1,398.8	1,320.9	1,173.1
최고	강남구	송파구	동대문구	성동구	은평구	동대문구	송파구	송파구	송파구
	965,274	15,950	3,825	3,109	1,991	3,822	2,396	2,077	1,933
최저	양천구	종로구	종로구	종로구	종로구	종로구	종로구	종로구	종로구
	191,664	4,291	995	583	0	892	690	572	559

● 의료기관 선별진료소(44개소) 검체 검사 현황

(단위 : 건)

구 분	총 누계	주간 계	3.11.(금)	3.12.(토)	3.13.(일)	3.14.(월)	3.15.(화)	3.16.(수)	3.17.(목)
계	2,605,947	28,308	8,179	5,137	2,078	4,870	4,925	2,291	828
평 균	59,226.1	643	185.9	116.8	47.2	110.7	111.9	52.1	18.8
최고	아산병원	가톨릭 서울성모 병원	가톨릭대학교 서울성모병원	가톨릭대학교 서울성모병원	아산병원 (최종)	가톨릭대학교 서울성모병원	강북삼성 병원	아산병원( 최종)	아산병원 (최종)
	635,577	3,285	907	659	242	1,246	743	247	107
최저	명지성모 병원	은평병원	은평병원 외 2개소	서울적십자병 원 외 3개소	어린이병원 외 7개소	한림대 외 5개소	은평 병원	순천향의대 순천향병원 외 18개소	순천향의대 순천향병원 외 12개소
	2,197	0	0	0	0	0	0	0	0

※ 의료기관 선별실적 24시 기준으로 수정 반영

● 국내 코로나19 확진자 현황

국내 코로나19 확진자 성별·연령별 발생현황 (3.18. 0시 기준, 누적 8,657,609명)

구분		금일 신규	(%)	확진자 누계	(%)	인구10만명당 발생률
계		407,017	(100)	8,657,609	(100)	16,766
성별	남성	189,169	(46.48)	4,140,487	(47.82)	16,082
	여성	217,848	(53.52)	4,517,122	(52.18)	17,446
연령	80세 이상	11,751	(2.89)	213,583	(2.47)	10,132
	70-79	20,516	(5.04)	346,800	(4.01)	9,335
	60-69	42,886	(10.54)	814,761	(9.41)	11,372
	50-59	50,315	(12.36)	1,032,093	(11.92)	11,952
	40-49	61,768	(15.18)	1,343,470	(15.52)	16,450
	30-39	59,742	(14.68)	1,289,849	(14.90)	19,184
	20-29	57,541	(14.14)	1,362,469	(15.74)	20,470
	10-19	52,805	(12.97)	1,188,545	(13.73)	25,238
	0-9	49,693	(12.21)	1,066,039	(12.31)	28,349

\* 성별·연령별 '20.1월 이후 누적 확진자수/성별·연령별 인구('20.12월 행정안전부 주민등록인구현황 기준)

※ 역학조사 결과 변동 가능, 코로나바이러스감염증-19 누리집(ncov.mohw.go.kr)에서 일자별 전체 확진자 현황 다운로드 가능

국내 코로나19 확진자 지역별 발생현황 (3.18. 0시 기준, 407,017명)

지역	금일 신규		확진자 누계	(%)	인구10만명당 발생률
	국내 발생	해외 유입			
서울	81,997	0	1,894,113	(21.88)	19,918
부산	25,504	0	663,512	(7.66)	19,804
대구	16,013	0	340,360	(3.93)	14,268
인천	25,797	1	565,315	(6.53)	19,174
광주	15,444	3	230,126	(2.66)	15,963
대전	11,332	0	211,178	(2.44)	14,541
울산	7,866	0	171,489	(1.98)	15,290
세종	3,116	0	53,837	(0.62)	14,476
경기	113,673	0	2,445,654	(28.25)	18,029
강원	11,401	0	200,476	(2.32)	13,031
충북	12,170	2	221,613	(2.56)	13,873
충남	14,242	0	294,803	(3.41)	13,911
전북	10,888	1	243,447	(2.81)	13,624
전남	11,363	1	210,710	(2.43)	11,497
경북	18,029	3	299,071	(3.45)	11,386
경남	23,731	6	497,988	(5.75)	15,026
제주	4,412	0	103,558	(1.20)	15,302
검역	0	22	10,359	(0.12)	-
총합계	406,978	39	8,657,609	(100.00)	16,766

\* 지역별 '20.1월 이후 누적 확진자수 / 지역별 인구('21.12월 행정안전부 주민등록인구현황 기준)

※※ 신고 기관 주소 환자 수에 대한 발생률로 실제 해당지역 발생률과 차이가 있음

✓ 성별 분포 현황

\* 확진자 성별은 여성이 4,517,122명(52.18%)으로 남성 4,140,487명(47.82%) 보다 높은 비율을 차지함

✓ 연령별 분포 현황

\* 확진자의 연령대는 20대에서 1,362,469명(15.74%)으로 가장 많은 비율을 차지하였으며, 40대 1,343,470명(15.52%), 30대 1,289,849명(14.90%), 10대 1,188,545명(13.73%),순으로 나타남

✓ 지역별 분포 현황

\* 전국 확진자 8,657,690명 중 서울 지역 확진자는 1,894,113명으로 21.88%를 차지함

● 지역사회 발생 확진자 현황 (2022. 03. 18. 0시 기준)

- 수도권

구분	3.12.	3.13.	3.14.	3.15.	3.16.	3.17.	3.18.	주간 일 평균	주간 누계	주간 발생률
수도권	212,109	179,517	152,460	189,486	204,663	343,322	221,467	214,717.7	1,503,024	825.1
서울	80,434	67,812	56,803	66,063	81,395	128,375	81,997	80,411.3	562,879	845.6
인천	23,735	20,236	18,238	20,444	28,463	32,964	25,797	24,268.1	169,877	823.1
경기	107,940	91,469	77,419	102,979	94,805	181,983	113,673	110,038.3	770,268	811.2

(주간 : 3.12일 ~ 3.18일, 단위 : 명)

# 해외 현황

## ● 국외 발생 현황

- 03. 18. 09시 까지 보고된 국외 총 확진자수는 **454,109,911명**으로 전일대비 **0.41% 증가**함
- 이 중 **6,045,509명** 사망하여 치명률은 **1.33%**로 확인됨

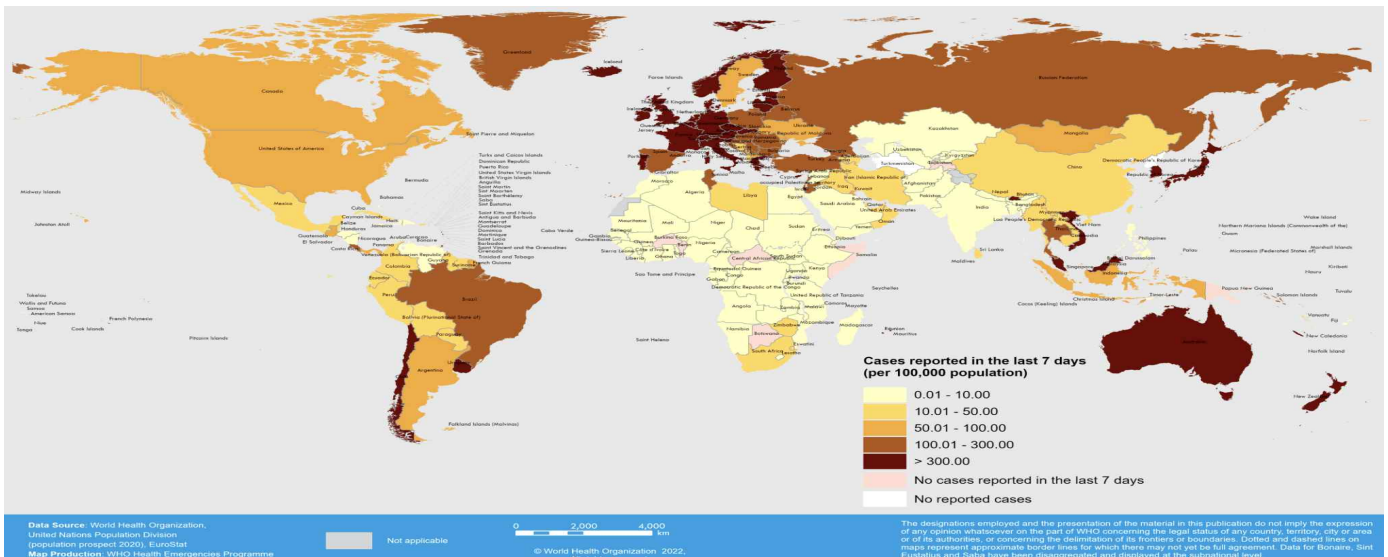
국외 코로나19 치명률 현황 (2022. 03. 18. 9시 최신기준) (출처) [질병관리청](#)

국가 및 지역	확진자수(%)		사망자수(%)		치명률(%)	증가율(%) *전일 대비
	확진자수	확진률	사망자수	사망률		
아시아	83,191,546	18.32%	1,010,130	16.71%	1.21%	0.56%
중동	23,024,925	5.07%	306,143	5.06%	1.33%	0.06%
아메리카	148,317,565	32.66%	2,658,794	43.98%	1.79%	0.08%
유럽	185,179,348	40.78%	1,878,079	31.07%	1.01%	0.51%
오세아니아	4,082,289	0.90%	7,386	0.12%	0.18%	8.01%
아프리카	7,986,940	1.76%	169,377	2.80%	2.12%	0.04%
기타	2,327,298	0.51%	15,600	0.26%	0.67%	0.16%
전세계	454,109,911	100.00%	6,045,509	100.00%	1.33%	0.41%

\* 치명률=사망자수/확진자수\*100, \*증가율=(당일확진자-전일확진자)/전일확진자\*100

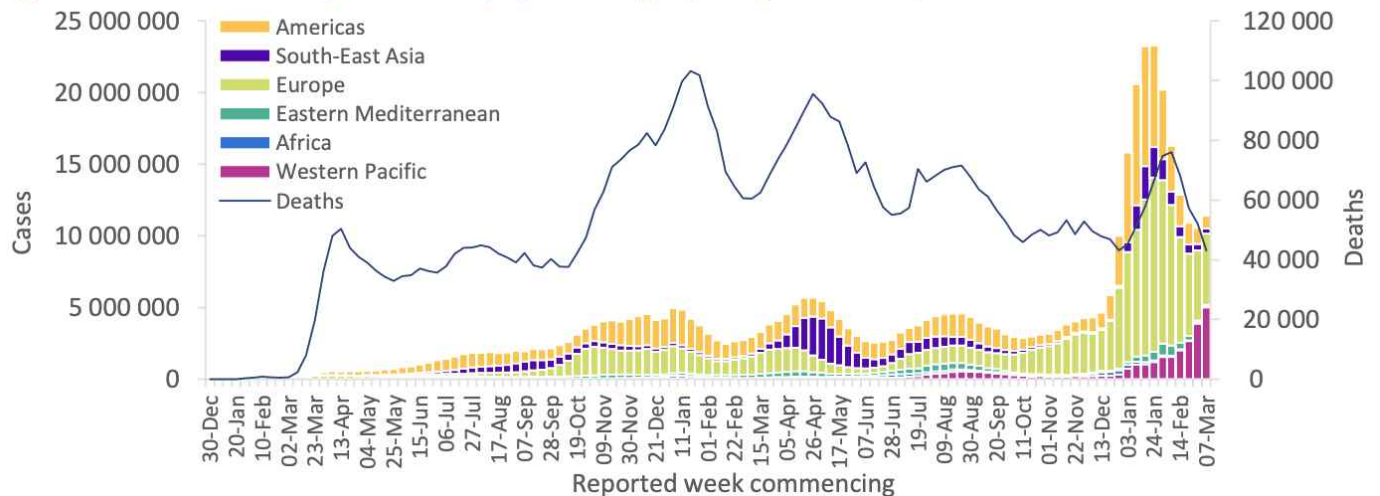
※ '21.6.19부터 WHO 전 세계 주말 발생동향이 월요일(제네바 기준)에 게시되어 국외발생현황도 2.14일부터 월요일부터 금요일까지 제공됨을 알려드립니다.

※ 통계방식 변경(9.23.부터 적용): WHO Dashboard 통계자료 사용. 단, 한국은 보도참고자료, 중국은 중국위생건강위원회 자료 적용



국가별 지난 7일간 확진자 발생현황 (2022. 03. 13. 기준) (출처) [WHO Situation Report](#)

Figure 1. COVID-19 cases reported weekly by WHO Region, and global deaths, as of 13 March 2022\*\*



코로나19 주별 발생 현황 (2022. 03. 13. 기준) (출처) [WHO Situation Report](#)

# COVID-19 예방접종 및 이전 감염 후 SARS-CoV-2에 대한 보호 효과 연구

(출처: V. Hall et al, NEJM, Protection against SARS-CoV-2 after Covid-19 vaccination and previous infection, February, 2022)

## ■ 연구 배경

- SARS-CoV-2 감염 및 예방접종에 대한 면역의 지속 기간 및 효과연구는 백신 부스터 시기와 같은 정책적 제언 시 중요한 참고자료이나 현재 제한적임

## ■ 연구 디자인

- 연구 기간 : '20. 12. 7.~ '21. 9. 21.
- 연구 대상 : '20. 6. 18.부터 '21. 4. 23.까지 영국 전역 참가자 기준을 충족하는 총 35,768명
- 분석 시작 시 SARS-CoV-2 감염 이력 유무에 따라 참가자들을 두 코호트 중 한 곳에 할당
  - 이전에 감염되지 않은 참가자 코호트 26,280명 (73%)
  - 이전에 감염된 참가자 코호트 9,488명 (27%)
- 이전에 감염되지 않은 참가자 코호트로 감염에 대한 백신 효과 분석, 이전에 감염된 참가자 코호트로 감염 및 예방접종에 의해 부여되는 보호 효과의 지속성 분석

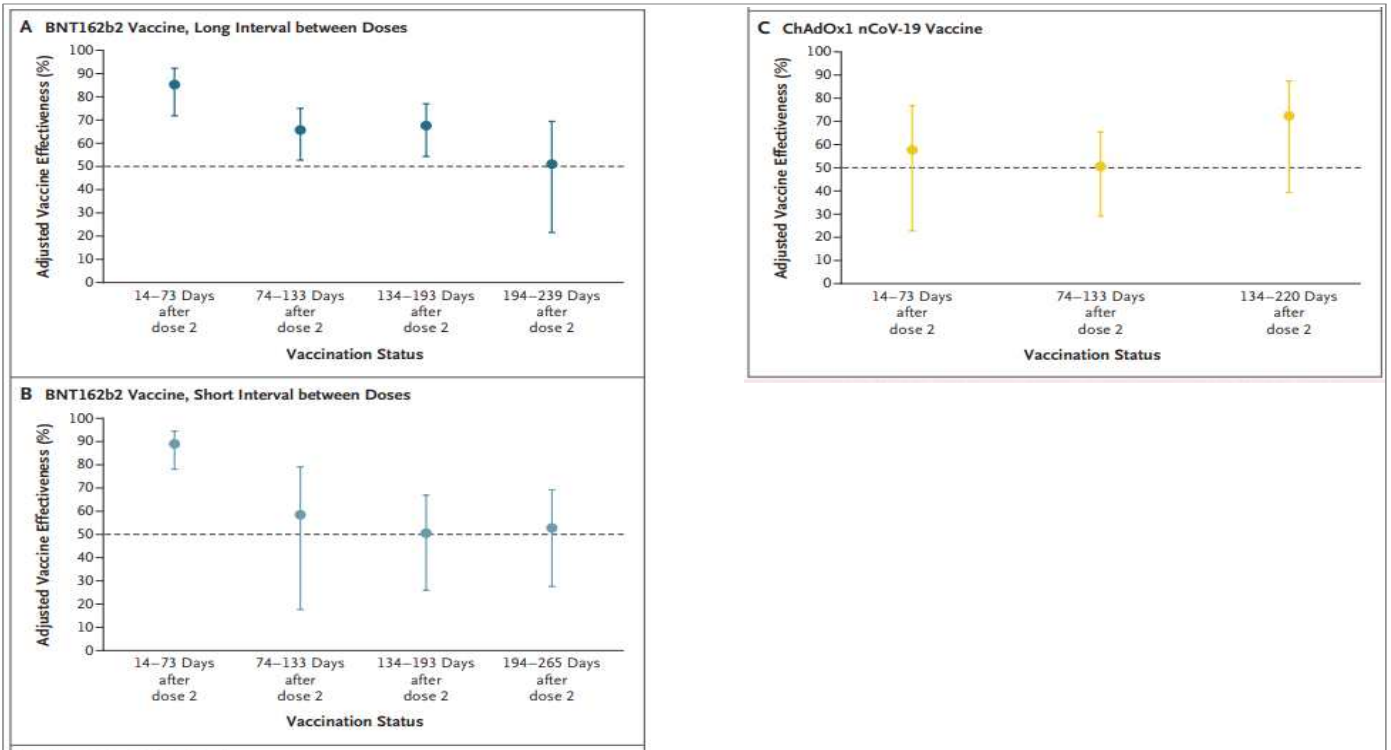
## ■ 연구 방법

- Cox proportional-hazards model를 사용하였고, 결과 값은 PCR 양성인 SARS-CoV-2 감염까지의 시간으로 설정
- 연령, 지리적 지역, 작업장 환경, COVID-19 감염자에 대한 노출 빈도, 성별, 인종 변수 보정 후 감염에 대한 백신 효과 분석
- 감염 및 COVID-19 예방접종에 의해 부여되는 보호의 지속성 분석 시 예측 변수를 계층화하거나 통제하지 않은 추정치 계산
- 백신 효과 (Vaccine effectiveness, VE)는  $1 - \text{위험 비율(hazard ratio, HR)}$ 로 계산

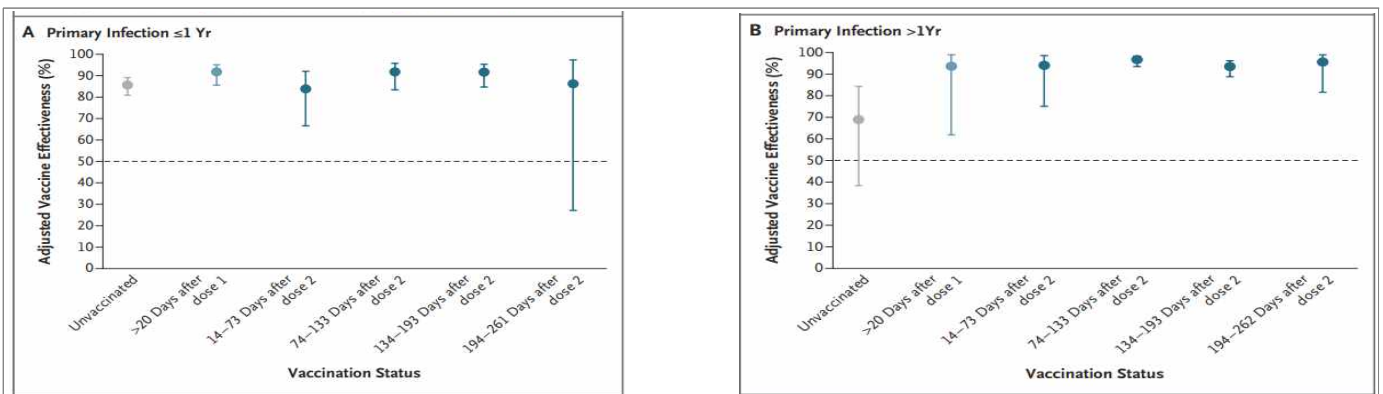
## ■ 연구 결과

- 이전에 SARS-CoV-2 감염되지 않은 참가자 중 화이자 백신 간격이 길게 2차 접종 후 201일에서 조정된 백신 효과는 51% (95% CI, 22~69), 간격이 짧게 2차 접종 후 238일에서 조정된 백신 효과는 53% (95% CI, 28~69)였음

- 이전에 SARS-CoV-2 감염되지 않은 참가자 중 아스트라제네카 백신 2차 접종 후 14~73일에서 조정된 백신 효과는 58% (95% CI, 23~77)였고, 시간이 지나도 크게 변하지 않음



- 1년 이상 이전에 감염된 참가자 코호트에서 재감염 보호 기능이 69% (95% CI, 38~84)로 감소함
- 이전 감염된 참가자 코호트에서 백신 미접종자와는 달리 백신 접종 후에는 90% 이상의 보호 효과를 보임



**결론**

- 이전 감염 후 1차 또는 2차 백신 접종을 받은 참가자에서 가장 높고 오래 지속되는 보호 효과를 보여줌

**시사점**

➡ 이미 COVID-19 확진되었던 사람들에게 추가 백신 접종을 시행하면 전략적으로 COVID-19에 대한 감염 및 전파를 줄일 수 있음



# 일반관리군\* 재택치료 시 해야할 일

(60세 이상, 그 외에 “먹는 치료제 투약 대상자”등 집중관리군을 제외한 자)

## ✓ 격리기간

접종여부 관계없이  
검체 채취일로부터 7일  
(7일차 24시부터 해제)



## ✓ 건강관리

충분한 휴식과 수분섭취  
증상이 있을 시 해열제,  
종합감기약 등 복용



## ✓ 상담 및 치료 안내

### 치료 필요시

▶ 동네 병·의원, 호흡기전담 클리닉, 호흡기 진료 지정의료기관 등에서 전화 상담·처방을 받을 수 있습니다.

※ 전화 상담·처방은 1일 1회 가능(소아확진자의 경우 1일 2회), 본인부담금 없음  
건강보험심사평가원 누리집(www.hira.or.kr)에서 가까운 의료기관 확인 가능  
- 대면 진료가 필요하다면, 사전예약을 하고 단기외래진료센터를 방문할 수 있습니다.

※ 도보나 개인차량(본인 운전), 방역택시를 활용하여 진료센터로 이동 가능,  
이때는 반드시 KF94 마스크를 착용해야 함

### 약 처방 필요시

▶ 전화 상담·처방 후 지정 약국에서 조제된 약을 배송받거나 가족 중 공동격리자가 약 수령을 위한 외출이 가능합니다.

- 건강보험심사평가원 누리집(www.hira.or.kr)에서 재택치료자를 위한 처방의약품 조제·전달이 가능한 지정 약국 명단 확인 가능

### 야간 상담·진료 필요시

▶ 24시간 운영하는 재택치료 의료상담센터\*에 전화하여 상담과 처방이 가능합니다.

상담센터 연락처는 관할보건소에서 발송된 안내 문자를 참조

**응급상황 발생 시 119 등에 연락하세요**

## ✓ 격리해제 후 주의기간 3일

- ✓ 출근·등교 포함 외출 가능하나 KF94(또는 동급)마스크 상시 착용
- ✓ 감염 위험도 높은 시설(다중이용시설, 감염취약시설 등) 이용 제한 및 사적 모임 자제