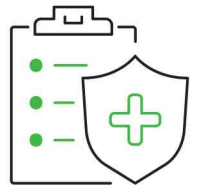
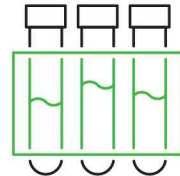
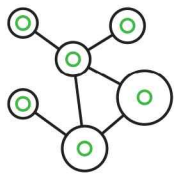
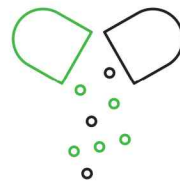
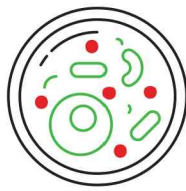


# 서울시 코로나19 대응 주간소식

THE WEEKLY NEWS REVIEW

2022. 02. 18. 금요일



※본 자료는 추후 역학조사 과정에서 변경될 수 있음

발행일 2022. 02. 18.

발행처 서울특별시 시민건강국

# 1. 코로나19 발생 현황

## 신종 코로나바이러스감염증-19 상황판

구분	확진환자 현황				자가격리자 현황			
	확진자*	격리중	격리해제	사망자	계	해외입국자		국내접촉자 계
						감시중	감시해제	
서울시	474,628 +25,651	214,285 +23,449	258,071 +2,194	2,272 +8	1,271,514 +1,530	8,237 -419	499,577 +1,949	763,700 -
전 국	1,755,806 +109,831	896,155 +98,648	852,368 +11,135	7,283 +45	-	-	-	-
전세계	419,659,783	-	-	5,862,451	-	-	-	-

- 1) 서울시의 경우, '서울시 코로나19 발생동향' '22. 02. 18. 0시 기준
- 2) 질병청 공식발표 474,628명 (02. 18. 0:00 기준) / \*시스템 미반영 된 퇴원자 포함하여 추후 조정 예정
- 3) 전 세계의 경우, '2019-nCoV Global Cases (by Johns Hopkins CSSE)' '22. 02. 18. 14시 기준

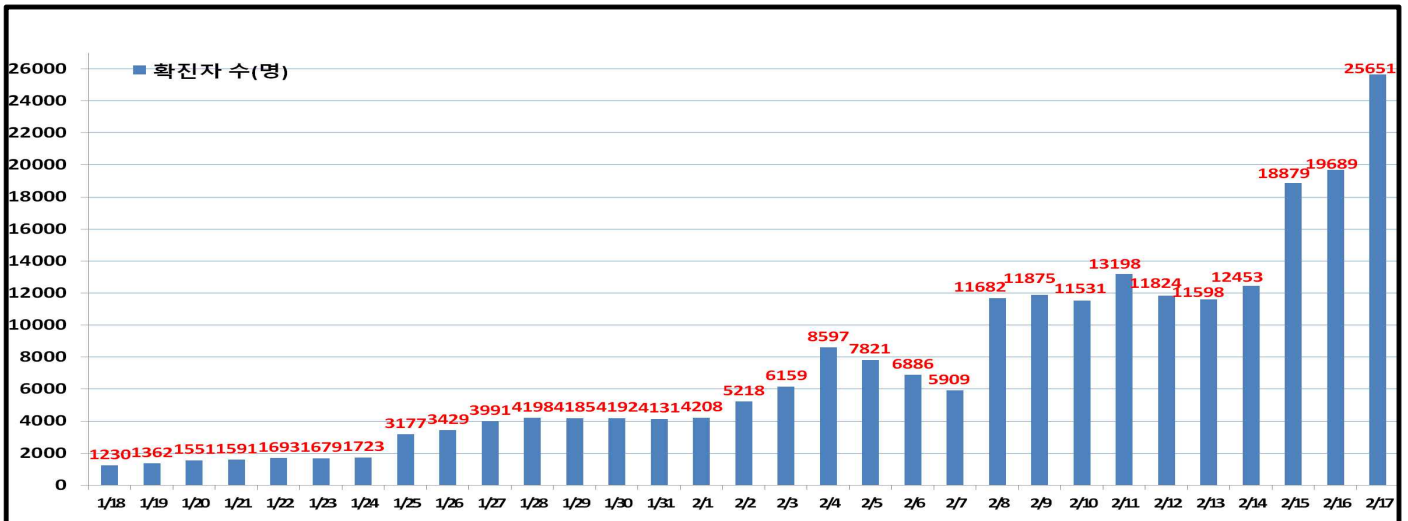
### 서울시 현황

- 서울시 신규 확진환자 25,651명, 누적 확진환자는 총 474,628명
  - 입원(격리)환자 214,285명, 격리해제 258,071명 / 질병관리청 공식발표 확진환자 수는 474,628명(02. 18. 0시 기준)
  - 우리나라 사망자는 총 7,283명으로 치명률은 0.48%이며, 서울시 사망자는 2,272명, 치명률은 0.41%으로 전국대비 낮게 나타남
- 주요 발생원인별 현황 (2021. 02. 18. 0시 기준)

(단위: 명)

합 계	해외 유입	종로구 소재 병원 관련 (22)	서초구 소재 요양시설 관련(22)	영등포구 소재 요양병원 관련(22)	노원구 소재 어르신돌봄 시설관련(22)	기타 집단 감염	기타 확진자 접촉	감염 경로 조사중
474,628 (+25,651)	4,997 (+25)	48 (+18)	19 (+7)	13 (+3)	15 (+2)	40,054 (+40)	192,938 (+6,235)	236,544 (+19,321)

### 일일 확진환자 현황

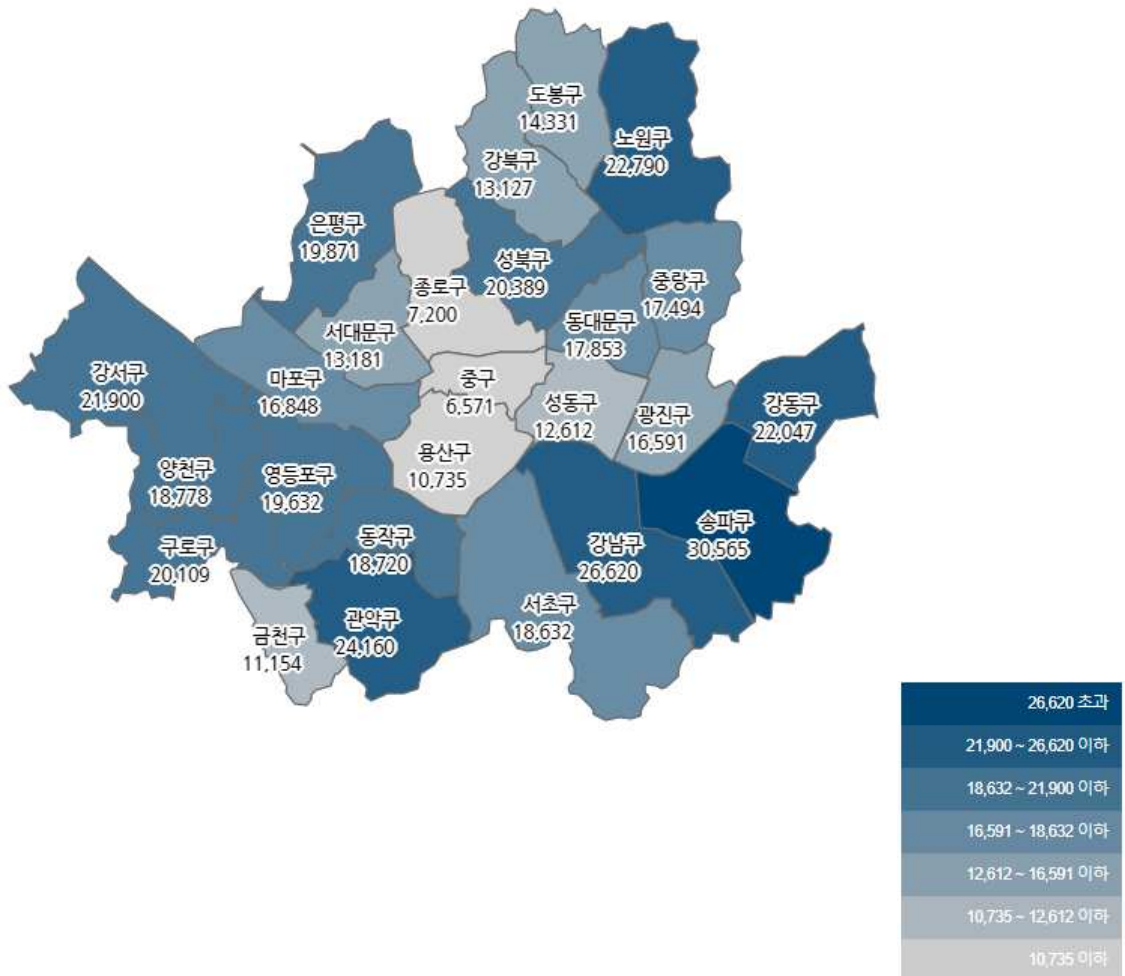


● 서울시 자치구별 확진환자 발생 현황

- 서울시 전체 확진자는 총 474,628명

거주지 기준(명): 송파 30,565, 강남 26,620, 관악 24,160, 노원 22,790, 강동 22,047, 강서 21,900, 성북 20,389, 구로 20,109, 은평 19,871, 영등포 18,778, 양천 18,778, 동작 18,720, 서초 18,632, 동대문 17,853, 중랑 17,494, 마포 16,848, 광진 16,591, 도봉 14,331, 서대문 13,181, 강북 13,127, 성동 12,612, 금천 11,154, 용산 10,735, 종로구 7,200, 중구 6,571, 기타 32,718(타시도 이관 등)

구분	합계	종로구	중구	용산구	성동구	광진구	동대문	중랑구	성북구	강북구	도봉구	노원구	은평구	서대문	마포구	양천구	강서구	구로구	금천구	영등포	동작구	관악구	서초구	강남구	송파구	강동구	기타
전일누계	429,288	680	633	1,022	1,190	1,529	1,701	1,647	1,924	1,246	1,335	2,125	1,875	1,240	1,597	1,783	2,042	1,907	1,057	1,854	1,782	2,809	1,746	2,413	2,884	2,600	31,146
2.17. 증가	25,651	350	258	493	682	862	802	1,017	1,055	631	946	1,515	1,096	711	971	975	1,428	1,032	597	1,098	1,028	1,351	986	1,207	1,701	1,247	1,572
합계	474,628	720	657	1,075	1,262	1,691	1,783	1,744	2,039	1,317	1,431	2,700	1,991	1,381	1,698	1,778	2,190	2,109	1,154	1,932	1,870	2,410	1,862	2,620	3,055	2,207	32,718

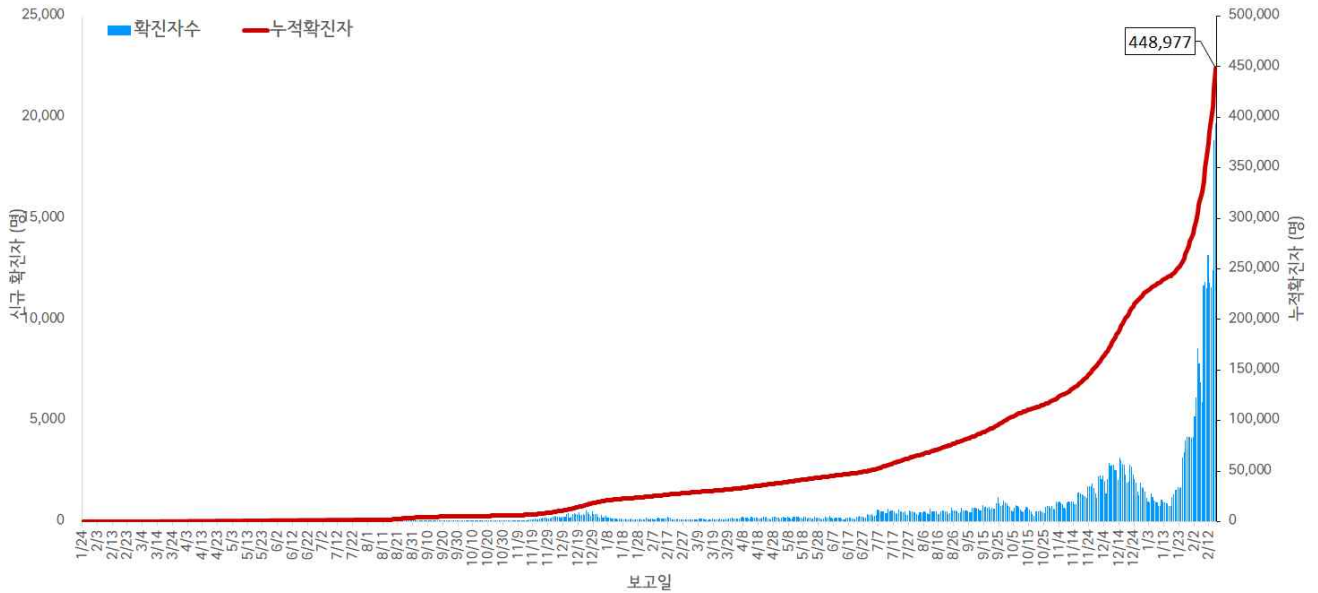


서울시 자치구별 확진자 총 누계 현황

● 서울시 코로나19 발생 현황 (2022. 02. 16. 24시 기준)

- 확진자 일별 발생 추이 및 누적 현황

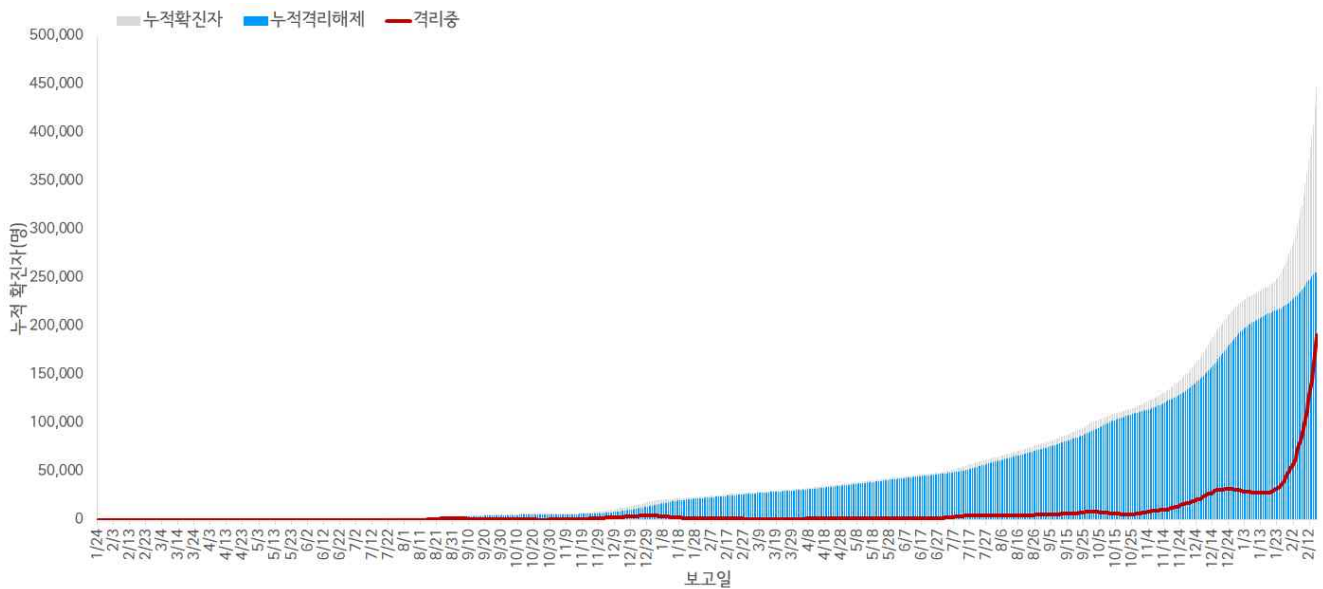
\* 신규 확진자 19,689명, 누적환자 총 448,977명



<서울시 코로나19 신규 확진자 일별 발생추이 및 누적 현황(명, 보고일 기준)>

- 확진자 격리 현황

\* 격리해제 255,877명(57.0%), 사망 2,264명(0.5%), 격리 중 190,836명(42.5%)



서울시 코로나19 누적 격리중 · 격리해제자 현황(명, 보고일 기준)

● 서울시 코로나19 사망자 현황 (2022. 02. 16. 24시 기준)

- 서울시 코로나19 누적 확진자 총 448,977명 중 사망 2,264명(0.5%)임

서울시 코로나19 사망자 일반적 특성표

(단위: 명)

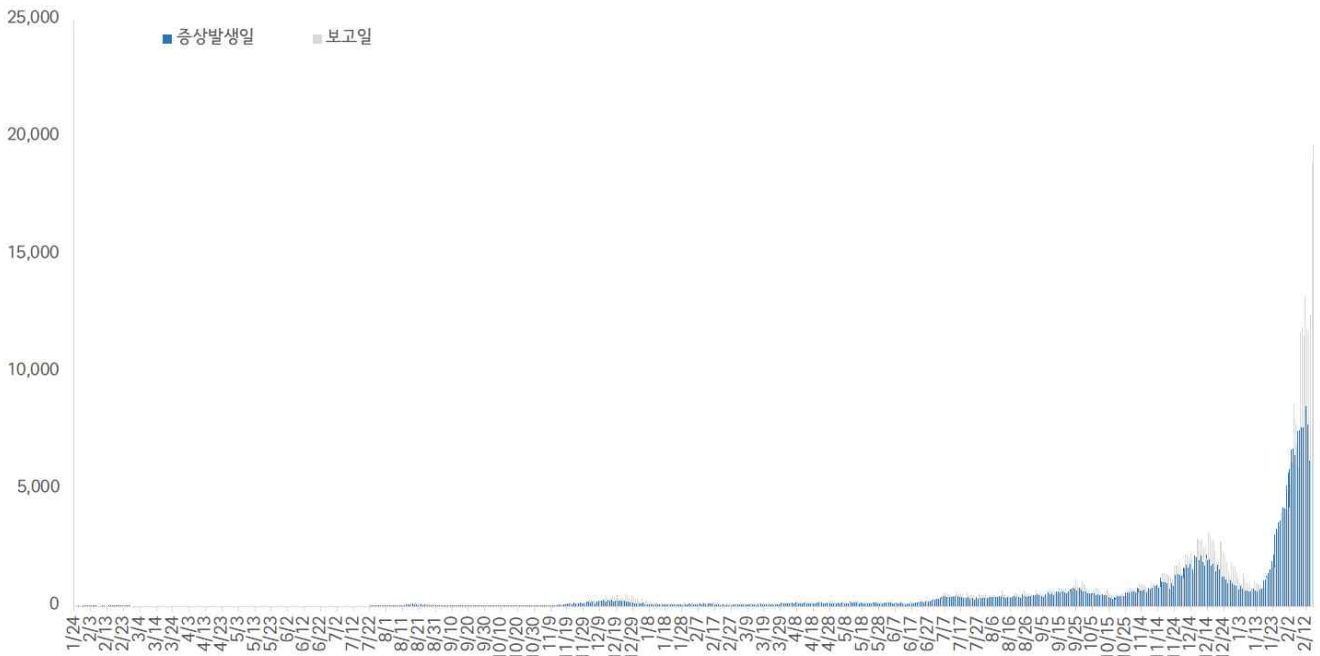
구 분		계	
총 계		2,264	100.0%
성별	남	1,275	56.3%
	여	989	43.7%
연령*	0~9세	1	0.1%
	10~19세	0	0.0%
	20~29세	7	0.3%
	30~39세	13	0.6%
	40~49세	32	1.4%
	50~59세	107	4.7%
	60~69세	397	17.5%
	70~79세	728	32.2%
	≥ 80세	979	43.2%
	< 65세	305	13.5%
	≥ 65세	1,959	86.5%
진단소요일**	증상-확진	평균±표준편차	3.6 ± 3.2
		중위수 (범위)	3.0 (0-31)
	증상-사망	평균±표준편차	19.9 ± 13.7
		중위수 (범위)	17.0 (0-125)
	확진-사망	평균±표준편차	16.2 ± 13.9
		중위수 (범위)	13.0 (0-166)
감염경로	집단발생 관련	714	31.6%
	요양병원 및 시설	440	19.6%
	의료기관	179	7.9%
	다중이용시설	55	2.4%
	종교 관련	14	0.6%
	직장	12	0.5%
	교정시설	3	0.1%
	기타	11	0.5%
	확진자접촉	508	22.4%
	조사 중	1,039	45.9%
	해외유입	3	0.1%

※ 연령\* 설정 시 사망당시 연령으로 산출

※ 진단소요일\*\* 설정 시 사후에 확진된 202명은 제외하고 산출

- 증상발생일 및 보고일 기준 발생 추이(2022. 02. 16. 24시 기준)

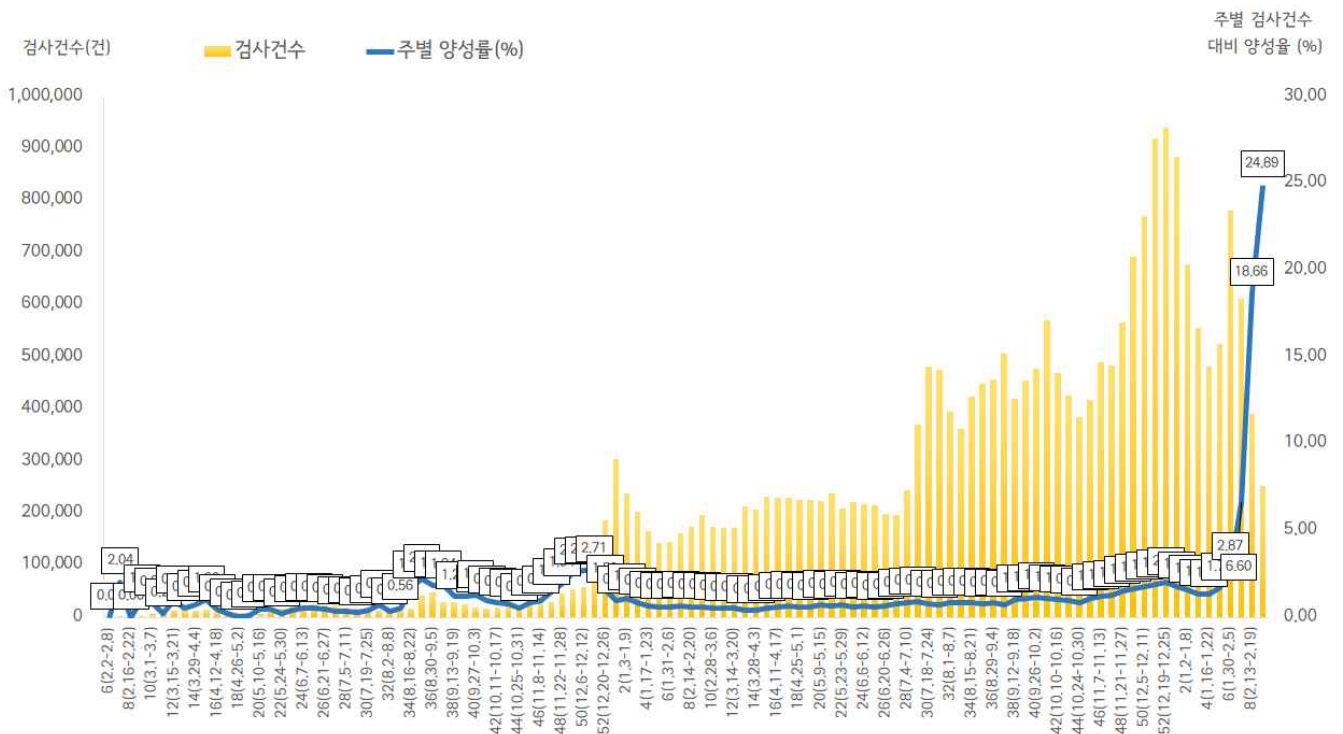
\* 분석대상 증상발생일과 보고일이 모두 확인된 324,867명(무증상 및 증상발생일 모름 등 124,110명 제외)



서울시 코로나19 확진자 일별 분포 현황

- 주별 PCR 검사건수 및 확진환자 양성률(2022. 02. 16. 24시 기준)

\* 금주 251,629건 중 62,619명 확진, 검사 수 대비 양성률 24.89%



서울시 코로나19 확진자 주별 검사현황 및 양성률

● 인구학적 특성별 발생 현황 (2022. 02. 16. 24시 기준)

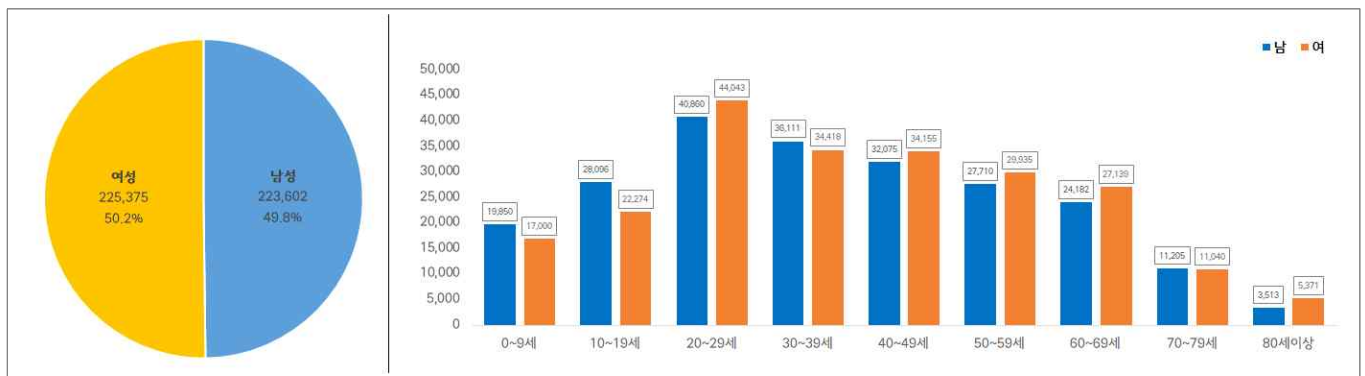
- (성별) 남성이 50.2%로 여성보다 높음
- (연령별) 확진자의 평균 연령은 38.4세 (중위연령 37.0세, 범위 1-113세)로 20-50대가 62.2%이고, 10만명당 확진자수는 10대 6,576.57명, 20대 5,925.79명, 30대 미만 6,111.16명 순이며, 사망 2,264명 (10대 미만 1명, 20대 7명, 30대 13명, 40대 32명, 50대 108명, 60대 398명, 70대 727명, 80세 이상 976명)임 치명률 0.5% (80세 이상 11.0%)

(단위: 명, %)

구분	확진자	10만명당 확진자수	장기입원자	퇴원자	퇴원자 입원일 평균 (일)	사망자	치명률	
계	448,977 (100.0)	4,749.13	22,473 (5.0)	255,877 (57.0)	10.7	2,264	0.5	
성 별	남성	223,602 (49.8)	4,867.52	11,695 (5.2)	130,342 (58.3)	10.8	1,273	0.6
	여성	225,375 (50.2)	4,637.23	10,778 (4.8)	125,535 (55.7)	10.6	991	0.4
연 령	0-9	36,850 (8.2)	6,111.16	2,152 (5.8)	17,219 (46.7)	10.2	1	0.0
	10-19	50,370 (11.2)	6,576.57	2,173 (4.3)	24,538 (48.7)	9.9	0	0.0
	20-29	84,903 (18.9)	5,925.79	2,645 (3.1)	43,727 (51.5)	10.0	7	0.0
	30-39	70,529 (15.7)	4,885.37	3,090 (4.4)	39,419 (55.9)	10.3	13	0.0
	40-49	66,230 (14.8)	4,472.85	3,058 (4.6)	36,988 (55.8)	10.7	32	0.0
	50-59	57,645 (12.8)	3,884.04	3,048 (5.3)	36,626 (63.5)	11.0	108	0.2
	60-69	51,321 (11.4)	4,145.61	3,840 (7.5)	35,976 (70.1)	11.3	398	0.8
	70-79	22,245 (5.0)	3,243.11	1,795 (8.1)	15,734 (70.7)	12.6	727	3.3
	80이상	8,884 (2.0)	2,778.04	672 (7.6)	5,650 (63.6)	14.6	978	11.0

- ※ 치명률= 사망자수/확진자수 × 100
- ※ 장기입원자 = 입원 35일 이상 확진자
- ※ 평균 입원일= (퇴원자 입원일의 합계)/(전체 퇴원자수)
- ※ 인구 10만명당 발생률은 통계청에서 제공하는 2020년 행정구역별 연앙인구 기준.

- 성별·연령별 분포 현황



< 성별/연령별 분포 >

- 연령별 확진자 치료현황



서울시 코로나19 연령별 확진자 치료 현황

- 최근 4주간 주별 발생현황(보고일 기준)

(단위: 명, %)

구분		5주(1.23.-1.29.)	6주(1.30.-2.5.)	7주(2.6.-2.12.)	8주(2.13.-2.16.)
계		22,382	40,326	72,905	62,619
10만명당 확진자수		236.7	426.6	771.2	662.4
일평균 확진자수		3,197.4	5,760.9	10,415.0	15,654.8
성별	남성	10,747 (48.0)	19,502 (48.4)	34,659 (47.5)	29,770 (47.5)
	여성	11,635 (52.0)	20,824 (51.6)	38,246 (52.5)	32,849 (52.5)
연령	0-9	1,821 (8.0)	3,737 (9.3)	6,681 (9.1)	7,453 (11.9)
	10-19	3,865 (17.3)	6,060 (15.0)	9,724 (13.3)	8,286 (13.2)
	20-29	6,377 (28.5)	9,520 (23.6)	17,434 (23.9)	12,837 (20.5)
	30-39	3,676 (16.4)	6,813 (16.9)	11,852 (16.3)	10,524 (16.8)
	40-49	3,126 (14.0)	6,319 (15.7)	10,858 (14.9)	9,963 (15.9)
	50-59	2,004 (9.0)	4,301 (10.7)	7,994 (11.0)	6,682 (10.7)
	60-69	1,024 (4.6)	2,354 (5.8)	5,287 (7.3)	4,483 (7.2)
	70-79	339 (1.5)	896 (2.2)	2,104 (2.9)	1,696 (2.7)
	80이상	150 (0.7)	326 (0.8)	971 (1.3)	695 (1.1)
65세 이상		830 (3.7)	2,151 (5.3)	5,227 (7.2)	4,225 (6.7)
사망자 총계		39 (0.2)	24 (0.1)	34 (0.0)	27 (0.0)
무증상자		4,845 (21.6)	9,377 (23.3)	45,483 (62.4)	21,079 (33.7)
감염경로 조사중		11,846 (52.9)	23,337 (57.9)	44,544 (61.1)	38,015 (60.7)

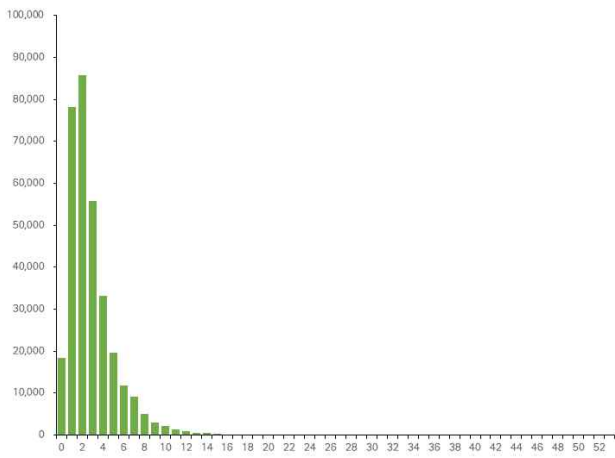


● 진단소요일 (2022. 02. 16. 24시 기준)

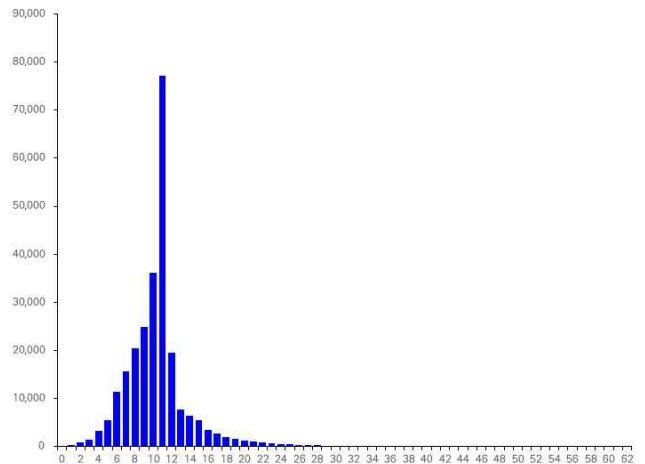
- 증상발생일부터 확진일까지 평균 2.9일(중앙값 2일)소요, 확진일부터 퇴원일까지 평균 10.8일(중앙값 11일)소요

※증상발생일 확진일이 모두 확인 된 327,642명 산출

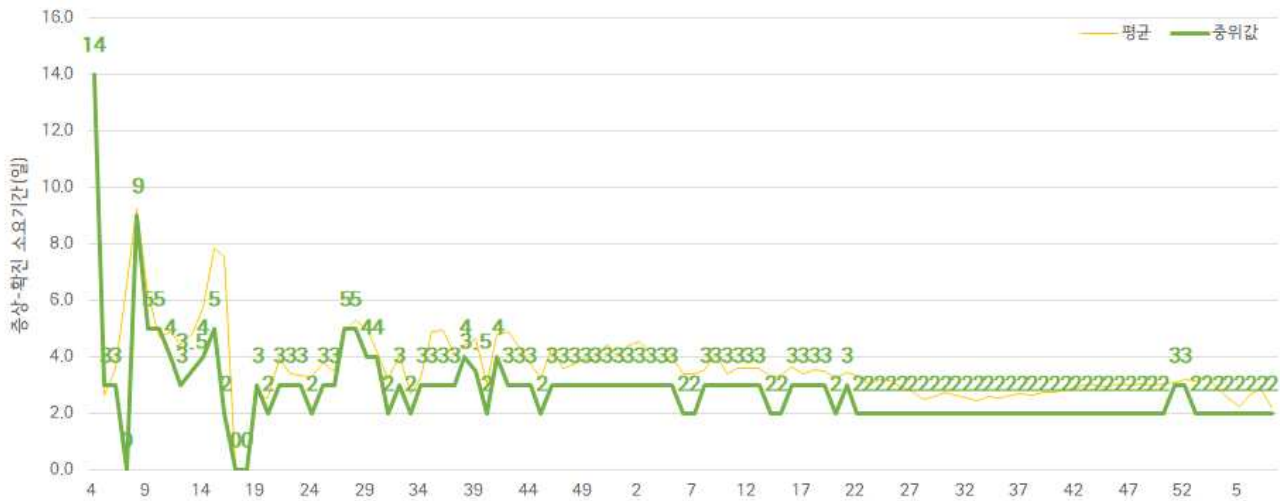
※퇴원자 중 확진일 퇴원일이 모두 확인 된 255,577명 산출



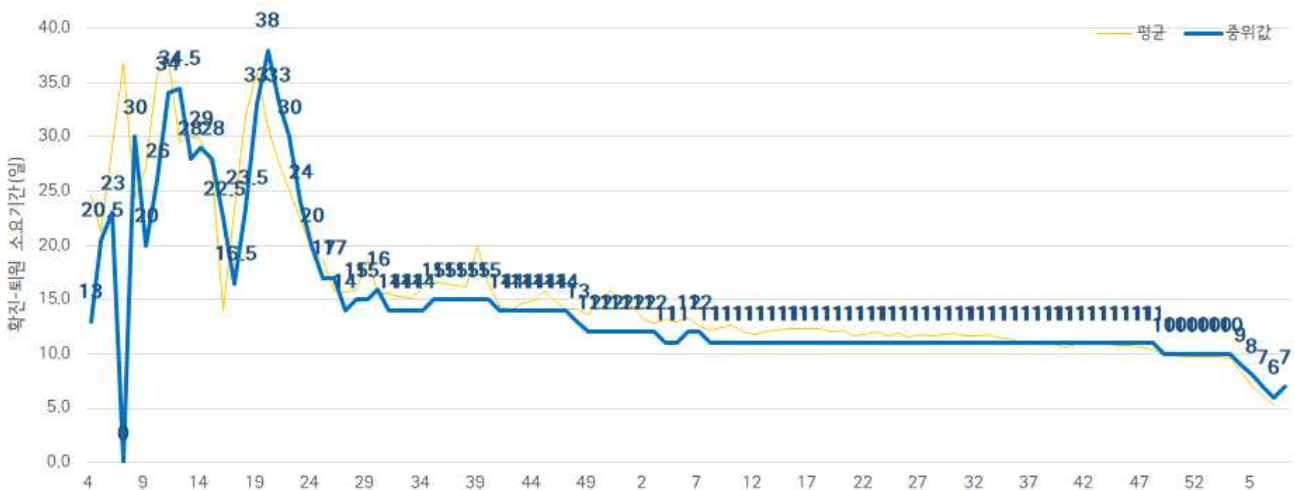
증상발생일 - 확진일 소요기간



확진일 - 퇴원일 소요기간



주별 증상발생일 - 확진일 소요기간



주별 확진일 - 퇴원일 소요기간

● 자치구별 발생 현황(발생구 기준) (2022. 02. 16. 24시 기준)

- 송파구 발생이 6.4%(28,864명)로 가장 높았으며, 강남구 5.7%(25,413명), 관악구 5.1%(22,809명) 순이었음
- 인구 10만명당 확진자수는 중구가 5,242.03명으로 가장 많았고, 동대문구 5,088.85명, 영등포구 4,976.33명 순이었음

구분	누적			신규		
	확진자수(명)	분율(%)	10만명당 확진자수*	확진자수(명)	분율(%)	10만명당 확진자수*
종로구	6,850	(1.5)	4,798.03	246	(1.2)	172.31
중구	6,313	(1.4)	5,242.03	221	(1.1)	183.51
용산구	10,242	(2.3)	4,689.87	405	(2.1)	185.45
성동구	11,930	(2.7)	4,179.61	804	(4.1)	281.68
광진구	15,729	(3.5)	4,639.95	864	(4.4)	254.87
동대문구	17,051	(3.8)	5,088.85	738	(3.7)	220.26
중랑구	16,476	(3.7)	4,261.59	616	(3.1)	159.33
성북구	19,294	(4.3)	4,509.96	941	(4.8)	219.96
강북구	12,497	(2.8)	4,176.13	595	(3.0)	198.83
도봉구	13,387	(3.0)	4,212.47	613	(3.1)	192.89
노원구	21,274	(4.7)	4,152.85	927	(4.7)	180.96
은평구	18,775	(4.2)	3,995.73	698	(3.5)	148.55
서대문구	12,470	(2.8)	4,113.55	628	(3.2)	207.16
마포구	15,877	(3.5)	4,359.18	713	(3.6)	195.76
양천구	17,803	(4.0)	3,988.15	766	(3.9)	171.60
강서구	20,472	(4.6)	3,581.44	743	(3.8)	129.98
구로구	19,077	(4.2)	4,807.19	686	(3.5)	172.86
금천구	10,557	(2.4)	4,624.19	403	(2.0)	176.52
영등포구	18,534	(4.1)	4,976.33	625	(3.2)	167.81
동작구	17,692	(3.9)	4,612.61	864	(4.4)	225.26
관악구 <sup>3)</sup>	22,809	(5.1)	4,710.68	1104	(5.6)	228.01
서초구	17,646	(3.9)	4,288.89	784	(4.0)	190.55
강남구 <sup>2)</sup>	25,413	(5.7)	4,835.32	1169	(5.9)	222.43
송파구 <sup>1)</sup>	28,864	(6.4)	4,404.06	1218	(6.2)	185.84
강동구	20,800	(4.6)	4,560.71	1064	(5.4)	233.30

- 1) 송파구: 다중이용시설 관련 1,904명, 병원 및 요양시설 437명, 직장 관련 306명, 해외유입 278명 등
- 2) 강남구: 다중이용시설 관련 1,125명, 해외유입 520명, 직장 관련 355명, 병원 및 요양시설 259명 등
- 3) 관악구: 다중이용시설 관련 857명, 직장 관련 395명, 병원 및 요양시설 367명, 해외유입 157명 등

※ 인구 10만명당 확진자수는 통계청에서 제공하는 2021년 행정구역별 연앙인구를 기준으로 함(기타 31,145명 제외)

● **주요 감염경로별 발생 현황** (2022. 02. 16. 24시 기준)

- 주요 감염경로별 발생률은 확진자 접촉이 41.6%(186,703명)로 가장 높았으며, 다중이용시설 관련 4.0%(17,916명), 병원 및 요양시설 관련 2.1%(9,333명), 직장 관련 1.4%(6,332명), 해외유입 1.1%(4,972명), 종교시설 관련 0.7%(2,974명) 순이었음



<서울시 코로나19 감염경로 조사중 확진자 주별 분포 현황(명, 보고일 기준)>

● **감염경로 조사중 환자 현황** (2022. 02. 16. 24시 기준)

- 확진자 총 448,977명 중 감염경로 '조사중' 217,223명(48.4%) 보고됨

**성별/연령별 확진자,경로 조사자 분포 현황**

(단위: 명)

구분	합계	성별		연령(세)								
		남	여	0-9	10-19	20-29	30-39	40-49	50-59	60-69	70-79	80이상
확진자 (%)	448,977	223,602	225,375	36,850	50,370	84,903	70,529	66,230	57,645	51,321	22,245	8,884
	(100.0)	(49.8)	(50.2)	(8.2)	(11.2)	(18.9)	(15.7)	(14.8)	(12.8)	(11.4)	(5.0)	(2.0)
경로 조사중 (%)	217,223	110,196	107,027	14,096	23,707	47,350	37,070	31,592	26,041	23,907	10,339	3,121
	(48.4)	(49.3)	(47.5)	(38.3)	(47.1)	(55.8)	(52.6)	(47.7)	(45.2)	(46.6)	(46.5)	(35.1)

※ 송파구14,948건 강남구13,545건 관악구12,322건 노원구10,338건 강서구9,959건 구로구9,290건 성북구9,287건 강동구9,201건 은평구8,697건 영등포구8,497건 양천구8,216건 동대문구8,011건 동작구7,987건 서초구7,954건 마포구7,199건 중랑구7,187건 강북구6,786건 광진구6,350건 성동구5,775건 도봉구5,478건 서대문구5,460건 금천구5,252건 용산구4,644건 종로구3,446건 중구2,788건 등 (기타 18,606건 제외)

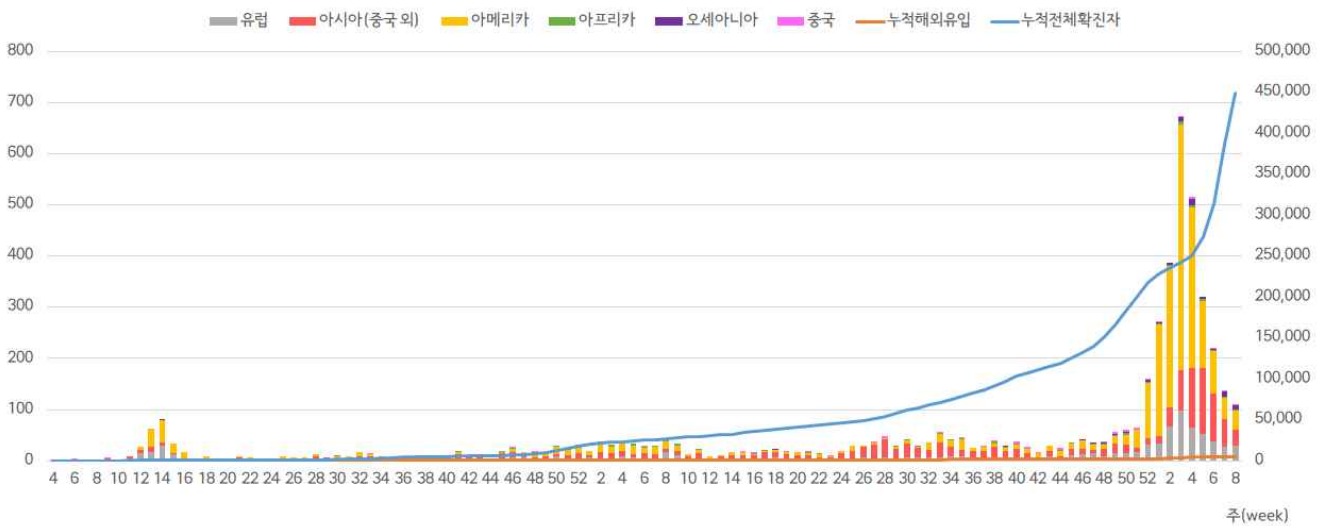
● 해외 유입 현황 (2022. 02. 16. 24시 기준)

- 해외유입 사례로 추정되는 누적 확진자수 4,972명(1.1%)
- 주요 국외유입 분포는 아메리카 48.4%, 아시아(중국 외) 28.4%, 유럽 18.1%순임

코로나19 해외유입 확진자 분포 현황

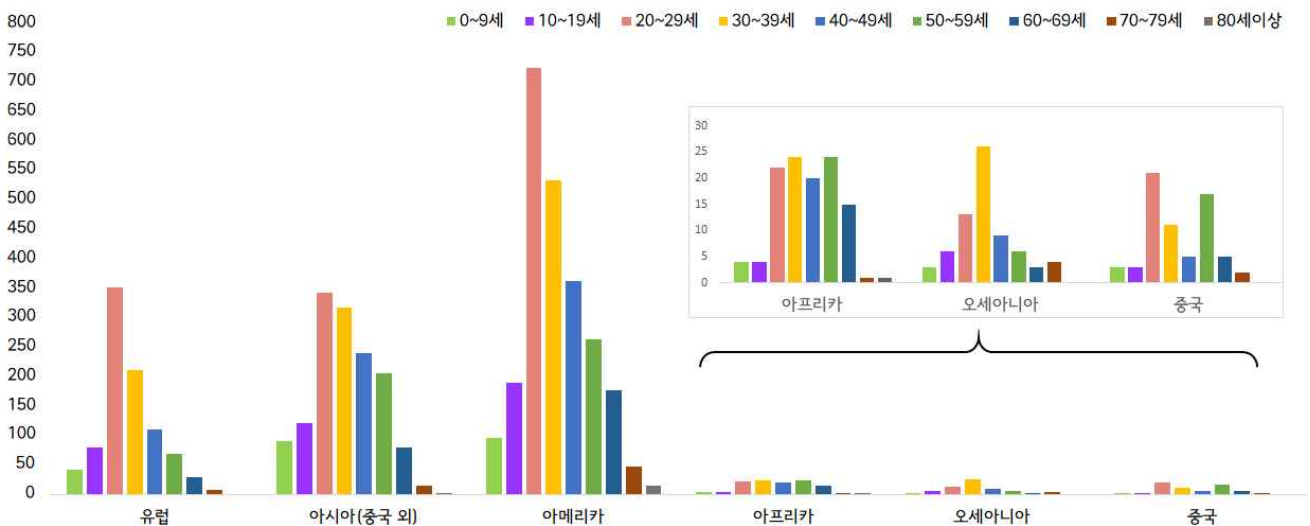
(단위: 명)

구분	유럽	아시아 (중국 외)	아메리카	아프리카	오세아니아	중국	합계
누계	900	1,413	2,407	115	70	67	4,972
증가현황	+3	+3	+5	-	-	-	+11
백분율(%)	(18.1)	(28.4)	(48.4)	(2.4)	(1.4)	(1.3)	(100.0)



서울시 코로나19 신규·누적 해외유입 확진자 현황(명, 보고일 기준)

- 연령별 해외유입 현황 분포



서울시 코로나19 연령별 해외유입 확진자 현황(명, 보고일 기준)

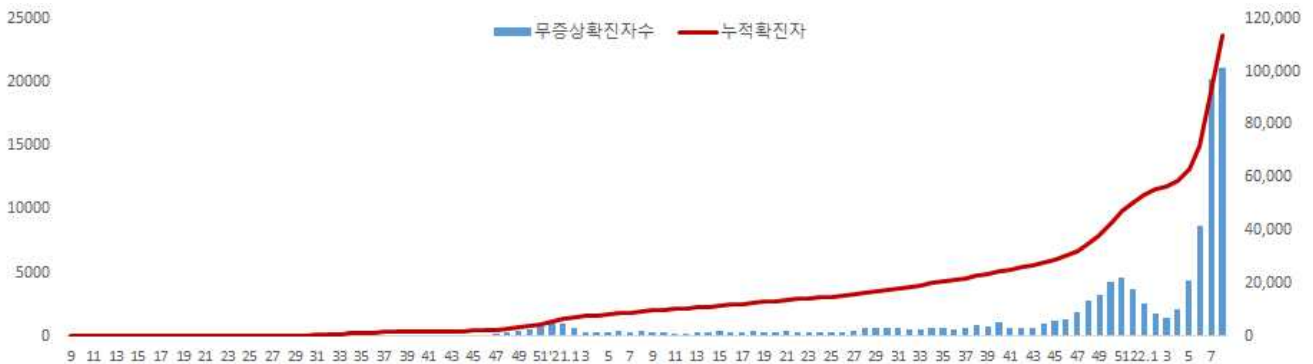
● 무증상자 발생현황 (2022. 02. 16. 24시 기준)

- 전체 무증상자는 113,438명이며, 남성이 53.7%로 여성보다 높음
- 무증상 확진자의 평균 연령은 40.0세(중위연령 40.0세, 범위 1-113세)로 20-50대가 58.1%이며, 사망 640명 (20대 1명, 30대 4명, 40대 15명, 50대 28명, 60대 82명, 70대 188명, 80세 이상 322명)임 - 치명률 0.6% (80세 이상 9.2%)

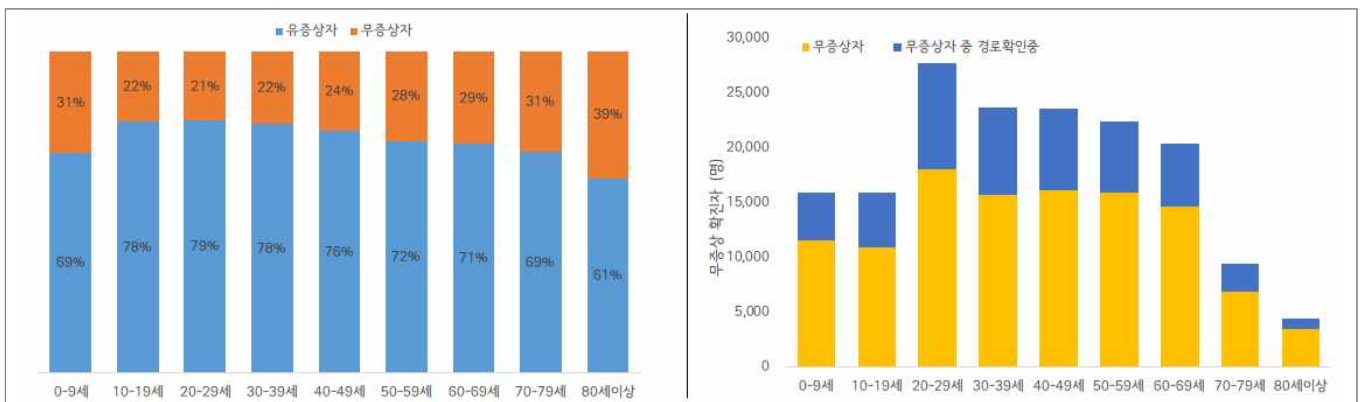
(단위: 명, %)

구분		무증상자	감염경로 조사중	퇴원자	사망자	치명률
계		113,438 (100.0)	50,457 (44.5)	56,370 (49.7)	640	0.6
성별	남성	60,949 (53.7)	26,760 (43.9)	31,031 (50.9)	362	0.6
	여성	52,489 (46.3)	23,697 (45.1)	25,339 (48.3)	278	0.5
연령	0-9	11,585 (10.2)	4,418 (38.1)	5,254 (45.4)	0	0.0
	10-19	10,936 (9.6)	5,028 (46.0)	4,388 (40.1)	0	0.0
	20-29	18,037 (15.9)	9,717 (53.9)	7,015 (38.9)	1	0.0
	30-39	15,741 (13.9)	8,037 (51.1)	6,899 (43.8)	4	0.0
	40-49	16,135 (14.2)	7,462 (46.2)	7,601 (47.1)	15	0.1
	50-59	15,962 (14.1)	6,528 (40.9)	9,146 (57.3)	28	0.2
	60-69	14,641 (12.9)	5,801 (39.6)	9,293 (63.5)	82	0.6
	70-79	6,916 (6.1)	2,534 (36.6)	4,610 (66.7)	188	2.7
	80이상	3,485 (3.1)	932 (26.7)	2,164 (62.1)	322	9.2

※ 치명률= 사망자수/무증상 확진자수×100; 확진 당시 기초역학조사서 상 무증상자



<서울시 코로나19 주별 무증상 확진자 누적 현황(명, 보고일 기준)>



<서울시 코로나19 연령별 무증상 확진자 현황>

● **접촉자 관리 현황** (2022. 02. 16. 24시 기준)

- 서울시 관리 누적 접촉자는 1,107,748명으로, 그 중 검사결과 양성으로 확진된 사례는 14.4%(159,842명)임

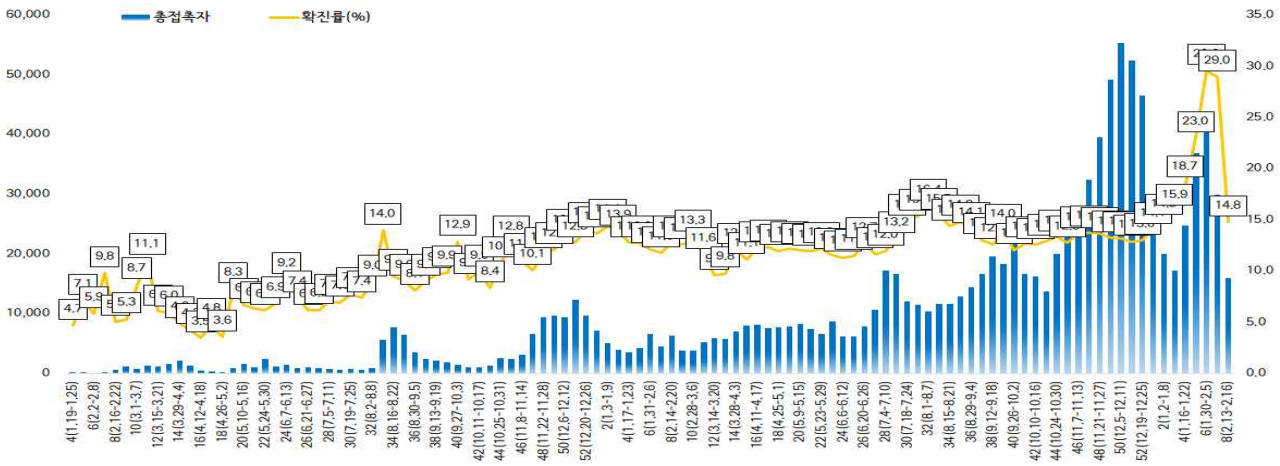
**서울시 성별, 연령별 코로나19 접촉자 분포 현황**

(단위: 명)

구분	합계	성별		연령(세)								
		남	여	0-9	10-19	20-29	30-39	40-49	50-59	60-69	70-79	80이상
누계	1,107,748	555,874	551,874	139,559	191,012	166,676	153,699	152,410	148,282	97,780	38,646	19,684
(%)	(100.0)	(50.2)	(49.8)	(12.6)	(17.2)	(15.0)	(13.9)	(13.8)	(13.4)	(8.8)	(3.5)	(1.8)
확진자	159,842	76,375	83,467	21,099	25,220	22,351	20,407	23,646	19,881	16,160	7,272	3,806
(%)	(14.4)	(13.7)	(15.1)	(15.1)	(13.2)	(13.4)	(13.3)	(15.5)	(13.4)	(16.5)	(18.8)	(19.3)

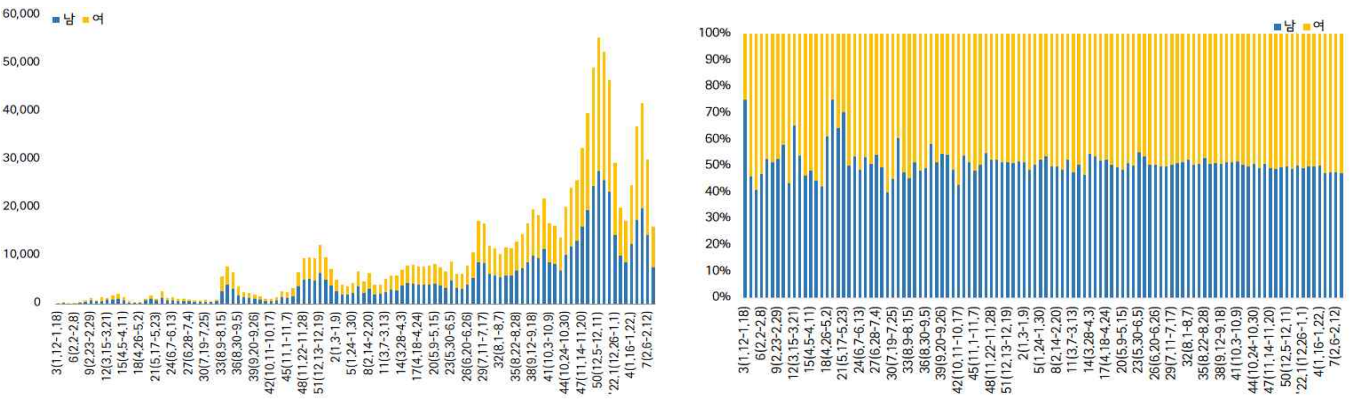
※ 접촉자 중 확진자수(명,%)는 질병보건통합관리시스템(is.cdc.go.kr)에 등록된 접촉자 데이터를 기준으로 함.

- **주별 접촉자 발생 현황**



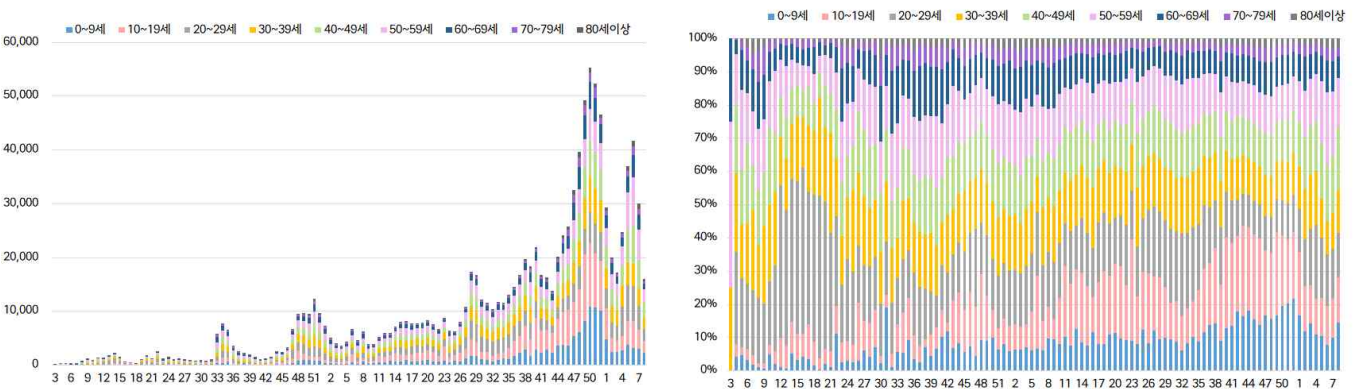
서울시 코로나19 주별 접촉자 현황 및 확진율(명, %, 최종접촉일 기준)

- **성별 접촉자 발생 현황**



서울시 코로나19 성별 분포(명, %, 최종접촉일 기준)

- **연령별 접촉자 발생 현황**



서울시 코로나19 연령별 분포(명, %, 최종접촉일 기준)

● 서울시 전체 선별진료소 지정 현황 (2022. 02. 17. 19시 서울시 일일상황보고 기준)

(단위 : 개소)

합계	자치구			의료기관					차량 이동식	이동 검체 채취반
	소계	보건소 내	보건소 외(상담소)	소계	국가지정	지역거점	국공립 병원	민간병원		
<b>83</b>	<b>37</b>	35	2	<b>46</b>	5	6	8	27	<b>0</b>	<b>0</b>

● 총괄 선별진료소 검체 운영 현황

(단위 : 건)

구 분	총 누계	주간 계	211.(금)	212.(토)	213.(일)	214.(월)	215.(화)	216.(수)	217.(목)
계	12,764,878	235,583	33,240	23,653	17,480	42,741	39,572	37,510	41,387
평 균	184,998.2	3,414.2	481.7	342.8	253.3	619.4	573.5	543.6	599.8

● 보건소 선별진료소(25개 자치구) 검체 검사 현황

(단위 : 건)

구 분	총 누계	주간 계	211.(금)	212.(토)	213.(일)	214.(월)	215.(화)	216.(수)	217.(목)
계	10,364,710	170,870	22,427	16,827	11,676	31,047	28,962	28,486	31,445
평 균	414,588.4	6,834.8	934.5	673.1	467.0	1241.9	1158.5	1139.4	1257.8
최고	강남구	송파구	송파구	송파구	강남구	송파구	강남구	관악구	관악구
	907,870	12,521	1,608	2,067	1,800	2,179	2,726	2,195	2,262
최저	양천구	종로구	종로구	강북구	종로구	구로구	종로구	강남구	종로구
	161,962	2,766	400	0	0	598	495	0	465

● 의료기관 선별진료소(44개소) 검체 검사 현황

(단위 : 건)

구 분	총 누계	주간 계	211.(금)	212.(토)	213.(일)	214.(월)	215.(화)	216.(수)	217.(목)
계	2,400,168	64,713	10,813	6,826	5,804	11,694	10,610	9,024	9,942
평 균	54,549.3	1,470.8	245.8	155.1	131.9	265.8	241.1	205.1	226.0
최고	아산 병원	아산 병원	아산 병원	아산 병원	아산 병원	아산 병원	아산 병원	아산 병원	아산 병원
	596,316	16,954	2,747	2,042	2,615	2,728	2,459	2,198	2,165
최저	명지성모 병원	서울시 동부 병원	서울시동 부 병원	어린이병 원 외 2개소	어린이병원 외 4개소	서울시서북 병원	서울시은평 병원	노원을지대 병원 외 1개소	명지 성모병원
	1,879	28	1	0	0	0	1	0	4

● 국내 코로나19 확진자 현황

국내 코로나19 확진자 성별·연령별 발생현황 (2.18. 0시 기준, 누적 1,755,806명)

구분		금일 신규	(%)	확진자 누계	(%)	인구10만명당 발생률
계		109,831	(100)	1,755,806	(100)	3,400
성별	남성	52,878	(48.14)	878,708	(50.05)	3,413
	여성	56,953	(51.86)	877,098	(49.95)	3,388
연령	80세 이상	1,884	(1.72)	40,644	(2.31)	1,928
	70-79	2,769	(2.52)	67,151	(3.82)	1,808
	60-69	7,617	(6.94)	163,759	(9.33)	2,286
	50-59	11,793	(10.74)	212,458	(12.10)	2,460
	40-49	18,262	(16.63)	269,779	(15.36)	3,303
	30-39	17,410	(15.85)	260,324	(14.83)	3,872
	20-29	19,335	(17.60)	314,648	(17.92)	4,727
	10-19	16,632	(15.14)	243,180	(13.85)	5,164
	0-9	14,129	(12.86)	183,863	(10.47)	4,890

\* 성별·연령별 '20.1월 이후 누적 확진자수/성별·연령별 인구('20.12월 행정안전부 주민등록인구현황 기준)

※ 역학조사 결과 변동 가능, 코로나바이러스감염증-19 누리집(ncov.mohw.go.kr)에서 일자별 전체 확진자 현황 다운로드 가능

국내 코로나19 확진자 지역별 발생현황 (2.18. 0시 기준, 109,831명)

지역	금일 신규		확진자 누계	(%)	인구10만명당 발생률
	국내 발생	해외 유입			
서울	25,626	25	474,628	(27.03)	4,991
부산	6,574	3	88,698	(5.05)	2,647
대구	4,538	0	75,591	(4.31)	3,169
인천	7,342	2	117,944	(6.72)	4,000
광주	2,665	4	40,709	(2.32)	2,824
대전	2,980	0	41,593	(2.37)	2,864
울산	1,947	0	23,198	(1.32)	2,068
세종	703	0	9,119	(0.52)	2,452
경기	36,507	4	537,249	(30.60)	3,960
강원	1,927	5	33,311	(1.90)	2,165
충북	2,552	2	36,661	(2.09)	2,295
충남	2,939	5	57,450	(3.27)	2,711
전북	2,503	7	41,826	(2.38)	2,341
전남	1,908	3	31,873	(1.82)	1,739
경북	3,281	4	54,038	(3.08)	2,057
경남	4,609	13	68,819	(3.92)	2,076
제주	1,114	0	13,665	(0.78)	2,019
검역	-	39	9,434	(0.54)	-
총합계	109,715	116	1,755,806	(100.00)	3,400

\* 지역별 '20.1월 이후 누적 확진자수 / 지역별 인구('21.12월 행정안전부 주민등록인구현황 기준)

※※ 신고 기관 주소 환자 수에 대한 발생률로 실제 해당지역 발생률과 차이가 있음

✓ 성별 분포 현황

\* 확진자 성별은 남성이 878,708명(50.05%)으로 여성 877,098명(49.95%)보다 높은 비율을 차지함

✓ 연령별 분포 현황

\* 확진자의 연령대는 20대에서 314,648명(17.92%)으로 가장 많은 비율을 차지하였으며, 40대 269,779명(15.36%), 30대 260,324명(14.83%), 50대 212,458명(12.10%),순으로 나타남

✓ 지역별 분포 현황

\* 전국 확진자 1,755,806명 중 서울 지역 확진자는 474,628명으로 27.03%를 차지함



● **지역사회 발생 확진자 현황 (2022. 02. 18. 0시 기준)**

- 수도권

구분	2.12.	2.13.	2.14.	2.15.	2.16.	2.17.	2.18.	주간 일 평균	주간 누계	주간 발생률
수도권	34,198	33,311	31,036	34,536	52,605	55,351	69,475	44,358.9	310,512	170.5
서울	13,189	11,777	11,594	12,402	18,834	19,678	25,626	16,157.1	113,100	169.9
인천	5,059	4,469	3,576	4,898	5,817	7,235	7,342	5,485.1	38,396	186.0
경기	15,950	17,065	15,866	17,236	27,954	28,438	36,507	22,716.6	159,016	167.5

(주간 : 02.12일 ~ 02.18일, 단위 : 명)

- ▶ **(서울 강동구 요양병원4 관련)** 접촉자 추적관리 중 41명 추가, 총 68명 확진  
(구분) 보호자 4명(지표포함), 종사자 9명, 환자 55명
- ▶ **(서울 금천구 요양병원4 관련)** 접촉자 추적관리 중 10명 추가, 총 20명 확진  
(구분) 환자 19명(지표포함), 종사자 1명
- ▶ **(인천 중구 요양병원 관련)** 2월 7일 첫 확진자 발생, 83명 추가, 총 84명 확진  
(구분) 환자 61명(지표포함), 종사자 23명
- ▶ **(경기 김포시 병원 관련)** 2월 16일 첫 확진자 발생, 32명 추가, 총 33명 확진  
(구분) 환자 31명(지표포함), 종사자 2명
- ▶ **(경기 남양주시 요양원10 관련)** 2월 11일 첫 확진자 발생, 12명 추가, 총 13명 확진  
(구분) 종사자 3명(지표포함), 입소자 10명
- ▶ **(경기 부천시 요양원10 관련)** 2월 9일 첫 확진자 발생, 19명 추가, 총 20명 확진  
(구분) 종사자 7명(지표포함), 입소자 13명
- ▶ **(대전 중구 요양병원 관련)** 2월 12일 첫 확진자 발생, 64명 추가, 총 65명 확진  
(구분) 환자 47명(지표포함), 종사자 18명
- ▶ **(충남 공주시 의료기관 관련)** 접촉자 추적관리 중 24명 추가, 총 69명 확진  
(구분) 종사자 13명(지표포함), 환자 56명
- ▶ **(충남 홍성군 노인복지시설 관련)** 2월 10일 첫 확진자 발생, 11명 추가, 총 12명 확진  
(구분) 이용자 7명(지표포함), 종사자 5명
- ▶ **(충북 충주시 요양원2 관련)** 2월 15일 첫 확진자 발생, 9명 추가, 총 10명 확진  
(구분) 종사자 3명(지표포함), 입소자 7명
- ▶ **(전북 전주시 요양병원6 관련)** 접촉자 추적관리 중 18명 추가, 총 80명 확진  
(구분) 종사자 21명(지표포함), 환자 59명
- ▶ **(전남 순천시 요양병원 관련)** 2월 16일 첫 확진자 발생, 29명 추가, 총 30명 확진  
(구분) 종사자 9명(지표포함), 환자 21명
- ▶ **(전남 나주시 요양병원 관련)** 접촉자 추적관리 중 14명 추가, 총 110명 확진  
(구분) 종사자 34명(지표포함), 환자 76명

- ▶ (전남 보성군 의료기관 관련) 접촉자 추적관리 중 28명 추가, 총 132명 확진  
(구분) 병원 관련 67명(지표포함), 요양병원 관련 65명
- ▶ (대구 북구 요양시설4 관련) 2월 15일 첫 확진자 발생, 23명 추가, 총 24명 확진  
(구분) 입소자 14명(지표포함), 종사자 10명
- ▶ (대구 동구 요양시설4 관련) 2월 10일 첫 확진자 발생, 12명 추가, 총 13명 확진  
(구분) 입소자 10명(지표포함), 종사자 3명
- ▶ (대구 달서구 복지시설2 관련) 2월 8일 첫 확진자 발생, 13명 추가, 총 14명 확진  
(구분) 종사자 5명(지표포함), 이용자 9명
- ▶ (대구 서구 요양병원6 관련) 접촉자 추적관리 중 19명 추가, 총 42명 확진  
(구분) 종사자 6명(지표포함), 환자 36명
- ▶ (대구 수성구 요양병원4 관련) 접촉자 추적관리 중 13명 추가, 총 29명 확진  
(구분) 환자 21명(지표포함), 보호자 1명, 종사자 7명
- ▶ (경북 안동시 요양병원5 관련) 접촉자 추적관리 중 11명 추가, 총 20명 확진  
(구분) 환자 17명(지표포함), 종사자 3명
- ▶ (부산 영도구 요양병원 관련) 2월 15일 첫 확진자 발생, 14명 추가, 총 15명 확진  
(구분) 종사자 1명(지표환자), 환자 14명
- ▶ (부산 동래구 요양병원 관련) 2월 7일 첫 확진자 발생, 48명 추가, 총 49명 확진  
(구분) 종사자 11명(지표포함), 환자 38명
- ▶ (부산 수영구 요양병원3 관련) 접촉자 추적관리 중 7명 추가, 총 163명 확진  
(구분) 종사자 36명(지표포함), 환자 127명
- ▶ (제주 서귀포시 요양시설2 관련) 2월 8일 첫 확진자 발생, 15명 추가, 총 16명 확진  
(구분) 종사자 3명(지표포함), 입소자 13명

# 해외 현황

## ● 국외 발생 현황

- 02. 18. 09시 까지 보고된 국외 총 확진자수는 **414,950,693명**으로 전일대비 **0.48% 증가**함
- 이 중 **5,836,853명** 사망하여 치명률은 **1.41%**로 확인됨

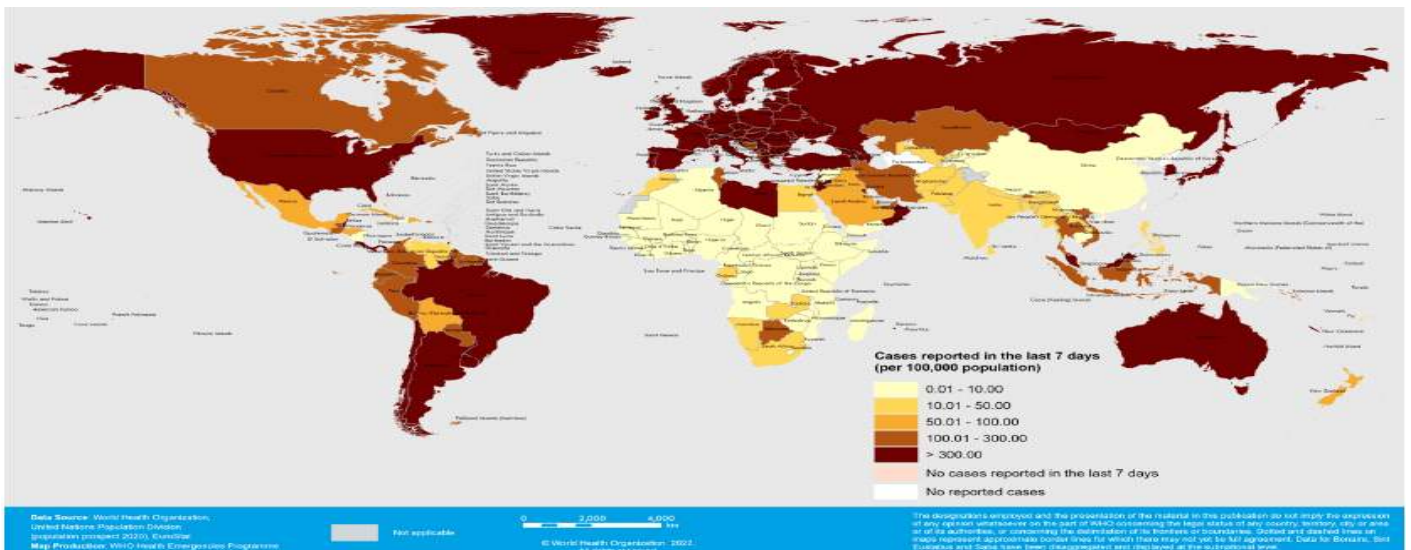
국외 코로나19 치명률 현황 (2021. 02. 18. 9시 최신기준) (출처) [질병관리청](#)

국가 및 지역	확진자수(%)		사망자수(%)		치명률(%)	증가율(%) *전일 대비
	확진자수	확진률	사망자수	사망률		
아시아	73,578,149	17.73%	976,135	16.72%	1.33%	0.42%
중동	22,030,802	5.31%	297,032	5.09%	1.35%	0.38%
아메리카	143,274,896	34.53%	2,578,189	44.17%	1.80%	0.24%
유럽	163,391,517	39.38%	1,798,769	30.82%	1.10%	0.75%
오세아니아	2,742,136	0.66%	6304	0.11%	0.23%	1.01%
아프리카	7,788,262	1.88%	165,505	2.84%	2.13%	0.07%
기타	2,144,931	0.52%	14,919	0.26%	0.70%	0.30%
전세계	414,950,693	100.00%	5,836,853	100.00%	1.41%	0.48%

\* 치명률=사망자수/확진자수\*100, \*증가율=(당일확진자-전일확진자)/전일확진자\*100

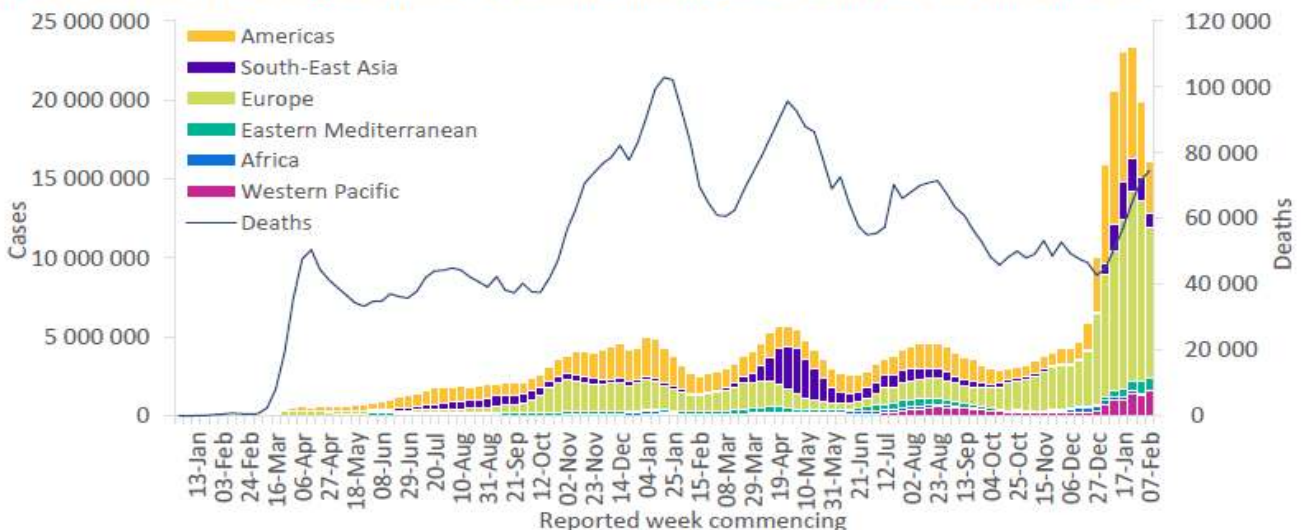
※ '21.6.19부터 WHO 전 세계 주말 발생동향이 월요일(제네바 기준)에 게시되어 중국, 홍콩, 대만, 마카오 자료(2.14. 기준) 외 2.12. 9시 기준 현황임

※ 통계방식 변경(9.23.부터 적용): WHO Dashboard 통계자료 사용. 단, 한국은 보도참고자료, 중국은 중국위생건강위원회 자료 적용



국가별 지난 7일간 확진자 발생현황 (2022. 02. 13. 기준) (출처) [WHO Situation Report](#)

Figure 1. COVID-19 cases reported weekly by WHO Region, and global deaths, as of 13 February 2022\*\*



코로나19 주별 발생 현황 (2022. 02. 13. 기준) (출처) [WHO Situation Report](#)

## 최근 해외 오미크론 변이 관련 주요 상황

### 1 코로나19 역학 상황 (출처: WHO, 2022년 2월 8일자)

#### □ 오미크론 변이 확산세 주춤

- 코로나19 신규 사례 수가 조기 증가한 많은 국가에서 2022년 1월 초 이후 총 신규 사례 수가 감소하고 있음
- 2021.11.26. B.1.1.529가 우려변이 지정 이후 오미크론 세부계통(Pango 계통 BA.1, BA.1.1, BA.2 및 BA.3)이 다수 확인되었으며, 이들 모두 '오미크론' 그룹의 일부로써 WHO에서 모니터링 중임
  - 오미크론 세부계통의 공통적인 기원은 아직 밝혀지지 않았으며, 부모 변이(parental variant) 또는 후손 계통(descendent lineages)이 어떻게, 그리고 어디에서 시작되고 진화했는지 현재까지 불명확한 상태임

#### □ 주요변이바이러스(VOC) 종류별 특성 비교

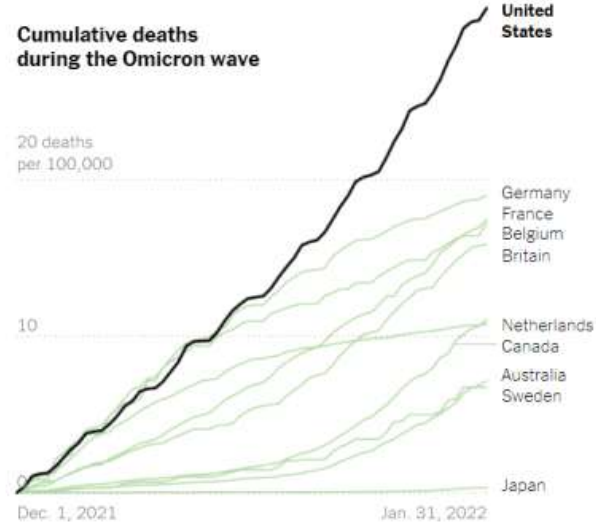
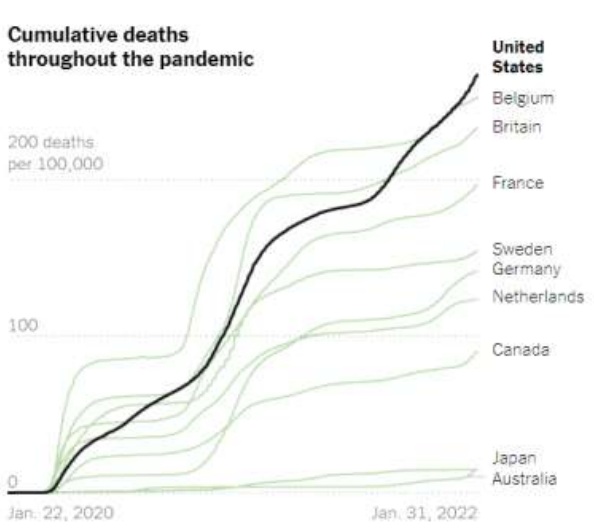
- 여전히 오미크론 변이 바이러스 위험이 매우 높은 상황임

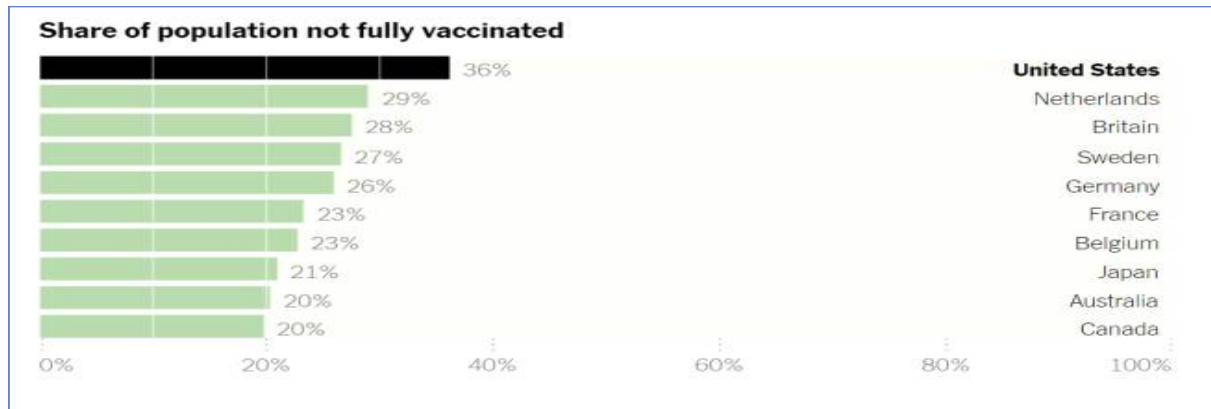
WHO 라벨	알파	베타	감마	델타	오미크론
전파력	높음	높음	높음	높음	높음
임상 중증도	입원 위험 증가 가능 중증 질환 및 사망 위험 증가 가능	입원 위험 증가 가능 병원 내 사망률 증가 가능	입원 위험 증가 가능 중증 질환 위험 증가 가능	입원 위험 증가 가능 중증 질환 위험 증가 가능	입원 및 중증 질환 위험 감소
재감염 위험	중화 활성 유지, 재감염 위험은 유사	보고된 중화 활성 감소; D614G 바이러스에 의해 유발된 T세포 반응은 여전히 유효	보고된 중화 활성 중간 정도 감소	보고된 중화 활성 중간 정도 감소	보고된 중화 활성 감소 재감염 위험 증가
진단의 영향	제한된 영향 -S 유전자 표적실패 (SGTF), 다중 표적 RT-PCR의 전체결과에 영향 없음, Ag RDT에 대한 영향이 관찰되지 않음	관찰된 RT-PCR 또는 Ag RDT에 대한 영향 없음	현재까지 보고된 바 없음	관찰된 RT-PCR 또는 Ag RDT에 대한 영향 없음	PCR은 오미크론을 감지 가능, Ag-RDT에 대한 영향은 조사 중, 오미크론 감지 감소 여부는 다양한 의견이 분분함

2

해외(미국) 오미크론 변이 사망 현황

- 오미크론 변이는 델타 변이보다 중증도가 낮지만, 전파력이 높아서 확진자 규모가 급속히 커지면서 입원 환자와 사망자를 동시에 증가시킴
  - 미국의 신규 사례 수의 99.9%를 오미크론 변이가 차지하고 있음
  - 국제 통계 사이트 월드오미터에 따르면, 미국에서 코로나19 누적 사망자가 90만 명을 넘었고, 이는 세계에서 가장 높은 수치임
  - 특히 오미크론 확산이 시작된 지난해 12월 12일부터 두 달이 채 안 되는 기간에 10만 명 이상의 사망자가 발생함
  - 사망자의 급격한 증가 기간이 오미크론 변이 확산으로 확진자와 입원 환자가 동시에 늘어난 시점과 일치함
- 미국의 높은 사망률은 상대적으로 낮은 백신접종률(추가 접종 포함)에 기인함
  - 미국의 높은 사망률은 백신 접종률이 다른 고소득 국가보다 낮고, 특히 노년층이나 취약계층에서의 접종률이 낮기 때문으로 알려져 있음
  - 미국에서 65세 이상에서 백신 접종 미완료율이 17%에 달하며, 추가 접종을 하지 않은 비율도 43%로 나타남





○ 코로나 19 백신 접종을 꺼리는 심리적 이유

- 영국의 연구 결과에 따르면, 부스터 접종 의도를 예측하는 여러 요인 중 가장 강력한 예측 변수는 백신 접종에 대한 불확실성으로 알려짐
- 불확실성 관련 2가지 양상
  - ① 사회경제적 취약 집단은 부스터 접종뿐만 아니라 바이러스 위험성에 대한 불확실성이 높은 것으로 나타남
  - ② 코로나 19 감염을 확산시킬 가능성이 가장 높은 사람들 중에서 백신 접종에 대한 불확실성이 높은 것으로 나타남

(Paul, E., & Fancourt, D. (2022). Predictors of uncertainty and unwillingness to receive the COVID-19 booster vaccine: An observational study of 22,139 fully vaccinated adults in the UK. *The Lancet Regional Health-Europe*, 14, 100317)

- 사회경제적 취약 집단에게 백신 접종에 대한 올바른 인식 전달 필요
- 특정 국가 국민들의 백신 접종에 대한 불신 수준이 코로나 19 감염률과 강한 연관성이 있어, 우선 생활 예방 수칙을 잘 이행하도록 설득 중요

(Bollyky, T. J., Hulland, E. N., Barber, R. M., Collins, J. K., Kiernan, S., Moses, M., ... & Dieleman, J. L. (2022). Pandemic preparedness and COVID-19: an exploratory analysis of infection and fatality rates, and contextual factors associated with preparedness in 177 countries, from Jan 1, 2020, to Sept 30, 2021. *Lancet*)

3

오미크론 변이에 대한 백신 효과

(WHO)

- 현재 오미크론 변이에 대한 백신 효과 관련 자료는 제한적임
  - 유증상이나 중증으로 진행된 경우에 의하면, 오미크론 변이에 대한 코로나19(1차 및 2차 백신 포함) 백신 효과가 감소된 것으로 확인됨
  - 부스터 접종은 백신 효과를 실제 향상시킨다고 알려져 있지만, 아직까지 관련 자료는 부족함
- 오미크론 변이로 인한 코로나19 백신 접종 효과(추정치)
  - 코로나19 백신 접종은 오미크론 변이 감염이나 유증상 억제 효과보다는 중증 진행 감소 효과가 더 큰 것으로 나타남
  - 현재까지 부스터 접종은 중증 질환에 대한 화이자 백신 효과 추정치를 최대 6개월까지 75% 이상 증가시킴. 부스터 접종은 유증상에 대한 백신 효과 추정치를 첫 3개월 동안은 63%-78%로 증가시키지만, 3-6개월 이후에는 백신 효과 추정치를 29%-64%로 감소시킴

기간	접종차수	질병 상황	Pf	AZ	M
접종 후 14일~3개월	1,2차	감염	50% 미만	50% 미만	50% 미만
		유증상	50% 이상	50% 이상	50% 이상
		중증 진행	70-74%	-	-
	부스터	감염	제한적	제한적	68%
		유증상	63~78%	-	-
		중증 진행	-	-	-
3~6개월	1,2차	감염	50% 미만	50% 미만	50% 미만
		유증상	50% 미만	50% 미만	50% 미만
		중증 진행	60%	56%	-
	부스터	감염	제한적	제한적	제한적
		유증상	29~64%	-	-
		중증 진행	75% 이상	-	-
6개월 이후	1,2차	감염	제한적	제한적	제한적
		유증상	-	-	-
		중증 진행	35~68%	33%	-
	부스터	감염	-	-	-
		유증상	-	-	-
		중증 진행	-	-	-

		프랑스
검사 방법	신속항원	<ul style="list-style-type: none"> <li>• 검사소 등에서 검사</li> <li>• 원칙적으로 유료</li> <li>• 무료 : 백신 접종자, 청소년, 밀접접촉자, 유증상자, 코로나19 진단서 소지자 등</li> </ul>
	PCR	<ul style="list-style-type: none"> <li>• 검사소, 약국, 병원 등에서 검사</li> <li>• 원칙적으로 유료</li> <li>• 무료 : 백신 접종자, 청소년, 밀접접촉자, 유증상자, 코로나19 진단서 소지자 등 무료</li> </ul>
자가격리	서비스	<ul style="list-style-type: none"> <li>• 장애인 지원:               <ul style="list-style-type: none"> <li>- 프랑스 장애인고용관리기금협회 (AGEFIPH)</li> <li>- 프랑스 공공부문 장애인 통합기금 (FIPHFP)</li> </ul> </li> </ul>
	기간	<ul style="list-style-type: none"> <li>• 무증상 백신 접종자 또는 12세 이하 청소년 <b>7일 격리</b> (밀접접촉자 무격리)</li> <li>• 백신 미접종자 <b>10일 격리</b> (밀접접촉자 7일 격리)</li> </ul>
학교	직장	<ul style="list-style-type: none"> <li>• 코로나19 고위험군 (65세 이상, 기저질환자, 임산부)는 재택근무 권고</li> </ul>
	학교	<ul style="list-style-type: none"> <li>• 교수, 교직원, 12세 이상 학생               <ul style="list-style-type: none"> <li>- 백신 접종자: 양성(<b>5/7일 격리</b>), 밀접접촉(무격리, 자가진단 검사 2회)</li> <li>- 백신 미접종자: 양성(<b>7/10일 격리</b>), 밀접접촉(7일 격리)</li> </ul> </li> <li>• 12세 미만 청소년 <b>5일 격리</b> (PCR/항원검사 양성 또는 유증상의 경우 7일 격리)</li> <li>• 12세 미만 청소년 PCR/항원검사 음성, 자가진단 검사 2회 음성 등교 가능</li> </ul>



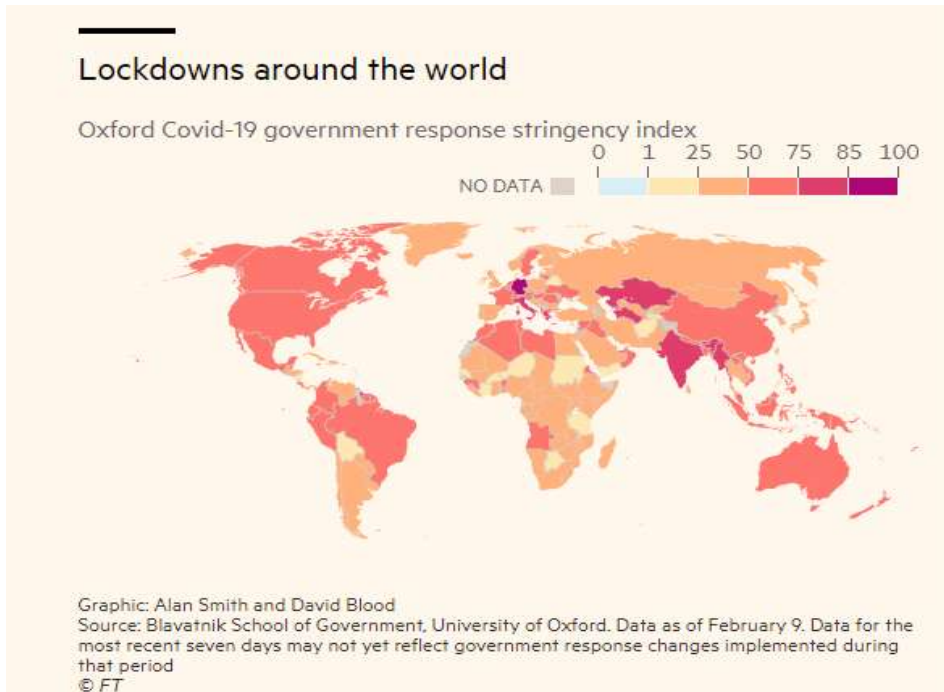
1. 단 한 달만에 1억 증가...코로나 세계 누적확진 4억명 (<https://www.sedaily.com/NewsView/2622OTJOS0>) (22.02.09)
- 전 세계 코로나19 누적 확진자가 4억 명을 돌파한 것으로 집계됨. 8일 코로나19 확진자 수가 4억17만8058명이며, 누적 사망자 수는 577만89768명임.
  - 한 달 만에 1억 명이 추가로 확진 판정을 받은 것으로, 오미크론이 처음 발견된 지난해 11월 이후 2개월여 만에 확진자 수가 53.6%가 증가해 1억3965만여 명이 감염됨
  - 세계보건기구 현황(WHO <https://covid19.who.int/table>)

Name	Cases - cumulative total	Cases - newly reported in last 7 days	Deaths - cumulative total	Deaths - newly reported in last 7 days	Total vaccine doses administered per 100 population	Persons fully vaccinated per 100 population
Global	396,558,014	19,013,913	5,745,032	74,055	129.52	53.36
+ By WHO Region						
Europe	156,886,641	10,875,205	1,795,739	23,971	155.52	60.08
Americas	140,359,555	4,629,923	2,541,621	34,589	157.29	64.3
South-East Asia	53,623,700	1,252,206	746,950	8,812	117.74	49.69
Eastern Mediterranean	19,856,070	811,484	324,315	2,585	84.31	35
Western Pacific	17,665,840	1,351,358	170,645	2,647	194.51	80.82
Africa	8,165,444	93,737	165,749	1,451	19.47	8.26

2. 아시아 국가, 설 이후 코로나19 급증(<https://www.npr.org/2022/02/07/1078800884/asia-covid-19-lunar-new-year-omicron>) (22.02.07)
- 몇몇 아시아 국가에서 설 이후 **코로나19 확진자 수가 급증한 것으로 나타남**
  - '제로 코로나' 정책을 시행하고 있는 홍콩에서 신규 확진자 수가 600명을 돌파했고, 싱가포르에서 신규 확진자가 1만 명이 넘어 하루 새 3배 이상으로 폭증했음
  - 일본에서 9만명 이상의 신규 확진자가 발생했고, 인도네시아도 3만5천여명 이상이 확진되며 사망자 수와 확진자 수가 급증했음.
  - 태국은 3일 연속 신규 확진자가 1만여명을 넘었고, 말레이시아도 오미크론 변이가 확산하면서 1만명이 넘었음
  - 한국에서는 오미크론 변이가 우세종이 되면서 확진자가 3만8691명 발생했고, 전문가들은 2월 말쯤에 신규 확진자 수가 13~17만 명에 이를 것으로 전망했음
  - 베트남은 일상 회복 단계로 전환했고, 필리핀에서는 방역 규제를 완화하며 국경을 개방했으며, 중국은 올림픽 개최를 앞두고 방역 조치를 강화했음

### 3. 국가별 코로나19 대응 수준: 엄격성 지수 비교

(<https://ig.ft.com/coronavirus-lockdowns/>) (22.02.09)



### 4. 칠레, 오미크론에 55세 ↑ 4차 접종...브라질 일부 주도 추진

([https://newsis.com/view/?id=NISX20220208\\_0001750236&cID=10101&pID=10100](https://newsis.com/view/?id=NISX20220208_0001750236&cID=10101&pID=10100))

- 지난 7일 현지 언론에 따르면 칠레 당국은 이날부터 3차 접종을 완료한 지 6개월 이상 지난 55세 이상 인구에 대해 4차 접종을 개시함
- 칠레 보건 당국은 백신 접종 효과가 시간이 지날수록 감소된다고 보고 있으며, 4차 접종으로 20배 높은 보호 효과를 얻을 수 있다고 보고 있음
- 한편 브라질 일부 지역에서도 오미크론 대유행에 3차 접종을 추진하고 있고, 브라질 상파울루주 당국자들은 이날 주민 전체를 대상으로 4차 접종을 개시하는 방안을 검토 중이라고 밝힘. 상파울루에선 현재까지 주민 220만명이 2차 접종을 완료하지 않았으며, 3차 접종 대상자 1,000만명도 백신을 접종하지 않았음
- 브라질 연방 보건 당국은 4차 접종 대상 인구를 연령 저하자로 한정하고 있으나, 상당수 주정부들은 연방 정부 지침에 반대하며 자체 방역 노선을 걷고 있는 중임

### 5. 팬데믹 3년 차에 접어들며 남아메리카에서는 오미크론을 낙관적으로 바라보고 있어

(<https://www.theguardian.com/world/2022/jan/12/south-america-covid-omicron-brazil-argentina>)

(2022년 1월 10일, Tom Phillips, The Guardian)

- 지난 2021년 11월 위드 코로나를 진행하면서 한 42세 의사는 “우리는 지금까지 상당히 고통스럽고 힘든 매달을 보내야 했으나, 이번 위드 코로나는 새로운 희망입니다”라며 일상으로의 회복을 희망함. 이에 따라 병원들은 가동률을 낮추고 도시의 활기찬 문화가 다시 피어났는 듯 했으나, 그도 잠시 2022년 오미크론 변이가 전 세계에 퍼지면서 일상으로의 회복은 다시 손에서 멀어져만 갔음

- 하지만 많은 남아메리카 국가들은 오미크론 변이를 코로나 팬데믹의 종점으로 바라보며 긍정적인 전망을 내세우고 있고, 여러 남미 국가들의 의견을 정리한 결과 다음 표와 같음

국가	코로나 현황	코로나 전망 및 인식
아르헨티나	<ul style="list-style-type: none"> <li>•오미크론 피해 가장 심각 (지난 주 남아메리카 일간 확진자 수의 절반 차지)</li> <li>•전체 국민의 11% 확진</li> <li>•전 세계 일간 확진자 수 7위 차지</li> </ul>	<ul style="list-style-type: none"> <li>•코로나 19가 점차 독감처럼 지역 유행성 질병으로 전환되고 있음</li> <li>•빠른 대유행 종식을 위해서는 백신이 필수 요소임</li> <li>•작년 9월부터 일상으로의 회복을 적극적으로 추진하기 위해 각종 식당, 오락 시설에 대한 규제 완화 중</li> </ul>
페루, 멕시코	<ul style="list-style-type: none"> <li>•전 세계 코로나 사망자 수 최다 국가 중 하나 (*페루 이외에 볼리비아, 가이아나 및 우루과이도 확진자 급증)</li> </ul>	<ul style="list-style-type: none"> <li>•멕시코 대통령 안드레스 매뉴엘 앙게를로 판정 후 “감기에 불과하다” 발언</li> <li>•로페즈 오브라도, 감기로 목이 쉬는 상태에도 불구하고 마스크 미착용 상태로 기자회견 참석 및 멕시코 대통령과 동일한 발언</li> </ul>
브라질	<ul style="list-style-type: none"> <li>•해킹 공격으로 인해 코로나 통계 데이터 혼란 및 확인 불가</li> <li>•정확한 확진 규모를 파악하지 못한채 데이터 과학자 아이작 스크래프트는 “새로운 대유행 시기”에 접어들었다고 예측</li> <li>•중증 사례는 95% 감소했지만 만약 확진자가 일당 백 만 명씩 발생한다면 나머지 5%의 수치도 상당히 위험한 요소가 될 것</li> </ul>	<ul style="list-style-type: none"> <li>•리우데자네이루 건강국 曰 “오미크론이 코로나 확산을 더욱 증폭시킨 주된 요소”</li> <li>•오미크론이 리우 시 전역에 주요 확진 건수가 되기까지 불과 17일 소요 (빠른 전파력)</li> <li>•오미크론 이전의 변이는 동일한 효과를 남기까지 약 45일 이상 소요됨</li> </ul>



단 계 적 일 상 회 복 을 위 한

# 코로나19 예방접종증명서

## 이렇게 발급 받으세요

1

어디서나 간편하고 쉽게 소지하는 '전자 예방접종증명서 COOV(쿠브) 앱'



스마트폰에 COOV(쿠브) 앱을 설치하고  
본인인증을 완료하면  
전자 예방접종증명서 발급!



\* COOV(쿠브) 앱



구글 플레이스토어(안드로이드) / 애플 앱스토어(iOS) 통해 다운로드 가능

전자 출입기록 시 기존 사용하던 QR체크인에 접종 정보 연동하기

- 카카오톡 앱 실행 ▶ 더보기탭 상단 'QR체크인' ▶ 백신 접종 여부 업데이트 ▶ 개인정보 수집/제공 약관 동의 ▶ 본인인증
- 네이버 앱(업데이트 필요) 실행 ▶ 상단 'QR체크인' ▶ 개인정보 수집/제공 약관 동의 ▶ 백신 접종 여부 업데이트 ▶ 본인인증
- 패스 앱(업데이트 필요) 실행 ▶ 메인 'QR출입증' ▶ 개인정보 수집/제공 약관 동의 ▶ 백신 접종 여부 업데이트 ▶ 본인인증

2

제출 목적이거나 영문 증명서가 필요하다면  
**'종이 예방접종증명서'**

**직접 온라인 발급하기(무료)**

- ☑ 예방접종도우미 누리집 (<https://nip.kdca.go.kr>) 또는
- ☑ 정부24 누리집 (<https://www.gov.kr>)을 통해 발급 가능



**현장에서 발급받기(무료)**

- ☑ 읍면동 주민센터 또는
- ☑ 시군구 보건소에서 발급

3

종이-전자 증명서 발급이 어렵다면  
신분증에 부착 받을 수 있는  
**'예방접종스티커'**



- ① 읍면동주민센터에 방문
- ② 접종 이력 확인
- ③ 출력된 주민등록증 라벨 스티커를 신분증 뒷면에 부착

\* 정부가 인증하는 접종 증명서의 효력을 지님

\* 예방접종증명서를 위조 또는 변조하거나 위변조한 예방접종증명서를 사용하였을 경우 형법(제225조 및 제229조)에 따라 각각 10년 이하의 징역에 처할 수 있음. 또한, 본인의 것이 아닌 다른 사람의 예방접종증명서를 인증 목적으로 사용하였을 경우(예방접종증명서의 부정행사)에는 형법(제230조)에 따라 2년 이하의 징역이나 금고, 또는 500만원 이하의 벌금에 처할 수 있음