

서울시 코로나19 대응 주요소식

THE DAILY NEWS REVIEW

2022. 01. 11. 화요일



※본 자료는 추후 역학조사 과정에서 변경될 수 있음

발행일 2022. 01. 11.

발행처 서울특별시 시민건강국

1. 코로나19 발생 현황

신종 코로나바이러스감염증-19 상황판

구분	확진환자 현황				자가격리자 현황		
	확진자*	격리중**	격리해제	사망자	계	감시중	감시해제
서울시	236,946 +755	43,651 -509	191,317 +1,250	1,978 +13	1,168,334 +2,128	17,046 -250	1,151,288 +2,378
전 국	670,483 +3,097	94,609 -202	569,760 +3,252	6,114 +43	-	-	-
전세계	310,052,676	-	-	5,494,375	-	-	-

- 1) 서울시의 경우, '서울시 코로나19 발생동향' '22. 01. 11. 0시 기준
- 2) 질병청 공식발표 236,946명 (01. 11. 0:00 기준) / *시스템 미반영 된 퇴원자 포함하여 추후 조정 예정
- 3) 전 세계의 경우, '2019-nCoV Global Cases (by Johns Hopkins CSSE)' '22. 01. 11. 12시 기준

서울시 현황

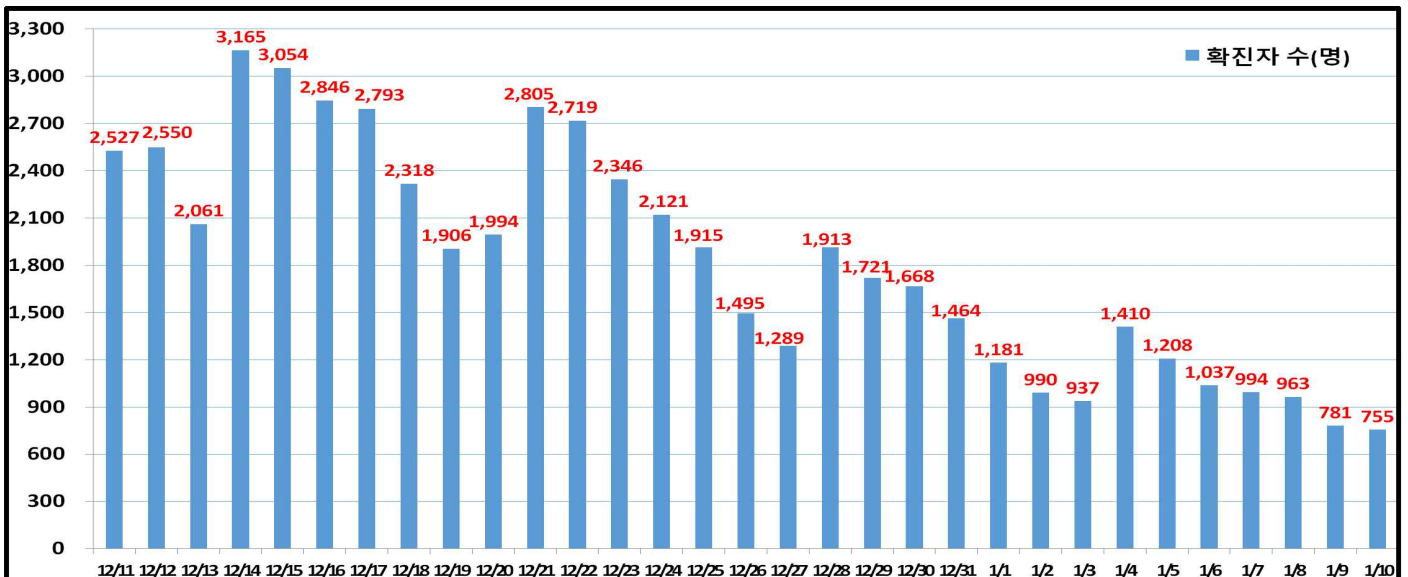
- 서울시 신규 확진환자 755명, 누적 확진환자는 총 236,946명
 - 입원(격리)환자 43,651명, 격리해제 191,317명 / 질병관리청 공식발표 확진환자 수는 236,946명(01. 11. 0시 기준)
 - 우리나라 사망자는 총 6,114명으로 치명률은 0.91%이며, 서울시 사망자는 1,978명, 치명률은 0.83%으로 전국대비 낮게 나타남

● 주요 발생원인별 현황 (2021. 01. 11. 00시 기준)

(단위: 명)

합 계	해외 유입	구로구 소재 어린이집 관련 ('22.1.)	광진구 소재 요양병원관련 ('21.12.)	중랑구 소재 학원관련 ('22.1.)	동대문구 소재 어린이집관련 ('22.1.)	기타 집단 감염	기타 확진자 접촉	타시도 확진자 접촉	감염 경로 조사중
236,946 (+755)	3,133 (+85)	22 (+5)	62 (+3)	24 (+3)	15 (+1)	36,455 (+23)	98,565 (+360)	4,973 (+8)	93,697 (+267)

● 일일 확진환자 현황

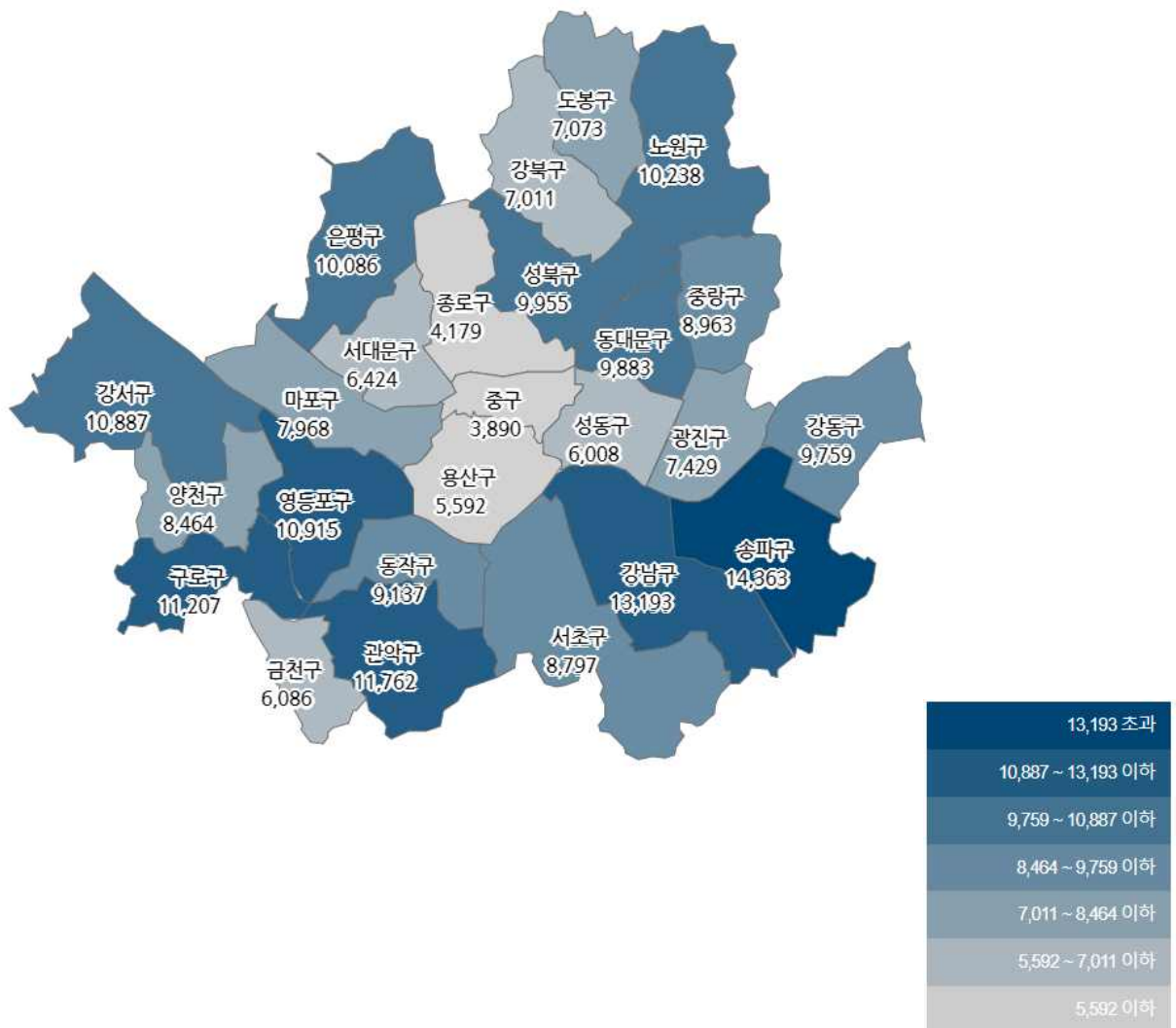


● 서울시 자치구별 확진환자 발생 현황

- 서울시 전체 확진자는 총 236,946명

거주지 기준(명): 송파 14,363, 강남 13,193, 관악 11,762, 구로 11,207, 영등포 10,915, 강서 10,887, 노원 10,238, 은평 10,086, 성북 9,955, 동대문 9,883, 강동 9,759, 동작 9,137, 중랑 8,963, 서초 8,797, 양천 8,464, 마포 7,968, 광진 7,429, 도봉 7,073, 강북 7,011, 서대문 6,424, 금천 6,086, 성동 6,008, 용산 5,592, 종로구 4,179, 중구 3,890, 기타 17,677(타시도 이관 등)

구 분	합 계	종로구	중 구	용산구	성동구	광진구	동대문	중랑구	성북구	강북구	도봉구	노원구	은평구	서대문	마포구	양천구	강서구	구로구	금천구	영등포	동작구	관악구	서초구	강남구	송파구	강동구	기 타
전일누계	236,191	4,158	3,880	5,570	5,988	7,404	9,848	8,933	9,923	6,990	7,053	10,203	10,082	6,409	7,941	8,431	10,855	11,166	6,073	10,885	9,116	11,730	8,753	13,121	14,322	9,741	17,616
1.10. 증가	755	21	10	22	10	25	35	30	32	21	20	35	24	15	27	33	32	41	13	20	21	32	44	72	41	18	61
합계	236,946	4,179	3,880	5,592	6,008	7,429	9,883	8,963	9,955	7,011	7,073	10,238	10,086	6,424	7,968	8,464	10,887	11,207	6,086	10,915	9,137	11,762	8,797	13,193	14,363	9,759	17,677

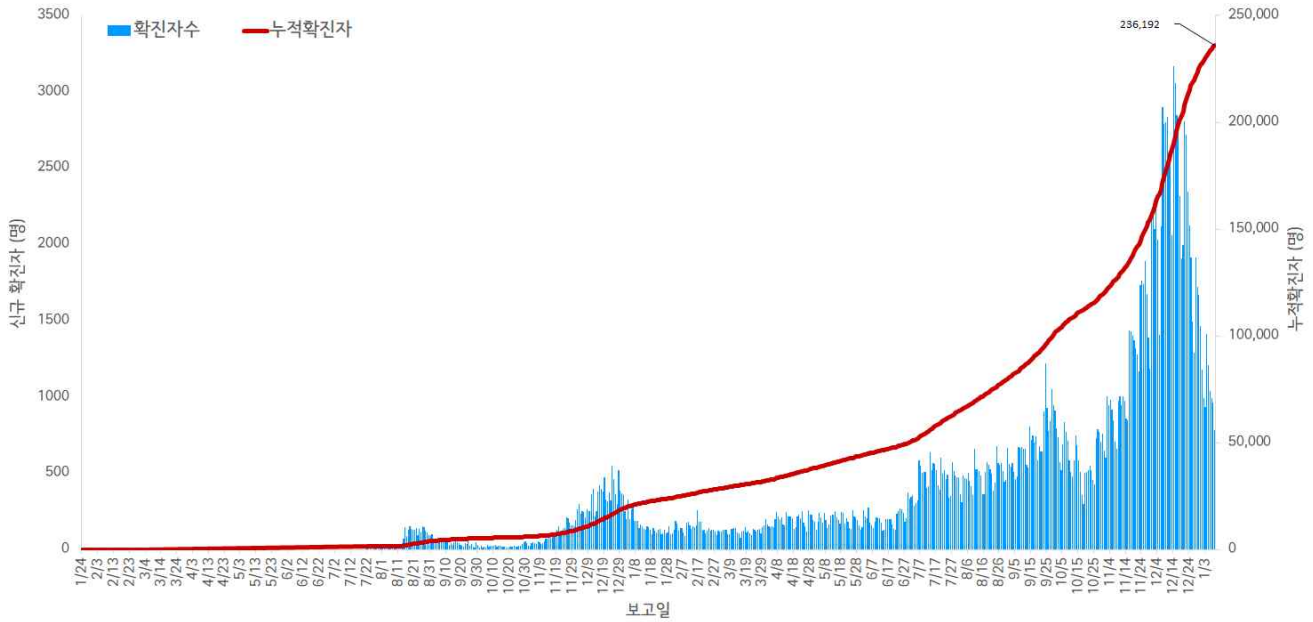


서울시 자치구별 확진자 총 누계 현황

● 서울시 코로나19 발생 현황 (2022. 01. 09. 24시 기준)

- 확진자 일별 발생 추이 및 누적 현황

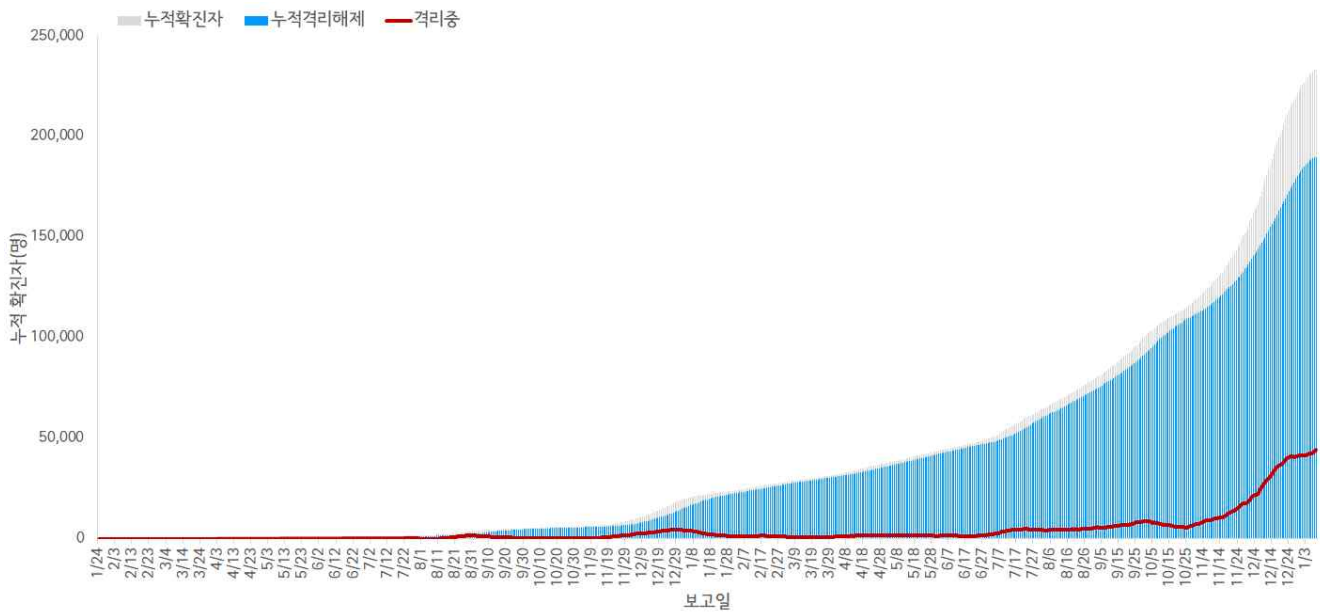
* 신규 확진자 781명, 누적환자 총 236,192명



<서울시 코로나19 신규 확진자 일별 발생추이 및 누적 현황(명, 보고일 기준)>

- 확진자 격리 현황

* 격리해제 190,067명(80.5%), 사망 1,965명(0.8%), 격리 중 44,160명 (18.7%)



서울시 코로나19 누적 격리중 · 격리해제자 현황(명, 보고일 기준)

● 서울시 코로나19 사망자 현황 (2022. 01. 09. 24시 기준)

- 서울시 코로나19 누적 확진자 총 236,192명 중 사망 1,965명(0.8%)임

서울시 코로나19 사망자 일반적 특성표

(단위: 명)

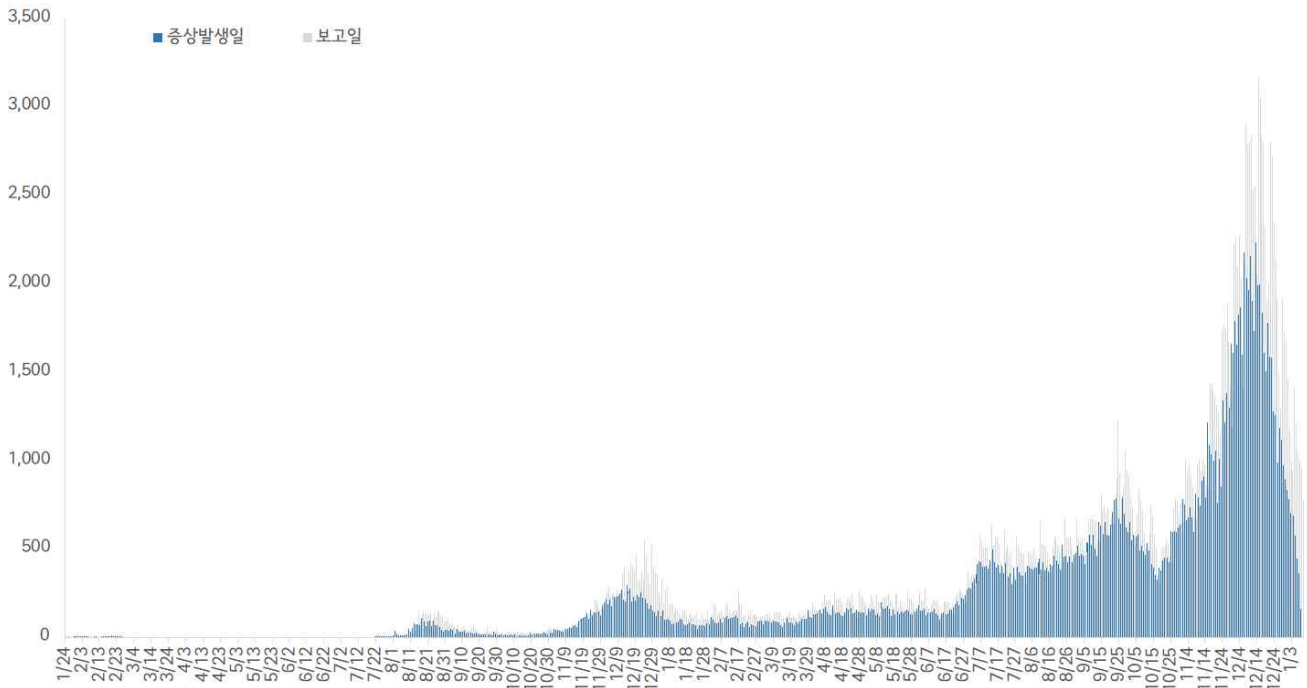
구 분		계	
총 계		1,965	100.0%
성별	남	1,107	56.3%
	여	858	43.7%
연령*	0~9세	1	0.1%
	10~19세	0	0.0%
	20~29세	7	0.4%
	30~39세	7	0.4%
	40~49세	27	1.4%
	50~59세	95	4.8%
	60~69세	344	17.5%
	70~79세	644	32.8%
	≥ 80세	840	42.7%
	< 65세	261	13.3%
	≥ 65세	1,704	86.7%
진단소요일**	증상-확진	평균±표준편차	3.6 ± 3.2
		중위수 (범위)	3.0 (0-31)
	증상-사망	평균±표준편차	20.0 ± 13.7
		중위수 (범위)	17.0 (0-125)
	확진-사망	평균±표준편차	16.4 ± 14.1
		중위수 (범위)	13.0 (0-166)
감염경로	집단발생 관련	634	32.3%
	요양병원 및 시설	376	19.1%
	의료기관	165	8.4%
	다중이용시설	53	2.7%
	종교 관련	14	0.7%
	직장	12	0.6%
	교정시설	3	0.2%
	기타	11	0.6%
	확진자접촉	432	22.0%
	조사 중	896	45.6%
	해외유입	3	0.2%

※ 연령* 설정 시 사망당시 연령으로 산출

※ 진단소요일** 설정 시 사후에 확진된 183명은 제외하고 산출

- 증상발생일 및 보고일 기준 발생 추이(2022. 01. 09. 24시 기준)

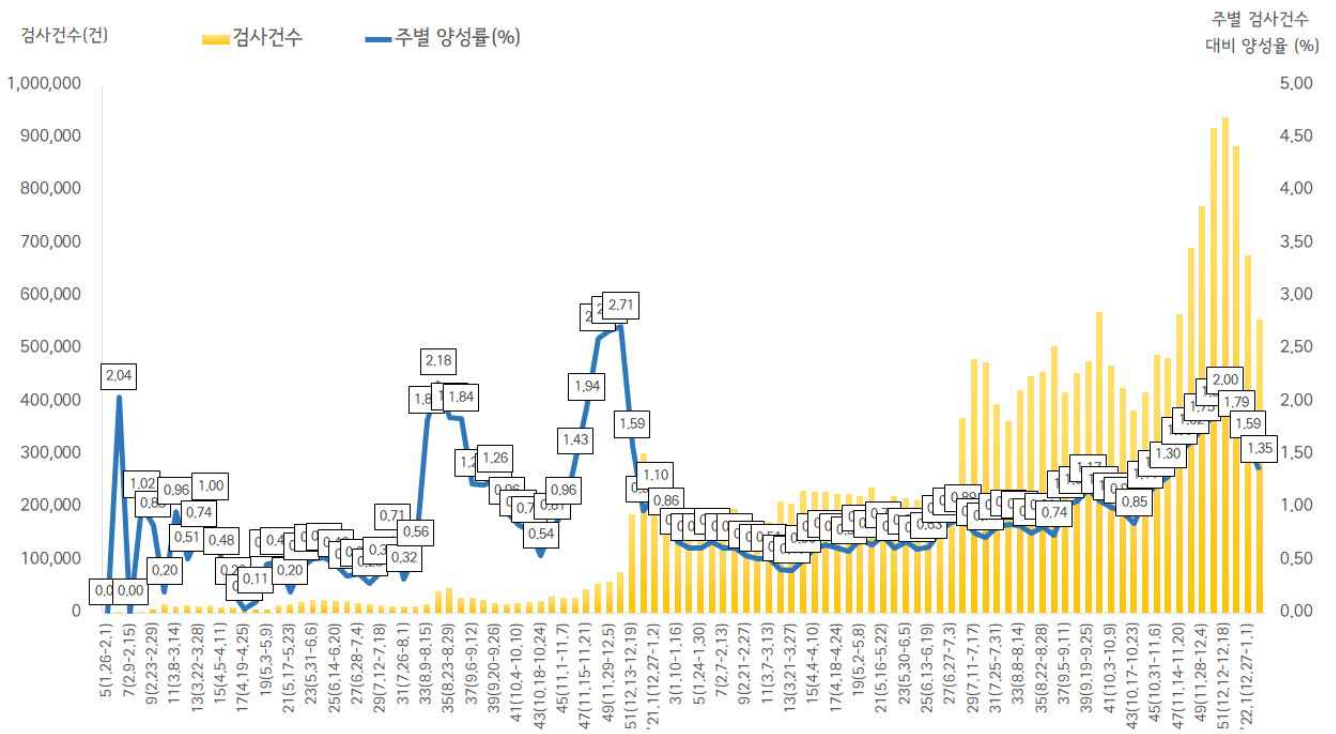
* 분석대상 증상발생일과 보고일이 모두 확인된 177,833명(무증상 및 증상발생일 모름 등 58,359명 제외)



서울시 코로나19 확진자 일별 분포 현황

- 주별 검사건수 및 확진환자 양성률(2022. 01. 09. 24시 기준)

* 금주 556,491건 중 7,540명 확진, 검사 수 대비 양성률 1.35%



서울시 코로나19 확진자 주별 검사현황 및 양성률

● 인구학적 특성별 발생 현황 (2022. 01. 09. 24시 기준)

- (성별) 남성이 51.5%로 여성보다 높음
- (연령별) 확진자의 평균 연령은 42.6세 (중위연령 43.0세, 범위 1-108세)로 20-50대가 59.0%이고, 10만명당 확진자수는 60대 3,140.81명, 10대 2,572.13명, 70대 2,494.71명 순이며, 사망 1,965명(10대 미만 1명, 20대 7명, 30대 7명, 40대 27명, 50대 96명, 60대 344명, 70대 642명, 80세 이상 841명) 치명률 0.8% (80세 이상 12.8%)

(단위: 명, %)

구분	확진자	10만명당 확진자수	장기입원자	퇴원자	퇴원자 평균 입원일 (일)	사망자	치명률	
계	236,192 (100.0)	2,477.52	10,869 (4.6)	190,067 (80.5)	11.4	1,965	0.8	
성 별	남성	121,630 (51.5)	2,619.84	5,878 (4.8)	97,992 (80.6)	11.5	1,105	0.9
	여성	114,562 (48.5)	2,342.42	4,991 (4.4)	92,075 (80.4)	11.4	860	0.8
연 령	0-9	15,850 (6.7)	2,467.38	777 (4.9)	11,384 (71.8)	10.7	1	0.0
	10-19	20,505 (8.7)	2,572.13	903 (4.4)	16,156 (78.8)	10.7	0	0.0
	20-29	35,244 (14.9)	2,433.27	1,224 (3.5)	30,035 (85.2)	10.9	7	0.0
	30-39	35,084 (14.9)	2,376.46	1,447 (4.1)	28,687 (81.8)	11.0	7	0.0
	40-49	33,758 (14.3)	2,226.99	1,220 (3.6)	27,511 (81.5)	11.4	27	0.1
	50-59	35,119 (14.9)	2,348.99	1,402 (4.0)	29,090 (82.8)	11.6	96	0.3
	60-69	37,228 (15.8)	3,140.81	2,105 (5.7)	29,451 (79.1)	11.7	344	0.9
	70-79	16,853 (7.1)	2,494.71	1,220 (7.2)	13,195 (78.3)	13.1	642	3.8
	80이상	6,551 (2.8)	2,203.38	571 (8.7)	4,558 (69.6)	15.2	841	12.8

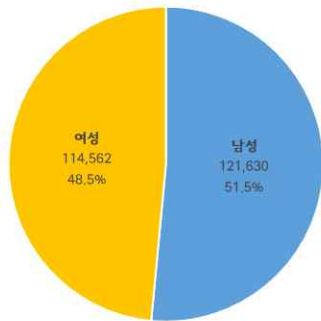
※ 치명률= 사망자수/확진자수 × 100

※ 장기입원자 = 입원 35일 이상 확진자

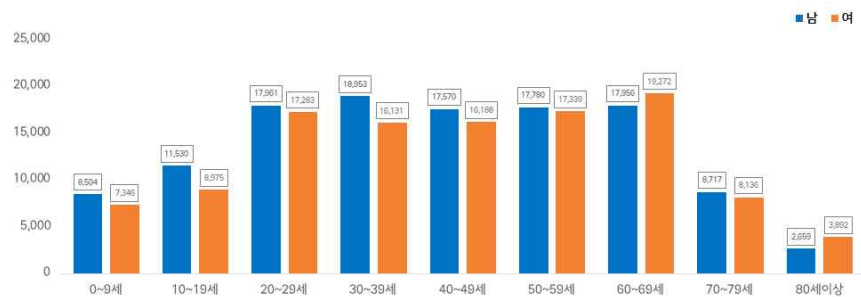
※ 평균 입원일= (퇴원자 입원일의 합계)/(전체 퇴원자수)

※ 인구 10만명당 발생률은 통계청에서 제공하는 2020년 행정구역별 연앙인구 기준.

- 성별·연령별 분포 현황

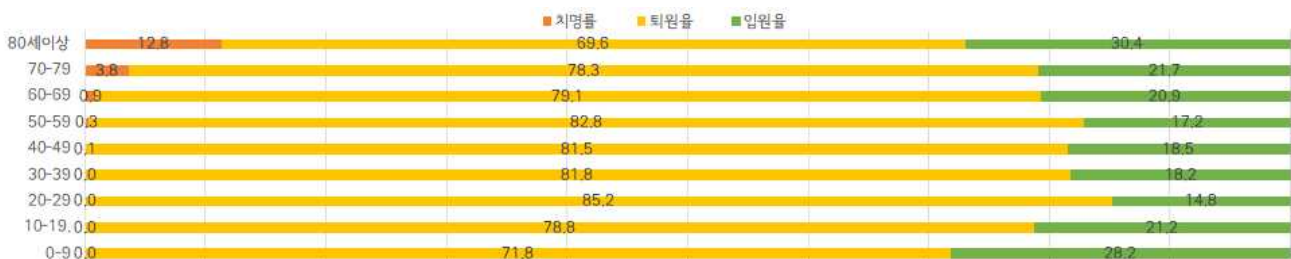


성별



연령별

- 연령별 확진자 치료현황



서울시 코로나19 연령별 확진자 치료 현황

- 최근 4주간 주별 발생현황(보고일 기준)

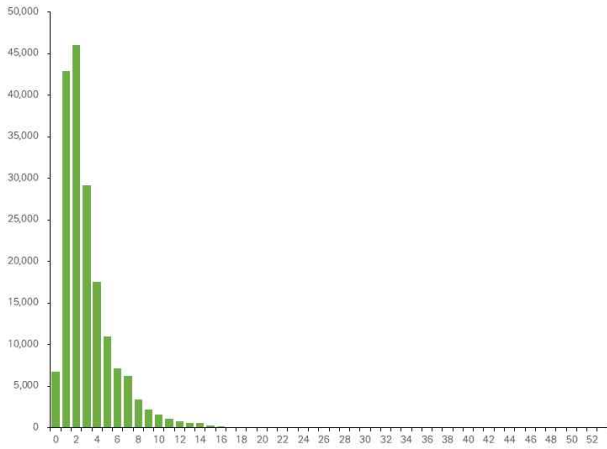
(단위: 명, %)

구분		52주(12.19.-12.25.)	'22.1주(12.26.-1.1.)	2주(1.2.-1.8.)	3주(1.9.)
계		15,806	10,731	7,540	781
10만명당 확진자수		165.8	112.6	79.1	8.2
일평균 확진자수		2,258.0	1,533.0	1,077.1	781.0
성별	남성	7,862 (49.7)	5,430 (50.6)	3,836 (50.9)	392 (50.2)
	여성	7,944 (50.3)	5,301 (49.4)	3,704 (49.1)	389 (49.8)
연령	0-9	1,644 (10.4)	1,205 (11.2)	702 (9.3)	101 (12.9)
	10-19	1,580 (10.0)	1,057 (9.8)	780 (10.3)	79 (10.1)
	20-29	1,845 (11.7)	1,406 (13.1)	1,207 (16.0)	117 (15.0)
	30-39	2,299 (14.5)	1,626 (15.2)	1,262 (16.7)	131 (16.8)
	40-49	2,249 (14.2)	1,620 (15.1)	1,229 (16.3)	116 (14.9)
	50-59	2,253 (14.3)	1,577 (14.7)	1,031 (13.7)	106 (13.6)
	60-69	2,683 (17.0)	1,543 (14.4)	879 (11.7)	90 (11.5)
	70-79	900 (5.7)	500 (4.7)	307 (4.1)	23 (2.9)
	80이상	353 (2.2)	197 (1.8)	143 (1.9)	18 (2.3)
65세 이상		2,424 (15.3)	1,370 (12.8)	823 (10.9)	79 (10.1)
사망자 총계		178 (1.1)	158 (1.5)	116 (1.5)	10 (1.3)
무증상자		3,762 (23.8)	2,727 (25.4)	1,986 (26.3)	232 (29.7)
감염경로 조사중		7,651 (48.4)	4,606 (42.9)	3,167 (42.0)	285 (36.5)

● 진단소요일 (2022. 01. 09. 24시 기준)

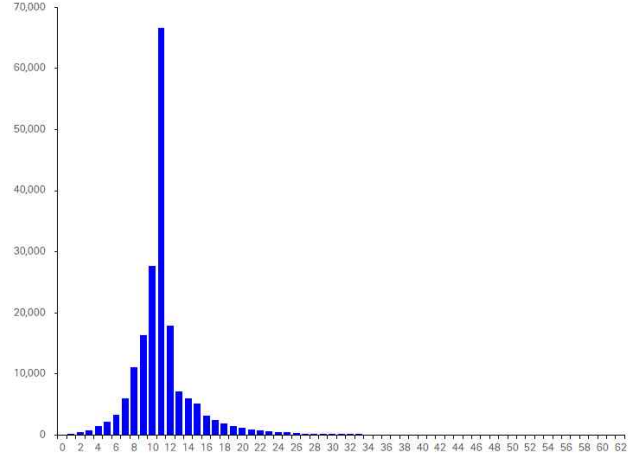
- 증상발생일부터 확진일까지 평균 3.1일(중앙값 2일)소요, 확진일부터 퇴원일까지 평균 11.5일 (중앙값 11일)소요

※증상발생일 확진일이 모두 확인 된 177,849명 산출

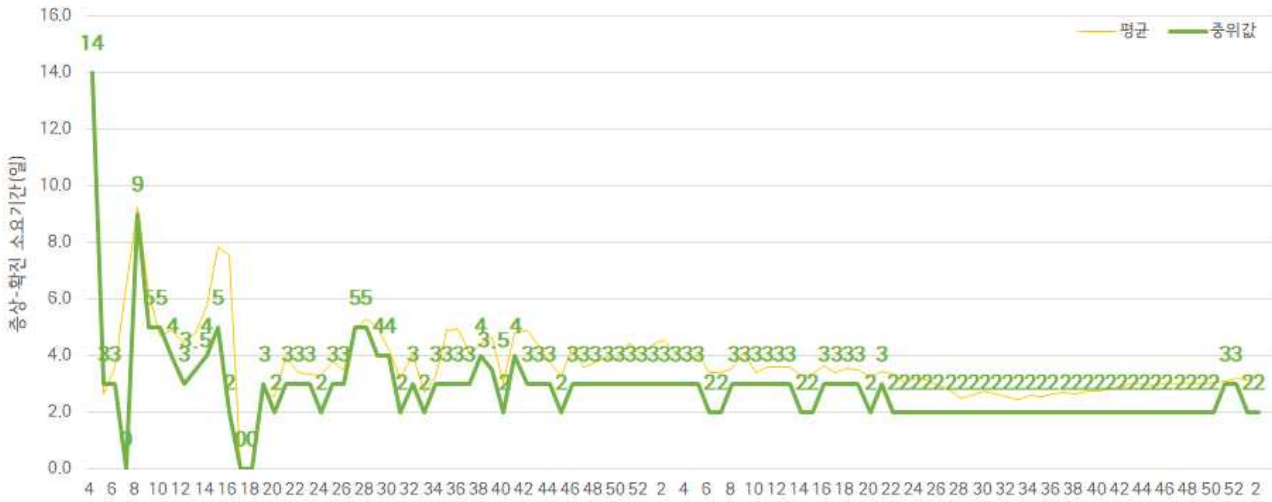


증상발생일 - 확진일 소요기간

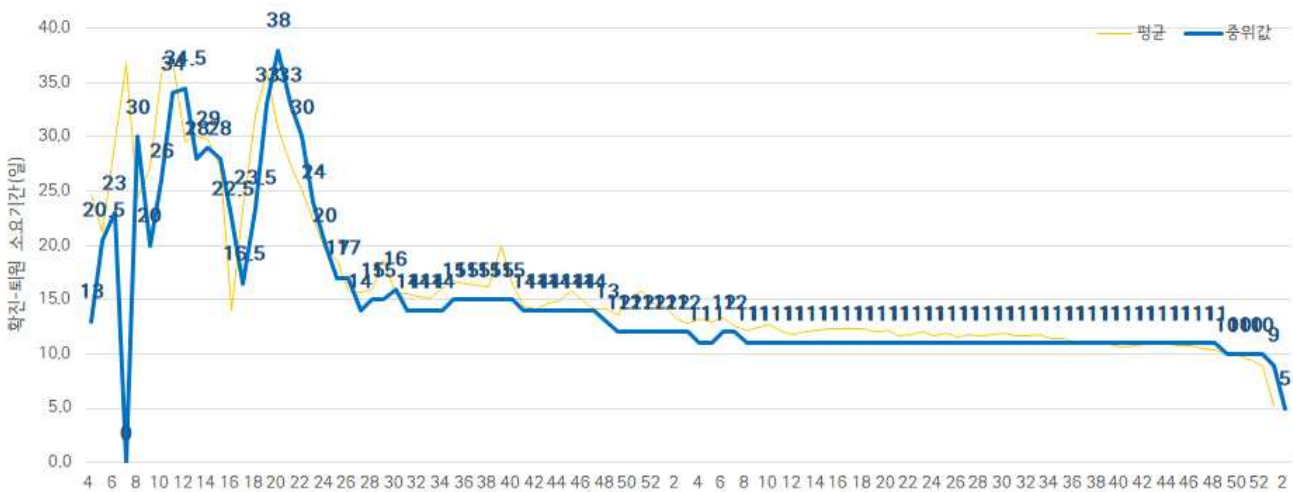
※퇴원자 중 확진일 퇴원일이 모두 확인 된 190,067명 산출



확진일 - 퇴원일 소요기간



주별 증상발생일 - 확진일 소요기간



주별 확진일 - 퇴원일 소요기간

● 자치구별 발생 현황(발생구 기준) (2022. 01. 09. 24시 기준)

- 송파구 발생이 6.1%(14,322명)로 가장 높았으며, 강남구 5.6%(13,121명), 관악구 5.0%(11,730명) 순이었음
- 인구 10만명당 확진자수는 중구가 3,192.90명으로 가장 많았고, 영등포구 2,974.68명, 동대문구 2,915.33명 순이었음

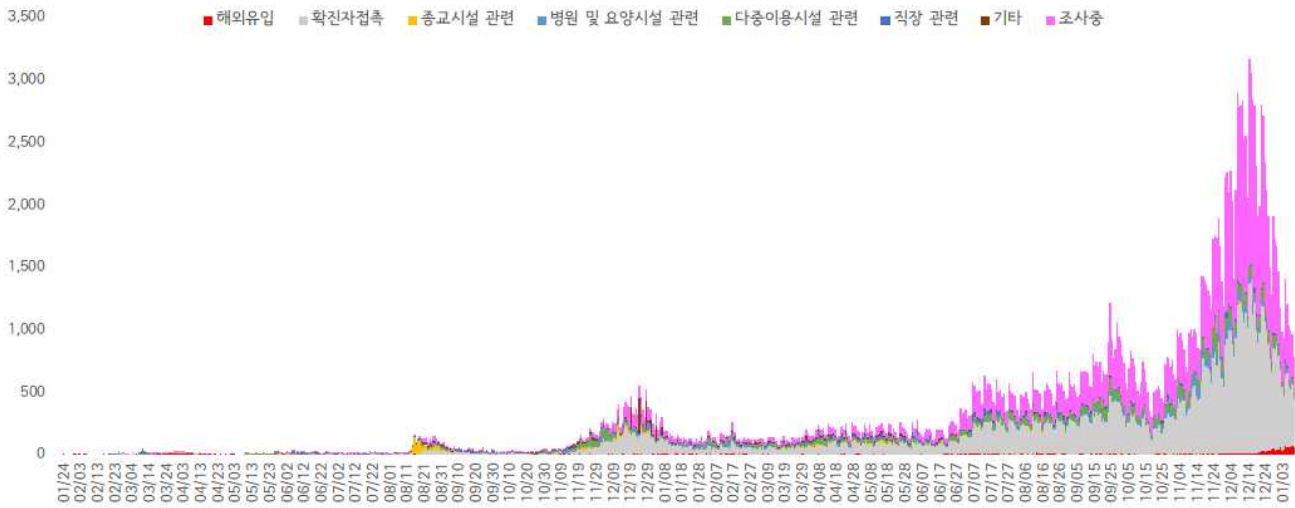
구분	누적			신규		
	확진자수(명)	분율(%)	10만명당 확진자수*	확진자수(명)	분율(%)	10만명당 확진자수*
종로구	4,158	(1.8)	2,870.25	15	(1.9)	10.35
중구	3,880	(1.6)	3,192.90	22	(2.8)	18.10
용산구	5,570	(2.4)	2,538.70	24	(3.1)	10.94
성동구	5,998	(2.5)	2,055.23	21	(2.7)	7.20
광진구	7,404	(3.1)	2,153.68	29	(3.7)	8.44
동대문구	9,848	(4.2)	2,915.33	43	(5.5)	12.73
중랑구	8,933	(3.8)	2,289.15	27	(3.5)	6.92
성북구	9,923	(4.2)	2,295.90	40	(5.1)	9.25
강북구	6,990	(3.0)	2,287.97	17	(2.2)	5.56
도봉구	7,053	(3.0)	2,169.82	20	(2.6)	6.15
노원구	10,203	(4.3)	1,953.72	28	(3.6)	5.36
은평구	10,062	(4.3)	2,132.20	28	(3.6)	5.93
서대문구	6,409	(2.7)	2,107.71	10	(1.3)	3.29
마포구	7,941	(3.4)	2,173.28	26	(3.3)	7.12
양천구	8,431	(3.6)	1,869.52	25	(3.2)	5.54
강서구	10,855	(4.6)	1,874.34	33	(4.2)	5.70
구로구	11,166	(4.7)	2,785.13	46	(5.9)	11.47
금천구	6,073	(2.6)	2,659.61	21	(2.7)	9.20
영등포구	10,895	(4.6)	2,974.68	13	(1.7)	3.55
동작구	9,116	(3.9)	2,350.34	24	(3.1)	6.19
관악구 ³⁾	11,730	(5.0)	2,394.86	36	(4.6)	7.35
서초구	8,753	(3.7)	2,085.96	33	(4.2)	7.86
강남구 ²⁾	13,121	(5.6)	2,475.07	48	(6.1)	9.05
송파구 ¹⁾	14,322	(6.1)	2,160.71	55	(7.0)	8.30
강동구	9,741	(4.1)	2,205.18	32	(4.1)	7.24

- 1) 송파구: 다중이용시설 관련 1,769명, 병원 및 요양시설 398명, 직장 관련 289명, 종교시설 관련 183명 등
- 2) 강남구: 다중이용시설 관련 998명, 직장 관련 342명, 병원 및 요양시설 231명
- 3) 관악구: 다중이용시설 관련 675명, 직장 관련 386명, 병원 및 요양시설 338명, 종교시설 관련 107명 등

※ 인구 10만명당 확진자수는 통계청에서 제공하는 2020년 행정구역별 연앙인구를 기준으로 함(기타 17,547명 제외)

● **주요 감염경로별 발생 현황** (2022. 01. 09. 24시 기준)

- 주요 감염경로별 발생률은 확진자 접촉이 43.7%(103,178명)로 가장 높았으며, 다중이용시설 관련 6.8%(16,103명), 병원 및 요양시설 관련 3.5%(8,260명), 직장 관련 2.6%(6,066명), 종교시설 관련 1.3%(2,960명), 해외유입 1.3%(3,049명) 순이었음



<서울시 코로나19 감염경로 조사중 확진자 주별 분포 현황(명, 보고일 기준)>

● **감염경로 조사중 환자 현황** (2022. 01. 09. 24시 기준)

- 확진자 총 236,192명 중 감염경로 '조사중' 93,439명(39.6%) 보고됨

성별/연령별 확진자,경로 조사자 분포 현황

(단위: 명)

구분	합계	성별		연령(세)								
		남	여	0-9	10-19	20-29	30-39	40-49	50-59	60-69	70-79	80이상
확진자 (%)	236,192	121,630	114,562	15,850	20,505	35,244	35,084	33,758	35,119	37,228	16,853	6,551
	(100.0)	(51.5)	(48.5)	(6.7)	(8.7)	(14.9)	(14.9)	(14.3)	(14.9)	(15.8)	(7.1)	(2.8)
경로 조사중(%)	93,439	50,177	43,262	3,394	6,542	15,876	15,199	13,218	13,612	16,084	7,451	2,063
	(39.6)	(41.3)	(37.8)	(21.4)	(31.9)	(45.0)	(43.3)	(39.2)	(38.8)	(43.2)	(44.2)	(31.5)

※ 타시도6,123건 강남구5,467건 영등포구4,970건 관악구4,766건 구로구4,428건 성북구3,972건 강동구3,905건 강서구3,876건 노원구3,803건 동대문구3,733건 은평구3,708건 강북구3,217건 중랑구3,126건 서초구3,120건 동작구3,102건 마포구3,028건 양천구2,896건 도봉구2,621건 금천구2,556건 성동구2,553건 광진구2,483건 서대문구2,450건 가타2,308건 종로구2,075건 용산구2,002건 등 (기타 8,431건 제외)

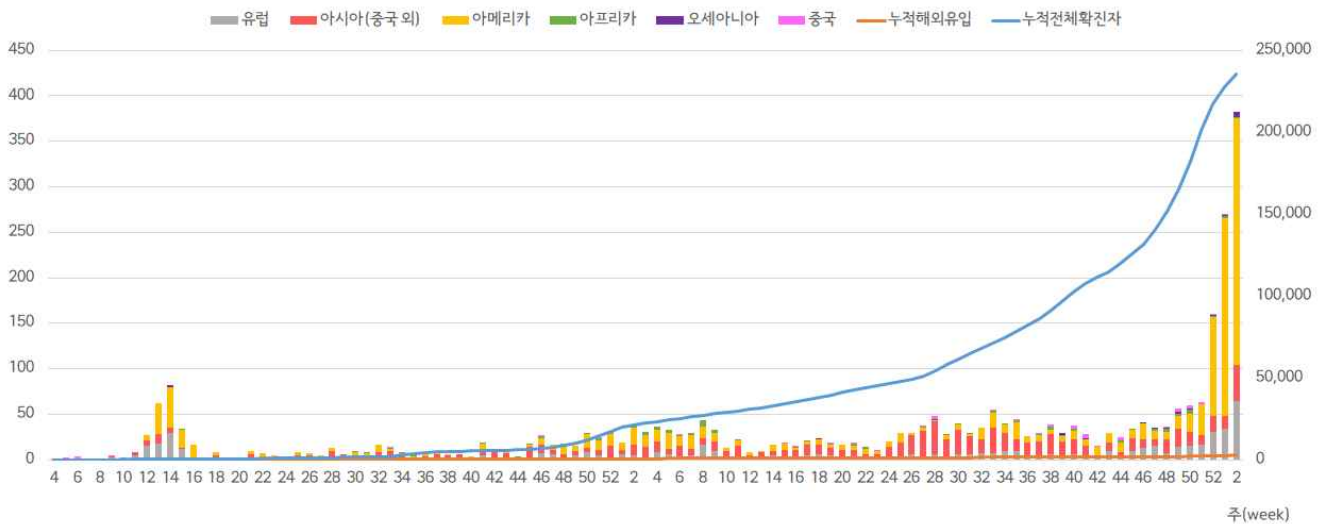
● 해외 유입 현황 (2022. 01. 09. 24시 기준)

- 해외유입 사례로 추정되는 누적 확진자수 3,049명(1.3%)
- 주요 국외유입 분포는 아시아(중국 외) 30.4%, 아메리카 44.2%, 유럽 19.6%순임

코로나19 해외유입 확진자 분포 현황

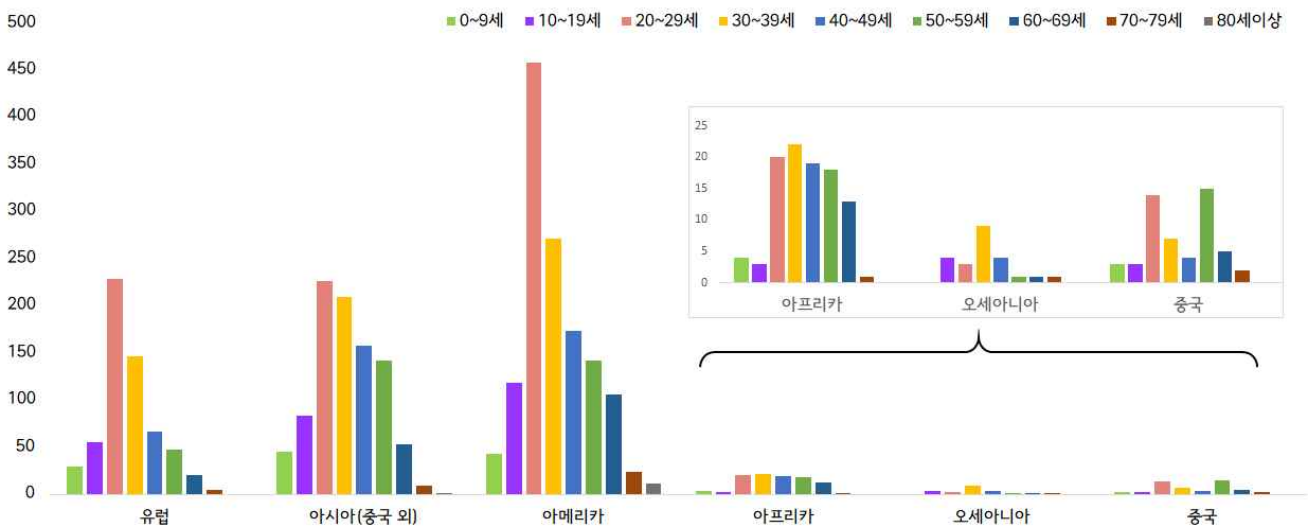
(단위: 명)

구분	유럽	아시아 (중국 외)	아메리카	아프리카	오세아니아	중국	합계
누계	599	927	1347	100	23	53	3,049
증가현황	+11	+11	+35	+4	+1	+1	+63
백분율(%)	(19.6)	(30.4)	(44.2)	(3.3)	(0.8)	(1.7)	(100.0)



서울시 코로나19 신규·누적 해외유입 확진자 현황(명, 보고일 기준)

- 연령별 해외유입 현황 분포



서울시 코로나19 연령별 해외유입 확진자 현황(명, 보고일 기준)

● 무증상자 발생현황 (2022. 01. 09. 24시 기준)

- 전체 확진자 중 무증상자는 55,978명이며, 남성이 55.2%로 여성보다 높음
- 무증상 확진자의 평균 연령은 44.8세(중위연령 48.0세, 범위 1-106세)로 20-50대가 52.1%이며, 사망 557명(20대 1명, 30대 2명, 40대 14명, 50대 24명, 60대 70명, 70대 164명, 80세 이상 282명)임 - 치명률 1.0% (80세 이상 11.3%)

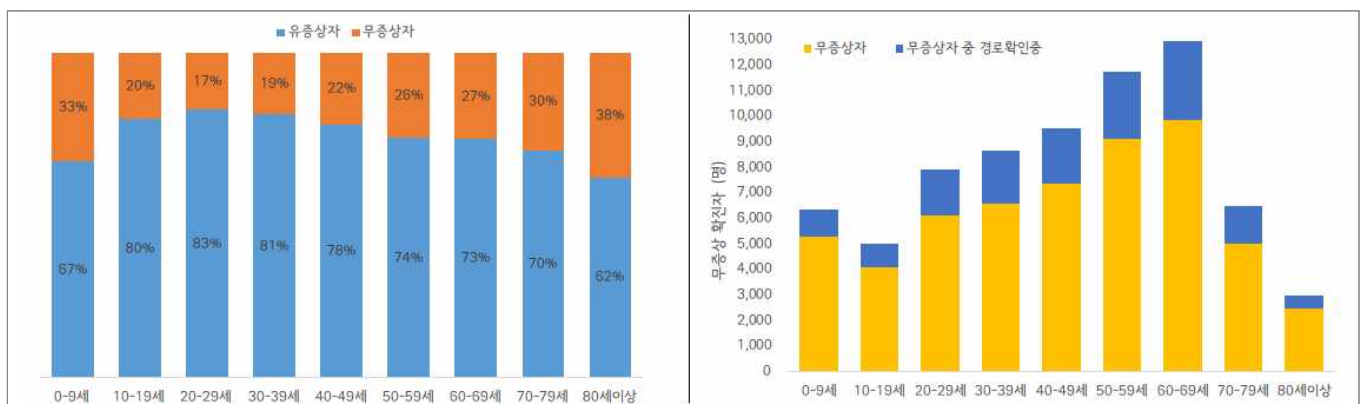
(단위: 명, %)

구분		무증상자	감염경로 조사중	퇴원자	사망자	치명률
계		55,978 (100.0)	15,773 (28.2)	43,372 (77.5)	557	1.0
성별	남성	30,902 (55.2)	8,900 (28.8)	23,969 (77.6)	321	1.0
	여성	25,076 (44.8)	6,873 (27.4)	19,403 (77.4)	236	0.9
연령	0-9	5,288 (9.4)	1,053 (19.9)	3,720 (70.3)	0	0.0
	10-19	4,099 (7.3)	925 (22.6)	3,009 (73.4)	0	0.0
	20-29	6,114 (10.9)	1,829 (29.9)	5,016 (82.0)	1	0.0
	30-39	6,576 (11.7)	2,098 (31.9)	5,105 (77.6)	2	0.0
	40-49	7,368 (13.2)	2,160 (29.3)	5,790 (78.6)	14	0.2
	50-59	9,137 (16.3)	2,634 (28.8)	7,435 (81.4)	24	0.3
	60-69	9,869 (17.6)	3,079 (31.2)	7,650 (77.5)	70	0.7
	70-79	5,029 (9.0)	1,485 (29.5)	3,899 (77.5)	164	3.3
80이상	2,498 (4.5)	510 (20.4)	1,748 (70.0)	282	11.3	

※ 치명률= 사망자수/무증상 확진자수×100; 확진 당시 기초역학조사서 상 무증상자



<서울시 코로나19 주별 무증상 확진자 누적 현황(명, 보고일 기준)>



<서울시 코로나19 연령별 무증상 확진자 현황>

● **접촉자 관리 현황** (2022. 01. 09. 24시 기준)

- 서울시 관리 누적 접촉자는 938,184명으로, 그 중 검사결과 양성으로 확진된 사례는 10.2%(95,506명)임

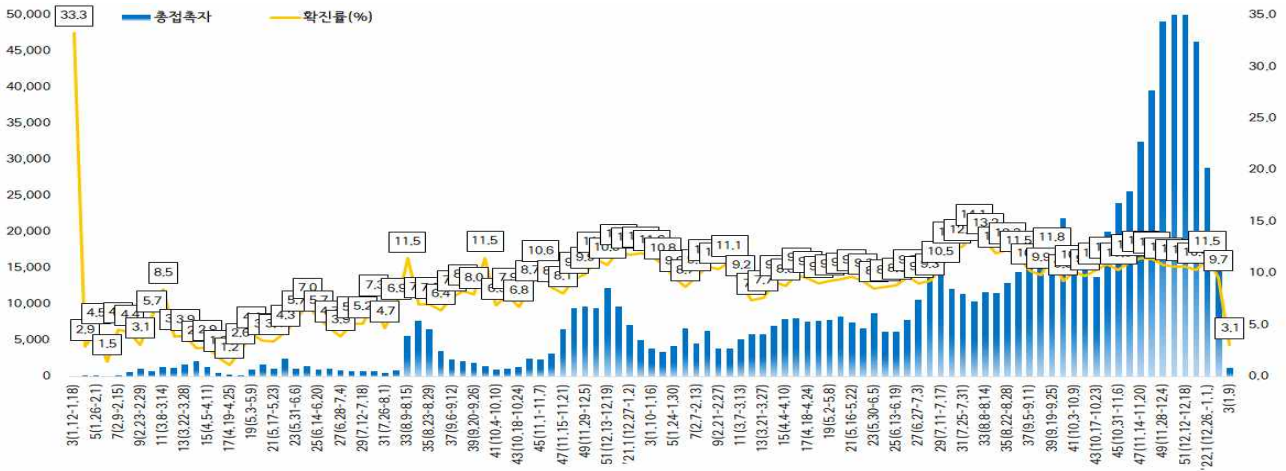
서울시 성별, 연령별 코로나19 접촉자 분포 현황

(단위: 명)

구분	합계	성별		연령(세)								
		남	여	0-9	10-19	20-29	30-39	40-49	50-59	60-69	70-79	80이상
누계	938,184	474,238	463,946	121,911	171,040	137,923	132,497	124,375	117,768	83,854	33,075	15,741
(%)	(100.0)	(50.5)	(49.5)	(13.0)	(18.2)	(14.7)	(14.1)	(13.3)	(12.6)	(8.9)	(3.5)	(1.7)
확진자	96,506	46,596	49,910	11,504	12,903	11,956	12,596	13,532	12,568	12,616	5,908	2,923
(%)	(10.3)	(9.8)	(10.8)	(9.4)	(7.5)	(8.7)	(9.5)	(10.9)	(10.7)	(15.0)	(17.9)	(18.6)

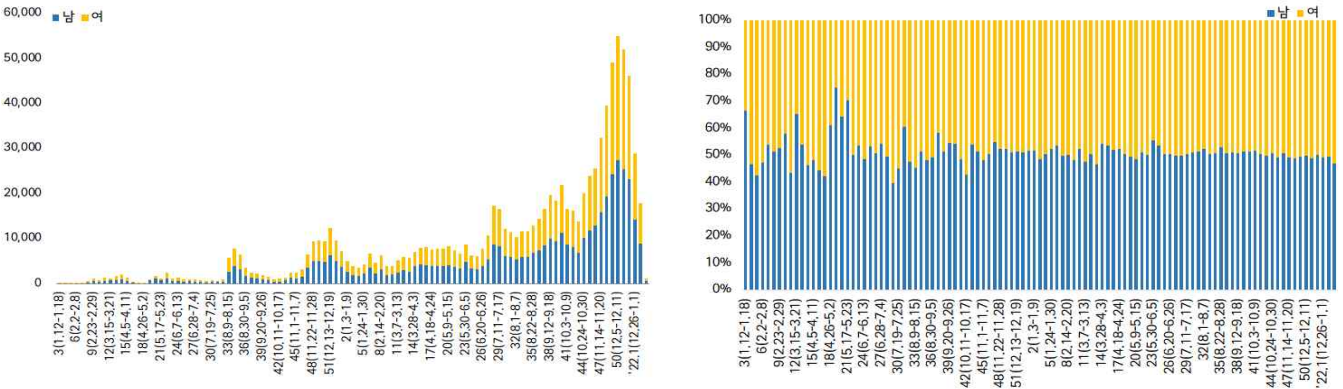
※ 접촉자 중 확진자수(명,%)는 질병보건통합관리시스템(is.cdc.go.kr)에 등록된 접촉자 데이터를 기준으로 함.

- **주별 접촉자 발생 현황**



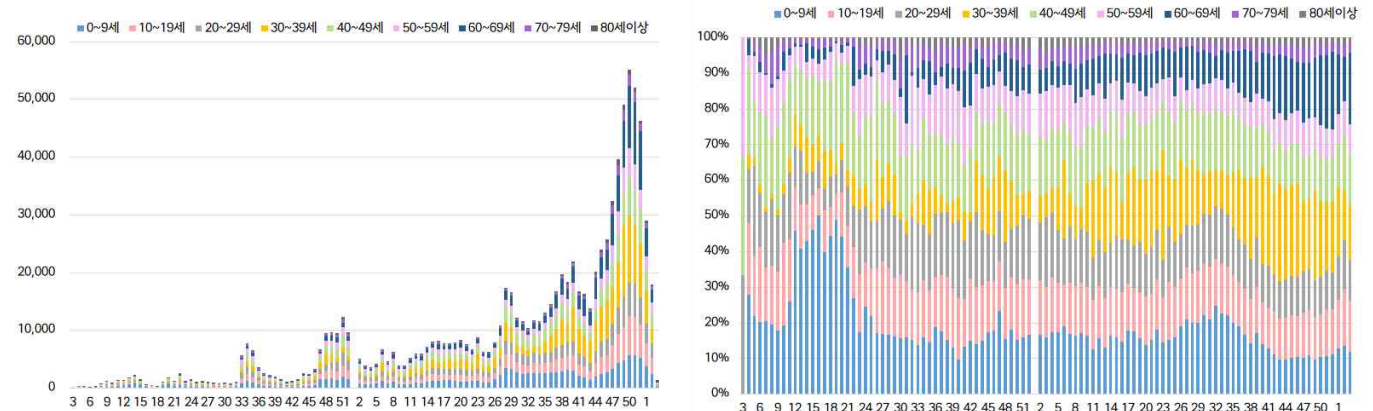
서울시 코로나19 주별 접촉자 현황 및 확진율(명, %, 최종접촉일 기준)

- **성별 접촉자 발생 현황**



서울시 코로나19 성별 분포(명, %, 최종접촉일 기준)

- **연령별 접촉자 발생 현황**



서울시 코로나19 연령별 분포(명, %, 최종접촉일 기준)

● 서울시 전체 선별진료소 지정 현황 (2022. 01. 10. 19시 서울시 일일상황보고 기준)

(단위 : 개소)

합계	자치구			의료기관					차량 이동식	이동 검체 채취반
	소계	보건소 내	보건소 외(상담소)	소계	국가지정	지역거점	국공립 병원	민간병원		
83	37	35	2	46	5	6	8	27	0	0

● 총괄 선별진료소 검체 운영 현황

(단위 : 건)

구 분	총 누계	주간 계	1.4.(화)	1.5.(수)	1.6.(목)	1.7.(금)	1.8.(토)	1.9.(일)	1.10.(월)
계	11,454,527	226,868	33,477	35,239	33,970	36,839	26,800	25,747	33,917
평 균	166,007.6	3,287.9	485.2	510.7	492.3	533.9	388.4	373.1	491.6

● 보건소 선별진료소(25개 자치구) 검체 검사 현황

(단위 : 건)

구 분	총 누계	주간 계	1.4.(화)	1.5.(수)	1.6.(목)	1.7.(금)	1.8.(토)	1.9.(일)	1.10.(월)
계	9,340,460	183,225	26,586	28,362	27,114	30,473	22,142	22,121	26,427
평 균	373,618.4	7,329.0	1063.4	1134.5	1084.6	1218.9	885.7	884.8	1057.1
최고	강남구	강남구	강남구	강남구	강남구	강남구	강남구	강남구	강남구
	821,094	17,496	2,560	2,663	2,578	3,195	1,900	1,903	2,613
최저	양천구	양천구	양천구	양천구	양천구	노원구	종로구	노원구	양천구
	141,603	2,643	351	340	358	407	285	274	273

● 의료기관 선별진료소(44개소) 검체 검사 현황

(단위 : 건)

구 분	총 누계	주간 계	1.4.(화)	1.5.(수)	1.6.(목)	1.7.(금)	1.8.(토)	1.9.(일)	1.10.(월)
계	2,114,067	43,643	6,891	6,877	6,856	6,366	4,658	3,626	7,490
평 균	48,047.0	991.9	156.6	156.3	155.8	144.7	105.9	824	170.2
최고	아산병원	아산병원	아산병원	아산병원	아산병원	삼성서울 병원	아산병원	아산병원	아산병원
	527,587	9,457	1,299	1,423	1,352	704	1,985	1,194	1,563
최저	명지성모 병원	서울특별시 동부병원	서울특별시 은평병원	서울특별시 은평병원	명지성모 병원	서울특별시 은평병원	서울특별시 어린이병원 외 5개소	서울특별시 어린이병원 외 4개소	순천향의대 부속수천향 병원
	1356	26	2	2	3	1	0	0	4

● 국내 코로나19 확진자 현황

국내 코로나19 확진자 성별·연령별 발생현황 (01.11. 0시 기준, 누적 670,483명)

구분		금일 신규	(%)	확진자 누계	(%)	인구10만명당 발생률
계		3,097	(100)	670,483	(100)	1,298
성별	남성	1,575	(50.86)	348,275	(51.94)	1,353
	여성	1,522	(49.14)	322,208	(48.06)	1,244
연령	80세 이상	42	(1.36)	21,335	(3.18)	1,012
	70-79	83	(2.68)	39,813	(5.94)	1,072
	60-69	256	(8.27)	93,968	(14.01)	1,312
	50-59	330	(10.66)	96,561	(14.40)	1,118
	40-49	513	(16.56)	98,436	(14.68)	1,205
	30-39	481	(15.53)	97,893	(14.60)	1,456
	20-29	506	(16.34)	100,080	(14.93)	1,504
	10-19	461	(14.89)	67,975	(10.14)	1,443
	0-9	425	(13.72)	54,422	(8.12)	1,447

* 성별·연령별 '20.1월 이후 누적 확진자수/성별·연령별 인구('20.12월 행정안전부 주민등록인구현황 기준)

※ 역학조사 결과 변동 가능, 코로나바이러스감염증-19 누리집(ncov.mohw.go.kr)에서 일자별 전체 확진자 현황 다운로드 가능

국내 코로나19 확진자 지역별 발생현황 (01.11. 0시 기준, 3,097명)

지역	금일 신규		확진자 누계	(%)	인구10만명당 발생률
	국내 발생	해외 유입			
서울	670	85	236,946 ¹⁾	(35.30)	2,492
부산	108	7	27,130	(4.00)	810
대구	66	5	24,218 ¹⁾	(3.60)	1,015
인천	140	14	38,955	(5.80)	1,321
광주	175	1	9,090	(1.40)	631
대전	34	9	12,741	(1.90)	877
울산	17	5	7,275	(1.10)	649
세종	15	1	2,294	(0.30)	617
경기	1,055	60	199,600	(29.80)	1,471
강원	85	3	13,162	(2.00)	856
충북	53	1	12,134	(1.80)	760
충남	98	7	19,307	(2.90)	911
전북	55	3	10,459	(1.60)	585
전남	87	1	6,874	(1.00)	375
경북	58	2	16,257	(2.40)	619
경남	84	8	21,918	(3.30)	661
제주	13	2	4,846	(0.70)	716
검역	-	70	7,277 ¹⁾	(1.10)	-
총합계	2,813	284	670,483 ¹⁾	(100)	1,298

1) 중복집계로 인한 누계정정[1.8. 0시 기준, 검역 -1(국외 -1), 1.9. 0시 기준, 서울 -1(국외 -1), 1.10. 0시 기준, 대구 -1, 1.10. 0시 기준 검역 -1(국외 -1)]

※ 지역별 '20.1월 이후 누적 확진자수 / 지역별 인구('21.12월 행정안전부 주민등록인구현황 기준)

※※ 신고 기관 주소 환자 수에 대한 발생률로 실제 해당지역 발생률과 차이가 있음

✓ 성별 분포 현황

* 확진자 성별은 남성이 348,275명(51.94%)으로 여성 322,208명(48.06%)보다 높은 비율을 차지함

✓ 연령별 분포 현황

* 확진자의 연령대는 20대에서 100,080명(14.93%)으로 가장 많은 비율을 차지하였으며, 40대 98,436명(14.68%), 30대 97,893명(14.60%), 50대 96,561명(14.40%),순으로 나타남

✓ 지역별 분포 현황

* 전국 확진자 670,483명 중 서울 지역 확진자는 236,946명으로 35.30%를 차지함

● **지역사회 발생 확진자 현황 (2022. 01. 11. 0시 기준)**

- 수도권

구분	1.5.	1.6.	1.7.	1.8.	1.9.	1.10.	1.11.	주간 일 평균	주간 누계	주간 발생률
수도권	3,021	2,919	2,374	2,294	2,143	1,815	1,865	2,347.3	16,431	9.0
서울	1,344	1,150	978	933	890	718	670	954.7	6,683	10.0
인천	261	273	172	193	172	115	140	189.4	1,326	6.4
경기	1,416	1,496	1,224	1,168	1,081	982	1,055	1,203.1	8,422	8.9

(주간 : 01.05일 ~ 01.11일, 단위 : 명)

- ▶ **(서울 동대문구 어린이집 관련)** 1월 8일 첫 확진자 발생, 15명 추가, 총 16명 확진
(구분) 원생 10명(지표포함), 종사자 5명, 가족 1명
- ▶ **(서울 구로구 어린이집 관련)** 1월 8일 첫 확진자 발생, 22명 추가, 총 23명 확진
(구분) 원생 12명(지표포함), 종사자 2명, 가족 9명
- ▶ **(서울 마포구 중학교2 관련)** 1월 7일 첫 확진자 발생, 13명 추가, 총 14명 확진
(구분) 학생 12명(지표포함), 교직원 1명, 가족 1명
- ▶ **(서울 강남구 직장46 관련)** 1월 8일 첫 확진자 발생, 14명 추가, 총 15명 확진
(구분) 종사자 13명(지표포함), 가족 2명
- ▶ **(인천 연수구 주점2 관련)** 1월 3일 첫 확진자 발생, 11명 추가, 총 12명 확진
(구분) 이용자 5명(지표포함), 가족 5명, 지인 1명, 기타 1명
- ▶ **(인천 강화군 고등학교 관련)** 1월 4일 첫 확진자 발생, 15명 추가, 총 16명 확진
(구분) 학생 13명(지표포함), 가족 3명
- ▶ **(경기 이천시 직장 관련)** 1월 8일 첫 확진자 발생, 15명 추가, 총 16명 확진
(구분) 종사자 14명(지표포함), 가족 1명, 조사중 1명
- ▶ **(충남 천안시 종합병원 관련)** 1월 6일 첫 확진자 발생, 11명 추가, 총 12명 확진
(구분) 환자 8명(지표포함), 간병인 4명
- ▶ **(충남 서산시 PC방 관련)** 1월 6일 첫 확진자 발생, 12명 추가, 총 13명 확진
(구분) 이용자 1명(지표환자), 학생 9명, 가족 3명
- ▶ **(충남 계룡시 군부대 관련)** 1월 6일 첫 확진자 발생, 10명 추가, 총 11명 확진
(구분) 군인 5명(지표포함), 가족 3명, 기타 3명
- ▶ **(광주 광산구 물류센터2 관련)** 1월 5일 첫 확진자 발생, 16명 추가, 총 17명 확진
(구분) 종사자 9명(지표포함), 가족 4명, 기타 4명
- ▶ **(전북 군산시 아동센터 관련)** 1월 8일 첫 확진자 발생, 14명 추가, 총 15명 확진
(구분) 입소자 5명(지표포함), 종사자 2명, 가족 6명, 지인 2명
- ▶ **(전북 정읍시 육가공업체 관련)** 1월 6일 첫 확진자 발생, 20명 추가, 총 21명 확진
(구분) 지인 3명(지표포함), 종사자 11명, 가족 6명, 기타 1명

- ▶ **(전남 목포시 고등학교 관련)** 1월 4일 첫 확진자 발생, 11명 추가, 총 12명 확진
(구분) 가족 3명(지표포함), 학생 6명, 지인 1명, 기타 2명
- ▶ **(전남 목포시 영어학원/유치원 관련)** 1월 8일 첫 확진자 발생, 20명 추가, 총 21명 확진
(구분) 지인 3명(지표포함), 종사자 11명, 가족 7명
- ▶ **(대구 달서구 일반주점 관련)** 1월 5일 첫 확진자 발생, 14명 추가, 총 15명 확진
(구분) 이용자 6명(지표포함), 종사자 5명, 가족 3명, 지인 1명
- ▶ **(대구 달서구 지인모임9 관련)** 1월 7일 첫 확진자 발생, 21명 추가, 총 22명 확진
(구분) 지인 11명(지표포함), 가족 5명, 동료 5명, 기타 1명
- ▶ **(대구 달서구 지인모임10 관련)** 1월 7일 첫 확진자 발생, 13명 추가, 총 14명 확진
(구분) 지인 5명(지표포함), 가족 6명, 동료 3명
- ▶ **(대구 북구 교육시설 관련)** 접촉자 추적관리 중 27명 추가, 총 569명 확진
(구분) 종사자 30명(지표포함), 원생 143명, 가족 304명, 기타 69명, 유흥주점 관련 16명, 지인 7명
- ▶ **(부산 동구 시장3 관련)** 1월 4일 첫 확진자 발생, 11명 추가, 총 12명 확진
(구분) 종사자 8명(지표포함), 가족 4명
- ▶ **(강원 원주시 어린이집4 관련)** 1월 7일 첫 확진자 발생, 13명 추가, 총 14명 확진
(구분) 가족 6명(지표포함), 원생 7명, 종사자 1명

해외 현황

● 국외 발생 현황

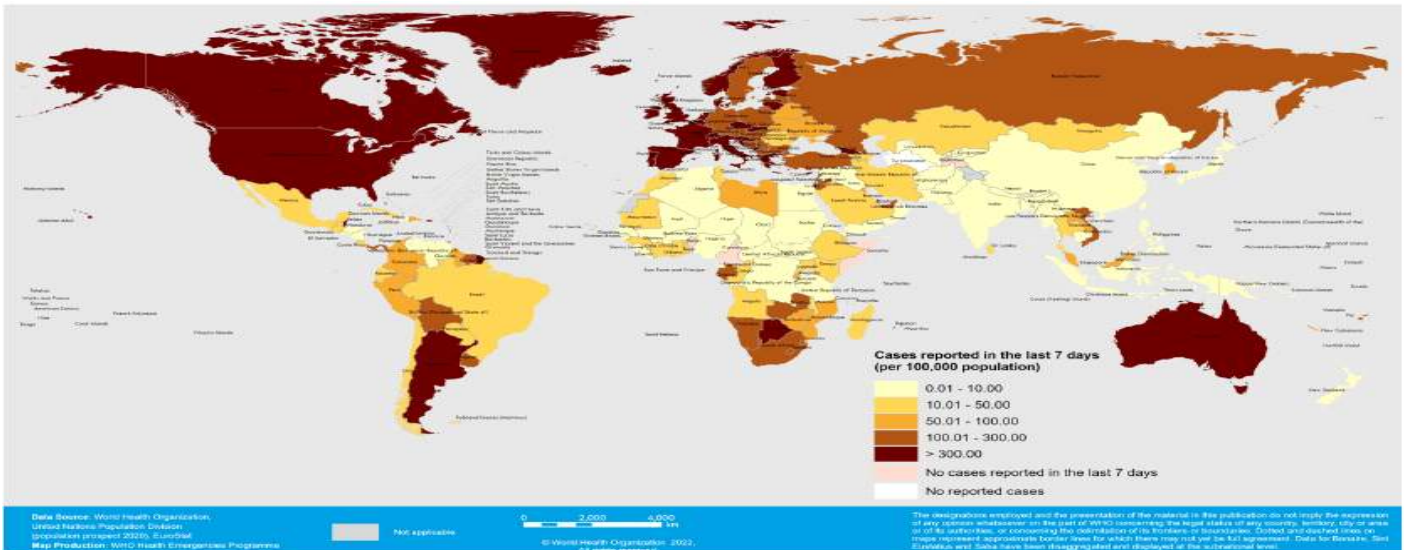
- 01. 11. 09시 까지 보고된 국외 총 확진자수는 **305,243,313명**으로 전일대비 **2.34% 증가**함
- 이 중 **5,480,213명** 사망하여 치명률은 **1.80%**로 확인됨

국외 코로나19 치명률 현황 (2021. 01. 11. 9시 최신기준) (출처) 질병관리청

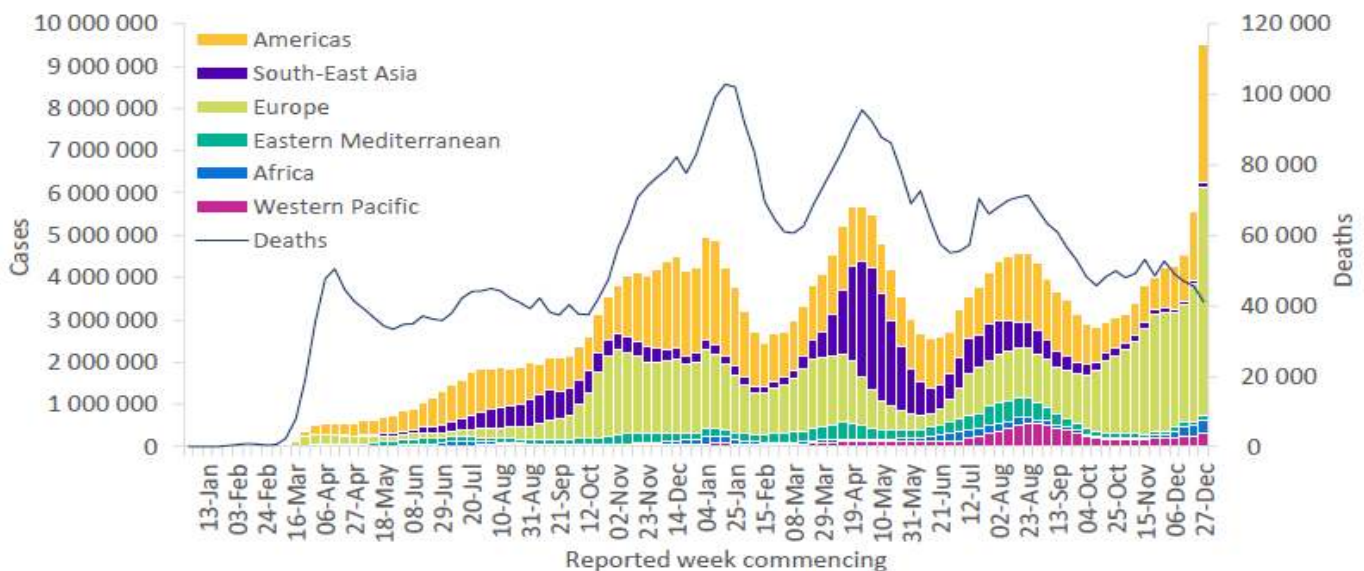
국가 및 지역	확진자수(%)		사망자수(%)		치명률(%)	증가율(%) *전일 대비
아시아	59,361,662	19.45%	932,086	17.01%	1.57%	1.20%
중동	17,154,681	5.62%	285,763	5.21%	1.67%	1.28%
아메리카	110,679,278	36.26%	2,422,229	44.20%	2.19%	2.28%
유럽	108,264,431	35.47%	1,666,473	30.41%	1.54%	3.07%
오세아니아	1,030,954	0.34%	3,718	0.07%	0.36%	30.44%
아프리카	7,384,509	2.42%	156,705	2.86%	2.12%	1.20%
기타	1,367,798	0.45%	13,239	0.24%	0.97%	3.47%
전세계	305,243,313	100.00%	5,480,213	100.00%	1.80%	2.34%

* 치명률=사망자수/확진자수*100, *증가율=(당일확진자-전일확진자)/전일확진자*100

※ 통계방식 변경(9.23.부터 적용): WHO Dashboard 통계자료 사용. 단, 한국은 보도참고자료, 중국은 중국위생건강위원회 자료 적용



국가별 지난 7일간 확진자 발생현황 (2022. 01. 02. 기준) (출처) WHO Situation Report



코로나19 주별 발생 현황 (2022. 01. 02. 기준) (출처) WHO Situation Report



단 계 적 일 상 회 복 을 위 한

코로나19 예방접종증명서

이렇게 발급 받으세요

1

어디서나 간편하고 쉽게 소지하는 '전자 예방접종증명서 COOV(쿠브) 앱'



스마트폰에 COOV(쿠브) 앱을 설치하고
본인인증을 완료하면
전자 예방접종증명서 발급!



* COOV(쿠브) 앱



구글 플레이스토어(안드로이드) / 애플 앱스토어(iOS) 통해 다운로드 가능

전자 출입기록 시 기존 사용하던 QR체크인에 접종 정보 연동하기

- 카카오톡 앱 실행 ▶ 더보기탭 상단 'QR체크인' ▶ 백신 접종 여부 업데이트 ▶ 개인정보 수집/제공 약관 동의 ▶ 본인인증
- 네이버 앱(업데이트 필요) 실행 ▶ 상단 'QR체크인' ▶ 개인정보 수집/제공 약관 동의 ▶ 백신 접종 여부 업데이트 ▶ 본인인증
- 패스 앱(업데이트 필요) 실행 ▶ 메인 'QR출입증' ▶ 개인정보 수집/제공 약관 동의 ▶ 백신 접종 여부 업데이트 ▶ 본인인증

2

제출 목적이거나 영문 증명서가 필요하다면
'종이 예방접종증명서'

직접 온라인 발급하기(무료)

- ☑ 예방접종도우미 누리집 (<https://nip.kdca.go.kr>) 또는
- ☑ 정부24 누리집 (<https://www.gov.kr>)을 통해 발급 가능

현장에서 발급받기(무료)

- ☑ 읍면동 주민센터 또는
- ☑ 시군구 보건소에서 발급



3

종이·전자 증명서 발급이 어렵다면
신분증에 부착 받을 수 있는
'예방접종스티커'



- ① 읍면동주민센터에 방문
- ② 접종 이력 확인
- ③ 출력된 주민등록증 라벨 스티커를 신분증 뒷면에 부착

* 정부가 인증하는 접종 증명서의 효력을 지님

* 예방접종증명서를 위조 또는 변조하거나 위·변조한 예방접종증명서를 사용하였을 경우 형법(제225조 및 제229조)에 따라 각각 10년 이하의 징역에 처할 수 있음. 또한, 본인의 것이 아닌 다른 사람의 예방접종증명서를 인조 목적으로 사용하였을 경우(예방접종증명서의 부정행사)에는 형법(제230조)에 따라 2년 이하의 징역이나 금고, 또는 500만원 이하의 벌금에 처할 수 있음