

서울시 코로나19 대응 주요소식

THE DAILY NEWS REVIEW

2022. 01. 04. 화요일



※본 자료는 추후 역학조사 과정에서 변경될 수 있음

발행일 2022. 01. 04.

발행처 서울특별시 시민건강국

1. 코로나19 발생 현황

신종 코로나바이러스감염증-19 상황판

구분	확진환자 현황				자가격리자 현황		
	확진자*	격리증**	격리해제	사망자	계	감시중	감시해제
서울시	229,801 +938	47,231 -1,308	180,705 +2,224	1,865 +18	1,150,727 +2,251	20,795 -2,944	1,129,932 +5,195
전국	645,226 +3,024	102,402 -13,113	537,043 +16,081	5,781 +51	-	-	-
전세계	292,394,085	-	-	5,448,758	-	-	-

- 1) 서울시의 경우, '서울시 코로나19 발생동향' '22. 01. 04. 0시 기준
- 2) 질병청 공식발표 229,801명 (01. 04. 0:00 기준) / *시스템 오신고 통계 조정(-4) **시스템 미반영 된 퇴원자 포함하여 추후 조정 예정
- 3) 전 세계의 경우, '2019-nCoV Global Cases (by Johns Hopkins CSSE)' '22. 01. 04. 11시 기준

서울시 현황

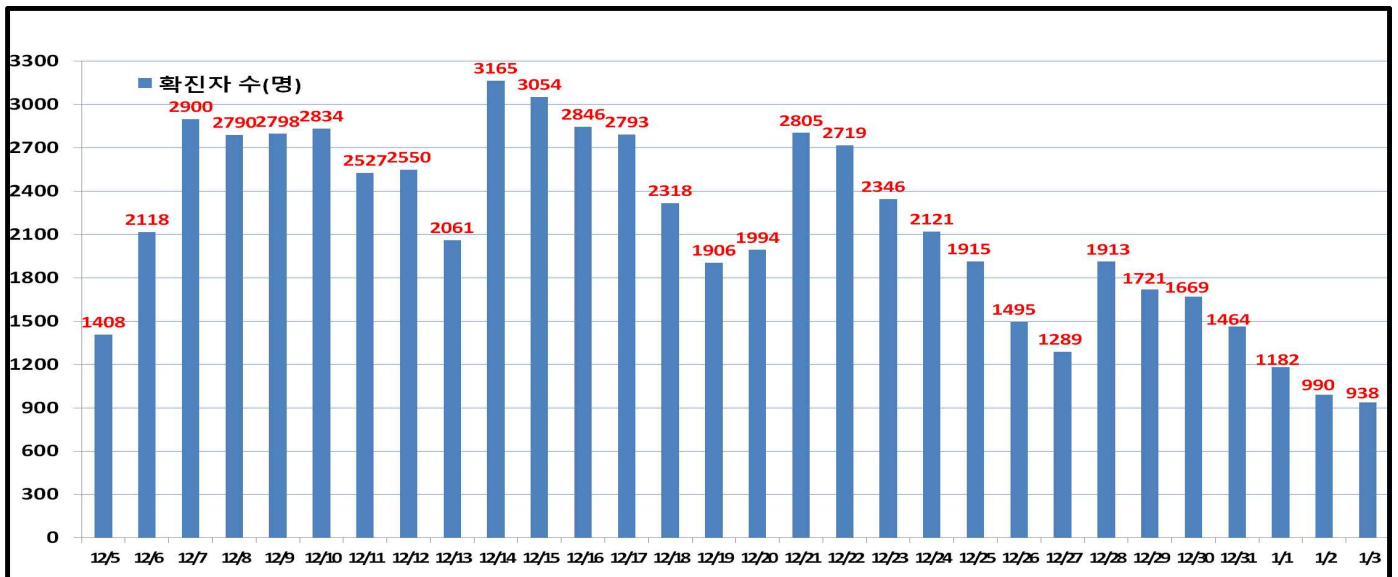
- 서울시 신규 확진환자 938명, 누적 확진환자는 총 229,801명
 - 입원(격리)환자 47,231명, 격리해제 180,705명 / 질병관리청 공식발표 확진환자 수는 229,801명(01. 04. 0시 기준)
 - 우리나라 사망자는 총 5,781명으로 치명률은 0.90%이며, 서울시 사망자는 1,865명, 치명률은 0.81%으로 전국대비 낮게 나타남

● 주요 발생원인별 현황 (2021. 01. 04. 00시 기준)

(단위: 명)

합계	해외 유입	노원구 소재 종교시설관련 ('21.12.)	동작구 소재 학원관련 ('21.12.)	노원구 소재 어린이집 관련 ('21.12.)	광진구 소재 요양병원 관련 ('21.12.)	기타 집단 감염	기타 확진자 접촉	타시도 확진자 접촉	감염 경로 조사중
229,801 (+938)	2,668 (+35)	108 (+4)	23 (+3)	20 (+3)	29 (+2)	35,849 (+14)	95,341 (+444)	4,921 (+3)	90,842 (+430)

● 일일 확진환자 현황

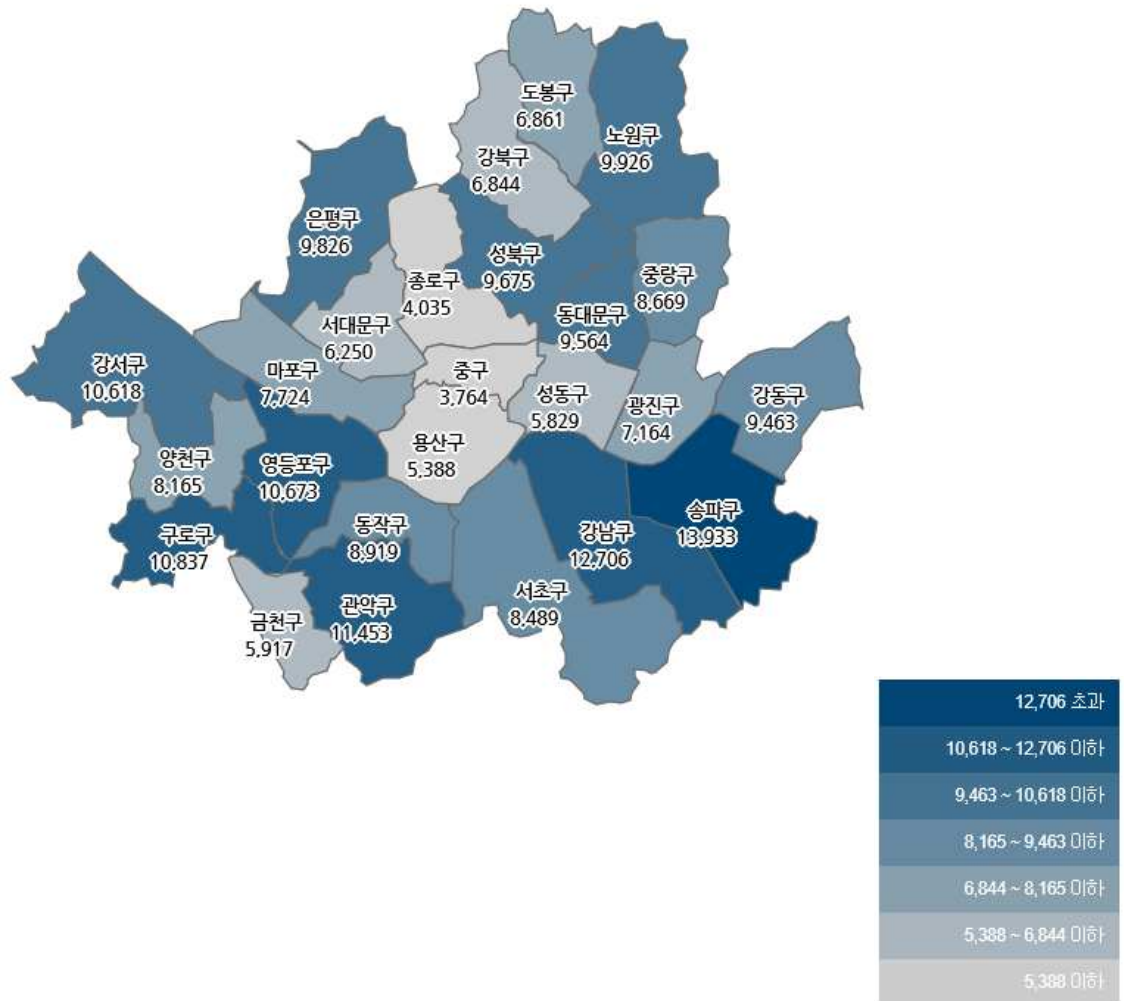


● 서울시 자치구별 확진환자 발생 현황

- 서울시 전체 확진자는 총 229,801명

거주지 기준(명): 송파 13,933, 강남 12,706, 관악 11,453, 구로 10,837, 영등포 10,673, 강서 10,618, 노원 9,926, 은평 9,826, 성북 9,675, 동대문 9,564, 강동 9,463, 동작 8,919, 중랑 8,669, 서초 8,489, 양천 8,165, 마포 7,724, 광진 7,164, 도봉 6,861, 강북 6,844, 서대문 6,250, 금천 5,917, 성동 5,829, 용산 5,388, 종로구 4,035, 중구 3,764, 기타 17,109(타시도 이관 등)

구 분	합 계	종로구	중 구	용산구	성동구	광진구	동대문	중랑구	성북구	강북구	도봉구	노원구	은평구	서대문	마포구	양천구	강서구	구로구	금천구	영등포	동작구	관악구	서초구	강남구	송파구	강동구	기 타
전일누계	228,863	4,022	3,747	5,385	5,809	7,135	9,532	8,623	9,627	6,807	6,882	9,879	9,797	6,222	7,680	8,128	10,579	10,799	5,883	10,645	8,884	11,406	8,457	12,649	13,873	9,414	17,048
1.3. 증가	938	13	17	23	20	28	32	46	48	37	29	47	29	28	34	37	39	38	24	28	35	47	32	57	60	49	61
합계	229,801	4,035	3,764	5,388	5,829	7,164	9,564	8,669	9,675	6,844	6,861	9,926	9,826	6,250	7,724	8,165	10,618	10,837	5,917	10,673	8,919	11,453	8,489	12,706	13,933	9,463	17,109

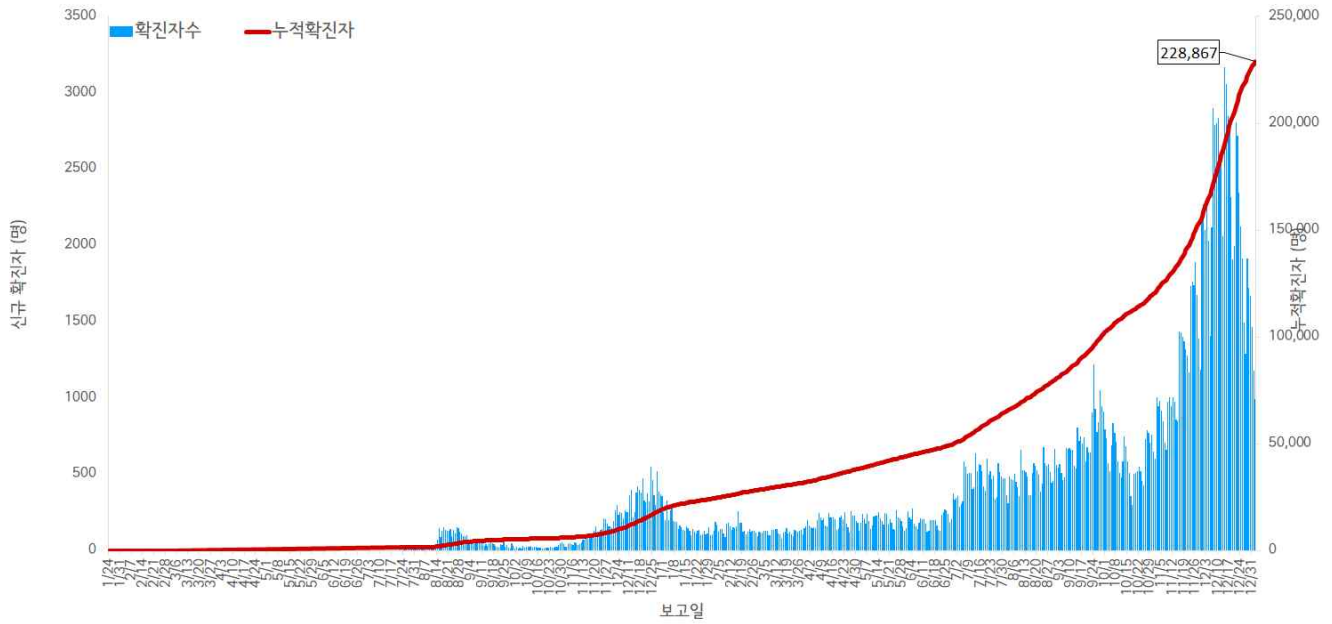


서울시 자치구별 확진자 총 누계 현황

● 서울시 코로나19 발생 현황 (2022. 01. 02. 24시 기준)

- 확진자 일별 발생 추이 및 누적 현황

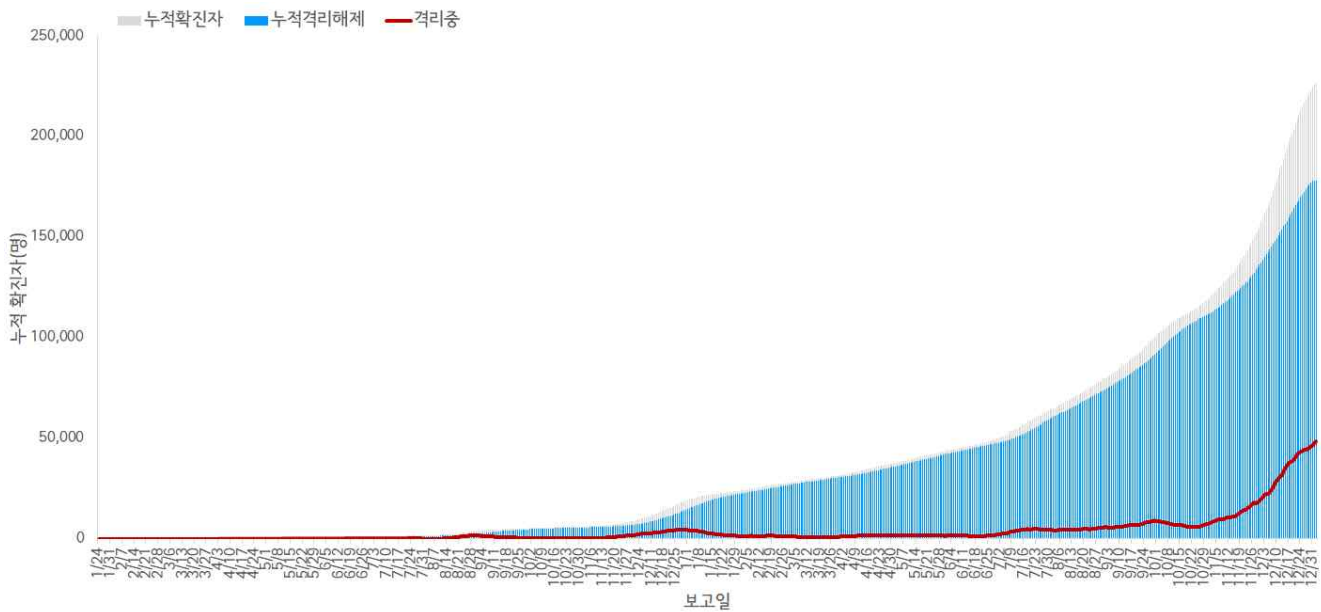
* 신규 확진자 993명, 누적환자 총 228,867명



<서울시 코로나19 신규 확진자 일별 발생추이 및 누적 현황(명, 보고일 기준)>

- 확진자 격리 현황

* 격리해제 178,481명(78.0%), 사망 1,847명(0.8%), 격리 중 48,539명 (21.2%)



서울시 코로나19 누적 격리중 · 격리해제자 현황(명, 보고일 기준)

● 서울시 코로나19 사망자 현황 (2022. 01. 02. 24시 기준)

- 서울시 코로나19 누적 확진자 총 228,867명 중 사망 1,847명(0.8%)임

서울시 코로나19 사망자 일반적 특성표

(단위: 명)

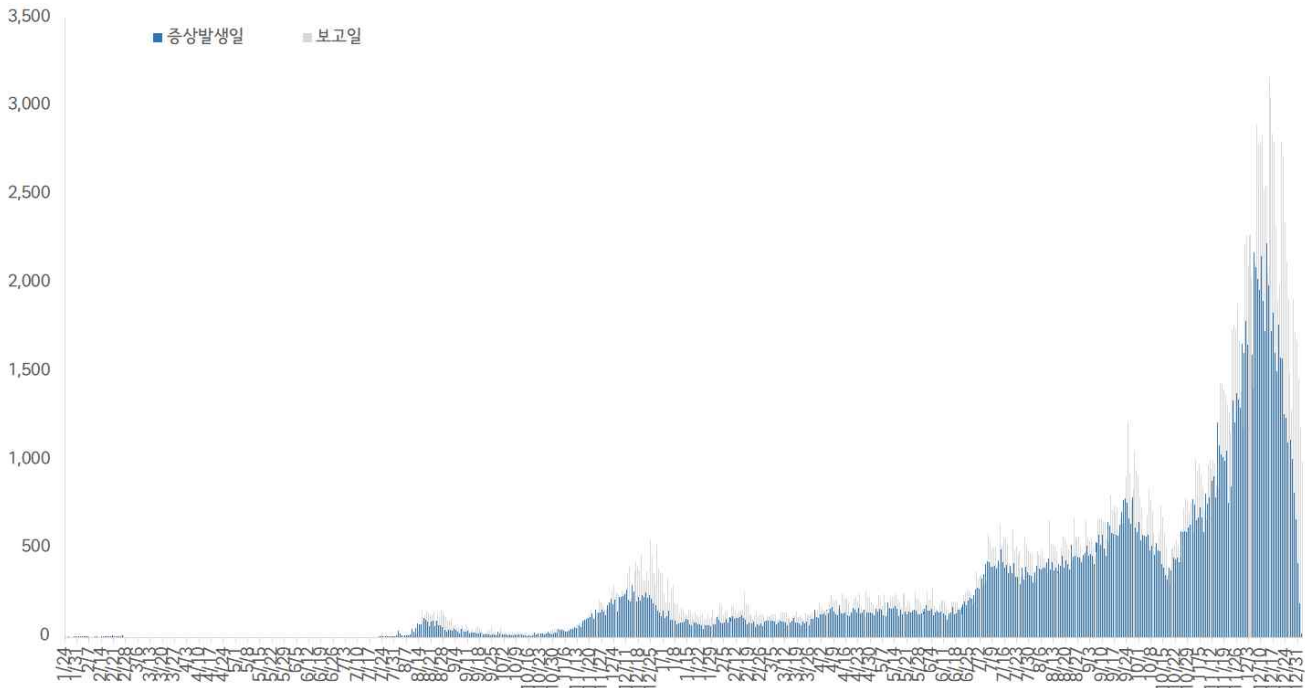
구 분		계	
총 계		1,847	100.0%
성별	남	1046	56.6%
	여	801	43.4%
연령*	0~9세	1	0.1%
	10~19세	0	0.0%
	20~29세	7	0.4%
	30~39세	7	0.4%
	40~49세	25	1.3%
	50~59세	91	4.9%
	60~69세	319	17.3%
	70~79세	591	32.0%
	≥ 80세	806	43.6%
	< 65세	244	13.2%
	≥ 65세	1603	86.8%
진단소요일**	증상-확진	평균±표준편차	3.6 ± 3.2
		중위수 (범위)	3.0 (0-31)
	증상-사망	평균±표준편차	20.0 ± 13.8
		중위수 (범위)	17.0 (0-125)
	확진-사망	평균±표준편차	16.3 ± 14.2
		중위수 (범위)	13.0 (0-166)
감염경로	집단발생 관련	614	33.2%
	요양병원 및 시설	362	19.6%
	의료기관	160	8.7%
	다중이용시설	52	2.8%
	종교 관련	14	0.8%
	직장	12	0.6%
	교정시설	3	0.1%
	기타	11	0.6%
	확진자접촉	406	22.0%
	조사 중	824	44.6%
	해외유입	3	0.2%

※ 연령* 설정 시 사망당시 연령으로 산출

※ 진단소요일** 설정 시 사후에 확진된 167명은 제외하고 산출

- 증상발생일 및 보고일 기준 발생 추이(2022. 01. 02. 24시 기준)

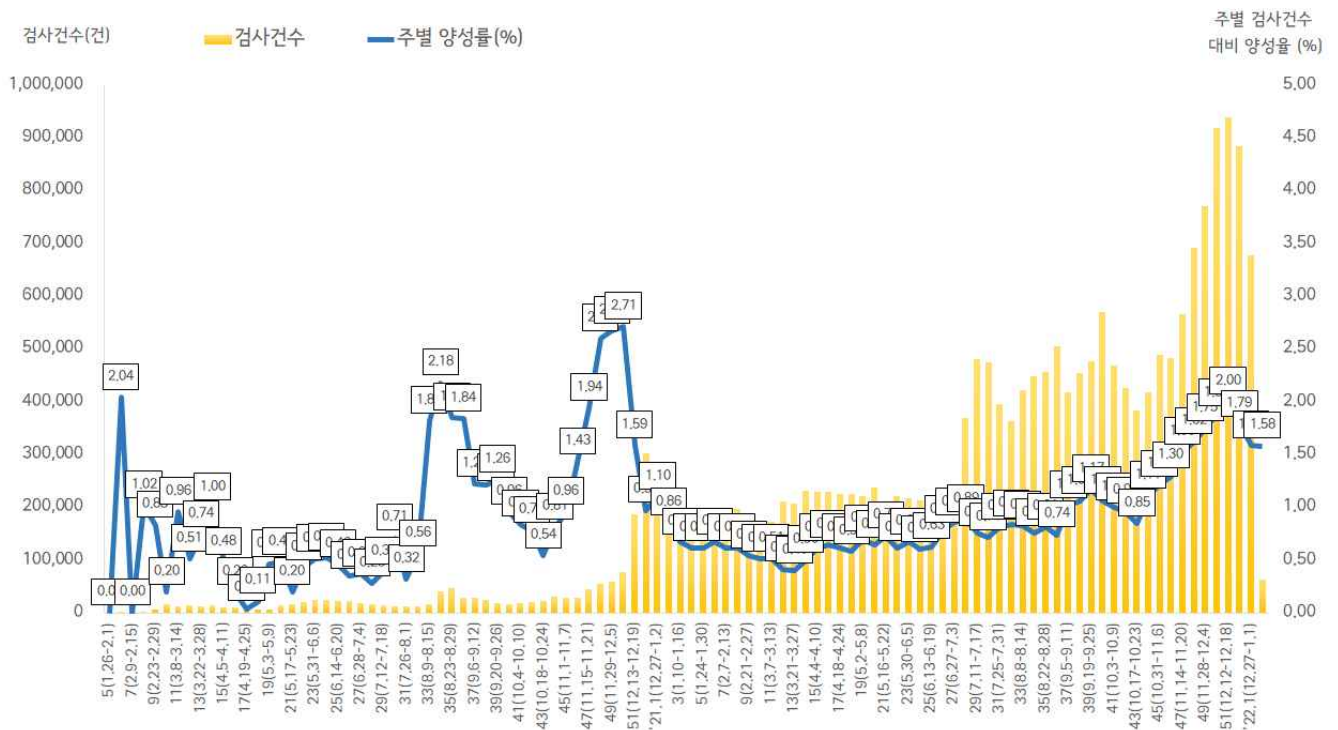
* 분석대상 증상발생일과 보고일이 모두 확인된 172,409명(무증상 및 증상발생일 모름 등 56,458명 제외)



서울시 코로나19 확진자 일별 분포 현황

- 주별 검사건수 및 확진환자 양성률(2022. 01. 02. 24시 기준)

* 금주 62,778건 중 993명 확진, 검사 수 대비 양성률 1.58%



서울시 코로나19 확진자 주별 검사현황 및 양성률

● 인구학적 특성별 발생 현황 (2022. 01. 02. 24시 기준)

- (성별) 남성이 51.5%로 여성보다 높음
- (연령별) 확진자의 평균 연령은 43.1세 (중위연령 43.0세, 범위 1-108세)로 20-50대가 58.8%이고, 10만명당 확진자수는 60대 3,068.84명, 10대 2,477.17명, 70대 2,452.22명 순이며, 사망 1,847명(10대 미만 1명, 20대 7명, 30대 7명, 40대 25명, 50대 92명, 60대 319명, 70대 589명, 80세 이상 807명)암-치명률 0.8% (80세 이상 12.6%)

(단위: 명, %)

구분	확진자	10만명당 확진자수	장기입원자	퇴원자	퇴원자 평균 입원일 (일)	사망자	치명률	
계	228,867 (100.0)	2,400.68	7,415 (3.2)	178,481 (78.0)	11.5	1,847	0.8	
성 별	남성	117,906 (51.5)	2,539.63	4,083 (3.5)	92,111 (78.1)	11.6	1,044	0.9
	여성	110,961 (48.5)	2,268.79	3,332 (3.0)	86,370 (77.8)	11.4	803	0.7
연 령	0-9	15,159 (6.7)	2,359.81	418 (2.8)	10,293 (67.9)	10.8	1	0.0
	10-19	19,748 (8.6)	2,477.17	536 (2.7)	15,186 (76.9)	10.7	0	0.0
	20-29	34,055 (14.9)	2,351.18	916 (2.7)	28,581 (83.9)	11.0	7	0.0
	30-39	33,851 (14.8)	2,292.94	960 (2.8)	27,012 (79.8)	11.1	7	0.0
	40-49	32,579 (14.2)	2,149.21	820 (2.5)	25,896 (79.5)	11.5	25	0.1
	50-59	34,128 (14.9)	2,282.71	934 (2.7)	27,443 (80.4)	11.7	92	0.3
	60-69	36,375 (15.9)	3,068.84	1,379 (3.8)	27,402 (75.3)	11.8	319	0.9
	70-79	16,566 (7.2)	2,452.22	936 (5.7)	12,401 (74.9)	13.2	589	3.6
	80이상	6,406 (2.8)	2,154.61	516 (8.1)	4,267 (66.6)	15.2	807	12.6

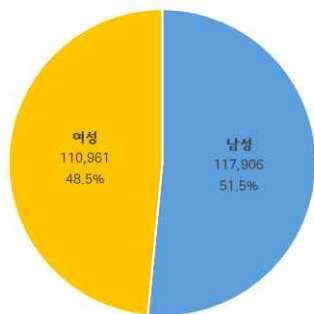
※ 치명률= 사망자수/확진자수 × 100

※ 평균 입원일= (퇴원자 입원일의 합계)/(전체 퇴원자수)

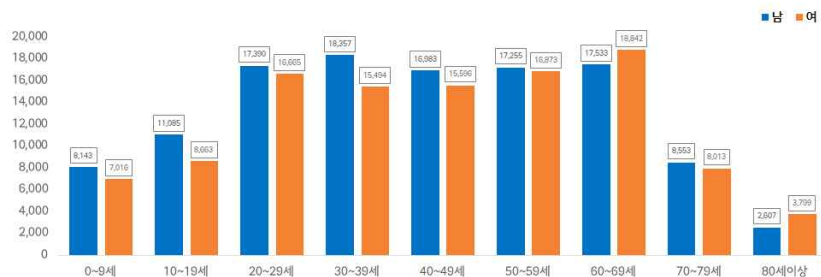
※ 장기입원자 = 입원 35일 이상 확진자

※ 인구 10만명당 발생률은 통계청에서 제공하는 2020년 행정구역별 연앙인구 기준.

- 성별·연령별 분포 현황

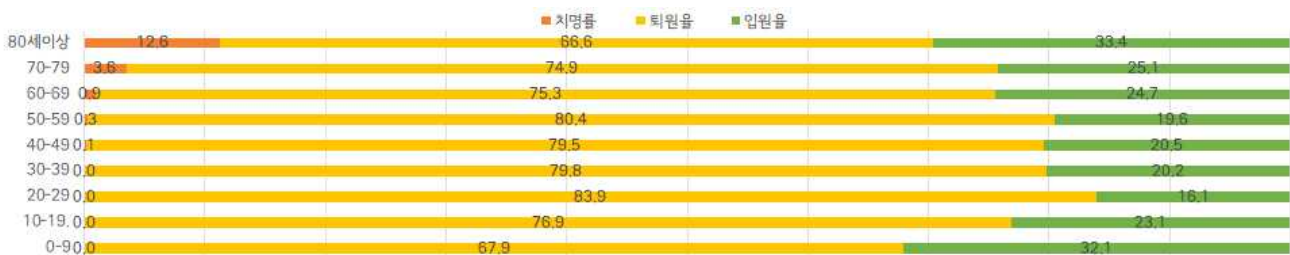


성별



연령별

- 연령별 확진자 치료현황



서울시 코로나19 연령별 확진자 치료 현황

- 최근 4주간 주별 발생현황(보고일 기준)

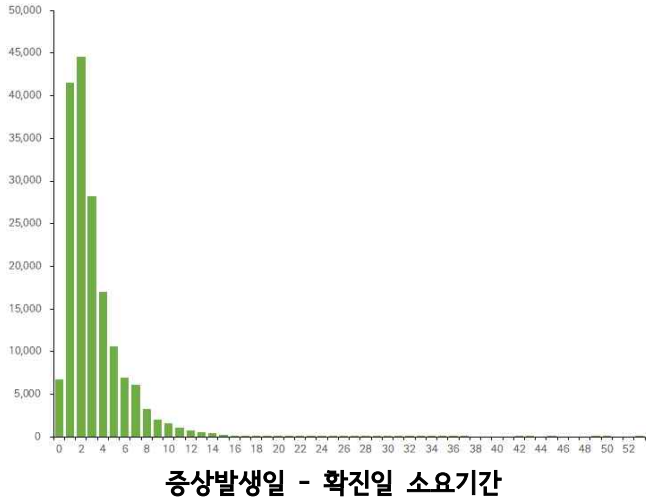
(단위: 명, %)

구분		51주(12.12.-12.18.)	52주(12.19.-12.25.)	'22.1주(12.26.-1.1.)	2주(1.2.-1.8.)
계		18,787	15,806	10,733	993
10만명당 확진자수		197.1	165.8	112.6	10.4
일평균 확진자수		2,683.9	2,258.0	1,533.3	993.0
성별	남성	9,679 (51.5)	7,862 (49.7)	5,431 (50.6)	502 (50.6)
	여성	9,108 (48.5)	7,944 (50.3)	5,302 (49.4)	491 (49.4)
연령	0-9	1,732 (9.4)	1,644 (10.4)	1,205 (11.3)	112 (11.3)
	10-19	1,530 (8.1)	1,580 (10.0)	1,057 (9.8)	102 (10.3)
	20-29	2,128 (11.3)	1,845 (11.7)	1,408 (13.1)	133 (13.4)
	30-39	2,480 (13.2)	2,299 (14.5)	1,626 (15.1)	159 (16.0)
	40-49	2,542 (13.5)	2,249 (14.2)	1,620 (15.1)	166 (16.7)
	50-59	2,589 (13.8)	2,253 (14.3)	1,577 (14.7)	147 (14.8)
	60-69	3,764 (20.0)	2,683 (17.0)	1,543 (14.4)	118 (11.9)
	70-79	1,585 (8.4)	900 (5.7)	500 (4.7)	40 (4.0)
	80이상	437 (2.3)	353 (2.2)	197 (1.8)	16 (1.6)
65세 이상		3,781 (20.1)	2,424 (15.3)	1,370 (12.8)	95 (9.6)
사망자 총계		163 (0.9)	178 (1.1)	158 (1.5)	8 (0.8)
무증상자		4,675 (24.9)	3,762 (23.8)	2,730 (25.4)	280 (28.2)
감염경로 조사중		9,654 (51.4)	7,659 (48.5)	4,631 (43.1)	412 (41.5)

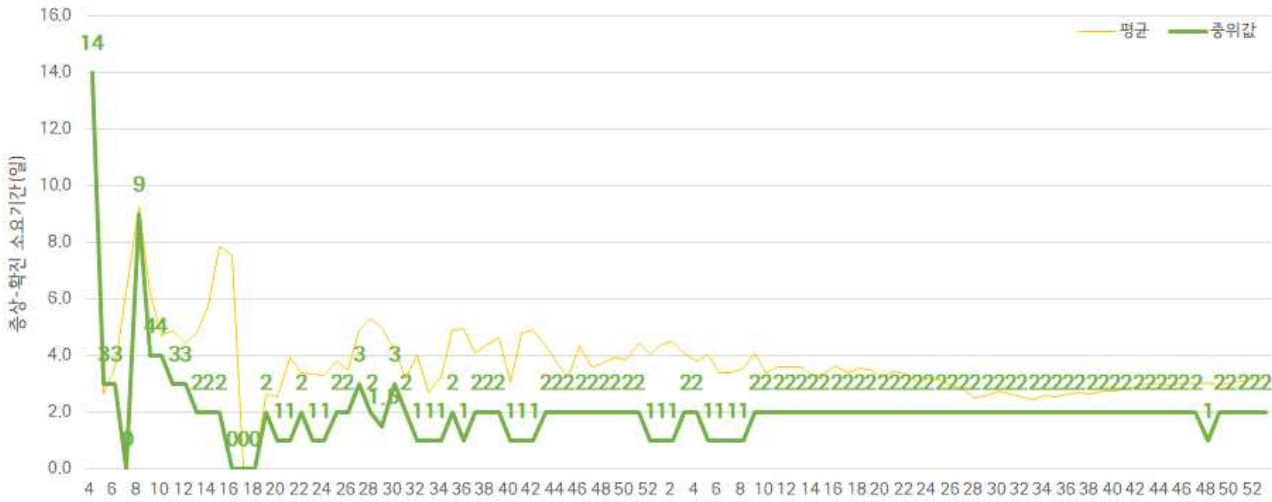
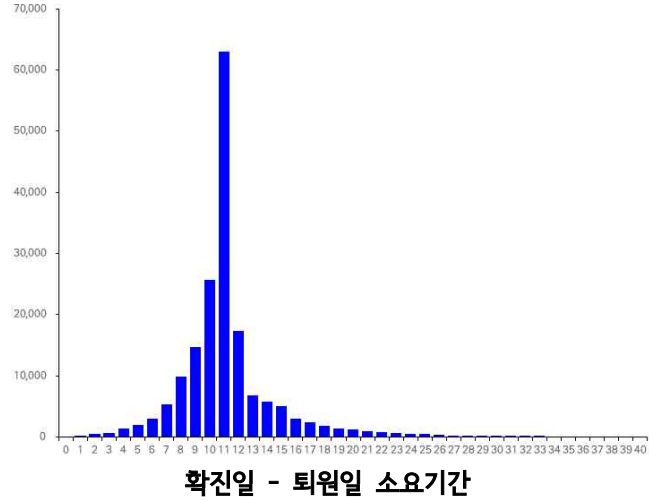
● 진단소요일 (2022. 01. 02. 24시 기준)

- 증상발생일부터 확진일까지 평균 3.1일(중앙값 2일)소요, 확진일부터 퇴원일까지 평균 11.7일 (중앙값 11일)소요

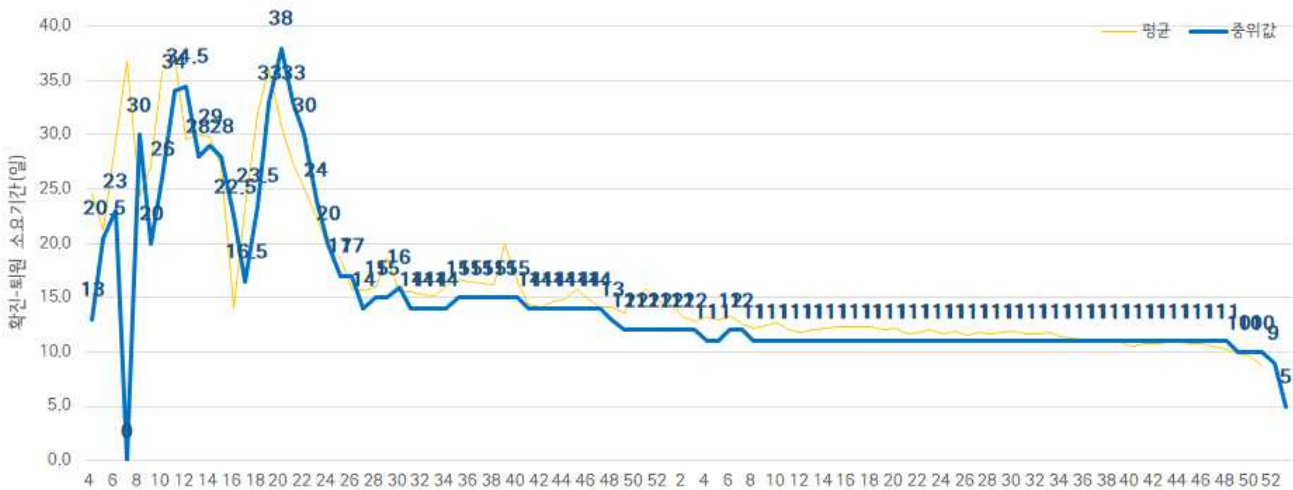
※증상발생일 확진일이 모두 확인 된 174,817명 산출



※퇴원자 중 확진일 퇴원일이 모두 확인 된 178,481명 산출



주별 증상발생일 - 확진일 소요기간



주별 확진일 - 퇴원일 소요기간

● 자치구별 발생 현황(발생구 기준) (2022. 01. 02. 24시 기준)

- 송파구 발생이 6.1%(13,874명)로 가장 높았으며, 강남구 5.5%(12,649명), 관악구 5.0%(11,406명) 순이었음
- 인구 10만명당 확진자수는 중구가 3,083.46명으로 가장 많았고, 영등포구 2,906.42명, 동대문구 2,821.78명 순이었음

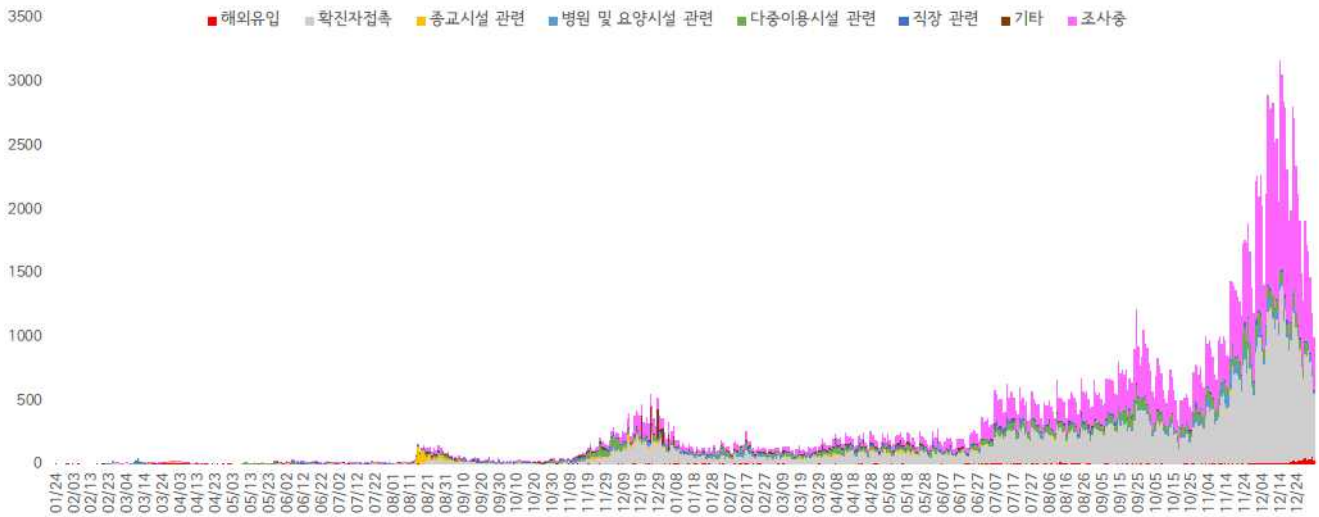
구분	누적			신규		
	확진자수(명)	분율(%)	10만명당 확진자수*	확진자수(명)	분율(%)	10만명당 확진자수*
종로구	4,022	(1.8)	2,776.37	12	(1.2)	8.28
중구	3,747	(1.6)	3,083.46	21	(2.1)	17.28
용산구	5,365	(2.3)	2,445.27	20	(2.0)	9.12
성동구	5,809	(2.5)	1,990.47	34	(3.4)	11.65
광진구	7,136	(3.1)	2,075.73	27	(2.7)	7.85
동대문구	9,532	(4.2)	2,821.78	38	(3.8)	11.25
중랑구	8,624	(3.8)	2,209.96	42	(4.2)	10.76
성북구	9,627	(4.2)	2,227.41	36	(3.6)	8.33
강북구	6,807	(3.0)	2,228.07	23	(2.3)	7.53
도봉구	6,832	(3.0)	2,101.83	33	(3.3)	10.15
노원구	9,879	(4.3)	1,891.68	59	(5.9)	11.30
은평구	9,797	(4.3)	2,076.05	32	(3.2)	6.78
서대문구	6,222	(2.7)	2,046.21	37	(3.7)	12.17
마포구	7,690	(3.4)	2,104.59	36	(3.6)	9.85
양천구	8,128	(3.6)	1,802.33	46	(4.6)	10.20
강서구	10,579	(4.6)	1,826.68	32	(3.2)	5.53
구로구	10,800	(4.7)	2,693.84	30	(3.0)	7.48
금천구	5,893	(2.6)	2,580.78	25	(2.5)	10.95
영등포구	10,645	(4.7)	2,906.42	35	(3.5)	9.56
동작구	8,884	(3.9)	2,290.53	20	(2.0)	5.16
관악구 ³⁾	11,406	(5.0)	2,328.71	35	(3.5)	7.15
서초구	8,457	(3.7)	2,015.42	41	(4.1)	9.77
강남구 ²⁾	12,649	(5.5)	2,386.04	64	(6.4)	12.07
송파구 ¹⁾	13,874	(6.1)	2,093.12	61	(6.1)	9.20
강동구	9,414	(4.1)	2,131.15	45	(4.5)	10.19

- 1) 송파구: 다중이용시설 관련 1,725명, 병원 및 요양시설 396명, 직장 관련 283명, 종교시설 관련 183명 등
- 2) 강남구: 다중이용시설 관련 992명, 직장 관련 340명, 병원 및 요양시설 229명, 해외유입 288명 등
- 3) 관악구: 다중이용시설 관련 671명, 직장 관련 384명, 병원 및 요양시설 326명, 종교시설 관련 107명 등

※ 인구 10만명당 확진자수는 통계청에서 제공하는 2020년 행정구역별 연앙인구를 기준으로 함(기타 17,049명 제외)

● **주요 감염경로별 발생 현황** (2022. 01. 02. 24시 기준)

- 주요 감염경로별 발생률은 확진자 접촉이 43.6%(99,853명)로 가장 높았으며, 다중이용시설 관련 6.9%(15,766명), 병원 및 요양시설 관련 3.5%(8,123명), 직장 관련 2.6%(5,976명), 종교시설 관련 1.3%(2,944명), 해외유입 1.1%(2,633명) 순이었음



<서울시 코로나19 감염경로 조사중 확진자 주별 분포 현황(명, 보고일 기준)>

● **감염경로 조사중 환자 현황** (2022. 01. 02. 24시 기준)

- 확진자 총 228,867명 중 감염경로 '조사중' 90,435명(39.5%) 보고됨

성별/연령별 확진자,경로 조사자 분포 현황

(단위: 명)

구분	합계	성별		연령(세)								
		남	여	0-9	10-19	20-29	30-39	40-49	50-59	60-69	70-79	80이상
확진자 (%)	227,879	117,408	110,471	15,047	19,647	33,922	33,694	32,413	33,982	36,258	16,526	6,390
	(100.0)	(51.5)	(48.5)	(6.6)	(8.6)	(14.9)	(14.8)	(14.2)	(14.9)	(15.9)	(7.3)	(2.8)
경로 조사중(%)	90,042	48,350	41,692	3,247	6,266	15,196	14,565	12,689	13,128	15,660	(2.8)	1,960
	(39.5)	(41.2)	(37.7)	(21.6)	(31.9)	(44.8)	(43.2)	(39.1)	(38.6)	(43.2)	7,300	(31.2)

※ 타시도5,812건 강남구5,286건 영등포구4,839건 관악구4,631건 구로구4,293건 성북구3,842건 강동구3,774건 강서구3,761건 노원구3,677건 은평구3,620건 동대문구3,602건 강북구3,135건 서초구3,021건 중랑구3,012건 동작구2,998건 마포구2,939건 양천구2,802건 도봉구2,543건 성동구2,467건 금천구2,465건 광진구2,405건 서대문구2,375건 기타2,269건 종로구2,007건 용산구1,937건 등 (기타 8,081건 제외)

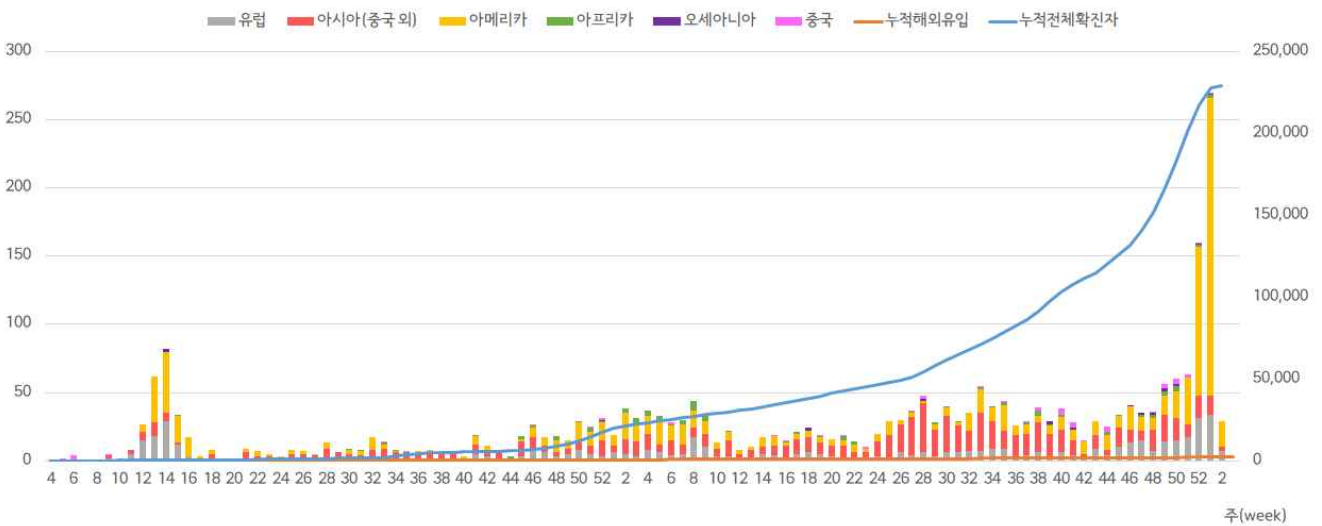
● 해외 유입 현황 (2022. 01. 02. 24시 기준)

- 해외유입 사례로 추정되는 누적 확진자수 2,633명(1.2%)
- 주요 국외유입 분포는 아시아(중국 외) 33.4%, 아메리카 40.3%, 유럽 20.2%순임

코로나19 해외유입 확진자 분포 현황

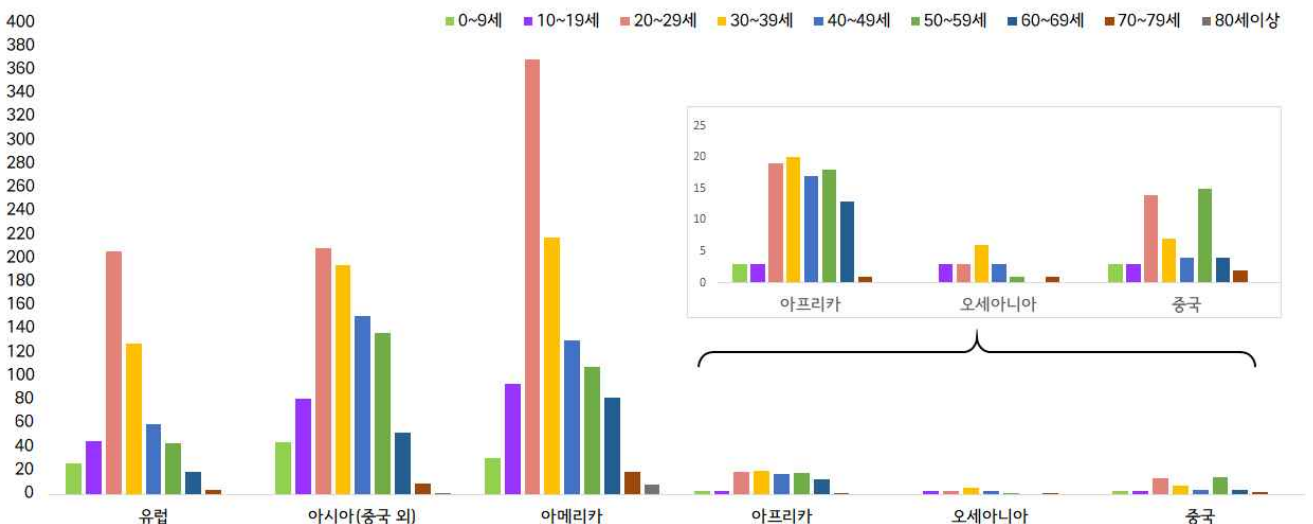
(단위: 명)

구분	유럽	아시아 (중국 외)	아메리카	아프리카	오세아니아	중국	합계
누계	531	879	1060	94	17	52	2,633
증가현황	+7	+3	+19	-	-	-	+29
백분율(%)	(20.2)	(33.4)	(40.3)	(3.6)	(0.5)	(2.0)	(100.0)



서울시 코로나19 신규·누적 해외유입 확진자 현황(명, 보고일 기준)

- 연령별 해외유입 현황 분포



서울시 코로나19 연령별 해외유입 확진자 현황(명, 보고일 기준)

● 무증상자 발생현황 (2022. 01. 02. 24시 기준)

- 전체 확진자 중 무증상자는 54,044명이며, 남성이 55.2%로 여성보다 높음
- 무증상 확진자의 평균 연령은 45.6세(중위연령 49.0세, 범위 1-106세)로 20-50대가 52.1%이며, 사망 525명(20대 1명, 30대 2명, 40대 12명, 50대 21명, 60대 65명, 70대 152명, 80세 이상 272명)임 - 치명률 1.0% (80세 이상 11.1%)

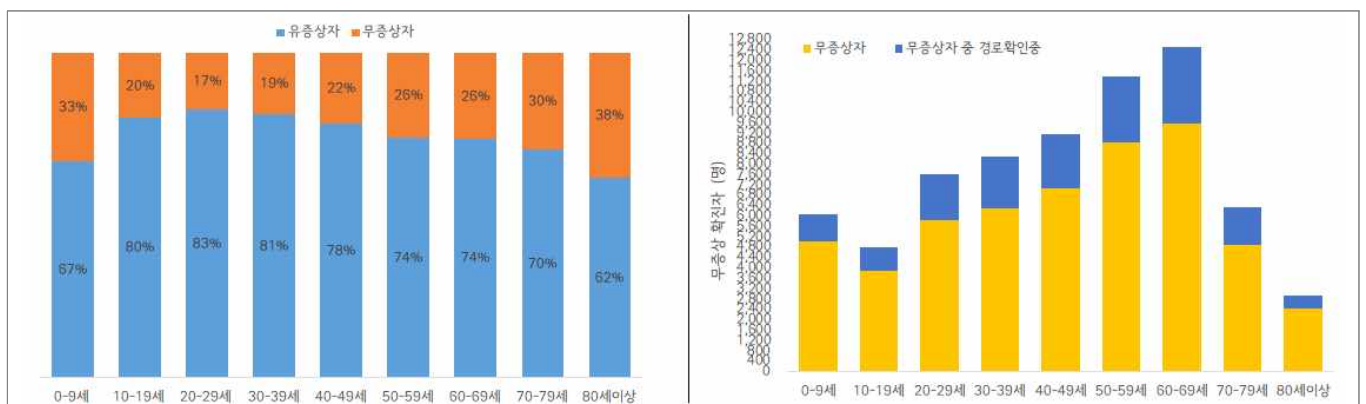
(단위: 명, %)

구분		무증상자	감염경로 조사중	퇴원자	사망자	치명률
계		54,044 (100.0)	15,155 (28.0)	40,605 (75.1)	525	1.0
성별	남성	29,814 (55.2)	8,529 (28.6)	22,467 (75.4)	303	1.0
	여성	24,230 (44.8)	6,626 (27.3)	18,138 (74.9)	222	0.9
연령	0-9	5,053 (9.4)	1017 (20.1)	3,350 (66.3)	0	0.0
	10-19	3,907 (7.2)	890 (22.8)	2,792 (71.5)	0	0.0
	20-29	5,871 (10.9)	1736 (29.6)	4,757 (81.0)	1	0.0
	30-39	6,323 (11.7)	2003 (31.7)	4,817 (76.2)	2	0.0
	40-49	7,097 (13.1)	2076 (29.3)	5,435 (76.6)	12	0.2
	50-59	8,849 (16.4)	2529 (28.6)	7,036 (79.5)	21	0.2
	60-69	9,583 (17.7)	2965 (30.9)	7,114 (74.2)	65	0.7
	70-79	4,915 (9.1)	1448 (29.5)	3,663 (74.5)	152	3.1
80이상	2,446 (4.5)	491 (20.1)	1,641 (67.1)	272	11.1	

※ 치명률= 사망자수/무증상 확진자수×100; 확진 당시 기초역학조사서 상 무증상자



<서울시 코로나19 주별 무증상 확진자 누적 현황(명, 보고일 기준)>



<서울시 코로나19 연령별 무증상 확진자 현황>

● **접촉자 관리 현황** (2022. 01. 02. 24시 기준)

- 서울시 관리 누적 접촉자는 915,755명으로, 그 중 검사결과 양성으로 확진된 사례는 10.3%(94,654명)임

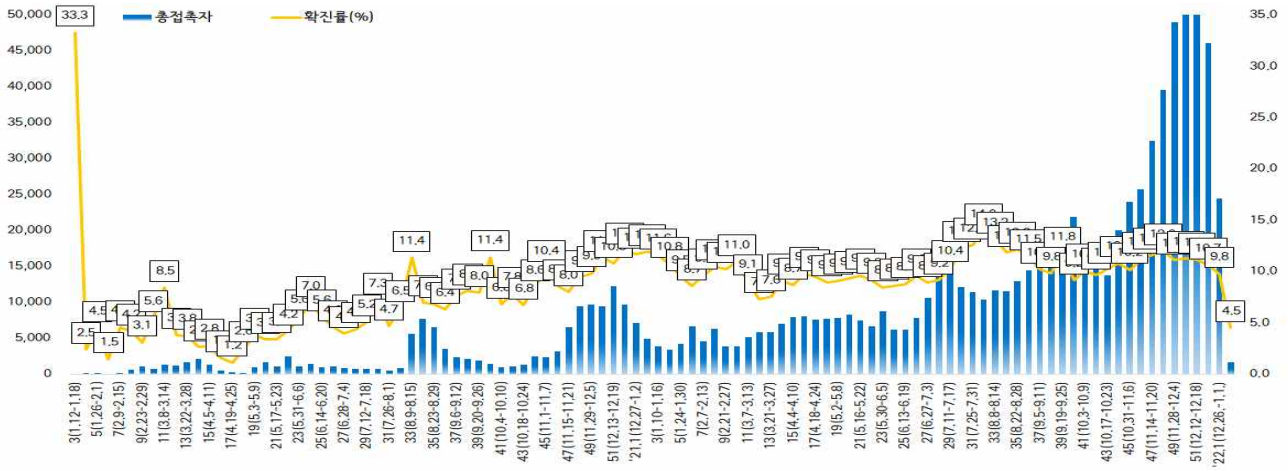
서울시 성별, 연령별 코로나19 접촉자 분포 현황

(단위: 명)

구분	합계	성별		연령(세)								
		남	여	0-9	10-19	20-29	30-39	40-49	50-59	60-69	70-79	80이상
누계	915,755	463,017	452,738	118,227	168,569	134,527	129,680	122,236	114,331	81,077	31,985	15,123
(%)	(100.0)	(50.6)	(49.4)	(12.9)	(18.3)	(14.7)	(14.2)	(13.3)	(12.5)	(8.9)	(3.5)	(1.7)
확진자	94,654	45,675	48,979	11,084	12,673	11,706	12,477	13,488	12,293	12,298	5,774	2,861
(%)	(10.3)	(9.9)	(10.8)	(9.4)	(7.5)	(8.7)	(9.6)	(11.0)	(10.8)	(15.2)	(18.1)	(18.9)

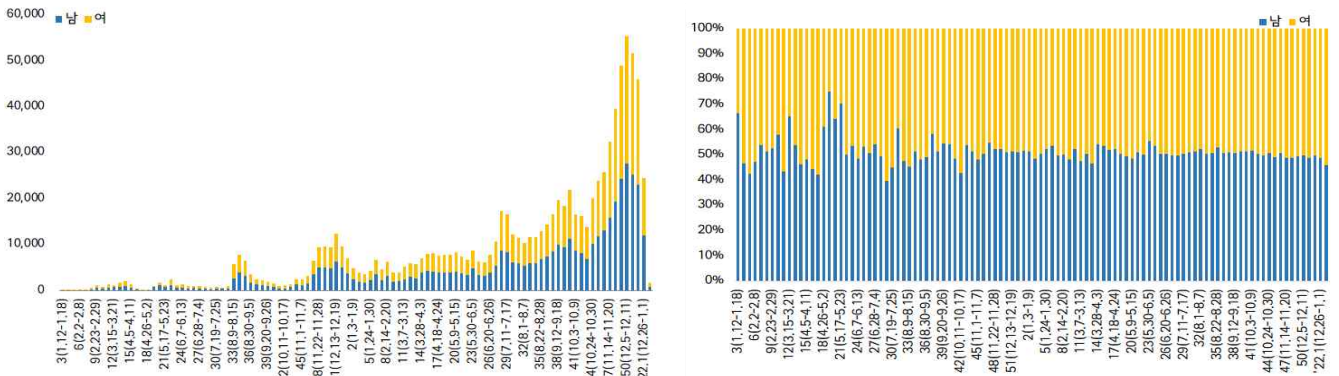
※ 접촉자 중 확진자수(명,%)는 질병보건통합관리시스템(is.cdc.go.kr)에 등록된 접촉자 데이터를 기준으로 함.

- **주별 접촉자 발생 현황**



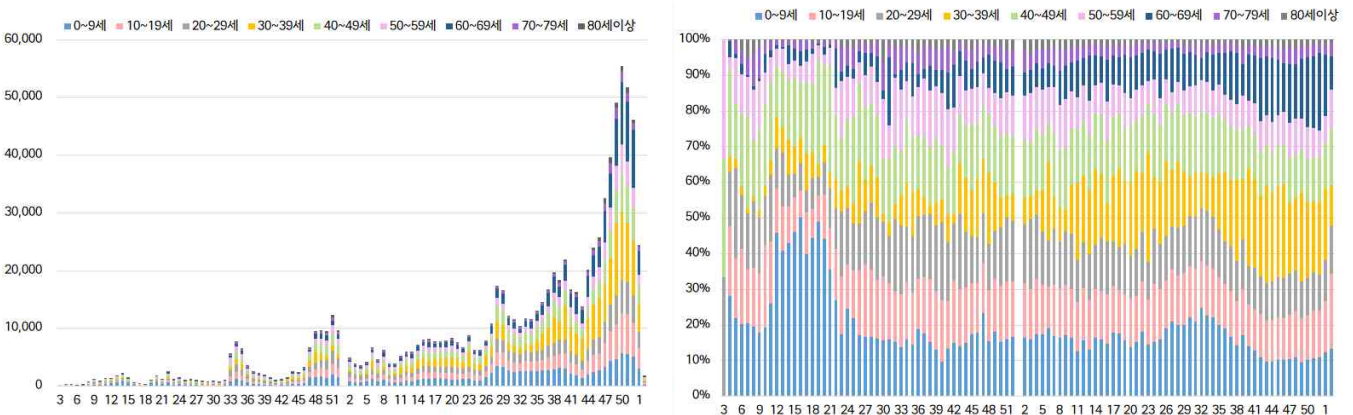
서울시 코로나19 주별 접촉자 현황 및 확진율(명, %, 최종접촉일 기준)

- **성별 접촉자 발생 현황**



서울시 코로나19 성별 분포(명, %, 최종접촉일 기준)

- **연령별 접촉자 발생 현황**



서울시 코로나19 연령별 분포(명, %, 최종접촉일 기준)

● 서울시 전체 선별진료소 지정 현황 (2022. 01. 03. 19시 서울시 일일상황보고 기준)

(단위 : 개소)

합계	자치구			의료기관					차량 이동식	이동 검체 채취반
	소계	보건소 내	보건소 외(상담소)	소계	국가지정	지역거점	국공립 병원	민간병원		
83	37	35	2	46	5	6	8	27	0	0

● 총괄 선별진료소 검체 운영 현황

(단위 : 건)

구 분	총 누계	주간 계	12.28.(화)	12.29.(수)	12.30.(목)	12.31.(금)	1.1.(토)	1.2.(일)	1.3.(월)
계	11,228,365	275,447	38,342	43,736	44,325	45,283	34,758	36,823	39,591
평 균	162,729.9	3,991.9	555.7	633.9	642.4	656.3	503.7	533.7	573.8

● 보건소 선별진료소(25개 자치구) 검체 검사 현황

(단위 : 건)

구 분	총 누계	주간 계	12.28.(화)	12.29.(수)	12.30.(목)	12.31.(금)	1.1.(토)	1.2.(일)	1.3.(월)
계	9,157,235	224,972	33,849	33,703	35,971	36,587	25,454	28,186	31,222
평 균	366,289.4	8,998.9	1354.0	1348.1	1438.8	1463.5	1018.2	1127.4	1248.9
최고	강남구	강남구	강남구	강남구	강남구	강남구	강남구	강남구	강남구
	803,682	19,569	3,108	2,947	3,355	3,001	1,968	2,493	2,697
최저	양천구	양천구	양천구	양천구	양천구	양천구	종로구	종로구	양천구
	138,993	3,477	374	472	501	558	307	337	306

● 의료기관 선별진료소(44개소) 검체 검사 현황

(단위 : 건)

구 분	총 누계	주간 계	12.28.(화)	12.29.(수)	12.30.(목)	12.31.(금)	1.1.(토)	1.2.(일)	1.3.(월)
계	2,071,130	50,475	8,354	8,696	9,304	8,637	3,213	3,902	8,369
평 균	47,075.1	1147.2	189.9	197.6	211.5	196.3	73.0	88.7	190.2
최고	아산병원	아산병원	아산병원	아산병원	아산병원	아산병원	아산병원	아산병원	아산병원
	518,130	9,889	1,362	1,678	1,618	1,345	1,349	1,337	1,200
최저	명지성모 병원	서울특별시 동부병원	서울특별시동 부병원	서울특별시 동부병원	서울특별시 동부병원	서울특별시 동부병원	서울적십자병 원 외 4개소	서울어문병 원 외 6개소	이화여자대학 교 병원서울 병원
	1,315	15	0	0	0	3	0	0	2

● 국내 코로나19 확진자 현황

국내 코로나19 확진자 성별·연령별 발생현황 (01.04. 0시 기준, 누적 645,226명)

구분		금일 신규	(%)	확진자 누계	(%)	인구10만명당 발생률
계		3,024	(100)	645,226	(100)	1,249
성별	남성	1,561	(51.62)	335,410	(51.98)	1,303
	여성	1,463	(48.38)	309,816	(48.02)	1,197
연령	80세 이상	65	(2.15)	20,821	(3.23)	988
	70-79	98	(3.24)	38,984	(6.04)	1,049
	60-69	339	(11.21)	91,564	(14.19)	1,278
	50-59	393	(13.00)	93,403	(14.48)	1,082
	40-49	458	(15.15)	94,355	(14.62)	1,155
	30-39	475	(15.71)	93,877	(14.55)	1,396
	20-29	423	(13.99)	96,241	(14.92)	1,446
	10-19	356	(11.77)	64,732	(10.03)	1,375
	0-9	417	(13.79)	51,249	(7.94)	1,363

* 성별·연령별 '20.1월 이후 누적 확진자수/성별·연령별 인구('20.12월 행정안전부 주민등록인구현황 기준)

※ 역학조사 결과 변동 가능, 코로나바이러스감염증-19 누리집(ncov.mohw.go.kr)에서 일사별 전체 확진자 현황 다운로드 가능

국내 코로나19 확진자 지역별 발생현황 (01.04. 0시 기준, 3,024명)

지역	금일 신규		확진자 누계	(%)	인구10만명당 발생률
	국내 발생	해외 유입			
서울	903	35	229,801 ¹⁾²⁾	(35.60)	2,417
부산	143	2	25,821	(4.00)	771
대구	79	5	23,517	(3.60)	986
인천	162	9	37,553	(5.80)	1,274
광주	59	2	8,347	(1.30)	579
대전	31	3	12,457	(1.90)	858
울산	33	1	7,053	(1.10)	629
세종	11	0	2,191	(0.30)	589
경기	916	31	190,895	(29.60)	1,407
강원	62	1	12,640	(2.00)	822
충북	61	0	11,760	(1.80)	736
충남	110	4	18,563	(2.90)	876
전북	89	3	9,910	(1.50)	555
전남	42	4	6,249	(1.00)	341
경북	59	3	15,636	(2.40)	595
경남	112	5	21,229 ¹⁾	(3.30)	641
제주	17	1	4,726	(0.70)	698
검역	-	26	6,878	(1.10)	-
총합계	2,889	135	645,226 ¹⁾²⁾	(100)	1,249

1) 오신고로 인한 누계 정정(21.12.7. 0시 기준, 서울-1, 21.12.30. 0시 기준, 경남-1)

2) 중복집계로 인한 누계 정정(22.1.3. 0시 기준, 서울 -3)

※ 지역별 '20.1월 이후 누적 확진자수 / 지역별 인구('20.12월 행정안전부 주민등록인구현황 기준)

※※ 신고 기관 주소 환자 수에 대한 발생률로 실제 해당지역 발생률과 차이가 있음

✓ 성별 분포 현황

* 확진자 성별은 남성이 335,410명(51.98%)으로 여성 309,816명(51.98%)보다 높은 비율을 차지함

✓ 연령별 분포 현황

* 확진자의 연령대는 20대에서 96,241명(14.92%)으로 가장 많은 비율을 차지하였으며, 40대 94,355명(14.62%), 30대 93,877명(14.55%), 50대 93,403명(14.48%),순으로 나타남

✓ 지역별 분포 현황

* 전국 확진자 645,226명 중 서울 지역 확진자는 229,801명으로 35.60%를 차지함

● **지역사회 발생 확진자 현황** (2022. 01. 04. 0시 기준)

- 수도권

구분	12.29.	12.30.	12.31.	1.1.	1.2.	1.3.	1.4.	주간 일 평균	주간 누계	주간 발생률
수도권	3,784	3,453	3,381	3,027	2,601	2,032	1,981	2,894.1	20,259	11.1
서울	1,867	1,689	1,634	1,429	1,126	961	903	1,372.7	9,609	14.4
인천	309	316	293	239	231	177	162	246.7	1,727	8.4
경기	1,608	1,448	1,454	1,359	1,244	894	916	1,274.7	8,923	9.4

(주간 : 12.29일 ~ 01.04일, 단위 : 명)

- ▶ **(서울 노원구 종교시설 관련)** 접촉자 추적관리 중 21명 추가, 총 109명 확진
(구분) 교인 61명(지표포함), 종사자 1명, 가족 23명, 지인 3명, 기타 21명
- ▶ **(서울 중랑구 직장 관련)** 12월 29일 첫 확진자 발생, 11명 추가, 총 12명 확진
(구분) 종사자 10명(지표포함), 이용자 2명
- ▶ **(서울 광진구 요양병원 관련)** 접촉자 추적관리 중 9명 추가, 총 29명 확진
(구분) 환자 27명(지표포함), 종사자 2명
- ▶ **(서울 강동구 요양병원3 관련)** 접촉자 추적관리 중 5명 추가, 총 36명 확진
(구분) 환자 31명(지표포함), 종사자 4명, 가족 1명
- ▶ **(인천 부평구 무도장 관련)** 12월 28일 첫 확진자 발생, 12명 추가, 총 13명 확진
(구분) 조사중 4명(지표포함), 이용자 8명, 가족 1명
- ▶ **(경기 고양시 요양병원6 관련)** 12월 23일 첫 확진자 발생, 16명 추가, 총 17명 확진
(구분) 환자 17명(지표포함)
- ▶ **(경기 파주시 초등학교/태권도 학원 관련)** 12월 23일 첫 확진자 발생, 43명 추가, 총 44명 확진
(구분) 초등학교 관련 34명, 태권도학원1 관련 2명, 태권도학원2 관련 8명
- ▶ **(충남 천안시 초등학교2 관련)** 12월 31일 첫 확진자 발생, 14명 추가, 총 15명 확진
(구분) 학생 15명(지표포함)
- ▶ **(충남 태안군 요양원 관련)** 1월 1일 첫 확진자 발생, 5명 추가, 총 6명 확진
(구분) 입소자 5명(지표포함), 종사자 1명
- ▶ **(충북 청주시 어학원 관련)** 접촉자 추적관리 중 7명 추가, 총 43명 확진
(구분) 수강생 15명(지표포함), 종사자 2명, 가족 및 지인 26명
- ▶ **(전북 익산시 육가공업체 관련)** 12월 23일 첫 확진자 발생, 29명 추가, 총 30명 확진
(구분) 업체1 관련 22명(지표포함), 업체2 관련 4명, 업체3 관련 4명
- ▶ **(전북 군산시 피트니스 관련)** 12월 30일 첫 확진자 발생, 10명 추가, 총 11명 확진
(구분) 이용자 1명(지표환자), 종사자 3명, 기타 7명
- ▶ **(전남 목포시 단란주점 관련)** 12월 28일 첫 확진자 발생, 10명 추가, 총 11명 확진
(구분) 종사자 1명(지표환자), 이용자 2명, 가족 1명, 지인 3명, 기타 4명

- ▶ **(전남 영광군 군부대 관련)** 1월 1일 첫 확진자 발생, 11명 추가, 총 12명 확진
(구분) 가족모임 4명(지표포함), 군인 8명
- ▶ **(대구 달서구 지인모임7 관련)** 12월 29일 첫 확진자 발생, 15명 추가, 총 16명 확진
(구분) 지인 5명(지표포함), 가족 3명, 기타 8명
- ▶ **(대구 북구 교육시설 관련)** 접촉자 추적관리 중 24명 추가, 총 404명 확진
(구분) 종사자 26명(지표포함), 원생 132명, 가족 189명, 기타 44명, 유흥주점 관련 13명
- ▶ **(경북 상주시 초등학교 관련)** 1월 1일 첫 확진자 발생, 9명 추가, 총 10명 확진
(구분) 학생 4명(지표포함), 교직원 1명, 가족 1명, 지인 4명
- ▶ **(부산 해운대구 실내체육시설 관련)** 12월 30일 첫 확진자 발생, 9명 추가, 총 10명 확진
(구분) 가족 3명(지표포함), 이용자 6명, 기타 1명
- ▶ **(부산 동래구 학원3 관련)** 12월 25일 첫 확진자 발생, 6명 추가, 총 7명 확진
(구분) 종사자 2명(지표포함) 수강생 3명, 기타 2명
- ▶ **(울산 북구 초/중학교 관련)** 접촉자 추적관리 중 6명 추가, 총 38명 확진
(구분) 학생 25명(지표포함), 지인 3명, 교직원 1명, 가족 7명, 기타 2명
- ▶ **(경남 진주시 고등학교2 관련)** 접촉자 추적관리 중 11명 추가, 총 99명 확진
(구분) 학생 63명(지표포함), 교직원 1명, 가족 33명, 지인 2명
- ▶ **(강원 동해시 직장 관련)** 1월 2일 첫 확진자 발생, 25명 추가, 총 26명 확진
(구분) 종사자 16명(지표포함), 가족 7명, 지인 3명
- ▶ **(강원 강릉시 교회 관련)** 12월 31일 첫 확진자 발생, 9명 추가, 총 10명 확진
(구분) 이용자 2명(지표포함), 종사자 1명, 가족 6명, 지인 1명

해외 현황

● 국외 발생 현황

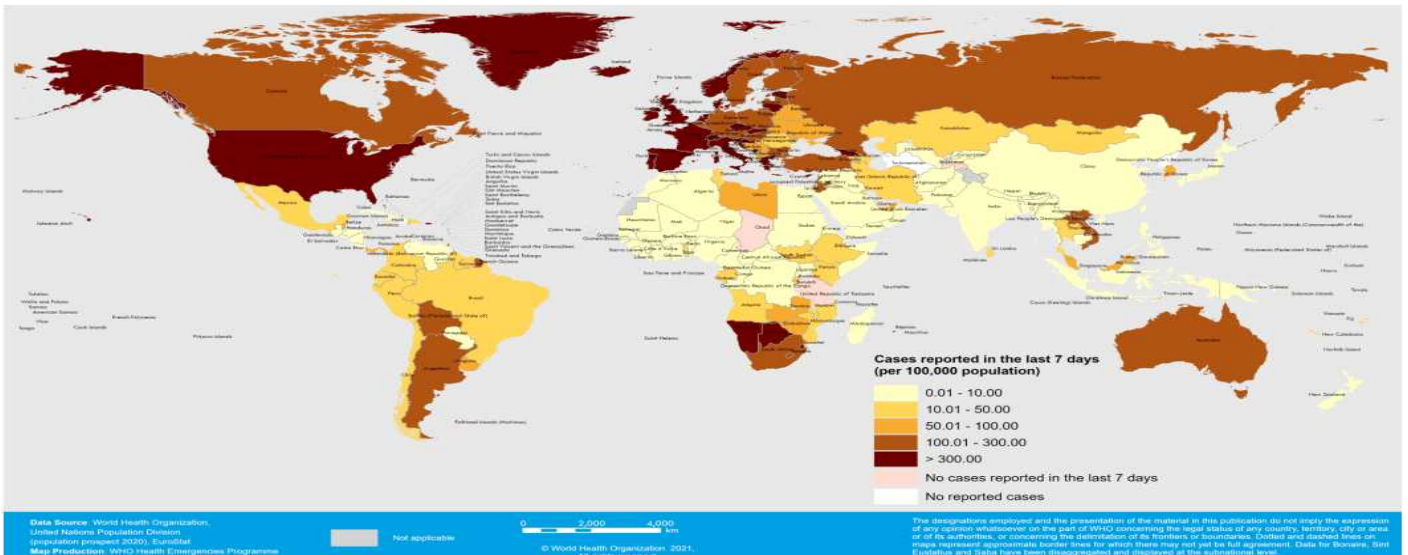
- 12. 30. 09시 까지 보고된 국외 총 확진자수는 **281,184,403명**으로 전일대비 **0.60% 증가**함
- 이 중 **5,406,357명** 사망하여 치명률은 **1.92%**로 확인됨

국외 코로나19 치명률 현황 (2021. 12. 30. 9시 최신기준) (출처) 질병관리청

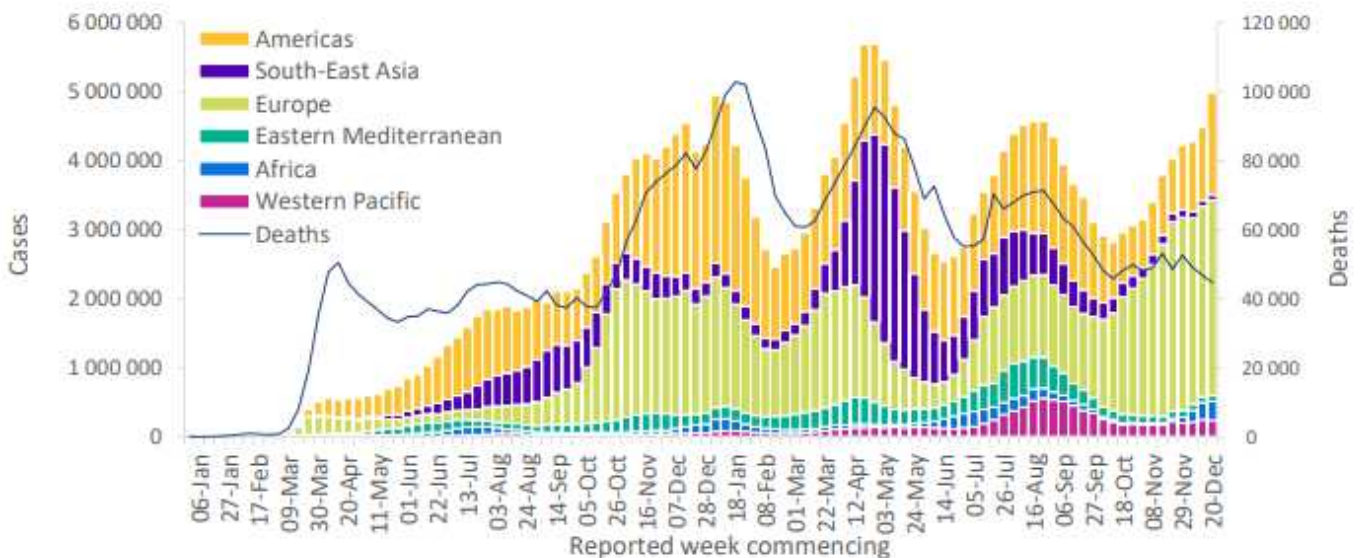
국가 및 지역	확진자수(%)		사망자수(%)		치명률(%)	증가율(%) *전일 대비
아시아	57,898,479	20.59%	923,972	17.09%	1.60%	0.06%
중동	16,706,462	5.94%	283,858	5.25%	1.70%	0.05%
아메리카	101,818,557	36.21%	2,398,332	44.36%	2.36%	0.80%
유럽	96,236,699	34.23%	1,629,949	30.15%	1.69%	0.80%
오세아니아	426,098	0.15%	3,539	0.07%	0.83%	2.71%
아프리카	6,932,350	2.47%	153,680	2.84%	2.22%	0.70%
기타	1,165,758	0.41%	13,027	0.24%	1.12%	0.77%
전세계	281,184,403	100.00%	5,406,357	100.00%	1.92%	0.60%

* 치명률=사망자수/확진자수*100, *증가율=(당일확진자-전일확진자)/전일확진자*100

※ 통계방식 변경(9.23.부터 적용): WHO Dashboard 통계자료 사용. 단, 한국은 보도참고자료, 중국은 중국위생건강위원회 자료 적용
※ '21.6.19부터 WHO 전 세계 주말 발생동향이 월요일(제네바 기준)에 게시되어 12.30. 9시 기준 현황임



국가별 지난 7일간 확진자 발생현황 (2021. 12. 26. 기준) (출처) WHO Situation Report



코로나19 주별 발생 현황 (2021. 12. 26. 기준) (출처) WHO Situation Report



단 계 적 일 상 회 복 을 위 한

코로나19 예방접종증명서

이렇게 발급 받으세요

1

어디서나 간편하고 쉽게 소지하는 '전자 예방접종증명서 COOV(쿠브) 앱'



스마트폰에 COOV(쿠브) 앱을 설치하고
본인인증을 완료하면
전자 예방접종증명서 발급!



* COOV(쿠브) 앱



구글 플레이스토어(안드로이드) / 애플 앱스토어(iOS) 통해 다운로드 가능

전자 출입기록 시 기존 사용하던 QR체크인에 접종 정보 연동하기

- 카카오톡 앱 실행 ▶ 더보기탭 상단 'QR체크인' ▶ 백신 접종 여부 업데이트 ▶ 개인정보 수집/제공 약관 동의 ▶ 본인인증
- 네이버 앱(업데이트 필요) 실행 ▶ 상단 'QR체크인' ▶ 개인정보 수집/제공 약관 동의 ▶ 백신 접종 여부 업데이트 ▶ 본인인증
- 패스 앱(업데이트 필요) 실행 ▶ 메인 'QR출입증' ▶ 개인정보 수집/제공 약관 동의 ▶ 백신 접종 여부 업데이트 ▶ 본인인증

2

제출 목적이거나 영문 증명서가 필요하다면
'종이 예방접종증명서'

직접 온라인 발급하기(무료)

- 예방접종도우미 누리집 (<https://nip.kdca.go.kr>) 또는
- 정부24 누리집 (<https://www.gov.kr>)을 통해 발급 가능



현장에서 발급받기(무료)

- 읍면동 주민센터 또는
- 시군구 보건소에서 발급

3

종이-전자 증명서 발급이 어렵다면
신분증에 부착 받을 수 있는
'예방접종스티커'



- ① 읍면동주민센터에 방문
- ② 접종 이력 확인
- ③ 출력된 주민등록증 라벨 스티커를 신분증 뒷면에 부착

* 정부가 인증하는 접종 증명서의 효력을 지님

* 예방접종증명서를 위조 또는 변조하거나 위·변조한 예방접종증명서를 사용하였을 경우 형법(제225조 및 제229조)에 따라 각각 10년 이하의 징역에 처할 수 있음. 또한, 본인의 것이 아닌 다른 사람의 예방접종증명서를 인증 목적으로 사용하였을 경우(예방접종증명서의 부정행사)에는 형법(제230조)에 따라 2년 이하의 징역이나 금고, 또는 500만원 이하의 벌금에 처할 수 있음