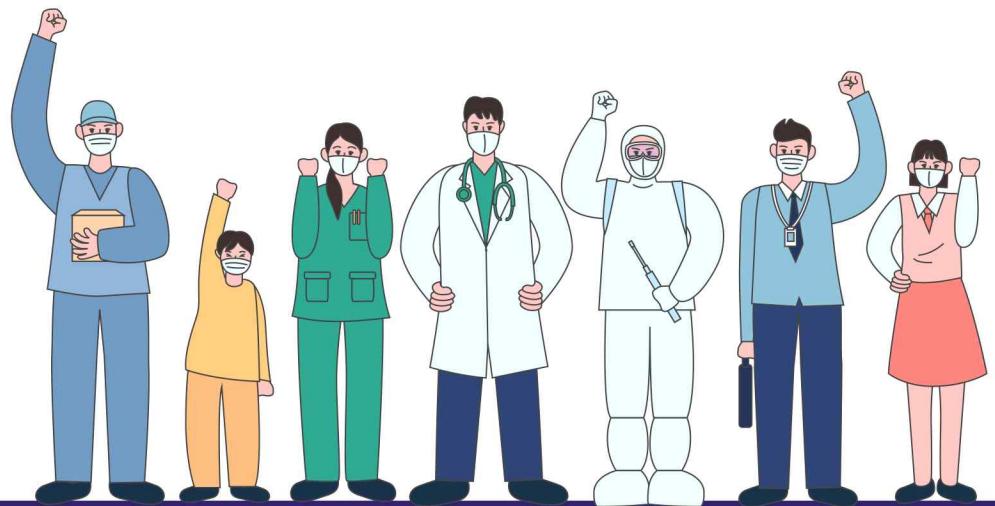


# 서울시 코로나19 대응 주요소식

THE DAILY NEWS REVIEW

2021. 12. 20. 월요일



※본 자료는 추후 역학조사 과정에서 변경될 수 있음

발행일 2021. 12. 20.

발행처 서울특별시 시민건강국

# 1. 코로나19 발생 현황

## 신종 코로나바이러스감염증-19 상황판

| 구분  | 확진환자 현황           |                   |                   |              | 자가격리자 현황            |                  |                     |
|-----|-------------------|-------------------|-------------------|--------------|---------------------|------------------|---------------------|
|     | 확진자               | 격리중*              | 격리해제              | 사망자          | 계                   | 감시중              | 감시해제                |
| 서울시 | 203,255<br>+1,908 | 48,246<br>+1,397  | 153,488<br>+493   | 1,521<br>+18 | 1,083,439<br>+5,048 | 33,846<br>-1,395 | 1,049,593<br>+6,443 |
| 전 국 | 570,414<br>+5,318 | 109,512<br>+3,162 | 456,126<br>+2,100 | 4,776<br>+54 | -                   | -                | -                   |
| 전세계 | 274,694,016       | -                 | -                 | 5,354,224    | -                   | -                | -                   |

- 1) 서울시의 경우, '서울시 코로나19 발생동향' '21. 12. 20. 0시 기준
- 2) 질병청 공식발표 203,255명 (12. 20. 0:00 기준) / \*시스템 미반영 된 퇴원자 포함하여 추후 조정 예정
- 3) 전 세계의 경우, '2019-nCoV Global Cases (by Johns Hopkins CSSE)' '21. 12. 20. 11시 기준

### 서울시 현황

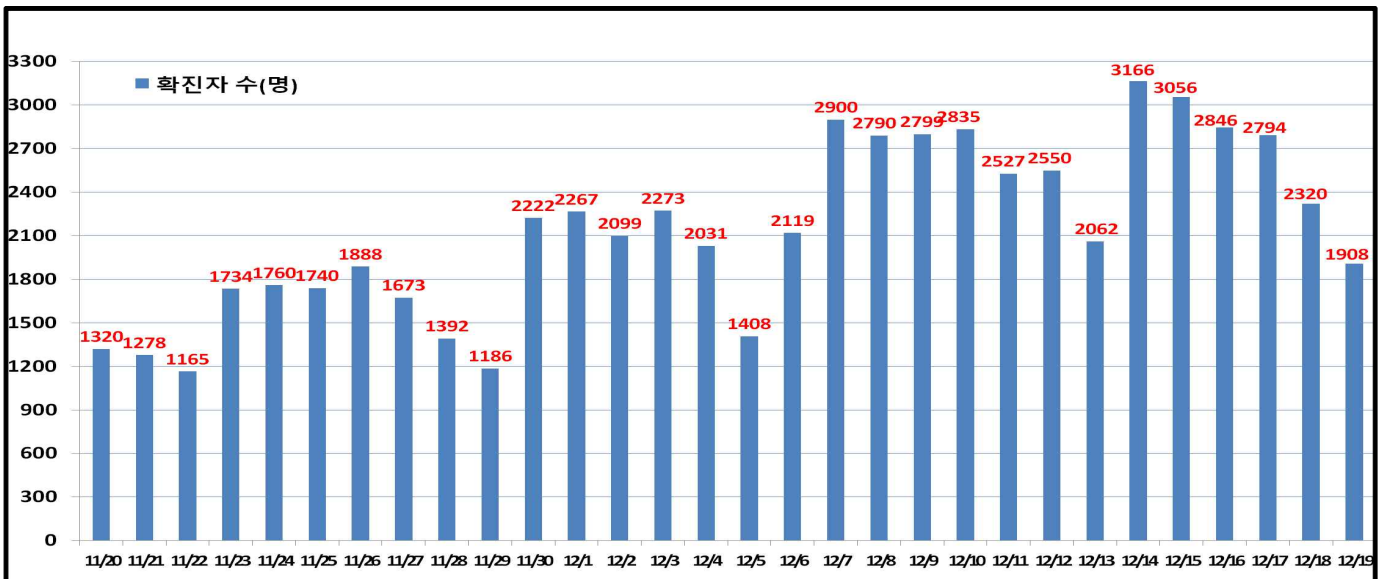
- 서울시 신규 확진환자 1,908명, 누적 확진환자는 총 203,255명
  - 입원(격리)환자 48,246명, 격리해제 153,488명 / 질병관리청 공식발표 확진환자 수는 203,255명(12. 20. 0시 기준)
  - 우리나라 사망자는 총 4,776명으로 치명률은 0.84%이며, 서울시 사망자는 1,521명, 치명률은 0.75%으로 전국대비 낮게 나타남

### ● 주요 발생원인별 현황 (2021. 12. 20. 00시 기준)

(단위: 명)

| 합 계                 | 해외 유입          | 강동구 소재 요양병원 관련 ('21.12.) | 송파구 소재 시장관련 ('21.11.) | 도봉구 소재 병원관련 ('21.12.) | 강남구 소재 고시원 관련 ('21.12.) | 기타 집단 감염        | 기타 확진자 접촉        | 타시도 확진자 접촉    | 감염 경로 조사중        |
|---------------------|----------------|--------------------------|-----------------------|-----------------------|-------------------------|-----------------|------------------|---------------|------------------|
| 203,255<br>(+1,908) | 2,187<br>(+13) | 45<br>(+8)               | 771<br>(+7)           | 21<br>(+7)            | 13<br>(+4)              | 33,279<br>(+29) | 83,328<br>(+912) | 4,822<br>(+5) | 78,789<br>(+923) |

### ● 일일 확진환자 현황

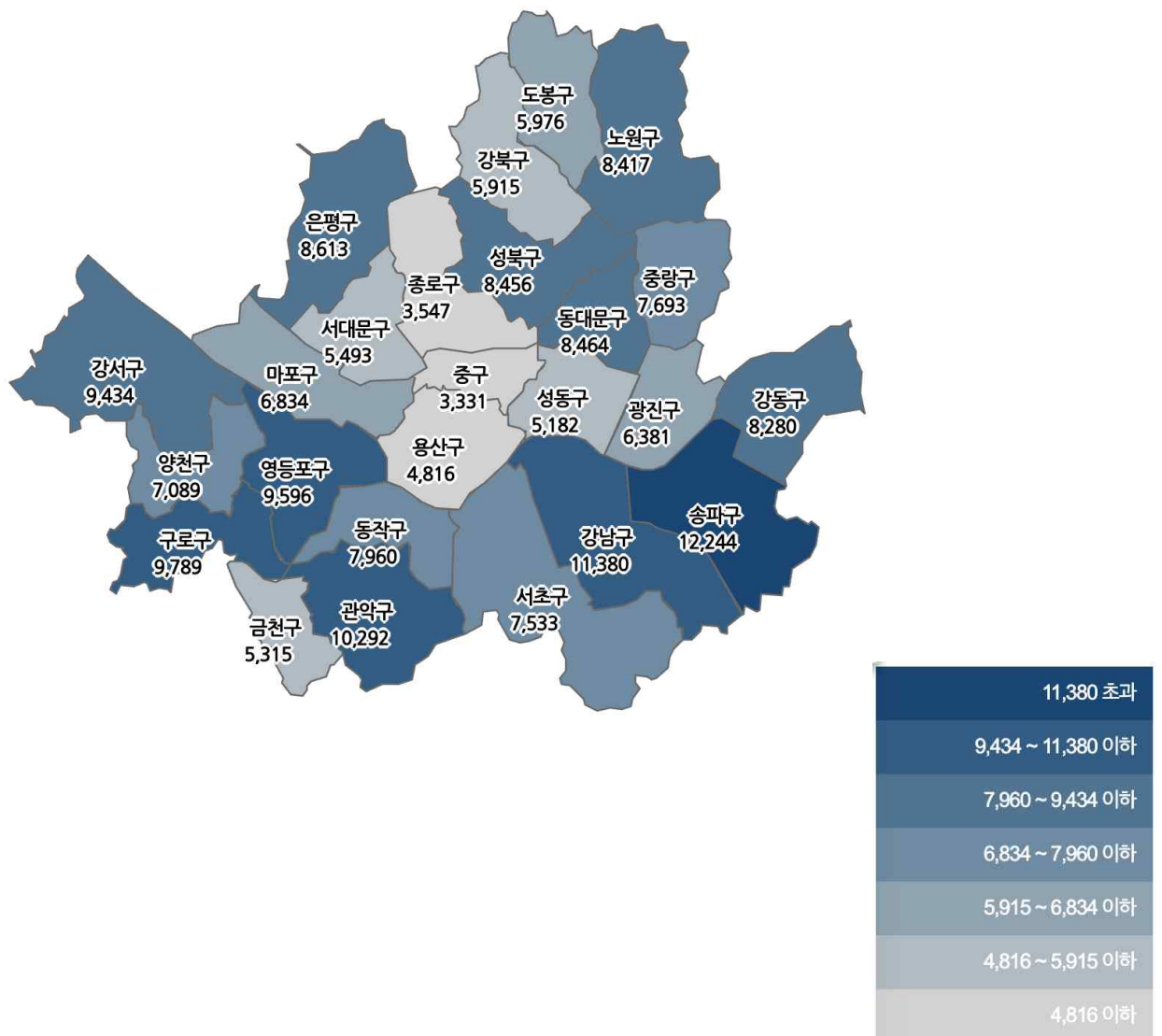


● 서울시 자치구별 확진환자 발생 현황

- 서울시 전체 확진자는 총 203,255명

거주지 기준(명): 송파 12,244, 강남 11,380, 관악 10,292, 구로 9,789, 영등포 9,596, 강서 9,434, 은평 8,613, 동대문 8,464, 성북 8,456, 노원 8,417, 강동 8,280, 동작 7,960, 중랑 7,693, 서초 7,533, 양천 7,089, 마포 6,834, 광진 6,381, 도봉 5,976, 강북 5,915, 서대문 5,493, 금천 5,315, 성동 5,182, 용산 4,816, 종로구 3,547, 중구 3,331, 기타 15,225(타시도 이관 등)

| 구 분       | 합 계     | 종로구  | 중 구  | 용산구  | 성동구  | 광진구  | 동대문  | 중랑구  | 성북구  | 강북구  | 도봉구  | 노원구  | 은평구  | 서대문  | 마포구  | 양천구  | 강서구  | 구로구  | 금천구  | 영등포  | 동작구  | 관악구   | 서초구  | 강남구   | 송파구   | 강동구  | 기 타   |
|-----------|---------|------|------|------|------|------|------|------|------|------|------|------|------|------|------|------|------|------|------|------|------|-------|------|-------|-------|------|-------|
| 전일누계      | 201,347 | 3521 | 3309 | 4781 | 5146 | 6318 | 8382 | 7686 | 8355 | 5887 | 5915 | 8306 | 8538 | 5442 | 6782 | 7086 | 9355 | 9731 | 5263 | 9533 | 7889 | 10189 | 7464 | 11285 | 12092 | 8189 | 15088 |
| 12.19. 증가 | 1,908   | 26   | 22   | 35   | 36   | 63   | 102  | 67   | 101  | 78   | 61   | 111  | 75   | 51   | 72   | 53   | 79   | 58   | 52   | 63   | 71   | 103   | 69   | 95    | 152   | 81   | 132   |
| 합계        | 203,255 | 3547 | 3331 | 4816 | 5182 | 6381 | 8464 | 7693 | 8456 | 5915 | 5976 | 8417 | 8613 | 5493 | 6834 | 7089 | 9434 | 9789 | 5315 | 9596 | 7960 | 10282 | 7533 | 11380 | 12244 | 8280 | 15225 |

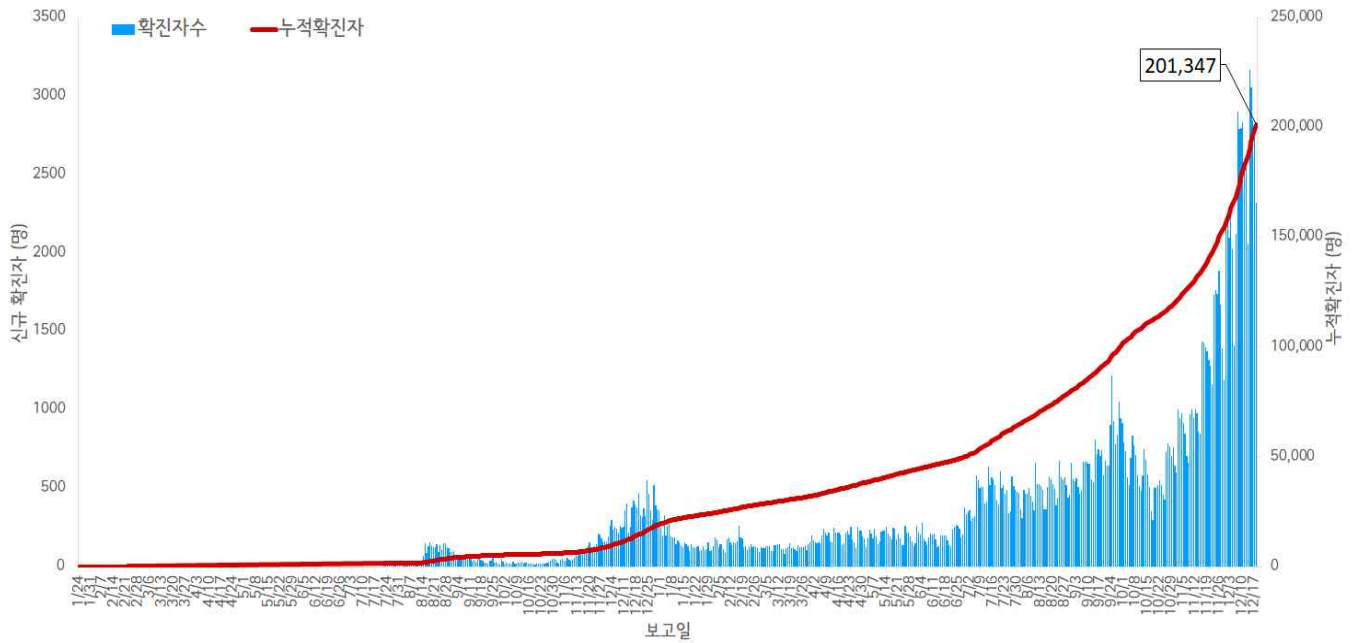


서울시 자치구별 확진자 총 누계 현황

● 서울시 코로나19 발생 현황 (2021. 12. 18. 24시 기준)

- 확진자 일별 발생 추이 및 누적 현황

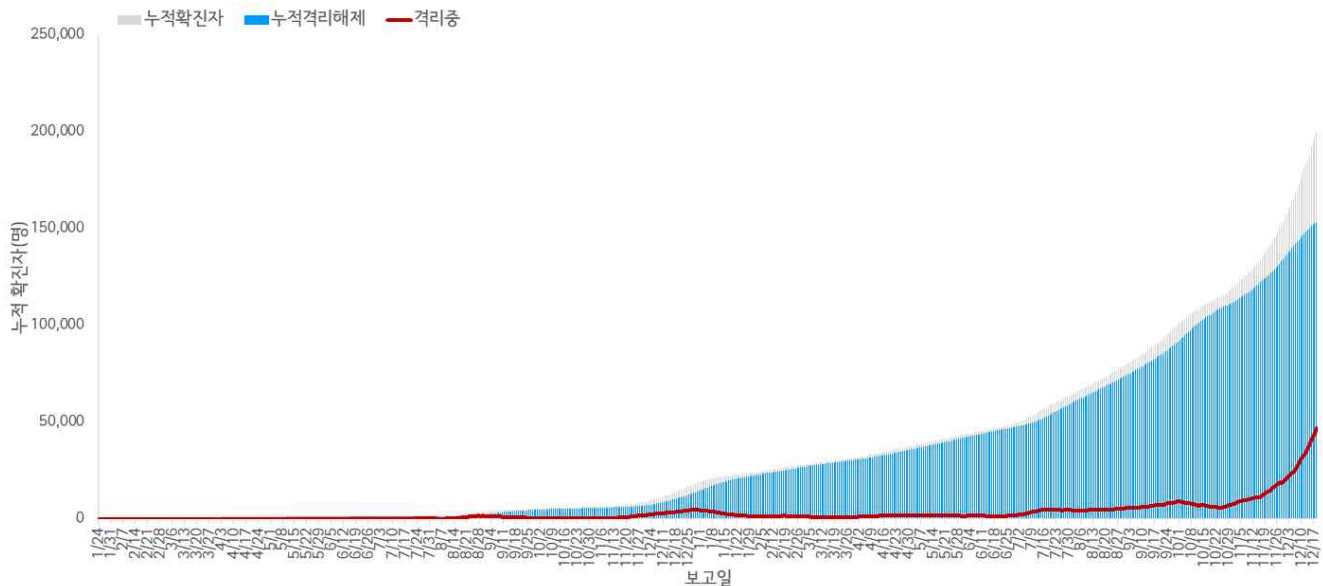
\* 신규 확진자 2,320명, 누적환자 총 201,347명



<서울시 코로나19 신규 확진자 일별 발생추이 및 누적 현황(명, 보고일 기준)>

- 확진자 격리 현황

\* 격리해제 152,995명(76.0%), 사망 1,503명(0.7%), 격리 중 46,849명 (23.3%)



서울시 코로나19 누적 격리중 · 격리해제자 현황(명, 보고일 기준)

● 서울시 코로나19 사망자 현황 (2021. 12. 18. 24시 기준)

- 서울시 코로나19 누적 확진자 총 201,347명 중 사망 1,503명(0.7%)임

서울시 코로나19 사망자 일반적 특성표

(단위: 명)

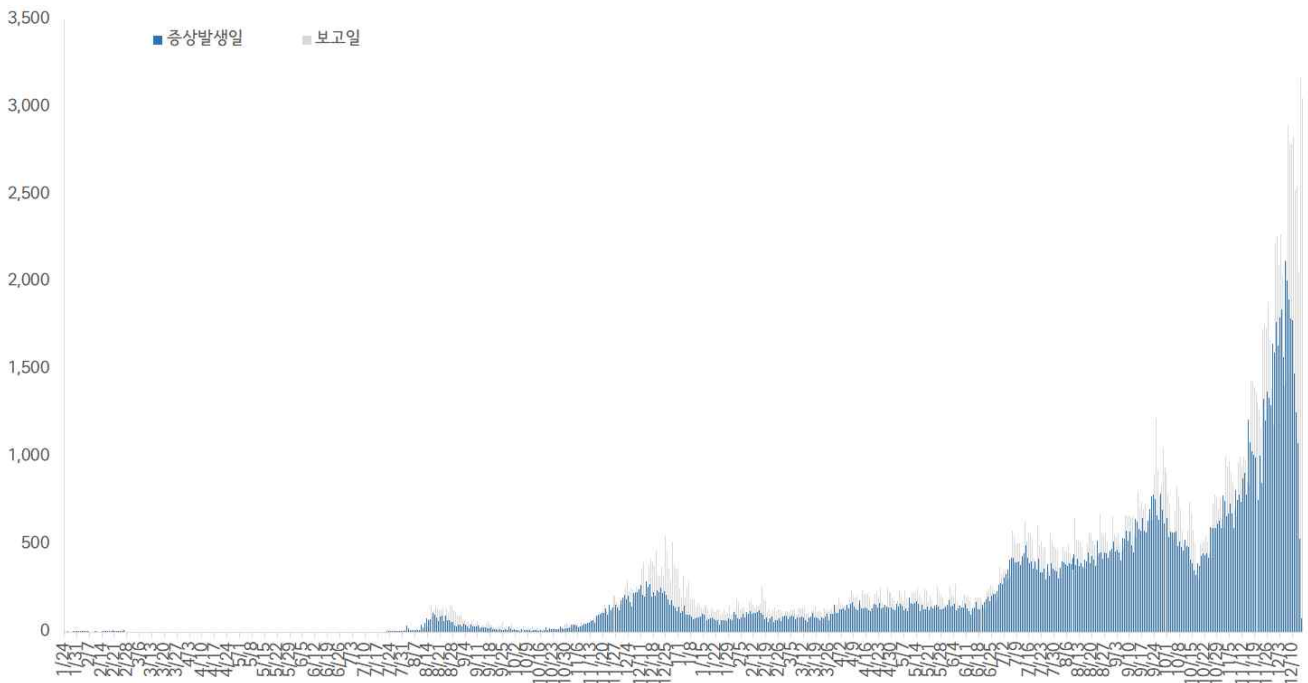
| 구 분     |           | 계        |              |
|---------|-----------|----------|--------------|
| 총 계     |           | 1,503    | 100.0%       |
| 성별      | 남         | 860      | 57.2%        |
|         | 여         | 643      | 42.8%        |
| 연령*     | 0~9세      | 1        | 0.1%         |
|         | 10~19세    | 0        | 0.0%         |
|         | 20~29세    | 6        | 0.4%         |
|         | 30~39세    | 7        | 0.5%         |
|         | 40~49세    | 24       | 1.6%         |
|         | 50~59세    | 74       | 4.9%         |
|         | 60~69세    | 244      | 16.2%        |
|         | 70~79세    | 484      | 32.2%        |
|         | ≥ 80세     | 663      | 44.1%        |
|         | < 65세     | 201      | 13.4%        |
|         | ≥ 65세     | 1,302    | 86.6%        |
| 진단소요일** | 증상-확진     | 평균±표준편차  | 3.7 ± 3.3    |
|         |           | 중위수 (범위) | 3.0 (0-31)   |
|         | 증상-사망     | 평균±표준편차  | 20.6 ± 14.2  |
|         |           | 중위수 (범위) | 18.0 (0-104) |
|         | 확진-사망     | 평균±표준편차  | 16.8 ± 14.8  |
|         |           | 중위수 (범위) | 14.0 (0-166) |
| 감염경로    | 집단발생 관련   | 522      | 34.7%        |
|         | 요양병원 및 시설 | 292      | 19.4%        |
|         | 의료기관      | 142      | 9.4%         |
|         | 다중이용시설    | 48       | 3.2%         |
|         | 종교 관련     | 14       | 0.9%         |
|         | 직장        | 12       | 0.8%         |
|         | 교정시설      | 3        | 0.3%         |
|         | 기타        | 11       | 0.7%         |
|         | 확진자접촉     | 317      | 21.1%        |
|         | 조사 중      | 662      | 44.0%        |
|         | 해외유입      | 2        | 0.2%         |

※ 연령\* 설정 시 사망당시 연령으로 산출

※ 진단소요일\*\* 설정 시 사후에 확진된 141명은 제외하고 산출

- 증상발생일 및 보고일 기준 발생 추이(2021. 12. 15. 24시 기준)

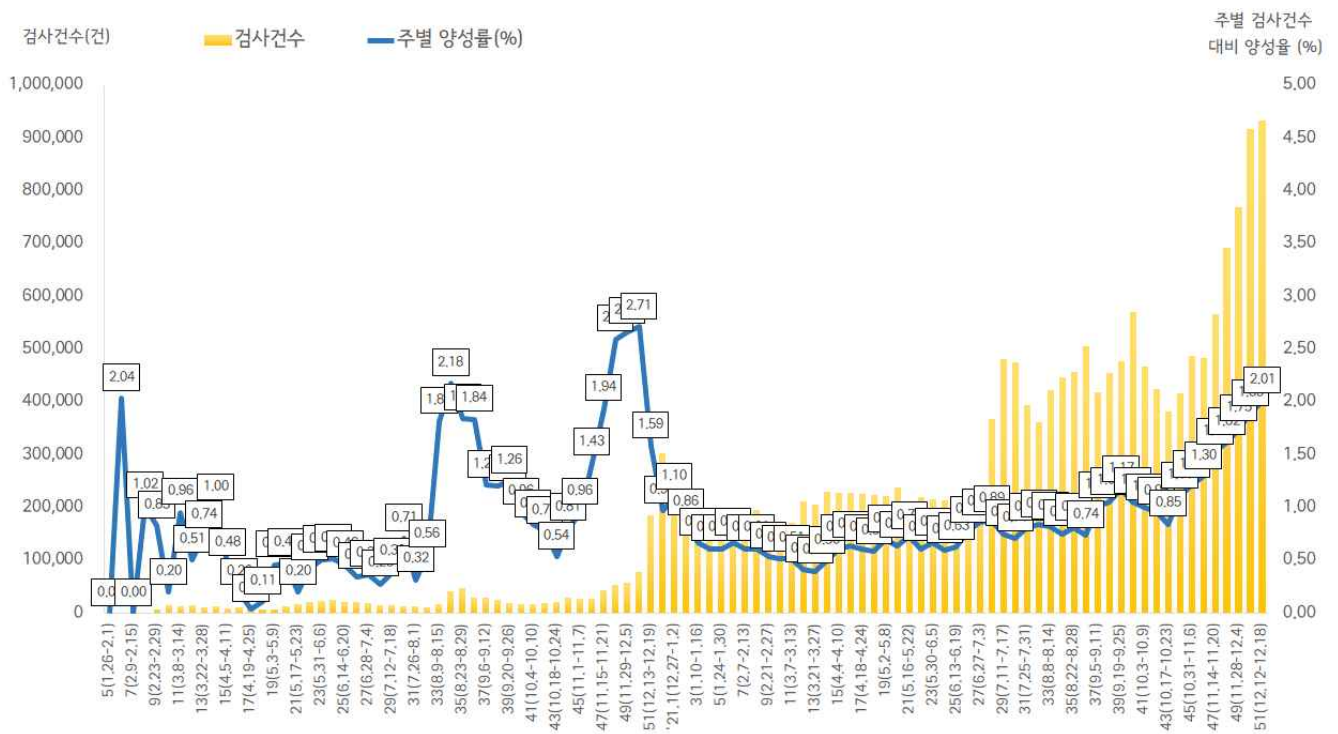
\* 분석대상 증상발생일과 보고일이 모두 확인된 145,768명(무증상 및 증상발생일 모름 등 47,621명 제외)



서울시 코로나19 확진자 일별 분포 현황

- 주별 검사건수 및 확진환자 양성률(2021. 12. 18. 24시 기준)

\* 금주 933,243건 중 18,794명 확진, 검사 수 대비 양성률 2.01%



서울시 코로나19 확진자 주별 검사현황 및 양성률

● 인구학적 특성별 발생 현황 (2021. 12. 18. 24시 기준)

- (성별) 남성이 51.7%로 여성보다 높음
- (연령별) 확진자의 평균 연령은 43.1세 (중위연령 43.0세, 범위 1-108세)로 20-50대가 59.2%이고, 10만명당 확진자수는 60대 2,702.44명, 70대 2,239.21명, 10대 2,133.72명 순이며, 사망 1,503명(10대 미만 1명, 20대 6명, 30대 7명, 40대 24명, 50대 75명, 60대 243명, 70대 482명, 80세 이상 665명) 치명률 0.7% (80세 이상 11.4%)

(단위: 명, %)

| 구분     | 확진자             | 10만명당<br>확진자수  | 장기입원자       | 퇴원자            | 퇴원자<br>평균<br>입원일<br>(일) | 사망자   | 치명률 |      |
|--------|-----------------|----------------|-------------|----------------|-------------------------|-------|-----|------|
| 계      | 201,347 (100.0) | 2,112.01       | 4,539 (2.3) | 152,995 (76.0) | 11.8                    | 1,503 | 0.7 |      |
| 성<br>별 | 남성              | 104,117 (51.7) | 2,242.62    | 2,623 (2.5)    | 79,275 (76.1)           | 11.9  | 858 | 0.8  |
|        | 여성              | 97,230 (48.3)  | 1,988.03    | 1,916 (2.0)    | 73,720 (75.8)           | 11.7  | 645 | 0.7  |
| 연<br>령 | 0-9             | 12,199 (6.1)   | 1,899.02    | 194 (1.6)      | 8,126 (66.6)            | 10.9  | 1   | 0.0  |
|        | 10-19           | 17,010 (8.5)   | 2,133.72    | 306 (1.8)      | 13,005 (76.5)           | 10.9  | 0   | 0.0  |
|        | 20-29           | 30,670 (15.2)  | 2,117.47    | 633 (2.1)      | 25,766 (84.0)           | 11.2  | 6   | 0.0  |
|        | 30-39           | 29,771 (14.8)  | 2,016.58    | 591 (2.0)      | 23,625 (79.4)           | 11.3  | 7   | 0.0  |
|        | 40-49           | 28,546 (14.2)  | 1,883.16    | 543 (1.9)      | 22,551 (79.0)           | 11.7  | 24  | 0.1  |
|        | 50-59           | 30,152 (15.0)  | 2,016.77    | 590 (2.0)      | 23,879 (79.2)           | 12.0  | 75  | 0.2  |
|        | 60-69           | 32,032 (15.9)  | 2,702.44    | 743 (2.3)      | 22,372 (69.8)           | 12.3  | 243 | 0.8  |
|        | 70-79           | 15,127 (7.5)   | 2,239.21    | 596 (3.9)      | 10,130 (67.0)           | 13.8  | 482 | 3.2  |
|        | 80이상            | 5,840 (2.8)    | 1,964.24    | 343 (5.9)      | 3,541 (60.6)            | 15.6  | 665 | 11.4 |

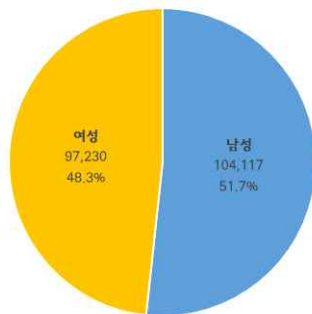
※ 치명률= 사망자수/확진자수 × 100

※ 장기입원자 = 입원 35일 이상 확진자

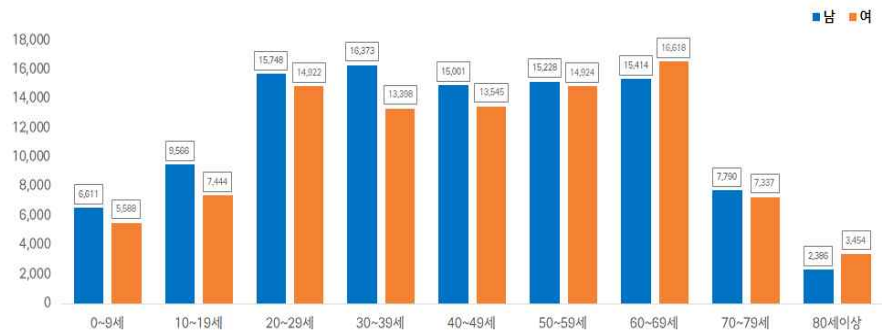
※ 평균 입원일= (퇴원자 입원일의 합계)/(전체 퇴원자수)

※ 인구 10만명당 발생률은 통계청에서 제공하는 2020년 행정구역별 연앙인구 기준.

- 성별·연령별 분포 현황

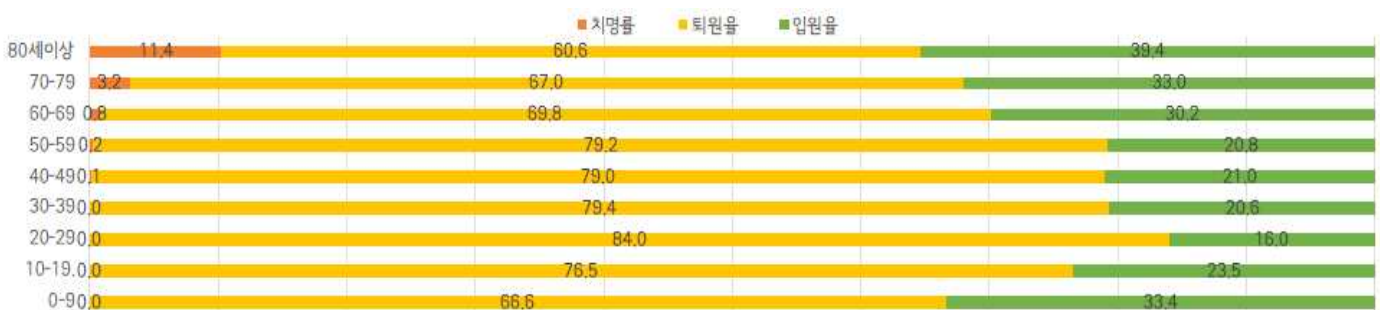


성별



연령별

- 연령별 확진자 치료현황



서울시 코로나19 연령별 확진자 치료 현황

- 최근 4주간 주별 발생현황(보고일 기준)

(단위: 명, %)

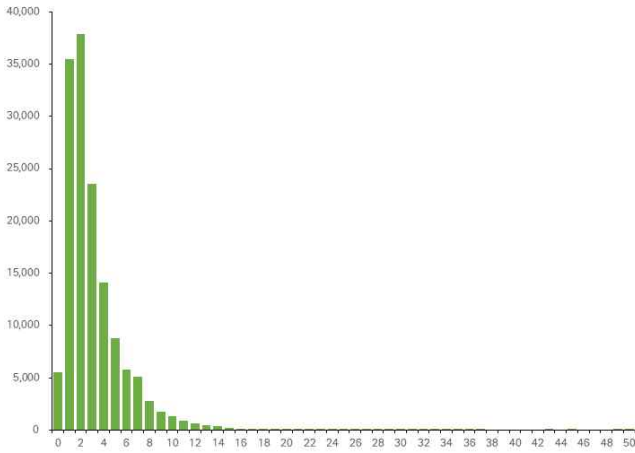
| 구분         |       | 48주(11.21.-11.27.) | 49주(11.28.-12.4.) | 50주(12.5.-12.11.) | 51주(12.12.-12.18.) |
|------------|-------|--------------------|-------------------|-------------------|--------------------|
| 계          |       | 11,238             | 13,470            | 17,378            | 18,794             |
| 10만명당 확진자수 |       | 117.9              | 141.3             | 182.3             | 197.1              |
| 일평균 확진자수   |       | 1,605.4            | 1,924.3           | 2,482.6           | 2,684.9            |
| 성별         | 남성    | 5,792 (51.5)       | 6,931 (51.5)      | 8,745 (50.3)      | 9,681 (51.5)       |
|            | 여성    | 5,446 (48.5)       | 6,539 (48.5)      | 8,633 (49.7)      | 9,113 (48.5)       |
| 연령         | 0-9   | 734 (6.4)          | 967 (7.1)         | 1,497 (8.6)       | 1,732 (9.2)        |
|            | 10-19 | 1,002 (8.9)        | 1,274 (9.5)       | 1,477 (8.5)       | 1,531 (8.1)        |
|            | 20-29 | 1,114 (9.9)        | 1,325 (9.8)       | 1,701 (9.8)       | 2,129 (11.3)       |
|            | 30-39 | 1,401 (12.5)       | 1,679 (12.5)      | 2,210 (12.7)      | 2,483 (13.2)       |
|            | 40-49 | 1,299 (11.6)       | 1,565 (11.6)      | 2,270 (13.1)      | 2,542 (13.5)       |
|            | 50-59 | 1,557 (13.9)       | 1,831 (13.6)      | 2,326 (13.4)      | 2,589 (13.8)       |
|            | 60-69 | 2,449 (21.8)       | 2,810 (20.9)      | 3,633 (20.9)      | 3,765 (20.0)       |
|            | 70-79 | 1,193 (10.6)       | 1,507 (11.2)      | 1,687 (9.7)       | 1,586 (8.4)        |
|            | 80이상  | 489 (4.4)          | 512 (3.8)         | 577 (3.3)         | 437 (2.5)          |
| 65세 이상     |       | 2,815 (25.0)       | 3,357 (24.9)      | 3,979 (22.9)      | 3,782 (20.1)       |
| 사망자 총계     |       | 120 (1.1)          | 121 (0.9)         | 147 (0.8)         | 163 (0.9)          |
| 무증상자       |       | 2,896 (25.8)       | 3,237 (24.0)      | 4,305 (24.8)      | 확인중                |
| 감염경로 조사중   |       | 4,513 (40.2)       | 6,358 (47.2)      | 8,721 (50.2)      | 9,783 (52.1)       |



● 진단소요일 (2021. 12. 15. 24시 기준)

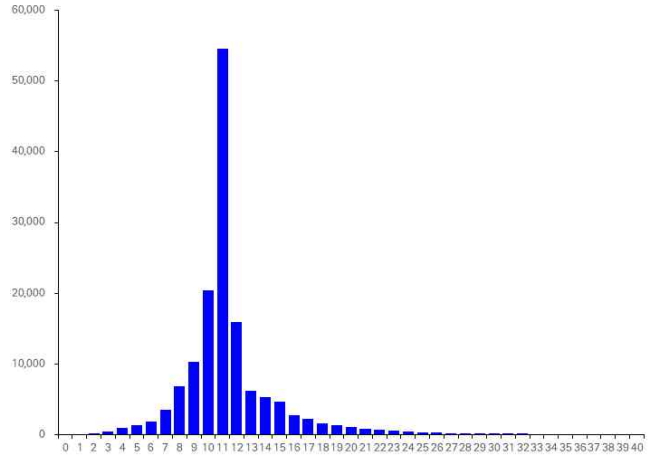
- 증상발생일부터 확진일까지 평균 3.1일(중앙값 2일)소요, 확진일부터 퇴원일까지 평균 11.9일 (중앙값 11일)소요

※증상발생일 확진일이 모두 확인 된 145,768명 산출

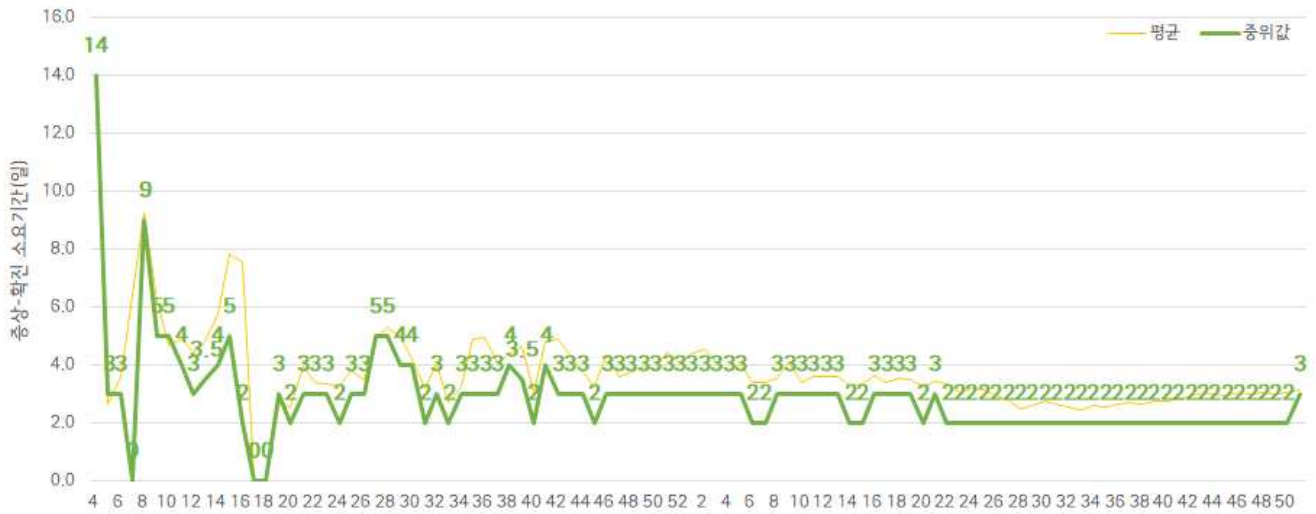


증상발생일 - 확진일 소요기간

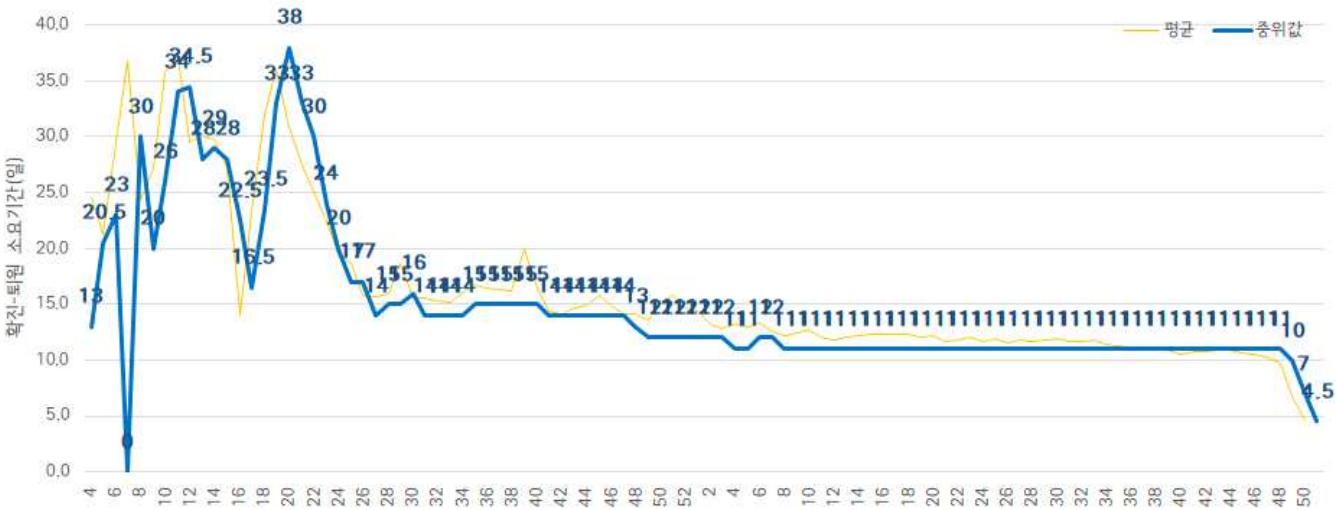
※퇴원자 중 확진일 퇴원일이 모두 확인 된 148,598명 산출



확진일 - 퇴원일 소요기간



주별 증상발생일 - 확진일 소요기간



주별 확진일 - 퇴원일 소요기간

● 자치구별 발생 현황(발생구 기준) (2021. 12. 18. 24시 기준)

- 송파구 발생이 6.0%(12,091명)로 가장 높았으며, 강남구 5.6%(11,285명), 관악구 5.1%(10,189명) 순이었음
- 인구 10만명당 확진자수는 중구가 2,745.24명으로 가장 많았고, 영등포구 2,602.54명, 동대문구 2,475.42명 순이었음

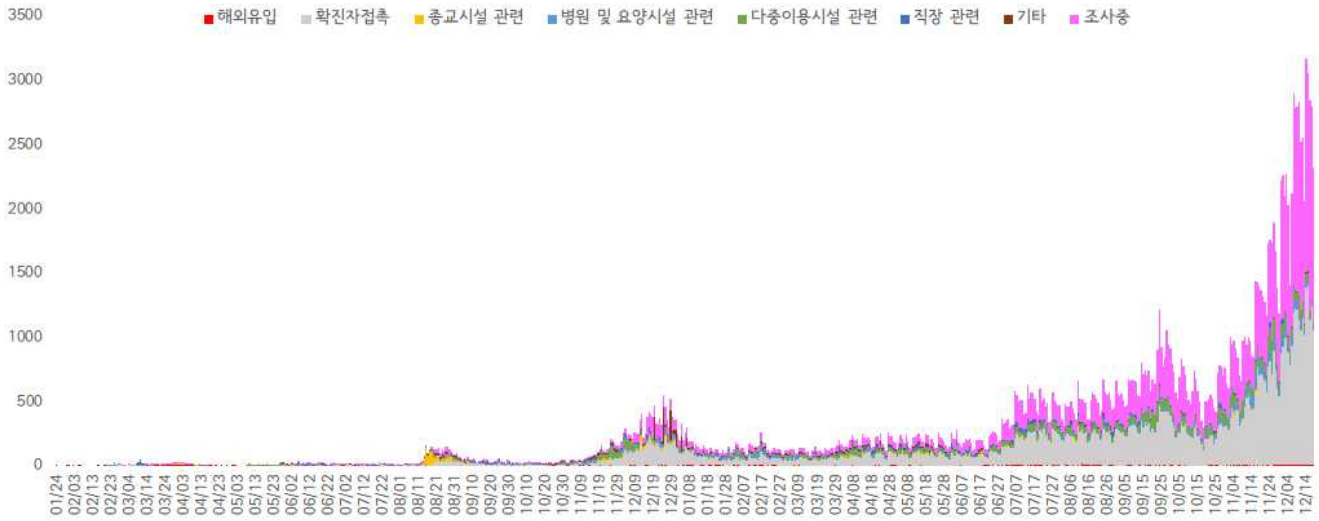
| 구분                | 누적      |       |                | 신규      |       |                |
|-------------------|---------|-------|----------------|---------|-------|----------------|
|                   | 확진자수(명) | 분율(%) | 10만명당<br>확진자수* | 확진자수(명) | 분율(%) | 10만명당<br>확진자수* |
| 종로구               | 3,521   | (1.7) | 2,430.53       | 36      | (1.6) | 24.85          |
| 중구                | 3,336   | (1.7) | 2,745.24       | 28      | (1.2) | 23.04          |
| 용산구               | 4,781   | (2.4) | 2,179.09       | 53      | (2.3) | 24.16          |
| 성동구               | 5,142   | (2.6) | 1,761.92       | 59      | (2.5) | 20.22          |
| 광진구               | 6,317   | (3.1) | 1,837.50       | 63      | (2.7) | 18.33          |
| 동대문구              | 8,362   | (4.2) | 2,475.42       | 115     | (5.0) | 34.04          |
| 종량구               | 7,626   | (3.8) | 1,954.22       | 99      | (4.3) | 25.37          |
| 성북구               | 8,353   | (4.1) | 1,932.64       | 93      | (4.0) | 21.52          |
| 강북구               | 5,836   | (2.9) | 1,910.24       | 63      | (2.7) | 20.62          |
| 도봉구               | 5,915   | (2.9) | 1,819.72       | 88      | (3.8) | 27.07          |
| 노원구               | 8,305   | (4.1) | 1,590.28       | 68      | (2.9) | 13.02          |
| 은평구               | 8,538   | (4.2) | 1,809.26       | 99      | (4.3) | 20.98          |
| 서대문구              | 5,436   | (2.7) | 1,787.72       | 50      | (2.2) | 16.44          |
| 마포구               | 6,758   | (3.4) | 1,849.52       | 66      | (2.8) | 18.06          |
| 양천구               | 7,035   | (3.5) | 1,559.97       | 76      | (3.3) | 16.85          |
| 강서구               | 9,354   | (4.6) | 1,615.16       | 110     | (4.7) | 18.99          |
| 구로구               | 9,731   | (4.8) | 2,427.20       | 97      | (4.2) | 24.19          |
| 금천구               | 5,263   | (2.6) | 2,304.88       | 62      | (2.7) | 27.15          |
| 영등포구              | 9,532   | (4.7) | 2,602.54       | 105     | (4.5) | 28.67          |
| 동작구               | 7,887   | (3.9) | 2,033.47       | 86      | (3.7) | 22.17          |
| 관악구 <sup>3)</sup> | 10,189  | (5.1) | 2,080.24       | 96      | (4.1) | 19.60          |
| 서초구               | 7,464   | (3.7) | 1,778.78       | 101     | (4.4) | 24.07          |
| 강남구 <sup>2)</sup> | 11,285  | (5.6) | 2,128.74       | 132     | (5.7) | 24.90          |
| 송파구 <sup>1)</sup> | 12,091  | (6.0) | 1,824.13       | 65      | (2.8) | 9.81           |
| 강동구               | 8,199   | (4.1) | 1,856.10       | 109     | (4.7) | 24.68          |

- 1) 송파구: 다중이용시설 관련 1,608명, 병원 및 요양시설 381명, 직장 관련 268명, 종교시설 관련 181명 등
- 2) 강남구: 다중이용시설 관련 909명, 직장 관련 331명, 병원 및 요양시설 216명, 해외유입 201명 등
- 3) 관악구: 다중이용시설 관련 639명, 직장 관련 369명, 병원 및 요양시설 307명, 종교시설 관련 101명 등

※ 인구 10만명당 확진자수는 통계청에서 제공하는 2020년 행정구역별 연앙인구를 기준으로 함(기타 15,091명 제외)

● **주요 감염경로별 발생 현황** (2021. 12. 18. 24시 기준)

- 주요 감염경로별 발생률은 확진자 접촉이 43.3%(87,276명)로 가장 높았으며, 다중이용시설 관련 7.4%(14,833명), 병원 및 요양시설 관련 3.8%(7,662명), 직장 관련 2.8%(5,607명), 종교시설 관련 1.3%(2,714명), 해외유입 1.1%(2,174명) 순이었음



<서울시 코로나19 감염경로 조사중 확진자 주별 분포 현황(명, 보고일 기준)>

● **감염경로 조사중 환자 현황** (2021. 12. 18. 24시 기준)

- 확진자 총 201,347명 중 감염경로 '조사중' 77,909명(40.4%) 보고됨

**성별/연령별 확진자,경로 조사자 분포 현황**

(단위: 명)

| 구분        | 합계      | 성별      |        | 연령(세)  |        |        |        |        |        |        |        |        |
|-----------|---------|---------|--------|--------|--------|--------|--------|--------|--------|--------|--------|--------|
|           |         | 남       | 여      | 0-9    | 10-19  | 20-29  | 30-39  | 40-49  | 50-59  | 60-69  | 70-79  | 80이상   |
| 확진자 (%)   | 201,347 | 104,117 | 97,230 | 12,199 | 17,010 | 30,670 | 29,771 | 28,546 | 30,152 | 32,032 | 15,127 | 5,840  |
|           | (100.0) | (51.7)  | (48.3) | (6.1)  | (8.5)  | (15.2) | (14.8) | (14.2) | (15.0) | (15.9) | (7.5)  | (2.8)  |
| 경로 조사중(%) | 77,909  | 42,097  | 35,812 | 2,469  | 5,266  | 13,424 | 12,689 | 10,954 | 11,248 | 13,501 | 6,581  | 1,777  |
|           | (38.7)  | (40.4)  | (36.8) | (20.2) | (31.0) | (43.8) | (42.6) | (38.4) | (37.3) | (42.1) | (43.5) | (30.4) |

※ 강남구4,634건, 송파구4,360건, 영등포구4,192건, 관악구3,999건, 구로구3,740건, 강동구3,164건, 강서구3,157건, 성북구3,099건, 동대문구3,060건, 은평구2,987건, 노원구2,885건, 동작구2,582건, 서초구2,564건, 중랑구2,541건, 마포구2,501건, 양천구2,341건, 강북구2,278건, 금천구2,110건, 도봉구2,075건, 광진구2,034건, 성동구2,017건, 서대문구1,975건, 기타1,945건, 용산구1,657건, 종로구1,643건 등 (기타 6,486건 제외)

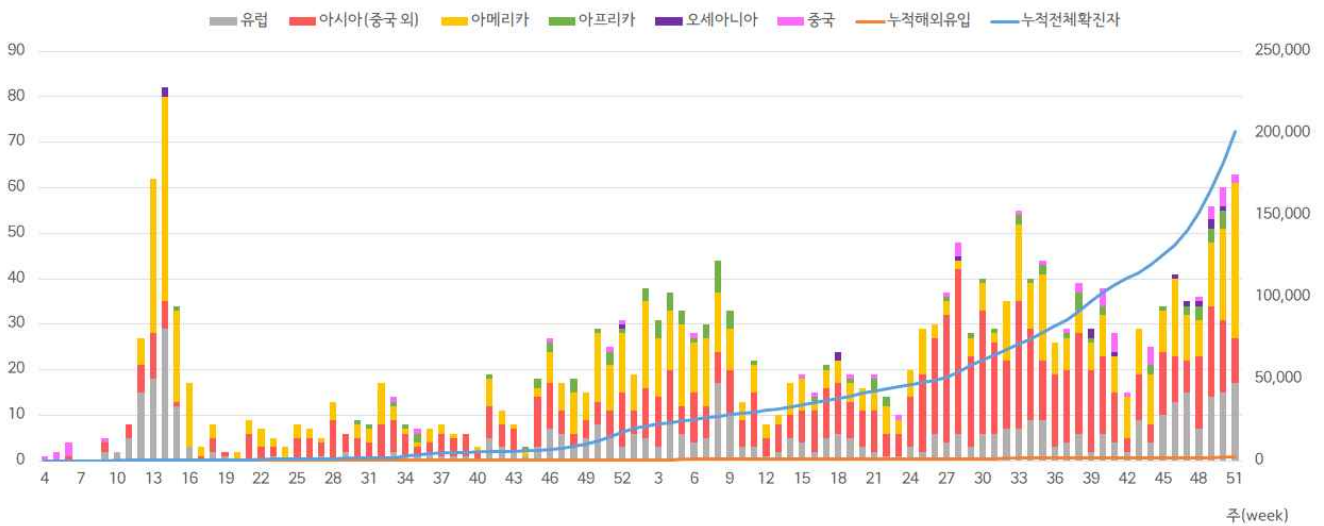
● 해외 유입 현황 (2021. 12. 18. 24시 기준)

- 해외유입 사례로 추정되는 누적 확진자수 2,174명(1.1%)
- 주요 국외유입 분포는 아시아(중국 외) 38.9%, 아메리카 32.8%, 유럽 21.1%순임

코로나19 해외유입 확진자 분포 현황

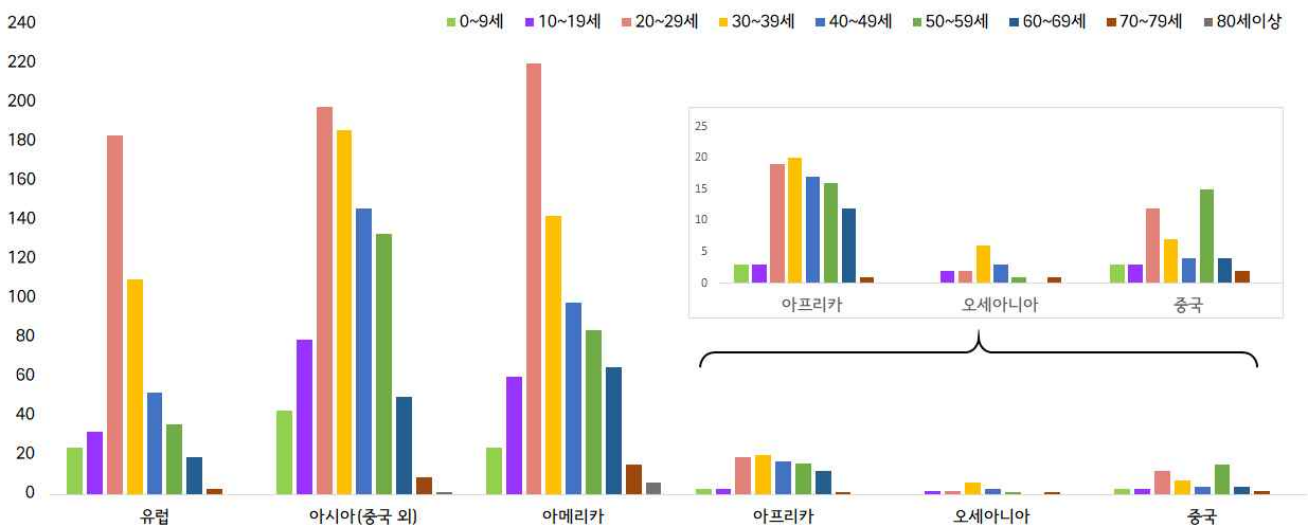
(단위: 명)

| 구분     | 유럽     | 아시아<br>(중국 외) | 아메리카   | 아프리카  | 오세아니아 | 중국    | 합계      |
|--------|--------|---------------|--------|-------|-------|-------|---------|
| 누계     | 459    | 845           | 714    | 91    | 15    | 50    | 2,174   |
| 증가현황   | -      | +4            | +7     | -     | -     | +1    | +12     |
| 백분율(%) | (21.1) | (38.9)        | (32.8) | (4.2) | (0.7) | (2.3) | (100.0) |



서울시 코로나19 신규·누적 해외유입 확진자 현황(명, 보고일 기준)

- 연령별 해외유입 현황 분포



서울시 코로나19 연령별 해외유입 확진자 현황(명, 보고일 기준)

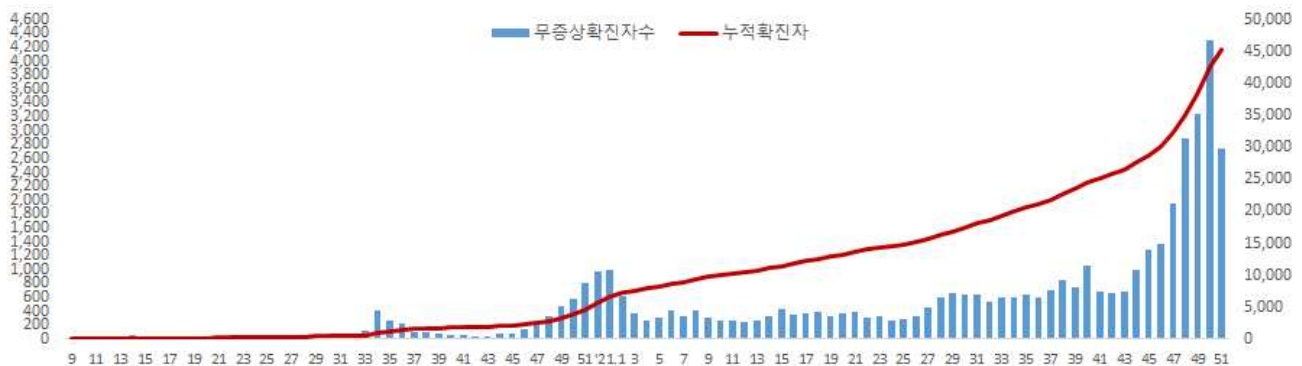
● 무증상자 발생현황 (2021. 12. 15. 24시 기준)

- 전체 확진자 중 무증상자는 45,350명이며, 남성이 55.3%로 여성보다 높음
- 무증상 확진자의 평균 연령은 45.6세(중위연령 49.0세, 범위 1-106세)로 20-50대가 52.8%이며, 사망 420명(20대 1명, 30대 2명, 40대 11명, 50대 16명, 60대 51명, 70대 117명, 80세 이상 222명)임 - 치명률 0.9% (80세 이상 10.3%)

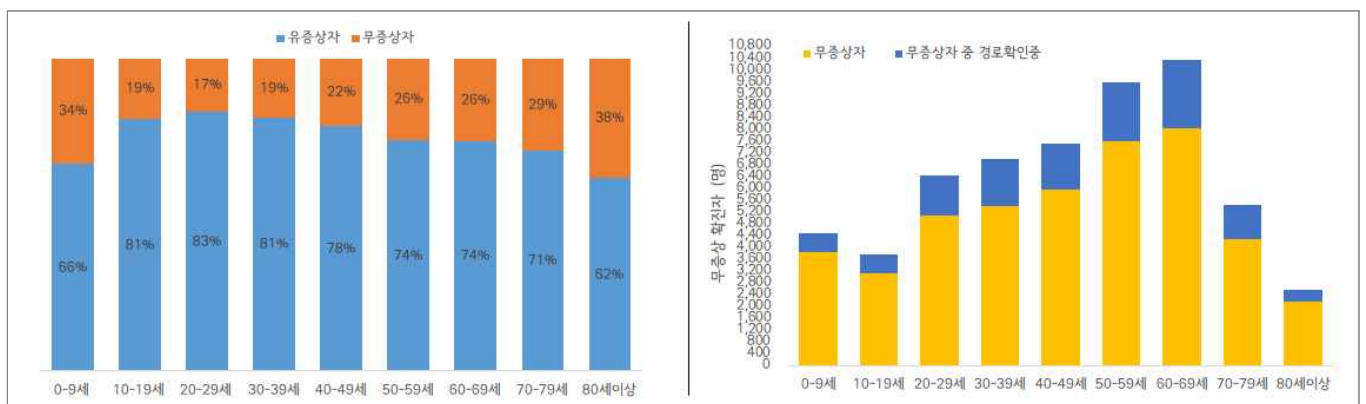
(단위: 명, %)

| 구분   |             | 무증상자           | 감염경로 조사중      | 퇴원자           | 사망자  | 치명률 |
|------|-------------|----------------|---------------|---------------|------|-----|
| 계    |             | 45,350 (100.0) | 11,653 (25.7) | 33,833 (74.6) | 420  | 0.9 |
| 성별   | 남성          | 25,068 (55.3)  | 6,612 (26.4)  | 18,704 (74.6) | 248  | 1.0 |
|      | 여성          | 20,282 (44.7)  | 5,041 (24.9)  | 15,129 (74.6) | 172  | 0.8 |
| 연령   | 0-9         | 3,834 (8.4)    | 634 (16.5)    | 2,567 (67.0)  | 0    | 0.0 |
|      | 10-19       | 3,125 (6.9)    | 625 (20.0)    | 2,265 (72.5)  | 0    | 0.0 |
|      | 20-29       | 5,060 (11.2)   | 1374 (27.2)   | 4,266 (84.3)  | 1    | 0.0 |
|      | 30-39       | 5,365 (11.8)   | 1599 (29.8)   | 4,142 (77.2)  | 2    | 0.0 |
|      | 40-49       | 5,934 (13.1)   | 1581 (26.6)   | 4,625 (77.9)  | 11   | 0.2 |
|      | 50-59       | 7,588 (16.7)   | 1975 (26.0)   | 6,009 (79.2)  | 16   | 0.2 |
|      | 60-69       | 8,018 (17.7)   | 2291 (28.6)   | 5,763 (71.9)  | 51   | 0.6 |
|      | 70-79       | 4,265 (9.4)    | 1173 (27.5)   | 2,909 (68.2)  | 117  | 2.7 |
| 80이상 | 2,161 (4.8) | 401 (18.6)     | 1,287 (59.6)  | 222           | 10.3 |     |

※ 치명률= 사망자수/무증상 확진자수×100; 확진 당시 기초역학조사서 상 무증상자



<서울시 코로나19 주별 무증상 확진자 누적 현황(명, 보고일 기준)>



<서울시 코로나19 연령별 무증상 확진자 현황>

● **접촉자 관리 현황** (2021. 12. 18. 24시 기준)

- 서울시 관리 누적 접촉자는 831,242명으로, 그 중 검사결과 양성으로 확진된 사례는 9.4%(78,446명)임

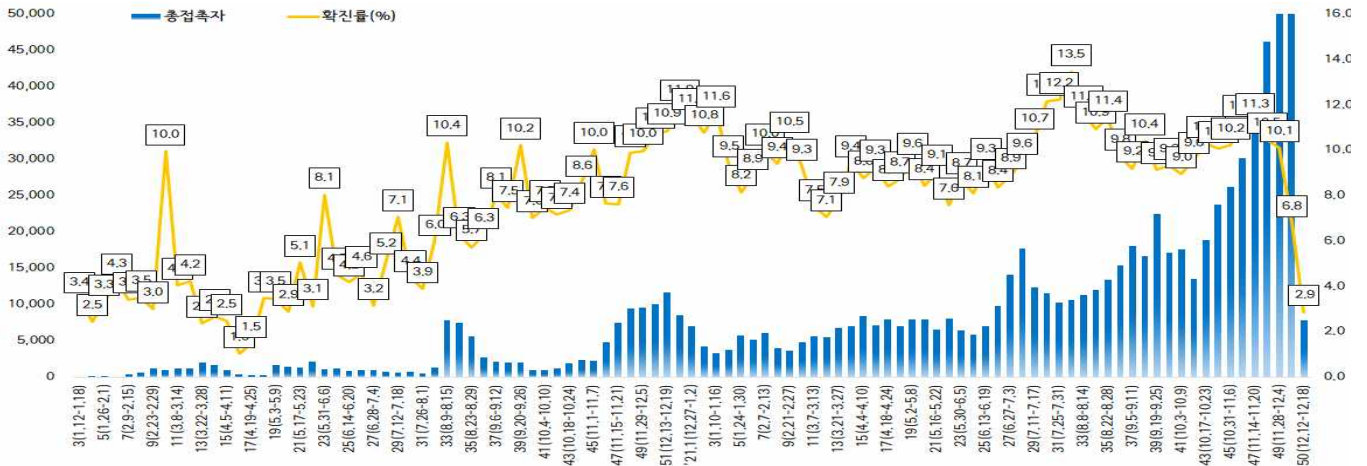
**서울시 성별, 연령별 코로나19 접촉자 분포 현황**

(단위: 명)

| 구분  | 합계      | 성별      |         | 연령(세)   |         |         |         |         |         |        |        |        |
|-----|---------|---------|---------|---------|---------|---------|---------|---------|---------|--------|--------|--------|
|     |         | 남       | 여       | 0-9     | 10-19   | 20-29   | 30-39   | 40-49   | 50-59   | 60-69  | 70-79  | 80이상   |
| 누계  | 831,242 | 420,820 | 410,422 | 103,038 | 151,667 | 124,208 | 118,303 | 109,903 | 105,177 | 75,042 | 29,714 | 14,190 |
| (%) | (100.0) | (50.6)  | (49.4)  | (12.4)  | (18.2)  | (14.9)  | (14.2)  | (13.2)  | (12.7)  | (9.0)  | (3.6)  | (1.8)  |
| 확진자 | 78,446  | 37,841  | 40,605  | 8,522   | 10,265  | 9,981   | 10,037  | 10,792  | 10,496  | 10,613 | 5,165  | 2,575  |
| (%) | (9.4)   | (9.0)   | (9.9)   | (8.3)   | (6.8)   | (8.0)   | (8.5)   | (9.8)   | (10.0)  | (14.1) | (17.4) | (18.1) |

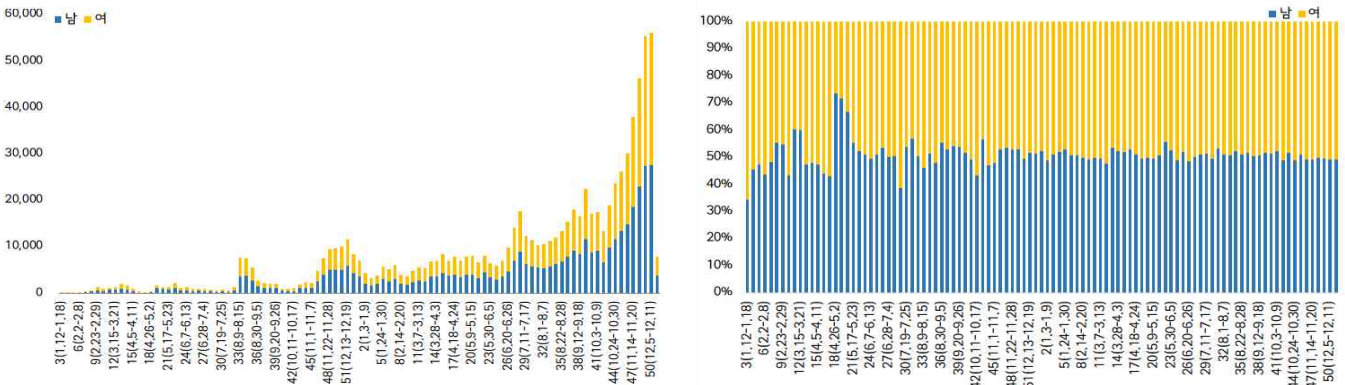
※ 접촉자 중 확진자수(명,%)는 질병보건통합관리시스템(www.cdc.go.kr)에 등록된 접촉자 데이터를 기준으로 함.

- **주별 접촉자 발생 현황**



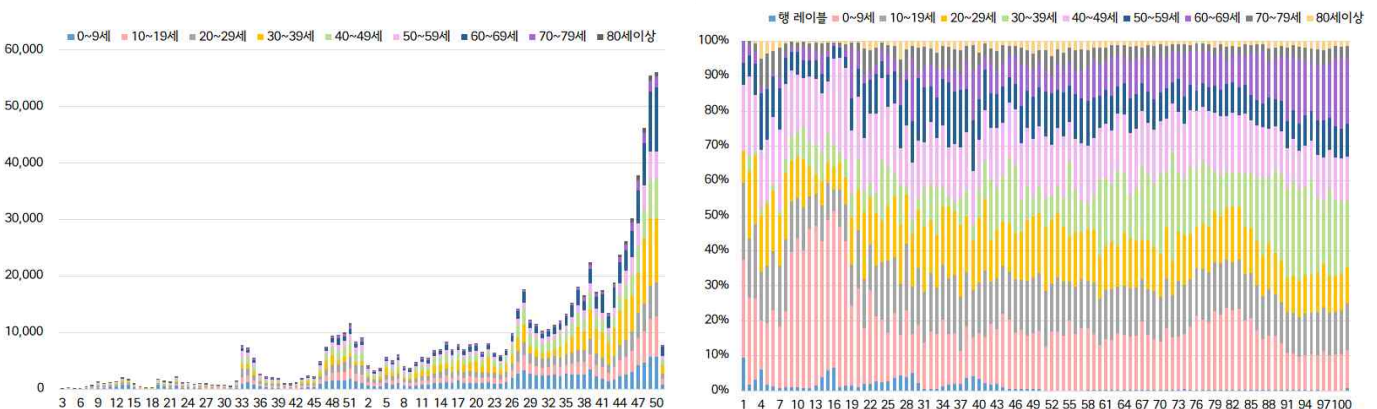
서울시 코로나19 주별 접촉자 현황 및 확진율(명, %, 최종접촉일 기준)

- **성별 접촉자 발생 현황**



서울시 코로나19 성별 분포(명, %, 최종접촉일 기준)

- **연령별 접촉자 발생 현황**



서울시 코로나19 연령별 분포(명, %, 최종접촉일 기준)

● **서울시 전체 선별진료소 지정 현황** (2021. 12. 19. 19시 서울시 일일상황보고 기준)

(단위 : 개소)

| 합계        | 자치구       |       |               | 의료기관      |      |      |           |      | 차량<br>이동식 | 이동 검체<br>채취반 |
|-----------|-----------|-------|---------------|-----------|------|------|-----------|------|-----------|--------------|
|           | 소계        | 보건소 내 | 보건소<br>외(상담소) | 소계        | 국가지정 | 지역거점 | 국공립<br>병원 | 민간병원 |           |              |
| <b>83</b> | <b>37</b> | 35    | 2             | <b>46</b> | 5    | 6    | 8         | 27   | <b>0</b>  | <b>0</b>     |

● **총괄 선별진료소 검체 운영 현황**

(단위 : 건)

| 구 분 | 총 누계       | 주간 계    | 12.13.(월) | 12.14.(화) | 12.15(수) | 12.16.(목) | 12.17.(금) | 12.18.(토) | 12.19.(일) |
|-----|------------|---------|-----------|-----------|----------|-----------|-----------|-----------|-----------|
| 계   | 10,554,727 | 393,785 | 65,928    | 59,547    | 59,103   | 66,178    | 59,695    | 40,986    | 42,348    |
| 평 균 | 152,967.1  | 5,707.0 | 955.5     | 863.0     | 856.6    | 959.1     | 865.1     | 594.0     | 613.7     |

● **보건소 선별진료소(25개 자치구) 검체 검사 현황**

(단위 : 건)

| 구 분 | 총 누계      | 주간 계     | 12.13.(월) | 12.14.(화) | 12.15(수) | 12.16.(목) | 12.17.(금) | 12.18.(토) | 12.19.(일) |
|-----|-----------|----------|-----------|-----------|----------|-----------|-----------|-----------|-----------|
| 계   | 8,605,017 | 326,346  | 53,913    | 48,444    | 48,220   | 54,395    | 48,547    | 35,283    | 37,544    |
| 평 균 | 344,200.7 | 13,053.8 | 2,156.5   | 1,937.8   | 1,928.8  | 2,175.8   | 1,941.9   | 1,411.3   | 1,501.8   |
| 최고  | 강남구       | 강남구      | 송파구       | 강남구       | 강남구      | 송파구       | 강남구       | 동대문구      | 강남구       |
|     | 756,270   | 26,750   | 5,195     | 4,265     | 4,402    | 5,309     | 4,031     | 2,875     | 3,100     |
| 최저  | 양천구       | 양천구      | 양천구       | 양천구       | 양천구      | 양천구       | 관악구       | 종로구       | 종로구       |
|     | 129,345   | 5,791    | 730       | 694       | 777      | 888       | 682       | 555       | 632       |

● **의료기관 선별진료소(44개소) 검체 검사 현황**

(단위 : 건)

| 구 분 | 총 누계       | 주간 계       | 12.13.(월)     | 12.14.(화)     | 12.15(수)      | 12.16.(목)     | 12.17.(금)     | 12.18.(토)             | 12.19.(일)               |
|-----|------------|------------|---------------|---------------|---------------|---------------|---------------|-----------------------|-------------------------|
| 계   | 1,949,710  | 67,439     | 12,015        | 11,103        | 10,883        | 11,783        | 11,148        | 5,703                 | 4,804                   |
| 평 균 | 44,311.6   | 1532.7     | 273.1         | 252.3         | 247.3         | 267.8         | 253.4         | 129.6                 | 109.2                   |
| 최고  | 아산병원       | 아산병원       | 아산병원          | 아산병원          | 아산병원          | 아산병원          | 아산병원          | 아산병원                  | 아산병원                    |
|     | 492,040    | 12,002     | 1,792         | 1,816         | 1,734         | 1,804         | 1,717         | 1,522                 | 1,617                   |
| 최저  | 명지<br>성모병원 | 명지<br>성모병원 | 서울특별시<br>동부병원 | 서울특별시<br>동부병원 | 서울특별시<br>동부병원 | 서울특별시<br>동부병원 | 서울특별시<br>동부병원 | 서울<br>적십자병원<br>외 27개소 | 서울특별시<br>어린이병원 외<br>6개소 |
|     | 1,203      | 44         | 3             | 4             | 2             | 2             | 5             | 0                     | 0                       |

● **일반시민 대상 선제검사 현황** (홈페이지신청) (2021. 12. 17. 18시 / 코로나19대응지원반 - 검사지원팀)

(단위 : 건)

| 구 분<br>(6.15.~) | 총 누계         | 어린이        | 은평         | 서북         | 서울의료원    | 보라매       | 동부         | 서남         | 강남보건소<br>(유타) |
|-----------------|--------------|------------|------------|------------|----------|-----------|------------|------------|---------------|
| 누 계             | 166,379      | 24,054     | 29,510     | 40,161     | 14,509   | 22,545    | 11,466     | 23,917     | 217           |
| 12.17           | <b>2,090</b> | <b>715</b> | <b>407</b> | <b>563</b> | <b>0</b> | <b>93</b> | <b>165</b> | <b>147</b> |               |

- 검사결과 : **양성 817명**

● 국내 코로나19 확진자 현황

국내 코로나19 확진자 성별·연령별 발생현황 (12.20. 0시 기준, 누적 570,414명)

| 구분 |        | 금일 신규 | (%)     | 확진자 누계  | (%)     | 인구10만명당 발생률 |
|----|--------|-------|---------|---------|---------|-------------|
| 계  |        | 5,318 | (100)   | 570,414 | (100)   | 1,101       |
| 성별 | 남성     | 2,687 | (50.53) | 297,863 | (52.22) | 1,153       |
|    | 여성     | 2,631 | (49.47) | 272,551 | (47.78) | 1,049       |
| 연령 | 80세 이상 | 149   | (2.80)  | 19,010  | (3.33)  | 949         |
|    | 70-79  | 330   | (6.21)  | 35,285  | (6.19)  | 954         |
|    | 60-69  | 929   | (17.47) | 80,676  | (14.14) | 1,196       |
|    | 50-59  | 702   | (13.20) | 83,501  | (14.64) | 966         |
|    | 40-49  | 711   | (13.37) | 83,410  | (14.62) | 1,006       |
|    | 30-39  | 694   | (13.05) | 83,313  | (14.61) | 1,212       |
|    | 20-29  | 524   | (9.85)  | 87,767  | (15.39) | 1,290       |
|    | 10-19  | 547   | (10.29) | 56,160  | (9.85)  | 1,172       |
|    | 0-9    | 732   | (13.76) | 41,292  | (7.24)  | 1,040       |

\* 성별·연령별 '20.1월 이후 누적 확진자수/성별·연령별 인구('20.12월 행정안전부 주민등록인구현황 기준)

※ 역학조사 결과 변동 가능, 코로나바이러스감염증-19 누리집(ncov.mohw.go.kr)에서 일사별 전체 확진자 현황 다운로드 가능

국내 코로나19 확진자 지역별 발생현황 (12.20. 0시 기준, 5,318명)

| 지역  | 금일 신규 |       | 확진자 누계                  | (%)     | 인구10만명당 발생률 |
|-----|-------|-------|-------------------------|---------|-------------|
|     | 국내 발생 | 해외 유입 |                         |         |             |
| 서울  | 1,895 | 13    | 203,255                 | (35.60) | 2,102       |
| 부산  | 364   | 1     | 21,526                  | (3.80)  | 635         |
| 대구  | 110   | 1     | 21,645                  | (3.80)  | 895         |
| 인천  | 371   | 4     | 32,862                  | (5.80)  | 1,117       |
| 광주  | 52    | 0     | 7,182                   | (1.30)  | 495         |
| 대전  | 112   | 0     | 11,206                  | (2.00)  | 765         |
| 울산  | 36    | 0     | 6,386                   | (1.10)  | 562         |
| 세종  | 16    | 0     | 1,900                   | (0.30)  | 534         |
| 경기  | 1,475 | 13    | 169,068                 | (29.60) | 1,259       |
| 강원  | 126   | 4     | 11,205                  | (2.00)  | 726         |
| 충북  | 68    | 0     | 10,565                  | (1.90)  | 660         |
| 충남  | 184   | 1     | 16,473                  | (2.90)  | 777         |
| 전북  | 99    | 1     | 8,196 <sup>1)</sup>     | (1.40)  | 454         |
| 전남  | 54    | 2     | 5,536                   | (1.00)  | 299         |
| 경북  | 115   | 2     | 14,085                  | (2.50)  | 534         |
| 경남  | 155   | 1     | 18,328                  | (3.20)  | 549         |
| 제주  | 26    | 4     | 4,398                   | (0.80)  | 652         |
| 검역  | -     | 13    | 6,598 <sup>2)</sup>     | (1.20)  | -           |
| 총합계 | 5,258 | 60    | 570,414 <sup>1)2)</sup> | (100)   | 1,101       |

1) 오신고로 인한 누계정정(12.11. 0시 기준, 전북-1)

2) 중복집계(단순 재검출)로 인한 누계정정(12.18. 0시 기준, 검역-1)

※ 지역별 '20.1월 이후 누적 확진자수/지역별 인구('20.12월 행정안전부 주민등록인구현황 기준)

※※ 신고 기관 주소 환자 수에 대한 발생률로 실제 해당지역 발생률과 차이가 있음

✓ 성별 분포 현황

\* 확진자 성별은 남성이 297,863명(52.22%)으로 여성 272,551명(47.78%)보다 높은 비율을 차지함

✓ 연령별 분포 현황

\* 확진자의 연령대는 20대에서 87,767명(15.39%)으로 가장 많은 비율을 차지하였으며, 50대 83,501명(14.64%), 40대 83,410명(14.62%), 30대 83,313명(14.61%),순으로 나타남

✓ 지역별 분포 현황

\* 전국 확진자 570,414명 중 서울 지역 확진자는 203,255명으로 35.60%를 차지함



● **지역사회 발생 확진자 현황** (2021. 12. 20. 0시 기준)

- 수도권

| 구분  | 12.14. | 12.15. | 12.16. | 12.17. | 12.18. | 12.19. | 12.20. | 주간 일 평균 | 주간 누계  | 주간 발생률 |
|-----|--------|--------|--------|--------|--------|--------|--------|---------|--------|--------|
| 수도권 | 3,887  | 5,928  | 5,695  | 5,549  | 5,420  | 4,523  | 3,741  | 4,963.3 | 34,743 | 19.1   |
| 서울  | 2,053  | 3,157  | 3,046  | 2,837  | 2,788  | 2,308  | 1,895  | 2,583.4 | 18,084 | 26.7   |
| 인천  | 348    | 475    | 509    | 565    | 599    | 492    | 371    | 479.9   | 3,359  | 16.3   |
| 경기  | 1,486  | 2,296  | 2,140  | 2,147  | 2,033  | 1,723  | 1,475  | 1,900.0 | 13,300 | 14.2   |

(주간 : 12.14일 ~ 12.20일, 단위 : 명)

- ▶ **(서울 용산구 직장 관련)** 12월 15일 첫 확진자 발생, 14명 추가, 총 15명 확진  
(구분) 종사자 15명(지표포함)
- ▶ **(서울 마포구 공공기관 관련)** 12월 14일 첫 확진자 발생, 20명 추가, 총 21명 확진  
(구분) 종사자 16명(지표포함), 이용자 2명, 가족 2명, 지인 1명
- ▶ **(인천 계양구 군부대 관련)** 12월 17일 첫 확진자 발생, 14명 추가, 총 15명 확진  
(구분) 군인 15명(지표포함)
- ▶ **(경기 부천시 교회4 관련)** 12월 17일 첫 확진자 발생, 27명 추가, 총 28명 확진  
(구분) 가족 4명(지표포함), 교인 23명, 종사자 1명
- ▶ **(경기 용인시 국제학교3 관련)** 12월 16일 첫 확진자 발생, 14명 추가, 총 15명 확진  
(구분) 학생 14명(지표포함), 교직원 1명
- ▶ **(대전 중구 복지관 관련)** 12월 16일 첫 확진자 발생, 17명 추가, 총 18명 확진  
(구분) 이용자 8명(지표포함), 종사자 10명
- ▶ **(충남 천안시 어린이집 관련)** 12월 18일 첫 확진자 발생, 7명 추가, 총 8명 확진  
(구분) 교사 3명(지표포함), 원생 4명, 가족 1명
- ▶ **(충남 서산시 이용원 관련)** 12월 17일 첫 확진자 발생, 9명 추가, 총 10명 확진  
(구분) 종사자 1명(지표환자), 이용자 4명, 가족 2명, 지인 3명
- ▶ **(충북 충주시 어린이집 관련)** 접촉자 추적관리 중 12명 추가, 총 20명 확진  
(구분) 원생 15명(지표포함), 교사 3명, 가족 2명
- ▶ **(광주 동구 공공기관 관련)** 12월 18일 첫 확진자 발생, 8명 추가, 총 9명 확진  
(구분) 종사자 3명(지표포함), 기타 6명
- ▶ **(전북 익산시 유치원 관련)** 접촉자 추적관리 중 21명 추가, 총 36명 확진  
(구분) 가족 15명(지표포함), 원생 20명, 기타 1명
- ▶ **(전남 해남군 어린이집 관련)** 12월 19일 첫 확진자 발생, 7명 추가, 총 8명 확진  
(구분) 원생 5명(지표포함), 가족 3명
- ▶ **(대구 남구 교회 관련)** 12월 16일 첫 확진자 발생, 14명 추가, 총 15명 확진  
(구분) 교인 12명(지표포함), 가족 3명

- ▶ **(대구 달서구 초등학교2 관련)** 12월 16일 첫 확진자 발생, 8명 추가, 총 9명 확진  
(구분) 학생 7명(지표포함), 가족 2명
- ▶ **(대구 서구 목욕시설4 관련)** 접촉자 추적관리 중 11명 추가, 총 101명 확진  
(구분) 이용자 55명(지표포함), 가족 26명, 지인 6명, 종사자 2명, 기타 12명
- ▶ **(경북 경주시 교육시설 관련)** 접촉자 추적관리 중 8명 추가, 총 129명 확진  
(구분) 학생 71명(지표포함), 교직원 1명, 가족 39명, 지인 3명, 어린이집 원생 7명, 기타 8명
- ▶ **(강원 강릉시 가족 및 지인 관련)** 12월 14일 첫 확진자 발생, 13명 추가, 총 14명 확진  
(구분) 가족 5명(지표포함), 지인 2명, 기타 7명
- ▶ **(강원 속초시 직장3 관련)** 12월 11일 첫 확진자 발생, 11명 추가, 총 12명 확진  
(구분) 종사자 4명(지표포함), 방문자 1명, 가족 4명, 지인 3명
- ▶ **(강원 양양군 식품공장 관련)** 12월 15일 첫 확진자 발생, 21명 추가, 총 22명 확진  
(구분) 지인 3명(지표포함), 종사자 17명, 가족 2명
- ▶ **(제주 제주시 사우나6 관련)** 접촉자 추적관리 중 5명 추가, 총 18명 확진  
(구분) 이용자 9명(지표포함), 종사자 2명, 가족 3명, 지인 1명, 조사중 3명

## 해외 현황

### ● 국외 발생 현황

- 12. 20. 09시 까지 보고된 국외 총 확진자수는 **271,409,096명**으로 전일대비 **0.21% 증가**함
- 이 중 **5,326,410명** 사망하여 치명률은 **1.96%**로 확인됨

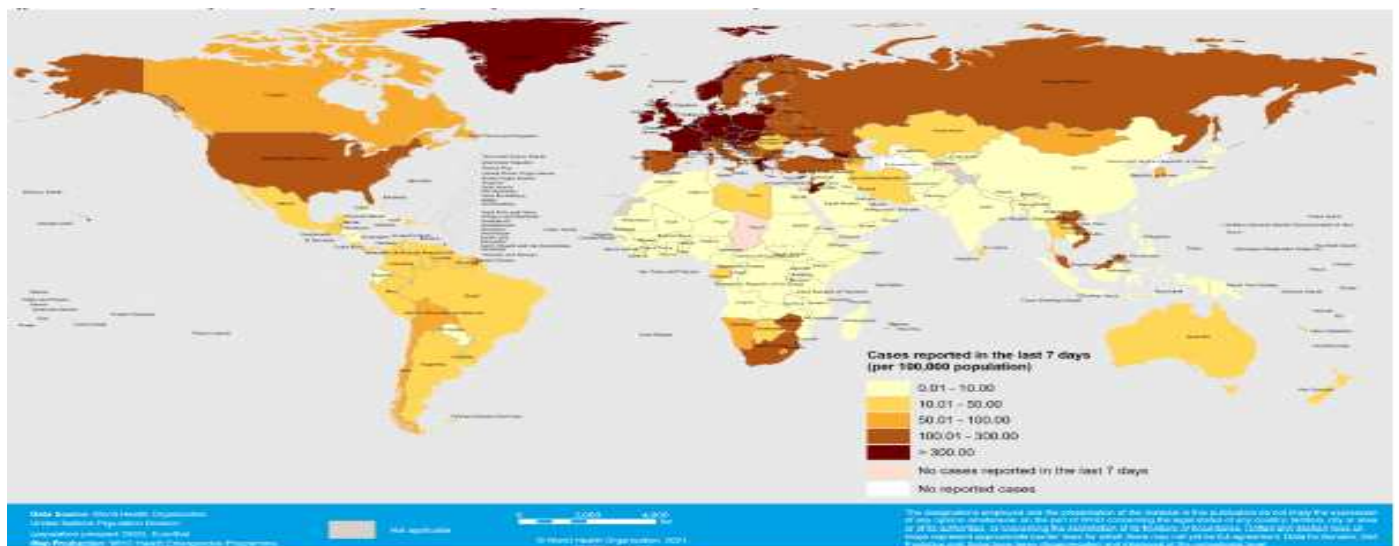
국외 코로나19 치명률 현황 (2021. 12. 20. 9시 최신기준) (출처) 질병관리청

| 국가 및 지역 | 확진자수(%)     |         | 사망자수(%)   |         | 치명률(%) | 증가율(%)<br>*전일 대비 |
|---------|-------------|---------|-----------|---------|--------|------------------|
| 아시아     | 57,499,001  | 21.19%  | 915,248   | 17.18%  | 1.59%  | 0.10%            |
| 중동      | 16,543,975  | 6.10%   | 281,500   | 5.28%   | 1.70%  | 0.01%            |
| 아메리카    | 98,698,863  | 36.37%  | 2,372,521 | 44.54%  | 2.40%  | 0.03%            |
| 유럽      | 90,737,960  | 33.43%  | 1,588,587 | 29.82%  | 1.75%  | 0.50%            |
| 오세아니아   | 340,557     | 0.13%   | 3,461     | 0.06%   | 1.02%  | 1.05%            |
| 아프리카    | 6,495,662   | 2.39%   | 152,210   | 2.86%   | 2.34%  | 0.62%            |
| 기타      | 1,093,078   | 0.40%   | 12,883    | 0.24%   | 1.18%  | 0.12%            |
| 전세계     | 271,409,096 | 100.00% | 5,326,410 | 100.00% | 1.96%  | 0.21%            |

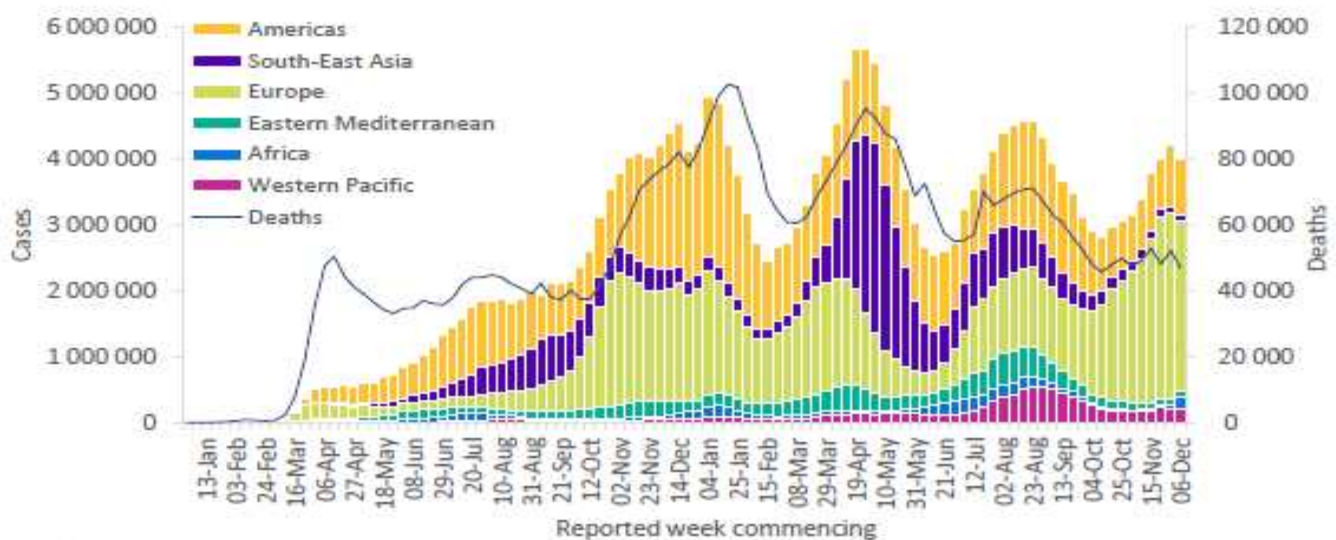
\* 치명률=사망자수/확진자수\*100, \*증가율=(당일확진자-전일확진자)/전일확진자\*100

※ 통계방식 변경(9.23.부터 적용): WHO Dashboard 통계자료 사용. 단, 한국은 보도참고자료, 중국은 중국위생건강위원회 자료 적용

※ '21.6.19부터 WHO 전 세계 주말 발생동향이 월요일(제네바 기준)에 게시되어 중국, 홍콩, 대만, 마카오 자료(12.20. 기준) 외 12.18. 9시 기준 현황임



국가별 지난 7일간 확진자 발생현황 (2021. 12. 12. 기준) (출처) WHO Situation Report



코로나19 주별 발생 현황 (2021. 12. 12. 기준) (출처) WHO Situation Report



단 계 적 일 상 회 복 을 위 한

# 코로나19 예방접종증명서

이렇게 발급 받으세요

1

어디서나 간편하고 쉽게 소지하는 '전자 예방접종증명서COOV(쿠브) 앱'



스마트폰에 COOV(쿠브)앱을 설치하고  
본인인증을 완료하면  
전자 예방접종증명서 발급!



\* COOV(쿠브) 앱



구글 플레이스토어(안드로이드) / 애플 앱스토어(iOS) 통해 다운로드 가능

전자 출입기록 시 기존 사용하던 QR체크인에 접종 정보 연동하기

- 카카오톡 앱 실행 ▶ 더보기탭 상단 'QR체크인' ▶ 백신 접종 여부 업데이트 ▶ 개인정보 수집/제공 약관 동의 ▶ 본인인증
- 네이버 앱(업데이트 필요) 실행 ▶ 상단 'QR체크인' ▶ 개인정보 수집/제공 약관 동의 ▶ 백신 접종 여부 업데이트 ▶ 본인인증
- 패스 앱(업데이트 필요) 실행 ▶ 메인 'QR출입증' ▶ 개인정보 수집/제공 약관 동의 ▶ 백신 접종 여부 업데이트 ▶ 본인인증

2

제출 목적이거나 영문 증명서가 필요하다면  
**'종이 예방접종증명서'**

**직접 온라인 발급하기(무료)**

- 예방접종도우미 누리집 (<https://nip.kdca.go.kr>) 또는
- 정부24 누리집 (<https://www.gov.kr>)을 통해 발급 가능



**현장에서 발급받기(무료)**

- 읍면동 주민센터 또는
- 시군구 보건소에서 발급

3

종이-전자 증명서 발급이 어렵다면  
신분증에 부착 받을 수 있는  
**'예방접종스티커'**



- ① 읍면동주민센터에 방문
- ② 접종 이력 확인
- ③ 출력된 주민등록증 라벨 스티커를 신분증 뒷면에 부착

\* 정부가 인증하는 접종 증명서의 효력을 지님

\* 예방접종증명서를 위조 또는 변조하거나 위·변조한 예방접종증명서를 사용하였을 경우 형법(제225조 및 제229조)에 따라 각각 10년 이하의 징역에 처할 수 있음. 또한, 본인의 것이 아닌 다른 사람의 예방접종증명서를 인종 목적으로 사용하였을 경우(예방접종증명서의 부정행사)에는 형법(제230조)에 따라 2년 이하의 징역이나 금고, 또는 500만원 이하의 벌금에 처할 수 있음