

서울시 코로나19 대응 주요소식

THE DAILY NEWS REVIEW

2021. 06. 30 수요일



1. 코로나19 발생 현황

신종 코로나바이러스감염증-19 상황판

구분	확진환자 현황				자가격리자 현황		
	확진자	격리중	격리해제	사망자	계	감시 중	감시해제
서울시	49,987 +375	2,973 +25	46,501 +350	513 0	600,582 +1,947	22,607 +233	577,975 +1,714
전 국	156,961 +794	7,250 +177	147,693 +616	2,018 +1	-	-	-
전세계	181,764,498	-	-	3,937,050	-	-	-

- 1) 서울시의 경우, '서울시 코로나19 발생동향' '21. 6. 30. 0시 기준
- 2) 질병청 공식발표 49,987명 (6.30. 0:00 기준) / *시스템 미반영 된 퇴원자 포함으로 추후 조정 예정
- 3) 전 세계의 경우, '2019-nCoV Global Cases (by Johns Hopkins CSSE)' '21. 6. 30. 15시 기준

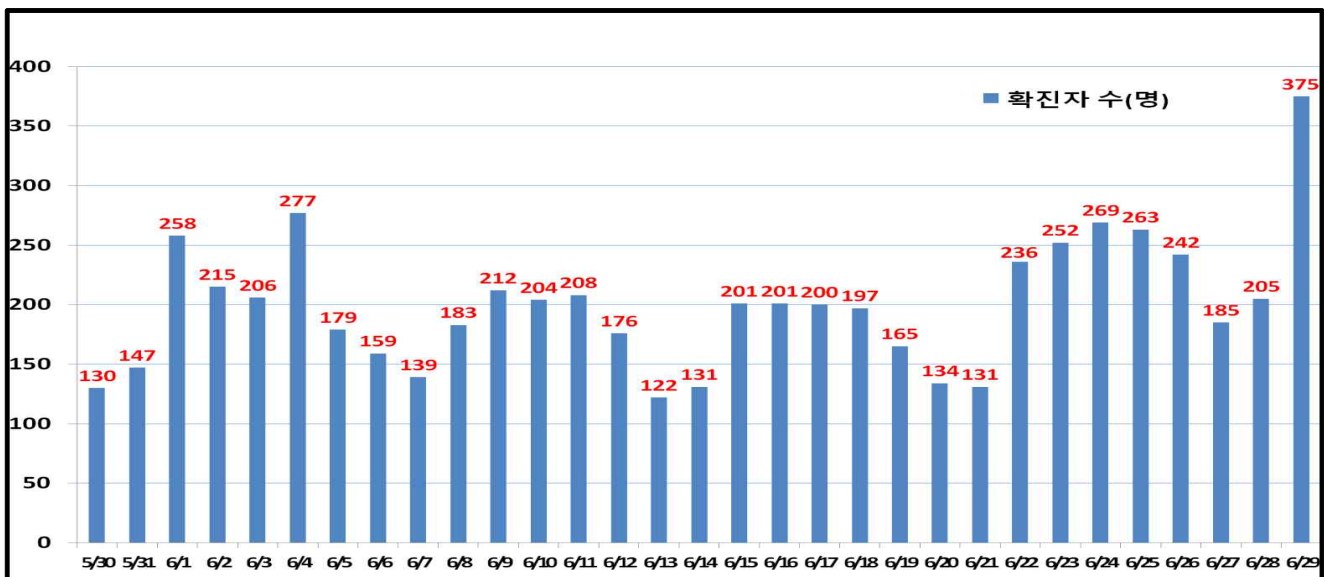
서울시 현황

- 서울시 신규 확진환자 375명, 누적 확진환자는 총 49,987명
 - 입원(격리)환자 2,973명, 격리해제 46,501명 / 질병관리청 공식발표 확진환자 수는 49,987명(6. 30 0시 기준)
 - 우리나라 사망자는 총 2,018로 치명률은 1.29이며, 서울시 사망자는 513명, 치명률은 1.03으로 전국대비 낮게 나타남
- 주요 발생원인별 현황 (2021. 6. 30 0시 기준)

(단위: 명)

소 계	해외 유입	마포구 소재 음식점관련 (*21.6.(2))	서초구 소재 음식점관련 (*21.6.)	마포구- 강남구 소재 음식점관련	영등포구 소재 종교시설 관련	노원구 소재 아동복지 시설관련	기타 집단 감염	기타 확진자 접촉	타시도 확진자 접촉	감염 경로 조사중
49,987 (+375)	1,253 (+7)	28 (+4)	14 (+4)	53 (+3)	51 (+3)	26 (+2)	16,253 (+18)	16,868 (+123)	2,541 (+28)	12,900 (+183)

● 일일 확진환자 현황

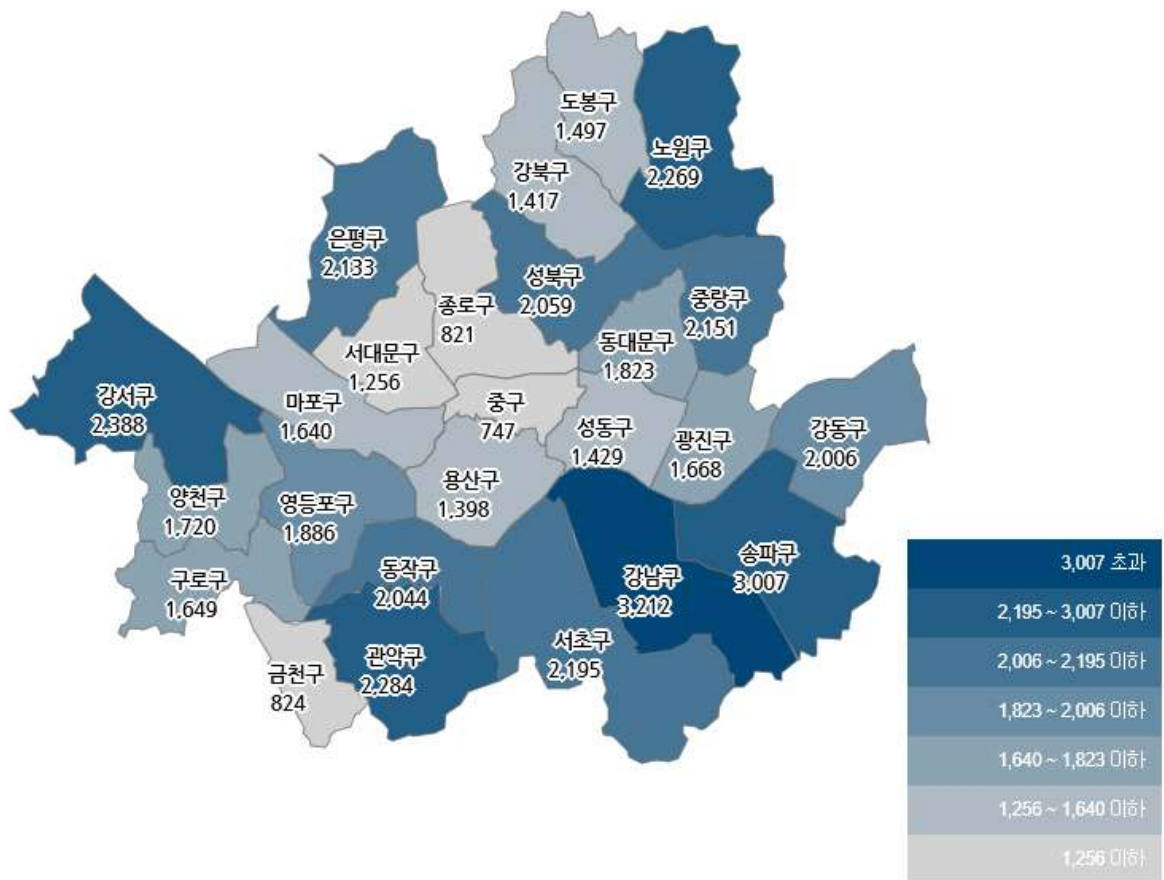


● 서울시 자치구별 확진환자 발생 현황

- 서울시 전체 확진자는 총 49,987

- 거주지 기준(명): 강남 3,212, 송파 3,007, 강서 2,388, 관악 2,284, 노원 2,269, 서초 2,195, 중랑 2,151, 은평 2,133, 성북 2,059, 동작 2,044, 강동 2,006, 영등포 1,886, 동대문구 1,823, 양천 1,720, 광진 1,668, 구로 1,649, 마포 1,640, 도봉 1,497, 성동 1,429, 강북 1,417, 용산 1,398, 서대문 1,256, 종로 821, 금천 824, 중구 747, 기타 4,464(타시도 이관 등)

구분	합계	종로구	중구	용산구	성동구	광진구	동대문	중랑구	성북구	강북구	도봉구	노원구	은평구	서대문	마포구	양천구	강서구	구로구	금천구	영등포	동작구	관악구	서초구	강남구	송파구	강동구	기타
전일누계	49,612	820	738	1,383	1,411	1,650	1,805	2,145	2,047	1,405	1,486	2,262	2,119	1,250	1,620	1,711	2,361	1,641	820	1,874	2,032	2,273	2,172	3,163	2,989	1,991	4,444
6.29 증가	375	1	9	15	18	18	18	6	12	12	11	7	14	6	20	9	27	8	4	12	12	11	23	49	18	15	20
합계	49,987	821	747	1,398	1,429	1,668	1,823	2,151	2,059	1,417	1,497	2,269	2,133	1,256	1,640	1,720	2,388	1,649	824	1,886	2,044	2,284	2,195	3,212	3,007	2,006	4,464

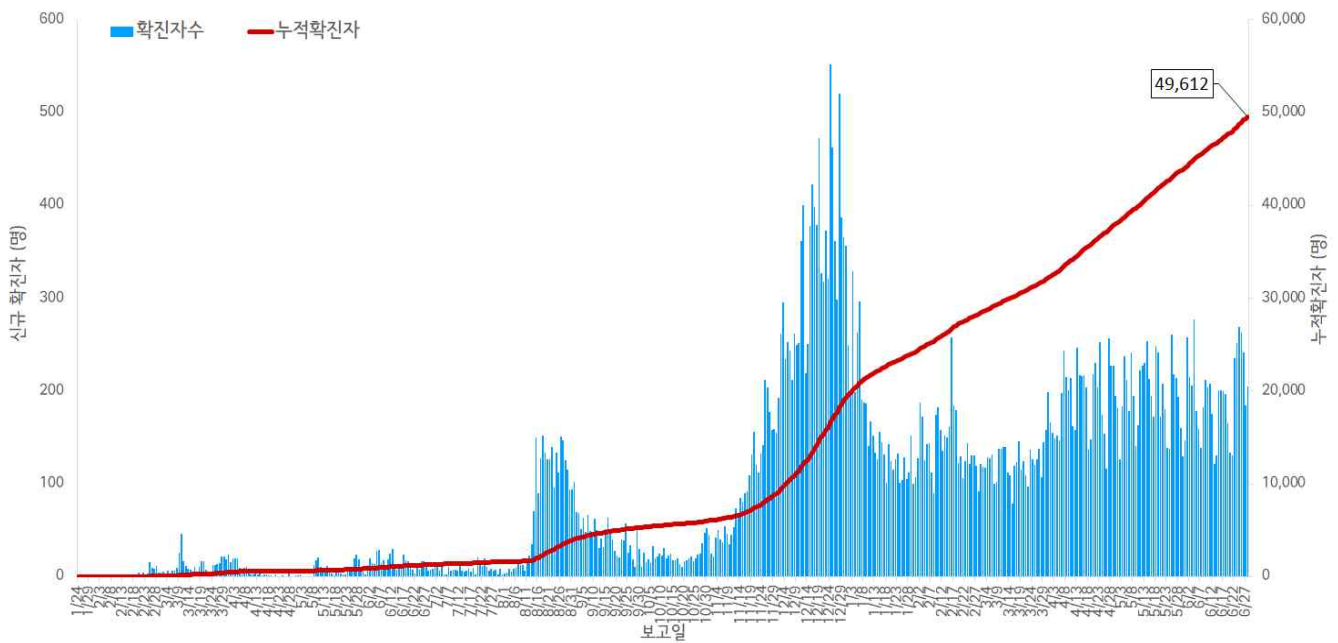


서울시 자치구별 확진자 총 누계 현황

● 서울시 코로나19 발생 현황 (2021. 6. 29. 0시 기준)

- 확진자 일별 발생 추이 및 누적 현황

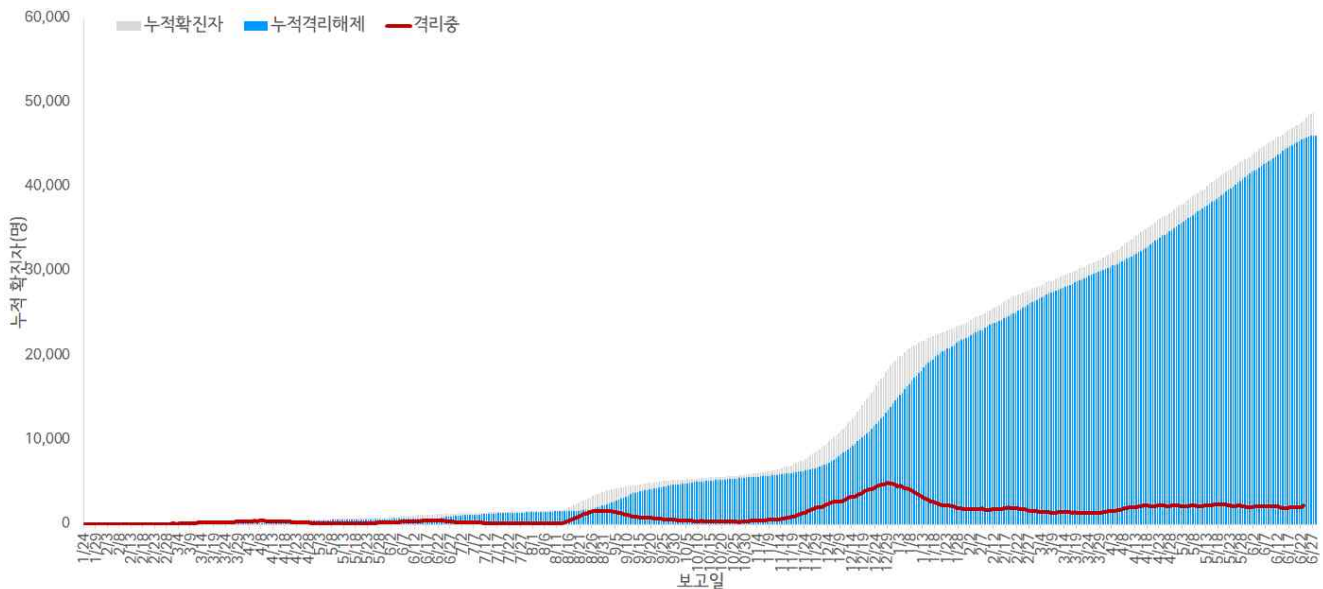
* 신규확진자 205명, 누적환자 총 49,612명



서울시 코로나19 신규 확진자 일별 발생추이 및 누적 현황(명, 보고일 기준)

- 확진자 격리 현황

* 격리해제 46,151명(93.0%), 사망 513명(1.0%), 격리 중 2,948명(5.9%)



서울시 코로나19 누적 격리중 · 격리해제자 현황(명, 보고일 기준)

● **서울시 코로나19 사망자 현황** (2021. 6. 28. 0시 기준)

- 서울시 코로나19 확진자 총 49,407명 중 사망 513명(1.0%)임
- 남성 57.1%(293명), 여성 42.9%(220명), 65세 이상 사망이 91.2%(468명)이고, 연령대별로 80세 이상 50.1%(257명), 70대 32.4%(166명) 순이며, 감염경로는 요양병원 및 시설 관련이 20.7%(106명)로 가장 많았고 '감염경로 조사중' 사례는 37.6%(193명)임
- (사망소요일) 증상발생 후 확진까지 평균 3.8일(중앙값 3.0일) 소요, 증상발생 후 사망까지 평균 25.0일(중앙값 21.5일) 소요, 확진 후 사망까지 평균 22.3일(중앙값19.0일) 소요됨

서울시 코로나19 사망자 일반적 특성표

(단위: 명)

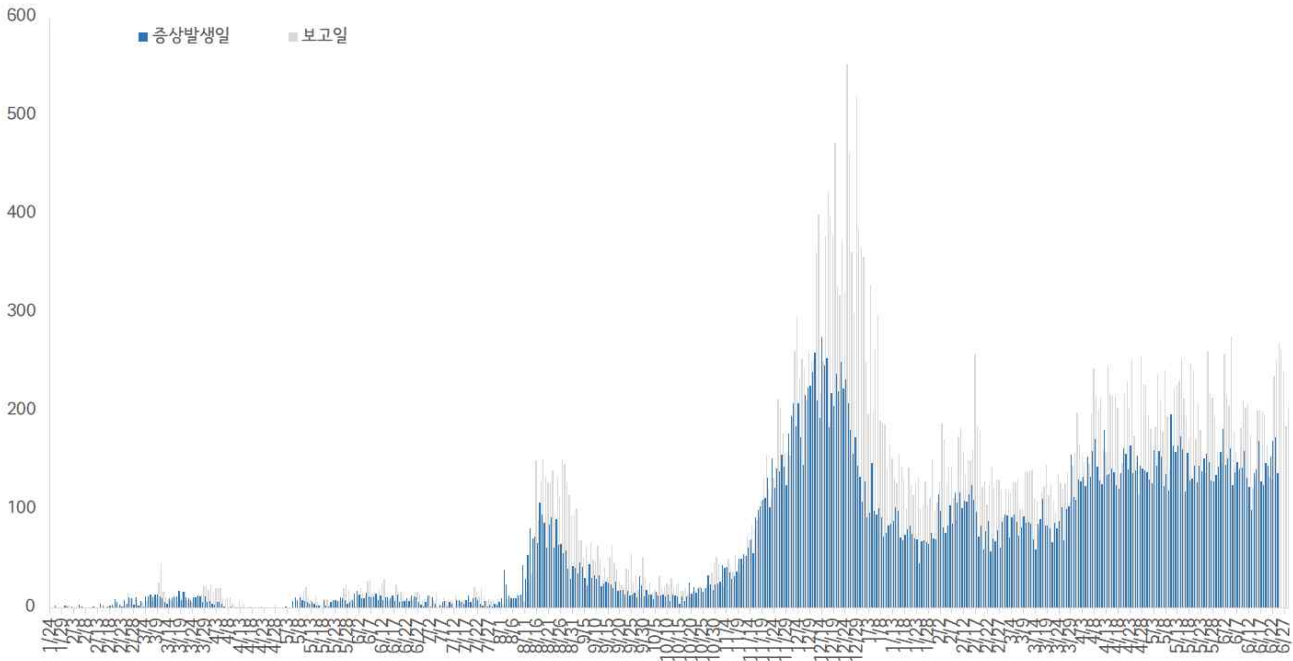
구		분		계	
총		계		513	100.0%
성별	남		293		57.1%
	여		220		42.9%
연령*	20-29세		1		0.2%
	30-39세		1		0.2%
	40-49세		5		1.0%
	50-59세		19		3.6%
	60-69세		64		12.5%
	70-79세		166		32.4%
	≥ 80세		257		50.1%
	< 65세		45		8.8%
		≥ 65세		468	91.2%
진단소요일**	증상-확진	평균±표준편차	3.8	±	3.4
		중위수 (범위)	3.0		(0-20)
	증상-사망	평균±표준편차	25.0	±	15.6
		중위수 (범위)	21.5		(1-104)
	확진-사망	평균±표준편차	22.3	±	16.7
중위수 (범위)		19.0		(0-166)	
감염경로	집단발생 관련		211		41.1%
	요양병원 및 시설		106		20.7%
	의료기관		44		8.6%
	종교 관련		13		2.5%
	가족/지인모임		9		1.7%
	직장		12		2.3%
	교정시설		3		0.6%
	기타		24		4.7%
	확진자접촉		107		20.9%
	조사 중		193		37.6%
	해외유입		2		0.4%

※ 연령* 설정 시 사망당시 연령으로 산출

※ 진단소요일** 설정 시 사후에 확진된 34명은 제외하고 산출

- 증상발생일 및 보고일 기준 발생 추이

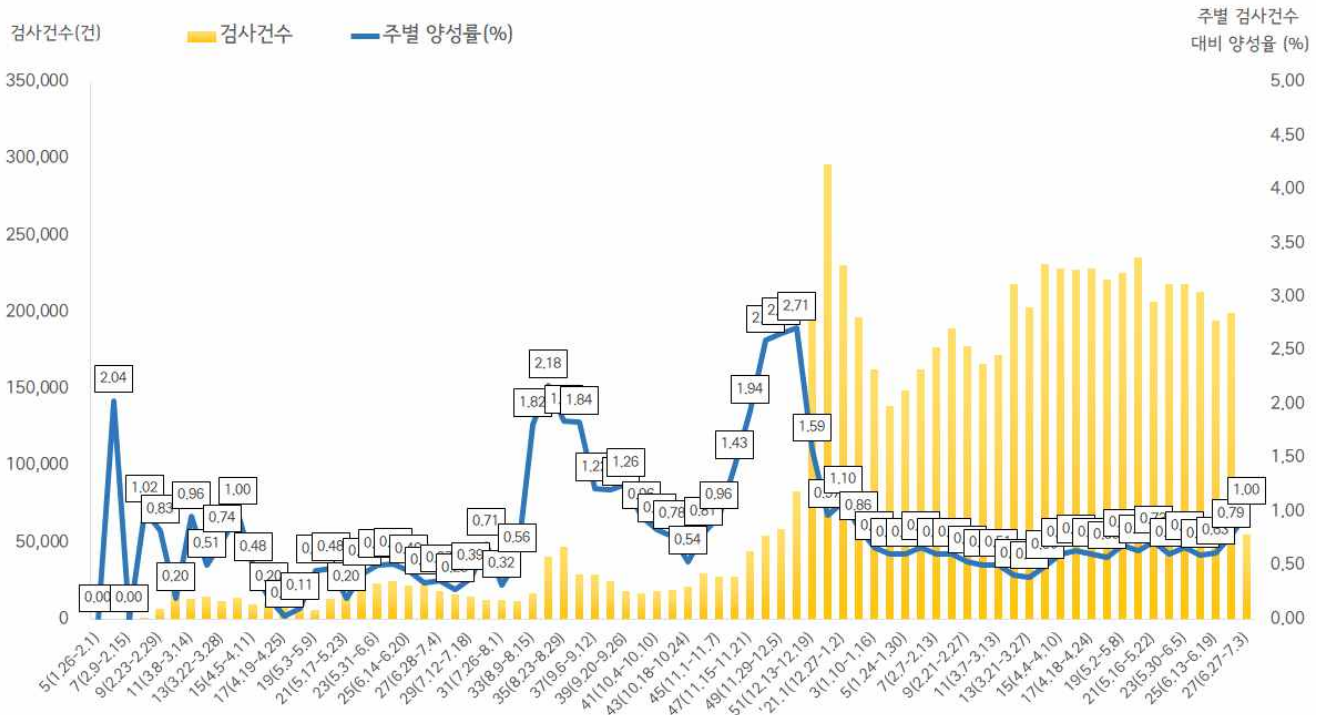
* 분석대상 증상발생일과 보고일이 모두 확인된 33,494명(무증상 및 증상발생일 모름 등 16,118명 제외)



서울시 코로나19 확진자 일별 분포 현황

- 주별 검사건수 및 확진환자 양성률

* 총 검사건수 7,006,704건 (금주 55,390건) 중 49,612명 확진, 누적 검사 수 대비 총 양성률 0.71%



서울시 코로나19 확진자 주별 검사현황 및 양성률

● **인구학적 특성별 발생 현황** (2021. 6. 29. 0시 기준)

- (성별) 남성이 50.2%로 여성보다 높음
- (연령별) 확진자의 평균 연령은 45.8세 (중위연령 47.0세, 범위 1-106세)로 20-50대가 62.3이고, 10만명당 확진자수는 60대 676.29명, 50대 586.68명, 70대 577.25명 순이며, 사망 513명 (20대·30대 각 1명, 40대 5명, 50대 19명, 60대 65명, 70대 170명, 80세 이상 252명)임 - 치명률 1.0% (80세 이상 15.1%)

(단위: 명, %)

구분	확진자	10만명당 확진자수	장기입원자	퇴원자	퇴원자 입원일 (일)	사망자	치명률	
계	49,612 (100.0)	510.37	974 (2.0)	46,151 (93.0)	12.8	513	1.0	
성 별	남성	24,905 (50.2)	526.28	639 (2.6)	23,085 (92.7)	13.1	291	1.2
	여성	24,707 (49.8)	495.27	335 (1.4)	23,066 (93.4)	12.5	222	0.9
연 령	0-9	1,773 (3.6)	274.36	1 (0.1)	1,679 (94.7)	10.8	0	0.0
	10-19	3,006 (6.1)	375.57	21 (0.7)	2,831 (94.2)	11.1	0	0.0
	20-29	7,186 (14.5)	490.34	146 (2.0)	6,586 (91.7)	12.0	1	0.0
	30-39	7,398 (14.9)	494.23	102 (1.4)	6,840 (92.5)	11.8	1	0.0
	40-49	7,332 (14.8)	473.76	110 (1.5)	6,785 (92.5)	12.2	5	0.1
	50-59	8,990 (18.1)	586.68	131 (1.5)	8,497 (94.5)	12.5	19	0.2
	60-69	8,234 (16.6)	676.29	156 (1.9)	7,828 (95.1)	13.6	65	0.8
	70-79	4,024 (8.1)	577.25	176 (4.4)	3,729 (92.7)	15.9	170	4.2
	80이상	1,669 (3.3)	526.03	131 (7.8)	1,376 (82.4)	18.4	252	15.1

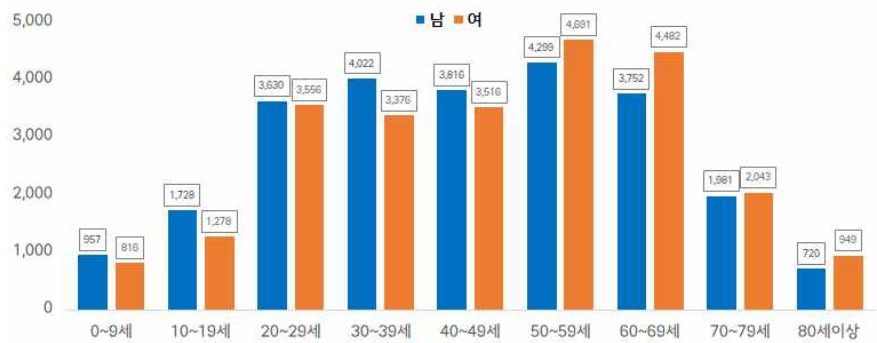
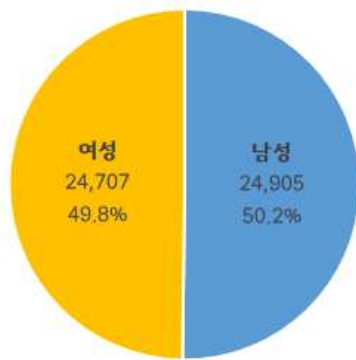
※ 치명률= 사망자수/확진자수 × 100

※ 평균 입원일= (퇴원자 입원일의 합계)/(전체 퇴원자수)

※ 장기입원자 = 입원 35일 이상 확진자

※ 인구 10만명당 발생률은 통계청에서 제공하는 2020년 7월 1일 행정구역별 인구 기준.

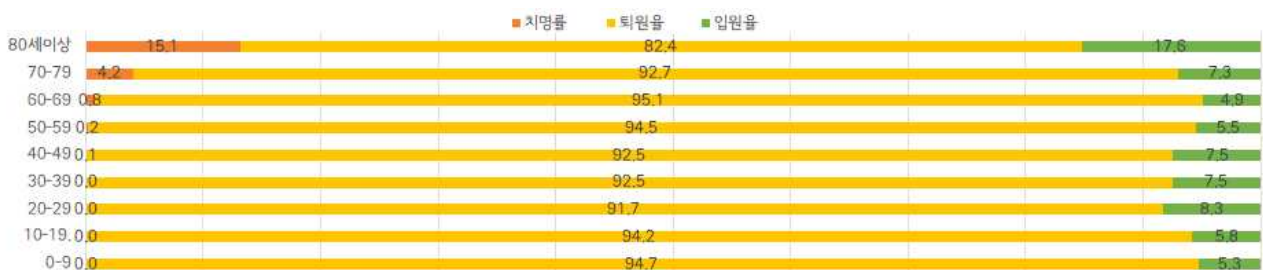
- **성별·연령별 분포 현황**



성별

연령별

- **연령별 확진자 치료현황**



서울시 코로나19 연령별 확진자 치료 현황

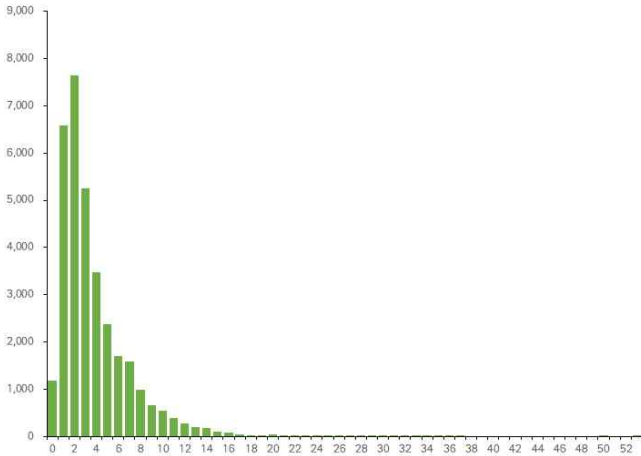
- 최근 4주간 주별 발생현황(보고일 기준)

(단위: 명, %)

구분		24주(6.6.-6.12.)	25주(6.13.-6.19.)	26주(6.20.-6.26.)	27주 中 1일 (6.27.-6.28.)
계		1,281	1,217	1,527	390
100만명당 확진자수		131.8	125.2	157.1	40.1
일평균 확진자수		183.0	173.9	218.1	195.0
성 별	남성	687 (53.6)	600 (49.3)	801 (52.5)	206 (52.8)
	여성	594 (46.4)	617 (50.7)	726 (47.5)	184 (47.2)
연 령	0-9	42 (3.3)	49 (4.0)	52 (3.4)	13 (3.3)
	10-19	64 (5.0)	60 (4.9)	116 (7.6)	19 (4.9)
	20-29	221 (17.3)	237 (19.5)	332 (21.7)	122 (31.3)
	30-39	260 (20.3)	235 (19.3)	313 (20.5)	75 (19.2)
	40-49	255 (19.9)	240 (19.8)	278 (18.2)	64 (16.4)
	50-59	193 (15.1)	201 (16.5)	240 (15.7)	52 (13.3)
	60-69	176 (13.7)	132 (10.8)	137 (9.0)	34 (8.7)
	70-79	52 (4.1)	51 (4.2)	44 (2.9)	8 (2.1)
	80이상	18 (1.3)	12 (1.0)	15 (1.0)	3 (0.8)
65세 이상		139 (10.9)	109 (9.0)	117 (7.7)	28 (7.2)
사망자 총계		4 (0.3)	6 (0.5)	5 (0.3)	1 (0.3)
무증상자		274 (21.4)	286 (23.5)	329 (21.5)	100 (25.6)
감염경로 조사중		477 (37.2)	443 (36.4)	579 (37.9)	149 (38.2)

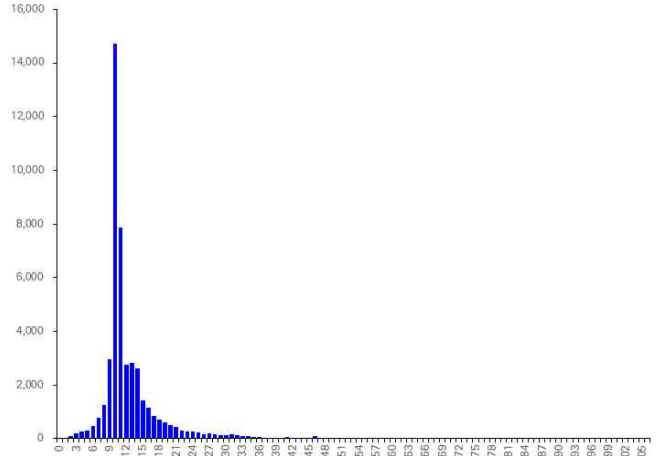
● 진단소요일 (2021. 6. 29. 0시 기준)

- 증상발생일부터 확진일까지 평균 3.7일(중앙값 3일)소요, 확진일부터 퇴원일까지 평균 12.9일(중앙값 11일)소요



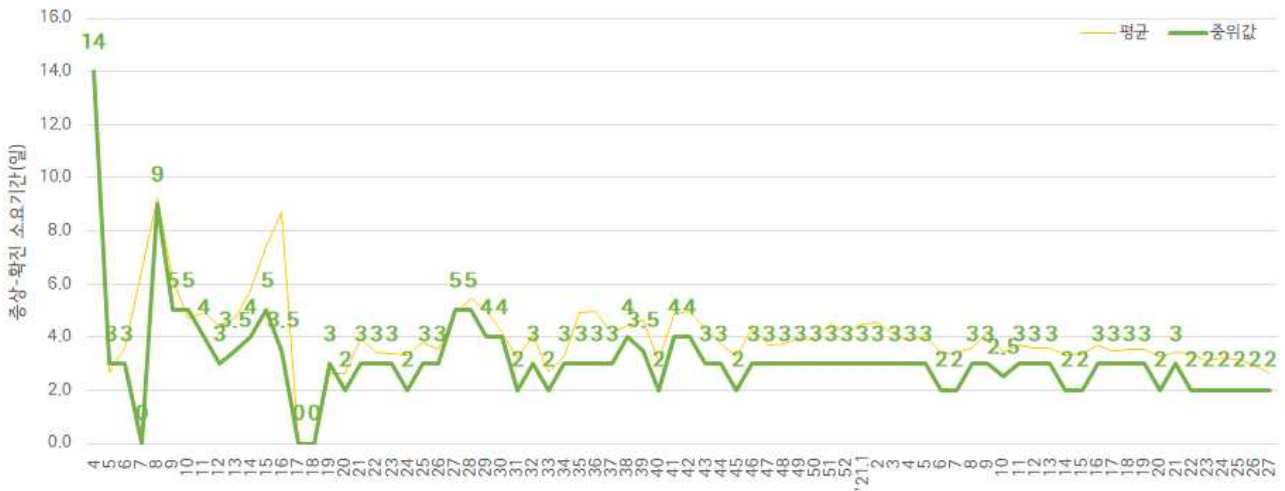
※증상발생일 확진일이 모두 확인 된 33,333명 산출

증상발생일 - 확진일 소요기간

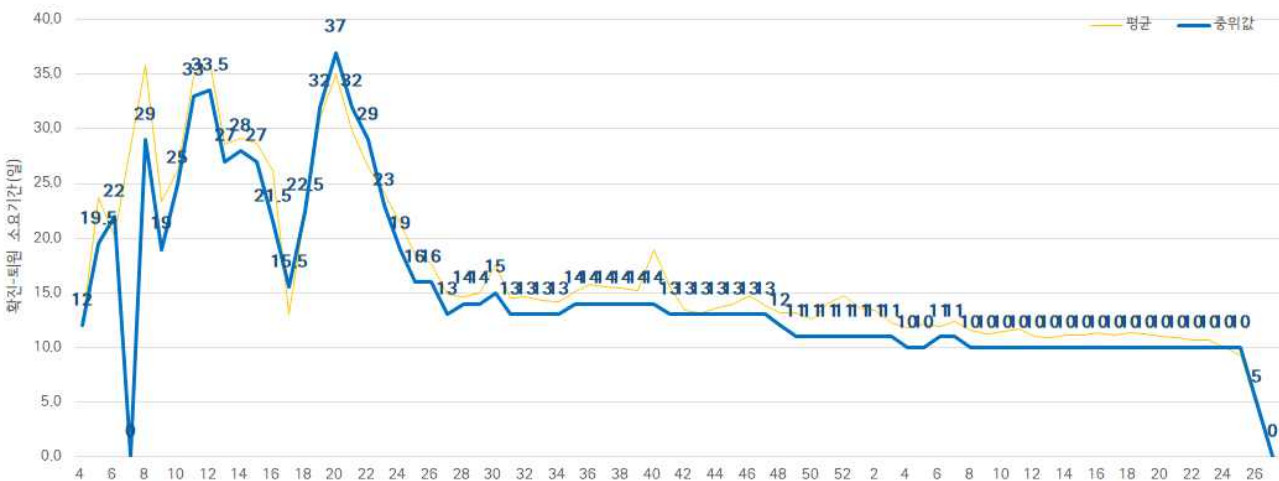


※퇴원자 중 확진일 퇴원일이 모두 확인 된 46,085명 산출

확진일 - 퇴원일 소요기간



주별 증상발생일 - 확진일 소요기간



주별 확진일 - 퇴원일 소요기간

● 자치구별 발생 현황(발생구 기준) (2021. 6. 29. 0시 기준)

- 강남구 발생이 6.4%(3,163명)로 가장 높았으며, 송파구 6.0%(2,990명), 강서구 4.8%(2,361명) 순이었음
- 인구 10만명당 확진자수는 전체 510.37명으로 용산구 602.80명, 중구 585.29명, 강남구 584.41명 순이었음

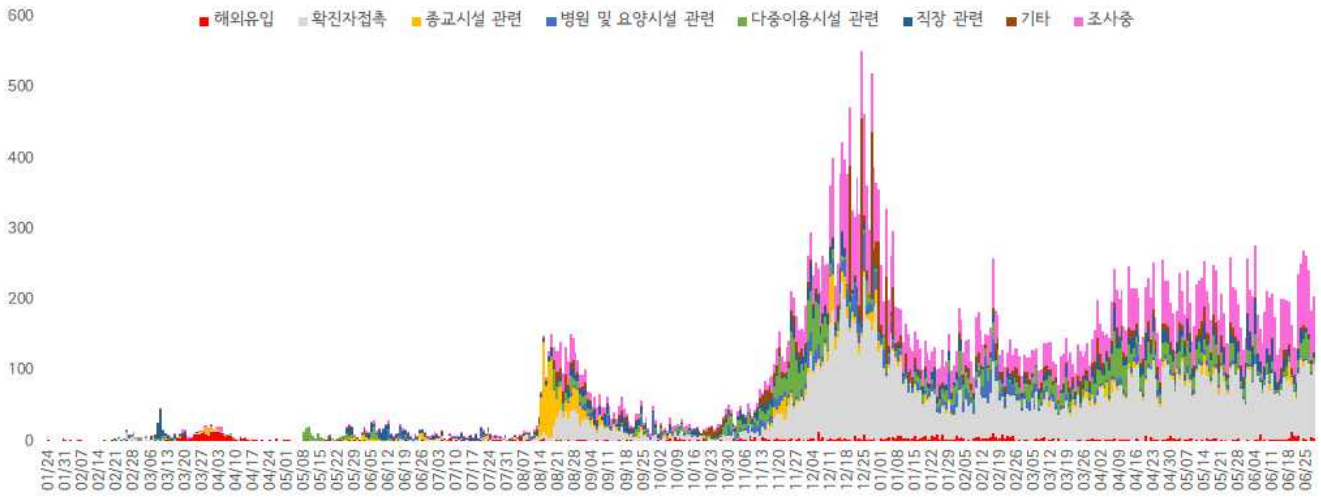
구분	누계		증가현황	10만명당 확진자수*
	(명)	(%)		
서울특별시	49,612	100.0	+205	510.37
종로구	820	1.7	+2	545.27
중구	738	1.4	+2	585.29
용산구	1,383	2.8	+6	602.80
성동구	1,411	2.8	+4	474.45
광진구	1,650	3.3	+14	472.00
동대문구	1,806	3.6	+6	522.58
중랑구	2,146	4.3	+4	544.10
성북구	2,047	4.1	+10	463.32
강북구	1,405	2.8	+5	450.65
도봉구	1,486	3.0	+1	450.90
노원구	2,262	4.6	+6	427.69
은평구	2,119	4.3	+8	441.90
서대문구	1,250	2.5	+6	399.72
마포구	1,620	3.3	+13	432.70
양천구	1,711	3.4	+6	373.62
강서구 ³⁾	2,361	4.8	+11	402.26
구로구	1,641	3.3	+8	405.11
금천구	820	1.7	+1	353.07
영등포구	1,874	3.8	+7	501.94
동작구	2,032	4.1	+3	514.22
관악구	2,273	4.6	+3	454.84
서초구	2,172	4.4	+11	506.39
강남구 ¹⁾	3,163	6.4	+36	584.41
송파구 ²⁾	2,990	6.0	+11	445.26
강동구	1,991	4.0	+10	435.51
기타	4,441	9.0	+11	-

- 1) 강남구: 다중이용시설 관련 372명, 직장 관련 156명, 해외유입 107명, 병원 및 요양시설 관련 69명 등
- 2) 송파구: 다중이용시설 관련 329명, 직장 관련 250명, 종교시설 176명, 병원 및 요양시설 관련 104명 등
- 3) 강서구: 다중이용시설 관련 269명, 종교시설 관련 235명, 직장 관련 163명, 병원 및 요양시설 관련 125명 등

※ 인구 10만명당 확진자수는 통계청에서 제공하는 2020년 7월 1일 행정구역별 인구를 기준으로 함.

● **주요 감염경로별 발생 현황** (2021. 6. 29. 0시 기준)

- 주요 감염경로별 발생률은 확진자 접촉이 38.8%(19,274명)로 가장 높았으며, 다중 이용시설 관련 10.1%(5,000명), 직장 관련 6.9%(3,426명), 병원 및 요양시설 관련 5.2%(2,603명), 종교시설 관련 4.7%(2,308명), 해외유입 2.5%(1,246명) 순이었음



<서울시 코로나19 감염경로 조사중 확진자 주별 분포 현황(명, 보고일 기준)>

● **감염경로 조사중 환자 현황** (2021. 6. 29. 0시 기준)

- 확진자 총 49,612명 중 감염경로 '조사중' 12,725(25.6%) 보고됨

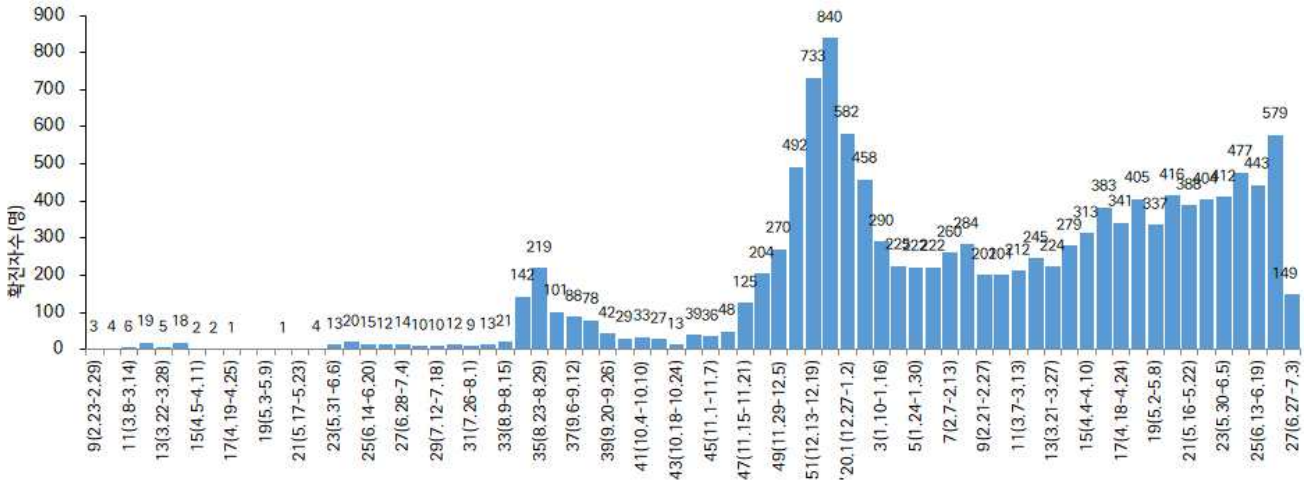
성별/연령별 확진자,경로 조사자 분포 현황

(단위: 명)

구분	합계	성별		연령(세)								
		남	여	0-9	10-19	20-29	30-39	40-49	50-59	60-69	70-79	80이상
확진자 (%)	49,612	24,905	24,707	1,773	3,006	7,186	7,398	7,332	8,990	8,234	4,024	1,669
	(100.0)	(50.2)	(49.8)	(3.6)	(6.1)	(14.5)	(14.9)	(14.8)	(18.1)	(16.6)	(8.1)	(3.3)
경로 조사중 (%)	12,725	6,727	5,998	88	431	1,942	2,154	1,891	2,231	2,339	1,249	400
	(25.6)	(27.0)	(24.3)	(5.0)	(14.3)	(27.0)	(29.1)	(25.8)	(24.8)	(28.4)	(31.0)	(24.0)

※ 강남구1041건, 송파구751건, 관악구626건, 서초구591건, 강동구567건, 은평구558건, 중랑구555건, 동작구534건, 강서구527건, 성북구 519건, 영등포구516건, 동대문구494건, 노원구491건, 마포구444건, 광진구406건, 구로구400건, 성동구382건, 양천구375건, 용산구374 건, 도봉구335건, 강북구334건, 서대문구305건, 종로구270건, 중구209건, 금천구194건 등 (기타 927건 제외)

- 감염경로 조사 중 12,725명 중 남자 확진자는 52.9%(6,727명), 여자 확진자는 47.1%(5,998명)이고, 연령대별 비율은 60대가 18.4%로 가장 높았으며 50대 17.5%, 30대 16.9%, 20대 15.3% 순임
- 65세 이상 확진자 9,295명 중 '감염경로 조사 중'은 21.2%(2,701명)임
- 감염경로 조사 중 12,725명 중 사망자는 1.5%(189명)임



<서울시 코로나19 감염경로 조사중 확진자 주별 분포 현황(명, 보고일 기준)>

서울시 코로나19 감염경로 조사중 사례 일반적 특성표

(단위 : 명 %)

구 분		누적확진자수		감염경로			
				조사완료		조사중	
합 계		49,612	(100.0)	36,887	(100.0)	12,725	(100.0)
성별*	남	24,905	(50.2)	18,178	(49.3)	6,727	(52.9)
	여	24,707	(49.8)	18,709	(50.7)	5,998	(47.1)
연령*	0-9세	1,773	(3.5)	1,685	(4.6)	88	(0.7)
	10-19세	3,006	(6.1)	2,575	(7.0)	431	(3.4)
	20-29세	7,186	(14.5)	5,244	(14.2)	1,942	(15.3)
	30-39세	7,398	(14.9)	5,244	(14.2)	2,154	(16.9)
	40-49세	7,332	(14.8)	5,441	(14.8)	1,891	(14.9)
	50-59세	8,990	(18.1)	6,759	(18.3)	2,231	(17.5)
	60-69세	8,234	(16.6)	5,895	(16.0)	2,339	(18.4)
	70-79세	4,024	(8.1)	2,775	(7.5)	1,249	(9.8)
≥80세	1,669	(3.4)	1,269	(3.4)	400	(3.1)	
65세기준	< 65세	40,317	(81.3)	30,293	(82.1)	10,024	(78.8)
	≥65세	9,295	(18.7)	6,594	(17.9)	2,701	(21.2)
사망	예	513	(1.0)	324	(0.9)	189	(1.5)
	아니오	49,099	(99.0)	36,563	(99.1)	12,536	(98.5)

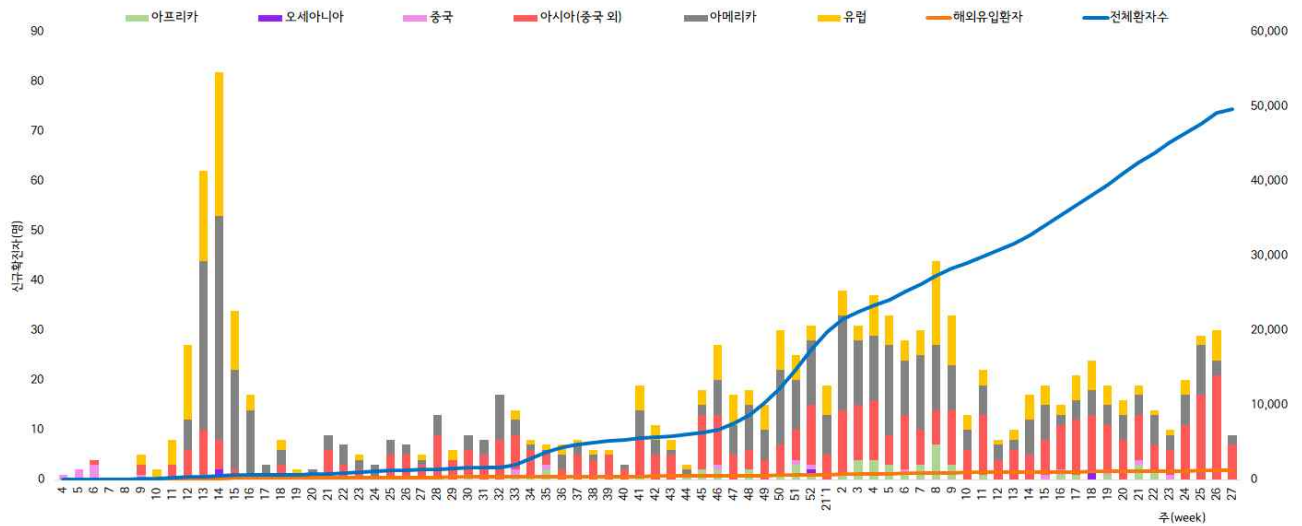
● 해외 유입 현황 (2021. 6. 29. 0시 기준)

- 해외유입 사례로 추정되는 누적 확진자수 1,246명(2.5%)
- 주요 국외유입 분포는 아메리카 36.7%, 아시아(중국 외) 35.5%, 유럽 21.7%순임

코로나19 해외유입 확진자 분포 현황

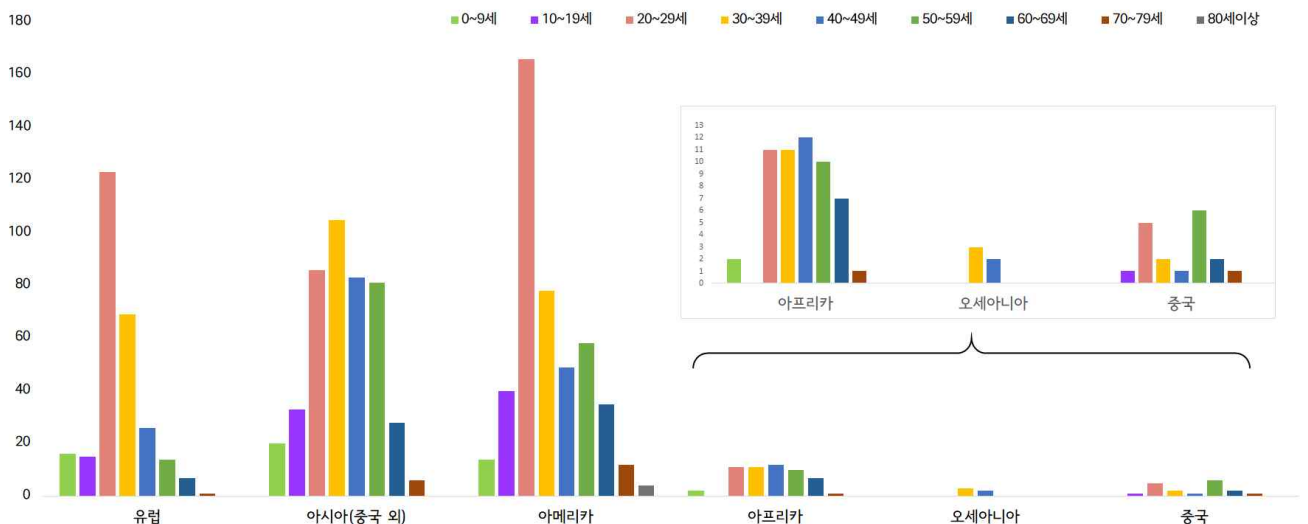
(단위: 명)

구분	유럽	아시아 (중국 외)	아메리카	아프리카	오세아니아	중국	합계
누계	271	442	456	54	5	18	1,246
증가현황	-	+3	+1	-	-	-	+4
백분율(%)	(21.7)	(35.5)	(36.7)	(4.3)	(0.4)	(1.4)	(100.0)



서울시 코로나19 신규·누적 해외유입 확진자 현황(명, 보고일 기준)

- 연령별 해외유입 현황 분포



서울시 코로나19 연령별 해외유입 확진자 현황(명, 보고일 기준)

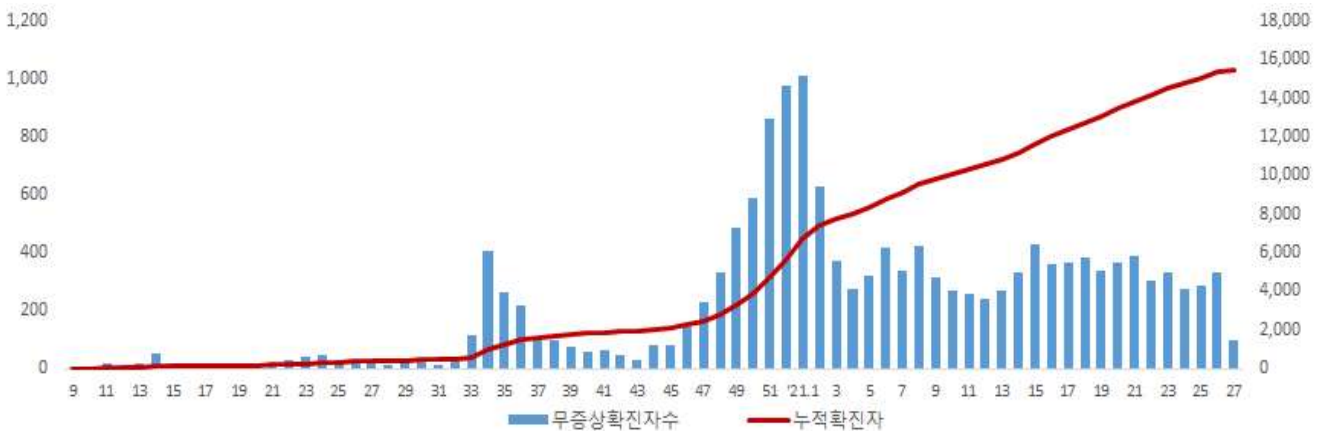
● 무증상자 발생현황 (2021. 6. 29. 0시 기준)

- 전체 확진자 중 무증상자는 31.2%이며, 남성이 53.2%로 여성보다 높음
- 무증상 확진자의 평균 연령은 46.6세(중위연령 50.0세, 범위 1-106세)로 20-50대가 55.4%이며, 사망 156명(40대 4명, 50대 7명, 60대 13명, 70대 49명, 80세 이상 83명)임 - 치명률 1.0% (80세 이상 11.3%)

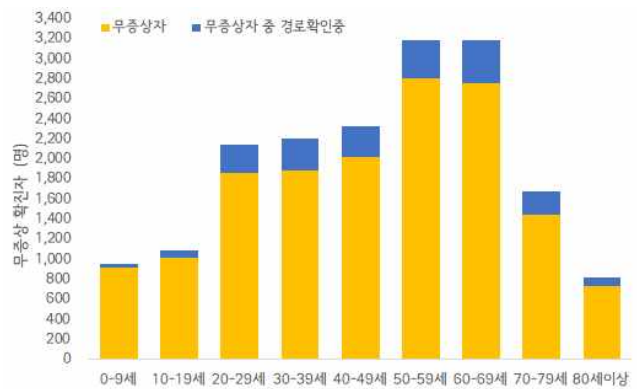
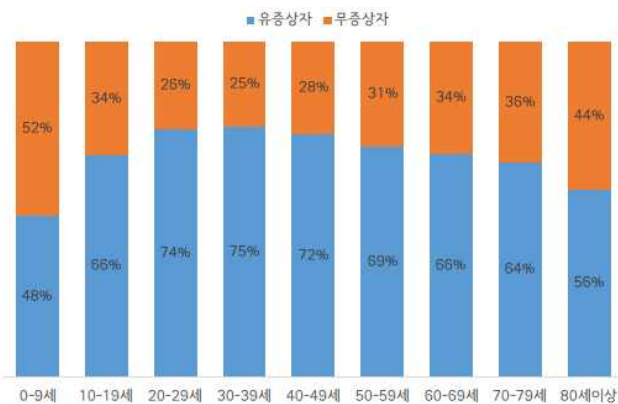
(단위: 명, %)

구분		무증상자	감염경로 조사중	퇴원자	사망자	치명률
계		15,461 (100.0)	2,128 (13.8)	14,660 (94.8)	156	1.0
성별	남성	8,220 (53.2)	1,138 (13.8)	7,796 (94.8)	87	1.1
	여성	7,241 (46.8)	990 (13.7)	6,864 (94.8)	69	1.0
연령	0-9	922 (6.0)	34 (3.7)	876 (95.0)	0	0.0
	10-19	1,016 (6.6)	72 (7.1)	965 (95.0)	0	0.0
	20-29	1,867 (12.1)	272 (14.6)	1,760 (94.3)	0	0.0
	30-39	1,885 (12.2)	317 (16.8)	1,772 (94.0)	0	0.0
	40-49	2,020 (13.1)	307 (15.2)	1,910 (94.6)	4	0.2
	50-59	2,808 (18.2)	382 (13.6)	2,702 (96.2)	7	0.2
	60-69	2,761 (17.6)	424 (15.4)	2,667 (96.6)	13	0.5
	70-79	1,446 (9.4)	237 (16.4)	1,367 (94.5)	49	3.4
80이상	736 (4.8)	83 (11.3)	641 (87.1)	83	11.3	

※ 치명률= 사망자수/무증상 확진자수×100; 확진 당시 기초역학조사서 상 무증상자



서울시 코로나19 주별 무증상 확진자 누적 현황(명, 보고일 기준)



서울시 코로나19 연령별 무증상 확진자 현황

● **접촉자 관리 현황 (2021. 6. 29. 0시 기준)**

- 서울시 관리 누적 접촉자는 302,580명으로, 그 중 검사결과 양성으로 확진된 사례는 10.0%(30,324명)임

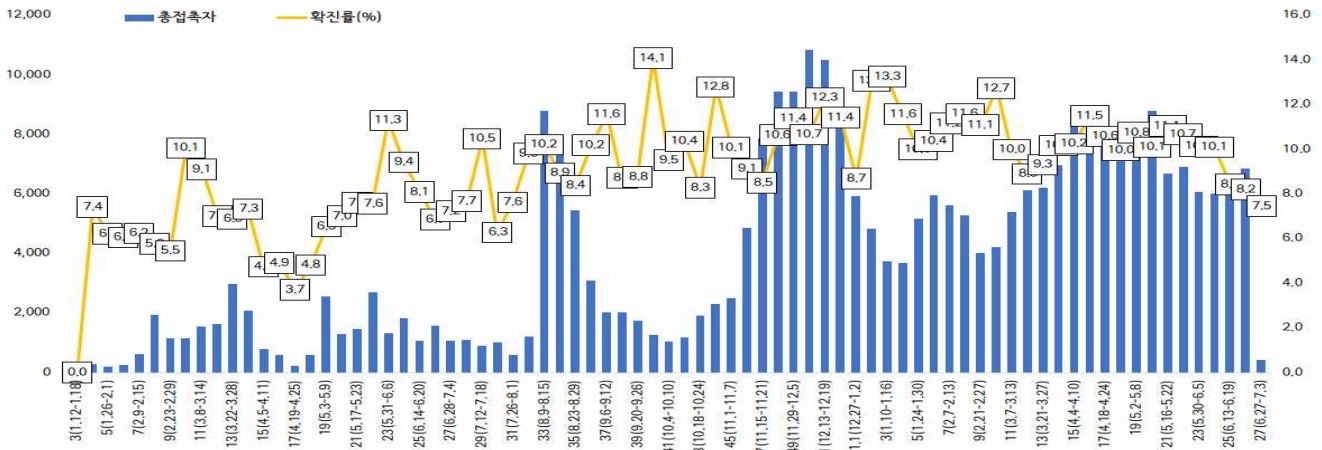
서울시 성별, 연령별 코로나19 접촉자 분포 현황

(단위: 명)

구분	합계	성별		연령(세)								
		남	여	0-9	10-19	20-29	30-39	40-49	50-59	60-69	70-79	80이상
누계	302,580	155,342	147,238	23,653	40,940	54,194	49,111	43,065	43,551	30,287	12,057	5,722
(%)	(100.0)	(51.3)	(48.7)	(7.8)	(13.5)	(17.9)	(16.3)	(14.2)	(14.4)	(10.0)	(4.0)	(1.9)
확진자	30,324	11,943	18,381	1,777	2,865	5,141	4,474	4,364	5,095	4,143	1,686	779
(%)	(10.0)	(7.7)	(12.5)	(7.5)	(7.0)	(9.5)	(9.1)	(10.1)	(11.7)	(13.7)	(14.0)	(13.6)

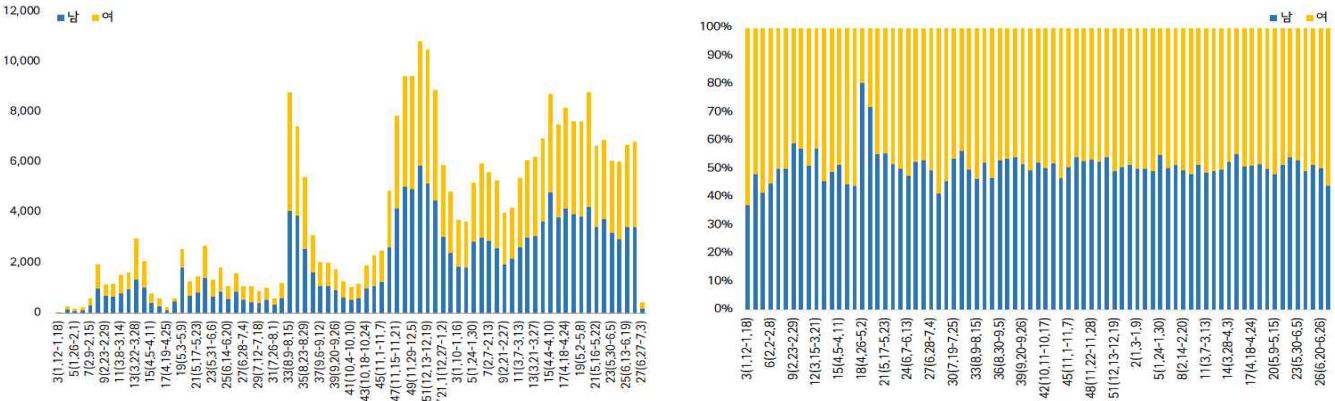
※ 접촉자 중 확진자수(명,%)는 질병보건통합관리시스템(is.cdc.go.kr)에 등록된 접촉자 데이터를 기준으로 함.

- **주별 접촉자 발생 현황**



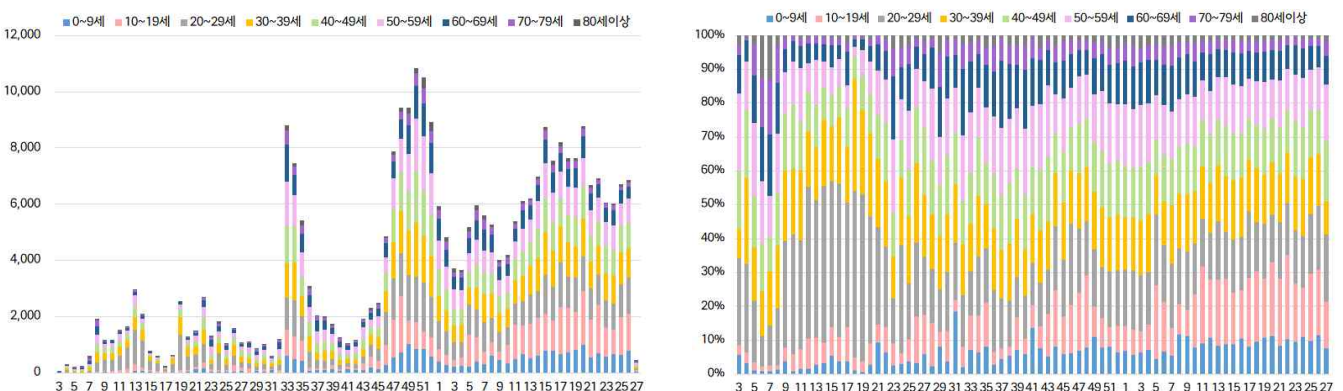
서울시 코로나19 주별 접촉자 현황 및 확진율(명, %, 최종접촉일 기준)

- **성별 접촉자 발생 현황**



서울시 코로나19 성별 분포(명, %, 최종접촉일 기준)

- **연령별 접촉자 발생 현황**



서울시 코로나19 연령별 분포(명, %, 최종접촉일 기준)

● 서울시 전체 선별진료소 지정 현황 (2021. 6. 29. 18시 서울시 일일상황보고 기준)

(단위 : 개소)

합계	자치구			의료기관					차량 이동식	이동검체 채취반
	소계	보건소 내	보건소 외(상담소)	소계	국가지정	지역거점	국공립 병원	민간병원		
83	37	35	2	46	5	6	8	27	0	0

● 총괄 선별진료소 검체 운영 현황

(단위 : 건)

구 분	총 누계	주간 계	6.23(수)	6.24(목)	6.25(금)	6.26(토)	6.27(일)	6.28(월)	6.29(화)
계	4,554,852	137,944	19,909	19,907	22,324	15,323	13,636	22,693	24,152
평 균	66,012.3	1,999.2	288.5	288.5	323.5	222.1	197.6	328.9	350.0

● 보건소 선별진료소(25개 자치구) 검체 검사 현황

(단위 : 건)

구 분	총 누계	주간 계	6.23(수)	6.24(목)	6.25(금)	6.26(토)	6.27(일)	6.28(월)	6.29(화)
계	3,525,300	113,205	16,018	15,901	18,362	12,872	11,388	19,206	19,458
평 균	141,012.0	4,528.2	640.7	636.0	734.5	514.9	455.5	768.2	778.3
최고	강남구	강남구	강남구	강남구	강남구	강남구	강남구	강남구	강남구
	361,077	12,834	1,844	1,933	1,792	1,445	1,163	2,066	2,591
최저	양천구	금천구	구로구 금천구	금천구	구로구	구로구	노원구	구로구	구로구
	51,527	1,421	156	171	178	145	151	176	148

● 의료기관 선별진료소(44개소) 검체 검사 현황

(단위 : 건)

구 분	총 누계	주간 계	6.23(수)	6.24(목)	6.25(금)	6.26(토)	6.27(일)	6.28(월)	6.29(화)
계	1,029,552	24,739	3,891	4,006	3,962	2,451	2,248	3,487	4,694
평 균	23,398.9	562.3	88.4	91.0	90.0	55.7	51.1	79.3	106.7
최고	아산병원	아산병원	아산병원	아산병원	아산병원	아산병원	아산병원	아산병원	아산병원
	260,883	6,012	978	874	953	760	714	290	1,443
최저	명지성모 병원	동부병원	서울성심 병원	동부병원 외 1개소	동부병원	서울백병원 외 5개소	서울백병원 외 8개소	서울백병원 외 2개소	동부병원
	276	4	1	0	0	0	0	0	0

● 일반시민 대상 선제검사 현황 (홈페이지신청) (2021. 6. 29. 18시 / 코로나19대응지원반 - 검사지원팀)

(단위 : 건)

구 분 (6.15.~)	총 누계	어린이	은평	서북	서울의료원	보라매	동부	서남	강남보건소 (유타)
누 계	71,582	9,656	9,180	14,555	8,081	10,909	6,310	12,674	217
6.29.	332	34	40	70	25	91	5	67	

- 검사결과 : 양성 157명

● 국내 코로나19 확진자 현황 (6.30. 0시 기준, 156,961명)

국내 코로나19 확진자 성별·연령별 발생현황

구 분		금일 신규	(%)	확진자 누계	(%)	인구10만명당 발생률
계		794	(100)	156,961	(100)	303
성별	남성	405	(51.01)	79,091	(50.39)	306
	여성	389	(48.99)	77,870	(49.61)	300
연령	80세 이상	3	(0.38)	5,896	(3.76)	310
	70-79	15	(1.89)	10,322	(6.58)	286
	60-69	42	(5.29)	23,069	(14.70)	364
	50-59	138	(17.38)	28,760	(18.32)	332
	40-49	168	(21.16)	24,225	(15.43)	289
	30-39	141	(17.76)	22,048	(14.05)	313
	20-29	195	(24.56)	24,143	(15.38)	355
	10-19	58	(7.30)	11,344	(7.23)	230
	0-9	34	(4.28)	7,154	(4.56)	172

국내 코로나19 확진자 성별·연령별 사망현황

구 분		신규 사망	(%)	사망누계	(%)	치명률(%)	위중증	(%)
계		1	(100)	2,018	(100)	1.29	149	(100)
성별	남성	1	(100.00)	1,000	(49.55)	1.26	98	(65.77)
	여성	0	(0.00)	1,018	(50.45)	1.31	51	(34.23)
연령	80세 이상	0	(0.00)	1,100	(54.51)	18.66	20	(13.42)
	70-79	0	(0.00)	576	(28.54)	5.58	38	(25.50)
	60-69	1	(100.00)	243	(12.04)	1.05	48	(32.21)
	50-59	0	(0.00)	73	(3.62)	0.25	23	(15.44)
	40-49	0	(0.00)	15	(0.74)	0.06	15	(10.07)
	30-39	0	(0.00)	8	(0.40)	0.04	5	(3.36)
	20-29	0	(0.00)	3	(0.15)	0.01	0	(0.00)
	10-19	0	(0.00)	0	(0.00)	0.00	0	(0.00)
	0-9	0	(0.00)	0	(0.00)	0.00	0	(0.00)

* 성별·연령별 1월 이후 누적 확진자수 / 성별·연령별 인구(‘20.1월 행정안전부 주민등록인구현황 기준)

※ 역학조사 결과 변동 가능

✓ 성별 분포 현황

* 확진자 성별은 남성이 79,091명(50.39%)으로 여성 77,870명(49.61%)보다 높은 비율을 차지하였고, 사망자의 경우에는 여성이 1,018명(50.45%)으로 남성 1,000명(49.55%)보다 약간 높은 비율을 차지함

✓ 연령별 분포 현황

* 확진자의 연령대는 50대에서 28,760명(18.32%)으로 가장 많은 비율을 차지하였으며, 40대 24,225명(15.43%), 20대 24,143명(15.38%), 60대 23,069명(14.70%) 순으로 나타남

* 사망자의 경우 확진자의 연령대와는 달리 80대 이상 고령층에서 1,100명(54.51%)으로 많은 비율을 차지함

* 연령대별 치명률은 5,896명의 확진자 중 1,100명이 사망한 80세 이상이 18.66%, 70대가 5.58%로, 여전히 7080대 고령층에서 높은 치명률을 보임

● **지역사회 발생 확진자 현황 (2021. 6. 30. 0시 기준)**

- 수도권

구분	6.24.	6.25.	6.26.	6.27.	6.28	6.29	6.30	주간 일 평균	주간 누계
수도권	450	467	457	437	366	446	631	464.9	3,254
서울	251	264	260	242	179	201	368	252.1	1,765
인천	15	24	12	24	30	17	29	21.6	151
경기	184	179	185	171	157	228	234	191.1	1,338

(주간 : 6.24일~6.30일, 단위 : 명)

- ▶ **(서울 영등포구 교회 관련)** 접촉자 추적관리 중 6명 추가, 총 56명 누적 확진
(구분) 교인 44명(지표포함), 가족·지인 9명, 기타 3명
- ▶ **(서울 서초구 학원 관련)** 접촉자 추적관리 중 3명 추가, 총 17명 누적 확진
(구분) 종사자 2명, 수강생 14명(지표포함), 지인 1명
- ▶ **(인천 외국인 교환학생 관련)** 6월 26일 첫 확진자 발생, 9명 추가, 총 10명 누적 확진
(구분) 학생 10명(지표포함) / 전원 외국인
- ▶ **(경기 고양시 노래방2 관련)** 6월 23일 첫 확진자 발생, 10명 추가, 총 11명 누적 확진
(구분) 이용자 7명(지표포함), 종사자 2명, 가족 1명, 지인 1명
- ▶ **(경기 성남시 일가족 및 댄스학원 관련)** 접촉자 추적관리 중 4명 추가, 총 26명 누적 확진
(구분) 가족 8명(지표포함), 종사자 1명, 학원생 8명, 기타 9명
- ▶ **(경기 이천시 기숙학원 관련)** 접촉자 추적관리 중 6명 추가, 총 17명 누적 확진
(구분) 학원생 13명(지표포함), 가족 1명, 지인 3명
- ▶ **(서울 마포구 음식점 경기 성남/부천/고양/의정부 영아학원 관련)** 접촉자 추적관리 중 51명 추가, 총 213명 누적 확진
(구분) 마포구음식점관련 45명, 학원1(성남)관련 66명, 학원2(부천)관련 27명, 학원3(고양)관련 34명, 학원4(의정부)관련 29명, 학원5(의정부)관련 6명, 학원6(인천)관련 6명
- ▶ **(대전 노래방 관련)** 6월 27일 첫 확진자 발생, 18명 추가, 총 19명 누적 확진
(구분) 종사자 11명(지표포함), 이용자 5명, 가족 및 지인 3명
- ▶ **(대전 유성구 주점2 관련)** 접촉자 추적관리 중 2명 추가, 총 12명 누적 확진
(구분) 이용자 8명(지표포함), 가족 2명, 기타 2명
- ▶ **(대구 달서구 대형마트 관련)** 6월 26 첫 확진자 발생, 12명 추가, 총 13명 누적 확진
(구분) 종사자 9명(지표포함), 가족 3명, 기타 1명
- ▶ **(부산 수산업 근로자 관련)** 접촉자 추적관리 중 2명 추가, 총 63명 누적 확진
(구분) 근로자 62명(지표포함), 가족 1명
- ▶ **(울산 북구 자동차기업 관련)** 접촉자 추적관리 중 4명 추가, 총 18명 누적 확진
(구분) 가족 4명(지표포함), 종사자 14명
- ▶ **(경남 양산시 보습학원 관련)** 접촉자 추적관리 중 5명 추가, 총 27명 누적 확진
(구분) 학원생 13명(지표포함), 종사자 1명, 가족 5명, 지인 1명, 기타 7명

- ▶ (경남 창원시 대학교야유회 관련) 6월 22일 첫 확진자 발생, 6명 추가, 총 7명 누적 확진
(구분) 야유회 참석자 6명(지표포함), 가족 1명
- ▶ (경남 남해/진주 지인 관련) 접촉자 추적관리 중 2명 추가, 총 33명 누적 확진
(구분) 식당 관련 12명(지표포함), 지인/가족 7명, 학생 2명, 기타 12명
- ▶ (강원 춘천시 마트 관련) 접촉자 추적관리 중 4명 추가, 총 34명 누적 확진
(구분) 종사자 13명(지표환자), 이용자 17명, 가족 및 지인 4명

해외 현황

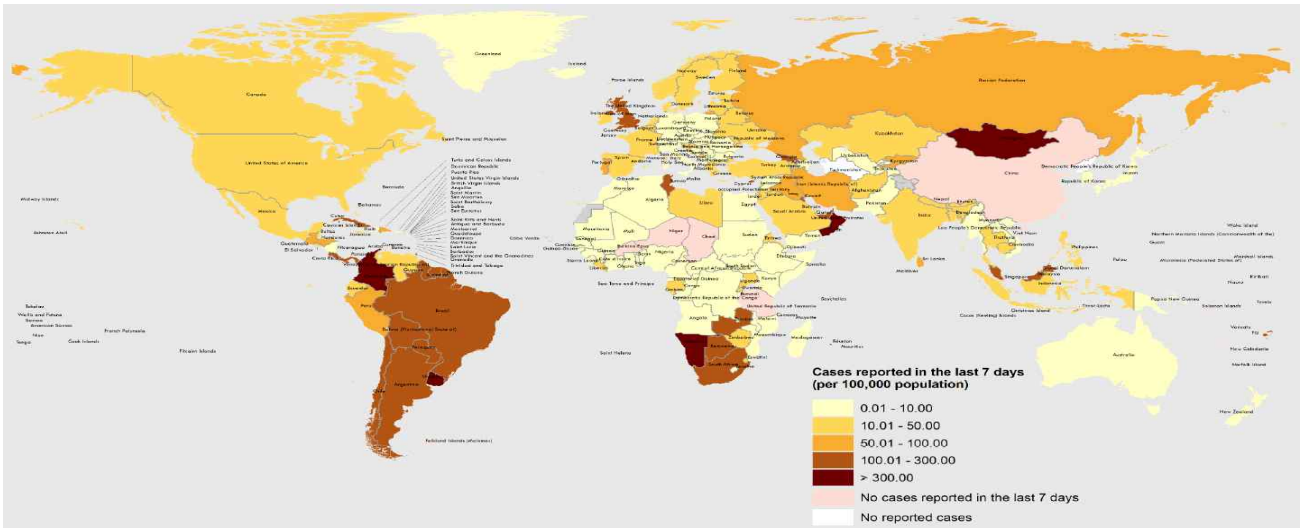
● 국외 발생 현황

- 6. 30. 09시 까지 보고된 국외 총 확진자수는 **181,019,125명**으로 전일대비 **0.20%** 증가함
- 이 중 **3,928,474명** 사망하여 치명률은 **2.17%**로 확인됨

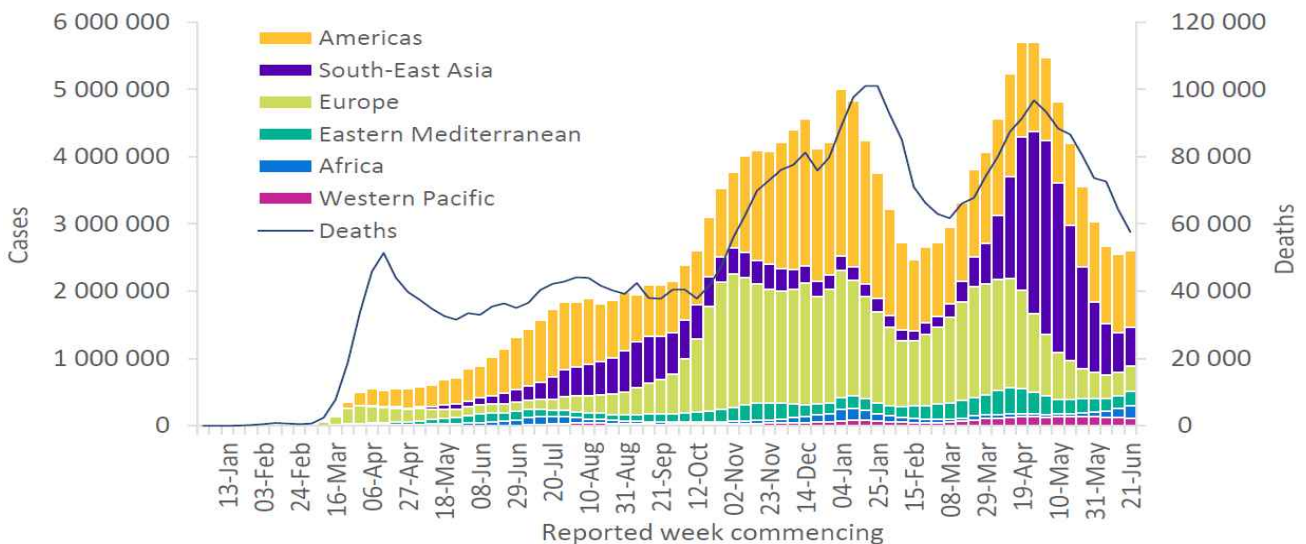
국외 코로나19 치명률 현황 (2021. 6. 30. 9시 최신기준) (출처) 질병관리청

국가 및 지역	확진자수(%)	사망자수(%)	치명률(%)	증가율(%) *전일 대비		
아시아	39,859,339	22.02%	575,938	14.66%	1.44%	0.30%
중동	10,450,176	5.77%	191,866	4.88%	1.84%	0.29%
아메리카	71,836,563	39.68%	1,890,599	48.13%	2.63%	0.16%
유럽	54,262,930	29.98%	1,166,134	29.68%	2.15%	0.13%
오세아니아	53,963	0.03%	1127	0.03%	2.09%	0.51%
아프리카	3,887,141	2.15%	94,619	2.41%	2.43%	0.52%
기타*(섬, 영토 등)	669,013	0.37%	8,191	0.21%	1.22%	0.24%
전세계	181,019,125	100.00%	3,928,474	100.00%	2.17%	0.20%

* 치명률=사망자수/확진자수*100, *기타 영토는 WHO situation report 기준, *증가율=(당일확진자-전일확진자)/전일확진자*100
 ※ 통계방식 변경(9.23.부터 적용): WHO Dashboard 통계자료 사용. 단, 한국은 보도참고자료, 중국은 중국위생건강위원회 자료 적용



국가별 지난 7일간 확진자 발생현황 (2021. 6. 27. 기준) (출처) WHO Situation Report



코로나19 주별 발생 현황 (2021. 6. 27. 기준) (출처) WHO Situation Report

● 생활 속 거리 두기 실천지침 : 건강한 생활 습관

생활 속 거리 두기 실천지침: 건강한 생활 습관

1 규칙적인 운동으로 건강한 생활 습관을 가져옵니다.

- 규칙적인 신체활동은 건강증진과 체력향상 외에도 여러 질환의 예방과 관리를 도와줍니다.
 - 깨어있지만 움직이지 않고 앉거나 기대거나 누워서 보내는 여가 시간(컴퓨터, 스마트폰 사용, 텔레비전 시청 등)을 하루 2시간 이내로 줄이고 가능한 한 30분마다 몸을 움직이는 것이 좋습니다. 일상생활에서 가능하면 활동을 늘리는 것이 좋습니다.
- 감염병이 유행할 때도 신체활동과 운동을 통해 건강 체중을 유지하는 것이 좋습니다. 스트레칭, 간단한 체조, 근력운동 등에 대한 동영상 보는 등 집에서 운동하는 것을 권장합니다.
- 신체 활동 강도를 높이면 침방울이 많이 될 수 있기 때문에 야외공간이나 환기가 잘 되는 실내에서 활동하며, 실내공간은 자주 환기를 합니다.
- 날씨가 추운 경우에는 야외활동을 자제합니다. 실내에서는 적정온도(18~20℃)를 유지하고 건조해지지 않도록 주의합니다. 외출하는 경우에는 장갑, 모자, 목도리, 마스크 등을 착용하고 따뜻한 옷을 입어 적정 체온을 유지합니다.
- 어르신이나 질환으로 신체활동을 수행하기 어려울 때는 체력, 신체조건 등 각자의 상황에 맞게 가능한 만큼 신체활동을 하도록 노력합니다.
 - 갑작스런 신체활동 및 운동은 무리하게 장시간 하지 않도록 합니다.

2 정기적으로 건강관리를 실천합니다.

- 수면, 식사, 휴식, 운동 등 규칙적인 생활을 합니다.
- 고혈압, 당뇨, 심뇌혈관 질환 등 지속적인 건강관리와 약물 복용이 필요한 경우에는, 처방대로 약물을 복용하고 담당 의사에게 지속적으로 진료를 받으세요.
- 응급상황의 증상을 미리 알아두고 응급상황 또는 코로나19 증상이 있는 경우 등 꼭 필요한 경우에는 반드시 의료기관에 연락 및 방문이 필요합니다.
- 적정 시기에 예방접종, 정기 검진 등 주기적인 건강관리를 하면, 질병을 예방할 수 있습니다.

3 균형 있는 영양 섭취를 합니다.

- 평소에 바람직한 식생활을 실천하여 영양 상태를 잘 유지하면, 면역력을 증강시켜 질병에 대한 저항력을 키우고 건강을 유지할 수 있습니다. 과일, 채소 및 단백질 식품을 섭취하면 면역력을 강화하고 체력을 유지하는 데 도움이 됩니다.
- 다양한 식품을 건강한 조리법으로 골고루 섭취하고, 물을 충분히 마십니다.
- 아침밥을 꼭 먹는 것이 좋으며, 덜 짜게, 덜 달게, 덜 기름지게 먹습니다.

4 감염병 스트레스 정신건강 대처법은 다음과 같습니다.

- 누구나 감염병에 대한 스트레스를 느낄 수 있습니다. 가족, 친구, 동료와 소통하며 힘든 감정을 나누는 것만으로도 도움이 됩니다.
- 힘든 감정은 누구나 경험 할 수 있는 정상적인 반응이지만, 과도한 경우에는 전문가의 도움(일반인 및 격리자: 정신건강복지센터 ☎ 1577-0199), 확진자 및 가족: 국가트라우마센터 ☎ 02-2204-0001~2)을 받을 수 있습니다.
- 공신력 있는 정보를 이용하세요. 잘못된 정보는 스트레스를 가중시키고 올바른 판단을 방해합니다. 또한, 중독성이 있는 게임, SNS, 동영상 등은 시간을 조절하여 이용합니다.
- 잠자기 전에는 전자기기 사용을 줄이고 수면 시간을 충분히 갖습니다.

출처: 질병관리청

서울특별시

백신 접종 후 증증 이상반응

아나필락시스란?

생명을 위협할 수 있는 중대한 알레르기 반응

연재? 백신 투여 후 15분 이내 심각한 알레르기 반응 경험 시 24시간 이내

이럴 때 119에 연락하거나 가까운 응급실 내원이 필요합니다!

- 1 숨이 차고, 쌕쌕 소리가 나는 경우
- 2 입술, 얼굴이 붓거나 온몸의 두드러기가 난 경우
- 3 심하게 어지럽거나 갑자기 의식이 없어진 경우

혈소판감소성 혈전증이란?

일반 혈전증과는 달리 발생 확률이 희박하고 혈소판 감소를 동반하여 나타나는 희귀한 혈전증

연재? 백신 투여 후 28일 이내

이럴 때 119에 연락하거나 가까운 응급실 내원이 필요합니다!

- 1 호흡곤란이나 흉통
- 2 지속적인 복부 통증, 다리 부기
- 3 심한 또는 2일 이상의 지속적 두통, 시야 흐려짐

코로나19 백신 2차 접종 금기대상자

- ▶ 코로나백신 투여 후 증증 알레르기 반응 발생이 확인된 경우
- ▶ 코로나 백신 구성 물질에 증증 알레르기 반응이 있는 경우
- ▶ 첫 번째 애스트라제네카 백신 접종 후 혈소판 감소를 동반한 혈전증 발생이 확인된 경우

서울특별시

예방접종을 받으면 좋은 점은 무엇인가요?

① 감염 위험 감소
② 중증 위험 감소
③ 입원 위험 감소
④ 사망 위험 감소

치료보다 예방접종이 우선
합병증 발생 예방
집단면역으로 안전한 지역사회 형성

안전한 예방접종을 위한 주의사항

30 MIN
점종 후 30분 머물기

점종 후 1~2일 음주X

점종 후 1~2일 지나친 운동X

* 점종 후 3일까지는 알러지 반응이 일어날 가능성이 높으니 음주와 운동 자제

- 점종 후 30분간 점종기관에 머물면서 급성 이상반응 발생을 관찰합니다. 3시간 이상 주의 깊게 관찰합니다. 3일간은 특별한 관심을 가지고 관찰합니다.
- 점종부위는 청결하게 유지합니다.
- 평소와 다른 증상이 나타나면 의사의 진료를 받습니다. 특히, 아나필락시스 증상을 잘 관찰합니다.
- 어르신인 경우 되도록 다른 사람과 함께 있도록 하여 증상 발생 시 도움을 받을 수 있도록 합니다.

서울특별시

예방접종 후 이상반응 피해보상 안내

[감염병 예방 및 관리에 관한 법률]에 따라 예방접종피해에 대한 국가보상제도 운영

이상반응 발생 시 신고방법



피해보상 안내

진료비, 정액간병비, 장애일시보상금, 사망일시보상금, 장제비
 → 인과성이 확인 될 경우, 코로나19 검사 관련 본인 부담금 보상 가능
 → 확실표 이상반응 발생일로부터 5년 이내 신청 가능

피해보상 제외 범위

제증명료, 영양제 수액(알부민 등) 및 물리치료 등의 항목
 피해보상 지급 대상에서 제외
 * 단, 포도당, 생리식염수 등의 수액은 보상지급대상에 포함

예방접종

도우미

누리집에서

확인해보세요!

누리집(<https://nip.kdca.go.kr>)
 ▶ 안전한 예방접종
 ▶ 이상반응 신고제도 안내
 ▶ 이상반응 신고하기
 ☞ 질병관리청 콜센터 1339

* [감염병 예방 및 관리에 관한 법률] 제73조 제3항에 따라 질병관리청장은 예방접종피해보상 전문위원회 산하에 예방접종보상심사위원회를 설치하고, 예방접종피해보상심사위원회의 구성, 임명, 해임, 재임명 등에 관하여 대통령령을 제정할 수 있다.

서울특별시

다시읽는서울!

코로나19 예방접종

이상반응

이렇게 대처하세요!



서울특별시

예방접종 후 발생 가능한 이상반응

다음은, 10명 중 1명 이상 발생하는 흔한 반응과 의료기관 방문기준입니다. 만약, 방문기준에 해당할 경우 코로나19 예방접종력을 설명하고 반드시 의사의 진료를 받으시기 바랍니다. 이상반응이 의심될 경우 1339 또는 관할 보건소에 문의하시기 바랍니다. (연락처: 예방접종도우미 누리집 <https://nip.kdca.go.kr>)

이상증상	대처요령	의료기관 방문기준
<p>접종부위 부기, 발적</p>	<p>주사부위 냉찜질</p>	<p>직경 10cm 미만 부기 & 움직임 불편함</p> <p>수일 내 자연 호전 단, 48시간 이상 증상이 지속되는 경우 의료기관 방문</p>
<p>접종부위 통증</p>	<p>진통제</p>	<p>직경 10cm 이상 부기 혹은 피부 검게 변색</p> <p>의료기관 방문 요함</p> <p>1~2일 통증감소를 위해 약을 먹어야 함</p> <p>예방접종으로 발생 가능한 자연스러운 열증반응 접종 후 당일, 다음날까지 경한 통증 가능</p>
<p>발열</p>	<p>수분섭취, 휴식, 해열제</p>	<p>3일 이상 통증 지속 혹은 약으로 통증조절 안됨</p> <p>의료기관 방문 요함</p> <p>38.9°C 이하</p> <p>접종 후 정상적인 면역반응 접종 후 1일까지는 39°C 미만의 발열이 있을 수 있음</p>
<p>구토, 메스꺼움</p>	<p>휴식</p>	<p>39°C 이상</p> <p>의료기관 방문 요함</p> <p>하루(24시간) 1~2회 발생</p> <p>일상생활에 지장이 없는 정도라면 점점 좋아짐</p>
<p>두통, 관절통, 근육통</p>	<p>진통제</p>	<p>하루(24시간) 3회 이상 발생</p> <p>하루 3회 이상 혹은 어지럼증, 입마름, 복통과 탈수 증상 동반 시 의료기관 방문 요함</p> <p>일상생활에 방해 받을 정도이거나 진통제로 조절되지 않는 심한 통증, 2일 이상의 지속적인 두통이 있는 경우 의료기관 방문 요함</p>
<p>접종부위 출혈</p>	<p>밴드적용, 거즈 압박 & 심장보다 높게 유지</p>	<p>출혈이 지속되는 경우, 접종부위가 아닌 곳에서 멍이나 출혈이 생긴 경우 의료기관 방문 및 검사 요함</p>
<p>알레르기 반응</p>	<p>의료기관 방문</p>	<p>백신에 들어있는 성분에 의해 알레르기 반응이 나타날 수 있음 증상이 호전되지 않거나 더 진행되는 경우 반드시 의료기관 방문 요함</p>
<p>피로감</p>	<p>휴식</p>	<p>접종 당일 심한 피로감이 있을 수 있음 갑자기 기운이 떨어지거나 평소와 다른 증상 혹은 피로감이 1~2일 이상 지속되면 의료기관 방문 요함</p>

출처: 질병관리청, 식품의약품안전처, 대한천식알레르기학회, 서울특별시 아토피·천식 교육정보센터, WHO, CDC

I·SEOUL·U
너와 나의 서울

다시 뛰는 서울!



백신야, 고마워

백신은 우리를 만나게 합니다.
백신은 우리를 숨쉬게 합니다.
이제 백신 접종으로 빠르게 일상을 회복하세요.



백신 접종자 일상회복 혜택

6월부터는 더 많이 만나고!

- 가족 모임에서 인원 제한 제외
- 경로당 프로그램 참여, 공공시설 이용 및 문화 프로그램 등 할인
- 요양병원·시설 종사자 선제검사 완화
- ※ 2차 접종자는 노래, 관악기 강습 등 가능(환료자로만 구성 시), 요양병원·시설 종사자 선제검사 제외 및 접촉면회 가능

7월부터는 더 자유로워지고!

- 실외에서 마스크 없이 산책·운동 가능(다수 모임 행사는 제외)
- 종교 활동 시 인원 제한에서 제외
- 실외 다중이용시설 이용 시 인원 제한에서 제외
- ※ 2차 접종자는 사적모임 및 실내 다중이용시설 이용 시 인원 제한에서 제외

문의:
02-120