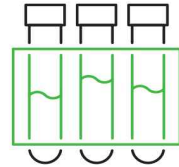
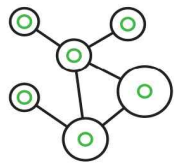
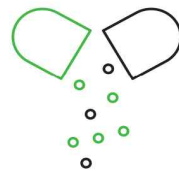
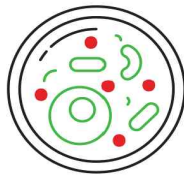


서울시 코로나19 대응 주간소식

THE WEEKLY NEWS REVIEW

2021. 5. 14. 금요일



1. 코로나19 발생 현황

신종 코로나바이러스감염증-19 상황판

구분	확진환자 현황				자가격리자 현황		
	확진자	격리중	격리해제	사망자	계	감시 중	감시해제
서울시	40,576 +231	2,938 +78	37,170 +153	468 +0	510,343 1,974	19,720 193	490,623 1,781
전 국	130,380 +747	8,092 +256	120,395 +489	1,893 +2	-	-	-
전세계	160,833,004	-	-	3,340,394	-	-	-

- 1) 서울시의 경우, '서울시 코로나19 발생동향' '21. 5. 14. 0시 기준
- 2) 질병청 공식발표 40,576명 (5.14. 0:00 기준) *시스템 미반영 된 퇴원자 포함으로 추후 조정 예정
- 3) 전 세계의 경우, '2019-nCoV Global Cases (by Johns Hopkins CSSE)' '21. 5. 14. 14시 기준

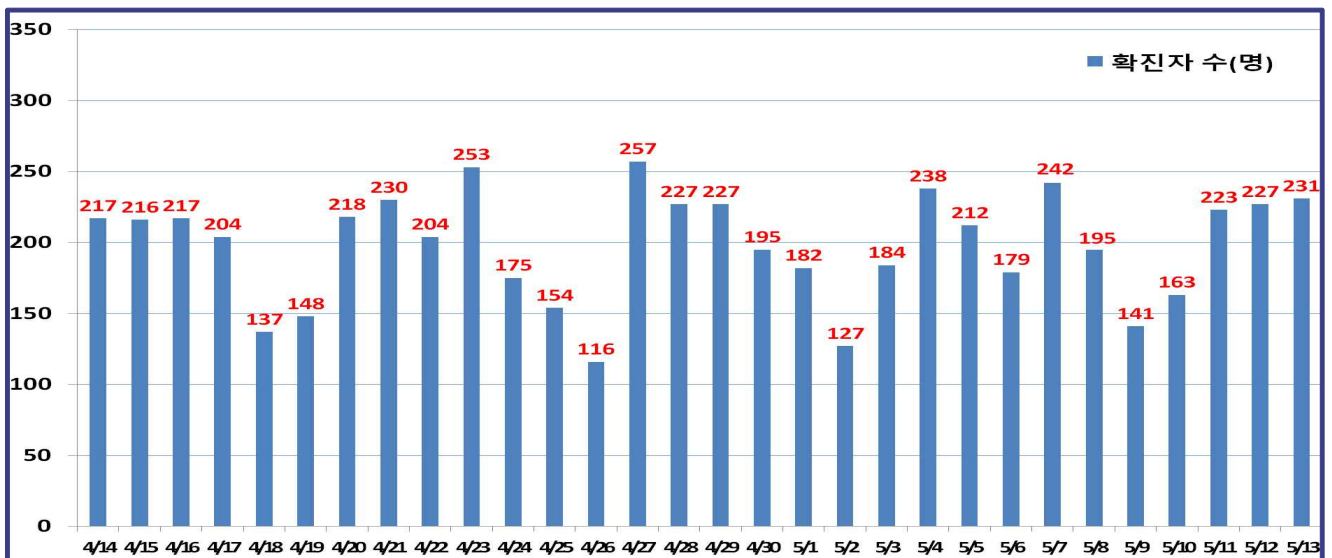
서울시 현황

- 서울시 신규 확진환자 231명, 누적 확진환자는 총 40,576명
 - 입원(격리)환자 2,938명, 격리해제 37,170명 / 질병관리청 공식발표 확진환자 수는 40,576명 (5. 14. 0시 기준)
 - 우리나라 사망자는 총 1,893으로 치명률은 1.45%이며, 서울시 사망자는 468명, 치명률은 1.15%으로 전국대비 낮게 나타남
- 주요 발생원인별 현황 (2021. 5. 14. 0시 기준)

(단위: 명)

소 계	해외 유입	강남구 소재 직장 관련 ('21.5.(3))	동북권 자인모임 관련	은평구 소재 종교시설 관련 ('21.5.(2))	강북구 소재 노래연습장 관련	노원구 직장/ 자인모임 관련	기타 집단 감염	기타 확진자 접촉	타시도 확진자 접촉	감염 경로 조사중
40,576 (+231)	1,108 (+2)	11 (+10)	10 (+3)	31 (+2)	20 (+2)	13 (+2)	14,157 (+24)	13,474 (+98)	1,976 (+15)	9,776 (+73)

● 일일 확진환자 현황

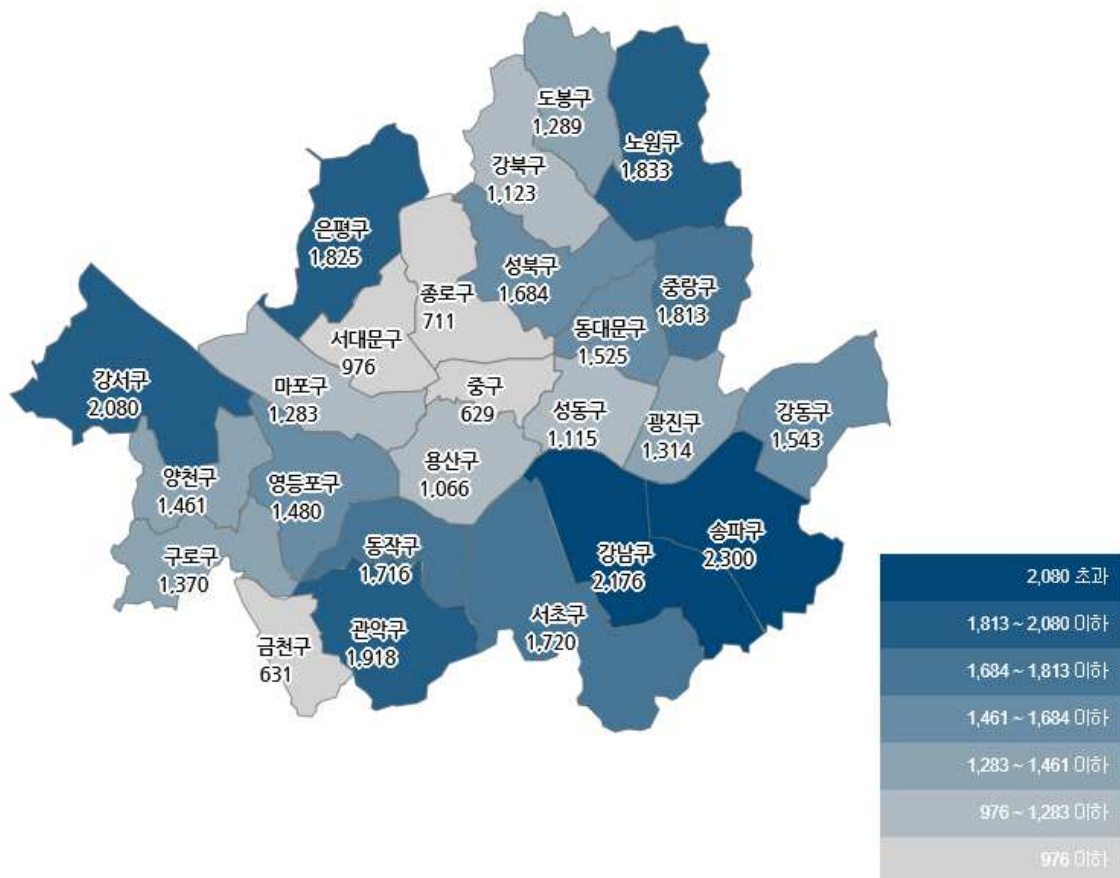


● 서울시 자치구별 확진환자 발생 현황

- 서울시 전체 확진자는 총 40,576임

- 거주지 기준(명): 송파 2,300, 강남 2,176, 강서 2,080, 관악 1,918, 은평 1,825, 노원 1,833, 중랑 1,813, 동작 1,716, 서초 1,720, 성북 1,684, 강동 1,543, 동대문구 1,525, 영등포 1,480, 양천 1,461, 구로 1,370, 광진 1,314, 마포 1,283, 도봉 1,289, 성동 1,115, 강북 1,123, 용산 1,066, 서대문 976, 종로 711, 중구 629, 금천 631, 기타 3,995(타시도 이관 등)

구 분	합 계	종로구	중 구	용산구	성동구	광진구	동대문	중랑구	성북구	강북구	도봉구	노원구	은평구	서대문	마포구	양천구	강서구	구로구	금천구	영등포	동작구	관악구	서초구	강남구	송파구	강동구	기 타
전일 누계	40,345	710	627	1,062	1,108	1,312	1,517	1,806	1,674	1,104	1,277	1,813	1,822	971	1,277	1,457	2,072	1,364	627	1,472	1,708	1,901	1,705	2,165	2,282	1,531	3,981
5.13. 증가	231	1	2	4	7	2	8	7	10	19	12	20	3	5	6	4	8	6	4	8	8	17	15	11	18	12	14
합계	40,576	711	629	1,066	1,115	1,314	1,525	1,813	1,684	1,123	1,289	1,833	1,825	976	1,283	1,461	2,080	1,370	631	1,480	1,716	1,918	1,720	2,176	2,300	1,543	3,995

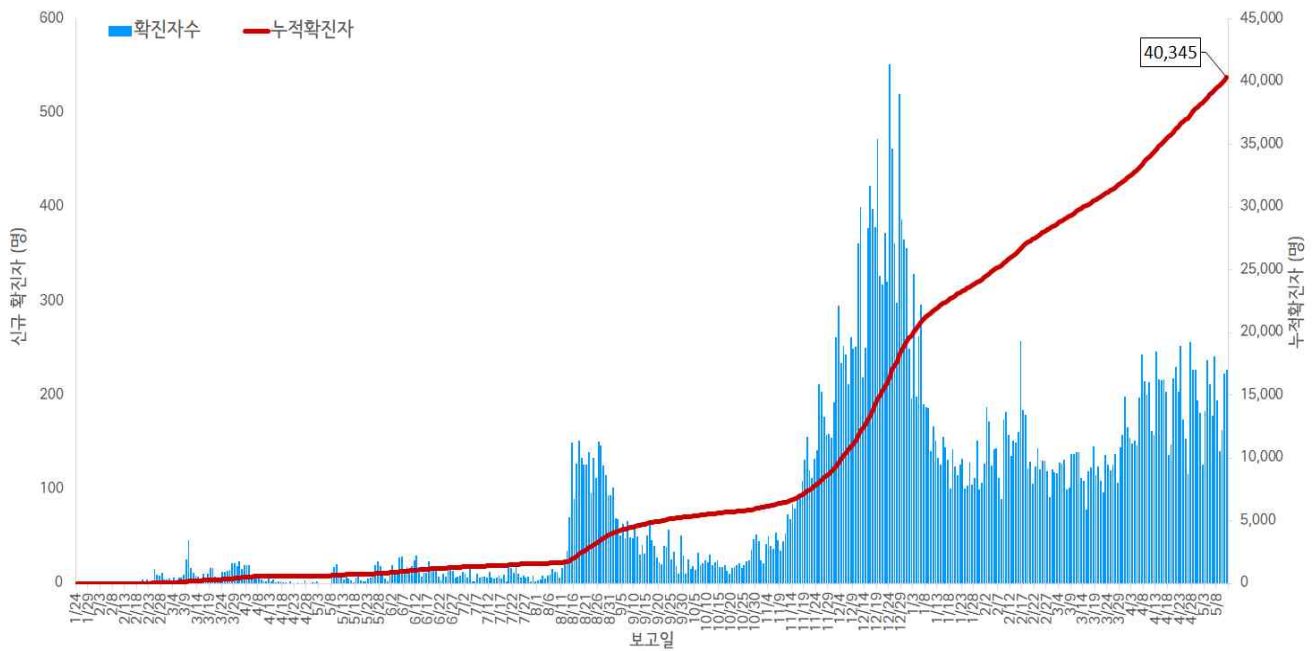


서울시 자치구별 확진자 총 누계 현황

● 서울시 코로나19 발생 현황 (2021. 5. 13. 0시 기준)

- 확진자 일별 발생 추이 및 누적 현황

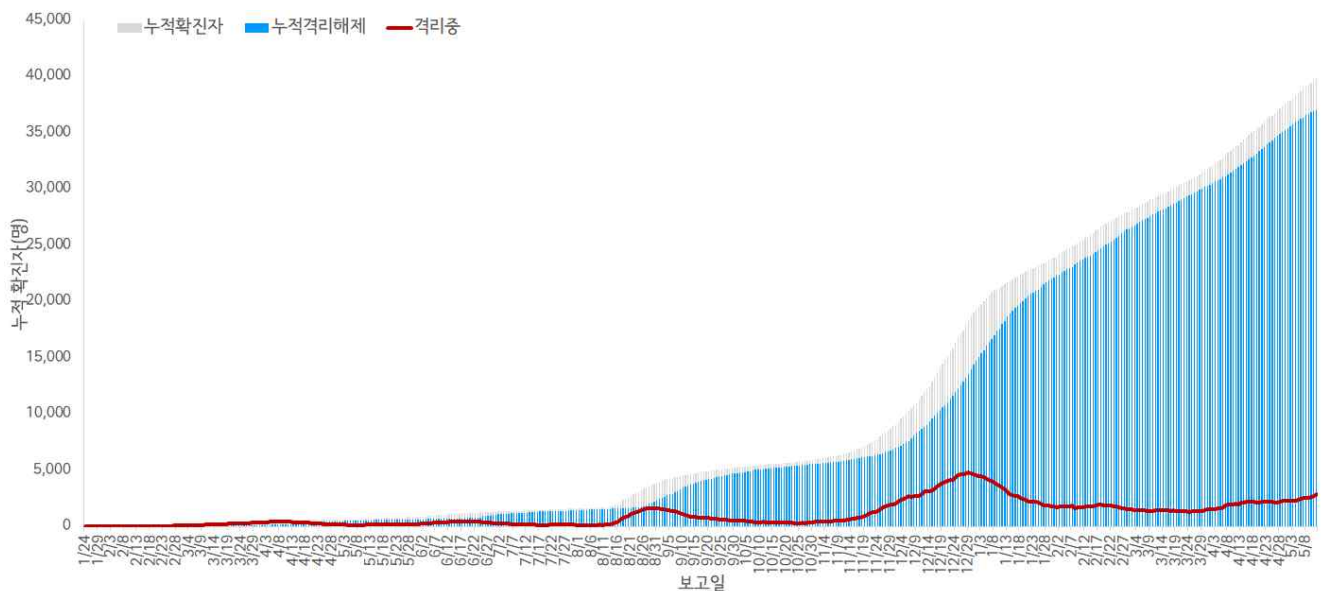
* 신규확진자 227명, 누적환자 총 40,345명



서울시 코로나19 신규 확진자 일별 발생추이 및 누적 현황(명, 보고일 기준)

- 확진자 격리 현황

* 격리해제 37,017명(91.8%), 사망 468명(1.2%), 격리 중 2,860명(7.1%)



서울시 코로나19 누적 격리중 · 격리해제자 현황(명, 보고일 기준)

● **서울시 코로나19 사망자 현황** (2021. 5. 13. 0시 기준)

- 서울시 코로나19 확진자 총 40,345명 중 사망 468명(1.2%)임
- 남성 58.5%(274명), 여성41.5%(194명), 65세 이상 사망이 91.7%(429명)이고, 연령대별로 80세 이상 50.0%(234명), 70대 33.3%(156명) 순이며, 감염경로는 요양병원 및 시설 관련이 22.4%(105명)로 가장 많았고 '감염경로 조사중' 사례는 36.8%(172명)임
- (사망소요일) 증상발생 후 확진까지 평균 3.7일(중앙값 3.0일) 소요, 증상발생 후 사망까지 평균 25.3일(중앙값 22.0일)소요, 확진 후 사망까지 평균 22.7일(중앙값19.0일) 소요됨

서울시 코로나19 사망자 일반적 특성표

(단위: 명)

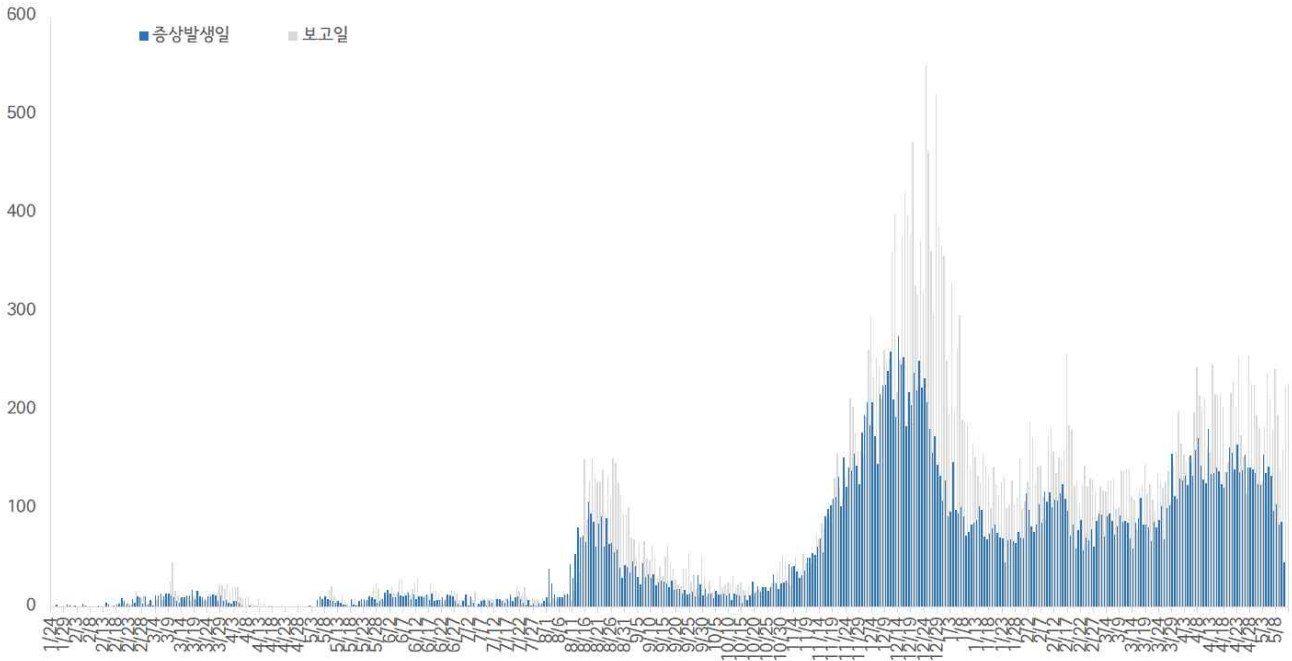
구		분		계		
총		계		468	100.0%	
성별	남			274	58.5%	
	여			194	41.5%	
연령*	20-29세				1	0.2%
	30-39세				1	0.2%
	40-49세				5	1.1%
	50-59세				16	3.4%
	60-69세				55	11.8%
	70-79세				156	33.3%
	≥ 80세				234	50.0%
	< 65세				39	8.3%
≥ 65세				429	91.7%	
진단소요일**	증상-확진	평균±표준편차	3.7 ± 3.4			
		중위수 (범위)	3.0	(0-19)		
	증상-사망	평균±표준편차	25.3 ± 15.9			
		중위수 (범위)	22.0	(1-104)		
	확진-사망	평균±표준편차	22.7 ± 17.1			
		중위수 (범위)	19.0	(0-166)		
감염경로	집단발생 관련		204	43.6%		
	요양병원 및 시설		105	22.4%		
	의료기관		42	9.0%		
	종교 관련		12	2.6%		
	가족/지인모임		8	1.7%		
	직장		12	2.6%		
	교정시설		3	0.6%		
	기타		22	4.7%		
	확진자접촉		90	19.2%		
	조사 중		172	36.8%		
	해외유입		2	0.4%		

※ 연령* 설정 시 사망당시 연령으로 산출

※ 진단소요일** 설정 시 사후에 확진된 30명은 제외하고 산출

- 증상발생일 및 보고일 기준 발생 추이

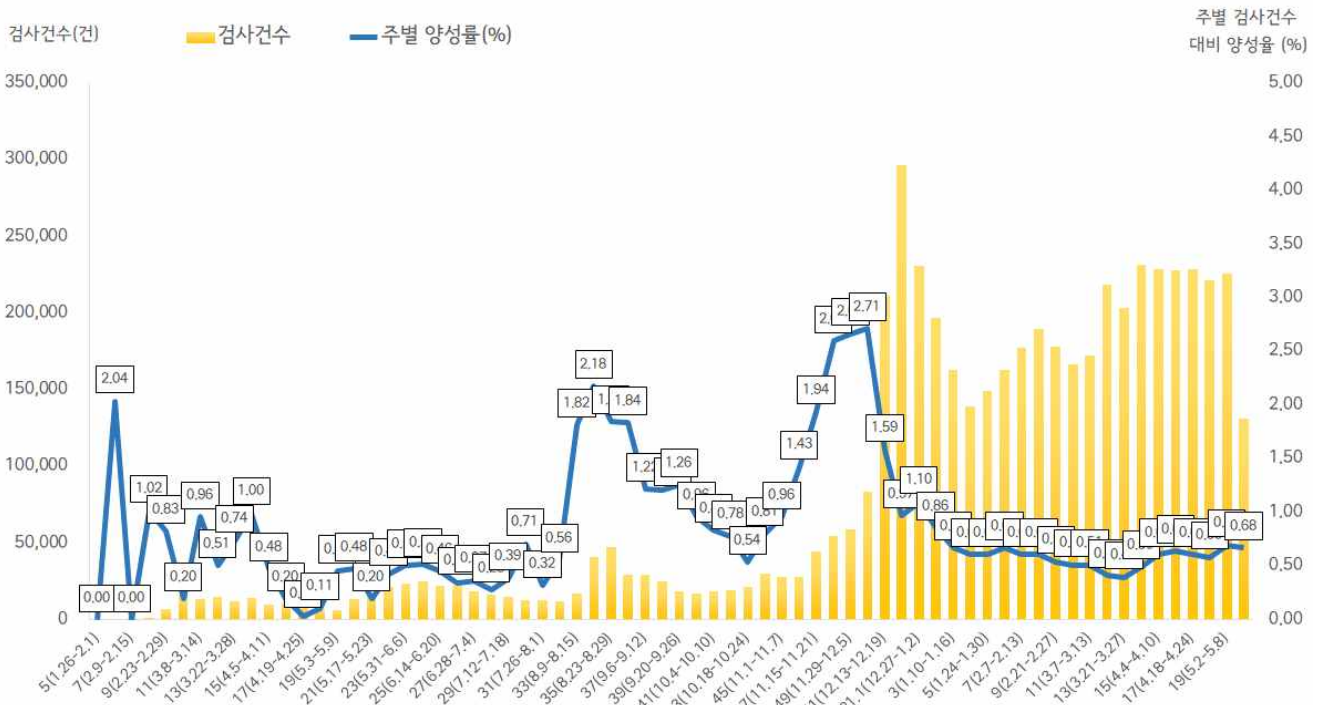
* 분석대상 증상발생일과 보고일이 모두 확인된 26,423명(무증상 및 증상발생일 모름 등 13,922명 제외)



서울시 코로나19 확진자 일별 분포 현황

- 주별 검사건수 및 확진환자 양성률

* 총 검사건수 5,592,139건 (금주 131,233건) 중 40,345명 확진, 누적 검사 수 대비 총 양성률 0.72%



서울시 코로나19 확진자 주별 검사현황 및 양성률

● 인구학적 특성별 발생 현황 (2021. 5. 13. 0시 기준)

- (성별) 남성이 50.1%으로 여성보다 높음
- (연령별) 확진자의 평균 연령은 46.8세 (중위연령 49.0세, 범위 1-102세)로 20-50대가 60.4%이고, 10만명당 확진자수는 60대 579.79명, 70대 512.98명, 50세 이상 486.45명 순이며, 사망 468명(20대-30대 각 1명, 40대 5명, 50대 16명, 60대 56명, 70대 160명, 80세 이상 229명)임 - 치명률 1.2% (80세 이상 14.9%)

(단위: 명, %)

구분	확진자	10만명당 확진자수	장기입원자	퇴원자	퇴원자 입원일 (일)	사망자	치명률	
계	40,345 (100.0)	415.04	943 (2.3)	37,017 (91.8)	13.2	468	1.2	
성 별	남성	20,222 (50.1)	427.32	622 (3.1)	18,558 (91.8)	13.6	272	1.3
	여성	20,123 (49.9)	403.38	321 (1.6)	18,459 (91.7)	12.8	196	1.0
연 령	0-9	1,433 (3.5)	221.74	1 (0.1)	1,316 (91.8)	10.9	0	0.0
	10-19	2,369 (5.9)	295.99	21 (0.9)	2,179 (92.0)	11.4	0	0.0
	20-29	5,463 (13.5)	372.77	145 (2.7)	5,064 (92.7)	12.6	1	0.0
	30-39	5,731 (14.2)	382.87	102 (1.8)	5,324 (92.9)	12.3	1	0.0
	40-49	5,726 (14.2)	369.99	110 (1.9)	5,294 (92.5)	12.6	5	0.1
	50-59	7,454 (18.5)	486.45	126 (1.7)	6,952 (93.3)	12.9	16	0.2
	60-69	7,059 (17.5)	579.79	148 (2.1)	6,538 (92.6)	13.9	56	0.8
	70-79	3,576 (8.9)	512.98	163 (4.6)	3,152 (88.1)	16.3	160	4.5
	80이상	1,534 (3.8)	483.48	127 (8.3)	1,198 (78.1)	19.0	229	14.9

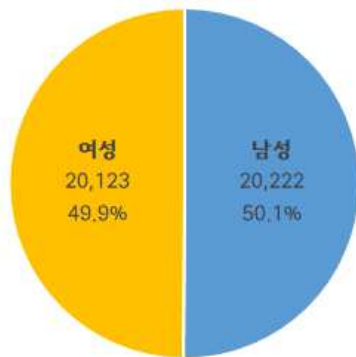
※ 치명률= 사망자수/확진자수 × 100

※ 평균 입원일= (퇴원자 입원일의 합계)/(전체 퇴원자수)

※ 장기입원자 = 입원 35일 이상 확진자

※ 인구 10만명당 발생률은 통계청에서 제공하는 2020년 7월 1일 행정구역별 인구 기준.

- 성별·연령별 분포 현황

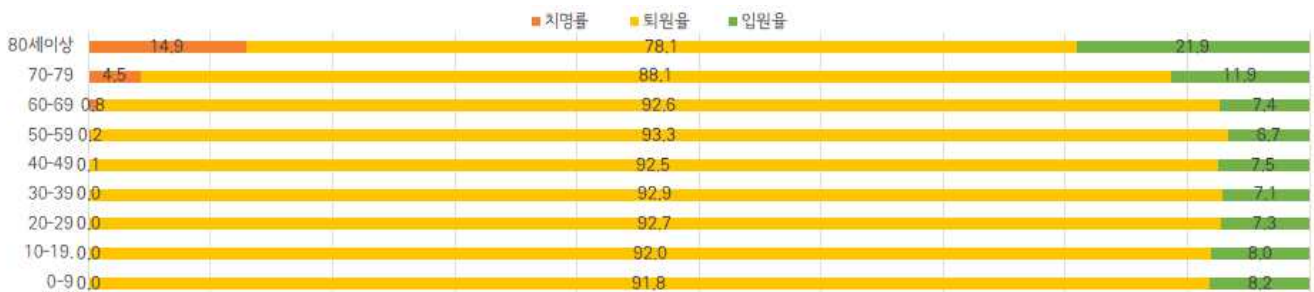


성별



연령별

- 연령별 확진자 치료현황



서울시 코로나19 연령별 확진자 치료 현황

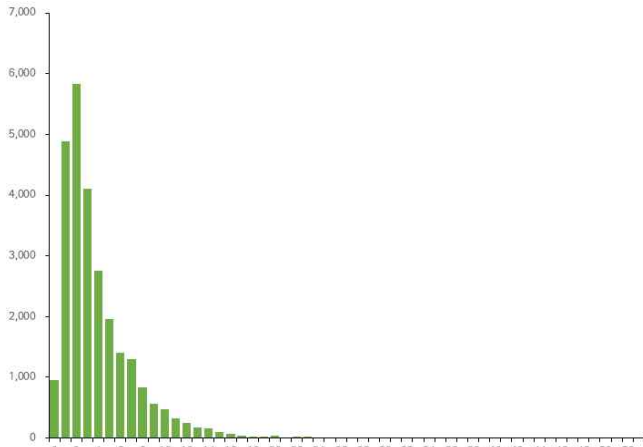
- 최근 4주간 주별 발생현황(보고일 기준)

(단위: 명, %)

구분		17주(4.18.-4.24.)	18주(4.25.-5.1.)	19주(5.2.-5.8.)	20주 中 2일 (5.9.-5.12.)
계		1,365	1,358	1,377	754
10만명당 확진자수		140.4	139.7	141.7	77.6
일평균 확진자수		195.0	194.0	196.7	188.5
성 별	남성	685 (50.2)	690 (50.8)	671 (48.7)	364 (48.3)
	여성	680 (49.8)	668 (49.2)	706 (51.3)	390 (51.7)
연 령	0-9	44 (3.1)	49 (3.6)	62 (4.5)	32 (4.2)
	10-19	107 (7.8)	94 (6.9)	118 (8.6)	56 (7.4)
	20-29	211 (15.5)	236 (17.4)	220 (16.0)	110 (14.6)
	30-39	226 (16.6)	196 (14.4)	196 (14.2)	108 (14.3)
	40-49	197 (14.4)	191 (14.1)	199 (14.5)	135 (17.9)
	50-59	241 (17.7)	216 (15.9)	260 (18.9)	124 (16.5)
	60-69	203 (14.9)	219 (16.2)	199 (14.5)	113 (15.0)
	70-79	97 (7.1)	109 (8.0)	87 (6.3)	64 (8.5)
	80이상	39 (2.9)	48 (3.5)	36 (2.5)	12 (1.6)
65세 이상		208 (15.2)	251 (18.5)	210 (15.3)	132 (17.5)
사망자 총계		1 (0.1)	7 (0.5)	11 (0.8)	6 (0.8)
무증상자		367 (26.9)	385 (28.4)	339 (24.6)	133 (17.6)
감염경로 조사중		342 (25.1)	406 (29.9)	340 (24.7)	248 (32.9)
감염재생산수 R(t)		0.97(0.93-1.01)	0.99(0.94-1.03)	0.98(0.93-1.02)	-

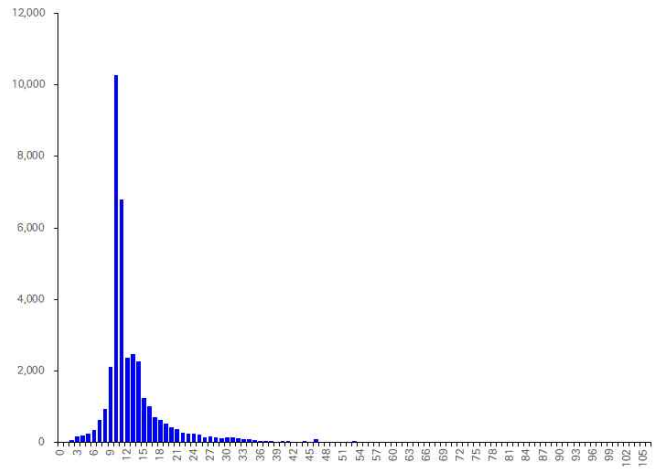
● 진단소요일 (2021. 5. 13. 0시 기준)

- 증상발생일부터 확진일까지 평균 3.9일(중앙값 3일)소요, 확진일부터 퇴원일까지 평균 13.3일(중앙값 11일)소요



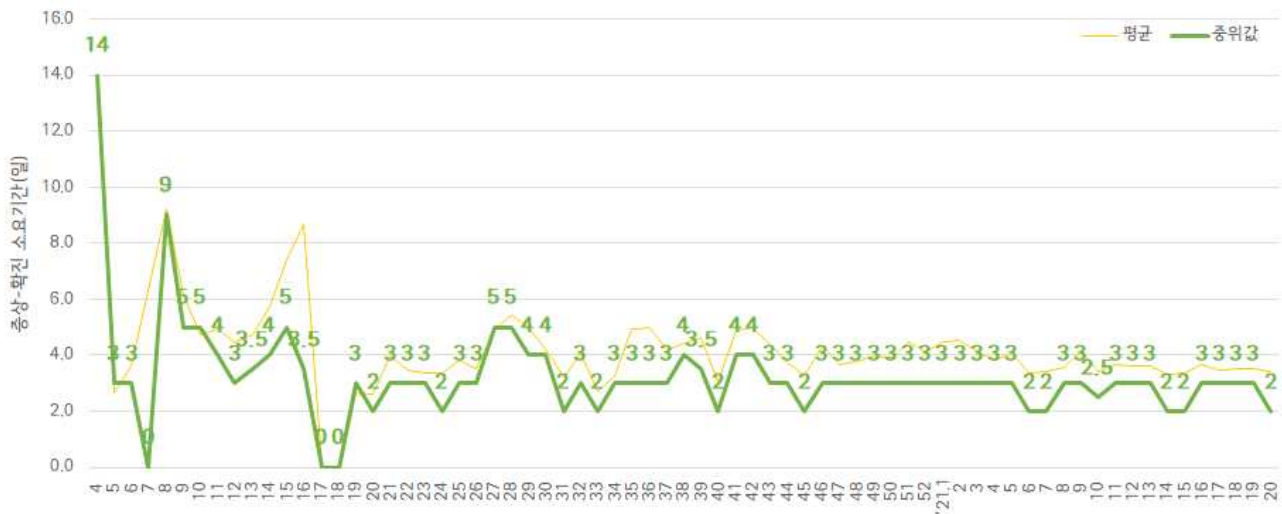
※증상발생일 확진일이 모두 확인 된 26,094명 산출

증상발생일 - 확진일 소요기간



※퇴원자 중 확진일 퇴원일이 모두 확인 된 36,741명 산출

확진일 - 퇴원일 소요기간



주별 증상발생일 - 확진일 소요기간



주별 확진일 - 퇴원일 소요기간

● 자치구별 발생 현황(발생구 기준) (2021. 5. 13. 0시 기준)

- 송파구 발생이 5.7%(2,282명)로 가장 높았으며, 강남구 5.4%(2,165명), 강서구 5.1%(2,072명) 순이었음
- 인구 10만명당 확진자수는 전체 415.04명으로 중구 497.26명, 종로구 472.13명, 용산구 462.88명 순

구분	누계		증가현황	10만명당 확진자수*
	(명)	(%)		
서울특별시	40,345	100.0	+227	415.04
종로구	710	1.8	+7	472.13
중구	627	1.6	+1	497.26
용산구	1,062	2.6	+6	462.88
성동구	1,108	2.7	+10	372.57
광진구	1,313	3.3	+6	375.60
동대문구	1,517	3.8	+11	438.96
중랑구	1,806	4.5	+14	457.89
성북구	1,674	4.1	+4	378.89
강북구	1,104	2.7	+11	354.10
도봉구	1,277	3.2	+9	387.49
노원구	1,813	4.5	+20	342.80
은평구	1,822	4.5	+8	379.96
서대문구	971	2.4	+2	310.50
마포구	1,277	3.2	+10	341.09
양천구	1,457	3.6	+7	318.15
강서구 ³⁾	2,072	5.1	+5	353.02
구로구	1,364	3.4	+7	336.73
금천구	627	1.6	+4	269.97
영등포구	1,472	3.6	+9	394.27
동작구	1,708	4.2	+5	432.22
관악구	1,901	4.7	+9	380.40
서초구	1,705	4.2	+12	397.51
강남구 ²⁾	2,165	5.4	+18	400.01
송파구 ¹⁾	2,282	5.7	+11	339.83
강동구	1,531	3.8	+16	334.89
기타	3,980	9.8	+5	-

1) 송파구: 다중이용시설 관련 258명, 직장 관련 144명, 종교시설 139명, 병원 및 요양시설 관련 93명 등

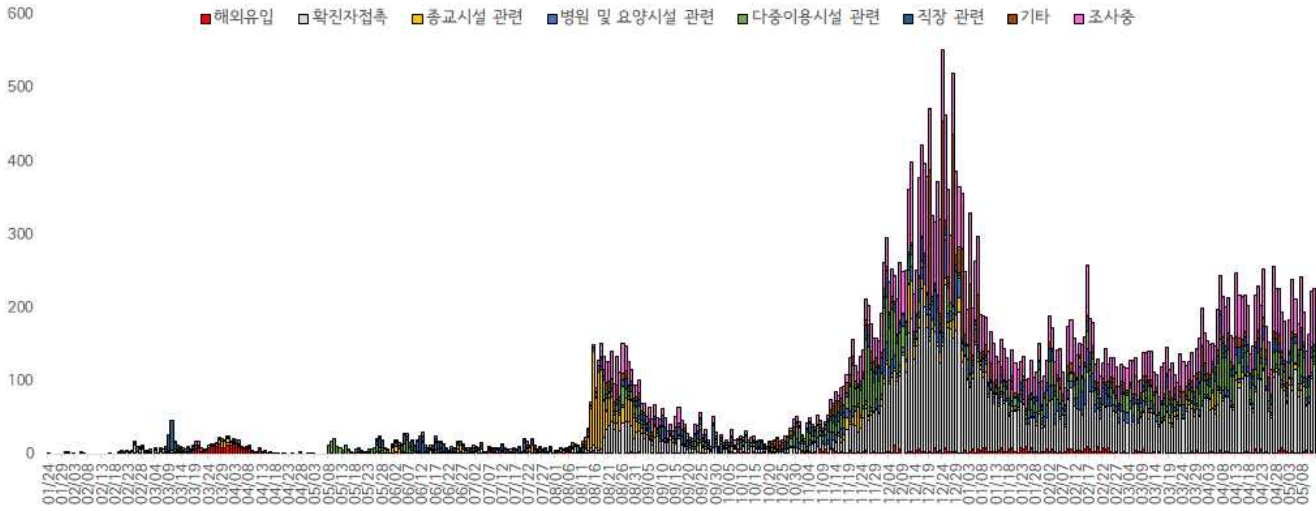
2) 강남구: 다중이용시설 관련 277명, 직장 관련 135명, 해외유입 96명, 종교시설 관련 각 54명 등

3) 강서구: 다중이용시설 관련 252명, 종교시설 관련 234명, 직장 관련 134명, 병원 및 요양시설 관련 121명 등

※ 인구 10만명당 확진자수는 통계청에서 제공하는 2020년 7월 1일 행정구역별 인구를 기준으로 함.

● **주요 감염경로별 발생 현황** (2021. 5. 13. 0시 기준)

- 주요 감염경로별 발생률은 확진자 접촉이 38.1%(15,352명)로 가장 높았으며, 다중 이용시설 관련 10.5%(4,242명), 직장 관련 6.7%(2,700명), 병원 및 요양시설 관련 6.0%(2,434명), 종교시설 관련 5.2%(2,104명), 해외유입 2.7%(1,106명) 순이었음



서울시 코로나19 주요 감염경로별 발생현황

● **감염경로 조사중 환자 현황** (2021. 5. 13. 0시 기준)

- 확진자 총 40,345명 중 감염경로 '조사중' 9,709(24.1%) 보고됨

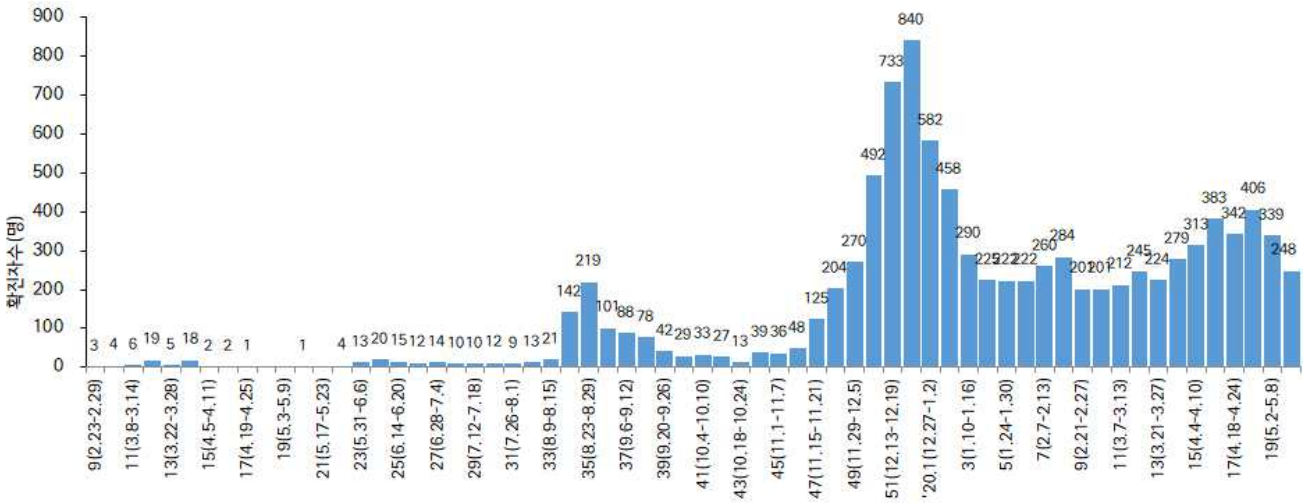
성별/연령별 확진자,경로 조사자 분포 현황

(단위: 명)

구분	합계	성별		연령(세)								
		남	여	0-9	10-19	20-29	30-39	40-49	50-59	60-69	70-79	80이상
확진자 (%)	40,345	20,222	20,123	1,433	2,369	5,463	5,731	5,726	7,454	7,059	3,576	1,534
	(100.0)	(50.1)	(49.9)	(3.5)	(5.9)	(13.5)	(14.2)	(14.2)	(18.5)	(17.5)	(8.9)	(3.8)
경로 조사중 (%)	9,709	5,123	4,586	71	320	1,352	1,476	1,355	1,747	1,942	1,091	355
	(24.1)	(25.3)	(22.8)	(5.0)	(13.5)	(24.7)	(25.8)	(23.7)	(23.4)	(27.5)	(30.5)	(23.1)

※ 강남구603건, 송파구541건, 관악구508건, 은평구472건, 강서구449건, 동작구444건, 중랑구441건, 서초구432건, 강동구422건, 영등포구 408건, 성북구400건, 동대문구381건, 노원구372건, 마포구339건, 구로구323건, 양천구311건, 광진구297건, 도봉구284건, 성동구276건, 강북구266건, 용산구264건, 종로구229건, 서대문구216건, 중구168건, 금천구142건 등 (기타 721건 제외)

- 감염경로 조사 중 9,709명 중 남자 확진자는 52.8%(5,123명), 여자 확진자는 47.2%(4,586명)이며, 연령대별 비율은 60대가 20.0%로 가장 높았으며 50대 18.0%, 30대 15.2%, 40대 14.0% 순임
- 65세 이상 확진자 8,219명 중 '감염경로 조사중'은 23.9%(2,317명)임
- 감염경로 조사 중 9,709명 중 사망자는 1.7%(169명)임



<서울시 코로나19 감염경로 조사중 확진자 주별 분포 현황(명, 보고일 기준)>

서울시 코로나19 감염경로 조사중 사례 일반적 특성표

(단위 : 명 %)

구 분		누적확진자수		감염경로			
				조사완료		조사중	
합 계		40,345	(100.0)	30,636	(100.0)	9,709	(100.0)
성별*	남	20,222	(50.1)	15,099	(49.3)	5,123	(52.8)
	여	20,123	(49.9)	15,537	(50.7)	4,586	(47.2)
연령*	0-9세	1,433	(3.5)	1,362	(4.5)	71	(0.7)
	10-19세	2,369	(5.9)	2,049	(6.7)	320	(3.3)
	20-29세	5,463	(13.5)	4,111	(13.4)	1,352	(13.9)
	30-39세	5,731	(14.2)	4,255	(13.9)	1,476	(15.2)
	40-49세	5,726	(14.2)	4,371	(14.3)	1,355	(14.0)
	50-59세	7,454	(18.5)	5,707	(18.6)	1,747	(18.0)
	60-69세	7,059	(17.5)	5,117	(16.7)	1,942	(20.0)
	70-79세	3,576	(8.9)	2,485	(8.1)	1,091	(11.2)
≥80세	1,534	(3.8)	1,179	(3.8)	355	(3.7)	
65세기준	< 65세	32,126	(79.6)	24,734	(80.7)	7,392	(76.1)
	≥65세	8,219	(20.4)	5,902	(19.3)	2,317	(23.9)
사망	예	468	(1.2)	299	(1.0)	169	(1.7)
	아니오	39,877	(98.8)	30,337	(99.0)	9,540	(98.3)

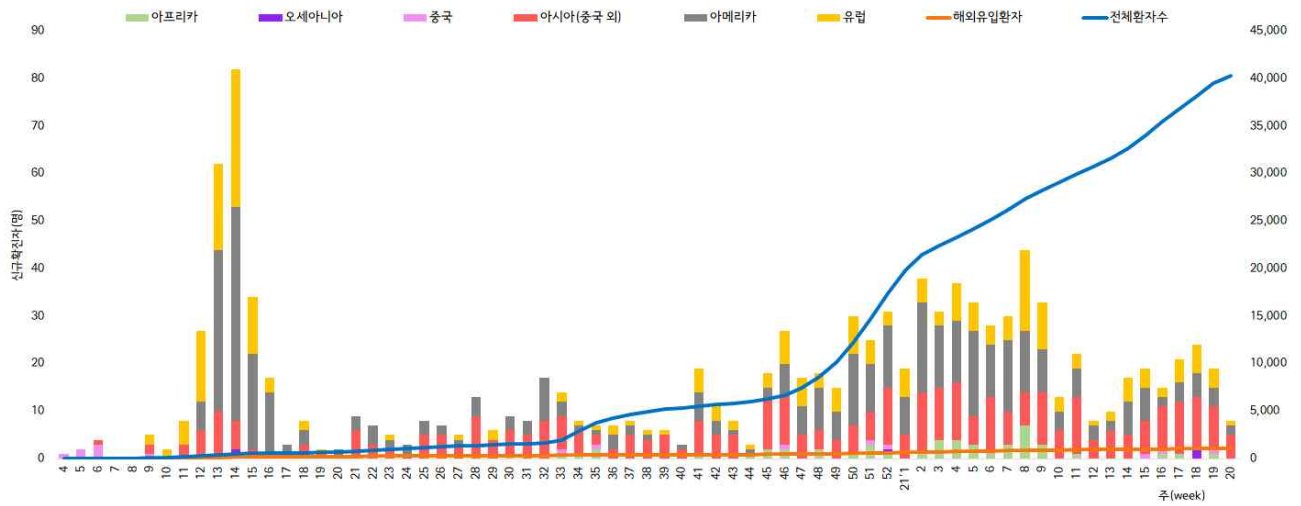
● 해외 유입 현황 (2021. 5. 13. 0시 기준)

- 해외유입 사례로 추정되는 누적 확진자수 1,106명(2.7%)
- 주요 국외유입 분포는 아메리카 37.9%, 아시아(중국 외) 32.9%, 유럽 22.9%순임

코로나19 해외유입 확진자 분포 현황

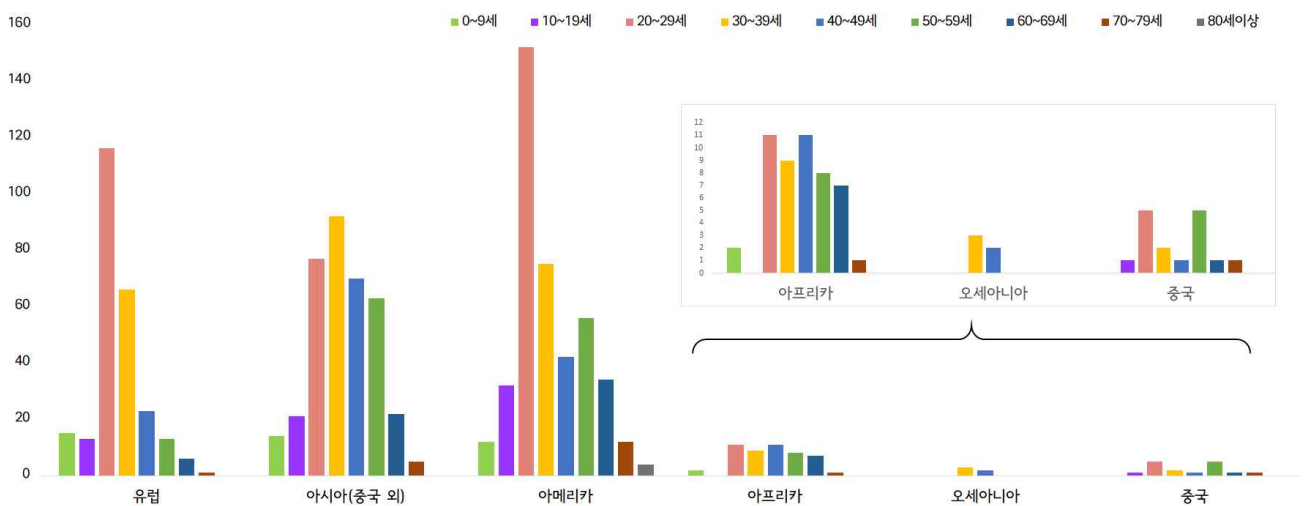
(단위: 명)

구분	유럽	아시아 (중국 외)	아메리카	아프리카	오세아니아	중국	합계
누계	253	364	419	49	5	16	1,106
증가현황	-	-	-	-	-	-	-
백분율(%)	(22.9)	(32.9)	(37.9)	(4.4)	(0.5)	(1.4)	(100.0)



서울시 코로나19 신규·누적 해외유입 확진자 현황(명, 보고일 기준)

- 연령별 해외유입 현황 분포



서울시 코로나19 연령별 해외유입 확진자 현황(명, 보고일 기준)

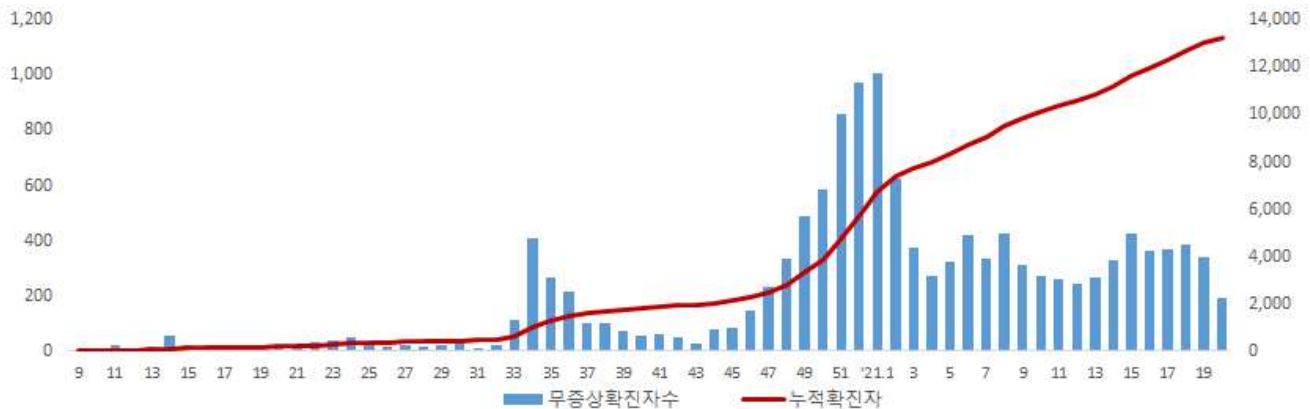
● 무증상자 발생현황 (2021. 5. 13. 0시 기준)

- 전체 확진자 중 무증상자는 32.9%이며, 남성이 53.0%로 여성보다 높음
- 무증상 확진자의 평균 연령은 47.5세(중위연령 51.0세, 범위 1-101세)로 20-50대가 54.4%이며, 사망 151명 (40대 4명, 50대 7명, 60대 13명, 70대 48명, 80세 이상 79명)임 - 치명률 1.1% (80세 이상 11.6%)

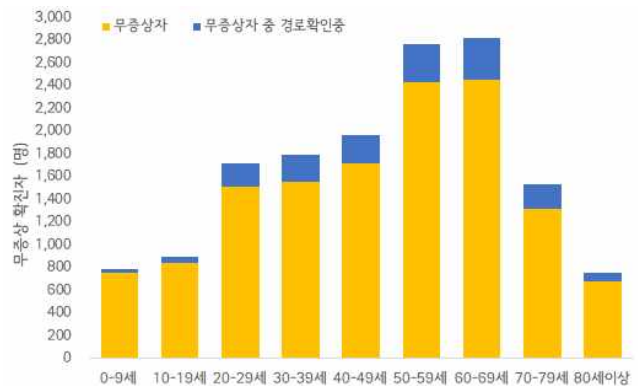
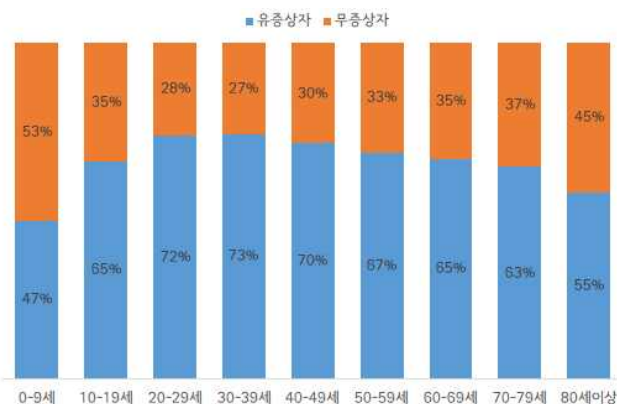
(단위: 명, %)

구분		무증상자	감염경로 조사중	퇴원자	사망자	치명률
계		13,275 (100.0)	1,765 (13.3)	12,375 (93.2)	151	1.1
성별	남성	7,033 (53.0)	940 (13.4)	6,563 (93.3)	86	1.2
	여성	6,242 (47.0)	825 (13.2)	5,812 (93.1)	65	1.0
연령	0-9	759 (5.7)	27 (3.6)	698 (92.0)	0	0.0
	10-19	837 (6.3)	54 (6.5)	778 (93.0)	0	0.0
	20-29	1,514 (11.4)	205 (13.5)	1,437 (94.9)	0	0.0
	30-39	1,560 (11.8)	232 (14.9)	1,468 (94.1)	0	0.0
	40-49	1,716 (12.9)	250 (14.6)	1,631 (95.0)	4	0.2
	50-59	2,435 (18.3)	331 (13.6)	2,308 (94.8)	7	0.3
	60-69	2,450 (18.5)	375 (15.3)	2,303 (94.0)	13	0.5
	70-79	1,321 (10.0)	218 (16.5)	1,185 (89.7)	48	3.6
80이상	683 (5.1)	73 (10.7)	567 (83.0)	79	11.6	

※ 치명률= 사망자수/무증상 확진자수×100; 확진 당시 기초역학조사서 상 무증상자



서울시 코로나19 주별 무증상 확진자 누적 현황(명, 보고일 기준)



서울시 코로나19 연령별 무증상 확진자 현황

● **접촉자 관리 현황** (2021. 5. 13. 0시 기준)

- 서울시 관리 누적 접촉자는 250,767명으로, 그 중 검사결과 양성으로 확진된 사례는 8.8%(22,097명)임

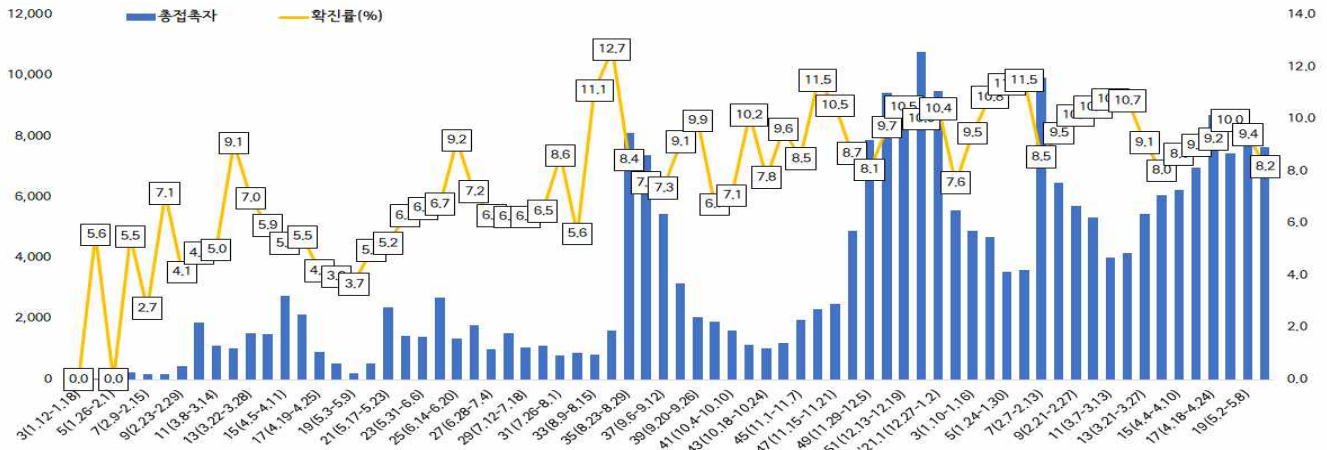
서울시 성별, 연령별 코로나19 접촉자 분포 현황

(단위: 명)

구분	합계	성별		연령(세)								
		남	여	0-9	10-19	20-29	30-39	40-49	50-59	60-69	70-79	80이상
누계	250,767	128,597	122,169	18,637	30,419	45,586	41,229	35,921	36,867	26,299	10,667	5,142
(%)	(100.0)	(51.3)	(48.7)	(7.4)	(12.1)	(18.2)	(16.4)	(14.3)	(14.7)	(10.5)	(4.3)	(2.1)
확진자	22,097	8,606	13,491	1,216	1,919	3,558	3,141	3,133	3,799	3,286	1,390	655
(%)	(8.8)	(6.7)	(11.0)	(6.5)	(6.3)	(7.8)	(7.6)	(8.7)	(10.3)	(12.5)	(13.0)	(12.7)

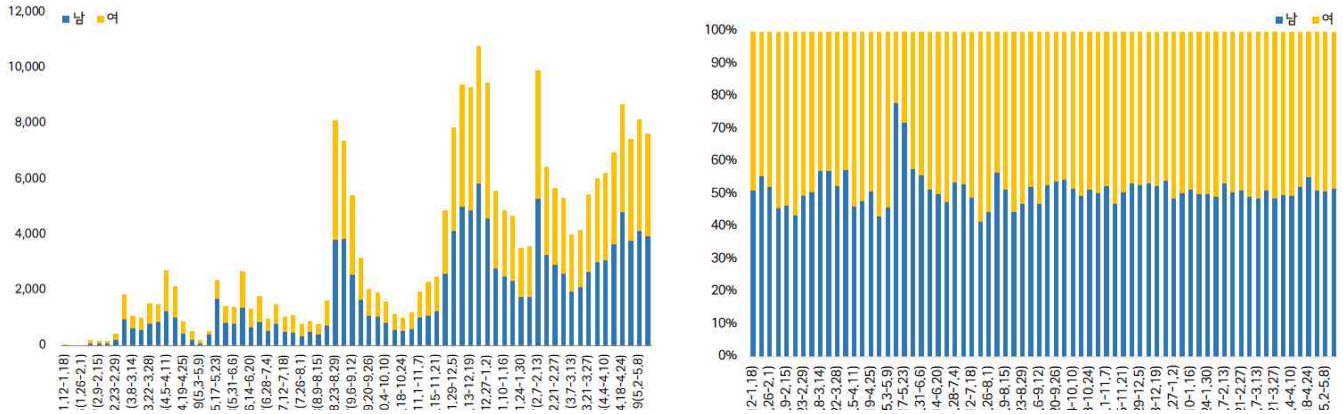
※ 접촉자 중 확진자수(명,%)는 질병보건통합관리시스템(is.cdc.go.kr)에 등록된 접촉자 데이터를 기준으로 함.

- **주별 접촉자 발생 현황**



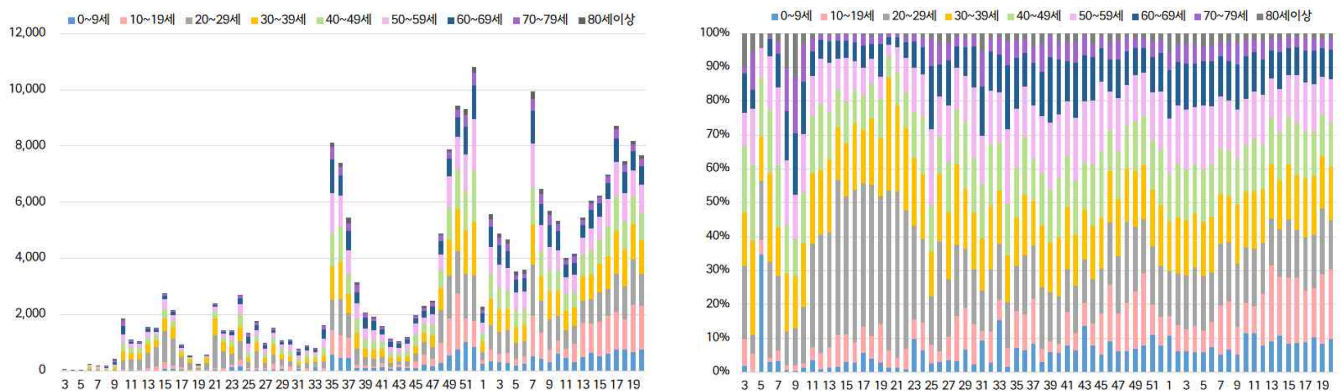
서울시 코로나19 주별 접촉자 현황 및 확진율(명, %, 최종접촉일 기준)

- **성별 접촉자 발생 현황**



서울시 코로나19 성별 분포(명, %, 최종접촉일 기준)

- **연령별 접촉자 발생 현황**



서울시 코로나19 연령별 분포(명, %, 최종접촉일 기준)

● 서울시 전체 선별진료소 지정 현황 (2021. 5. 13. 18시 서울시 일일상황보고 기준)

(단위 : 개소)

합계	자치구			의료기관					차량 이동식	이동검체 채취반
	소계	보건소 내	보건소 외(상담소)	소계	국가지정	지역거점	국공립 병원	민간병원		
83	37	35	2	46	5	6	8	27	0	0

● 총괄 선별진료소 검체 운영 현황

(단위 : 건)

구 분	총 누계	주간 계	5.7(금)	5.8(토)	5.9(일)	5.10(월)	5.11(화)	5.12(수)	5.13(목)
계	3,675,835	149,555	28,383	15,916	14,211	24,334	20,529	23,594	22,588
평 균	53,273.0	2,167.5	411.3	230.7	206.0	352.7	297.5	341.9	327.4

● 보건소 선별진료소(25개 자치구) 검체 검사 현황

(단위 : 건)

구 분	총 누계	주간 계	5.7(금)	5.8(토)	5.9(일)	5.10(월)	5.11(화)	5.12(수)	5.13(목)
계	2,808,471	123,055	22,859	13,541	12,203	19,474	16,922	19,285	18,771
평 균	112,338.8	4,922.2	914.4	541.6	488.1	779.0	676.9	771.4	750.8
최고	강남구 285,391	강남구 12,281	강남구 2,442	강남구 1,720	강남구 1,147	강북구 1,747	강남구 1,538	강남구 2,004	강남구 1,780
최저	양천구 43,478	양천구 1,353	구로구 215	양천구 117	양천구 162	양천구 122	양천구 146	양천구 143	구로구 187

● 의료기관 선별진료소(44개소) 검체 검사 현황

(단위 : 건)

구 분	총 누계	주간 계	5.7(금)	5.8(토)	5.9(일)	5.10(월)	5.11(화)	5.12(수)	5.13(목)
계	867,364	26,500	5,524	2,375	2,008	4,860	3,607	4,309	3,817
평 균	19,712.8	602.3	125.5	54.0	45.6	110.5	82.0	97.9	86.8
최고	아산병원 213,432	아산병원 6,384	아산병원 740	아산병원 821	아산병원 1,325	아산병원 740	아산병원 817	아산병원 988	아산병원 855
최저	명지성모 병원 194	명지성모 병원 3	명지성모 병원 외 1개소 0	서북 병원 외 7개소 0	서울백병원 외 7개소 0	명지성모 병원 0	동부병원 0	명지성모 병원 0	서울특별시 서북병원 0

● 일반시민 대상 선제검사 현황 (홈페이지신청) (2021. 5. 13. 18시 / 코로나19대응지원반 - 검사지원팀)

(단위 : 건)

구 분 (6.15.~)	총 누계	어린이	은평	서북	서울의료원	보라매	동부	서남	강남보건소 (유타)
누 계	59,647	7,938	7,427	11,862	7,252	8,679	5,939	10,333	217
5.13.	414	49	58	104	16	90	13	84	

- 검사결과 : 양성 130명

● 국내 코로나19 확진자 현황 (5.14. 0시 기준, 130,380명)

국내 코로나19 확진자 성별·연령별 발생현황

구 분		금일 신규	(%)	확진자 누계	(%)	인구10만명당 발생률
계		747	(100)	130,380	(100)	251.47
성별	남성	367	(49.13)	64,987	(49.84)	251.28
	여성	380	(50.87)	65,393	(50.16)	251.66
연령	80세 이상	31	(4.15)	5,562	(4.27)	292.86
	70-79	41	(5.49)	9,307	(7.14)	258.02
	60-69	118	(15.80)	19,967	(15.31)	314.72
	50-59	119	(15.93)	24,088	(18.48)	277.93
	40-49	133	(17.80)	19,461	(14.93)	231.97
	30-39	112	(14.99)	17,697	(13.57)	251.20
	20-29	101	(13.52)	19,385	(14.87)	284.81
	10-19	60	(8.03)	9,213	(7.07)	186.48
	0-9	32	(4.28)	5,700	(4.37)	137.39

국내 코로나19 확진자 성별·연령별 사망현황

구 분		신규 사망	(%)	사망누계	(%)	치명률(%)	위중증	(%)
계		2	(100)	1,893	(100)	1.46	153	(100)
성별	남성	1	(50.00)	941	(49.71)	1.46	90	(58.82)
	여성	1	(50.00)	952	(50.29)	1.46	63	(41.18)
연령	80세 이상	1	(50.00)	1,043	(55.10)	18.86	36	(23.53)
	70-79	1	(50.00)	536	(28.31)	5.78	57	(37.25)
	60-69	0	(0.00)	223	(11.78)	1.12	35	(22.88)
	50-59	0	(0.00)	65	(3.43)	0.27	19	(12.42)
	40-49	0	(0.00)	15	(0.79)	0.08	4	(2.61)
	30-39	0	(0.00)	8	(0.42)	0.05	0	(0.00)
	20-29	0	(0.00)	3	(0.16)	0.02	2	(1.31)
	10-19	0	(0.00)	0	(0.00)	0.00	0	(0.00)
	0-9	0	(0.00)	0	(0.00)	0.00	0	(0.00)

* 성별·연령별 1월 이후 누적 확진자수 / 성별·연령별 인구(‘20.1월 행정안전부 주민등록인구현황 기준)

※ 역학조사 결과 변동 가능

✓ 성별 분포 현황

* 확진자 성별은 여성이 65,393명(50.16%)으로 남성 64,987명(49.84%)보다 높은 비율을 차지하였고, 사망자의 경우에도 여성이 952명(50.29%)으로 남성 941명(49.71%)보다 약간 높은 비율을 차지함

✓ 연령별 분포 현황

* 확진자의 연령대는 50대에서 24,088명(18.48%)으로 가장 많은 비율을 차지하였으며, 60대 19,967명(15.31%), 20대 19,385명(14.87%), 40대 19,461명(14.93%) 순으로 나타남

* 사망자의 경우 확진자의 연령대와는 달리 80대 이상 고령층에서 1,043(55.10%)로 많은 비율을 차지함

* 연령대별 치명률은 5,562의 확진자 중 1,043명이 숨진 80세 이상이 18.86%, 70대가 5.78%로, 여전히 7080 고령층에서 높은 치명률을 보임

● **지역사회 발생 확진자 현황** (2021. 5. 14. 0시 기준)

- 수도권

구분	5.8.	5.9.	5.10.	5.11.	5.12.	5.13.	5.14.	주간 일 평균	주간 누계
수도권	452	346	283	310	424	466	435	388.0	2,716
서울	240	191	136	163	220	227	229	200.9	1,406
인천	20	11	12	20	20	17	34	19.1	134
경기	192	144	135	127	184	222	172	168.0	1,176

(주간 : 5.8일~5.14일, 단위 : 명)

- ▶ **(서울 강남구 직장18 관련)** 5월 11일 첫 확진자 발생, 10명 추가, 총 11명 누적 확진
(구분) 종사자 10명(지표포함), 가족 1명

- ▶ **(경기 부천시 운동시설 및 교회 관련)** 접촉자 추적관리 중 9명 추가, 총 62명 누적 확진

구분	계	환자 구분
①운동시설 관련	14	이용자 8명(지표포함), 가족 5명, 기타 1명
②교회 관련	37(+8)	교인 9명, 가족 및 지인 13명(+1), 동료 8명(+1), 기타 7명(+6) *관계 재분류
③학원 관련	11(+1)	종사자 2명, 수강생 1명, 가족 7명, 기타 1명(+1) *관계 재분류

- ▶ **(경기 군포시 어학원 관련)** 접촉자 추적관리 중 8명 추가, 총 32명 누적 확진
(구분) 종사자 6명(지표포함, +1), 학생 23명(+6), 가족 3명(+1)
- ▶ **(경기 광주시 육가공업체2 관련)** 5월 11일 첫 확진자 발생, 40명 추가, 총 41명 누적 확진
(구분) 종사자 34명(지표포함), 가족 2명, 기타 5명
- ▶ **(경기 광주시 선교센터 관련)** 접촉자 추적관리 중 5명 추가, 총 30명 누적 확진
(구분) 방문자 8명(지표포함), 가족 6명(+1), 동료 7명, 기타 9명(+4)
- ▶ **(대전 대덕구 교회 관련)** 접촉자 추적관리 중 10명 추가, 총 22명 누적 확진
(구분) 교회1 교인 18명(지표포함), 교회2 교인 3명, 가족 1명 *관계 재분류
- ▶ **(충남 천안 공공기관 관련)** 접촉자 추적관리 중 2명 추가, 총 9명 누적 확진
(구분) 종사자 7명(지표포함), 가족 및 지인 2명(+2)
- ▶ **(충남 아산시 교회 관련)** 접촉자 추적관리 중 10명 추가, 총 52명 누적 확진
(구분) 교인 17명(지표포함), 5개소 교회모임 9명, 가족 12명(+6), 지인 10명, 동료 4명(+4)
- ▶ **(광주 서구 자동차공장 관련)** 5월 11일 첫 확진자 발생, 6명 추가, 총 7명 누적 확진
(구분) 종사자 3명(지표포함), 가족 4명
- ▶ **(광주 서구 유흥주점 관련)** 접촉자 추적관리 중 3명 추가, 총 22명 누적 확진
(구분) 종사자 13명(지표포함), 이용자 4명(+1), 지인 2명(-1), 가족 3명(+3)

- ▶ (전남 여수시 지인모임 관련) 접촉자 추적관리 중 4명 추가, 총 12명 누적 확진
(구분) 지인 10명(지표포함, +4), 기타 2명
- ▶ (전남 순천시 유흥업소 관련) 접촉자 추적관리 중 25명 추가, 총 31명 누적 확진
(구분) 종사자 4명(지표포함), 가족 1명, 지인 1명, 확인중 25명(+25)
- ▶ (대구 달서구 대학생지인모임 관련) 접촉자 추적관리 중 8명 추가, 총 13명 누적 확진
(구분) 지인모임 참석자 5명(지표포함), 방문자 8명(+8)
- ▶ (경북 김천시 요양시설 관련) 5월 10일 첫 확진자 발생, 30명 추가, 총 31명 누적 확진
(구분) 종사자 9명(지표포함), 이용자 19명, 가족 3명
- ▶ (부산 수영구 댄스 동호회 관련) 5월 12일 첫 확진자 발생, 9명 추가, 총 10명 누적 확진
(구분) 회원 9명(지표포함), 기타 1명
- ▶ (울산 남구 대형마트 관련) 접촉자 추적관리 중 1명 추가, 총 49명 누적 확진
(구분) 종사자 19명(지표포함), 가족 20명(+1), 지인 4명, 확인중 2명, 기타 4명
- ▶ (강원 동해시 건설용역업체 관련) 5월 11일 첫 확진자 발생, 9명 추가, 총 10명 누적 확진
(구분) 종사자 6명(지표포함), 가족 1명, 기타 3명
- ▶ (강원 태백시 음식점 관련) 접촉자 추적관리 중 4명 추가, 총 9명 누적 확진
(구분) 가족 2명(지표포함), 지인 1명, 이용자 4명(+2), 기타 2명(+2)
- ▶ (강원 강릉시 외국인 근로자 관련) 접촉자 추적관리 중 6명 추가, 총 98명 누적 확진
(구분) 종사자 7명(지표포함), 기타 91명(+6)
- ▶ (제주 제주시 대학교운동선수부 관련) 접촉자 추적관리 중 3명 추가, 총 55명 누적 확진

구분	계	환자 구분
① 운동부 관련	7	동료 7명(지표포함)
② 노래방 관련	12	이용자 6명, 종사자 1명, 지인 3명, 기타 2명
③ PC방 관련	16(+2)	이용자 2명, 지인 6명, 가족 1명, 기타 7명(+2)
④ 볼링장 관련	6	이용자 2명, 지인 2명, 가족 1명, 기타 1명
⑤ 대학생모임 관련	14(+1)	학생 9명, 지인 4명, 기타 1명(+1)

해외 현황

● 국외 발생 현황

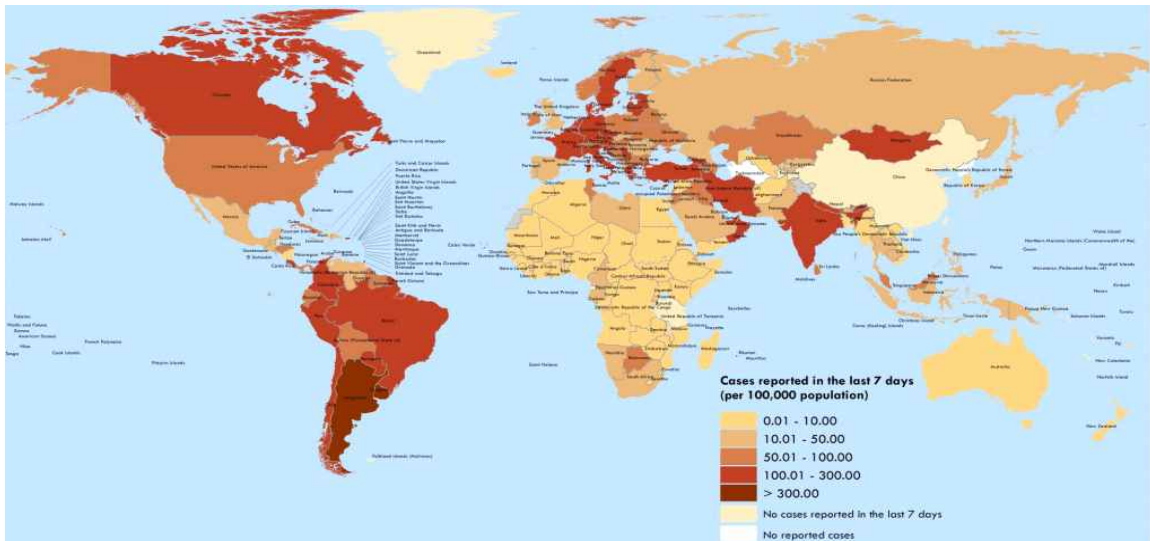
- 5. 14. 09시 까지 보고된 국외 총 확진자수는 **159,943,257명**으로 전일대비 **0.47% 증가**함
- 이 중 **3,323,355명** 사망하여 치명률은 **2.08%**로 확인됨

국외 코로나19 치명률 현황 (2021. 5. 14. 9시 최신기준) (출처) 질병관리청

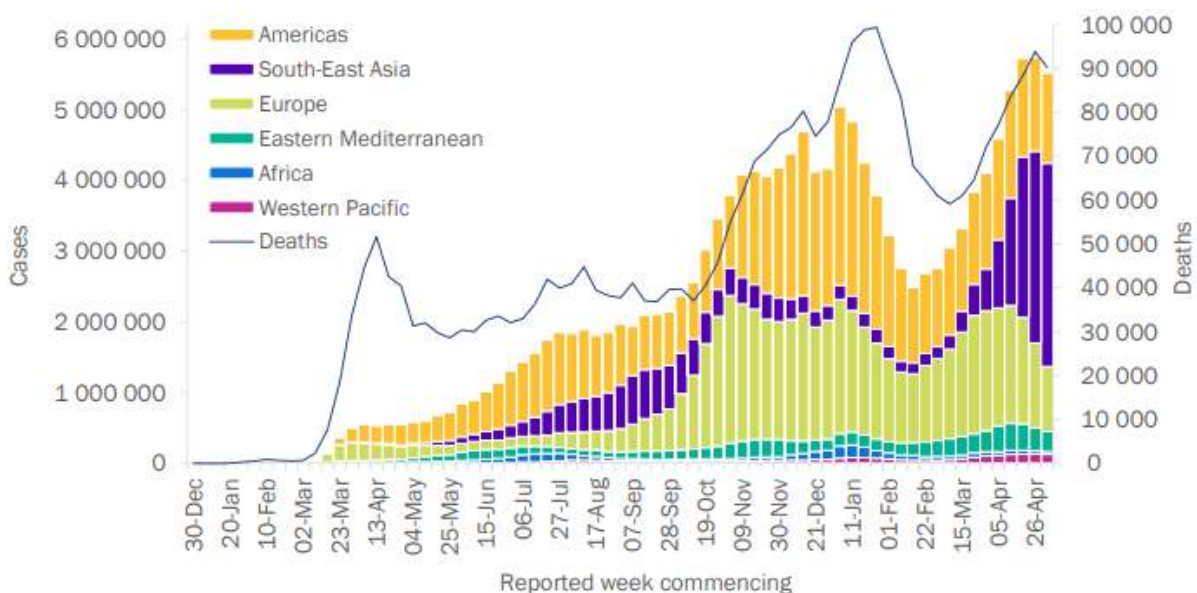
국가 및 지역	확진자수(%)		사망자수(%)		치명률(%)	증가율(%) *전일 대비
아시아	31,049,721	19.41%	392,721	11.82%	1.26%	1.33%
중동	9,213,586	5.76%	172,870	5.20%	1.88%	0.34%
아메리카	63,922,855	39.97%	1,564,231	47.07%	2.45%	0.29%
유럽	51,805,036	32.39%	1,100,666	33.12%	2.12%	0.24%
오세아니아	45,666	0.03%	1072	0.03%	2.35%	0.58%
아프리카	3,271,791	2.05%	84,108	2.53%	2.57%	0.17%
기타*(섬, 영토 등)	634,602	0.40%	7,687	0.23%	1.21%	0.09%
전세계	159,943,257	100.00%	3,323,355	100.00%	2.08%	0.47%

* 치명률=사망자수/확진자수*100, *기타 영토는 WHO situation report 기준, *증가율=(당일확진자-전일확진자)/전일확진자*100

※ 통계방식 변경(9.23.부터 적용): WHO Dashboard 통계자료 사용. 단, 한국은 보도참고자료, 중국은 중국위생건강위원회 자료 적용



국가별 지난 7일간 확진자 발생현황 (2021. 5. 9. 기준) (출처) WHO Situation Report

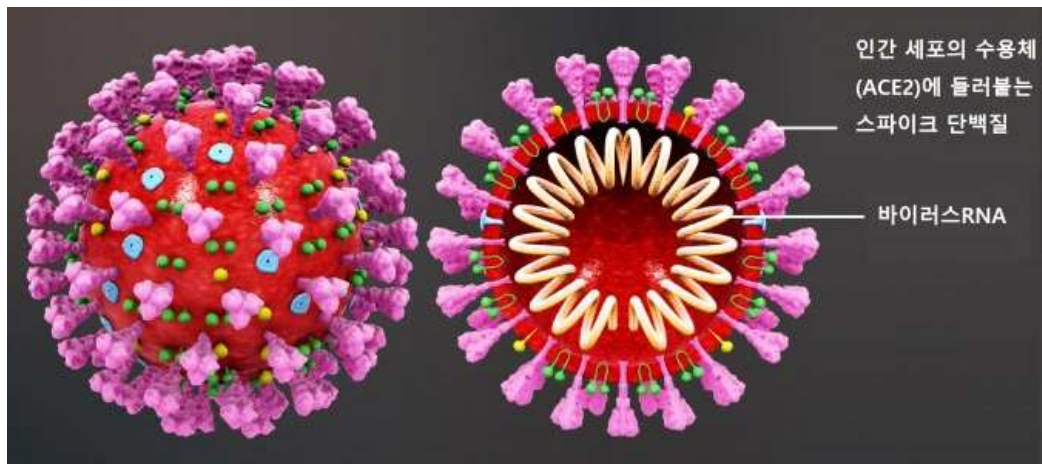


코로나19 주별 발생 현황 (2021. 5. 9. 기준) (출처) WHO Situation Report

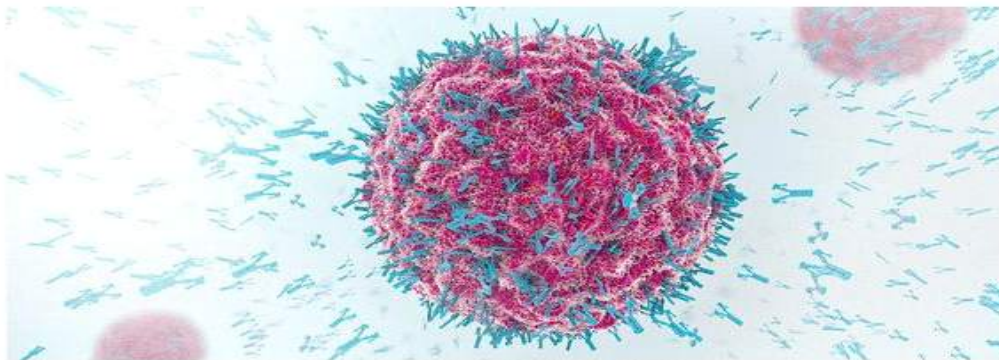
어린이는 어떻게 코로나19에 강한가?

■ 도나 파버(미국 컬럼비아대 교수) 주장

- 어린이는 새로운 바이러스에 잘 반응하는 특징을 보였음
- 성인 32명과 18세 이하 47명을 조사한 결과, 소아 환자는 코로나 바이러스의 돌기(스파이크) 단백질 항체가 생성되었음



- 소아의 면역반응은 바이러스가 대량 복제되기 전에 제거할 수 있음
- 소아의 후천 면역 체계가 성인보다 코로나 바이러스에 빨리 대응할 수 있음
- 어린이 T세포는 이전에 바이러스를 경험한 적이 없어 새로운 바이러스가 침입하면 빠르게 면역반응을 보이고 있음



코로나 바이러스를 공격하는 Y자 모양의 면역단백질인 항체들

출처: Nature 10 DECEMBER 2020("How kids' immune systems can evade COVID")

<https://doi.org/10.1038/d41586-020-03496-7>

■ 알라스데어 먼로(영국 사우스햄튼 대학병원 박사) 주장

- 어린이가 바이러스를 무력화시킬 수 있는 능력은 강력한 면역 반응은 선천적 이라고 주장함

출처: Nature 10 DECEMBER 2020("How kids' immune systems can evade COVID")

<https://doi.org/10.1038/d41586-020-03496-7>

■ 호주 관찰 사례

- 확진자 부모와 밀접촉한 10세 미만 어린이 3명이의 유전자 검사는 모두 음성이었음
- 2명의 어린이는 코로나 경증 증세를 보였지만 유전자 검사에서는 모두 음성이었음
- 3명의 어린이 모두 코로나 바이러스 항체 검출됨

■ 멜라니 닐랜드(호주 머독 아동연구소 박사) 조사 결과

- 어린이의 면역 체계는 바이러스를 포착하자마자 바로 면역반응을 보임
- 바이러스가 복제할 기회를 얻기도 전에 제거되므로 유전자 검사에 포착되지 않음

출처: Nature 10 DECEMBER 2020("How kids' immune systems can evade COVID")

<https://doi.org/10.1038/d41586-020-03496-7>

■ 기타 주장

- 어린이는 몸집이 작아 코로나에 걸릴 확률이 낮음
- 어린이는 코에 코로나 바이러스가 결합하는 ACE2 수용체 단백질이 성인보다 적음
: 코로나 바이러스는 스파이크 단백질을 ACE2에 결합시켜 침투함
ACE2가 적으면 그만큼 바이러스에 노출돼도 소량만 몸 안에 들어오기 때문임

출처: 미국 마운트 시나이 아이칸 의대 연구진 미국의학협회저널(MJAMA) 2020.5발표

■ 미국 스탠포드 대학 연구팀 연구 발표

○ 연구 주제

- 개인간 면역세포 차이 및 사람의 수명과 관련성 여부 조사

○ 분석 자료

- 건강한 성인 혈액샘플 114개, 1-3세 어린이 혈액샘플 93개, 제대혈 샘플 12개, 장기 기증자의 혈액·림프절·비장 샘플 8개를 수집하여 분석함

○ 분석 결과

- 코로나19 팬데믹 발생 전에 채취한 어린이의 혈액은 바이러스에 한번도 노출된 적이 없음에도 불구하고 혈중 B세포가 성인보다 빈번하게 SARS-CoV-2와 결합하는 것으로 확인됨
- B세포는 몸이 과거에 발생한 병원균을 기억해, 과거 병력에 근거해 세포 수용체의 변이를 통해 면역세포를 구성함
- 어린이는 일반적으로 SARS-CoV-2에 감염된 후 성인보다 가벼운 증상을 보이는데, 이는 바이러스 수용체 발현과 면역반응의 차이가 원인일 가능성이 있다고 설명함
- 코로나19에 걸린 어린이는 성인과 대조적으로 항체가(antibody titer)가 낮고, SARS-CoV-2 표면의 스파이크 단백질에 특이적인 면역 글로불린 G(IgG)가 많은 것으로 보임
: 백혈구 일종인 B세포는 세포 표면 수용체에 과거에 감염된 정보를 가지고 있음. 수용체는 B세포가 인식할 수 있는 병원체의 항원에 퍼즐 조각처럼 결합하는 것을 지원해, 병원체에 대해 면역 반응을 함.
이러한 수용체는 세포와 바이러스가 체내에 침입했을 때 병원체를 파괴하는 다른 수용체로 변

이가 가능함

- B세포 수용체를 조사한 결과, 아이들의 B세포는 과거 체내에 침입한 바이러스 및 세균에 대해 성인보다 더 많은 클론을 보유하는 것으로 나타남
- SARS-CoV-2에 감염되지 않아도 바이러스에 효과적으로 대응할 수 있는 더 많은 B세포를 가지고 있다는 사실도 밝혀짐

출처: Science 12 Apr 2021: eabf6648 / DOI: 10.1126/science.abf6648

<https://www.thedailypost.kr/news/articleView.html?idxno=80754>

[별첨] 7개 국가의 19세 미만 COVID-19사망자 현황

- 7개 국가의 연령대별 일반 사망과 코로나19로 인한 사망을 비교 분석함
- 조사기간: 2020.1.20. ~ 2021.2.11.

		Population	All Cause deaths		Unintentional injury deaths		LRTI deaths		COVID-19 deaths		COVID-19 deaths as % of all deaths
			n	per 100,000	n	per 100,000	n	per 100,000	n	per 100,000	
USA	0-4y	19,810,275	23844	120.36	1913	9.66	584	2.95	67	0.34	0.28%
	5-14y	41,075,169	4990	12.15	710	1.73	129	0.31	67	0.16	1.34%
United Kingdom	0-9y	8,052,552	3793	47.10	125	1.55	124	1.54	7	0.09	0.18%
	10-19y	7,528,144	1109	14.73	96	1.28	22	0.29	22	0.29	1.98%
Italy	0-9y	5,090,482	1569	30.83	61	1.19	39	0.76	8	0.16	0.51%
	10-19y	5,768,874	772	13.38	72	1.26	11	0.19	10	0.17	1.30%
Germany	0-9y	7,588,635	2782	36.66	132	1.74	50	0.65	9	0.12	0.32%
	10-19y	7,705,657	1249	16.21	88	1.14	18	0.24	4	0.05	0.32%
Spain	0-9y	4,370,858	1369	31.31	72	1.64	33	0.76	8	0.18	0.58%
	10-19y	4,883,447	532	10.89	55	1.13	9	0.19	18	0.37	3.39%
France	0-9y	7,755,755	2916	37.60	213	2.74	46	0.59	7	0.09	0.24%
	10-19y	8,328,988	1068	12.82	106	1.28	11	0.13	4	0.05	0.37%
Korea	0-9y	4,148,654	1519	36.61	142	3.42	36	0.86	0	0.00	0.00%
	10-19y	4,940,455	814	16.48	76	1.54	10	0.20	0	0.00	0.00%
TOTAL		137,047,945	48,326	35.26	3,860	2.82	1,121	0.82	231	0.17	0.48%

- 결과: 미국은 5세 미만의 연령대에서 코로나19로 인한 사망은 전체 사망자중에서 0.28%, 5세이상 14세 미만에서는 1.34%임
- 영국은 9세 미만은 코로나19로 인한 사망이 0.18%, 10-19세 미만에서는 1.98%임
- 이탈리아는 9세 미만은 0.51%, 10-19세 미만에서는 1.30%임
- 독일은 9세 미만, 10-19세 미만 모두 0.32%임
- 스페인인 9세 미만 0.58%, 10-19세 미만에서는 3.39%가 나와 7개 나라의 청소년 중에서 가장 높은 코로나19 사망률 보였음
- 프랑스는 9세 미만, 0.24%, 10-19세 미만은 0.37%임
- 한국은 9세 미만, 0.00%, 10-19세 미만 역시 0.00%로 나와 가장 낮은 코로나19 사망률임

- 결론: 코로나19에 강한 어린이는 사망률에서도 낮은 수치를 보였음
7개 나라 모두에서 19세 미만의 사망자 중 코로나19로 인한 사망은 매우 낮은 수치를 보여 어린이가 코로나19에 강하다는 주장에 힘을 실을 수 있을 것으로 이해됨

출처: [thelancet.com/child-adolescent](https://www.thelancet.com/child-adolescent) on March 24, 2021

● 생활 속 거리 두기 실천지침 : 건강한 생활 습관

생활 속 거리 두기 실천지침: 건강한 생활 습관

1 규칙적인 운동으로 건강한 생활 습관을 가져옵니다.

- 규칙적인 신체활동은 건강증진과 체력향상 외에도 여러 질환의 예방과 관리를 도와줍니다.
 - 깨어있지만 움직이지 않고 앉거나 기대거나 누워서 보내는 여가 시간(컴퓨터, 스마트폰 사용, 텔레비전 시청 등)을 하루 2시간 이내로 줄이고 가능한 한 30분마다 몸을 움직이는 것이 좋습니다. 일상생활에서 가능하면 활동을 늘리는 것이 좋습니다.
- 감염병이 유행할 때도 신체활동과 운동을 통해 건강 체중을 유지하는 것이 좋습니다. 스트레칭, 간단한 체조, 근력운동 등에 대한 동영상 보는 등 집에서 운동하는 것을 권장합니다.
- 신체 활동 강도를 높이면 침방울이 많이 될 수 있기 때문에 야외공간이나 환기가 잘 되는 실내에서 활동하며, 실내공간은 자주 환기를 합니다.
- 날씨가 추운 경우에는 야외활동을 자제합니다. 실내에서는 적정온도(18~20℃)를 유지하고 건조해지지 않도록 주의합니다. 외출하는 경우에는 장갑, 모자, 목도리, 마스크 등을 착용하고 따뜻한 옷을 입어 적정 체온을 유지합니다.
- 어르신이나 질환으로 신체활동을 수행하기 어려울 때는 체력, 신체조건 등 각자의 상황에 맞게 가능한 만큼 신체활동을 하도록 노력합니다.
 - 갑작스런 신체활동 및 운동은 무리하게 장시간 하지 않도록 합니다.

2 정기적으로 건강관리를 실천합니다.

- 수면, 식사, 휴식, 운동 등 규칙적인 생활을 합니다.
- 고혈압, 당뇨, 심뇌혈관 질환 등 지속적인 건강관리와 약물 복용이 필요한 경우에는, 처방대로 약물을 복용하고 담당 의사에게 지속적으로 진료를 받으세요.
- 응급상황의 증상을 미리 알아두고 응급상황 또는 코로나19 증상이 있는 경우 등 꼭 필요한 경우에는 반드시 의료기관에 연락 및 방문이 필요합니다.
- 적정 시기에 예방접종, 정기 검진 등 주기적인 건강관리를 하면, 질병을 예방할 수 있습니다.

3 균형 있는 영양 섭취를 합니다.

- 평소에 바람직한 식생활을 실천하여 영양 상태를 잘 유지하면, 면역력을 증강시켜 질병에 대한 저항력을 키우고 건강을 유지할 수 있습니다. 과일, 채소 및 단백질 식품을 섭취하면 면역력을 강화하고 체력을 유지하는 데 도움이 됩니다.
- 다양한 식품을 건강한 조리법으로 골고루 섭취하고, 물을 충분히 마십니다.
- 아침밥을 꼭 먹는 것이 좋으며, 덜 짜게, 덜 달게, 덜 기름지게 먹습니다.

4 감염병 스트레스 정신건강 대처법은 다음과 같습니다.

- 누구나 감염병에 대한 스트레스를 느낄 수 있습니다. 가족, 친구, 동료와 소통하며 힘든 감정을 나누는 것만으로도 도움이 됩니다.
- 힘든 감정은 누구나 경험 할 수 있는 정상적인 반응이지만, 과도한 경우에는 전문가의 도움(일반인 및 격리자: 정신건강복지센터 ☎ 1577-0199), 확진자 및 가족: 국가트라우마센터 ☎ 02-2204-0001~2)을 받을 수 있습니다.
- 공신력 있는 정보를 이용하세요. 잘못된 정보는 스트레스를 가중시키고 올바른 판단을 방해합니다. 또한, 중독성이 있는 게임, SNS, 동영상 등은 시간을 조절하여 이용합니다.
- 잠자기 전에는 전자기기 사용을 줄이고 수면 시간을 충분히 갖습니다.

출처: 질병관리청

아나필락시스 대처방안

아나필락시스란?

- 생명을 위협할 수 있는 중대한 알레르기 반응
- 신속하게 조치되지 않으면 생명을 위태롭게 할 수 있음
- 주로 백신투여 후 **15분 이내**에 발생
- 심각한 알레르기 반응 경향이 있는 경우 **30분 이후에도 발생가능**

증상 및 징후

<p>피부-점막 입술, 구강부종, 두드러기, 가려움, 발적, 목조임, 목숨</p>	<p>호흡기 숨참, 기침, 호흡곤란, 쌉새거림</p>
<p>심혈관 어지러움, 식은땀, 맥박이 약함, 눈앞이 캄캄, *혈압저하</p>	<p>위장 구역질, 설사, 복통, 구토</p>

*영아 및 소아) 수축기 혈압 30% 이상 감소 (성인) 수축기 혈압 90mmHg 미만, 또는 수축기 혈압 기저치의 30% 이상 감소

- 다음 세 가지 증상이 모두 있을 때 의심할 수 있음
 - 증상의 갑작스런 발병 및 급속한 진행
 - 기도 약/또는 호흡/또는 순환기 문제
 - 피부 또는 점막 변화

아나필락시스 발생 시 행동요령

1. 편안한 곳에 눕히고 다리 올리기
2. 119 연락하고 주변에 도움 요청
3. 응급실로 신속하게 이송



• 인지장애와 소통장애가 있는 환자는 증상이 나타나도 인식이 어려우므로 **면밀히 관찰해야 함**

예방접종을 받으면 좋은 점은 무엇인가요?

<p>①백신예방 ②예방접종 ③예방접종이 우선</p>	<p>④호흡기를 통한 코로나19 바이러스 입체 예방 ⑤코로나19 바이러스 제거 ⑥증상 발생 예방</p>	<p>⑦집단면역으로 안전한 지역사회 형성</p>
--------------------------------------	---	----------------------------

안전한 예방접종을 위한 주의사항

<p>접종 후 30분 머물기</p>	<p>접종 후 3일 음주 X</p>	<p>접종 후 3일 지나친 운동 X</p>
---------------------	---------------------	-------------------------

- **접종 후**
 - 30분간 접종기관에 머물면서 급성 이상반응 발생을 관찰합니다.
 - 3시간 이상 주의 깊게 관찰합니다.
 - 3일간은 특별한 관심을 가지고 관찰합니다.
- 접종부위는 청결하게 유지합니다.
- 평소와 다른 증상이 나타나면 의사의 진료를 받습니다. 특히, **아나필락시스 증상**을 잘 관찰합니다.
- 어르신인 경우 되도록 다른 사람과 함께 있도록 하여 증상 발생 시 도움을 받을 수 있도록 합니다.

★ 1차 코로나19 예방접종 후 아나필락시스와 같은 심한 알레르기 반응이 난 경우 **절대 2차 예방접종을 받아서는 안됩니다.**

예방접종 후 이상반응 관리

감시체계	신속대응	피해보상
• 신고 • 모니터링	• 역학조사 • 피해조사 및 평가	• 심의

Q. 이상반응 모니터링은 어떻게 하나요?

예방접종 후 7일까지 모니터링
3일 후 문자로 URL 발송
질문에 답변 : 접종 받은 자 인적사항, 접종 백신명, 접종일시 및 접종기관명, 예방 접종 후 이상반응 발생일시-종류-진행 상황 등

Q. 이상반응이 나타나면 어떻게 해야 하나요?

예방접종도우미 누리집 (<https://nip.kdca.go.kr>)을 통해 대응방법을 안내받을 수 있음

Q. 예방접종피해 국가보상정보를 알려주실 수 있나요?

- ▶ **절차는?**
보상신청 서류를 첨부하여 관할 보건소에 제출 → 심의 → 보상 여부 결정 → 관할 보건소에서 통보
 - ▶ **종류는?**
진료비, 정액간병비, 장애일시보상금, 사망일시보상금, 장제비
 - ▶ **언제까지?** 5년 이내
- ※ 1차 접종 후 이상반응으로 피해보상 받아도 2차 접종 후 재보상이 가능함

예방접종도우미 누리집에서 확인해보세요!

누리집 (<https://nip.kdca.go.kr>)

- ▶ 안전한 예방접종
- ▶ 이상반응 신고제도 안내
- ▶ 이상반응 신고하기
- ▶ 질병관리청 콜센터 1339

예방접종 후 발생 가능한 이상반응

다음은, 10명 중 1명 이상 발생하는 흔한 반응과 의뢰기관 방문기준입니다. 만약, **방문기준에 해당할 경우** 코로나19 예방접종력을 설명하고 **반드시 의사의 진료**를 받으시기 바랍니다.

이상증상	대처요령	의뢰기관 방문기준
<p>접종부위 부기, 발적</p>	<p>주사부위 냉찜질</p>	<p>직경 10cm 미만 부기 & 움직이기 불편함</p> <p>직경 10cm 이상 부기 혹은 피부 검게 변색</p>
<p>접종부위 통증</p>	<p>진통제</p>	<p>1~2일 통증감소를 위해 약을 먹어야 함</p> <p>3일 이상 통증 지속 혹은 약으로 통증조절 안됨</p>
<p>발열</p>	<p>수분섭취, 휴식, 해열제</p>	<p>38.9°C 이하</p> <p>39°C 이상</p>
<p>구토, 메스꺼움</p>	<p>휴식</p>	<p>하루 (24시간) 1~2회 발생</p> <p>하루 (24시간) 3회 이상 발생</p>
<p>두통, 관절통, 근육통</p>	<p>진통제</p>	<p>일상생활에 방해가 되지 않는 정도라면 경과 관찰</p> <p>일상생활이 방해 받을 정도의 통증 혹은 진통제를 24시간 이상 반복적으로 복용할 정도의 통증 지속 시 의뢰기관 방문 요함</p>
<p>접종부위 출혈</p>	<p>밴드적용, 거즈 압박 & 심장보다 높게 유지</p>	<p>출혈이 지속되는 경우 의뢰기관 방문 요함</p>
<p>알레르기 반응</p>	<p>의뢰기관 방문</p>	<p>백신에 들어있는 성분에 의해 알레르기 반응이 나타날 수 있음</p> <p>증상이 호전되지 않거나 더 진행되는 경우 반드시 의뢰기관 방문 요함</p>
<p>피로감</p>	<p>휴식</p>	<p>접종 당일 심한 피로감이 있을 수 있음</p> <p>1~2일 이상 지속되면 의뢰기관 방문 요함</p>

출처: 질병관리청, 식품의약품안전처, 대한원시알레르기학회, 서울특별시 이도구 보건소, WHO, CDC

I·SEOUL·U
다들 나랑 같아

서울특별시

코로나19 예방접종

이상반응

이렇게 대처하세요!