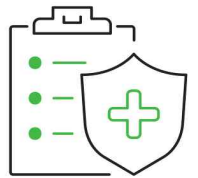
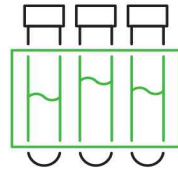
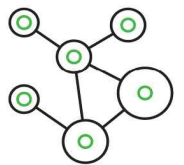
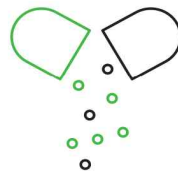
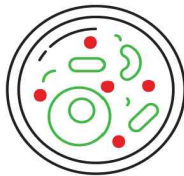


서울시 코로나19 대응 주간소식

THE WEEKLY NEWS REVIEW

2021. 4. 30. 금요일



1. 코로나19 발생 현황

신종 코로나바이러스감염증-19 상황판

구분	확진환자 현황				자가격리자 현황		
	확진자	격리중	격리해제	사망자	계	감시 중	감시해제
서울시	37,837 +227	2,912 +78	34,477 +148	448 +1	485,466 +1,786	17,963 -9	467,503 +1,795
전 국	122,007 +661	8,757 +18	111,422 +635	1,828 +3	-	-	-
전세계	150,566,232	59,769,208	87,629,681	3,167,343	-	-	-

- 1) 서울시의 경우, '서울시 코로나19 발생동향' '21. 4. 30. 0시 기준
- 2) 질병청 공식발표 37,837명 (4.30. 0:00 기준) *시스템 미반영 된 퇴원자 포함으로 추후 조정 예정
- 3) 전 세계의 경우, '2019-nCoV Global Cases (by Johns Hopkins CSSE)' '21. 4. 30. 19시 기준

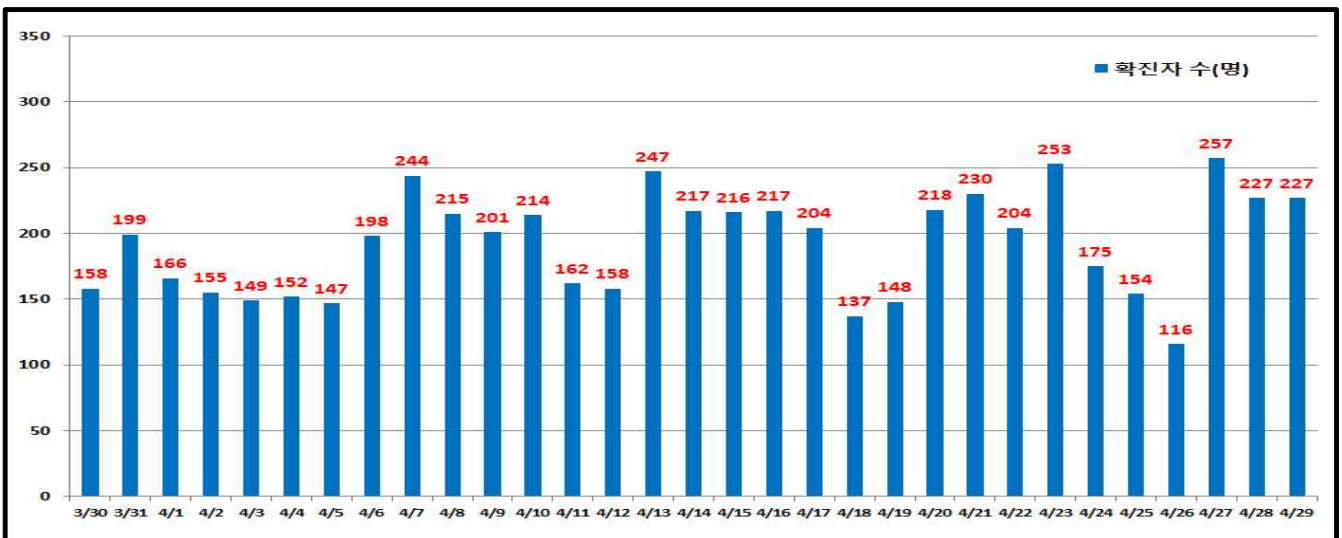
서울시 현황

- 서울시 신규 확진환자 227명, 누적 확진환자는 총 37,837명
 - 입원(격리)환자 2,912명, 격리해제 34,477명 / 질병관리청 공식발표 확진환자 수는 37,837명 (4. 30. 0시 기준)
 - 우리나라 사망자는 총 1,828으로 치명률은 1.50%이며, 서울시 사망자는 448명, 치명률은 1.18%으로 전국대비 낮게 나타남
- 주요 발생원인별 현황 (2021. 4. 30. 0시 기준)

(단위: 명)

소 계	해외 유입	관악구 소재 음식점 관련 ('21.4.)	관악구 소재 직장 관련 ('21.4.)	강남구 소재 PC방 관련	동작구 소재 직장 관련 ('21.4.)	성동구 소재 어르신 돌봄시설 관련	은평구 소재 의료기관 관련 ('21.4.)	기타 집단 감염	기타 확진자 접촉	타 시도 확진자 접촉	감염 경로 조사중
37,837 (+227)	1,066 (+5)	17 (+10)	20 (+5)	21 (+2)	11 (+2)	9 (+2)	19 (+1)	13,388 (+17)	12,336 (+111)	1,838 (+4)	9,112 (+68)

● 일일 확진환자 현황

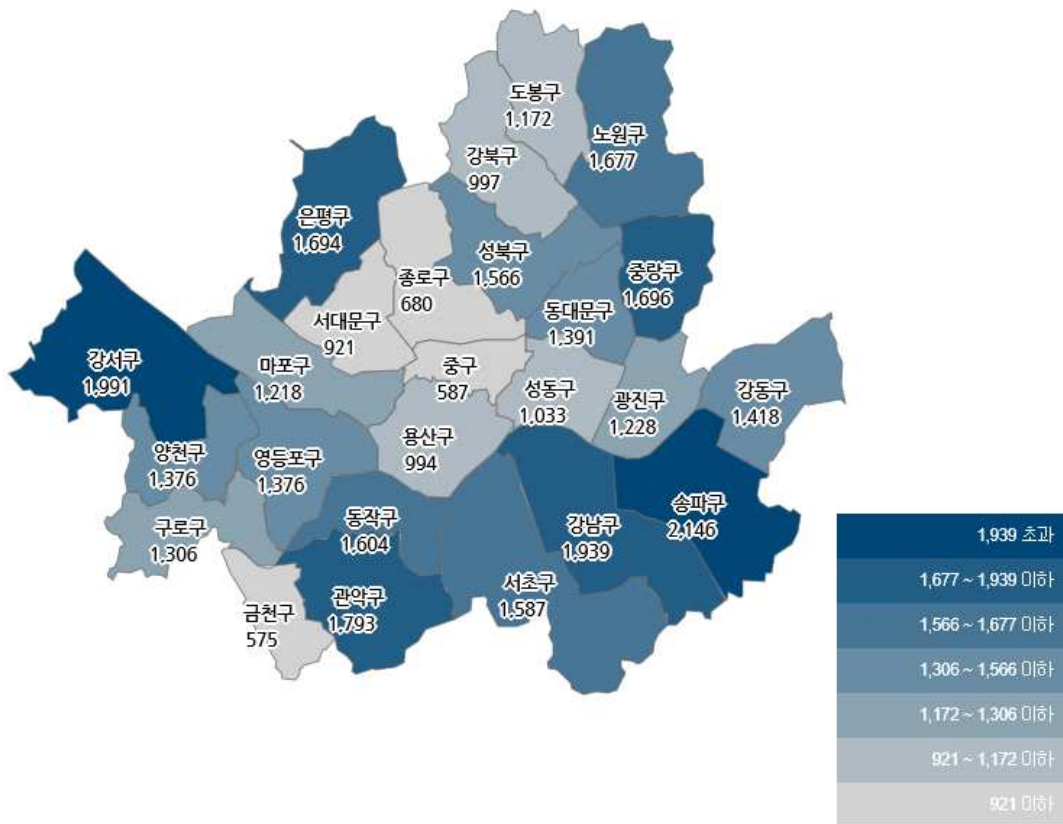


● 서울시 자치구별 확진환자 발생 현황

- 서울시 전체 확진자는 총 37,837임

- 거주지 기준(명): 송파 2,146, 강서 1,991, 강남 1,939, 관악 1,793, 중랑 1,696, 은평 1,694, 노원 1,677, 동작 1,604, 서초 1,587, 성북 1,566, 강동 1,418, 동대문구 1,391, 양천 1,376, 영등포 1,376, 구로 1,306, 광진 1,228, 마포 1,218, 도봉 1,172, 성동 1,033, 강북 997, 용산 994, 서대문 921, 종로 680, 중구 587, 금천 575, 기타 3,872(타시도 이관 등)

구 분	합 계	종로구	중 구	용산구	성동구	광진구	동대문	중랑구	성북구	강북구	도봉구	노원구	은평구	서대문	마포구	양천구	강서구	구로구	금천구	영등포	동작구	관악구	서초구	강남구	송파구	강동구	기 타
전일 누계	37,610	677	587	988	1,028	1,222	1,384	1,689	1,560	990	1,165	1,671	1,676	916	1,214	1,366	1,986	1,299	575	1,367	1,590	1,771	1,575	1,917	2,130	1,410	3,857
4.29. 증가	227	3		6	5	6	7	7	6	7	7	6	18	5	4	10	5	7		9	14	22	12	22	16	8	15
합계	37,837	680	587	994	1,033	1,228	1,391	1,696	1,566	997	1,172	1,677	1,694	921	1,218	1,376	1,991	1,306	575	1,376	1,604	1,793	1,587	1,939	2,146	1,418	3,872

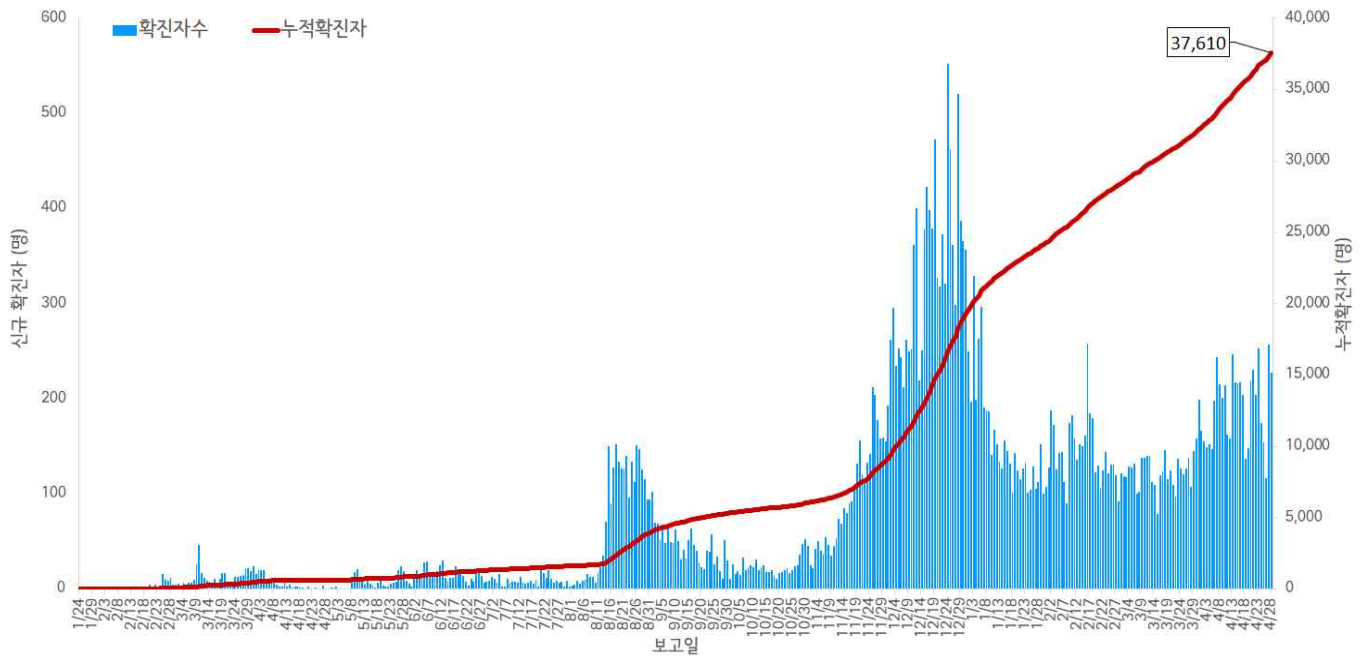


서울시 자치구별 확진자 총 누계 현황

● 서울시 코로나19 발생 현황 (2021. 4. 29. 0시 기준)

- 확진자 일별 발생 추이 및 누적 현황

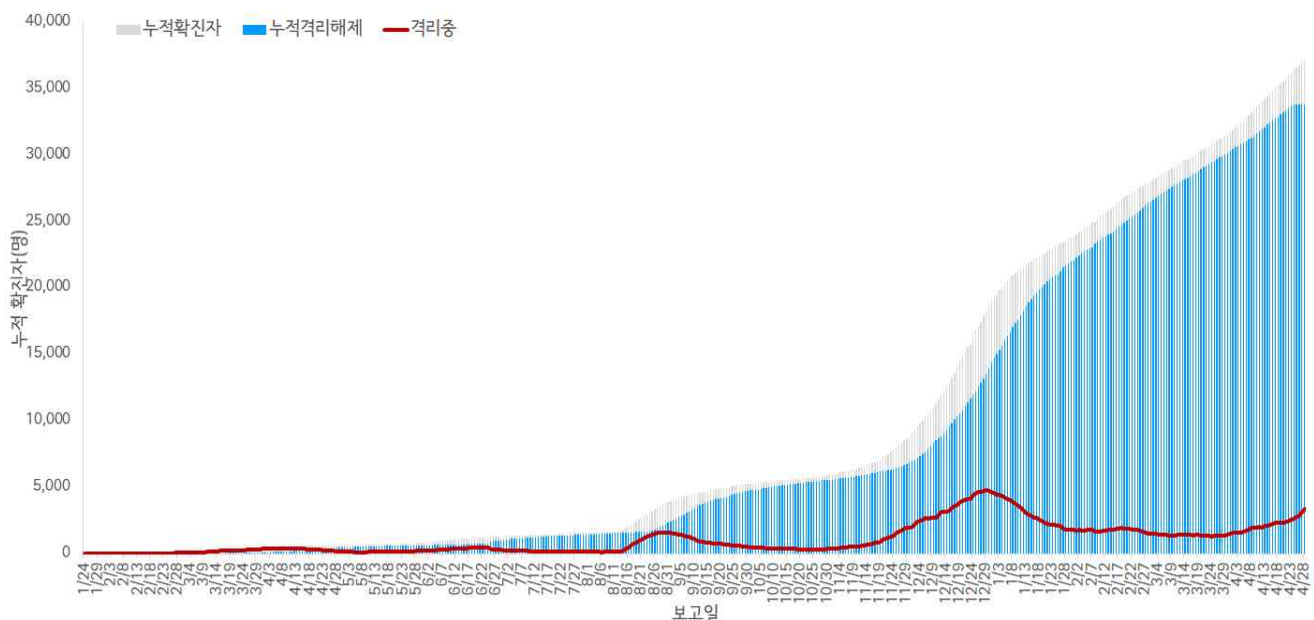
* 신규확진자 227명, 누적환자 총 37,610명



서울시 코로나19 신규 확진자 일별 발생추이 및 누적 현황(명, 보고일 기준)

- 확진자 격리 현황

* 격리해제 34,329명(91.3%), 사망 447명(1.2%), 격리 중 2,834명(7.5%)



서울시 코로나19 누적 격리중 · 격리해제자 현황(명, 보고일 기준)

● **서울시 코로나19 사망자 현황** (2021. 4. 29. 0시 기준)

- 서울시 코로나19 확진자 총 37,610명 중 사망 447명(1.2%)임
- 남성 58.6%(262명), 여성 41.4%(185명), 65세 이상 사망이 91.7%(410명)이고, 연령대별로 80세 이상 50.3%(225명), 70대 33.3%(149명) 순이며, 감염경로는 요양병원 및 시설 관련이 22.8%(102명)로 가장 많았고 '감염경로 조사중' 사례는 35.8%(160명)임
- (사망소요일) 증상발생 후 확진까지 평균 3.7일(중앙값 3.0일) 소요, 증상발생 후 사망까지 평균 25.4일(중앙값 22.0일) 소요, 확진 후 사망까지 평균 22.7일(중앙값 19.0일) 소요됨

서울시 코로나19 사망자 일반적 특성표

(단위: 명)

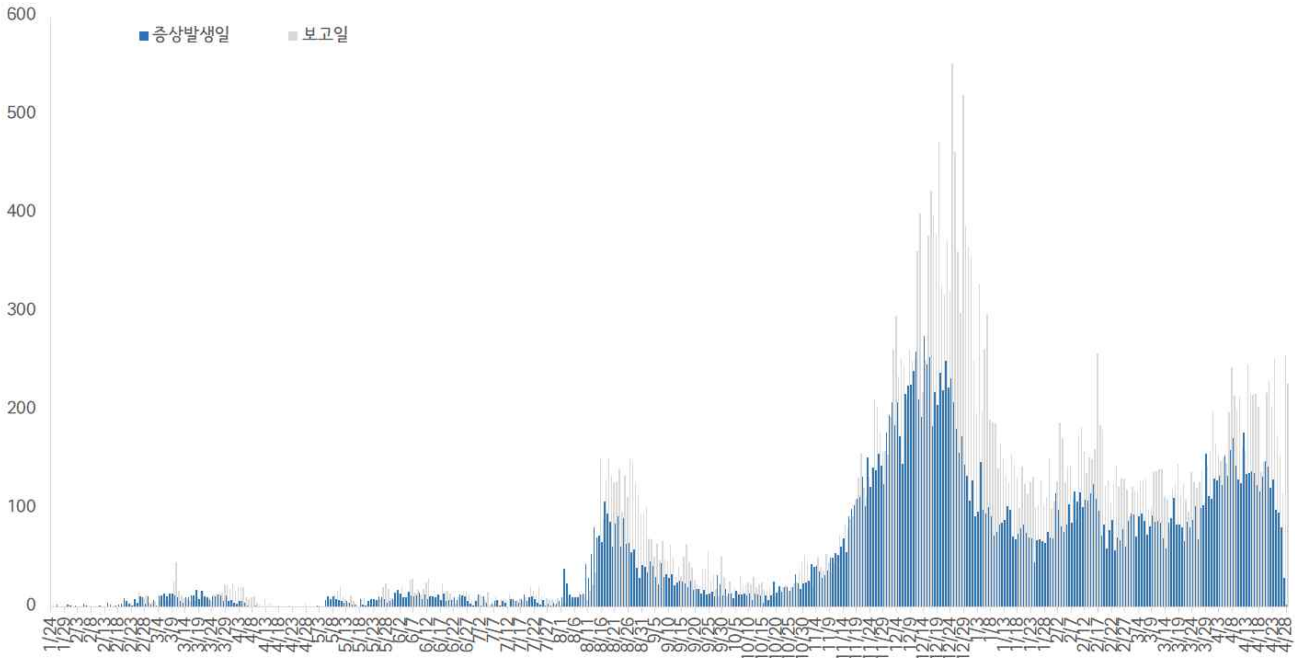
구		분		계	
총		계		447	100.0%
성별	남		262	58.6%	
	여		185	41.4%	
연령*	20-29세		1	0.2%	
	30-39세		1	0.2%	
	40-49세		4	0.9%	
	50-59세		15	3.4%	
	60-69세		52	11.6%	
	70-79세		149	33.3%	
	≥ 80세		225	50.4%	
	< 65세		37	8.3%	
≥ 65세		410	91.7%		
진단소요일**	증상-확진	평균±표준편차	3.7	±	3.4
		중위수 (범위)	3.0	(0-19)	
	증상-사망	평균±표준편차	25.4	±	16.1
		중위수 (범위)	22.0	(1-104)	
	확진-사망	평균±표준편차	22.7	±	17.2
		중위수 (범위)	19.0	(0-166)	
감염경로	집단발생 관련		201	45.0%	
	요양병원 및 시설		102	22.8%	
	의료기관		42	9.4%	
	종교 관련		12	2.7%	
	가족/지인모임		8	1.8%	
	직장		12	2.7%	
	교정시설		3	0.7%	
	기타		22	4.9%	
	확진자접촉		84	18.8%	
	조사 중		160	35.8%	
	해외유입		2	0.4%	

※ 연령* 설정 시 사망당시 연령으로 산출

※ 진단소요일** 설정 시 사후에 확진된 28명은 제외하고 산출

- 증상발생일 및 보고일 기준 발생 추이

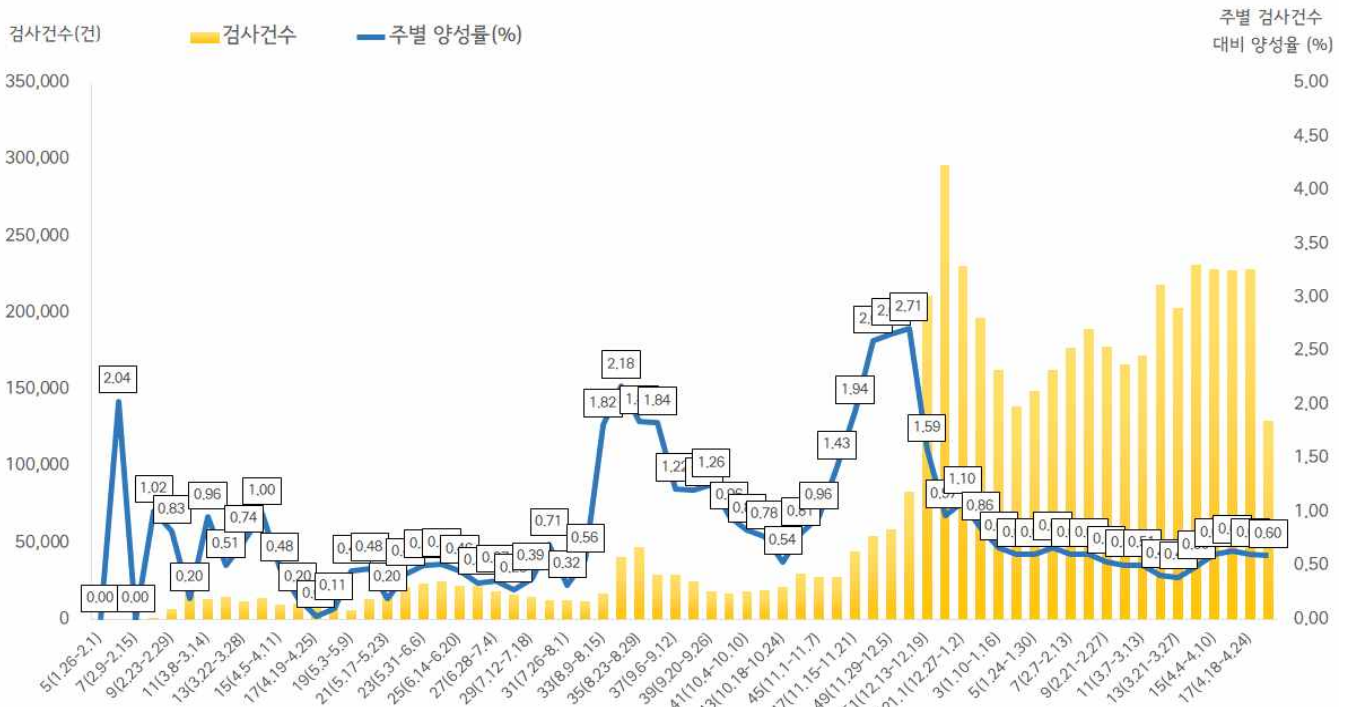
* 분석대상 증상발생일과 보고일이 모두 확인된 24,405명(무증상 및 증상발생일 모름 등 13,205명 제외)



서울시 코로나19 확진자 일별 분포 현황

- 주별 검사건수 및 확진환자 양성률

* 총 검사건수 5,143,045건 (금주 129,884건) 중 37,610명 확진, 누적 검사 수 대비 총 양성률 0.73%



서울시 코로나19 확진자 주별 검사현황 및 양성률

● 인구학적 특성별 발생 현황 (2021. 4. 29. 0시 기준)

- (성별) 남성이 50.1%으로 여성보다 높음
- (연령별) 확진자의 평균 연령은 47.0세 (중위연령 49.0세, 범위 1-101세)로 20-50대가 60.3%이고, 10만명당 확진자수는 60대 547.18명, 70대 485.30명, 80세 이상 461.41명 순이며, 사망 447명(20대-30대 각 1명, 40대 4명, 50대 15명, 60대 53명, 70대 153명, 80세 이상 220명)임 - 치명률 1.2% (80세 이상 15.0%)

(단위: 명, %)

구분	확진자	10만명당 확진자수	장기입원자	퇴원자	퇴원자 입원일 (일)	사망자	치명률	
계	37,610 (100.0)	386.90	934 (2.5)	34,329 (91.3)	13.4	447	1.2	
성 별	남성	18,857 (50.1)	398.48	613 (3.3)	17,166 (91.0)	13.9	260	1.4
	여성	18,753 (49.9)	375.92	321 (1.7)	17,163 (91.5)	13.0	187	1.0
연 령	0-9	1,321 (3.5)	204.41	1 (0.1)	1,228 (93.0)	11.0	0	0.0
	10-19	2,151 (5.7)	268.75	21 (1.0)	1,982 (92.1)	11.5	0	0.0
	20-29	5,027 (13.4)	343.02	145 (2.9)	4,613 (91.8)	12.9	1	0.0
	30-39	5,329 (14.2)	356.01	101 (1.9)	4,924 (92.4)	12.5	1	0.0
	40-49	5,300 (14.1)	342.46	109 (2.1)	4,918 (92.8)	12.8	4	0.1
	50-59	6,973 (18.5)	455.06	124 (1.8)	6,464 (92.7)	13.0	15	0.2
	60-69	6,662 (17.7)	547.18	145 (2.2)	6,110 (91.7)	14.1	53	0.8
	70-79	3,383 (9.0)	485.30	161 (4.8)	2,970 (87.8)	16.5	153	4.5
	80이상	1,464 (3.9)	461.41	127 (8.7)	1,120 (76.5)	19.3	220	15.0

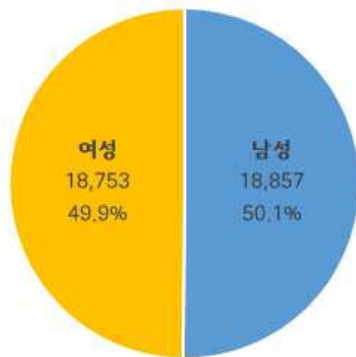
※ 치명률= 사망자수/확진자수 × 100

※ 평균 입원일= (퇴원자 입원일의 합계)/(전체 퇴원자수)

※ 장기입원자 = 입원 35일 이상 확진자

※ 인구 10만명당 발생률은 통계청에서 제공하는 2020년 7월 1일 행정구역별 인구 기준.

- 성별·연령별 분포 현황

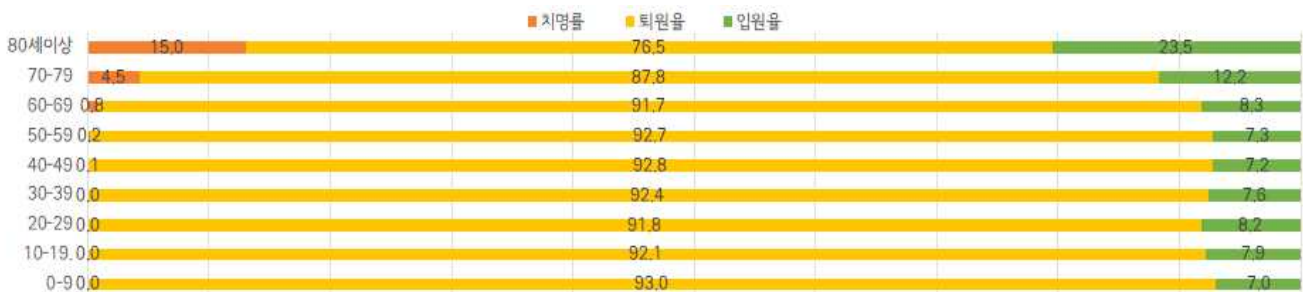


성별



연령별

- 연령별 확진자 치료현황



서울시 코로나19 연령별 확진자 치료 현황

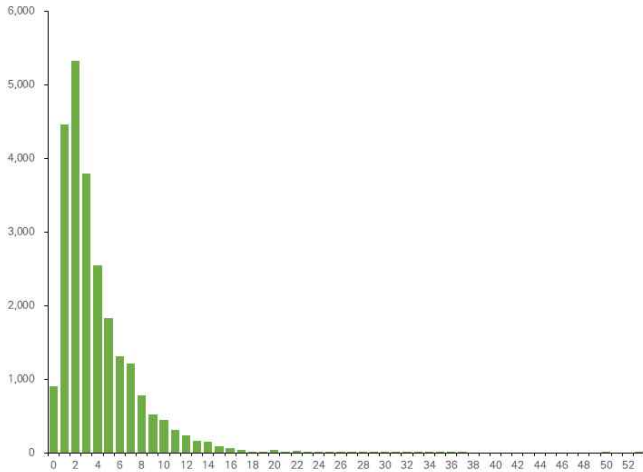
- 최근 4주간 주별 발생현황(보고일 기준)

(단위: 명, %)

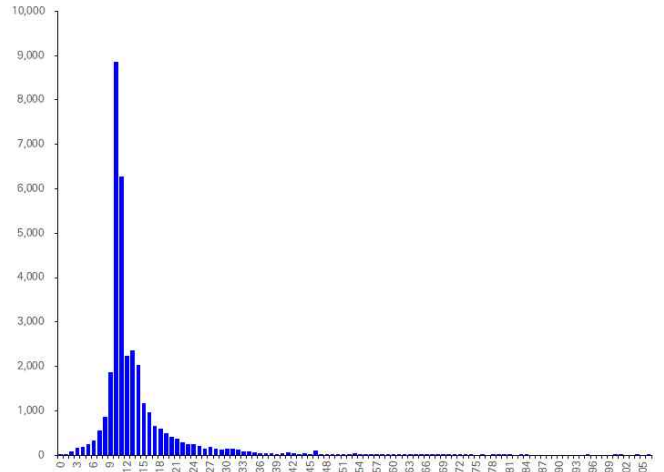
구분		15주(4.4.-4.10.)	16주(4.11.-4.17.)	17주(4.18.-4.24.)	18주 中 3일 (4.25.-4.28)
계		1,371	1,421	1,365	754
10만명당 확진자수		141.0	146.2	140.4	77.6
일평균 확진자수		195.9	203.0	195.0	188.5
성 별	남성	712 (51.9)	691 (48.6)	685 (50.2)	360 (47.7)
	여성	659 (48.1)	730 (51.4)	680 (49.8)	394 (52.3)
연 령	0-9	47 (3.4)	50 (3.5)	44 (3.2)	31 (4.1)
	10-19	93 (6.8)	58 (4.1)	107 (7.8)	49 (6.5)
	20-29	200 (14.6)	187 (13.2)	211 (15.5)	131 (17.4)
	30-39	197 (14.4)	229 (16.1)	226 (16.6)	98 (13.0)
	40-49	190 (13.9)	199 (14.0)	197 (14.4)	99 (13.1)
	50-59	281 (20.5)	307 (21.6)	241 (17.7)	119 (15.8)
	60-69	230 (16.8)	231 (16.3)	203 (14.9)	134 (17.8)
	70-79	101 (7.4)	99 (7.0)	97 (7.1)	67 (8.9)
	80이상	32 (2.2)	61 (4.3)	39 (2.9)	26 (3.4)
65세 이상		227 (16.6)	261 (18.4)	208 (15.2)	144 (19.1)
사망자 총계		5 (0.4)	9 (0.6)	1 (0.1)	3 (0.4)
무증상자		427 (31.1)	361 (25.4)	368 (27.0)	205 (27.2)
감염경로 조사중		327 (23.9)	406 (28.6)	368 (27.0)	254 (33.7)

● 진단소요일 (2021. 4. 29. 0시 기준)

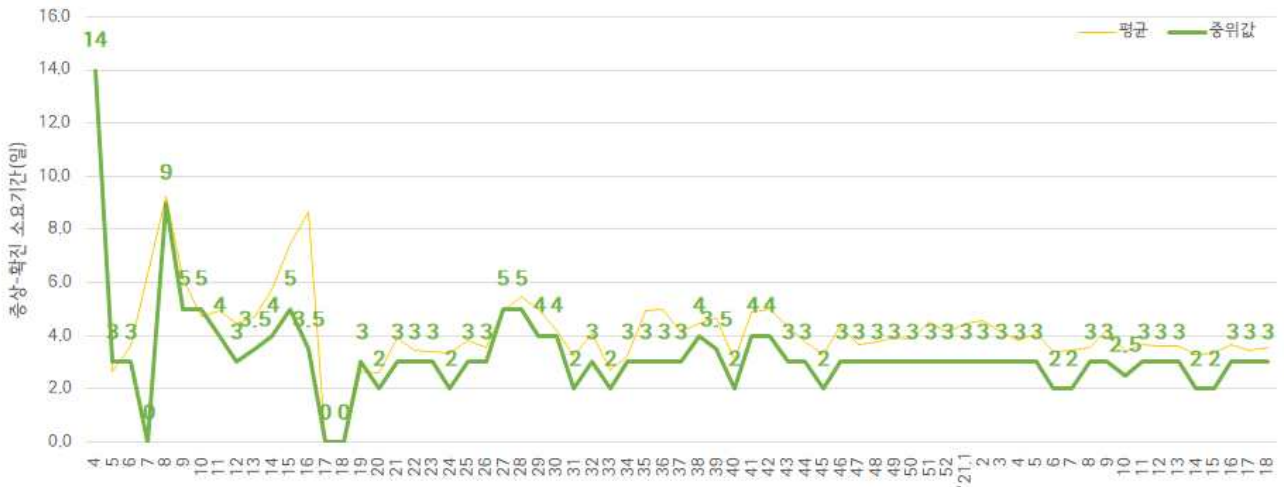
- 증상발생일부터 확진일까지 평균 3.9일(중앙값 3일)소요, 확진일부터 퇴원일까지 평균 13.5일(중앙값 11일)소요



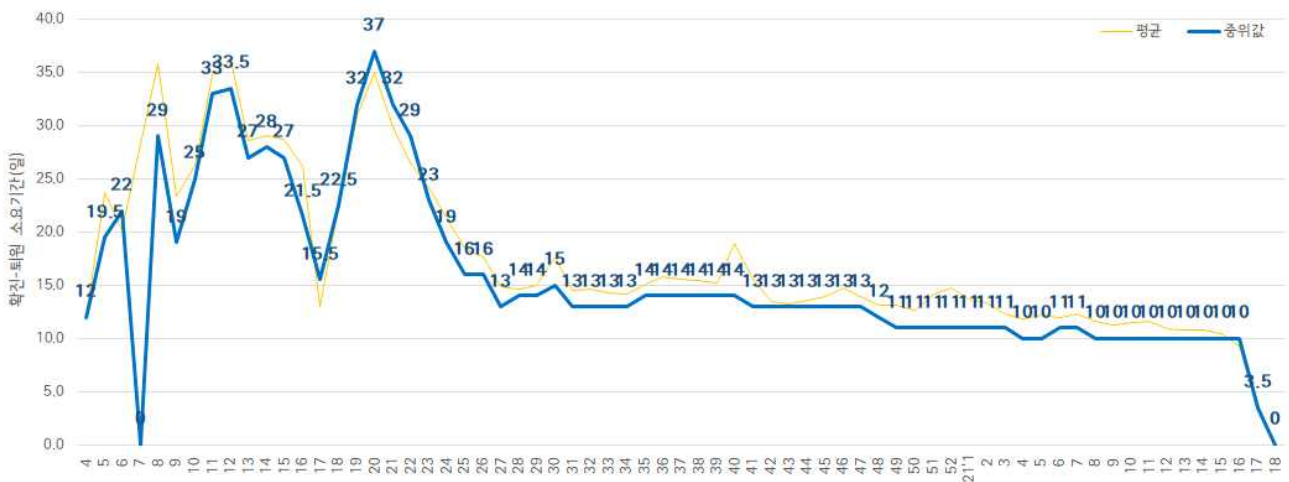
※증상발생일 확진일이 모두 확인 된 24,241명 사례
증상발생일 - 확진일 소요기간



※확진일 퇴원일이 모두 확인 된 22,000명 사례
확진일 - 퇴원일 소요기간



주별 증상발생일 - 확진일 소요기간



주별 확진일 - 퇴원일 소요기간

● 자치구별 발생 현황(발생구 기준) (2021. 4. 29. 0시 기준)

- 송파구 발생이 5.7%(2,130명)로 가장 높았으며, 강서구 5.3%(1,986명), 강남구 5.1%(1,917명) 순이었음
- 인구 10만명당 확진자수는 전체 386.90명으로 중구 465.53명, 종로구 450.18명, 용산구 430.63명 순이었음

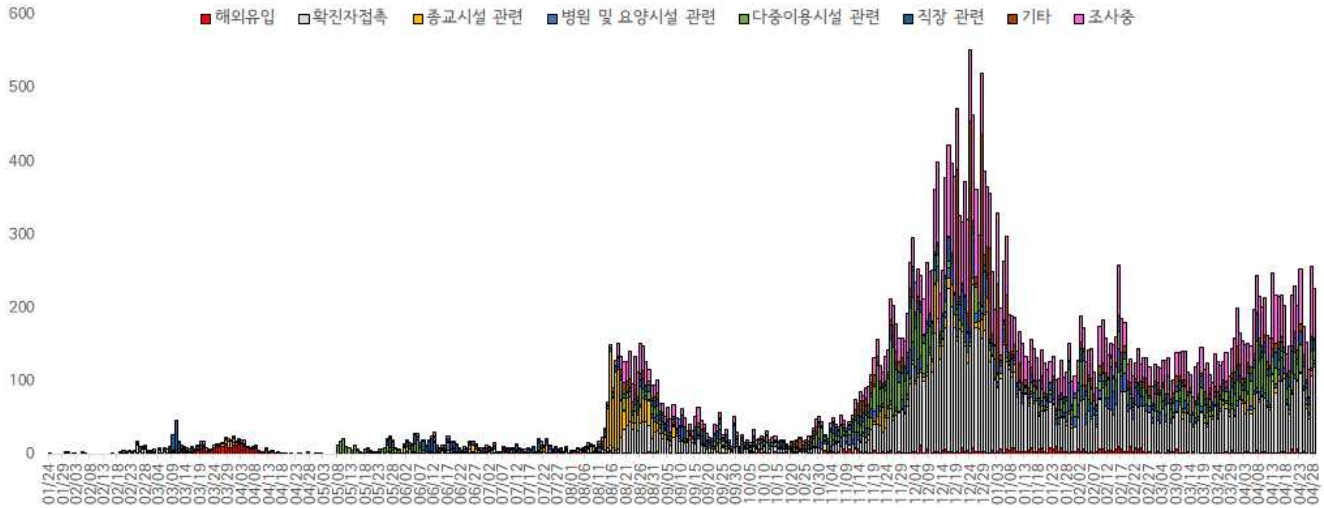
구분	누계		증가현황	10만명당 확진자수*
	(명)	(%)		
서울특별시	37,385	100.0	+259	384.59
종로구	674	1.8	+2	448.19
중구	582	1.6	+2	461.57
용산구	980	2.6	+5	427.14
성동구	1,017	2.7	+6	341.97
광진구	1,212	3.2	+10	346.71
동대문구	1,361	3.6	+14	393.82
중랑구	1,676	4.5	+19	424.93
성북구	1,554	4.2	+6	351.73
강북구	983	2.6	+3	315.29
도봉구	1,158	3.1	+12	351.38
노원구	1,660	4.4	+12	313.87
은평구	1,667	4.5	+12	347.64
서대문구	915	2.4	+4	292.59
마포구	1,204	3.2	+10	321.59
양천구	1,360	3.6	+4	296.97
강서구 ²⁾	1,980	5.3	+8	337.35
구로구	1,293	3.5	+4	319.20
금천구	572	1.5	+7	246.29
영등포구	1,359	3.6	+9	364.00
동작구	1,582	4.2	+15	400.34
관악구	1,771	4.7	+14	354.38
서초구	1,569	4.2	+10	365.80
강남구 ³⁾	1,898	5.1	+28	350.68
송파구 ¹⁾	2,115	5.7	+16	314.96
강동구	1,402	3.8	+13	306.67
기타	3,841	10.4	+14	-

- 1) 송파구: 다중이용시설 관련 240명, 종교시설 139명, 직장 관련 137명, 병원 및 요양시설 관련 90명 등
- 2) 강서구: 다중이용시설 관련 248명, 종교시설 관련 234명, 직장 관련 125명, 병원 및 요양시설 관련 120명 등
- 3) 강남구: 다중이용시설 관련 237명, 직장 관련 129명, 해외유입 92명, 종교시설 관련 47명 등

※ 인구 10만명당 확진자수는 통계청에서 제공하는 2020년 7월 1일 행정구역별 인구를 기준으로 함.

● **주요 감염경로별 발생 현황** (2021. 4. 29. 0시 기준)

- 주요 감염경로별 발생률은 확진자 접촉이 37.4%(14,071명)로 가장 높았으며, 다중 이용시설 관련 10.5%(3,952명), 직장 관련 6.6%(2,486명), 병원 및 요양시설 관련 6.2%(2,349명), 종교시설 관련 5.4%(2,035명), 해외유입 2.8%(1,061명) 순이었음



서울시 코로나19 주요 감염경로별 발생현황

● **감염경로 조사중 환자 현황** (2021. 4. 29. 0시 기준)

- 확진자 총 37,610명 중 감염경로 '조사중' 9,048(24.1%) 보고됨

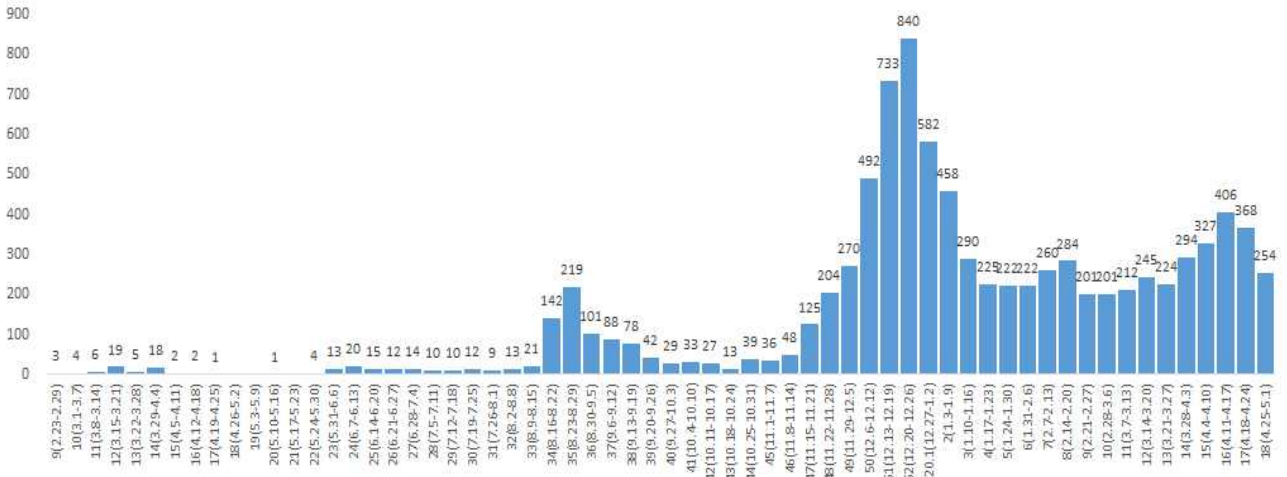
성별/연령별 확진자,경로 조사자 분포 현황

(단위: 명)

구분	합계	성별		연령(세)								
		남	여	0-9	10-19	20-29	30-39	40-49	50-59	60-69	70-79	80이상
확진자 (%)	37,610	18,857	18,753	1,321	2,151	5,027	5,329	5,300	6,973	6,662	3,383	1,464
	(100.0)	(50.1)	(49.9)	(3.5)	(5.7)	(13.4)	(14.2)	(14.1)	(18.5)	(17.7)	(9.0)	(3.9)
경로 조사중 (%)	9,048	4,790	4,258	69	303	1,247	1,375	1,220	1,625	1,832	1,035	342
	(24.1)	(25.4)	(22.7)	(5.2)	(14.1)	(24.8)	(25.8)	(23.0)	(23.3)	(27.5)	(30.6)	(23.4)

※ 강남구539건, 송파구497건, 관악구479건, 은평구451건, 강서구435건, 중랑구415건, 동작구412건, 서초구411건, 강동구392건, 영등포구 378건, 성북구373건, 동대문구345건, 노원구332건, 마포구319건, 구로구308건, 양천구287건, 광진구276건, 도봉구263건, 성동구258건, 용 산구247건, 강북구237건, 종로구223건, 서대문구205건, 중구158건, 금천구134건 등 (기타 674건 제외)

- 감염경로 조사중 9,048명 중 남자 확진자는 52.9%(4,790명), 여자 확진자는 47.1%(4,258명)이며, 연령대별 비율은 60대가 20.2%로 가장 높았으며 50대 18.0%, 30대 15.2%, 20대 13.8% 순임
- 65세 이상 확진자 7,770명 중 '감염경로 조사중'은 24.4%(2,205명)임
- 감염경로 조사중 9,048명 중 사망자는 1.7%(157명)임



<서울시 코로나19 감염경로 조사중 확진자 주별 분포 현황(명, 보고일 기준)>

서울시 코로나19 감염경로 조사중 사례 일반적 특성표

(단위 : 명 %)

구 분	누적확진자수		감염경로			
			조사완료		조사중	
합 계	37,610	(100.0)	28,562	(100.0)	9,048	(100.0)
성별*	남	18,857 (50.1)	14,067 (49.3)		4,790 (52.9)	
	여	18,753 (49.9)	14,495 (50.7)		4,258 (47.1)	
연령*	0-9세	1,321 (3.5)	1,252 (4.5)		69 (0.8)	
	10-19세	2,151 (5.7)	1,848 (6.5)		303 (3.3)	
	20-29세	5,027 (13.4)	3,780 (13.2)		1,247 (13.8)	
	30-39세	5,329 (14.2)	3,954 (13.8)		1,375 (15.2)	
	40-49세	5,300 (14.1)	4,080 (14.3)		1,220 (13.5)	
	50-59세	6,973 (18.5)	5,348 (18.7)		1,625 (18.0)	
	60-69세	6,662 (17.7)	4,830 (16.9)		1,832 (20.2)	
	70-79세	3,383 (9.0)	2,348 (8.2)		1,035 (11.4)	
≥80세	1,464 (3.9)	1,122 (3.9)		342 (3.8)		
65세기준	< 65세	29,840 (79.3)	22,997 (80.5)		6,843 (75.6)	
	≥65세	7,770 (20.7)	5,565 (19.5)		2,205 (24.4)	
사망	예	447 (1.2)	290 (1.0)		157 (1.7)	
	아니오	37,163 (98.8)	28,272 (99.0)		8,891 (98.3)	

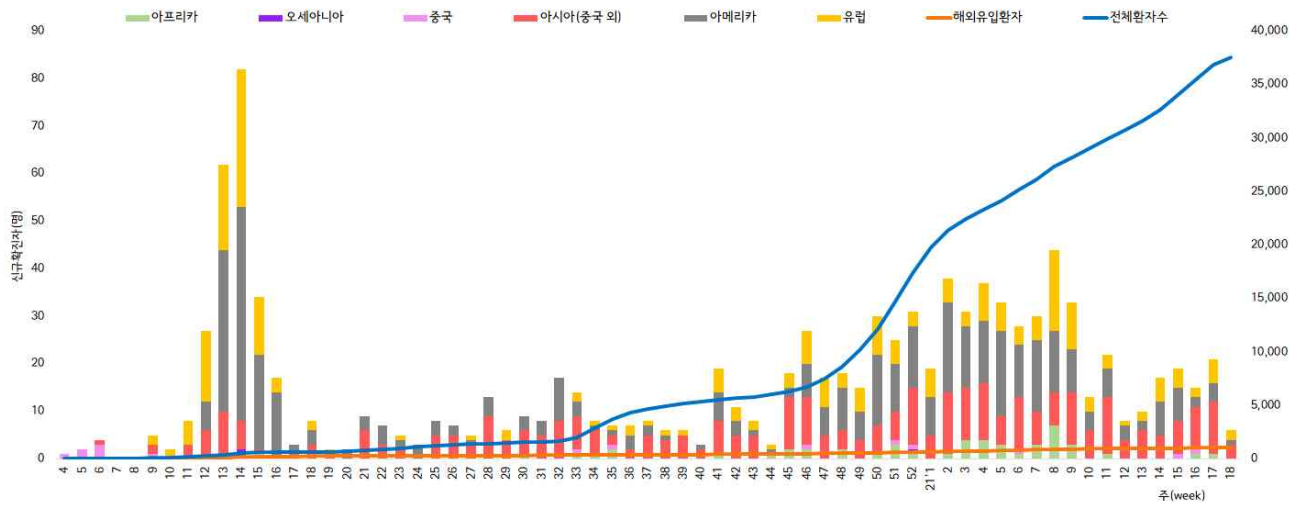
● 해외 유입 현황 (2021. 4. 29. 0시 기준)

- 해외유입 사례로 추정되는 누적 확진자수 1,061명(2.8%)
- 주요 국외유입 분포는 아메리카 38.6%, 아시아(중국 외) 32.2%, 유럽 23.0%순임

코로나19 해외유입 확진자 분포 현황

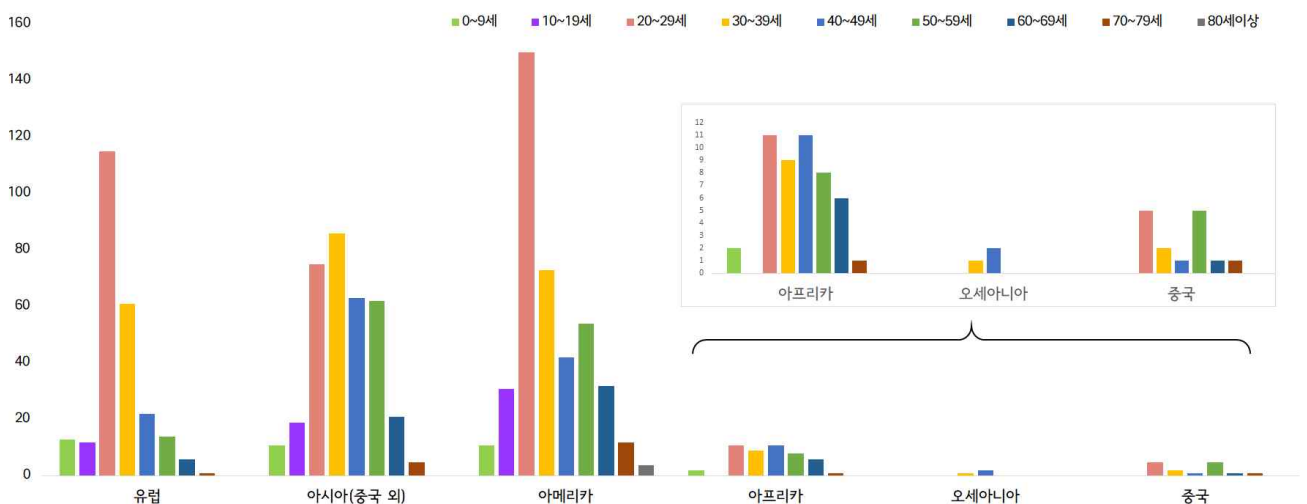
(단위: 명)

구분	유럽	아시아 (중국 외)	아메리카	아프리카	오세아니아	중국	합계
누계	244	342	409	48	3	15	1,061
증가현황	+2	-	-	-	-	-	+2
백분율(%)	(23.0)	(32.2)	(38.6)	(4.5)	(0.3)	(1.4)	(100.0)



서울시 코로나19 신규·누적 해외유입 확진자 현황(명, 보고일 기준)

- 연령별 해외유입 현황 분포



서울시 코로나19 연령별 해외유입 확진자 현황(명, 보고일 기준)

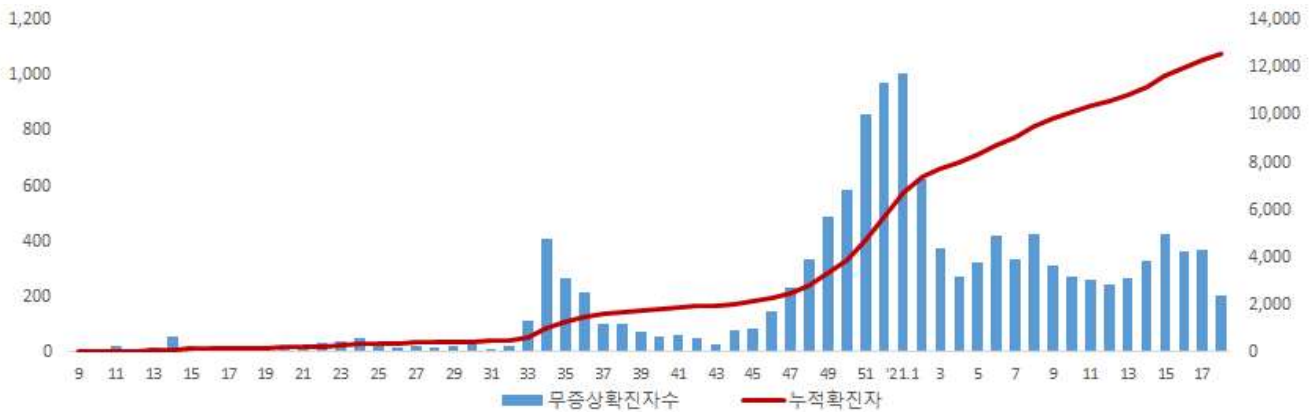
● 무증상자 발생현황 (2021. 4. 29. 0시 기준)

- 전체 확진자 중 무증상자는 33.4%이며, 남성이 53.0%로 여성보다 높음
- 무증상 확진자의 평균 연령은 47.7세(중위연령 51.0세, 범위 1-101세)로 20-50대가 54.6%이며, 사망 144명(40대 4명, 50대 7명, 60대 12명, 70대 44명, 80세 이상 77명)임 - 치명률 1.1% (80세 이상 11.7%)

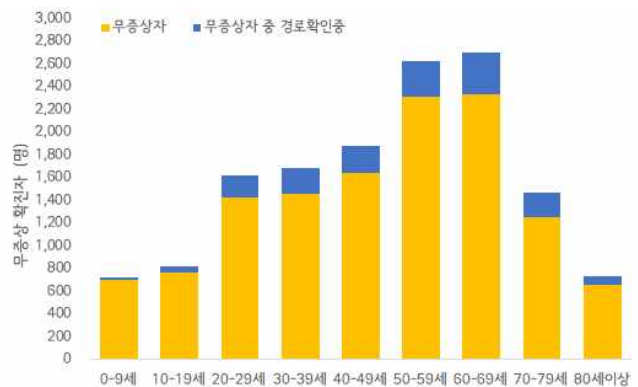
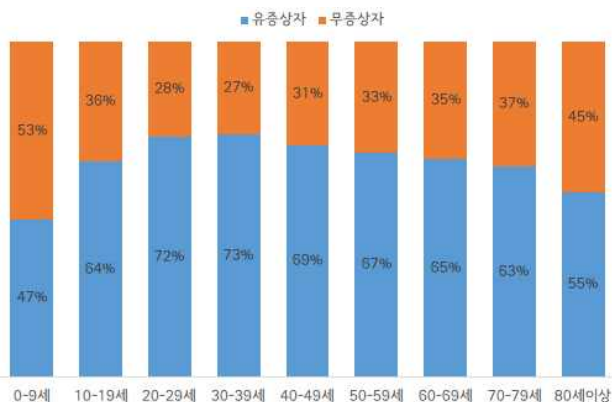
(단위: 명, %)

구분		무증상자	감염경로 조사중	퇴원자	사망자	치명률
계		12,562 (100.0)	1,695 (13.5)	11,643 (92.7)	144	1.1
성별	남성	6,653 (53.0)	905 (13.6)	6,157 (92.5)	84	1.3
	여성	5,909 (47.0)	790 (13.4)	5,486 (92.8)	60	1.0
연령	0-9	699 (5.6)	25 (3.6)	649 (92.8)	0	0.0
	10-19	768 (6.1)	54 (7.0)	723 (94.1)	0	0.0
	20-29	1,427 (11.4)	198 (13.9)	1,350 (94.6)	0	0.0
	30-39	1,464 (11.7)	219 (15.0)	1,375 (93.9)	0	0.0
	40-49	1,641 (13.1)	236 (14.4)	1,546 (94.2)	4	0.2
	50-59	2,311 (18.4)	318 (13.8)	2,172 (94.0)	7	0.3
	60-69	2,338 (18.6)	364 (15.6)	2,179 (93.2)	12	0.5
	70-79	1,257 (10.0)	209 (16.6)	1,121 (89.2)	44	3.5
80이상	657 (5.1)	72 (11.0)	528 (80.4)	77	11.7	

※ 치명률= 사망자수/무증상 확진자수×100; 확진 당시 기초역학조사서 상 무증상자



서울시 코로나19 주별 무증상 확진자 누적 현황(명, 보고일 기준)



서울시 코로나19 연령별 무증상 확진자 현황

● **접촉자 관리 현황** (2021. 4. 29. 0시 기준)

- 서울시 관리 누적 접촉자는 235,258명으로, 그 중 검사결과 양성으로 확진된 사례는 8.5%(20,060명)임

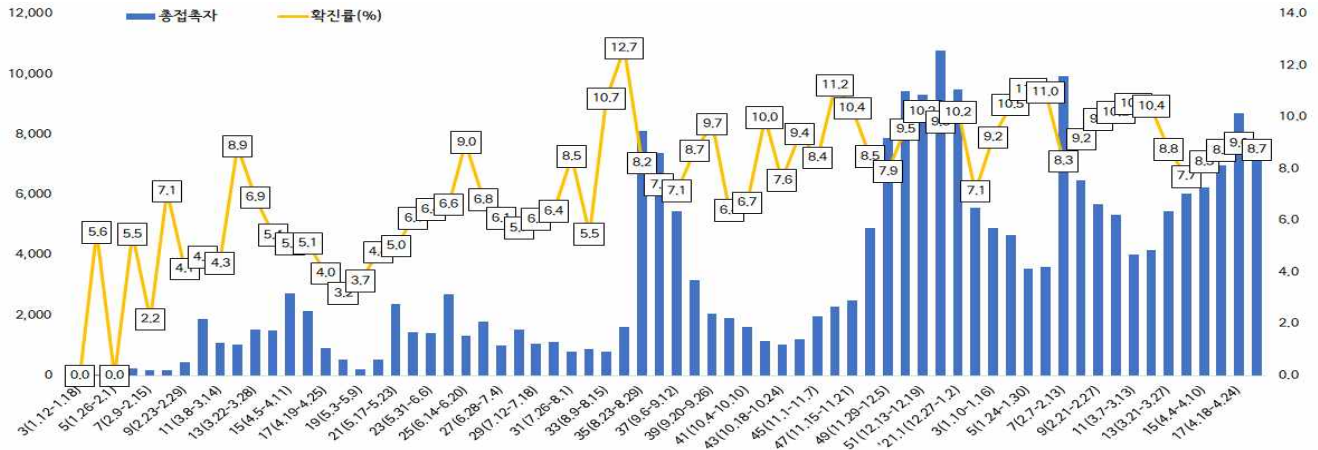
서울시 성별, 연령별 코로나19 접촉자 분포 현황

(단위: 명)

구분	합계	성별		연령(세)								
		남	여	0-9	10-19	20-29	30-39	40-49	50-59	60-69	70-79	80이상
누계	235,258	120,813	114,443	16,986	27,434	43,228	38,923	33,839	34,825	24,949	10,143	4,931
(%)	(100.0)	(51.4)	(48.6)	(7.2)	(11.7)	(18.4)	(16.5)	(14.4)	(14.8)	(10.6)	(4.3)	(2.1)
확진자	20,060	7,790	12,270	1,110	1,659	3,163	2,834	2,849	3,475	3,061	1,295	614
(%)	(8.5)	(6.4)	(10.7)	(6.5)	(6.0)	(7.3)	(7.3)	(8.4)	(10.0)	(12.3)	(12.8)	(12.5)

※ 접촉자 중 확진자수(명,%)는 질병보건통합관리시스템(is.cdc.go.kr)에 등록된 접촉자 데이터를 기준으로 함.

- **주별 접촉자 발생 현황**



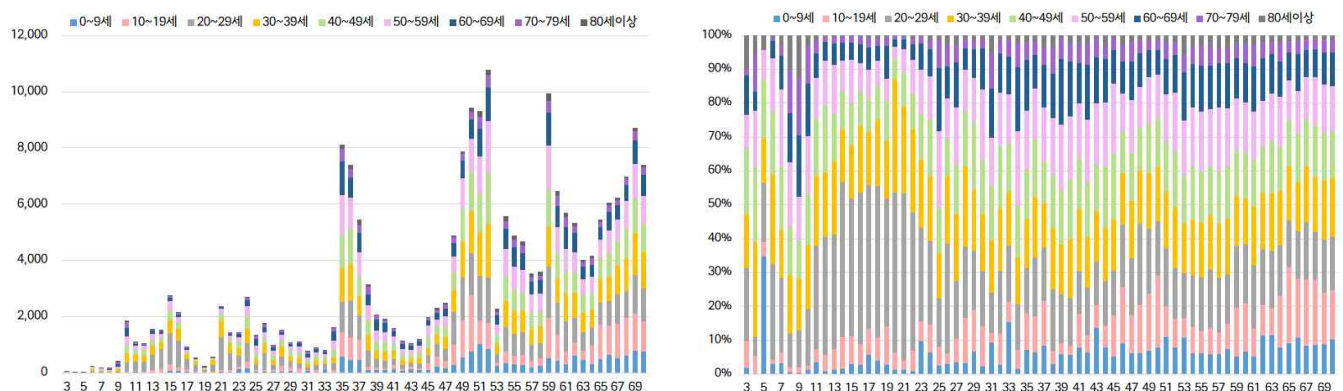
서울시 코로나19 주별 접촉자 현황 및 확진율(명, %, 최종접촉일 기준)

- **성별 접촉자 발생 현황**



서울시 코로나19 성별 분포(명, %, 최종접촉일 기준)

- **연령별 접촉자 발생 현황**



서울시 코로나19 연령별 분포(명, %, 최종접촉일 기준)

● 서울시 전체 선별진료소 지정 현황 (2021. 4. 29. 18시 서울시 일일상황보고 기준)

(단위 : 개소)

합계	자치구			의료기관					차량 이동식	이동검체 채취반
	소계	보건소 내	보건소 외(상담소)	소계	국가지정	지역거점	국공립 병원	민간병원		
83	37	35	2	46	5	6	8	27	0	0

● 총괄 선별진료소 검체 운영 현황

(단위 : 건)

구 분	총 누계	주간 계	4.23(금)	4.24(토)	4.25(일)	4.26(월)	4.27(화)	4.28(수)	4.29(목)
계	3,395,037	140,224	24,031	15,990	15,138	23,522	20,869	21,132	19,542
평 균	49,203.4	2,032.2	348.3	231.7	219.4	340.9	302.4	306.3	283.2

● 보건소 선별진료소(25개 자치구) 검체 검사 현황

(단위 : 건)

구 분	총 누계	주간 계	4.23(금)	4.24(토)	4.25(일)	4.26(월)	4.27(화)	4.28(수)	4.29(목)
계	2,578,124	116,021	20,485	13,137	12,875	18,991	16,919	17,347	16,267
평 균	103,125.0	4,640.8	819.4	525.5	515.0	759.6	676.8	693.9	650.7
최고	강남구	강남구	강남구	강남구	강남구	강남구	강남구	강남구	강남구
	261,967	13,265	2,403	1,577	1,837	2,265	2,013	1,561	1,609
최저	양천구	양천구	구로구	양천구	양천구	구로구	양천구	양천구	구로구
	40,984	1,147	178	118	152	165	106	150	175

● 의료기관 선별진료소(44개소) 검체 검사 현황

(단위 : 건)

구 분	총 누계	주간 계	4.23(금)	4.24(토)	4.25(일)	4.26(월)	4.27(화)	4.28(수)	4.29(목)
계	816,913	24,203	3,546	2,853	2,263	4,531	3,950	3,785	3,275
평 균	18,566.2	550.1	80.6	64.8	51.4	103.0	89.8	86.0	74.4
최고	아산병원	아산병원	아산병원	아산병원	아산병원	아산병원	아산병원	아산병원	아산병원
	207,112	6,076	760	861	848	811	946	980	870
최저	명지성모 병원	청구성심 병원	동부병원 외 1개소	여인이병원 외 8개소	여인이병원 외 11개소	청구성심 병원	청구성심 병원외1개소	청구성심 병원	청구성심 병원외1개소
	188	0	0	0	0	0	0	0	0

● 일반시민 대상 선제검사 현황 (홈페이지신청) (2021. 4. 29. 18시 / 코로나19대응지원반 - 검사지원팀)

(단위 : 건)

구 분 (6.15.~)	총 누계	어린이	은평	서북	서울의료원	보라매	동부	서남	강남보건소 (유타)
누 계	55,410	7,424	6,791	10,760	6,959	7,994	5,806	9,459	217
4.29.	392	54	48	118	21	46	11	94	

- 검사결과 : 양성 126명

● 국내 코로나19 확진자 현황 (4. 30. 0시 기준, 122,007명)

국내 코로나19 확진자 성별·연령별 발생현황

구 분		금일 신규	(%)	확진자 누계	(%)	인구10만명당 발생률
계		661	(100)	122,007	(100)	235.32
성별	남성	353	(53.40)	60,745	(49.79)	234.87
	여성	308	(46.60)	61,262	(50.21)	235.76
연령	80세 이상	35	(5.30)	5,325	(4.36)	280.38
	70-79	40	(6.05)	8,822	(7.23)	244.57
	60-69	96	(14.52)	18,783	(15.40)	296.06
	50-59	103	(15.58)	22,568	(18.50)	260.39
	40-49	109	(16.49)	18,068	(14.81)	215.37
	30-39	100	(15.13)	16,432	(13.47)	233.24
	20-29	104	(15.73)	18,196	(14.91)	267.34
	10-19	44	(6.66)	8,530	(6.99)	172.66
	0-9	30	(4.54)	5,283	(4.33)	127.34

국내 코로나19 확진자 성별·연령별 사망현황

구 분		신규 사망	(%)	사망누계	(%)	치명률(%)	위중증	(%)
계		3	(100)	1,828	(100)	1.50	164	(100)
성별	남성	2	(66.67)	908	(49.67)	1.49	104	(63.41)
	여성	1	(33.33)	920	(50.33)	1.50	60	(36.59)
연령	80세 이상	1	(33.33)	1,005	(54.98)	18.87	39	(23.78)
	70-79	0	(0.00)	523	(28.61)	5.93	58	(35.37)
	60-69	2	(66.67)	214	(11.71)	1.14	40	(24.39)
	50-59	0	(0.00)	62	(3.39)	0.27	17	(10.37)
	40-49	0	(0.00)	14	(0.77)	0.08	7	(4.27)
	30-39	0	(0.00)	7	(0.38)	0.04	2	(1.22)
	20-29	0	(0.00)	3	(0.16)	0.02	1	(0.61)
	10-19	0	(0.00)	0	(0.00)	0.00	0	(0.00)
	0-9	0	(0.00)	0	(0.00)	0.00	0	(0.00)

* 성별·연령별 1월 이후 누적 확진자수 / 성별·연령별 인구(‘20.1월 행정안전부 주민등록인구현황 기준)

※ 역학조사 결과 변동 가능

✓ 성별 분포 현황

* 확진자 성별은 여성이 61,262명(50.21%)으로 남성 60,745명(49.79%)보다 높은 비율을 차지하였고, 사망자의 경우에도 여성이 920명(50.33%)으로 남성 908명(49.67%)보다 약간 높은 비율을 차지함

✓ 연령별 분포 현황

- * 확진자의 연령대는 50대에서 22,568명(18.50%)으로 가장 많은 비율을 차지하였으며, 60대 18,783명(15.40%), 20대 18,196명(14.91%), 40대 18,068명(14.81%) 순으로 나타남
- * 사망자의 경우 확진자의 연령대와는 달리 80대 이상 고령층에서 1,005(54.98%)로 많은 비율을 차지함
- * 연령대별 치명률은 5,325의 확진자 중 1,005명이 숨진 80세 이상이 18.87%, 70대가 5.93%로, 여전히 7080 고령층에서 높은 치명률을 보임

● **지역사회 발생 확진자 현황 (2021. 4. 30. 0시 기준)**

- 수도권

구분	4.24.	4.25.	4.26.	4.27.	4.28.	4.29.	4.30.	주간 일 평균	주간 누계
수도권	509	374	312	321	463	422	384	397.9	2,785
서울	251	172	152	116	255	225	222	199.0	1,393
인천	17	15	13	14	19	22	14	16.3	114
경기	241	187	147	191	189	175	148	182.6	1,278

(주간 : 4.24일~4.30일, 단위 : 명)

- ▶ **(서울 동작구 직장3 관련)** 4월 25일 첫 확진자 발생, 10명 추가, 총 11명 누적 확진
(구분) 종사자 6명(지표포함), 가족 4명, 지인 1명
- ▶ **(서울 관악구 음식점 관련)** 4월 23일 첫 확진자 발생, 17명 추가, 총 18명 누적 확진
(구분) 방문자 12명(지표포함), 종사자 2명, 지인 4명
- ▶ **(서울 관악구 화장품방문판매 관련)** 접촉자 추적관리 중 5명 추가, 총 20명 누적 확진
(구분) 종사자 12명(지표포함, +1), 가족 6명(+3), 지인 1명, 방문자 1명(+1)
- ▶ **(인천 계양구 방문판매 관련)** 접촉자 추적관리 중 3명 추가, 총 37명 누적 확진
(구분) 직원 19명(지표포함), 가족 1명(+1), 기타 17명(+2) / 관계 재분류
- ▶ **(서울 강남구 PC방 관련)** 접촉자 추적관리 중 4명 추가, 총 21명 누적 확진
(구분) 이용자 16명(지표포함), 종사자 1명, 가족 2명(+2), 지인 2명(+2)
- ▶ **(경기 김포시 대학교 관련)** 접촉자 추적관리 중 5명 추가, 총 16명 누적 확진
(구분) 학생 10명(지표포함, +1), 교직원 1명, 가족 5명(+4)
- ▶ **(경기 하남시 음식점 관련)** 접촉자 추적관리 중 2명 추가, 총 48명 누적 확진

구분	계	환자 구분
① 음식점 관련	31(+1)	종사자 2명, 방문자 17명(지표포함, +1), 가족 7명, 지인 1명, 동료 4명
② 교회 관련	17(+1)	교인 13명, 가족 4명(+1)

- ▶ **(경기 평택시 알미늄제조업 관련)** 4월 27일 첫 확진자 발생, 10명 추가, 총 11명 누적 확진
(구분) 직원 10명(지표포함), 가족 1명
- ▶ **(대전 유성구 요양원 관련)** 4월 29일 입소자 5명 증상 발생으로 구성원 전수(66명) 대상 검사 결과 총 18명
(구분) 입소자 17명(지표포함), 종사자 1명
- ▶ **(충북 청주시 중학교 관련)** 4월 27일 첫 확진자 발생, 4명 추가, 총 5명 누적 확진
(구분) 교직원 2명(지표포함), 가족 3명

- ▶ (충남 부여군 노인복지센터 관련) 접촉자 추적관리 중 3명 추가, 총 19명 누적 확진
(구분) 이용자 10명(+1), 종사자 6명(지표포함, +1), 가족 3명(+1)
- ▶ (전북 완주군 제조업 관련) 접촉자 추적관리 중 14명 추가, 총 19명 누적 확진
(구분) 종사자 18명(지표포함, +14), 가족 1명
- ▶ (대구 중구 교회 관련) 접촉자 추적관리 중 5명 추가, 총 33명 누적 확진
(구분) 교인 및 종사자 19명(지표포함, +2), 가족 및 친척 13명(+3), 동료 1명
- ▶ (경북 경산시 교회 관련) 4월 27일 첫 확진자 발생, 14명 추가, 총 15명 누적 확진
(구분) 교인 11명(지표포함), 가족 4명
- ▶ (경북 경산시 초등학교 관련) 4월 28일 첫 확진자 발생, 7명 추가, 총 8명 누적 확진
(구분) 학생 6명(지표포함), 가족 2명
- ▶ (부산 강서구 목욕탕 관련) 4월 27일 첫 확진자 발생, 12명 추가, 총 13명 누적 확진
(구분) 지표환자 1명, 이용자 5명, 가족 4명, 지인 1명, 기타 2명
- ▶ (부산 사상구 가족/지인 관련) 접촉자 추적관리 중 4명 추가, 총 68명 누적 확진
(구분) 지인모임 관련 32명(지표포함), 김해시 보습학원 관련 19명(+1), 김해시 초등학교 관련 17명(+3)
- ▶ (울산 남구 유흥주점 관련) 4월 27일 첫 확진자 발생, 12명 추가, 총 13명 누적 확진
(구분) 종사자 5명(지표포함), 이용자 3명, 기타 5명
- ▶ (울산 울주군 초등학교 관련) 4월 27일 첫 확진자 발생, 9명 추가, 총 10명 누적 확진
(구분) 교사 2명(지표포함), 학생 5명, 가족 2명, 기타 1명
- ▶ (울산 남구 대형마트 관련) 접촉자 추적관리 중 2명 추가, 총 37명 누적 확진
(구분) 종사자 19명(지표포함), 가족 14명(+2), 지인 3명, 조사중 1명
- ▶ (경남 진주시 지인모임 관련) 접촉자 추적관리 중 2명 추가, 총 99명 누적 확진
(구분) 가족 및 지인 23명(지표포함), 단란주점 관련 28명, 기타 48명(+2)
- ▶ (경남 통영시 식품공장 관련) 접촉자 추적관리 중 3명 추가, 총 30명 누적 확진
(구분) 종사자 23명(지표포함, +3), 가족 4명, 지인 1명, 기타 2명

해외 현황

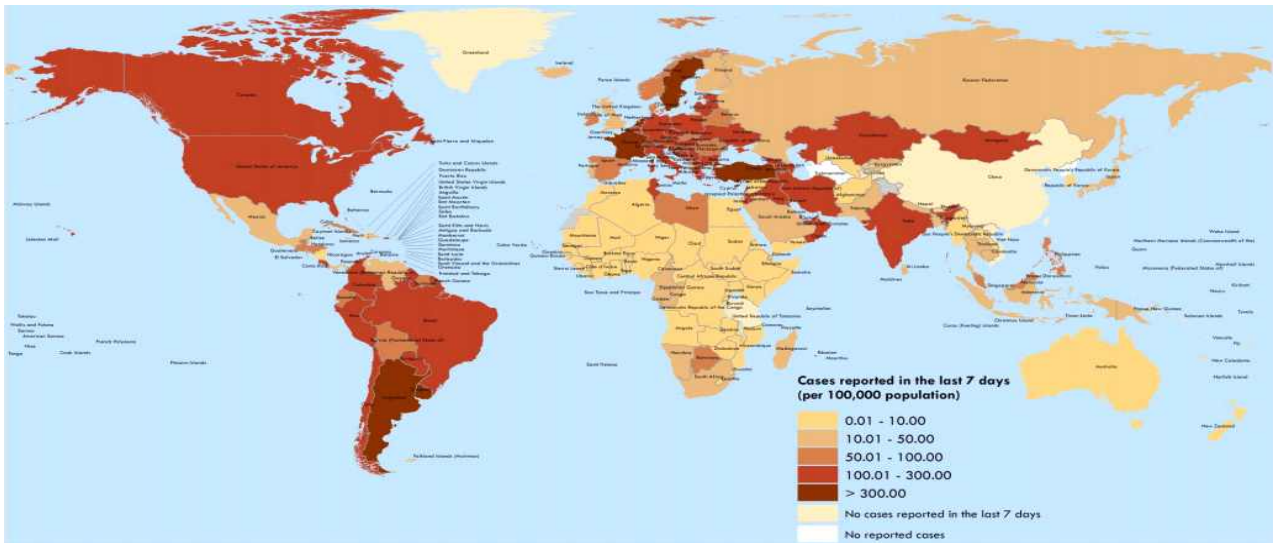
● 국외 발생 현황

- 4. 30. 09시 까지 보고된 국외 총 확진자수는 **149,094,291명**으로 전일대비 **0.60% 증가**함
- 이 중 **3,142,191명** 사망하여 치명률은 **2.11%**로 확인됨

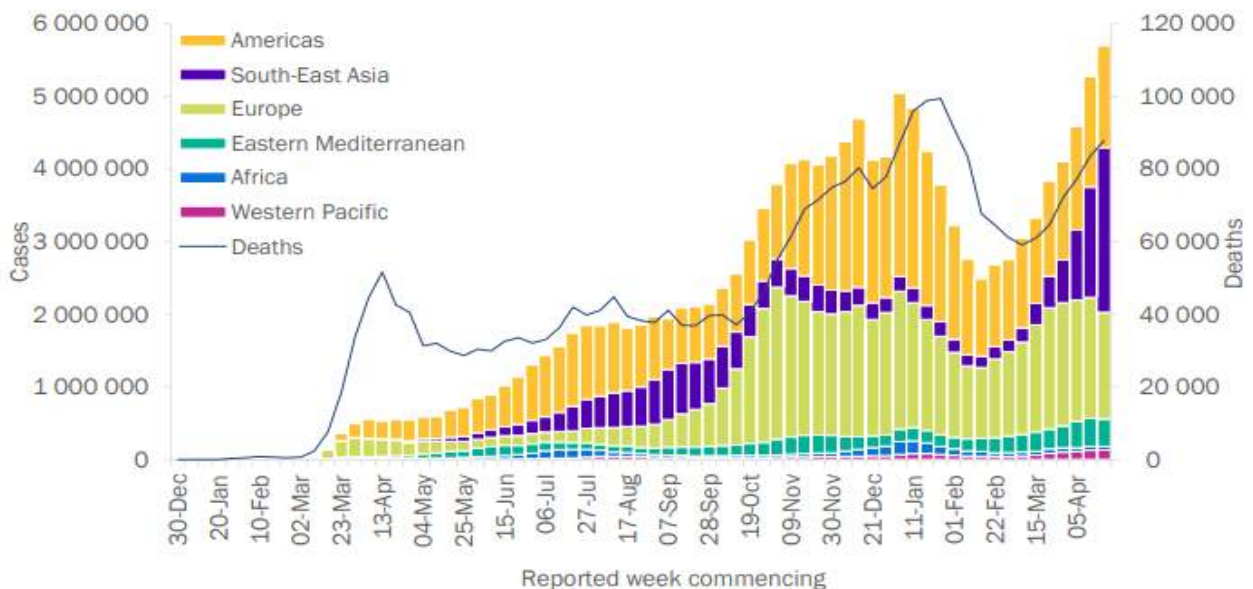
국외 코로나19 치명률 현황 (2021. 4. 30. 9시 최신기준) (출처) 질병관리청

국가 및 지역	확진자수(%)		사망자수(%)		치명률(%)	증가율(%) *전일 대비
아시아	25,099,824	16.83%	329,152	10.48%	1.31%	1.73%
중동	8,725,056	5.85%	163,675	5.21%	1.88%	0.50%
아메리카	61,418,374	41.19%	1,496,742	47.63%	2.44%	0.34%
유럽	50,002,067	33.54%	1,062,211	33.80%	2.12%	0.41%
오세아니아	43,141	0.03%	1045	0.03%	2.42%	0.26%
아프리카	3,193,085	2.14%	82,083	2.61%	2.57%	0.17%
기타*(섬, 영토 등)	612,744	0.41%	7,283	0.23%	1.19%	0.26%
전세계	149,094,291	100.00%	3,142,191	100.00%	2.11%	0.60%

* 치명률=사망자수/확진자수*100, *기타 영토는 WHO situation report 기준, *증가율=(당일확진자-전일확진자)/전일확진자*100
 ※ 통계방식 변경(9.23.부터 적용): WHO Dashboard 통계자료 사용. 단, 한국은 보도참고자료, 중국은 중국위생건강위원회 자료 적용

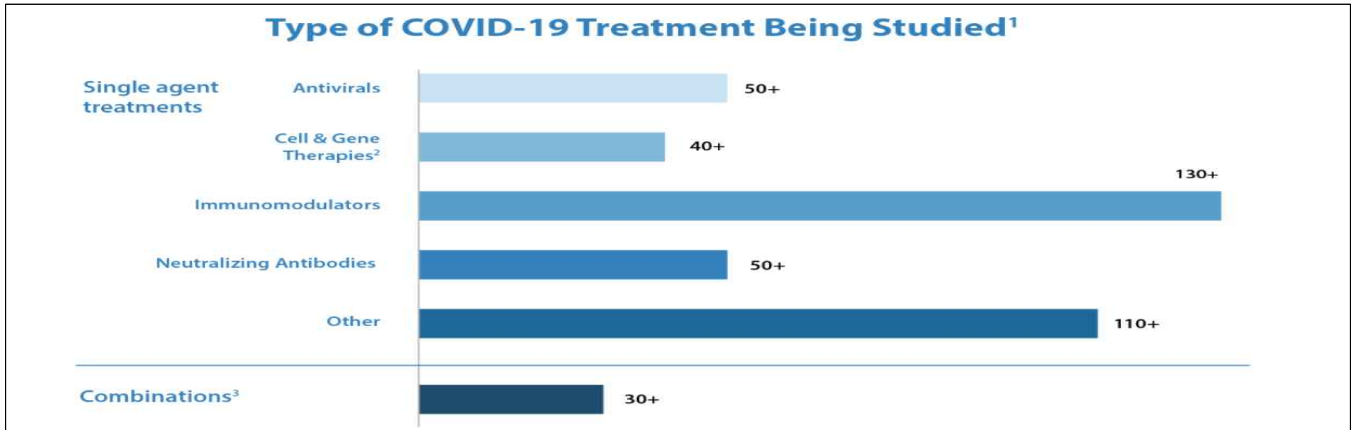


국가별 지난 7일간 확진자 발생현황 (2021. 4. 25. 기준) (출처) WHO Situation Report



코로나19 주별 발생 현황 (2021. 4. 25. 기준) (출처) WHO Situation Report

- (미국) **약품개발 프로그램**은 약 600건 이상, **임상시험 중인 약품**은 약 440개 이상, **Emergency Use 승인** 치료제는 10개, **정식 승인** 치료제는 Remdesivir 1개임('21.4.12기준, FDA)
- (타입별) 연구 중인 치료제는 면역과 관련된 약품이 가장 많았으며, 그 외에도 항바이러스제, 세포 및 유전자 치료제, 항체치료제 등이 있음



FDA, Coronavirus Treatment Acceleration Program (CTAP), Type of COVID-19 Treatment Being Studied

■ 코로나19 치료제 종류

- 현재 개발 중인 코로나19 치료제는 바이러스 증식을 막는 항바이러스제와 항체치료제, 중증환자에게 발생하는 사이토카인 폭풍(cytokine storm), 급성호흡곤란 증후군(ARDS)등을 개선하는 약제 등으로 나뉨
- 기존 약물 재창출을 통한 치료제 개발 및 새로운 약제 개발도 함께 이루어짐

구분	제품명	업체명	국가별 동향	대상 질환
항 바이러스제	Remdesivir	Gilead Sciences	(미국, 일본) 사용 중	에볼라
	Favipiravir (Avigan)	후지필름 화학	(중국) 임상 시험 중 (일본) 인플루엔자 치료제 승인	신종·재유행 인플루엔자 감염증
항체치료제	REGEN-COV	리제네론	(영국) 임상 3상	코로나19
	밤라니비맵	릴리	(유럽) 단독 또는 병용 (캐나다, 파나마, 쿠웨이트, UAE, 이스라엘, 르완다, 모로코) 단독	코로나19
단백분해효소저해제	나파모스타트	니치이코 등	(일본) 도쿄대 부속병원 등에서 병용요법 임상연구 중	급성 췌장염 등
	카모스타트	오노약품공업 등	(일본) 사용 중	급성 췌장염 등
스테로이드제	덱사메타손	니치이코 등	(일본) 승인은 되지 않았지만 후생노동성 진료 가이드에 표준 치료방법으로 게재	중증 감염증 등
항 HIV제	Nelfinavir	화이자	임상계획 중	HIV 감염증
구충제	이버멕틴	MSD	(미국) 임의복용 주의 당부	장관 분선충증 등
중화항체치료제	CT-P59 (렉키로나주)	셀트리온	(유럽) 정식품목 허가 전 사용	코로나19
만성 췌장염 및 역류성 식도염 치료제	DWJ1248 (호이스타정)	대웅제약	(한국) 임상 3상(경증)	코로나19
올인원(All-in-one) 치료제	DWRX2003	대웅제약	(한국) 임상 2·3상	코로나19
혈장치료제	GC5131	녹십자	(한국) 임상 2상	혈장치료

■ 항바이러스제

○ Remdesivir

- (WHO) 코로나19 환자에게 항바이러스제로서 렘데시비르는 효과가 없다고 발표

허가사항	효능효과	국내 현황	사용국가
3상 임상 조건부 허가('20. 6. 3) *점적약, 흡입약 개발 임상 1상 돌입 : 경증환자, 외래처방 가능	호흡기 상피 세포에서 RNA-의존성 RNA 중합효소를 억제하여 코로나바이러스의 복제 억제함 광범위한 바이러스성 질환 치료에 효과 - 환자의 입원기간 감소 - 환자의 사망률 감소	안전성 논란에도 불구하고 국내 식약처에서는 미국 NIAID가 신뢰도 높은 연구 방법을 사용하였다고 판단하여 중증환자를 대상으로 계속 사용 유지 서울대병원에서 렘데시비르, 바리시티닙, 덱사메타손의 임상 2상 진행 중	- 미국 FDA('20.5.1) 코로나19 중증환자 허가 *연구발표(NIAID) 회복 31%단축, 사망률 11.6%→8.0% 감소 - 일본 후생노동성('20.5.7) FDA사용허가 받은 제품에 대한 특례 승인(베클루리) - 유럽 EU EMA('20.6.25) 독일 함부르크와 미국의 연구를 바탕으로 승인 *조건: 폐렴증상이 있는 12세 이상 환자 중 산소 보충이 필요한 경우 - 호주 식약처 TGA('20.7.10) 증상이 심각한 성인 및 청소년 사용

○ Favipiravir(Avigan)

허가사항	효능효과	사용국가
일본 3상 임상 허가('21. 4. 21) * 아비간정 200mg	체내에서 화합물로 변해 세포에 들어가면 바이러스에 돌연변이를 일으켜 증식을 차단 *동물실험에서 최기형성이 확인되어 임신부 혹은 임신가능성이 있는 사람에게는 사용할 수 없음	- 일본 후생노동성 무증상 또는 경증 환자에게 조건부 승인('20. 2. 25) - 중국 정부 코로나19 환자에 대한 아비간의 제네릭 의약품 임상시험 승인('20. 2. 26) - 러시아 아비간 기반 개발된 아비파비르(Avifavir) 공식 승인('20. 6. 1) - 인도 시플렌자(Ciplenza) 판매 긴급 승인('20. 7. 24)

○ Nelfinavir

허가사항	효능효과	사용국가
HIV-1 protease 저해제로 코로나19 치료에 유효성이 있을 수 있다는 논문보고와 그 기전만 있고 아직 사용 허가된 국가 없음	HIV-1 protease 저해제 SARS-CoV-2의 복제를 단백질 분해효소를 억제함으로써 부분적으로 억제, SARS-CoV가 유발하는 세포 용해 효과를 억제	효과논란으로 현재까지 사용 국가 없음

■ 항체치료제

○ 렉키로나주

- 기존 약물 재창출을 통한 치료제 개발 및 새로운 약제 개발도 함께 이루어짐

허가사항	효능효과	국내 현황	사용국가
3상 임상 조건부 허가 ('21. 2. 5) *용법용량 40mg/kg를 90분(±15분간 정맥 단회 점적주입	PCR 검사 등을 통해 코로나바이러스감염증-19가 확진된 성인 환자 대상자(고위험군 경증) 1) 60세 이상이거나 2) 가자질환(심혈관계 질환, 만성호흡기계 질환, 당뇨병, 고혈압 중 하나 이상)을 가진 경증 환자 추가 조건 1) 산소치료가 필요하지 않은 경증(실내 공기에서 SPO2 94% 초과 or 보조적 산소공급 불필요) and 2) 투여 전 7일 이내 증상 발현 목적: 중등증 환자의 임상 증상 개선	한국에서 누적 투여자수 1,967명(2.27-4.22) : 지속적인 증가 추세 해외 항체 치료제에 비해 효과가 떨어진다는 지적 세계 3번째 항체 치료제 이나 항체 치료제가 보이는 임상적 개선효과 때문에 충분한 효능을 발휘할 것 (KCDC)	- 유럽(EMA) 약물사용자문위원회(CHMP) 정식 품목허가 전 사용 권고('21. 3. 27) 20년 10만 명 분 생산 이후 연간 150~300만 명 추가 생산 예정

○ REGEN-COV (Casirivimab and Imdevimab)

- 항체 복합체로 영국, 브라질 및 남아프리카 변종을 포함해 5가지 주요 변종에 대한 효능 유지 & 다양한 용량에서 모두 효과적으로 확인

허가사항	효능효과	현황	사용국가
<p>FDA 긴급사용승인 획득 -성인, 소아 환자 중 경증 인 경우 (‘21.2.9) 감염자의 가족을 대상으로 코로나19 예방 임상 3상 진행 * 1200mg or 2400mg 용량으로 정맥 투여</p>	<p>단일클론항체로 바이러스가 사람 세포에 부착하고 침입하는 경로를 막아 바이러스를 중화시킴, 코로나19로 인한 입원률 감소와 체내 바이러스량 감소 효과 : 경증에서 중등도에 이르는 코로나19 환자 가운데 성인과 12세 이상 소아에 투여 가능</p>	<p>코로나19의 예방 목적으로 사용될 수 있도록 FDA의 긴급사용승인 검토 * 정맥주사제로 승인되어 있지만 이번 3상 임상 연구에서 피하주사제형이 사용</p>	<p>- 영국의 입원 환자 대상의 임상 3상 진행 - EU EMA 코로나19 성인/소아 환자 중 약한 증상인 경우 사용 긴급 승인 - 미국 경증의 코로나19 증상을 치료할 때 사용할 수 있도록 EUA에서 사용 긴급 승인</p>

○ 밤라니비맵(Bamlanivimab, LY-CoV555)

허가사항	효능효과	현황	사용국가
<p>경증 코로나19 치료제로 FDA의 (긴급사용) EUA 최초 승인 (‘20. 11. 11) * 증상 발현 후 10일 이내 투여 필요</p>	<p>경증 코로나19 치료제 대상자 : 40kg 이상 만 12세 이상 경증 코로나19 환자 중등도로 진행되거나 입원할 위험이 높은 환자</p>	<p>미국 정부가 고위험 환자를 위해 30만회 투여 분량의 밤라니비맵을 확보할 예정 병용요법, 단독요법을 긴급 사용을 승인(‘21. 2)</p>	<p>- 유럽(EMA) 일라이 릴리의 코로나19 항체 치료제 단독 요법 및 병용요법의 사용 권고(‘21. 3. 6) - 단독요법은 캐나다, 파나마, 쿠웨이트, UAE, 이스라엘, 르완다, 모로코 등 여러 국가에서도 긴급 사용이 허가된 상태</p>

■ 중증환자 치료제

일반명	판매명	회사명	작용기전	대상 질환
토실리주맙	악템라	추가이제약/ 로슈	행L-6R항체	류마티스 관절염 등
사릴루맙	케브자라	사노피/ 리제네론	행L-6R항체	류마티스 관절염
토파시티닙	젤잔즈	화이자	JAK 저해제	류마티스 관절염 등
바리시티닙	올루미엔트	엘리 릴리 앤 컴퍼니	JAK 저해제	류마티스 관절염
룩소리티닙	자카비	노바티스	JAK 저해제	골수 섬유증 등
라블리주맙	울토 미리스	알렉시온	항보체(C5) 항체	발작성 야간 헤모글로빈뇨증
이부달라스트	(케타스)	메디치노바	PDE 저해제	다발성 경화증 등
이카티반트	피라지르	다케다약품공업	브라디키닌B2 수용체 길항제	유전성 혈관성 부종
아프레밀라스트	오테즐라	암젠	PED4 저해제	건선

○ 면역반응 통제물질: Tocilizumab(악템라)

허가사항	효능효과	사용국가
미국, 캐나다 임상 3상 시험 실시 중 일본에서 중증환자 대상 임상 3상 시행 중 (약물재창출)	인터루킨-6(IL-6)의 활성을 억제하여 중증코로나19환자에서 발생하는 심각한 염증 반응을 감소 *류마티스 관절염약으로 안전성은 보장되나 세계적으로 효과 입증에 대한 부분은 논란 [주요효과] 코로나19 중증환자의 사망 위험을 30% 줄임 코로나19 환자의 기관내삽관 또는 사망 예방 효과 (렘데시비르와의 병용요법의 항바이러스제와의 병용 가능성 모색)	- 사용효과가 논란인 것에 비해 가격이 덱사메타손보다 약 100배 비싸 사용이 어려움

- 면역반응 통제물질 중 Baricitinib는 Remdesivir와의 혼합사용이 FDA에서 긴급 승인

○ 단백질분해 효소 저해제: 나파모스타트(나파모스타트·카모스타트 병행)

허가사항	효능효과	사용국가
경증 및 중등증 환자 대상 임상2/3상 예방효과에 대해 3상 진행 중 종근당 나파모스타트(약물재창출)	한국파스티르연구소 결과 TMPRSS2억제제 4개(카모스타트, 나파모스타트, 아프로티닌, 브롬헥신)와 3개의 RdRP억제제(렘데시비르, EIDD-1931)의 변이 바이러스 치료 효과 분석 TMPRSS2억제제는 베톨세포와 폐 세포 모두에서 바이러스 복제를 억제(변이 바이러스 포함), RdRP 억제제 3개도 변이바이러스 복제 억제 효과 확인	- 일본 사용 중이며 나파모스타트, 카모스타트 병용 요법 임상연구 중

○ 단백질분해 효소 저해제: 카모스타트 호이스타정

허가사항	효능효과	국내 현황	사용국가
임상 2/3상, 다국가 3상 중(약물재창출) *현재 허가국가사용 검토 중 주성분: 카모스타트	바이러스의 세포 진입에 필요한 프로테아제(TMPRSS2)의 활성을 억제해 인체 내에서 바이러스의 증식을 방해하는 역할(변이 바이러스 대응 가능) 경증 및 중등증 코로나19 환자에서 임상 증상 개선(염증 악화 개선) 회복시간이 40%빨라짐 주요 증상이 없어진 대상자가 위약군 대비 2배	각 병원에서 허가초과 사용이 신청된 상태임 경증 환자가 병원에 갈 필요 없이 복용만으로 자가 치료가 가능해 질 것	- 한국 사용 예정(허가초과사용) - 유럽 등 다국가 접촉 중

○ 췌장염 치료제: 나파벨탄(종근당)

허가사항	효능효과	사용국가
종근당 나파벨탄 21년 2월 중순 임상 2상 완료	종근당이 코로나19 치료제 효과 확인 중증 고위험군 환자를 대상으로 코로나19 치료제로 개발	-일본 도쿄대 병용요법 임상연구 중

■ 기타 치료제

○ 스테로이드제(WHO 권고)

- 덱사메타손, 하이드로코르티손, 메틸프레드니솔론, 프리드니손 등 코르티코스테로이드 4가지

코르티코스테로이드			
권고요법	대안요법		
덱사메타손 6mg 경구/정맥 7~10일 동안 매일	하이드로코르티손 50mg 정맥 7~10일 동안 8시간마다	메틸프레드니솔론 10mg 정맥 7~10일 동안 6시간 마다	프리드니손 6mg 경구 7~10일 동안 매일

- 효과: 코로나19 중증환자의 예후 개선, 사망률 감소
- CoDEX: 덱사메타손 효능 연구 임상 3상 연구 진행 중(ARDS 대상자)

○ 올인원(All-in-one): 대응계약

허가사항	효능효과	사용국가
인도네시아, 호주 임상 1상/ 경증~중 등증 환자 임상 2상 확보 중등증 이상 환자 대상 임상 2상 계획 중	코로나19 치료제 정부 구축지원 대상 1년간 약 19.5억원을 지원받아 대량생산화 예정	-한국(예정)

● 생활 속 거리 두기 실천지침 : 건강한 생활 습관

생활 속 거리 두기 실천지침: 건강한 생활 습관

1 규칙적인 운동으로 건강한 생활 습관을 가져옵니다.

- 규칙적인 신체활동은 건강증진과 체력향상 외에도 여러 질환의 예방과 관리를 도와줍니다.
 - 깨어있지만 움직이지 않고 앉거나 기대거나 누워서 보내는 여가 시간(컴퓨터, 스마트폰 사용, 텔레비전 시청 등)을 하루 2시간 이내로 줄이고 가능한 한 30분마다 몸을 움직이는 것이 좋습니다. 일상생활에서 가능하면 활동을 늘리는 것이 좋습니다.
- 감염병이 유행할 때도 신체활동과 운동을 통해 건강 체중을 유지하는 것이 좋습니다. 스트레칭, 간단한 체조, 근력운동 등에 대한 동영상 보는 등 집에서 운동하는 것을 권장합니다.
- 신체 활동 강도를 높이면 침방울이 많이 될 수 있기 때문에 야외공간이나 환기가 잘 되는 실내에서 활동하며, 실내공간은 자주 환기를 합니다.
- 날씨가 추운 경우에는 야외활동을 자제합니다. 실내에서는 적정온도(18~20℃)를 유지하고 건조해지지 않도록 주의합니다. 외출하는 경우에는 장갑, 모자, 목도리, 마스크 등을 착용하고 따뜻한 옷을 입어 적정 체온을 유지합니다.
- 어르신이나 질환으로 신체활동을 수행하기 어려울 때는 체력, 신체조건 등 각자의 상황에 맞게 가능한 만큼 신체활동을 하도록 노력합니다.
 - 갑작스런 신체활동 및 운동은 무리하게 장시간 하지 않도록 합니다.

2 정기적으로 건강관리를 실천합니다.

- 수면, 식사, 휴식, 운동 등 규칙적인 생활을 합니다.
- 고혈압, 당뇨, 심뇌혈관 질환 등 지속적인 건강관리와 약물 복용이 필요한 경우에는, 처방대로 약물을 복용하고 담당 의사에게 지속적으로 진료를 받으세요.
- 응급상황의 증상을 미리 알아두고 응급상황 또는 코로나19 증상이 있는 경우 등 꼭 필요한 경우에는 반드시 의료기관에 연락 및 방문이 필요합니다.
- 적정 시기에 예방접종, 정기 검진 등 주기적인 건강관리를 하면, 질병을 예방할 수 있습니다.

3 균형 있는 영양 섭취를 합니다.

- 평소에 바람직한 식생활을 실천하여 영양 상태를 잘 유지하면, 면역력을 증강시켜 질병에 대한 저항력을 키우고 건강을 유지할 수 있습니다. 과일, 채소 및 단백질 식품을 섭취하면 면역력을 강화하고 체력을 유지하는 데 도움이 됩니다.
- 다양한 식품을 건강한 조리법으로 골고루 섭취하고, 물을 충분히 마십니다.
- 아침밥을 꼭 먹는 것이 좋으며, 덜 짜게, 덜 달게, 덜 기름지게 먹습니다.

4 감염병 스트레스 정신건강 대처법은 다음과 같습니다.

- 누구나 감염병에 대한 스트레스를 느낄 수 있습니다. 가족, 친구, 동료와 소통하며 힘든 감정을 나누는 것만으로도 도움이 됩니다.
- 힘든 감정은 누구나 경험 할 수 있는 정상적인 반응이지만, 과도한 경우에는 전문가의 도움(일반인 및 격리자: 정신건강복지센터 ☎ 1577-0199), 확진자 및 가족: 국가트라우마센터 ☎ 02-2204-0001~2)을 받을 수 있습니다.
- 공신력 있는 정보를 이용하세요. 잘못된 정보는 스트레스를 가중시키고 올바른 판단을 방해합니다. 또한, 중독성이 있는 게임, SNS, 동영상 등은 시간을 조절하여 이용합니다.
- 잠자기 전에는 전자기기 사용을 줄이고 수면 시간을 충분히 갖습니다.

출처: 질병관리청

아나필락시스 대처방안

아나필락시스란?

- 생명을 위협할 수 있는 중대한 알레르기 반응
- 신속하게 조치되지 않으면 생명을 위태롭게 할 수 있음
- 주로 백신투여 후 **15분 이내**에 발생
- 심각한 알레르기 반응 경향이 있는 경우 **30분 이후에도 발생가능**

증상 및 징후

피부-점막 입술, 구강부종, 두드러기, 가려움, 발적, 목조임, 목숨	호흡기 숨참, 기침, 호흡곤란, 쌉새거림
심혈관 어지러움, 식은땀, 맥박이 약함, 눈앞이 캄캄, *혈압저하	위장 구역질, 설사, 복통, 구토

*영아 및 소아) 수축기 혈압 30% 이상 감소 (성인) 수축기 혈압 90mmHg 미만, 또는 수축기 혈압 기저치의 30% 이상 감소

- 다음 **세 가지 증상**이 모두 있을 때 의심할 수 있음
 - 증상의 갑작스런 발병 및 급속한 진행
 - 기도 약/또는 호흡/또는 순환기 문제
 - 피부 또는 점막 변화

아나필락시스 발생 시 행동요령

- 1) 편평한 곳에 눕히고 다리 올리기
- 2) 119 연락하고 주변에 도움 요청
- 3) 응급실로 신속하게 이송



• **인지장애와 소통장애**가 있는 환자는 증상이 나타나도 인식이 어려우므로 **면밀히 관찰해야 함**

예방접종을 받으면 좋은 점은 무엇인가요?

① 백신 접종 ② 예방접종 ③ 예방접종 후 ④ 예방접종 후 ⑤ 예방접종 후	① 백신 접종 ② 예방접종 ③ 예방접종 후 ④ 예방접종 후 ⑤ 예방접종 후	① 백신 접종 ② 예방접종 ③ 예방접종 후 ④ 예방접종 후 ⑤ 예방접종 후
치료보다 예방접종이 우선	합병증 발생 예방	집단면역으로 안전한 지역사회 형성

안전한 예방접종을 위한 주의사항

30 MIN 접종 후 30분 머물기	3일 음주 X	3일 지나친 운동 X
-------------------------------	-------------------	-----------------------

- **접종 후**
 - 30분간 접종기관에 머물면서 급성 이상반응 발생을 관찰합니다.
 - 3시간 이상 주의 깊게 관찰합니다.
 - 3일간은 특별한 관심을 가지고 관찰합니다.
- 접종부위는 청결하게 유지합니다.
- 평소와 다른 증상이 나타나면 의사의 진료를 받습니다. 특히, **아나필락시스 증상**을 잘 관찰합니다.
- 어르신인 경우 되도록 다른 사람과 함께 있도록 하여 증상 발생 시 도움을 받을 수 있도록 합니다.

★ 1차 코로나19 예방접종 후 아나필락시스와 같은 심한 알레르기 반응이 난 경우 **절대 2차 예방접종을 받아서는 안됩니다.**

예방접종 후 이상반응 관리

감시체계	신속대응	피해보상
• 신고 • 모니터링	• 역학조사 • 피해조사 및 평가	• 심의

Q. 이상반응 모니터링은 어떻게 하나요?

예방접종 후 7일까지 모니터링
3일 후 문자로 URL 발송
질문에 답변 : 접종 받은 자 인적사항, 접종 백신명, 접종일시 및 접종기관명, 예방 접종 후 이상반응 발생일시-종류-진행 상황 등

Q. 이상반응이 나타나면 어떻게 해야 하나요?

예방접종도우미 누리집 (<https://nip.kdca.go.kr>)을 통해 대응방법을 안내받을 수 있음

Q. 예방접종피해 국가보상정보를 알려주실 수 있나요?

- ▶ **절차는?**
보상신청 서류를 첨부하여 관할 보건소에 제출 → 심의 → 보상 여부 결정 → 관할 보건소에서 통보
 - ▶ **종류는?**
진료비, 정액간병비, 장애일시보상금, 사망일시보상금, 장제비
 - ▶ **언제까지?** 5년 이내
- ※ 1차 접종 후 이상반응으로 피해보상 받아도 2차 접종 후 재보상이 가능함

예방접종도우미 누리집에서 확인해보세요!

누리집 (<https://nip.kdca.go.kr>)

- ▶ 안전한 예방접종
- ▶ 이상반응 신고제도 안내
- ▶ 이상반응 신고하기
- ▶ 질병관리청 콜센터 1339

예방접종 후 발생 가능한 이상반응

다음은, 10명 중 1명 이상 발생하는 흔한 반응과 의료기관 방문기준입니다. 만약, **방문기준에 해당할 경우** 코로나19 예방접종력을 설명하고 **반드시 의사의 진료**를 받으시기 바랍니다.

이상증상	대처요령	의료기관 방문기준
접종부위 부기, 발적	주사부위 냉찜질	직경 10cm 미만 부기 & 움직이기 불편함 직경 10cm 이상 부기 혹은 피부 검게 변색 1~2일 통증감소를 위해 약을 먹어야 함 3일 이상 통증 지속 혹은 약으로 통증조절 안됨
접종부위 통증	진통제	38.9°C 이하 39°C 이상
발열	수분섭취, 휴식, 해열제	하루 (24시간) 1~2회 발생 하루 (24시간) 3회 이상 발생
구토, 메스꺼움	휴식	일상생활에 방해가 되지 않는 정도라면 경과 관찰 일상생활이 방해 받을 정도의 통증 혹은 진통제를 24시간 이상 반복적으로 복용할 정도의 통증 지속 시 의료기관 방문 요함
두통, 관절통, 근육통	진통제	출혈이 지속되는 경우 의료기관 방문 요함
접종부위 출혈	밴드적용, 거즈 압박 & 심장보다 높게 유지	백신에 들어있는 성분에 의해 알레르기 반응이 나타날 수 있음 증상이 호전되지 않거나 더 진행되는 경우 반드시 의료기관 방문 요함
알레르기 반응	의료기관 방문	접종 당일 심한 피로감이 있을 수 있음 1~2일 이상 지속되면 의료기관 방문 요함
피로감	휴식	

출처: 질병관리청, 식품의약품안전처, 대한원시알레르기학회, 서울특별시 이도구치서 교육정보센터, WHO, CDC

I·SEOUL·U
다들 나랑 같아

서울특별시

코로나19 예방접종

이상반응

이렇게 대처하세요!