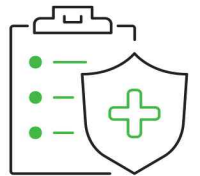
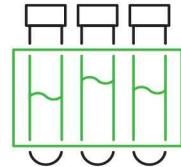
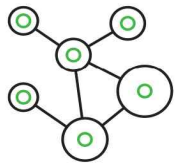
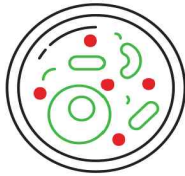


서울시 코로나19 대응 주간소식

THE WEEKLY NEWS REVIEW

2021. 3. 5. 금요일



1. 코로나19 발생 현황

신종 코로나바이러스감염증-19 상황판

구분	확진환자 현황				자가격리자 현황		
	확진자	격리 중	격리해제	사망자	계	감시 중	감시해제
서울시	28,820 +129	2,883 -1	25,546 +127	391 +3	398,826 +1,273	14,090 -113	384,736 +1,386
전 국	91,638 +398	7,451 -8	82,560 +398	1,627 +8	-	-	-
전세계	115,598,160	47,646,588	65,382,314	2,569,258	-	-	-

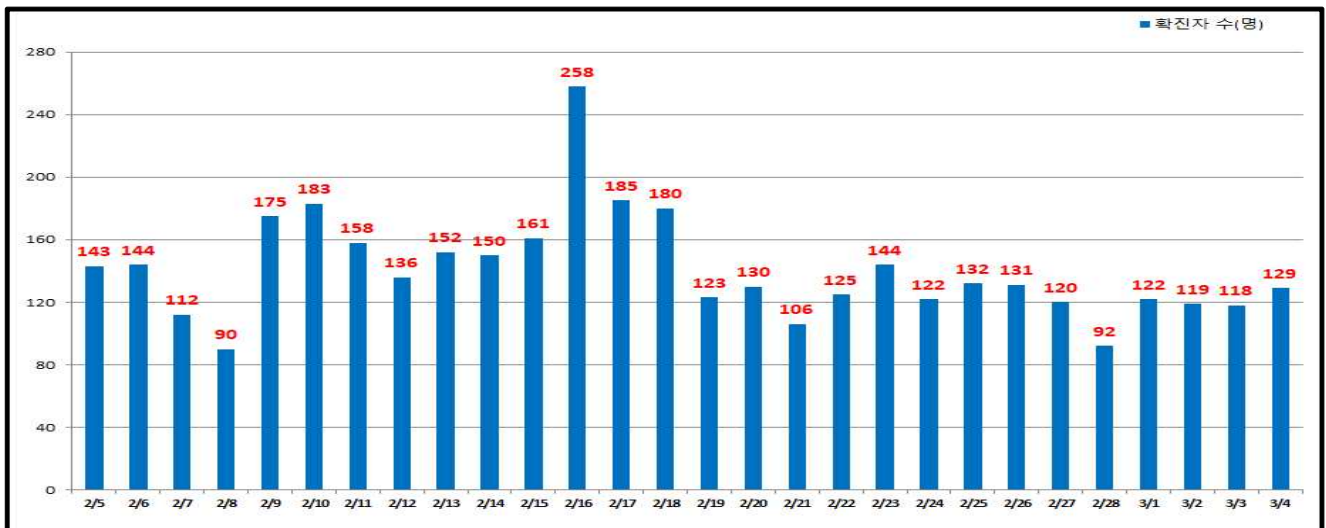
- 1) 서울시의 경우, '서울시 코로나19 발생동향' '21. 3. 5. 0시 기준
- 2) 질병청 공식발표 28,820명 (3. 5. 0시 기준) *시스템 미반영 된 퇴원자 포함으로 추후 조정 예정
- 3) 전 세계의 경우, '2019-nCoV Global Cases (by Johns Hopkins CSSE)' '21. 3. 5. 14시 기준

서울시 현황

- 서울시 신규 확진환자 129명, 누적 확진환자는 총 28,820명
 - 입원(격리)환자 2,883명, 격리해제 25,546명 / 질병관리청 공식발표 확진환자 수는 28,820명 (3.5. 0시 기준)
 - 우리나라 사망자는 총 1,627으로 치명률은 1.77%이며, 서울시 사망자는 385명, 치명률은 1.36%으로 전국대비 낮게 나타남
- 주요 발생원인별 현황 (2021. 3. 5. 0시 기준)

소 계	해외 유입	용산구 소재 병원 관련	은평구 소재 사우나 관련	영등포구 소재 음식점 관련	노원구 소재 어린이집 관련 ('21.2월)	동대문구 소재 병원 관련 ('21.2월)	동대문구 소재 아동시설 관련	기타 집단 감염	기타 확진자 접촉	타시도 확진자 접촉	감염 경로 조사중
28,820 (+129)	936	218 (+3)	15 (+3)	34 (+2)	18 (+1)	11 (+1)	11 (+1)	10,357 (+13)	9,260 (+63)	1,266 (+7)	6,694 (+35)

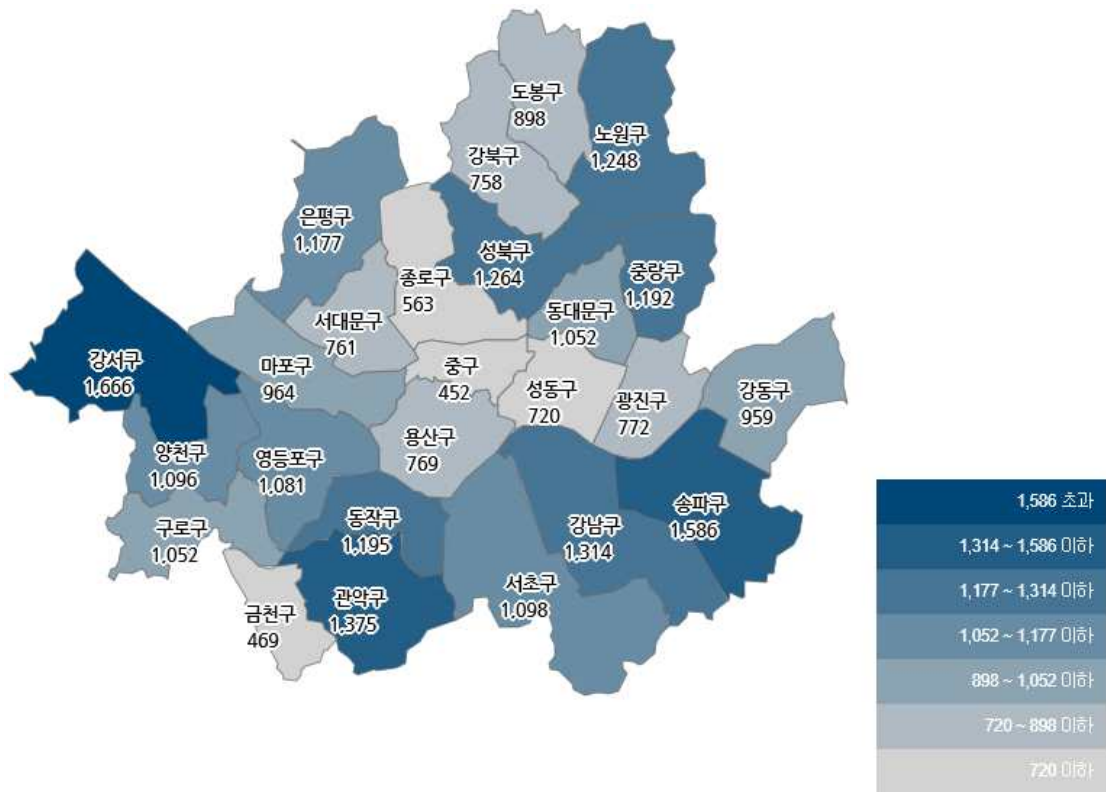
● 일일 확진환자 현황



● 서울시 자치구별 확진환자 발생 현황

- 서울시 전체 확진자는 총 28,820임(거주지 기준으로 강서 1,666 송파 1,586, 관악 1,375, 강남 1,314, 성북1,264, 노원 1,248, 동작 1,195, 중랑 1,192, 은평 1,177, 양천 1,096, 서초 1,098, 영등포 1,081, 구로 1,052, 동대문구 1,052, 마포 964, 강동 959, 도봉 898, 용산 769, 광진 772, 서대문 761, 강북 758, 성동 720, 종로 563, 금천 469, 중구 452, 기타 3,339(타시도 이관 등))

구 분	합계	종로구	중구	용산구	성동구	광진구	동대문	중랑구	성북구	강북구	도봉구	노원구	은평구	서대문	마포구	양천구	강서구	구로구	금천구	영등포	동작구	관악구	서초구	강남구	송파구	강동구	기타
전일누계	28,691	562	450	768	717	763	1,048	1,179	1,260	750	892	1,237	1,167	759	962	1,096	1,664	1,052	468	1,074	1,189	1,371	1,096	1,306	1,580	951	3,330
3.4. 증가	129	1	2	1	3	9	4	13	4	8	6	11	10	2	2		2		1	7	6	4	2	8	6	8	9
합계	28,820	563	452	769	720	772	1,052	1,192	1,264	758	898	1,248	1,177	761	964	1,096	1,666	1,052	469	1,081	1,195	1,375	1,098	1,314	1,586	959	3,339

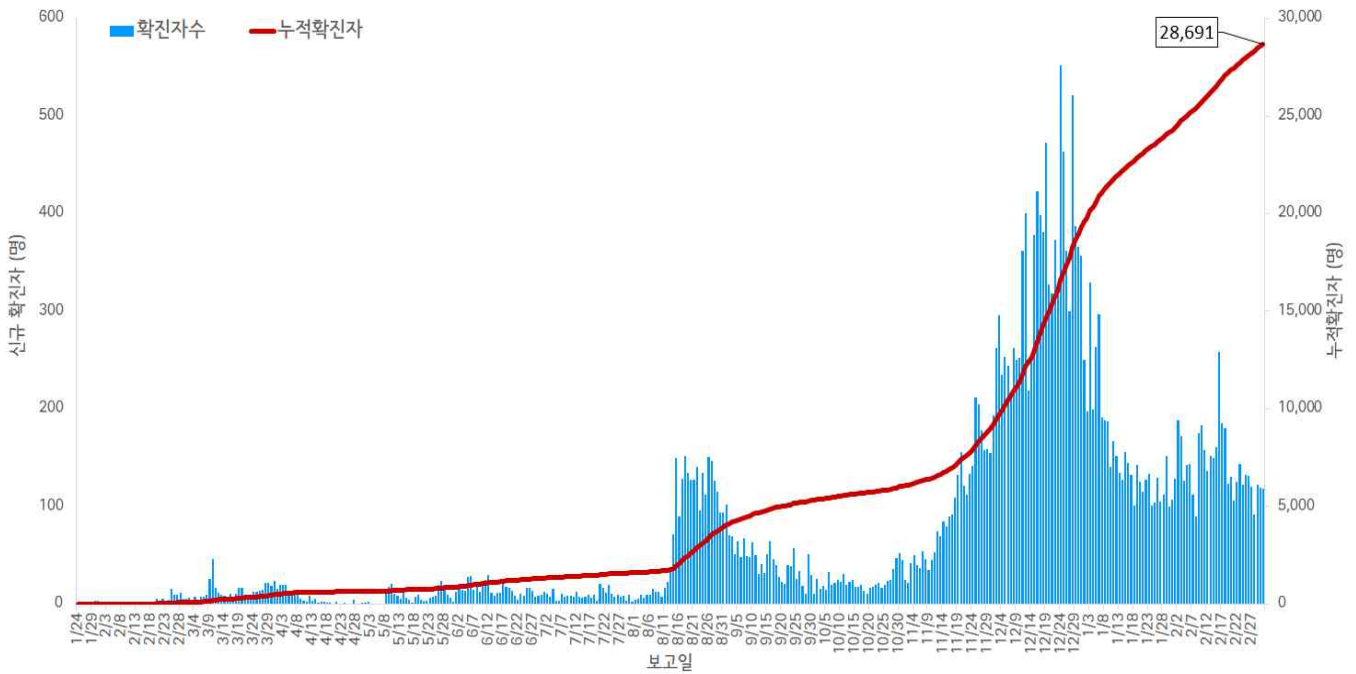


서울시 자치구별 확진자 총 누계 현황

● 서울시 코로나19 발생 현황 (2021. 3. 4. 0시 기준)

- 확진자 일별 발생 추이 및 누적 현황

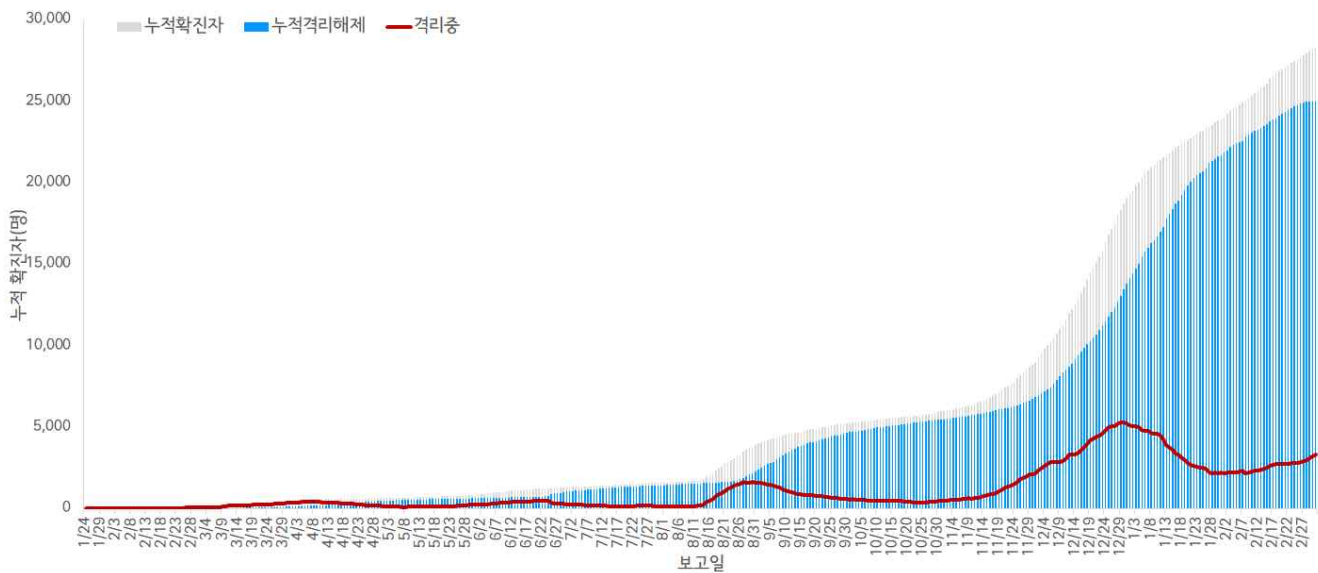
* 신규확진자 118명, 누적환자 총 28,691명



서울시 코로나19 신규 확진자 일별 발생추이 및 누적 현황(명, 보고일 기준)

- 확진자 격리 현황

* 격리해제 25,419명(88.5%), 사망 388명(1.4%), 격리 중 2,884명(10.1%)



서울시 코로나19 누적 격리중 · 격리해제자 현황(명, 보고일 기준)

● **서울시 코로나19 사망자 현황** (2021. 3. 4. 0시 기준)

- 서울시 코로나19 확진자 총 28,691명 중 사망 388명(1.4%)임
- 남성 58.5%(227명), 여성 41.5%(161명), 65세 이상 사망이 92.3%(358명)이고, 연령대별로 80세 이상 51.5%(200명), 70대 33.2%(129명) 순이며, 감염경로는 요양병원 및 시설 관련이 24.7%(96명)로 가장 많았고 ‘감염경로 조사중’ 사례는 35.1% (136명)임
- (사망소요일) 증상발생 후 확진까지 평균 3.5일(중앙값 2.0일) 소요, 증상발생 후 사망까지 평균 24.0일(중앙값 21.0일) 소요, 확진 후 사망까지 평균 21.2일(중앙값 18.0일) 소요됨

서울시 코로나19 사망자 일반적 특성표

(단위: 명)

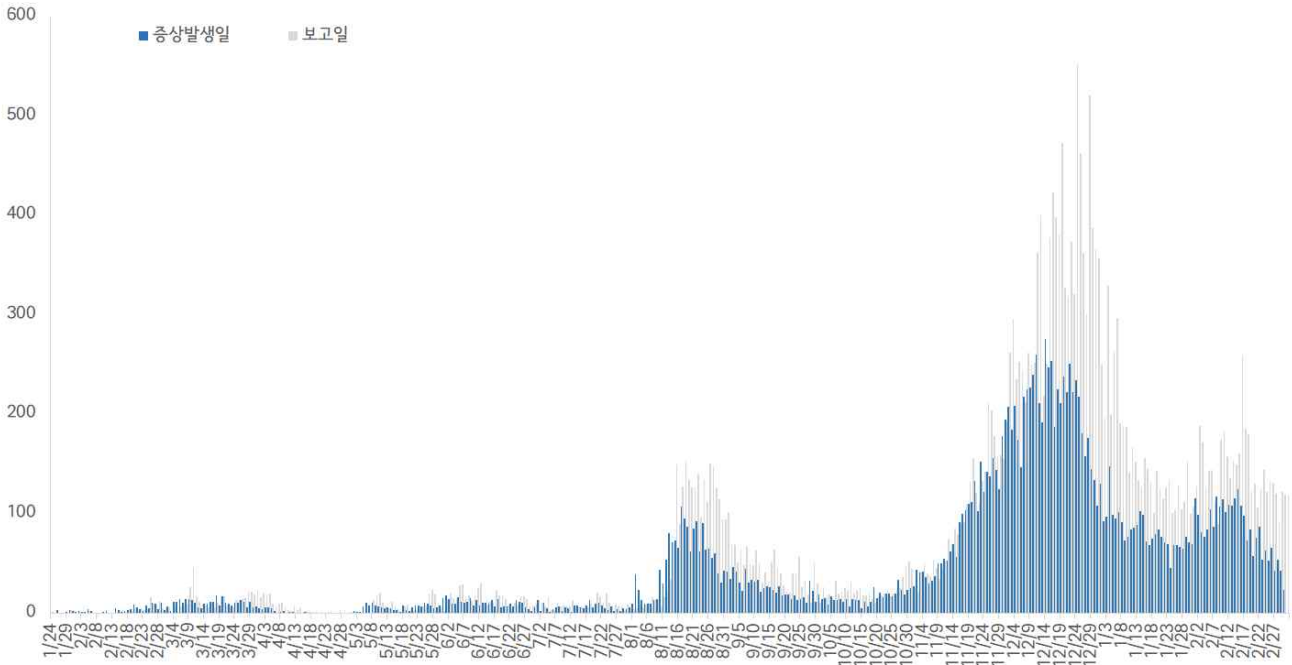
구 분		계		
총 계		388	100.0%	
성별	남	227	58.5%	
	여	161	41.5%	
연령*	40-49세	4	1.1%	
	50-59세	11	2.9%	
	60-69세	44	11.3%	
	70-79세	129	33.2%	
	≥ 80세	200	51.5%	
	< 65세	30	7.7%	
	≥ 65세	358	92.3%	
진단소요일**	증상-확진	평균±표준편차	3.5 ± 3.2	
		중위수 (범위)	2.0 (0-19)	
	증상-사망	평균±표준편차	24.0 ± 14.5	
		중위수 (범위)	21.0 (1-93)	
	확진-사망	평균±표준편차	21.2 ± 14.3	
		중위수 (범위)	18.0 (0-82)	
감염경로	집단발생 관련		179	46.1%
	요양병원 및 시설		96	24.7%
	의료기관		30	7.7%
	종교 관련		11	2.8%
	가족/지인모임		7	1.8%
	직장		11	2.8%
	교정시설		2	0.5%
	기타		22	5.7%
	확진자접촉		72	18.6%
	조사 중		136	35.1%
	해외유입		1	0.3%

※ 연령* 설정 시 사망당시 연령으로 산출

※ 진단소요일** 설정 시 사후에 확진된 24명은 제외하고 산출

- 증상발생일 및 보고일 기준 발생 추이

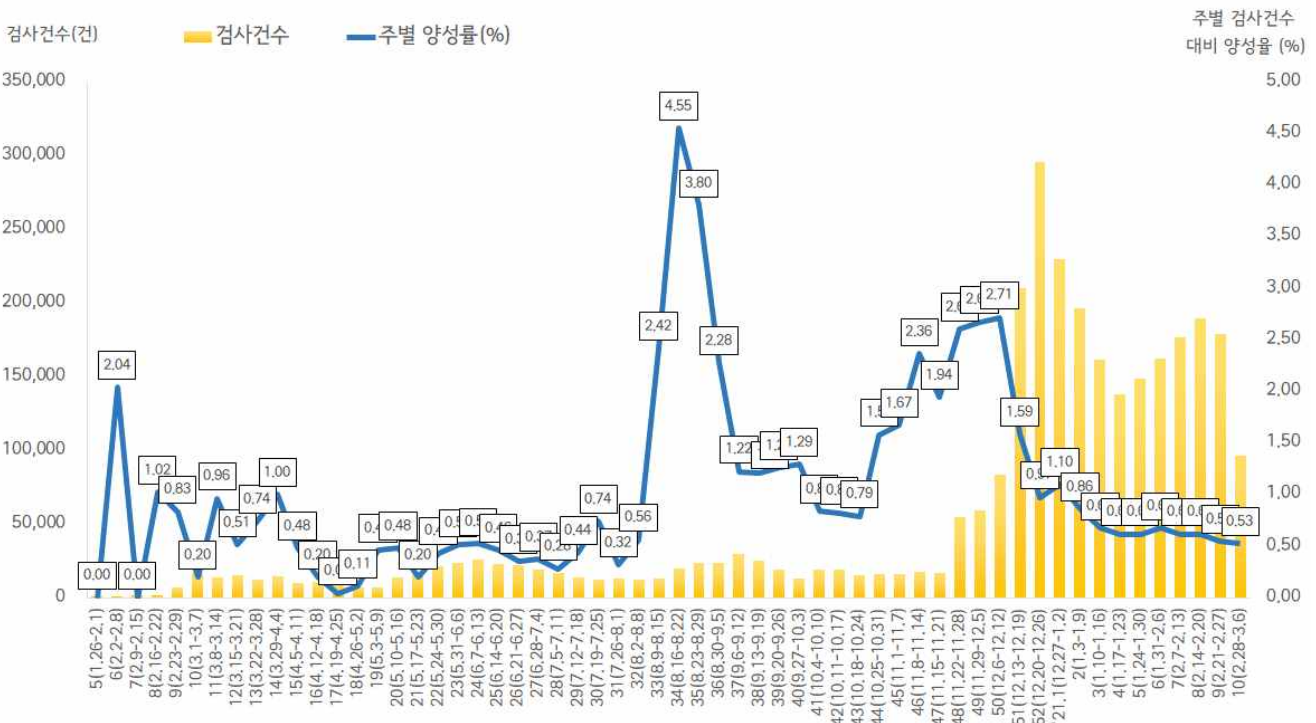
* 분석대상 증상발생일과 보고일이 모두 확인된 18,136명 (무증상 및 증상발생일 모름 등 10,555명 제외)



서울시 코로나19 확진자 일별 분포 현황

- 주별 검사건수 및 확진환자 양성률

* 총 검사건수 3,014,263건 (금주 95,922건) 중 28,691명 확진, 누적 검사 수 대비 총 양성률 0.95%



서울시 코로나19 확진자 주별 검사현황 및 양성률

● 인구학적 특성별 발생 현황 (2021. 3. 4. 0시 기준)

- (성별) 남성이 50.5%으로 여성보다 높음
- (연령별) 확진자의 평균 연령은 47.5세 (중위연령 50.0세, 범위 1-100세)로 20-50대가 59.8%이고, 10만명당 확진자수는 60대 423.81명, 70대 386.89명, 80세 이상 371.59명 순이며, 사망 388명(40대 4명, 50대 11명, 60대 45명, 70대 133명, 80세 이상 195명)임 - 치명률 1.4%(80세 이상 16.5%)

(단위: 명, %)

구분	확진자	10만명당 확진자수	장기입원자	퇴원자	퇴원자 평균 입원일 (일)	사망자	치명률	
계	28,691 (100.0)	295.15	1,293 (4.5)	25,419 (88.6)	15.0	388	1.4	
성별	남성	14,486 (50.5)	306.11	783 (5.4)	12,881 (88.9)	15.5	225	1.6
	여성	14,205 (49.5)	284.75	510 (3.6)	12,538 (88.3)	14.5	163	1.1
연령	0-9	993 (3.4)	153.66	22 (2.2)	874 (88.0)	13.8	0	0.0
	10-19	1,527 (5.3)	190.79	40 (2.6)	1,398 (91.6)	13.9	0	0.0
	20-29	3,791 (13.2)	258.68	220 (5.8)	3,412 (90.0)	15.4	0	0.0
	30-39	3,976 (13.9)	265.62	179 (4.5)	3,564 (89.6)	14.9	0	0.0
	40-49	4,004 (14.0)	258.72	161 (4.0)	3,654 (91.3)	14.9	4	0.1
	50-59	5,364 (18.7)	350.05	219 (4.1)	4,884 (91.1)	14.8	11	0.2
	60-69	5,160 (18.0)	423.81	190 (3.7)	4,570 (88.6)	15.0	45	0.9
	70-79	2,697 (9.4)	386.89	140 (5.2)	2,238 (83.0)	15.8	133	4.9
	80이상	1,179 (4.1)	371.59	122 (10.3)	825 (70.0)	16.7	195	16.5

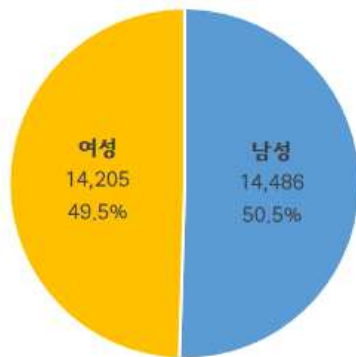
※ 치명률= 사망자수/확진자수 × 100

※ 평균 입원일= (퇴원자 입원일의 합계)/(전체 퇴원자수)

※ 장기입원자 = 입원 35일 이상 확진자

※ 인구 10만명당 발생률은 통계청에서 제공하는 2020년 7월 1일 행정구역별 인구 기준.

- 성별·연령별 분포 현황

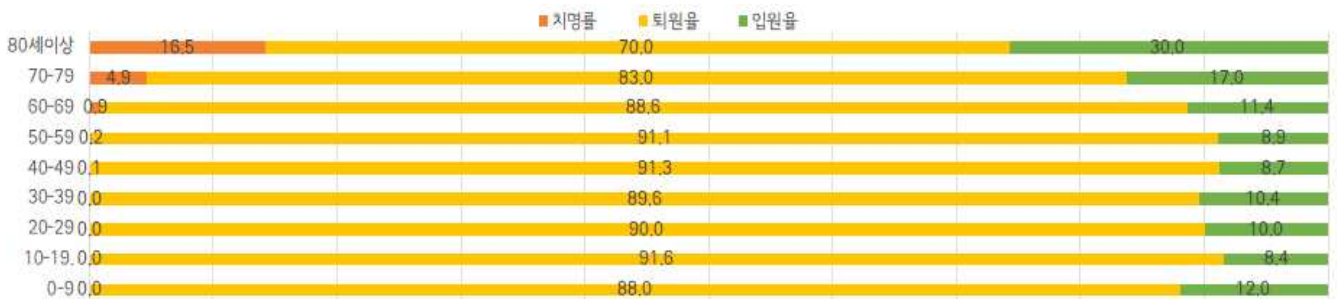


성별



연령별

- 연령별 확진자 치료현황



서울시 코로나19 연령별 확진자 치료 현황

- 최근 4주간 주별 발생현황

성별, 연령별 확진환자 주별 발생현황 (보고일 기준)

(단위: 명, %)

구분		7주(2.7.-2.13.)	8주(2.14.-2.20.)	9주(2.21.-2.27.)	10주 中 4일(2.28.-3.3.)
계		1,006 (100.0)	1,187 (100.0)	880 (100.0)	451 (100.0)
성별	남성	487 (48.4)	556 (46.8)	391 (44.4)	212 (47.0)
	여성	519 (51.6)	631 (53.2)	489 (55.6)	239 (53.0)
연령	0-9	51 (5.1)	68 (5.8)	45 (5.0)	27 (6.0)
	10-19	39 (3.9)	78 (6.6)	49 (5.6)	35 (7.8)
	20-29	125 (12.4)	171 (14.4)	124 (14.1)	68 (15.1)
	30-39	142 (14.1)	207 (17.4)	143 (16.3)	66 (14.6)
	40-49	122 (12.1)	164 (13.8)	108 (12.3)	66 (14.6)
	50-59	181 (18.0)	169 (14.2)	155 (17.6)	66 (14.6)
	60-69	195 (19.4)	203 (17.1)	160 (18.2)	75 (16.6)
	70-79	114 (11.3)	89 (7.5)	65 (7.4)	35 (7.8)
	80이상	37 (3.7)	38 (3.2)	31 (3.5)	13 (2.9)
사망자 총계		17 (1.7)	10 (0.8)	12 (1.4)	8 (1.8)

- 최근 1주간 일별 발생현황

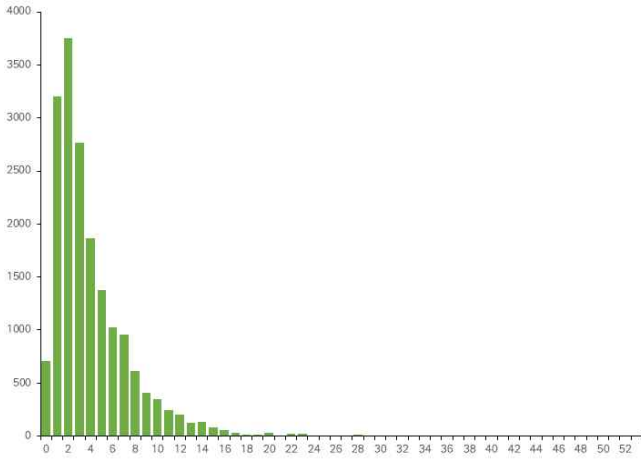
성별, 연령별 확진환자 일별 발생현황 (보고일 기준)

(단위: 명, %)

구분		2.25.	2.26.	2.27.	2.28.	3.1.	3.2.	3.3.
계		132(100.0)	131(100.0)	120(100.0)	92(100.0)	122(100.0)	119(100.0)	118(100.0)
성별	남성	61(46.2)	53(40.5)	48(40.0)	40(43.5)	56(45.9)	58(48.7)	58(49.2)
	여성	71(53.8)	78(59.5)	72(60.0)	52(56.5)	66(54.1)	61(51.3)	60(50.8)
연령	0-9	5(3.8)	5(3.8)	2(1.7)	6(6.6)	9(7.4)	8(6.7)	4(3.5)
	10-19	9(6.8)	9(6.9)	8(6.7)	7(7.6)	8(6.5)	11(9.2)	9(7.6)
	20-29	14(10.6)	16(12.2)	16(13.3)	14(15.2)	16(13.1)	19(16.0)	19(16.1)
	30-39	23(17.4)	17(13.0)	12(10.0)	15(16.3)	22(18.0)	18(15.1)	11(9.3)
	40-49	11(8.3)	19(14.5)	20(16.7)	5(5.4)	20(16.4)	19(16.0)	22(18.6)
	50-59	27(20.5)	26(19.8)	25(20.8)	14(15.2)	18(14.8)	11(9.2)	23(19.5)
	60-69	30(22.7)	24(18.3)	21(17.5)	20(21.7)	18(14.8)	21(17.6)	16(13.6)
	70-79	8(6.1)	12(9.2)	12(10.0)	8(8.7)	8(6.5)	8(6.7)	11(9.3)
	80이상	5(3.8)	3(2.3)	4(3.3)	3(3.3)	3(2.5)	4(3.5)	3(2.5)
사망자 총계		2(1.5)	3(2.3)	2(1.7)	1(1.1)	0(0.0)	4(3.4)	3(2.5)

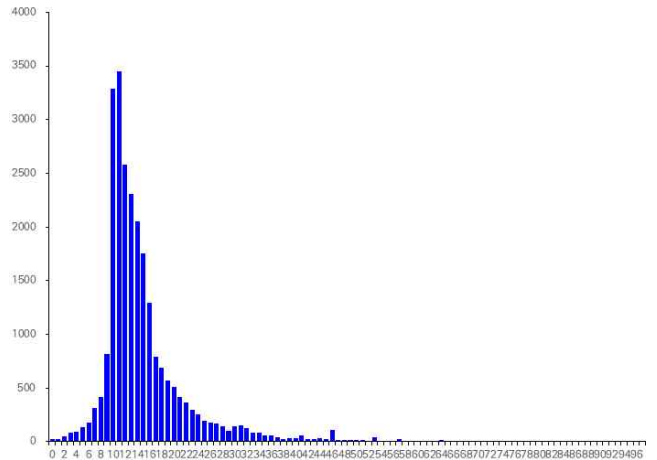
● 진단소요일 (2021. 3. 4. 0시 기준)

- 증상발생일부터 확진일까지 평균 4.1일(중앙값 3일)소요, 확진일부터 퇴원일까지 평균 15일(중앙값 13일)소요



※증상발생일 확진일이 모두 확인 된 18,047명 산출

증상발생일 - 확진일 소요기간

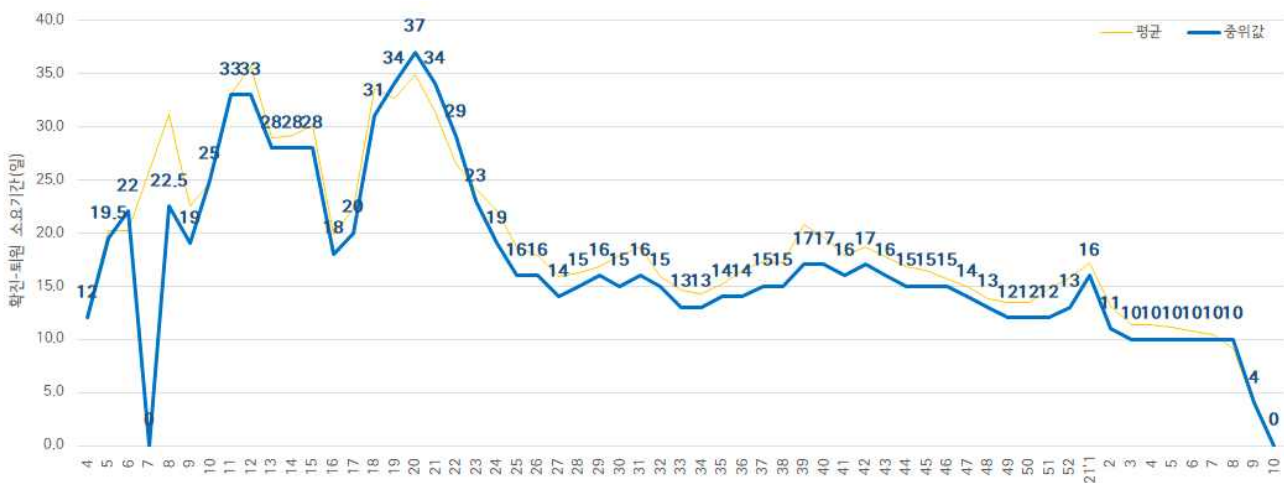


※퇴원자 중 확진일 퇴원일이 모두 확인 된 24,963명 산출

확진일 - 퇴원일 소요기간



주별 증상발생일 - 확진일 소요기간



주별 확진일 - 퇴원일 소요기간

● 자치구별 발생 현황(발생구 기준) (2021. 3. 4. 0시 기준)

- 강서구가 5.8%(1,664명)로 가장 높았으며, 송파구 발생이 5.5%(1,580명), 관악구 4.8%(1,371명) 순이었음
- 인구 10만명당 확진자수는 전체 295.15명으로 종로구 373.71명, 중구 356.88명, 용산구 334.74명 순이었음

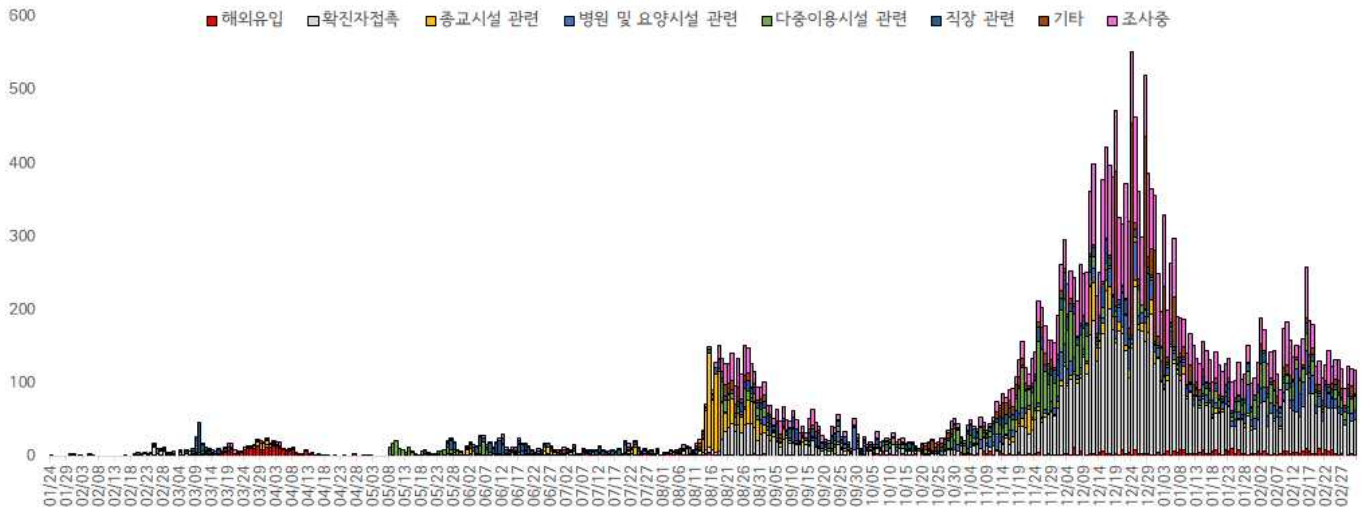
구분	누계		증가현황	발생률* (10만명당)
	(명)	(%)		
서울특별시	28,691	100.0	▲+118	295.15
종로구	562	2.0	▲+3	373.71
중구	450	1.6	▲+2	356.88
용산구	768	2.7	▲+3	334.74
성동구	719	2.5	▲+4	241.76
광진구	763	2.7	▲+8	218.27
동대문구	1,048	3.7	▲+10	303.25
종랑구	1,179	4.1	▲+3	298.92
성북구	1,260	4.4	▲+8	285.19
강북구	750	2.6	-	240.56
도봉구	892	3.1	▲+5	270.66
노원구	1,237	4.3	▲+6	233.89
은평구	1,167	4.1	▲+11	243.37
서대문구	759	2.6	▲+4	242.71
마포구	962	3.4	▲+3	256.95
양천구	1,096	3.8	-	239.33
강서구 ¹⁾	1,664	5.8	▲+4	283.51
구로구	1,052	3.7	▲+2	259.70
금천구	468	1.6	-	201.51
영등포구	1,074	3.7	▲+2	287.67
동작구	1,189	4.1	▲+8	300.89
관악구 ³⁾	1,371	4.8	▲+1	274.34
서초구	1,096	3.8	▲+4	255.53
강남구	1,306	4.6	▲+10	241.30
송파구 ²⁾	1,580	5.5	▲+3	235.29
강동구	951	3.3	▲+10	208.02
기타	3,328	11.5	▲+4	-

- 1) 강서구: 종교시설 230명, 다중이용시설 관련 230명, 직장 관련 108명, 병원 및 요양시설 관련 106명 등
 2) 송파구: 다중이용시설 관련 172명, 종교시설 관련 100명, 직장 관련 100명, 병원 및 요양시설 관련 61명 등
 3) 관악구: 직장 관련 135명, 다중이용시설 관련 101명, 종교시설 관련 79명, 병원 및 요양시설 관련 42명 등

※ 인구 10만명당 확진자수는 통계청에서 제공하는 2020년 7월 1일 행정구역별 인구를 기준으로 함.

● **주요 감염경로별 발생 현황** (2021. 3. 4. 0시 누적분)

- 주요 감염경로별 발생률은 확진자 접촉이 36.5%(10,460명)로 가장 높았으며, 다중 이용시설 관련 9.6%(2,751명), 병원 및 요양시설 관련 7.1%(2,023명), 직장 관련 6.5%(1,878명), 종교시설 관련 6.3%(1,808명), 해외유입 3.3%(936명) 순이었음



서울시 코로나19 주요 감염경로별 발생현황

● **감염경로 조사중 환자 현황** (2021. 3. 4. 0시 기준)

- 확진자 총 28,691명 중 감염경로 '조사중' 6,659(23.2%) 보고됨

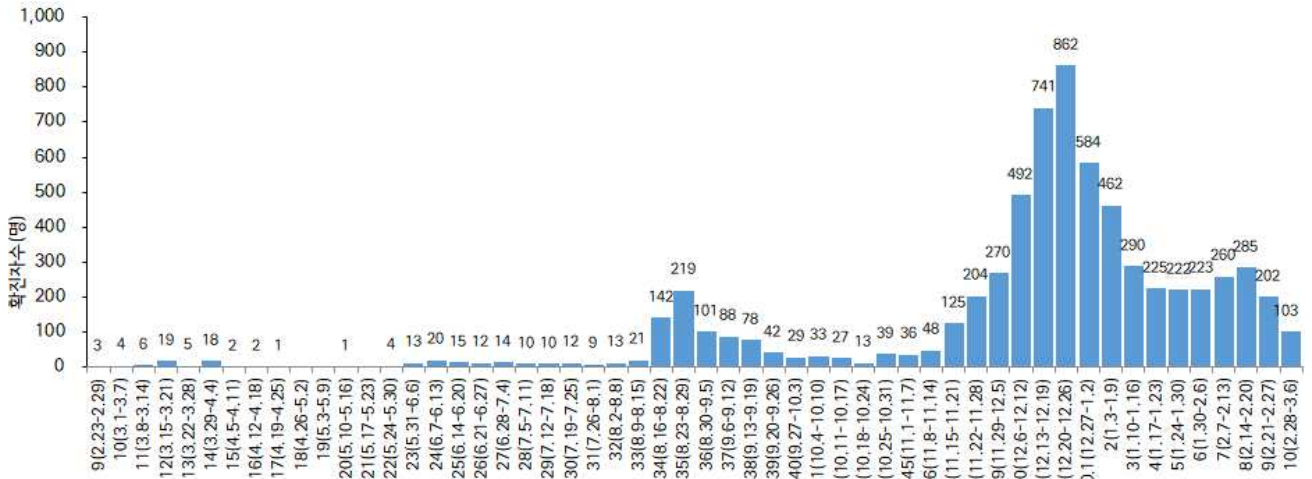
성별/연령별 확진자,경로 조사자 분포 현황

(단위: 명)

구분	합계	성별		연령(세)								
		남	여	0-9	10-19	20-29	30-39	40-49	50-59	60-69	70-79	80이상
확진자 (%)	28,691	14,486	14,205	993	1,527	3,791	3,976	4,004	5,364	5,160	2,697	1,179
	(100.0)	(50.5)	(49.5)	(3.4)	(5.3)	(13.2)	(13.9)	(14.0)	(18.7)	(18.0)	(9.4)	(4.1)
경로 조사중 (%)	6,659	3,529	3,130	55	219	856	985	864	1,203	1,381	817	279
	(23.2)	(24.4)	(22.0)	(5.5)	(14.3)	(22.6)	(24.8)	(21.6)	(22.4)	(26.8)	(30.3)	(23.7)

※ 관악구377건, 송파구357건, 강서구343건, 강남구337건, 은평구314건, 동작구312건, 영등포구295건, 성북구294건, 중랑구291건, 서초구282건, 동대문구270건, 강동구252건, 노원구244건, 마포구244건, 구로구241건, 양천구209건, 도봉구195건, 용산구186건, 강북구184건, 종로구182건, 광진구179건, 성동구171건, 서대문구168건, 중구117건, 금천구104건 등 (기타 511건)

- 감염경로 조사중 6,659명 중 남자 확진자는 53.0%(3,529명), 여자 확진자는 47.0%(3,130명)이며, 연령대별 비율은 60대가 20.7%로 가장 높았으며 50대 18.1%, 30대 14.8%, 40대 13.0% 순임
- 65세 이상 확진자 6,138명 중 “감염경로 조사중”은 26.0%(1,732명)임
- 감염경로 조사중 6,659명 중 사망자는 2.0%(135명)임



<서울시 코로나19 감염경로 조사중 확진자 주별 분포 현황(명, 보고일 기준)>

서울시 코로나19 감염경로 조사중 사례 일반적 특성표

(단위: 명)

구 분		누적확진자수		감염경로			
				조사완료		조사중	
합 계		28,691	100.0%	22,032	100.0%	6,659	100.0%
성별	남	14,486	50.5%	10,957	49.7%	3,529	53.0%
	여	14,205	49.5%	11,075	50.3%	3,130	47.0%
연령	0-9세	993	3.4%	938	4.2%	55	0.7%
	10-19세	1,527	5.3%	1,308	5.9%	219	3.3%
	20-29세	3,791	13.2%	2,935	13.3%	856	12.9%
	30-39세	3,976	13.9%	2,991	13.6%	985	14.8%
	40-49세	4,004	14.0%	3,140	14.3%	864	13.0%
	50-59세	5,364	18.7%	4,161	18.9%	1,203	18.1%
	60-69세	5,160	18.0%	3,779	17.2%	1,381	20.7%
	70-79세	2,697	9.4%	1,880	8.5%	817	12.3%
≥80세	1,179	4.1%	900	4.1%	279	4.2%	
65세기준	< 65세	22,553	78.6%	17,626	80.0%	4,927	74.0%
	≥65세	6,138	21.4%	4,406	20.0%	1,732	26.0%
사망	예	388	1.4%	253	1.1%	135	2.0%
	아니오	28,303	98.6%	21,779	98.9%	6,524	98.0%

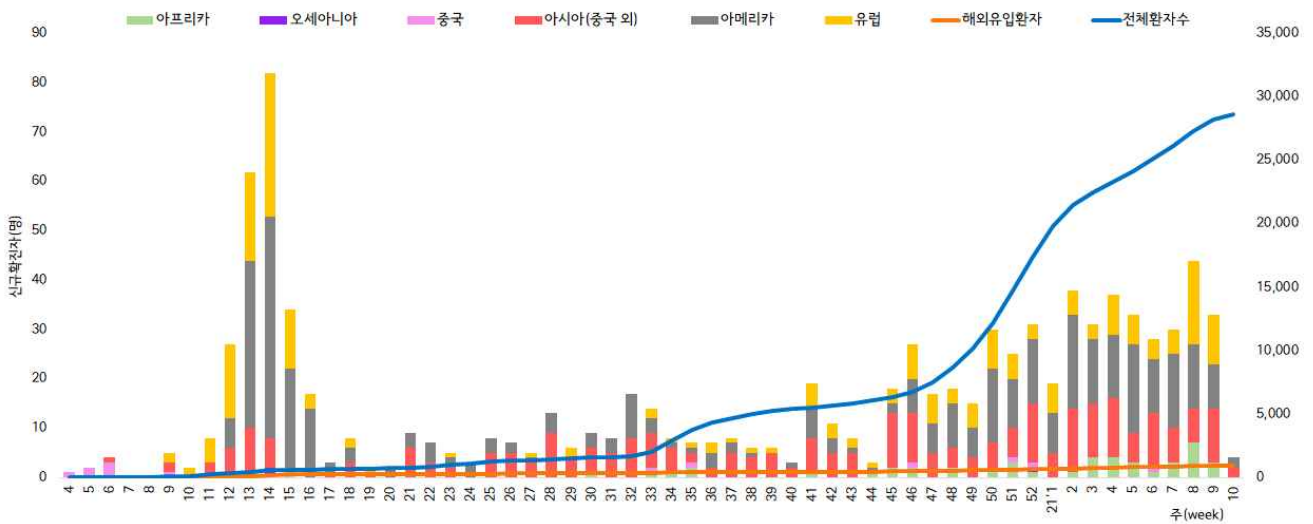
● 해외 유입 현황 (2021. 3. 4. 0시 기준)

- 해외유입 사례로 추정되는 누적 확진자수 936명(3.3%)
- 주요 국외유입 분포는 아메리카 40.1%, 아시아(중국 외) 30.0%, 유럽 23.4%순임

코로나19 해외유입 확진자 분포 현황

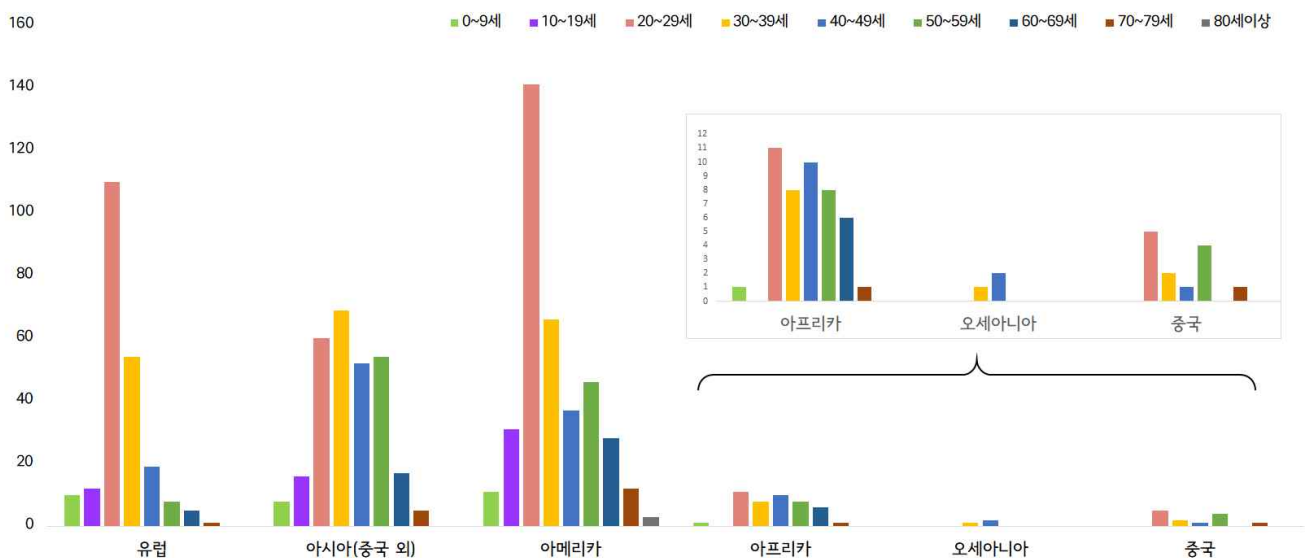
(단위: 명)

구분	유럽	아시아 (중국 외)	아메리카	아프리카	오세아니아	중국	합계
누계	219	281	375	45	3	13	936
증가현황	-	▲+1	-	-	-	-	▲+1
백분율(%)	(23.4)	(30.0)	(40.1)	(4.8)	(0.3)	(1.4)	(100.0)



서울시 코로나19 신규·누적 해외유입 확진자 현황(명, 보고일 기준)

- 연령별 해외유입 현황 분포



서울시 코로나19 연령별 해외유입 확진자 현황(명, 보고일 기준)

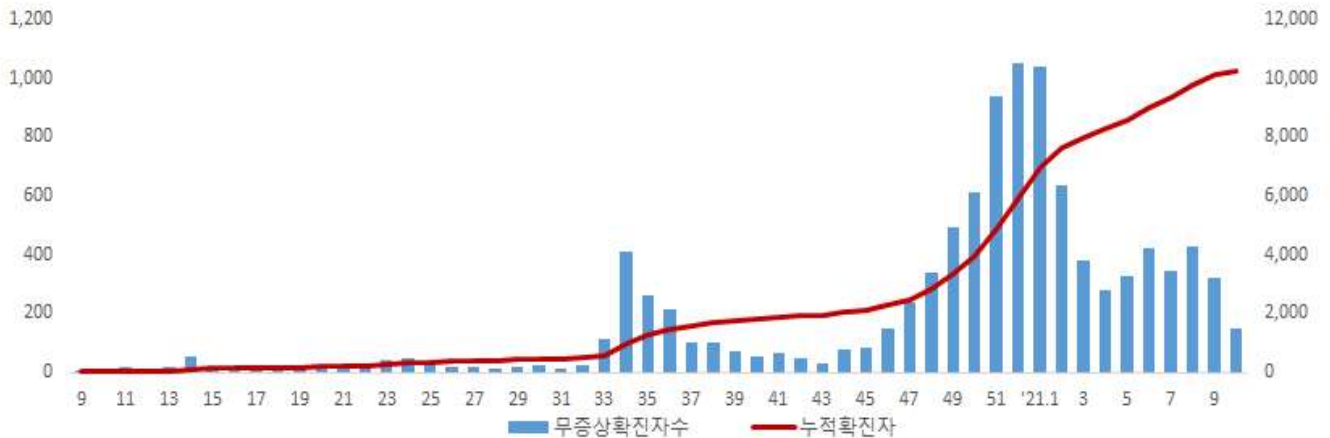
● 무증상자 발생현황 (2021. 3. 4. 0시 기준)

- 전체 확진자 중 무증상자는 35.7%이며, 남성이 53.1%로 여성보다 높음
- 무증상 확진자의 평균 연령은 48.1세(중위연령 51.0세, 범위 1-100세)로 20-50대가 54.9%이며, 사망 133명(40대-50대 각 4명, 60대 10명, 70대 41명, 80세 이상 74명)임 - 치명률 1.3% (80세 이상 13.5%)

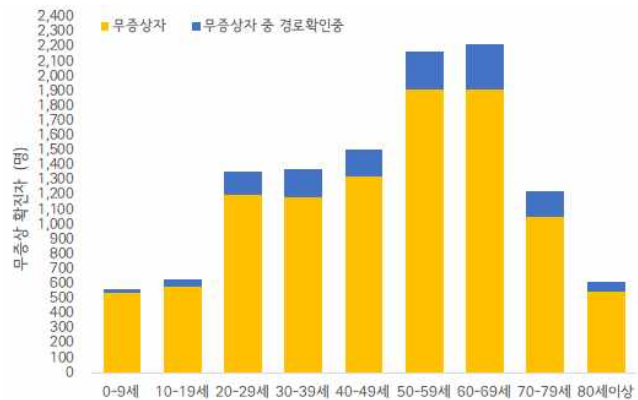
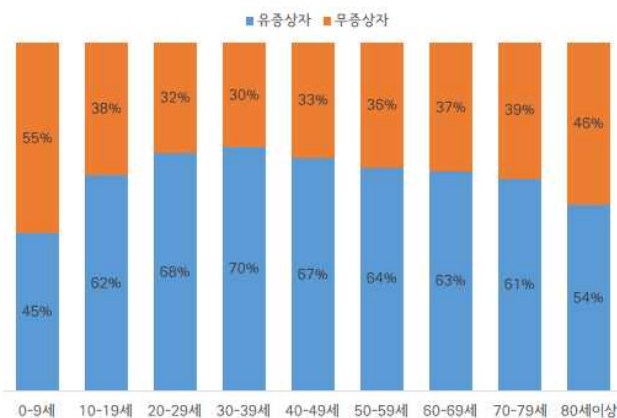
(단위: 명, %)

구분		무증상자	감염경로 조사중	퇴원자	사망자	치명률
계		10,255 (100.0)	1,404 (13.7)	8,999 (87.8)	133	1.3
성별	남성	5,449 (53.1)	752 (13.8)	4,811 (88.3)	73	1.3
	여성	4,806 (46.9)	652 (13.6)	4,188 (87.1)	60	1.2
연령	0-9	543 (5.3)	24 (4.4)	468 (86.2)	0	0.0
	10-19	582 (5.7)	46 (7.9)	530 (91.1)	0	0.0
	20-29	1,200 (11.7)	158 (13.2)	1,050 (87.5)	0	0.0
	30-39	1,187 (11.6)	189 (15.9)	1,051 (88.5)	0	0.0
	40-49	1,322 (12.9)	183 (13.8)	1,219 (92.2)	4	0.3
	50-59	1,913 (18.7)	258 (13.5)	1,731 (90.5)	4	0.2
	60-69	1,910 (18.6)	303 (15.9)	1,712 (89.6)	10	0.5
	70-79	1,051 (10.2)	177 (16.8)	854 (81.3)	41	3.9
	80이상	547 (5.3)	66 (12.1)	384 (70.2)	74	13.5

※ 치명률= 사망자수/무증상 확진자수×100; 확진 당시 기초역학조사서 상 무증상자



서울시 코로나19 주별 무증상 확진자 누적 현황(명, 보고일 기준)



서울시 코로나19 연령별 무증상 확진자 현황

● **접촉자 관리 현황 (2021. 3. 4. 0시 기준)**

- 서울시 관리 누적 접촉자는 182,902명으로, 그 중 검사결과 양성으로 확진된 사례는 8.1%(14,900명)임

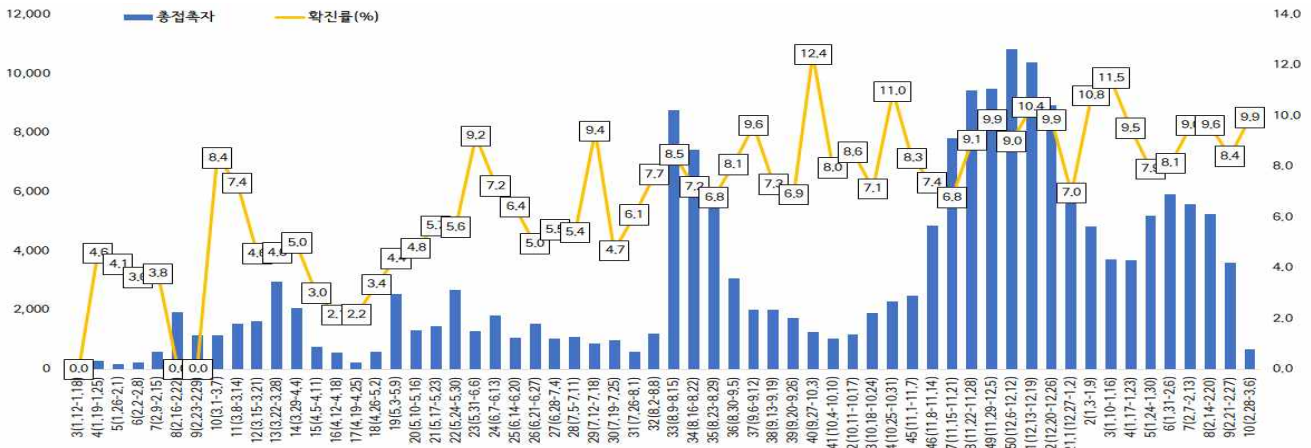
서울시 성별, 연령별 코로나19 접촉자 분포 현황

(단위: 명)

구분	합계	성별		연령(세)								
		남	여	0-9	10-19	20-29	30-39	40-49	50-59	60-69	70-79	80이상
누계	182,902	94,071	88,831	12,108	17,974	35,144	30,205	26,800	28,041	20,136	8,374	4,120
(%)	(100.0)	(51.4)	(48.6)	(6.6)	(9.8)	(19.2)	(16.5)	(14.7)	(15.3)	(11.0)	(4.6)	(2.3)
확진자	14,900	6,045	8,855	776	1,065	2,259	1,966	2,084	2,702	2,413	1,103	532
(%)	(8.1)	(6.4)	(10.0)	(6.4)	(5.9)	(6.4)	(6.5)	(7.8)	(9.6)	(12.0)	(13.2)	(12.9)

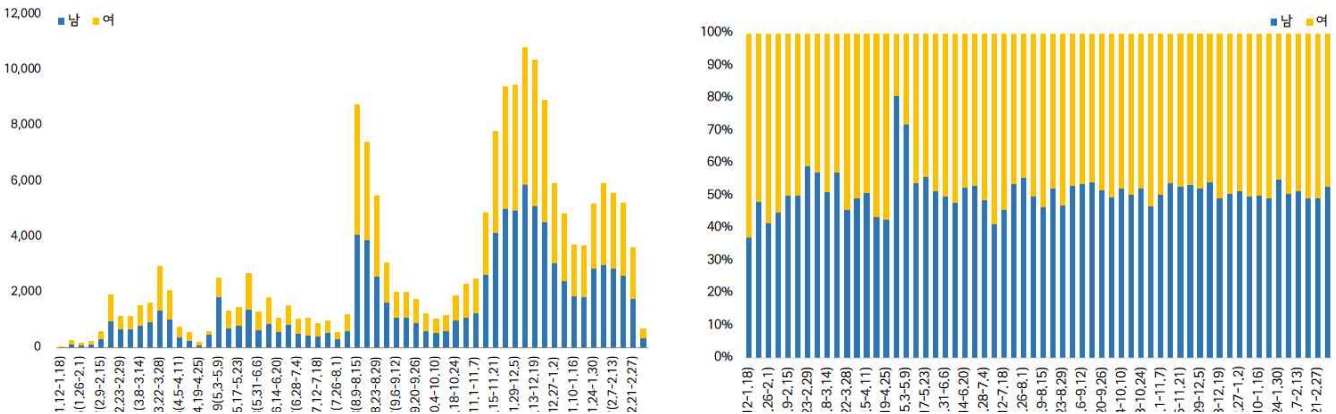
※ 접촉자 중 확진자수(명,%)는 질병보건통합관리시스템(is.cdc.go.kr)에 등록된 접촉자 데이터를 기준으로 함.

- **주별 접촉자 발생 현황**



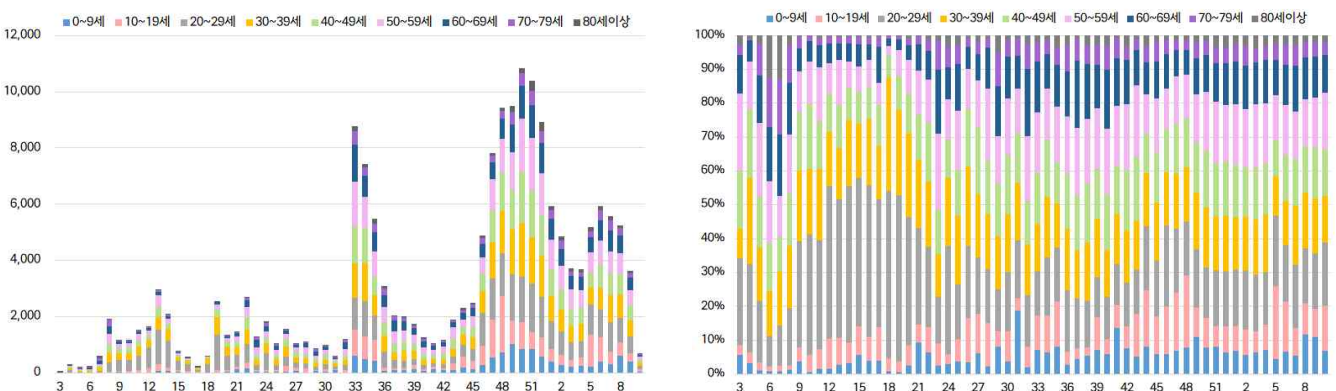
서울시 코로나19 주별 접촉자 현황 및 확진율(명, %, 최종접촉일 기준)

- **성별 접촉자 발생 현황**



서울시 코로나19 성별 분포(명, %, 최종접촉일 기준)

- **연령별 접촉자 발생 현황**



서울시 코로나19 연령별 분포(명, %, 최종접촉일 기준)

● 서울시 전체 선별진료소 지정 현황 (2021. 3. 4. 18시 서울시 일일상황보고 기준)

(단위 : 개소)

합계	자치구			의료기관					차량 이동식	이동검체 채취반
	소계	보건소 내	보건소 외(상담소)	소계	국가지정	지역거점	국공립 병원	민간병원		
82	37	35	2	44	5	6	8	25	1	0

● 보건소 선별진료소(25개 자치구) 검체 검사 현황

(단위 : 건)

구분	총 누계	주간 계	2.26(금)	2.27(토)	2.28(일)	3.1(월)	3.2(화)	3.3(수)	3.4(목)
계	1,743,826	82,191	13,167	10,643	10,056	9,870	14,795	12,949	10,711
평균	69,753.0	3,074	526.7	425.7	402.2	394.8	591.8	518.0	428.4
최고	강남구 175,621	강남구 7,289	강남구 1,182	강남구 906	강남구 838	강남구 1,249	강북구 1,156	강북구 1,353	강남구 1,020
최저	양천구 32,191	양천구 819	구로구 116	양천구 84	양천구 143	구로구 113	구로구 85	양천구 104	양천구 78

● 의료기관 선별진료소(44개소) 검체 검사 현황

(단위 : 건)

구분	총 누계	주간 계	2.26(금)	2.27(토)	2.28(일)	3.1(월)	3.2(화)	3.3(수)	3.4(목)
계	627,557	23,148	3,054	3,493	2,643	2,364	4,009	4,315	3,270
평균	14,262.7	526.1	69.4	79.4	60.1	53.7	91.1	98.1	74.3
최고	아산병원 159,724	아산병원 7,071	아산병원 1,030	아산병원 1,078	아산병원 1,614	아산병원 720	아산병원 864	아산병원 921	아산병원 844
최저	명지성모병 원 86	청구성심 병원 0	서울직접자병 원 0	서울특별시어 린아병원 0	서울특별시어 린아병원 0	서울특별시어 린아병원 0	서울직접자 병원 0	청구성심병 원 0	서울특별시 동부병원 0

● 차량이동식(Drive-Thru) 선별진료소 운영 현황 ('21. 3. 4. 18:00 기준, 시립병원운영팀)

(단위 : 건)

구분	누 계		금 일		비 고
	진료인원	검사인원	진료인원	검사인원	
계	16,406	14,979	62	62	
이대서울병원	11,190	11,174	62	62	
구소방학교(서초)	1,814	1,379	-	-	운영 중단
은평병원	896	782	-	-	
잠실주경기장(송파)	2,506	1,644	-	-	

● 일반시민 대상 선제검사 현황 (홈페이지신청) (2021. 3. 4. 18시 / 코로나19대응지원반 - 검사지원팀)

(단위 : 건)

구분 (6.15.~)	총 누계	어린이	은평	서북	서울의료원	보라매	동부	서남	강남보건소 (유타)
누 계	37,612	4,217	4,382	6,858	5,607	5,342	5,096	5,893	217
3.4.	343	22	63	112	26	49	14	57	

- 검사결과 : 양성 94명

국내 현황

● 국내 확진환자 발생 현황 (2021. 3. 5. 0시 기준)

- 국내 발생 신규 확진자는 381명, 해외유입 사례는 17명이 확인되어 총 누적 확진자 수는 91,638명(해외유입 7,146명)임. 신규 격리해제자는 398명으로 총 82,560명(90.09%)이 격리해제되어, 현재 7,451명이 격리 중임
- 사망자는 8명으로 누적 사망자는 1,627명(치명률 1.78%)임

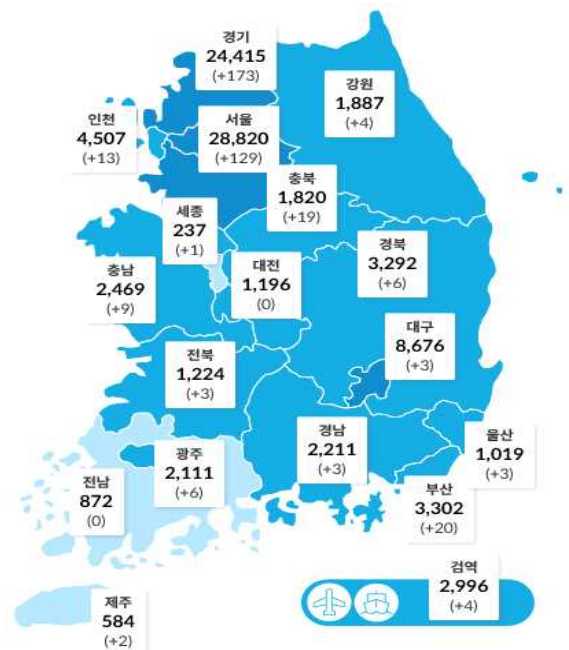
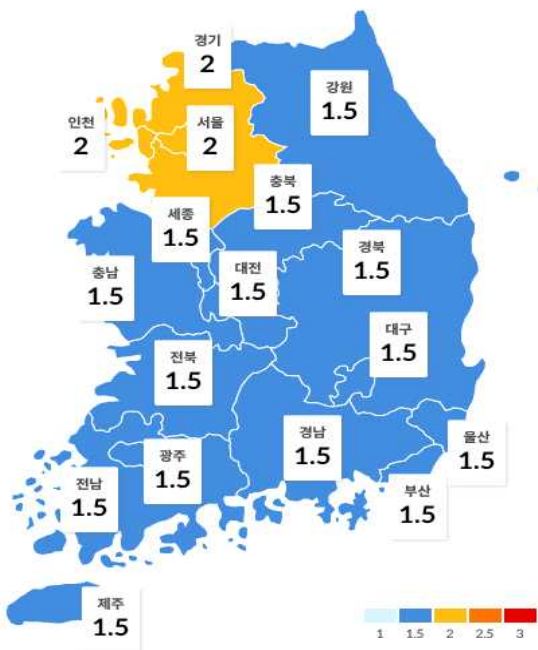
국내 코로나19 발생 현황 (출처) 질병관리청

구분	총계	확진환자현황				검사현황	
		계	격리해제	격리 중	사망	검사 중	결과 음성
3.4.(목) 0시 기준	6,751,900	91,240	82,162	7,459	1,619	60,089	6,600,571
3.5.(금) 0시 기준	6,789,011	91,638	82,560	7,451	1,627	63,707	6,633,666
변동	+37,111	+398	+398	-8	+8	+3,618	+33,095

- 새롭게 확진된 환자 398명의 현황

구분	합계	서울	부산	대구	인천	광주	대전	울산	세종	경기	강원	충북	충남	전북	전남	경북	경남	제주	검역
격리중	7,451	2,883	239	123	237	123	26	23	21	2,317	90	138	167	108	75	109	63	35	674
격리해제	82,560	25,546	2,955	8,339	4,217	1,967	1,155	959	215	21,598	1,755	1,624	2,267	1,061	789	3,112	2,135	548	2,318
사망	1,627	391	108	214	53	21	15	37	1	500	42	58	35	55	8	71	13	1	4
합계	91,638	28,820	3,302	8,676	4,507	2,111	1,196	1,019	237	24,415	1,887	1,820	2,469	1,224	872	3,292	2,211	584	2,996
증감	398	129	20	3	13	6	0	3	1	173	4	19	9	3	0	6	3	2	4
지역 발생	381	129	20	3	12	5	0	0	1	168	4	19	8	3	0	4	3	2	0
해외 유입	17	0	0	0	1	1	0	3	0	5	0	0	1	0	0	2	0	0	4

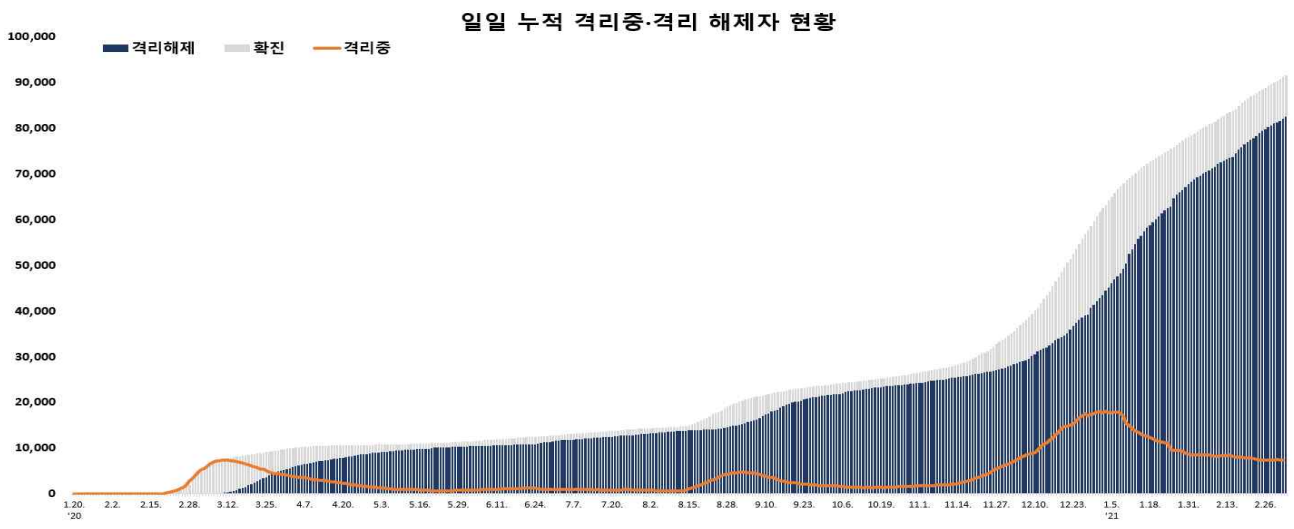
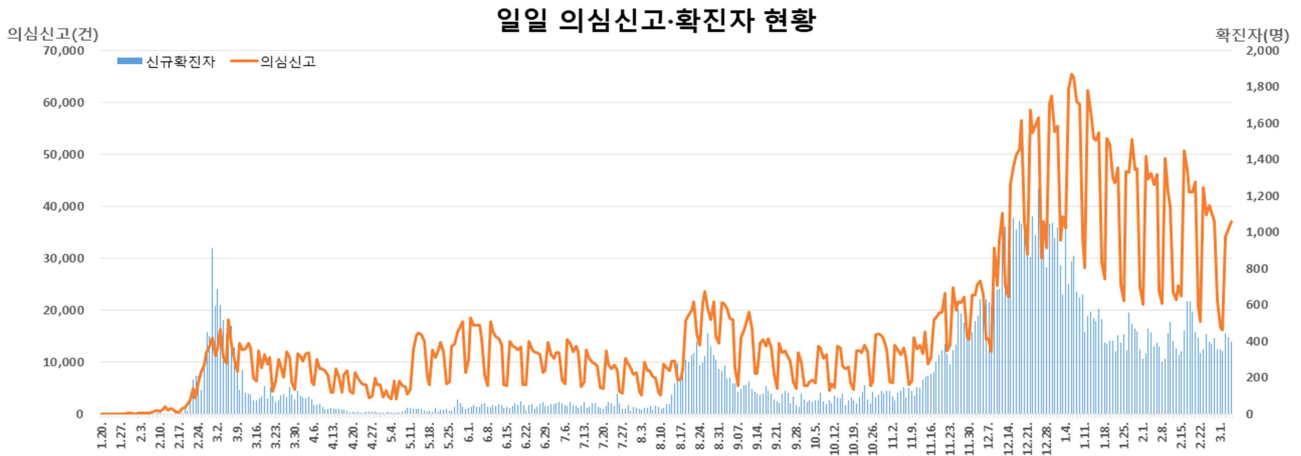
※ 상기 통계는 모두 추후 역학조사 과정에서 변경될 수 있음



지역별 거리 두기 단계 (3. 1. 0시 기준)

시도별 확진자 분포 현황 (3. 5. 0시 기준)

● 국내 일별 신규/누적 확진자 현황 (2021. 3. 5. 0시 기준)



- 금일 신규 확진자 398명 중 해외유입은 17명이며, 지역사회 발생은 381명임
- 해외 유입 확진자 현황

해외 유입 신규 및 누적 확진자 현황 (3.5일 0시 기준, '20.1.3일 이후 누계)

구분	합계	(추정)유입국가*						확인 단계		국적	
		중국	아시아 (중국 외)	유럽	아메리카	아프리카	오세 아니아	검역단계	지역사회	내국인	외국인
신규	17	0	7	0	7	3	0	4	13	8	9
누계	7,146	40	3,182	1,238	2,320	343	23	2,996	4,150	3,857	3,289
		(0.6%)	(44.5%)	(17.3%)	(32.5%)	(4.8%)	(0.3%)	(41.9%)	(58.1%)	(54.0%)	(46.0%)

* 아시아(중국 외) : 필리핀 4명(1명), 인도네시아 1명, 카자흐스탄 2명(2명) 아메리카 : 미국 6명(3명), 브라질 1명
아프리카 : 나이지리아 2명(2명), 우간다 1명(1명) ※ 괄호 안은 외국인 수

● **지역사회 발생 확진자 현황** (2021. 3. 5. 0시 기준)

- 수도권

구분	2.27.	2.28.	3.1.	3.2.	3.3.	3.4	3.5	주간 일 평균	주간 누계
수도권	323	268	262	241	353	312	309	291.0	2,037
서울	130	117	92	120	116	117	129	117.3	821
인천	27	13	14	10	19	18	12	16.4	115
경기	166	138	156	111	218	177	168	157.3	1,101

(주간 : 2.27일~3.5일, 단위 : 명)

- (서울 노원구 음식점 관련) 3월 3일 첫 확진자 발생 이후 접촉자 추적관리 중 9명이 추가 확진되어 누적 확진자는 총 10명
(구분) 방문자 8명(지표포함), 가족 2명
- (서울 동대문구 아동시설 관련) 2월 28일 이후 접촉자 추적관리 중 2명이 추가 확진되어 누적 확진자는 총 11명
(구분) 종사자 5명(지표포함, +1), 이용자 2명, 지인 3명, 가족 1명(+1)
- (서울 영등포구 음식점 관련) 접촉자 추적관리 중 3명이 추가 확진되어 누적 확진자는 총 37명
(구분) 종사자 1명(지표환자), 방문자 15명(+1), 가족 8명, 지인 7명, 기타 6명(+2)
- (서울 은평구 사우나 관련) 접촉자 조사 중 3명이 추가 확진되어 누적 확진자는 총 15명
(구분) 이용자 9명(지표포함, +1), 가족 6명(+2)
- (인천 남동구 요양병원 관련) 접촉자 추적관리 중 2명이 추가 확진되어 누적 확진자는 총 21명
(구분) 종사자 7명(지표포함, +1), 입소자 14명(+1)
- (경기 동두천시 외국인집단발생 관련) 동두천시 임시선별검사를 통해 11명의 외국인이 추가 확진되어 가족, 직장, 커뮤니티 접촉자에 대해 일제검사 등 추적관리가 진행 중이다.

구분	계	2.28.	3.1.	3.2.	3.3	3.4
① 동두천시 검사건	1,538	509	154	351	524	692
② 외국인 확진자*	114	-	81	15	7	11

확진일 기준 분류로 전일 검사자 다수 포함

- (경기 고양시 의류수출업 관련) 접촉자 추적관리 중 9명이 추가 확진되어 누적 확진자는 총 10명

구분	계	환자 구분
① 무역회사1 관련	3	종사자 3명(지표포함)
② 무역회사2 관련	7	종사자 6명, 가족 1명

- (경기 포천시 섬유제조업 관련) 2월 26일 첫 확진자 발생 이후 접촉자 조사 중 9명이 추가 확진되어 누적 확진자는 총 10명
(구분) 직원 4명(지표포함), 가족 6명

- (경기 이천시 (박스)제조업 관련) 접촉자 조사 중 5명이 추가 확진되어 누적 확진자는 총 39명 (구분) 종사자 26명(지표포함, +1), 가족 7명(+2), 기타 4명, 지인 2명(+2)
- (경기 안산시 (부품)제조업 관련) 3월 2일 첫 확진자 발생 이후 접촉자 조사 중 9명이 추가 확진되어 누적 확진자는 총 10명 (구분) 직원 9명(지표포함), 가족 1명
- (경기 안양시청 직원 관련) 2월 24일 첫 확진자 발생 이후 접촉자 추적관리와 역학조사를 통해 관련성이 확인된 누적 확진자는 총 10명

구분	계	환자 구분
① 공공기관 1	8	직원 5명(지표포함), 가족 3명
② 공공기관 2	2	직원 2명

- (세종시 군부대 관련) 3월 3일 이후 접촉자 추적관리 중 5명이 추가 확진되어 누적 확진자는 총 10명 (구분) 군인 6명(지표포함, +1), 가족 2명(+2), 지인 2명(+2)
- (충북 청주시 식품회사 관련) 3월 3일 첫 확진자 발생 이후 접촉자 조사 중 6명이 추가 확진되어 누적 확진자 총 7명 (구분) 가족 2명(지표포함), 동료 4명, 지인 1명

- (충북 충주시 농업회사 관련) 2월 26일 첫 확진자 발생 이후 접촉자 조사 중 6명이 추가 확진되어 누적 확진자는 총 7명

구분	계	환자 구분
① 직장 관련	4	직원 3명(지표포함), 가족 1명
② 병원 관련	3	직원 2명, 지인 1명

- (광주 서구 콜센터 관련) 3월 3일 이후 접촉자 추적관리 중 3명이 추가 확진되어 누적 확진자는 총 73명 (구분) 종사자 53명(지표포함, +1), 가족 13명(+2), 사우나 3명, 지인 3명, 기타 1명
- (대구 북구 대학생지인모임2 관련) 접촉자 조사 중 3명이 추가 확진되어 누적 확진자는 총 31명

구분	계	환자 구분
① 모임 1 관련	8	가족 6명(지표포함), 지인 2명
② 모임 2 관련	11	지인 5명, 기타 6명
③ 모임 3 관련	8(+3)	지인 3명, 가족 1명, 기타 4명(+3)
④ 모임 4 관련	4	지인 2명, 기타 2명

역학조사 결과, '⑤ 음식점 관련 → ② 모임2 관련'으로 재분류함

- (부산 서구 향운노조2 관련) 2월 27일 첫 확진자 발생 이후 접촉자 조사 중 8명이 추가 확진되어 누적 확진자는 총 9명 (구분) 종사자 8명(지표포함), 가족 1명

● **국내 코로나19 확진자 현황** (3. 5. 0시 기준, 91,638명)

국내 코로나19 확진자 성별·연령별 발생·사망현황

구 분		금일신규 확진자	(%)	확진자 누계	(%)	신규 사망	(%)	사망 누계	(%)	치명률(%)
계		398	(100)	91,638	(100)	8	(100)	1,627	(100)	1.78
성별	남성	212	(53.27)	45,277	(49.41)	3	(37.50)	811	(49.85)	1.79
	여성	186	(46.73)	46,361	(50.59)	5	(62.50)	816	(50.15)	1.76
연령	80세 이상	14	(3.52)	4,438	(4.84)	4	(50.00)	919	(56.48)	20.71
	70-79	25	(6.28)	6,913	(7.54)	4	(50.00)	447	(27.47)	6.47
	60-69	54	(13.57)	14,270	(15.57)	0	(0.00)	186	(11.43)	1.30
	50-59	75	(18.84)	17,030	(18.58)	0	(0.00)	54	(3.32)	0.32
	40-49	73	(18.34)	13,180	(14.38)	0	(0.00)	14	(0.86)	0.11
	30-39	59	(14.82)	12,031	(13.13)	0	(0.00)	6	(0.37)	0.05
	20-29	61	(15.33)	13,821	(15.08)	0	(0.00)	1	(0.06)	0.01
	10-19	25	(6.28)	6,201	(6.77)	0	(0.00)	0	(0.00)	0.00
0-9	12	(3.02)	3,754	(4.10)	0	(0.00)	0	(0.00)	0.00	

* 성별·연령별 1월 이후 누적 확진자수 / 성별·연령별 인구(20.1월 행정안전부 주민등록인구현황 기준)

※ 역학조사 결과 변동 가능

✓ **성별 분포 현황**

* 확진자 성별은 여성이 46,361명(50.59%)으로 남성 45,277명(49.41%)보다 높은 비율을 차지하였고, 사망자의 경우에도 여성이 816명(50.15%)으로 남성 811명(49.85%)보다 약간 높은 비율을 차지함

✓ **연령별 분포 현황**

* 확진자의 연령대는 50대에서 17,030명(18.58%)으로 가장 많은 비율을 차지하였으며, 60대 14,270명(15.57%), 20대 13,821명(15.08%), 40대 13,180명(14.38%) 순으로 나타남

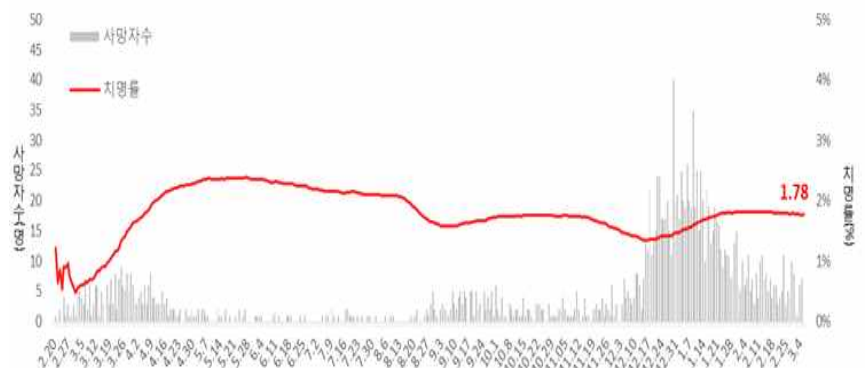
* 사망자의 경우 확진자의 연령대와는 달리 80대 이상 고령층에서 919(56.48%)로 많은 비율을 차지함

* 연령대별 치명률은 4,438의 확진자 중 919명이 숨진 80세 이상이 20.71%, 70대가 6.47%로, 여전히 7080 고령층에서 높은 치명률을 보임

위중·중증환자 현황 (2021. 3. 5. 0시 기준)

전체	2.20.	2.21.	2.22.	2.23.	2.24.	2.25.	2.26.	2.27.	2.28.	3.1.	3.2.	3.3.	3.4.	3.5.
계	156	155	146	148	140	144	144	142	135	131	135	129	140	135

구 분	위중중	(%)
계	135	100.0
80세 이상	31	23.0
70-79세	48	35.6
60-69세	40	29.6
50-59세	15	11.1
40-49세	0	0.0
30-39세	1	0.7
20-29세	0	0.0
10-19세	0	0.0
0-9세	0	0.0

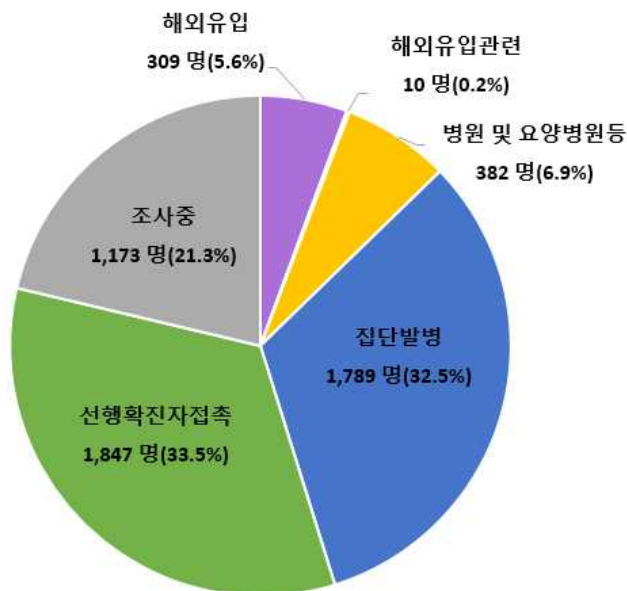


일별 사망자 현황

● 감염경로별 신규환자 발생 현황 (2021. 3. 5. 0시 기준)

최근 2주간 감염경로별 신규환자 발생 현황

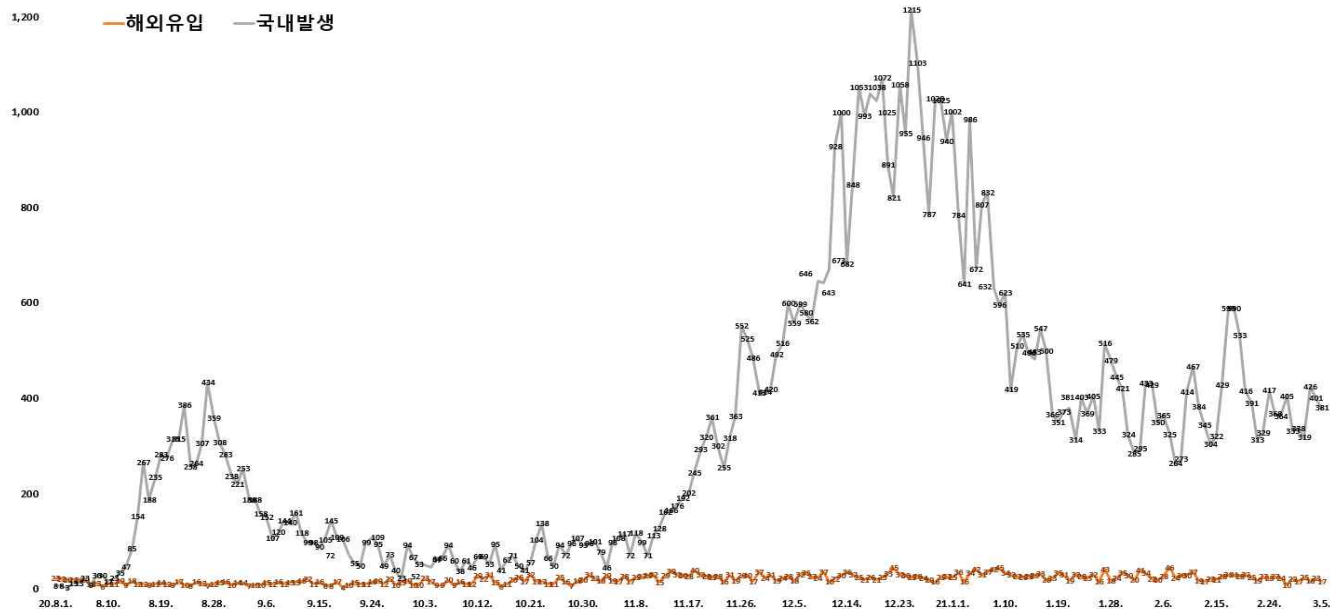
감염경로 구분	신규환자	(%)
계	5,510	(100.0)
해외유입	309	(5.6)
해외유입 관련	10	(0.2)
병원 및 요양병원 등	382	(6.9)
집단발병	1,789	(32.5)
선행 확진자 접촉	1,847	(33.5)
조사중	1,173	(21.3)



* '21.2.20일 0시~'21.3.5일 0시까지 2주간 신고된 현황

* 최근 2주간 발생한 신규환자 5,510명 중 선행확진자접촉이 1,847명으로 33.5%로 가장 높은 비율을 차지했으며, 다음으로 집단발병 접촉이 1,789명 32.5%, 조사중이 1,173명으로 21.3%의 비율을 차지함

(단위: 명)



감염경로 구분에 따른 일별 신규 확진자 현황

<주요 집단 발생 현황>

지역	확진환자									주요 집단 발생 사례(명)
	누계	해외 유입	집단 발생 관련				기타*	조사중	신규	
			소계	신천지 관련	집단 발병	해외유입 관련				
서울	28,820	934	10,856	8	10,748	100	9,432	7,598	129	<대규모 집단 주요 발생 사례> <ul style="list-style-type: none"> • 성북구 사랑제일교회 관련(1,173명) * 서울 646명, 경기 394명, 인천 52명 등 • 8.15일 서울도심 집회 관련(650명) * 서울 142명, 경기 134명, 대구 103명 등 • 서울 강서구 댄스교습 관련(329명) • 서울 종로구 음식점/노래교실 관련(315명) • 클럽 관련(277명) * 서울 139명, 경기 59명, 인천 54명 등 • 용인시 우리제일교회 관련(221명) * 경기 129명, 서울 77명, 인천 8명 등 • 리치웨이 관련(210명) * 서울 122명, 경기 57명, 인천 24명 등 • 구로콜센터 관련(170명) * 서울 99명, 경기 50명, 인천 19명 등 • 구판물류센터 관련(152명) * 경기 67명, 인천 61명, 서울 24명 • 광주방문판매모임 관련(150명) * 광주 139명, 전남 8명 등 • 서울 노량진 임용단기학원 관련(112명) • 수도권 개척교회모임 관련(119명) * 인천 57명, 서울 37명, 경기 25명 • 서울 강서구 종교시설 관련(258명) • 충북 괴산군/음성군/진천군/안성시 병원 관련(472명) • 경북 상주시 BTJ열방센터 관련(808명) • 부산/울산 장구강습 관련(268명) • 경남 진주시 기도원 관련(120명) • 서울 송파구 교정시설 관련(1,232명) • 서울 중구 복지시설 관련(98명) • 서울 성동구 대학병원 관련(114명) <최근 발생 주요 사례> <ul style="list-style-type: none"> • 서울 용산구 대학병원 관련(282명) • 경기 남양주시 플라스틱공장 관련(195명) • 경기 부천시 영생교/보습학원 관련(179명) • 경기 성남시 춤무도장 관련(92명) • 경기 동두천시 외국인집단 관련(114명) • IM선교회 미인가교육시설 관련(420명) • 충남 아산시 난방기공장 관련(207명) • 광주 광산구 요양병원 관련(174명) • 광주 서구 교회 관련(145명) • 경북 의성군 가족모임/의성군 온천 관련(107명) • 부산 금정구 요양병원 관련(96명) • 부산 서구 향운노조 관련(68명)
부산	3,302	135	2,044	12	1,975	57	666	457	20	
대구	8,676	156	6,431	4,512	1,912	7	1,144	945	3	
인천	4,507	234	2,119	2	2,107	10	1,397	757	13	
광주	2,111	130	1,693	9	1,678	6	140	148	6	
대전	1,196	54	643	2	640	1	313	186	0	
울산	1,019	93	725	16	705	4	125	76	3	
세종	237	25	116	1	114	1	48	48	1	
경기	24,415	1,532	9,727	29	9,619	79	8,253	4,903	173	
강원	1,887	75	1,062	17	1,044	1	486	264	4	
충북	1,820	90	976	6	963	7	475	279	19	
충남	2,469	165	1,302	0	1,301	1	601	401	9	
전북	1,224	106	873	1	871	1	125	120	3	
전남	872	69	627	1	615	11	93	83	0	
경북	3,292	165	2,303	565	1,735	3	487	337	6	
경남	2,211	154	1,375	33	1,309	33	384	298	3	
제주	584	33	363	0	362	1	111	77	2	
검역	2,996	2,996	0	0	0	0	0	0	4	
합계	91,638	7,146	43,235	5,214	37,698	323	24,280	16,977	398	
	(%)	(7.8)	(47.2)	(5.7)	(41.1)	(0.4)	(26.5)	(18.5)		

※ 신고사항 및 질병관리청 관리시스템에서 관리번호가 부여된 자료를 기준으로 함. 이에 따라, 특정 시점에 시도단위에서 자체 집계한 수치와는 상이할 수 있고, 이후 역학조사 진행 등에 따라 변경 가능

* 확진자 접촉자 등 기타 사례 포함

해외 현황

● 국외 발생 현황

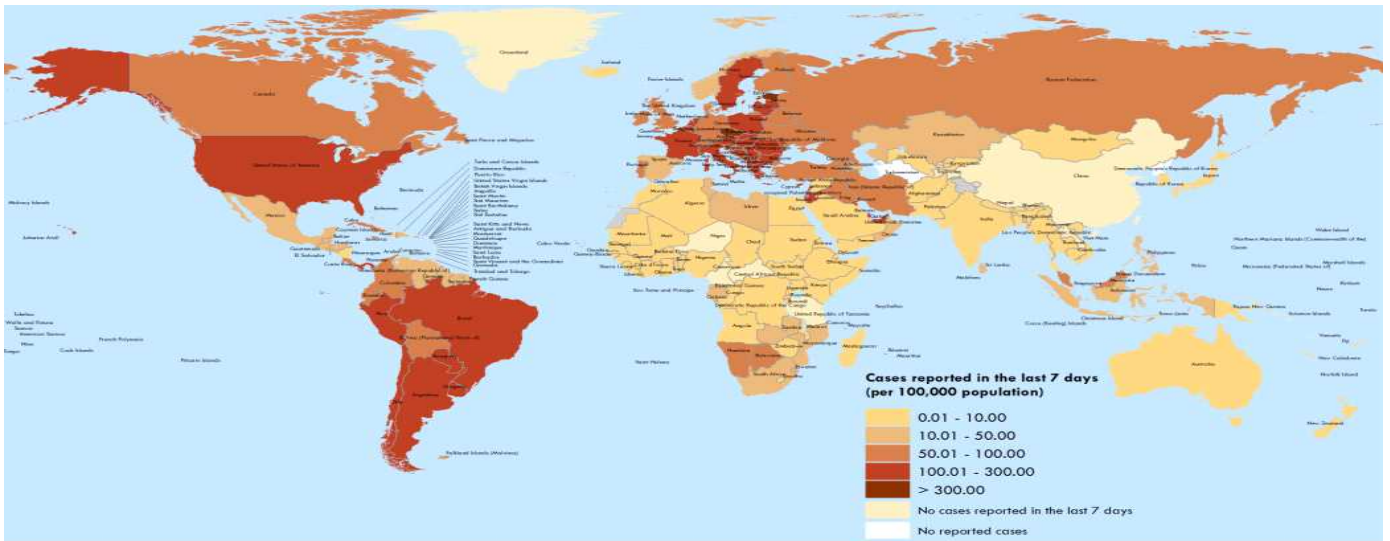
- 3. 5. 09시 까지 보고된 국외 총 확진자수는 **114,762,184명**으로 전일 대비 **0.37% 증가**함
- 이 중 **2,553,075명** 사망하여 치명률은 **2.22%**로 확인됨

국외 코로나19 치명률 현황 (2021. 3. 5. 9시 최신기준) (출처) 질병관리청

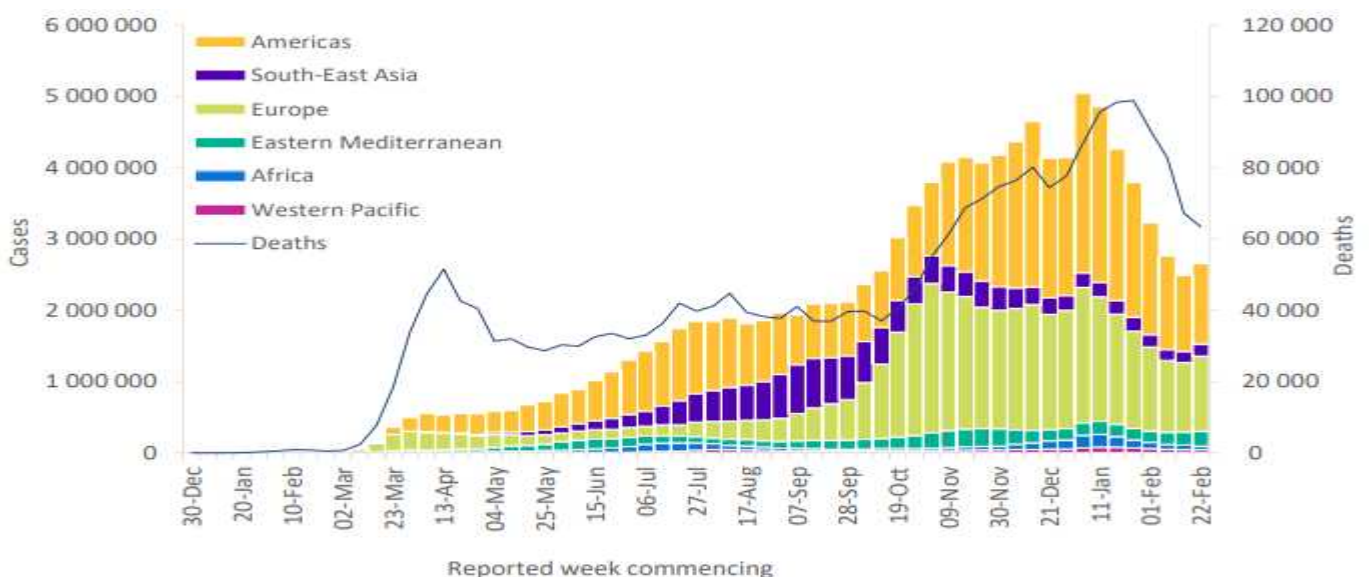
국가 및 지역	확진자수(%)		사망자수(%)		치명률(%)	증가율(%) *전일 대비
아시아	16,183,028	14.10%	256,959	10.06%	1.59%	0.20%
중동	6,514,308	5.68%	134,903	5.28%	2.07%	0.48%
아메리카	50,827,052	44.29%	1,219,093	47.75%	2.40%	0.32%
유럽	37,994,276	33.11%	863,780	33.83%	2.27%	0.51%
오세아니아	32,480	0.03%	951	0.04%	2.93%	0.06%
아프리카	2,771,962	2.42%	71,901	2.82%	2.59%	0.30%
기타*(섬, 영토 등)	439,078	0.38%	5,488	0.21%	1.25%	0.49%
전세계	114,762,184	100.00%	2,553,075	100.00%	2.22%	0.37%

* 치명률=사망자수/확진자수*100, *기타 영토는 WHO situation report 기준, *증가율=(당일확진자-전일확진자)/전일확진자*100

※ 통계방식 변경(9.23.부터 적용): WHO Dashboard 통계자료 사용. 단, 한국은 보도참고자료, 중국은 중국위생건강위원회 자료 적용



국가별 지난 7일간 확진자 발생현황 (2021. 2. 28. 기준) (출처) WHO Situation Report



코로나19 주별 발생 현황 (2021. 2. 28. 기준) (출처) WHO Situation Report

● 누적발생 800,000명 이상 국가 및 주요감시 국가 현황

구분	누적 발생		신규 발생		치명률(%)	인구10만명당 발생자 수 ¹⁾
	확진자	사망자	확진자	사망자		
미국	28,403,416	513,071	57,831	2,147	1.81	8,581.09
인도	11,156,923	157,435	17,407	89	1.41	808.47
브라질	10,646,926	257,361	59,925	1,641	2.42	5,007.96
러시아	4,290,135	87,823	11,385	475	2.05	2,940.46
영국	4,194,789	123,783	6,385	487	2.95	6,177.89
프랑스	3,744,060	87,093	26,788	322	2.33	5,733.63
스페인	3,136,321	70,247	3,021	30	2.24	6,701.54
이탈리아	2,976,274	98,635	20,840	347	3.31	4,919.46
터키	2,734,836	28,771	11,520	65	1.05	3,244.17
독일	2,471,942	71,240	11,912	359	2.88	2,949.81
콜롬비아	2,259,599	59,972	4,339	106	2.65	4,439.29
아르헨티나	2,126,531	52,453	7,855	261	2.47	4,704.71
멕시코	2,097,194	187,187	7,913	1,035	8.93	1,626.99
폴란드	1,750,659	44,649	15,253	289	2.55	4,631.37
이란	1,656,699	60,353	8,525	86	3.64	1,972.26
남아프리카공화국	1,516,262	50,366	1,447	95	3.32	2,556.93
우크라이나	1,374,762	26,591	10,057	194	1.93	3,145.91
인도네시아	1,353,834	36,721	6,808	203	2.71	495.00
페루	1,338,297	46,894	5,358	209	3.50	4,055.45
체코	1,284,288	21,128	15,230	187	1.65	12,002.69
네덜란드	1,101,430	15,697	5,090	48	1.43	6,441.11
캐나다	872,747	22,045	2,714	28	2.53	2,314.98
칠레	835,552	20,704	3,040	20	2.48	4,374.62
포르투갈	812,318	20,586	4,278	77	2.53	4,230.82
루마니아	806,626	16,430	979	41	2.04	7,908.10
필리핀	582,223	12,389	1,781	20	2.13	531.23
방글라데시	547,930	8,428	614	5	1.54	332.68
일본	435,548	8,052	1,192	68	1.85	344.31
헝가리	446,178	15,476	6,278	152	3.47	4,599.77
네팔	274,381	3,010	87	233	1.10	942.89
미얀마	141,984	3,199	19	0	2.25	261.00
중국	89,952	4,636	9	0	5.15	6.25
키르기스스탄	86,410	1,468	54	0	1.70	1,329.38
우즈베키스탄	80,035	622	29	0	0.78	238.91
태국	26,162	85	54	1	0.32	37.48
베트남	2,482	35	7	0	1.41	2.55
대한민국	91,638	1,627	398	8	1.78	176.79

1) 국가별 총 인구수: 유엔인구기금(UNFPA) '20년 기준, 대한민국 '20.11월 행정안전부 주민등록인구현황 기준
 2) WHO 집계방식에 따라 실제 발생 현황과 차이가 있을 수 있음(신규 발생은 전일 누적 발생 대비 신규 발생 수)

(출처) 질병관리청

코로나19 예방접종 후 발생할 수 있는 아나필락시스 대처(의료인용)

□ 아나필락시스 개요

< 아나필락시스란? >

1. 예방접종 후 아나필락시스 반응은 극히 드물지만, 심각한 증상을 유발할 수 있음
2. 발병은 몇 분 이내에 빠르게 진행되며, 최소 15분 이내 발생
3. 다양한 심각도와 임상특징으로 경과예측이 어려우나, 즉각 치료 필요함
4. 이전에 다른 원인(약, 음식, 주사 행위 등)으로 심각한 알레르기 반응이 나타날 때는 반드시 30분간 관찰요함

- 아나필락시스의 진단 : 다음의 3가지 증상이 모두 있을 때 의심

- ▶ 증상의 갑작스런 발병 및 급속한 진행
- ▶ 기도 그리고/또는 호흡 그리고/또는 순환기 문제
- ▶ 피부 또는 점막 변화(가려움증, 홍조, 두드러기, 혈관부종)

기도(Airway) 문제	호흡문제	순환기 문제
<ul style="list-style-type: none"> - 기도 부종 - 쉰 목소리 - 협착음 (기도 폐쇄로 인한 고음의 흡기 소음) 	<ul style="list-style-type: none"> - 숨가쁨(호흡수 증가) - 쌉쌉거림(기관지 경련)과/또는 지속적인 기침 - 인후 부종이나 조임 	<ul style="list-style-type: none"> - 쇼크의 징후: 창백하고 끈적함 - 두드러진 빈맥 - 부정맥 - 저혈압: 실신(현기증), 실시 - 의식수준 감소, 의식소실 - 심장마비

- 아나필락시스의 조치

1) 환자 자세

- ▶ 환자가 급작스럽게 일어나거나, 앉을 시 수 분 이내로 사망할 수 있음
- ▶ 환자를 평평한 장소에 반드시 눕힐 것
- ▶ 안정화되기 전까지 보통 최소 1시간(에피네프린 1회 투여)에서 4시간 (에피네프린 2회 이상 투여 시)이 소요

2) 아나필락시스 관리

- ▶ 상황평가
 - 예방접종 시행 장소에서 즉시 응급처치 가능해야 함
 - 응급처치를 위한 의약품 및 장비의 상태의 정기적인 확인 필요함

- 담당 의료진은 접종 후 15~30분간 관찰 중 전신 과민반응 진행여부 확인요함
- ▶ 도움요청
 - 과민반응 발생 시 접종기관에 신속히 알리고 도움 요청하고 의사 호출
- ▶ 응급처치
 - 기도확보, 산소공급, 에피네프린 투여, 수액요법 등 필요한 응급조치 시행
- ▶ 응급의료기관 이송
 - 응급처치는 담당의사 주도 하에 진행하고 구급차로 지정된 응급의료센터로 이송

□ 아나필락시스 응급처치를 위한 장비 구비

에피네프린(또는 에피펜)	맥박산초측정기(Pulse oximeter)
H1 항히스타민제(예: diphenhydramine)	산소(Oxygen)
혈압계	기관지 확장제(예: albuterol)
청진기	H2 항히스타민(예: famotidine, cimetidine)
연속맥박측정기(timing device to assess pulse)	정맥수액(IV fluid)
	기도삽관 키트
	심폐소생술 마스크

- 아나필락시스 응급처치 담당자별 역할 마련(예시)

연령	역할
예진 의사	<ul style="list-style-type: none"> • 환자 상태 평가 • 기도, 호흡 확보유지, 순환기 및 의식상태 파악 • 약제 투여 필요성 판단 및 지시 • 심폐소생술 시행 필요성 판단 및 시행
간호사	<ul style="list-style-type: none"> • 약제 준비 및 투여 • 응급간호관리 • 이송 시 동행(필요시)
행정요원	<ul style="list-style-type: none"> • 상황 전파 및 도움 요청 • 대기 중 구급차 준비요청 • 기관내 상황전파
응급구조사(구급차)	<ul style="list-style-type: none"> • 환자 이송

● 코로나19 방역수칙 안내

- ① (기본원칙) 모임·행사는 취소하거나 비대면·비접촉으로 전환, 불요불급한 외출 자제
 ② (부득이한 외출 시) 실내 상시 마스크 착용, 다른 사람과 거리두기, 손씻기 등 방문 장소 및 동선 별로 생활방역 수칙 철저히 준수

공통

- 실내 및 2m 이상 거리 유지가 어려운 실외에서 마스크 착용
 * 마스크 착용 의무화 및 과태료 부과 대상 시설은 별도 확인
- 필수적인 경우가 아닌 불요불급한 외출 자제, 비대면·비접촉으로 모임·행사 진행
- 발열, 호흡기 증상 등 의심 증상이 있는 경우, 선별진료소를 방문하여 검사
- 타인과 접촉 최소화 및 사람 많은 다중이용시설 이용 자제

1. 가정에서 생활 할 때 **“모임과 이동 없이 안전하게!”**

- 가족 모임도 5인 이상 집합 금지
- 어르신 등 고위험군이 계신 가정은 외부인의 방문 주의
- 손이 많이 닿는 곳(리모컨, 손잡이 등)은 하루에 1번 이상 소독
- 모임은 자제하고 영상통화 등 마음으로 함께 하기

2. 부득이하게 외출할 때 **“외출은 짧게, 혼잡하지 않은 곳으로!”**

- 혼잡하지 않은 시간 선택하여 가급적 머무르는 시간 최소화
- 밀폐·밀집·밀접 장소는 가지 않기

3. 대중교통 이용하여 이동할 때 **“대중교통 이용시엔 마스크, 거리 두기는 필수!”**

- 가급적 좌석 예약은 비대면 서비스(사전 온라인 예약, 모바일 체크인 등) 이용
 * 좌석 예매 시 가급적 한 좌석 띄워 예매
- 가급적 휴게소 방문 자제, 방문 시 체류시간 최소화 및 공용 공간에서의 음식 섭취 자제
- 객실내 대화·통화 자제, 꼭 필요한 통화는 기차 통로 이용하여 작은 목소리로 통화
- 교통수단(차량) 내 음식 섭취 금지

4. 가족 행사 모임시 **“아쉬워도 모임은 취소해 주세요!”**

- 단체모임은 하지 않고 동거 가족과 시간 보내기 또는 비대면 즐길거리 찾기
- 동거하지 않는 친지, 지인과의 모임이 필요한 경우 온라인 등 비대면 방식으로 개최
- 불가피하게 대면 모임을 하는 경우에도 식사는 최대한 자제, 대면 모임 시간 최소화하기
 * 방역관리자 지정 및 참가자 명단 확보, 행사당일 발열 등 증상이 있는 참가자는 참석 중단 및 방역담당자에게 통보

5. 음식점·카페 등에서 식사할 때 **“외식할 경우 거리유지, 대화자제, 손 위생은 꼭 지켜주세요!”**

- 식당·카페는 혼잡하지 않은 장소·시간대에 방문 또는 포장·배달 활용
- 음식섭취 외 시간에는 상시 마스크 착용
- 음식을 가지러 가는 등 이동 시, 대기 시 마스크 상시 착용하고 일행이 아닌 다른 사람들과 2m 이상 거리 유지
- 지그재그 또는 한 방향으로 착석, 개별 공간에서 개인별 식사
- 음식은 개별식기에 덜어먹고 식기류, 술잔 등은 개별 사용
- 식사 시 대화 등 침방울이 튀는 행위 및 신체접촉(악수, 포옹 등) 자제

6. 귀가 후 **“귀가 후 아프면 검사받으세요!”**

- 귀가 후, 흐르는 물과 비누로 30초 이상 손 씻기 등 개인방역 철저
- 발열 및 호흡기 증상 여부 관찰 및 외출 자제
 * 귀가 후 열이거나 기침, 가래, 인후통, 코막힘 등 호흡기 증상이 있으면 콜센터(1339, 지역번호+120)나 보건소 문의하여 검사받기



코로나19 감염증 예방접종 안내

☝ 예방접종을 받으면 좋은 점은 무엇인가요?

- 코로나-19 예방에 매우 효과적**입니다.
- 생명을 위협하는 **심각한 합병증 예방**에 도움이 됩니다.
- 집단면역 형성을 통하여 **대유행을 차단**해줍니다.

치료보다 예방접종이 우선

① 백신 접종
② B세포 자극
③ 중화 항체 생성

합병증 발생 예방

④ 호흡기를 통한 코로나19 바이러스 인체 침입
⑤ 코로나19 바이러스 제거

안전한 지역사회 형성

☝ 안전한 예방접종을 위한 주의사항

- 예방접종 전 반드시 **의사의 예진**을 받아야 합니다.
- 접종 후 **20-30분간 접종기관**에 머물면서 급성 이상반응 발생여부를 관찰한 뒤 귀가합니다.
- 접종부위는 **청결하게 유지**합니다.
- 접종당일 음주나 지나친 **운동은 금**하고, **반나절 이상 안정**을 취합니다.

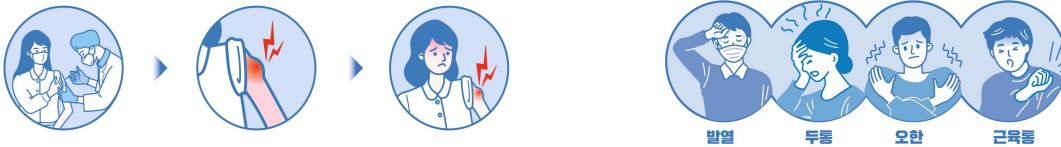
접종 후 30분

접종당일 금주

접종당일 지나친 운동 금지

☝ 예방접종 후 발생 가능한 이상반응

- 접종부위의 국소 이상반응**(빨갧게 부어오름, 부종, 통증, 출혈 등)
- 전신 이상반응**(발열, 두통, 근육통 등)



☝ 예방접종 후 발생한 이상반응의 대처요령

이상 증상	주사부위 통증, 발적, 가려움, 종창	미세출혈	지속적인 출혈
처치	주사 부위 생필질	밴드 적용	주사부위 거즈를 두껍게 대고 직접 압박 출혈 주사 부위를 환자의 심장보다 높게 유지

일반적인 증상은 **대부분 1-2일 이내**에 사라지지만, 심각한 이상반응 또는 국소증상의 악화시에는 **의사의 상담**이 필요합니다.
 ★ 단, 숨기쁨이나 색색거림(호흡곤란), 일시적인 의식소실이 온다면 **즉시 119**에 연락하고 병원으로 가도록 합니다.*으로 변경 부탁드립니다.

☝ 예방접종피해 국가보상신청

- 백신과 관련되었다고 판단되는 경우 **'코로나19 예방접종관리시스템'**으로 신고합니다.
- 유선(관할 보건소) 및 인터넷 웹(예방접종도우미 사이트, <https://nip.kdca.go.kr>)으로도 신고가 가능합니다.

이상반응이 발생했을 때, 신속하고 적절한 치료를 받으면 안전합니다.

출처 : 질병관리청, 식품의약품안전처, 대한천식알레르기학회, 서울특별시 아토피·천식 교육정보센터, WHO, CDC