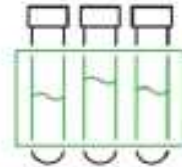
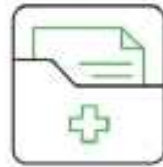
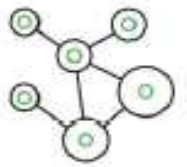


서울시 코로나19 대응 주간소식

THE WEEKLY NEWS REVIEW

2021. 2. 19. 금요일



※본 자료는 추후 역학조사 과정에서 변경될 수 있음

발행일 2021. 2. 19.
발행처 서울특별시 시민건강국

1. 코로나19 발생 현황

신종 코로나바이러스감염증-19 상황판

구분	확진환자 현황				자가격리자 현황		
	확진자	격리 중	격리해제	사망자	계	감시 중	감시해제
서울시	27,107 (180)	3,665 (-213)	23,078 (391)	364 (2)	380,208 3,211	16,334 448	363,874 2,763
전 국	86,128 (561)	8,065 (-62)	76,513 (617)	1,550 (6)	-	-	-
전세계	110,289,988	45,758,346	62,090,558	2,441,084	-	-	-

1)서울시의 경우, '서울시 코로나19 발생동향' '21. 02. 19. 0시 기준

2) 질병청 공식발표 27,107명 (2.19. 0시 기준) * 격리해제 후 시스템 미반영된 퇴원자 포함으로 추후 조정 예정

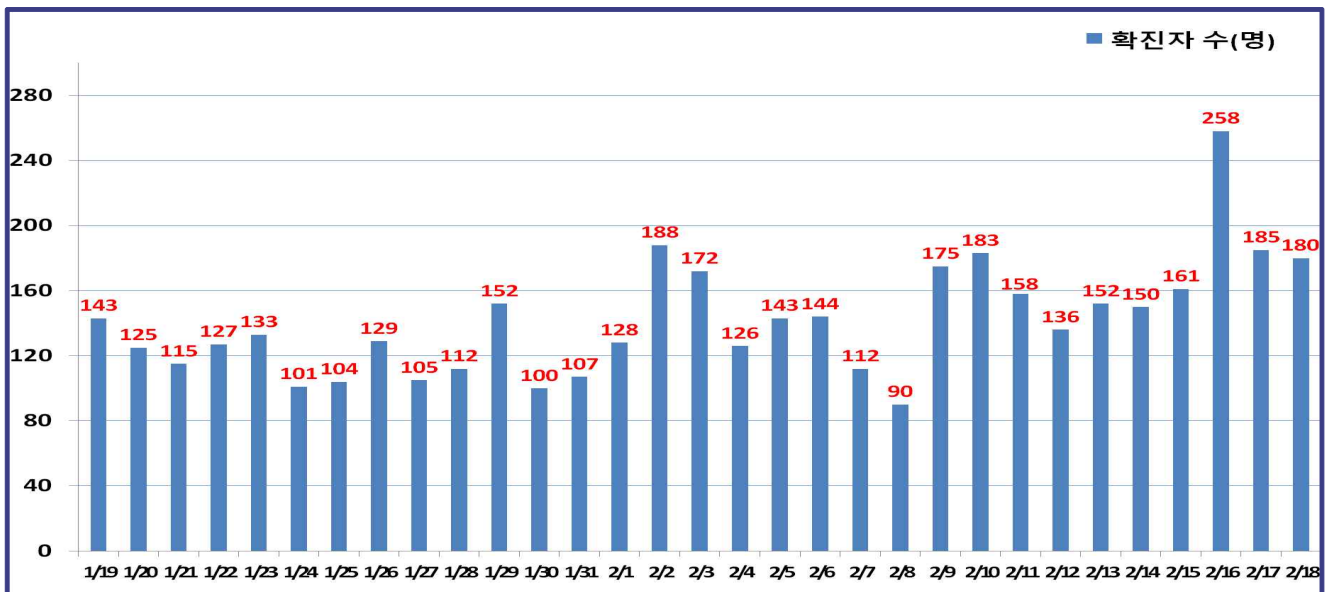
3) 전 세계의 경우, '2019-nCoV Global Cases (by Johns Hopkins CSSE)' '21. 02. 19. 13시 기준

서울시 현황

- 서울시 신규 확진환자 180명, 누적 확진환자는 총 27,107명
 - 입원(격리)환자 3,665, 격리해제 23,078명 / 질병관리청 공식발표 확진환자 수는 27,107명 (2.19. 0시 기준)
 - 우리나라 사망자는 총 1,550명으로 치명률은 1.80%이며, 서울시 사망자는 364명, 치명률은 1.34%으로 전국대비 낮게 나타남
- 주요 발생원인별 현황 (2021. 2. 19. 0시 기준)

소 계	해외 유입	용산구 소재 병원 관련	강북구 소재 사우나 관련	동대문구 소재 병원 관련	구로구 소재 직장 관련	구로구 소재 체육시설 관련	송파구 소재 학원 관련	성동구 소재 병입관련 ('21.1월)	기타 집단 감염	기타 확진자 접촉	타시도 확진자 접촉	감염 경로 조사중
27,107 (+180)	883 (+3)	156 (+10)	48 (+5)	21 (+5)	12 (+4)	48 (+3)	26 (+3)	100 (+2)	9,694 (+11)	8,638 (+97)	1,176 (+4)	6,305 (+33)

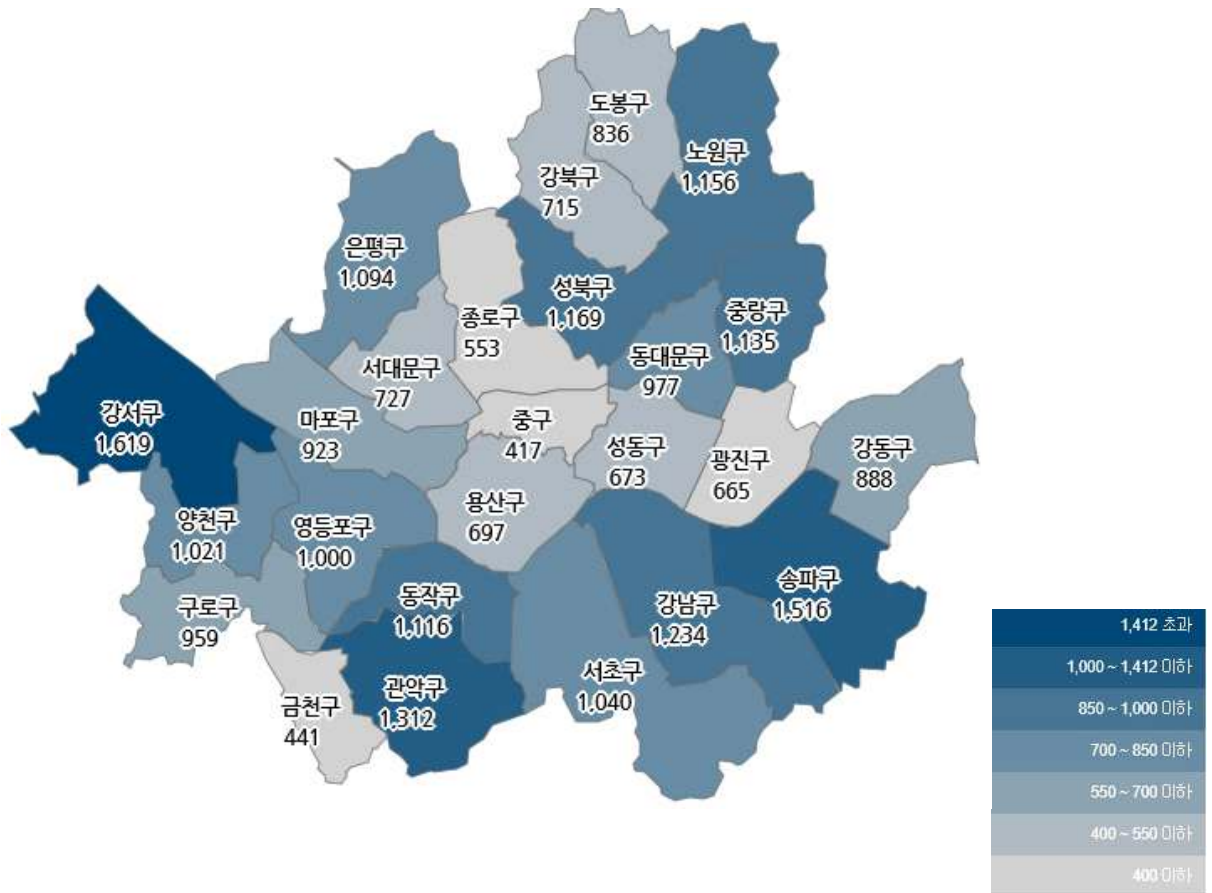
● 일일 확진환자 현황



● 서울시 자치구별 확진환자 발생 현황

- 서울시 전체 확진자는 총 27,107임(거주지 기준으로 강서 1,619, 송파 1,516, 관악 1,312, 강남 1,234, 성북 1,169, 노원 1,156, 중랑 1,135, 동작 1,116, 은평 1,094, 서초 1,040, 양천 1,021, 영등포 1,000, 동대문구 977, 구로 959, 마포 923, 강동 888, 도봉 836, 서대문 727, 강북 715, 용산 697, 성동 673, 광진 665, 종로 553, 금천 441, 중구 417, 기타 3,224(타시도 이관 등))

구 분	합계	종로구	중구	용산구	성동구	광진구	동대문	중랑구	성북구	강북구	도봉구	노원구	은평구	서대문	마포구	양천구	강서구	구로구	금천구	영등포	동작구	관악구	서초구	강남구	송파구	강동구	기타
전일누계	26,927	549	417	687	669	655	972	1,131	1,152	709	829	1,151	1,085	719	922	1,017	1,615	943	439	991	1,111	1,305	1,037	1,229	1,499	880	3,214
2.18. 증가	180	4	0	10	4	10	5	4	17	6	7	5	9	8	1	4	4	16	2	9	5	7	3	5	17	8	10
합계	27,107	553	417	697	673	665	977	1,135	1,169	715	836	1,156	1,094	727	923	1,021	1,619	959	441	1,000	1,116	1,312	1,040	1,234	1,516	888	3,224

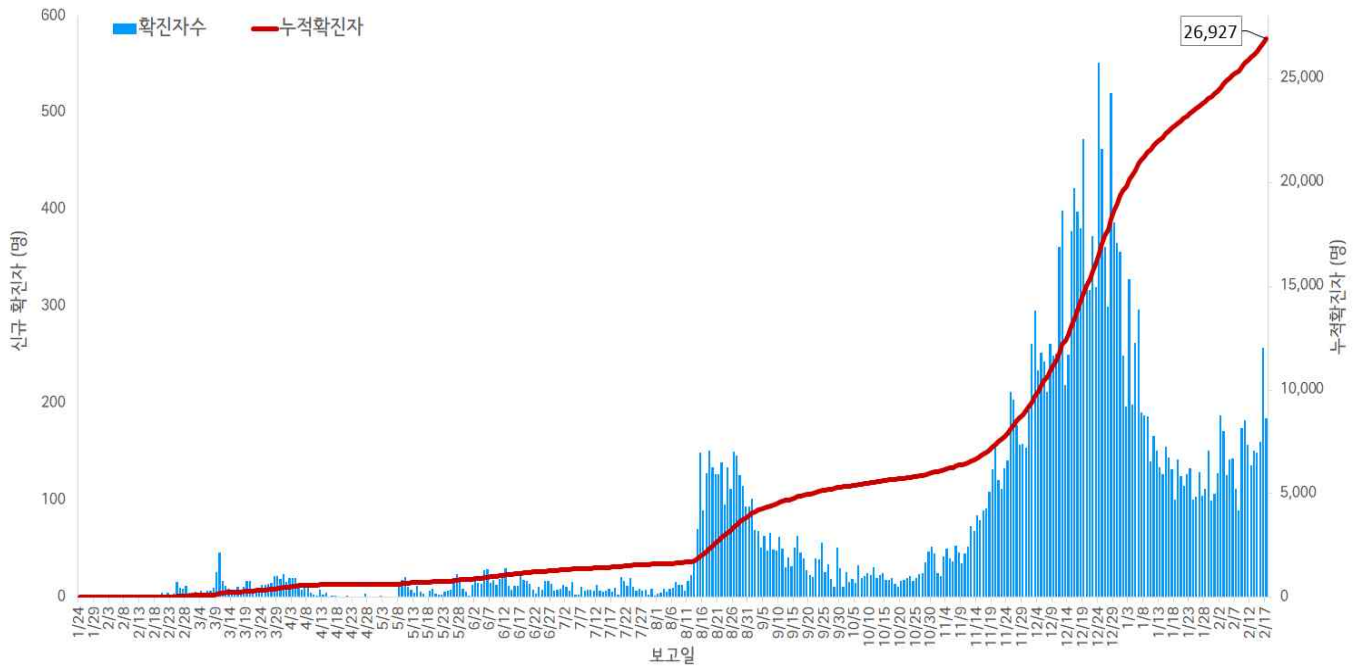


서울시 자치구별 확진자 총 누계 현황

● 서울시 코로나19 발생 현황 (2021. 2. 18. 0시 기준)

- 확진자 일별 발생 추이 및 누적 현황

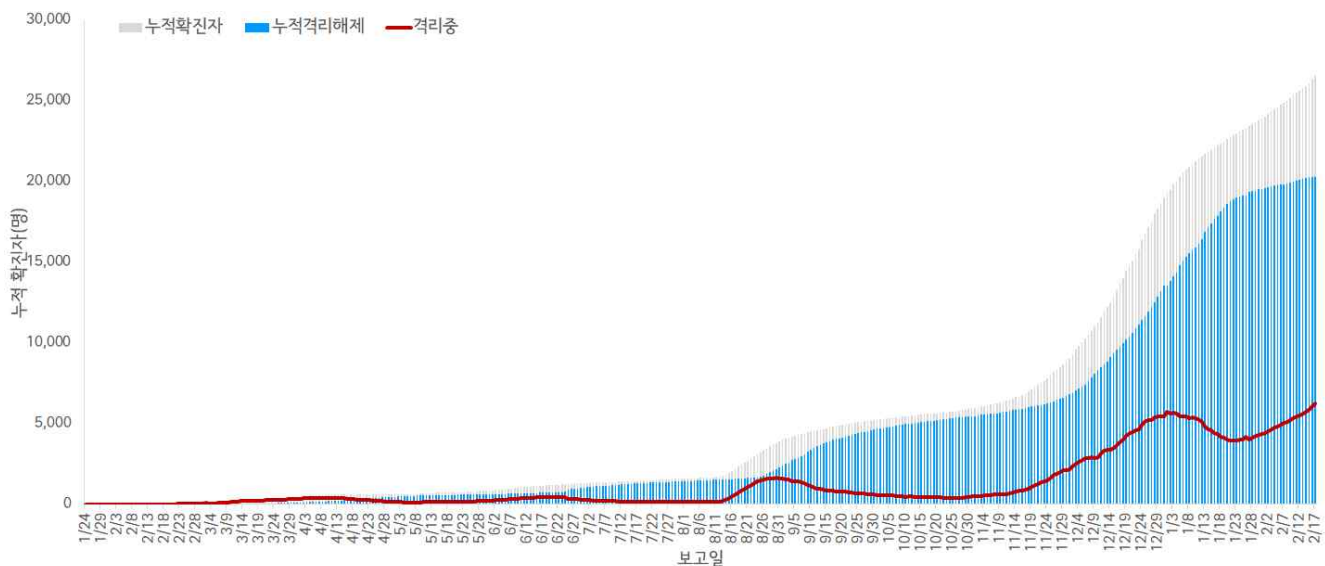
* 신규확진자 185명, 누적환자 총 26,927명



서울시 코로나19 신규 확진자 일별 발생추이 및 누적 현황(명, 보고일 기준)

- 확진자 격리 현황

* 격리해제 22,687명(84.3%), 사망 362명(1.3%), 격리 중 3,878명(14.4%)



서울시 코로나19 누적 격리중 · 격리해제자 현황(명, 보고일 기준)

● 서울시 코로나19 사망자 현황 (2021. 2. 18 0시 기준)

- 서울시 코로나19 확진자 총 26,927명 중 사망 362명(1.3%)임
- 남성 58.6%(212명), 여성 41.4%(150명), 65세 이상 사망이 92.3%(334명)이고, 연령대별로 80세 이상 50.3%(182명), 70대 34.3%(124명) 순이며, 감염경로는 요양병원 및 시설 관련이 25.4%(92명)로 가장 많았고 '감염경로 조사중' 사례는 35.1%(127명)임
- (사망소요일) 증상발생 후 확진까지 평균 3.6일(중앙값 3.0일) 소요, 증상발생 후 사망까지 평균 24.1일(중앙값 21.0일) 소요, 확진 후 사망까지 평균 21.1일(중앙값 19.0일) 소요됨

서울시 코로나19 사망자 일반적 특성표

(단위: 명)

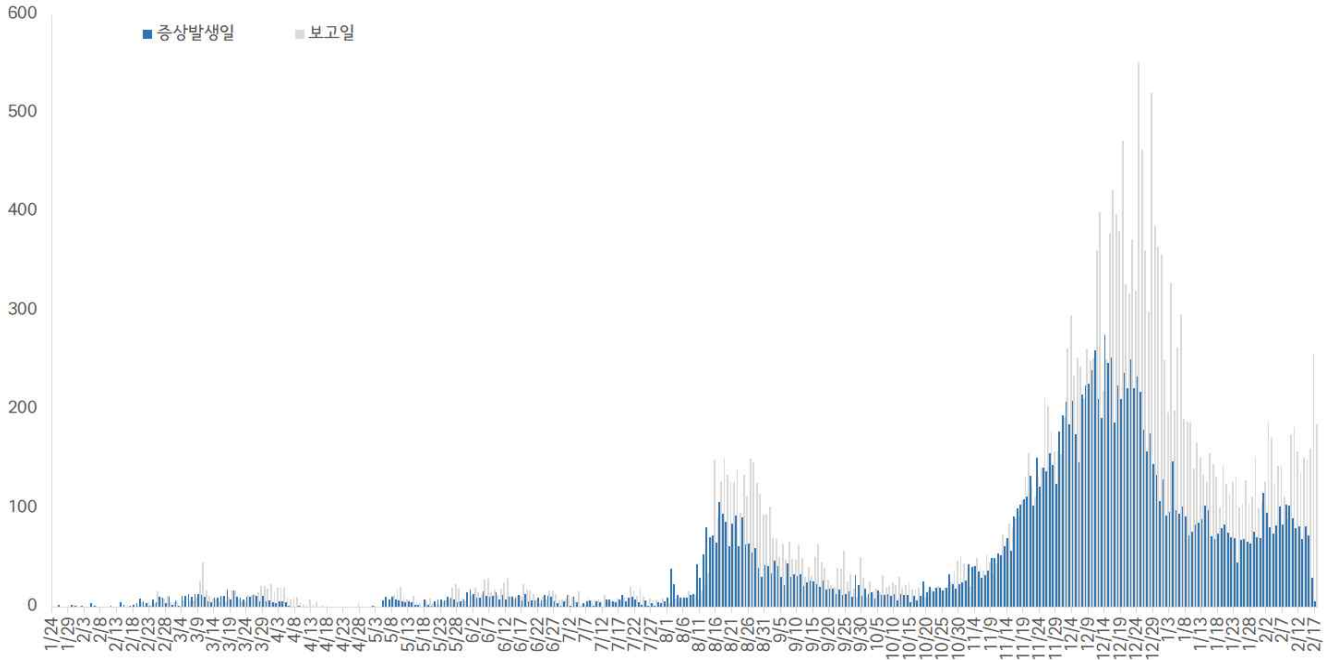
구분		계		
총계		362	100.0%	
성별	남	212	58.6%	
	여	150	41.4%	
연령*	40-49세	3	0.8%	
	50-59세	11	3.0%	
	60-69세	42	11.6%	
	70-79세	124	34.3%	
	≥ 80세	182	50.3%	
	< 65세	28	7.7%	
	≥ 65세	334	92.3%	
진단소요일**	증상-확진	평균±표준편차	3.6 ± 3.3	
		중위수 (범위)	3.0 (0-19)	
	증상-사망	평균±표준편차	24.1 ± 14.5	
		중위수 (범위)	21.0 (1-93)	
	확진-사망	평균±표준편차	21.1 ± 14.1	
		중위수 (범위)	19.0 (0-82)	
감염경로	집단발생 관련		167	46.1%
	요양병원 및 시설		92	25.4%
	의료기관		22	6.1%
	종교 관련		11	3.0%
	가족/지인모임		7	1.9%
	직장		11	3.0%
	교정시설		2	0.6%
	기타		22	6.1%
	확진자접촉		67	18.5%
	조사 중		127	35.1%
	해외유입		1	0.3%

※ 연령* 설정 시 사망당시 연령으로 산출

※ 진단소요일** 설정 시 사후에 확진된 23명은 제외하고 산출

- 증상발생일 및 보고일 기준 발생 추이

* 분석대상 증상발생일과 보고일이 모두 확인된 16,989명 (무증상 및 증상발생일 모름 등 9,938명 제외)

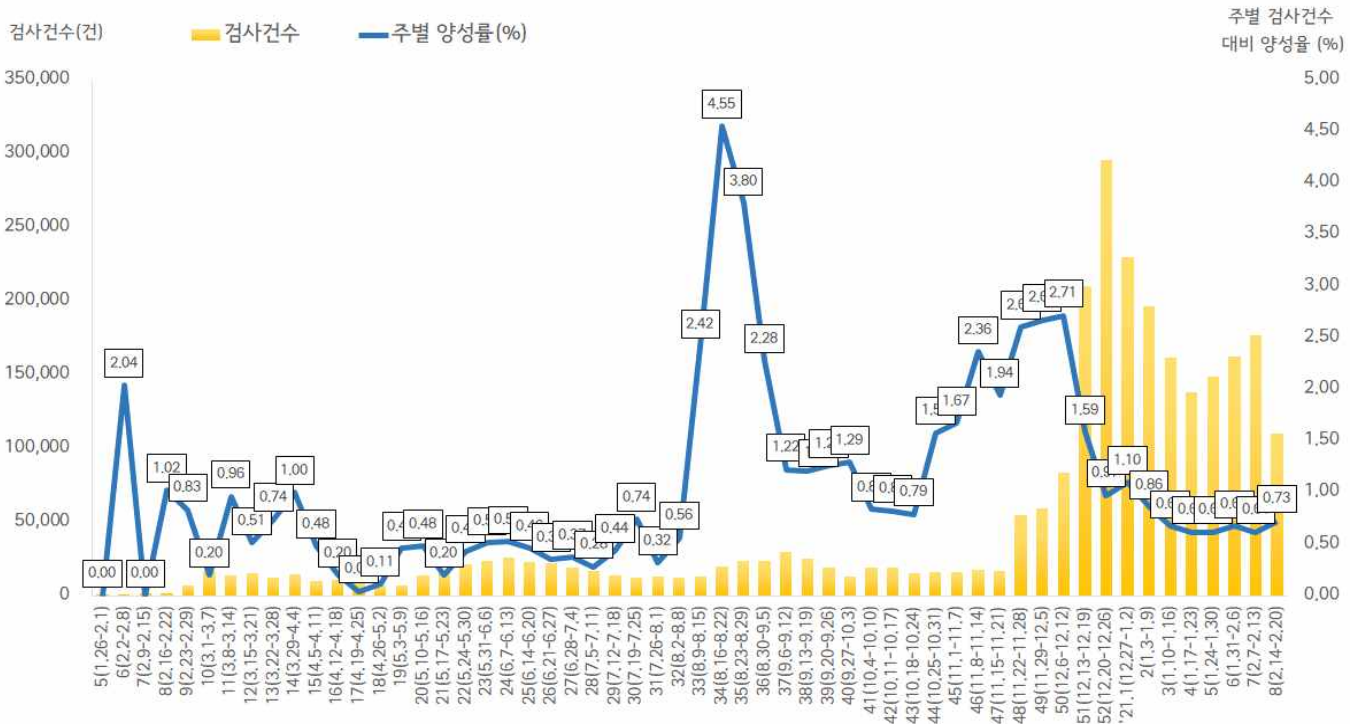


※교정시설 관련(73명) 데이터 수집 중으로 산출 제외하였음

서울시 코로나19 확진자 일별 분포 현황

- 주별 검사건수 및 확진환자 양성률

* 총 검사건수 2,660,002건 (금주 109,798건) 중 26,927명 확진, 누적 검사 수 대비 총 양성률 1.01%



서울시 코로나19 확진자 주별 검사현황 및 양성률

● **인구학적 특성별 발생 현황** (2021. 2. 18. 0시 기준)

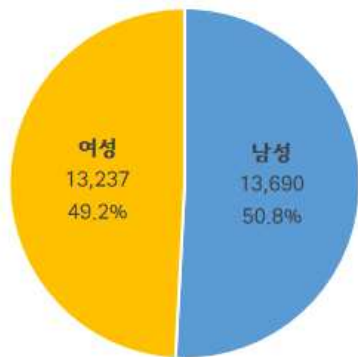
- (성별) 남성이 50.8%으로 여성보다 높음
- (연령별) 확진자의 평균 연령은 47.7세 (중위연령 50.0세, 범위 1-100세)로 20-50대가 59.7%이고, 10만명당 확진자수는 60대 399.42명, 70대 367.52명, 80세 이상 352.68명 순이며, 사망 362명(40대 3명, 50대 11명, 60대 43명, 70대 128명, 80세 이상 177명)임 - 치명률 1.3%(80세 이상 15.8%)

(단위: 명, %)

구분	확진자	10만명당 확진자수	장기입원자	퇴원자	퇴원자 평균 입원일 (일)	사망자	치명률	
계	26,927 (100.0)	277.00	2,719 (10.1)	22,687 (84.3)	16.7	362	1.3	
성별	남성	13,690 (50.8)	289.29	1,585 (11.6)	11,358 (83.0)	17.0	210	1.5
	여성	13,237 (49.2)	265.35	1,134 (8.6)	11,329 (85.6)	16.5	152	1.1
연령	0-9	888 (3.2)	137.41	55 (6.2)	749 (84.3)	15.5	0	0.0
	10-19	1,413 (5.3)	176.54	75 (5.3)	1,254 (88.7)	15.0	0	0.0
	20-29	3,536 (13.1)	241.28	371 (10.5)	3,062 (86.6)	16.6	0	0.0
	30-39	3,692 (13.7)	246.65	363 (9.8)	3,138 (85.0)	16.4	0	0.0
	40-49	3,771 (14.0)	243.66	344 (9.1)	3,230 (85.7)	16.0	3	0.1
	50-59	5,083 (18.9)	331.71	489 (9.6)	4,398 (86.5)	16.3	11	0.2
	60-69	4,863 (18.1)	399.42	474 (9.7)	4,075 (83.8)	17.1	43	0.9
	70-79	2,562 (9.5)	367.52	346 (13.5)	2,038 (79.5)	18.9	128	5.0
	80이상	1,119 (4.2)	352.68	202 (18.1)	743 (66.4)	21.1	177	15.8

- ※ 치명률= 사망자수/확진자수 × 100
- ※ 장기입원자 = 입원 35일 이상 확진자
- ※ 평균 입원일= (퇴원자 입원일의 합계)/(전체 퇴원자수)
- ※ 인구 10만명당 발생률은 통계청에서 제공하는 2020년 7월 1일 행정구역별 인구 기준.

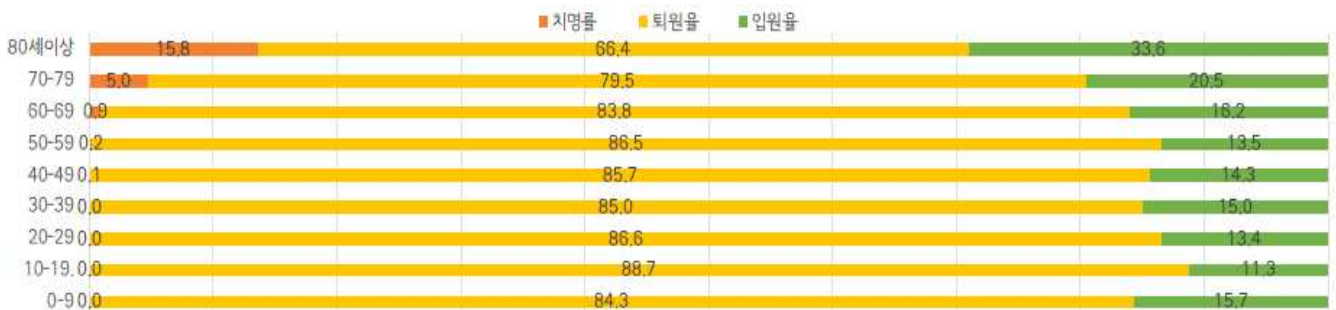
- **성별·연령별 분포 현황**



성별

연령별

- **연령별 확진자 치료현황**



서울시 코로나19 연령별 확진자 치료 현황

- 최근 4주간 주별 발생현황

성별, 연령별 확진환자 주별 발생현황 (보고일 기준)

(단위: 명, %)

구분		5주(1.24.-1.30.)	6주(1.31.-2.6.)	7주(2.7.-2.13.)	8주 中 4일 (2.14.-2.17.)
계		803 (100.0)	1,008 (100.0)	1,006 (100.0)	754 (100.0)
성별	남성	429 (53.4)	540 (53.6)	487 (48.4)	364 (48.3)
	여성	374 (46.6)	468 (46.4)	519 (51.6)	390 (51.7)
연령	0-9	17 (2.1)	39 (3.9)	51 (5.1)	35 (4.5)
	10-19	43 (5.4)	83 (8.2)	39 (3.9)	48 (6.4)
	20-29	96 (12.0)	110 (10.9)	125 (12.4)	108 (14.3)
	30-39	113 (14.1)	114 (11.3)	142 (14.1)	132 (17.5)
	40-49	113 (14.1)	143 (14.2)	122 (12.1)	106 (14.1)
	50-59	153 (19.0)	189 (18.8)	181 (18.0)	109 (14.5)
	60-69	153 (19.0)	202 (20.0)	195 (19.4)	140 (18.6)
	70-79	67 (8.3)	83 (8.2)	114 (11.3)	54 (7.2)
	80이상	48 (6.0)	45 (4.5)	37 (3.7)	22 (2.9)
사망자 총계		27 (3.4)	14 (1.4)	17 (1.7)	7 (0.9)

- 최근 1주간 일별 발생현황

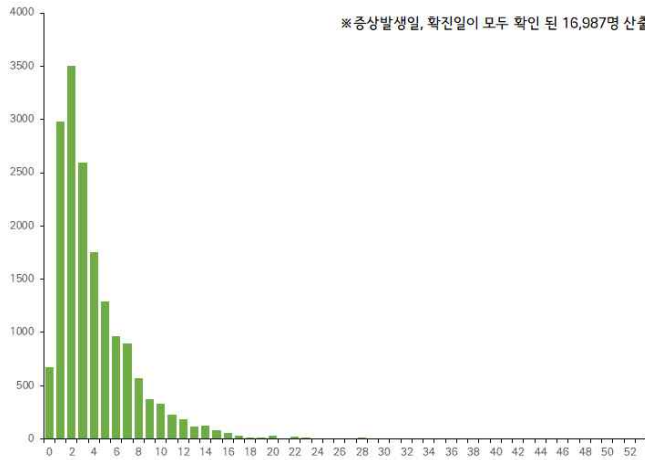
성별, 연령별 확진환자 일별 발생현황 (보고일 기준)

(단위: 명, %)

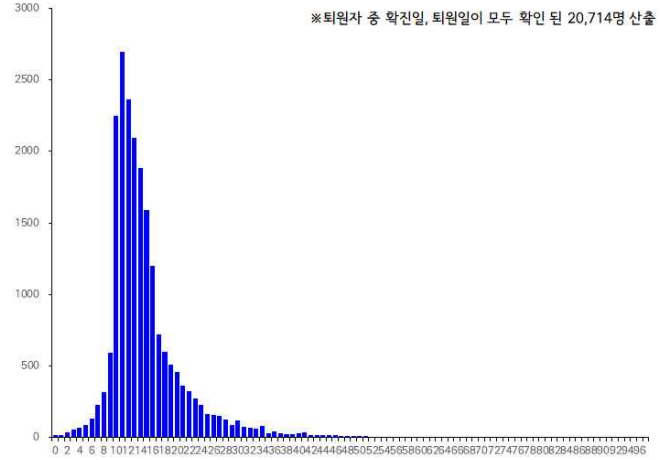
구분		2.11.	2.12.	2.13.	2.14.	2.15.	2.16.	2.17.
계		158(100.0)	136(100.0)	152(100.0)	150(100.0)	161(100.0)	258(100.0)	185(100.0)
성별	남성	77(48.7)	71(52.2)	69(45.4)	71(47.3)	86(53.4)	121(46.9)	86(46.5)
	여성	81(51.3)	65(47.8)	83(54.6)	79(52.7)	75(46.6)	137(53.1)	99(53.5)
연령	0-9	11(6.9)	6(4.4)	8(5.3)	7(4.8)	6(3.7)	12(4.7)	10(5.4)
	10-19	6(3.8)	8(5.9)	4(2.6)	11(7.3)	11(6.8)	17(6.6)	9(4.9)
	20-29	11(7.0)	29(21.3)	21(13.8)	14(9.3)	27(16.8)	44(17.1)	22(11.9)
	30-39	22(13.9)	19(14.0)	19(12.5)	23(15.3)	26(16.1)	49(19.0)	34(18.4)
	40-49	13(8.2)	12(8.8)	18(11.8)	26(17.3)	20(12.4)	32(12.4)	28(15.1)
	50-59	31(19.6)	24(17.6)	24(15.8)	19(12.7)	18(11.2)	38(14.7)	34(18.4)
	60-69	32(20.3)	23(16.9)	31(20.4)	30(20.0)	31(19.3)	44(17.1)	35(18.9)
	70-79	24(15.2)	10(7.4)	19(12.5)	14(9.3)	13(8.1)	18(7.0)	9(4.9)
	80이상	8(5.1)	5(3.7)	8(5.3)	6(4.0)	9(5.6)	4(1.6)	4(2.2)
사망자 총계		4(2.5)	1(0.7)	3(2.0)	1(0.7)	3(1.9)	1(0.4)	2(1.1)

● **진단소요일 (2021. 2. 18. 0시 기준)**

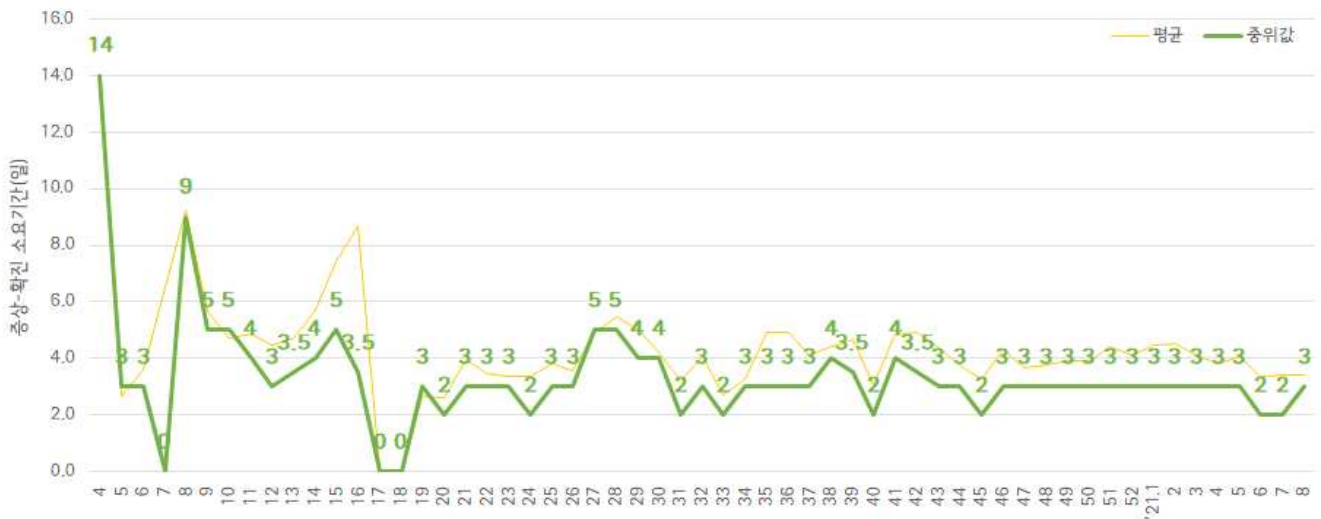
- 증상발생일부터 확진일까지 평균 4.1일(중앙값 3일)소요, 확진일로부터 퇴원일까지 평균 15.0일(중앙값 13일)소요



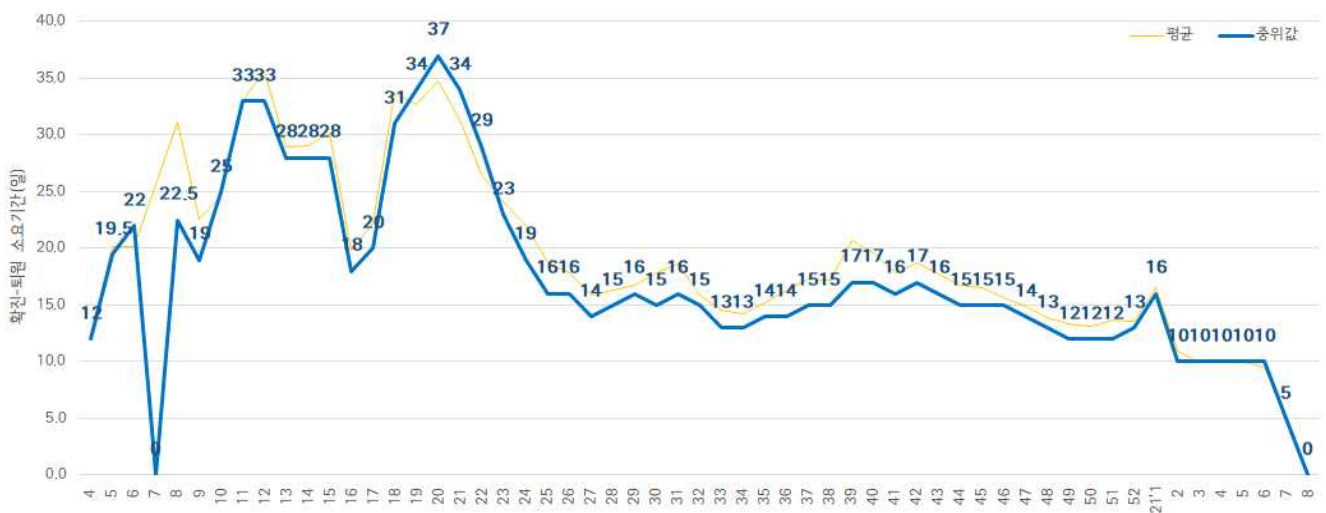
증상발생일 - 확진일 소요기간



확진일 - 퇴원일 소요기간



주별 증상발생일 - 확진일 소요기간



주별 확진일 - 퇴원일 소요기간

● 자치구별 발생 현황(발생구 기준) (2021. 2. 18. 0시 기준)

- 강서구가 6.0%(1,616명)로 가장 높았으며, 송파구 발생이 5.6%(1,502명), 관악구 4.8%(1,305명) 순이었음
- 인구 10만명당 확진자수는 전체 277.00명으로 종로구 365.07명, 중구 331.50명, 용산구 299.87명 순이었음

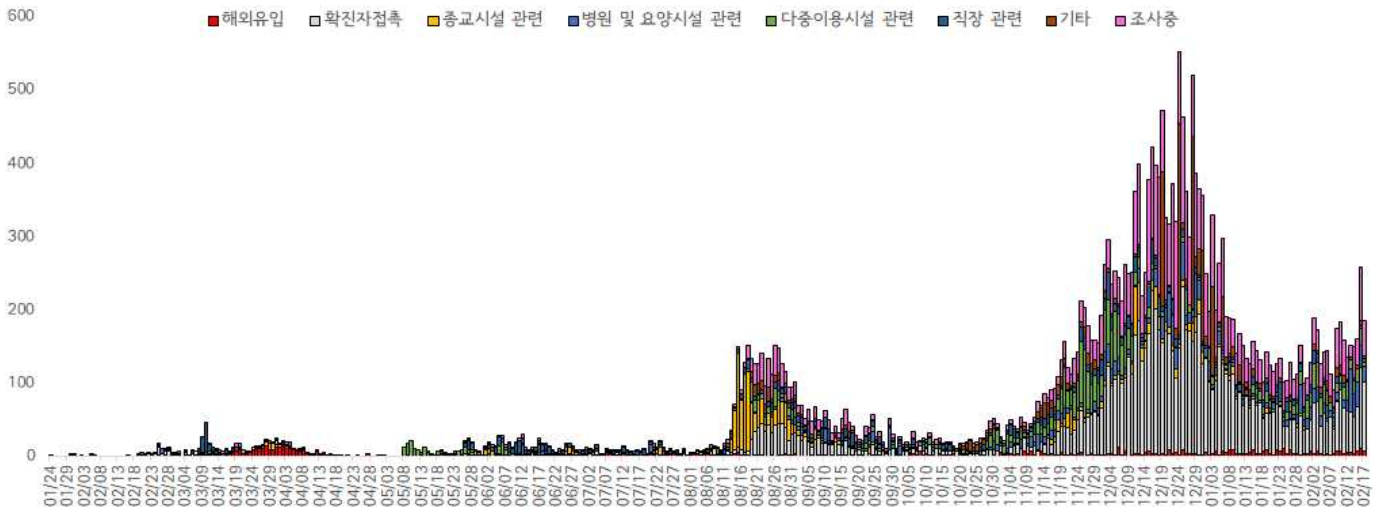
구분	누계		증가현황	발생률* (10만명당)
	(명)	(%)		
서울특별시	26,927	100.0	▲+185	277.00
종로구	549	2.0	▲+2	365.07
중구	418	1.6	▲+9	331.50
용산구	688	2.6	▲+13	299.87
성동구	669	2.5	▲+6	224.95
광진구	656	2.4	▲+5	187.66
동대문구	973	3.6	▲+2	281.55
종랑구	1,132	4.2	▲+5	287.01
성북구	1,152	4.3	▲+19	260.74
강북구	710	2.6	▲+2	227.73
도봉구	829	3.1	▲+3	251.55
노원구	1,152	4.3	▲+9	217.82
은평구	1,085	4.0	▲+9	226.27
서대문구	719	2.7	▲+2	229.92
마포구	923	3.4	▲+5	246.53
양천구	1,017	3.8	▲+6	222.08
강서구 ¹⁾	1,616	6.0	▲+5	275.33
구로구	943	3.5	▲+9	232.80
금천구	439	1.6	▲+1	189.02
영등포구	991	3.7	▲+6	265.44
동작구	1,111	4.1	▲+8	281.15
관악구 ³⁾	1,305	4.8	▲+13	261.14
서초구	1,039	3.9	▲+8	242.24
강남구	1,229	4.6	▲+5	227.07
송파구 ²⁾	1,502	5.6	▲+12	223.67
강동구	857	3.2	▲+8	187.46
기타	3,223	11.9	▲+13	-

- 1) 강서구: 종교시설 230명, 다중이용시설 관련 227명, 직장 관련 106명, 병원 및 요양시설 관련 102명 등
- 2) 송파구: 다중이용시설 관련 162명, 종교시설 관련 100명, 직장 관련 95명, 병원 및 요양시설 관련 56명 등
- 3) 관악구: 직장 관련 127명, 다중이용시설 관련 99명, 종교시설 관련 79명, 병원 및 요양시설 관련 40명 등

※ 인구 10만명당 확진자수는 통계청에서 제공하는 2020년 7월 1일 행정구역별 인구를 기준으로 함.

● **주요 감염경로별 발생 현황** (2021. 2. 18. 0시 누적분)

- 주요 감염경로별 발생률은 확진자 접촉이 36.0%(9,704명)로 가장 높았으며, 다중 이용시설 관련 9.6%(2,595명), 종교시설 관련 6.7%(1,807명), 직장 관련 6.6%(1,785명), 병원 및 요양시설 관련 6.8%(1,839명), 해외유입 3.3%(880명) 순이었음



서울시 코로나19 주요 감염경로별 발생현황

● **감염경로 조사중 환자 현황** (2021. 2. 18. 0시 기준)

- 확진자 총 26,927명 중 감염경로 '조사중' 6,271(23.3%) 보고됨
- "감염경로 조사중" 6,271명 중 남자 확진자는 50.8%(3,320명), 여자 확진자는 49.2%(2,951명)임

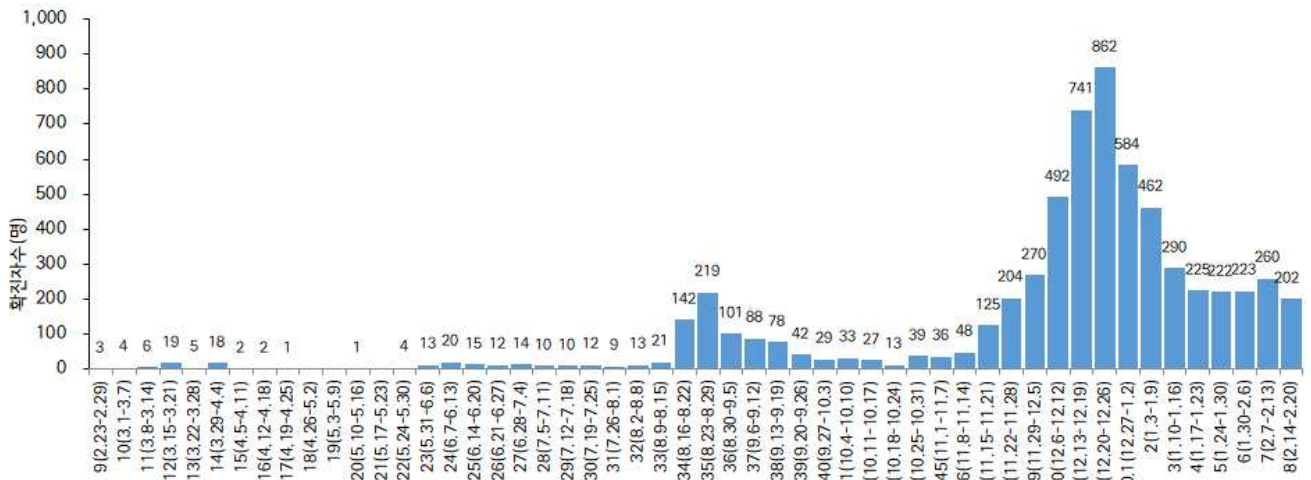
성별/연령별 확진자, 경로 조사자 분포 현황

(단위: 명)

구분	합계	성별		연령(세)								
		남	여	0-9	10-19	20-29	30-39	40-49	50-59	60-69	70-79	80이상
확진자 (%)	26,927	13,690	13,237	888	1,413	3,536	3,692	3,771	5,083	4,863	2,562	1,119
	(100.0)	(50.8)	(49.2)	(3.2)	(5.3)	(13.1)	(13.7)	(14.0)	(18.9)	(18.1)	(9.5)	(4.2)
경로 조사중 (%)	6,271	3,320	2,951	52	197	795	923	819	1,137	1,307	773	268
	(23.3)	(24.3)	(22.3)	(5.9)	(13.9)	(22.5)	(25.0)	(21.7)	(22.4)	(26.9)	(30.2)	(23.9)

※ 관악구361건 송파구336건 강서구332건 강남구313건 동작구296건 은평구296건 영등포구285건 중랑구281건 성북구268건 서초구266건 동대문구250건 마포구 234건 노원구228건 강동구228건 구로구218건 양천구204건 도봉구180건 종로구178건 강북구174건 용산구168건 성동구166건 광진구158건 서대문구154건 중 구111건 금천구102건 (기타 484건 제외)

- “감염경로 조사중” 6,271명 중 남자 확진자는 52.9%(3,320명), 여자 확진자는 47.1%(2,951명)이며, 연령대별 비율은 60대가 20.8%로 가장 높았으며 50대 18.1%, 30대 14.7%, 40대 13.1% 순임
- 65세 이상 확진자 5,813 중 “감염경로 조사중”은 26.2%(1,642명)임
- “감염경로 조사중” 6,271명 중 사망자는 2.0%(126명)임



<서울시 코로나19 감염경로 조사중 확진자 주별 분포 현황(명, 보고일 기준)>

서울시 코로나19 감염경로 조사중 사례 일반적 특성표

(단위: 명)

구 분		누적확진자수		감염경로			
				조사완료		조사중	
합 계		26,927	100.0%	20,656	100.0%	6,271	100.0%
성별	남	13,690	50.8%	10,370	50.2%	3,320	52.9%
	여	13,237	49.2%	10,286	49.8%	2,951	47.1%
연령	0-9세	888	3.3%	836	4.0%	52	0.9%
	10-19세	1,413	5.2%	1,216	5.9%	197	3.1%
	20-29세	3,536	13.1%	2,741	13.3%	795	12.7%
	30-39세	3,692	13.7%	2,769	13.4%	923	14.7%
	40-49세	3,771	14.0%	2,952	14.3%	819	13.1%
	50-59세	5,083	18.9%	3,946	19.1%	1,137	18.1%
	60-69세	4,863	18.1%	3,556	17.2%	1,307	20.8%
	70-79세	2,562	9.5%	1,789	8.7%	773	12.3%
≥80세	1,119	4.2%	851	4.1%	268	4.3%	
65세기준	< 65세	21,114	78.4%	16,485	79.8%	4,629	73.8%
	≥65세	5,813	21.6%	4,171	20.2%	1,642	26.2%
사망	예	362	1.3%	236	1.1%	126	2.0%
	아니오	26,565	98.7%	20,420	98.9%	6,145	98.0%

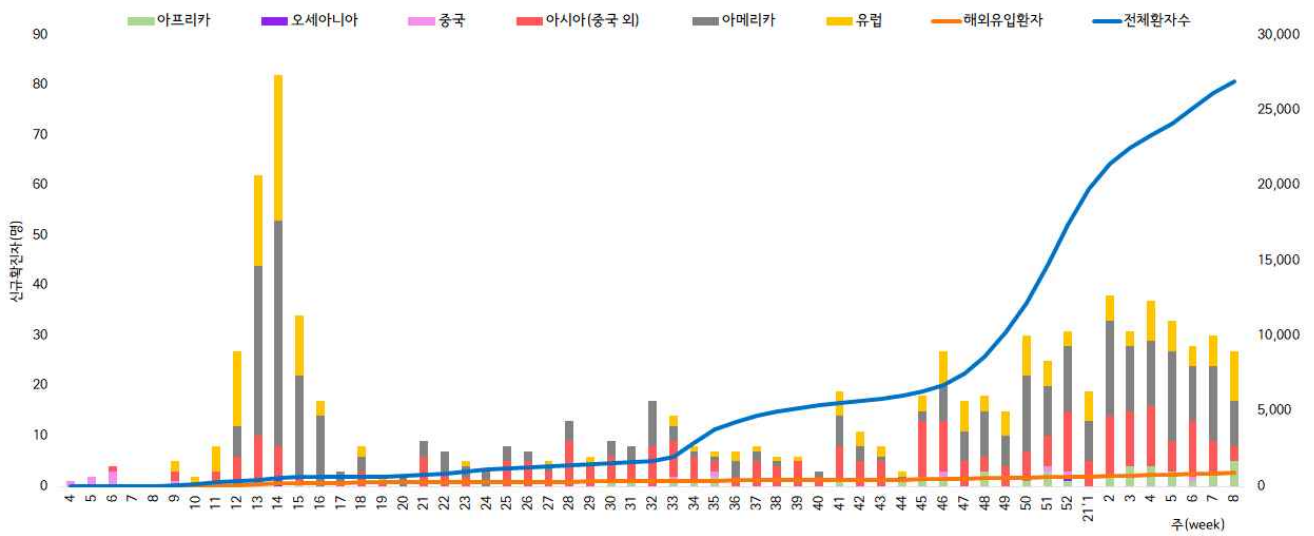
● 해외 유입 현황 (2021. 2. 18. 0시 기준)

- 해외유입 사례로 추정되는 누적 확진자수 880명(3.3%)
- 주요 국외유입 분포는 아메리카 40.9%, 아시아(중국 외) 29.5%, 유럽 22.8%순임

코로나19 해외유입 확진자 분포 현황

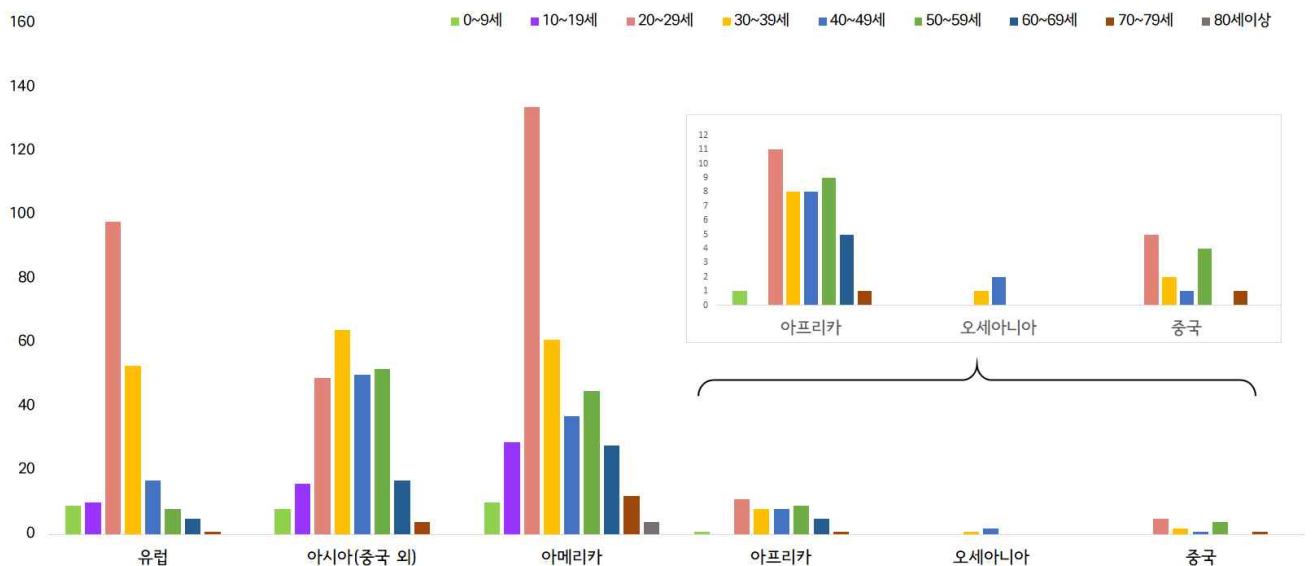
(단위: 명)

구분	유럽	아시아 (중국 외)	아메리카	아프리카	오세아니아	중국	합계
누계	201	260	360	43	3	13	880
증가현황	▲+1	▲+1	▲+4	-	-	-	▲+6
백분율(%)	(22.8)	(29.5)	(40.9)	(4.9)	(0.4)	(1.5)	(100.0)



서울시 코로나19 신규·누적 해외유입 확진자 현황(명, 보고일 기준)

- 연령별 해외유입 현황 분포



서울시 코로나19 연령별 해외유입 확진자 현황(명, 보고일 기준)

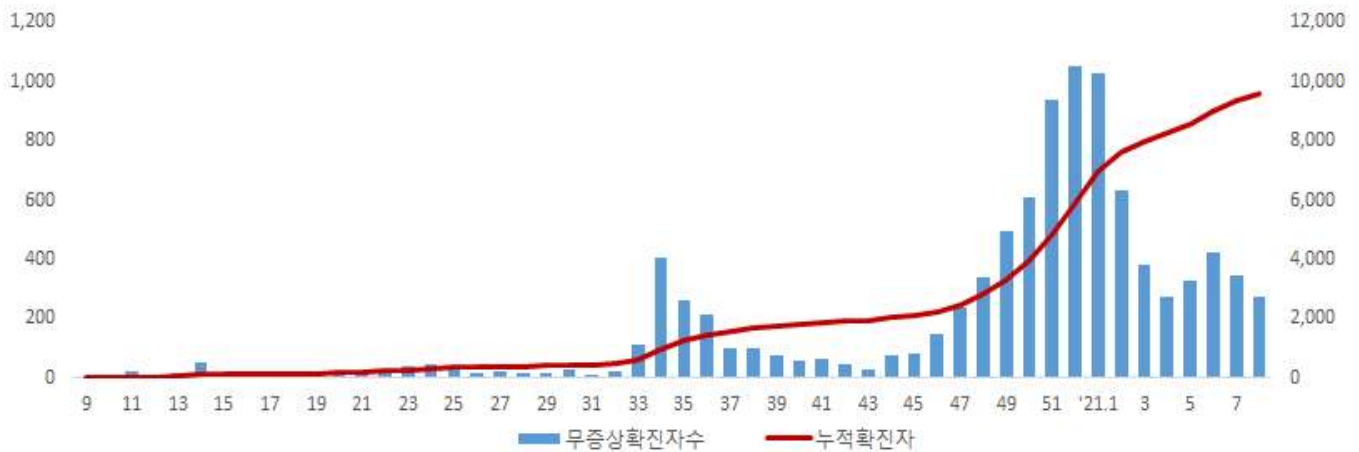
● 무증상자 발생현황 (2021. 2. 18. 0시 기준)

- 전체 확진자 중 무증상자는 35.7%이며, 남성이 53.5%로 여성보다 높음
- 무증상 확진자의 평균 연령은 48.3세(중위연령 51.0세, 범위 0-100세)로 20-50대가 54.8%이며, 사망 121명(40대 3명, 50대 4명, 60대 9명, 70대 39명, 80세 이상 66명)임 - 치명률 1.3% (80세 이상 12.8%)

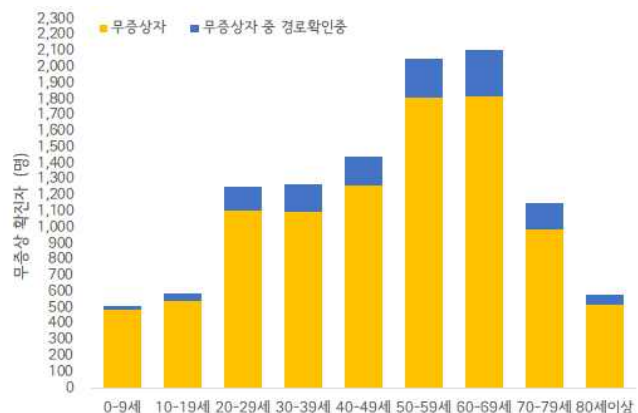
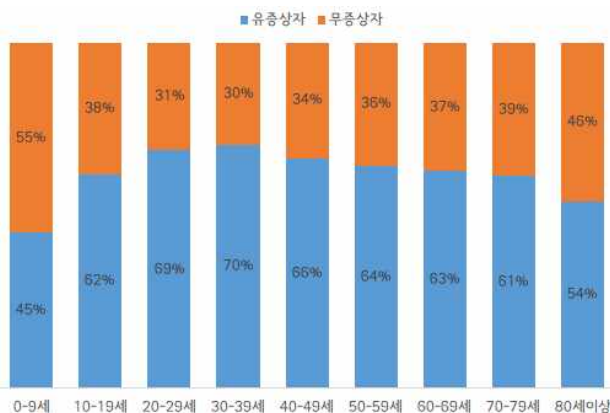
(단위: 명, %)

구분		무증상자	감염경로 조사중	퇴원자	사망자	치명률
계		9,622 (100.0)	1,330 (13.8)	7,983 (83.0)	121	1.3
성별	남성	5,152 (53.5)	719 (14.0)	4,197 (81.5)	66	1.3
	여성	4,470 (46.5)	611 (13.7)	3,786 (84.7)	55	1.2
연령	0-9	489 (5.1)	23 (4.7)	406 (83.0)	0	0.0
	10-19	541 (5.6)	44 (8.1)	483 (89.3)	0	0.0
	20-29	1,105 (11.5)	148 (13.4)	929 (84.1)	0	0.0
	30-39	1,096 (11.4)	174 (15.9)	906 (82.7)	0	0.0
	40-49	1,265 (13.1)	178 (14.1)	1060 (83.8)	3	0.2
	50-59	1,809 (18.8)	241 (13.3)	1553 (85.8)	4	0.2
	60-69	1,813 (18.8)	294 (16.2)	1527 (84.2)	9	0.5
	70-79	989 (10.3)	166 (16.8)	776 (78.5)	39	3.9
	80이상	515 (5.4)	62 (12.0)	343 (66.6)	66	12.8

※ 치명률= 사망자수/무증상 확진자수×100; 확진 당시 기초역학조사서 상 무증상자



서울시 코로나19 주별 무증상 확진자 누적 현황(명, 보고일 기준)



서울시 코로나19 연령별 무증상 확진자 현황

※교정시설 관련(61명) 데이터 수집 중으로 위 자료에서 산출 제외하였음

● **접촉자 관리 현황** (2021. 2. 18. 0시 기준)

- 서울시 관리 누적 접촉자는 174,130명으로, 그 중 검사결과 양성으로 확진된 사례는 7.9%(13,680명)임

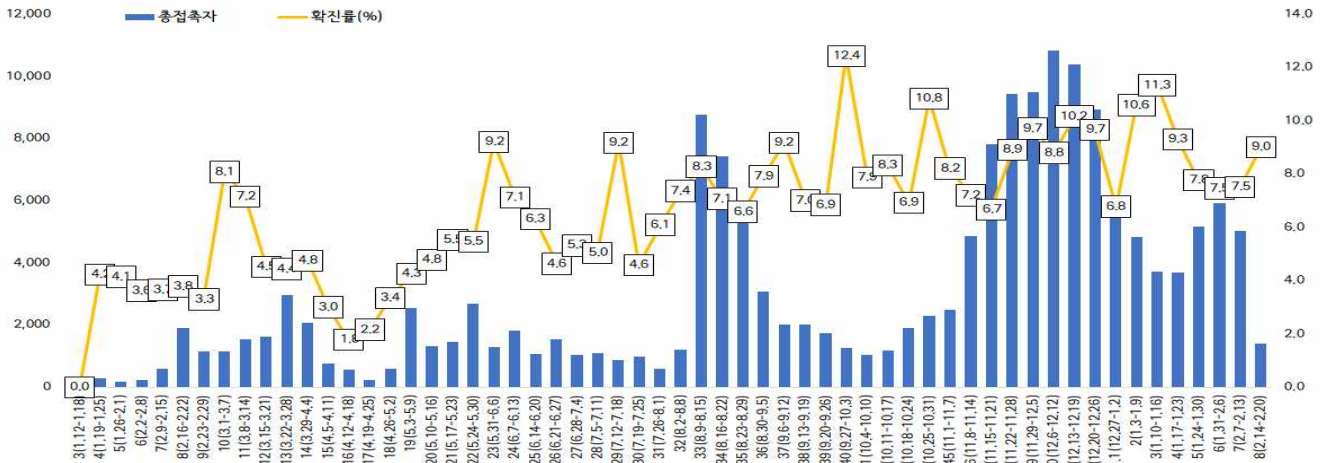
서울시 성별, 연령별 코로나19 접촉자 분포 현황

(단위: 명)

구분	합계	성별		연령(세)								
		남	여	0-9	10-19	20-29	30-39	40-49	50-59	60-69	70-79	80이상
누계	174,130	89,764	84,366	11,197	17,220	33,655	28,783	25,547	26,765	19,054	7,975	3,934
(%)	(100.0)	(51.5)	(48.5)	(6.4)	(9.9)	(19.3)	(16.5)	(14.7)	(15.4)	(10.9)	(4.6)	(2.3)
확진자	13,680	5,586	8,094	665	978	2,072	1,783	1,920	2,496	2,217	1,045	504
(%)	(7.9)	(6.2)	(9.6)	(5.9)	(5.7)	(6.2)	(6.2)	(7.5)	(9.3)	(11.6)	(13.1)	(12.8)

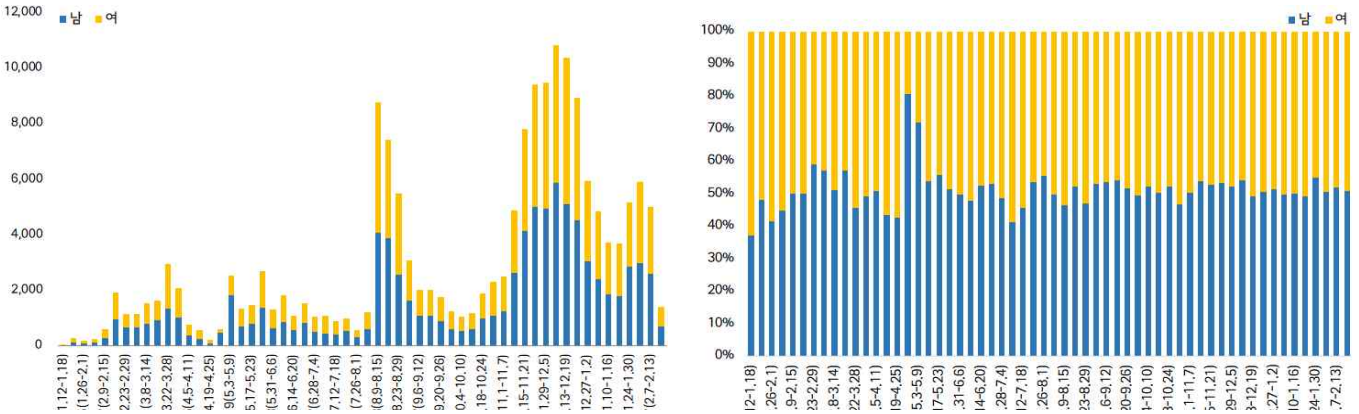
※ 접촉자 중 확진자수(명,%)는 질병보건통합관리시스템(is.cdc.go.kr)에 등록된 접촉자 데이터를 기준으로 함.

- **주별 접촉자 발생 현황**



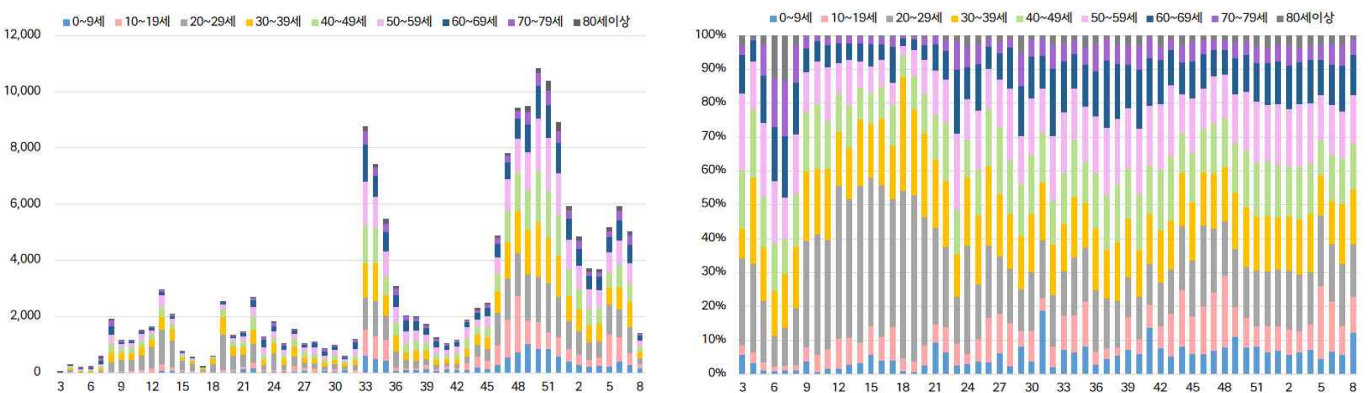
서울시 코로나19 주별 접촉자 현황 및 확진율(명, %, 최종접촉일 기준)

- **성별 접촉자 발생 현황**



서울시 코로나19 성별 분포(명, %, 최종접촉일 기준)

- **연령별 접촉자 발생 현황**



서울시 코로나19 연령별 분포(명, %, 최종접촉일 기준)

● 서울시 전체 선별진료소 지정 현황 (2021. 2. 18. 18시 서울시 일일상황보고 기준)

(단위 : 개소)

합계	자치구			의료기관					차량 이동식	이동검체 채취반
	소계	보건소 내	보건소 외(상담소)	소계	국가지정	지역거점	국공립 병원	민간병원		
82	37	35	2	44	5	6	8	25	1	0

● 보건소 선별진료소(25개 자치구) 검체 검사 현황

(단위 : 건)

구분	총 누계	주간 계	2.12(금)	2.13(토)	2.14(일)	2.15(월)	2.16(화)	2.17(수)	2.18(목)
계	1,580,625	80,416	7,736	9,677	8,908	15,741	13,086	12,783	12,485
평균	63,225.0	3,216.6	309.4	387.1	356.3	629.6	523.4	511.3	499.4
최고	강남구 161,927	강남구 6,050	영등포 494	송파구 782	송파구 825	강남구 1,189	강남구 1,281	강북구 1,038	강남구 819
최저	양천구 29,885	양천구 805	양천구 109	양천구 99	노원구 131	양천구 101	양천구 73	구로구 101	구로구 106

● 의료기관 선별진료소(44개소) 검체 검사 현황

(단위 : 건)

구분	총 누계	주간 계	2.12(금)	2.13(토)	2.14(일)	2.15(월)	2.16(화)	2.17(수)	2.18(목)
계	579,931	25,990	2,110	4,489	1,648	4,530	5,778	4,253	3,182
평균	13,180.3	590.7	48.0	102.0	37.5	103.0	131.3	96.7	72.3
최고	아산병원 146,987	순천향병원 5,767	아산병원 591	순천향병원 2,179	아산병원 450	아산병원 869	순천향병원 2,436	아산병원 1,082	아산병원 768
최저	명지성모병 원 78	청구성심병 원 0	서북병원 등 6개소 0	서북병원 등 9개소 0	어린이병원 등 12개소 0	서북병원 등 2개소 0	청구성심병원 등 3개소 0	청구성심병 원 0	동부병원 등 3개소 0

● 차량이동식(Drive-Thru) 선별진료소 운영 현황

(단위 : 건)

구분	누 계		금 일		비 고
	진료인원	검사인원	진료인원	검사인원	
계	15,813	14,386	67	67	
이대서울병원	10,597	10,581	67	67	
구소방학교(서초)	1,814	1,379	-	-	운영 중단
은평병원	896	782	-	-	
잠실주경기장(송파)	2,506	1,644	-	-	

- 운영시간(이대서울병원) : 10:00~15:00(점심시간 12:00~13:00 제외), 토일·공휴일 미운영

- 은평병원 및 잠실주경기장 : '20.4.27.(월)부터 운영 중단

- 구 소방학교 : '20.5.8.(금) 운영 중단 ⇒ '20.5.15.(금) 운영 재개 ⇒ '20.5.22.(금) 운영 중단

● 일반시민 대상 선제검사 현황 (홈페이지신청) (2021. 2. 18. 18시 / 코로나19대응지원반 - 검사지원팀)

(단위 : 건)

구분 (6.15.~)	총 누계	어린이	은평	서북	서울의료원	보라매	동부	서남	강남보건소 (유타)
누 계	34,108	3,869	3,826	6,087	5,205	4,837	4,880	5,187	217
2.18.	381	58	35	90	30	56	34	78	

- 검사결과 : 양성 87명

국내 현황

● 국내 확진환자 발생 현황 (2021. 2. 19. 0시 기준)

- 국내 발생 신규 확진자는 533명, 해외유입 사례는 28명이 확인되어 총 누적 확진자 수는 86,128명(해외유입 6,837명)임. 신규 격리해제자는 617명으로 총 76,513명(88.84%)이 격리해제되어, 현재 8,065명이 격리중임
- 사망자는 6명으로 누적 사망자는 1,550명(치명률 1.80%)임

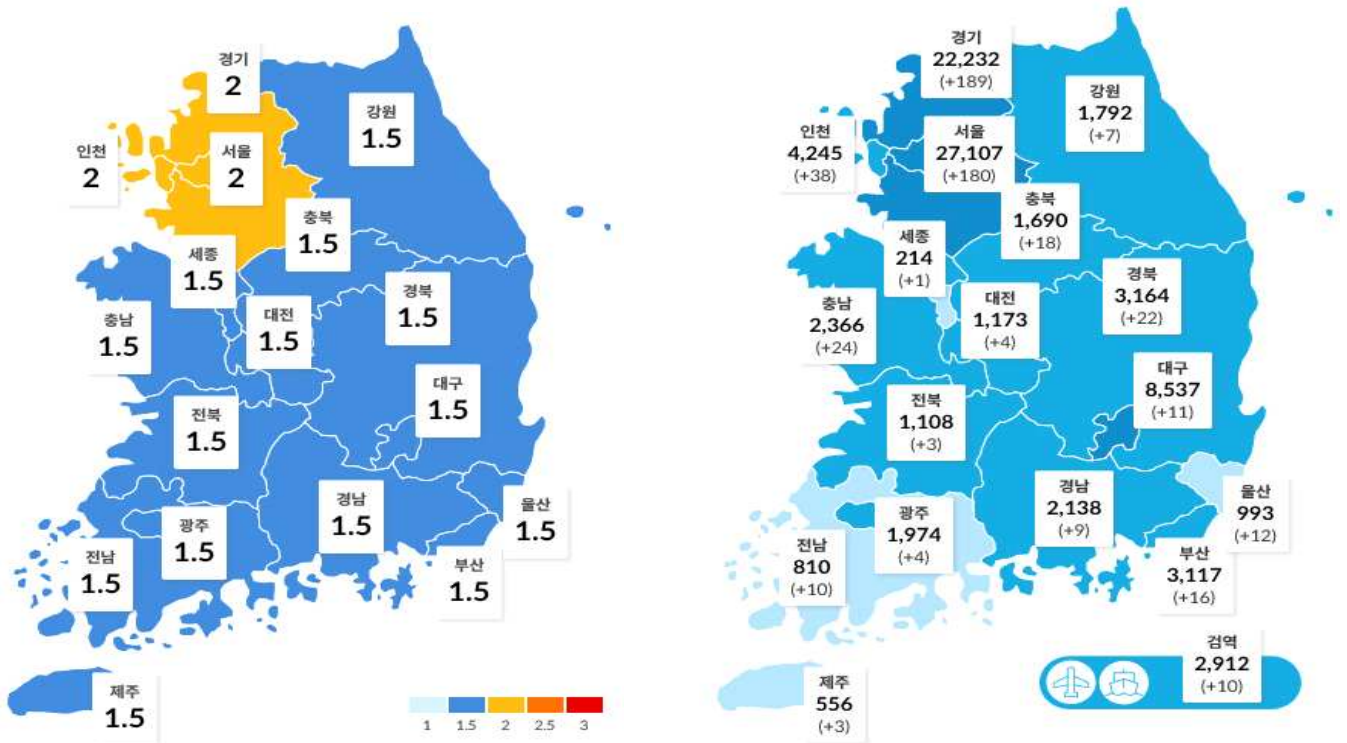
국내 코로나19 발생 현황 (출처) 질병관리청

구분	총계	확진환자현황				검사현황		
		계	격리해제	격리 중	사망	계	검사 중	결과 음성
2.18.(목) 0시 기준	6,303,214	85,567	75,896	8,127	1,544	6,217,647	70,720	6,146,927
2.19.(금) 0시 기준	6,345,992	86,128	76,513	8,065	1,550	6,259,864	71,116	6,188,748
변동	+42,778	+561	+614	-62	+6	+42,217	+396	+41,821

- 새롭게 확진된 환자 561명의 현황

구분	합계	서울	부산	대구	인천	광주	대전	울산	세종	경기	강원	충북	충남	전북	전남	경북	경남	제주	검역
격리중	8,065	3,665	336	135	313	99	49	46	16	1,896	80	98	304	60	59	120	90	20	679
격리 해제	76,513	23,078	2,679	8,190	3,880	1,856	1,109	910	197	19,863	1,675	1,534	2,028	994	743	2,974	2,038	535	2,230
사망	1,550	364	102	212	52	19	15	37	1	473	37	58	34	54	8	70	10	1	3
합계	86,128	27,107	3,117	8,537	4,245	1,974	1,173	993	214	22,232	1,792	1,690	2,366	1,108	810	3,164	2,138	556	2,912
증감	561	180	16	11	38	4	4	12	1	189	7	18	24	3	10	22	9	3	10
지역 발생	533	177	16	10	37	3	4	12	1	182	5	18	21	3	10	22	9	3	0
해외 유입	28	3	0	1	1	1	0	0	0	7	2	0	3	0	0	0	0	0	10

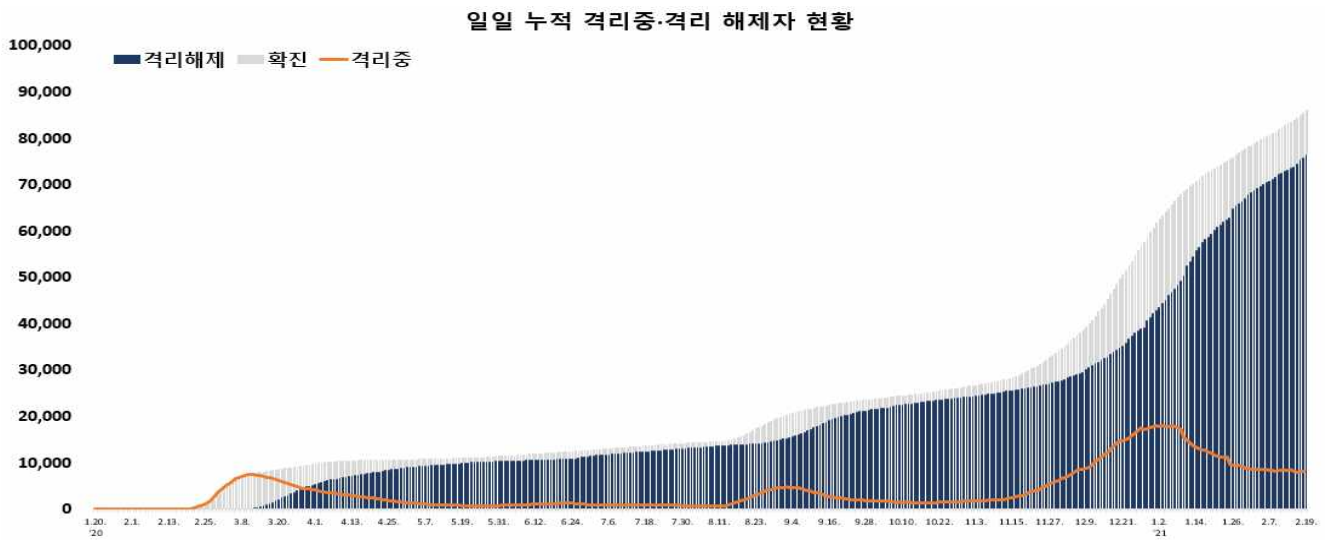
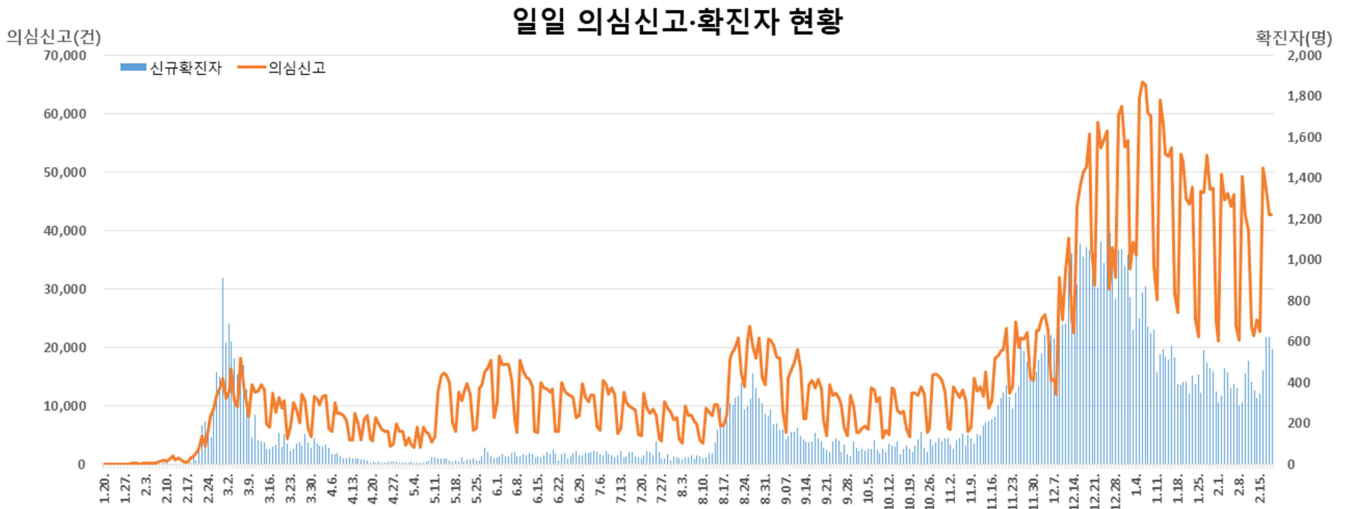
※ 상기 통계는 모두 추후 역학조사 과정에서 변경될 수 있음



지역별 거리 두기 단계 (02.15. 0시 기준)

시도별 확진자 분포 현황 (02.19. 0시 기준)

● 국내 일별 신규/누적 확진자 현황 (2021. 2. 19. 0시 기준)



- 금일 신규 확진자 533명 중 해외유입은 28명이며, 지역사회 발생은 561명임
- 해외 유입 확진자 현황

해외 유입 신규 및 누적 확진자 현황 (2021. 2. 19. 0시 기준, '20. 1. 3일 이후 누계)

구분	합계	(추정)유입국가*						확인 단계		국적	
		중국	아시아 (중국 외)	유럽	아메리카	아프리카	오세 아니아	검역단계	지역사회	내국인	외국인
신규	28	0	15	4	7	2	0	10	18	17	11
누계	6,837	40	3,046	1,192	2,233	303	23	2,912	3,925	3,723	3,114
		(0.6%)	(44.6%)	(17.4%)	(32.7%)	(4.4%)	(0.3%)	(42.6%)	(57.4%)	(54.5%)	(45.5%)

* 아시아(중국 외) : 필리핀 1명(1명), 러시아 2명(1명), 아랍에미리트 1명, 우즈베키스탄 1명(1명), 인도네시아 6명(1명), 일본 3명(1명), 카자흐스탄 1명(1명), 유럽 : 헝가리 2명, 우크라이나 1명(1명), 체코 1명, 아메리카 : 미국 7명(3명), 아프리카 : 가나 2명(1명)

※ 괄호 안은 외국인 수

● **지역사회 발생 확진자 현황** (2021. 2. 19. 0시 기준)

- 수도권

구분	2.13.	2.14.	2.15.	2.16.	2.17.	2.18.	2.19.	주간 일 평균	주간 누계
수도권	257	243	254	303	415	432	396	328.6	2,300
서울	131	147	146	155	247	179	177	168.9	1,182
인천	29	19	9	19	21	16	37	21.4	150
경기	97	77	99	129	147	237	182	138.3	968

(주간 : 2.13일~2.19일, 단위 : 명)

- (서울 구로구 직장 관련) 2월 15일 첫 확진자 발생 이후 접촉자 조사 중 11명이 추가 확진되어 누적 확진자는 총 12명*이다.

* (구분) 종사자 7명(지표포함), 가족 5명

- (서울 용산구 대학병원 관련) 접촉자 추적관리 중 19명이 추가 확진되어 누적 확진자는 총 189명*이다.

* (구분) 환자 74명(지표포함, +4), 종사자 31명(+7), 보호자/가족 59명(+5), 간병인 15명(+1), 지인 9명(+1), 기타 1명(+1)

** 전일 보호자/가족 1명 조사 중으로 제외함

- (서울 성동구 대학병원 관련) 2월 17일 이후 접촉자 추적관리 중 4명이 추가 확진되어 누적 확진자는 총 113명*이다.

* (구분) 환자 39명, 종사자 12명, 간병인 19명, 가족/보호자 42명(지표포함, +4), 지인 1명

- (서울 송파구 학원 관련) 접촉자 추적관리 중 5명이 추가 확진되어 누적 확진자는 총 28명*이다.

* (구분) 학원생 13명(지표포함), 종사자 3명, 가족 3명, 지인 5명(+1), 기타 4명(+4)

- (서울 강북구 사우나 관련) 2월 17일 이후 접촉자 추적관리 중 5명이 추가 확진되어 누적 확진자는 총 49명*이다.

* (구분) 이용자 20명(+1), 종사자 3명(지표포함), 가족 16명(+3), 지인 9명, 기타 1명(+1)

- (경기 고양시 교회 관련) 2월 17일 첫 확진자 발생 이후 접촉자 조사 중 16명이 추가 확진되어 누적 확진자는 총 17명*이다.

* (구분) 교인 15명(지표포함), 지인 2명

- (경기 포천시 육가공업체 관련) 2월 16일 첫 확진자 발생 이후 접촉자 조사 중 11명이 추가 확진되어 누적 확진자는 총 12명*이다.

* (구분) 종사자 5명(지표포함), 가족 6명, 기타 1명

- (경기 남양주시 플라스틱공장 관련) 접촉자 추적관리 중 7명이 추가 확진되어 누적 확진자는 총 129명*이다.
 - * (구분) 종사자 122명(지표포함, +3), 가족 6명(+3), 기타 1명(+1)
- (경기 성남시 요양병원 관련) 접촉자 추적관리 중 18명이 추가 확진되어 누적 확진자는 총 35명*이다.
 - * (구분) 종사자 6명(지표포함, +3), 환자 28명(+14), 가족 1명(+1)
- (경기 여주시 친척모임2 관련) 2월 16일 이후 접촉자 추적관리 중 1명이 추가 확진되어 누적 확진자는 총 25명*이다.
 - * (구분) 가족/친척 25명(지표포함, +1)
(지역) 경기도 여주 14명 경기도 이천 3명 전남 나주 6명 인천 연수구 1명 경기 광주 1명
- (경기 남양주 주야간보호센터/포천 제조업체 관련) 2월 16일 이후 접촉자 추적관리 중 4명이 추가 확진되어 누적 확진자는 총 27명*이다.

구분	계	환자 구분
① 주야간보호센터 관련	17(+3)	이용자 10명(지표포함), 가족 5명(+2), 종사자 2명(+1)
② 제조업 관련	10(+1)	종사자 7명, 기타 3명(+1)

- (대전 중구 주민센터 관련) 2월 15일 이후 접촉자 추적관리 중 6명이 추가 확진되어 누적 확진자는 총 27명*이다.
 - * (구분) 종사자 5명(지표포함), 가족 16명(+6), 지인 3명, 기타 3명
- (충남 아산시 난방기공장 관련) 접촉자 추적관리 중 25명이 추가 확진되어 누적 확진자는 총 160명*이다.
 - * (구분) 종사자 108명(지표포함), 가족 및 지인 52명(+25)
(지역) 충남 128, 경북 6, 대구 2, 제주 1, 강원 3, 인천 5, 경기 7, 대전 7, 세종 1
- (충북 진천 육가공업체 관련) 접촉자 추적관리 중 3명이 추가 확진되어 누적 확진자는 총 17명*이다.
 - * (구분) 종사자 15명(지표포함, +1), 가족 2명(+2)
- (대구 북구 병원 관련) 접촉자 추적관리 중 4명이 추가 확진되어 누적 확진자는 총 23명*이다.
 - * (구분) 직원 3명(지표포함), 환자 18명(+4), 가족 1명, 지인 1명
- (경북 의성군 가족모임 관련) 2월 16일 첫 확진자 발생 이후 접촉자 조사 중 9명이 추가 확진되어 누적 확진자는 총 10명*이다.
 - * (구분) 가족 10명(지표포함) / (지역) 경북 4명, 울산 6명

- (경북 경산시 가족3 관련) 접촉자 추적관리 중 12명이 추가 확진되어 누적 확진자는 총 34명이다.

구분	계	환자 구분
① 가족 관련	6	지표 가족 5명, 기타 1명
② 어린이집 관련	28(+12)	종사자 4명, 원아 5명, 가족 16명(+9), 지인 1명(+1), 기타 2명(+2)

- (부산 영도구 병원 관련) 2월 16일 첫 확진자 발생 이후 접촉자 조사 중 4명이 추가 확진되어 누적 확진자는 총 5명*이다.

* (구분) 보호자 1명(지표포함), 종사자 4명

- (부산 해운대구 요양시설 관련) 2월 17일 이후 접촉자 추적관리 중 3명이 추가 확진되어 누적 확진자는 총 33명이다.

구분	계	환자 구분
① 요양시설 관련	13(+2)	종사자 4명(지표포함 +2), 환자 8명, 가족 1명
② 병원 관련	20(+1)	종사자 5명, 환자 9명(+1), 가족 6명

* (추정감염경로) 요양시설 입소자 → 병원 입원

- (부산 동래구 학원 관련) 2월 10일 첫 확진자 발생 이후 접촉자 조사 중 6명이 추가 확진되어 누적 확진자는 총 7명*이다.

* (구분) 종사자 2명(지표포함), 학생 1명, 지인 2명, 가족 1명, 기타 1명

- (부산 북구 장례식장/울산 골프연습장 관련) 접촉자 추적관리 중 10명이 추가 확진되어 누적 확진자는 총 36명*이다.

구분	계	환자 구분
① 북구 장례식장 관련	12(+1)	방문자 4명(지표포함), 동료 6명(+1), 기타 2명
② 골프연습장 관련	24(+9)	이용객 4명, 종사자 1명, 가족 13명(+8), 동료 6명(+1)

* 역학조사결과 관계 재분류

** (추정감염경로) 장례식장 → 직장 → 골프연습장 → 가정(설 가족모임)

- (부산 해운대구 장례식장/보험회사 관련) 접촉자 추적관리 중 5명이 추가 확진되어 누적 확진자는 총 37명이다.

구분	계	환자 구분
① 해운대구 장례식장 관련	7	방문자 2명(지표포함), 가족 5명
② 동구 보험회사 관련	20(+5)	종사자 7명, 가족 10명(+3), 지인 1명(+1), 기타 2명(+1)
③ 가족모임 관련	10	가족 9명, 동료 1명

* (추정감염경로) 장례식장 → 가정(설 가족모임) → 직장

● 국내 코로나19 확진자 현황 (2.19. 0시 기준, 86,128명)

국내 코로나19 확진자 성별·연령별 발생·사망현황

구 분		금일신규 확진자	(%)	확진자 누계	(%)	신규 사망	(%)	사망 누계	(%)	치명률(%)
계		561	(100)	86,128	(100)	6	(100)	1,550	(100)	1.80
성별	남성	268	(47.77)	42,430	(49.26)	2	(33.33)	772	(49.81)	1.82
	여성	293	(52.23)	43,698	(50.74)	4	(66.67)	778	(50.19)	1.78
연령	80세 이상	36	(6.42)	4,240	(4.92)	4	(66.67)	879	(56.71)	20.73
	70-79	33	(5.88)	6,582	(7.64)	2	(33.33)	422	(27.23)	6.41
	60-69	72	(12.83)	13,511	(15.69)	0	(0.00)	179	(11.55)	1.32
	50-59	93	(16.58)	16,083	(18.67)	0	(0.00)	51	(3.29)	0.32
	40-49	79	(14.08)	12,362	(14.35)	0	(0.00)	12	(0.77)	0.10
	30-39	84	(14.97)	11,145	(12.94)	0	(0.00)	6	(0.39)	0.05
	20-29	91	(16.22)	13,004	(15.10)	0	(0.00)	1	(0.06)	0.01
	10-19	38	(6.77)	5,771	(6.70)	0	(0.00)	0	(0.00)	0.00
0-9	35	(6.24)	3,430	(3.98)	0	(0.00)	0	(0.00)	0.00	

* 성별·연령별 1월 이후 누적 확진자수 / 성별·연령별 인구('20.1월 행정안전부 주민등록인구현황 기준)

※ 역학조사 결과 변동 가능

✓ 성별 분포 현황

* 확진자 성별은 여성이 43,698명(50.74%)으로 남성 42,430명(49.26%)보다 높은 비율을 차지하였고, 사망자의 경우에도 여성이 778명(50.19%)으로 남성 772명(49.81%)보다 약간 높은 비율을 차지함

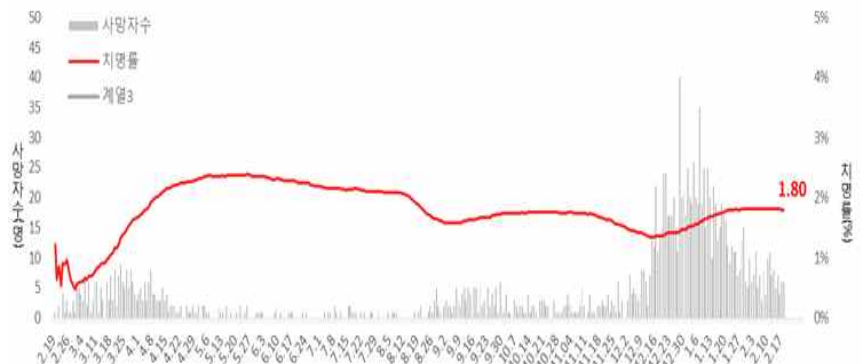
✓ 연령별 분포 현황

* 확진자의 연령대는 50대에서 16,083명(18.67%)으로 가장 많은 비율을 차지하였으며, 60대 13,511명(15.69%), 20대 13,004명(15.10%), 40대 12,362명(14.35%) 순으로 나타남
 * 사망자의 경우 확진자의 연령대와 달리 80대 이상 고령층에서 879(56.71%)로 많은 비율을 차지함
 * 연령대별 치명률은 4,240의 확진자 중 879명이 숨진 80세 이상이 20.73%, 70대가 6.41%로, 여전히 7080 고령층에서 높은 치명률을 보임

위중·중증환자 현황 (2021. 2. 19. 0시 기준)

전체	2.6.	2.7.	2.8.	2.9.	2.10.	2.11.	2.12.	2.13.	2.14.	2.15.	2.16.	2.17.	2.18.	2.19.
계	197	190	188	189	184	170	161	157	156	156	166	169	161	153

구 분	위중중	(%)
계	153	100.0
80세 이상	31	20.3
70-79세	56	36.6
60-69세	51	33.3
50-59세	12	7.8
40-49세	3	2.0
30-39세	0	0.0
20-29세	0	0.0
10-19세	0	0.0
0-9세	0	0.0

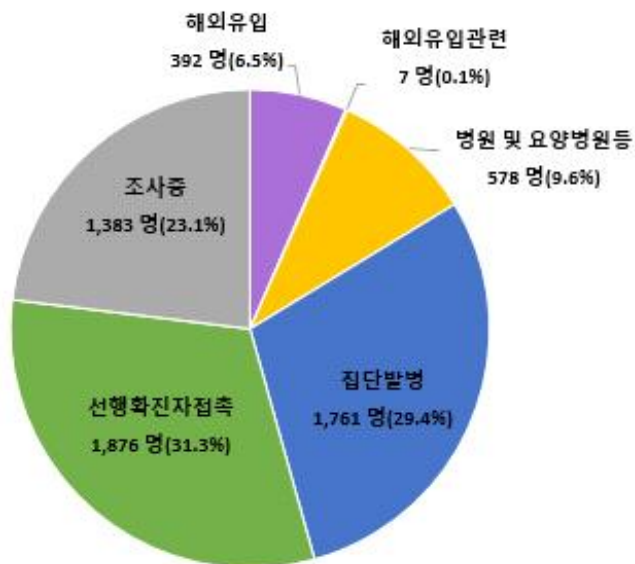


일별 사망자 현황

● 감염경로별 신규환자 발생 현황 (2021. 2. 19. 0시 기준)

최근 2주간 감염경로별 신규환자 발생 현황

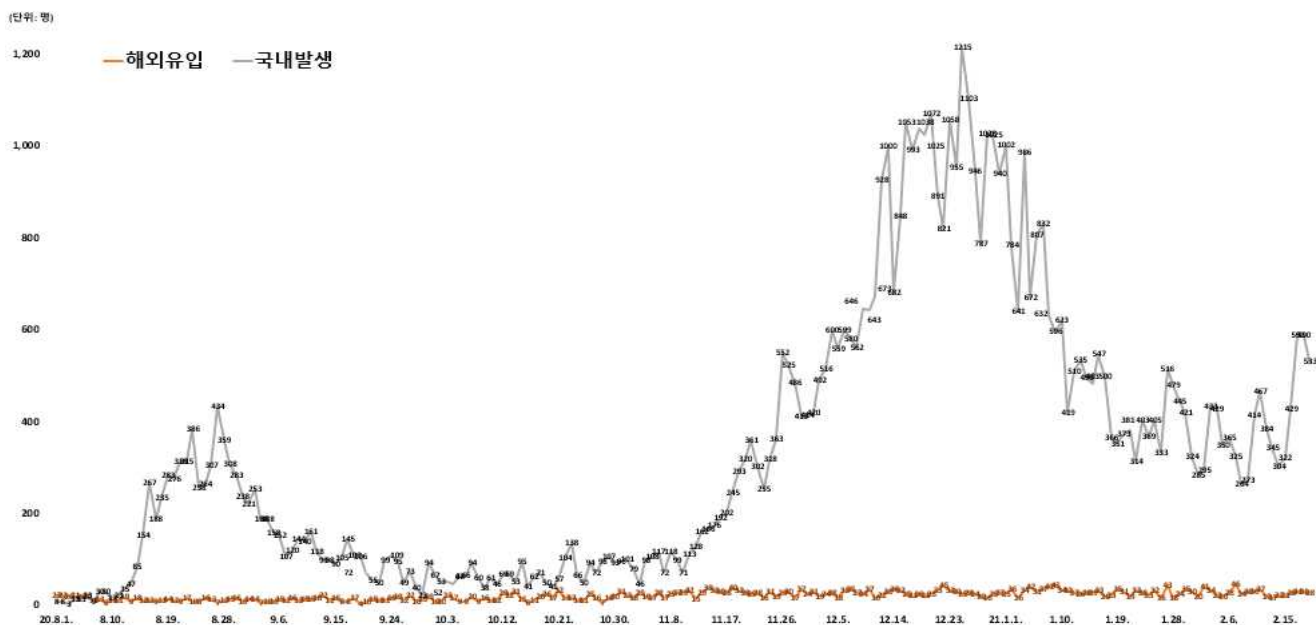
감염경로 구분	신규환자	(%)
계	5,997	(100.0)
해외유입	392	(6.5)
해외유입 관련	7	(0.1)
병원 및 요양병원 등	578	(9.6)
집단발병	1,761	(29.4)
선행 확진자 접촉	1,876	(31.3)
조사중	1,383	(23.1)



* '21.2.5일 0시~'21.2.18일 0시까지 2주간 신고된 현황

최근 2주간 감염경로별 신규환자 발생 분포

* 최근 2주간 발생한 신규환자 5,997명 중 선행 확진자 접촉이 1,876(31.3%)으로 가장 높은 비율을 차지했으며, 다음으로 집단발병이 1,761명으로 29.4%, 조사중이 1,383명으로 23.1%의 비율을 차지함



감염경로 구분에 따른 일별 신규 확진자 현황

<주요 집단 발생 현황>

지역	확진환자									주요 집단 발생 사례(명)
	누계	해외 유입	집단 발생 관련				기타*	조사중	신규	
			소계	신천지 관련	집단 발병	해외유입 관련				
서울	27,107	881	10,095	8	9,993	94	8,912	7,219	180	<p><대규모 집단 주요 발생 사례></p> <ul style="list-style-type: none"> • 성북구 사랑제일교회 관련(1,173명) * 서울 646명, 경기 394명, 인천 52명 등 • 8.15일 서울도심 집회 관련(650명) * 서울 142명, 경기 134명, 대구 103명 등 • 서울 강서구 댄스교습 관련(329명) • 서울 종로구 음식점/노래교실 관련(315명) • 클럽 관련(277명) * 서울 139명, 경기 59명, 인천 54명 등 • 용인시 우리제일교회 관련(221명) * 경기 129명, 서울 77명, 인천 8명 등 • 리치웨이 관련(210명) * 서울 122명, 경기 57명, 인천 24명 등 • 구로콜센터 관련(170명) * 서울 99명, 경기 50명, 인천 19명 등 • 쿠팡물류센터 관련(152명) * 경기 67명, 인천 61명, 서울 24명 • 광주방문판매모임 관련(150명) * 광주 139명, 전남 8명 등 • 서울 노랑진 임용단기학원 관련(112명) • 수도권 개척교회모임 관련(119명) * 인천 57명, 서울 37명, 경기 25명 • 서울 강서구 종교시설 관련(258명) • 충북 괴산읍금강산단기방역관련(42명) • 경북 상주시 BTJ열방센터 관련(808명) • 부산/울산 장구강습 관련(268명) • 경남 진주시 기도원 관련(120명) <p><최근 발생 주요 사례></p> <ul style="list-style-type: none"> • 서울 송파구 교정시설 관련(1,232명) • 서울 중구 복지시설 관련(98명) • 서울 성동구 대학병원 관련(113명) • 서울 용산구 대학병원 관련(189명) • 경기 부천시 영생교/보습학원 관련(155명) • 경기 남양주시 플라스틱공장 관련(129명) • IM선교회 미인가교육시설 관련(419명) • 광주 광산구 요양병원 관련(173명) • 충남 아산시 난방기공장 관련(160명) • 광주 서구 교회 관련(145명) • 부산 금정구 요양병원 관련(96명) • 부산 서구 향운노조 관련(67명)
부산	3,117	131	1,946	12	1,878	56	621	419	16	
대구	8,537	142	6,305	4,512	1,786	7	1,154	936	11	
인천	4,245	224	2,008	2	1,996	10	1,296	717	38	
광주	1,974	120	1,593	9	1,578	6	126	135	4	
대전	1,173	52	633	2	630	1	308	180	4	
울산	993	86	698	16	678	4	131	78	12	
세종	214	25	97	1	95	1	50	42	1	
경기	22,232	1,456	8,716	29	8,608	79	7,395	4,665	189	
강원	1,792	69	1,024	17	1,006	1	454	245	7	
충북	1,690	89	886	6	873	7	449	266	18	
충남	2,366	156	1,229	0	1,228	1	591	390	24	
전북	1,108	104	777	1	775	1	121	106	3	
전남	810	68	567	1	555	11	97	78	10	
경북	3,164	143	2,216	565	1,650	1	480	325	22	
경남	2,138	146	1,330	33	1,265	32	370	292	9	
제주	556	33	351	0	350	1	99	73	3	
검역	2,912	2,912	0	0	0	0	0	0	10	
합계	86,128 (%)	6,837 -7.9	40,471 -47	5,214 -6.1	34,944 -40.6	313 -0.4	22,654 -26.3	16,166 -18.8	561	

※ 신고사항 및 질병관리청 관리시스템에서 관리번호가 부여된 자료를 기준으로 함. 이에 따라, 특정 시점에 시도단위에서 자체 집계한 수치와는 상이할 수 있고, 이후 역학조사 진행 등에 따라 변경 가능

* 확진자 접촉자 등 기타 사례 포함

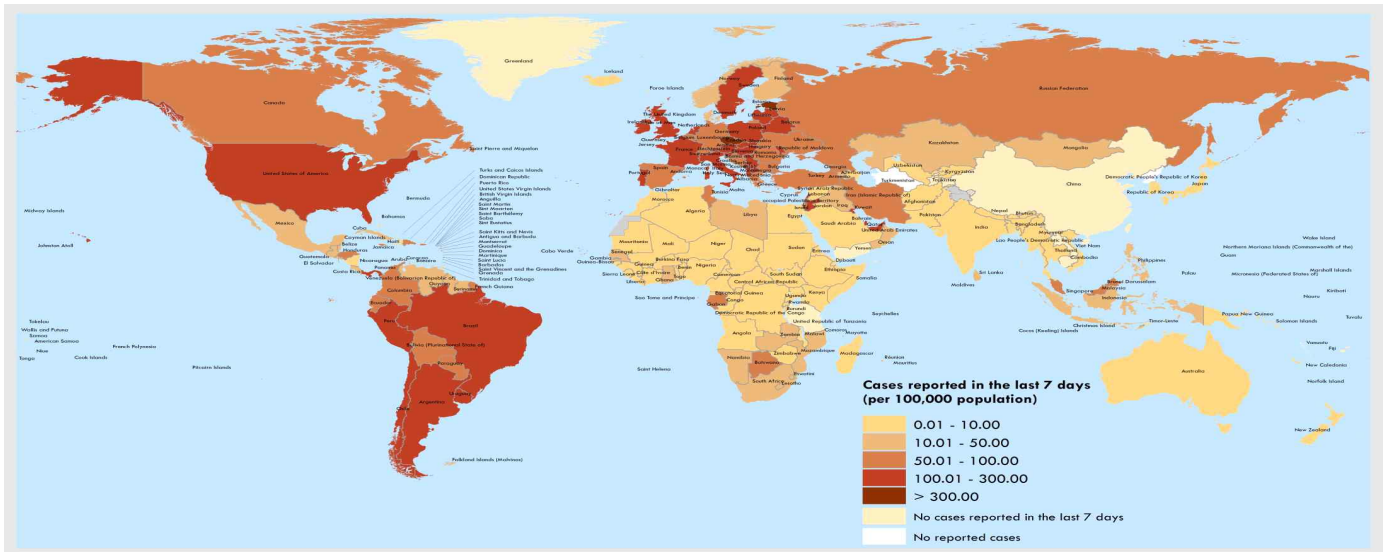
● 국외 발생 현황

- 2. 19. 9시 까지 보고된 국외 총 확진자수는 **109,509,051명**으로 전일 대비 **6.03% 증가**함
- 이 중 **2,422,515명** 사망하여 치명률은 **2.21%**로 확인됨

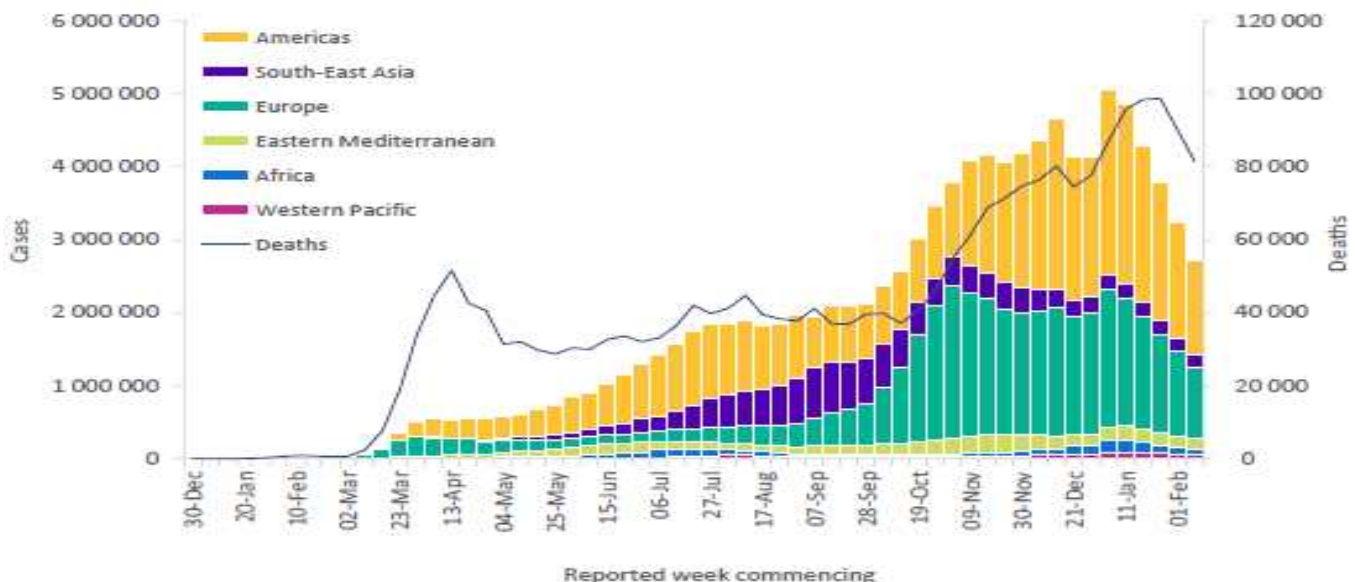
국외 코로나19 치명률 현황 (2021. 2. 19. 9시 기준 최신) (출처) 질병관리청

국가 및 지역	확진자수(%)		사망자수(%)		치명률(%)	증가율(%) *전일 대비
아시아	15,739,867	14.37%	248,887	10.27%	1.58%	3.16%
중동	6,089,606	5.56%	130,121	5.37%	2.14%	7.50%
아메리카	48,634,979	44.41%	1,151,632	47.54%	2.37%	6.09%
유럽	35,939,645	32.82%	817,262	33.74%	2.27%	7.00%
오세아니아	31,939	0.03%	947	0.04%	2.97%	0.69%
아프리카	2,665,043	2.43%	68,508	2.83%	2.57%	5.89%
기타*(섬, 영토 등)	407,972	0.37%	5,158	0.21%	1.26%	6.93%
전세계	109,509,051	100.00%	2,422,515	100.00%	2.21%	6.03%

* 치명률=사망자수/확진자수*100, *기타 영토는 WHO situation report 기준, *증가율=(당일확진자-전일확진자)/전일확진자*100
 ※ 통계방식 변경(9.23.부터 적용): WHO Dashboard 통계자료 사용. 단, 한국은 보도참고자료, 중국은 중국위생건강위원회 자료 적용



국가별 지난 7일간 확진자 발생현황 (2021. 2. 14. 기준) (출처) WHO Situation Report



코로나19 주별 발생 현황 (2020. 2. 14. 기준) (출처) WHO Situation Report

● 누적발생 760,000명 이상 국가 및 주요감시 국가 현황

구분	누적 발생		신규 발생		치명률(%)	인구10만명당 발생자 수 ¹⁾
	확진자	사망자	확진자	사망자		
미국	27,491,574	484,379	57,856	1,390	1.76	8,305.61
인도	10,950,201	156,014	12,881	101	1.42	793.49
브라질	9,921,981	240,940	55,271	1,167	2.43	4,666.97
러시아	4,125,598	81,926	13,447	480	1.99	2,827.69
영국	4,071,189	118,933	12,717	738	2.92	5,995.86
프랑스	3,453,645	82,692	23,919	309	2.39	5,288.89
스페인	3,107,172	66,316	4,691	43	2.13	6,639.26
이탈리아	2,751,657	94,540	12,066	369	3.44	4,548.19
터키	2,609,359	27,738	7,325	86	1.06	3,095.33
독일	2,360,606	66,698	10,207	534	2.83	2,816.95
콜롬비아	2,202,598	57,949	4,049	163	2.63	4,327.30
아르헨티나	2,033,060	50,432	4,003	105	2.48	4,497.92
멕시코	2,004,575	175,986	8,683	1,329	8.78	1,555.14
폴란드	1,614,446	41,582	9,074	274	2.58	4,271.02
이란	1,542,076	59,184	8,042	67	3.84	1,835.80
남아프리카공화국	1,496,439	48,478	2,320	165	3.24	2,523.51
우크라이나	1,287,141	24,852	6,237	163	1.93	2,945.40
페루	1,244,729	44,056	6,228	176	3.54	3,771.91
인도네시아	1,243,646	33,788	9,687	192	2.72	454.72
체코	1,123,252	18,739	10,930	143	1.67	10,497.68
네덜란드	1,038,156	15,017	3,416	89	1.45	6,071.09
캐나다	831,577	21,397	4,653	86	2.57	2,205.77
포르투갈	790,885	15,649	2,324	127	1.98	7,753.77
칠레	784,314	19,659	2,275	15	2.51	4,106.36
루마니아	768,785	19,588	2,815	62	2.55	4,004.09
필리핀	553,424	11,577	1,178	53	2.09	504.95
방글라데시	541,877	8,314	443	16	1.53	329.01
일본	420,408	7,196	1,393	94	1.71	332.34
헝가리 ²⁾	391,170	13,931	1,548	94	3.56	4,032.68
네팔	273,070	2,055	125	0	0.75	938.38
미얀마	141,690	3,192	31	0	2.25	260.46
중국	89,816	4,636	10	0	5.16	6.24
키르기스스탄	85,689	1,447	70	1	1.69	5.95
대한민국	86,128	1,550	561	6	1.80	166.16
우즈베키스탄	79,548	622	51	0	0.78	62.88
태국	25,111	82	150	0	0.33	35.98
베트남	2,329	35	18	0	1.50	2.39

1) 국가별 총 인구수: 유엔인구기금(UNFPA) '20년 기준, 대한민국 '20.11월 행정안전부 주민등록인구현황 기준
 2) WHO 집계방식에 따라 실제 발생 현황과 차이가 있을 수 있음(신규 발생은 전일 누적 발생 대비 신규 발생 수)

(출처) 질병관리청

● 동절기 및 연말·연시 방역수칙

- ① (기본원칙) 연말 모임·행사는 취소하거나 비대면·비접촉으로 전환, 불요불급한 외출 자제
- ② (부득이한 외출 시) 실내 상시 마스크 착용, 다른 사람과 거리두기, 손씻기 등 방문 장소 및 동선 별로 생활방역 수칙 철저히 준수

공통

- 실내 및 2m 이상 거리 유지가 어려운 실외에서 마스크 착용
 - * 마스크 착용 의무화 및 과태료 부과 대상 시설은 별도 확인
- 필수적인 경우가 아닌 불요불급한 외출 자제, 비대면·비접촉으로 모임·행사 진행
- 발열, 호흡기 증상 등 의심 증상이 있는 경우, 선별진료소를 방문하여 검사
- 타인과 접촉 최소화 및 사람 많은 다중이용시설 이용 자제

1. 가정에서 생활 할 때 “모임과 이동 없이 안전하게!”

- 연말·연시 기간은 소규모로 보내기
- 어르신 등 고위험군이 계신 가정은 외부인의 방문 주의
- 손이 많이 닿는 곳(리모컨, 손잡이 등)은 하루에 1번 이상 소독
- 연말·새해인사는 영상통화 등 마음으로 함께 하기

2. 부득이하게 외출할 때 “외출은 짧게, 혼잡하지 않은 곳으로!”

- 혼잡하지 않은 시간 선택하여 가급적 머무르는 시간 최소화
- 밀폐·밀집·밀접 장소는 가지 않기

3. 대중교통 이용하여 이동할 때 “대중교통 이용시엔 마스크, 거리 두기는 필수!”

- 가급적 좌석 예약은 비대면 서비스(사전 온라인 예약, 모바일 체크인 등) 이용
 - * 좌석 예매 시 가급적 한 좌석 띄워 예매
- 가급적 휴게소 방문 자제, 방문 시 체류시간 최소화 및 공용 공간에서의 음식 섭취 자제
- 객실내 대화·통화 자제, 꼭 필요한 통화는 기차 통로 이용하여 작은 목소리로 통화
- 교통수단(차량) 내 음식 섭취 금지

4. 연말·연시 등 모임 “아쉬워도 모임은 취소해 주세요!”

- 단체모임은 하지 않고 동거 가족과 시간 보내기 또는 비대면 즐길거리 찾기
- 동거하지 않는 친지, 지인과의 모임이 필요한 경우 온라인 등 비대면 방식으로 개최
- 불가피하게 대면 모임을 하는 경우에도 식사는 최대한 자제, 대면 모임 시간 최소화하기
 - * 방역관리자 지정 및 참가자 명단 확보, 행사당일 발열 등 증상이 있는 참가자는 참석 중단 및 방역담당자에게 통보

5. 음식점·카페 등에서 식사할 때 “외식할 경우 거리유지, 대화자제, 손 위생은 꼭 지켜주세요!”

- 식당·카페는 혼잡하지 않은 장소·시간대에 방문 또는 포장·배달 활용
- 음식섭취 외 시간에는 상시 마스크 착용
- 음식을 가지러 가는 등 이동 시, 대기 시 마스크 상시 착용하고 일행이 아닌 다른 사람들과 2m 이상 거리 유지
- 지그재그 또는 한 방향으로 착석, 개별 공간에서 개인별 식사
- 음식은 개별식기에 덜어먹고 식기류, 술잔 등은 개별 사용
- 식사 시 대화 등 침방울이 튀는 행위 및 신체접촉(악수, 포옹 등) 자제

6. 귀가 후 “귀가 후 아프면 검사받으세요”

- 귀가 후, 흐르는 물과 비누로 30초 이상 손 씻기 등 개인방역 철저
- 발열 및 호흡기 증상 여부 관찰 및 외출 자제
 - * 귀가 후 열이거나 기침, 가래, 인후통, 코막힘 등 호흡기 증상이 있으면 콜센터(1339, 지역번호+120)나 보건소 문의하여 검사받기

코로나19 백신과 예방접종



1 백신의 종류 및 특성

- 백신(Vaccine):** 백신은 병원체의 항원인식부위와 유사한 구조를 가지지만, 병원성이 없는 의약품임. 백신을 접종 받으면 우리 몸의 면역 체계가 활성화되고, 미래에 침입하게 될 병원체에 대해 우리 몸이 빠르게 대처할 수 있게 됨
- ※ 현재 코로나19 백신은 대부분 바이러스 표면에 있는 스파이크 단백질을 표적으로 개발·제조되고 있음

백신의 일반적인 종류

구분	특성
바이러스벡터 백신	<ul style="list-style-type: none"> · 항원 유전자를 병원성이 없는 다른 바이러스 주형(전달체)에 주입하여 제조 · RNA 백신에 비해 상대적으로 열에 강하나, 살아있는 바이러스 주형을 사용하므로 사백신에 비해서는 덜 안정적임.
RNA 백신 (약독화 생백신)	<ul style="list-style-type: none"> · 항원 유전자를 RNA 형태로 제조 · RNA 분해효소에 의해 쉽게 분해되므로 열 안정성이 떨어짐
불활화 백신 (사백신)	<ul style="list-style-type: none"> · 사멸된 바이러스를 항원으로 사용 · 전통적인 백신 형태로 열에 안정적임
재조합 백신	<ul style="list-style-type: none"> · 유전자 재조합 기술을 이용하여 바이러스 단백질의 전체 또는 일부만을 발현시켜 제조

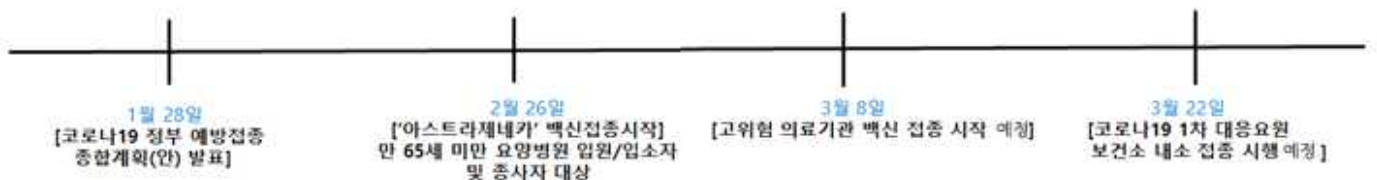
코로나19 백신 종류별 특성

구분	전달체 백신 (바이러스 벡터)		핵산 백신 (mRNA)		단백질재조합 (서브유닛)
	아스트라제네카	얀센	화이자	모더나	노바백스
횟수/간격	2회/28일	1회	2회/21일	2회/28일	2회/28일
보관	2 ~ 8 °C	-20 °C	-75 ± 15 °C	-20 °C	2 ~ 8 °C
유통	2 ~ 8 °C	2 ~ 8 °C	-75 ± 15 °C	2 ~ 8 °C (30일)	2 ~ 8 °C
예방효과 (임상3상 결과)	70.4 %	진행 중	95 %	94.5 %	진행 중
	<ul style="list-style-type: none"> · WHO 권고 기준 코로나19 백신 임상 유효성 기준은 50% 이상 · 독감백신 효과 60%, 대상포진 효과 (60세 이상) 51% 				

2 코로나19 백신 수급 및 접종 일정

백신 접종 일정

2021년 2월 26일 아스트라제네카 백신 첫 접종 예정



코로나19 백신 확보 사항

전 국민에게 예방접종하기에 충분한 **7,900만 명분**의 백신 구매 계약완료 (2021.2.17.일자)

※ 러시아의 코로나19 백신(스푸트니크 V)도 가능성이 있는 대상으로서 검토

구분	1분기	2분기	3분기	4분기
COVAX		1000만명		
아스트라제네카		1000만명		
얀센			600만명	
화이자		1300만명		
모더나			2000만명	
노바백스			2000만명	

백신 운반 체계

질병관리청에서 백신 일괄 구매 -> (물류센터) 평택 한국 초저온, 이천 지트리비엔티

-> **콜드 체인이 유지되는 냉장차량**으로 직접 배송 (유통업체) 동원아이팜, 지트리비엔티

※ lot 기반 통합관제센터를 통한 실시간 온도 관리 및 백신 위치 추적시스템 운영

백신 접종 순서

백신별 공급시기, 효과성, 접종 및 유통 보관 방법 등을 고려하여 **예방접종전문위원회** 심의를 통해선정

구분	1분기	2분기	3분기	4분기
	130만명	900만명	3,325만명	
가군	· 요양병원(노인의료)요양시설 입원입소자, 종사자	· 노인재가복지시설이용자 및 종사자 · 65세 이상	· 성인 만성질환자 · 성인 50-64세	· 2차 접종자 · 미접종자 · 또는 재접종자 * 백신 접종을 거부하는 경우 마지막 순위로 조정 하여 미접종자에 대한 접 종 기회를 마련
나군	· 코로나19환자를 치료하는 기관 종사자 · 고위험 의료기관 종사자 (보건의료인) · 1차 대응요원 (역학조사,구급대 등)	· 의료기관 및 약국 종사자 (보건의료인)	· 군인, 경찰, 소방 및 사회기반시설 종사자	
다군	· 정신요양재활시설 등 입소자및 종사자	· 장애인노숙인 등 시설 입소자 및 종사자	· 소아, 청소년 교육, 보육시설 종사자 · 성인 18-49세	

백신 접종 시작 시간과 마감시간

하루 9시간 (오전 8시 ~ 오후 5시)으로 이상반응 관찰에 소요되는 시간 등을 고려하여 정함

※ 이상반응, 특히 중증 이상반응이 야간에 발생 시 신속한 대응에 어려움이 있어 현재는 **주간에만 접종**

※ 접종 예정일에 접종이 불가능할 경우: 대상자는 **해당 분기 내에만 접종을 완료**하면 되므로, **접종이 가능한 날짜에 다시 예약** 후 접종

※ 백신이 순차적으로 공급되는 상황에서 방역적, 의학적 접종순서에 따라 차례대로 접종되므로 **선택권은 미부여될 예정**이지만, **접종현장에서 백신 종류의 확인은 가능**

백신 접종 장소

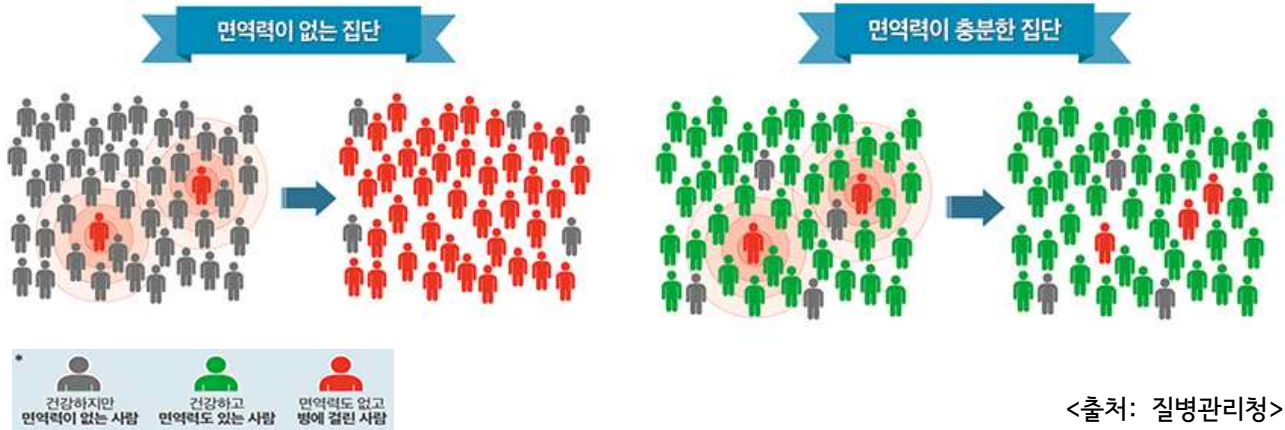
접종장소는 주소지로 결정, 접종센터는 자치구에 **1개 또는 2개** 설치, 위탁의료기관은 주소지 인근의 **기존 위탁의료기관을 활용**할 예정이나, **백신 종류 및 접종시기**에 따라 접종 장소가 달라질 수 있음

※ 코로나19 **예방접종 사전 예약**은 누리집 (<https://nip.kdca.go.kr>), **이동통신앱** 또는 **전화** (1339 콜센터, 위탁의료기관) 통해 예약 가능

3 백신 안전성 및 이상반응

□ 집단면역 (Herd immunity)

인구집단 내 충분한 면역 인구가 있으면 면역이 없는 개인도 감염으로부터 간접적으로 보호받게 되는 긍정적인 외부효과 발생



□ 백신의 이상반응

구분	이상반응
국소 경증	접종부위 통증, 부종, 발적, 압통, 열감, 홍반, 멍, 가려움 등
전신 경증	발열 (38°C이상), 피로감, 두통, 근육통, 관절통, 오한, 오심, 권태감, 구토 등
중증	아나필락시스, 길랑바레 증후군 등

※ 아나필락시스(Anaphylaxis): 특정 물질에 대한 전신성 과민반응의 일종

우리 몸에서 알레르겐을 인식하여 면역 반응이 일어나면 특정 항원에 대한 'IgE'라는 항체를 생성함. 최초에 면역 반응을 일으켰던 알레르겐이 다시 우리 몸 속에 들어오게 되면 염증 세포 표면에 붙어 있던 IgE와 결합하면서 수분 안에 다양한 염증매개 화학물질이 분비됨. 이러한 화학물질의 영향으로 급성 호흡곤란, 혈압 감소, 의식소실 등 쇼크 증세와 같은 심한 전신반응이 일어남

□ 코로나19 백신 접종 제외대상자

금기 : 백신 구성물질에 중증 알레르기 반응 발생 이력이 있는 경우

1차 접종 후 아나필락시스 반응이 확인된 경우

제외 : 코로나 19감염이 의심되는 경우 ⇨ 선별진료소 통해 신속한 검사조치

격리해제 되지 않은 코로나 19 확진자 ⇨ 격리해제 후 접종 가능

임산부, 18세 미만 소아청소년 ⇨ 안전성 및 유효성 자료 확보까지 제외

발열(37.5°C 이상) 등 급성증상이 있는 경우 ⇨ 증상 소실까지 접종연기

구분	접종여부
기저질환자	권고 · 임상시험 결과, 기저질환 여부에 따른 백신효과 차이 없음
면역억제자	권고 · HIV 감염자도 금기사항에 해당되지 않으면 접종 가능 ※ 안전성과 효능자료는 부족
다른 약물 복용 중	권고 · 당뇨, 고혈압약제 등 일상적인 약물은 복용해도 무방 · 항암제, 면역억제제 등 특수약물은 담당의사와 상담 후 결정
수술 예정	보류 · 수술 후 후유증이나 합병증이 없음을 확인 후 접종
수유 중	권고 · 백신으로 인해 바이러스 자체가 복제되는 것은 아니므로 권고 ※ 안전성과 효능자료는 부족

□ 백신 접종 후 주의사항

- 접종 직후에는 **15-30분간** 의료기관에 머물면서 이상반응을 관찰 한 후 귀가
- 접종 후 **가급적 당일**은 **접종 부위가 물에 노출되지 않도록 함**
- 일상 업무는 가능하지만, **접종 당일과 다음날**은 무리한 운동은 삼가
- **접종 후 2-3일간**은 몸 상태를 주의 깊게 살펴, 이상발생 시 의사의 진료를 받을 것

□ 코로나19 접종 후 이상반응 의심될 경우

- 예방접종도우미 누리집(<https://nip.kdca.go.kr>)을 통해 피접종자 및 보호자가 **이상반응**을 **체크**하고 **대응방법**을 안내받을 수 있음
- **관할 보건소**에 유선 신고 또는 '**코로나19 예방접종 홈페이지**'에 신고토록 안내 예정
- **예방접종으로 인한 이상반응 발생 시 진료비 또는 보상금을 지급**
- 예방접종 피해보상 신청기준 : 본인 부담 진료비가 **30만원 이상**인 경우, 이상반응이 발생한 날로부터 **5년 이내**에 피해보상 신청 가능

※ 국가보상절차 : 보상관련 서류를 관할 보건소에 제출 → 시·도 예방접종 피해조사

→ 예방접종 피해보상 전문위원회 심의 → 보상판정 시 보상금지급, 기각 시 이의신청 1회 가능

코로나19 백신 관련 Q&A

Q] 백신을 접종하면 코로나를 100% 예방할 수 있나요?

A] 접종 후에 면역이 형성되지 않거나 면역이 형성되기 전, 또는 시간이 지나면서 형성된 면역의 효과가 감소하면 코로나19에 감염될 수 있음

접종 완료 후에도 마스크 착용, 손씻기, 거리두기 등 방역수칙을 잘 준수해야 함

Q] 백신 바이알 1병을 여러 사람이 나눠 접종하는데 감염 위험은 없나요? 남은 잔량은 어떻게 처리되나요?

A] 위생규칙을 준수하면서 별도의 개별 주사기 및 주사바늘로 접종한 후 남은 잔량은 자치구 보건소의 관리감독 하에 수거 및 폐기함

Q] 다른 백신과 동시에 접종해도 되나요?

A] 동시접종에 대한 안전성과 효능자료가 부족하므로 권고되지 않음

다른 백신과 접종 전·후 간격을 **최소 14일 이상** 유지할 것

※ 다른 백신을 동시접종 하거나 14일 이내 접종한 경우 -> 재접종은 권고되지 않음

Q] 1차 접종과 2차 접종의 백신 종류가 달라도 되나요?

A] 현재까지 교차접종에 대한 근거가 없으므로, 같은 종류의 백신으로 접종 권고

※ 우발적으로 교차 접종한 경우 -> 재접종은 권고되지 않음

Q] 해외유학, 비즈니스 출장, 이민 등이 예정되어 있는 경우 일정 조율이 가능한가요?

A] 필수적인 공무 및 중요 경제활동으로 **긴급출국 할 경우 사유별 각 소관 부처(산업·중기·외교부 등)의 엄격한 심사 후 질병관리청 승인을 거쳐 예방접종**을 받는 절차를 마련할 예정

* 해당 국가에서 예방접종증명서 요구 시 등

Q] 백신접종 예정일에 개인 사정으로 접종을 못하게 되면 어떻게 하나요?

A] 접종 대상자는 해당 분기 내에 접종을 완료하면 되므로, 가능한 날짜에 다시 예약 후 접종

※ 예방접종 전 감염여부 검사 -> 접종 여부를 결정하는 검사는 시행하지 않음

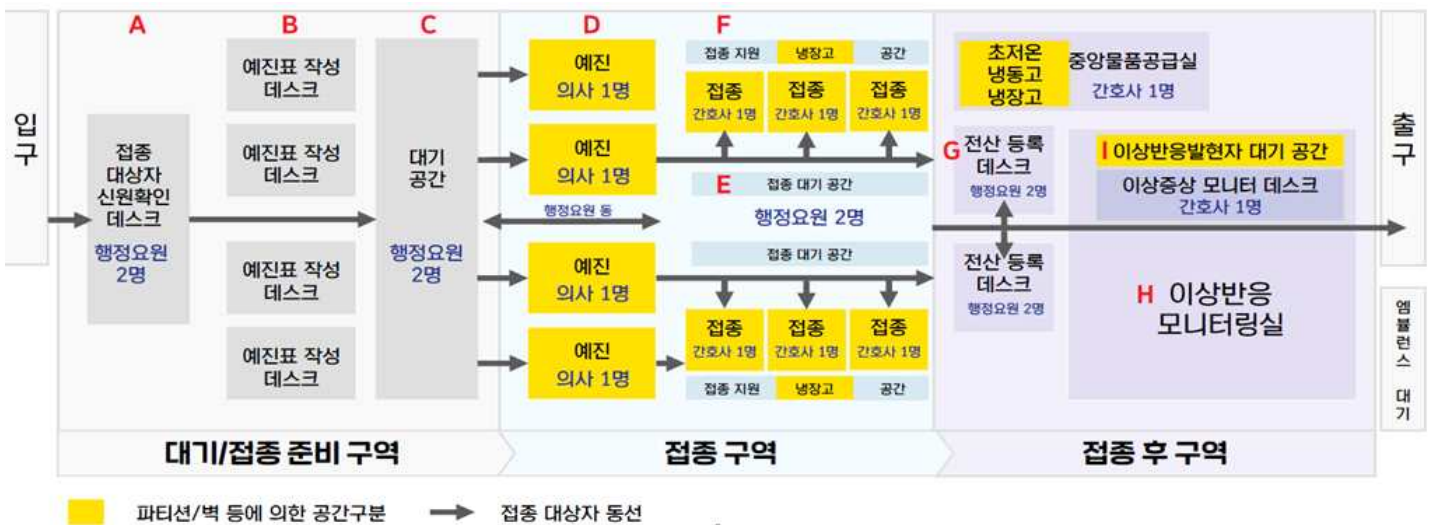
Q] 코로나19 확진자였는데, 백신을 접종해도 되나요?

A] 현재까지 첫 번째 감염 후 3개월 이내 유증상 재감염 보고는 매우 드물어 과거 감염력이 있는 경우에는 3개월까지 접종 연기 가능

Q] 백신 접종하러 갔다가 사람이 많아서 감염되는 것은 아닌가요?

A] 예약시스템을 통해서 일일 접종자 수를 제한하며, 접종기관에서도 대기 시 발열체크 및 충분한 예진을 통하여 접종기관에서의 감염을 방지토록 함

□ 접종센터 배치도 및 동선 예시



※ 접종센터는 전화예약 불가

Q] 접종 현황이나 궁금한 점이 있으면 어디에 문의하나요?

A] 누리집에서 일일, 전국 지역별 접종인원 등 궁금한 사항을 실시간으로 공개하여 카드뉴스, 동영상 등으로 알기 쉽게 지속 제공

카드뉴스 2/5 < || >

동영상뉴스 2/2 < || >

Q&A모음 전체보기 +

- 백신관련 종합: 백신 확보, 생산, 유통 공급 현황
- 예방접종 종합: 예방접종대상자, 일정, 실시 안내
- 관련 시스템: 예방접종사전예약, 접종증명서 발급 안내
- 기타: 방역관련, 기타 주의사항

바로가기 모음

- 코로나19 백신·치료제 정보
- 코로나19 보도자료
- 코로나19 브리핑뉴스

내가 검사 받으면,
우리집은 코로나19
청정지역!



증상이 없어도! 무료로! 실명으로! [2021.2.15.~]

한 집에 한 사람 선제검사 받기

내용 : 혈연과 관계없이 주거와 생계를 같이하는 '가구 구성원' 중 1인이 대표로 검사 (집안 감염, 가족 각 감염 여부 확인)

장소 : 서울시 임시선별검사소 ※네이버지도 또는 카카오맵에서 '임시선별검사소' 검색

문의 : 02-120

● 자치구 임시선별검사소 연장 운영 현황(2.15 ~)

연번	자치구	운영	장 소	개소기간	운영시간	비고
계	25	28				
1	종 로	1	종로구민회관 후문	2.15~	(평일)10:00~17:00 (토)09:00~13:00	평일 소독시간 12~14
2	중 구	1	서울역 광장	2.15~	(평일)09:00~17:00 (토,일)09:00~13:00	평일 소독시간 12:30~13:30
3	용 산	1	용산역 전면광장	2.15~	(평일)09:00~17:00 (토,일)09:00~13:00	평일 소독시간 12~13
4	성 동	1	성동구청(농구장)	2.15~	(평일)09:00~17:00 (토)10:00~14:00 ※ 주말·공휴일 휴무	
5	광 진	1	중곡보건지소	2.15~	(평일)09:00~17:00 (토,일)13:00~17:00	평일 소독시간 13~14
6	동대문	1	청량리역 광장	2.15~	(평일)09:00~17:00 (토,일)12:00~16:00	
7	중 랑	2	면목역 광장 (3번출구)	2.15~	(평일)09:00~17:00 (토)09:00~13:00 (일)09:00~13:00	평일 소독시간 12:30~13:30
			망우역 공원 (1번출구)	2.15~		
8	성 북	1	성북구청 바람마당	2.15~	(평일)09:00~17:00 (토,일, 공휴일) 10:00~15:00	
9	강 북	1	강북구민운동장	2.15~	(평일)09:00~17:00 (토,일)09:00~13:00	평일 소독시간 12~13
10	도 봉	1	도봉구민회관	2.15~	(평일)10:00~17:00 (토,일)10:00~13:00	평일 소독시간 12~13
11	노 원	1	노원구청 주차장	2.15~	(평일)09:00~17:00 (토,일,공휴일) 12:00~16:00	평일 소독시간 12~13
12	은 평	1	불광천 (증산로 414)	2.15~	(평일)09:00~17:00 (토)09:00~13:00	소독시간 12~14
13	서대문	1	신촌기차역 공영주차장 ※ 일요일 휴무	2.15~	(평일)10:00~17:00 (토,일,공휴일) 12:00~16:00	평일 소독시간 13~14
14	마 포	1	서강대역사 광장	2.15~	(평일)09:00~17:00 (토)09:00~13:00 공휴일 휴무	평일 소독시간 13~14

연번	자치구	운영	장 소	개소기간	운영시간	비고
15	양 천	1	양천구의회 주차장	2.15~	(평일)09:00~17:00 (토)09:00~13:00	평일 소독시간 12~13
16	강 서	1	마곡 8구역 공영주차장 (마곡동 728-43, 워킹스루)	2.15~	(평일)10:00~17:00 (토,일,공휴일) 10:00~14:00	평일 소독시간 13~14
17	구 로	2	구로역 광장	2.15~	(평일)09:00~17:00 (토)09:00~13:00 (일) 휴무	평일 소독시간 12~13
			오류역 3번출구	2.15~2.19	(평일)10:00~16:00	평일 소독시간 12~13
18	금 천	1	필승아파트 단지 내	2.15~	(평일)10:00~17:00 (토)10:00~15:00	소독시간 12~13
19	영등포	1	도림동 배드민턴 체육관	2.15~	(평일)09:00~17:00 (토,공휴일)09:00~13:00 (일) 휴무	평일 소독시간 12~13
20	동 작	1	사당문화회관(사당권역)	2.15~	(평일)10:00~17:00 (토)10:00~14:00 (일) 휴무	
21	관 악	1	신림체육센터	2.15~	(평일)10:00~17:00 (토)10:00~15:00	소독시간 12~13
22	서 초	1	고속터미널역 1번출구	2.15~	(평일)09:00~17:00 (토,일)12:00~16:00	평일 소독시간 12~13
23	강 남	2	삼성역6번출구(코엑스)	2.15~	(평일)09:00~17:00 (토,일)09:00~13:00	평일 소독시간 12~13
			세곡동 방죽공원 (율현동 254-3)	2.15~		
24	송 파	1	올림픽공원 평화의문 광장	2.15~	(평일)10:00~17:00 (토)10:00~15:00	소독시간 12~13
25	강 동	1	암사역사공원 주차장 (암사동 193)	2.15~	(평일)09:00~17:00 (토,일)09:00~13:00	평일 소독시간 12~13