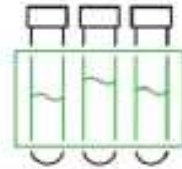
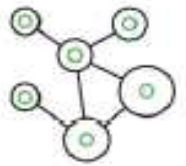


서울시 코로나19 대응 주간소식

THE WEEKLY NEWS REVIEW

2021. 2. 15. 월요일



※본 자료는 추후 역학조사 과정에서 변경될 수 있음

발행일 2021. 2. 15.
발행처 서울특별시 시민건강국

1. 코로나19 발생 현황

신종 코로나바이러스감염증-19 상황판

구분	확진환자 현황				자가격리자 현황		
	확진자	격리 중	격리해제	사망자	계	감시 중	감시해제
서울시	26,324 (151)	4,081 (78)	21,887 (72)	356 (1)	373,536 (1,363)	15,721 (-516)	357,815 (1,879)
전 국	83,869 (344)	8,548 (104)	73,794 (235)	1,527 (5)	-	-	-
전세계	108,803,945	45,360,465	61,044,087	2,399,393	-	-	-

1) 서울시의 경우, '서울시 코로나19 발생동향' '21. 02. 15. 0시 기준

2) 질병청 공식발표 26,324명 (2.15. 0시 기준) * 격리해제 후 시스템 미반영된 퇴원자 포함으로 추후 조정 예정

3) 전 세계의 경우, '2019-nCoV Global Cases (by Johns Hopkins CSSE)' '21. 02. 15. 14시 기준

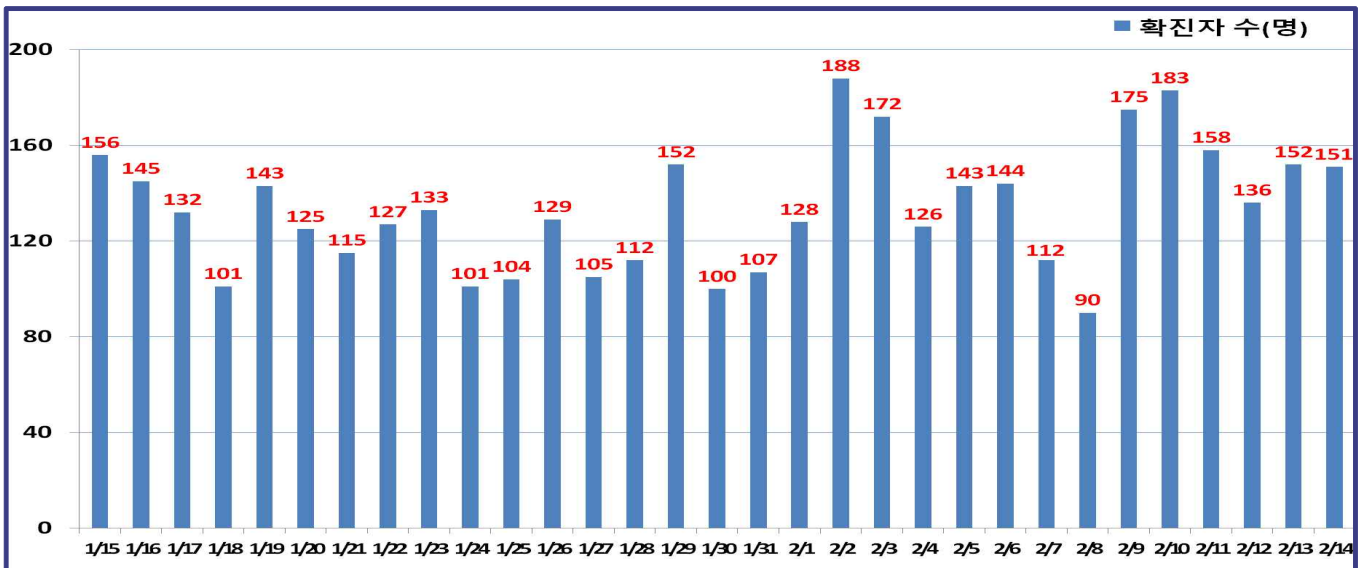
서울시 현황

- 서울시 신규 확진환자 151명, 누적 확진환자는 총 26,324명
 - 입원(격리)환자 4,081, 격리해제 21,887명 / 질병관리청 공식발표 확진환자 수는 26,324명 (2.15. 0시 기준)
 - 우리나라 사망자는 총 1,527명으로 치명률은 1.82%이며, 서울시 사망자는 356명, 치명률은 1.35%으로 전국대비 낮게 나타남
- 주요 발생원인별 현황 (2021. 2. 15. 0시 기준)

소 계	해외 유입	용산구 소재 병원 관련	구로구 소재 체육시설 관련	성동구 소재 병원관련 ('21.1월)	성북구 소재 체육시설 관련	광진구 소재 음식점 관련	용산구 소재 자인모임 관련	강동구 소재 사우나 관련	기타 집단 감염	기타 확진자 접촉	타 시도 확진자 접촉	감염 경로 조사중
26,324 (+151)	857 (+4)	81 (+26)	32 (+9)	96 (+3)	19 (+3)	65 (+2)	62 (+2)	25 (+2)	9,536 (+5)	8,287 (+47)	1,152 (+4)	6,112 (+44)

※ 역학조사서 기반 1차 분류 진행사항에 따라 변경가능

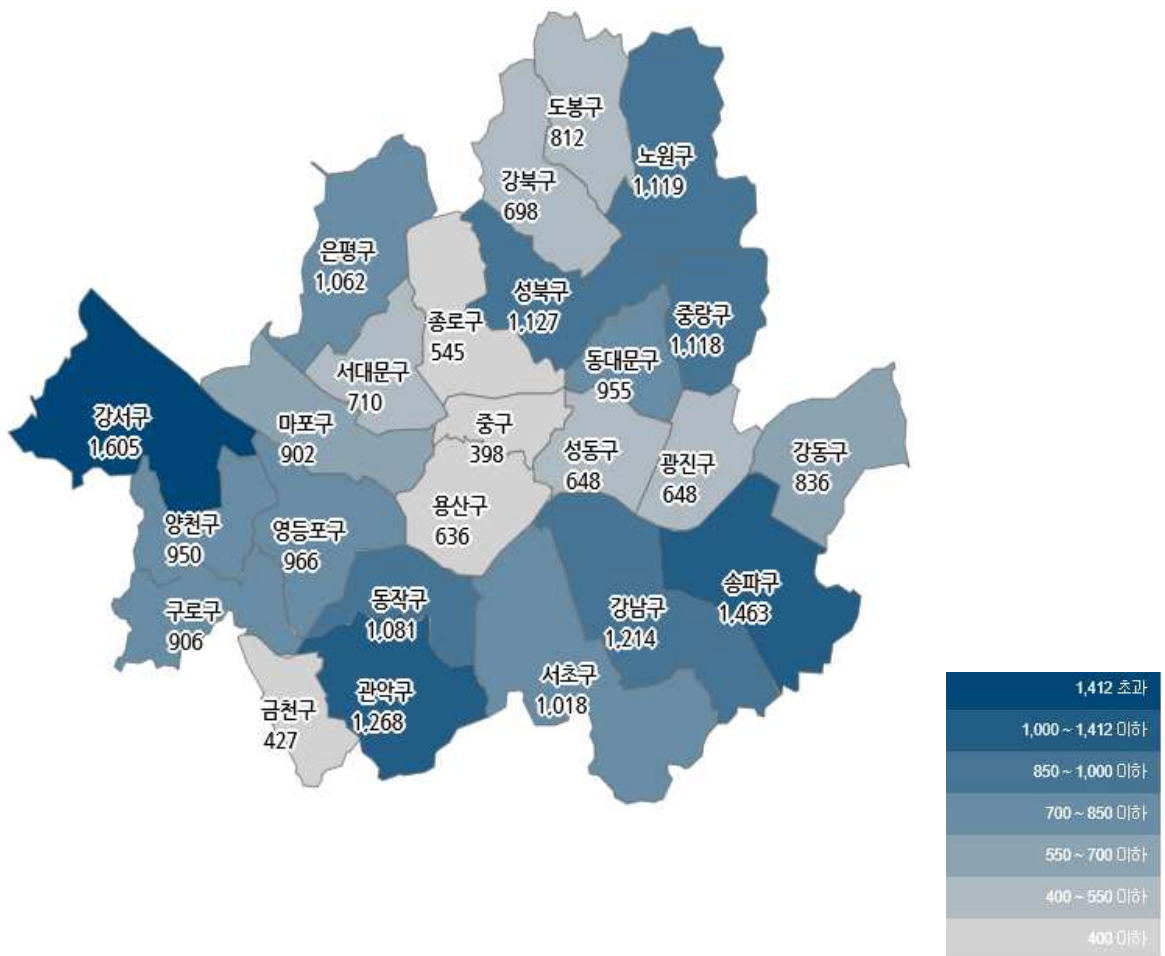
일일 확진환자 현황



● 서울시 자치구별 확진환자 발생 현황

- 서울시 전체 확진자는 총 26,324임(거주지 기준으로 강서 1,605, 송파 1,463, 관악 1,268, 강남 1,214, 노원 1,119, 성북 1,127, 중랑 1,118, 동작 1,081, 은평 1,062, 서초 1,018, 영등포 966, 동대문구 955, 양천 950, 구로 906, 마포 902, 강동 836, 도봉 812, 서대문 710, 강북 698, 광진 648, 성동 648, 용산 636, 종로 545, 금천 427, 중구 398, 기타 3,212(타시도 이관 등))

구 분	합계	종로구	중구	용산구	성동구	광진구	동대문	중랑구	성북구	강북구	도봉구	노원구	은평구	서대문	마포구	양천구	강서구	구로구	금천구	영등포	동작구	관악구	서초구	강남구	송파구	강동구	기타
전일누계	26,173	543	391	628	645	645	951	1,117	1,116	695	809	1,116	1,066	709	898	945	1,602	891	426	954	1,076	1,263	1,015	1,210	1,464	823	3,195
2.14. 증가	151	2	7	8	3	3	4	1	11	3	3	3	6	1	4	5	3	15	1	12	5	5	3	4	9	13	17
합계	26,324	545	398	636	648	648	955	1,118	1,127	698	812	1,119	1,062	710	902	950	1,605	906	427	966	1,081	1,268	1,018	1,214	1,463	836	3,212

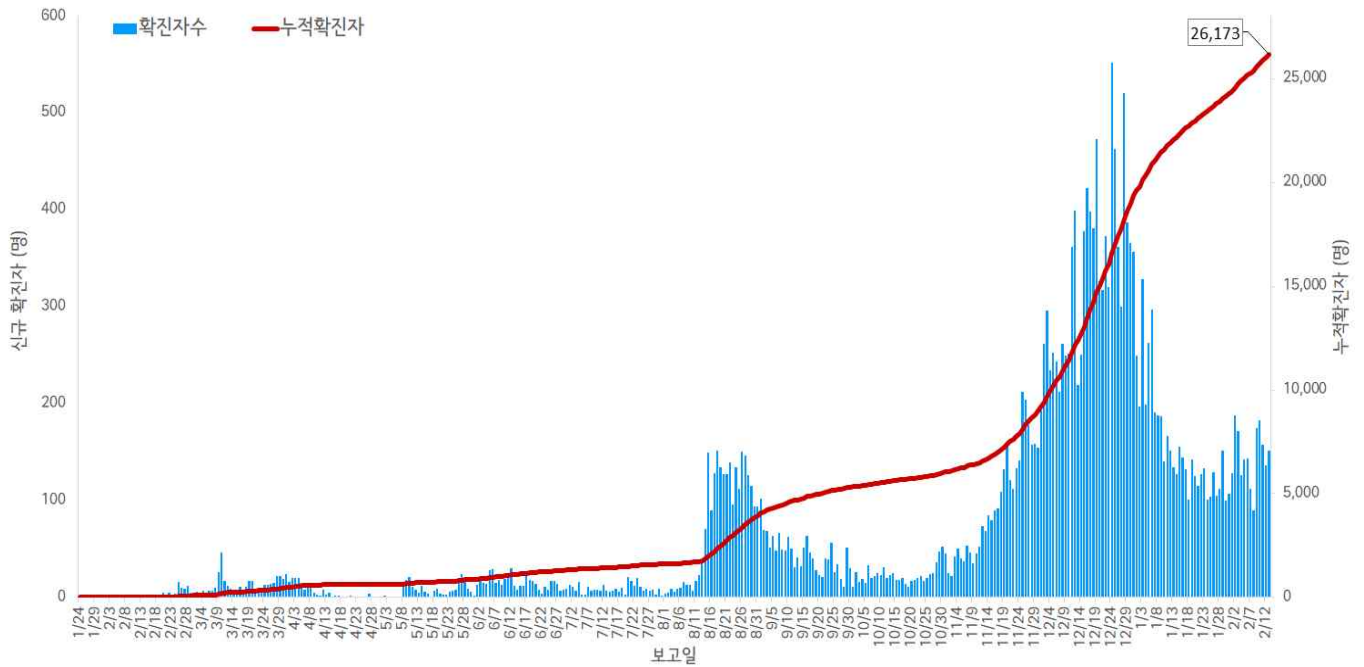


서울시 자치구별 확진자 총 누계 현황

● 서울시 코로나19 발생 현황 (2021. 2. 14. 0시 기준)

- 확진자 일별 발생 추이 및 누적 현황

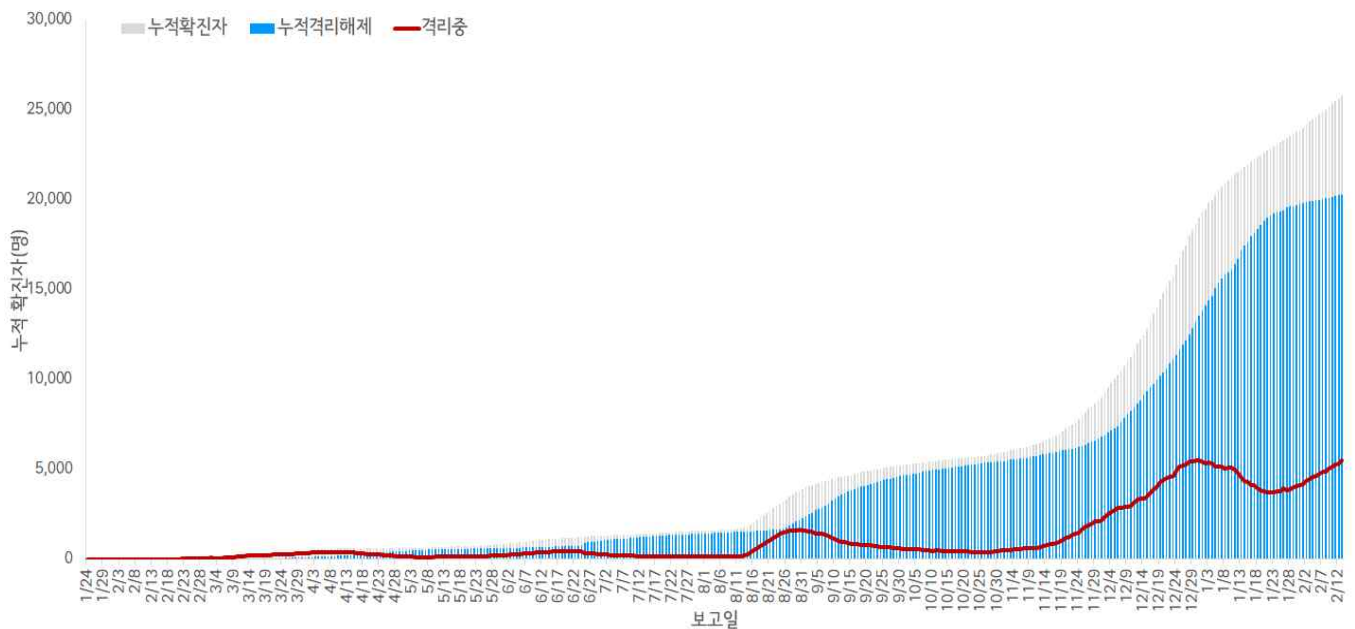
* 신규확진자 152명, 누적환자 총 26,173명



서울시 코로나19 신규 확진자 일별 발생추이 및 누적 현황(명, 보고일 기준)

- 확진자 격리 현황

* 격리해제 21,815명(83.3%), 사망 355명(1.4%), 격리 중 4,003명(15.3%)



서울시 코로나19 누적 격리중 · 격리해제자 현황(명, 보고일 기준)

● 서울시 코로나19 사망자 현황 (2021. 2. 14 0시 기준)

- 서울시 코로나19 확진자 총 26,173명 중 사망 355명(1.4%)임
- 남성 58.6%(208명), 여성 41.4%(147명), 65세 이상 사망이 92.1%(327명)이고, 연령대별로 80세 이상 49.6%(176명), 70대 34.9%(124명) 순이며, 감염경로는 요양병원 및 시설 관련이 25.6%(91명)로 가장 많았고 '감염경로 조사중' 사례는 34.9%(124명)임
- (사망소요일) 증상발생 후 확진까지 평균 3.6일(중앙값 3.0일) 소요, 증상발생 후 사망까지 평균 24.0일(중앙값 21.0일) 소요, 확진 후 사망까지 평균 21.0일(중앙값 19.0일) 소요됨

서울시 코로나19 사망자 일반적 특성표

(단위: 명)

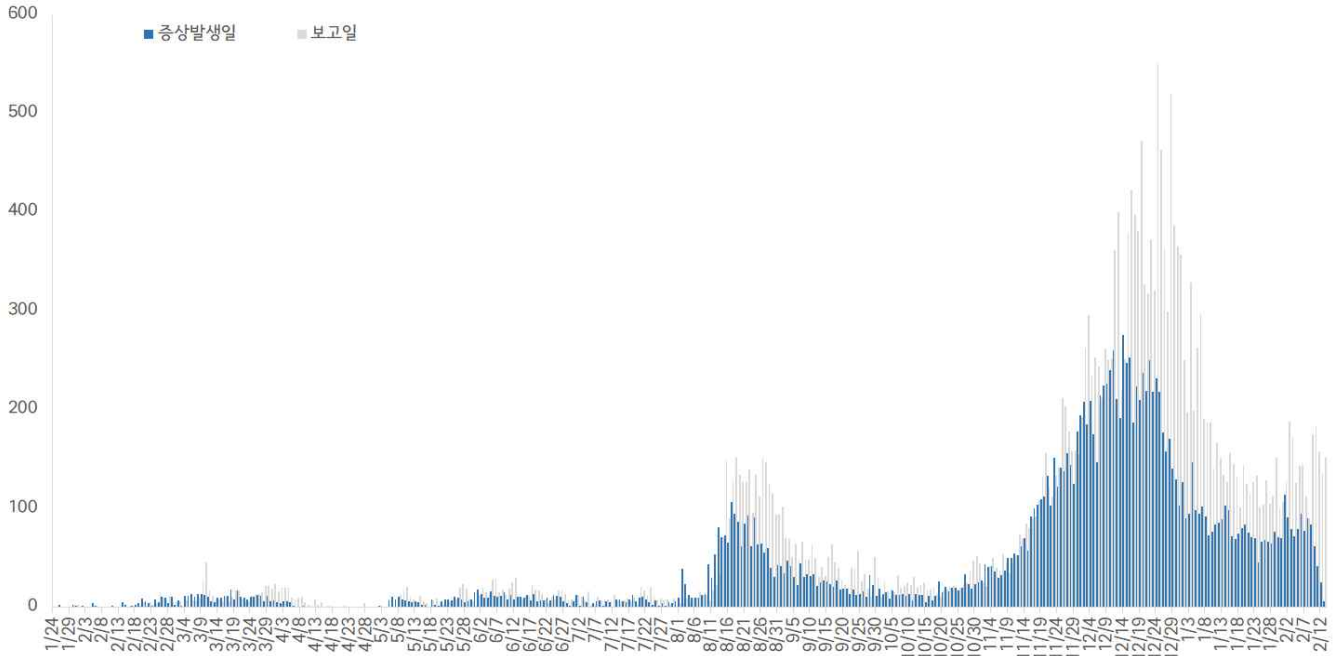
구 분		계		
총 계		355	100.0%	
성별	남	208	58.6%	
	여	147	41.4%	
연령*	40-49세	3	0.9%	
	50-59세	11	3.1%	
	60-69세	41	11.5%	
	70-79세	124	34.9%	
	≥ 80세	176	49.6%	
	< 65세	28	7.9%	
	≥ 65세	327	92.1%	
진단소요일**	증상-확진	평균±표준편차	3.6 ± 3.3	
		중위수 (범위)	3.0 (0-19)	
	증상-사망	평균±표준편차	24.0 ± 14.5	
		중위수 (범위)	21.0 (1-93)	
	확진-사망	평균±표준편차	21.0 ± 14.1	
		중위수 (범위)	19.0 (0-82)	
감염경로	집단발생 관련		164	46.2%
	요양병원 및 시설		91	25.6%
	의료기관		20	5.6%
	종교 관련		11	3.1%
	가족/지인모임		7	2.0%
	직장		11	3.1%
	교정시설		2	0.6%
	기타		22	6.2%
	확진자접촉		66	18.6%
	조사 중		124	34.9%
	해외유입		1	0.3%

※ 연령* 설정 시 사망당시 연령으로 산출

※ 진단소요일** 설정 시 사후에 확진된 22명은 제외하고 산출

- 증상발생일 및 보고일 기준 발생 추이

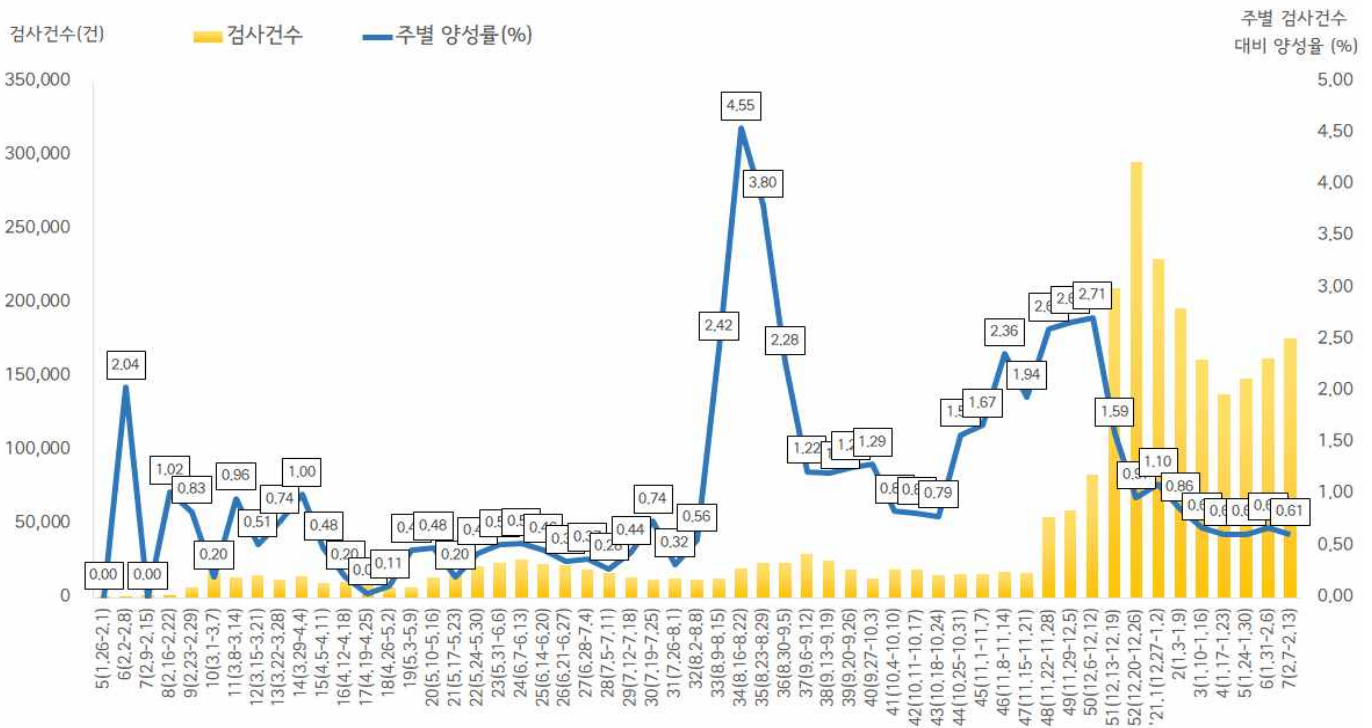
* 분석대상 증상발생일과 보고일이 모두 확인된 16,470명 (무증상 및 증상발생일 모름 등 9,703명 제외)



※교정시설 관련(135명) 데이터 수집 중으로 산출 제외하였음
서울시 코로나19 확진자 일별 분포 현황

- 주별 검사건수 및 확진환자 양성률

* 총 검사건수 2,549,999건 (금주 175,985건) 중 26,173명 확진 누적 검사 수 대비 총 양성률 1.03%



서울시 코로나19 확진자 주별 검사현황 및 양성률

● 인구학적 특성별 발생 현황 (2021. 2. 14. 0시 기준)

- (성별) 남성이 50.9%으로 여성보다 높음
- (연령별) 확진자의 평균 연령은 47.8세 (중위연령 50.0세, 범위 1-100세)로 20-50대가 59.7%이고, 10만명 당 확진자수는 60대 387.92명, 70대 359.78명, 80세 이상 345.75명 순이며, 사망 355명(40대 3명, 50대 11명, 60대 41명, 70대 128명, 80세 이상 172명)임 - 치명률 1.4%(80세 이상 15.7%)

(단위: 명, %)

구분	확진자	10만명당 확진자수	장기입원자	퇴원자	퇴원자 평균 입원일 (일)	사망자	치명률	
계	26,173 (100.0)	269.25	2,504 (9.6)	21,815 (83.3)	16.2	355	1.4	
성별	남성	13,326 (50.9)	281.60	1,479 (11.1)	10,864 (81.5)	16.4	206	1.5
	여성	12,847 (49.1)	257.53	1,025 (8.0)	10,951 (85.2)	15.9	149	1.2
연령	0-9	853 (3.2)	131.99	53 (6.2)	719 (84.3)	15.3	0	0.0
	10-19	1,364 (5.2)	170.42	71 (5.2)	1,211 (88.8)	14.9	0	0.0
	20-29	3,429 (13.1)	233.98	351 (10.2)	2,970 (86.6)	16.3	0	0.0
	30-39	3,560 (13.6)	237.83	351 (9.9)	3,021 (84.9)	15.9	0	0.0
	40-49	3,664 (14.0)	236.75	320 (8.7)	3,116 (85.0)	15.5	3	0.1
	50-59	4,975 (19.0)	324.67	449 (9.0)	4,243 (85.3)	15.8	11	0.2
	60-69	4,723 (18.1)	387.92	436 (9.2)	3,885 (82.3)	16.5	41	0.9
	70-79	2,508 (9.6)	359.78	298 (11.9)	1,945 (77.6)	17.9	128	5.1
	80이상	1,097 (4.2)	345.75	175 (16.0)	705 (64.3)	18.9	172	15.7

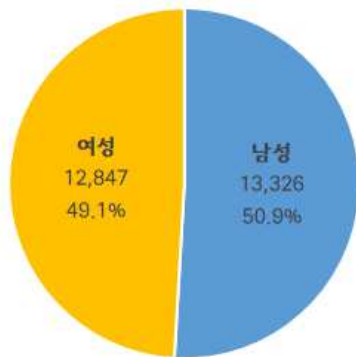
※ 치명률= 사망자수/확진자수 × 100

※ 평균 입원일= (퇴원자 입원일의 합계)/(전체 퇴원자수)

※ 장기입원자 = 입원 35일 이상 확진자

※ 인구 10만명당 발생률은 통계청에서 제공하는 2020년 7월 1일 행정구역별 인구 기준.

- 성별·연령별 분포 현황

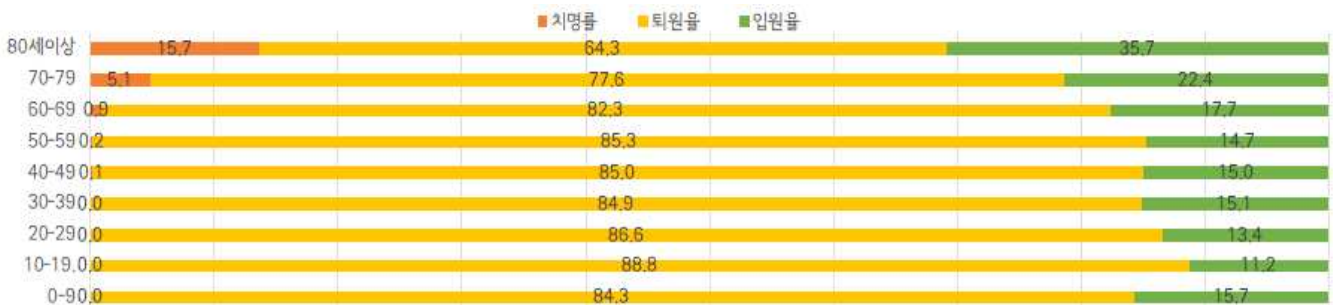


성별



연령별

- 연령별 확진자 치료현황



서울시 코로나19 연령별 확진자 치료 현황

- 최근 4주간 주별 발생현황

성별, 연령별 확진환자 주별 발생현황 (보고일 기준)

(단위: 명, %)

구분		4주(1.17.-1.23.)	5주(1.24.-1.30.)	6주(1.31.-2.6.)	7주(2.7.-2.13.)
계		876 (100.0)	803 (100.0)	1,008 (100.0)	1,006 (100.0)
성별	남성	433 (49.4)	429 (53.4)	540 (53.6)	487 (48.4)
	여성	443 (50.6)	374 (46.6)	468 (46.4)	519 (51.6)
연령	0-9	33 (3.7)	17 (2.0)	39 (3.9)	51 (5.1)
	10-19	51 (5.7)	43 (5.3)	83 (8.2)	39 (3.9)
	20-29	127 (14.5)	96 (12.0)	110 (10.9)	125 (12.4)
	30-39	124 (14.2)	113 (14.1)	114 (11.3)	142 (14.1)
	40-49	111 (12.7)	113 (14.1)	143 (14.2)	122 (12.1)
	50-59	159 (18.2)	153 (19.1)	189 (18.8)	181 (18.0)
	60-69	149 (17.0)	153 (19.1)	202 (20.0)	195 (19.4)
	70-79	75 (8.6)	67 (8.3)	83 (8.2)	114 (11.3)
	80이상	47 (5.4)	48 (6.0)	45 (4.5)	37 (3.7)
사망자 총계		32 (3.7)	27 (3.4)	14 (1.4)	17 (1.7)

- 최근 1주간 일별 발생현황

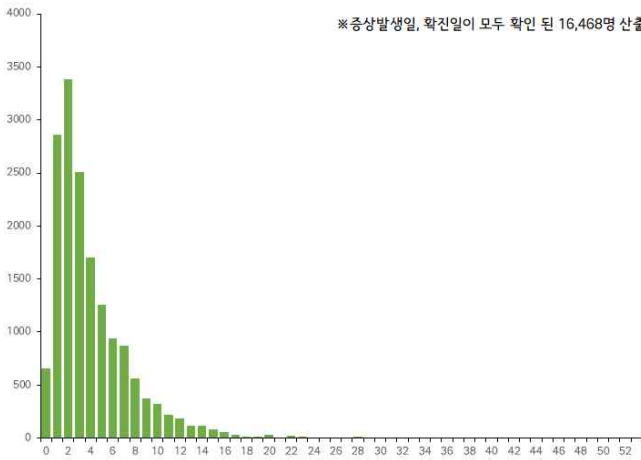
성별, 연령별 확진환자 일별 발생현황 (보고일 기준)

(단위: 명, %)

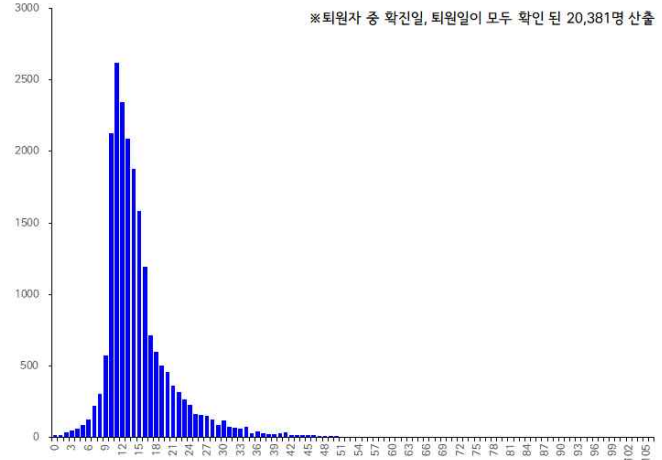
구분		2.7.	2.8.	2.9.	2.10.	2.11.	2.12.	2.13.
계		112(100.0)	90(100.0)	175(100.0)	183(100.0)	158(100.0)	136(100.0)	152(100.0)
성별	남성	53(47.3)	49(54.4)	93(53.1)	75(41.0)	77(48.7)	71(52.2)	69(45.4)
	여성	59(52.7)	41(45.6)	82(46.9)	108(59.0)	81(51.3)	65(47.8)	83(54.6)
연령	0-9	3(2.7)	5(5.6)	7(4.0)	11(6.0)	11(6.9)	6(4.4)	8(5.3)
	10-19	0(0.0)	4(4.4)	7(4.0)	10(5.5)	6(3.8)	8(5.9)	4(2.6)
	20-29	13(11.6)	4(4.4)	17(9.7)	30(16.4)	11(7.0)	29(21.3)	21(13.8)
	30-39	15(13.4)	9(10.0)	36(20.6)	22(12.0)	22(13.9)	19(14.0)	19(12.5)
	40-49	22(19.6)	16(17.8)	20(11.4)	21(11.5)	13(8.2)	12(8.8)	18(11.8)
	50-59	18(16.1)	21(23.3)	30(17.1)	33(18.0)	31(19.6)	24(17.6)	24(15.8)
	60-69	22(19.6)	16(17.8)	39(22.3)	32(17.5)	32(20.3)	23(16.9)	31(20.4)
	70-79	15(13.4)	12(13.3)	15(8.6)	19(10.4)	24(15.2)	10(7.4)	19(12.5)
	80이상	4(3.6)	3(3.4)	4(2.3)	5(2.7)	8(5.1)	5(3.7)	8(5.3)
사망자 총계		1(0.9)	2(2.2)	2(1.1)	4(2.2)	4(2.5)	1(0.7)	3(2.0)

● 진단소요일 (2021. 2. 14. 0시 기준)

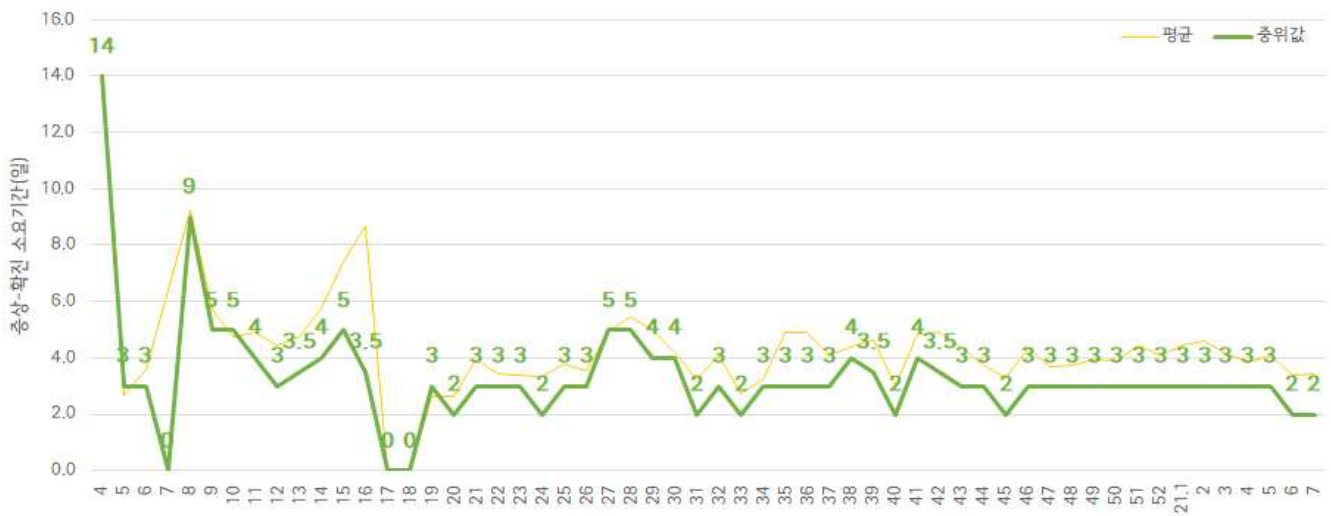
- 증상발생일부터 확진일까지 평균 4.1일(중앙값 3일)소요, 확진일부터 퇴원일까지 평균 15.0일(중앙값 13일)소요



증상발생일 - 확진일 소요기간



확진일 - 퇴원일 소요기간



주별 증상발생일 - 확진일 소요기간



주별 확진일 - 퇴원일 소요기간

● 자치구별 발생 현황(발생구 기준) (2021. 2. 14. 0시 기준)

- 강서구가 6.1%(1,602명)로 가장 높았으며, 송파구 발생이 5.6%(1,454명), 관악구 4.8%(1,263명) 순이었음
- 인구 10만명당 확진자수는 전체 269.25명으로 종로구 361.08명, 중구 310.09명, 중랑구 283.20명 순이었음

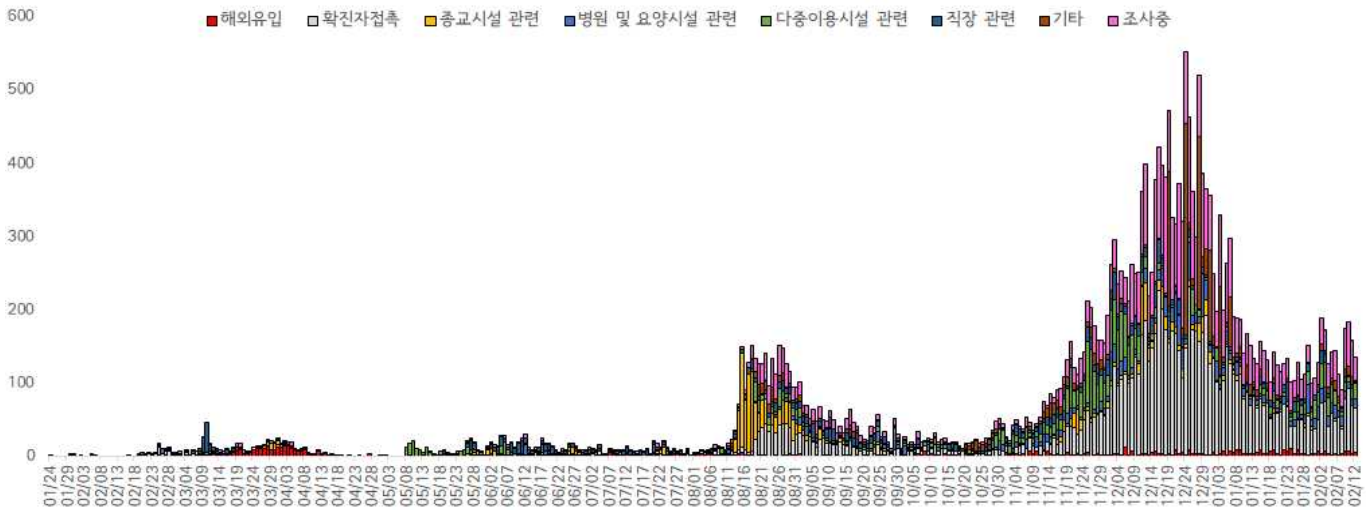
구분	누계		증가현황	발생률* (10만명당)
	(명)	(%)		
서울특별시	26,173	100.0	▲+152	269.25
종로구	543	2.1	▲+2	361.08
중구	391	1.5	▲+1	310.09
용산구	628	2.4	▲+14	273.72
성동구	645	2.5	▲+4	216.88
광진구	645	2.5	▲+1	184.51
동대문구	951	3.6	▲+4	275.18
중랑구	1,117	4.3	▲+10	283.20
성북구	1,116	4.3	▲+1	252.60
강북구	695	2.7	▲+3	222.92
도봉구	809	3.1	▲+3	245.48
노원구	1,116	4.3	▲+6	211.01
은평구	1,056	4.0	▲+10	220.22
서대문구	709	2.7	▲+3	226.72
마포구	898	3.4	▲+4	239.86
양천구	945	3.6	▲+4	206.35
강서구1)	1,602	6.1	▲+2	272.94
구로구	891	3.4	▲+19	219.96
금천구	426	1.6	▲+2	183.42
영등포구	954	3.6	▲+9	255.52
동작구	1,076	4.1	▲+4	272.29
관악구3)	1,263	4.8	▲+2	252.73
서초구	1,015	3.9	▲+1	236.64
강남구	1,210	4.6	▲+3	223.56
송파구2)	1,454	5.6	▲+9	216.53
강동구	823	3.1	▲+1	180.02
기타	3,195	12.2	▲+30	-

- 1) 강서구: 종교시설 230명, 다중이용시설 관련 226명, 직장 관련 106명, 병원 및 요양시설 관련 103명 등
- 2) 송파구: 다중이용시설 관련 143명, 종교시설 관련 100명, 직장 관련 94명, 병원 및 요양시설 관련 54명 등
- 3) 관악구: 직장 관련 127명, 다중이용시설 관련 95명, 종교시설 79명, 병원 및 요양시설 관련 37명 등

※ 인구 10만명당 확진자수는 통계청에서 제공하는 2020년 7월 1일 행정구역별 인구를 기준으로 함.

● **주요 감염경로별 발생 현황** (2021. 2. 14. 0시 누적분)

- 주요 감염경로별 발생률은 확진자 접촉이 35.9%(9,396명)로 가장 높았으며, 다중 이용시설 관련 9.7%(2,527명), 종교시설 관련 6.9%(1,807명), 직장 관련 6.8%(1,774명), 병원 및 요양시설 관련 6.6%(1,715명), 해외유입 3.3%(853명) 순이었음



서울시 코로나19 주요 감염경로별 발생현황

● **감염경로 조사중 환자 현황** (2021. 2. 14. 0시 기준)

- 확진자 총 26,173명 중 감염경로 '조사중' 6,070(23.2%) 보고됨
- "감염경로 조사중" 6,070명 중 남자 확진자는 50.9%(3,207명), 여자 확진자는 49.1%(2,863명)임

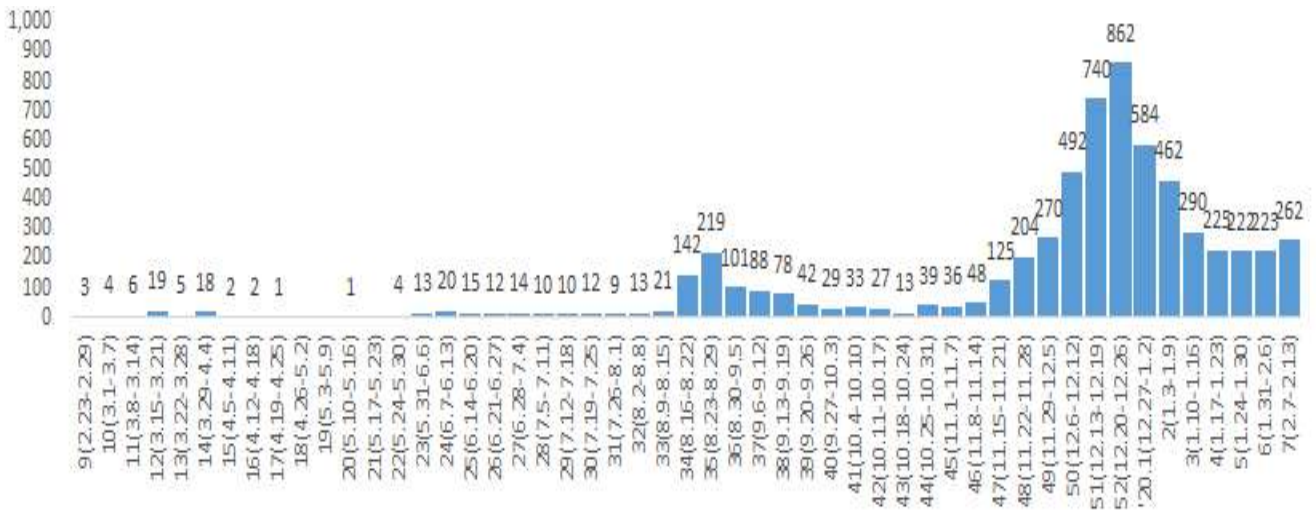
성별/연령별 확진자, 경로 조사자 분포 현황

(단위: 명)

구분	합계	성별		연령(세)								
		남	여	0-9	10-19	20-29	30-39	40-49	50-59	60-69	70-79	80이상
확진자 (%)	26,173	13,326	12,847	853	1,364	3,429	3,560	3,664	4,975	4,723	2,508	1,097
	(100.0)	(50.9)	(49.1)	(3.2)	(5.2)	(13.1)	(13.6)	(14.0)	(19.0)	(18.1)	(9.6)	(4.2)
경로 조사중 (%)	6,070	3,207	2,863	50	186	770	878	793	1,105	1,268	760	260
	(23.2)	(24.1)	(22.3)	(5.9)	(13.6)	(22.5)	(24.7)	(21.6)	(22.2)	(26.8)	(30.3)	(23.7)

※ 관악구348건 송파구329건 강서구328건 강남구306건 은평구287건 동작구282건 중랑구275건 영등포구273건 서초구258건 성북구252건 동대문구246건 마포구229건 노원구221건 강동구216건 구로구208건 양천구202건 도봉구177건 종로구175건 강북구170건 성동구163건 광진구153건 용산구152건 서대문구150건 중구107건 금천구93건 (기타 470건 제외)

- “감염경로 조사중” 6,070명 중 남자 확진자는 52.8%(3,207명), 여자 확진자는 47.2%(2,863명)이며, 연령대별 비율은 60대가 20.9%로 가장 높았으며 50대 18.2%, 30대 14.5%, 40대 13.1% 순임
- 65세 이상 확진자 5,670명 중 “감염경로 조사중”은 26.4%(1,600명)임
- “감염경로 조사중” 6,070명 중 사망자는 2.0%(123명)임



<서울시 코로나19 감염경로 조사중 사례 주별 발생분포>

서울시 코로나19 감염경로 조사중 사례 일반적 특성표

(단위: 명)

구 분		누적확진자수		감염경로			
				조사완료		조사중	
합 계		26,173	100.0%	20,103	100.0%	6,070	100.0%
성별	남	13,326	50.9%	10,119	50.3%	3,207	52.8%
	여	12,847	49.1%	9,984	49.7%	2,863	47.2%
연령*	0-9세	853	3.3%	803	3.9%	50	0.7%
	10-19세	1,364	5.2%	1,178	5.9%	186	3.1%
	20-29세	3,429	13.1%	2,659	13.2%	770	12.7%
	30-39세	3,560	13.6%	2,682	13.3%	878	14.5%
	40-49세	3,664	14.0%	2,871	14.3%	793	13.1%
	50-59세	4,975	19.0%	3,870	19.3%	1,105	18.2%
	60-69세	4,723	18.0%	3,455	17.2%	1,268	20.9%
	70-79세	2,508	9.6%	1,748	8.7%	760	12.5%
≥80세	1,097	4.2%	837	4.2%	260	4.3%	
65세기준	< 65세	20,503	78.3%	16,033	79.8%	4,470	73.6%
	≥65세	5,670	21.7%	4,070	20.2%	1,600	26.4%
사망	예	355	1.4%	232	1.2%	123	2.0%
	아니오	25,818	98.6%	19,871	98.8%	5,947	98.0%

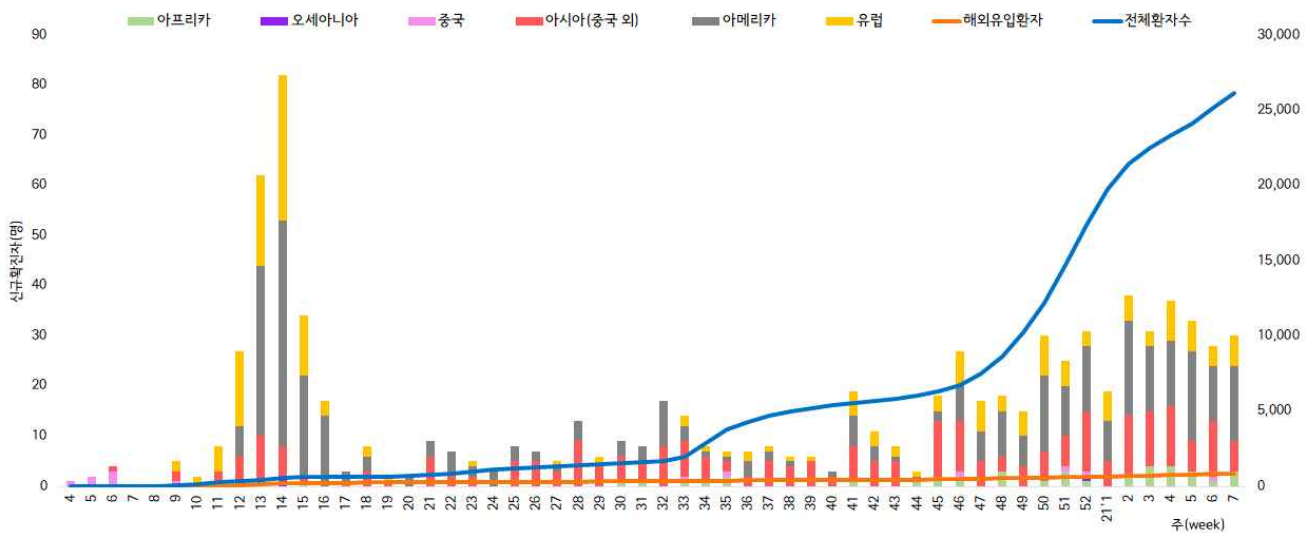
● 해외 유입 현황 (2021. 2. 14. 0시 기준)

- 해외유입 사례로 추정되는 누적 확진자수 853명(3.3%)
- 주요 국외유입 분포는 아메리카 41.1%, 아시아(중국 외) 30.1%, 유럽 22.4%순임

코로나19 해외유입 확진자 분포 현황

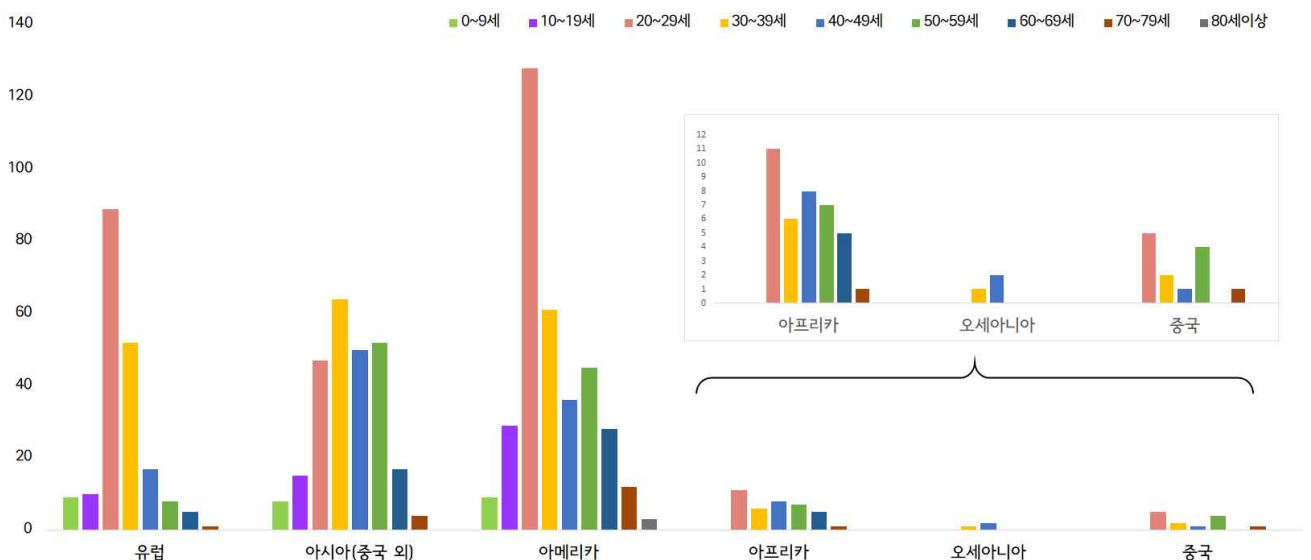
(단위: 명)

구분	유럽	아시아 (중국 외)	아메리카	아프리카	오세아니아	중국	합계
누계	191	257	351	38	3	13	853
증가현황	▲+2	▲+1	▲+1	▲+1	-	-	▲+5
백분율(%)	(22.4)	(30.1)	(41.1)	(4.5)	(0.4)	(1.5)	(100.0)



서울시 코로나19 신규·누적 해외유입 확진자 현황(명, 보고일 기준)

- 연령별 해외유입 현황 분포



서울시 코로나19 연령별 해외유입 확진자 현황(명, 보고일 기준)

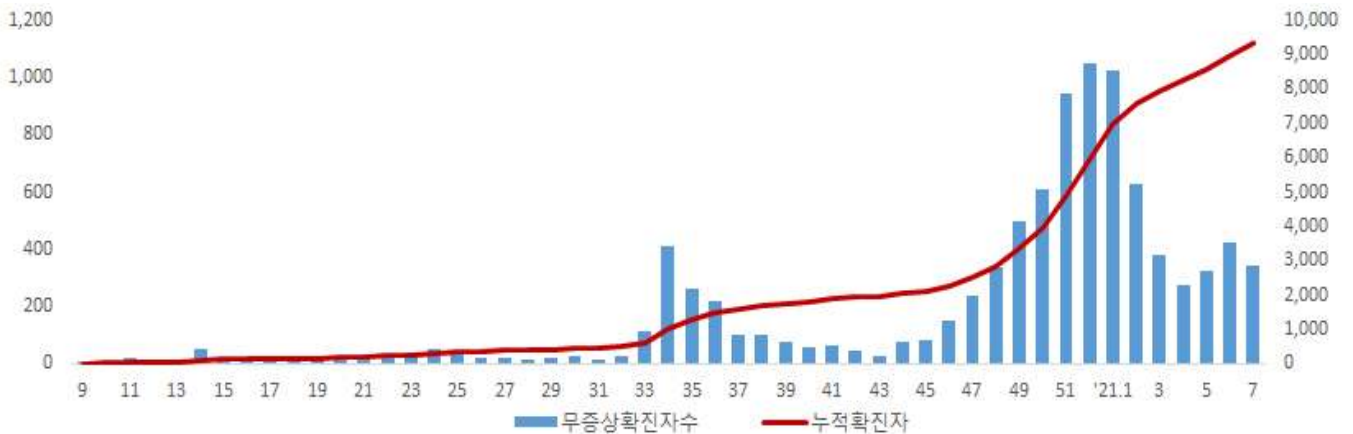
● 무증상자 발생현황 (2021. 2. 14. 0시 기준)

- 전체 확진자 중 무증상자는 35.7%이며, 남성이 53.5%로 여성보다 높음
- 무증상 확진자의 평균 연령은 48.4세(중위연령 51.0세, 범위 1-100세)로 20-50대가 54.9%이며, 사망 119명(40대 3명, 50대 4명, 60대 9명, 70대 39명, 80세 이상 64명)임 - 치명률 1.3% (80세 이상 12.6%)

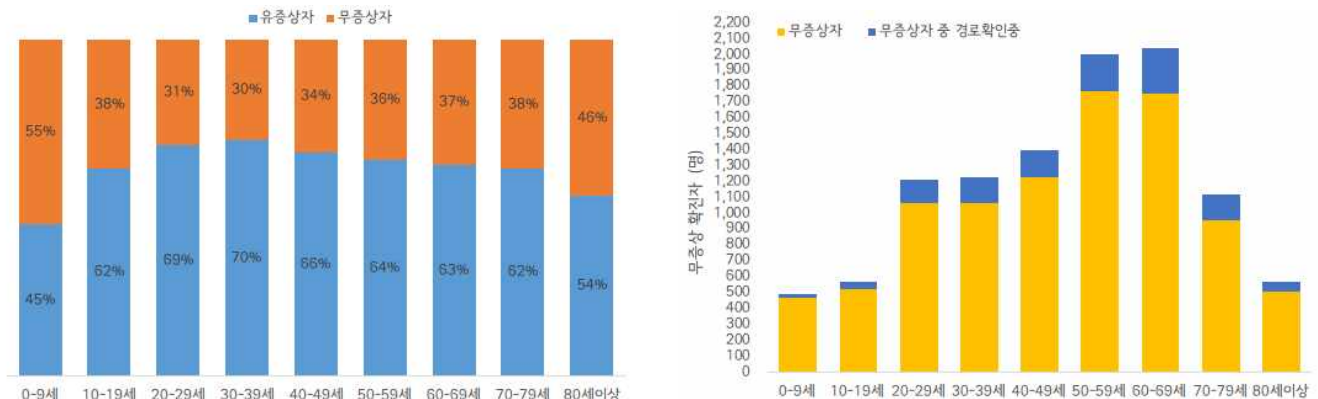
(단위: 명, %)

구분		무증상자	감염경로 조사중	퇴원자	사망자	치명률
계		9,333 (100.0)	1,287 (13.8)	7,626 (81.7)	119	1.3
성별	남성	4,997 (53.5)	693 (13.9)	3,981 (79.7)	65	1.3
	여성	4,336 (46.5)	594 (13.7)	3,645 (84.1)	54	1.2
연령	0-9	468 (5.0)	23 (4.9)	394 (84.2)	0	0.0
	10-19	523 (5.6)	42 (8.0)	458 (87.6)	0	0.0
	20-29	1,066 (11.4)	146 (13.7)	909 (85.3)	0	0.0
	30-39	1,060 (11.4)	168 (15.8)	866 (81.7)	0	0.0
	40-49	1,225 (13.1)	173 (14.1)	1012 (82.6)	3	0.2
	50-59	1,770 (19.0)	230 (13.0)	1487 (84.0)	4	0.2
	60-69	1,755 (18.8)	282 (16.1)	1450 (82.6)	9	0.5
	70-79	958 (10.3)	162 (16.9)	733 (76.5)	39	4.1
	80이상	508 (5.4)	61 (12.0)	317 (62.4)	64	12.6

※ 치명률= 사망자수/무증상 확진자수×100; 확진 당시 기초역학조사서 상 무증상자



서울시 코로나19 주별 무증상 확진자 누적 현황(명, 보고일 기준)



서울시 코로나19 연령별 무증상 확진자 현황

※ 교정시설 관련(96명) 데이터 수집 중으로 위 자료에서 산출 제외하였음

● **접촉자 관리 현황** (2021. 2. 14. 0시 기준)

- 서울시 관리 누적 접촉자는 170,411명으로, 그중 검사결과 양성으로 확진된 사례는 7.8%(13,239명)임

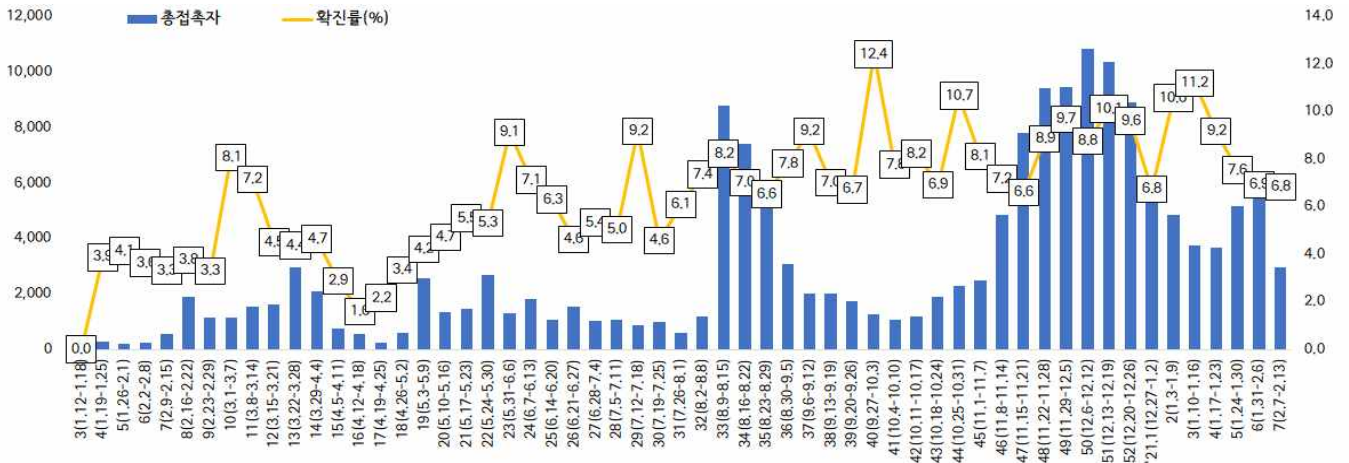
서울시 성별, 연령별 코로나19 접촉자 분포 현황

(단위: 명)

구분	합계	성별		연령(세)								
		남	여	0-9	10-19	20-29	30-39	40-49	50-59	60-69	70-79	80이상
누계 (%)	170,411	87,847	82,564	10,963	16,887	33,009	28,169	25,045	26,278	18,556	7,708	3,796
	(100.0)	(51.6)	(48.4)	(6.5)	(9.9)	(19.4)	(16.5)	(14.7)	(15.4)	(10.9)	(4.5)	(2.2)
확진자 (%)	13,239	5,416	7,823	639	938	2,013	1,714	1,858	2,437	2,132	1,016	492
	(7.8)	(6.2)	(9.5)	(5.8)	(5.6)	(6.1)	(6.1)	(7.4)	(9.3)	(11.5)	(13.2)	(13.0)

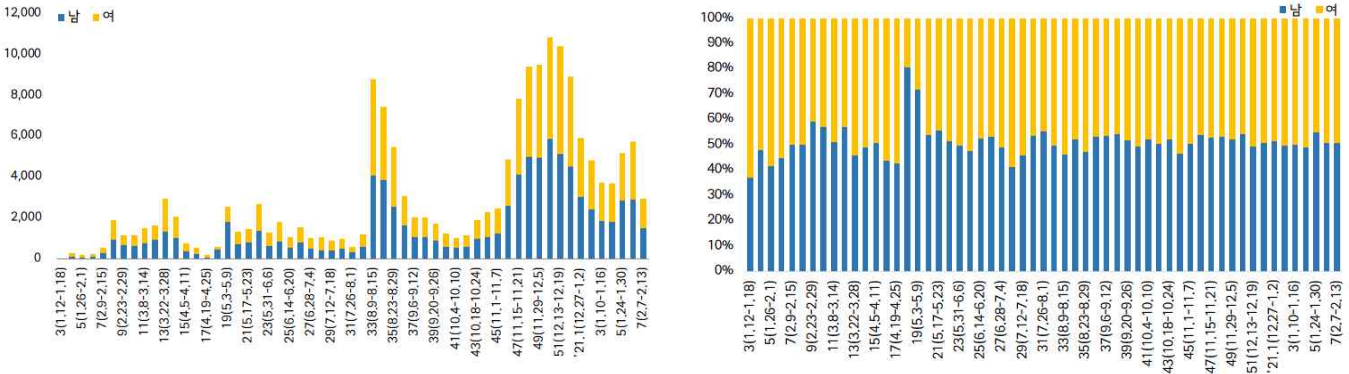
※ 접촉자 중 확진자수(명,%)는 질병보건통합관리시스템(is.cdc.go.kr)에 등록된 접촉자 데이터를 기준으로 함.

- **주별 접촉자 발생 현황**



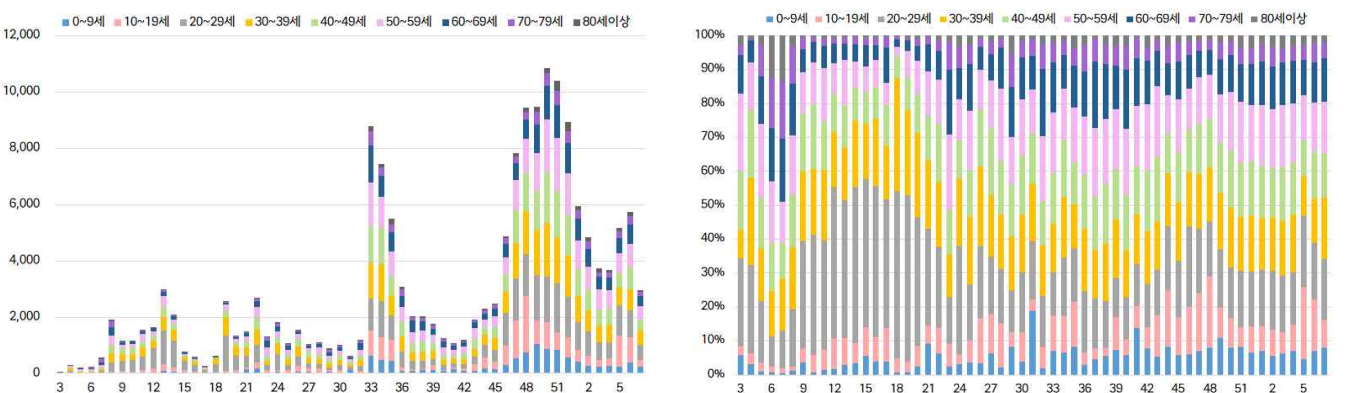
서울시 코로나19 주별 접촉자 현황 및 확진율(명, %, 최종접촉일 기준)

- **성별 접촉자 발생 현황**



서울시 코로나19 성별 분포(명, %, 최종접촉일 기준)

- **연령별 접촉자 발생 현황**



서울시 코로나19 연령별 분포(명, %, 최종접촉일 기준)

● 서울시 전체 선별진료소 지정 현황 (2021. 2. 14. 18시 서울시 일일상황보고 기준)

(단위 : 개소)

합계	자치구			의료기관					차량 이동식	이동검체 채취반
	소계	보건소 내	보건소 외(상담소)	소계	국가지정	지역거점	국공립 병원	민간병원		
82	37	35	2	44	5	6	8	25	1	0

● 보건소 선별진료소(25개 자치구) 검체 검사 현황

(단위 : 건)

구분	총 누계	주간 계	2.8(월)	2.9(화)	2.10(수)	2.11(목)	2.12(금)	2.13(토)	2.14(일)
계	1,526,530	71,983	12,284	12,001	13,319	8,058	7,736	9,677	8,908
평균	61,061.2	2,879.3	491.4	480.0	532.8	322.3	309.4	387.1	356.3
최고	강남구 157,634	강남구 4,838	성동구 1,235	강남구 1,032	강북구 1,051	송파구 598	영등포 494	송파구 782	송파구 825
최저	양천구 29,422	양천구 762	노원구 79	구로구 96	구로구 122	양천구 108	양천구 109	양천구 99	노원구 131

● 의료기관 선별진료소(44개소) 검체 검사 현황

(단위 : 건)

구분	총 누계	주간 계	2.8(월)	2.9(화)	2.10(수)	2.11(목)	2.12(금)	2.13(토)	2.14(일)
계	562,188	21,059	3,517	3,428	3,743	2,124	2,110	4,489	1,648
평균	12,777.0	478.6	79.9	77.9	85.1	39.4	48.0	102.0	37.5
최고	아산병원 143,352	아산병원 4,946	아산병원 698	아산병원 801	아산병원 894	아산병원 936	아산병원 591	순천향병원 2,179	아산병원 450
최저	명지성모병원 72	청구성심병원 0	어린이병원 등 10개소 0	명지성모병원 등 2개소 0	서북병원 등 5개소 0	서북병원 등 8개소 0	서북병원 등 6개소 0	서북병원 등 9개소 0	어린이병원 등 12개소 0

● 차량이동식(Drive-Thru) 선별진료소 운영 현황

(단위 : 건)

구분	누 계		금 일		비 고
	진료인원	검사인원	진료인원	검사인원	
계	15,550	14,123	0	0	
이대서울병원	10,334	10,318	-	-	
구소방학교(서초)	1,814	1,379	-	-	
은평병원	896	782	-	-	운영 중단
잠실주경기장(송파)	2,506	1,644	-	-	

- 운영시간(이대서울병원) : 10:00~15:00(점심시간 12:00~13:00 제외), 토·일·공휴일 미운영
- 은평병원 및 잠실주경기장 : '20.4.27.(월)부터 운영 중단
- 구 소방학교 : '20.5.8.(금) 운영 중단 ⇒ '20.5.15.(금) 운영 재개 ⇒ '20.5.22.(금) 운영 중단

● 일반시민 대상 선제검사 현황 (홈페이지신청) (2021. 2. 14. 18시 / 코로나19대응지원반 - 검사지원팀)

(단위 : 건)

구분 (6.15.~)	총 누계	어린이	은평	서북	서울의료원	보라매	동부	서남	강남보건소 (유타)
누 계	32,562	3,678	3,601	5,733	5,065	4,622	4,789	4,857	217
2. 14.	3	0	3	0	0	0	0	0	

- 검사결과 : 양성 86명

국내 현황

● 국내 확진환자 발생 현황 (2021. 2. 15. 0시 기준)

- 국내 발생 신규 확진자는 323명, 해외유입 사례는 21명이 확인되어 총 누적 확진자 수는 83,869명(해외유입 6,719명)임
- 신규 격리해제자는 235명으로 총 73,794명(87.99%)이 격리해제되어, 현재 8,548명이 격리임
- 사망자는 5명으로 누적 사망자는 1,527명(치명률 1.82%)임

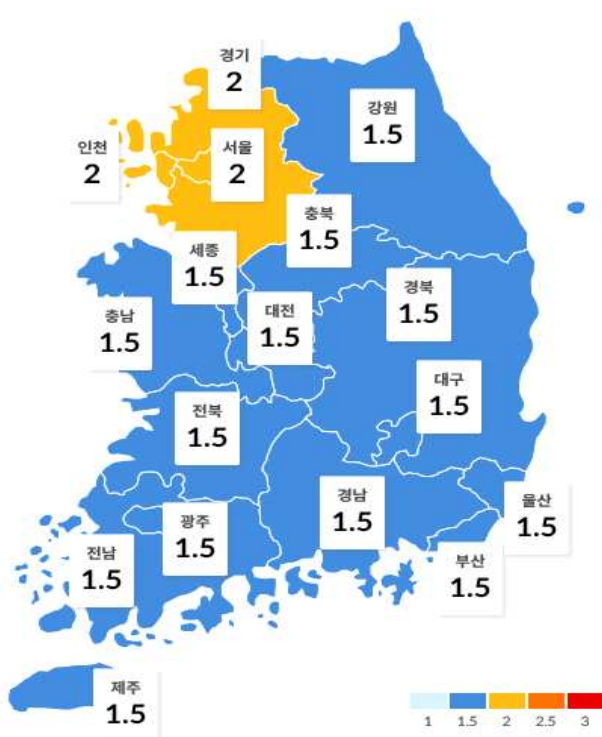
국내 코로나19 발생 현황 (출처) 질병관리청

구분	총계	확진환자현황				검사현황		
		계	격리해제	격리 중	사망	계	검사 중	결과 음성
2.14.(일) 0시 기준	6,140,086	83,525	73,559	8,444	1,522	6,056,561	78,200	5,978,361
2.15.(월) 0시 기준	6,162,860	83,869	73,794	8,548	1,527	6,078,991	80,146	5,998,845
변동	+22,774 (0.37%)	+344 (0.41%)	+235 (0.32%)	+104 (1.23%)	+5 (0.33%)	48,906 (0.81%)	+1,946 (2.49%)	+20,484 (0.34%)

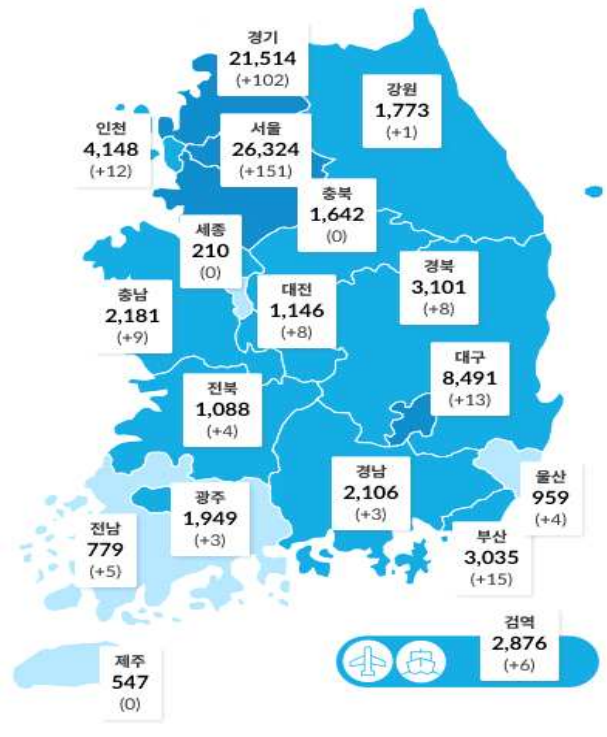
- 새롭게 확진된 환자 344명의 현황

구분	합계	서울	부산	대구	인천	광주	대전	울산	세종	경기	강원	충북	충남	전북	전남	경북	경남	제주	검역
격리중	8,548	4,081	339	150	353	137	53	18	13	2,070	106	78	169	49	50	114	98	23	647
격리해제	73,794	21,887	2,595	8,130	3,744	1,793	1,078	904	196	18,978	1,631	1,507	1,979	986	722	2,917	1,998	523	2,226
사망	1,527	356	101	211	51	19	15	37	1	466	36	57	33	53	7	70	10	1	3
합계	83,869	26,324	3,035	8,491	4,148	1,949	1,146	959	210	21,514	1,773	1,642	2,181	1,088	779	3,101	2,106	547	2,876
증감	344	151	15	13	12	3	8	4	0	102	1	0	9	4	5	8	3	0	6
지역 발생	323	147	15	12	9	3	6	3	0	99	1	0	9	4	4	8	3	0	0
해외 유입	21	4	0	1	3	0	2	1	0	3	0	0	0	0	1	0	0	0	6

※ 상기 통계는 모두 추후 역학조사 과정에서 변경될 수 있음

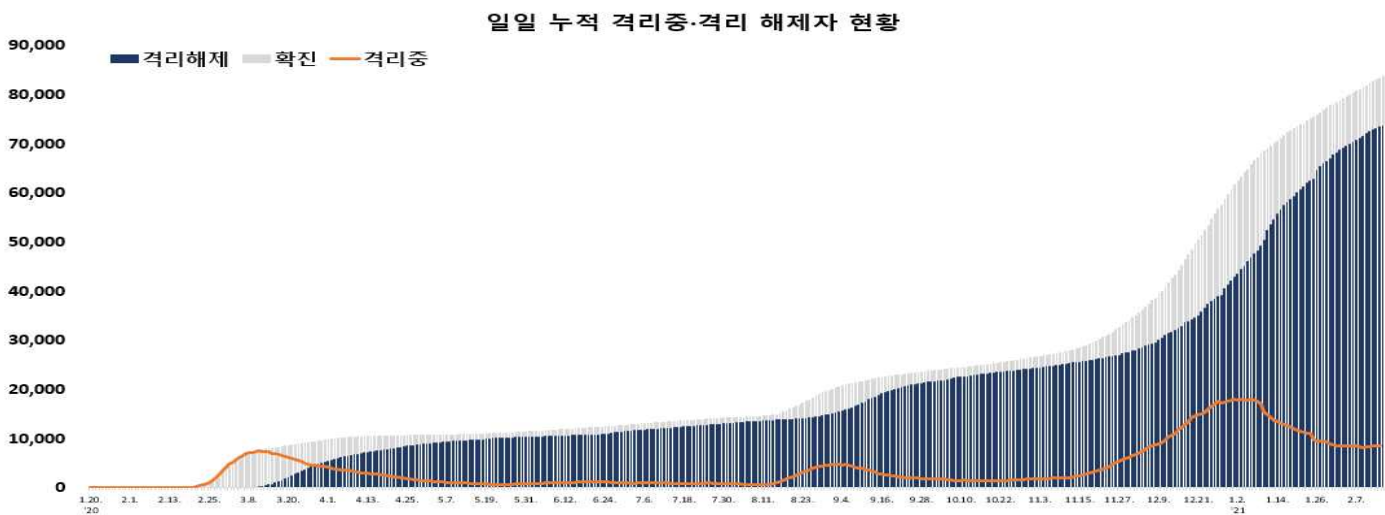
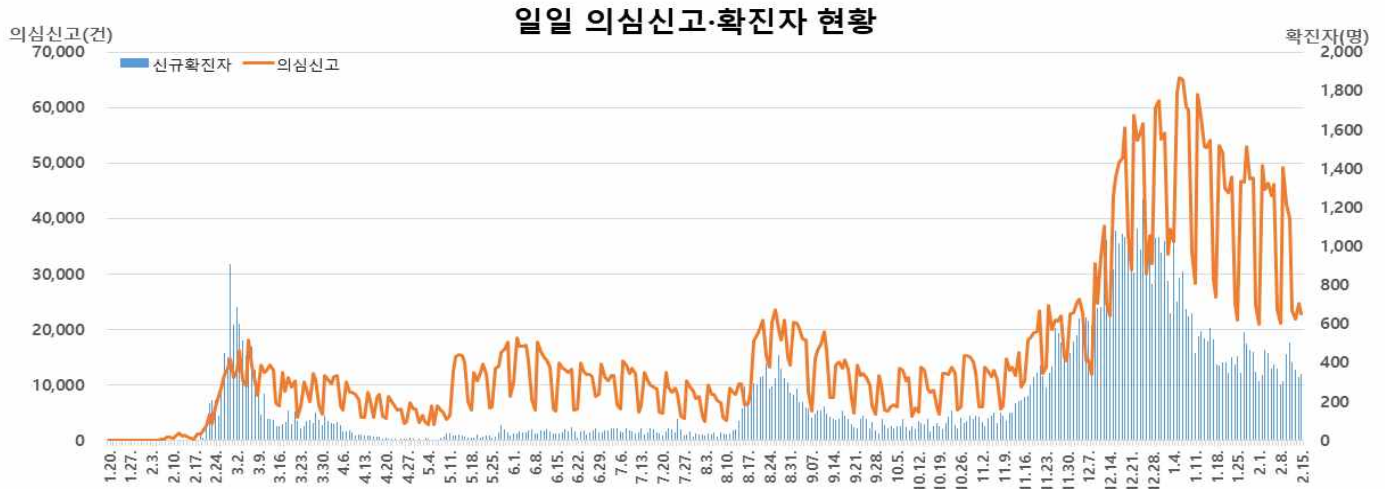


지역별 거리 두기 단계 (02.15. 0시 기준)



시도별 확진자 분포 현황 (02.15. 0시 기준)

● 국내 일별 신규/누적 확진자 현황 (2021. 2. 15. 0시 기준)



- 금일 신규 확진자 344명 중 해외유입은 21명이며, 지역사회 발생은 323명임
- 해외 유입 확진자 현황

해외 유입 신규 및 누적 확진자 현황 (2021. 2. 15. 0시 기준, '20. 1. 3일 이후 누계)

구분	합계	(추정)유입국가*						확인 단계		국적	
		중국	아시아 (중국 외)	유럽	아메리카	아프리카	오세 아니아	검역단계	지역사회	내국인	외국인
신규	21	0	7	6	5	3	0	6	15	9	12
누계	6,719	39	3,001	1,164	2,198	294	23	2,876	3,843	3,670	3,049
		(0.6%)	(44.7%)	(17.3%)	(32.7%)	(4.4%)	(0.3%)	(42.8%)	(57.2%)	(54.6%)	-45.40%

* 아시아(중국 외) : 인도 1명(1명), 러시아 2명(2명), 인도네시아 2명(1명), 아랍에미리트 1명, 싱가포르 1명, 유럽 : 프랑스 2명(2명), 터키 2명, 세르비아 2명(2명), 아메리카 : 미국 5명(2명), 아프리카 : 나이지리아 2명(2명), 마다가스카르 1명

※ 괄호 안은 외국인 수

* 2월 14일 0시부터 2월 15일 0시 사이에 질병관리청으로 신고·접수된 자료 기준

** 위중증 : 고유량(high flow) 산소요법, 인공호흡기, ECMO(체외막산소공급), CRRT(지속적신대체요법) 등으로 격리 치료 중인 환자

※ 상기 통계는 모두 추후 역학조사 과정에서 변경될 수 있음

● 지역사회 발생 확진자 현황 (2021. 2. 15. 0시 기준)

- 수도권

구분	2.9.	2.10.	2.11.	2.12.	2.13.	2.14.	2.15.	주간 일 평균	주간 누계
수도권	217	344	383	299	257	243	255	285.4	1,998
서울	86	169	177	155	131	147	147	144.6	1,012
인천	14	18	25	41	29	19	9	22.1	155
경기	117	157	181	103	97	77	99	118.7	831

(주간 : 2.9일~2.15일, 단위 : 명)

- (서울 용산구 대학병원 관련) 접촉자 추적관리 중 31명이 추가 확진되어 누적 확진자는 총 87명*이다.
* (구분) 환자 40명(지표포함,+12), 종사자 14명(+6), 보호자/가족 18명(+10), 간병인 12명, 지인 3명(+3)
- (서울 구로구 체육시설 관련) 접촉자 추적관리 중 9명이 추가 확진되어 누적 확진자는 총 34명*이다.
* (구분) 종사자 2명(지표포함, +1), 이용자 28명(+8), 가족 3명, 기타 1명
- (서울 성동구 대학병원 관련) 접촉자 추적관리 중 3명이 추가 확진되어 누적 확진자는 총 104명*이다.
* (구분) 환자 39명(+2), 종사자 11명, 간병인 19명, 가족/보호자 34명(지표포함, +1), 지인 1명
- (서울 용산구 지인모임 관련) 접촉자 추적관리 중 2명이 추가 확진되어 누적 확진자는 총 64명*이다.
* (구분) 교회1 관련 21명(지표포함), 교회2 관련 5명, 어린이집 관련 6명, 식당 및 커뮤니티모임 관련 12명, 기타 20명(+2)
- (서울 강동구 사우나 관련) 2월 13일 이후 접촉자 추적관리 중 7명이 추가 확진되어 누적 확진자는 총 26명*이다.
* (구분) 사우나1 종사자 5명(지표포함, +1), 사우나2 종사자 2명(+1), 이용자 13명(+3), 가족 4명(+2), 기타 2명
- (경기 남양주 주야간보호센터/포천 제조업체 관련) 2월 13일 첫 확진자 발생 이후 접촉자 조사 중 19명이 추가 확진되어 누적 확진자는 총 20명이다.

구분	계	환자 구분
① 주야간보호센터 관련	14	이용자 10명(지표포함), 가족 3명, 종사자 1명
② 제조업 관련	6	종사자 4명, 기타 2명

- (경기 고양시 (춤)무도장 관련) 2월 13일 이후 접촉자 추적관리 중 2명이 추가 확진되어 누적 확진자는 총 75명이다.

구분	계	환자 구분
① 무도장 1	72(+2)	방문자 43명(지표포함, +1), 가족 19명, 기타 10명(+1)
② 무도장 2	3	방문자 3명

- (경기 여주시 친척모임2 관련) 접촉자 추적관리 중 6명이 추가 확진되어 누적 확진자는 총 22명*이다.

* (구분) 가족/친척 22명(지표포함, +6)

* (지역) 경기도 여주 13명, 경기도 이천 3명, 전남 나주 5명, 인천 연수구 1명

- (경기 부천시 영생교/보습학원 관련) 접촉자 추적관리 중 4명이 추가 확진되어 누적 확진자는 총 132명이다.

구분	계	환자 구분
① 영생교 관련	91(+4)	교인 및 교인 가족 86명(지표포함, +4), 지인 1명, 기타 4명
② 보습학원 관련	41	학원생 28명, 학원 교사 2명, 기타 11명

- (경기 용인시 어린이집 관련) 2월 13일 이후 접촉자 추적관리 중 4명이 추가 확진되어 누적 확진자는 총 18명*이다.

* (구분) 교사 4명(지표포함), 원생 3명, 가족 10명(+3), 기타 1명(+1)

- (대전 중구 주민센터 관련) 2월 11일 이후 접촉자 추적관리 중 4명이 추가 확진되어 누적 확진자는 총 21명*이다.

* (구분) 종사자 5명(지표포함), 가족 10명(+3), 지인 3명(+1), 기타 3명

- (대구 북구 병원 관련) 2월 13일 이후 접촉자 추적관리 중 8명이 추가 확진되어 누적 확진자는 총 14명*이다.

* (구분) 직원 2명(지표포함), 환자 10명(+8), 가족 1명, 지인 1명

- (대구 북구 일가족 관련) 접촉자 추적관리 중 2명이 추가 확진되어 누적 확진자는 총 34명이다.

구분	계	환자 구분
① 일가족 관련	9	가족 5명(지표포함), 지인 1명, 기타 3명
② 치과 관련	8	이용자 5명, 종사자 1명, 가족 2명
③ 음식점 관련	17(+2)	방문자 9명, 가족 5명, 기타 3명(+2)

- (부산 중구 요양원 관련) 접촉자 추적관리 중 4명이 추가 확진되어 누적 확진자는 총 28명*이다.

* (구분) 종사자 8명(지표포함, +1), 환자 20명(+3)

- (부산 해운대구 요양시설 관련) 접촉자 추적관리 중 2명이 추가 확진되어 누적 확진자는 총 30명이다.

구분	계	환자 구분
① 요양시설 관련	11(+1)	종사자 2명(지표포함), 환자 8명(+1), 가족 1명
② 병원 관련	19(+1)	종사자 5명, 환자 8명(+1), 가족 6명

* (추정감염경로) 요양시설 입소자 → 병원 입원

● **국내 코로나19 확진자 현황** (2.15. 0시 기준, 83,869명)

국내 코로나19 확진자 성별·연령별 발생·사망현황

구 분		금일신규 확진자	(%)	확진자 누계	(%)	신규 사망	(%)	사망 누계	(%)	치명률(%)
계		344	(100)	83,869	(100)	5	(100)	1,527	(100)	1.82
성별	남성	167	(48.55)	41,290	(49.23)	2	(40.00)	758	(49.64)	1.84
	여성	177	(51.45)	42,579	(50.77)	3	(60.00)	769	(50.36)	1.81
연령	80세 이상	21	(6.10)	4,155	(4.95)	3	(60.00)	868	(56.84)	20.89
	70-79	32	(9.30)	6,458	(7.70)	0	(0.00)	414	(27.11)	6.41
	60-69	51	(14.83)	13,181	(15.72)	1	(20.00)	176	(11.53)	1.34
	50-59	53	(15.41)	15,692	(18.71)	1	(20.00)	50	(3.27)	0.32
	40-49	47	(13.66)	12,040	(14.36)	0	(0.00)	12	(0.79)	0.10
	30-39	49	(14.24)	10,734	(12.80)	0	(0.00)	6	(0.39)	0.06
	20-29	43	(12.50)	12,673	(15.11)	0	(0.00)	1	(0.07)	0.01
	10-19	29	(8.43)	5,635	(6.72)	0	(0.00)	0	(0.00)	0.00
0-9	19	(5.52)	3,301	(3.94)	0	(0.00)	0	(0.00)	0.00	

* 성별·연령별 1월 이후 누적 확진자수 / 성별·연령별 인구('20.1월 행정안전부 주민등록인구현황 기준)

※ 역학조사 결과 변동 가능

✓ **성별 분포 현황**

* 확진자 성별은 여성이 42,579명(50.77%)으로 남성 41,290명(49.23%)보다 높은 비율을 차지하였고, 사망자의 경우에도 여성이 769명(50.36%)으로 남성 758명(49.64%)보다 약간 높은 비율을 차지함

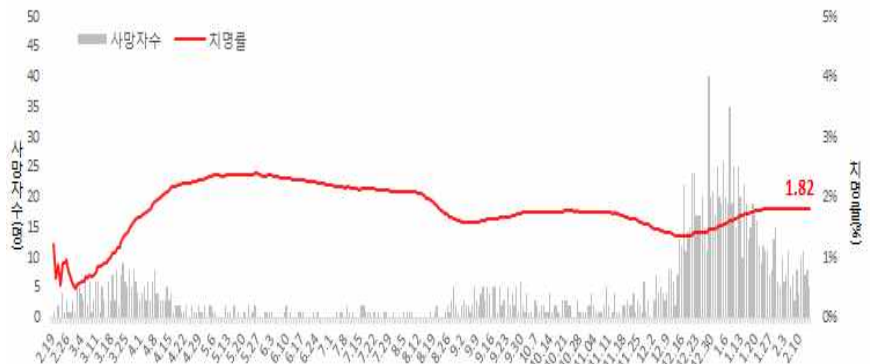
✓ **연령별 분포 현황**

* 확진자의 연령대는 50대에서 15,692명(18.71%)으로 가장 많은 비율을 차지하였으며, 60대 13,181명(15.72%), 20대 12,673명(15.11%), 40대 12,040명(14.36%) 순으로 나타남
 * 사망자의 경우 확진자의 연령대와는 달리 80대 이상 고령층에서 868(56.84%)로 많은 비율을 차지함
 * 연령대별 치명률은 4,155의 확진자 중 868명이 숨진 80세 이상이 20.89%, 70대가 6.41%로, 여전히 7080 고령층에서 높은 치명률을 보임

위중·중증환자 현황 (2021. 2. 15. 0시 기준)

전체	2.2.	2.3.	2.4.	2.5.	2.6.	2.7.	2.8.	2.9.	2.10.	2.11.	2.12.	2.13.	2.14.	2.15.
계	224	220	211	200	197	190	188	189	184	170	161	157	156	156

구 분	위중중	(%)
계	156	100.0
80세 이상	30	19.2
70-79세	57	36.5
60-69세	53	34.0
50-59세	12	7.7
40-49세	2	1.3
30-39세	2	1.3
20-29세	0	0.0
10-19세	0	0.0
0-9세	0	0.0

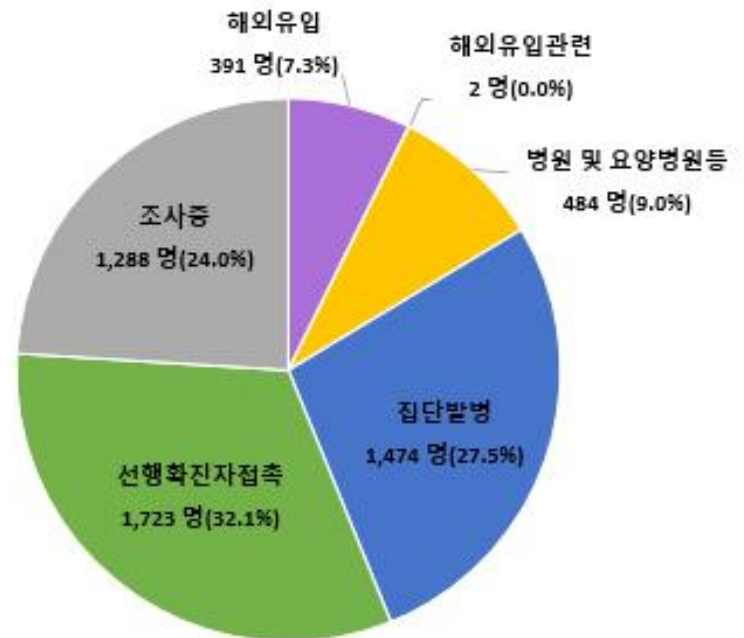


일별 사망자 현황

● 감염경로별 신규환자 발생 현황 (2021. 2. 15. 0시 기준)

최근 2주간 감염경로별 신규환자 발생 현황

감염경로 구분	신규환자	(%)
계	5,362	(100.0)
해외유입	391	(7.3)
해외유입 관련	2	(0.0)
병원 및 요양병원 등	484	(9.0)
집단발병	1474	(27.5)
선행 확진자 접촉	1723	(32.1)
조사중	1288	(24.0)

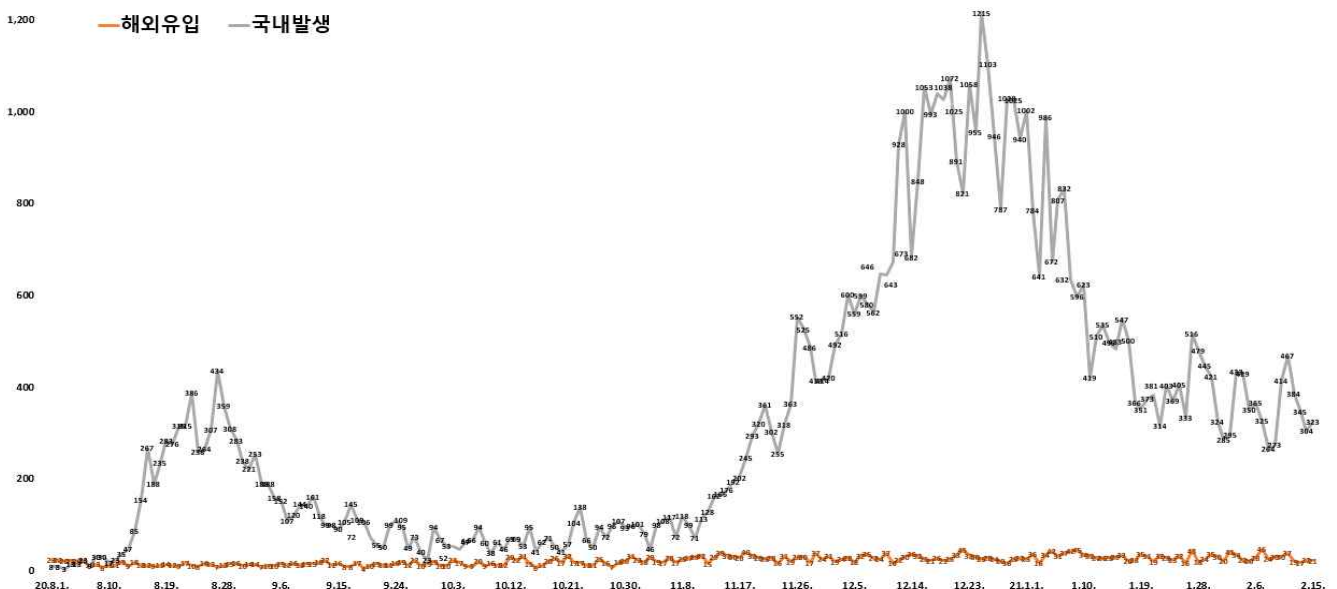


* '21.2.2일 0시~'21.2.15일 0시까지 2주간 신고된 현황

최근 2주간 감염경로별 신규환자 발생 분포

* 최근 2주간 발생한 신규환자 5,362명 중 선행 확진자 접촉이 1,723(32.1%)으로 가장 높은 비율을 차지했으며, 다음으로 집단발병이 1,474명으로 27.5%, 조사중이 1,288명으로 24.0%의 비율을 차지함

(단위: 명)



감염경로 구분에 따른 일별 신규 확진자 현황

<주요 집단 발생 현황>

지역	확진환자									주요 집단 발생 사례(명)
	누계	해외 유입	집단 발생 관련				기타*	조사중	신규	
			소계	신천지 관련	집단 발병	해외유입 관련				
서울	26,324	855	9,857	8	9,760	89	8,580	7,032	151	<대규모 집단 주요 발생 사례> <ul style="list-style-type: none"> • 성북구 사랑제일교회 관련(1,173명) * 서울 646명, 경기 394명, 인천 52명 등 • 8.15일 서울도심 집회 관련(650명) * 서울 142명, 경기 134명, 대구 103명 등 • 서울 강서구 댄스교습 관련(329명) • 서울 종로구 음식점/노래교실 관련(315명) • 클럽 관련(277명) * 서울 139명, 경기 59명, 인천 54명 등 • 용인시 우리제일교회 관련(221명) * 경기 129명, 서울 77명, 인천 8명 등 • 리치웨이 관련(210명) * 서울 122명, 경기 57명, 인천 24명 등 • 구로콜센터 관련(170명) * 서울 99명, 경기 50명, 인천 19명 등 • 쿠팡물류센터 관련(152명) * 경기 67명, 인천 61명, 서울 24명 • 광주방문판매모임 관련(150명) * 광주 139명, 전남 8명 등 • 서울 노랑진 임용단기학원 관련(112명) • 수도권 개척교회모임 관련(119명) * 인천 57명, 서울 37명, 경기 25명 • 서울 강서구 종교시설 관련(258명) • 충북 괴산읍성/산단/안상병원 관련(47명) • 경북 상주시 BTJ열방센터 관련(808명) • 부산/울산 장구강습 관련(268명) • 경남 진주시 기도원 관련(120명) <최근 발생 주요 사례> <ul style="list-style-type: none"> • 서울 송파구 교정시설 관련(1,232명) • 서울 중구 복지시설 관련(94명) • 서울 성동구 대학병원 관련(104명) • 서울 용산구 대학병원 관련(87명) • 경기 부천시 영생교/보습학원 관련(132명) • IM선교회 미인가교육시설 관련(419명) • 광주 광산구 요양병원 관련(172명) • 광주 서구 교회 관련(145명) • 부산 금정구 요양병원 관련(96명) • 부산 서구 향운노조 관련(65명)
부산	3,035	128	1,885	12	1,817	56	614	408	15	
대구	8,491	138	6,253	4,512	1,734	7	1,158	942	13	
인천	4,148	220	1,955	2	1,943	10	1,276	697	12	
광주	1,949	114	1,544	9	1,529	6	158	133	3	
대전	1,146	52	612	2	609	1	304	178	8	
울산	959	86	680	16	660	4	116	77	4	
세종	210	25	96	1	94	1	48	41	0	
경기	21,514	1,433	8,395	29	8,287	79	7,189	4,497	102	
강원	1,773	65	1,000	17	982	1	464	244	1	
충북	1,642	88	870	6	857	7	434	250	0	
충남	2,181	152	1,085	0	1,084	1	563	381	9	
전북	1,088	103	741	1	739	1	137	107	4	
전남	779	68	536	1	525	10	98	77	5	
경북	3,101	140	2,167	565	1,601	1	475	319	8	
경남	2,106	143	1,314	33	1,249	32	364	285	3	
제주	547	33	347	0	346	1	93	74	0	
검역	2,876	2,876	0	0	0	0	0	0	6	
합계	83,869 (%)	6,719 -8	39,337 -46.9	5,214 -6.2	33,816 -40.3	307 -0.4	22,071 -26.3	15,742 -18.8	344	

※ 신고사항 및 질병관리청 관리시스템에서 관리번호가 부여된 자료를 기준으로 함. 이에 따라, 특정 시점에 시도단위에서 자체 집계한 수치와는 상이할 수 있고, 이후 역학조사 진행 등에 따라 변경 가능

* 확진자 접촉자 등 기타 사례 포함

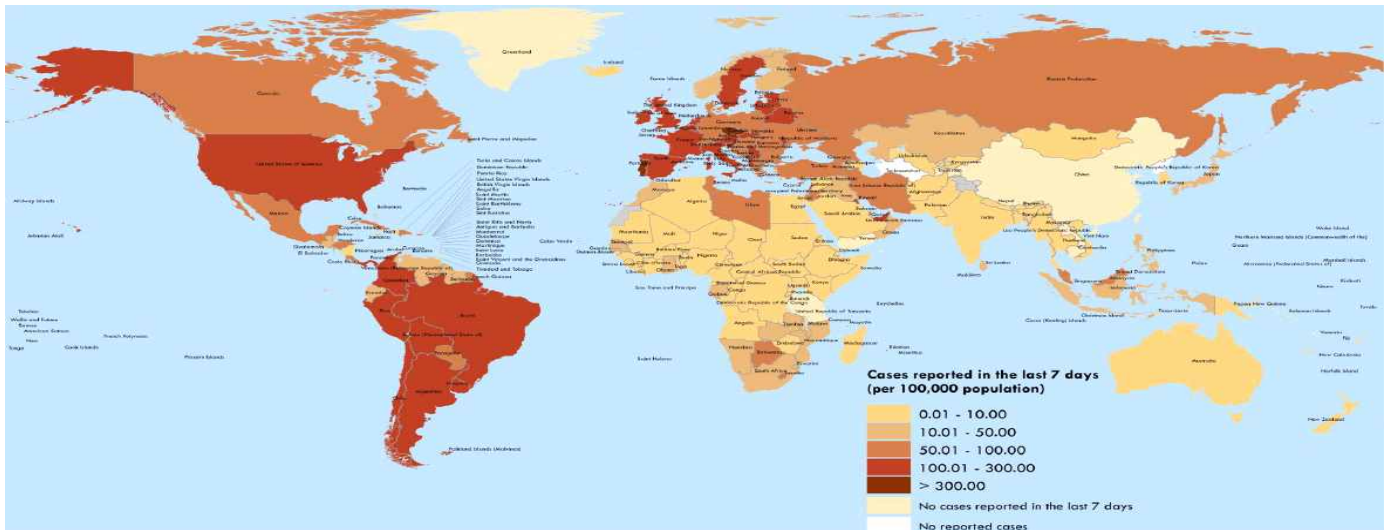
● 국외 발생 현황

- 2. 14. 9시 까지 보고된 국외 총 확진자수는 **107,754,847명**으로 전일 대비 **4.33% 증가**함
- 이 중 **2,371,884명** 사망하여 치명률은 **2.20%**로 확인됨

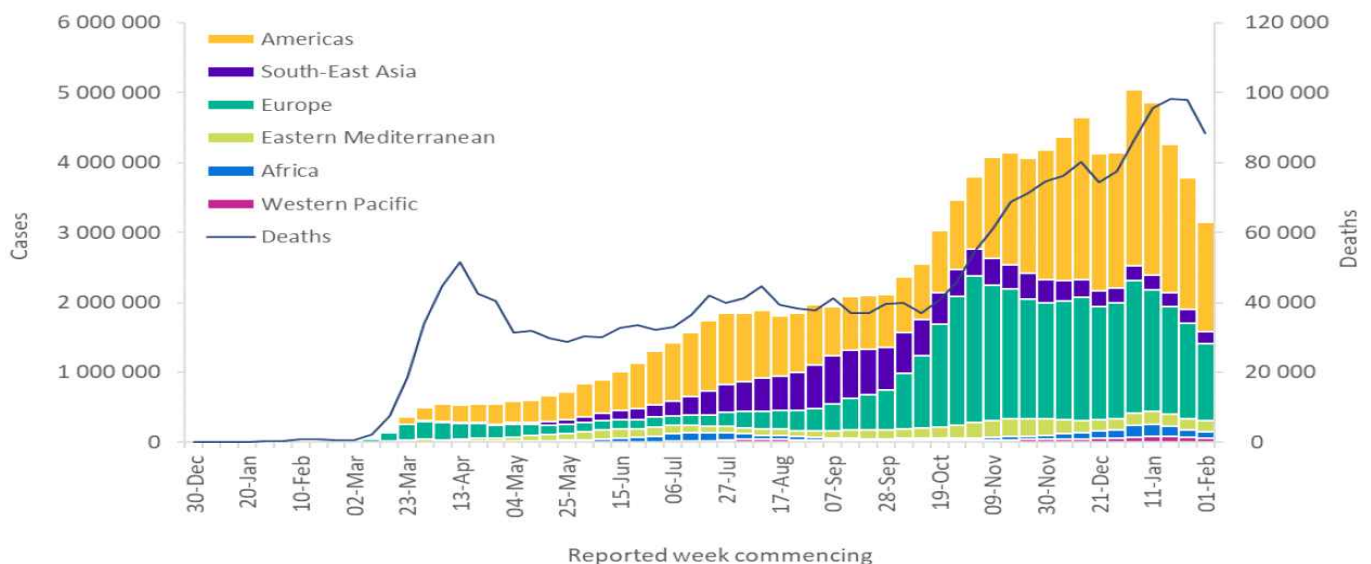
국외 코로나19 치명률 현황 (2021. 2. 14. 9시 기준) (출처) 질병관리청

국가 및 지역	확진자수(%)		사망자수(%)		치명률(%)	증가율(%) *전일 대비
아시아	15,591,699	14.47%	246,410	10.39%	1.58%	2.19%
중동	5,947,118	5.52%	128,486	5.42%	2.16%	4.98%
아메리카	47,870,664	44.43%	1,125,243	47.44%	2.35%	4.43%
유럽	35,294,621	32.75%	798,675	33.67%	2.26%	5.08%
오세아니아	31,859	0.03%	946	0.04%	2.97%	0.44%
아프리카	2,620,918	2.43%	67,050	2.83%	2.56%	4.13%
기타*(섬, 영토 등)	397,968	0.37%	5,074	0.21%	1.27%	4.31%
전세계	107,754,847	100.00%	2,371,884	100.00%	2.20%	4.33%

* 치명률=사망자수/확진자수*100, *기타 영토는 WHO situation report 기준, *증가율=(당일확진자-전일확진자)/전일확진자*100
 ※ 통계방식 변경(9.23.부터 적용): WHO Dashboard 통계자료 사용. 단, 한국은 보도참고자료, 중국은 중국위생건강위원회 자료 적용



국가별 지난 7일간 확진자 발생현황 (2021. 2. 7. 기준) (출처) WHO Situation Report



코로나19 주별 발생 현황 (2020. 2. 7. 기준) (출처) WHO Situation Report

● 누적발생 750,000명 이상 국가 및 주요감시 국가 현황

구분	누적 발생		신규 발생		치명률(%)	인구10만명당 발생자 수*
	확진자	사망자	확진자	사망자		
미국	27,130,272	471,765	7,689	130	1.74	8,196.46
인도	10,904,940	155,642	12,194	92	1.43	790.21
브라질	9,765,455	237,489	51,546	1,288	2.43	4,593.35
러시아	4,071,883	80,126	14,185	430	1.97	2,790.87
영국	4,027,110	116,908	13,307	621	2.90	5,930.94
프랑스	3,390,070	81,226	20,398	193	2.40	5,191.53
스페인†	3,041,454	64,217	-	-	2.11	6,498.83
이탈리아	2,710,819	93,356	13,523	311	3.44	4,480.69
터키	2,579,896	27,377	7,706	93	1.06	3,060.37
독일	2,334,561	64,960	6,114	218	2.78	2,785.87
콜롬비아	2,185,169	57,196	5,528	213	2.62	4,293.06
아르헨티나	2,021,553	50,188	13,208	314	2.48	4,472.46
멕시코	1,978,954	172,557	10,388	1,323	8.72	1,535.26
폴란드	1,588,955	40,807	5,334	98	2.57	4,203.58
남아프리카공화국	1,510,873	58,883	7,120	74	3.90	1,798.66
이란	1,490,063	47,821	2,382	151	3.21	2,512.75
우크라이나	1,271,143	24,330	3,094	45	1.91	2,908.79
페루	1,220,748	43,255	8,439	210	3.54	3,699.24
인도네시아	1,210,703	32,936	8,844	280	2.72	442.67
체코	1,088,009	18,143	5,160	85	1.67	10,168.31
네덜란드	1,025,837	14,793	4,229	67	1.44	5,999.05
캐나다	820,306	21,162	3,143	74	2.58	2,175.88
포르투갈	784,079	15,183	2,856	149	1.94	7,687.05
칠레	772,395	19,443	3,924	98	2.52	4,043.95
루마니아	760,091	19,325	2,415	48	2.54	3,958.81
방글라데시	540,266	8,266	291	13	1.53	328.03
필리핀	547,255	11,507	1,955	12	2.10	499.32
일본	414,472	6,912	1,318	63	1.67	327.65
헝가리	387,462	13,706	1,707	70	3.54	3,994.45
네팔	272,614	2,054	57	0	0.75	936.82
미얀마†	141,585	3,188	42	0	2.25	260.27
중국	89,772	4,636	9	0	5.16	6.24
대한민국	83,869	1,527	344	5	1.82	161.80
키르기스스탄	85,475	1,441	34	0	1.69	5.94
우즈베키스탄	79,416	622	35	0	0.78	62.78
태국	24,571	80	166	0	0.33	35.20
베트남	2,195	35	53	0	1.59	2.26

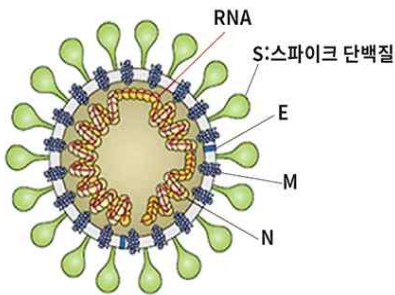
* 국가별 총 인구수: 유엔인구기금(UNFPA) '20년 기준, 대한민국 '20.11월 행정안전부 주민등록인구현황 기준
 † WHO 집계방식에 따라 실제 발생 현황과 차이가 있을 수 있음(전일 대비 누적/신규 발생 업데이트 없음)
 § WHO 집계방식에 따라 실제 발생 현황과 차이가 있을 수 있음(신규 발생은 전일 누적 발생 대비 신규 발생 수)

(출처) 질병관리청

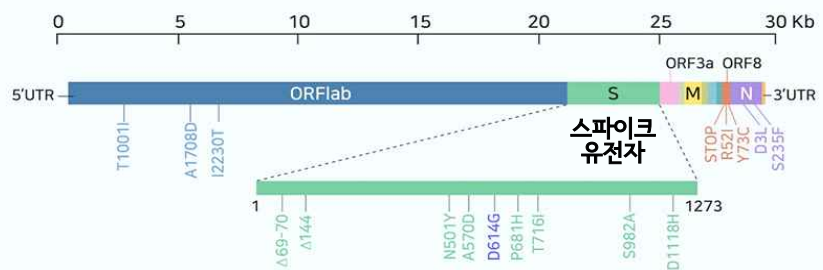
□ 코로나19 변이 바이러스

○ 코로나19 변이 바이러스의 개요

- 팬데믹을 일으키는 바이러스는 대부분 RNA 바이러스이고, 이는 돌연변이가 자연적으로 잘 일어나는 특징을 가지고 있음
- 코로나19 바이러스는 스파이크(돌기)가 돌아난 구형의 단백질 외피 안에 유전물질인 RNA가 들어있는 간단한 구조로 구성되어 있음 (그림1)
- 유전자를 이루는 염기서열 변화로 유전정보가 변하면서 유전형질이 달라지는 현상을 돌연변이라 하고, 아미노산 조합의 최종산물인 단백질에도 변화가 일어나는 것을 새로운 변이의 출현이라고 함
- 코로나19 바이러스는 스파이크 단백질을 이용하여 숙주 세포 수용체인 ACE2와 결합하여 세포내에 침투하고, 스파이크 유전자에서 돌연변이가 일어난 바이러스는 ACE2에 단단히 결합하여 결과적으로 감염률을 증가시킴 (그림2)



코로나19 바이러스 구조 (그림1)



스파이크 유전자에서 돌연변이가 일어난 코로나19 바이러스 전장유전체 (그림2)

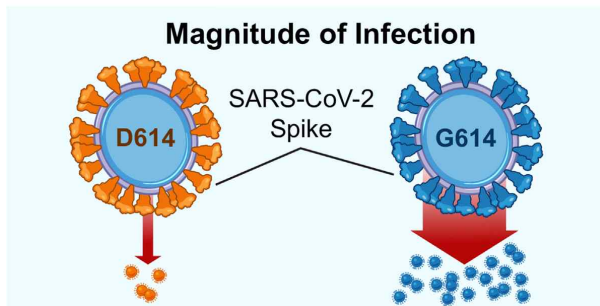
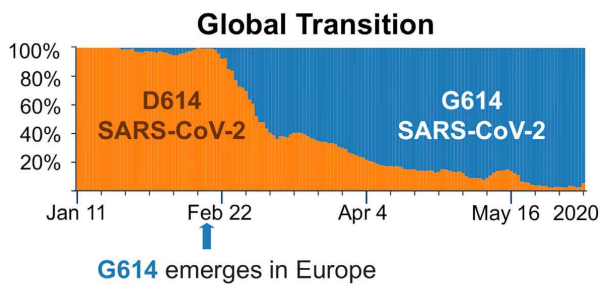
(출처) IBS, 2021

○ 코로나19 변이 바이러스의 감시가 중요한 이유

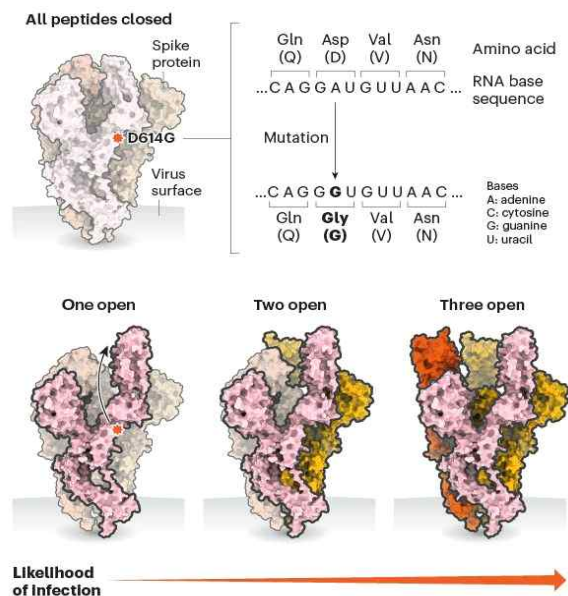
- 더 빠르게 퍼질 수 있는 능력(ability) 증가: 국내 확산 시 감염 속도 증가, 입원 및 사망의 증가 우려
- 더 심각한 질병을 일으킬 수 있는 가능성 (아직까지 근거는 없음)
- 특정한 진단 시험을 통한 탐지를 피할 수 있는 능력
- 단클론성 항체(monoclonal antibodies) 치료제 등에 민감성 감소
- 백신이 주입한(vaccine-induced) 면역력을 피할 능력
- *인구의 많은 비율이 백신을 맞고 나면 “도주 변이(escape mutants)”를 오히려 가속화시키는 면역의 압력(immune pressure)이 우려되고 있음 (아직까지 근거는 없음)

○ 코로나19 변이 바이러스의 계보

- 유전자 염기서열 차이로 인한 아미노산의 변화를 기준으로 코로나19 바이러스를 L, S, V, G형으로 구분하고, G형은 다시 GR, GH, GV형으로 세분화함
- L형은 우한에서 처음 등장한 원형이고, S, V형은 약간 변이된 유전형으로서 중국 등 아시아 지역에서 주로 발견됨
- G형이 20년 3월부터 지금까지 전 세계적인 우세종으로 자리 잡음. G형에서 하나의 특정 돌연변이인 D614G가 가장 일반적인 변이체임 (그림3)
- D614 변이는 코로나 바이러스의 스파이크 단백질에 있는 수용체 결합 영역을 구성하는 아미노산 중 614번째인 아스파르트산(D)이 글리신(G)으로 치환되어 이를 614번째 아미노산 D가 G로 바뀌었다고 하여 D614G라 명명함 (그림4)



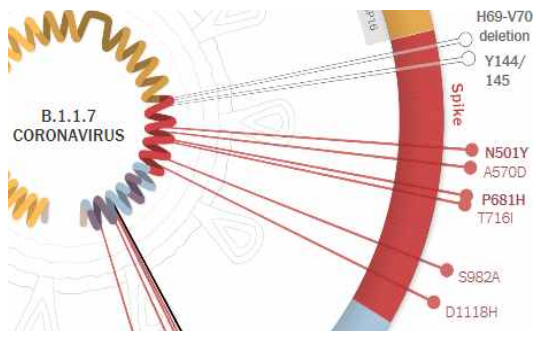
코로나19 변이 바이러스 추이 (그림3) (출처) Cell, 2020



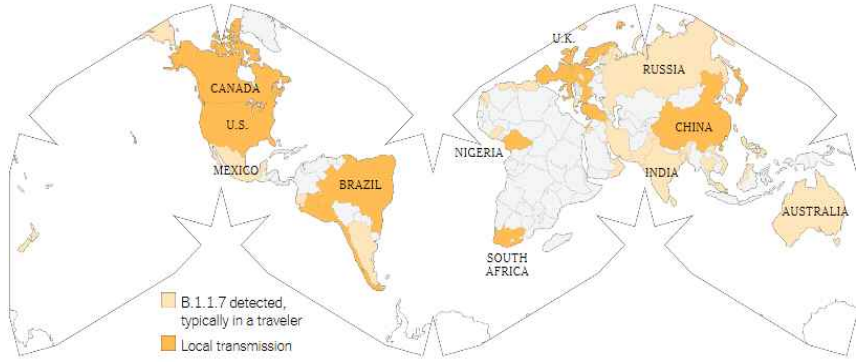
D614G 변이 바이러스의 구조 (그림4) (출처) Nature, 2020

○ 영국발 코로나19 변이 바이러스

- 20년 12월 14일에 영국 당국은 SARS-CoV-2 VOC 202012/01 변이 바이러스(B.1.1.7)를 WHO에 보고함
- B.1.1.7은 17개의 아미노산 변이 중 8개가 스파이크 단백질에서 발견되었는데, 특히 69·70번째 아미노산이 없는 이중결실(69-70del)과 스파이크의 모양·구조 등에 영향을 미치는 D614G 변이 외에도 비슷한 기능을 하는 N501Y 변이 등이 추가되어 감염률과 감염속도를 가속화시키고 있음 (그림5)
- B.1.1.7의 계통군은 GR형이며, 20년 2월 13일까지 전 세계 70개국이상에서 보고됨 (그림6)
- 유럽질병통제예방센터(ECDC)는 “B.1.1.7가 기존 전파 속도보다 최대 70% 빨라 감염재생산지수를 1.1에서 1.5로 올렸다”고 발표함



B.1.1.7 스파이크 유전자 지도 (그림5)



전 세계 B.1.1.7 감염국 (그림6)

(출처) The Times, 2021

○ 남아프리카공화국발 코로나19 변이 바이러스

- 남아프리카공화국(이하 남아공)에서 20년 10월 초에 발견되어 3개의 주에서 빠르게 확산된 새로운 N501Y 돌연변이를 B.1.351 또는 20C/501Y.V2로 명명함
- B.1.351과 P.1이라고도 불리는 브라질발 B.1.1.28.1은 스파이크 돌연변이가 7개이며, D614G, N501Y와 함께 E484K라는 스파이크 단백질 아미노산이 변이된 공통분모를 갖고 있음
- E484K 변이는 코로나19 완치자의 회복기 혈청 및 단일클론 항체와 반응시킨 실험에서 항체의 중화 효능이 감소하는 것으로 나타남
- B.1.351의 계통군은 GH형이며, 21년 2월 4일까지 다른 30개국이상에서 보고됨

○ 브라질발 코로나19 변이 바이러스

- P1 변이는 주로 브라질 아마조나스주의 수도인 마나우스와 그 주변에서 발생함
- 이 변이는 잠재적으로 전염성을 높이고 기존 또는 백신 유도 면역 효과의 감소가 우려됨
- P1 변이의 계통군은 GR형이며, 스파이크 내 돌연변이가 10군데에서 나타남

○ 요약) 주요 코로나19 변이 바이러스

구분	변이 VOC 202012/01 (계통 B.1.1.7)	변이 501YV2 (계통 B.1.351)	변이 P.1 (계통 B.1.1.28)
최초출현	영국(9.20)	남아공(10.8)	브라질(12.4)
발견초기 동향	영국, 9월말부터 유행하여 12월 영국지역 대부분 확인 (12.14 첫 발견, 보고)	남아공 2차 유행(~11월초) :동부에서 서부로 확산	브라질, 10월 이후 출현 (일본에서 1.2 브라질 입국자 4명에게 확인)
변이특성	전파력	기존 코로나19 보다 높음(×1.5배)	아직까지 확인된 바 없음
	중증도	(일부)사망위험 증가	확인 중
	백신영향력	유의미한 영향 없음	확인 중
확인국가	75개국-지역 *이외 5개국 이상 분석 중	34개국 *이외 6개국 이상 분석 중	15개국

(출처) WHO, 2021

○ 그 외 코로나19 변이 바이러스

1. 덴마크발 코로나19 변이 바이러스

- 20년 8월과 9월에 덴마크 북부 유틀란트에서 코로나19 변이 바이러스가 멍크 감염과 관련되어 있음이 밝혀졌고, 사육한 농부도 감염됨
- 덴마크 당국에서 "Cluster 5"이라고 명명한 이 변이는 S-P의 69번, 70번에서 아미노산 '결실'이 발견됨
- 지금까지 덴마크 당국은 광범위한 조사와 감시 끝에 2020년 9월에 Cluster 5 변종의 인간 사례를 12개만 확인하였고, 추가 발생에 대한 모니터링은 계속 진행 중임

2. 나이지리아발 코로나19 변이 바이러스

- B.1.1.207 변이가 나이지리아에서 발견되었고 B.1.1.7처럼 스파이크 단백질의 P681H 변이를 갖으나 다른 공통된 변이는 없음
- 덴마크 변이와 마찬가지로 아직까지 질병 중증도에 영향을 주거나 나이지리아에서 코로나바이러스의 전파증가여부는 알려진 것이 없음

○ 코로나19 변이 바이러스에 대한 백신의 효과성

1. 화이자 백신

- 화이자 코로나19 백신이 영국과 남아공발 변이 바이러스에도 효과가 있다는 초기 연구 결과를 보도함 *21.1.8. AP통신
- 옥스퍼드대 연구팀은 화이자 코로나19 백신을 두 차례 접종할 경우 변이 바이러스에도 충분한 면역 효과가 있다는 연구 결과를 발표함

2. 모더나 백신

- 모더나 코로나19 백신이 영국과 남아공발 변이 바이러스에도 효과가 있다고 발표함 *21.1.25. 로이터통신
- 남아공 변이 바이러스의 경우 중화항체의 양이 6분의 1로 감소해 면역력이 급격히 떨어질 가능성이 있는 것으로 나타남 (중화 항체가 6배 감소)

3. 아스트라제네카 백신

- 옥스퍼드대는 아스트라제네카 백신이 영국발 변이 바이러스에 효과가 있다고 밝힘 *21.2.6.기준
- 아스트라제네카 백신이 남아공발 변이 바이러스에는 효과가 제한적이라는 임상시험 결과가 나왔다고 보도함 *21.2.6. 파이낸셜타임스(FT) 등

4. 얀센 백신

- 얀센 백신은 임상시험에서 기존 바이러스에 66%, 남아공발 변이 바이러스에 57%의 예방 효과가 있는 것으로 나타남

※ 결론적으로, 변이 바이러스는 영국발보다 남아공발이 더욱 백신 효과를 감소시키는 것으로 나타남

○ 그 외 국내·외 변이 바이러스 유입 동향

1. 국내 동향

- 20년 10월 이후 코로나19 변이 바이러스 지역사회 전파 사례가 확인된 가운데, 변이 바이러스가 향후 백신 접종을 통한 집단면역 형성에 차질을 줄 수 있다는 우려가 제기됨
- 20년 10월 이후 코로나19 변이 바이러스 확인 확진자 총 88명
*영국 변이 69건 (내국인51명, 외국인18명), 남아공 변이 13건 (내국인8명, 외국인5명), 브라질 변이 6건 (내국인6명, 외국인0명) *21.2.13.기준
- 변이 바이러스 국내 유입 증가와 자가격리 미흡 등에 의한 지역사회 전파 사례가 발생하고 있어 방역 강화 조치 필요

2. 미국 동향

- 미국에서는 지금까지 33개 주에서 610여 명의 영국발 변이 감염자가 확인됨 *21.2.8. CDC
- 20년 12월 중순 무렵만 해도 이 변이는 확진 사례의 0.5%에도 못 미쳤지만, 1월 말이 되자 3.6%로 급격히 증가됨
- 오하이오주립대 웨스너의료센터 연구진은 유전자 배열 등을 분석한 결과 새로운 2종의 변이 바이러스를 발견했다고 발표함 *21.1.14. CNBC
*1종의 변이 바이러스는 영국발 변이 바이러스와 같은 유전자 돌연변이를 포함하고 있지만, 미국에 이미 존재하던 바이러스 종에서 일어났을 가능성이 큰 것으로 보고 있음. 다른 1종의 변이 바이러스는 기존 바이러스에서 볼 수 없었던 3개의 유전자 변형이 진화한 것으로 나타남

3. 일본 동향

- 20년 12월 25일, 영국에서 귀국한 일본인 2명을 변이 바이러스에 감염된 첫 사례로 보고함 (B.1.1.7)
- 21년 1월 6일, 일본 후생성은 브라질 아마조나스주에서 도착한 4명의 승객에게서 새로운 돌연변이 균주 바이러스를 발견함

○ 국내 대응 현황

1. 변이 바이러스 감시

- 변이 여부 확인 위해 해외 입국자, 국내 확진자 대상 전장유전체 분석 실시
 - *분석건수(~2.13): 총 2,894건(국내 2,077건, 해외 817건) 분석 완료 (확진자 대비 분석률 3.0%)
 - *주요 선진국 분석률: 영국 5.3%, 일본 4.4%, 캐나다 1.2%, 미국 0.4%, 독일 0.2%, 프랑스 0.2%
- 다빈도 발생국가 전수 분석: 영국, 브라질, 시리아, UAE, 남아공 포함 아프리카 모든 국가

2. 해외입국자 검역·검사 강화

- (검역 강화) 영국·남아공·브라질발 입국자 발열기준 강화(37.5→37.3°C), 유증상자 발생 시 동행자 포함 진단검사 실시 (12.23.~)
- (검사 확대) 영국·남아공·브라질발 입국자(내·외국인) PCR 음성확인서 의무 제출, 입국 시 임시생활 시설 검사, 모든 해외 입국자 격리해제 전 검사 (12.30~)
- (항공편 제한) 영국발 항공편 운항 한시적 중단 (~2.25) *남아공·브라질 직항기는 없는 상황

결론적으로,

- 영국발은 75개국, 남아공발은 34개국, 브라질발은 15개국으로 감염이 확산됨
- 한국은 세 가지 변이 바이러스 감염이 모두 확인된 전 세계 9개국 가운데 하나임 *21.2.5.기준
- 영국 및 남아공발 변이체 모두는 감염률과 감염속도를 가속화시키는 것으로 나타났고, 특히 영국발 변이체는 치명률을 올린다고 최근 보고됨
- 하지만 남아공발 변이체는 질병 중증도에 변화가 없거나 변이 사례 간에 재감염 발생이 없다고 알려져 있고, 나머지 변이 바이러스의 전염력 증가 여부는 현재까지는 좀 더 분석이 필요함

● 동절기 및 연말·연시 방역수칙

- ① (기본원칙) 연말 모임·행사는 취소하거나 비대면·비접촉으로 전환, 불요불급한 외출 자제
- ② (부득이한 외출 시) 실내 상시 마스크 착용, 다른 사람과 거리두기, 손씻기 등 방문 장소 및 동선 별로 생활방역 수칙 철저히 준수

공통

- 실내 및 2m 이상 거리 유지가 어려운 실외에서 마스크 착용
 - * 마스크 착용 의무화 및 과태료 부과 대상 시설은 별도 확인
- 필수적인 경우가 아닌 불요불급한 외출 자제, 비대면·비접촉으로 모임·행사 진행
- 발열, 호흡기 증상 등 의심 증상이 있는 경우, 선별진료소를 방문하여 검사
- 타인과 접촉 최소화 및 사람 많은 다중이용시설 이용 자제

1. 가정에서 생활 할 때 “모임과 이동 없이 안전하게!”

- 연말·연시 기간은 소규모로 보내기
- 어르신 등 고위험군이 계신 가정은 외부인의 방문 주의
- 손이 많이 닿는 곳(리모컨, 손잡이 등)은 하루에 1번 이상 소독
- 연말·새해인사는 영상통화 등 마음으로 함께 하기

2. 부득이하게 외출할 때 “외출은 짧게, 혼잡하지 않은 곳으로!”

- 혼잡하지 않은 시간 선택하여 가급적 머무르는 시간 최소화
- 밀폐·밀집·밀접 장소는 가지 않기

3. 대중교통 이용하여 이동할 때 “대중교통 이용시엔 마스크, 거리 두기는 필수!”

- 가급적 좌석 예약은 비대면 서비스(사전 온라인 예약, 모바일 체크인 등) 이용
 - * 좌석 예매 시 가급적 한 좌석 띄워 예매
- 가급적 휴게소 방문 자제, 방문 시 체류시간 최소화 및 공용 공간에서의 음식 섭취 자제
- 객실내 대화·통화 자제, 꼭 필요한 통화는 기차 통로 이용하여 작은 목소리로 통화
- 교통수단(차량) 내 음식 섭취 금지

4. 연말·연시 등 모임 “아쉬워도 모임은 취소해 주세요!”

- 단체모임은 하지 않고 동거 가족과 시간 보내기 또는 비대면 즐길거리 찾기
- 동거하지 않는 친지, 지인과의 모임이 필요한 경우 온라인 등 비대면 방식으로 개최
- 불가피하게 대면 모임을 하는 경우에도 식사는 최대한 자제, 대면 모임 시간 최소화하기
 - * 방역관리자 지정 및 참가자 명단 확보, 행사당일 발열 등 증상이 있는 참가자는 참석 중단 및 방역담당자에게 통보

5. 음식점·카페 등에서 식사할 때 “외식할 경우 거리유지, 대화자제, 손 위생은 꼭 지켜주세요!”

- 식당·카페는 혼잡하지 않은 장소·시간대에 방문 또는 포장·배달 활용
- 음식섭취 외 시간에는 상시 마스크 착용
- 음식을 가지러 가는 등 이동 시, 대기 시 마스크 상시 착용하고 일행이 아닌 다른 사람들과 2m 이상 거리 유지
- 지그재그 또는 한 방향으로 착석, 개별 공간에서 개인별 식사
- 음식은 개별식기에 덜어먹고 식기류, 술잔 등은 개별 사용
- 식사 시 대화 등 침방울이 튀는 행위 및 신체접촉(악수, 포옹 등) 자제

6. 귀가 후 “귀가 후 아프면 검사받으세요”

- 귀가 후, 흐르는 물과 비누로 30초 이상 손 씻기 등 개인방역 철저
- 발열 및 호흡기 증상 여부 관찰 및 외출 자제
 - * 귀가 후 열이거나 기침, 가래, 인후통, 코막힘 등 호흡기 증상이 있으면 콜센터(1339, 지역번호+120)나 보건소 문의하여 검사받기

내가 검사 받으면,
우리집은 코로나19
청정지역!



증상이 없어도! 무료로! 실명으로! [2021.2.15.~]

한 집에 한 사람 선제검사 받기

내용 : 혈연과 관계없이 주거와 생계를 같이하는 '가구 구성원' 중 1인이 대표로 검사 (집안 감염, 가족 각 감염 여부 확인)

장소 : 서울시 임시선별검사소 ※네이버지도 또는 카카오맵에서 '임시선별검사소' 검색

문의 : 02-120

● 자치구 임시선별검사소 연장 운영 현황(2.15 ~)

연번	자치구	운영	장 소	개소기간	운영시간	비고
계	25	28				
1	종 로	1	종로구민회관 후문	2.15~	(평일)10:00~17:00 (토)09:00~13:00	평일 소독시간 12~14
2	중 구	1	서울역 광장	2.15~	(평일)09:00~17:00 (토,일)09:00~13:00	평일 소독시간 12:30~13:30
3	용 산	1	용산역 전면광장	2.15~	(평일)09:00~17:00 (토,일)09:00~13:00	평일 소독시간 12~13
4	성 동	1	성동구청(농구장)	2.15~	(평일)09:00~17:00 (토)10:00~14:00 ※ 주말·공휴일 휴무	
5	광 진	1	중곡보건지소	2.15~	(평일)09:00~17:00 (토,일)13:00~17:00	평일 소독시간 13~14
6	동대문	1	청량리역 광장	2.15~	(평일)09:00~17:00 (토,일)12:00~16:00	
7	중 랑	2	면목역 광장 (3번출구)	2.15~	(평일)09:00~17:00 (토)09:00~13:00 (일)09:00~13:00	평일 소독시간 12:30~13:30
			망우역 공원 (1번출구)	2.15~		
8	성 북	1	성북구청 바람마당	2.15~	(평일)09:00~17:00 (토,일, 공휴일) 10:00~15:00	
9	강 북	1	강북구민운동장	2.15~	(평일)09:00~17:00 (토,일)09:00~13:00	평일 소독시간 12~13
10	도 봉	1	도봉구민회관	2.15~	(평일)10:00~17:00 (토,일)10:00~13:00	평일 소독시간 12~13
11	노 원	1	노원구청 주차장	2.15~	(평일)09:00~17:00 (토,일,공휴일) 12:00~16:00	평일 소독시간 12~13
12	은 평	1	불광천 (증산로 414)	2.15~	(평일)09:00~17:00 (토)09:00~13:00	소독시간 12~14
13	서대문	1	신촌기차역 공영주차장 ※ 일요일 휴무	2.15~	(평일)10:00~17:00 (토,일,공휴일) 12:00~16:00	평일 소독시간 13~14
14	마 포	1	서강대역사 광장	2.15~	(평일)09:00~17:00 (토)09:00~13:00 공휴일 휴무	평일 소독시간 13~14

연번	자치구	운영	장 소	개소기간	운영시간	비고
15	양 천	1	양천구의회 주차장	2.15~	(평일)09:00~17:00 (토)09:00~13:00	평일 소독시간 12~13
16	강 서	1	마곡 8구역 공영주차장 (마곡동 728-43, 워킹스루)	2.15~	(평일)10:00~17:00 (토,일,공휴일) 10:00~14:00	평일 소독시간 13~14
17	구 로	2	구로역 광장	2.15~	(평일)09:00~17:00 (토)09:00~13:00 (일) 휴무	평일 소독시간 12~13
			오류역 3번출구	2.15~2.19	(평일)10:00~16:00	평일 소독시간 12~13
18	금 천	1	필승아파트 단지 내	2.15~	(평일)10:00~17:00 (토)10:00~15:00	소독시간 12~13
19	영등포	1	도림동 배드민턴 체육관	2.15~	(평일)09:00~17:00 (토,공휴일)09:00~13:00 (일) 휴무	평일 소독시간 12~13
20	동 작	1	사당문화회관(사당권역)	2.15~	(평일)10:00~17:00 (토)10:00~14:00 (일) 휴무	
21	관 악	1	신림체육센터	2.15~	(평일)10:00~17:00 (토)10:00~15:00	소독시간 12~13
22	서 초	1	고속터미널역 1번출구	2.15~	(평일)09:00~17:00 (토,일)12:00~16:00	평일 소독시간 12~13
23	강 남	2	삼성역6번출구(코엑스)	2.15~	(평일)09:00~17:00 (토,일)09:00~13:00	평일 소독시간 12~13
			세곡동 방죽공원 (율현동 254-3)	2.15~		
24	송 파	1	올림픽공원 평화의문 광장	2.15~	(평일)10:00~17:00 (토)10:00~15:00	소독시간 12~13
25	강 동	1	암사역사공원 주차장 (암사동 193)	2.15~	(평일)09:00~17:00 (토,일)09:00~13:00	평일 소독시간 12~13