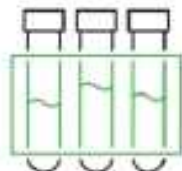
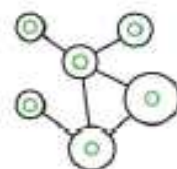


서울시 코로나19 대응 주간소식

THE WEEKLY NEWS REVIEW

2021. 1. 15. 금요일



※본 자료는 추후 역학조사 과정에서 변경될 수 있음

발행일 2021. 1. 15. 금요일

발행처 서울특별시 시민건강국

1. 코로나19 발생 현황

신종 코로나바이러스감염증-19 상황판

구분	확진환자 현황				자가격리자 현황		
	확진자	격리 중	격리해제	사망자	계	감시 중	감시해제
서울시 ¹⁾	22,183 (+127)	5,411 (-89)	16,518 (+214)	254 (+2)	335,951 (+952)	12,962 (-572)	322,989 (+1,524)
전국 ²⁾	71,241 (+513)	13,488 (-273)	56,536 (+764)	1,217 (+22)	-	-	-
전세계 ³⁾	93,044,567	39,744,826	51,307,820	1,991,921	-	-	-

1) 서울시의 경우, '서울시 코로나19 발생동향' '21. 01. 15. 0시 기준

2) 전국의 경우, '질병관리청' '21. 01. 15. 0시 기준

3) 전 세계의 경우, '2019-nCoV Global Cases (by Johns Hopkins CSSE)' '21. 01. 15. 10시 기준

서울시 현황

● **서울시 신규 확진환자 127명, 누적 확진환자는 총 22,183명**

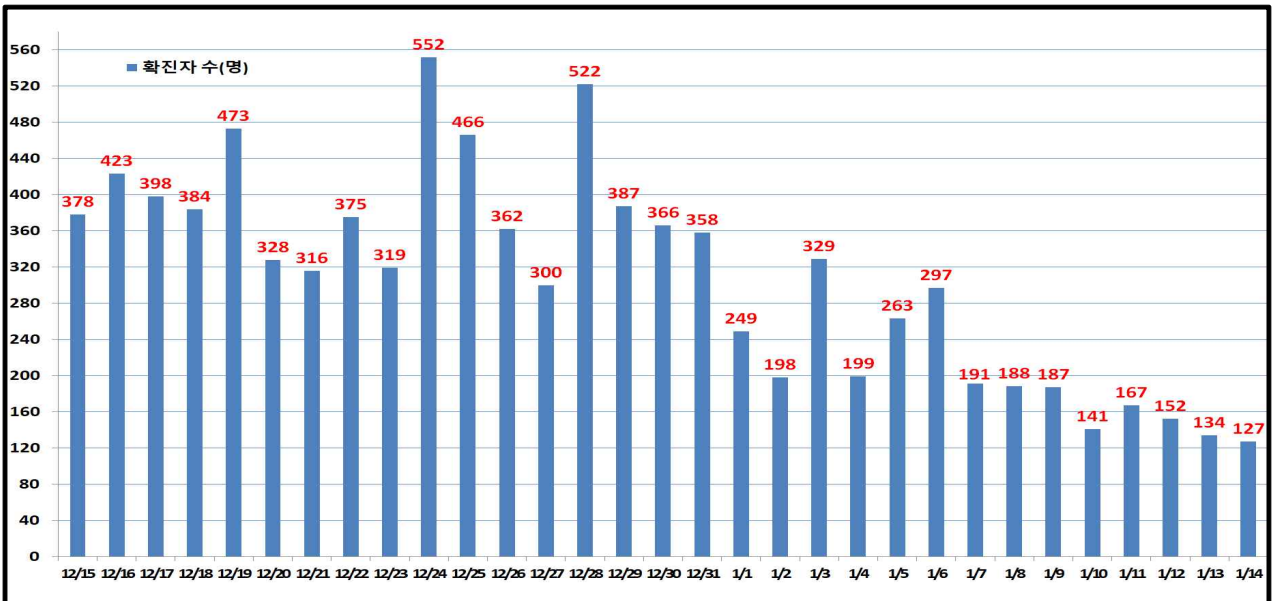
- 입원(격리)환자 5,411명, 격리해제 16,518명 / 질병관리청 공식발표 확진환자 수는 22,183명 (01. 15. 0시 기준)
- 1월 15일 0시 기준, 우리나라 사망자는 총 1,217명으로 치명률은 1.71%이며, 서울시 사망자는 254명, 치명률은 1.15% 으로 전국대비 낮게 나타남

● **주요 발생원인별 현황** (2021. 1. 15. 0시 기준)

소 계	해외입 해유입	관악구 소재 종교시설 관련	용산구 소재 미군기지 관련	서대문구 소재 의료기관 관련	송파구 소재 정신 관련	성동구 소재 거주시설 관련	동대문구 소재 역사 관련	상주 BTJ 방선 관련	기타 집단 감염	기타 확진자 접촉	타시도 확진자 접촉	감염 경로 조사 중
22,183 (+127)	714 (+5)	22 (+3)	12 (+3)	10 (+2)	1,168 (+1)	19 (+1)	12 (+1)	12	7,316 (+7)	6,835 (+58)	988 (+6)	5,075 (+40)

※ 역학조사서 기반 1차 분류 진행사항에 따라 변경가능

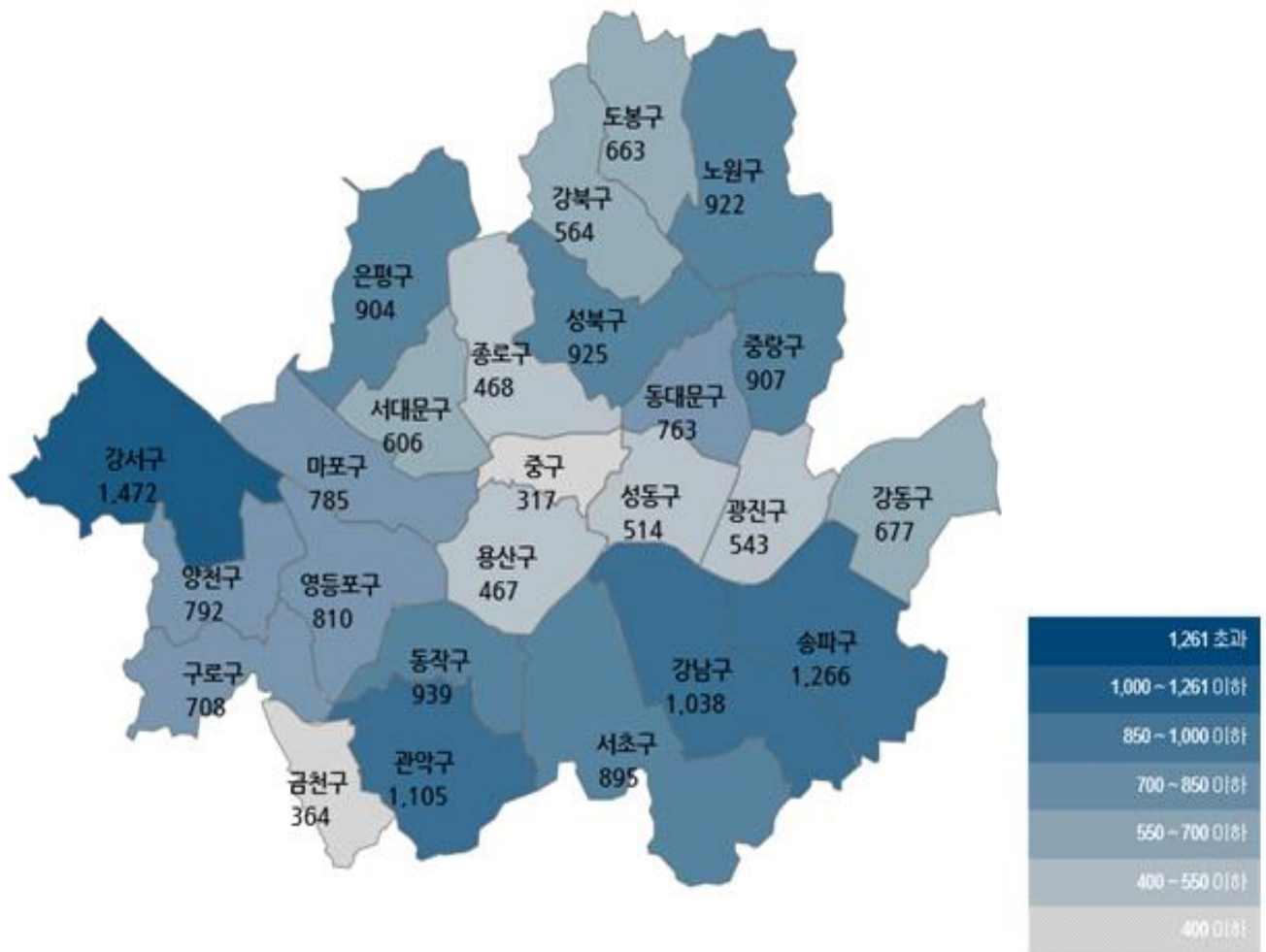
● **일일 확진환자 현황**



● 서울시 자치구별 확진환자 발생 현황

- 1월 15일 0시 기준, 서울시 전체 확진자는 총 22,183임(거주지 기준으로 강서 1,472, 송파 1,266, 관악 1,105, 강남 1,038, 동작 939, 성북 925, 노원 922, 중랑 907, 은평 904, 서초 895, 영등포 810, 양천 792, 마포 785, 동대문 763, 구로 708, 강동 677, 도봉 663, 서대문 606, 강북 564, 광진 543, 성동 514, 종로 468, 용산 467, 금천 364, 중구 317, 기타 2,769(타시도 이관 등))

구분	합계	종로구	중구	용산구	성동구	광진구	동대문	중랑구	성북구	강북구	도봉구	노원구	은평구	서대문	마포구	양천구	강서구	구로구	금천구	영등포	동작구	관악구	서초구	강남구	송파구	강동구	기타
전일누계	22,056	466	316	463	511	535	754	900	923	561	657	918	898	603	777	791	1,469	699	359	804	933	1,101	893	1,035	1,261	668	2,761
1.14. 증가	127	2	1	4	3	8	9	7	2	3	6	4	6	3	8	1	3	9	5	6	6	4	2	3	5	9	8
총누계	22,183	468	317	467	514	543	763	907	925	564	663	922	904	606	785	792	1,472	708	364	810	939	1,105	895	1,038	1,266	677	2,769

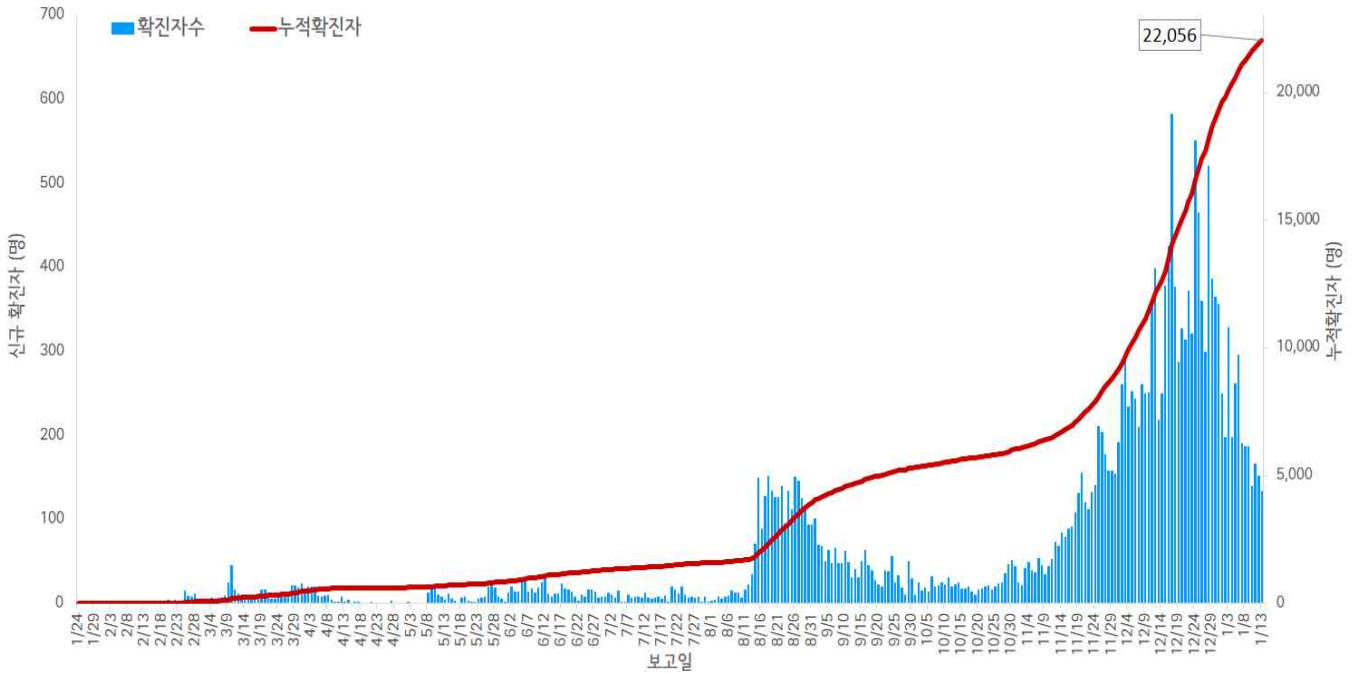


서울시 자치구별 확진자 총 누계 현황

● 서울시 코로나19 발생 현황 (2021. 1. 14. 0시 기준)

- 확진자 일별 발생 추이 및 누적 현황

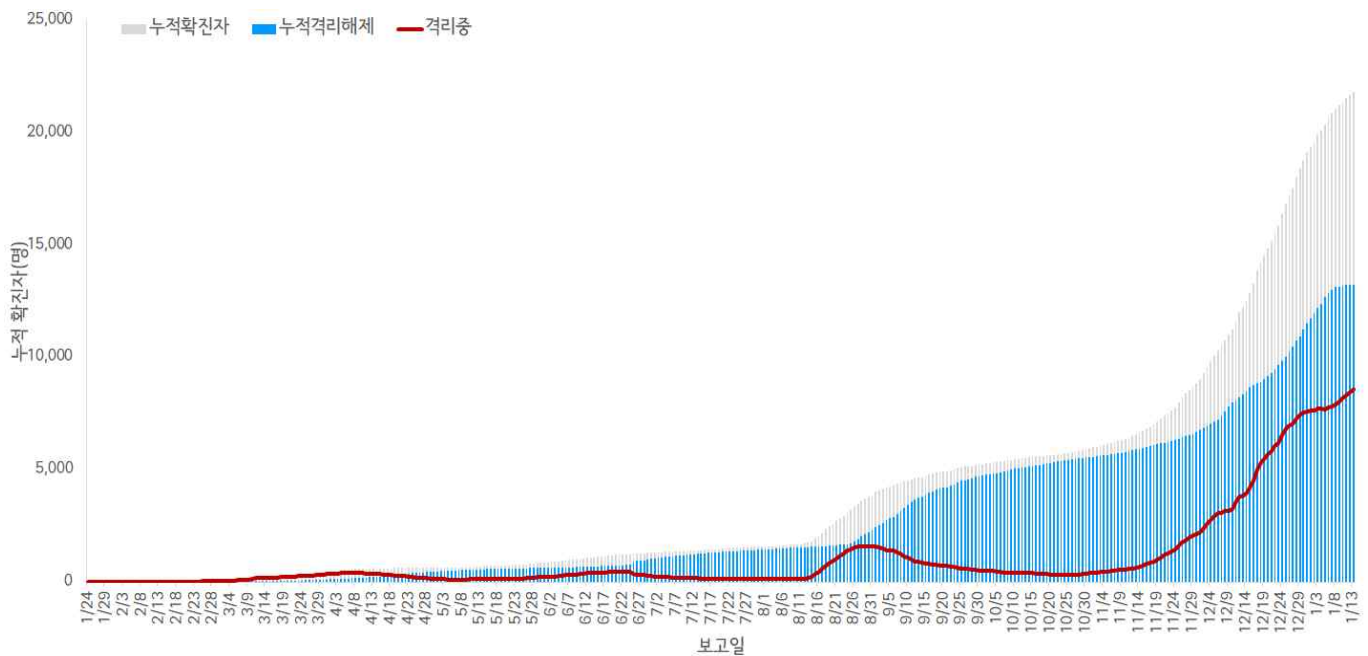
* 신규확진자 134명, 누적환자 총 22,056명



서울시 코로나19 신규 확진자 일별 발생추이 및 누적 현황(명, 보고일 기준)

- 확진자 격리 현황

* 격리해제 16,304명(73.9%), 사망 252명(1.1%), 격리 중 5,500명(25.0%)



서울시 코로나19 누적 격리중 · 격리해제자 현황(명, 보고일 기준)

● **서울시 코로나19 사망자 현황** (2021. 1. 14. 0시 기준)

- 서울시 코로나19 확진자 총 22,056명 중 사망 252명(1.1%)임
- 남성 57.1%(144명), 여성 42.9%(108명), 65세 이상 사망이 91.3%(230명)로 연령대별로 80세 이상 47.6%(120명), 70대 37.3%(94명) 순이고, 병원 및 요양시설 관련 29.0%(73명)로 가장 많았으나 '감염경로 조사중' 사례는 36.0%(91명)임
- (진단소요일) 증상발생 후 확진까지 평균 3.7일(중앙값 3.0일) 소요, 증상발생 후 사망까지 평균 22.2일(중앙값 19.0일) 소요, 확진 후 사망까지 평균 18.0일(중앙값 16.0일) 소요됨

서울시 코로나19 사망자 일반적 특성표

(단위: 명)

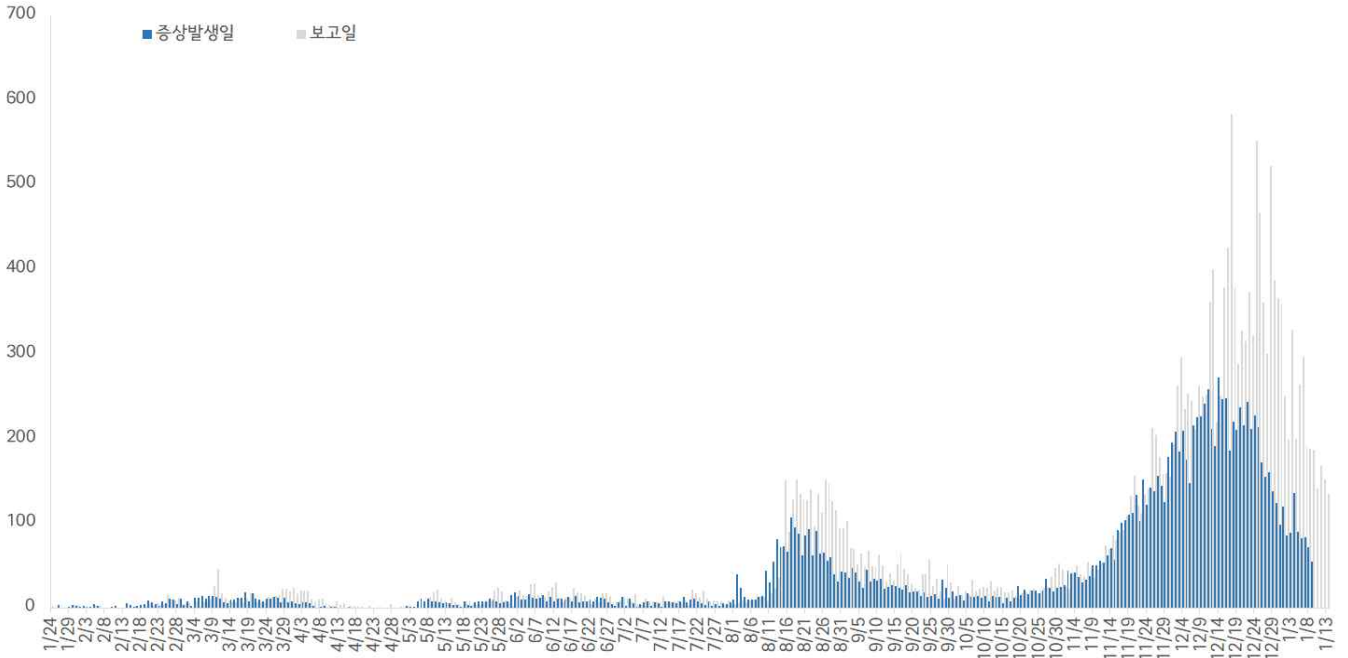
구분		계(%)	
총계		252	100.0%
성별	남	144	57.1%
	여	108	42.9%
연령	40-49세	4	1.6%
	50-59세	8	3.2%
	60-69세	26	10.3%
	70-79세	94	37.3%
	≥ 80세	120	47.6%
	< 65세	22	8.7%
	≥ 65세	230	91.3%
진단소요일	증상-확진	평균±표준편차	3.7 ± 3.3
		중위수 (범위)	3.0 (0-19)
	증상-사망	평균±표준편차	22.2 ± 13.6
		중위수 (범위)	19.0 (2-93)
	확진-사망	평균±표준편차	18.0 ± 12.5
		중위수 (범위)	16.0 (0-82)
감염경로	병원 및 요양시설 관련	73	29.0%
	확진자 접촉	46	18.2%
	종교시설 관련	8	3.2%
	기타	9	3.6%
	직장관련	9	3.6%
	다중이용시설 관련	15	6.0%
	해외유입	1	0.4%
	조사중	91	36.0%

※ 연령* 설정 시 사망당시 연령으로 산출

※ 진단소요일** 설정 시 사후에 확진된 17명은 제외하고 산출

- 증상발생일 및 보고일 기준 발생 추이

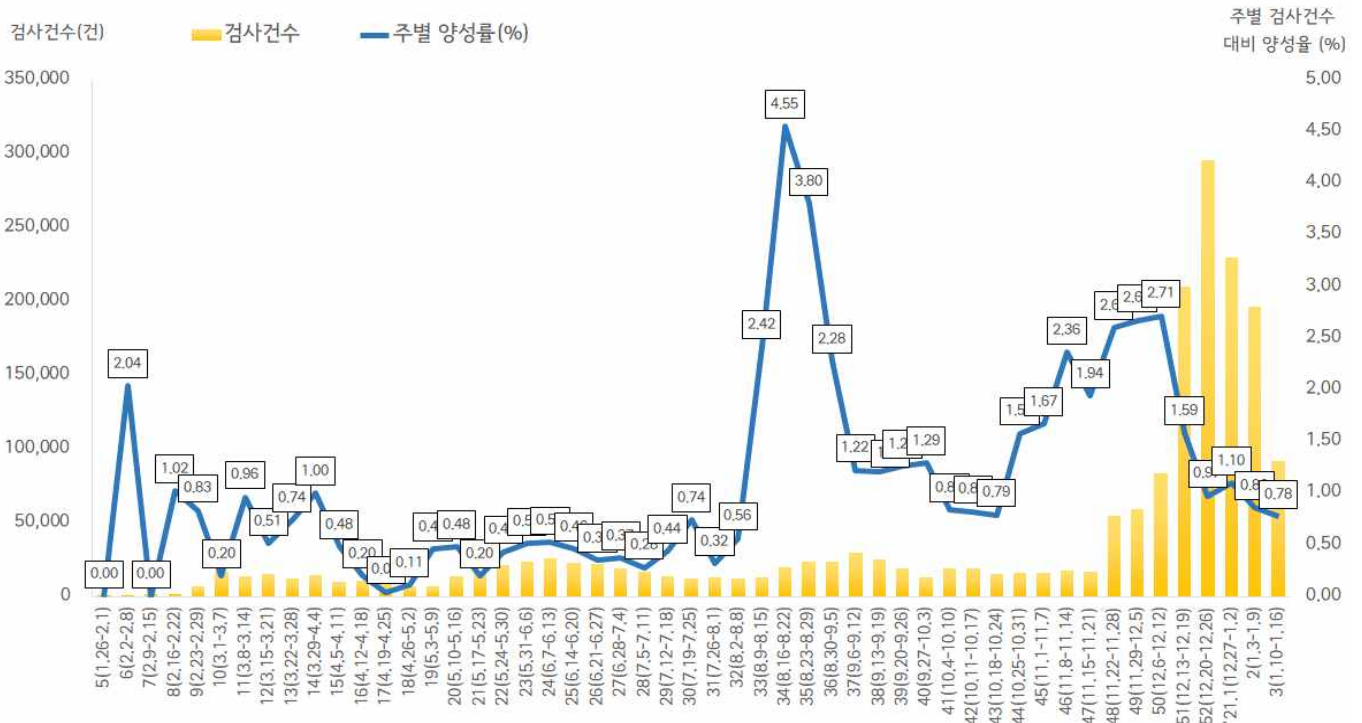
* 분석대상 증상발생일과 보고일이 모두 확인된 13,694명 (무증상 및 증상발생일 모름 등 8,362명 제외)



서울시 코로나19 확진자 일별 분포 현황

- 주별 검사건수 및 확진환자 양성률

* 총 검사건수 1,856,126건 (금주 91,317건) 중 22,056명 확진, 누적 검사 수 대비 총 양성률 1.19%



서울시 코로나19 확진자 주별 검사현황 및 양성률

※ 11.26. 0시 기준부터 서울시 자체 검사 건수를 포함하여 산출하였음

● **인구학적 특성별 발생 현황** (2021. 1. 14. 0시 기준)

- (성별) 남성이 50.7%으로 여성보다 높음
- (연령별) 확진자의 평균 연령은 47.8세 (중위연령 50.0세, 범위 1-100세)로 20-50대가 60.0%이고, 10만명당 확진자수는 60대 324.84명, 70대 304.40명, 80세 이상 287.44명 순이며, 사망 252명(40대 5명, 50대 8명, 60대 27명, 70대 93명, 80세 이상 119명)임 - 치명률 1.1%(80세 이상 13.0%)

(단위: 명, %)

구분	확진자	발생률 (10만명당)	장기입원자	퇴원자	퇴원자 평균 입원일 (일)	사망자	치명률	
계	22,056 (100.0)	226.89	2,380 (10.8)	16,304 (73.9)	23.3	252	1.1	
성 별	남성	11,191 (50.7)	236.48	1,232 (11.0)	7,715 (68.9)	18.1	145	1.3
	여성	10,865 (49.3)	217.80	1,148 (10.6)	8,589 (79.1)	28.0	107	1.0
연 령	0-9	704 (3.3)	108.94	59 (8.4)	576 (81.8)	15.1	0	0.0
	10-19	1,118 (5.1)	139.68	116 (10.4)	915 (81.8)	16.5	0	0.0
	20-29	2,896 (13.1)	197.61	365 (12.6)	2,195 (75.8)	17.7	0	0.0
	30-39	3,014 (13.7)	201.35	337 (11.2)	2,232 (74.1)	16.6	0	0.0
	40-49	3,118 (14.1)	201.47	294 (9.4)	2,296 (73.6)	16.6	5	0.2
	50-59	4,217 (19.1)	275.20	426 (10.1)	3,119 (74.0)	31.6	8	0.2
	60-69	3,955 (17.9)	324.84	430 (10.9)	2,972 (75.1)	33.8	27	0.7
	70-79	2,122 (9.6)	304.40	252 (11.9)	1,497 (70.5)	21.1	93	4.4
	80이상	912 (4.1)	287.44	101 (11.1)	502 (55.0)	22.9	119	13.0

※ 치명률= 사망자수/확진자수 × 100

※ 평균 입원일= (퇴원자 입원일의 합계)/(전체 퇴원자수)

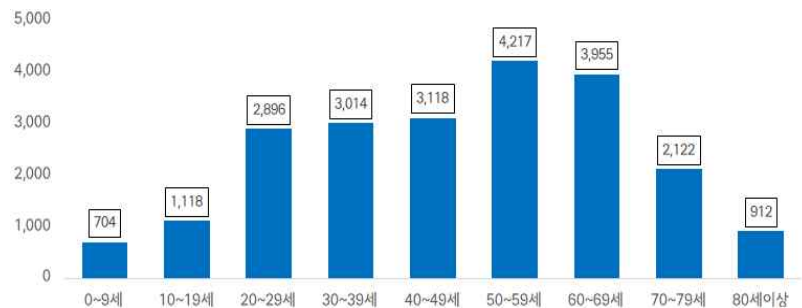
※ 장기입원자 = 입원 35일 이상 확진자

※ 인구 10만명당 발생률은 통계청에서 제공하는 2020년 7월 1일 행정구역별 인구 기준.

- **성별·연령별 분포 현황**



성별



연령별

- **연령별 확진자 치료현황**



서울시 코로나19 연령별 확진자 치료 현황

- 최근 4주간 주별 발생현황

성별, 연령별 확진환자 주별 발생현황 (보고일 기준)

(단위: 명, %)

구분		52주(12.20.-12.26.)	1주(12.27.-21.1.2.)	2주(1.3.-1.9.)	3주(1.10.-1.13.)
계		2,717 (100.0)	2,380 (100.0)	1,654 (100.0)	594 (100.0)
성별	남성	1,490 (54.8)	1,349 (56.7)	921 (55.7)	309 (52.0)
	여성	1,227 (45.2)	1,031 (43.3)	733 (44.3)	285 (48.0)
연령	0-9	101 (3.7)	61 (2.6)	50 (3.0)	14 (2.4)
	10-19	123 (4.5)	107 (4.5)	79 (4.8)	34 (5.7)
	20-29	322 (11.9)	296 (12.4)	208 (12.6)	72 (12.1)
	30-39	394 (14.5)	352 (14.8)	230 (13.9)	69 (11.6)
	40-49	409 (15.1)	340 (14.3)	243 (14.7)	66 (11.1)
	50-59	522 (19.2)	465 (19.5)	340 (20.6)	121 (20.4)
	60-69	478 (17.6)	437 (18.4)	292 (17.7)	113 (19.0)
	70-79	235 (8.6)	205 (8.6)	144 (8.7)	69 (11.6)
	80이상	133 (4.9)	117 (4.9)	68 (4.0)	36 (6.1)
사망자 총계		27 (1.0)	32 (1.3)	41 (2.5)	22 (3.7)

- 최근 1주간 일별 발생현황

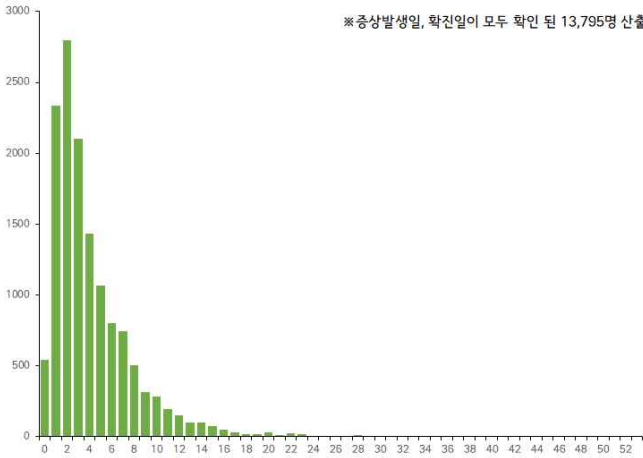
성별, 연령별 확진환자 일별 발생현황 (보고일 기준)

(단위: 명, %)

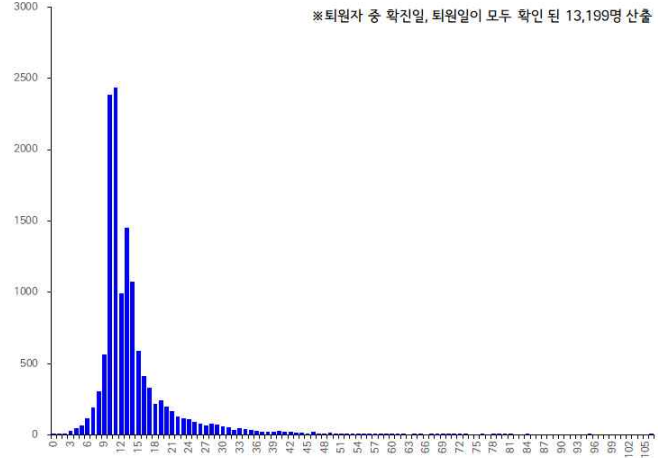
구분		1.7.	1.8.	1.9.	1.10	1.11	1.12	1.13
계		191(100.0)	188(100.0)	187(100.0)	141(100.0)	167(100.0)	152(100.0)	134(100.0)
성별	남성	106(55.5)	87(46.3)	97(51.9)	76(53.9)	86(51.5)	78(51.3)	69(51.5)
	여성	85(44.5)	101(53.7)	90(48.1)	65(46.1)	81(48.5)	74(48.7)	65(48.5)
연령	0-9	5(2.7)	8(4.2)	5(2.7)	1(0.7)	5(3.0)	3(2.0)	5(3.8)
	10-19	9(4.8)	9(4.8)	11(5.9)	11(7.8)	13(7.8)	5(3.3)	5(3.8)
	20-29	27(14.1)	22(11.7)	26(13.9)	19(13.5)	21(12.6)	13(8.6)	19(14.2)
	30-39	26(13.6)	27(14.4)	20(10.7)	12(8.5)	19(11.4)	24(15.8)	14(10.4)
	40-49	14(7.3)	24(12.8)	22(11.8)	18(12.8)	23(13.8)	11(7.2)	14(10.4)
	50-59	38(19.9)	38(20.2)	47(25.1)	25(17.7)	32(19.2)	34(22.4)	30(22.4)
	60-69	44(23.0)	39(20.7)	27(14.4)	30(21.3)	30(18.0)	35(23.0)	18(13.4)
	70-79	22(11.5)	12(6.4)	17(9.1)	14(9.9)	11(6.6)	24(15.8)	20(14.9)
	80이상	6(3.1)	9(4.8)	12(6.4)	11(7.8)	13(7.8)	3(2.0)	9(6.7)
사망자 총계		10(5.2)	0(0.0)	7(3.7)	8(5.7)	10(6.0)	2(1.3)	2(1.5)

● **진단소요일 (2021. 1. 14. 0시 기준)**

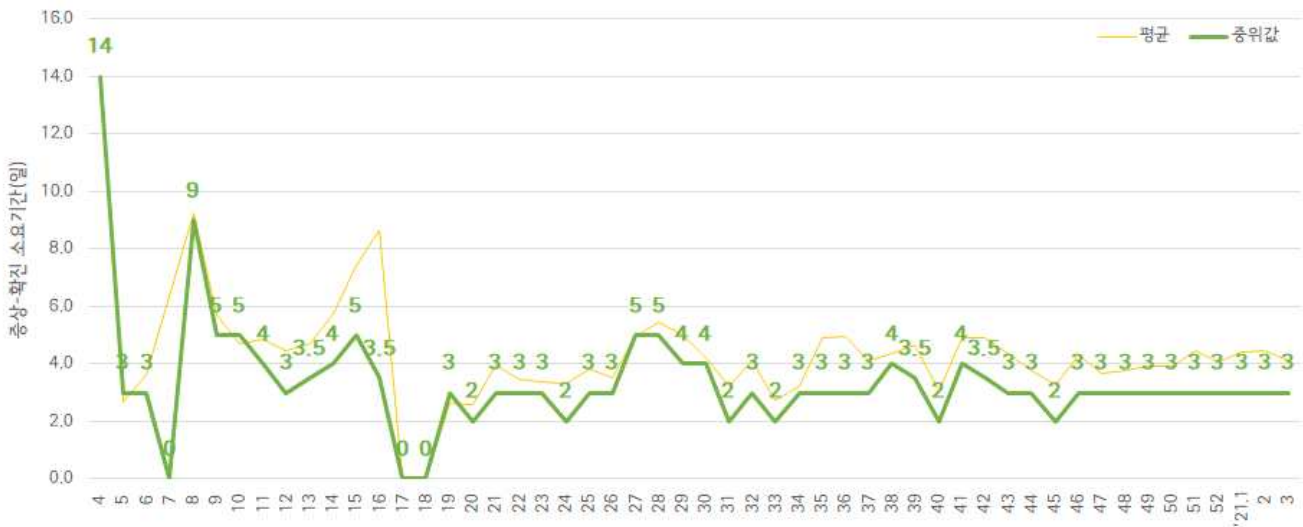
증상발생일부터 확진일까지 평균 4.2일(중앙값 3일)소요, 확진일부터 퇴원일까지 평균 14.2일(중앙값 12일)소요



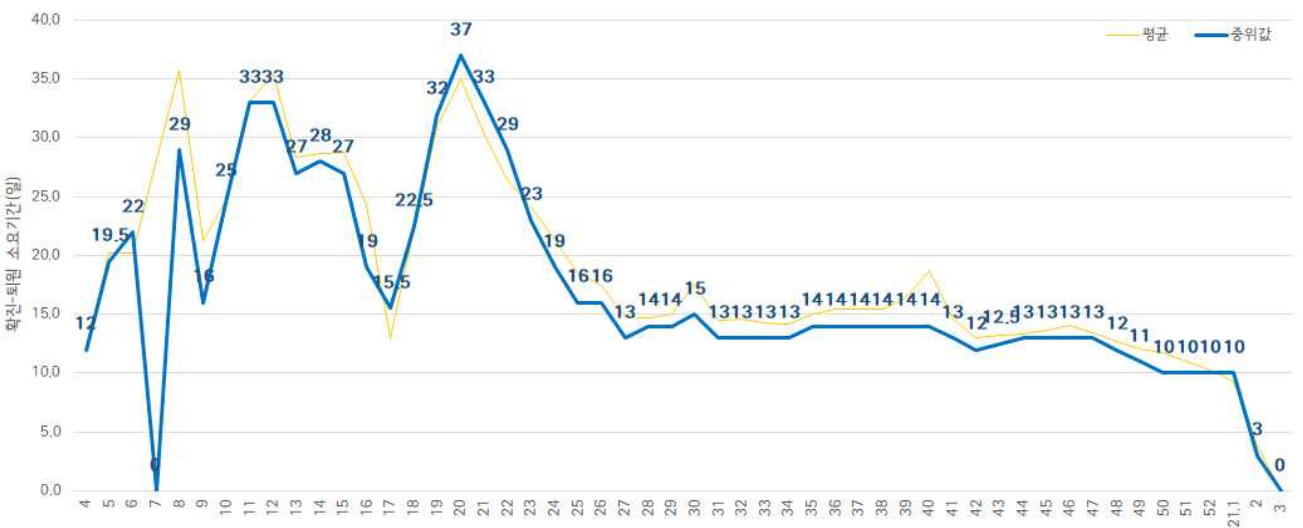
증상발생일 - 확진일 소요기간



확진일 - 퇴원일 소요기간



주별 증상발생일 - 확진일 소요기간



주별 확진일 - 퇴원일 소요기간

● 자치구별 발생 현황(발생구 기준) (2021. 1. 14. 0시 기준)

- 강서구가 6.7%(1,470명)로 가장 높았으며, 송파구 발생이 5.7%(1,261명), 관악구 5.0%(1,101명), 강남구 4.7%(1,035명), 동작구 4.2%(933명) 순이었음
- 인구 10만명당 확진자수는 전체 226.89명으로 종로구 311.21명, 중구 251.40명, 강서구 250.45명, 동작구 236.10명, 중랑구 228.19명 순이었음

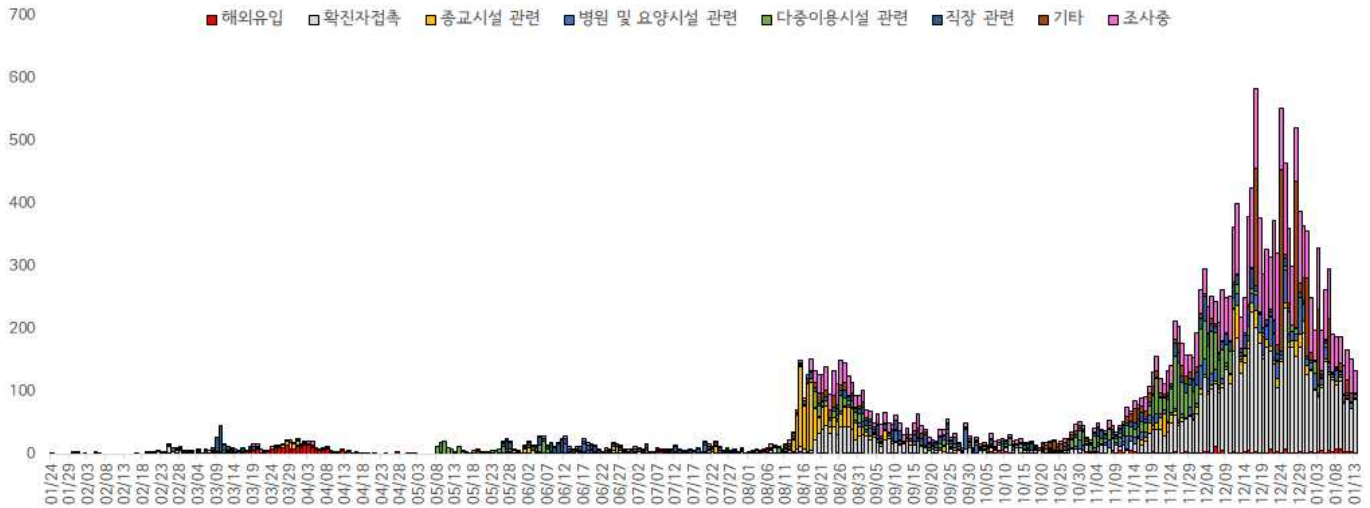
구분	누계		증가현황	발생률* (10만명당)
	(명)	(%)		
서울특별시	22,056	100.0	▲+134	226.89
종로구	468	2.1	▲+28	311.21
중구	317	1.5	▲+14	251.40
용산구	463	2.1	▲+16	201.80
성동구	517	2.3	▲+28	173.84
광진구	538	2.4	▲+26	153.90
동대문구	758	3.4	▲+52	219.33
중랑구	900	4.1	▲+39	228.19
성북구	924	4.2	▲+30	209.14
강북구	563	2.6	▲+34	180.58
도봉구	656	3.0	▲+37	199.05
노원구	918	4.2	▲+40	173.57
은평구	898	4.1	▲+50	187.27
서대문구	603	2.7	▲+32	192.82
마포구	778	3.5	▲+41	207.80
양천구	796	3.6	▲+44	173.82
강서구	1,470	6.7	▲+40	250.45
구로구	698	3.2	▲+27	172.31
금천구	360	1.7	▲+9	155.01
영등포구	805	3.6	▲+37	215.62
동작구	933	4.2	▲+46	236.10
관악구	1,101	5.0	▲+35	220.31
서초구	893	4.0	▲+22	208.20
강남구	1,035	4.7	▲+50	191.23
송파구	1,261	5.7	▲+57	187.79
강동구	667	3.0	▲+38	145.90
기타	2,736	12.4	▲+97	-

- 1) 강서구: 종교시설 229명(강서구 소재 교회 관련 170명), 다중이용시설 관련 224명(댄스교습관련시설 163명), 병원 및 요양시설 관련 98명 등
- 2) 송파구: 다중이용시설 관련 130명(송파구 장애인 생활시설 관련 13명), 종교시설 관련 100명, 직장 관련 75명 등
- 3) 관악구: 직장 관련 116명, 다중이용시설 관련 91명, 종교시설 관련 75명, 해외 유입 21명 등

※ 인구 10만명당 확진자수는 통계청에서 제공하는 2020년 7월 1일 행정구역별 인구를 기준으로 함.

● **주요 감염경로별 발생 현황** (2021. 1. 14. 0시 기준 누적분)

- 최근 소규모 집단발생 환자 증가
- 주요 감염경로별 발생률은 다중 이용시설 관련이 9.5%(2,085명)로 가장 높았으며, 종교시설 관련 7.9%(1,742명), 직장 관련 6.9%(1,517명), 병원 및 요양시설 관련 6.0%(1,319명), 해외유입 3.2%(708명) 순이었음



서울시 코로나19 주요 감염경로별 발생현황

● **감염경로 조사중 환자 현황** (2021. 1. 14. 0시 기준)

- 21. 1. 14. 0시 기준 확진자 총 22,056명 중 감염경로 ‘조사중’ 5,045명(22.9%) 보고됨
- “감염경로 조사중” 5,045명 중 남자 확진자는 52.3%(2,639명), 여자 확진자는 47.7%(2,406명)임

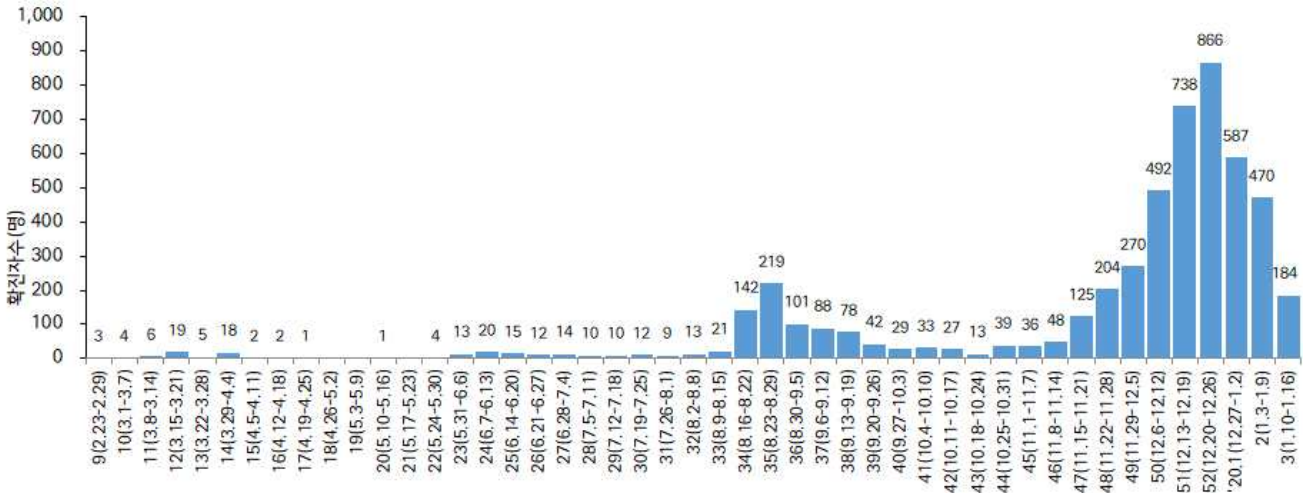
성별/연령별 확진자,경로 조사자 분포 현황

(단위: 명)

구분	합계	성별		연령(세)								
		남	여	0-9	10-19	20-29	30-39	40-49	50-59	60-69	70-79	80이상
확진자 (%)	22,056	11,191	10,865	704	1,118	2,896	3,014	3,118	4,217	3,955	2,122	912
	(100.0)	(50.7)	(49.3)	(3.3)	(5.1)	(13.1)	(13.7)	(14.1)	(19.1)	(17.9)	(9.6)	(4.1)
경로 조사중 (%)	5,045	2,639	2,406	43	148	652	728	663	917	1,046	628	220
	(22.9)	(23.6)	(22.1)	(6.1)	(13.2)	(22.5)	(24.2)	(21.3)	(21.7)	(26.4)	(29.6)	(24.1)

※ 관악 294건, 강서 292건, 송파 280건, 강남 260건, 은평 251건, 동작 243건, 영등포 233건, 서초 224건, 중랑 223건, 성북 208건, 마포 197건, 동대문 187건, 강동 176건, 노원 171건, 양천 169건, 구로 156건, 종로 151건, 도봉·강북 137건, 성동 134건, 광진 128건, 용산 124건, 서대문 121건, 중구 87건, 금천 75건 (기타 387건 제외)

- “감염경로 조사중” 5,045명 중 50세 이상은 55.7%(2,811명), 연령대별 비율은 60대가 20.7%로 가장 높았고 50대 18.2%, 30대 14.4%, 40대 13.1% 순임
- 65세 이상 확진자 4,761명 중 “감염경로 조사중”은 26.4% (1,333명)임
- “감염경로 조사중” 5,045명 중 사망자는 1.8%(91명)임



서울시 코로나19 감염경로 조사중 확진자 주별 분포 현황(명, 보고일 기준)>

서울시 코로나19 감염경로 조사중 사례 일반적 특성표

(단위: 명)

구분		누적확진자수		감염경로			
				조사완료		조사중	
합계		22,056	100.0%	17,011	100.0%	5,045	100.0%
성별	남	11,191	50.7%	8,552	50.3%	2,639	52.3%
	여	10,865	49.3%	8,459	49.7%	2,406	47.7%
연령	0-9세	704	3.3%	661	3.9%	43	0.9%
	10-19세	1,118	5.1%	970	5.7%	148	2.9%
	20-29세	2,896	13.1%	2,244	13.2%	652	12.9%
	30-39세	3,014	13.7%	2,286	13.4%	728	14.4%
	40-49세	3,118	14.1%	2,455	14.4%	663	13.1%
	50-59세	4,217	19.1%	3,300	19.4%	917	18.2%
	60-69세	3,955	17.9%	2,909	17.1%	1,046	20.8%
	70-79세	2,122	9.6%	1,494	8.8%	628	12.4%
≥80세	912	4.1%	692	4.1%	220	4.4%	
65세기준	< 65세	17,295	78.4%	13,583	79.8%	3,712	73.6%
	≥65세	4,761	21.6%	3,428	20.2%	1,333	26.4%
사망	예	252	1.1%	161	0.9%	91	1.8%
	아니오	21,804	98.9%	16,850	99.1%	4,954	98.2%

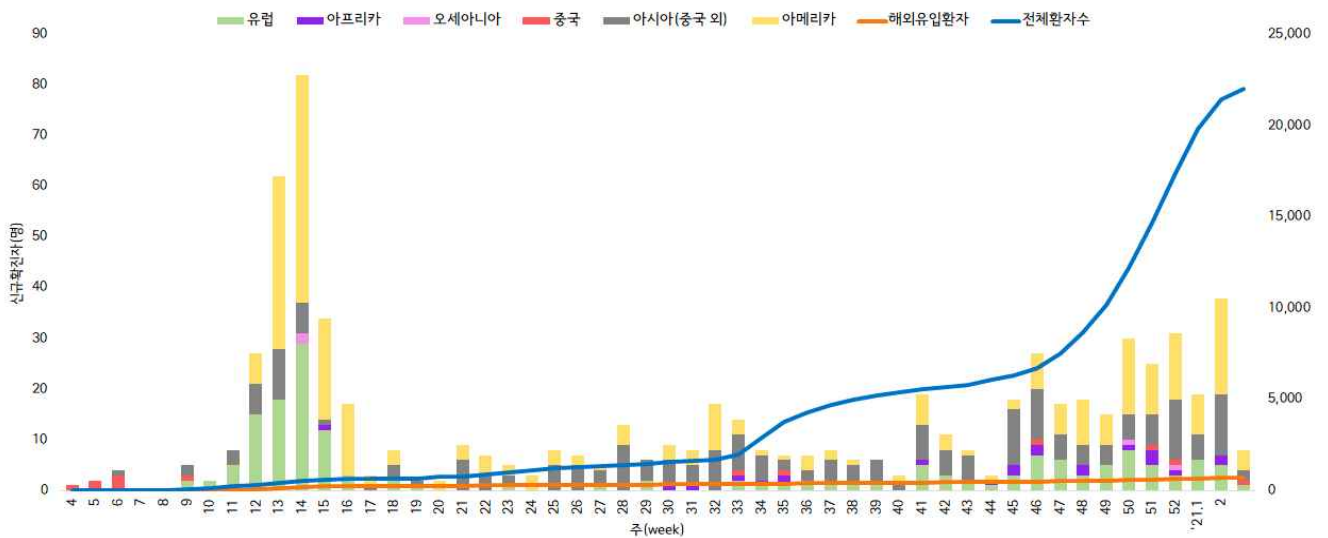
● 해외 유입 현황 (2021. 1. 14. 0시 기준)

- 해외유입 사례로 추정되는 누적 확진자수 708명(3.2%)
- 주요 국외유입 분포는 아메리카 40.8%, 아시아(중국 외) 30.5%, 유럽 23.4%순임

코로나19 해외유입 확진자 분포 현황

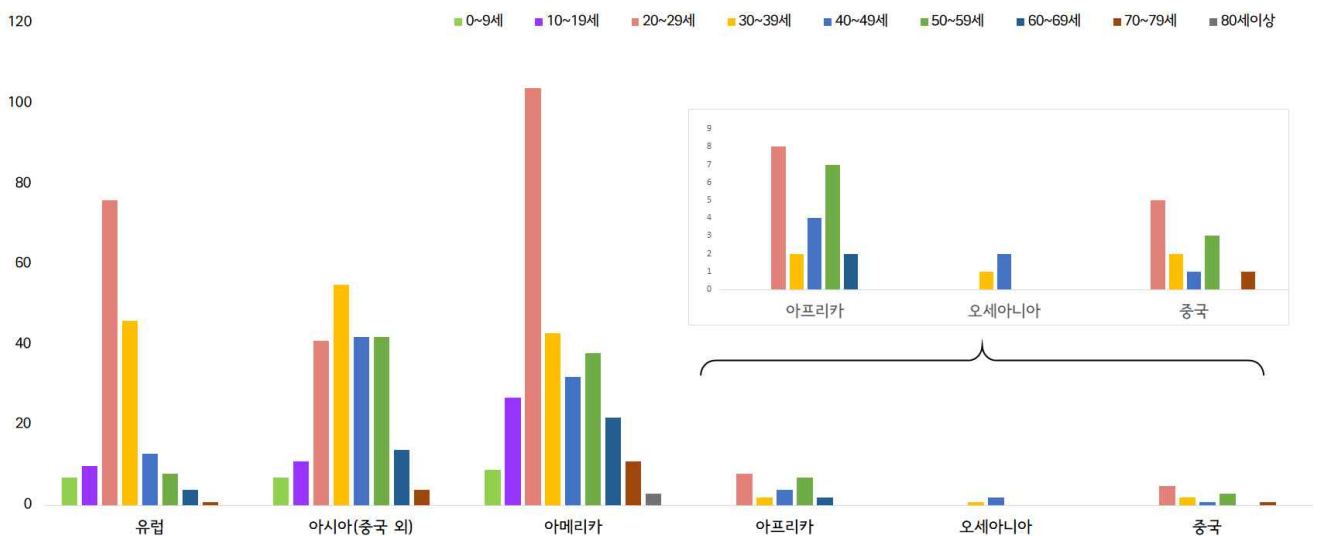
(단위: 명)

구분	유럽	아시아 (중국 외)	아메리카	아프리카	오세아니아	중국	합계
누계	165	216	289	23	3	12	708
증가현황	-	▲+3	-	-	-	-	▲+3
백분율(%)	(23.4)	(30.5)	(40.8)	(3.2)	(0.4)	(1.7)	(100.0)



서울시 코로나19 신규·누적 해외유입 확진자 현황(명, 보고일 기준)

- 연령별 해외유입 현황 분포



서울시 코로나19 연령별 해외유입 확진자 현황(명, 보고일 기준)

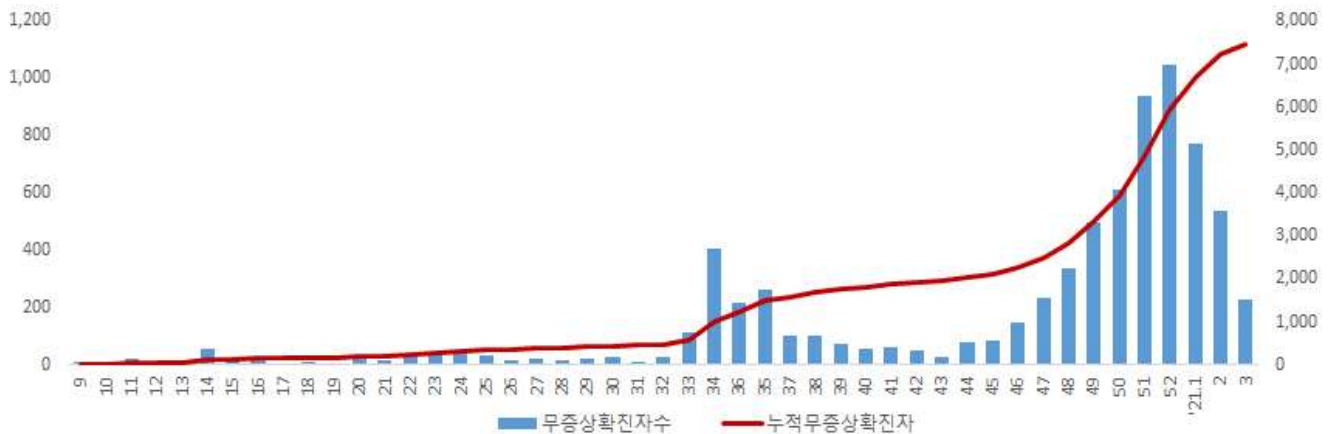
● 무증상자 발생현황 (2021. 1. 14. 0시 기준)

- 전체 확진자 중 무증상자는 33.8%이며, 남성이 51.2%로 여성보다 높음
- 무증상 확진자의 평균 연령은 48.5세(중위연령 52.0세, 범위 1-99세)로 20-50대가 53.8%이며, 사망 78명(40대 3명, 50대 2명, 60대 6명, 70대 25명, 80세 이상 42명)임 - 치명률 1.0% (80세 이상 10.1%)

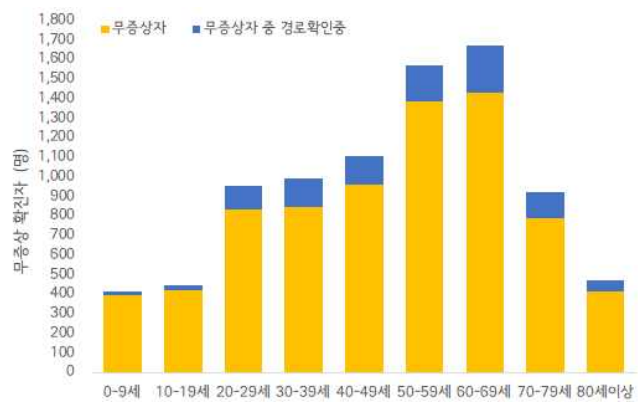
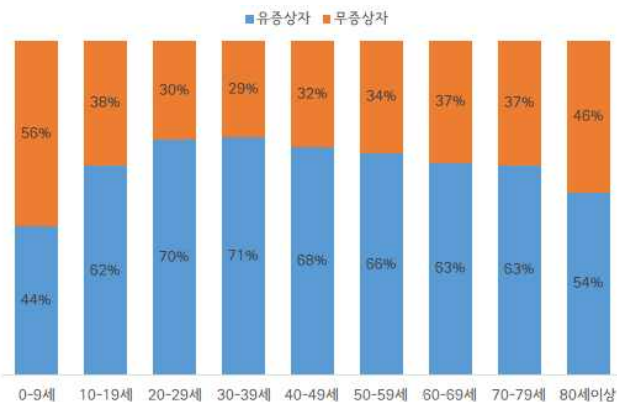
(단위: 명, %)

구분	무증상자 (%)	경로 확인중 (%)	퇴원자 (%)	사망자(명)	치명률(%)	
계	7,459 (100.0)	1,072 (14.4)	5,434 (72.9)	78	1.0	
성별	남성	3,816 (51.2)	567 (14.9)	2,635 (69.1)	43	1.1
	여성	3,643 (48.8)	505 (13.9)	2,799 (76.8)	35	1.0
연령	0-9	391 (5.3)	23 (5.9)	308 (78.8)	0	0.0
	10-19	417 (5.6)	30 (7.2)	334 (80.1)	0	0.0
	20-29	829 (11.1)	125 (15.1)	615 (74.2)	0	0.0
	30-39	846 (11.3)	142 (16.8)	594 (70.2)	0	0.0
	40-49	958 (12.8)	149 (15.6)	699 (73.0)	3	0.3
	50-59	1,386 (18.6)	181 (13.1)	1,011 (72.9)	2	0.1
	60-69	1,428 (19.1)	240 (16.8)	1,081 (75.7)	6	0.4
	70-79	789 (10.6)	129 (16.3)	559 (70.8)	25	3.2
80이상	415 (5.6)	53 (12.8)	233 (56.1)	42	10.1	

※ 치명률= 사망자수/무증상 확진자수×100; 확진 당시 기초역학조사서 상 무증상자



서울시 코로나19 주별 무증상 확진자 누적 현황(명, 보고일 기준)



서울시 코로나19 연령별 무증상 확진자 현황

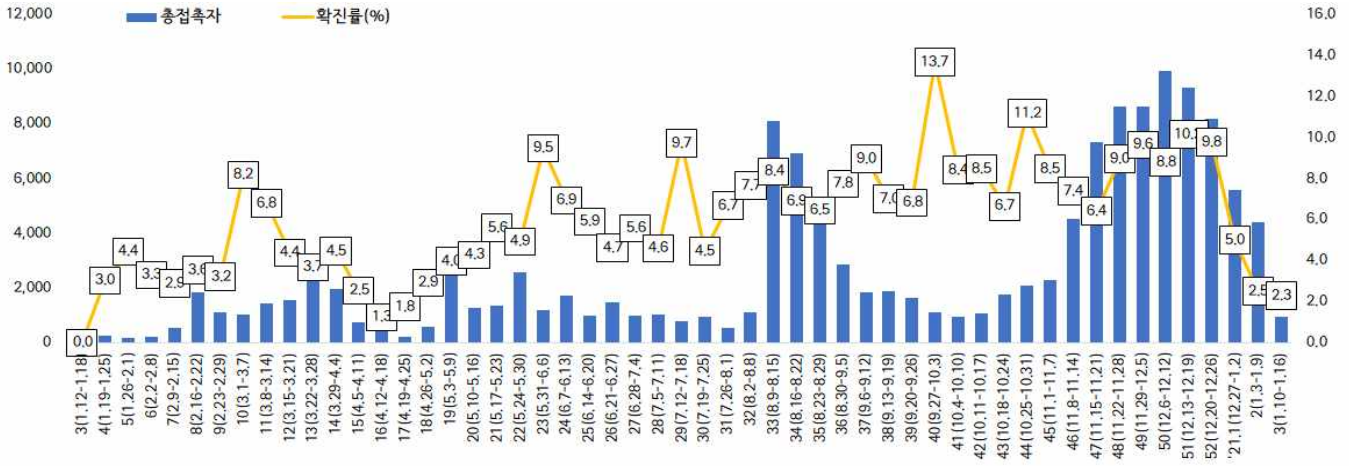
● **접촉자 관리 현황** (2021. 1. 14. 0시 기준)

- 서울시 관리 누적 접촉자는 149,982명으로, 그중 검사결과 양성으로 확진된 사례는 6.8%(10,222명)임
서울시 성별, 연령별 코로나19 접촉자 분포 현황 (단위: 명)

구분	합계	성별		연령(세)								
		남	여	0-9	10-19	20-29	30-39	40-49	50-59	60-69	70-79	80이상
누계 (%)	149,982	77,368	72,614	9,698	14,244	29,471	25,134	22,271	23,110	16,100	6,734	3,220
	(100.0)	(51.6)	(48.4)	(6.6)	(9.5)	(19.6)	(16.8)	(14.8)	(15.4)	(10.7)	(4.5)	(2.1)
확진자 (%)	10,222	4,203	6,019	482	672	1,534	1,332	1,456	1,914	1,672	814	346
	(6.8)	(5.4)	(8.3)	(5.0)	(4.7)	(5.2)	(5.3)	(6.5)	(8.3)	(10.4)	(12.1)	(10.7)

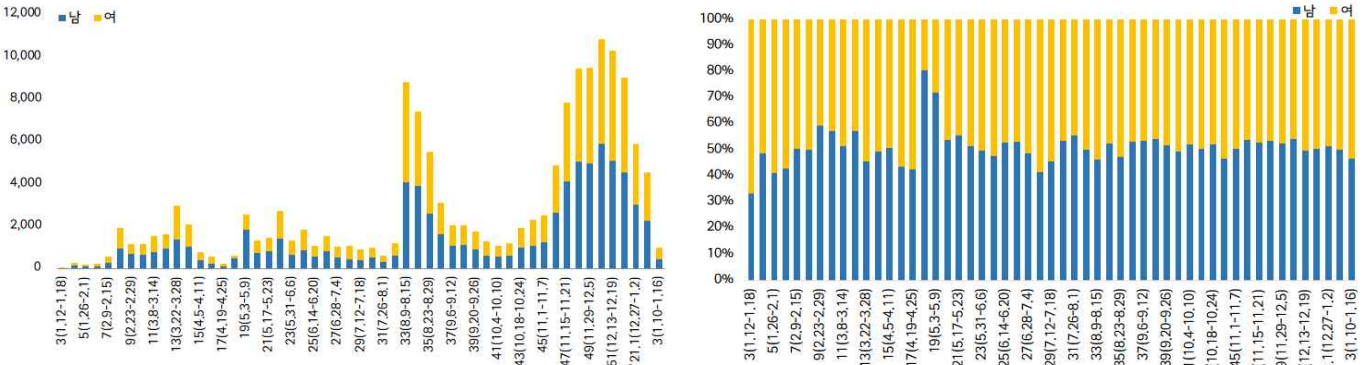
※ 접촉자 중 확진자수(명,%)는 질병보건통합관리시스템(is.cdc.go.kr)에 등록된 접촉자 데이터를 기준으로 함.

- **주별 접촉자 발생 현황**



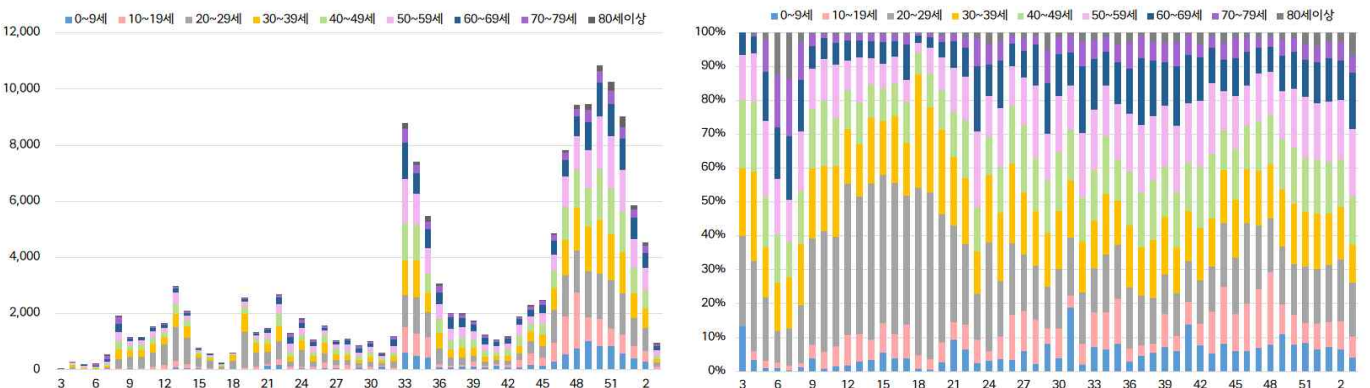
서울시 코로나19 주별 접촉자 현황 및 확진률(명, %, 최종접촉일 기준)

- **성별 접촉자 발생 현황**



서울시 코로나19 성별 분포(명, %, 최종접촉일 기준)

- **연령별 접촉자 발생 현황**



서울시 코로나19 연령별 분포(명, %, 최종접촉일 기준)

● 서울시 전체 선별진료소 지정 현황 (2021. 1. 14. 18시 서울시 일일상황보고 기준)

(단위 : 개소)

합계	자치구			의료기관					차량 이동식	이동검체 채취반
	소계	보건소 내	보건소 외(상담소)	소계	국가지정	지역거점	국공립 병원	민간병원		
82	37	35	2	44	5	6	8	25	1	0

● 보건소 선별진료소(25개 자치구) 검체 검사 현황

(단위 : 건)

구분	총 누계	주간 계	1.8(금)	1.9(토)	1.10(일)	1.11(월)	1.12(화)	1.13(수)	1.14(목)
계	1,243,032	65,895	11,914	7,879	6,392	11,635	9,809	9,088	9,178
평균	49,721.3	2,635.8	476.6	315.2	255.7	465.4	392.4	363.5	367.1
최고	강남구 136,830	강남구 4,881	강남구 882	송파구 750	강남구 469	강북구 1,026	강북구 774	송파구 949	강남구 839
최저	양천구 26,243	양천구 831	노원구 130	양천구 91	중구 78	양천구 116	구로구 139	양천구 87	양천구 79

● 의료기관 선별진료소(44개소) 검체 검사 현황

(단위 : 건)

구분	총 누계	주간 계	1.8(금)	1.9(토)	1.10(일)	1.11(월)	1.12(화)	1.13(수)	1.14(목)
계	474,962	18,424	3,131	1,996	1,418	3,362	2,982	2,641	2,894
평균	10,794.6	418.7	61.4	39.1	32.2	65.9	58.5	51.8	56.7
최고	아산병원 118,767	아산병원 4,834	아산병원 809	아산병원 538	아산병원 620	아산병원 617	아산병원 649	아산병원 698	아산병원 698
최저	명지성모 병원 36	동부병원 0	동부병원 등 3개소 0	서북병원 등 5개소 0	서북병원 등 10개소 0	서북병원등 2개소 0	동부병원등 2개소 0	동부병원 등 3개소 0	서북병원 등 3개소 0

● 차량이동식(Drive-Thru) 선별진료소 운영 현황

(단위 : 건)

구분	누 계		금 일		비 고
	진료인원	검사인원	진료인원	검사인원	
계	14,761	13,334	26	26	
이대서울병원	9,545	9,529	26	26	
구 소방학교	1,814	1,379	-	-	운영중단
은평병원	896	782	-	-	
잠실주경기장	2,506	1,644	-	-	

* 확진건수 : 검체 후 통보되어온 양성반응자수로 검사일과 동일하지 않음(날짜는 검사일)

※ 은평병원, 잠실주경기장 4.27.(월)부터 운영 중단

※ 구 소방학교 '20.5.8.(금)부터 운영 중단 ⇒ '20.5.15.(금) 운영 재개 ⇒ '20.5.22.(금) 운영 중단

● 일반시민 대상 선제검사 현황(홈페이지신청) (2021. 1. 14. 18시 서울시 일일상황보고 기준)

(단위 : 건)

구분 (6.15.~)	총 누계	어린이	은평	서북	서울의료원	보라매	동부	서남	강남보건소 (유타)
누계	27,866	3,293	2,782	4,624	4,491	3,845	4,410	4,204	217
1. 14.	235	13	20	65	30	52	22	33	

- 검사결과 : 양성 77명

국내 현황

● 국내 확진환자 발생 현황 (2021. 1. 15. 0시 기준)

- 1월 15일 0시 기준, 국내 확진자는 71,241명(전일 0시 기준 대비 513명 추가)이며, 이 중 격리해제는 56,536명(전일 대비 764명 증가)으로 현재 13,488명이 격리 중임
- 사망자는 1,217명(전일 0시 기준 대비 22명 추가)으로 **치명률은 1.71%**로 확인됨

국내 코로나19 발생 현황 (2021. 1. 15. 0시 기준) (출처) 질병관리청

구분	총계	확진환자현황				검사현황		
		계	격리해제	격리 중	사망	계	검사 중	결과 음성
1.14.(목) 0시 기준	4,925,359	70,728	55,772	13,761	1,195	4,854,631	169,742	4,684,889
1.15.(금) 0시 기준	4,978,075	71,241	56,536	13,488	1,217	4,906,834	162,323	4,744,511
증감	52,716 (1.1%)	513 (0.7%)	764 (1.4%)	-273 (-2.0%)	22 (1.8%)	52,203 (1.1%)	-7,419 (-4.4%)	59,622 (1.3%)

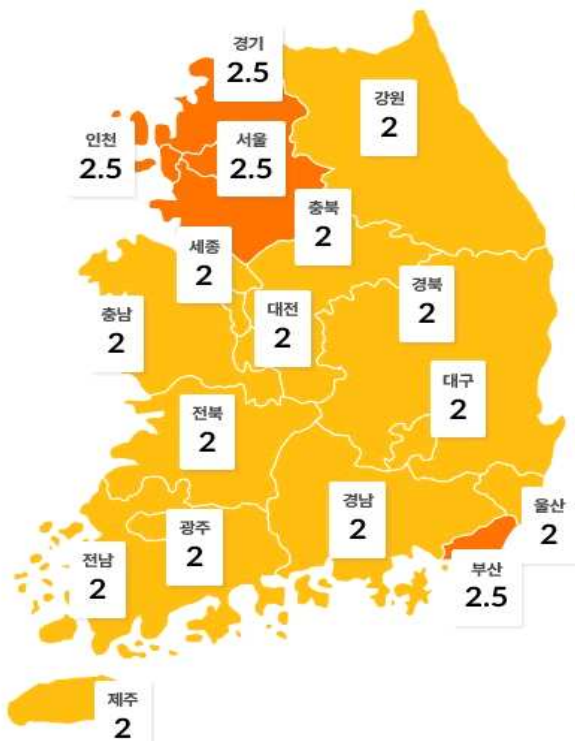
- 새롭게 확진된 환자 513명의 현황

구분	합계	서울	부산	대구	인천	광주	대전	울산	세종	경기	강원	충북	충남	전북	전남	경북	경남	제주	검역
격리중	13,488	5,411	456	197	616	266	92	129	15	3,743	285	410	275	114	86	308	321	48	716
격리해제	56,536	16,518	1,781	7,708	2,823	1,134	836	695	149	13,672	1,193	1,003	1,581	823	540	2,370	1,399	445	1,866
사망	1,217	254	83	204	41	12	12	36	1	376	24	38	28	30	6	63	7	0	2
합계	71,241	22,183	2,320	8,109	3,480	1,412	940	860	165	17,791	1,502	1,451	1,884	967	632	2,741	1,727	493	2,584
증감	513	127	47	11	24	6	3	6	4	186	13	9	6	6	14	23	22	1	5
해외 유입	29	5	2	1	1	1	0	0	0	6	0	2	3	0	0	2	1	0	5
지역 발생	484	122	45	10	23	5	3	6	4	180	13	7	3	6	14	21	21	1	0

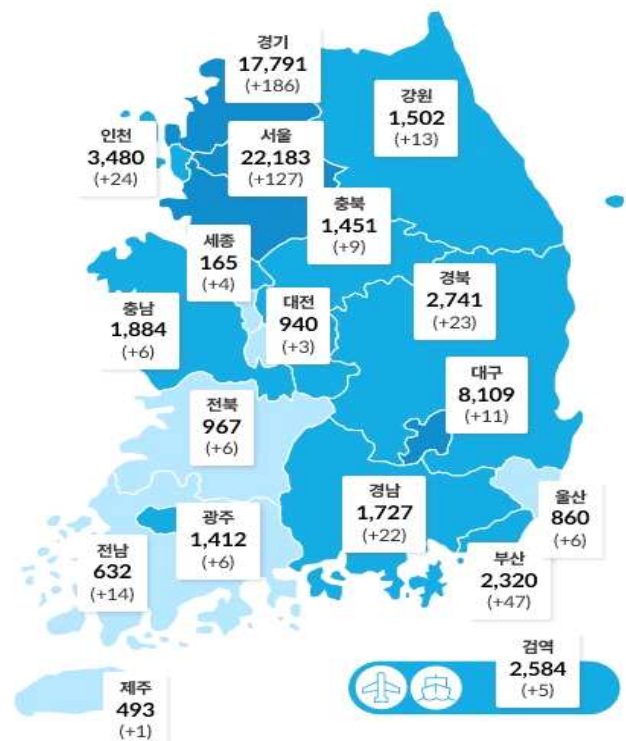
* 지역별 '20.1월 이후 누적 확진자수 / 지역별 인구 ('20.1월 행정안전부 주민등록인구현황 기준)

** 신고 기관 주소 환자 수에 대한 발생률로 실제 해당지역 발생률과 차이가 있음

※ 상기 통계는 모두 추후 역학조사 과정에서 변경될 수 있음

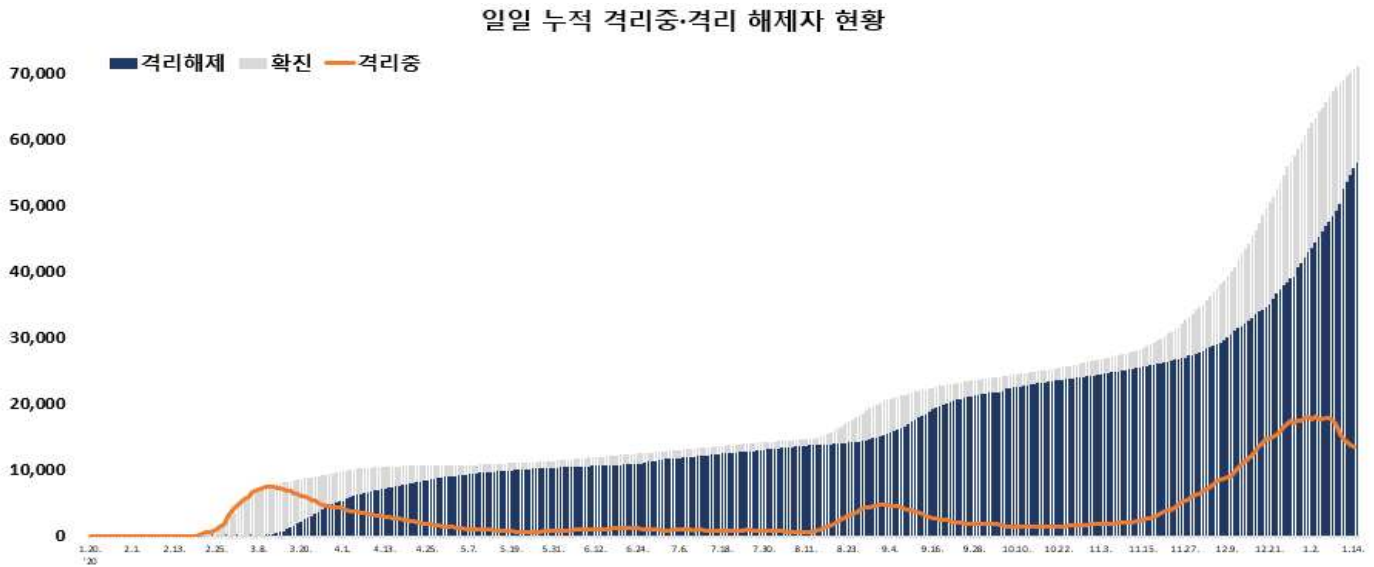
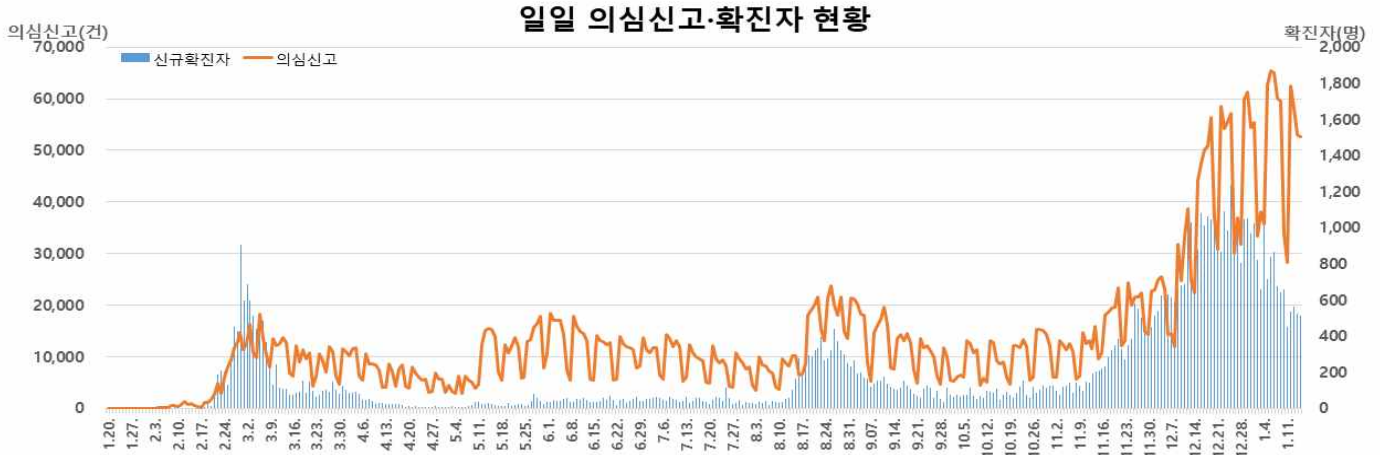


지역별 거리 두기 단계 (01.11. 0시 기준)



시도별 확진자 분포 현황 (01.15. 0시 기준)

● 국내 일별 신규/누적 확진자 현황 (2021. 1. 15. 0시 기준)



- 금일 신규 확진자 513명 중 해외유입은 29명이며, 지역사회 발생은 484명임
- 해외 유입 확진자 현황

해외 유입 신규 및 누적 확진자 현황 (2021. 1. 15. 0시 기준, '20.1.3일 이후 누계)

구분	합계	유입 국가						확인 단계		국적	
		중국	중국 외 아시아	유럽	아메리카	아프리카	오세아니아	검역단계	지역사회	내국인	외국인
신규	29	0	7	0	16	6	0	5	24	22	7
누계	5,869	34	2,701	1,009	1,895	208	22	2,584	3,285	3,211	2,658
		(0.6%)	(46.0%)	(17.2%)	(32.3%)	(3.5%)	(0.4%)	(44.0%)	(56.0%)	(54.7%)	(45.3%)

* 아시아(중국 외) : 필리핀 1명, 러시아 2명(1명), 인도네시아 2명, 아랍에미리트 2명, 아메리카 : 미국 16명(4명), 아프리카 : 남아프리카공화국 1명(1명), 나이지리아 1명(1명), 코트디부아르 4명 ※ 괄호 안은 외국인 수
 역학조사 결과 추정 감염경로 수정(아메리카 -2, 지역사회 -2, 외국인 -2) : 해외유입(미국) → 국내발생(1.12. 0시 기준)

● 국내 코로나19 확진자 현황 (2021. 1. 15. 0시 기준 71,241명)

국내 코로나19 확진자 성별·연령별 발생·사망현황

구분		금일신규 확진자	(%)	확진자 누계	(%)	신규 사망	(%)	사망 누계	(%)	치명률(%)
계		513	(100)	71,241	(100)	22	(100)	1,217	(100)	1.71
성별	남성	260	(50.68)	34,937	(49.04)	10	(45.45)	597	(49.06)	1.71
	여성	253	(49.32)	36,304	(50.96)	12	(54.55)	620	(50.94)	1.71
연령	80세 이상	11	(2.14)	3,554	(4.99)	12	(54.55)	684	(56.20)	19.25
	70-79	22	(4.29)	5,543	(7.78)	4	(18.18)	338	(27.77)	6.10
	60-69	91	(17.74)	11,249	(15.79)	3	(13.64)	142	(11.67)	1.26
	50-59	97	(18.91)	13,409	(18.82)	3	(13.64)	39	(3.20)	0.29
	40-49	81	(15.79)	10,185	(14.30)	0	(0.00)	9	(0.74)	0.09
	30-39	70	(13.65)	9,102	(12.78)	0	(0.00)	5	(0.41)	0.05
	20-29	62	(12.09)	11,067	(15.53)	0	(0.00)	0	(0.00)	0.00
	10-19	37	(7.21)	4,514	(6.34)	0	(0.00)	0	(0.00)	0.00
0-9	42	(8.19)	2,618	(3.67)	0	(0.00)	0	(0.00)	0.00	

* 치명률(%) = 사망자수 / 확진자수 × 100

* 국내 확진자는 67,358명, 사망자는 1,081명으로 보고되었으며, 치명률은 1.60%로 확인됨

✓ 성별 분포 현황

* 확진자 성별은 여성이 36,304명(50.96%)으로 남성 34,937명(49.04%)보다 높은 비율을 차지하였고, 사망자의 경우에도 여성이 620명(50.94%)으로 남성 597명(49.06%)보다 높은 비율을 차지함

✓ 연령별 분포 현황

* 확진자의 연령대는 50대에서 13,409명(18.82%)으로 가장 많은 비율을 차지하였으며, 60대 11,249명(15.79%), 20대 11,067명(15.53%), 40대 10,185명(14.30%) 순으로 나타남

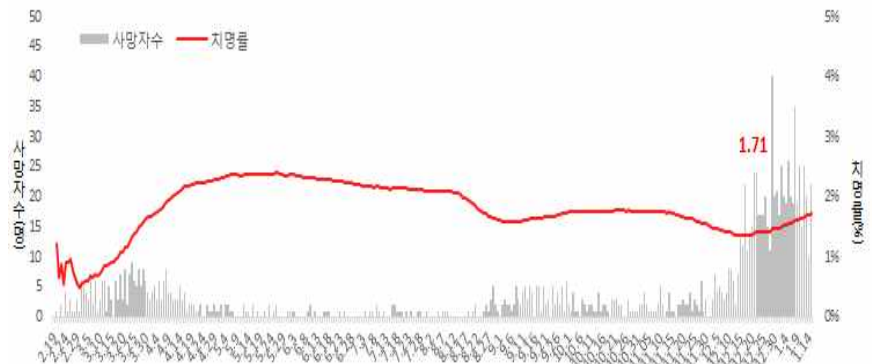
* 사망자의 경우 확진자의 연령대와는 달리 80대 이상 고령층에서 684명(56.20%)로 많은 비율을 차지함

* 연령대별 치명률은 3,554명의 확진자 중 684명이 숨진 80세 이상이 19.25%, 70대가 6.10%로, 여전히 7080 고령층에서 높은 치명률을 보임

위중·중증환자 현황 (2021. 1. 15. 0시 기준)

전체	1.2.	1.3.	1.4.	1.5.	1.6.	1.7.	1.8.	1.9.	1.10.	1.11.	1.12.	1.13.	1.14.	1.15.
계	361	355	351	386	411	400	404	409	401	395	390	374	380	374

구분	위중증 (%)
계	374 (100.0)
80세 이상	90 (24.1)
70-79세	145 (38.8)
60-69세	103 (27.5)
50-59세	24 (6.4)
40-49세	7 (1.9)
30-39세	4 (1.1)
20-29세	1 (0.3)
10-19세	0 (0.0)
0-9세	0 (0.0)



일별 사망자 현황

● **지역사회 발생 확진자 현황** (2021. 1. 15. 0시 기준)

- 수도권

구분	1.9.	1.10.	1.11.	1.12.	1.13.	1.14.	1.15	주간 일 평균	주간 누계
수도권	421	399	297	3481	357	317	325	352.0	2,464
서울	180	179	137	1651	148	131	122	151.7	1,062
인천	46	32	18	20	20	24	23	26.1	183
경기	195	188	142	163	189	162	180	174.1	1,219

(주간 : 1.9일~1.15일, 단위 : 명)

- 서울 송파구 교정시설 관련 격리자 추적검사 중 **4명이 추가 확진**되어 현재까지 누적 확진자는 **총 1,218명**임.

구분	계	종사자	수용자	가족	지인
1.13일 누계	1,214	27	1,166	20	1
금일 누계	1,218 (+4)	27	1,170 (+4)	20	1

* 출소('20.12.30.) 후 자가격리 중 확진 1명, 남부교도소 이송 후 확진 3명

- 서울 동대문구 역사 관련 1월 4일 첫 확진자 발생 후 접촉자 조사 중 **11명이 추가 확진**되어 현재까지 누적 확진자는 **총 12명**임.

(구분) 종사자 9명(지표포함), 가족 3명

- 인천 연수구 지인모임 관련 1월 11일 첫 확진자 발생 후 접촉자 조사 중 **14명이 추가 확진**되어 현재까지 누적 확진자는 **총 15명**임.

(구분) 동료 2명(지표포함), 지인 6명, 가족 7명

- 경기 오산시 교회 관련 1월 10일 첫 확진자 발생 후 접촉자 조사 중 **13명이 추가 확진**되어 현재까지 누적 확진자는 **총 14명**임.

(구분) 교인 9명, 가족 4명(지표포함), 기타 1명

- 경기 군포시 공장 관련 1월 2일 이후 접촉자 추적관리 중 **10명, 격리해제 전 검사 결과 5명, 총 15명이 추가 확진**되어 현재까지 누적 확진자는 **총 90명**임.

(구분) 가족 6명(지표포함), 직원 66명(+11), 기타 6명(+3), 직원의 가족 12명(+1)

- 경기 용인시 수지구 교회 관련 1월 12일 이후 접촉자 추적관리 중 **30명이 추가 확진**되어 현재까지 누적 확진자는 **총 207명**임.

구분	계	환자 구분
① 수지구 교회	184 (+7)	교인 140명(지표포함, +2), 가족 10명, 기타 31명(+5), 조사중 3명
② 직장1	11 (+11)	동료 9명(+9), 가족 2명(+2)
③ 직장2	12 (+12)	동료 10명(+10), 가족 2명(+2)

- 경기 양주시 육류가공업체 관련 1월 10일 이후 접촉자 조사 중 18명이 추가 확진되어 현재까지 누적 확진자는 총 90명임.

구분	계	환자/입소자	종사자	가족/지인	기타
1.10일 누계	72	68	4	-	
금일 누계	90 (+18)	70 (+2)	18 (+14)	2 (+2)	

- 강원 원주시 직장동료 관련 1월 5일 첫 확진자 발생 이후 접촉자 조사 중 11명이 추가 확진되어 현재까지 누적 확진자는 총 12명임.

(구분) 가족 7명(지표포함), 동료 1명, 동료가족 3명, 지인 1명

- 충북 청주시 병원 관련 1월 11일 첫 확진자 발생 이후 접촉자 조사 중 10명이 추가 확진되어 현재까지 누적 확진자는 총 11명임.

(구분) 종사자 8명(지표환자), 가족 3명

- 충북 괴산군/음성군/진천군/안성시 병원 관련 격리자 추적검사를 통해 4명이 추가 확진되어 현재까지 누적 확진자는 총 424명임.

구분	계	환자 구분
① 괴산 병원	53	환자 41명(지표포함), 종사자 6명, 방문자 6명
② 음성 병원	192 (+2)	환자 174명(+2), 종사자 18명
③ 진천 병원	131 (+2)	환자 128명(+2), 종사자 3명
④ 안성 병원	48	환자 46명, 종사자 2명

- 전북 남원시 병원 관련 1월 12일 이후 접촉자 추적관리 중 6명이 추가 확진되어 현재까지 누적 확진자는 총 16명임.

(구분) 환자 7명(지표포함, +2), 종사자 3명(+1), 가족 5명(+2), 기타 1명(+1)

- 대구 달서구 어린이집 관련 1월 12일 첫 확진자 발생 이후 접촉자 조사 중 7명이 추가 확진되어 현재까지 누적 확진자는 총 8명임.

(구분) 지표환자 1명, 종사자 7명

< 경북 상주시 BTJ열방센터 관련 환자 및 검사자 현황(1.14. 18시 기준) >

구분	대상/관련	양성자
계		729명(+16)
방문 추정자	3,000여명	227명(-2)*
추가 전파	9개 시도	502명(+18)

* 조사결과 관계 재분류

** 3,000여명 중 검사 결과 미등록자 1,138명(38.1%)

※ 향후 역학조사에 따라 분류 결과 변동 가능

- 부산 수영구 교회 관련 1월 3일 첫 확진자 발생 이후 접촉자 조사 중 **21명이 추가 확진**되어 현재까지 누적 확진자는 **총 22명**임.
(구분) 교인 12명, 타 교회 교인 10명(지표포함)
- 부산 강서구 학교 관련 1월 7일 첫 확진자 발생 이후 접촉자 조사 중 12명이 추가 확진되어 현재까지 누적 확진자는 **총 13명**임.
(구분) 종사자 5명(지표포함), 학생 6명, 가족 1명, 기타 1명
- 경남 진주시 기도원 관련 접촉자 조사 중 **5명이 추가 확진**되어 현재까지 누적 확진자는 **총 85명**임.
(구분) 방문자 77명(지표포함, +2), 가족 3명, 지인 3명(+2), 기타 2명(+1)
(지역) 경남 65명(+3), 부산 11명(+1), 울산 3명(+1), 경기 2명, 인천/전남/대전/충남 각 1명

● 감염경로별 신규환자 발생 현황 (2021. 1. 15. 0시 기준)

최근 2주간 감염경로별 신규환자 발생 현황

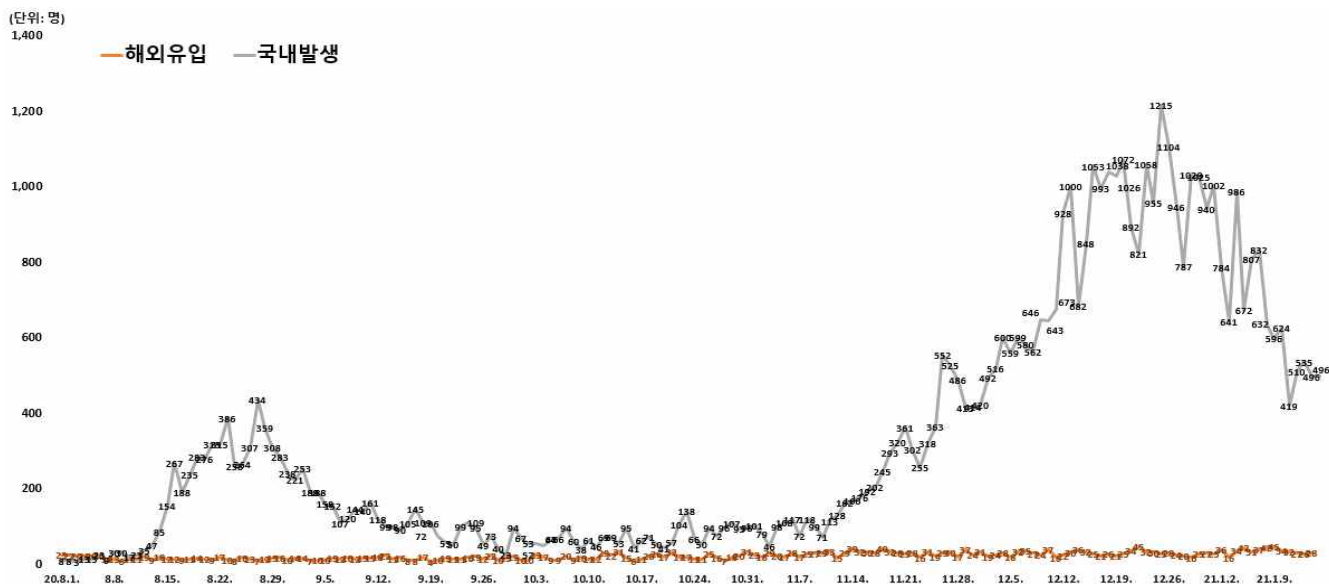
감염경로 구분	신규환자	(%)
계	9,476	(100.0)
해외유입	459	(4.8)
해외유입 관련	7	(0.1)
병원 및 요양병원 등	924	(9.8)
집단발병	1,900	(20.1)
선행 확진자 접촉	3,893	(41.1)
조사중	2,293	(24.2)



* 1월 2일 0시부터 1월 15일 0시까지 2주간 신고된 현황

최근 2주간 감염경로별 신규환자 발생 분포

* 최근 2주간 발생한 신규환자 9,476명 중 선행 확진자 접촉이 3,893명(41.1%)으로 가장 높은 비율을 차지했으며, 다음으로 조사중이 2,293명으로 24.2%, 집단발병이 1,900명으로 20.1%의 비율을 차지함



감염경로 구분에 따른 일별 신규 확진자 현황

지역별 주요 감염경로

지역	확진환자									주요 집단 발생 사례(명)
	누계	해외 유입	집단 발생 관련				기타*	조사중	신규	
			소계	신천지 관련	집단 발병	해외유입 관련				
서울	22,183	712	8,234	8	8,145	81	7,470	5,767	127	<대규모 집단 주요 발생 사례> • 성북구 사랑제일교회 관련(1,173명) * 서울 646명, 경기 394명, 인천 52명 등 • 8.15일 서울도심 집회 관련(650명) * 서울 142명, 경기 134명, 대구 103명 등 • 서울 강서구 댄스교습 관련(329명) • 클럽 관련(277명) * 서울 139명, 경기 59명, 인천 54명 등 • 용인시 우리제일교회 관련(221명) * 경기 129명, 서울 77명, 인천 8명 등 • 리치웨이 관련(210명) * 서울 122명, 경기 57명, 인천 24명 등 • 구로콜센터 관련(170명) * 서울 99명, 경기 50명, 인천 19명 등 • 쿠팡물류센터 관련(152명) * 경기 67명, 인천 61명, 서울 24명 • 광주방문판매모임 관련(150명) * 광주 139명, 전남 8명 등 • 서울 노량진 임용단기학원 관련(112명) • 수도권 개척교회모임 관련(119명) * 인천 57명, 서울 37명, 경기 25명 • 서울 용산구 건설현장 관련(123명) <최근 발생 주요 사례> • 서울 강서구 종교시설 관련(258명) • 서울 구로구 요양병원/요양원 관련(233명) • 서울 송파구 교정시설 관련(1,218명) • 경기 부천시 요양병원 관련(166명) • 경기 고양시 요양병원 관련(125명) • 경기 이천시 물류센터 관련(125명) • 경기 용인수지구 교회 관련(207명) • 충북 괴산군/음성군/진천군/안성시 병원 관련(424명) • 충북 청주시 요양시설 관련(110명) • 충남 당진시 종교시설 관련(197명) • 충남 천안시 식품점/식당 관련(143명) • 광주 광산구 요양병원 관련(139명) • 전북 김제시 가나안요양원 관련(101명) • 전북 순창군 요양병원 관련(107명) • 대구 달성군 종교시설 관련(145명) • 경북 상주 BTJ열방센터 관련(729명) • 부산 영도구 노인건강센터 관련(94명) • 울산 남구 요양병원 관련(246명) • 울산 중구 선교단체 관련(156명) • 경북 구미시 종교시설2 관련(127명) • 제주 제주시 종교시설 관련(189명)
부산	2,320	103	1,357	12	1,290	55	544	316	47	
대구	8,109	116	6,010	4,512	1,491	7	1,112	871	11	
인천	3,480	181	1,658	2	1,647	9	1,070	571	24	
광주	1,412	102	1,048	9	1,033	6	146	116	6	
대전	940	47	462	2	459	1	283	148	3	
울산	860	68	629	16	609	4	103	60	6	
세종	165	24	74	1	72	1	39	28	4	
경기	17,791	1,251	6,566	29	6,463	74	6,253	3,721	186	
강원	1,502	50	860	17	842	1	385	207	13	
충북	1,451	79	770	6	757	7	379	223	9	
충남	1,884	127	932	0	931	1	498	327	6	
전북	967	91	643	1	642	0	141	92	6	
전남	632	62	407	1	404	2	102	61	14	
경북	2,741	117	1,905	565	1,340	0	448	271	23	
경남	1,727	125	1,054	32	1,012	10	330	218	22	
제주	493	30	287	0	286	1	113	63	1	
검역	2,584	2,584	0	0	0	0	0	0	5	
합계	71,241 (%)	5,869 (8.2)	32,896 (46.2)	5,213 (7.3)	27,423 (38.5)	260 (0.4)	19,416 (27.3)	13,060 (18.3)	513	

※ 신고사항 및 질병관리청 관리시스템에서 관리번호가 부여된 자료를 기준으로 함. 이에 따라, 특정 시점에 시도단위에서 자체 집계한 수치와는 상이할 수 있고, 이후 역학조사 진행 등에 따라 변경 가능
 * 확진자 접촉자 등 기타 사례 포함

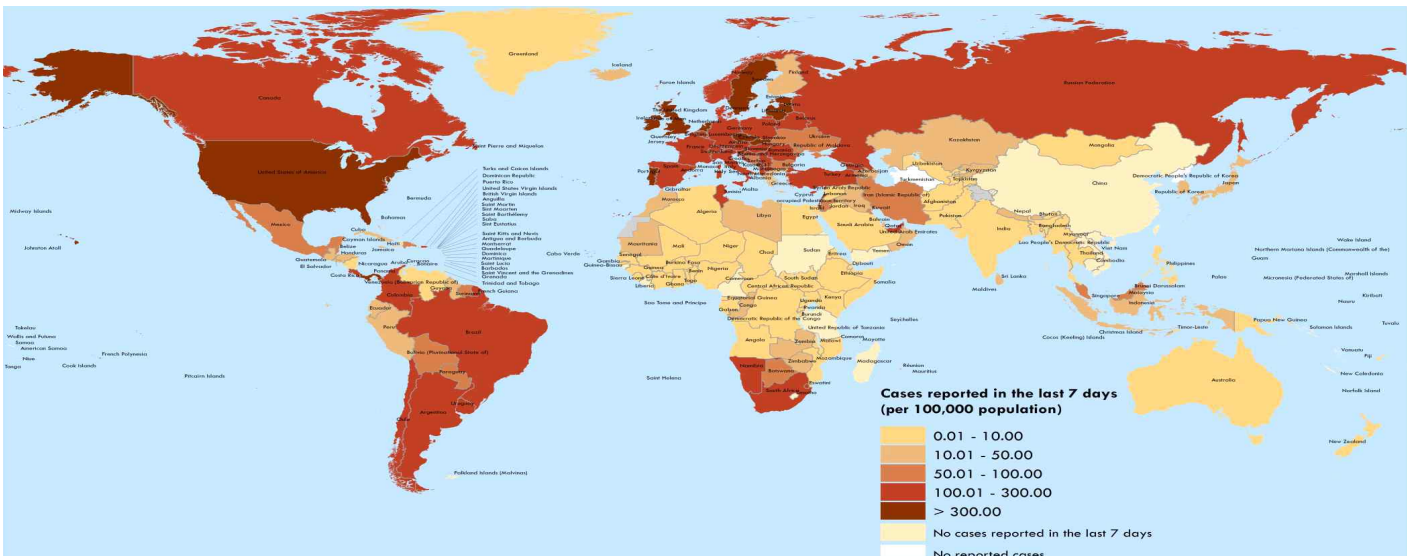
● 국외 발생 현황

- 1. 15. 9시 까지 보고된 국외 총 확진자수는 **90,688,648명**으로 전일 대비 **0.47% 증가**(423,830명 신규환자)
- 이 중 **1,961,974명(8,821명 추가)** 사망하여 치명률은 **2.16%(전일 2.16%)**로 확인됨

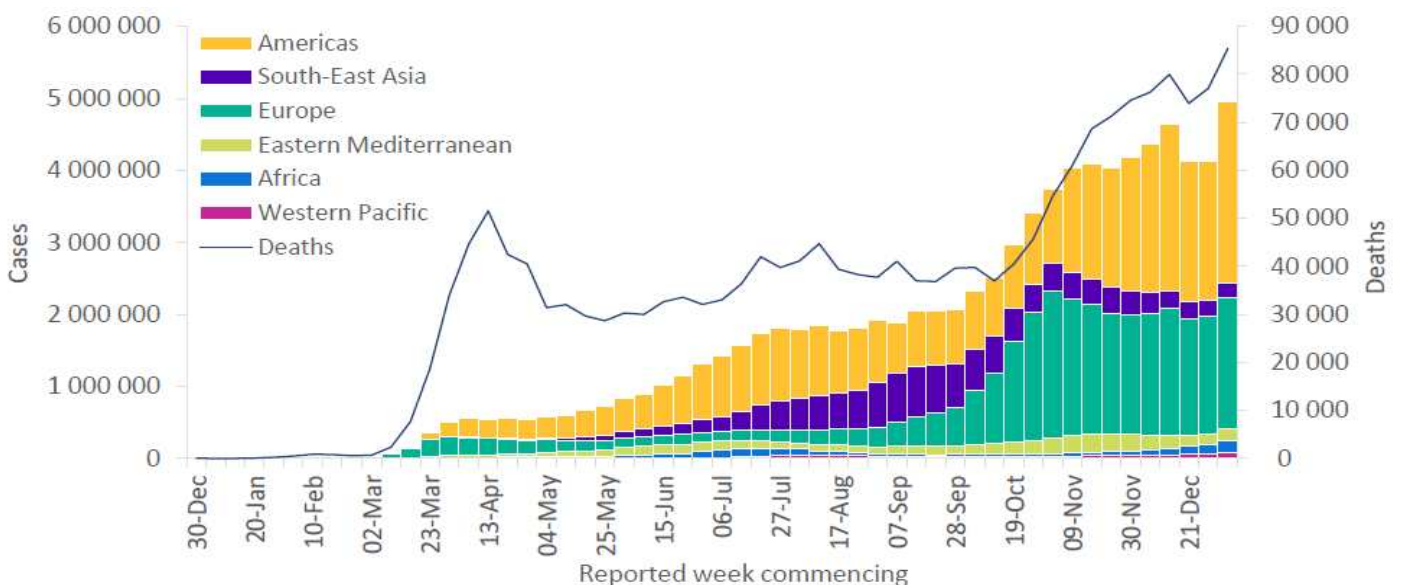
국외 코로나19 치명률 현황 (2021. 1.14. 9시 기준) (출처) 질병관리청

국가 및 지역	확진자수(%)	사망자수(%)	치명률(%)	증가율(%) *전일 대비	
아시아	14,418,415	15.90%	227,137	11.58%	1.58%
중동	5,081,354	5.60%	116,417	5.93%	2.29%
아메리카	40,055,057	44.17%	930,691	47.44%	2.32%
유럽	28,624,322	31.56%	633,710	32.30%	2.21%
오세아니아	31,430	0.03%	945	0.05%	3.01%
아프리카	2,128,229	2.35%	48,694	2.48%	2.29%
기타*(섬, 영토 등)	349,841	0.39%	4,380	0.22%	1.25%
전세계	90,688,648	100.00%	1,961,974	100.00%	2.16%

* 치명률=사망자수/확진자수*100, *기타 영토는 WHO situation report 기준, *증가율=(당일확진자-전일확진자)/전일확진자*100
 ※ 통계방식 변경(9.23.부터 적용): WHO Dashboard 통계자료 사용. 단, 한국은 보도참고자료, 중국은 중국위생건강위원회 자료 적용



국가별 지난 7일간 확진자 발생현황 (2021. 1. 10. 기준) (출처) WHO Situation Report



코로나19 주별 발생 현황 (2020. 1. 10. 기준) (출처) WHO Situation Report

● 누적발생 660,000명 이상 국가 및 주요감시 국가 현황

구분	누적 발생		신규 발생		치명률(%)	인구10만명당 발생자 수*
	확진자	사망자	확진자	사망자		
미국	22,645,757	377,446	217,166	4,117	1.67	6,841.62
인도	10,512,093	151,727	16,946	198	1.44	761.75
브라질	8,195,637	204,690	64,025	1,110	2.50	3,854.96
러시아§	3,471,053	63,370	-	-	1.83	2,379.06
영국§	3,164,055	83,203	-	-	2.63	4,659.87
프랑스§	2,760,259	68,419	-	-	2.48	4,227.04
이탈리아§	2,303,263	79,819	-	-	3.47	3,807.05
스페인§	2,137,220	52,683	-	-	2.47	4,566.71
독일§	1,953,426	42,637	-	-	2.18	2,331.06
콜롬비아	1,816,082	46,782	14,179	331	2.58	3,567.94
아르헨티나	1,744,704	44,848	13,783	194	2.57	3,859.96
멕시코	1,556,028	135,682	14,395	1,314	8.72	1,207.16
터키§	1,531,947	23,152	-	-	1.51	1,817.26
폴란드§	1,404,905	32,074	-	-	2.28	3,716.68
이란	1,305,339	56,457	6,317	97	4.33	1,553.98
남아프리카공화국§	1,259,748	34,334	-	-	2.73	2,124.36
우크라이나§	1,130,839	20,214	-	-	1.79	2,587.73
페루	1,040,231	38,339	2,881	4	3.69	3,152.22
네덜란드§	883,135	12,563	-	-	1.42	5,164.53
인도네시아	858,043	24,951	11,278	306	2.91	313.73
체코§	855,600	13,656	-	-	1.60	7,996.26
루마니아§	676,968	16,881	-	-	2.49	3,525.88
캐나다	674,473	17,233	6,292	147	2.56	1,789.05
벨기에§	667,322	20,194	-	-	3.03	5,752.78
스웨덴§	506,866	9,667	-	-	1.91	5,018.48
일본	302,623	4,233	5,308	88	1.40	239.23
카자흐스탄§	210,976	2,885	-	-	1.37	1,122.21
말레이시아	144,518	563	2,985	4	0.39	446.04
중국	87,988	4,635	144	0	5.27	6.11
키르기스스탄§	82,587	1,375	-	-	1.66	1,270.57
우즈베키스탄§	77,716	618	-	-	0.80	231.99
대한민국	71,241	1,217	513	22	1.71	137.44
싱가포르	58,984	29	38	0	0.05	999.73
호주	28,650	909	16	0	3.17	112.35
태국	11,262	69	271	2	0.61	16.13
베트남	1,521	35	1	0	2.30	1.56

* 국가별 총 인구수 : 유엔인구기금(UNFPA) '20년 기준, 대한민국 '20.11월 행정안전부 주민등록인구현황 기준

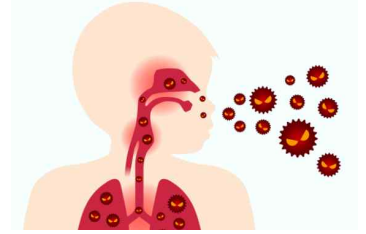
§ WHO 집계방식에 따라 실제 발생 현황과 차이가 있을 수 있음(유럽·아프리카 지역 보고 없음, 누적수치 전일기준)

(출처) 질병관리청

□ 급성호흡기감염증

○ 제4급 법정감염병: 급성호흡기감염증이란?

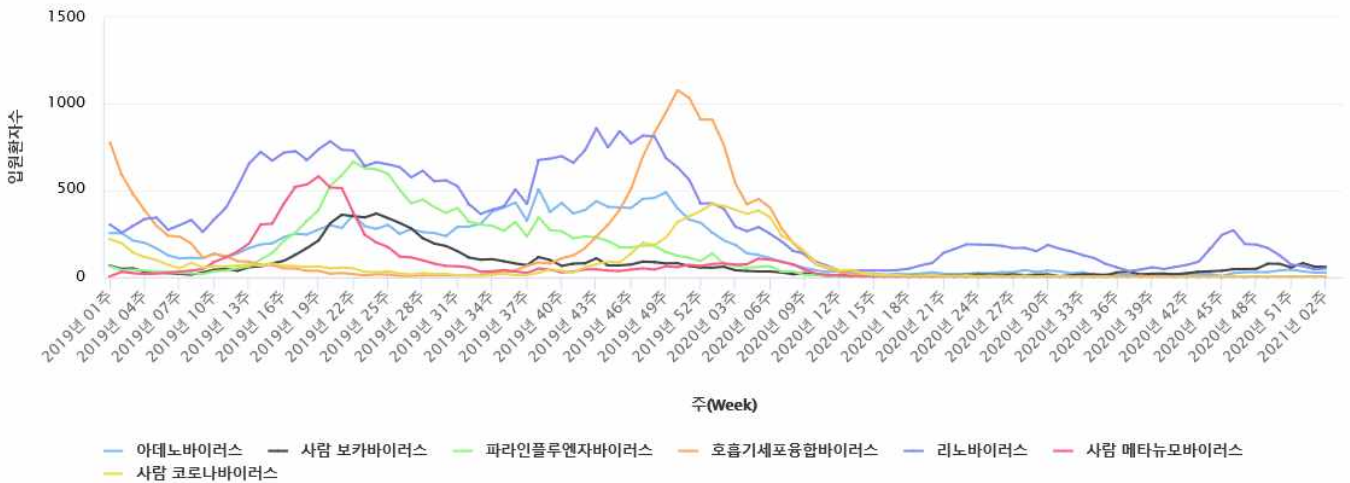
- 세균이나 바이러스 등의 병원체에 의한 급성호흡기증상을 나타내는 감염병
- 흔히 감기로 알려져 있음
- 바이러스가 원인인 경우 예방적 항생제를 쓰는 경우가 있지만 이는 효과적이지 않음
- 바이러스성 급성호흡기감염병은 치료제 없이 보존적 대증치료 수행
- 법정감염병으로 지정된 급성호흡기감염증은 총 10종



세균(2종)	마이코플라스마 폐렴균 · 클라미디아 폐렴균 감염증
바이러스(8종)	아데노바이러스 · 보카바이러스 · 파라인플루엔자바이러스 · 호흡기세포융합바이러스 · 리노바이러스 · 사람메타뉴모바이러스 · 코로나바이러스 감염증, 인플루엔자

○ 우리나라 현황

- 급성호흡기감염증 발병자는 2019년 87,162명이었지만 2020년에는 2,279명으로 약 91%감소
- 발병률의 감소는 코로나19 생활방역수칙 때문일 것으로 추정됨
- 아데노 · 사람 보카 · 리노 바이러스 감염증의 발병은 여전히 타 바이러스 감염증보다 높은 상태임



급성호흡기감염증, 바이러스(전체)2019-2021 (출처) 표본감시감염병 통계정보, 질병관리청 감염병포털, 2021

구분	계	바이러스감염증자 수						
		아데노 바이러스	사람 보카 바이러스	파라인플루엔자 바이러스	호흡기세포융합 바이러스	리노 바이러스	사람 메타뉴모 바이러스	사람 코로나 바이러스
2019	87,269	15,162	6,426	12,804	11,897	29,653	6,951	4,376
2020	20,052	2,279	1,306	707	4,390	7,285	782	3,303
2021	277	53	120	4	2	95	1	2

○ 최근 주요 원인 바이러스 특징

바이러스	아데노 바이러스 Adenovirus	사람 보카 바이러스 Human bocavirus	리노 바이러스 Human rhinovirus
계절	늦겨울, 봄, 초여름	연중 (겨울, 봄에 더 많이 분리)	가을에 주로 발생 (겨울철)
연령	소아에게 주로 발병 (6개월 ~ 2세) 연령이 높아지며 위험 감소	소아 및 성인 *감염 위험률은 생후 6-24개월에서 높음	성인 · 2세 이하 감기의 원인바이러스
잠복기	2~14일 (평균 4~5일)	1~4일	1~3일
증상	발열, 기침, 콧물, 인후통, 두통 등 호흡기감염 증상 가장 흔한 형태는 인두염	1형 : 상기도, 하기도 감염증 2~4형 : 위장관 감염증	1~2주간 인후통, 콧물, 기침, 재채기, 두통 등 호흡기감염 증상 주로 상기도감염(콧물 등)
전염기간	증상이 있는 질병기간동안 *단, 감염자중 일부는 3개월 이상 또는 1년이상 간헐적으로 바이러스 배출 가능	미상	증상 시작 24시간 전부터 증상 호전 후 3주까지 바이러스 배출 가능
환자관리	표준주의, 비말주의, 접촉주의	표준주의	표준주의, 비말주의 *단, 다량의 분비물이 있고 밀접 접촉이 있는 경우 접촉주의 추가
전염력이 있는 기간동안 다른 사람과의 접촉 제한			
치료	수액 보충, 해열제 등 대증요법 예방 목적의 약물치료 불필요	수액 보충, 해열제 등 보존적 치료	소염제, 항히스타민제, 해열제 등
예방백신	없음	없음	없음
치명률	낮음	낮음	낮음
특징	학교 기숙사 등 집단발병가능	다른 바이러스와 중복감염률 높음	감기 원인바이러스의 30~50%

○ 급성호흡기감염증의 진단

- 진단기준: 급성호흡기감염증에 부합되는 **임상증상**(각 바이러스의 임상증상; 발열, 콧물, 가래 등)
그리고, **진단을 위한 검사기준***에 따라 감염병병원체 감염이 확인된 사람



코 분비물을 이용한
신속 항원 진단 검사



검체에서
바이러스 분리 동정



검체에서 특이
유전자 검출

*검체(인후도찰물, 비인두도찰물, 비강흡인물, 비인두흡인물, 폐포세척액, 객담 등)에서 해당 병원체 분리 동정 또는 특이 유전자 검출
급성호흡기감염증 알아보기 (출처) 카드뉴스, 질병관리청, 2017

○ 급성호흡기감염증의 치료

- 예방백신이나 특이적인 항바이러스제 없음
- **대증치료**: 기관지확장제, 해열제 등 **보존적인 치료만 가능**

○ 전파방식별 방역수칙



표준주의

평상시 지켜주세요!

씻지 않은 손으로
눈, 코, 입 만지지 않기

식기, 수건 등 **개인물품** 개별 사용



비말주의

호흡기 감염 예방!

기침, 재채기 할 때
휴지나 옷소매 위쪽으로

입과 코를 가리기

항상 **마스크** 착용



접촉주의

손으로 퍼지는 감염 예방!

흐르는 **물에 비누**로 30초 이상
손씻기 혹은 **손세정제** 사용하기

- 외출 후, 배변 후, 식사 전·후,
코를 풀거나 기침, 재채기 후 등 실시

질병관리청 홍보자료 카드뉴스 (출처) 질병관리청, 2018

○ 겨울철 건강한 생활습관 가지는 법

- 1. 무리한 운동보다는 가벼운 운동하기**
- 2. 외출 전 체감온도를 확인하기**
날씨가 추울 때는 가급적 야외활동을 자제합니다.
- 3. 실내 적정온도(18~20도) 유지**
- 4. 따뜻한 옷 입기**
장갑, 목도리, 모자, 마스크를 착용합니다.

질병관리청 홍보자료 카드뉴스 (출처) 질병관리청, 2018

별첨 1

● 동절기 및 연말·연시 방역수칙

- ① (기본원칙) 연말 모임·행사는 취소하거나 비대면·비접촉으로 전환, 불요불급한 외출 자제
- ② (부득이한 외출 시) 실내 상시 마스크 착용, 다른 사람과 거리두기, 손씻기 등 방문 장소 및 동선 별로 생활방역 수칙 철저히 준수

공통

- 실내 및 2m 이상 거리 유지가 어려운 실외에서 마스크 착용
 - * 마스크 착용 의무화 및 과태료 부과 대상 시설은 별도 확인
- 필수적인 경우가 아닌 불요불급한 외출 자제, 비대면·비접촉으로 모임·행사 진행
- 발열, 호흡기 증상 등 의심 증상이 있는 경우, 선별진료소를 방문하여 검사
- 타인과 접촉 최소화 및 사람 많은 다중이용시설 이용 자제

1. 가정에서 생활 할 때 “모임과 이동 없이 안전하게!”

- 연말·연시 기간은 소규모로 보내기
- 어르신 등 고위험군이 계신 가정은 외부인의 방문 주의
- 손이 많이 닿는 곳(리모컨, 손잡이 등)은 하루에 1번 이상 소독
- 연말·새해인사는 영상통화 등 마음으로 함께 하기

2. 부득이하게 외출할 때 “외출은 짧게, 혼잡하지 않은 곳으로!”

- 혼잡하지 않은 시간 선택하여 가급적 머무르는 시간 최소화
- 밀폐·밀집·밀접 장소는 가지 않기

3. 대중교통 이용하여 이동할 때 “대중교통 이용시엔 마스크, 거리 두기는 필수!”

- 가급적 좌석 예약은 비대면 서비스(사전 온라인 예약, 모바일 체크인 등) 이용
 - * 좌석 예매 시 가급적 한 좌석 띄워 예매
- 가급적 휴게소 방문 자제, 방문 시 체류시간 최소화 및 공용 공간에서의 음식 섭취 자제
- 객실내 대화·통화 자제, 꼭 필요한 통화는 기차 통로 이용하여 작은 목소리로 통화
- 교통수단(차량) 내 음식 섭취 금지

4. 연말·연시 등 모임 “아쉬워도 모임은 취소해 주세요!”

- 단체모임은 하지 않고 동거 가족과 시간 보내기 또는 비대면 즐길거리 찾기
- 동거하지 않는 친지, 지인과의 모임이 필요한 경우 온라인 등 비대면 방식으로 개최
- 불가피하게 대면 모임을 하는 경우에도 식사는 최대한 자제, 대면 모임 시간 최소화하기
 - * 방역관리자 지정 및 참가자 명단 확보, 행사당일 발열 등 증상이 있는 참가자는 참석 중단 및 방역담당자에게 통보

5. 음식점·카페 등에서 식사할 때 “외식할 경우 거리유지, 대화자제, 손 위생은 꼭 지켜주세요!”

- 식당·카페는 혼잡하지 않은 장소·시간대에 방문 또는 포장·배달 활용
- 음식섭취 외 시간에는 상시 마스크 착용
- 음식을 가지러 가는 등 이동 시, 대기 시 마스크 상시 착용하고 일행이 아닌 다른 사람들과 2m 이상 거리 유지
- 지그재그 또는 한 방향으로 착석, 개별 공간에서 개인별 식사
- 음식은 개별식기에 덜어먹고 식기류, 술잔 등은 개별 사용
- 식사 시 대화 등 침방울이 튀는 행위 및 신체접촉(악수, 포옹 등) 자제

6. 귀가 후 “귀가 후 아프면 검사받으세요!”

- 귀가 후, 흐르는 물과 비누로 30초 이상 손 씻기 등 개인방역 철저
- 발열 및 호흡기 증상 여부 관찰 및 외출 자제
 - * 귀가 후 열이거나 기침, 가래, 인후통, 코막힘 등 호흡기 증상이 있으면 콜센터(1339, 지역번호+120)나 보건소 문의하여 검사받기

“한 집에 한 사람만큼은 코로나 검사 받아보세요”

증상이 없어도 무료로, 익명으로!



가구당 1인 코로나19 선제검사 받기

기간 : ~ 2021. 1. 17.(일)

내용 : 혈연과 관계없이 주거와 생계를 같이하는 '가구 구성원' 중 1인이 대표로 검사.
(집안 감염, 가족 간 감염 여부 확인)

장소 : 서울시 임시선별검사소 56개소(변동 가능)
※ 네이버지도 또는 카카오맵에서 '임시선별검사소' 검색

문의 ☎02-120

● 자치구 임시선별검사소 연장 운영 현황(1.18~2.14)

- 전 검사소 타액 PCR 검사 제외
- 검사소 운영상황에 따라 운영시간 등이 수시로 변경될 수 있습니다.

연번	자치구	운영	장 소	개소기간	운영시간	비고
계	25	52	연장 52개소			
1	종 로	2	탑골공원 앞	12.14~2.14	(평일)10:00~17:00 (토)09:00~13:00	평일 소독시간 12~14
			종로구민회관 후문	12.16~2.14		
2	중 구	3	서울역 광장	12.14~2.14	(평일)09:00~17:00 (토,일)09:00~13:00	평일 소독시간 12:30~13:30
			약수동 주민센터 앞	12.15~2.14		
			서울광장 ※ 주말 휴무	12.17~2.14		
3	용 산	2	용산역 전면광장	12.14~2.14	(평일)09:00~17:00 (토,일)09:00~13:00	평일 소독시간 12~13
			한남동공영주차장	12.14~2.14		
4	성 동	2	성동구청(농구장)	12.16~2.14	(평일)09:00~17:00 (토,일)10:00~14:00	
			성수구두테마공원 (성수역 4번 출구 200m)	12.16~2.14	(평일)09:00~17:00 ※ 주말공휴일 휴무	
5	광 진	2	중곡보건지소	12.15~2.14	(평일)09:00~18:00 (토,일)12:00~16:00	평일 소독시간 13~14
			자양보건지소	12.15~2.14		
6	동대문	1	청량리역 광장	12.17~2.14	(평일)09:00~17:00 (토,일)12:00~16:00	
7	중 랑	2	면목역 광장 (3번출구)	12.14~2.14	(평일)09:00~17:00 (토,일)09:00~13:00	소독시간 12:30~13:30
			망우역 공원 (1번출구)	12.14~2.14		
8	성 북	2	성북구청 바람마당	12.15~2.14	(평일)09:00~18:00 (토,일)10:00~15:00	
			민방위교육장 주차장 (화랑로 376)	12.21~2.14		
9	강 북	1	강북구민운동장	12.17~2.14	(평일)09:00~17:00 (토,일)09:00~13:00	평일 소독시간 12~13
10	도 봉	2	창동역(1번출구)	12.14~2.14	(평일)10:00~17:00 (토,일)10:00~13:00	평일 소독시간 12~13
			도봉구청 광장	12.18~2.14		
11	노 원	1	노원구청 주차장	12.15~2.14	(평일)09:00~17:00 (토,일)12:00~16:00	평일 소독시간 12~13
12	은 평	2	구파발역	12.16~2.14	(평일)09:00~17:00 (토)09:00~13:00	소독시간 12~14
			불광천 (증산로 414)	12.16~2.14		
13	서대문	2	홍제건인차량보관소 ※ 토요일 휴무	12.15~2.14	(평일)10:00~17:00 (토,일)12:00~16:00	평일 소독시간 13~14
			신촌기차역 공영주차장 ※ 일요일 휴무	12.15~2.14		
14	마 포	1	서강대역사 광장	12.16~2.14	(평일)09:00~17:00 (토)09:00~13:00	평일 소독시간 13~14
15	양 천	2	양천구의회 주차장	12.14~2.14	(평일)09:00~17:00 (토)09:00~13:00	평일 소독시간 12~13
			신월문화체육센터	12.23~2.14		
16	강 서	2	마곡실내배드민턴장 주차장 (드라이브 스루)	12.17~1.17	(평일)10:00~17:00 (토,일)10:00~14:00	평일 소독시간 13:00~14:00

			<p style="text-align: center;">▼</p> <p>마곡 8구역 공영주차장 (마곡동 728-43, 워킹스루)</p>	1.18~2.14		
			<p>김포공항 국내선주차장 (국내선청사 4번게이트 맞은편) ※ 차량이용 시 주차요금 발생</p>	12.25~2.14		
17	구 로	2	<p>신도림역(4번출구) ※ 일요일 휴무</p>	12.15~2.14	(평일)09:00~16:00 (토,일)09:00~13:00	평일 소독시간 12~13
			<p>오류동역(3번출구) ※ 토요일 휴무</p>	12.15~2.14		
18	금 천	1	필승아파트 단지 내	12.15~2.14	(평일)10:00~17:00 (토)10:00~15:00	평일(13~14) 주말(12~13) 소독시간
19	영등포	2	<p>도림동 배드민턴 체육관</p>	12.15~2.14	(평일)09:00~17:00 (토)09:00~13:00	평일 소독시간 12~13
			<p>한강 여의도 3주차장 (서강대교 하부)</p>	12.15~2.14		
20	동 작	2	<p>사당문화회관(사당권역)</p>	12.14~2.14	(평일)10:00~17:00 (토)10:00~14:00	
			<p>구민체육센터(신대방권역)</p>	12.14~2.14		
21	관 악	2	<p>관악구민종합체육센터</p>	12.15~2.14	(평일)10:00~17:00 (토)10:00~15:00	소독시간 12~13
			<p>신림체육센터</p>	12.14~2.14		
22	서 초	6	<p>강남역 9번출구</p>	12.15~2.14	(평일)09:00~17:00 (토,일)12:00~16:00	평일 소독시간 12~13
			<p>고속터미널역 1번출구</p>	12.15~2.14		
			<p>사당역 14번 출구</p>	12.15~2.14		
			<p>반포종합운동장 (1.17일 휴무)</p>	12.22~1.16		
			<p style="text-align: center;">▼</p> <p>양재 근린공원(양재동 311')</p>	1.18~2.14		
			<p>서초종합체육관(드라이브)</p>	12.22~2.14		
			<p>서리풀문화광장 (명달로 148)</p>	12.23~2.14		
23	강 남	4	<p>삼성역6번출구(코엑스)</p>	12.16~2.14	(평일)09:00~17:00 (토,일)09:00~13:00	평일 소독시간 12~13
			<p>개포동역 8번출구 (개포디지털혁신파크 내)</p>	12.16~2.14		
			<p>압구정 공영주차장 (압구정동 428번지)</p>	1.4~2.14		
			<p>세곡동 방죽공원 (울현동 254-3)</p>	1.4~2.14		
24	송 파	2	<p>올림픽공원 평화의문 광장</p>	12.15~2.14	(평일)10:00~17:00 (토)10:00~15:00	소독시간 12~13
			<p>송파체육문화회관 주차장</p>	12.15~2.14		
25	강 동	2	<p>암사동 선사주거지 주차장</p>	12.14~2.14	(평일)09:00~17:00 (토,일)09:00~13:00	평일 소독시간 12~13
			<p>온조대왕문화체육관</p>	12.14~2.14		