

# 서울시 코로나19 대응 주요소식

THE DAILY NEWS REVIEW

2020. 12. 29. 화요일



※ 본 자료는 추후 역학조사 과정에서 변경될 수 있음

발행일 2020. 12. 29.

발행처 서울특별시 시민건강국

# 1. 코로나19 발생 현황

## 신종 코로나바이러스감염증-19 상황판

구분	확진환자 현황				자가격리자 현황		
	확진자	격리 중	격리해제	사망자	계	감시 중	감시해제
서울시 <sup>1)</sup>	18,253	8,076	10,010	167	313,394	20,464	292,930
전 국 <sup>2)</sup>	58,725	17,163	40,703	859	-	-	-
전세계 <sup>3)</sup>	81,278,115	33,509,528	45,994,197	1,774,390	-	-	-

1) 서울시의 경우, '서울시 코로나19 발생동향' '20. 12. 29. 0시 기준

2) 전국의 경우, '질병관리청' '20. 12. 29. 0시 기준

3) 전 세계의 경우, '2019-nCoV Global Cases (by Johns Hopkins CSSE)' '20. 12. 29. 15시 기준

### 서울시 현황

- 서울시 신규 확진환자 523명, 누적 확진환자는 총 18,253명
  - 입원(격리)환자 8,076명, 격리해제 10,010명 / 질병관리청 공식발표 확진환자 수는 18,253명 (12. 29. 0시 기준)
  - 12월 29일 0시 기준, 우리나라 사망자는 총 859명으로 치명률은 1.46%이며, 서울시 사망자는 167명임
- 최근 2주간 서울시 확진환자 구성 (2020. 12. 29. 0시 기준) 확진일자는 서울시 기준이며, 추후 조정될 수 있음

확진일자	계	해외 접촉 관련	송파구 소재 교정시설 관련	구로구 소재 요양병원 관련	강서구 소재 교회 관련	용산구 소재 건설현장 관련	송파구 소재 장애인 거주시설 관련	노원구 소재 병원 관련	양천구 소재 요양시설 관련	종로구 소재 파티원 관련	성북구 소재 교회 관련	금천구 소재 교회 관련	기타 집단 감염	기타 확진자 접촉	타시도 확진자 접촉	감염경로 조사중
12월 28일(일)	523	3	233	5	1	2	9	2	-	-	-	-	17	148	10	93
12월 27일(일)	301	4	-	11	4	-	10	1	-	-	-	-	4	156	16	95
12월 26일(토)	362	3	7	7	5	1	35	-	2	-	-	2	8	154	18	120
12월 25일(금)	466	9	5	20	6	-	5	3	21	-	-	3	18	212	16	148
12월 24일(목)	552	2	288	-	3	-	-	-	5	-	-	-	9	134	13	98
12월 23일(수)	322	5	7	24	6	-	-	3	-	1	1	7	19	98	4	147
12월 22일(화)	373	3	-	18	1	2	-	4	-	2	-	6	37	133	8	159
12월 21일(월)	317	8	3	21	7	-	-	19	-	2	1	1	11	153	7	84
12월 20일(일)	328	1	-	8	7	2	-	-	-	3	-	5	18	158	13	113
12월 19일(토)	288	3	-	23	4	2	-	-	-	3	-	-	18	142	9	84
12월 18일(금)	382	2	-	19	4	-	-	-	-	1	9	1	17	162	15	152
12월 17일(목)	581	4	185	16	6	8	-	-	-	2	13	-	24	187	12	124
12월 16일(수)	423	3	2	2	11	14	-	-	-	5	2	-	34	196	29	125
12월 15일(화)	378	6	3	1	9	27	-	-	-	4	-	-	28	151	10	139

● 서울시 주요 발생 원인별 현황 (2020. 12. 29. 0시 기준)

(단위: 명)

소 계	해외 유입	송파구 소재 교정시설 관련	중랑구 소재 교회 관련	송파구 소재 장애인 생활시설 관련	구로구 소재 요양병원 / 요양원 관련	종로구 소재 요양시설 관련	노원구 소재 병원 관련	용산구 소재 건설현장 관련	기타 집단감염	기타 확진자 접촉	타시도 확진자 접촉	감염 경로 조사중
18,253	644	756	20	60	175	20	32	73	6,499	5,169	817	3,988

※ 역학조사서 기반 1차 분류 진행사항에 따라 변경가능, 이전 집단감염 및 산발사례는 기타에 포함

● 서울시 자치구별 확진환자 발생 현황

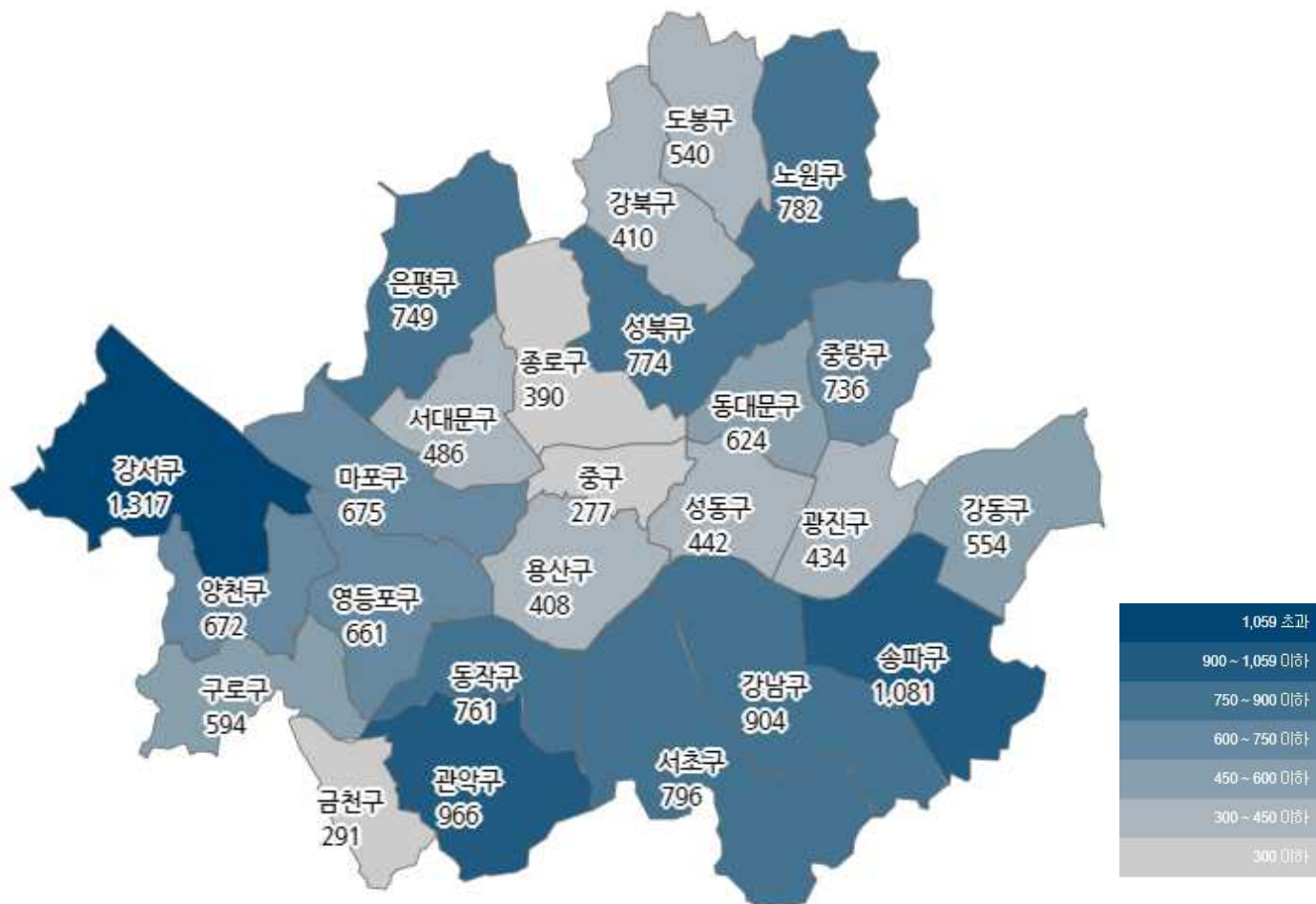
- 12월 29일 0시 기준, 서울시 전체 확진자는 총 18,253명임(거주지 기준으로 강서 1,317, 송파 1,081, 관악 966, 강남 904, 서초 796, 노원 782, 성북 774, 동작 761, 은평 749, 중랑 736, 마포 675, 양천 672, 영등포 661, 동대문 624, 구로 594, 강동 554, 도봉 540, 서대문 486, 성동 442, 광진 434, 강북 410, 용산 408, 종로 390, 금천 291, 중구 277, 기타 1,929(타시도 이관 등))

서울시 자치구별 코로나19 확진환자 분포 현황

(단위: 명)

구 분	종로	중구	용산	성동	광진	동대문	중랑	성북	강북	도봉	노원	은평	서대문	마포	양천	강서	구로	금천	영등포	동작	관악	서초	강남	송파	강동	기타	계
누계	390	277	408	442	434	624	736	774	410	540	782	749	486	675	672	1,317	594	291	661	761	966	796	904	1,081	554	1,929	18,253
12/28	12	4	2	2	4	6	33	14	13	7	17	10	5	10	15	11	9	4	7	12	26	13	10	22	3	252	523

※ 상기 통계는 모두 추후 역학조사 과정에서 변경될 수 있음

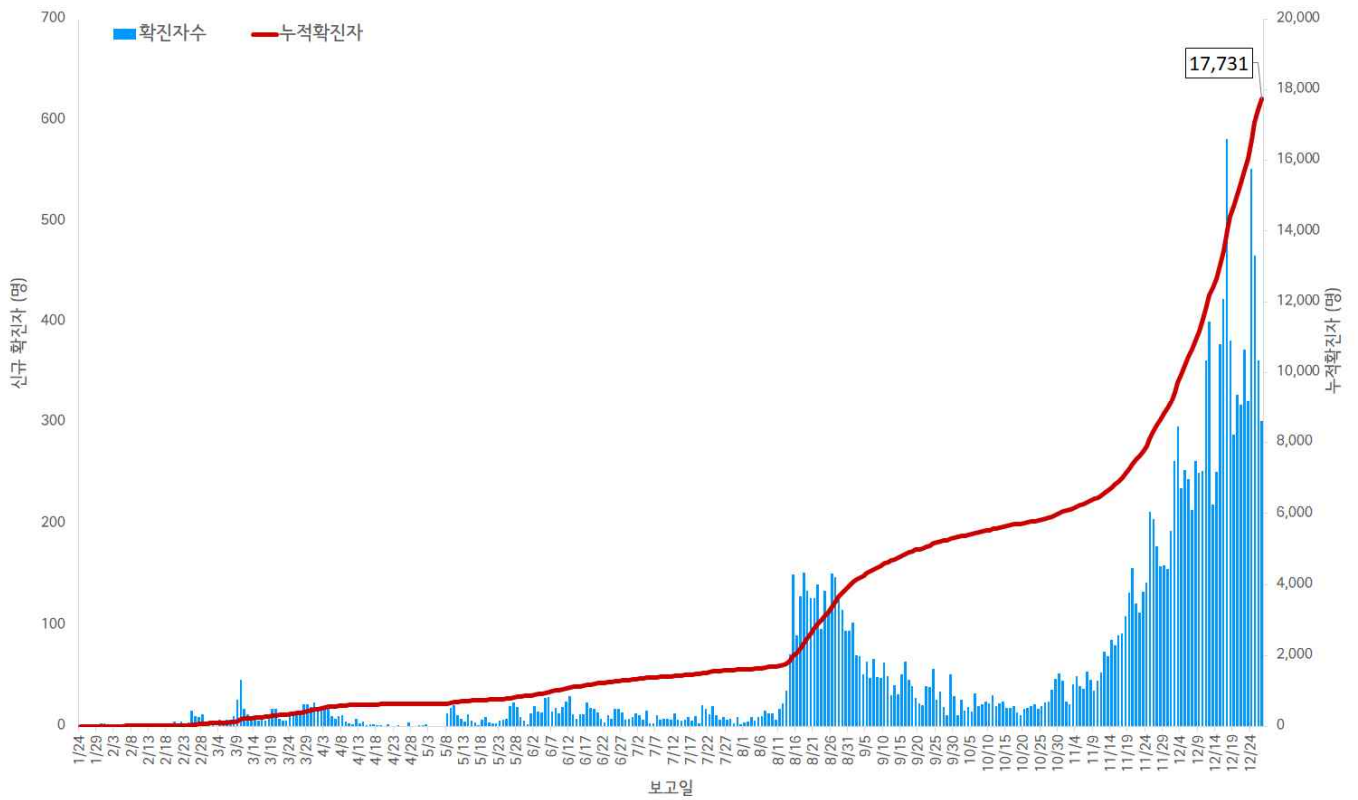


서울시 자치구별 확진자 발생 현황

● 서울시 코로나19 발생 현황 (2020. 12. 28. 0시 기준)

- 확진자 일별 발생 추이 및 누적 현황

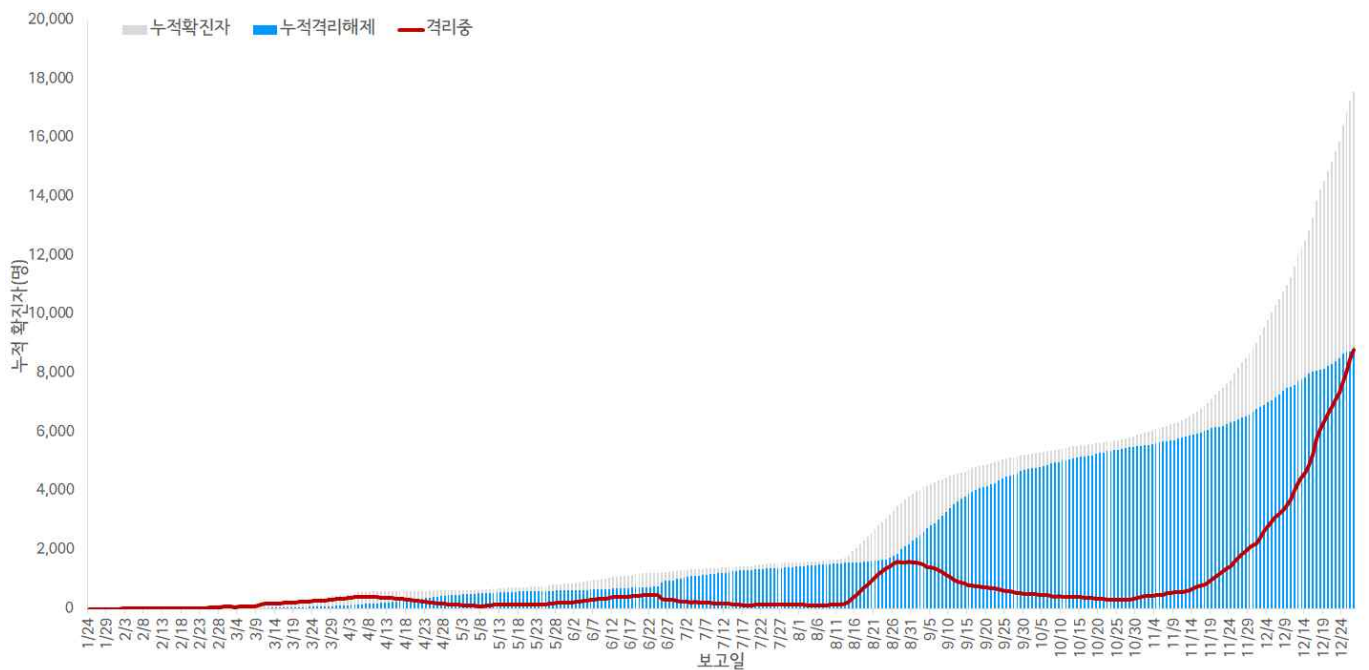
\* 신규확진자 301명, 누적환자 총 17,731명



서울시 코로나19 신규 확진자 일별 발생추이 및 누적 현황(명, 보고일 기준)

- 확진자 격리 현황

\* 격리해제 9,611명(54.2%), 사망 159명(0.9%), 격리 중 7,961명(44.9%)



서울시 코로나19 누적 격리중 · 격리해제자 현황(명, 보고일 기준)

『교정시설 관련(484명) 데이터 수집 중으로 위 자료에서 산출 제외하였음』

● 서울시 코로나19 사망자 현황 (2020. 12. 28. 0시 기준)

- 서울시 코로나19 확진자 총 17,731명 중 사망 159명(0.9%)임
- 남성 58.5%(93명), 여성 41.5%(66명), 65세 이상 사망이 88.7%(141명)로 연령대별로 80세 이상 46.5%(74명), 70대 36.5%(58명) 순이고, 병원 및 요양시설 관련 25.2%(40명)로 가장 많았으나 '감염 경로 조사중' 사례는 35.2%(56명)임
- (진단소요일) 증상발생 후 확진까지 평균 4.4일(중앙값 2.5일) 소요, 증상발생 후 사망까지 평균 23.0일(중앙값 19.0일) 소요, 확진 후 사망까지 평균 19.3일(중앙값 16.0일) 소요됨

서울시 코로나19 사망자 일반적 특성표

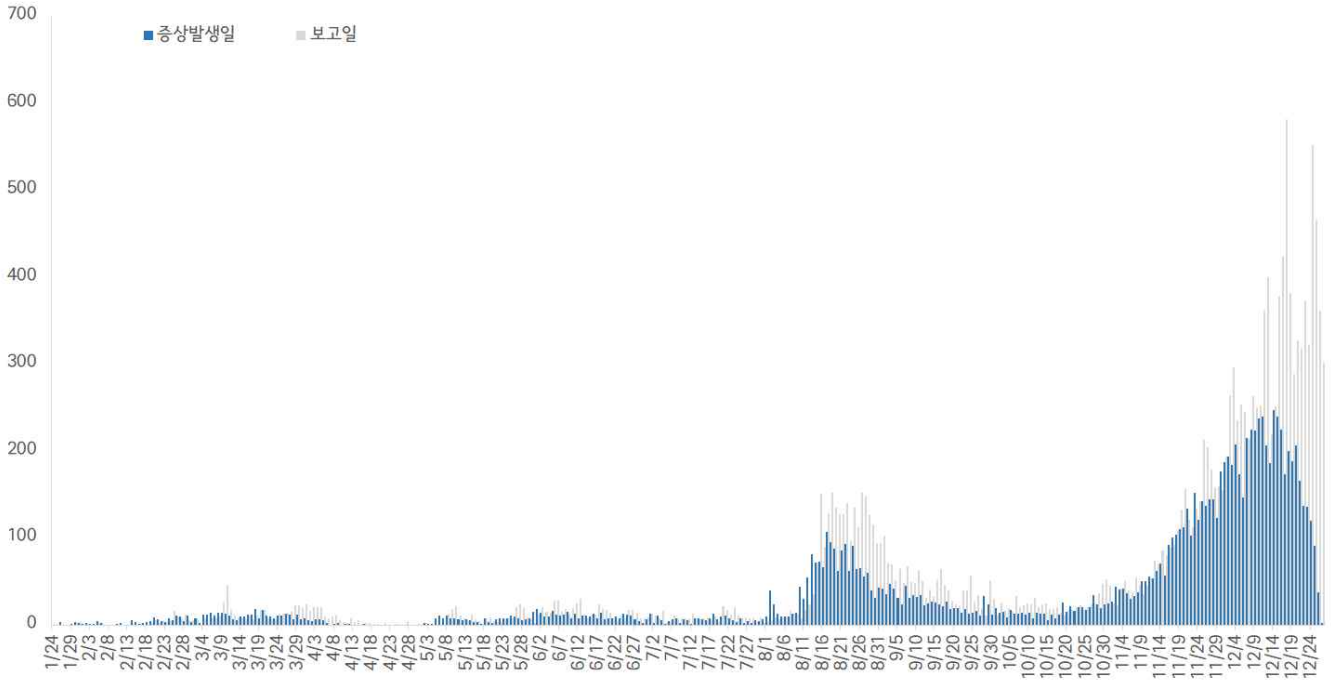
(단위: 명)

구분		계(%)	
총계		159	100.0%
성별	남	93	58.5%
	여	66	41.5%
연령	40-49세	3	1.9%
	50-59세	7	4.4%
	60-69세	17	10.7%
	70-79세	58	36.5%
	≥ 80세	74	46.5%
	< 65세	18	11.3%
	≥ 65세	141	88.7%
진단소요일	증상-확진	평균±표준편차	4.4 ± 4.6
		중위수 (범위)	2.5 (0-23)
	증상-사망	평균±표준편차	23.0 ± 15.2
		중위수 (범위)	19.0 (1-93)
	확진-사망	평균±표준편차	19.3 ± 14.3
		중위수 (범위)	16.0 (0-82)
감염경로	병원 및 요양시설 관련		40 25.2%
	확진자 접촉		29 18.2%
	종교시설 관련		12 7.5%
	기타		8 5.1%
	직장관련		8 5.1%
	다중이용시설 관련		5 3.1%
	해외유입		1 0.6%
	조사중		56 35.2%

『교정시설 관련(484명) 데이터 수집 중으로 위 자료에서 산출 제외하였음』

- 증상발생일 및 보고일 기준 발생 추이

\* 분석대상 증상발생일과 보고일이 모두 확인된 11,386명 (무증상 및 증상발생일 모름 등 6,345명 제외)

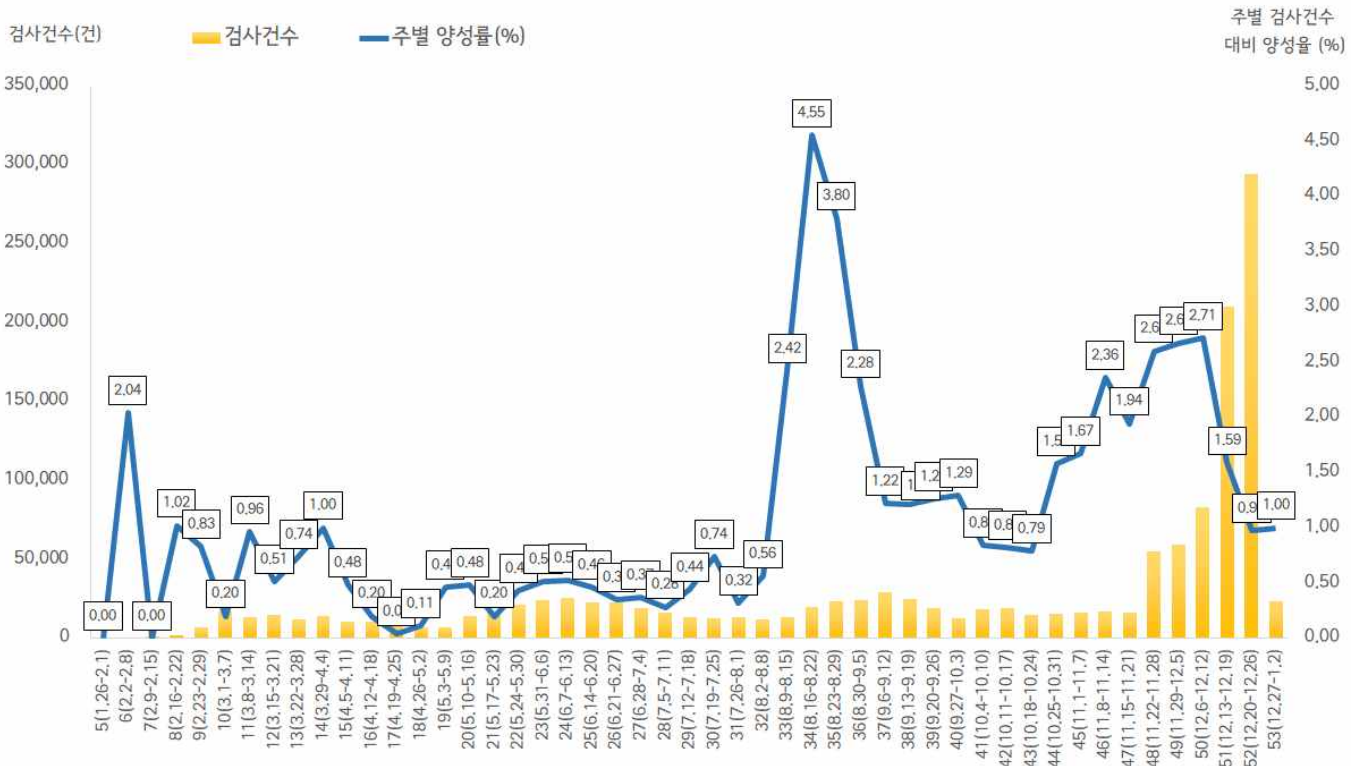


서울시 코로나19 확진자 일별 분포 현황

- 주별 검사건수 및 확진환자 양성률

\* 총 검사건수 1,361,861건 (금주 23,705건) 중 17,731명 확진, 누적 검사 수 대비 총 양성률 1.30%

※ 11.26. 0시 기준부터 서울시 자체 검사 건수를 포함하여 산출하였음



서울시 코로나19 확진자 주별 검사현황 및 양성률

『교정시설 관련(484명) 데이터 수집 중으로 위 자료에서 산출 제외하였음』

● 인구학적 특성별 발생 현황 (2020. 12. 28. 0시 기준)

- (성별) 여성이 50.5%로 남성보다 높음
- (연령별) 확진자의 평균 연령은 47.6세 (중위연령 50.0세, 범위 1-100세)로 20-50대가 59.8%이고, 10만명당 발생률은 60대 259.63명, 70대 248.03명, 80세 이상 222.83명 순이며, 사망 159명(40대 3명, 50대 7명, 60대 17명, 70대 58명, 80세 이상 74명)임 - 치명률 0.9%(80세 이상 10.5%)

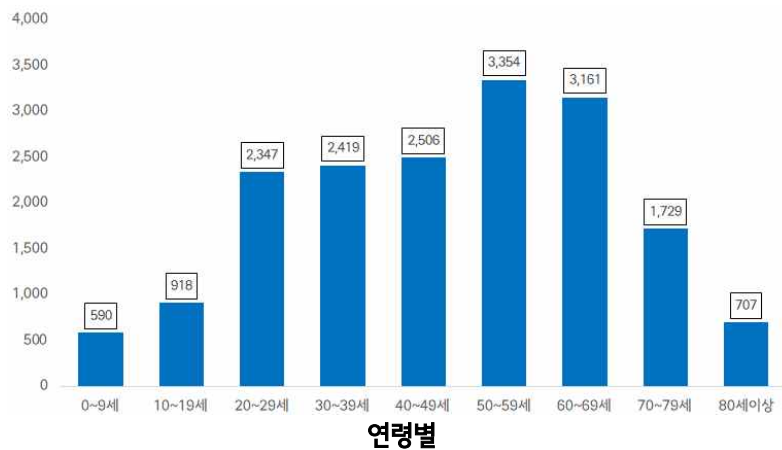
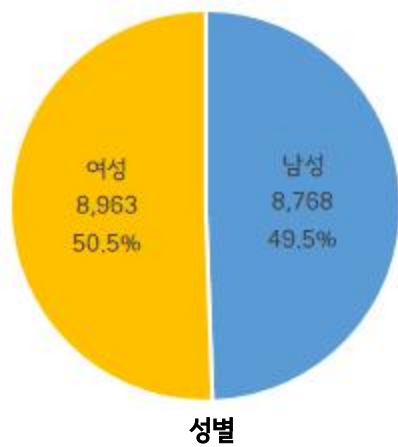
서울시 성별, 연령별 확진환자 퇴원, 입원, 사망 현황

(단위: 명, %)

구분	확진자	발생률 (10만명당)	장기입원자	퇴원자	퇴원자 평균 입원일 (일)	사망자	치명률	
계	17,731 (100.0)	182.40	899 (5.1)	9,611 (54.2)	16.4	159	0.9	
성별	남성	8,768 (49.5)	472 (5.4)	4,498 (51.3)	16.6	93	1.1	
	여성	8,963 (50.5)	427 (4.8)	5,113 (57.0)	16.3	66	0.7	
연령	0-9	590 (3.4)	16 (2.7)	321 (54.4)	13.8	0	0.0	
	10-19	918 (5.2)	41 (4.5)	532 (58.0)	14.7	0	0.0	
	20-29	2,347 (13.2)	175 (7.5)	1,366 (58.2)	17.2	0	0.0	
	30-39	2,419 (13.6)	161.60	116 (4.8)	1,235 (51.1)	15.5	0	0.0
	40-49	2,506 (14.1)	161.93	114 (4.5)	1,357 (54.2)	15.7	3	0.1
	50-59	3,354 (18.9)	218.88	136 (4.1)	1,818 (54.2)	16.0	7	0.2
	60-69	3,161 (17.8)	259.63	142 (4.5)	1,755 (55.5)	16.7	17	0.5
	70-79	1,729 (9.8)	248.03	111 (6.4)	915 (52.9)	18.3	58	3.4
80이상	707 (4.0)	222.83	48 (6.8)	312 (44.1)	21.0	74	10.5	

- ※ 치명률= 사망자수/확진자수 × 100      ※ 평균 입원일= (퇴원자 입원일의 합계)/(전체 퇴원자수)
- ※ 장기입원자 = 입원 35일 이상 확진자      ※ 질병관리청 지침 9판(6.25.)에 따라 격리해제 기준이 완화되어 퇴원자수가 증가하였음
- ※ 인구 10만명당 발생률은 통계청에서 제공하는 2020년 7월 1일 행정구역별 인구를 기준으로 함.

- 성별·연령별 분포 현황



- 연령별 확진자 치료현황



서울시 코로나19 연령별 확진자 치료 현황

「교정시설 관련(484명) 데이터 수집 중으로 위 자료에서 산출 제외하였음」

- 최근 4주간 주별 발생현황

성별, 연령별 확진환자 주별 발생현황 (보고일 기준)

(단위: 명, %)

구분		50주(12.6.-12.12.)	51주(12.13.-12.19.)	52주(12.20.-12.26.)	53주(12.27.)
계		1,983 (100.0)	2,522 (100.0)	2,720 (100.0)	301 (100.0)
성별	남성	981 (49.5)	1,291 (51.2)	1,492 (54.9)	155 (51.5)
	여성	1,002 (50.5)	1,231 (48.8)	1,228 (45.1)	146 (48.5)
연령	0-9	82 (4.1)	91 (3.6)	101 (3.7)	11 (3.6)
	10-19	115 (5.8)	106 (4.2)	123 (4.5)	19 (6.3)
	20-29	231 (11.6)	293 (11.6)	323 (11.9)	24 (8.0)
	30-39	283 (14.3)	336 (13.3)	395 (14.5)	52 (17.3)
	40-49	283 (14.3)	371 (14.7)	409 (15.0)	40 (13.3)
	50-59	384 (19.4)	512 (20.3)	523 (19.2)	67 (22.3)
	60-69	357 (18.0)	474 (18.8)	478 (17.6)	47 (15.6)
	70-79	190 (9.6)	236 (9.4)	235 (8.6)	25 (8.3)
	80이상	58 (2.9)	103 (4.1)	133 (4.9)	16 (5.3)
사망자 총계		8 (0.4)	21 (0.8)	27 (1.0)	2 (0.7)

- 최근 1주간 일별 발생현황

성별, 연령별 확진환자 일별 발생현황 (보고일 기준)

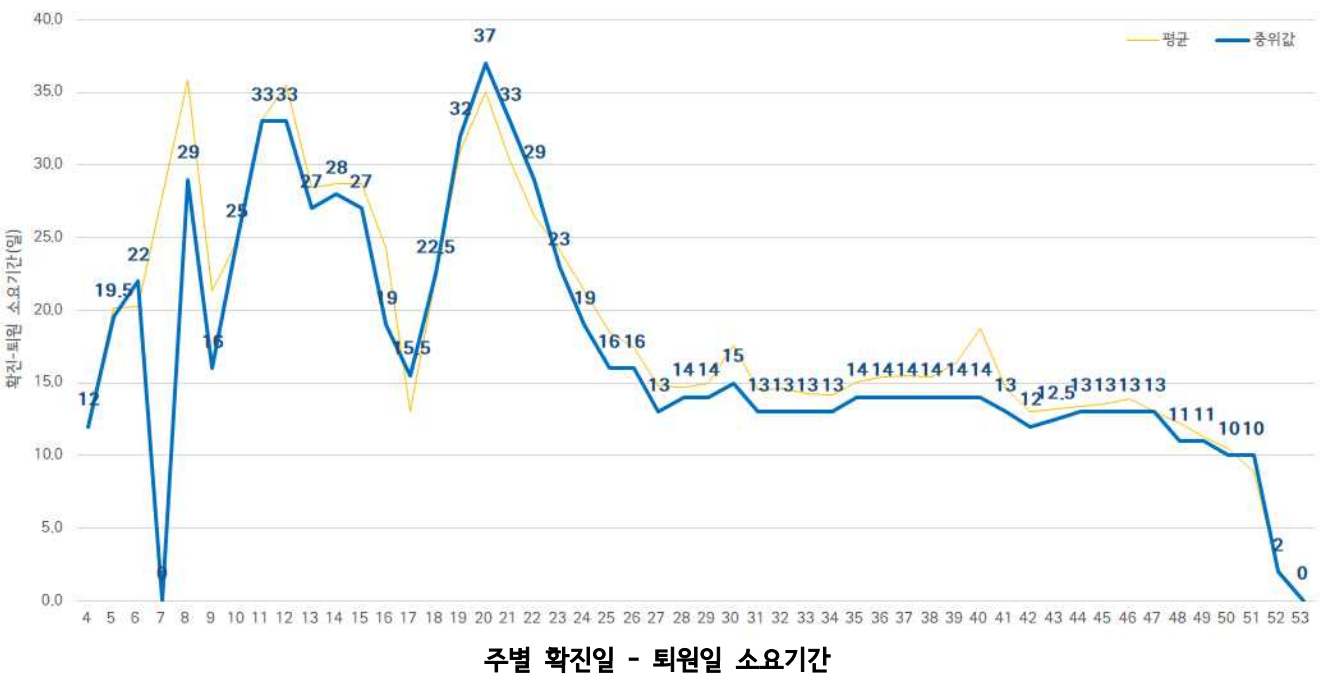
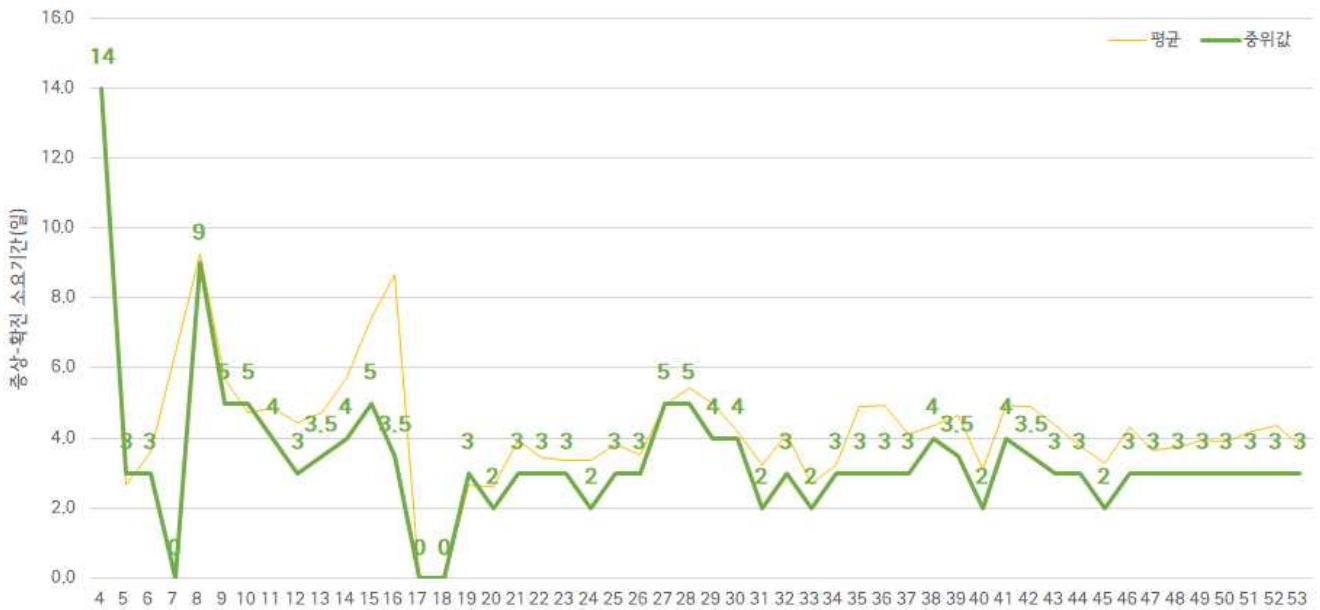
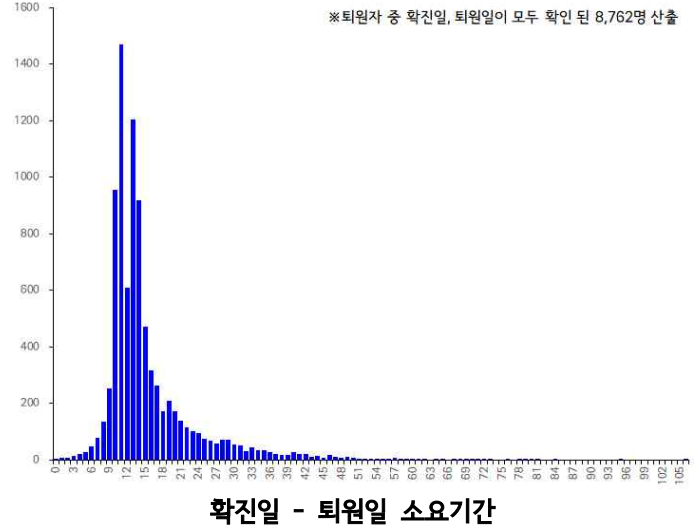
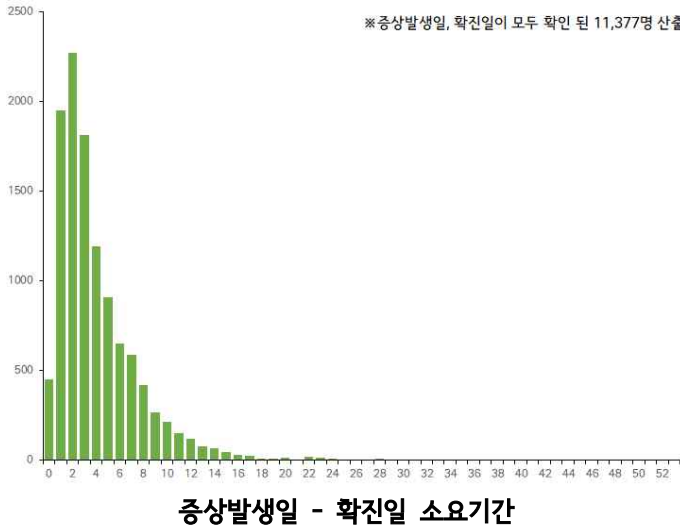
(단위: 명, %)

구분		12.21.	12.22.	12.23.	12.24.	12.25.	12.26.	12.27.
계		317(100.0)	373(100.0)	322(100.0)	552(100.0)	466(100.0)	362(100.0)	301(100.0)
성별	남성	152(47.9)	187(50.1)	159(49.4)	438(79.3)	228(48.9)	170(47.0)	155(51.5)
	여성	165(52.1)	186(49.9)	163(50.6)	114(20.7)	238(51.1)	192(53.0)	146(48.5)
연령	0-9	8(2.5)	11(2.9)	9(2.8)	18(3.3)	23(4.9)	14(3.9)	11(3.6)
	10-19	14(4.4)	20(5.4)	15(4.7)	20(3.6)	31(6.7)	12(3.3)	19(6.3)
	20-29	40(12.6)	35(9.4)	51(15.8)	80(14.5)	41(8.8)	44(12.2)	24(8.0)
	30-39	39(12.3)	55(14.7)	54(16.8)	87(15.8)	70(15.0)	51(14.1)	52(17.3)
	40-49	43(13.6)	43(11.5)	43(13.4)	105(19.0)	61(13.1)	62(17.1)	40(13.3)
	50-59	69(21.8)	77(20.6)	56(17.4)	116(21.0)	82(17.6)	59(16.3)	67(22.3)
	60-69	51(16.1)	70(18.8)	52(16.1)	83(15.0)	81(17.4)	75(20.7)	47(15.6)
	70-79	36(11.4)	36(9.7)	27(8.4)	31(5.6)	43(9.2)	28(7.7)	25(8.3)
	80이상	17(5.4)	26(7.0)	15(4.7)	12(2.2)	34(7.3)	17(4.7)	16(5.3)
사망자 총계		8(2.5)	1(0.3)	2(0.6)	1(0.2)	7(1.5)	2(0.6)	2(0.7)

『교정시설 관련(484명) 데이터 수집 중으로 위 자료에서 산출 제외하였음』



- (진단소요일) 증상발생일부터 확진일까지 평균 4.1일(중앙값 3일)소요, 확진일부터 퇴원일까지 평균 15.6일(중앙값 13일)소요



『교정시설 관련(484명) 데이터 수집 중으로 위 자료에서 산출 제외하였음』

● 자치구별 발생 현황(발생구 기준) (2020. 12. 28. 0시 기준)

- 강서구가 7.4%(1,304명)로 가장 높았으며, 송파구 발생이 6.0%(1,059명), 관악구 5.3%(941명), 강남구 5.1%(897명), 서초구 4.4%(782명) 순이었음
- 인구 10만명당 발생률은 전체 182.40명으로 종로구 252.69명, 강서구 222.17명, 중구 216.51명, 동작구 189.54명, 관악구 188.30명 순이었음

구분	누계		증가현황	발생률* (10만명당)
	(명)	(%)		
서울특별시	17,731	100.0	▲+301	182.40
종로구	380	2.1	▲+7	252.69
중구	273	1.5	▲+7	216.51
용산구	406	2.3	▲+6	176.96
성동구	438	2.5	▲+13	147.28
광진구	429	2.4	▲+7	122.72
동대문구	619	3.5	▲+13	179.11
중랑구	703	4.0	▲+27	178.24
성북구	760	4.3	▲+10	172.02
강북구	397	2.2	▲+10	127.34
도봉구	534	3.0	▲+7	162.03
노원구	766	4.3	▲+15	144.83
은평구	739	4.2	▲+18	154.11
서대문구	481	2.7	▲+4	153.81
마포구	667	3.8	▲+10	178.16
양천구	656	3.7	▲+14	143.25
강서구 <sup>1)</sup>	1,304	7.4	▲+8	222.17
구로구	586	3.3	▲+12	144.66
금천구	287	1.6	▲+9	123.57
영등포구	657	3.7	▲+4	175.97
동작구	749	4.2	▲+10	189.54
관악구 <sup>3)</sup>	941	5.3	▲+8	188.30
서초구 <sup>5)</sup>	782	4.4	▲+11	182.32
강남구 <sup>4)</sup>	897	5.1	▲+20	165.73
송파구 <sup>2)</sup>	1,059	6.0	▲+17	157.70
강동구	552	3.1	▲+14	120.74
기타	1,669	9.4	▲+20	-

1) 강서구: 다중이용시설 관련 221명(댄스교습관련시설 163명), 종교시설 225명(강서구 소재 교회 관련 167명), 병원 및 요양원 관련 89명 등

2) 송파구: 다중이용시설 관련 117명(송파구 탁구클럽 관련 22명), 종교시설 관련 100명, 직장 관련 73명 등

3) 관악구: 직장 관련 113명, 다중이용시설 관련 91명, 종교시설 관련 65명, 해외 유입 20명 등

4) 강남구: 다중이용시설 관련 133명, 직장 관련 66명, 해외유입 관련 68명, 종교시설 관련 35명 등

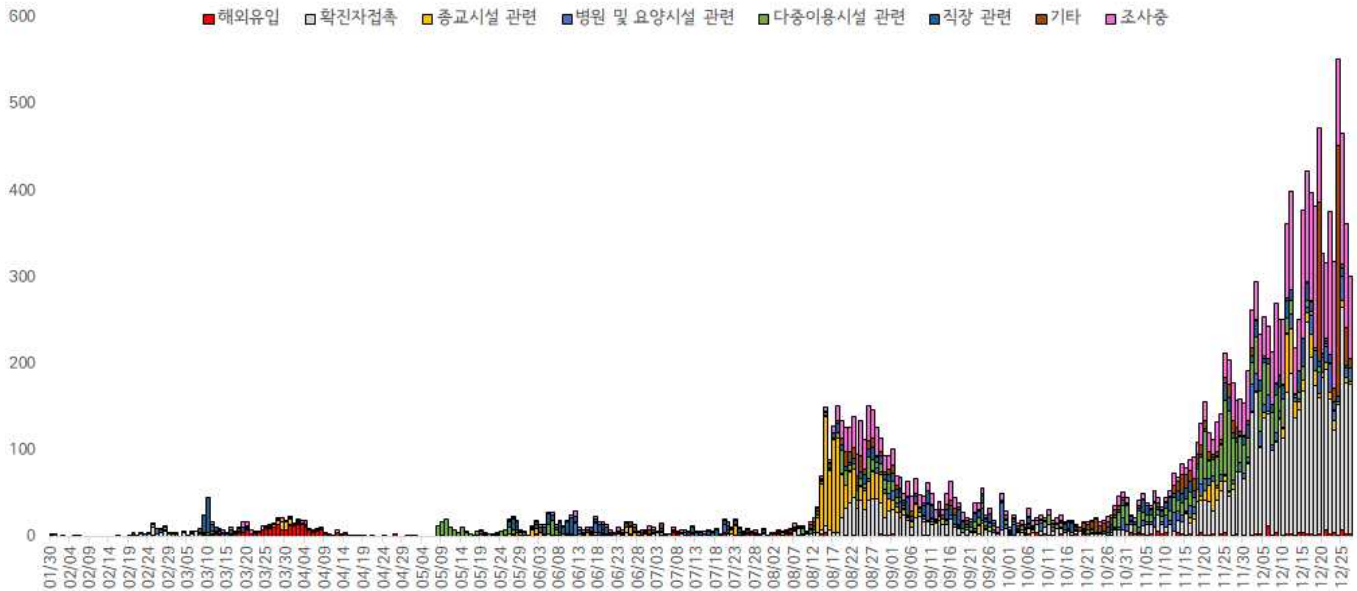
5) 서초구: 다중이용시설 관련 184명(서초구 사우나 관련 64명), 직장 관련 67명, 해외유입 39명, 종교시설 관련 27명 등

※ 인구 10만명당 발생률은 통계청에서 제공하는 2020년 7월 1일 행정구역별 인구를 기준으로 함.

『교정시설 관련(484명) 데이터 수집 중으로 위 자료에서 산출 제외하였음』

● **주요 감염경로별 발생 현황** (2020. 12. 28. 0시 기준)

- 최근 소규모 집단 발생 환자 증가
- 주요 감염경로별 발생률은 다중 이용시설 관련이 11.1%(1,964명)로 가장 높았으며, 종교시설 관련 9.1%(1,617명), 직장 관련 8.3%(1,464명), 병원 및 요양시설 관련 6.1%(1,077명), 해외유입 3.6%(641명) 순이었음



서울시 코로나19 주요 감염경로별 발생현황

● **감염경로 조사중 환자 현황** (2020. 12. 28. 0시 기준)

- '20.12.27. 0시 기준 확진자 총 17,731명 중 감염경로 '조사중' 3,898명(22.0%) 보고됨
- 남자확진자 8,768명 중 "감염경로 조사중"은 23.4%(2,053명), 여성확진자 8,963명 중 "감염경로 조사중"은 20.6%(1,845명)임

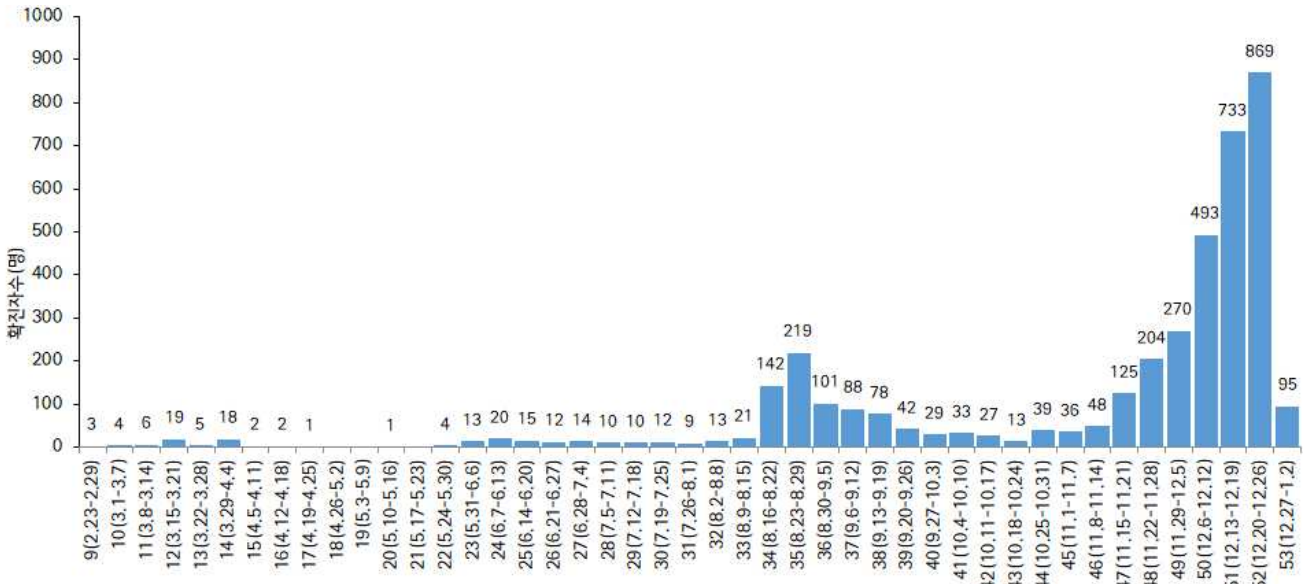
서울시 감염경로 불분명 환자 분포 현황

(단위: 명)

구분	합계	성별		연령(세)								
		남	여	0-9	10-19	20-29	30-39	40-49	50-59	60-69	70-79	80이상
확진자 (%)	17,731	8,768	8,963	590	918	2,347	2,419	2,506	3,354	3,161	1,729	707
	(100.0)	(49.5)	(50.5)	(3.4)	(5.2)	(13.2)	(13.6)	(14.1)	(18.9)	(17.8)	(9.8)	(4.0)
경로불분명 (%)	3,898	2,053	1,845	31	123	523	565	510	707	777	490	172
	(22.0)	(23.4)	(20.6)	(5.3)	(13.4)	(22.3)	(23.4)	(20.4)	(21.1)	(24.6)	(28.3)	(24.3)

※ 관악 42건, 강서 229건, 강남 217건, 송파 212건, 은평 205건, 동작 183건, 서초 180건, 영등포 174건, 중랑 167건, 마포 164건, 성북 155건, 동대문 142건, 강동 134건, 양천 130건, 노원 122건, 종로 120건, 구로 116건, 성동-용산 107건, 도봉 104건, 강북 98건, 광진 96건, 서대문 89건, 중구 70건, 금천 56건, 기타 279건 제외

『교정시설 관련(484명) 데이터 수집 중으로 위 자료에서 산출 제외하였음』



서울시 코로나19 감염경로 불분명 확진자 주별 분포 현황(명, 보고일 기준)

- “감염경로 조사중” 3,898명 중 50세 이상이 55.1%(2,146명)이고, 연령대별 확진자 중 “감염경로 조사중”의 비율은 70대 28.3%로 가장 높았고 60대 24.6%, 80세 이상 24.3%, 30대 23.4% 순임
- 65세 이상 확진자 3,830명 중 “감염경로 조사중”은 26.7% (1,021명)임
- 사망자(159명) 중 “감염경로 조사중”은 34.0%(54명)임

서울시 코로나19 감염경로 조사중 사례 일반적 특성표

(단위: 명)

구분		누적확진자수		감염경로			
				조사완료		조사중	
합계		17,731	100.0%	13,833	78.0%	3,898	22.0%
성별	남	8,768	49.5%	6,715	76.6%	2,053	23.4%
	여	8,963	50.5%	7,118	79.4%	1,845	20.6%
연령	0-9세	590	3.3%	559	94.7%	31	5.3%
	10-19세	918	5.2%	795	86.6%	123	13.4%
	20-29세	2,347	13.2%	1,824	77.7%	523	22.3%
	30-39세	2,419	13.6%	1,854	76.6%	565	23.4%
	40-49세	2,506	14.1%	1,996	79.6%	510	20.4%
	50-59세	3,354	18.9%	2,647	78.9%	707	21.1%
	60-69세	3,161	17.8%	2,384	75.4%	777	24.6%
	70-79세	1,729	9.8%	1,239	71.7%	490	28.3%
	≥80세	707	4.0%	535	75.7%	172	24.3%
65세기준	< 65세	13,901	78.4%	11,024	79.3%	2,877	20.7%
	≥65세	3,830	21.6%	2,809	73.3%	1,021	26.7%
사망	예	159	0.9%	105	66.0%	54	34.0%
	아니오	17,572	99.1%	13,728	78.1%	3,844	21.9%

「교정시설 관련(484명) 데이터 수집 중으로 위 자료에서 산출 제외하였음」

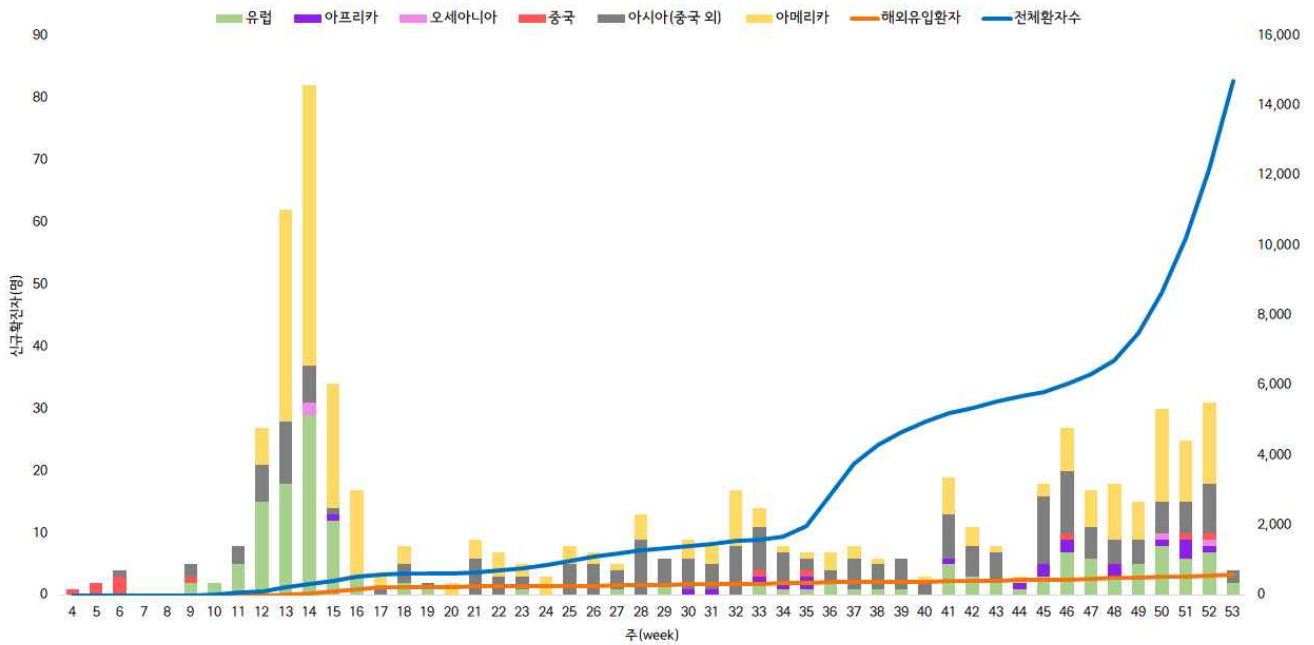
● 해외 유입 현황 (2020. 12. 28. 0시 기준)

- 해외유입 사례로 추정되는 누적 확진자수 641명(3.6%)
- 주요 국외유입 분포는 아메리카 39.6%, 아시아(중국 외) 29.8%, 유럽 25.0%순임

코로나19 해외유입 확진자 분포 현황

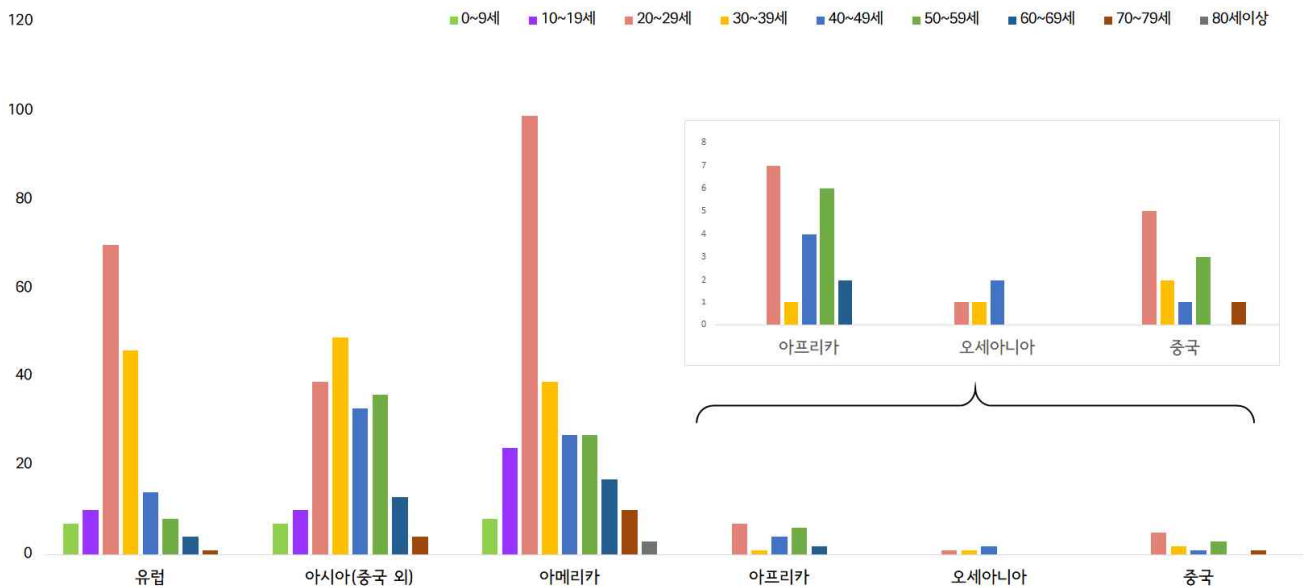
(단위: 명)

구분	유럽	아시아 (중국 외)	아메리카	아프리카	오세아니아	중국	합계
누계	160	191	254	20	4	12	641
증가현황	▲+2	▲+2	-	-	-	-	▲+4
백분율(%)	(25.0)	(29.8)	(39.6)	(3.1)	(0.6)	(1.9)	(100.0)



서울시 코로나19 신규·누적 해외유입 확진자 현황(명, 보고일 기준)

- 연령별 해외유입 현황 분포



서울시 코로나19 연령별 해외유입 확진자 현황(명, 보고일 기준)

『교정시설 관련(484명) 데이터 수집 중으로 위 자료에서 산출 제외하였음』

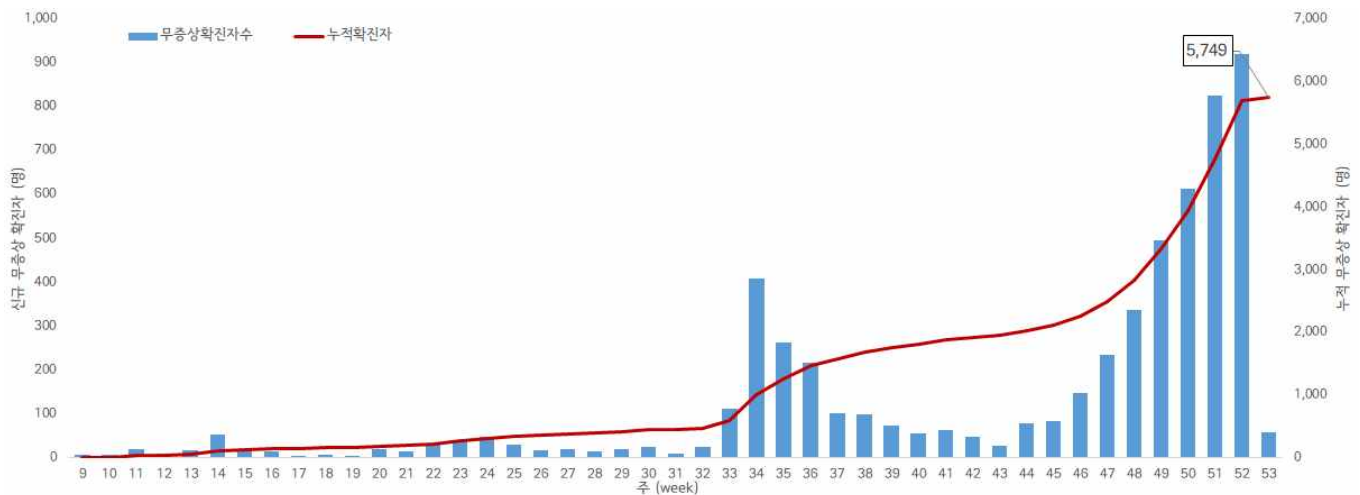
● 무증상자 발생현황 (2020. 12. 28. 0시 기준)

- 전체 확진자 중 무증상자는 32.4%이며, 여성이 51.3%로 남성보다 높음
- 무증상 확진자의 평균 연령은 48.4세(중위연령 52.0세, 범위 1-99세)로 20-50대가 53.1%이며, 사망 47명(40대 2명, 50대 2명, 60대 4명, 70대 15명, 80세 이상 24명)임 - 치명률 0.8% (80세 이상 7.8%)

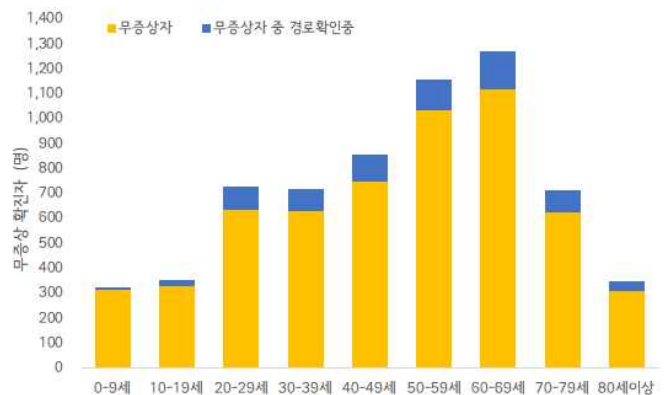
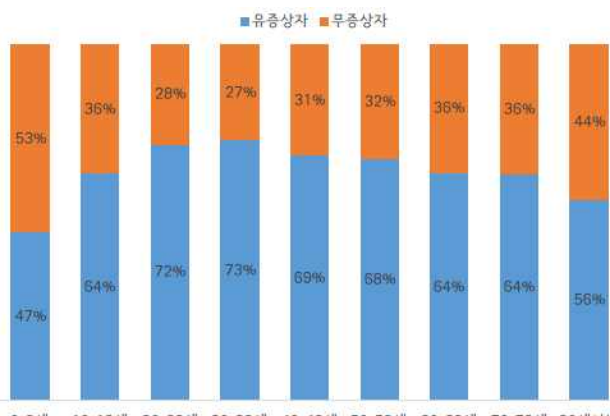
(단위: 명, %)

구분	무증상자 (%)	경로 확인중 (%)	퇴원자 (%)	사망자(명)	치명률(%)	
계	5,749 (100.0)	725 (12.6)	3,148 (54.8)	47	0.8	
성별	남성	2,798 (48.7)	381 (13.6)	1,462 (52.3)	27	1.0
	여성	2,951 (51.3)	344 (11.7)	1,686 (57.1)	20	0.7
연령	0-9	312 (5.3)	14 (4.5)	174 (55.8)	0	0.0
	10-19	331 (5.8)	22 (6.6)	203 (61.3)	0	0.0
	20-29	637 (11.1)	92 (14.4)	377 (59.2)	0	0.0
	30-39	629 (10.9)	91 (14.5)	295 (46.9)	0	0.0
	40-49	751 (13.1)	104 (13.8)	417 (55.5)	2	0.3
	50-59	1,034 (18.0)	124 (12.0)	558 (54.0)	2	0.2
	60-69	1,121 (19.5)	149 (13.3)	637 (56.8)	4	0.4
	70-79	625 (10.9)	91 (14.6)	341 (54.6)	15	2.4
	80이상	309 (5.4)	38 (12.3)	146 (47.2)	24	7.8

※ 치명률= 사망자수/무증상 확진자수×100; 확진 당시 기초역학조사서 상 무증상자



서울시 코로나19 주별 무증상 확진자 누적 현황(명, 보고일 기준)



서울시 코로나19 연령별 무증상 확진자 현황

『교정시설 관련(484명) 데이터 수집 중으로 위 자료에서 산출 제외하였음』

● **접촉자 관리 현황** (2020. 12. 28. 0시 기준)

- 서울시 관리 누적 접촉자는 135,854명으로, 그중 검사결과 양성으로 확진된 사례는 6.6%(8,990명)임

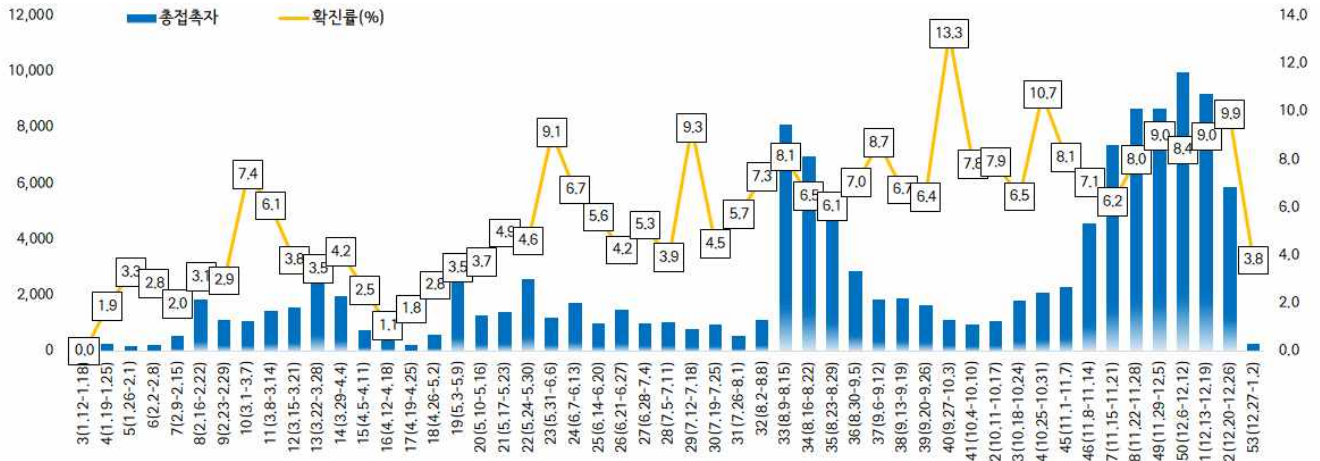
서울시 성별, 연령별 코로나19 접촉자 분포 현황

(단위: 명)

구분	합계	성별		연령(세)								
		남	여	0-9	10-19	20-29	30-39	40-49	50-59	60-69	70-79	80이상
누계	135,854	70,028	65,826	8,816	13,237	27,025	22,931	20,072	20,580	14,324	6,031	2,838
(%)	(100.0)	(51.5)	(48.5)	(6.6)	(9.7)	(19.9)	(16.9)	(14.8)	(15.1)	(10.5)	(4.4)	(2.1)
확진자	8,990	3,696	5,294	433	600	1,341	1,164	1,274	1,657	1,467	740	314
(%)	(6.6)	(5.3)	(8.0)	(4.9)	(4.5)	(5.0)	(5.1)	(6.3)	(8.1)	(10.2)	(12.3)	(11.1)

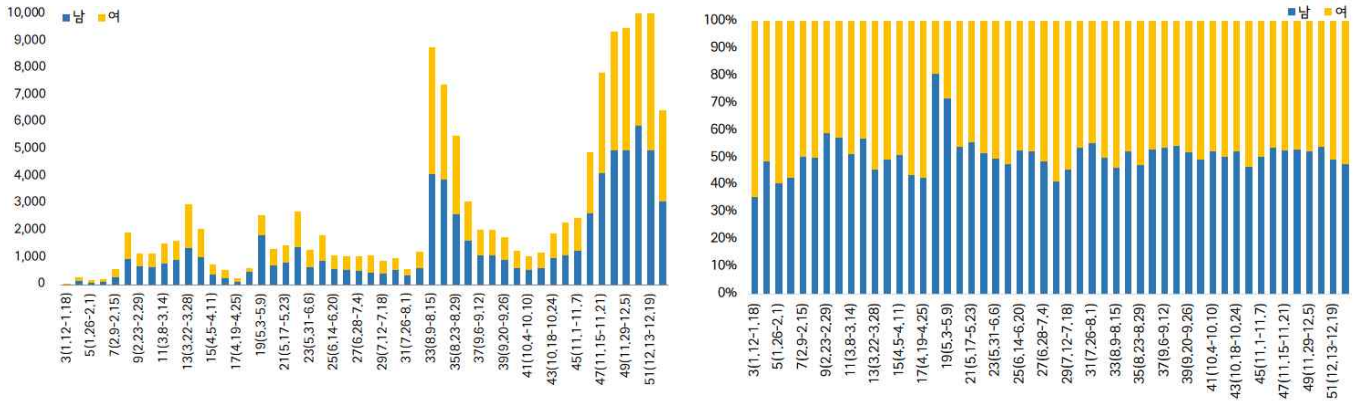
※ 접촉자 중 확진자수(명,%)는 질병보건통합관리시스템(is.cdc.go.kr)에 등록된 접촉자 데이터를 기준으로 함.

- **주별 접촉자 발생 현황**



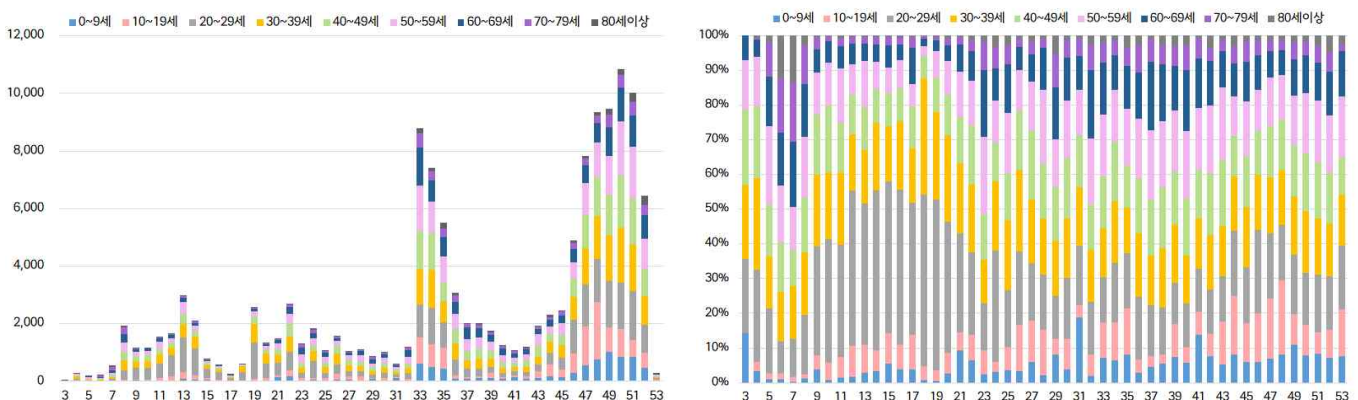
서울시 코로나19 주별 접촉자 현황 및 확진률(명, %, 최종접촉일 기준)

- **성별 접촉자 발생 현황**



서울시 코로나19 성별 분포(명, %, 최종접촉일 기준)

- **연령별 접촉자 발생 현황**



서울시 코로나19 연령별 분포(명, %, 최종접촉일 기준)

『교정시설 관련(484명) 데이터 수집 중으로 위 자료에서 산출 제외하였음』

● 서울시 전체 선별진료소 지정 현황 (2020. 12. 28. 18시 서울시 일일상황보고 기준)

(단위 : 개소)

합계	자치구			의료기관					차량 이동식	이동검체 채취반
	소계	보건소 내	보건소 외(상담소)	소계	국가지정	지역거점	국공립 병원	민간병원		
82	37	35	2	44	5	6	8	25	1	0

● 보건소 선별진료소(25개 자치구) 검체 검사 현황 (2020. 12. 28. 18시 서울시 일일상황보고 기준)

(단위 : 건)

구 분	총 누계	주간 계	12.22(화)	12.23(수)	12.24(목)	12.25(금)	12.26(토)	12.27(일)	12.28(월)
계	1,062,286	100,366	15,380	15,254	17,653	14,305	11,220	11,146	15,346
평균	42,491.4	4,012.2	615.2	610.2	708.6	572.2	448.8	445.8	613.8
최고	강남구 131,495	강남구 7,793	강남구 1,307	강남구 1,332	마포구 1,383	성북구 1,280	강남구 918	광진구 1,107	광진구 1795
최저	양천구 24,729	구로구 1,010	성동구 102	구로구 125	구로구 122	구로구 131	구로구 79	구로구 124	중구 128

● 의료기관 선별진료소(44개소) 검체 검사 현황 (2020. 12. 28. 18시 서울시 일일상황보고 기준)

(단위 : 건)

구 분	총 누계	주간 계	12.22(화)	12.23(수)	12.24(목)	12.25(금)	12.26(토)	12.27(일)	12.28(월)
계	429,354	20,635	3,895	2,885	4,043	1,485	2,676	1,611	4,040
평균	9,758.0	469.0	88.5	65.6	91.9	33.8	52.5	31.6	91.8
최고	아산병원 106,249	아산병원 4,638	아산병원 694	아산병원 731	성모병원 753	아산병원 577	성모병원 480	아산병원 786	
최저	차의과대학교 강남차병원 1	차의과대학교 강남차병원 1	동부 병원 0	동부병원 등 3개소 0	성심병원 등 4개소 0	한일병원 등 12개소 0	어린이병원 등 8개소 0	한일병원 19개소 0	

● 차량이동식(Drive-Thru) 선별진료소 운영 현황 (2020. 12. 28. 18시 서울시 일일상황보고 기준)

(단위 : 건)

구 분	누 계		금 일		비 고
	진료인원	검사인원	진료인원	검사인원	
계	14,346	12,919	46	46	
이대서울병원	9,130	9,114	46	46	자체운영
구 소방학교	1,814	1,379	-	-	운영중단
은평병원	896	782	-	-	
잠실주경기장	2,506	1,644	-	-	

\* 확진건수 : 검체 후 통보되어온 양성반응자수로 검사일과 동일하지 않음(날짜는 검사일)

※ 은평병원, 잠실주경기장 4.27.(월)부터 운영 중단

※ 구 소방학교 '20.5.8.(금)부터 운영 중단 ⇒ '20.5.15.(금) 운영 재개 ⇒ '20.5.22.(금) 운영 중단

● 일반시민 대상 선제검사 현황(홈페이지신청) (2020. 12. 28. 18시 서울시 일일상황보고 기준)

(단위 : 건)

구 분 (6.15.~)	총 누계	어린이	은평	서북	서울의료원	보라매	동부	서남	강남보건소 (유타)
누계	23,089	2,843	2,263	3,266	3,793	3,241	4,026	3,440	217
12.25.	581	48	52	116	114	62	75	114	-

- 검사결과 : 양성 63명



# 국내 현황

## ● 국내 확진환자 발생 현황 (2020. 12. 29. 0시 기준)

- 12월 29일 0시 기준, 국내 확진자는 58,725명(전일 0시 기준 대비 1,046명 추가)이며, 이 중 격리해제는 40,703명(전일 대비 1,435명 증가)으로 현재 17,163명이 격리 중임
- 사망자는 859명(전일 0시 기준 대비 40명 추가)으로 치명률은 1.46%로 확인됨

국내 코로나19 발생 현황 (2020. 12. 29. 0시 기준) (출처: 질병관리청)

구분	총계	확진환자현황				검사현황		
		계	격리해제	격리 중	사망	계	검사 중	결과 음성
12.28.(일) 0시 기준	4,038,307	57,679	39,268	17,592	819	3,980,628	169,878	3,810,750
12.29.(월) 0시 기준	4,098,181	58,725	40,703	17,163	859	4,039,456	170,962	3,868,494
증감	59,874 (1.5%)	1,046 (1.8%)	1,435 (3.7%)	-429 (-2.4%)	40 (4.9%)	58,828 (1.5%)	1,084 (0.6%)	57,744 (1.5%)

## - 새롭게 확진된 환자 1,046명의 현황

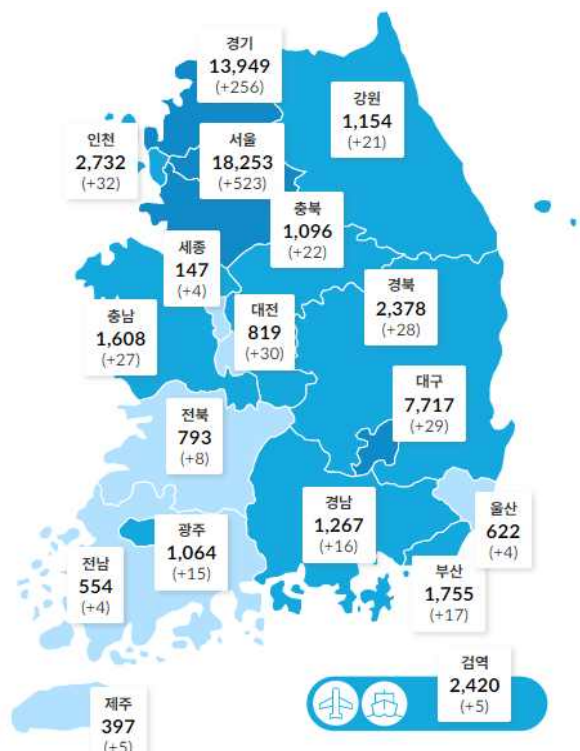
구분	합계	서울	부산	대구	인천	광주	대전	울산	세종	경기	강원	충북	충남	전북	전남	경북	경남	제주	검역
격리중	17,163	8,076	449	313	772	233	154	195	19	3,563	333	513	455	221	87	501	323	218	738
격리해제	40,703	10,010	1,261	7,203	1,935	825	658	401	127	10,144	808	562	1,131	561	462	1,816	940	179	1,680
사망	859	167	45	201	25	6	7	26	1	242	13	21	22	11	5	61	4	0	2
합계	58,725	18,253	1,755	7,717	2,732	1,064	819	622	147	13,949	1,154	1,096	1,608	793	554	2,378	1,267	397	2,420
증감	1,046	523	17	29	32	15	30	4	4	256	21	22	27	8	4	28	16	5	5
해외유입	16	3	0	0	0	0	0	1	0	6	0	0	0	1	0	0	0	0	5
지역발생	1030	520	17	29	32	15	30	3	4	250	21	22	27	7	4	28	16	5	0

\* 12월 28일 0시부터 12월 29일 0시 사이에 질병관리청으로 신고, 접수된 자료 기준으로 신규 확진자 신고내역을 해외유입과 이외의 경우로 구분하여 잠정수치를 제시

\* 상기 통계는 모두 추후 역학조사 과정에서 변경될 수 있음

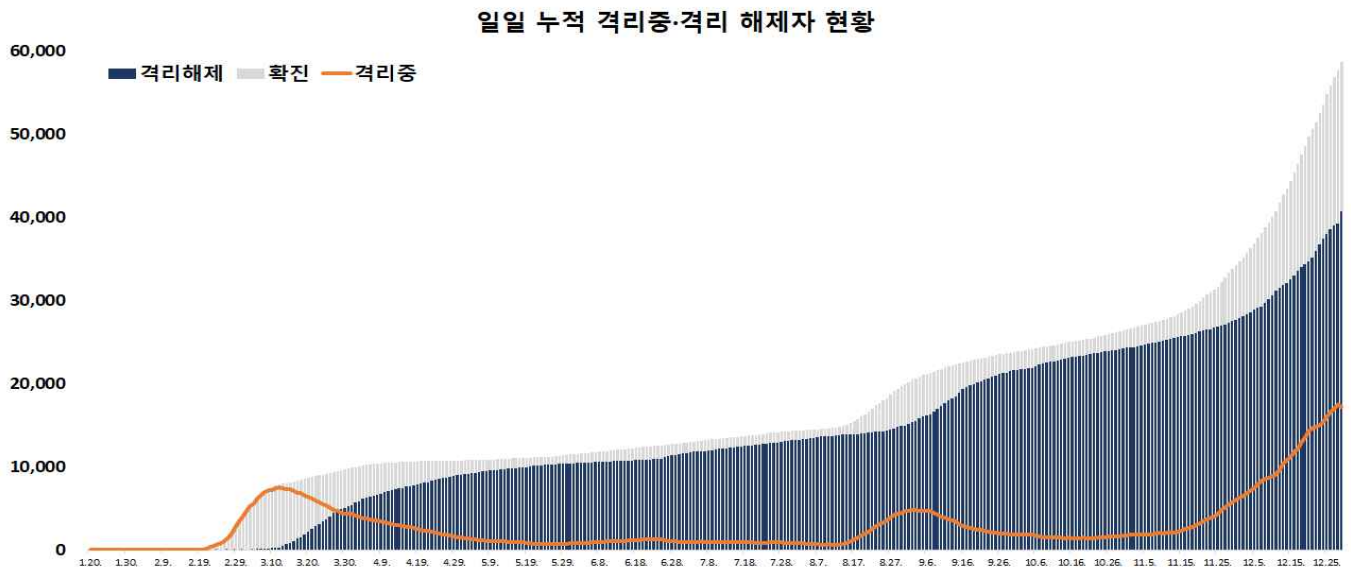
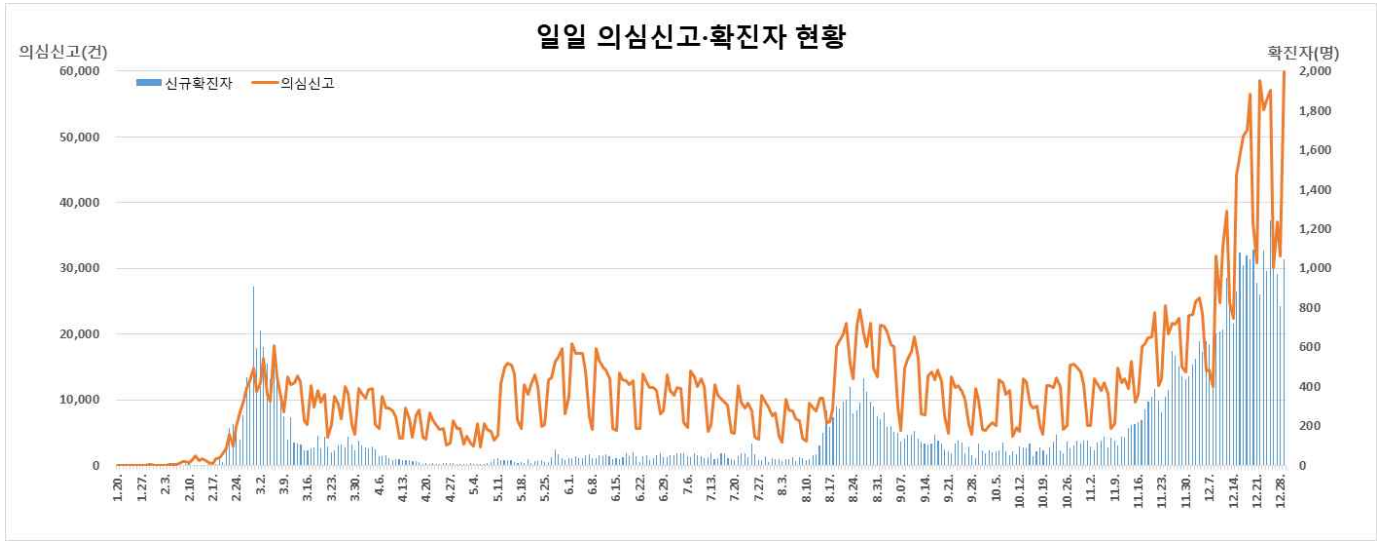


지역별 거리 두기 단계 (12.28. 18시 기준) (\*출처: 질병관리청)



시도별 확진자 분포 현황 (12.29. 0시 기준) (\*출처: 질병관리청)

● 국내 일별 신규/누적 확진자 현황 (2020. 12. 29. 0시 기준)



- 금일 신규 확진자 1,406명 중 해외유입은 16명이며, 지역사회 발생은 1,030명임
- 해외 유입 확진자 현황

해외 유입 신규 및 누적 확진자 현황 (2020. 12. 29. 0시 기준)

구분	합계	유입 국가						확인 단계		국적	
		중국	중국 외 아시아	유럽	아메리카	아프리카	오세아니아	검역단계	지역사회	내국인	외국인
신규	16	0	10	3	3	0	0	5	11	6	10
누계	5,334	33	2,517	954	1,638	171	21	2,420	2,914	2,916	2,418

※ 지자체 역학조사가 진행 중으로 역학조사 결과에 따라 변동 가능

\* 신규 해외 유입 확진자의 추정 유입 국가는 중국 외 아시아 10명(필리핀 1명, 우즈베키스탄 1명, 인도 3명, 미얀마 2명, 러시아 1명, 시리아 1명, 아랍에미리트 1명), 유럽 3명(리투아니아 2명, 독일 1명), 아메리카 3명(미국 3명)임

\* 누적 확진자 58,725명 중 해외유입 관련 사례 5,334명(9.08%)으로 확인됨

- 지역사회 발생 확진자 현황 (2020. 12. 29. 0시 기준)

\* 서울 송파구 장애인 복지시설과 관련하여 격리자 추적검사 중 10명이 추가 확진되어 현재까지 누적 확진자는 총 60명임

구분	계	입소자	종사자 (지표환자 포함)	가족
전일 누계	50명	39명	9명	2명
금일 누계	<b>60명(+10)</b>	<b>46명(+7)</b>	<b>12명(+3)</b>	<b>2명</b>

\* 서울 송파구 교정시설과 관련하여 격리자 추적검사 중 233명이 추가 확진되어 현재까지 누적 확진자는 총 762명임

구분	계	종사자	수용자	가족	지인
전일 누계	529명	21명	487명	20명	1명
금일 누계	<b>762명(+233)</b>	<b>21명</b>	<b>720명(+233)</b>	<b>20명</b>	<b>1명</b>

\* 서울 구로구 요양병원/요양원과 관련하여 격리자 추적검사 중 4명이 추가 확진되어 현재까지 누적 확진자는 총 175명임

구분	계	환자/입소자 (지표환자 포함)	종사자	가족/ 지인	기타
전일 누계	170명	92명	59명	16명	3명
금일 누계	<b>175명(+5)</b>	<b>94명(+2)</b>	<b>62명(+3)</b>	<b>16명</b>	<b>3명</b>

\* 경기 부천시 병원과 관련하여 12월 21일 첫 확진자 발생 이후 접촉자 조사 중 10명이 추가 확진되어 현재까지 누적 확진자는 총 11명\*임

\* (구분) 종사자 5명(지표포함), 환자 6명

\* 경기 이천시 물류센터와 관련하여 12월 26일 첫 확진자 발생 이후 접촉자 조사 중 20명이 추가 확진되어 현재까지 누적 확진자는 총 21명\*임

\* (구분) 종사자 19명(지표포함), 가족 및 지인 2명

\* 인천 부평구 종교시설2과 관련하여 12월 25일 첫 확진자 발생 이후 접촉자 조사 중 18명이 추가 확진되어 현재까지 누적 확진자는 총 19명\*임

\* (구분) 가족 4명(지표포함), 교인 7명, 가족 7명, 기타 1명

\* 광주 북구 요양원과 관련하여 12월 27일 이후 접촉자 조사 중 8명이 추가 확진되어 현재까지 누적 확진자는 총 59명임

구분	계	환자 구분
① 요양원 관련	<b>38명(+2)</b>	가족/지인 4명(지표포함), 종사자 12명(+2), 입소자 24명
② 사우나 관련	<b>17명(+6)</b>	이용자 6명, 가족/지인 9명(+6), 스터디센터 2명
③ 집들이 모임 관련	<b>4명</b>	모임참석자 4명

- \* 강원 춘천시 종교시설과 관련하여 12월 24일 첫 확진자 발생 이후 접촉자 조사 중 7명이 추가 확진되어 현재까지 누적 확진자는 총 8명\*임
  - \* (구분) 교인 4명(지표포함), 가족 3명, 지인 1명
- \* 충북 청주시 목회자 모임과 관련하여 12월 23일 첫 확진자 발생 이후 접촉자 조사 중 13명이 추가 확진되어 현재까지 누적 확진자는 총 14명\*임
  - \* (구분) 가족 7명(지표포함), 목회자 3명, 교인 4명
- \* 충북 청주시 종교시설과 관련하여 12월 24일 첫 확진자 발생 이후 접촉자 조사 중 9명이 추가 확진되어 현재까지 누적 확진자는 총 10명\*임
  - \* (구분) 가족 6명(지표포함), 교인 3명, 기타 1명
- \* 대구 동구 종교시설과 관련하여 12월 24일 이후 접촉자 조사 중 13명이 추가 확진되어 현재까지 누적 확진자는 총 63명\*임
  - \* (구분) 교인 44명, 가족 7명, 기타 12명
- \* 경북 구미시 종교시설2와 관련하여 상주시 종교시설과의 역학적 연관성이 확인되었으며, 총 10명이 추가 확진되어 현재까지 누적 확진자는 총 82명\*임
  - \* (구분) 구미시 종교시설 관련 64명, 상주시 종교시설 관련 18명

● 국내 코로나19 확진자 현황 (2020. 12. 29 0시 기준)

국내 코로나19 확진자 성별·연령별 발생·사망현황

구분	금일신규 확진자 (%)	확진자 누계 (%)	신규 사망 (%)	사망 누계 (%)	치명률(%)	
계	1,046 (100)	58,725 (100)	40 (100)	859 (100)	1.46	
성별	남성	621 (59.37)	28,587 (48.68)	13 (32.50)	429 (49.94)	1.50
	여성	425 (40.63)	30,138 (51.32)	27 (67.50)	430 (50.06)	1.43
연령	80세 이상	39 (3.73)	2,890 (4.92)	30 (75.00)	474 (55.18)	16.40
	70-79	76 (7.27)	4,610 (7.85)	7 (17.50)	246 (28.64)	5.34
	60-69	186 (17.78)	9,254 (15.76)	3 (7.50)	99 (11.53)	1.07
	50-59	194 (18.55)	11,014 (18.76)	0 (0.00)	30 (3.49)	0.27
	40-49	174 (16.63)	8,327 (14.18)	0 (0.00)	7 (0.81)	0.08
	30-39	144 (13.77)	7,484 (12.74)	0 (0.00)	3 (0.35)	0.04
	20-29	140 (13.38)	9,497 (16.17)	0 (0.00)	0 (0.00)	0.00
	10-19	52 (4.97)	3,646 (6.21)	0 (0.00)	0 (0.00)	0.00
0-9	41 (3.92)	2,003 (3.41)	0 (0.00)	0 (0.00)	0.00	

\* 발생현황 : 성별·연령별 1월 이후 누적 확진자수 / 성별·연령별 인구('20.1월 행정안전부 주민등록인구현황 기준)

\* 사망현황 : 치명률 = 사망자수 / 확진자수 × 100

\* 국내 확진자는 58,725명, 사망자는 859명으로 보고되었으며, 치명률은 1.46%로 확인됨

✓ 성별 분포 현황

\* 성별로는 확진자에서 여성이 30,138명(51.32%)으로 남성 28,587명(48.68%)보다 높은 비율을 차지하였고, 사망자의 경우에도 여성이 430명(50.06%)으로 남성 429명(49.94%) 보다 높은 비율을 차지함

- 성별에 따른 치명률은 28,587명의 확진자 중 429명이 숨진 남성에서 1.50%로 여성 1.43%보다 높은 치명률을 보임

✓ 연령별 분포 현황

\* 확진자의 연령대는 50대에서 11,014명(18.76%)으로 가장 많은 비율을 차지하였으며, 20대 9,497명(16.17%), 60대 9,254명(15.76%), 40대 8,327명(14.18%) 순으로 나타남

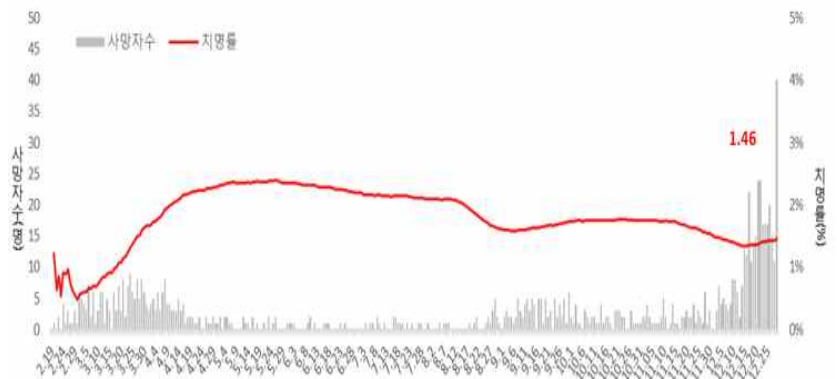
\* 사망자의 경우 확진자의 연령대와는 달리 60대 이상 고령층에서 819명(95.35%)으로 많은 비율을 차지함

- 연령대별 치명률은 2,890명의 확진자 중 474명이 숨진 80세 이상이 16.40%, 70대가 5.34%로, 여전히 7080 고령층에서 높은 치명률을 보임

위중·중증환자 현황 (2020. 12. 29. 0시 기준)

전체	12.16.	12.17.	12.18.	12.19.	12.20.	12.21.	12.22.	12.23.	12.24.	12.25.	12.26.	12.27.	12.28.	12.29.
계	226	242	246	275	278	274	281	284	291	311	299	293	295	330

구분	위중중 (%)
계	330 100.0
80세 이상	70 (21.2)
70-79세	124 (37.6)
60-69세	94 (28.5)
50-59세	35 (10.6)
40-49세	5 (1.5)
30-39세	1 (0.3)
20-29세	1 (0.3)
10-19세	0 (0.0)
0-9세	0 (0.0)

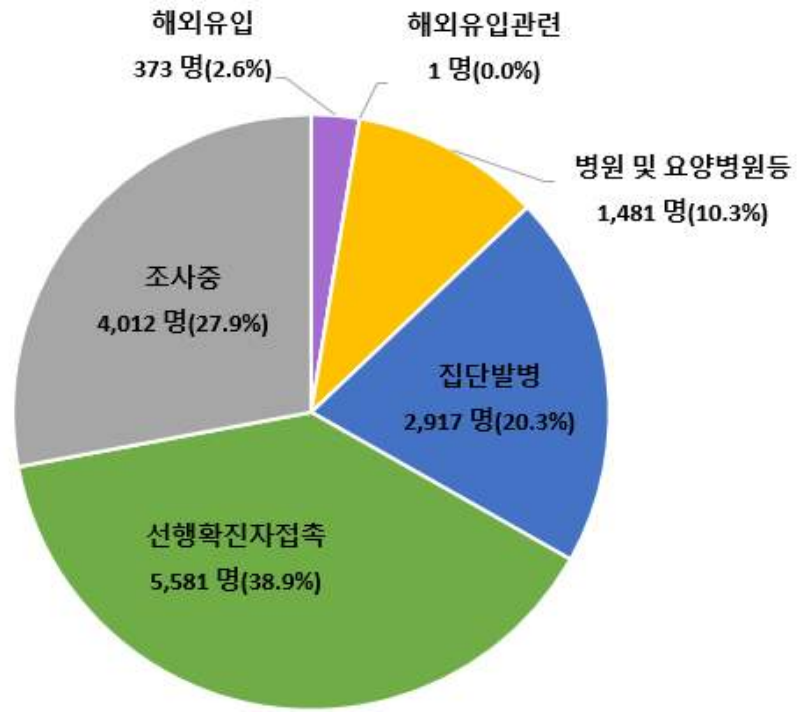


일별 사망자 현황

● 감염경로별 신규환자 발생 현황 (2020. 12. 29. 0시 기준)

최근 2주간 감염경로별 신규환자 발생 현황

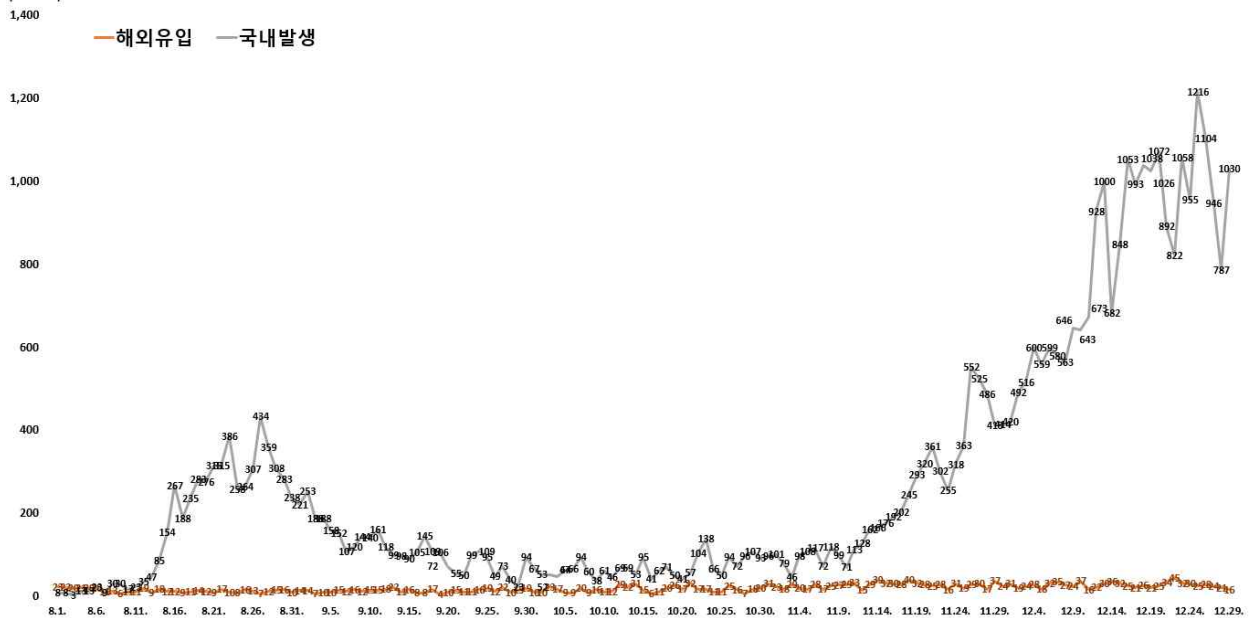
감염경로 구분	신규환자 (%)
계	14,365 (100.0)
해외유입	373 (2.6)
해외유입 관련	1 (0.0)
병원 및 요양병원 등	1,481 (10.3)
집단발병	2,917 (20.3)
선행 확진자 접촉	5,581 (38.9)
조사중	4,012 (27.9)



최근 2주간 감염경로별 신규환자 발생 분포

\* 최근 2주간 발생한 신규환자 14,365명 중 선행 확진자 접촉이 5,581명(38.9%)으로 가장 높은 비율을 차지했으며, 다음으로 조사중이 4,012명으로 27.8%, 집단발병이 2,917명으로 20.3%의 비율을 차지함

(단위: 명)



감염경로 구분에 따른 일별 신규 확진자 현황

### 지역별 주요 감염경로

지역	확진환자									주요 집단 발생 사례(명)
	누계	해외 유입	집단 발생 관련				기타*	조사중	신규	
			소계	신천지 관련	집단 발병	해외유입 관련				
서울	18,253	644	7,227	8	7,139	80	5,894	4,488	523	<b>&lt;대규모 집단 주요 발생 사례&gt;</b> • 성북구 사랑제일교회 관련(1,173명) * 서울 646명, 경기 394명, 인천 52명 등 • 8.15일 서울도심 집회 관련(650명) * 서울 142명, 경기 134명, 대구 103명 등 • 클럽 관련(277명) * 서울 139명, 경기 59명, 인천 54명 등 • 용인시 우리제일교회 관련(221명) * 경기 129명, 서울 77명, 인천 8명 등 • 리치웨이 관련(210명) * 서울 122명, 경기 57명, 인천 24명 등 • 구로콜센터 관련(170명) * 서울 99명, 경기 50명, 인천 19명 등 • 쿠팡물류센터 관련(152명) * 경기 67명, 인천 61명, 서울 24명 • 광주방문판매모임 관련(150명) * 광주 139명, 전남 8명 등 • 서울 노랑진 임용단기학원 관련(112명) • 수도권 개척교회모임 관련(119명) * 인천 57명, 서울 37명, 경기 25명 <b>&lt;최근 발생 주요 사례&gt;</b> • 서울 강서구 댄스교습 관련(329명) • 서울 종로구 음식점/노래교실 관련(315명) • 서울 송파구 교정시설 관련(762명) • 서울 강서구 종교시설 관련(253명) • 서울 용산구 건설현장 관련(119명) • 서울 구로구 요양병원/요양원 관련(175명) • 서울 송파구 장애인복지시설 관련(60명) • 경기 부천시 요양병원 관련(166명) • 전북 김제시 가나안요양원 관련(97명) • 경기 고양시 요양병원 관련(87명) • 충북 괴산군/음성군/진천군 병원 관련(221명) • 충북 청주시 요양시설 관련(108명) • 충남 당진시 종교시설 관련(181명) • 충남 천안시 식품점/식당 관련(93명) • 광주 북구 요양원 관련(59명) • 대구 달성군 종교시설 관련(139명) • 부산 동구 요양병원 관련(88명) • 부산/울산 장구강습 관련(268명) • 울산 남구 요양병원 관련(243명) • 경남 진주시 단체연수 관련(109명) • 제주 제주시 종교시설 관련(155명)
부산	1,755	85	1,077	12	1,010	55	372	221	17	
대구	7,717	105	5,668	4,512	1,149	7	1,106	838	29	
인천	2,732	155	1,341	2	1,330	9	797	439	32	
광주	1,064	95	757	9	742	6	115	97	15	
대전	819	44	416	2	413	1	229	130	30	
울산	622	66	439	16	419	4	78	39	4	
세종	147	24	71	1	69	1	26	26	4	
경기	13,949	1,085	5,336	29	5,239	68	4,657	2,871	256	
강원	1,154	46	771	17	753	1	210	127	21	
충북	1,096	72	528	6	515	7	316	180	22	
충남	1,608	114	807	0	806	1	415	272	27	
전북	793	80	527	1	526	0	117	69	8	
전남	554	57	381	1	378	2	66	50	4	
경북	2,378	102	1,553	565	988	0	468	255	28	
경남	1,267	112	794	32	758	4	211	150	16	
제주	397	28	233	0	232	1	87	49	5	
검역	2,420	2,420	0	0	0	0	0	0	5	
합계	58,725 (%)	5,334 (9.1)	27,926 (47.6)	5,213 (8.9)	22,466 (38.3)	247 (0.4)	15,164 (25.8)	10,301 (17.5)	1,046	

※ 신고사항 및 질병관리청 관리시스템에서 관리번호가 부여된 자료를 기준으로 함. 이에 따라, 특정 시점에 시도단위에서 자체 집계한 수치와는 상이할 수 있고, 이후 역학조사 진행 등에 따라 변경 가능  
 \* 확진자 접촉자 등 기타 사례 포함

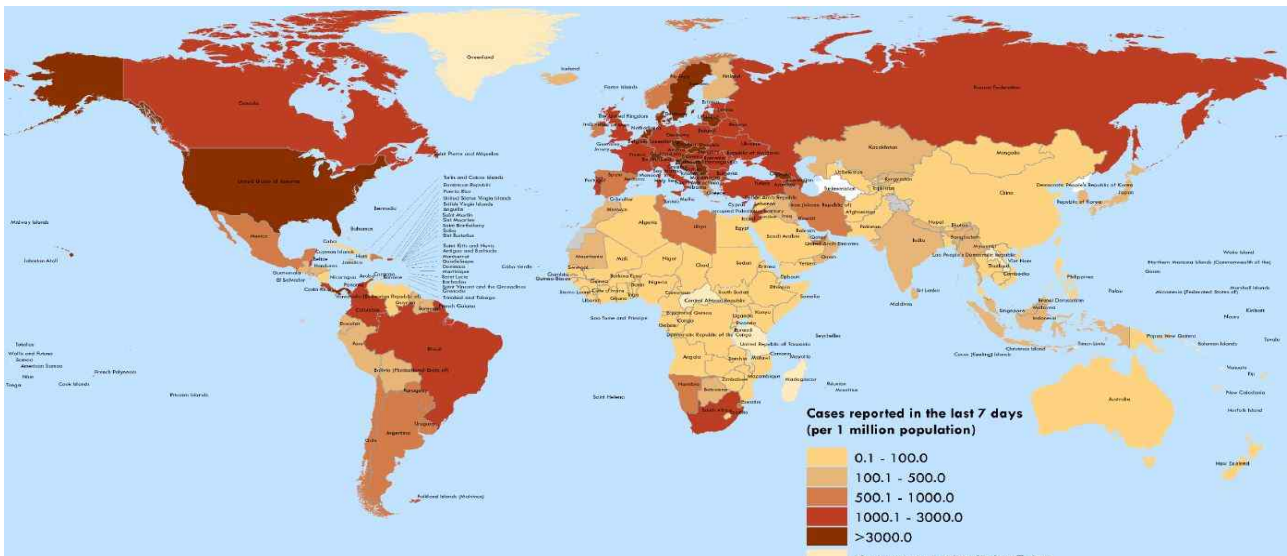
## ● 국외 발생 현황

- 12. 29. 9시 까지 보고된 국외 총 확진자수는 **79,616,161명**으로 전일 대비 **0.56% 증가(440,394명 신규환자)**
- 이 중 **1,760,566명(6,880명 추가)** 사망하여 치명률은 **2.21%(전일 2.21%)**로 확인됨

국외 코로나19 치명률 현황 (2020. 12. 29. 9시 기준) (출처) 질병관리청

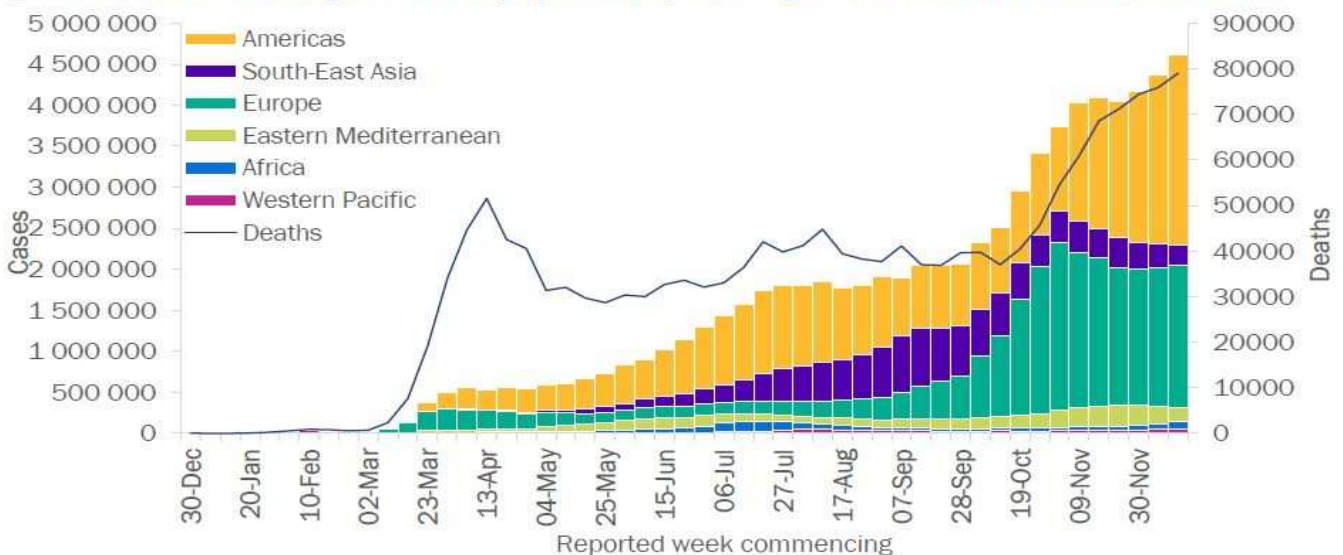
국가 및 지역	확진자수(%)		사망자수(%)		치명률(%)	증가율(%) *전일 대비
아시아	13,715,435	<b>17.22%</b>	215,741	<b>12.26%</b>	1.57%	0.27%
중동	4,617,898	5.80%	110,187	6.26%	2.39%	0.37%
아메리카	34,514,263	<b>43.35%</b>	840,722	<b>47.75%</b>	2.44%	0.66%
유럽	24,661,371	<b>30.98%</b>	549,873	<b>31.23%</b>	2.23%	0.59%
오세아니아	30,948	0.04%	944	0.05%	3.05%	0.05%
아프리카	1,764,903	2.22%	39,384	2.24%	2.23%	<b>0.71%</b>
기타*(섬, 영토 등)	311,343	0.39%	3,715	0.21%	1.19%	<b>0.77%</b>
전세계	79,616,161	100.00%	1,760,566	100.00%	2.21%	0.56%

\* 치명률=사망자수/확진자수\*100, \*기타 영토는 WHO situation report 기준, \*증가율=(당일확진자-전일확진자)/전일확진자\*100  
 ※ 통계방식 변경(9.23.부터 적용): WHO Dashboard 통계자료 사용. 단, 한국은 보도참고자료, 중국은 중국위생건강위원회 자료 적용



국가별 지난 7일간 확진자 발생현황 (2020. 12. 20. 기준) (출처) WHO Situation Report

Figure 1: COVID-19 cases reported weekly by WHO Region, and global deaths, as of 20 December 2020\*\*



코로나19 주별 발생 현황 (2020. 12. 20. 기준) (출처) WHO Situation Report



● 누적발생 590,000명 이상 국가 및 주요감시 국가 현황

구분	누적 발생		신규 발생		치명률(%)	증가율(%) *전일 대비
	확진자	사망자	확진자	사망자		
미국	18,827,300	329,310	178,311	1,296	1.75	5,720.84
인도	10,207,871	147,901	20,021	279	1.45	745.81
브라질	7,465,806	190,795	17,246	307	2.56	3,514.97
러시아	3,078,035	55,265	27,787	487	1.80	2,139.01
프랑스	2,516,348	62,370	8,816	173	2.48	3,841.75
영국	2,288,349	70,752	32,340	347	3.09	3,415.45
이탈리아	2,047,696	71,925	8,937	305	3.51	3,458.95
스페인**	1,854,951	49,824	-	-	2.69	3,997.74
독일	1,651,834	30,126	10,976	348	1.82	2,004.65
콜롬비아	1,584,903	41,943	10,196	253	2.65	3,182.54
아르헨티나	1,578,267	42,501	3,713	79	2.69	3,499.48
멕시코	1,377,217	122,026	4,974	189	8.86	1,040.98
터키	1,333,240	19,878	14,205	254	1.49	1,606.31
폴란드	1,261,010	27,147	3,211	29	2.15	3,318.45
이란	1,200,465	54,693	5,502	119	4.56	1,449.84
우크라이나	1,030,374	17,849	4,385	75	1.73	2,352.45
페루	1,006,318	37,414	772	46	3.72	3,058.72
남아프리카공화국	1,004,413	26,735	9,502	214	2.66	1,728.77
네덜란드	763,279	11,003	9,108	29	1.44	4,463.62
인도네시아	713,365	21,237	6,528	243	2.98	264.70
체코	674,340	11,152	3,741	108	1.65	6,361.70
벨기에***	638,877	19,200	847	42	3.01	5,507.56
루마니아	615,809	15,230	2,049	122	2.47	3,157.99
칠레	600,105	16,443	1,711	39	2.74	3,203.98
이라크	591,597	12,780	818	13	2.16	1,464.35
스웨덴**	396,048	8,279	-	-	2.09	3,921.27
일본	220,236	3,252	2,924	39	1.48	173.55
카자흐스탄**	196,216	2,669	-	-	1.36	1,054.92
말레이시아	105,096	452	1,196	1	0.43	323.37
중국	87,003	4,634	27	0	5.33	6.13
키르기스스탄	80,535	1,349	162	1	1.68	1,298.95
우즈베키스탄**	76,832	613	81	0	0.80	234.24
대한민국	58,725	859	1,046	40	1.46	113.27
싱가포르	58,524	29	5	0	0.05	991.93
호주	28,312	908	16	0	3.21	112.80
태국	6,141	60	121	0	0.98	8.86
베트남	1,441	35	1	0	2.43	1.48

\* 국가별 총 인구 수: 유엔인구기금(UNFPA) '19년 기준, 대한민국 '20.1월 행정안전부 주민등록인구현황 기준  
 \*\* WHO 집계방식에 따라 실제 발생 현황과 차이가 있을 수 있음 \*\*\* WHO 전일 누적 발생 대비 신규 발생

(출처) 질병관리청

● 동절기 및 연말·연시 방역수칙

- ① (기본원칙) 연말 모임·행사는 취소하거나 비대면·비접촉으로 전환, 불요불급한 외출 자제
- ② (부득이한 외출 시) 실내 상시 마스크 착용, 다른 사람과 거리두기, 손씻기 등 방문 장소 및 동선 별로 생활방역 수칙 철저히 준수

공통

- 실내 및 2m 이상 거리 유지가 어려운 실외에서 마스크 착용
  - \* 마스크 착용 의무화 및 과태료 부과 대상 시설은 별도 확인
- 필수적인 경우가 아닌 불요불급한 외출 자제, 비대면·비접촉으로 모임·행사 진행
- 발열, 호흡기 증상 등 의심 증상이 있는 경우, 선별진료소를 방문하여 검사
- 타인과 접촉 최소화 및 사람 많은 다중이용시설 이용 자제

1. 가정에서 생활 할 때 **“모임과 이동 없이 안전하게!”**

- 연말·연시 기간은 소규모로 보내기
- 어르신 등 고위험군이 계신 가정은 외부인의 방문 주의
- 손이 많이 닿는 곳(리모컨, 손잡이 등)은 하루에 1번 이상 소독
- 연말·새해인사는 영상통화 등 마음으로 함께 하기

2. 부득이하게 외출할 때 **“외출은 짧게, 혼잡하지 않은 곳으로!”**

- 혼잡하지 않은 시간 선택하여 가급적 머무르는 시간 최소화
- 밀폐·밀집·밀접 장소는 가지 않기

3. 대중교통 이용하여 이동할 때 **“대중교통 이용시엔 마스크, 거리 두기는 필수!”**

- 가급적 좌석 예약은 비대면 서비스(사전 온라인 예약, 모바일 체크인 등) 이용
  - \* 좌석 예매 시 가급적 한 좌석 띄워 예매
- 가급적 휴게소 방문 자제, 방문 시 체류시간 최소화 및 공용 공간에서의 음식 섭취 자제
- 객실내 대화·통화 자제, 꼭 필요한 통화는 기차 통로 이용하여 작은 목소리로 통화
- 교통수단(차량) 내 음식 섭취 금지

4. 연말·연시 등 모임 **“아쉬워도 모임은 취소해 주세요!”**

- 단체모임은 하지 않고 동거 가족과 시간 보내기 또는 비대면 즐길거리 찾기
- 동거하지 않는 친지, 지인과의 모임이 필요한 경우 온라인 등 비대면 방식으로 개최
- 불가피하게 대면 모임을 하는 경우에도 식사는 최대한 자제, 대면 모임 시간 최소화하기
  - \* 방역관리자 지정 및 참가자 명단 확보, 행사당일 발열 등 증상이 있는 참가자는 참석 중단 및 방역담당자에게 통보

5. 음식점·카페 등에서 식사할 때 **“외식할 경우 거리유지, 대화자제, 손 위생은 꼭 지켜주세요!”**

- 식당·카페는 혼잡하지 않은 장소·시간대에 방문 또는 포장·배달 활용
- 음식섭취 외 시간에는 상시 마스크 착용
- 음식을 가지러 가는 등 이동 시, 대기 시 마스크 상시 착용하고 일행이 아닌 다른 사람들과 2m 이상 거리 유지
- 지그재그 또는 한 방향으로 착석, 개별 공간에서 개인별 식사
- 음식은 개별식기에 덜어먹고 식기류, 술잔 등은 개별 사용
- 식사 시 대화 등 침방울이 튀는 행위 및 신체접촉(악수, 포옹 등) 자제

6. 귀가 후 **“귀가 후 아프면 검사받으세요”**

- 귀가 후, 흐르는 물과 비누로 30초 이상 손 씻기 등 개인방역 철저
- 발열 및 호흡기 증상 여부 관찰 및 외출 자제
  - \* 귀가 후 열이나거나 기침, 가래, 인후통 코막힘 등 호흡기 증상이 있으면 콜센터(1339, 지역번호+120)나 보건소 문의하여 검사받기

I·SEOUL·U  
너와 나의 서울



# “한 집에 한 사람만큼은 코로나 검사 받아보세요”

증상이 없어도 무료로, 익명으로!



## 가구당 1인 코로나19 선제검사 받기

기간: ~ 2021. 1. 3.

내용: 혈연과 관계없이 주거와 생계를 같이하는 '가구 구성원' 중 1인이 대표로 검사.  
(집안 감염, 가족 간 감염 여부 확인)

장소: 서울시 임시선별검사소 (61개소)

※ 네이버지도 또는 카카오맵에서 '임시선별검사소' 검색

문의 ☎02-120