

# 서울시 코로나19 대응 주요소식

THE DAILY NEWS REVIEW

2020. 12. 1. 화요일



# 1. 발생 현황

## 신종 코로나바이러스감염증-19 상황판

구분	확진환자 현황				자가격리자 현황		
	확진자	격리 중	격리해제	사망자	계	감시 중	감시해제
서울시 <sup>1)</sup>	8,966	2,253	6,620	93	257,270	19,869	237,401
전 국 <sup>2)</sup>	34,652	6,241	27,885	526	-	-	-
전세계 <sup>3)</sup>	63,192,543	21,245,180	40,480,189	1,467,174	-	-	-

1) 서울시의 경우, '서울시 코로나19 발생동향' '20.12.1. 0시 기준

2) 전국의 경우, '질병관리청' '20. 12. 1. 0시 기준

3) 전 세계의 경우, '2019-nCoV Global Cases (by Johns Hopkins CSSE)' '20. 12. 1. 13시 기준

### 서울시 현황

● **서울시 신규 확진환자 155명, 누적 확진환자는 총 8,966명**

- 입원(격리)환자 2,253명, 격리해제 6,620명 / 질병관리청 공식발표 확진환자 수는 8,966명(12.1. 0시 기준)
- 12월 1일 0시 기준, 우리나라 사망자는 총 526명으로 치명률은 1.52%이며, 서울시 사망자 93명

● **서울시 확진환자 구성 (2020. 12. 1. 0시 기준)**

※ 확진일자는 서울시 기준이며, 추후 조정될 수 있음

확진일자	계	해외 접촉 관련	노원구 체육시설 관련	마포구 홍성화 관련	강서구 댄스클럽 관련	강서구 병원 관련	서초구 사우나 관련	서초구 사우나 관련	강서구 소재병원 관련 (11월)	아플 소모임 관련	중랑구 살체육 시설 관련	도봉구 창안 관련	강남구 연립원 관련	동대문구 체육시설 관련	중구 소재 판매 관련	마포구 홍대 새교회 관련	동작구 인문대 학원 관련	환자 접촉	조종	기타
11월 30일(월)	155	2	1	3	10	6	1	4	-	-	1	1	-	-	-	-	-	80	38	8
11월 29일(일)	159	1	3	1	9	10	1	4	1	1	2	1	1	1	1	-	-	74	37	11
11월 28일(토)	158	4	6	7	14	1	-	4	-	5	2	-	1	7	-	1	3	57	34	12
11월 27일(금)	178	2	2	2	23	2	-	4	-	7	7	-	1	3	-	6	2	50	41	26
11월 26일(목)	204	-	1	-	60	4	2	10	1	15	11	-	1	2	-	5	-	46	27	19
11월 25일(수)	212	5	-	-	57	3	2	9	2	1	2	-	3	-	1	6	2	57	28	34
11월 24일(화)	142	3	-	-	4	1	4	15	1	-	-	-	5	-	3	12	1	47	30	16
11월 23일(월)	133	1	-	-	2	-	6	17	1	-	-	-	2	-	5	14	1	35	34	15
11월 22일(일)	112	3	-	-	-	-	12	-	2	-	-	-	2	-	-	31	4	27	16	15
11월 21일(토)	121	2	-	-	-	-	3	1	2	-	-	-	1	-	1	15	9	37	22	28
11월 20일(금)	156	2	-	-	-	-	9	3	8	-	-	-	-	-	-	6	27	38	22	41
11월 19일(목)	132	5	-	-	-	-	12	-	2	-	-	4	3	-	-	-	-	35	24	47
11월 18일(수)	109	2	-	-	-	-	1	1	-	-	-	8	1	-	-	-	-	34	12	50
11월 17일(화)	92	1	-	-	-	-	3	-	-	-	-	5	1	-	-	-	-	20	24	38

● 서울시 주요 발생 원인별 현황 (2020. 12. 1. 0시 기준)

(단위: 명)

소 계	해외 유입	강서구 소재		서초구 사우나 관련	마포구 홈쇼핑 회사	중랑구 실내체육 시설 관련	도봉구 청련사 관련	잠언의로기		서초구 사우나 관련	노원구 체육시설 관련	구로구 고등학교 관련	동작구 임용단기 학원관련	기타 확진자 접촉	타시도 확진자 접촉	감염 경로 조사중
		댄스고습 관련	병원 관련					송파구 잠언의로기	강남구 C타워스 관련							
8,966	539	178	27	72	13	25	24	10	44	70	14	8	48	5,986	392	1,516

※ 역학조사서 기반 1차 분류 진행사항에 따라 변경가능, 이전 집단감염 및 산발사례는 기타에 포함

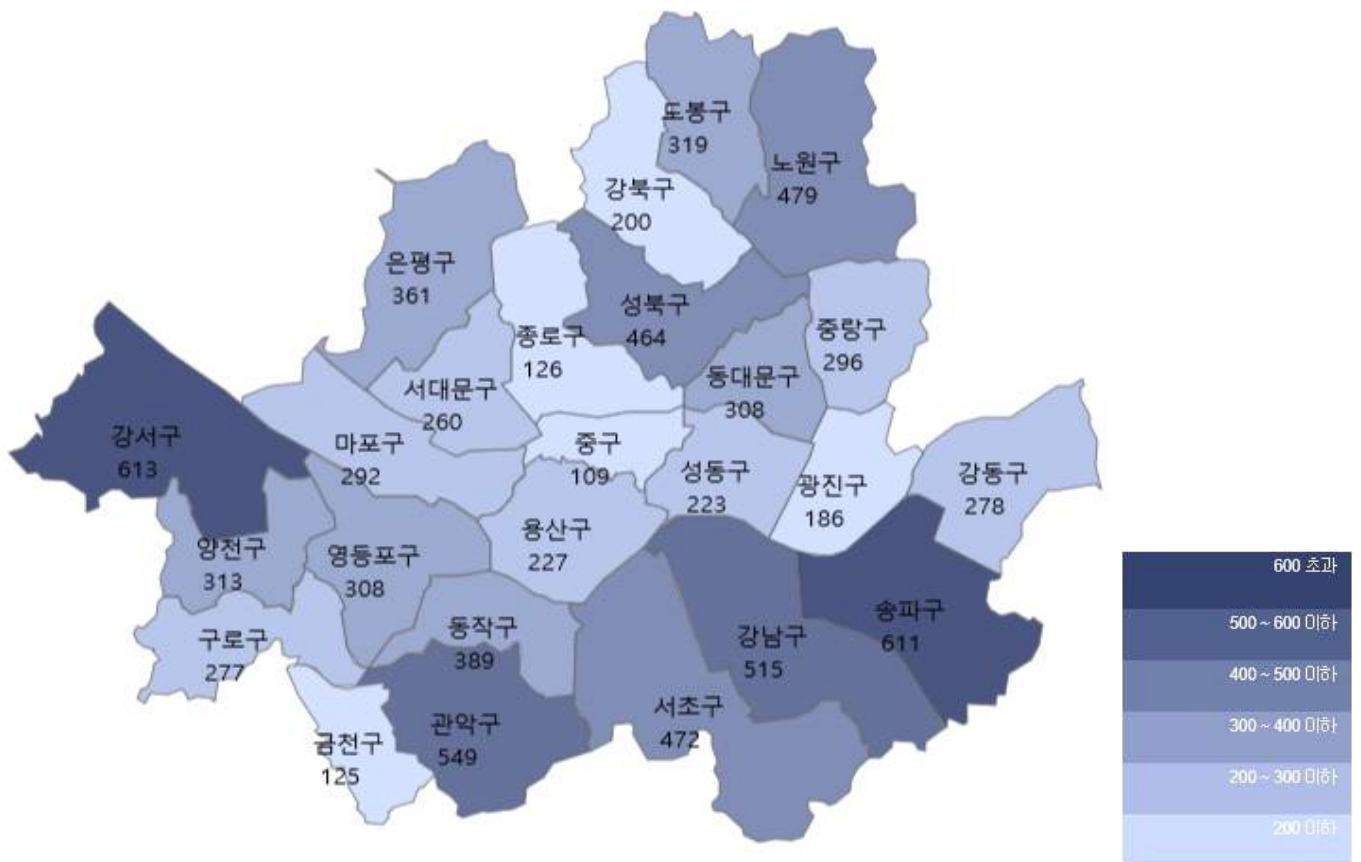
● 서울시 자치구별 확진환자 발생 현황

- 12월 1일 0시 기준, 서울시 전체 확진자는 총 8,966명임(거주지 기준으로 송파611, 강서 613, 관악 549, 강남 515, 노원 479, 서초 472, 성북 464, 동작 389, 은평 361, 도봉 319, 양천 313, 동대문·영등포 308, 중랑 296, 마포 292, 강동 278, 구로 277, 서대문 260, 용산 227, 성동 223, 강북 200, 광진 186, 종로 126, 금천 125, 중구 109, 기타666(타시도 이관))

서울시 자치구별 코로나19 확진환자 분포 현황

(단위: 명)

구 분	종 로	중 구	용 산	성 동	광 진	동 대 문	중 랑	성 북	강 북	도 봉	노 원	은 평	서 대 문	마 포	양 천	강 서	구 로	금 천	영 등 포	동 작	관 악	서 초	강 남	송 파	강 동	기 타	계
누계	126	109	227	223	186	308	296	464	200	319	479	361	260	292	313	613	277	125	308	389	549	472	515	611	278	666	8,966
11/30	-	1	3	2	5	1	4	7	4	7	7	3	3	6	10	15	5	2	15	3	7	11	12	7	5	10	155

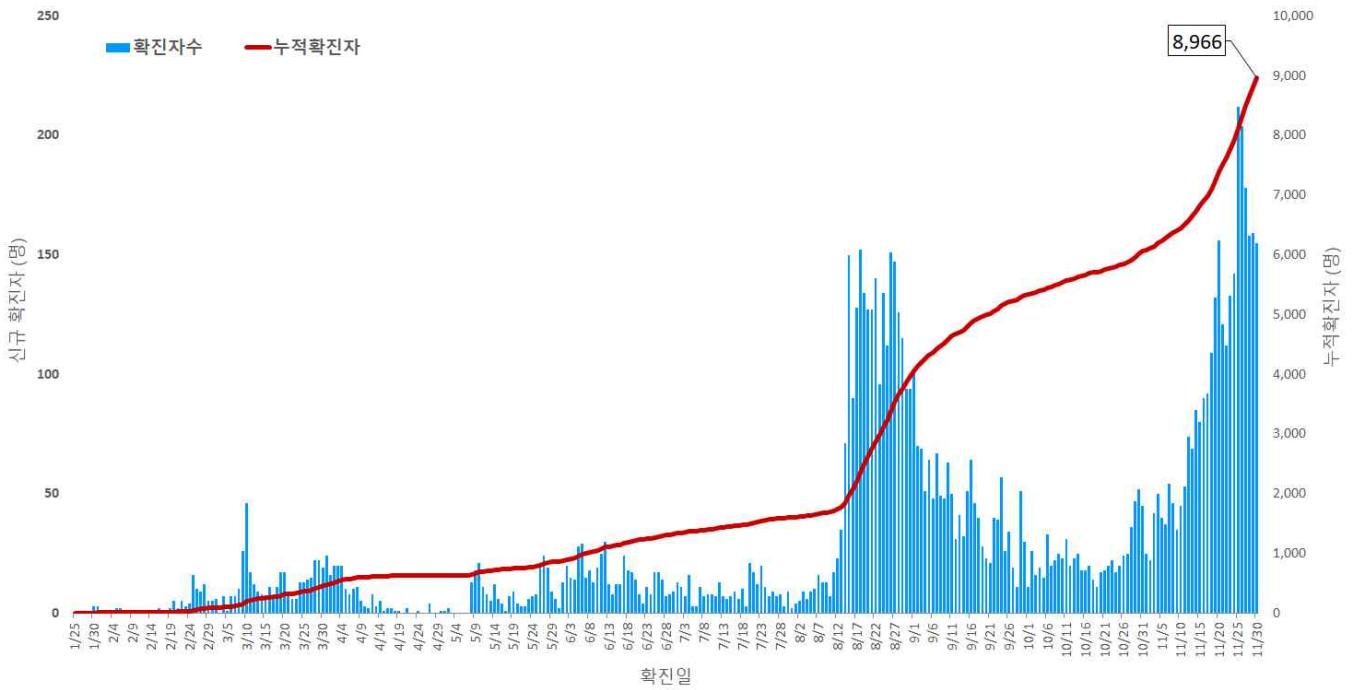


서울시 자치구별 확진자 발생 현황

● 서울시 코로나19 발생 현황 (2020. 12. 1. 0시 기준)

- 확진자 일별 발생 추이 및 누적 현황

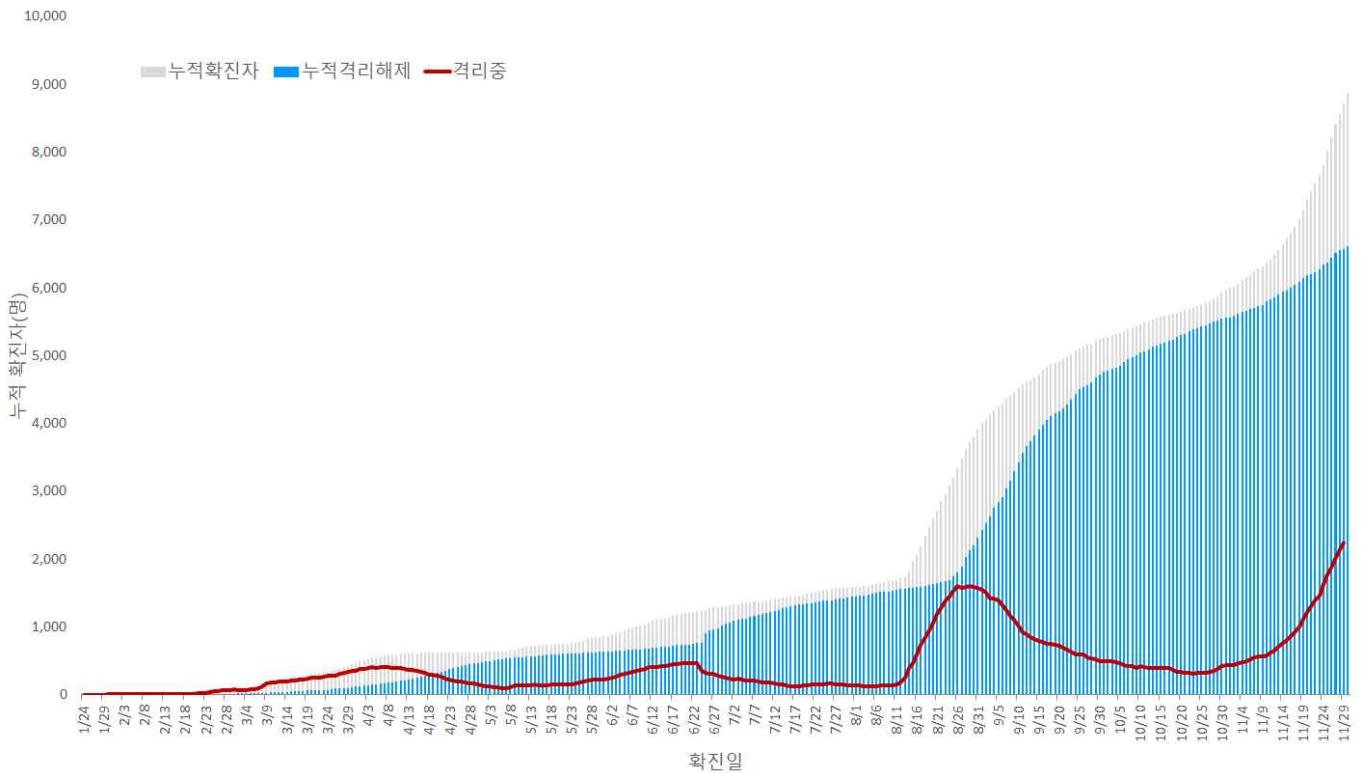
\* 신규확진자 155명, 누적환자 총 8,966명



서울시 코로나19 신규 확진자 일별 발생추이 및 누적 현황(명, 보고일 기준)

- 확진자 격리 현황

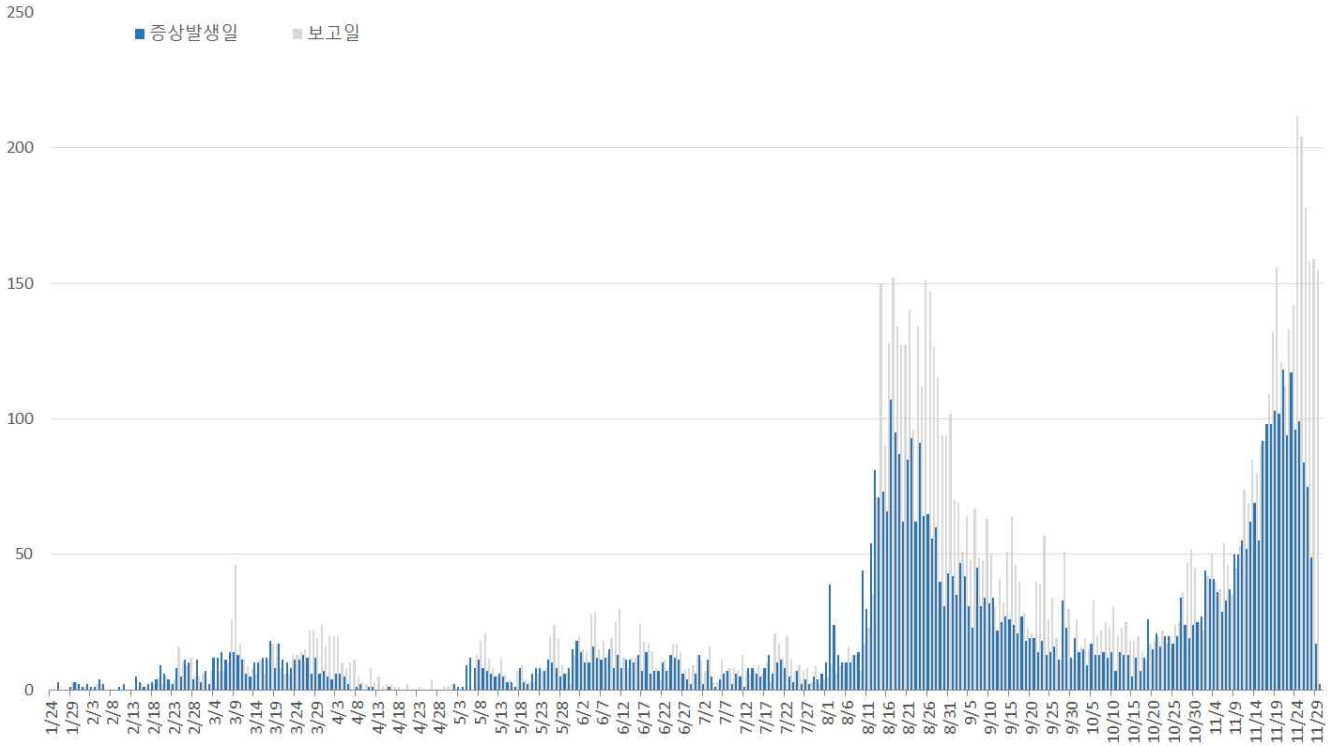
\* 격리해제 6,620명(73.8%), 사망 93명(1.1%), 격리 중 2,253명(25.1%)



서울시 코로나19 누적 격리중 · 격리해제자 현황(명, 보고일 기준)

- 증상발생일 및 보고일 기준 발생 추이

\* 분석대상 증상발생일과 보고일이 모두 확인된 5,956명(무증상 및 증상발생일 모름 등 3,010명 제외)

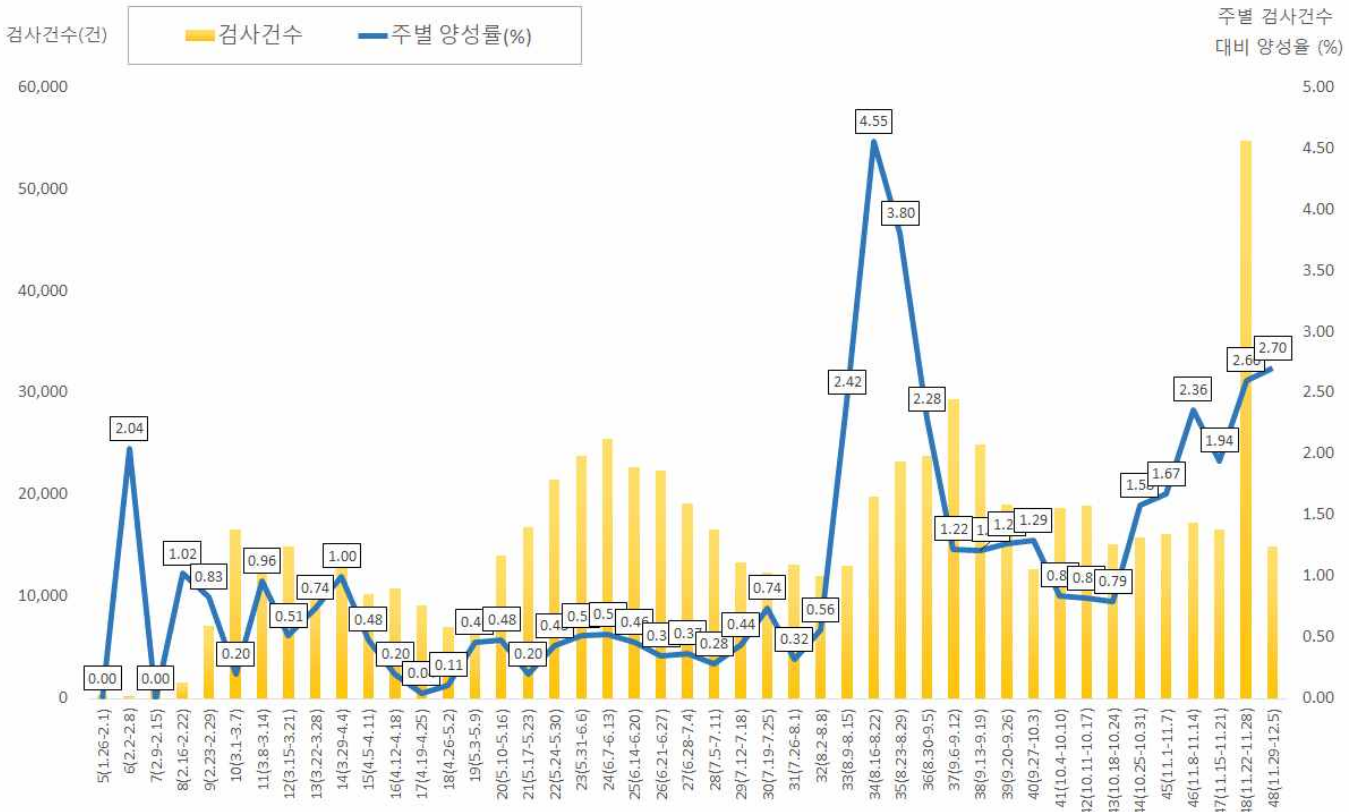


서울시 코로나19 확진자 일별 분포 현황

- 주별 검사건수 및 확진환자 양성률

\* 총 검사건수 706,640건(금주 14,865건) 중 8,966명 확진, 누적 검사수 대비 총 양성률 1.27%

※ 11.26. 0시 기준부터 서울시 자체 검사 건수를 포함하여 산출하였음



서울시 코로나19 확진자 주별 검사현황 및 양성률

● 인구학적 특성별 발생 현황 (2020. 12. 1. 0시 기준)

- (성별) 여성이 52.8%로 남성보다 높음
- (연령별) 확진자의 평균 연령은 47.7세 (중위연령 50.0세, 범위 1-100세)로 20-50대가 59.5%이며, 사망 93명(40대 1명, 50대 4명, 60대 8명, 70대 36명, 80세 이상 44명)임 - 치명률 1.0%(80세 이상 12.4%)

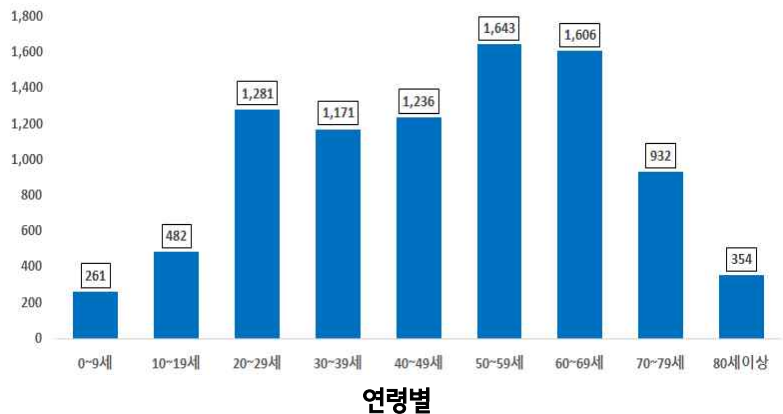
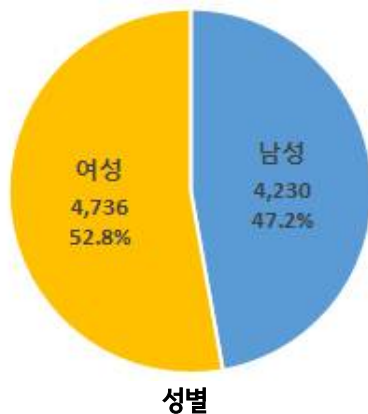
서울시 성별, 연령별 확진환자 퇴원, 입원, 사망 현황

(단위: 명, %)

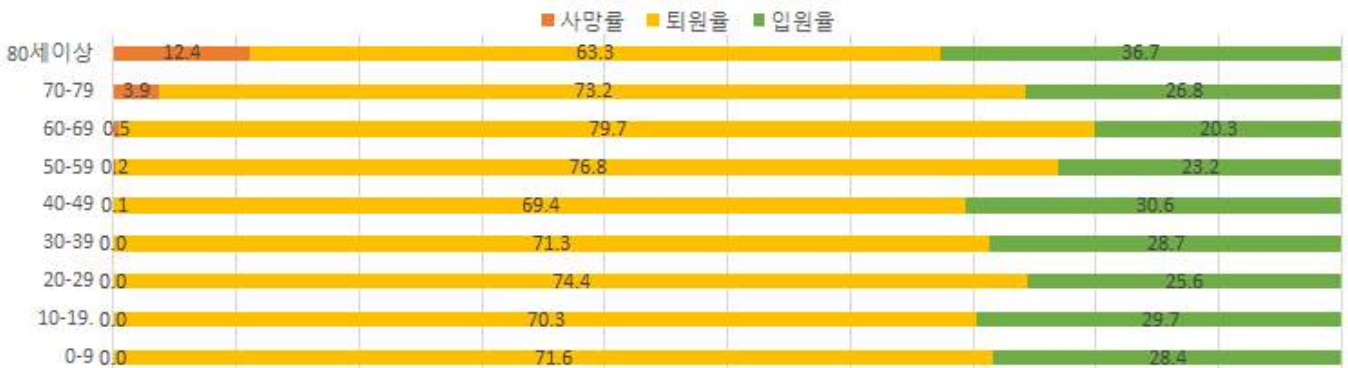
구분	확진자 (%)	장기 입원자 (%)	퇴원자 (%)	퇴원자 평균 입원일(일)	사망자(명)	치명률(%)
계	8,966 (100.0)	345 (3.8)	6,620 (73.8)	9.5	93	1.0
성별	남성 4,230 (47.2)	179 (4.2)	3,091 (73.1)	9.5	52	1.2
	여성 4,736 (52.8)	166 (3.5)	3,529 (74.5)	9.6	41	0.9
연령	0-9 261 (2.9)	1 (0.4)	187 (71.6)	3.7	0	0.0
	10-19 482 (5.4)	14 (2.9)	339 (70.3)	9.5	0	0.0
	20-29 1,281 (14.3)	91 (7.1)	953 (74.4)	12.9	0	0.0
	30-39 1,171 (13.1)	49 (4.2)	835 (71.3)	9.4	0	0.0
	40-49 1,236 (13.8)	45 (3.6)	858 (69.4)	8.0	1	0.1
	50-59 1,643 (18.3)	53 (3.2)	1,262 (76.8)	8.8	4	0.2
	60-69 1,606 (17.9)	36 (2.2)	1,280 (79.7)	8.5	8	0.5
	70-79 932 (10.4)	36 (3.9)	682 (73.2)	10.3	36	3.9
80이상 354 (3.9)	20 (5.6)	224 (63.3)	14.0	44	12.4	

- ※ 치명률= 사망자수/확진자수 × 100
- ※ 평균 입원일= (퇴원자 입원일의 합계)/(전체 퇴원자수)
- ※ 장기입원자 = 입원 35일 이상 확진자
- ※ 질병관리청 지침 9판(6.25.)에 따라 격리해제 기준이 완화되어 퇴원자수가 증가하였음

- 성별·연령별 분포 현황



- 연령별 확진자 치료현황



서울시 코로나19 연령별 확진자 치료 현황



- 최근 4주간 주별 발생현황

성별, 연령별 확진환자 주별 발생현황 (보고일 기준)

(단위: 명, %)

구분		46주(11.8.-11.14.)	47주(11.15.-11.21.)	48주(11.22.-11.28.)	49주(11.29.-11.30.)
계		407 (100.0)	780 (100.0)	1,139 (100.0)	314 (100.0)
성별	남성	174 (42.8)	389 (49.9)	549 (48.2)	151 (48.1)
	여성	233 (57.2)	391 (50.1)	590 (51.8)	163 (51.9)
연령	0-9	13 (3.2)	23 (2.9)	44 (3.9)	7 (2.3)
	10-19	20 (4.9)	37 (4.7)	77 (6.8)	32 (10.2)
	20-29	42 (10.3)	163 (20.9)	136 (11.9)	62 (19.7)
	30-39	51 (12.5)	97 (12.4)	193 (16.9)	45 (14.3)
	40-49	50 (12.3)	98 (12.6)	236 (20.7)	48 (15.3)
	50-59	65 (16.0)	126 (16.2)	203 (17.8)	52 (16.6)
	60-69	78 (19.2)	120 (15.4)	140 (12.3)	34 (10.8)
	70-79	48 (11.8)	89 (11.4)	83 (7.3)	24 (7.6)
	80이상	40 (9.8)	27 (3.5)	27 (2.4)	10 (3.2)
사망자 총계		3 (0.7)	3 (0.4)	7 (0.6)	1 (0.3)

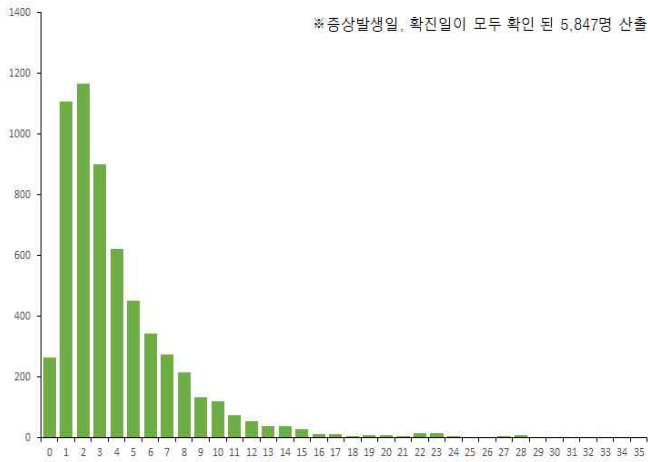
- 최근 1주간 일별 발생현황

성별, 연령별 확진환자 일별 발생현황 (보고일 기준)

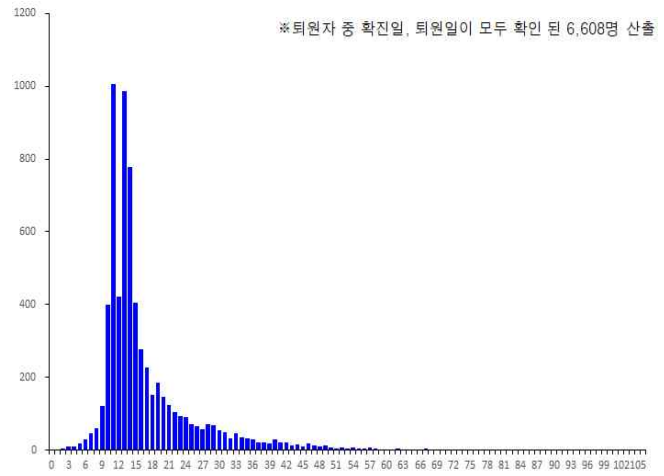
(단위: 명, %)

구분		11.24.	11.25.	11.26.	11.27.	11.28.	11.29.	11.30.
계		142(100.0)	212(100.0)	204(100.0)	178(100.0)	158(100.0)	159(100.0)	155(100.0)
성별	남성	71(50.0)	75(35.4)	101(49.5)	105(59.0)	81(51.3)	74(46.5)	77(49.7)
	여성	71(50.0)	137(64.6)	103(50.5)	73(41.0)	77(48.7)	85(53.5)	78(50.3)
연령	0-9	7(4.9)	6(2.8)	14(6.9)	1(0.6)	7(4.4)	5(3.1)	2(1.4)
	10-19	11(7.7)	9(4.2)	19(9.3)	9(5.1)	13(8.2)	14(8.8)	18(11.6)
	20-29	13(9.2)	30(14.2)	22(10.8)	25(14.0)	21(13.3)	27(17.0)	35(22.6)
	30-39	25(17.6)	43(20.3)	33(16.2)	34(19.1)	23(14.6)	22(13.8)	23(14.8)
	40-49	28(19.7)	46(21.7)	43(21.1)	38(21.3)	32(20.3)	23(14.5)	25(16.1)
	50-59	25(17.6)	40(18.9)	42(20.6)	22(12.4)	30(19.0)	30(18.9)	22(14.2)
	60-69	22(15.5)	19(9.0)	16(7.8)	33(18.5)	18(11.4)	20(12.6)	14(9.0)
	70-79	10(7.0)	13(6.1)	12(5.9)	9(5.1)	12(7.6)	12(7.5)	12(7.7)
	80이상	1(0.8)	6(2.8)	3(1.4)	7(3.9)	2(1.2)	6(3.8)	4(2.6)
사망자 총계		0(0.0)	1(0.5)	0(0.0)	3(1.7)	1(0.6)	1(0.6)	1(0.6)

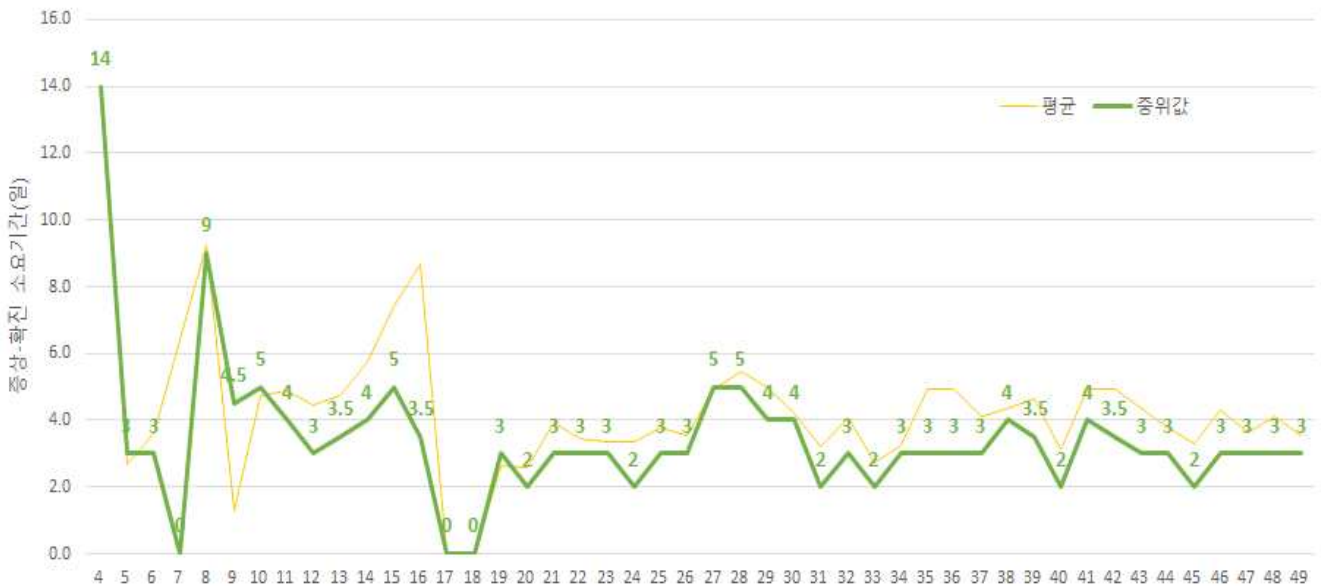
- (진단소요일) 증상발생일부터 확진일까지 평균 4.1일(중앙값 3일)소요, 확진일부터 퇴원일까지 평균 16.9일(중앙값 14일)



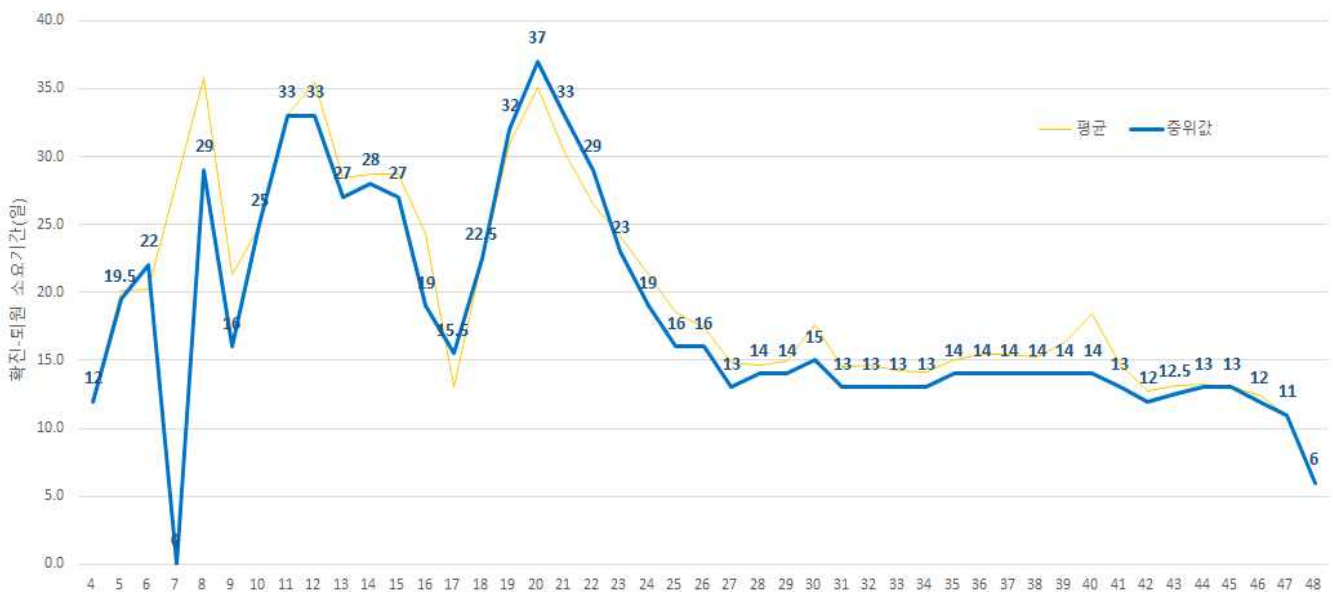
증상발생일 - 확진일 소요기간



확진일 - 퇴원일 소요기간



주별 증상발생일 - 확진일 소요기간



주별 확진일 - 퇴원일 소요기간



● 자치구별 발생 현황(발생구 기준) (2020. 12. 1. 0시 기준)

- 강서구 6.8%(613명)로 가장 높았으며, 송파구 발생이 6.8%(611명), 관악구 6.1%(549명), 강남구 5.7%(515명), 노원구 5.3%(479명) 순이었음
- 인구 10만명당 발생률은 전체 92.23명으로 서초구 110.04명, 관악구 109.86명, 성북구 105.02명, 강서구 104.44명, 용산구 98.94명 순이었음

구분	누계		증가현황	발생률* (10만명당)
	(명)	(%)		
서울특별시	8,966	100.0	▲+155	92.23
총로구	126	1.5	-	83.79
중구	109	1.3	▲+1	86.44
용산구	227	2.5	▲+3	98.94
성동구	223	2.5	▲+2	74.98
광진구	186	2.1	▲+5	53.21
동대문구	308	3.4	▲+1	89.12
중랑구	296	3.3	▲+4	75.05
성북구	464	5.2	▲+7	105.02
강북구	200	2.2	▲+4	64.15
도봉구	319	3.6	▲+7	96.80
노원구 <sup>5)</sup>	479	5.3	▲+7	90.57
은평구	361	4.0	▲+3	75.28
서대문구	260	2.9	▲+3	83.14
마포구	292	3.3	▲+6	77.99
양천구	313	3.5	▲+10	68.35
강서구 <sup>1)</sup>	613	6.8	▲+15	104.44
구로구	277	3.1	▲+5	68.38
금천구	125	1.4	▲+2	53.82
영등포구	308	3.4	▲+15	82.50
동작구	389	4.3	▲+3	98.44
관악구 <sup>3)</sup>	549	6.1	▲+7	109.86
서초구	472	5.3	▲+11	110.04
강남구 <sup>4)</sup>	515	5.7	▲+12	95.15
송파구 <sup>2)</sup>	611	6.8	▲+7	90.99
강동구	278	3.1	▲+5	60.81
기타	666	7.4	▲+10	-

1) 강서구: 다중이용시설 관련 170명(댄스교습관련시설 134명), 직장 관련 70명, 병원 및 요양원 관련 58명, 종교시설 50명 등

2) 송파구: 종교시설 관련 95명, 다중이용시설 관련 71명(송파구 사우나 관련 15명), 직장 관련 60명 등

3) 관악구: 직장 관련 93명, 다중이용시설 관련 71명, 종교시설 관련 62명, 해외 유입 17명 등

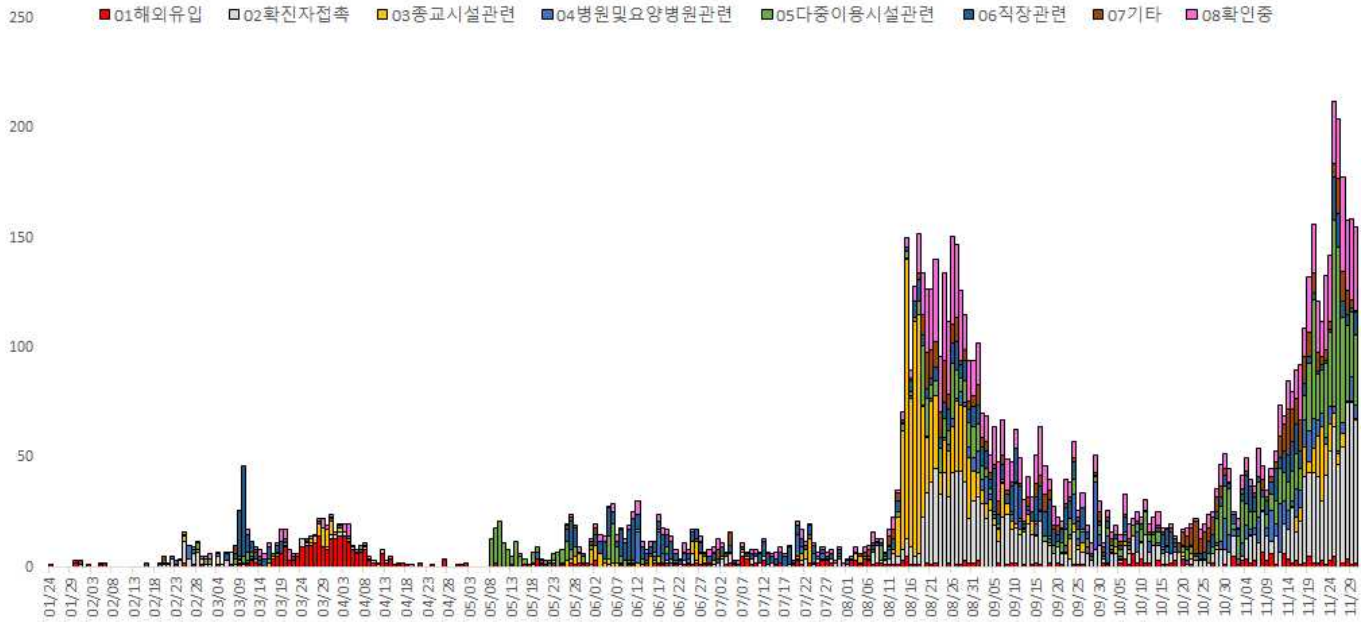
4) 강남구: 다중이용시설 관련 92명, 직장 관련 56명, 해외유입 관련 55명, 종교시설 관련 34명 등

5) 노원구: 종교시설 관련 142명(성북구사랑제일교회 82명), 직장 관련 69명, 다중이용시설 관련 32명 등

※ 인구 10만명당 발생률은 통계청에서 제공하는 2020년 행정구역별 주민등록 연앙인구를 기준으로 함.

● 주요 감염경로별 발생 현황 (2020. 12. 1. 0시 기준)

- 최근 소규모 집단 발생 환자 증가
- 주요 감염경로별 발생률은 다중 이용시설 관련 15.2%(1,365명)가 가장 높았으며, 종교시설 관련 14.0%(1,254명), 직장 관련 11.9%(1,068명), 병원 및 요양원 6.4%(578명), 해외유입 6.0%(539명) 순이었음



서울시 코로나19 주요 감염경로별 발생현황

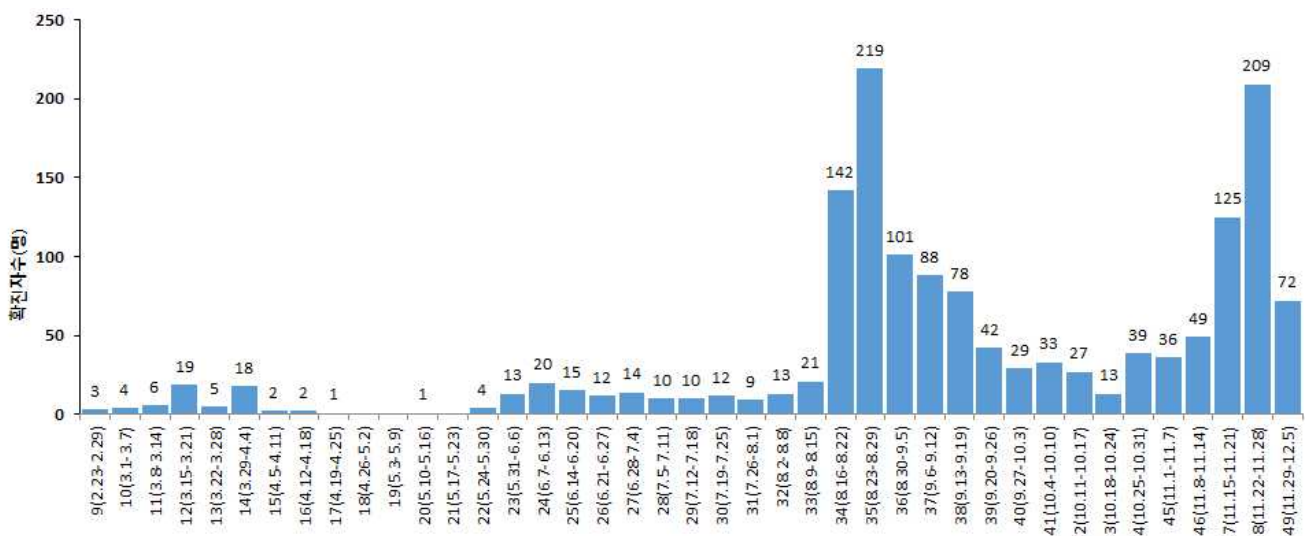
- 감염경로 불분명 환자

서울시 감염경로 불분명 환자 분포 현황

(단위: 명)

구분	합계	성별		연령(세)								
		남	여	0-9	10-19	20-29	30-39	40-49	50-59	60-69	70-79	80이상
확진자	8,966	4,230	4,736	261	482	1,281	1,171	1,236	1,643	1,606	932	354
(%)	(100.0)	(47.2)	(52.8)	(2.9)	(5.4)	(14.3)	(13.1)	(13.8)	(18.3)	(17.9)	(10.4)	(3.9)
경로불분명	1,516	820	696	8	40	209	209	203	267	298	219	63
(%)	(16.9)	(19.4)	(14.7)	(3.1)	(8.3)	(16.3)	(17.8)	(16.4)	(16.3)	(18.6)	(23.5)	(17.8)

※ 관악 116건 송파 97건 강남 91건 서초 88건 동작 81건 은평 80건 성북 78건 강서 75건 영등포 64건 노원 62건 중랑 59건 도봉양천 49건 성동 47건 강동 46건 용산동대문 43건 강북 42건 마포 41건 서대문 34건 구로 32건 광진 31건 종로 17건 금천 16건 중구 15건 (기타 120건 제외)



서울시 코로나19 감염경로 불분명 확진자 주별 분포 현황(명, 보고일 기준)

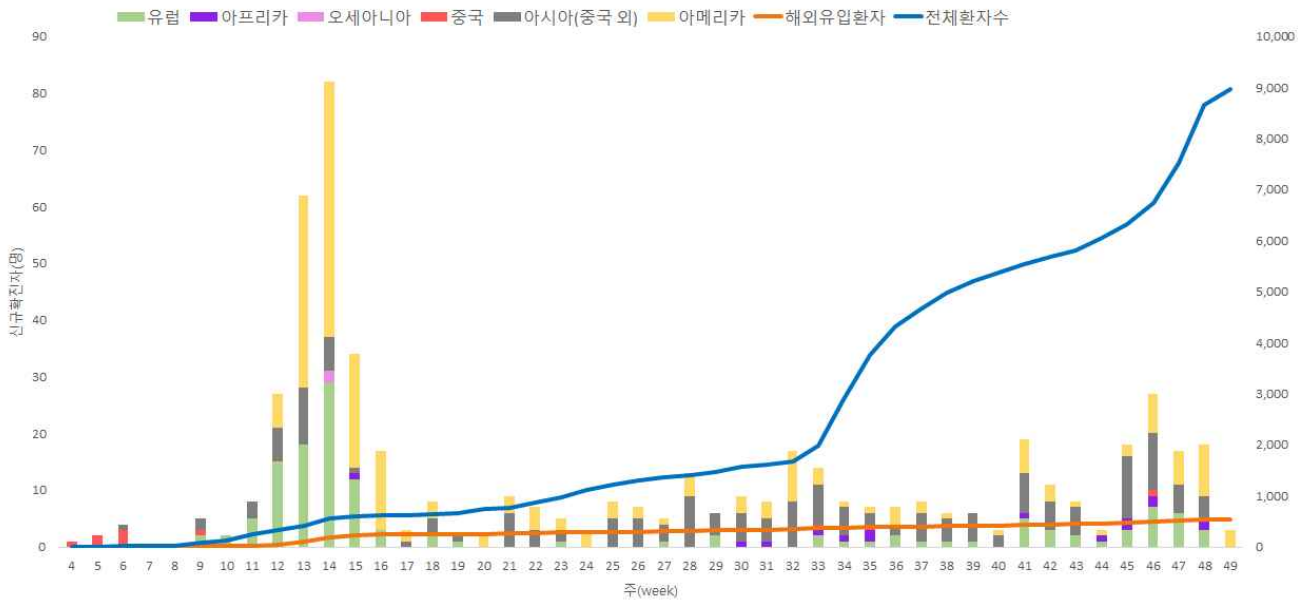
● 해외 유입 현황 (2020. 12. 1. 0시 기준)

- 해외유입 사례로 추정되는 누적 확진자수 539명(6.0%)
- 주요 국외유입 분포는 아메리카 39.5%, 아시아(중국 외) 31.0%, 유럽 24.5%순임

코로나19 해외유입 확진자 분포 현황

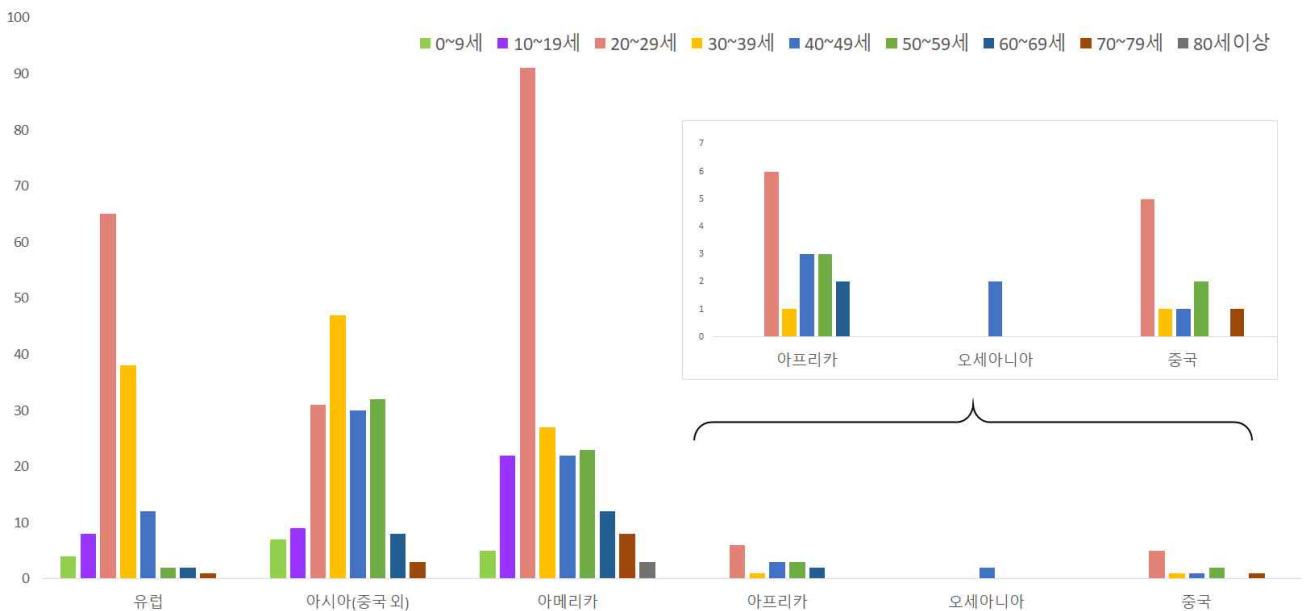
(단위: 명)

구분	유럽	아시아 (중국 외)	아메리카	아프리카	오세아니아	중국	합계
누계	132	167	213	15	2	10	539
증가현황	-	-	▲+2	-	-	-	▲+2
백분율(%)	(24.5)	(31.0)	(39.5)	(2.7)	(0.4)	(1.9)	(100.0)



서울시 코로나19 신규·누적 해외유입 확진자 현황(명, 보고일 기준)

- 연령별 해외유입 현황 분포



서울시 코로나19 연령별 해외유입 확진자 현황(명, 보고일 기준)

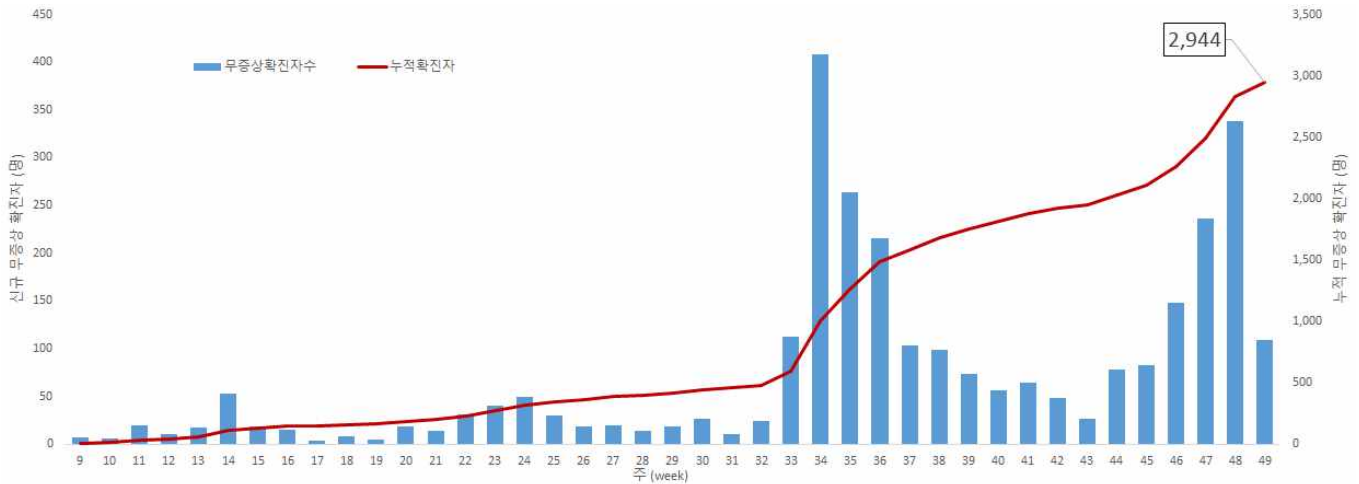
● 무증상자 발생현황 (2020. 12. 1. 0시 기준)

- (성별) 여성이 53.2%로 남성보다 높음
- (연령별) 무증상 확진자의 평균 연령은 48.7세(중위연령 52.0세, 범위 1-99세)로 20-50대가 52.5%이며, 사망 25명(40대 1명, 50대 1명, 60대 2명, 70대 10명, 80세 이상 11명)임 - 치명률 0.8% (80세 이상 7.1%)

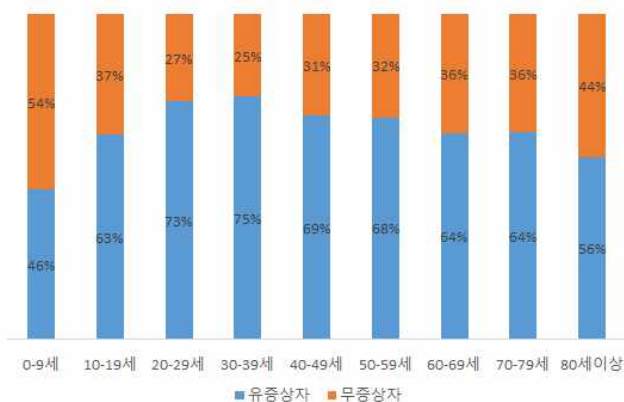
(단위: 명, %)

구분	무증상자 (%)	감염경로 확인중 (%)	퇴원자 (%)	사망자(명)	치명률(%)	
계	2,944 (100.0)	158 (5.4)	2,221 (75.4)	25	0.8	
성별	남성	1378 (46.8)	81 (5.9)	994 (72.1)	15	1.1
	여성	1,566 (53.2)	77 (4.9)	1,227 (78.4)	10	0.6
연령	0-9	141 (4.7)	3 (2.1)	99 (70.2)	0	0.0
	10-19	179 (6.1)	3 (1.7)	126 (70.4)	0	0.0
	20-29	342 (11.6)	22 (6.4)	268 (78.4)	0	0.0
	30-39	297 (10.1)	18 (6.1)	209 (70.4)	0	0.0
	40-49	385 (13.1)	24 (6.2)	286 (74.3)	1	0.3
	50-59	520 (17.7)	25 (4.8)	407 (78.3)	1	0.2
	60-69	586 (19.9)	30 (5.1)	465 (79.4)	2	0.3
	70-79	338 (11.5)	25 (7.4)	257 (76.0)	10	3.0
	80이상	156 (5.3)	8 (5.1)	104 (66.7)	11	7.1

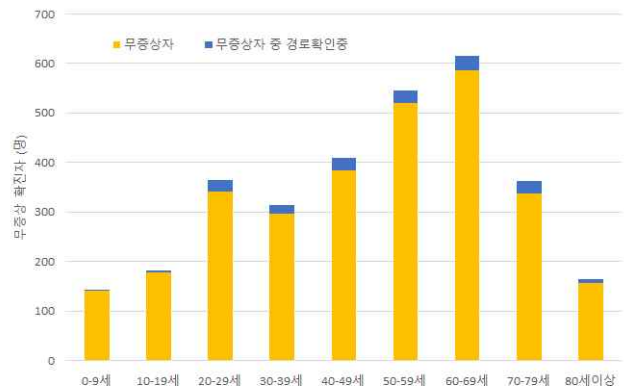
※ 치명률= 사망자수/무증상 확진자수×100; 확진 당시 기초역학조사서 상 무증상자



서울시 코로나19 주별 무증상 확진자 누적 현황(명, 보고일 기준)



서울시 코로나19 연령별 무증상 확진자 현황



● **접촉자 관리 현황** (2020. 12. 1. 0시 기준)

- 서울시 관리 누적 접촉자는 96,063명으로, 그중 검사결과 양성으로 확진된 사례는 4.0%(3,815명)임

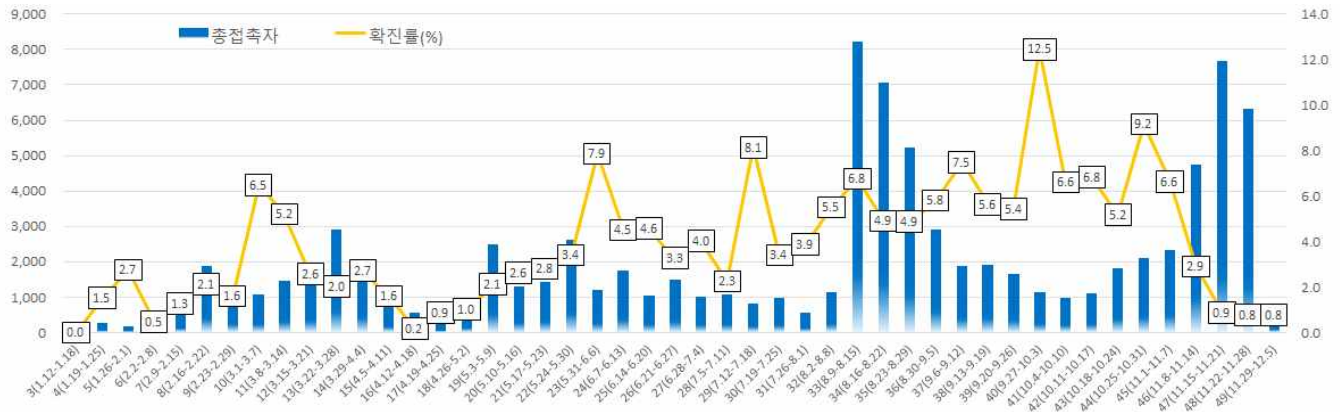
**서울시 성별, 연령별 코로나19 접촉자 분포 현황**

(단위: 명)

구분	합계	성별		연령(세)								
		남	여	0-9	10-19	20-29	30-39	40-49	50-59	60-69	70-79	80이상
누계 (%)	96,063 (100.0)	49,508 (51.5)	46,555 (48.5)	5,477 (5.7)	9,582 (10.0)	20,515 (21.4)	16,328 (17.0)	13,950 (14.5)	14,143 (14.7)	10,025 (10.4)	4,269 (4.4)	1,774 (1.9)
확진자 (%)	3,815 (4.0)	1,568 (3.2)	2,247 (4.8)	145 (2.6)	218 (2.3)	552 (2.7)	434 (2.7)	508 (3.6)	740 (5.2)	701 (7.0)	356 (8.3)	161 (9.1)

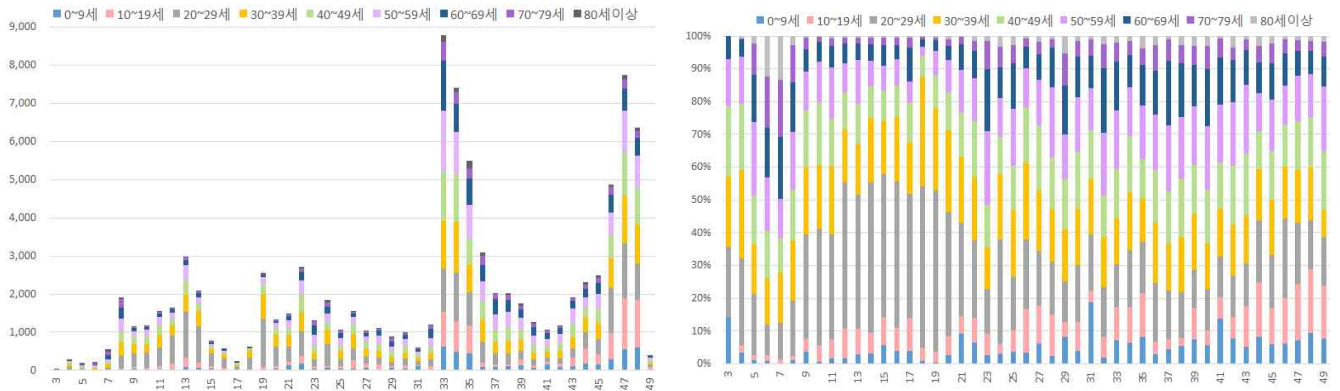
※ 접촉자 중 확진자수(명,%)는 질병보건통합관리시스템(is.cdc.go.kr)에 등록된 접촉자 데이터를 기준으로 함.

- **주별 접촉자 발생 현황**



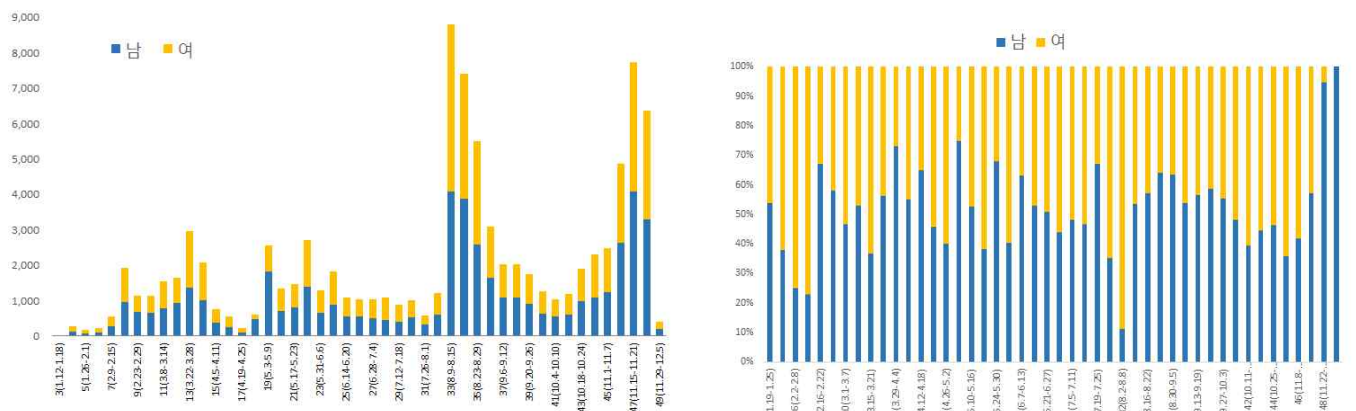
서울시 코로나19 주별 접촉자 현황 및 확진율(명, %, 최종접촉일 기준)

- **연령별 접촉자 발생 현황**



서울시 코로나19 연령별 분포(명, %, 최종접촉일 기준)

- **성별 접촉자 발생 현황**



서울시 코로나19 성별 분포(명, %, 최종접촉일 기준)



● 감염재생산수(Reproduction number)추이;R(t)

- 20. 12. 1. 0시 기준 8,966명에 대해 증상발생일 기준 산출

\* 증상발생일 없는 3,010명은 확진일 또는 보고일로 대체하였고, 세대기는 평균 2.64일(중앙값 3.0)로 확인됨

- 최근 소규모 모임, 다중 이용시설 등 다양한 경로로 지역 감염이 지속되고 있으며, 42주 사회적 거리 두기 완화 이후 R(t)값은 지속적으로 오름세를 보이며 사회적 거리두기 강화 등 강력한 방역체계 유지가 필요함

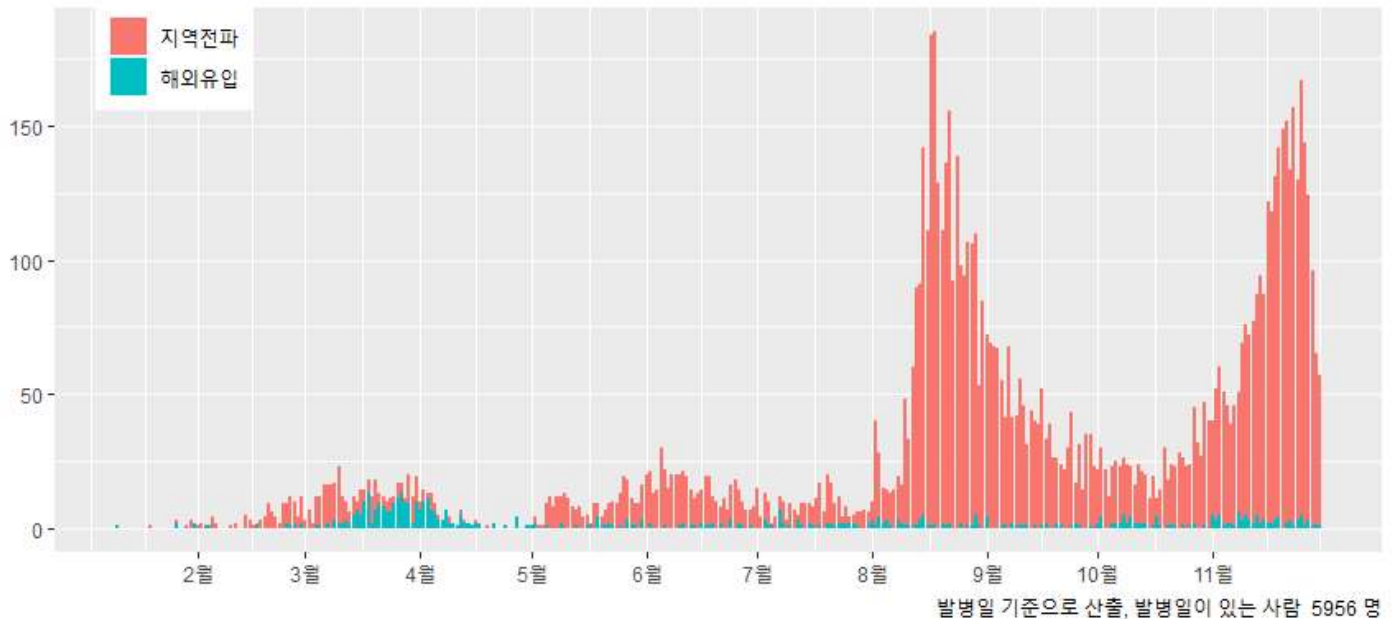
\* 감염재생산수 최근 7일 일변화

11.24.	11.25.	11.26.	11.27.	11.28.	11.29.	11.30.
1.07(1.02-1.13)	1.08(1.03-1.14)	1.05(1.00-1.10)	1.01(0.95-1.06)	0.96(0.91-1.01)	0.92(0.87-0.97)	0.86(0.81-0.91)

\* 감염재생산수 최근 7주 주변화

43주	44주	45주	46주	47주	48주	49주(11.29-11.30)
0.99(0.86-1.14)	1.09(0.97-1.22)	1.06(0.97-1.17)	1.09(1.00-1.18)	1.15(1.08-1.22)	1.03(0.97-1.08)	0.86(0.81-0.91)

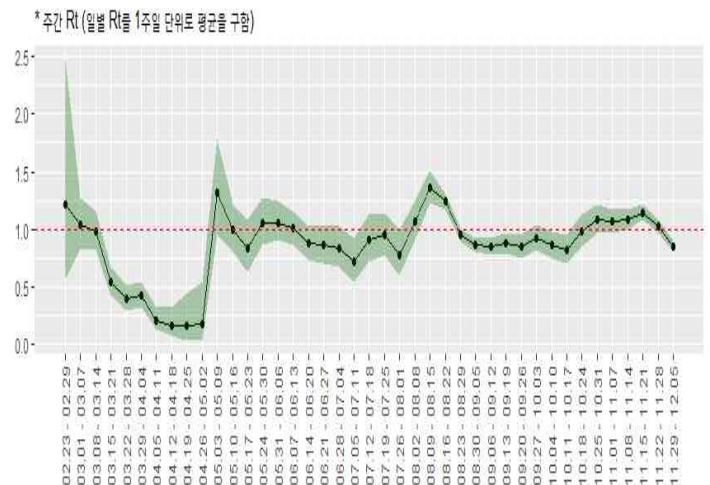
전체 8966 명



서울시 코로나19 확진자 (명, 보고일 기준)



서울시 코로나19 일별 Rt (Cori 방법 이용, 각 점은 1일을 약함)



서울시 코로나19 주별 Rt (일별 Rt의 주단위 평균)



● 서울시 전체 선별진료소 지정 현황 (2020. 11. 30. 18시 서울시 일일상황보고 기준)

(단위: 개소)

합계	자치구			의료기관					차량 이동식	이동검체 채취반
	소계	보건소 내	보건소 외(상담소)	소계	국가지정	지역거점	국공립 병원	민간병원		
82	37	35	2	44	5	6	8	25	1	0

● 보건소 선별진료소(25개 자치구) 검체 검사 현황 (2020. 11. 30. 18시 서울시 일일상황보고 기준)

(단위 : 건)

구 분	총 누계	주간 계	11.24.(화)	11.25.(수)	11.26.(목)	11.27.(금)	11.28.(토)	11.29.(일)	11.30.(월)
계	738,234	44,445	7,141	6,385	6,519	7,742	4,756	4,749	7,153
평균	29,529.4	1,778	285.6	255.4	260.8	309.7	190.2	190	286.1
최고	강남구 90,161	강서구 6,316	강남구 1,617	강서구 886	강서구 1,417	종로구 948	강남구 700	강남구 761	강남구 1,200
최저	도봉구 14,778	금천구 487	금천구 47	금천구 49	종로구 76	도봉구 88	중구 43	금천구 50	금천구 71

● 의료기관 선별진료소(44개소) 검체 검사 현황 (2020. 11. 30. 18시 서울시 일일상황보고 기준)

(단위 : 건)

구 분	총 누계	주간 계	11.24.(화)	11.25.(수)	11.26.(목)	11.27.(금)	11.28.(토)	11.29.(일)	11.30.(월)
계	355,674	10,837	1,619	1,529	2,107	1,537	1,133	1,089	1,823
평균	8,083.5	246.3	36.8	34.8	47.9	34.9	25.8	24.8	41.4
최고	아산병원 85,587	아산병원 3,632	아산병원 474	아산병원 345	아산병원 750	동부병원 469	아산병원 549	아산병원 460	아산병원 585
최저	명지성모 병원 10	명지성모 병원 0	동부병원 등 3개소 0	강남성심병원 등 3개소 0	명지성모 병원 0	동부병원 등 3개소 0	한일병원 등 10개소 0	한일병원 등 11개소 0	명지성모 병원 0

● 차량이동식(Drive-Thru) 선별진료소 운영 현황 (2020. 11. 30. 18시 서울시 일일상황보고 기준)

(단위: 건)

구 분	11.24(화)			누 계			비 고
	진료인원	검사인원	확진건수*	진료인원	검사인원	확진건수	
계	76	76	0	13,132	11,705	8	
이대서울병원	76	76	0	7,916	7,900	5	자체운영
구 소방학교	-	-	-	1,814	1,379	2	운영중단
은평병원	-	-	-	896	782	0	
잠실주경기장	-	-	-	2,506	1,644	1	

\* 확진건수 : 검체 후 통보되어온 양성반응자수로 검사일과 동일하지 않음(날짜는 검사일)

※ 은평병원, 잠실주경기장 4.27.(월)부터 운영 중단

※ 구 소방학교 '20.5.8.(금)부터 운영 중단 ⇒ '20.5.15.(금) 운영 재개 ⇒ '20.5.22.(금) 운영 중단

● 일반시민 대상 선제검사 현황(홈페이지신청) (2020. 11. 30. 18시 서울시 일일상황보고 기준)

(단위 : 건)

구 분 (6.15.~)	총 누계	어린이	은평	서북	서울의료원	보라매	동부	서남	강남보건소 (유타)
누계	12,614	1,589	1,177	997	2,073	2,295	2,531	1,735	217
11.30.(월)	178	26	22	16	32	22	30	30	-

- 검사결과 : 양성27(6.15.~)

## 국내 현황

### ● 국내 확진환자 발생 현황 (2020. 12. 1. 0시 기준)

- 12월 1일 0시 기준, 국내 확진자는 34,652명(전일 0시 기준 대비 451명 추가)이며, 이 중 격리해제는 27,885명(전일 대비 260명 증가)으로 현재 6,241명이 격리 중임
- 사망자는 526명(전일 0시 기준 대비 0명 추가)으로 치명률은 1.52%로 확인됨

국내 코로나19 발생 현황 (2020. 12. 1. 0시 기준) (출처: 질병관리청)

구분	총계	확진환자현황				검사현황		
		계	격리해제	격리 중	사망	계	검사 중	결과 음성
11.30.(월) 0시 기준	3,095,373	34,201	27,625	6,050	526	3,061,172	63,365	2,963,606
12.1.(화) 0시 기준	3,118,649	34,652	27,885	6,241	526	3,083,997	64,892	2,984,453
증감	23,276 (0.7%)	451 (1.3%)	260 (0.9%)	191 (3.1%)	0 (0.0%)	22,825 (0.7%)	1,527 (2.4%)	20,847 (0.7%)

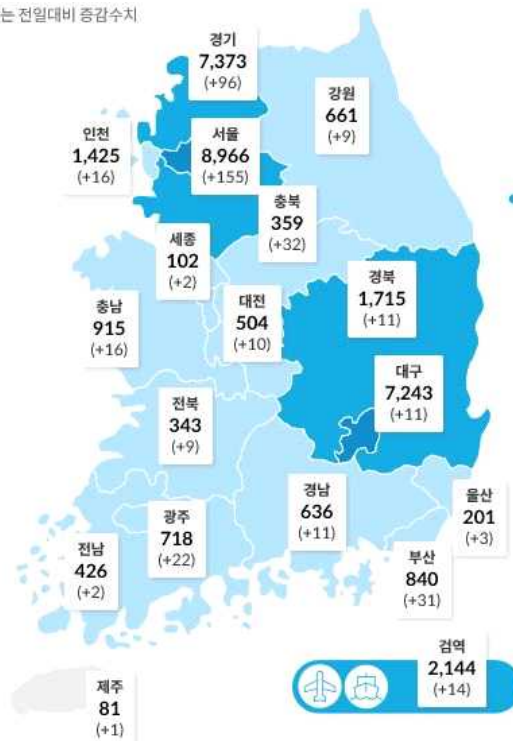
### - 새롭게 확진된 환자 452명의 현황

구분	합계	서울	부산	대구	인천	광주	대전	울산	세종	경기	강원	충북	충남	전북	전남	경북	경남	제주	검역
격리중	6,241	2,253	222	45	324	139	52	33	17	1,324	232	147	220	168	208	83	235	18	521
격리 해제	27,885	6,620	602	6,999	1,090	576	446	166	85	5,933	423	209	686	173	216	1,575	400	63	1,623
사망	526	93	16	199	11	3	6	2	0	116	6	3	9	2	2	57	1	0	0
합계	34,652	8,966	840	7,243	1,425	718	504	201	102	7,373	661	359	915	343	426	1,715	636	81	2,144
증감	451	155	31	11	16	22	10	3	2	96	9	32	16	9	2	11	11	1	14
해외 유입	31	2	0	0	0	0	0	1	0	10	0	1	0	0	0	1	1	1	14
지역 발생	420	153	31	11	16	22	10	2	2	86	9	31	16	9	2	10	10	0	0

\* 11월 30일 0시부터 12월 1일 0시 사이에 질병관리청으로 신고, 접수된 자료 기준으로 신규 확진자 신고내역을 해외유입 과 이외의 경우로 구분하여 잠정수치를 제시

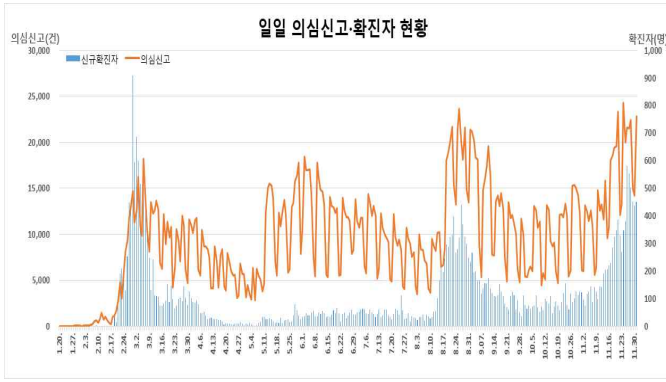
\* 상기 통계는 모두 추후 역학조사 과정에서 변경될 수 있음

( ) 숫자는 전일대비 증감수치

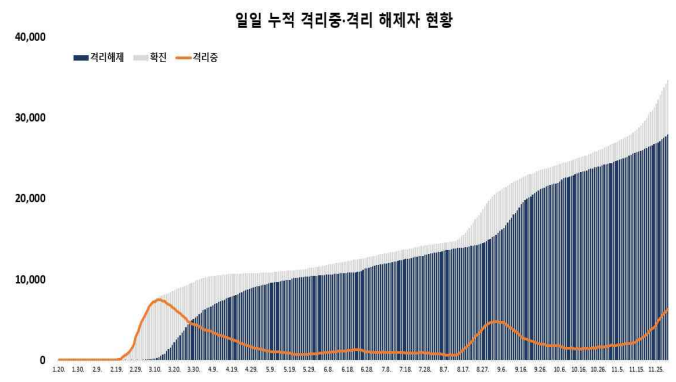


국내 확진자 분포 현황 (\*출처: 질병관리청)

● 국내 일별 신규/누적 확진자 현황 (2020. 12. 1. 0시 기준)



일일 의심신고·확진자 현황



일일 누적 격리중·격리 해제자 현황

- 금일 신규 확진자 451명 중 해외유입은 31명이며, 지역사회 발생은 420명임
- 해외 유입 확진자 현황

해외 유입 신규 및 누적 확진자 현황 (2020. 12. 1. 0시 기준)

구분	합계	유입 국가						확인 단계		국적	
		중국	중국 외 아시아	유럽	아메리카	아프리카	오세아니아	검역단계	지역사회	내국인	외국인
신규	31	0	6	5	19	1	0	14	17	15	16
누계	4,581	30	2,211	832	1,353	137	18	2,144	2,437	2,495	2,086

※ 지자체 역학조사가 진행 중으로 역학조사 결과에 따라 변동 가능

- \* 신규 해외 유입 확진자의 추정 유입 국가는 중국 외 아시아 6명(방글라데시 1명, 네팔 1명, 인도네시아 1명, 러시아 2명, 일본 1명), 유럽 5명(폴란드 1명, 독일 1명, 스위스 2명, 스페인 1명), 아메리카 19명(미국 17명, 캐나다 1명, 콜롬비아 1명), 아프리카 1명(콩고민주공화국 1명)임
- \* 누적 확진자 34,652명 중 해외유입 관련 사례 4,581명(13.2%)으로 확인됨

- 지역사회 발생 확진자 현황 (2020. 12. 1. 0시 기준)

- \* 서울 구로구 고등학교와 관련하여 11월 27일 첫 확진자 발생 이후 접촉자 조사 중 7명이 추가 확진되어 현재까지 누적 확진자는 총 8명임
  - (구분) 학생 7명(지표환자 포함, 고3 학생 없음), 교사 1명
- \* 서울 노원구 체육시설과 관련하여 11월 29일 첫 확진자 발생 이후 접촉자 조사 중 5명이 추가 확진되어 현재까지 누적 확진자는 총 15명임
  - (구분) 지표환자 1명, 이용자 8명(+1), 종사자 2명, 가족 4명(+4)
- \* 서울 강서구 댄스교습과 관련하여 접촉자 조사 중 26명이 추가 확진되어 현재까지 누적 확진자는 총 215명임

구분	계	이용자 <sup>1)</sup>	종사자	추가전파			
				가족	동료	지인	기타
댄스교습 관련	188명(+20)	75명(+2) <sup>2)</sup>	3명	62명(+4)	6명(+3)	12명(+1)	30명(+10)
요양병원 관련	27명(+6)	13명(+1)	9명(+4) <sup>2)</sup>	3명(+1)	-	2명	-

1) 댄스교습: 수강생 / 요양병원: 환자  
2) 역학조사 결과 재분류

- \* 인천 남동구 주간보호센터와 관련하여 11월 28일 첫 확진자 발생 이후 접촉자 조사 중 19명이 추가 확진되어 현재까지 누적 확진자는 총 20명임
  - (구분) 이용자 14명(지표환자 포함), 종사자 4명, 가족 3명
- \* 세종시 PC방과 관련하여 11월 23일 첫 확진자 발생 이후 접촉자 조사 중 8명이 추가 확진되어 현재까지 누적 확진자는 총 9명임
  - (구분) 이용자 9명(지표환자 포함)
  - (지역) 세종 7명, 서울 1명, 충남 1명
- \* 광주 골프모임과 관련하여 11월 26일 첫 확진자 발생 이후 접촉자 조사 중 8명이 추가 확진되어 현재까지 누적 확진자는 총 9명임
  - (구분) 골프모임참석자 7명(지표환자 포함). 가족 1명, 기타 1명
- \* 광주 직장/동호회모임과 관련하여 11월 28일 첫 확진자 발생 이후 접촉자 조사 중 22명이 추가 확진되어 현재까지 누적 확진자는 총 23명임
  - (구분) 지표가족 2명, 직장동료 5명, 동호회 모임 4명, 당구장 방문자 2명, 기타 10명
  - (추정감염경로) 지표가족 → 직장 → 동호회 모임 → 가족 / 다중이용시설방문자
- \* 전북 군산시 주점모임과 관련하여 11월 26일 첫 확진자 발생 이후 접촉자 조사 중 22명이 추가 확진되어 현재까지 누적 확진자는 총 23명임

구분	계	주점모임		추가전파			
		지인 (지표환자 포함)	방문자	가족	지인	회사동료	기타 (운동시설)
12.1.	23	4	3	5	2	4	5

- (추정감염경로) 주점모임 → 지인/가족/회사동료/운동시설 → 지인/가족
- \* 부산 사상구 소재 종교시설과 관련하여 11월 29일 첫 확진자 발생 이후 접촉자 조사 중 29명이 추가 확진되어 현재까지 누적 확진자는 총 30명임
  - (구분) 교인 30명 (지표환자 포함)
  - (일자별) 11.29. 1명, 11.30. 18명, 12.1. 11명
- \* 경남 진주시 단체연수와 관련하여 접촉자 조사 중 3명이 추가 확진되어 현재까지 누적 확진자는 총 75명임
  - (구분) 단체연수 참가자 29명(지표환자 포함), 가족 15명, 기타 31명(+3)
  - (지역) 경남 65명, 제주 5명, 충남 1명, 전북 1명, 대구 2명(+2), 경북 1명(+1)

\* **충북 제천시 김장모임**과 관련하여 접촉자 조사 중 13명이 추가 확진되어 현재까지 누적 확진자는 **총 68명**임

구분	계	환자 구성
김장모임 관련	<b>19명(+1)</b>	가족 15명, 지인 4명(+1)
음식점 관련	<b>6명</b>	방문자 2명, 가족 3명, 기타 1명
학교 관련	<b>18명(+1)</b>	유치원 3명, A초등학교 5명, 직원 가족 4명, B초등학교 3명, 지인 3명(+1)
좌담회 관련	<b>25명(+11)</b>	방문자 5명, 가족 11명(+6), 지인 5명(+2), 동료 1명(+1), 기타 3명(+2)

- (지역) 충북 47명(+13), 강원 14명, 인천 5명, 대전 2명
- (추정감염경로) 김장모임 → 일가족 방문 식당 / 유치원 학교 및 좌담회

\* **충북 청주시 당구장 선후배모임**과 관련하여 접촉자 조사 중 10명이 추가 확진되어 현재까지 누적 확진자는 **총 37명**임

구분	계	환자 구성
청주시 당구장모임 관련	<b>28명(+1)</b>	선후배모임 7명, 방문자 7명, 가족 및 지인 11명(+1), 기타 3명
충주시 종교시설 관련	<b>9명(+9)</b>	성가대 8명(+8), 지인 1명(+1)

- (지역) 충북 30명(+10), 충남 2명, 광주 2명, 전북 2명, 경기 1명
- (추정감염경로) 당구장 모임 → 당구장 방문자 → 주점 및 종교시설

\* **경북 경산시 음악대학**과 관련하여 접촉자 조사 중 12명이 추가 확진되어 현재까지 누적 확진자는 **총 37명**임

구분	계	음악대학 관련		추가전파		
		지인 (지표환자 포함)	참가자	가족	지인	기타
전일	<b>25명</b>	3명	4명	5명	9명	4명
금일	<b>37명(+12)</b>	3명	4명	9명(+4)	11명(+2)	10명(+6)

- (지역) 경북 17명(+8), 대전 9명(+2), 대구 6명(+2), 서울 3명, 충북 2명
- (추정감염경로) 지표환자 → 지인(강사) → 음악대학 → 고등학교 / 가족 및 지인

\* **강원 철원군 장애인 요양원**과 관련하여 11월 22일 이후 격리 중 15명이 추가 확진되어 현재까지 누적 확진자는 **총 63명**임

구분	계	환자 구성
강원 철원 장애인 요양원 관련	<b>16명(+4)</b>	종사자 3명(지표환자 포함, +2), 입소자 13명(+2)
김장모임 관련	<b>13명(+6)</b>	참여자 7명, 가족 4명(+4), 지인 2명(+2)
경기 포천 요양원 관련	<b>34명(+5)</b>	종사자 7명, 입소자 26명(+4), 가족 1명(+1)

● 국내 코로나19 확진자 현황 (2020. 12. 1. 0시 기준)

국내 코로나19 확진자 성별·연령별 발생·사망현황

구분	금일신규 확진자 (%)	확진자 누계 (%)	신규 사망 (%)	사망 누계 (%)	치명률(%)	
계	451 (100)	34,652 (100)	0 (0.00)	526 (100)	1.52	
성별	남성	233 (51.66)	16,557 (47.78)	0 (0.00)	275 (52.28)	1.66
	여성	218 (48.34)	18,095 (52.22)	0 (0.00)	251 (47.72)	1.39
연령	80세 이상	14 (3.10)	1,448 (4.18)	0 (0.00)	263 (50.00)	18.16
	70-79	27 (5.99)	2,649 (7.64)	0 (0.00)	169 (32.13)	6.38
	60-69	43 (9.53)	5,283 (15.25)	0 (0.00)	64 (12.17)	1.21
	50-59	94 (20.84)	6,312 (18.22)	0 (0.00)	24 (4.56)	0.38
	40-49	63 (13.97)	4,860 (14.03)	0 (0.00)	4 (0.76)	0.08
	30-39	67 (14.86)	4,447 (12.83)	0 (0.00)	2 (0.38)	0.04
	20-29	81 (17.96)	6,548 (18.90)	0 (0.00)	0 (0.00)	0.00
	10-19	47 (10.42)	2,097 (6.05)	0 (0.00)	0 (0.00)	0.00
0-9	15 (3.33)	1,008 (2.91)	0 (0.00)	0 (0.00)	0.00	

\* 발생현황 : 성별·연령별 1월 이후 누적 확진자수 / 성별·연령별 인구('20.1월 행정안전부 주민등록인구현황 기준)

\* 사망현황 : 치명률 = 사망자수 / 확진자수 × 100

\* 국내 확진자는 34,652명, 사망자는 526명으로 보고되었으며, 치명률은 1.52%로 확인됨

✓ 성별 분포 현황

- \* 성별로는 확진자에서 여성이 18,095명(52.22%)으로 남성 16,557명(47.78%)보다 높은 비율을 차지하였으나, 사망자의 경우에는 남성이 275명(52.28%)으로 여성 251명(47.72%) 보다 높은 비율을 차지함
- 성별에 따른 치명률은 16,557명의 확진자 중 275명이 숨진 남성에서 1.66%로 여성 1.39%보다 높은 치명률을 보임

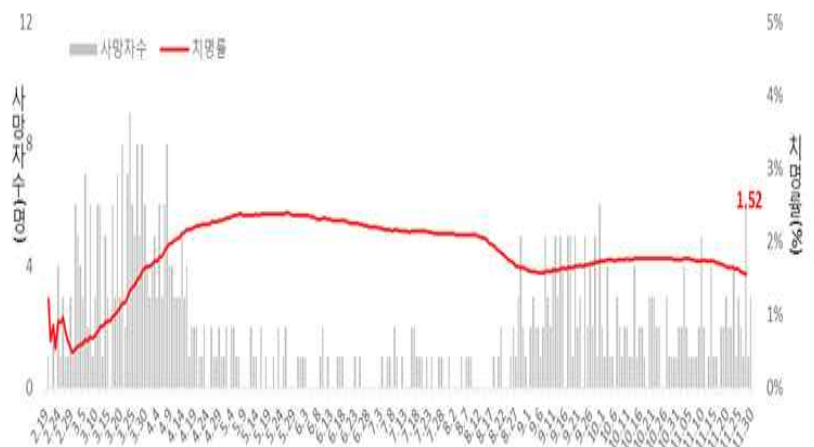
✓ 연령별 분포 현황

- \* 확진자의 연령대는 20대에서 6,548명(18.90%)으로 가장 많은 비율을 차지하였으며, 50대 6,312명(18.22%), 60대 5,283명(15.25%), 40대 4,860명(14.03%) 순으로 나타남
- \* 사망자의 경우 확진자의 연령대와는 달리 60대 이상 고령층에서 496 (94.30%)으로 많은 비율을 차지함
- 연령대별 치명률은 1,448명의 확진자 중 263명이 숨진 80세 이상이 18.16%, 70대가 6.38%로, 여전히 7080 고령층에서 높은 치명률을 보임

위중·중증환자 현황 (2020. 12. 1. 0시 기준)

전체	11.18.	11.19.	11.20.	11.21.	11.22.	11.23.	11.24.	11.25.	11.26.	11.27.	11.28.	11.29.	11.30.	12.1.
계	67	79	84	86	87	79	79	81	78	77	78	76	76	97

구분	위중증 (%)
계	97 (100.0)
80세 이상	22 (22.7)
70-79세	33 (34.0)
60-69세	27 (27.8)
50-59세	9 (9.3)
40-49세	5 (5.2)
30-39세	1 (1.0)
20-29세	0 (0.0)
10-19세	0 (0.0)
0-9세	0 (0.0)



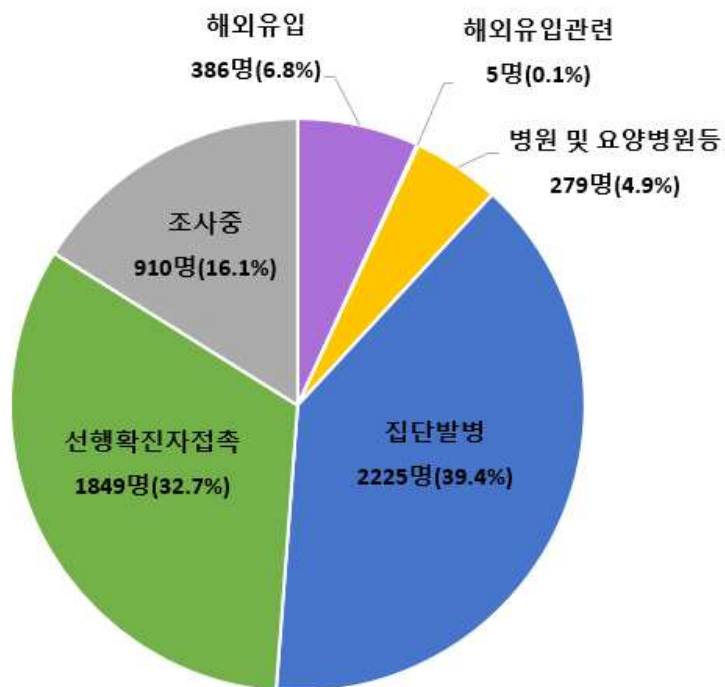
일별 사망자 현황



● 감염경로별 신규환자 발생 현황 (2020. 12. 1. 0시 기준)

최근 2주간 감염경로별 신규환자 발생 현황

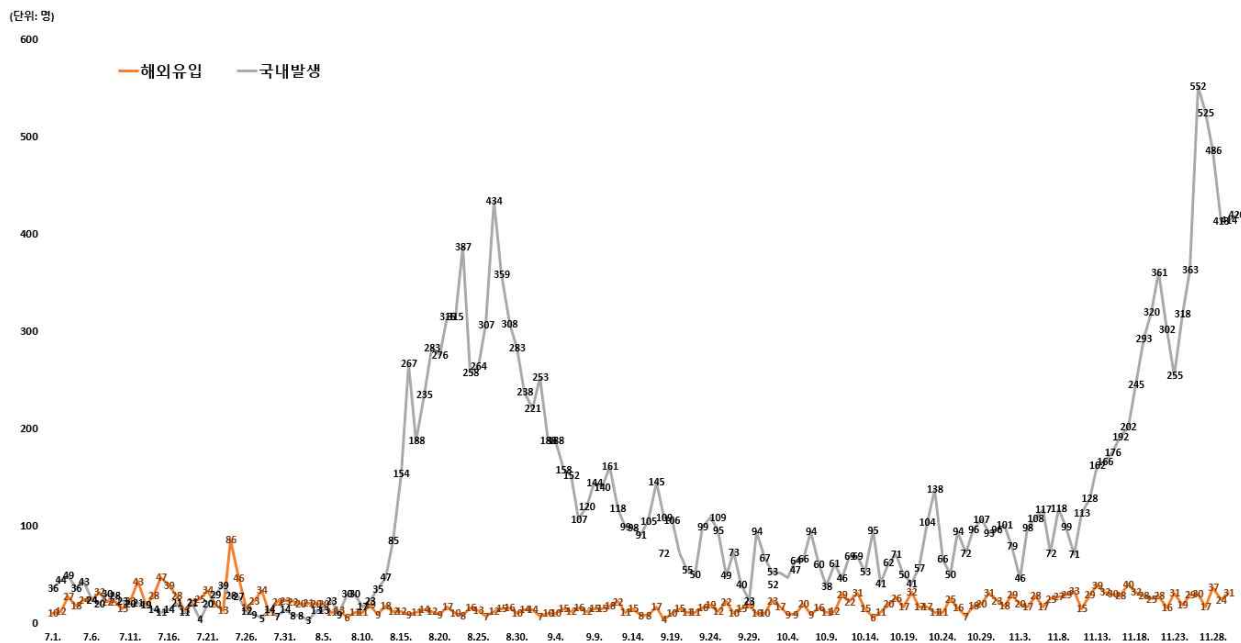
감염경로 구분	신규환자	(%)
계	5,654	(100.0)
해외유입	386	(6.8)
해외유입 관련	5	(0.1)
병원 및 요양병원 등	279	(4.9)
집단발병	2,225	(39.4)
선행 확진자 접촉	1,849	(32.7)
조사중	910	(16.1)



최근 2주간 감염경로별 신규환자 발생 분포

\* 11월 18일 0시부터 12월 1일 0시까지 2주간 신고된 현황

\* 최근 2주간 발생한 신규환자 4,376명 중 집단발병이 2,225명(39.4%)으로 가장 높은 비율을 차지했으며, 다음으로 선행 확진자 접촉이 1,849명으로 32.7%, 조사중이 910명으로 16.1%의 비율을 차지함



감염경로 구분에 따른 일별 신규 확진자 현황

지역별 주요 감염경로

지역	확진환자									주요 집단 발생 사례(명)
	누계	해외 유입	집단 발생 관련				기타*	조사중	신규	
			소계	신천지 관련	집단 발병	해외유입 관련				
서울	8,966	541	4,684	8	4,597	79	2,073	1,668	155	<p>&lt;대규모 집단 주요 발생 사례&gt;</p> <ul style="list-style-type: none"> <li>• 성북구 사랑제일교회 관련(1,173명) * 서울 646명, 경기 394명, 인천 52명 등</li> <li>• 8.15일 서울도심 집회 관련(650명) * 서울 142명, 경기 134명, 대구 103명 등</li> <li>• 클럽 관련(277명) * 서울 139명, 경기 59명, 인천 54명 등</li> <li>• 용인시 우리제일교회 관련(221명) * 경기 129명, 서울 77명, 인천 8명 등</li> <li>• 리치웨이 관련(210명) * 서울 122명, 경기 57명, 인천 24명 등</li> <li>• 구로콜센터 관련(170명) * 서울 99명, 경기 50명, 인천 19명 등</li> <li>• 쿠팡물류센터 관련(152명) * 경기 67명, 인천 61명, 서울 24명</li> <li>• 광주방문판매모임 관련(150명) * 광주 139명, 전남 8명 등</li> <li>• 수도권 개척교회모임 관련(119명) * 인천 57명, 서울 37명, 경기 25명</li> </ul> <p>&lt;최근 발생 주요 사례&gt;</p> <ul style="list-style-type: none"> <li>• 부산/울산 장구강습 관련(149명) * 부산 117명, 울산 18명, 대구 2명 등</li> <li>• 경기 용인시 키즈카페 관련(94명) * 경기 67명, 강원 24명, 서울 3명</li> <li>• 서울 서초구 사우나 관련(89명) * 서울 74명, 강원 7명, 경기 5명 등</li> <li>• 경기 연천군 군부대 관련(73명) * 경기 73명</li> <li>• 강원 철원군 장애인 요양원 관련(63명) * 강원 36명, 경기 27명</li> <li>• 충남 공주시 푸르메요양병원 관련(49명) * 충남 42명, 세종 5명, 대전 1명 등</li> <li>• 서울 강서구 소재 병원 관련(47명) * 서울 34명, 경기 11명, 인천 1명 등</li> <li>• 서울 용산구 국군복지단 관련(38명) * 서울 24명, 경기 9명, 강원 3명 등</li> <li>• 광주광역시 교도소 관련(19명) * 광주 19명</li> <li>• 부산 사상구 소재 종교시설 관련(18명) * 부산 18명</li> <li>• 강원 홍천군 공공근로 관련(14명) * 강원 14명</li> <li>• 서울 강서구 댄스교습 관련(194명) * 서울 187명, 경기 2명, 인천 1명 등</li> <li>• 인천 남동구 가족 및 지인 관련(85명) * 인천 78명, 서울 2명, 충남 2명 등</li> <li>• 서울 강남구 연기학원 관련(31명) * 서울 21명, 경기 8명, 경북 2명</li> </ul>
부산	840	71	586	12	519	55	101	82	31	
대구	7,243	100	5,435	4,512	916	7	949	759	11	
인천	1,425	133	892	2	881	9	240	160	16	
광주	718	78	509	9	494	6	75	56	22	
대전	504	38	282	2	279	1	121	63	10	
울산	201	53	105	16	85	4	25	18	3	
세종	102	20	56	1	54	1	18	8	2	
경기	7,373	897	3,995	29	3,898	68	1,520	961	96	
강원	661	38	448	17	430	1	106	69	9	
충북	359	58	165	6	152	7	98	38	32	
충남	915	89	519	0	518	1	192	115	16	
전북	343	57	160	1	159	0	84	42	9	
전남	426	52	288	1	285	2	54	32	2	
경북	1,715	87	1,266	565	701	0	215	147	11	
경남	636	100	443	32	408	3	47	46	11	
제주	81	24	19	0	18	1	26	12	1	
검역	2,144	2,144	0	0	0	0	0	0	14	
합계	34,652 (%)	4,580 (13.2)	19,852 (57.3)	5,213 (15.0)	14,394 (41.5)	245 (0.7)	5,944 (17.2)	4,276 (12.3)	451	

※ 신고사항 및 질병관리청 관리시스템에서 관리번호가 부여된 자료를 기준으로 함. 이에 따라, 특정 시점에 시도단위에서 자체 집계한 수치와는 상이할 수 있고, 이후 역학조사 진행 등에 따라 변경 가능  
\* 확진자 접촉자 등 기타 사례 포함

## ● 국외 발생 현황

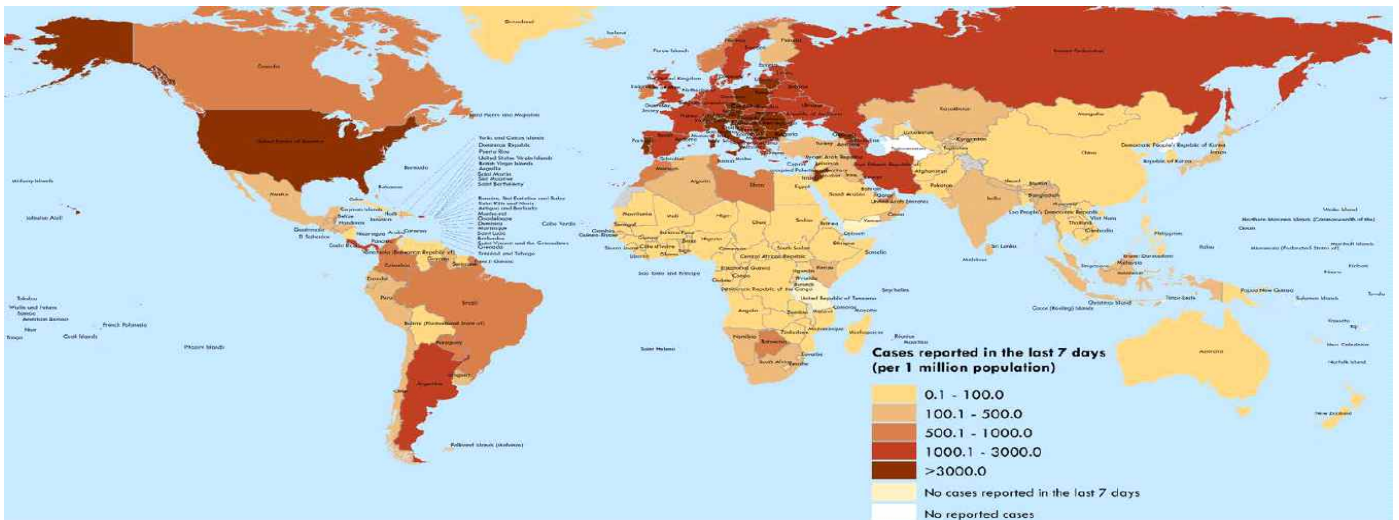
- 11. 30. 까지 보고된 국외 총 확진자수는 **62,329,438명**으로 전일 대비 **0.80% 증가**(493,796명 신규환자)
- 이 중 **1,456,161명(7,788명 추가)** 사망하여 치명률은 **2.34%(전일 2.34%)**로 확인됨

국외 코로나19 치명률 현황 (2020. 11. 30. 9시 기준) (출처) 질병관리청

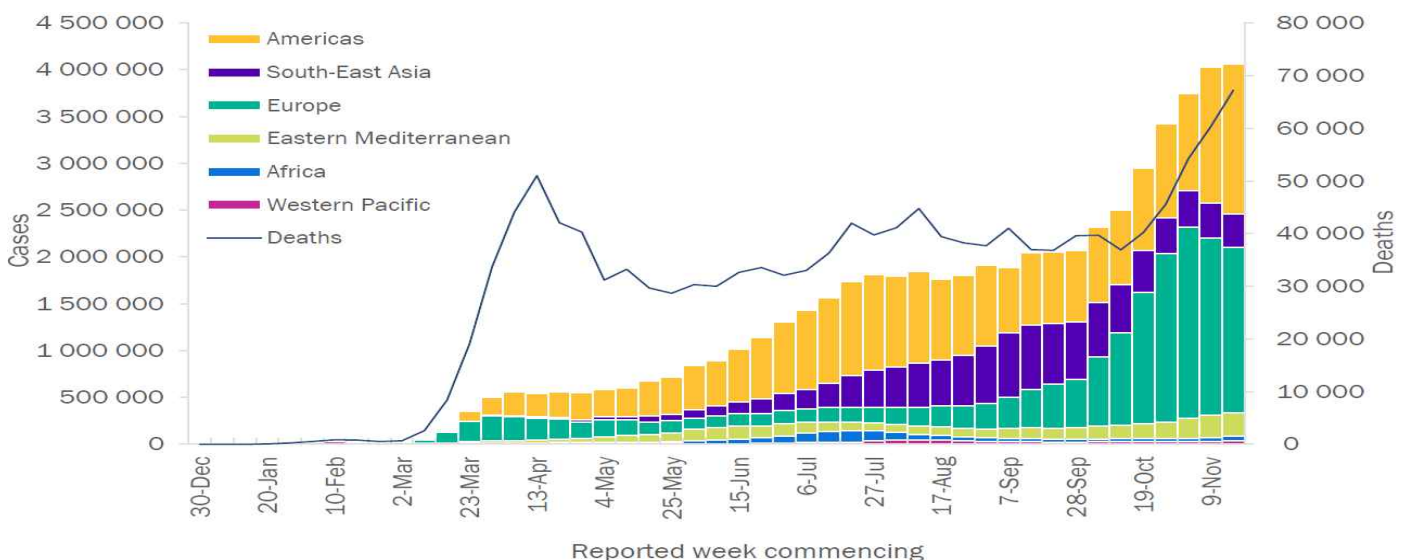
국가 및 지역	확진자수(%)		사망자수(%)		치명률(%)	증가율(%) *전일 대비
	확진자수	확진률	사망자수	사망률		
아시아	12,357,330	<b>19.82%</b>	194,000	<b>13.32%</b>	1.57%	0.49%
중동	3,927,927	6.30%	96,178	6.61%	2.45%	0.75%
아메리카	26,363,621	<b>42.30%</b>	721,697	<b>49.56%</b>	2.74%	0.90%
유럽	17,993,841	<b>28.87%</b>	408,191	<b>28.03%</b>	2.27%	0.90%
오세아니아	30,308	0.05%	941	0.07%	3.10%	0.07%
아프리카	1,433,153	2.30%	32,500	2.23%	2.27%	0.38%
기타*(섬, 영토 등)	223,258	0.36%	2,654	0.18%	1.19%	<b>1.00%</b>
전세계	62,329,438	100.0%	1,456,161	100.0%	2.34%	0.80%

\* 치명률=사망자수/확진자수\*100, \*기타 영토는 WHO situation report 기준, \*증가율=(당일확진자- 전일확진자)/전일확진자\*100

※ 통계방식 변경(9.23.부터 적용): WHO Dashboard 통계자료 사용. 단, 한국은 보도참고자료, 중국은 중국위생건강위원회 자료 적용




국가별 지난 7일간 확진자 발생현황 (2020. 11. 22. 기준) (출처) WHO Situation Report



코로나19 주별 발생 현황 (2020. 11. 22. 기준) (출처) WHO Situation Report

 12월 1일, 세계 에이즈의 날



 세계 에이즈의 날 소개

-1988년 1월 영국 런던에서 열린 세계 보건장관회의에서 참가 148개국이 에이즈 예방을 위한 '런던선언' 채택  
레드리본은 HIV감염인 및 에이즈환자의 인권을 보호하고 지지하며, 그들을 이해하고 있음을 표현

 HIV/AIDS 정의

-HIV(Human Immunodeficiency Virus): **감염인의 모든 체액에 존재(특히 혈액, 정액, 질 분비물, 모유에 많음)**  
-AIDS(Acquired Immune Deficiency Syndrome): HIV 감염에 의해 면역세포가 파괴되어 **면역능이 떨어진 상태**

 세계 현황

-2019년 **생존 감염인수는 3,800만명**, 신규 HIV 감염인 수는 170만명, AIDS로 인한 사망한 감염인 수는 69만명으로 추정

  
**38,000,000**

estimated number of people living with HIV  
in 2019

  
**1,700,000**

people were newly infected with HIV in  
2019

  
**690,000**

people died of HIV-related causes in 2019

전 세계 AIDS 통계 (출처) [WHO World aids day 2020](#)

 유엔에이즈의 WORLD GETTING TO ZERO 캠페인

-VISION

UN, 2030년까지 'HIV/AIDS 유행 종식(Ending the HIV/AIDS epidemic by 2030)'

HIV/AIDS 종식을 위한 **3개 항목 ZERO 달성(GETTING TO ZERO)**

1. 신규 감염인 제로(Zero New Infections)
2. 에이즈로 인한 사망 제로(Zero AIDS-related Deaths)
3. 차별 제로(Zero Discrimination)

(출처) [UNAIDS 2020 estimates](#)

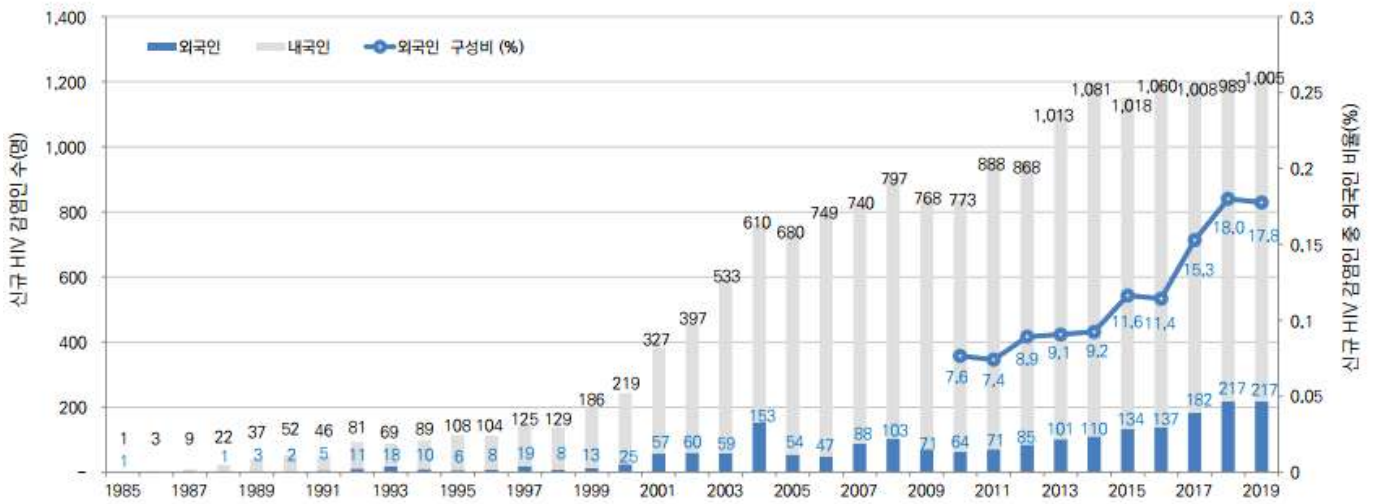
 OECD 가입국 중 우리나라 HIV/AIDS 발생 현황

-2017년 기준 **한국의 HIV 감염인은 1,009명**, 10만명 중 HIV감염인은 2.0명으로 OECD국가 전체 36개국 4위로 낮은 수치

(출처) [OECD Statistics](#)

## 국내 현황

- 2019년 **신규 HIV 감염인은 1,222명**이며, 그 중 내국인은 1,005명(82.2%), 외국인은 217명(17.8%)
- 전 세계 HIV 신규 감염인은 감소 추세이지만, **국내의 HIV 신규 감염인은 1.3%(16명) 증가**



연도별 신규 HIV 감염인 수, 1985~2019 (출처) 2019 HIV/AIDS 신고현황 연보, 질병관리청, 2020

## 국내 HIV/AIDS 특성

- 성별: 남자 1,111명(94.7%), 여자 111명(5.3%)로 **남자 발병률이 여자 발병률의 약 10배**
- 연령: 20대 438명(35.8%), 30대 341명(27.9%), 40대 202명(16.5%), 50대 129명(10.6%) 순  
**20~40대 신규 감염인의 구성비는 80.3%로 전년 대비 2.8%p 증가**
- 감염원: 응답자 823명 대상, **성 접촉 821명(99.8%)**, 마약주사 공동사용 2명(0.2%)

단위: 명

구분	2018			2019		
	전체	내국인	외국인	전체	내국인	외국인
계	1,206	989	217	1,222	1,005	217
성별						
남자	1,100	945	155	1,111	952	159
여자	106	44	62	111	53	58
연령						
0~9	0	0	0	0	0	0
10~19	20	19	1	31	29	2
20~29	395	336	59	438	365	73
30~39	328	236	92	341	258	83
40~49	211	171	40	202	158	44
50~59	161	140	21	129	116	13
60~69	61	57	4	61	59	2
≥70	30	30	0	20	20	0
선별검사기관						
병·의원	716	593	123	753	613	140
보건소	382	301	81	367	309	58
기타	108	95	13	102	83	19

2019 신규 HIV 감염인 신고 현황 2018~2019 (출처) 2019 HIV/AIDS 신고현황 연보, 질병관리청, 2020



## HIV/AIDS 예방

- HIV는 체액을 통해 감염되므로 올바른 방법의 콘돔사용과 고정적인 파트너와 안전한 성관계, 빠른 발견과 치료를 위한 조기검사로 예방 가능

 감염인과의 안전하지 않은 성(性)관계	 감염된 혈액의 수혈	<b>가장 쉽고 효과적인 예방법!</b>		
 감염인이 사용한 주사기 공동사용	 수직감염 (감염된 여성의 임신, 출산, 모유 수유)	 올바른 방법으로 콘돔 사용	 고정적인 파트너와 안전한 성관계	 빠른 발견·치료를 위한 조기검사
<b>주로 성접촉을 통해 감염되므로 안전한 성관계(Safe Sex)는 최선의 예방책입니다</b>				

2020년도 HIV/에이즈 예방 카드 뉴스 (출처) 질병관리청, 2020

## HIV/AIDS 검사

- HIV/AIDS 검사는 **보건소**에서 **무료 익명검사**가 가능하며, 본인의 희망에 따라 이름 등 인적사항을 밝히지 않고 무료로 검사 가능
- 검사시기: 노출 행위가 있는 후 약 **4주경** 검사, 검사 결과 음성일 경우, 효소면역시험법(EIA)은 최근 노출일로부터 **6주** 이후, 그 외 검사법은 **12주** 이후 재검사를 권고
- 진단: 선별검사에서 **양성반응**이 나올 경우에 한해 **확인검사** 시행
- 항바이러스제의 지속적, 규칙적 투약은 HIV가 AIDS로 진행되는 시기 단축 가능

## HIV/AIDS 검사 및 치료

### 항레트로바이러스 치료

HIV 감염이 진단되면 가능한 빠르게 치료를 시작해야 하고,  
항바이러스제를 지속·규칙적으로 투약함으로써  
AIDS로 진행되는 시기를 늦출 수 있으며 예방이 가능함

- 조기 치료는 감염인의 건강 유지, 타인에 대한 전파 예방에 효과적입니다
- 복용 시작 2주 후 바이러스 수가 급격히 감소하며, 중단하지 않고 꾸준히 치료하면 기회감염을 예방하고 건강한 삶을 유지할 수 있습니다

2020년도 HIV/에이즈 예방 카드 뉴스 (출처) 질병관리청, 2020