

서울시 THE DAILY NEWS REVIEW - 49

(2020년 4월 29일 수요일)

코로나19 대응 주요 소식

발행일 2020.4.29.

발행처 서울시 공공보건의료재단 · 서울시 감염병관리지원단

발행인 김창보 · 최재필

홈페이지 www.seoulhealth.kr · www.scdc.or.kr

- 코로나19 국내 14명 추가 확진으로 총 10,752명, 서울시 신규 확진자 미발생으로 총 633명
- 전 세계 확진자수 2,966,178명(치명률 7.07%), 전일대비 2.50% 증가(캐나다 5.92%, 필리핀 3.91% 등)
- 코로나19 발생 100일 중국 유입→산천지, 대구-경북 중심 지역사회 전파→수도권 집단감염→해외유입 확산
- 대구 생활치료센터 15곳 운영 30일 종료, 드라이브스루, 비대면 환자 모니터링 등과 함께 '방역 새 모델'
- 방역당국 5월 '황금연휴' 코로나19 방역 분기점으로 규정, 아픈면 여행 피하고, 사회적 거리두기 준수 재차 강조
- 서울시, 국립중앙의료원 미군 공병단 부지 이전, 국립중앙감염 전문병원과 국립외상센터 건립 제안
- 서울시 재난긴급생활비 8월말까지 연장, 신청 4주간(4.26.18시) 총 144만 가구 신청, 신속지급 최선
- 서울시의회 보건복지위원회 코로나19 의료진 응원, '존경'과 '자부심' 담아 #덕분에챌린지 동참
- 정부, 개도국 대상 보건의료분야 ODA 대폭 확대, 코로나19 계기로 K방역 글로벌 위상 제고 할 것

1. 발생 현황

신종 코로나바이러스감염증-19 상황판

	확진환자 현황			검사 현황 ⁴⁾			자가격리자 현황		
	확진자	사망자	격리해제	검사건수	검사중	결과음성	계	감시중	감시해제
서울시 ¹⁾	633	2	437	116,149	8,081	108,068	52,152	11,656	40,496
전 국 ²⁾	10,752	244	8,854	597,762	9,203	588,559	-	-	-
전세계 ³⁾	3,042,444	211,216	894,574	-	-	-	-	-	-

1) 서울시의 경우, '서울시 코로나19 발생동향' '20.04.29. 0시 기준

2) 전국의 경우, '질병관리본부' '20.04.28. 00시 기준

3) 전 세계의 경우, '2019-nCoV Global Cases (by Johns Hopkins CSSE)' '20.04.28. 16시 기준

4) 의사환자 및 조사대상 유증상자의 코로나19 검사 실시 현황

● 서울시 신규 확진환자 0명, 누적 확진환자는 총 633명

- 입원(격리)환자 194명, 격리해제 437명 / 질병관리본부 공식발표 확진환자 수는 633명
- 4월 28일 00시 기준, 우리나라 사망자는 총 244명으로 치명률은 2.27%이며, 서울시 사망자 2명

● 서울시 신규 확진자 환자구성 (2020.4.29. 0시 기준)

※ 확진일자는 서울시 기준이며, 추후 조정될 수 있음

확진일자	계	구로구 교회관련	해외 여행력 (외국인 포함)	확진자와의 접촉력		조사중	통계 미포함 (인천검역소)
				해외 여행자	기타 확진자		
4월 28일(화)	0	-	-	-	-	-	-
4월 27일(월)	4	-	4	-	-	-	-
4월 26일(일)	0	-	-	-	-	-	-
4월 25일(토)	0	-	-	-	-	-	-
4월 24일(금)	1	-	1	-	-	-	-
4월 23일(목)	0	-	-	-	-	-	-
4월 22일(수)	0	-	-	-	-	-	-
4월 21일(화)	2	-	2	-	-	-	-
4월 20일(월)	1	-	1	-	-	-	-
4월 19일(일)	1	-	-	-	-	1	-
4월 18일(토)	1	-	1	-	-	-	-
4월 17일(금)	2	-	2	-	-	-	-
4월 16일(목)	2	-	1	1	-	-	-
4월 15일(수)	1	-	1	-	-	-	-
4월 14일(화)	5	-	4	-	1	-	-
4월 13일(월)	3	-	2	1	-	-	-
4월 12일(일)	8	-	6	-	2	-	-
4월 11일(토)	2	1	-	-	1	-	-

● 서울시 주요 발생 원인별 현황 (2020.4.29. 0시 기준)

(단위: 명)

소계	해외접촉 관련	구로구 콜센터 관련	구로구 교회 관련	동대문구 관련 (교회,PC방)	동대문구 관련 (요양보호사)	은평성 모병원 관련	성동구 주상복합 아파트 관리사무소 관련	종로구 관련	대구 방문	인천지 관련	타 시·도 확진자 접촉자	기타
633	254	98	41	20	8	14	13	10	11	3	28	133

※ 역학조사서 기반 1차 분류된 것으로, 진행사항에 따라 변경 가능, 기타는 산발 사례 또는 조사 중 포함

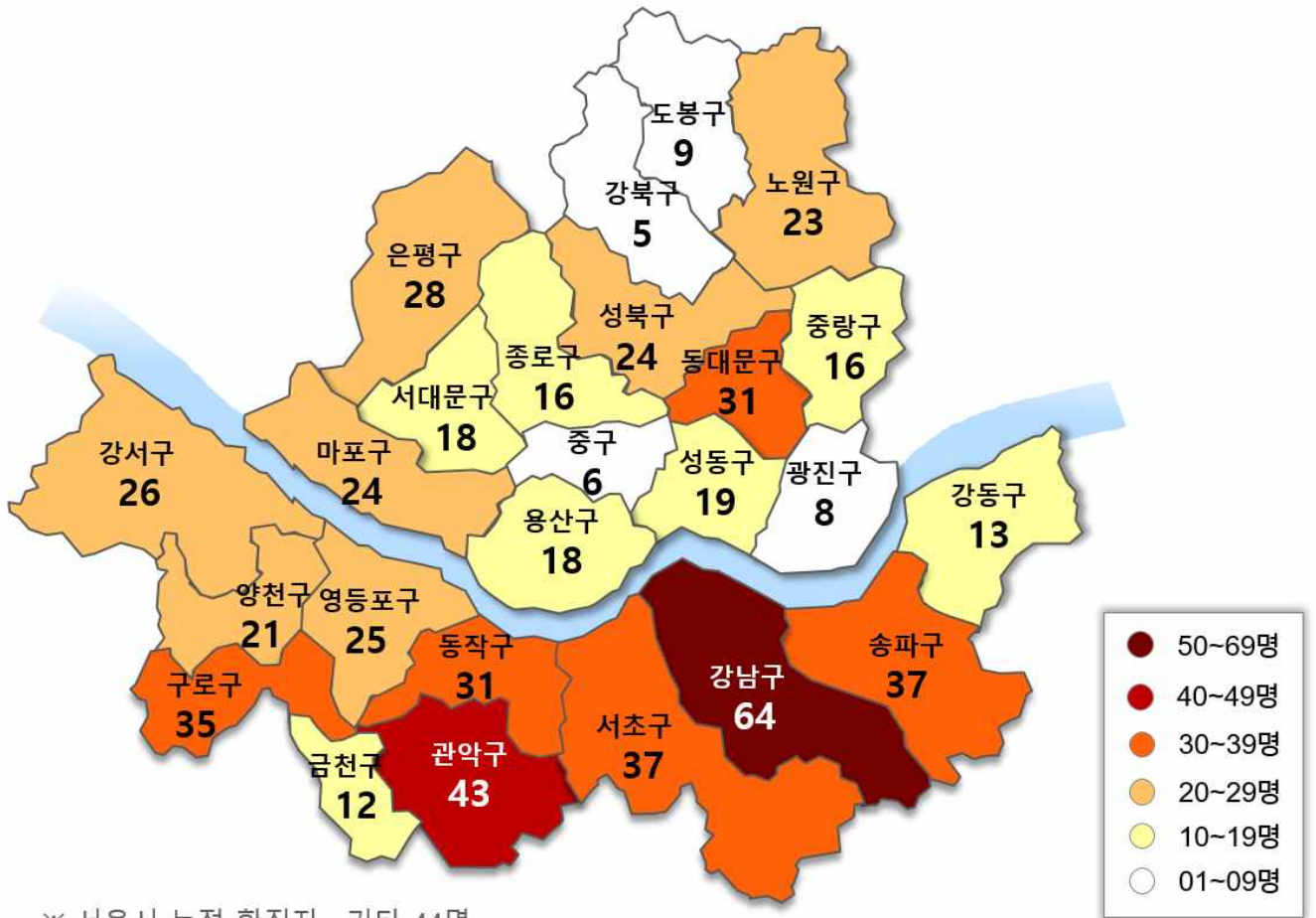
● 서울시 자치구별 확진자 발생 현황

- 4월 29일 0시 기준, 서울시 전체 확진자는 총 633명임 (거주지 기준으로 강남64, 관악43, 서초37, 송파37, 구로35, 동대문31, 동작31, 은평28, 강서26, 영등포25, 마포24, 성북24, 노원23, 양천21, 성동19, 서대문18, 용산18, 중랑16, 종로16, 강동13, 금천12, 도봉9, 광진8, 중구6, 강북5, 기타44(타시도 이관))

서울시 자치구별 코로나19 확진자 분포 현황

(단위: 명)

구분	종로	중구	용산	성동	광진	동대문	중랑	성북	강북	도봉	노원	은평	서대문	마포	양천	강서	구로	금천	영등포	동작	관악	서초	강남	송파	강동	기타	계
누계	16	6	18	19	8	31	16	24	5	9	23	28	18	24	21	26	35	12	25	31	43	37	64	37	13	44	633
4/28																											0

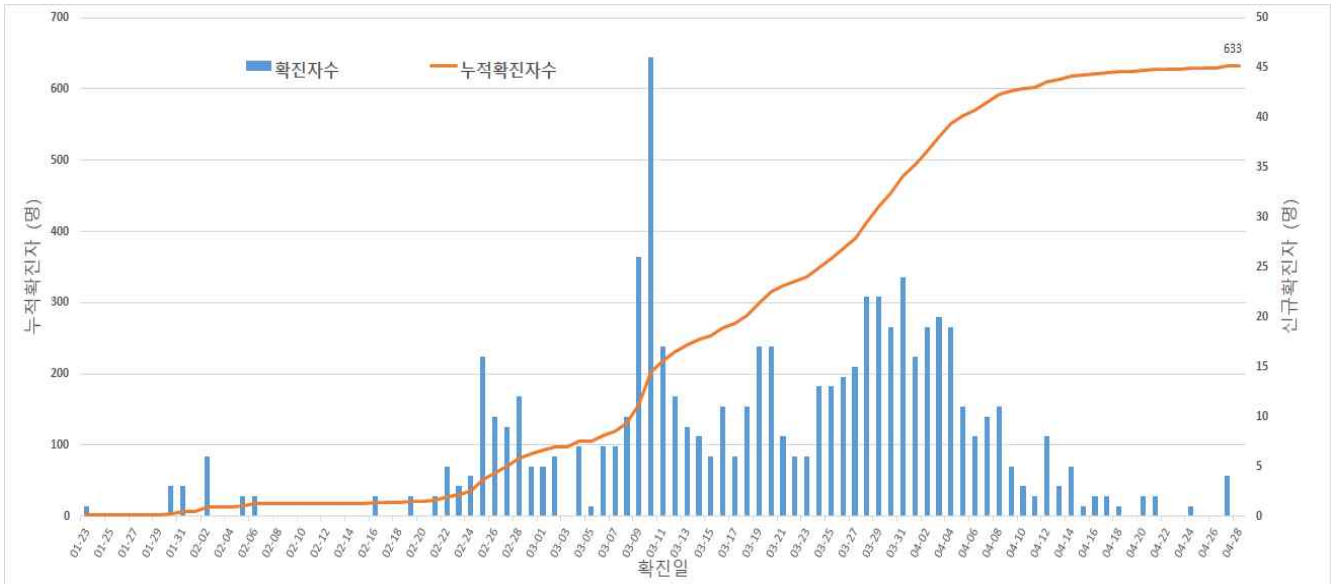


※ 서울시 누적 확진자 : 기타 44명

서울시 자치구별 확진자 발생 현황

1. 서울시 코로나19 신규 및 누적확진자 현황(4.28. 14시 기준)

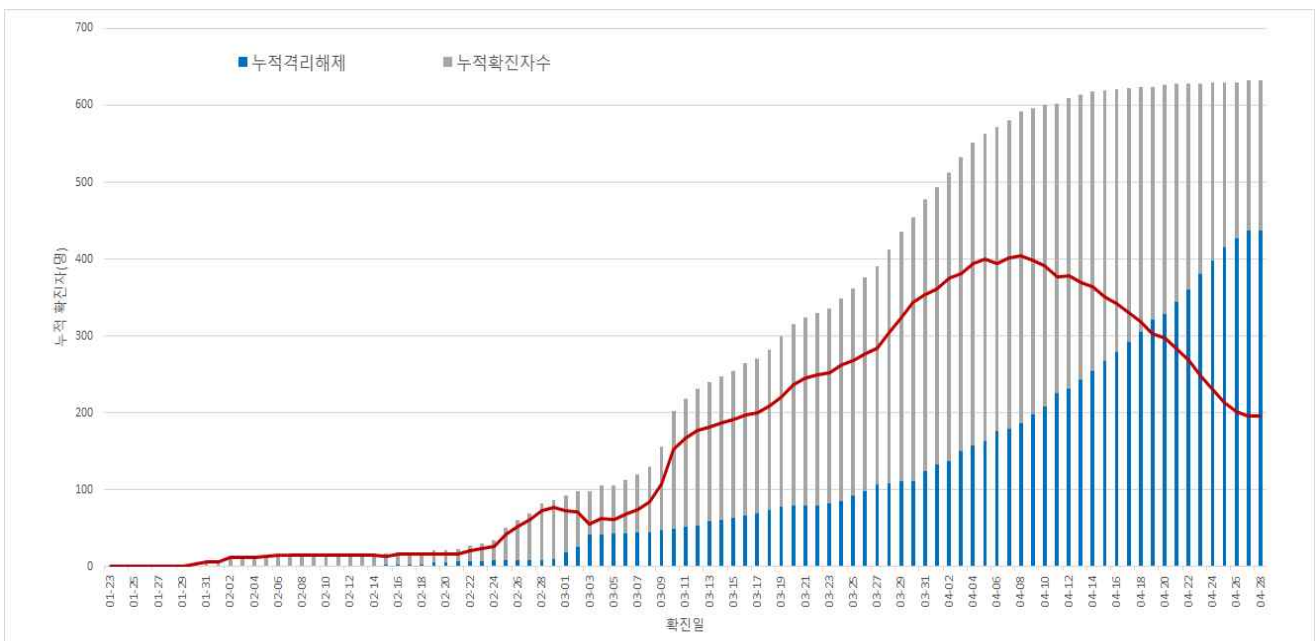
- 서울시 코로나19 발생 현황: 신규확진자 4명, 누적환자 총 633명



서울시 코로나19 신규 및 누적확진자 현황(명, 확진일 기준)

2. 서울시 코로나19 누적격리중 및 격리해제자자 현황

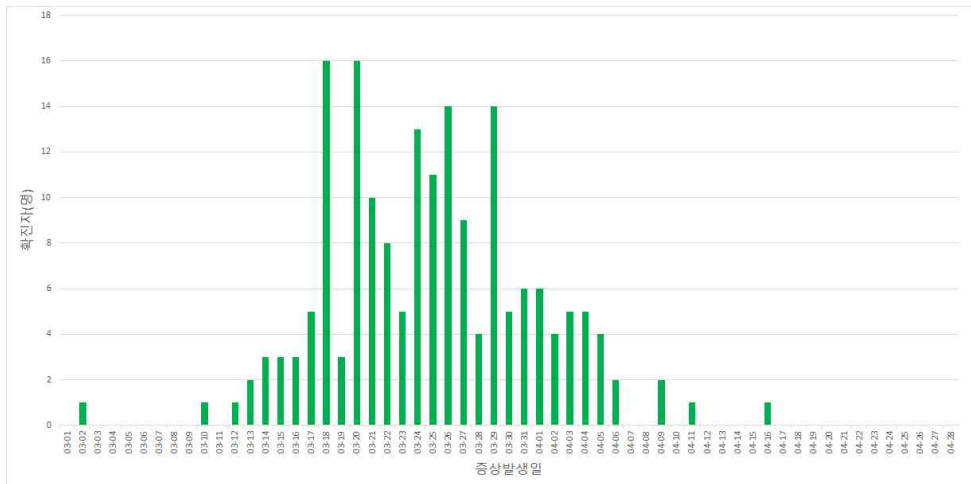
- 서울시 총 확진자 633명 중 격리해제 437명(69.0%)
- 4.8일(410명) 이후 격리중인 환자 감소 추세(현재 204명)



서울시 코로나19 누적격리중 및 격리해제자자 현황(명, 확진일 기준)

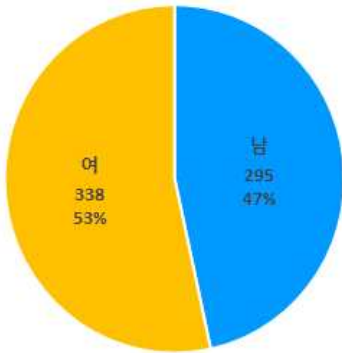
※ 서울시 확진자 대장 퇴원자(격리해제) 총 437명(확진자 대장 기준 427명, 사망 2명, 재확진 8명)

3. 확진자 증상발생일 기준 분포 현황

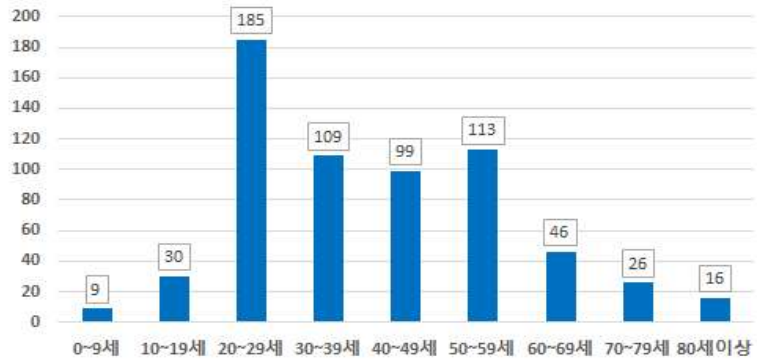


서울시 코로나19 증상발현일 분포현황

○ 성별·연령별 분포 현황



성별



연령별

○ 주별 검사건수 및 확진환자 양성률

- 강력한 사회적 거리두기 2주 후(15주) 검사 건수 및 양성률 감소 추세
- 총 검사건수 112,862건 중 633명 확진(검사 대비 양성률 0.56%)



서울시 코로나19 확진자 주별 검사현황 및 양성률

○ 자치구별 확진자 분포 현황(4.28일 14시 기준)

서울시 자치구별 코로나19 확진자 분포 현황

(단위: 명)

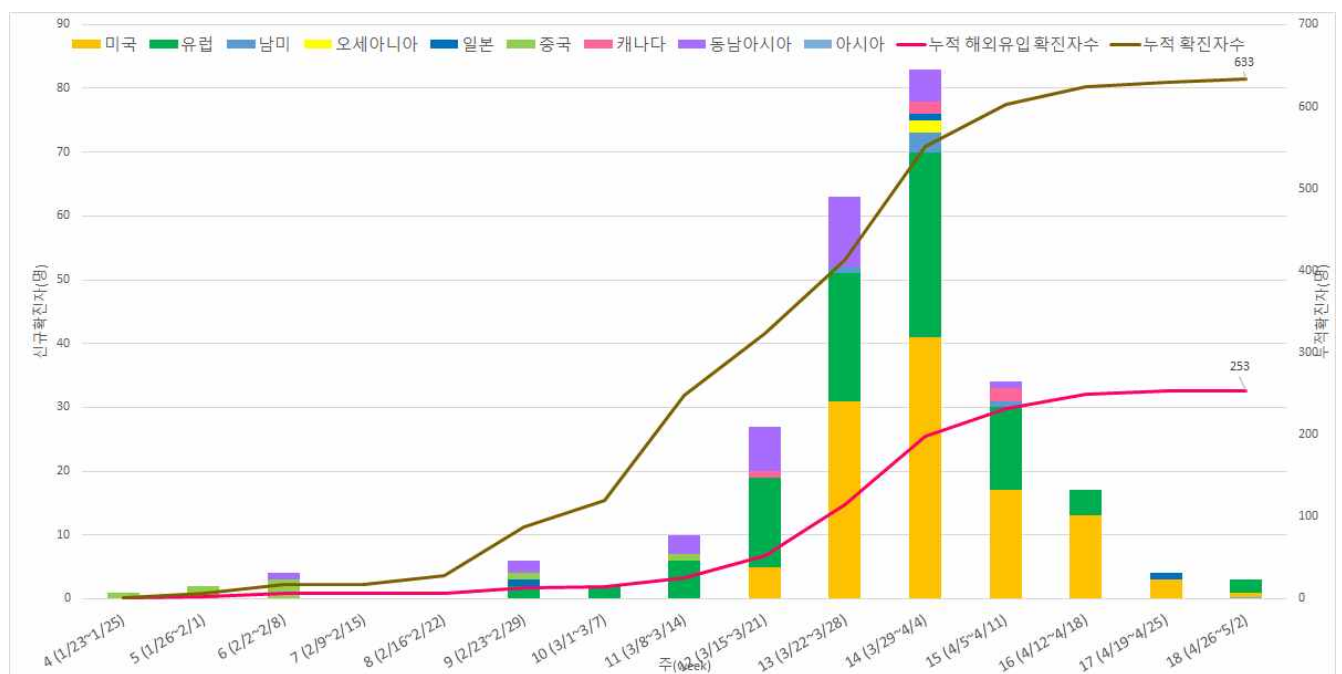
구분	누계	증가현황	해외유입 (%)	증가현황	인구 10만명당 발생률
서울특별시	633	▲(+4)	257 (40.6)	▲(+4)	6.61
종로구	16	-	4 (25.0)	-	10.91
중구	10	-	6 (60.0)	-	8.22
용산구	19	-	13 (68.4)	-	8.68
성동구	19	-	12 (63.2)	-	6.35
광진구	8	-	7 (87.5)	-	2.30
동대문구	32	-	7 (21.9)	-	9.40
중랑구	16	-	7 (43.8)	-	4.06
성북구	24	▲(+1)	9 (37.5)	▲(+1)	5.56
강북구	5	-	1 (20.0)	-	1.61
도봉구	9	-	6 (66.7)	-	2.71
노원구	23	-	5 (21.7)	-	4.32
은평구	28	-	6 (21.4)	-	5.91
서대문구	19	-	9 (47.4)	-	6.27
마포구	24	-	14 (58.3)	-	6.54
양천구	21	-	2 (9.5)	-	4.61
강서구	26	-	8 (32.0)	-	4.43
구로구	35	-	3 (8.6)	-	8.73
금천구	12	-	1 (8.3)	-	5.23
영등포구	25	-	8 (32.0)	-	6.94
동작구	31	-	11 (35.5)	-	7.94
관악구	42	▲(+1)	9 (21.4)	▲(+1)	8.52
서초구	37	-	24 (64.9)	-	8.73
강남구	64	▲(+2)	39 (60.9)	▲(+2)	12.04
송파구	37	-	22 (59.5)	-	5.59
강동구	13	-	8 (61.5)	-	3.06
기타	37	-	15 (40.5)	-	-

○ 국가별 확진자 해외유입 현황(4.28일 14시 기준)

서울시 자치구별 코로나19 해외유입 확진자 분포 현황

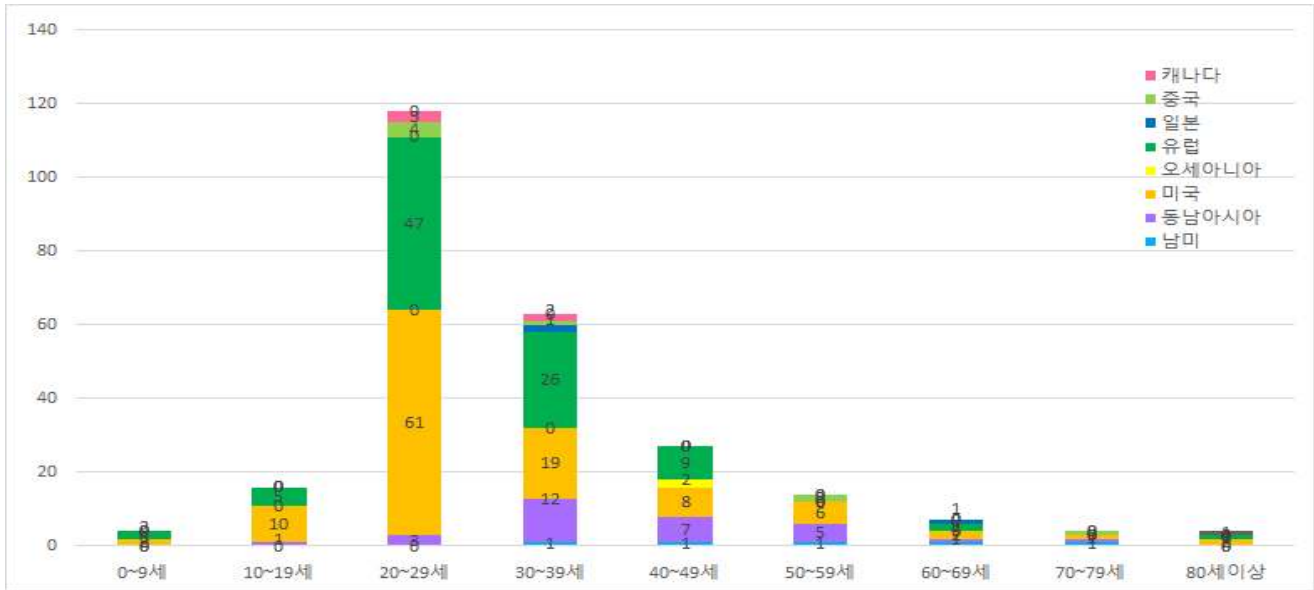
(단위: 명)

구분	미국	유럽	동남아시아	중국	일본	캐나다	남미	오세아니아	아시아
누계	111	92	30	8	3	5	5	2	1
증가현황	▲(+1)	▲(+2)	-	-	-	-	-	-	▲(+1)
백분율(%)	43.2	35.8	11.7	3.1	1.2	1.9	1.9	0.8	0.4



서울시 코로나19 신규·누적 해외유입 확진자 현황(명, 확진일 기준)

○ 연령별 해외유입 현황 분포



서울시 코로나19 연령별 해외유입 확진자 현황(명, 확진일 기준)

○ 연령별 확진환자 퇴원, 입원, 사망 현황 분포(4.28일 14시 기준)

서울시 성별, 연령별 확진환자 퇴원, 입원, 사망 현황

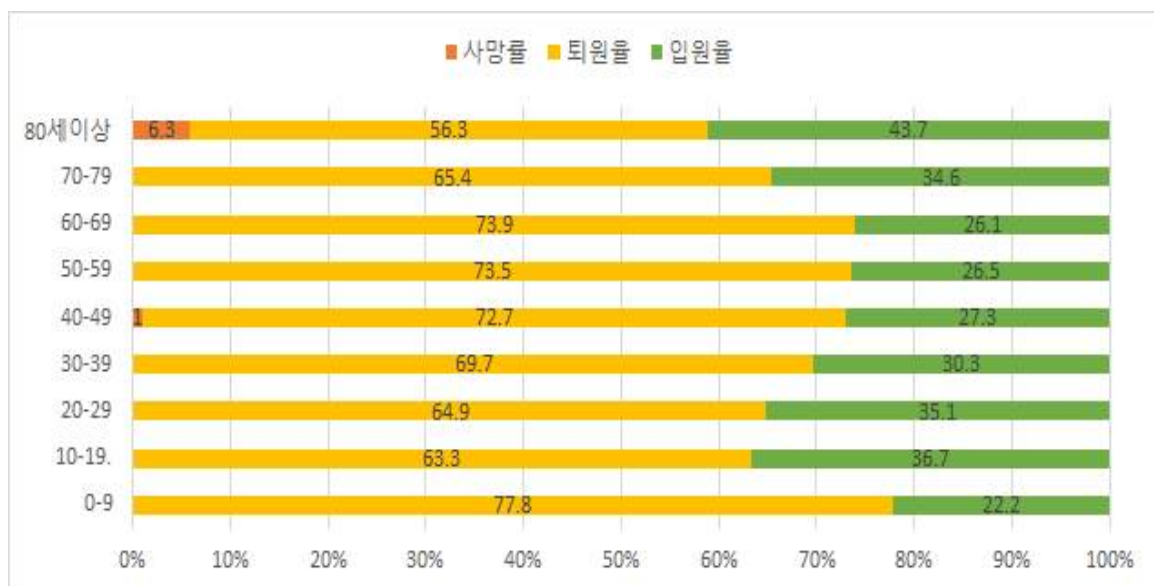
(단위: 명, %)

구분		확진자	(%)	퇴원자	(%)	퇴원자 평균 입원일(일)	사망자	치명률(%)
계		633	(100.0)	437	(69.0)	25.0	2	0.3
성별	남성	295	(46.6)	206	(69.8)	25.3	2	0.7
	여성	338	(53.4)	231	(68.3)	24.7	0	0
연령	0-9	9	(1.4)	7	(77.8)	20.8	0	0
	10-19	30	(4.7)	19	(63.3)	25.7	0	0
	20-29	185	(29.2)	120	(64.9)	24.1	0	0
	30-39	109	(17.2)	76	(69.7)	23.6	0	0
	40-49	99	(15.6)	72	(72.7)	26.1	1	1
	50-59	113	(17.9)	83	(73.5)	26.9	0	0
	60-69	46	(7.3)	34	(73.9)	26.4	0	0
	70-79	26	(4.1)	17	(65.4)	25.0	0	0
80이상	16	(2.5)	9	(56.3)	22.4	1	7.1	

※ 치명률=사망자수/확진자수 × 100

※ 평균 입원일수(전체)= (퇴원자, 비퇴원자 입원일의 합계)/(전체 확진자수)

○ 연령별 확진자 치료현황



서울시 코로나19 연령별 확진자 치료 현황(명, 확진일 기준)

○ 서울시 확진자의 접촉자 발생 현황(4.28일 14시 기준)

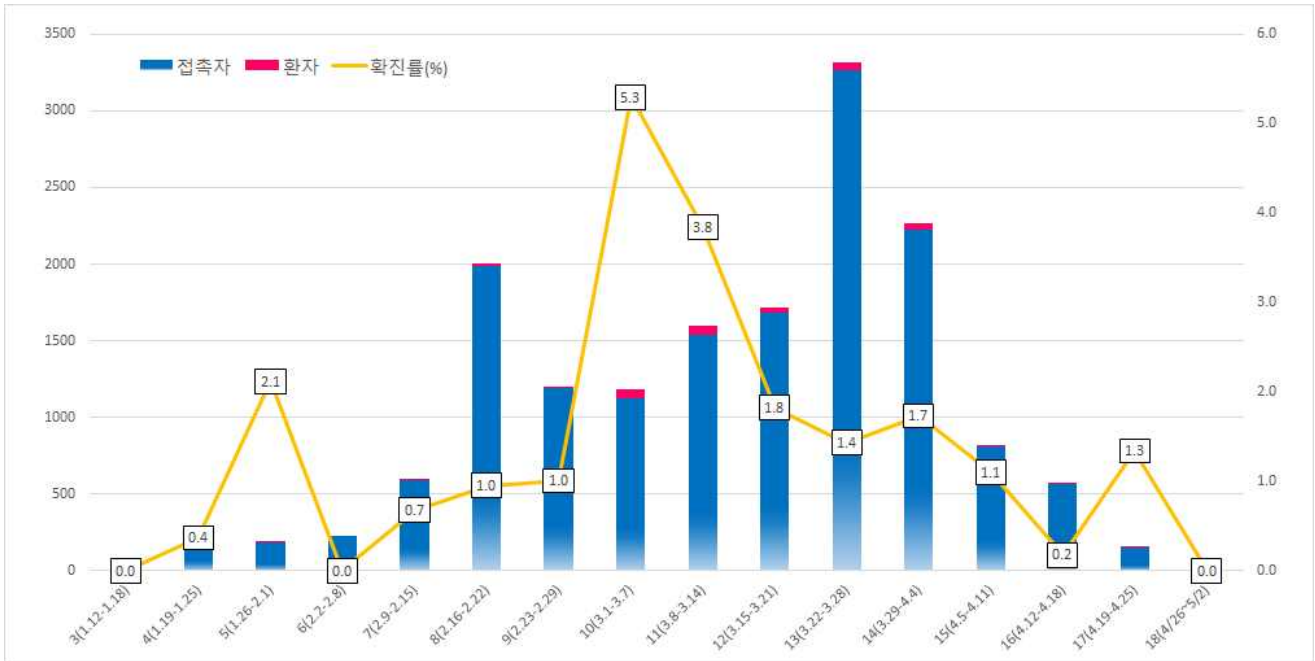
서울시 성별, 연령별 코로나19 접촉자 분포 현황

(단위: 명)

구분	합계	성별		연령(세)										확인불가
		남	여	0-9	10-19	20-29	30-39	40-49	50-59	60-69	70-79	80이상		
누계	15,891	8,025	7,866	368	921	5,621	2,866	2,100	1,914	1,193	633	232	43	
(%)	(100.0)	(50.5)	(49.5)	(2.3)	(5.8)	(35.4)	(18.0)	(13.2)	(12.0)	(7.5)	(4.0)	(1.5)	(0.3)	
확진자	296	125	171	5	13	73	37	53	66	31	11	7	-	
(%)	(1.9)	(1.6)	(2.2)	(1.4)	(1.4)	(1.3)	(1.3)	(2.5)	(3.4)	(2.6)	(1.7)	(3.0)	-	

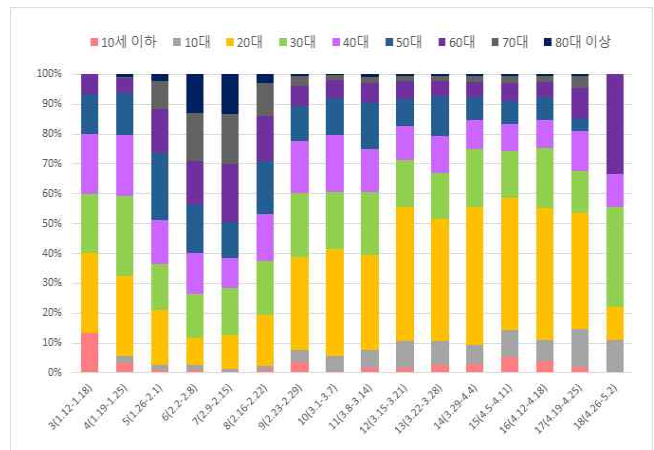
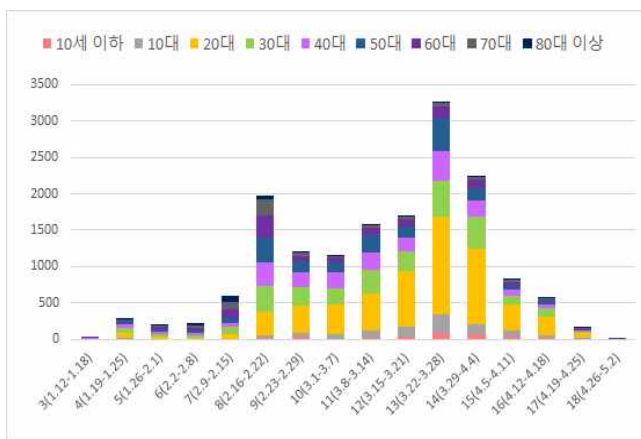
※ 접촉자 중 확진자수(명, %)는 질병보건통합관리시스템(is.cdc.go.kr)에 등록된 접촉자 데이터를 기준으로 함

○ 주별 접촉자 발생 현황



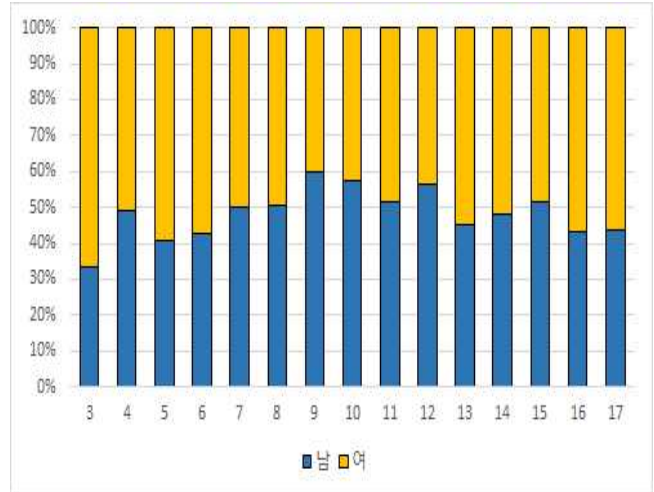
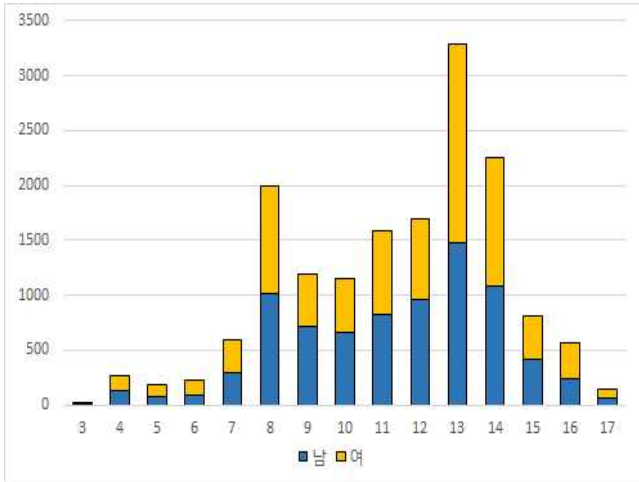
서울시 코로나19 주별 접촉자 현황 및 확진률 (명, %, 최종접촉일 기준)

○ 연령별 접촉자 발생 현황



서울시 코로나19 연령별 분포(명, %, 최종접촉일 기준)

○ 성별 접촉자 발생 현황



서울시 코로나19 성별 분포(명, %, 최종접촉일 기준)

● 서울시 전체 선별진료소 지정 현황 (2020.4.28. 17시 서울시 일일보고 기준)

(단위: 개소)

합 계	자치구			의료기관					차량 이동식	해외입국자 전용
	소계	보건소내	임시 선별진료소 및 상담소	소계	국가 지정	지역 거점	국공립 병원	민간 병원		
85	39	35 ¹⁾	4 ²⁾	44	5	6	8 ³⁾	25	2 ⁴⁾	4 ⁵⁾

1) 감3: 동작·서초·양천구, 2) 감2: 광진구 건국대·세종대 상담소

3) 증1: 은평병원(차량이동 → 관내), 4) 감2: 잠실주경기장, 은평병원(차량이동→ 관내), 5) 감1

● 보건소 선별진료소 지정 현황 (2020.4.28. 17시 서울시 일일보고 기준)

(단위: 개소)

현황		세부현황		
설치 (A+B+C)	검체채취 가능 (A+B)	보건소 내 (A)	보건소 외 (B)	상담소 (C)
39	36	35	1	5

*(보건소 내 2개소 운영) 10개구(중구·성동·동대문·중랑·성북·강북·은평·양천·금천·강남·강동구)

(보건소 내 1개소 운영) 15개구(종로·용산·광진·도봉·노원·서대문·마포·양천·강서·구로·영등포·동작·관악·서초·송파구)

※ 보건소 외 선별진료소 1개소: 구로구 가리봉동

※ 상담소 3개소 : 금천구, 관악구, 광진구(자양보건지소)

※ 변경사항: 광진구 세종대, 건국대 상담소 운영 종료

양천·동작·서초구 보건소 내 선별진료소 2개소→1개소 변경 운영

● 자치구 보건소 선별진료소 운영 현황 (2020.4.28. 17시 서울시 일일보고 기준)

(단위 : 건)

날 짜	진 료		검 체		X-ray	
	계	누 계	계	누 계	계	누 계
4. 27.(월)	1,182	109,987	1,060	82,160	2	1,216
4. 26.(일)	913	108,805	884	81,100	1	1,214
4. 25.(토)	1,024	107,892	986	80,216	0	1,213
4. 24.(금)	1,440	106,868	1,349	79,230	1	1,213
4. 23.(목)	1,051	105,428	985	77,881	2	1,212
4. 22.(수)	983	104,377	916	76,896	0	1,210
4. 21.(화)	971	103,394	843	75,980	0	1,210
전일대비 증감	269	1,182	176	1,060	1	2

● 의료기관 선별진료소 운영 현황 (2020.4.28. 17시 서울시 일일보고 기준)

(단위: 건)

구분	진료		검체 검사		비고
	4.27.(월)	누계	4.27.(월)	누계	
계	1,207	101,897	1,206	62,406	
국가지정	81	14,665	81	7,277	
지역거점	201	16,459	201	13,023	
국공립병원	67	6,637	66	5,514	
민간병원	858	64,136	858	36,592	

● 차량이동식(Drive-Thru) 선별진료소 운영 현황 (2020.4.28. 17시 서울시 일일보고 기준)

(단위: 건)

구분	4.27.(월)			누계			비고
	진료인원	검사인원	양성건수	진료인원	검사인원	양성건수	
계	29	28	-	6,695	5,317	6	
구 소방학교	9	8	-	1,516	1,123	2	3.3. 개소
이대서울병원	20	20	-	1,777	1,768	3	3.3. 개소
은평병원	-	-	-	896	782	0	4.27. 운영중단
잠실주경기장	-	-	-	2,506	1,644	1	

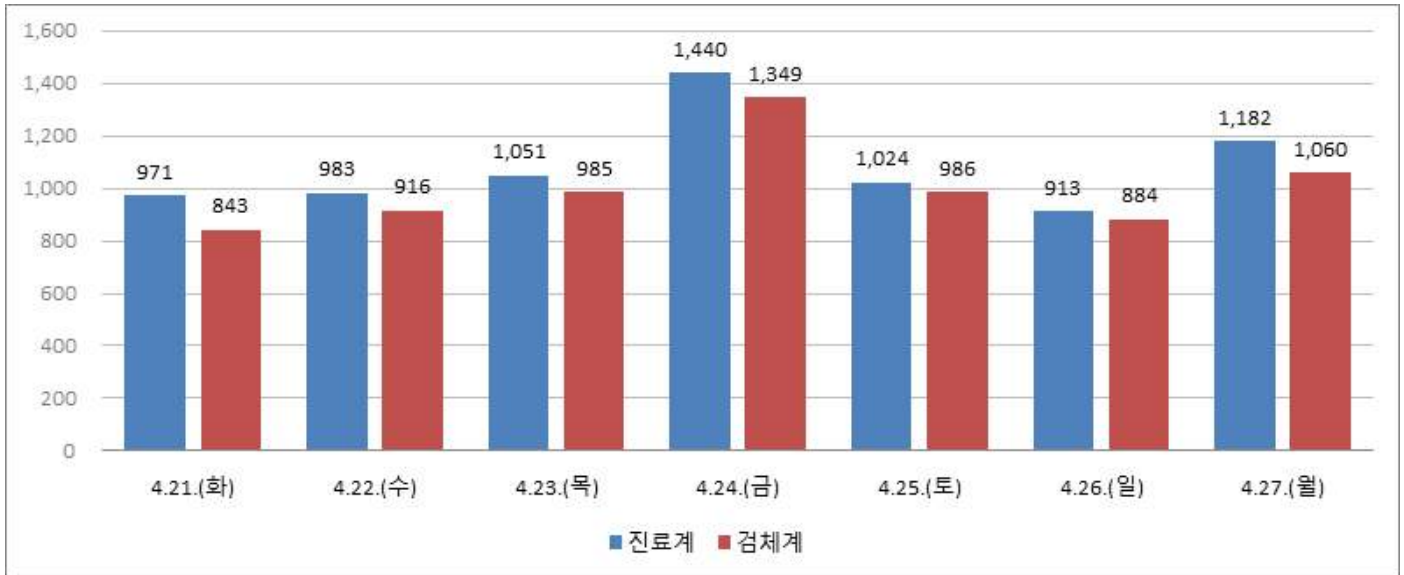
※ 은평병원, 잠실주경기장: 4.27.(월)부터 운영 중단

- 해외입국자 검사(4.3.~4.27.) : 누적 98명 / 4.27. 0명

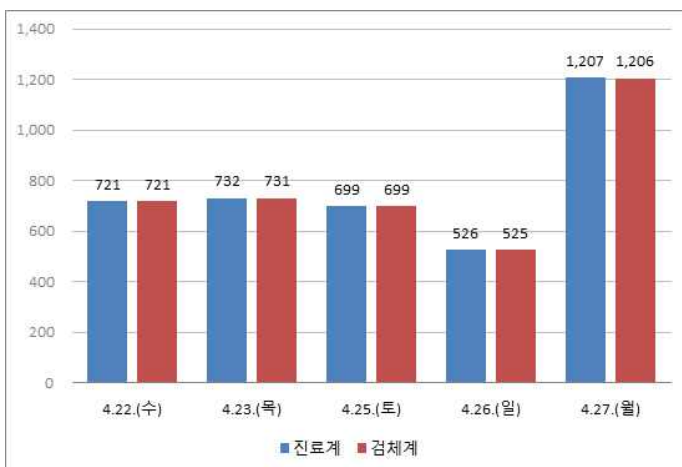
계	종로	용산	성동	광진	동대문	중랑	양천	영등포	동작	관악	서초	강남	송파
98	1	2	2	1	2	1	1	1	2	1	18	17	49
서초(26)		2							2	1	13	7	1
송파(72)	1		2	1	2	1	1	1			5	10	48

● 일자별 선별진료소 운영 현황

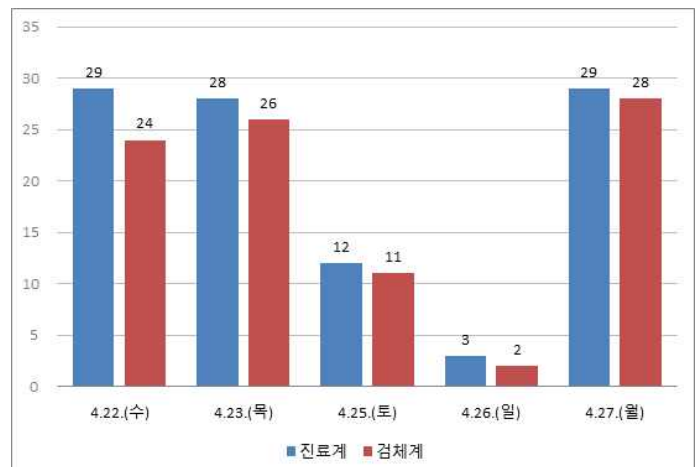
(단위: 건)



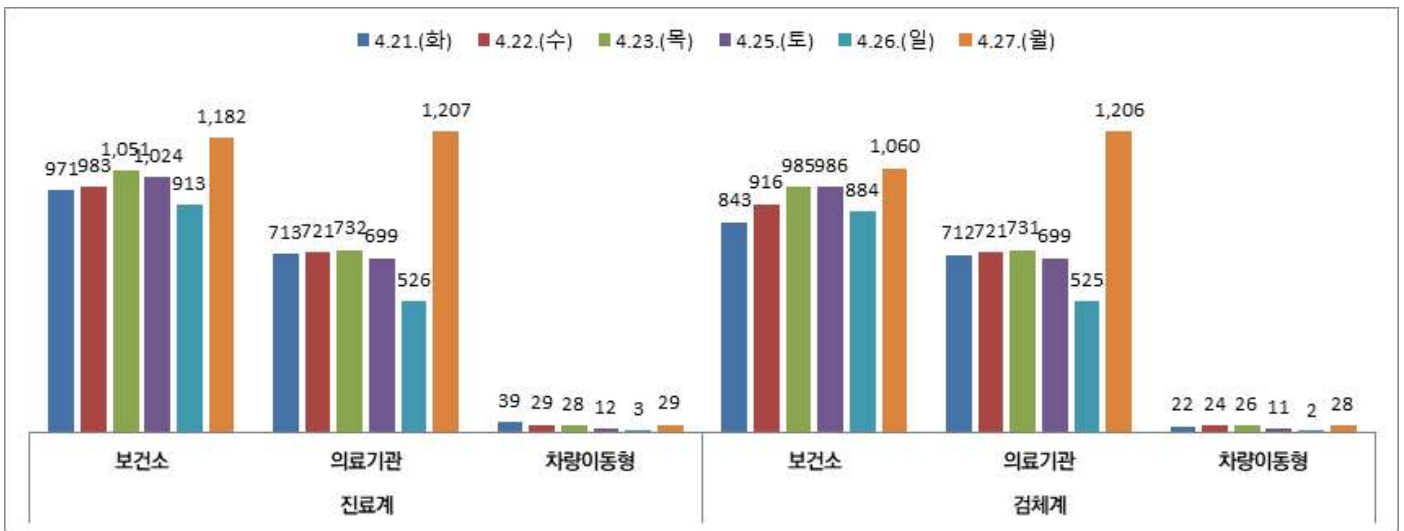
보건의료 선별진료소 운영 현황



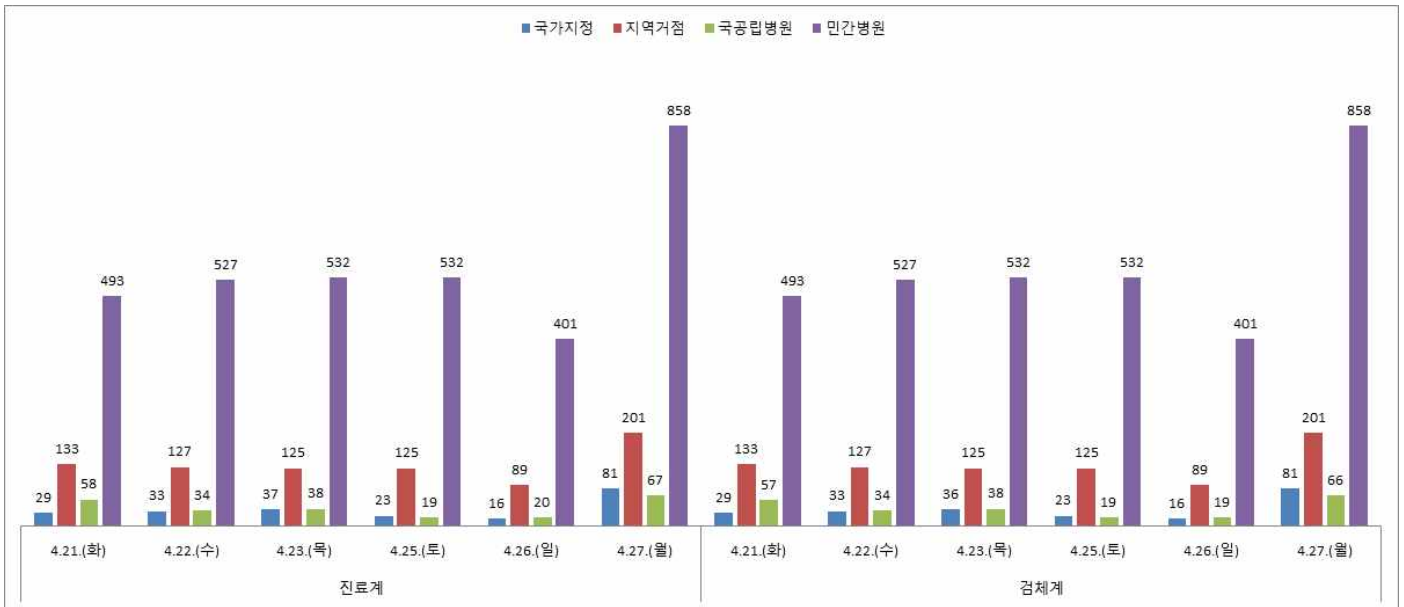
의료기관 선별진료소 운영현황



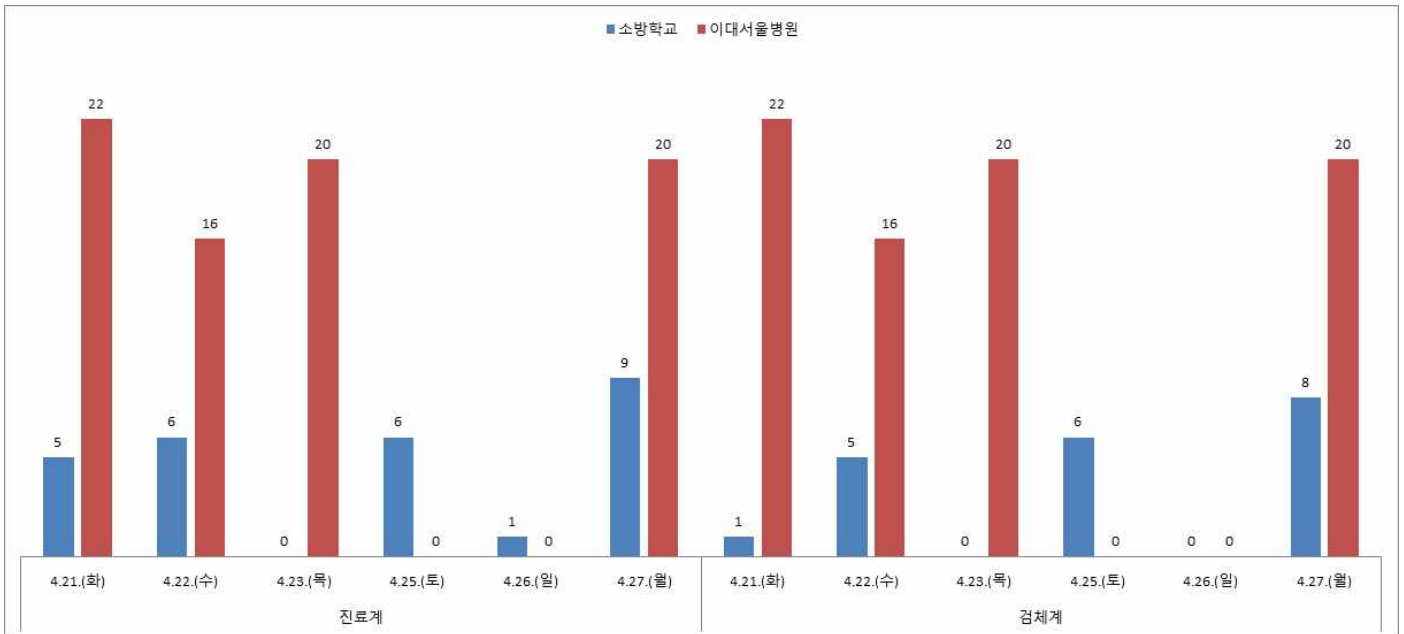
차량이동식 선별진료소 운영현황



서울시 선별진료소 유형별(보건소, 의료기관, 차량이동식) 운영 현황



서울시 의료기관 유형별(국가지정, 지역거점, 국립병원, 민간병원) 선별진료소 운영 현황



서울시 차량이동형 지점별(소방학교, 이대서울병원) 선별진료소 운영 현황

※ 은평병원, 잠실주경기장: 4.27.(월)부터 운영 중단

● 국내 확진환자 발생 현황

- 국내 확진자는 10,752명(전일 00시 기준 대비 14명 추가)이며, 이 중 격리해제는 8,854명(전일 대비 90명 증가)으로 전체적으로 격리 중 환자는 감소함
- 사망자는 244명(전일 00시 기준 대비 1명 추가)으로 치명률은 2.27%로 확인됨
- 전국적으로 약 80.6%는 집단발생(cluster)과 연관성을 확인하였으며, 기타 조사·분류 중인 사례는 약 9.6%임

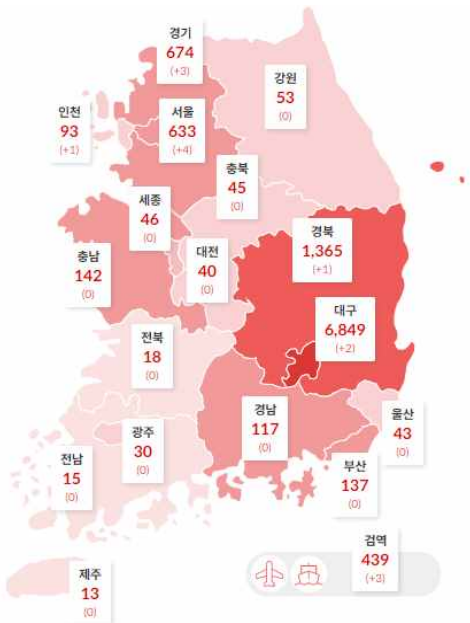
국내 코로나19 발생 현황 (2020.4.28. 00:00 기준) (출처: 질병관리본부)

구분	총계	확진환자현황				검사현황		
		계	격리해제	격리 중	사망	계	검사 중	결과 음성
4.27.(월) 0시 기준	601,660	10,738	8,764	1,731	243	590,922	8,895	582,027
4.28.(화) 0시 기준	608,514	10,752	8,854	1,654	244	597,762	9,203	588,559
증감	6,854 (1.1%)	14 (0.1%)	90 (1.0%)	△77 (△4.4%)	1 (0.4%)	6,840 (1.2%)	308 (3.5%)	6,532 (1.1%)

- 새롭게 확진된 환자 14명의 현황

구분	합계	서울	부산	대구	인천	광주	대전	울산	세종	경기	강원	충북	충남	전북	전남	경북	경남	제주	검역
격리 중	1,654	204	18	623	30	5	5	6	11	185	14	5	19	8	5	194	20	6	296
격리 해제	8,854	427	116	6,056	63	25	35	36	35	475	37	40	123	10	10	1,119	97	7	143
사망	244	2	3	170	0	0	0	1	0	14	2	0	0	0	0	52	0	0	0
합계	10,752	633	137	6,849	93	30	40	43	46	674	53	45	142	18	15	1,365	117	13	439
증감	14	4	0	2	1	0	0	0	0	3	0	0	0	0	0	1	0	0	3
해외 유입	12	4	0	2	0	0	0	0	0	3	0	0	0	0	0	0	0	0	3
지역 발생	2	0	0	0	1	0	0	0	0	0	0	0	0	0	0	1	0	0	0

- * 4월 27일 0시부터 4월 28일 0시 사이에 질병관리본부로 신고, 접수된 자료 기준으로 신규 확진자 신고내역을 해외유입과 이외의 경우로 구분하여 잠정수치를 제시
- * 상기 통계는 모두 추후 역학조사 과정에서 변경될 수 있음

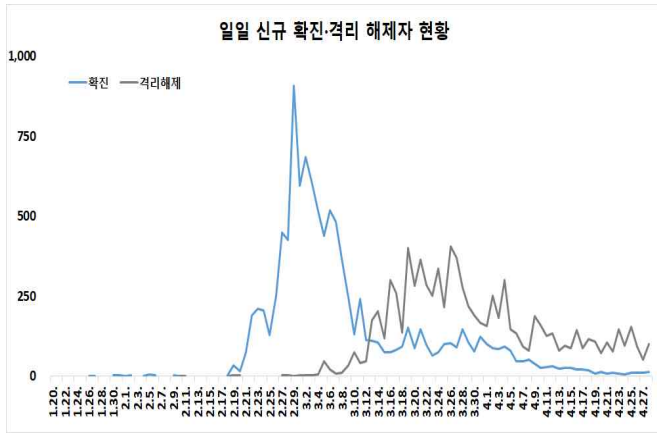


국내 확진자 분포 현황 (*출처: 질병관리본부)

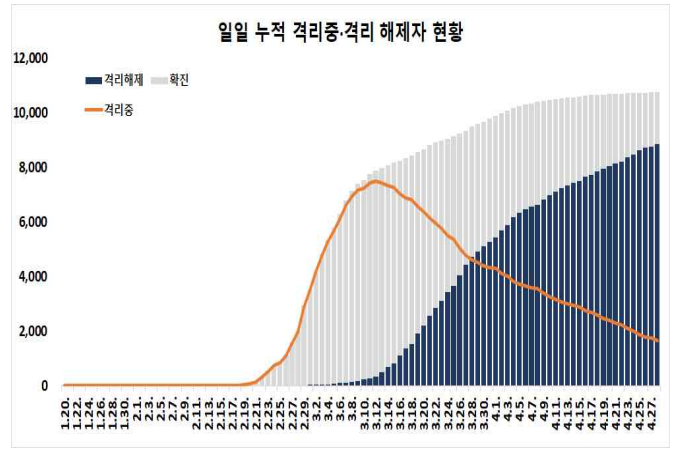
연령별 재양성자 현황

구분	계	(%)
계	277	(100.0)
80세 이상	24	(8.7)
70-79세	15	(5.4)
60-69세	31	(11.2)
50-59세	46	(16.6)
40-49세	35	(12.6)
30-39세	40	(14.4)
20-29세	66	(23.8)
10-19세	13	(4.7)
0-9세	7	(2.5)

- 국내 일별 신규/누적 확진자 현황 (2020.4.28. 00:00 기준)



일일 신규 확진·격리 해제자 현황



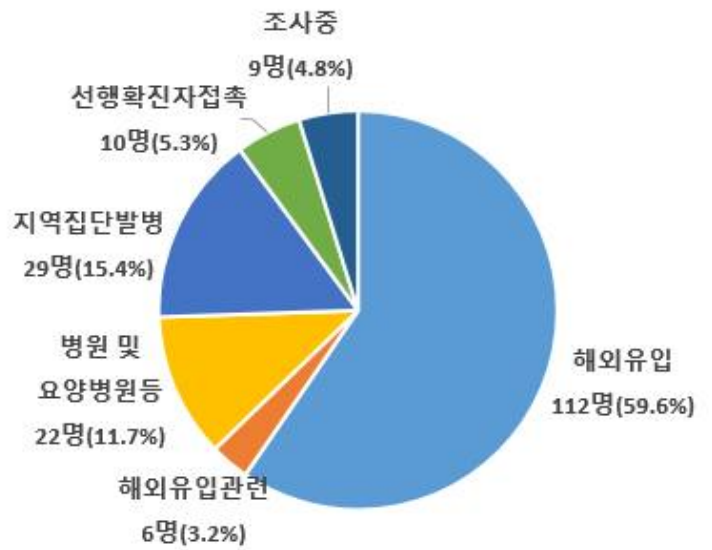
일일 누적 격리중·격리 해제자 현황

- * 금일 0시 기준 국내 코로나19 확진환자는 총 10,752명(전일 0시 기준 14명 추가)으로 보고되었고 이 중 8,854명이 격리해제 되어, 격리해제 환자 수는 증가하고, 격리 중 환자는 감소하는 추세임
(격리 중 : 4.26. 1,769명 → 4.27. 1,731명 → 4.28. 1,654명 / 격리해제 : 4.26. 8,717명 → 4.27. 8,764명 → 4.28. 8,854명)
- * 금일 신규 확진자 14명 중 검역과정에서 3명(21.4%)이 발생함
- * 또한, 신규 확진자 14명 중 해외유입 관련 사례가 12건(85.7%)으로 유럽, 중국외 아시아, 미주 등으로 나타났음
· 유럽 6명, 중국 외 아시아 4명, 미주 2명 / 내국인 9명, 외국인 3명 / 검역 3명, 지역사회 9명
- * 누적 확진자 10,752명 중 해외유입 관련 사례 1,056명(9.8%)으로 확인됨
· 미주 460명, 유럽 454명, 중국 외 아시아 121명, 중국 17명, 아프리카 3명, 호주 1명 / 내국인 962명, 외국인 94명 / 검역 439명, 지역사회 617명

- 감염경로별 신규환자 발생 현황 (2020.4.28. 00:00 기준)

최근 2주간 감염경로별 신규환자 발생 현황

감염경로 구분	신규환자	(%)
계	188	(100.0)
해외유입	112	(59.6)
해외유입 관련	6	(3.2)
병원 및 요양병원 등	22	(11.7)
지역 집단발병	29	(15.4)
선행 확진자 접촉	10	(5.3)
조사중	9	(4.8)



최근 2주간 감염경로별 신규환자 발생 분포

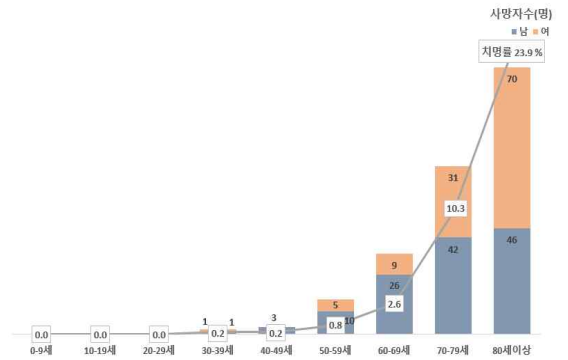
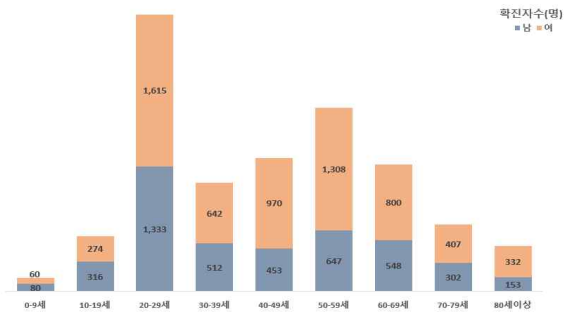
* 4월 14일 0시부터 4월 28일 0시까지 2주간 신고된 현황

- * 최근 2주간 발생한 신규환자 188명 중 해외유입이 112명(59.6%)으로 가장 높은 비율을 차지했으며, 다음으로 지역 집단감염이 29명으로 15.4%의 비율을 차지함

- 국내 코로나19 확진자 현황 (2020.4.28. 00시 기준)

국내 코로나19 확진자 성별·연령별 현황

구분	확진자	(%)	사망	(%)	치명률(%)	
계	10,752	(100)	244	(100)	2.27	
성별	남성	4,344	(40.40)	128	(52.46)	2.95
	여성	6,408	(59.60)	116	(47.54)	1.81
연령	80세 이상	485	(4.51)	116	(47.54)	23.92
	70-79	709	(6.59)	73	(29.92)	10.30
	60-69	1,348	(12.54)	35	(14.34)	2.60
	50-59	1,955	(18.18)	15	(6.15)	0.77
	40-49	1,423	(13.23)	3	(1.23)	0.21
	30-39	1,154	(10.73)	2	(0.82)	0.17
	20-29	2,948	(27.42)	0	(0.00)	-
	10-19	590	(5.49)	0	(0.00)	-
	0-9	140	(1.30)	0	(0.00)	-



국내 코로나19 확진자 성별·연령별 분포

* 국내 확진자는 10,752명, 사망자는 244명으로 보고되었으며, 치명률은 2.27%로 확인됨

✓ 성별 분포 현황

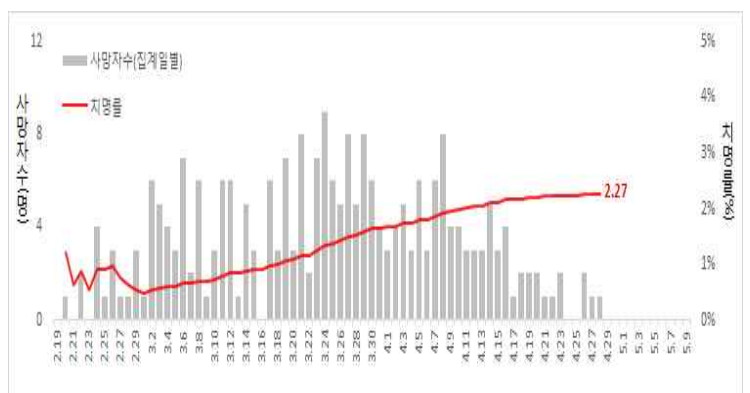
- * 성별로는 확진자에서 여성이 6,408명(59.60%)으로 남성 4,344명(40.40%)보다 높은 비율을 차지하였으나, 사망자의 경우에는 남성이 128명(52.46%)으로 여성 116명(47.54%) 보다 다소 높은 비율을 차지함
- 성별에 따른 치명률은 4,337명의 확진자 중 128명이 숨진 남성에서 2.95%로 여성 1.81%보다 높은 치명률을 보임

✓ 연령별 분포 현황

- * 확진자의 연령대는 20대에서 2,948명(27.42%)으로 가장 높은 비율을 차지하였으며, 50대 1,955명(18.18%), 40대 1,423명(13.23%), 60대 1,348명(12.54%) 순으로 나타남
- * 사망자의 경우 확진자의 연령대와는 달리 60대 이상 고령층에서 224명(91.8%)으로 높은 비율을 차지함
- 연령대별 치명률은 485명의 확진자 중 116명이 숨진 80세 이상이 23.92%, 70대가 10.30%로, 여전히 7080 고령층에서 높은 치명률을 보임

위중·중증환자 현황

구분	계	중증 (%)	위중 (%)
계	38	9 (100.0)	29 (100.0)
80세 이상	10	3 (33.3)	7 (24.1)
70-79세	14	0 (0.0)	14 (48.3)
60-69세	7	3 (33.3)	4 (13.8)
50-59세	5	3 (33.3)	2 (6.9)
40-49세	2	0 (0.0)	2 (6.9)
30-39세	0	0 (0.0)	0 (0.0)
20-29세	0	0 (0.0)	0 (0.0)
10-19세	0	0 (0.0)	0 (0.0)
0-9세	0	0 (0.0)	0 (0.0)



일별 사망자 현황

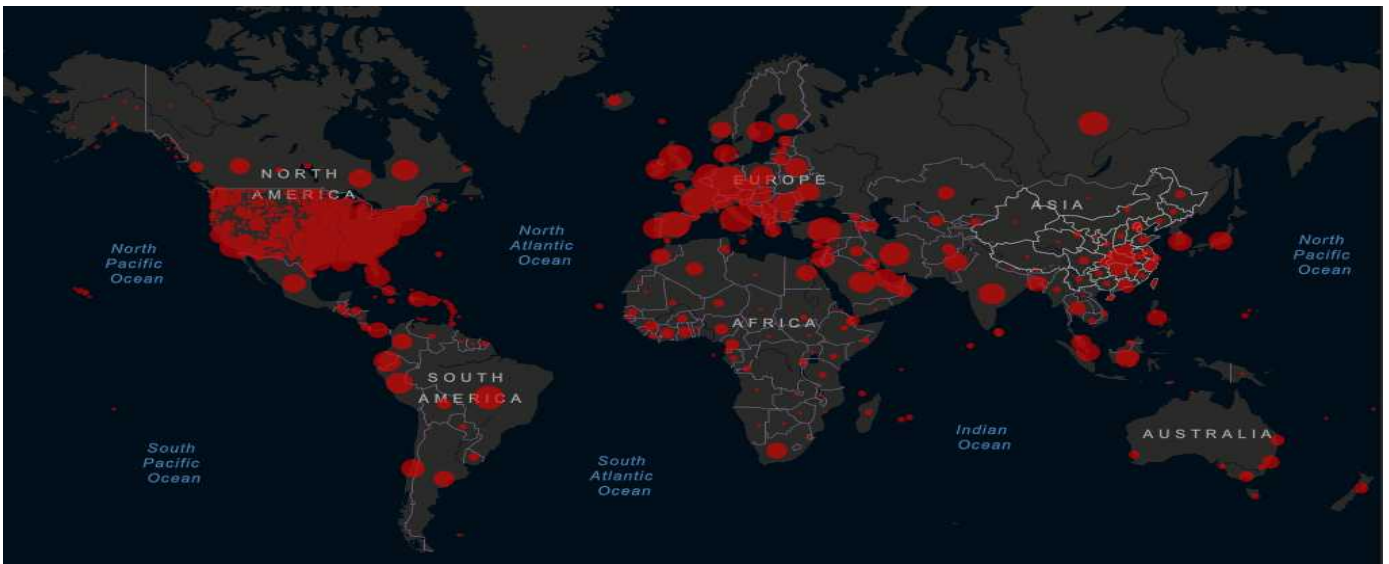
● 국외 발생 현황

- 4.28.까지 보고된 국외 총 확진자수는 **2,966,178명**으로 전일 대비 **2.50% 증가(72,278명 신규환자)**
- 이 중 **209,722명(4,277명 추가)**사망하여 치명률은 **7.07%(전일 7.10%)**로 확인됨

국가 및 지역	확진자수(명,%)		사망자수(명,%)		치명률(%)	증가율(%) *전일 대비
아시아	280,975	9.47%	8,656	4.13%	3.08%	4.23%
중동	171,699	5.79%	7,362	3.51%	4.29%	2.61%
아메리카	1,208,912	40.76%	67,234	32.06%	5.56%	2.96%
유럽	1,272,066	42.89%	125,697	59.94%	9.88%	1.64%
오세아니아	7,861	0.27%	102	0.05%	1.30%	0.14%
아프리카	19,060	0.64%	486	0.23%	2.55%	6.02%
기타*(섬, 영토 등)	5,599	0.19%	185	0.09%	3.30%	3.13%
전세계	2,966,172	100.0%	209,722	100.0%	7.07%	2.50%

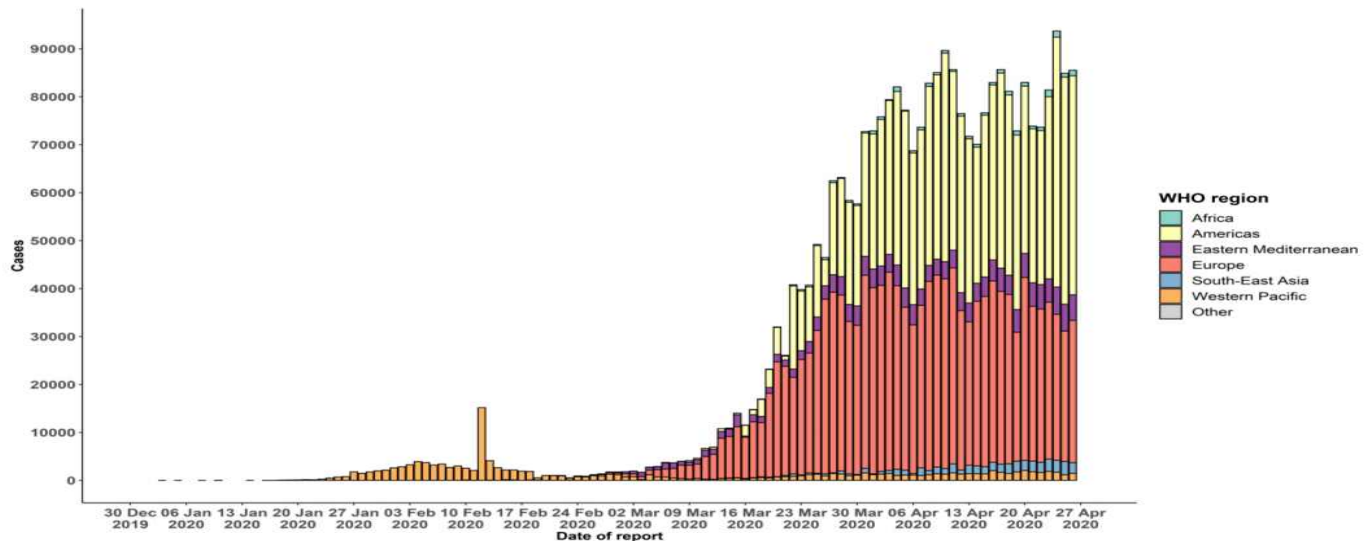
* 치명률=사망자수/확진자수*100, *기타 영토는 WHO situation report 기준, *증가율=(당일확진자-전일확진자)/전일확진자*100

전 세계 코로나19 치명률 현황 (2020. 4. 28. 00:00 기준) (출처) [질병관리본부](#)



코로나19 확산 현황 (2020. 4. 28. 기준) (출처) [2019-nCoV Global Cases \(by Johns Hopkins CSSE\)](#)

Figure 2. Epidemic curve of confirmed COVID-19, by date of report and WHO region through 27 April 2020



코로나19 발생 현황 (2020. 4. 27. 18:00 기준) (출처) [WHO Situation Report](#)

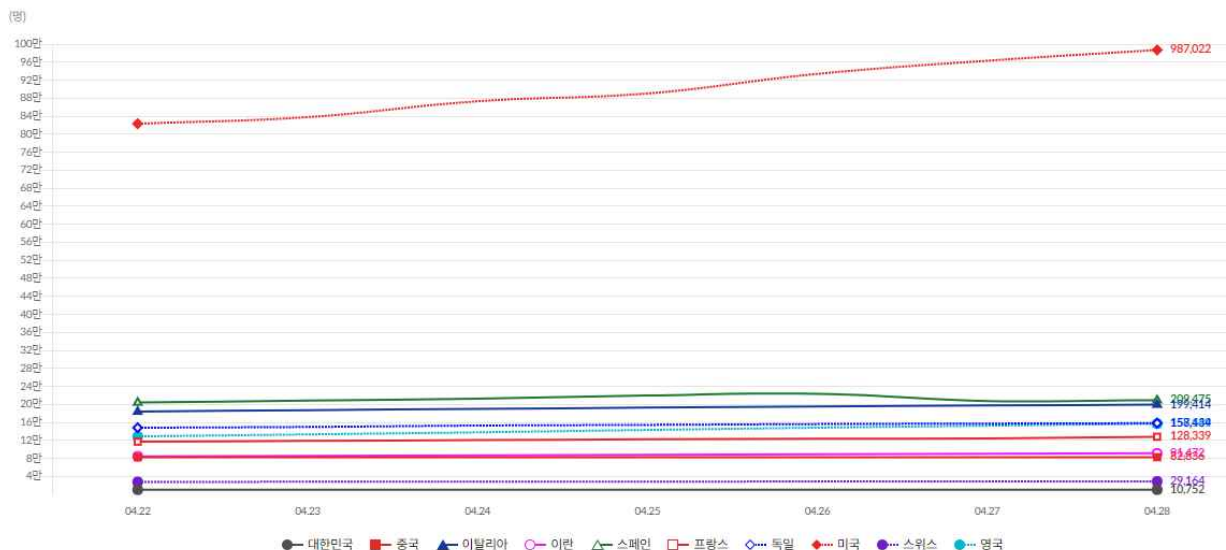
● **주요 국가별 발생 현황** (2020. 4. 28. 00:00 기준) (출처: [질병관리본부](#))

- 치명률은 프랑스 18.15%, 벨기에 15.44%, 이탈리아 13.53%, 영국 13.42%, 네덜란드 11.81%, 스페인 11.23%, 인도네시아 8.37%, 필리핀 6.61%, 이란 6.35%, 미국 5.67%, 중국 5.59%, 캐나다 5.58%, 스위스 4.64%, 독일 3.83%, 일본 2.77%, 터키 2.58%, 한국 2.27%, 태국 1.77% 순으로 높았음. 치명률은 유병기간이 늘어나면서 더욱 증가할 전망
- 전일 대비 확진자 증가율은 캐나다 5.92%, 필리핀 3.91%, 인도네시아 3.20%, 프랑스 3.02%, 영국 2.82%, 미국 2.48%, 터키 1.93%, 일본 1.43%, 벨기에 1.20%, 이란 1.10%, 네덜란드 1.06%, 스페인 0.89%, 이탈리아 0.88%, 독일 0.60%, 스위스 0.35%, 한국 0.13%, 중국 0.01% 순으로 높았음

국가	확진자 수(명)							누적 사망자 수(명)	전일대비 확진자 증가율(%)	치명률(%)
	4.22	4.23	4.24	4.25	4.26	4.27	4.28			
미국	823,257	837,947	873,137	890,524	933,933	963,168	987,022	55,952	2.48	5.67
스페인	204,178	208,389	213,024	219,764	223,759	207,634	209,475	23,521	0.89	11.23
이탈리아	183,957	187,327	189,973	192,994	195,351	197,675	199,414	26,977	0.88	13.53
독일	148,291	150,062	153,129	154,545	156,418	157,495	158,434	6,061	0.60	3.83
영국	129,044	133,495	138,078	143,464	148,377	152,840	157,149	21,092	2.82	13.42
프랑스	117,324	119,151	120,804	122,577	124,114	124,575	128,339	23,293	3.02	18.15
터키	95,591	98,674	101,790	104,912	107,773	110,130	112,261	2,900	1.93	2.58
이란	84,802	85,996	87,026	88,194	89,328	90,481	91,472	5,806	1.10	6.35
중국	82,788	82,798	82,804	82,816	82,827	82,830	82,836	4,633	0.01	5.59
캐나다	38,413	38,923	42,099	42,739	45,341	45,778	48,489	2,707	5.92	5.58
벨기에	40,956	41,889	42,797	44,293	45,325	46,134	46,687	7,207	1.20	15.44
네덜란드	34,134	34,842	35,729	36,535	37,190	37,845	38,245	4,518	1.06	11.81
스위스	28,063	28,268	28,496	28,677	28,894	29,061	29,164	1,353	0.35	4.64
일본	11,496	11,919	12,388	12,829	13,182	13,385	13,576	376	1.43	2.77
한국	10,694	10,702	10,708	10,718	10,728	10,738	10,752	244	0.13	2.27
인도네시아	6,760	7,135	7,418	7,775	8,211	8,607	8,882	743	3.20	8.37
필리핀	6,459	6,599	6,710	6,981	7,152	7,294	7,579	501	3.91	6.61
태국	2,811	2,826	2,839	2,854	2,907	2,922	2,931	52	0.31	1.77
베트남	268	268	268	268	270	270	270	0	0.00	0.00

총 국가수	182	182	182	182	182	182	181			
전세계 총환자수	2,502,606	2,563,858	2,653,573	2,727,259	2,824,379	2,893,894	2,966,172	-	2.50%	7.07%
전세계 총사망자수	176,026	181,793	189,658	194,899	201,540	205,445	209,722			

주요 발생국가 주간 동향



● **해외유입 현황** (2020. 4. 28. 0:00 기준) (출처) [질병관리본부](#)

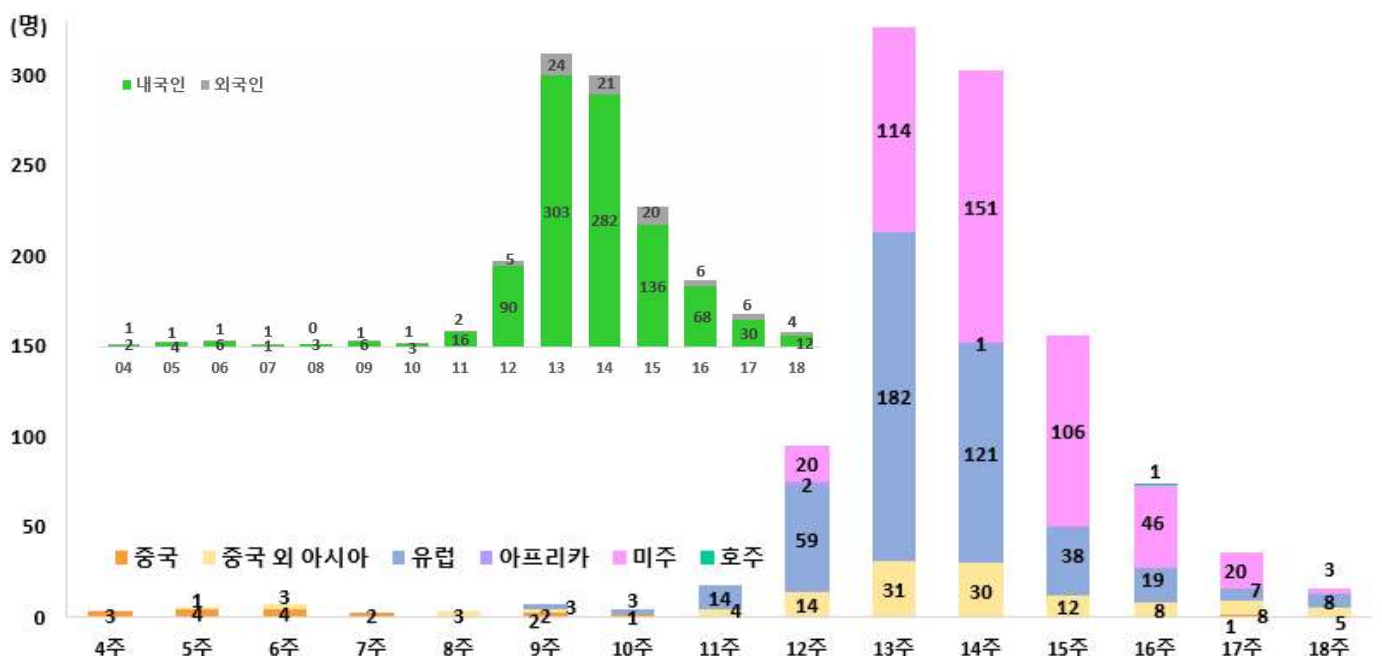
- 어제 신규로 확인된 해외유입 환자는 12명이며, 유입 국가(지역)은 유럽 6명, 미주 2명, 기타 4명(필리핀, 파키스탄, 싱가포르, 아랍에미리트) 이었음
- 최근 2주간 전파 경로는 해외유입 112명(59.6%), 해외유입 관련 6명(3.2%), 병원 및 요양병원 등 22명(11.7%), 지역집단발병 29명(15.4%), 선행확진자 접촉 10명(5.3%), 기타 조사 중 9명(4.8%) 등임
 - 4월 14일 0시부터 4월 28일 0시 전까지 2주간 신고된 188명
- 인천에서는 해외유입 확진자의 가족 1명이 자가격리 해제를 위한 검사에서 확진되었음

〈해외유입 현황 4.27. 0시 기준〉

구분	합계	유입국가						확인 단계		국적	
		중국	중국 외 아시아	유럽	미주	아프리카	호주	검역단계	지역사회	내국인	외국인
신규	12	0	4	6	2	0	0	3	9	9	3
누계	1,056	17	121	454	460	3	1	439	617	962	94
		(1.6%)	(11.5%)	(43.0%)	(43.6%)	(0.3%)	(0.1%)	(41.6%)	(58.4%)	(91.1%)	(8.9%)

확진자수(명)		여행국
중국	17	-
중국외아시아	121	필리핀, 태국, 인도네시아, 일본, 싱가포르, 말레이시아, 이란, 베트남, 아랍에미리트, 팔라우, 카타르, 터키, 인도 등
유럽	454	영국, 스페인, 프랑스, 이탈리아, 아일랜드, 체코, 독일, 스위스, 포르투갈, 폴란드, 헝가리, 오스트리아, 네덜란드, 크로아티아, 에스토니아, 핀란드, 그리스, 러시아 등
아프리카	3	이집트, 남아공·나미비아·짐바브웨
미주	460	미국, 캐나다, 브라질, 아르헨티나, 멕시코, 페루, 콜롬비아, 칠레, 볼리비아, 우루과이 등
호주	1	호주

해외유입 추정현황(4.28. 0시 기준)



● '재난긴급생활비' 8월말까지 사용연장, 불법거래 시 전액 환수...신청 144만

- 서울시가 '재난긴급생활비'로 지급되는 서울사랑상품권 및 선불카드의 사용기한을 6월 말에서 8월 말로 연장하기로 결정함
- 시는 당초 코로나19 장기화로 침체된 내수 부양을 위한 신속한 소비 촉진을 위해 사용기한을 6월 말로 정한 바 있으나, 실질적으로 시민들이 재난긴급생활비를 사용할 수 있는 시간적 여유가 많지 않다는 판단 하에, 8월 말로 사용기한을 2개월 연장한다고 설명했음
- 서울시 지급시스템을 통해 자동적으로 기한이 연장처리 되므로, 서울사랑상품권 및 선불카드를 지급받은 시민은 별도 변경절차 없이 8월 말까지 사용할 수 있음

[재난지원금 불법거래(속칭 카드깡) 결제정지 및 전액환수조치 등 강력대응...반복 시 경찰고발]

- 더불어 서울시는 최근 이슈가 되고 있는 재난지원금의 불법거래* 이른바 '카드깡'에 대해 경찰에 수사의뢰고발 및 전액 환수조치 등 엄중한 대응을 할 것이라 밝힘

* 불법거래 : 모바일상품권·선불카드 등으로 받은 재난지원금을 중고거래사이트 등을 통해 사고팔거나 거래를 알선하고 광고하는 행위

- '서울사랑상품권'과 '선불카드'의 불법거래는 「전자금융거래법」 제6조 위반행위로 동법 제49조에 의거 3년 이하의 징역 또는 2천만 원 이하의 벌금에 처할 수 있으며, 「서울특별시 서울사랑상품권의 발행 및 운영에 관한 조례」에 따라 재판매나 환전이 금지되어 있음

* 관련근거 : 「서울사랑상품권의 발행 및 운영에 관한 조례」 제7조(사용자의 준수사항)

- 또한, '선불카드'는 여신금융협회 「선불카드 표준약관」에 따라 '사용제한이 요구되는 중대한 사유'가 발생한 경우로 보아 이용을 제한할 수 있음

- 서울시는 먼저 불법유통 사전예방을 위한 강력한 경고 메시지를 신청접수 및 결정통지 시 경고 문구 문자로 발송하고, 시 보유 매체 및 시·구 홈페이지 등을 통해 홍보할 예정임

* 경고메시지(안) : "서울사랑상품권 또는 선불카드를 불법거래 시 전액환수 조치 및 최고 징역 3년 또는 벌금 2천만원의 처벌을 받습니다."

- 대표적 중고거래사이트인 '중고나라, 당근마켓' 등에 '공지, 모니터링, 게시글 삭제'를 요청하고, 지속적인 모니터링 및 미스터리쇼퍼 방식을 통한 증거 확보 등을 발행처인 '한국간편결제진흥원'과 협조를 통해 진행함

- 서울시는 '생계형, 일회성'인 경우에 대해서는 결제정지 및 환수 조치하고, '반복적, 조직적 행위'에 대해서는 경찰에 수사의뢰 및 고발 등 강력 대응한다는 방침임

[신청 4주간 총 144만 가구가 신청, 34만가구 1,219억 지급완료...신청마감 시 180만 신청예상]

- 지난 3월 30일 신청 접수 시작 이래 4주 간 총 144만 가구가 긴급생활비 지원을 신청하였고, 이 중 온라인 신청이 86만, 찾아가는 접수가 1만, 현장접수가 57만 건인데, 지난 16일부터 시작된 현장접수는 1일 평균 7만 명 이 넘는 시민이 신청하였음

신청 접수 현황('20.4.26.18시 기준)

총 계	온라인신청	현장접수	찾아가는 접수
1,437,601	860,476	566,107	11,018



- 이 중 34만 가구에 총 1,219억원의 재난긴급생활비를 지급 완료 하였는데, 서울사랑상품권 14만 건(40%), 선불카드 20만 건(60%)으로 선불카드 지급의 비율이 다소 높게 나타났음

지급 완료 현황('20.4.26.18시 기준)

지급금액	지급 현황					
	계		서울사랑상품권		선불카드	
	건수	금액(천원)	건수	금액(천원)	건수	금액(천원)
총 계	340,589	121,930,070	137,595	51,987,870	202,994	69,942,200

- 서울시는 남은 약 3주의 신청기간 접수인원을 감안해 볼 때, 총 180만 가구가 신청하고, 이 중 76%인 약 128만 가구가 지원을 받게 될 것이라고 예상하였음

* 76% : 신청 가구 중 소득조치 완료 후 '소득초과, 제외대상 등' 사유로 부적합 결정된 24%를 제외한 적합비율 ('20.4.26일 현재 비율 적용)

[5.15일 까지 온라인동주민센터 현장접수 지속 실시...서울시 신속지급에 최선]

- 신청은 5월 15일(금)까지이며, 동주민센터 현장 접수와 함께 기존 온라인 접수와 찾아가는 접수도 지속 병행함
- 현장접수와 온라인 접수는 요일 5부제로 운영되고, 현장접수는 주민등록증, 운전면허증 등 신분증을 지참하고 신청서와 개인정보제공동의서를 제출하면 됨
- 시는 개인정보제공동의서에 가구원 전체 서명을 받도록 되어 있으므로 미리 작성해 방문하면 빠른 접수가 가능할 것이라고 밝힘

* 온라인 접수와 마찬가지로 지급 여부가 결정되면 문자로 통보되며, 개인정보제공동의서는 서울시 복지포털(<http://wiss.seoul.go.kr>)에서 내려 받을 수 있음

● 서울시, 코로나19 피해 예술인 긴급지원 신청 몰려...15억 추가 투입

- 서울시와 서울문화재단은 코로나19로 피해를 입은 문화예술계를 지원하는 <코로나19 피해 예술인 긴급지원사업>에 추가 재원을 투입해 지원규모를 확대한다고 밝혔음

* 지원 금액 : 당초 45억 원→15억 4천만 원↑ '총 60억 4천만 원' (34.2% 상승)

* 지원 건수: 당초 500건→330건↑ '총 830건'(66% 상승)

- 이로써 지난 4월초 선정이 완료된 세종문화회관의 '힘내라 콘서트'를 통한 지원까지 포함하면 서울시의 <코로나19 피해 예술인 지원사업> 예산은 총 65억 4천만 원, 지원 건수는 총 842건이 됨

* 세종문화회관은 코로나19로 공연이 취소 또는 연기되어 타격을 입은 공연단체 및 예술인 12팀을 선정해 제작비, 중계비용 등을 지원하고 4월 7일(화)~28일(화) 무관중 온라인 공연 <힘내라 콘서트>를 개최하였음

- 지난 4월 6일(월), 서울문화재단은 코로나19로 어려움을 겪는 문화예술계를 위해 총 45억 원의 예산을 편성하여 예술인(단체)·예술교육가·기획자 등에게 5개 부문에 걸쳐 최소 50만 원부터 최대 2천만 원까지 500여 건을 긴급 지원하는 공모사업을 발표하였음

- <코로나19 피해 예술인 긴급지원>은 마감일인 4월 20일(월)을 기준으로 당초 선정 규모인 500여 건의 10배에 해당하는 4,999건이 접수됨

* 이를 통해 문화예술계가 심각한 위기에 처한 점을 재인식하고, 당초 계획했던 사업을 조정해 더 많은 예술가에게 지원의 혜택이 돌아갈 수 있도록 추가재원을 확보하여 선정규모를 늘리기로 결정함

* 이번 공모 접수결과는 서울문화재단이 매년 진행하는 정기 공모사업(2020년 예술창작지원사업)의 평균 선정률 6.6:1(총 600건 선정→3,936건 접수)과 비교해도 상당히 높은 수치를 보이며, 이는 코로나19로 위기에 빠진 문화예술계의 현실이 반영된 것으로 해석할 수 있음

- <코로나19 피해 예술인 긴급지원>의 5개 접수 부문 중 가장 많은 신청이 들어온 부문은 '코로나19 피해 긴급 예술지원 공모(1,770건)'이며, 장르별로는 연극 527건(아동·청소년극 145건 포함), 음악 431건, 시각 281건으로 관객과 대면해 창작활동이 이뤄지는 예술 장르의 접수가 높았음

* 전체 4,999건의 부문별 접수 현황은 ▲코로나19 피해 긴급 예술지원 공모(1,770건) ▲예술인 문화기획활동 긴급지원(1,447건)

▲예술인이 재난을 대하는 가지가지 비법(1,026) ▲예술교육 연구활동 및 온라인콘텐츠 제작 긴급지원(756건) 순으로 나타남

- 추가재원 확보에 따라 기존의 500건에서 330건이 늘어난 830건의 예술인(단체)이 지원을 받게 됐고, 추가재원은 <코로나19 피해 예술인 긴급지원사업> 5개 부문 중 남산예술센터 기획사업인 「배리어프리 공연영상 제작배포」를 제외한 네 부문에 투입할 계획임
 - * ▲<코로나19 피해 긴급 예술지원 공모> ▲<예술교육 연구활동 및 온라인콘텐츠 제작 긴급지원> ▲<예술인 문화기획활동 긴급지원> ▲<예술인이 재난을 대하는 가지가지 비법> 총 4개 부문에 지원대상을 늘렸음
- 각 부문별 지원사업의 선정결과는 오는 29일(수)부터 서울문화재단 홈페이지(www.sfac.or.kr)를 통해 발표할 계획이며 신청서 등을 제출받아 최대한 신속하게 선정자에게 지원금을 배부함
- 서울시는 “지난 4월 20일(월) 접수 마감된 <코로나19 피해 예술인 지원사업>에 지원대상의 10배에 달하는 신청자가 접수되어 문화예술계가 처한 위기의 심각성을 재확인하고, 긴급하게 추가지원을 추진하게 되었다.”라며, “서울시는 코로나19로 어려움을 겪고 있는 문화예술인들의 생계와 예술 활동을 지원할 수 있는 다양한 대책을 지속적으로 마련하겠다.”고 밝힘

● **서울시, 장애인활동지원사 2만여 명에 방역물품지원...장애인복지시설 전면 방역**

- 서울시가 “현장에서 중증장애인들의 일상생활 및 사회활동을 1:1로 직접 돌보고 있는 장애인활동지원사 2만 명에게 코로나19 감염병 예방 보건용 마스크 10만 매와 손소독제 2만 개를 25개 자치구와 장애인활동 제공기관을 통해 지원하였다.”고 밝힘
 - * 현재 서울시에는 39만 여명이 장애인으로 등록되어 있으며, 독거, 중증장애 등으로 일상 활동이 어려운 2만여 명의 장애인이 활동지원사로부터 일일 4시간부터 최대 24시간 동안 식사, 청소, 세탁, 목욕, 외출동행 등 일상생활 및 사회활동 시에 밀착형 생활서비스를 지원받고 있음
 - * 장애인활동지원사는 신체활동이 어려운 장애인의 개인위생관리, 신체기능유지 및 증진, 식사도움, 실내이동 등을 도와주고 청소 및 주변 정돈, 세탁, 취사 등 가사활동 지원, 등하교 및 출퇴근, 외출 시 동행하는 등 사회활동 지원 일을 하는 장애인활동보조도우미임
- 장애인활동지원사가 건강 취약계층이자 고위험군인 장애인을 직접 돌보고 있어 장애인은 물론 장애인활동지원사의 코로나19 감염 예방을 위해서는 우선적으로 활동지원사의 마스크 착용과 손 소독 등 철저한 위생관리가 무엇보다 중요함
- 서울시 관계자는 ‘장애인활동지원사는 코로나19라는 국가적 재난상황에서도 혼자서는 일상생활과 사회생활에 어려움을 겪는 장애인들에게 손과 발이 되어 주고 있으며, 코로나19 감염에 대한 고도의 긴장감과 불안감이라는 심리적 어려움이 가중되는 상황 속에서도 중단 없는 장애인 돌봄서비스를 위해 사명감과 책임감을 가지고 활동하고 있다.’고 말함
 - * 서울시에서 장애인활동지원사로 활동하고자 하면 관련 교육기관(10개소)에서 이론 및 실기교육(40시간), 현장실습 10시간의 교육과정을 수료하고 활동보조 제공기관(167개소)에 등록하면 지역 내 도움이 필요한 장애인과 연계하여 활동할 수 있음
- 서울시는 코로나19 사태가 장기화됨에 따라 장애인복지관, 체육시설, 수어통역센터 등 206개 시설에 대해 전면 방역을 실시하여 생활방역을 강화하고 있으며, 향후 단계적인 개관 및 프로그램운영, 시설이용자 방문에도 선제적으로 대비할 예정임
 - * 의료, 재활 및 치료, 체육활동, 수어통역프로그램 등 다수의 장애인이 이용하는 복지시설에 대하여 4월말부터 6월말까지 시설별로 월 1회, 총 3회 시설방역을 실시하고 있음
 - * 시설 이용자를 대상으로 (건강)안부 전화, 도시락배달, 방문 방역물품 지원 등 비대면 서비스나 긴급돌봄서비스 등 돌봄공백 방지를 위한 필수 프로그램 등을 부분적으로 운영하고 있음
- 서울시는 “코로나19의 완전한 종식까지는 건강취약계층인 장애인의 감염 위험에 대한 긴장을 늦출 수 없는 상황이다”라며 “서울시는 장애인 돌봄 공백 방지와 장애인 시설 이용자의 감염예방을 위해 방역물품 수급 및 장애인 복지시설 생활방역에 지속적인 관심과 지원을 아끼지 않겠다”고 전함



● 서울시, 코로나19 극복 현장 의료진 · 전 국민응원 119챌린지 진행

- 강도가 완화되기는 했지만, 코로나19 극복을 위한 ‘사회적 거리두기’는 지속되고 있으며, 재택근무, 외출자제 등 사회적 거리두기가 장기화됨에 따라 자가 단독생활이 길어지고 있음
- 서울시 소방재난본부는 코로나19 극복을 위해 현장에서 뛰고 있는 의료진과 관계 공무원, 그리고 ‘사회적 거리두기’ 동참으로 피로도가 누적되고 있는 전 국민을 응원하기 위해 ‘코로나19 극복 119챌린지’를 진행하고 있음
- 시 소방재난본부 관계자는 “전 국민에게 ‘코로나19 극복할 수 있다’는 희망의 메시지와 함께 국민 안전을 실현하기 위한 소방관의 열정을 알리고, 체력적 한계의 극복을 통해 코로나19 위기도 극복할 수 있다는 자신감을 심어주기 위해 ‘코로나19 극복 119챌린지’를 시작하게 되었다.”고 밝힘
- 119챌린지 수행임무는 전 국민이 함께할 수 있는 단순한 동작으로 구성했으며, 종류는 ▶스쿼트 119회, ▶팔굽혀 펴기 119회, ▶윗몸일으키기 119회, ▶버핏 테스트 119회 등임
 - * 현재까지 코로나19 극복 챌린지 영상은 총 3편이 제작되어 서울소방 SNS를 통해 공유되고 있으며, 마지막 1편은 제작 준비 중임
- 시 소방재난본부 관계자는 “119챌린지를 통해 전 국민이 소방관과 함께 건강도 챙기면서 코로나19 극복을 위한 응원에도 동참하기를 희망한다.”고 밝혔음
- 한편, 서울시는 코로나19 의심환자 이송으로 본인 감염뿐만 아니라 가족에 대한 전파 우려 등의 부담감으로 심리적 불안을 호소하는 소방공무원에 대한 ‘심리지원 프로그램’을 운영하고 있음
 - * 보라매병원에 설치된 ‘서울소방심리지원단’에서 지난 4.26. 현재 기준으로 총 375명의 소방공무원에 대한 심리지원을 실시함
- 또한, 서울종합방재센터(구급상황관리센터)에서 119신고 접수를 통해 진행한 질병상담도 큰 폭으로 늘어났다. 지난해 같은 기간(1.24.~4.15.) 대비 '19년 10,620건→ '20년 18,150건으로 7,530건(70.9%)이 증가했음
 - * 병의원, 약국 안내 및 의료기관 공지사항을 알려주는 자원정보제공의 경우도 21,352건→ 30,717건으로 9,365건(43.9%) 증가함
 - * 올해 질병상담 18,150건 중에서 코로나19 관련 상담이 7,626건(42%)이었으며, 일반상담은 10,524건(58%)이었음
 - * 시 소방재난본부 관계자는 “119접수 단계에서 의료상담을 통해 코로나19 의심환자를 분류하고 있다.”며, “2차 감염확산 방지를 위해 가족 및 본인의 해외 방문이력을 알려주는 등 성실하게 상담에 임해 줄 것.”을 당부함

응급의료상담 현황(기간:1.24.~4.15.)

구 분	총 계	자원정보제공	질병상담	처치지도	의료지도	이송병원선정	기타상담	오인
'20	72,782	30,717	18,150	19,164	4,633	2	67	49
'19	58,828	21,352	10,620	20,847	5,762	0	216	31
증 건	↑ 13,954	↑ 9,365	↑ 7,530	↓ 1,683	↓ 1,129	↑ 2	↓ 149	↑ 18
감 %	↑ 23.7	↑ 43.9	↑ 70.9	↓ 8.1	↓ 19.6	↑ 0	↓ 69.0	↑ 58.1

출처: 서울특별시 소방재난본부

- 서울시 소방재난본부 관계자는 “지난 1월 24일 이후 4월 27일 현재까지 코로나19 의심증상 환자 총 5,132명을 이송했으며, 이 중에서 193명이 확진판정을 받았다.”고 밝힘
 - * 119구급대가 이송한 의심환자는 4월 1주 차에는 460명 이송에 일일평균 65명, 4월 2주 차 454명 이송에 일일평균 64명, 3주 차 386명 일일평균 55명, 4주 차 352명 일일평균 50명이었음
 - * 확진자도 4월 1주 차 42명, 4월 2주 차 37명, 4월 3주 차 19명, 4월 4주 차 19명으로 감소 추세임

코로나19 관련 119구급대 활동 현황(기간: 4.12.~4.25.)(단위:명)

구 분	누계(명) (1.24.~4.27 07:00현재)	4월 3주차								4월 4주차							
		소계/평균	12일	13일	14화	15수	16목	17금	18토	소계/평균	19일	20월	21화	22수	23목	24금	25토
의심환자이송	4,753	386/55	54	59	56	51	52	62	52	352/50	47	59	60	48	57	50	31
확진환자	193	19	6	3	1	3	2	2	2	19	2	3	3	6	1	2	2

출처: 서울특별시 소방재난본부

- 서울소방재난본부는 “코로나19 대응을 위해 혼신의 힘을 다하고 있는 의료진과, 관계 공무원 그리고 적극 협력하고 있는 국민들께 감사드린다.”고 말하고, “119챌린지를 통해 응원의 힘을 보태며 조속히 코로나19가 극복되기를 기대한다.”고 밝힘

● **코로나19 대응 국제 방역협력 총괄 TF 1차 회의 개최**

- 정부는 4.27(월) 오후 코로나19 대응 국제 방역협력 총괄 T/F(외교부 2차관 주재) 1차 회의를 개최하고, ①국제 방역협력 총괄 T/F 운영계획안 및 ②「K-방역」주제별 웨 세미나(webinar) 시행계획안에 대해 협의하였음
- T/F 회의에는 12개 정부부처와 5개 유관기관 참여함
 - * 제1차 총괄 T/F 참여기관
 - 정부부처(12) : 국무조정실, 기획재정부, 교육부, 과학기술정보통신부, 외교부, 법무부, 행정안전부, 산업통상자원부, 보건복지부, 질병관리본부, 소방청, 경찰청
 - 유관기관(5) : 한국보건산업진흥원, 한국국제보건의료재단, 국립중앙의료원, 한국국제의료협회, 한국국제협력단
- 총괄 T/F 참석자들은 우리 방역 경험에 대한 국제사회의 공유 요청에 체계적·효과적으로 대응할 필요성에 공감하고, 3대 원칙(개방성, 투명성, 민주성)에 기반한 우리 방역경험을 웨 세미나·영상회의 개최, 정책자료 제공 등 방식으로 국제사회와 적극 공유해 나가기로 하였음
- 이를 위해, 이번 회의에서는 ▲위기대응 전략에서부터 ▲진단, 격리 및 역학조사, 치료·임상경험·환자관리, ▲출입국관리, ▲유관정책(경제, 교육, 선거) 등을 아우르는 방역 정책 전반에 걸친 주제별 웨 세미나 계획안을 마련하고, 향후 3개월간 정례적으로 개최해 나가기로 결정함
 - * 5.4.(월) '보건 및 방역전략 총괄'을 주제로 하는 1차 웨 세미나를 개최하고, 이후 매 1~2주마다 후속 웨 세미나 개최 예정
- 정부는 향후 코로나19 대응 국제방역협력 총괄 T/F를 격주 1회 개최하여 협력 현황을 점검·조정하는 한편, 국별·지역별·소그룹별 다양한 협력수요에 맞춤형으로 대응하기 위한 방안도 지속 협의해 나갈 예정임

● **ICT 활용 자가격리자 관리 강화 방안 도입**

- 중앙재난안전대책본부는 무단 이탈 등 자가격리 지침을 위반하는 자가격리자 관리를 강화하기 위해 어제(4.27) '정보통신기술(ICT)을 활용한 자가격리자 관리 강화 방안'을 도입하였음
- 4월 26일 기준, 자가격리자는 총 39,740명이고, 이 중 국내 발생 자가격리자는 1,922명, 해외 입국 자가격리자는 37,818명임
- 17개 시·도에서 해외입국자 등 거처가 없는 자가격리자를 위한 자가격리 시설 99개소(3,368실)에서 1,021명(4.26일 기준)이 입소해 격리 중임
 - * 자택에서 자가격리 중인 격리자 안전관리를 위해서 소재지를 확인하고 건강 상태를 자가진단하는 '자가격리자 안전관리 앱'을 개발해 3월 7일부터 운영하고 있음
- ICT 기술을 활용한 자가격리자 관리 강화 방안으로 안심밴드 도입과 '자가격리자 안전관리 앱' 동작 감지 기능이 추가됨
- 대부분 격리자는 격리지침 준수에 적극 동참하고 있으나, 일부 무단이탈 사례 등 관리 강화 필요성이 제기되어 자가격리 위반 자가격리자는 '안심밴드'를 착용하여 관리하도록 할 예정임

〈 안심밴드 작동원리 및 기능 〉

- * 안심밴드와 휴대폰 간 블루투스를 통해 '자가격리자 안전보호 앱'과 연계·구동
- * 일정거리(20m) 이탈 또는 밴드 훼손·절단 시 전담 관리자에게 자동 통보



- 또한 일정 시간 동안 핸드폰 움직임이 없으면 앱을 통해 알림창이 뜨고, 격리자가 알림창을 확인하도록 하는 동작감지 기능을 자가격리자 안전관리 앱에 추가함
- 안심밴드 및 동작감지 도입에 대해 지방자치단체를 대상으로 설명회를 개최(4.22)하였으며, 해외입국자를 대상으로는 재외공관·항공사를 통해 홍보·안내를 마쳤음
- 안심밴드 총 1,970개를 시도별로 배부하고, 안심밴드·동작감지 기능이 추가된 자가격리자 안전보호 앱 신규 버전(v2.0)을 앱 스토어 등록해 사용할 수 있도록 할 계획임

● **국민안심병원 운영 현황**

- 중앙재난안전대책본부는 코로나19 감염 사례가 확산되면서 지역사회 감염에 대비한 안전한 의료기관 시스템 구축을 위해 ‘국민안심병원’을 지정해 운영하고 있음
- ‘국민안심병원’은 코로나19 걱정 없이 진료받을 수 있도록 호흡기 환자의 병원 방문부터 입원까지 진료 전 과정을 분리하여 진료하는 병원임
 - * 의료기관 여건에 따라 호흡기 전용 외래를 분리해서 운영하는 유형(A형)과, 선별진료소·호흡기 전용 병동 등 입원실까지 분리해 운영하는 유형(B형)이 있음
- 국민안심병원 시행(2.24) 이후 현재 상급종합병원 29개를 포함해 총 347개 국민안심병원을 운영하고 있음
 - * 국민안심병원으로 지정된 의료기관에는 국민안심병원 감염예방관리료 및 선별진료소 격리관리료를 산정하고 있음
- 중앙재난안전대책본부는 국민안심병원이 제대로 운영될 수 있도록 호흡기환자 분리 진료 및 감염예방 활동 여부 등을 지속 점검할 예정임

● **소상공인 금융지원 진행 상황**

- 4월 23일 24시 기준으로 전국의 지역신용보증재단은 총 694,482건에 대해 보증신청 상담 및 접수하였음
 - 이 중 444,526건(64.0%)에 대해 보증서를 발급하였고, 320,384건(46.1%)에 대해 대출 실행이 완료됨
 - 지방자치단체별로 살펴보면, 신청대비 보증서 발급 비율은 울산이 94.2%로 가장 높았고, 대전(88.4%), 충북(76.6%), 전남(76.5%)이 뒤를 이었음
 - 대출실행 비율은 울산이 70.8%로 가장 높았고, 그다음으로 대전(65.2%), 제주(59.5%), 경기(55.9%) 순으로 조사되었음
- 지자체별 금융지원 집행 실적 비교(4.23. 누계)

지역신용보증재단 보증지원 현황		
구분	보증서 발행 (4.23일 기준, 누계)	대출실행 (4.23일 기준, 누계)
총계	64.0%	46.1%
강원	71.0%	50.3%
경기	68.1%	55.9%
경남	53.9%	38.4%
경북	58.7%	32.1%
광주	72.4%	48.0%
대구	56.4%	36.6%
대전	88.4%	65.2%
부산	59.5%	50.4%
서울	61.3%	41.6%
울산	94.2%	70.8%
인천	61.6%	45.3%
전남	76.5%	50.9%
전북	56.8%	45.7%
제주	69.1%	59.5%
충남	55.9%	39.0%
충북	76.6%	53.9%

보건복지부 보도참고자료 2020.4.28.(화) 코로나바이러스감염증-19 국내 발생 현황 정례브리핑

코로나19, 숫자로 보는 100일째 기록

□ 1.20.~4.26. 기간 중 통계

※ 현재 운영 기준 아닌, 최다·누적 기준(4.27. 0시 기준)

인력 · 기관	검사 · 활동 · 소통
<ul style="list-style-type: none"> ○ 참여 의료진 : 3,720명 - 의사 : 1,723명 - 간호사 및 간호조무사 : 1,534명 	<ul style="list-style-type: none"> ○ 검사 건수 : 608,614건(2.8~4.26) - 확진 : 10,738명 - 결과음성 : 582,027명
<ul style="list-style-type: none"> ○ 대구·경북 참여 의료진 : 3,020명 - 의사 : 1,195명 - 간호사 및 간호조무사 : 1,439명 	<ul style="list-style-type: none"> ○ 확진 환자 : 10,738명 - 격리해제자 : 8,764명 - 현재 격리 중 : 1,731명
<ul style="list-style-type: none"> ○ 생활치료센터 : 18곳(중대본 운영) - 누적 입소자 : 3,947명 	<ul style="list-style-type: none"> ○ 선별진료소 : 639개소 - 총 검체 채취 : 485,949명 - 드라이브스루 : 71개소
<ul style="list-style-type: none"> ○ 감염병 전담병원 : 74개소(누적) - 최대 확보 병상 : 7,564개(4.22) 	<ul style="list-style-type: none"> ○ 1339콜센터 상담 건수 : 1,647,625건 - 2019년 전체 상담건수 대비 12배
<ul style="list-style-type: none"> ○ 국민안심병원 : 347개소 - 선별진료소 병행 : 231개소 	<ul style="list-style-type: none"> ○ 덕분에 챌린지 참여자 : 5,171명 * 인스타그램 내 #덕분에챌린지로 검색 수집(4.27. 12시 기준)
<ul style="list-style-type: none"> ○ 중증환자 치료병원 : 97개소 	<ul style="list-style-type: none"> ○ 사회적 거리 두기 이행률 : 88% * 점검 1,244,745회(3.22~4.25) - 현재(4.27) 이행률 : 97%
<ul style="list-style-type: none"> ○ 음압병실 : 161병실 - 국가지정 입원치료기관 : 29개소 	<ul style="list-style-type: none"> ○ 브리핑 횟수 : 182회 - 인터뷰 : 29회

일자	국내 발생(명)	정부	서울시
'20.01.03.	-	· 질병관리본부, 「우한시 원인불명 폐렴 대책반」 가동 - 우한시 발 항공편 입국자 검역 강화 - 중국 보건당국, WHO와 긴밀한 협력체계 유지 - 우한 방문 또는 체류자 발열, 호흡기증상 시 1339 신고 당부	
'20.01.08.	-	· 국내 조사대상 첫 유증상자 발생 - 중국 국적 36세 여성 1명, 유증상자 분류되어 격리, 치료, 검사 실시 - 접촉자 역학조사 및 모니터링 시작(29명)	
'20.01.11.	-	· 첫 유증상자 PCR 검사 결과 음성 - 유증상자 및 접촉자 모니터링 종료	-
'20.01.13.	-	· 질병관리본부, 신종코로나바이러스 분석·검사법 개발 착수	
'20.01.16.	-	· 질병관리본부, 신종코로나바이러스 지역사회 대응 강화 - 중국 우한시 방문자 중 14일 이내 유증상자 신속한 사례분류, 진단검사 - '신종 코로나바이러스 대응절차(3판)' 배포('20.1.17.) - 각 시·도 대책반 구성, 설 연휴 비상방역근무체계 가동 - 시도 보건환경연구원에 PCR 검사 이관, 지역별 신속검사 가능하도록 계획	
stage 1 중국 유입, 국내 첫 확진환자 발생			
'20.01.20.	확진:1(+1)	· 신종코로나바이러스 감염증 국내 첫 확진환자 발생 - 35세 여성(중국국적) 인천공항 검역과정 발열 등 유증상	· 서울시 확진자 최초발생 ※ 공식자료 기반 후향적 확진일자 재추정
'20.01.23.	확진:1(-) 확진:1	· 질병관리본부, 감염병 위기경보 수준 '주의' 단계로 상향	
'20.01.24.	확진:2(+1) ※미발표	· 신종코로나바이러스 감염증 두 번째 확진자 확인 - 중국 후베이성 우한시 근무자(55세, 한국인 남성), 김포공항 검역과정 유증상 확인 · WHO 긴급위원회 "아직 국제공중보건위기상황 아니야"	· 서울시 '신종 코로나 방역대책 반 가동' 설연휴 24시간 대응
'20.01.26.	확진:3(+1) ※미발표	· 신종코로나바이러스 감염증 세 번째 확진자 확인 - 후베이성 우한시로부터 입국한 한국인(54세 남성), 1.20. 귀국 · 질병관리본부, 중국 전역 검역대상 오염지역 지정, 사례정의 확대 - 의사환자 및 조사대상유증상자 사례정의 확대로 격리 및 감시대상자 큰 폭 증가	-
'20.01.27.	확진:4(+1) ※미발표	· 신종코로나바이러스 감염증 네 번째 확진자 확인 - 후베이성 우한시 방문 후 귀국, 55세 남자 한국인 · 보건복지부, 감염병 위기경보 단계, "주의→경계" 격상 · 보건복지부, 「 신종 코로나바이러스 감염증 중앙사고수습본부 」 설치 - 국립중앙의료원, 신종 코로나바이러스 감염증 대응으로 기능 전환	-
'20.01.28.	확진:4(-) ※미발표	· 최근 14일내 중국 우한 입국자 전수조사 실시 · 지역사회 확산 방지 위해 대응체계 강화 - 지자체별 선별진료소 추가 확대(1.28. 현재 288개 운영) - 1339 상담센터 상담 인력(27명→170명) 추가 확보 - 감염병관리병상 추가 확보 계획 수립(국가지정입원치료병상 29개 병원, 161 병실) - 민간의료기관 신종코로나바이러스 검사 가능 하도록 기술과 자료 제공 - 신종 코로나바이러스감염증 대비 어린이집 등 대응요령 배포 · WHO 신종코로나바이러스 감염증 위험 수위 '보통→높음'으로 조정	· 보건소(25개), 시립병원(4개) 선별진료소 운영 · 격리병상 7개 상시 가동 준비 · 중국동포 밀집지역 임시 신고·지정 센터 지정 · 예방 등 시민 집중 홍보 안내 강화
'20.01.30.	확진:6(+2) 확진:4	· 신종 코로나바이러스 추가 환자 2명 확인, 첫 2차 감염 사례 발생 - 우한 방문 후 귀국(32세 남자 한국인), 세 번째 확진자 접촉자(56세 남자 한국인) · 문재인 대통령 주재 「신종 코로나바이러스 감염증 대책 종합점검회의」 개최 - 검역인력 확충, 보건소 기능 감염병 중심으로 전환, 격리 시 보상 등 범부처 총력 대응 · 민간 협력으로 진단 빠른 '실시간유전자 증폭검사' 구축·검증·평가 완료 - real time RT-PCR, 1회 검사로 확진, 6시간 이내 결과 확인 가능 - 1.31.부터 전국 18개 보건환경연구원에서 검사 실시 · 의료기관 DUR, ITS를 통한 환자 해외 여행력 확인 - DUR(의약품안전사용서비스), ITS(해외여행력 정보 제공프로그램)	· 중국 우한시 입국자 208명 전수 조사 진행 · 관광 위기관리TF 체계 구성 · 서울시, 신종코로나바이러스 감염증 상황 매일 유튜브 생방송 실시 · 서울시 소방재난본부, 신종코로나바이러스 의심환자 이송지원반 확대 운영
'20.01.31.	확진:11(+5) ※미발표	· 우한교민 368명 1차 입국 , 유증상 18명 · 질병관리본부 확진자 역학조사 경과발표, 접촉자 자기격리 및 심층조사 시행 · "신종 코로나바이러스 대응 실험실 생물안전 잠정기준" 안내 · 보건소 선별진료서 이동형 X-ray 장비 구매 188억원 지원 · 중앙사고수습본부, 확진자의 확인되지 않은 개인정보 확산 사건 수사 의뢰 · WHO 현지시각 1.30. " 국제보건위기상황 " 선포	· 선별진료소 58개소 확대 - 시립병원 4개소 추가 - 서울의료원 응급실 유증상 전용응급실로 전환 - 이동 선별진료소 7개 설치 지원 · 역학조사관 4→11명 확대 · 검사가능 강화

코로나19 발생 현황 및 정부 대응 요약

일자	국내 발생	정부	서울시
'20.02.01.	확진:12(+1)	<ul style="list-style-type: none"> · 중앙사고수습본부 회의 관계부처 합동 확대 개편 - 중국 유학생, 여행자, 근로자 등 관련 방역 관리방안 범부처적 안건 논의 · 우한교민 333명 2차 입국, 유증상자 7명, 국립의료원 이송 · 마스크와 손소독제 매점·매석 금지하는 고시가 법제처 검토 완료 	
	※미발표		
'20.02.02.	확진:15(+3)	<ul style="list-style-type: none"> · 중앙사고수습본부, 전국 선별진료소 288개→532개로 대폭 확대 · 1339 상담인력 (1.31.)38명→126명(2.1.)→188(2.4.) 계획 · 우한입국 교민 총 701명 검체 채취 검사, 1차 입국자 1명 확진 - 경찰인재개발원(아산)에 520명, 국가공무원인재개발원(진천)에 156명 입소 - 입국일로부터 14일간 격리, 종료 후 한 차례 더 진단검사 시행 	
	※미발표		
'20.02.03.	확진:15(-)	<ul style="list-style-type: none"> · 중앙사고수습본부 본부장(차관→장관)주재로 격상 · 중국 후베이성에서 입국하는 모든 외국인 입국 제한조치(2.4.0시부터) · 제주 무사증입국제도 일시 중단 · 중국 전용 입국장 별도 설치, 특별입국절차 진행 - 특별입국절차: 중국에서 입국하는 모든 내외국인 거주지, 실연력처 확인 후 입국 허용 · 밀접접촉자, 일상접촉자 구분 폐지, '접촉자' 전원 자가격리 조치 · 중국 유입 추정 9명, 일본 확진자 접촉 1명, 국내 2차 감염 5명 	<ul style="list-style-type: none"> · 서울시, 소상공인 피해 최소화 - 기금 자금 5,000억원 지원 - 금리 0.5%p인하 등 - 관광객 집중지역 방역소독 · 대외협력기금 2억원 지원 - 우한교민 격리 주변 지역 의약품 지원
	※미발표		
'20.02.04.	확진:16(+1)	<ul style="list-style-type: none"> · 신종코로나바이러스 진단시약 긴급사용 승인, 의료기관까지 검사 확대 - 지역사회 확산 방지, 조기 진단위해 2.7.부터 민간 의료기관에서 검사 가능 · 1339, 129, 공단 상담센터 등 유관기관 포함 총 596명 상담 배치 · 우한지역 입국자 명단 서울시 송부, 소재 및 위치 파악 전수조사 협업 · 집단시설다중이용시설 등 대응지침 배포 - 중국 전 지역 다녀온 직원 및 이용자 14일간 업무 배제, 등원 중단 권고 - 전 부처의 집단시설 및 다중이용시설에 적용 · 16번째 환자, 태국 여행 후 확진(태국 정부 확진자 관련 자료 공유 요청) 	<ul style="list-style-type: none"> · 지하철 버스, 택시 감염 예방 본격 돌입 - 대중교통 대대적 방역 · DDP 예방을 위한 특별방역 - 방역 매주 실시 - 열화상 카메라, 세정제 등 배치
	※미발표		
'20.02.05.	확진:19(+3) 완치:1(+1)	<ul style="list-style-type: none"> · 2번째 환자, 확진자 중 처음 퇴원 · 질병관리본부, 신종코로나바이러스 감염증 환자 바이러스 분리 성공 - 신종 코로나바이러스 한국 분리주 이름: BetaCoV/Korea/KCDC03/2020 - 유전정보 공개, 백신·치료제 개발 등을 위해 과학계와 공유 · 국립보건연구원, 신종코로나바이러스 치료제 및 백신개발 연구 착수 · 중앙사고수습본부 유관부처와 마스크 수급 대책 마련 · 국민 정보 제공 위해 '신종 코로나바이러스 감염증' 전용 홈페이지 개설 - 신종코로나바이러스 마이크로페이지, ncov.mohw.go.kr - 일일 브리핑, 환자 현황 및 이동경로, 팩트 체크, 대응지침, 홍보자료 등 신속 제공 · 확진자 개인정보 유출, 일본 직원 사칭에 대한 수사 의뢰 	<ul style="list-style-type: none"> · 외국인 밀집지역 식료품업소 802곳 집중점검, 확산 차단 - 3개 시장 75명 투입, 선제적 점검 - 야생동물 등 취급여부 점검 - 1개 시장 방역·소독 실시
	확진:7		
'20.02.06.	확진:23(+4) 완치:2(+1)	<ul style="list-style-type: none"> · 중앙사고수습본부 국무총리 임석 하에 본부장 주재로 코로나 대응 논의 · 마스크·손소독제 등 수급안정화 위해 긴급수급 조정조치 발동 - 마스크·손소독제 생산, 도매업자 출하·판매시 정부 신고 의무 부여 · 정부, 민간후원 연계, 마스크 15만개 노인맞춤 돌봄서비스 수행기관 후원 · 인천국제공항 검역 강화, 유증상자 4단계 고강도 검역체계 가동 - 검역조사→선별진료→시설격리→진단검사, 확장형 검역 시스템 최초 가동 · 신종코로나바이러스감염증 사례정의 확대(대응절차 5번 개정), 검사기관 확대 · 첫번째 확진자(35세 여자, 중국인), 퇴원 	<ul style="list-style-type: none"> · 신종코로나 확산 방지, 131개 대학로 소극장, 71개 문화시설 특별방역 · 확진자 다중이용시설 이동 동선 지도 서비스 제공 준비 · 확산 방지 위한 개선방안 중앙정부에 지속 건의 - 7개 건의 5개 반영, 2개 추진중
	확진:10		
'20.02.07.	확진:24(+1) 완치:2(-)	<ul style="list-style-type: none"> · 신종코로나바이러스감염증 진단 검사 대상 확대, 의사환자 검사비 지원 - 중국 방문 후 유증상자, 의사소견에 따라 신종코로나바이러스감염증 의심되는자 - 확진자·의사환자로서 진단받은 경우 검사비용에 한해 지원 · 선별진료소 556개소로 확대, 1일 검사 가능 건수 3천여건 정도 · 위험성 큰 집단 대상 우선순위 평가하여 검사대상 확대 계획 	<ul style="list-style-type: none"> · 서울시, 격무시설 2.8.부터 운영 - 자가격리자 중 독립생활 어려운자 대상 - 서울시 인재개발원 활용
	※미발표		

코로나19 발생 현황 및 정부 대응 요약

일자	국내 발생	정부	서울시
'20.02.08.	확진:24(-) 완치:2(-) ※미발표	<ul style="list-style-type: none"> · 중앙사고수습본부 17개 시도와 확산 방지 대책 논의 <ul style="list-style-type: none"> - 시도별 시설·병상·인력 등 운영계획 논의 · 입원 또는 격리자 생활지원 위해 법률 근거 관계부처 협의·확정 <ul style="list-style-type: none"> - 「신종감염병중후군 및 중동호흡기증후군(MERS) 발생에 따른 유급휴가비용 및 생활지원비 지원금액」 고시 협의를 거쳐 최종 확정 - 14일 이상 격리된 경우, 4인 가구 기준 월 1,230,000원 지급 - 유급휴가 제공한 경우 사업주에게 유급휴가비용 지급 · 집단시설·다중이용시설 표준 소독 수행 지침, 각 부처와 지자체 배포 · 국내 초기 방역 신속 조치로 다수 경증, 전파 속도 메르스 비해 빠른 편 	
'20.02.09.	확진:27(+3) 완치:3(+1) ※미발표	<ul style="list-style-type: none"> · 중국 입국자 건강상태 모니터링 '자가진단 앱' 사용 사후관리 강화 <ul style="list-style-type: none"> - 2.10.~11. 시범운영, 2.12. 이후 시행 · 지자체 총력 동원 태세, 보건소 방역활동 집중 체계 구축 · 환자 조기발견 위한 진단검사 물량 대폭 확대 계획 <ul style="list-style-type: none"> - 2월 말까지, 1일 만 건의 진단검사 가능하도록 확충 · 다수 환자 발생 대비 병상·인력 확보 계획 <ul style="list-style-type: none"> - (음압)1차 국가지정 198 병상 활용→2차 공공병원 및 군병원, 일반 종합병원 활용 - (인력)10개 즉각대응팀→30개, 역학조사관 처우개선 및 채용방식 개선 - (치료)국립중앙의료원 주관 "중앙임상TF", 표준적 치료방법 권고안 수립 	
'20.02.10.	확진:27(-) 완치:4(+1) ※미발표	<ul style="list-style-type: none"> · 한시적 국내 크루즈선 입항 금지 <ul style="list-style-type: none"> - 크루즈 다이아몬드프린세스호 336명 중 70명 양성(2.9. 기준) · 11번째 환자, 증상 호전, 검사 2회 연속 음성 확인, 퇴원 	· 자가격리자 8명, 서울시 인쇄 개발원 입소
'20.02.11.	확진:28(+1) 완치:4(-) ※미발표	<ul style="list-style-type: none"> · 중국 외 홍콩·마카오 오염지역 지정, 검역 강화 밝힘 · 중앙사고수습본부 중국 외 환자 발생 6세 지역, 여행 최소화 권고 <ul style="list-style-type: none"> - 외교부 중국 후베이성 철수 권고(3단계), 그 외 중국 지역 여행자제(2단계) · 중국 외 감염 확인 국가 여행이력 정보 의료기관, 약국에 제공 <ul style="list-style-type: none"> - 수진자자격조회(건강보험 자격조회), ITS, DUR 통해 제공 	<ul style="list-style-type: none"> · 서울시, 신종코로나 8개 언어로 상담 안내 · 서울시, 공행버스 김화은행 승인
'20.02.12.	확진:28(-) 완치:7(+3) 확진:10 완치:2	<ul style="list-style-type: none"> · 우한교민 147명 3차 입국, 유증상자 5명 국립중앙의료원 이송 <ul style="list-style-type: none"> - 14일간 임시 생활시설 국방어학원에 입소 · 대규모 행사나 축제, 시험 등 집단행사 개최 권고 지침 마련·시행 · 특별입국절차 적용지역 확대(홍콩, 마카오), 자가진단 앱 설치 · WHO 신종 코로나 바이러스 이름 "COVID-19" 명명 <ul style="list-style-type: none"> - CO: 코로나, VI:바이러스, D: 질환, 19: 2019 의미 · 3번째, 8번째, 17번째 환자 증상 호전 및 2회 검사 음성, 퇴원 · 국내 분리 한 신종코로나바이러스 분양, 진단·치료·백신 개발 적극 활용 	<ul style="list-style-type: none"> · 환경대처(검체) 조사계획 <ul style="list-style-type: none"> - 확진자 동선 6개소 긴급점검 - 향후, 확진자 동선 내 다중 이용시설 조사 확대
'20.02.13.	확진:28(-) 완치:7(-) ※미발표	<ul style="list-style-type: none"> · 코로나19, 지자체 중심의 자가격리 관리 강화, 격리시설 확대 <ul style="list-style-type: none"> - 2.3일 15개 시·도 17개소 766실 → 2.12일 16개 시·도 19개소 864실 · 진단 시약 생산 확대, 검사기관 확충, 1일 5천명 수준 검사 수행 <ul style="list-style-type: none"> - 검사기관: 질병관리본부, 보건환경연구원+민간기관 46개 · 중앙임상TF, 코로나19 임상연구 기반 진료권고안 발표 	<ul style="list-style-type: none"> · 코로나19로 어려움 겪고 있는 시민에 생필품, 주거비, 생계비(서울형 긴급복지) 지원 · 피해 회복능가 지원 캠페인
'20.02.15.	확진:28(-) 완치:9(+2) ※미발표	<ul style="list-style-type: none"> · 우한교민 1차 입국자 366명(확진자 2명 제외) 퇴소 <ul style="list-style-type: none"> - 퇴소 전 증상 발생 대처요령, 건강관리, 단기숙소 및 일차 등 교육 - 희망 지역에 따라 5개 권역별 분산하여 이동 예정 · 2.17.부터 입원·격리자들 생활비지원 및 유급휴가비 지원 접수 · 코로나19 확진자 및 격리자 등 심리지원 <ul style="list-style-type: none"> - 「코로나19 통합심리지원단」에서 1.29.부터 심리지원 실시 - 국가·영남트라우마센터, 국립정신의료기관 유선 상담, 고위험군 선별 치료 연계 · 7번째, 22번째 환자 증상 호전, 검사결과 2회 연속 음성, 퇴원 	<ul style="list-style-type: none"> · 2.14. 관광시장 조기 회복 중 합대책 발표 · 2.14. 코로나19 극복 위한 관광업계 간담회 개최
'20.02.16.	확진:30(+2) 완치:9(-) ※미발표	<ul style="list-style-type: none"> · 국내 확진자 역학적 특성 분석 결과 발표 <ul style="list-style-type: none"> - 해외 유입사례(57.1%), 국내 감염사례(35.7%), 전파 경로 조사중(7.1%) - 임상 증상 경미 또는 비특이적, 발열, 인후통 호소가 각 32.1%로 가장 많음 - 입원 후 영상검사상 폐렴을 보인 환자는 64.3% 	

코로나19 발생 현황 및 정부 대응 요약

일자	국내 발생	정부	서울시
'20.02.16.	확진:30(+2) 완치:9(-)	<ul style="list-style-type: none"> · 의사 소견에 따른 진단검사 확대, 환자 조기발견, 사회 감시체계 구축 · 의료기관의 감염 예방과 취약시설(요양시설·병원) 보호 조치 강화 · 지자체 자가격리자 업무 전담관리, 접촉자 격리 시설 23개소, 872실 확대 · 유·초·중등학교 개학 대비 방역 강화 계획 · 중국 입국 유학생 7만여 명 14일 자가격리 등 보호·관리 방안 논의 · 고용노동부, 사업장 방역 및 어려움 겪는 사업장 고용안정 적극 지원 	
	※미발표		
'20.02.17.	확진:30(-) 완치:10(+1)	<ul style="list-style-type: none"> · 요양병원 대상 중국 등 여행력 있는 종사자·간병인 실태조사 <ul style="list-style-type: none"> - 전국 1,470여 개 요양병원(2.17.~2.18.) 여행이력, 업무배제, 폐렴환자 여부 등 점검 · 호흡기 감염병 관련 감시체계, 인플루엔자 및 호흡기바이러스 감염 증 병원체 감시체계 코로나19 검사 추가 실시, 참여 기관 확대 · 코로나19 치료제 및 백신 개발 긴급 연구과제 공모 시작 · 중국인 유학생 관리 및 지원 등, 대학 체계적 관리 지침 배포 · 한·일 보건부 장관, 코로나19 상호협력 다짐 <ul style="list-style-type: none"> - 일본 다이아몬드 프린세스호 내 체류 중인 우리 국민 대환지원, 이송방안 협의 - 코로나19 양국 현황 및 방역대책 정보 공유, 향후 협력방안 논의 · 28번째 환자 완치하여 퇴원 	<ul style="list-style-type: none"> · 서울시, 코로나19에 따른 혈액수급난에 긴급혈액 나서 · 찾동 방문간호사, 복지플러스 총 3,208명 확산예방 총력 <ul style="list-style-type: none"> - 관광숙박업소 1,403개 전수조사 - 취약계층 수시 모니터링 - 취약계층 마스크, 세정제 전달, 감염예방 교육 실시 · 방역조사 안전 '클린존 마크'
	확진:12 완치:3		
stage 2_대구·경북 중심 지역사회 전파 확인			
'20.02.18.	확진:31(+1) 완치:12(+2)	<ul style="list-style-type: none"> · 31번째 환자 발생(59년생, 대구), 외국 방문 이력 없음 · 12번째, 14번째 환자 증상 호전으로 격리해제, 퇴원 · 전국 3만7000여 개소 어린이집에 방역물품 구입비 65억 6200만원 지원 <ul style="list-style-type: none"> - 어린이집 마스크, 손소독제 구입 지원 	<ul style="list-style-type: none"> · 서울시, 코로나19 지역경제 피해 최소화 대응체제 가동 <ul style="list-style-type: none"> - 안심클린시장 운영, 피해 기업 지원 등
	※미발표		
'20.02.19.	확진:51(+20) 완치:16(+4)	<ul style="list-style-type: none"> · 확진자 20명, 18명 대구·경북, 15명 31번째 확진자(신천지) 연관 <ul style="list-style-type: none"> - 선별진료소 거침없이 3차 의료시설 직행, 대구·경북 지역 내 다수 응급시설 폐쇄 - 당일 기점으로 국내 확진자 수 폭증 시작 · 코로나19에 따른 운영 어려움 의료기관 건강보험 급여비 조기지급 특례 시행 <ul style="list-style-type: none"> - '15 메르스때도 시행한바 있으며, 청구확인만 거쳐 10일 이내 90% 조기 지급 · 일본 크루즈선 7명 이송, 14일간 임시생활시설 격리 생활 시작 <ul style="list-style-type: none"> - 우리국민 6명, 일본인 배우자 1명 총 7명 - 김포공항 검역 후, 국립인천공항검역소 중앙검역의료지원센터 격리 생활 시작 · 보건복지부, 대한병원협회, 중소병원협회 등 6개 의료계 협조 요청 · 6번째, 10번째, 16번째, 18번째 환자 완치되어 퇴원 	<ul style="list-style-type: none"> · 성동구 주상복합아파트 관련 확진자 첫 발생 · 서울시, 코로나19 확산 방지 위한 공영차고지 방역소독 <ul style="list-style-type: none"> - 서울시 관리 29개 공영차고지 내 주차장 주1회 소독 - 천만 시민과 운전자 감염 예방
	확진:13 완치:5		
'20.02.20.	확진:104(+53) 완치:16(-) 사망:1(+1)	<ul style="list-style-type: none"> · 최초 사망자(청도 대남병원 관련) 발생, 신규 확진자 대부분 대구·경북 지역 · 정부 대구시에 즉각대응팀 19명, 중앙사고수습본부 6명 등 현지 파견 <ul style="list-style-type: none"> - 현재 선별진료소 8개 추가(14→22개소), 공중보건의 24명 추가 배치 예정 · 지역사회 전파 확인, 진단기관 46개→77개 추가 확대 · 서울지역 확진자, 선별진료소 세차례 방문했으나 검사 거부 · 제주 지역 대구 휴가다녀온 군인 확진 판정 · 코로나19 대응지침 지자체용 개정(제6판), 0시부터 적용 <ul style="list-style-type: none"> - 의료진 환자 의사·해외여행 경력 관계없이 의심될 경우 적극 검사 시행 · 코로나19 손실보상심의위원회 구성 <ul style="list-style-type: none"> - 감염예방법에 따라 손실 보상 구체적 기준 등 심의·의결 예정 	<ul style="list-style-type: none"> · 코로나19 피해 관광업계 대상 특별자금 지원 현장 설명회
	※미발표		
'20.02.21.	확진:204(+100) 완치:17(+1) 사망:2(+1)	<ul style="list-style-type: none"> · 제주, 충청북도, 충청남도, 경상남도 최초 확진자 발생 · 대구·경북 지역 병상 확보 노력 <ul style="list-style-type: none"> - 현재 음압 9개 병원 50병실 확보, 향후 공공병원 및 민간병원 병상 확보 · 신천지 대구교회 신도 코로나19 전수 검사 실시 예정 <ul style="list-style-type: none"> - 검사수행 민간 의료기관 4개소 추가 지정, 공중보건의 24명 추가 배치 · 청도 지역 코로나19 확산 방지를 위한 격리 및 검사 실시 · 정부, 「범정부특별대책지원단」 구성·운영 <ul style="list-style-type: none"> - 보건복지부, 행정안전부, 환경부, 경찰청 등 10개 기관 참여 · 국립중앙의료원, 국군대전병원 등 코로나19 전담병원 운영 준비 · 대구지역 전체 학교, 3월 1주 개학연기 협의 완료 · '코로나19 중앙임상TF'를 '신종감염병 중앙임상위원회'로 확대 	<ul style="list-style-type: none"> · 은평성모병원 관련 서울시 확진자 최초 발생 · 서울시 인재개발원 내 코로나19 격리자 8명, 21일 퇴소 · 서울시, 의심증상 시민까지 확대하여 지역감염 차단 노력 · 간강추위계층 복지시설 방역관리 총력 · 중국입국 유학생 픽업·임시거주공간·모니터링 전방위 지원
	확진:19 완치:6		

코로나19 발생 현황 및 정부 대응 요약

일자	국내 발생	정부	서울시
'20.02.22.	확진:433(+229) 완치:18(+1) 사망:2(-) ※미발표	<ul style="list-style-type: none"> · 대구지역 신천지 신도 명단(약 9,336명) 모두 확보 <ul style="list-style-type: none"> - 9,336명 중 1,261명(13.5%) 유증상 응답 - 2.7. 1차, 2.14. 2차 발병 추정, 종교 모임 내 지속 전파 시사 · 청도 대남병원 종사자 및 환자 전수조사 진행 중 <ul style="list-style-type: none"> - 현재까지 256명 중 111명 확진(사망자 2명 포함, 의료진 9명, 환자 102명) 확인 	
'20.02.23.	확진:602(+169) 완치:18(-) 사망:6(+4) ※미발표	<ul style="list-style-type: none"> · 코로나19 전국 확산 가능 대비, 위기경보 단계, "경계→심각" 격상 <ul style="list-style-type: none"> - 질병관리본부 '위기평가회의' 통해 보건복지부 장관 발령 통해 적용 - 해외 유입차단, 환자 발견 및 접촉자 격리 정책, 지역사회 확산 최소화 전략 추진 · 중앙사고수습본부, 국무총리 본부장 중앙재난안전대책 본부로 격상 · 대구, 경북 청도 지역 '감염병 특별관리지역' 집중 관리 <ul style="list-style-type: none"> - 대구지역 최소 2주간 자율 외출 자제, 이동 제한, 증상자 신속 검사 - 빠른 치료 위한 전담병원 병상·인력 확보 계획 · 지역별 코로나19 병상·인력 확보 및 단계별 활용계획 수립 <ul style="list-style-type: none"> - 중증환자 음압병상, 경증환자 전담병원 등 병상·인력 확보 계획 · 경주시 40대 남성 자택서 숨진 채 발견, 일상 감염자 중 최초 사망 발생 · 서울 은평성모병원 사례 중심 조사 진행중 <ul style="list-style-type: none"> - 해당 병원 내 2명의 확진자 발생 · 복지부 장관, 대구·경북 의료계 단체장과 긴급 간담회 개최 	
'20.02.24.	확진:833(+231) 완치:22(+4) 사망:8(+2) ※미발표	<ul style="list-style-type: none"> · 청도 대남병원 정신병원 한층 전원 확진판정(113명) · 서울 은평성모병원 간병인 근무자 확진 판정 · 대구, 경북지역 지역사회 확산 방지 대책 적극 실시 중 <ul style="list-style-type: none"> - 2.24.09시 기준, 대구 지역 환자 446명, 경북지역 환자 186명 - 대구지역 코로나19 확산 방지 위한 의료인 봉사자 모집 · 전국 모든 유·초·중등학교 개학 연기(3.1.→3.9.) · 개인정보 유출·확산 엄중 대처 	<ul style="list-style-type: none"> · 서울시 7대 선제적 대응책 기동 · 코로나19 피해 지하도상가 소상공인 관리비 감면 · 코로나19 공공일자리 총 1,700개 참여자 모집 · 코로나19관련 서울시 안전판리위원회 · 1회용품 한시적 사용 허용
'20.02.25.	확진:977(+144) 완치:22(-) 사망:11(+3) ※미발표	<ul style="list-style-type: none"> · 대구·경북 지역 병상·인력, 선별진료소, 진단 검사 물량 지속 확충 · 중앙재난안전대책본부, 전국 신천지 교회 신도 명단 협조 받기로 합의 · 코로나19로 운영상 어려움 겪고 있는 의료기관 지원 <ul style="list-style-type: none"> - 급여 조기 지급 특례, 인력·시설 신고 유예, MRI 집중심사 시기 연기 등 · 코로나19로부터 안전한 '국민안심병원' 운영 <ul style="list-style-type: none"> - 호흡기질환이 아닌 환자들이 안심하고 진료받을 수 있는 '국민안심병원' 지정 · 전국 정신건강의학과 폐쇄 병동 대상 실태조사 실시 <ul style="list-style-type: none"> - 종사자 여행 이력, 업무 배제, 입원 환자 폐렴 증상 여부 등 · 국민, 고위험군, 유증상자, 코로나19 유행지역 관련 대국민 행동 수칙 배포 · 코로나19 총력 위한 공공 2부제 일시 중단 · 1회용품 규제 제외 적용, 지자체별 탄력적 운용 통보 	<ul style="list-style-type: none"> · '은평성모병원대책본부' 구성(총 40명, 전원 검사 및 병원 내 집중구역 등 감염 차단 조치 · 코로나19 관련 종교계 지도자 긴급회의 · 신천지예수교 267개소 점검 188개 폐쇄지역 집회금지 명령 · 확인불가 66개소 합동점검 · 재보 등을 통한 주·적 한동점점 폐쇄시설 집회·종교활동 적발 시 법적 조치 · 집회금지 위반 범투본 고발조치
'20.02.26.	확진:1,261(+284) 완치:24(+2) 사망:12(+1) ※미발표	<ul style="list-style-type: none"> · 대구시 3.1.까지 전담병원 외 인근 지역병상 포함 총 1,600개 병상 확보 <ul style="list-style-type: none"> - 입원 대기 사례 발생하지 않도록 인력확충, 병상 가동 가속화 방안 논의 · 대구 의료인 봉사자 현 205명 지원 <ul style="list-style-type: none"> - 의사 11명 간호사 100명 간호조무사 32명, 임상병리사 22명, 행정직 등 40명 · 신천지 약 21만 2000명 전체 신도 명단 확보, 지자체와 전달 · 행사·다중이용시설·소독 등 지침 개정 및 시행 · 1차 '국민안심병원' 91개 의료기관 지정 <ul style="list-style-type: none"> - 호흡기 환자 병원 방문·입원 모든 진료 과정, 다른 환자와 분리 진료 병원 - 4개 상급종합병원, 68개 종합병원, 19개 병원 신청 · 코로나19 밀접접촉 방지 위한 유연근무제 활용 · 전국 어린이집 휴원 실시(2.27.~3.8.) · 마스크 수출제한 조치 및 공적 판매처 출고 의무화 오늘부터 시행 · 경기도 고양시, 최초 '드라이브-스루' 방식의 검사 시작 <ul style="list-style-type: none"> - 차에 탄 채로 검사 받는 것으로, 10분 만에 검체 채취 완료 · 코로나 3법 국회 본회의 통과, 감염병 검사·입원 거부시 처벌 <ul style="list-style-type: none"> - 「감염병의 예방 및 관리에 관한 법률」· 「검역법」· 「의료법」 	<ul style="list-style-type: none"> · 은평성모병원에 이어 서울지하철 병원 상계백병원 코로나 확진자 발생 · 서울시, 코로나19 확산 방지 위해 도심내 집회 제한 강화 <ul style="list-style-type: none"> - 제한장소 서울역, 효자동삼거리까지 확대

코로나19 발생 현황 및 정부 대응 요약

일자	국내 발생	정부	서울시
'20.02.27.	확진:1,766(+505) 완치:26(+2) 사망:13(+1)	<ul style="list-style-type: none"> · 질병관리본부, 코로나19 바이러스 유전자 분석 “의미있는 변이 발견 못해” · 중앙임상위원회, 코로나19 중증도에 따른 효율적 의료자원 운영 필요 · 경북지역 음압병상 26개, 전남 총 811병상 확보 계획 · 대남병원 치료중인 정신질환자 국립정신건강센터 이송 · 대구시 의료기관 건강보험 선(先) 지급 특례 지원 시행 · 2.27. 기준 총 127개 ‘국민안심병원’ 지정 · 코로나 19 파견 의료인력 지원·운영 지침(안) 마련 · 국방부, 코로나19 의료 및 검역지원, 병상 및 시설 기여 등 동참 · 외교부, 우리 국민 입국 제한 또는 여행 제한 조치 외교력 적극 투입 대응 · 사회복지시설 휴관 권고 및 돌봄 공백 대응계획 	<ul style="list-style-type: none"> · 코로나19 확산대비 광화문세종대로 집회차막 철거 · 서울시, 종교시설 방역강화 위한 예산 긴급지원
	확진:59 완치:9		
'20.02.28.	확진:2,337(+571) 완치:27(+1) 사망:16(+3)	<ul style="list-style-type: none"> · 국립보건연구원, 코로나19 대응 위한 민-관 협력 백신·치료 개발 추진 · ‘자동차 이동형(Drive Thru) 선별진료 모범사례 표준운영모형 마련 · 신천지 전체 국내 신도 194,781명 중 53.7% 확인, 유증상 1.4% · 청도 대남병원 코로나 19 확진자 60명, 국립정신건강센터 등으로 이송 · 코로나19 긴급 대응 위한 재난 관련 기금 사용 활성화 · 2.28. 기준 총 174개 ‘국민안심병원’ 지정 	<ul style="list-style-type: none"> · 성동구 주상복합아파트 관련 집단발생 확진 증가 · 서울시 신천지 28,317명 전수 조사, 유증상 217명, 고위험군 3,545명 · 서울의료원 코로나19 전담병원 전환 · 서울시와 일부 민간병원 음압 병상 부족사태 대응 · 코로나19 피해자원 위해 공공상가 임대료 6개월간 50% 인하 · 서울 지하철 총력다해 코로나19 확산 방지 · SNS 코로나19 응원 캠페인
	확진:65 완치:9		
'20.02.29.	확진:3,150(+813) 완치:30(+3) 사망:17(+1)	<ul style="list-style-type: none"> · 대구 893개 병상 사용중, 3.5.까지 1,000여개 병상 확보 예정 - 검사 인력: 공중보건의 165명, 간호인력 10명 지원/군 운전인력 61명 지원 - 전담병원 인력: 의사 50명, 간호인력 68명, 방사선사 2명, 임상심리사 2명 · 경북지역 전담병원 지정, 환자 소개로 950병상 확보 - 검사 인력 의사 9명, 청도 대남병원에 간호인력 46명 지원 · 신천지 전수 조사 88.1% 완료, 1.9%(3,381명) 유증상 	-
	※미발표		
'20.03.01.	확진:3,736(+586) 완치:30(-) 사망:18(+1)	<ul style="list-style-type: none"> · 확진자 중 대구 2,569명, 경북 514명, 경기 84명, 서울 82명 등 · 중앙방역대책본부, 사회적 거리두기 실천 당부 · 건강취약계층 외출 자제, 마스크 착용 등 철저히 - 65세 이상자, 만성질환자, 임산부 등 · 국민안심병원 214개 지정 	-
	※미발표		
'20.03.02.	확진:4,212(+476) 완치:31(+1) 사망:22(+4)	<ul style="list-style-type: none"> · 보건복지부, 2020년 업무계획 발표, 신종 감염병 등 공중보건 위기대응체계 고도화 등 밝힘 - ▲감염병 위기 대응체계강화, ▲신속대응위한 현장 중심 추진체계 확충, ▲주요 감염병 예방·상시 관리 강화, ▲코로나19 사후 평가 및 과제 지속 발굴 등 · 대구·경북 경증환자 위한 생활치료센터 운영 시작(대구1 센터 개소) · 대구·경북 등 진료·방역 종사 의료인의 보호장구 지속 지원, 확대 	<ul style="list-style-type: none"> · 서울시, ‘차량이동 선별 진료소’ 4개소 운영 · ‘보건소 선별진료소’ 50개로 확대 · 박원순 시장, ‘사회적 거리두기’ 적극 동참 제안 · 은평성모병원, 서울제할병원 지속 조치
	확진:92 완치:13		
'20.03.03.	확진:4,812(+600) 완치:34(+3) 사망:28(+6)	<ul style="list-style-type: none"> · 대구 신천지 전수조사 49.6% 완료, 양성판정률 62% · 코로나19 대구 진단검사 우선순위 변경 ‘신천지신도→일반시민’ · 대구1 생활치료소 경증 확진자(138명) 입소 시작 · 환자 중증도 따라 분류하여 병상 배정, 입원치료 병상 지속 확보 · 중대본 1차 손실보상위원회 회의 개최(2.17.구성) · 대구 취약계층 돌봄 공백 발생, 긴급돌봄서비스 지원단 모집 · (해외)이탈리아 확진자 2,036명, 사망자 52명 증가, 이란 총 확진자 2,336명, 사망자 77명 등 해외 확진자 증가 추세 	<ul style="list-style-type: none"> · 서울시 개학연기에 따른 돌봄공백, 긴급돌봄 지원 · 취약계층 마스크 20만개 지원
	확진:98 완치:15		

코로나19 발생 현황 및 정부 대응 요약

일자	국내 발생	정부	서울시
'20.03.04.	확진:5,328(+516) 완치:41(+7) 사망:32(+4)	<ul style="list-style-type: none"> · 자동차 이동형 선별진료소 표준운영지침 마련 및 배포 · 청도 대남병원 코로나19 확진 정신질환자 102명 상황 <ul style="list-style-type: none"> - 위중자 33명 국가지정격리병원으로 전원, 29명 국립정신건강센터로 전원, 33명 대남병원에 남아 코로나19 치료 · 청도대남병원 정신병동 환자 첫코로나19 완치, 정신질환자 진료지침 확정 · 코로나19 「국민안심병원」 254개 지정 · (해외)이탈리아 확진자 2,502명(+446명) 3월 15일까지 학교 폐쇄 	<ul style="list-style-type: none"> · 동대문구 교회·PC방 관련 확진자 첫 발생 · 서울시 COVID19 심리지원단 발족 · 코로나19 2차 격리시설 서울 영어마을 수유캠프 추가 지정 · 대구 장애인 시설 확진자 5명 시립병원 입원 지원
	확진:99 완치:26		
'20.03.05.	확진:5,766(+438) 완치:88(+47) 사망:35(+3)	<ul style="list-style-type: none"> · 경상북도 봉화군 노인의료복지시설 푸른요양원 47명 집단 확진 <ul style="list-style-type: none"> - 3.4. 2명 확진 포함 총 49명 확진자 발생 · 경기도 분당제생병원 관련 확진자 첫 발생 · 감염병 특별관리지역 경북 경산 추가 <ul style="list-style-type: none"> - 경북 신천지 신도 확진자 중 절반가량 거주(135명), 지역 내 2차 감염 및 집단감염 사례 나타나고 있음 · 대구·경북 3개 생활치료센터 584명 경증환자 입소 · 공중보건의 742명 조기입용, 대구·경북 470명 배치 	<ul style="list-style-type: none"> · 코로나19 피해노동자 '스트레스·불안' 심리상담
	확진:105 완치:26		
'20.03.06.	확진:6,284(+518) 완치:108(+20) 사망:42(+7)	<ul style="list-style-type: none"> · 대구 한마음아파트 46명 확진자 발생, 코호트 격리 · 치료역량 높은 상급종합병원 등 100여개 기관 중심 음압병상 확충 추진 · 대구·경북 6개 생활치료센터 756명 경증환자 입소 · 코로나19 관련 심리지원 체계 개편 <ul style="list-style-type: none"> - 대한신경정신의학회, 국가트라우마센터, 국립정신병원 등과 함께 격리자, 가족, 의료인 등 전방위 심리지원 · 국민안심병원 290개 지정 · (해외)전 세계 감염자 10만명 돌파, 중국(80.6%), 한국(6.5%), 이란(4.7%), 이탈리아(3.8%) 순 · (해외)이탈리아 일 확진자 796명, 이란 1,234명 증가. 유럽 및 미국, 일본 등지에서 지속 증가 추세 	-
	확진:106 완치:26		
'20.03.07.	확진:6,767(+438) 완치:118(+10) 사망:44(+2)	<ul style="list-style-type: none"> · 취약계층 생활시설 예방적 보호 조치 강화 <ul style="list-style-type: none"> - 경기(3.1.) 경북(3.5.) 생활 시설 코호트 격리조치 시행 - 전국 요양병원 추가 전수조사 시행(3.12.까지) - 사회복지시설 대응지침, 감염병 예방지침 시행 · 대구·경북·천안 8개 생활치료센터 1,110명 경증 환자 입소 · 국민안심병원 303개 지정 · 대구시 사회복지서비스원 격리 등 돌봄 필요한 취약계층 긴급돌봄서비스 실시 	-
	확진:112 완치:26		
'20.03.08.	확진:7,134(+367) 완치:130(+12) 사망:50(+6) ※미발표	<ul style="list-style-type: none"> · 대구·경북·충남·충북 지역 10개 생활치료센터 개소, 1,180 입소 · (해외)이탈리아 총 확진자 5,883명(사망자 233명), 롬바르디아 및 북부 14개 주 4월 3일까지 봉쇄 결정 	<ul style="list-style-type: none"> · 사회적 거리두기 시민운동 '잠시멈춤' 확대
stage 3_국내 수도권 중심 취약집단 집단감염 증가 / 해외 확진자 급증, 중국 외 국가 유입 확산세			
'20.03.09.	확진:7,382(+248) 완치:166(+36) 사망:51(+1)	<ul style="list-style-type: none"> · 감염경로 불명확 사례 증가(서울 35.1%, 경북 28.1%, 대구 17.9% 등) <ul style="list-style-type: none"> - 위험지역 방문 속임, 격리 상태이나 외부 활동 하는 등의 사례 지속 발생 영향 · 대구·경북 지역 확산세 둔화, 천안시 운동시설, 경로당, 노래방, 병원 등 집단발생 증가 · 대구·경북지역 치료 병상 확보, 생활치료센터 개소 등 조치 노력 <ul style="list-style-type: none"> - 생활치료센터 총10개소, 1,663명 경증환자 입소 · 코로나19 관련 마스크 5부제 시작 · 이탈리아, 이란, 일본 급증세로 이란 교민 귀국 지원 결정 · 일본발 입국자 특별입국절차 운영 시작 · (해외)이탈리아 확진자 7,375명, 사망자 366명으로 높은 치명률 	<ul style="list-style-type: none"> · 구로구 콜센터 집단감염 발생 · 자차구 역학조사 강화, 시 차원 '즉각대응반' 지원 강화 · 신천지 법인 현장 실태조사 · 시청 등 재택근무(SVPN 확대) 기반 구축
	확진:130 완치:29		
'20.03.10.	확진:7,513(+131) 완치:247(+81) 사망:54(+3)	<ul style="list-style-type: none"> · 국립보건연구원, 코로나19 치료제 개발 연구 본격화 · 생활치료센터 총 12개소, 2,071명 경증환자 입소 · 개학 연기로 인한 긴급돌봄 조치, 요양병원 지속 현장 점검 · (해외)전 세계 109개국 확진자 11만4천여명, 치명률 3.52%(4,029명) · (해외)이탈리아 확진자 9천명대, 한국보다 확진자 많아짐. 스페인 확진자 급증으로 1,650명, 사망자 35명 · (해외)WHO 전세계 국가 4가지 유형화(미발생국/발생국/집단감염 발생국/지역사회감염 발생국) 	<ul style="list-style-type: none"> · 전 콜센터 긴급점검 실시 <ul style="list-style-type: none"> - 3.8. 구로 최초 확진자 발생 이후 직원 및 가족 등 집단 확진 · 코로나19 전담구급대 운영, 음압형 이송장비 도입 · 「재난 긴급생활지원」 정부 건의 · 약국 마스크 판매 일손 지원
	확진:156 완치:30		

코로나19 발생 현황 및 정부 대응 요약

일자	국내 발생	정부	서울시
'20.03.11.	<p>확진:7,755(+242) 완치:288(+41) 사망:60(+6)</p> <p>확진:205 완치:37</p>	<ul style="list-style-type: none"> · 서울 구로 콜센터, 대구 콜센터 등 확진자 지속 발생 · 고위험 사업장 집단감염 방지 집중 관리 방안 마련 · 코로나19 「중증응급진료센터」 지정·운영 · 국민안심병원 312개소 지정 및 이행상황 점검 · 생활치료센터 13곳, 2,358명 경증환자 입소 · 코로나19 스트레스, 한국심리학회, 대한신경정신의학회 등과 연계하여 지원 · (해외)미국(1,075명) 및 스페인(2,115명) 확진자 대량 발생 	<ul style="list-style-type: none"> · 구로콜센터관련 65명, 해외접촉 17명, 은평성모관련 14명 등 · 취약계층 마스크 1만장 지원
'20.03.12.	<p>확진:7,869(+114) 완치:333(+45) 사망:66(+6)</p> <p>확진:219 완치:38</p>	<ul style="list-style-type: none"> · WHO 질병 경계 수위 최고단계인 팬데믹 선언 · 코로나19 예방을 위한 사업장 집중관리 지침 마련 · 특별입국절차 대상 5개 국가 확대, 총 11개 국가 실시 - (현)중국, 홍콩마카오, 일본, 이탈리아, 이란+(추가)프랑스, 독일, 스페인, 영국, 네덜란드 · 14개 생활치료센터 2,470명 경증환자 입소 · (해외)이탈리아 확진자 12,462명, 사망자 827명, 전국 봉쇄령 · (해외)미국 영국 제외 전 유럽 여행 30일간 금지, 유럽 각국의 방역 대응방식 급변, 국가별 확진자수 폭증 	<ul style="list-style-type: none"> · 청년 긴급지원 사업 추진 - 알바 끊긴 청년 월50만원 청년수당 제공 등 · 시민에 온라인 무료 공연 제공
'20.03.13.	<p>확진:7,979(+110) 완치:510(+177) 사망:67(+1)</p> <p>확진:231 완치:40</p>	<ul style="list-style-type: none"> · 최근 약20여명의 정부세종청사 공무원 확진 · 신천지 신도 중 다중이용시설 종사자 전수 진단 검사 계획 발표 · 감염병전담병원 69개소 보조금 290억 원 지급 · 금융당국 「금융권 콜센터 코로나19 감염 예방 대책」 발표 	<ul style="list-style-type: none"> · 동대문구 교회·PC방 집단감염 확인 · 서울디지털재단, 서울의료원에 코로나19 자원로봇 도입 · 태릉선수촌 올림픽의 집 코로나19 생활치료센터로 운영 · 서울시 쪽방촌 전 세대에 긴급 구호품 지원 · 25개 자치구 모든 임산부에 마스크 총29만매 지급 · 코로나19 피해노동자 전담 '노동권리대책반 운영'
'20.03.14.	<p>확진:8,086(+107) 완치:714(+204) 사망:72(+5)</p> <p>확진:244 완치:44</p>	<ul style="list-style-type: none"> · 정부청사 방역관리 강화 · 공무원 대상 유연근무 이행지침 시행 · 대구·경북지역 등 생활지원 및 긴급돌봄 추진현황 점검 - 대구·경북의 생활비지원, 유급휴가비 지원 현황 등 · (해외)프랑스 16일부터 프랑스 내 모든 교육기관 휴교령 · (해외)미국 국가비상사태 선포, 감염질환 인해 '09년 인플루엔자 이후 처음 	
'20.03.15.	<p>확진:8,162(+76) 완치:834(+120) 사망:75(+3)</p> <p>확진:248 완치:47</p>	<ul style="list-style-type: none"> · '20.2.21. 이후 23일만에 확진자 수 100명 이하로 내려감 	
'20.03.16.	<p>확진:8,236(+74) 완치:1,137(+303) 사망:75(-)</p> <p>확진:254 완치:52</p>	<ul style="list-style-type: none"> · 경기 성남시 은혜의강 교회, 일일 확진자 40명 이상 집단감염 발생 보고 · 격리해제율 8.8%, 치명률 0.91%, 약 80.7% 집단발생과 연관 · 대구, 경북 경산·청도·봉화 특별재난지역 선포 · 코로나19 대응을 위한 의료기관 지원 계획 발표 - 건강보험지원 강화, 코로나 치료 필수비용 신속지원, 의료기관 응자 지원 등 · 생활치료센터 16개, 2,620명 경증환자 입소 · 특별입국절차 유럽발(發) 모든 항공노선 탑승자로 확대 - (현)11개 국가→(확대)아시아5개국+유럽발 항공노선 전체 · (해외)이탈리아 확진자 2만4천여명, 스페인 8,744명, 전세계 치명률 4.01% 	<ul style="list-style-type: none"> · 재난 긴급 생활비지원 시민 71.4% 찬성 · 돌봄 중단된 장애인·어르신에 긴급돌봄 제공 · '착한 마스크' 캠페인 지원
'20.03.17.	<p>확진:8,320(+84) 완치:1,401(+264) 사망:81(+6)</p> <p>확진:267 완치:55</p>	<ul style="list-style-type: none"> · '수도권 43명' vs '대구·경북 37명' 확진자 발생 역전, 수도권 방역 강화 · 전국 유·초·중·고 4월 5일까지 2주 개학 연장 · 특별입국절차 적용대상을 국내 모든 내·외국인 입국자로 확대 - (현)아시아5개국+유럽발 항공노선 → (확대)모든 내·외국인 입국자 · 한국사회복지협의회 취약계층 마스크 1만5천여장 지원 	<ul style="list-style-type: none"> · 생활치료시설 1,800병상 확보 · 서울시, 복지일선 요양보호사에 마스크 6만8천매 지원 · 집단감염 높은 사업장 시민제보, 불이익 노동자 구제 등 · 신천지교 서울내 2개 지파 일부 종합행정조사

코로나19 발생 현황 및 정부 대응 요약

일자	국내 발생	정부	서울시
'20.03.18.	<p>확진:8,413(+93) 완차:1,540(+139) 사망:84(+3)</p> <p>확진:270 완차:55</p>	<ul style="list-style-type: none"> · 대구 요양병원 5곳에서 87명 확진, 집단감염 발생 · 코로나19 추경, 대구·경북 지원 1조394억원, 감염병 대응 대폭 증액 · 보건복지부 추경 3조6675억 원 확정, 감염병 대응역량 강화, 민생경제 지원 등에 투입 · 한국-WHO 코로나19 임상연구 국제협력 전문가 회의 개최 · 정부 코로나19 어려움 겪고 있는 소상공인 지원 대책 발표 · (해외)세계 총 감염자 20만명 돌파, 중국 40.4%, 이탈리아 15.7%, 이란 8%, 독일 5.1%, 대한민국 4.2% 순 · (해외)이탈리아 25일만에 누적 확진자 3만 넘어, 2,503명 사망 · (해외)국가별 경기부양책, 국민 지원대책 마련 	<ul style="list-style-type: none"> · 해외 접촉자 중심 확진 증가 · 서울시 전국 최초 '재난 긴급생활비 지원' 시행
'20.03.19.	<p>확진:8,565(+152) 완차:1,947(+407) 사망:91(+7)</p> <p>확진:282 완차:58</p>	<ul style="list-style-type: none"> · 5일만에 확진자 100명대 진입, 대구 요양병원 등 집단감염에 의한 증가 · 총 확진자 8,565명, 격리해제 1,947명, 사망자 91명, 치명률 1.06% · 대구·경북 지역 요양병원 표본 진단검사 시행 · 이란 재외국민 귀국 지원, 방역 및 의료지원 대책 논의 · (해외)이탈리아 확진자 3만5천여명, 이란 1만8천여명, 프랑스·미국 9천여명 · (해외)보건의료체계별(공공vs민간주도) 감염병위기 대응 역량 논란 	<ul style="list-style-type: none"> · 서울시 '코로나19 추경(안) 8,619억원 편성, 117.7만 가구 재난 긴급 지원 · 다산콜센터 공공콜센터 최초 원격 재택근무시스템
'20.03.20.	<p>확진:8,652(+87) 완차:2,233(+286) 사망:94(+3)</p> <p>확진:300 완차:64</p>	<ul style="list-style-type: none"> · 대구 대실요양병원(64명), 경북 서요양병원 관련(30명) 등 다수 집단감염 발생 · 복지부, 코로나19 대응 위해 긴급복지지원제도 개선 · 유럽발(發) 입국자 대상 검역 강화 추진 · (해외)총 사망자수 10,000명 이상, 이탈리아 34%, 중국 32.5%, 이란 12.8%, 스페인 8.3%, 프랑스 3.7%...잠정 치명률 4.09% 	<ul style="list-style-type: none"> · 서울시, '코로나19 중증응급 진료센터' 9개소 지정, 유증상 중증환자 즉각 진료
'20.03.21.	<p>확진:8,799(+147) 완차:2,612(+379) 사망:102(+8)</p> <p>확진:324 완차:64</p>	<ul style="list-style-type: none"> · 이란 교민 귀국(80명), 유증상자 2명, KOICA 연수센터에서 격리 생활시작 · 종교시설, 실내 체육시설, 유흥시설 15일간 운영 중단 권고 	
'20.03.22.	<p>확진:8,897(+98) 완차:2,909(+297) 사망:104(+2)</p> <p>확진:324 완차:64</p>	<ul style="list-style-type: none"> · 유럽발 모든 입국자 코로나19 진단검사 실시, 재유입 막기 위한 조치 강화 - 음성이어도 14일 자가격리 또는 능동감시 통해 사후관리 진행 · 복지부, 코로나19 긴급복지지원제도 개선 · 요양병원·요양시설 방역 관리 강화 · (해외)총 확진자 4일만에 20만→30만 돌파, 중국(27%), 이탈리아(17.8%), 스페인(8.4%), 독일(7.8%), 미국(7.5%) 순, 한국(2.9%)은 8번째 · (해외)이탈리아 총 확진자 53,578명, 사망자 4,825명, 잠정 치명률 9.00% 	<ul style="list-style-type: none"> · 예배강행 의사 밝힌 2,209개 교회 현장 점검, 예배 중지 요청 및 7대 방역수칙의 준수 여부 점검
'20.03.23.	<p>확진:8,961(+64) 완차:3,166(+257) 사망:111(+7)</p> <p>확진:330 완차:64</p>	<ul style="list-style-type: none"> · 추가 확진자 64명 중 해외유입 14건(21.9%), 유럽·미주 유입 사례 지속 발생 · 중대본 정례브리핑 비대면 방식 전환, 15일간 강력한 사회적 거리두기 · 유럽발 입국자 유증상 152명 격리시설, 무증상 1,290명 임시생활시설 입소 · (해외)전 세계 확진자 전일대비 10.66% 증가, 치명률 4.49% · (해외)이란 중남미 등 코로나19 진단 키트 요청 및 한국 대응법 공유 요청 증가 	<ul style="list-style-type: none"> · 서울시, 종교집회 및 감염병 고위험사업장(실내 체육시설, 유흥시설 등) 점검 및 중단 권고
'20.03.24.	<p>확진:9,037(+76) 완차:3,507(+341) 사망:120(+9)</p> <p>확진:336 완차:72</p>	<ul style="list-style-type: none"> · 추가 확진자 76명 중 해외유입 22건(28.9%), 유럽 18건, 미주 4건 등 · 중대본, 지자체 고강도 사회적 거리두기 현장점검 지속 실시 · (해외)중국 신규확진자 78명 중 74명 해외 역유입, 역유입 대책마련 시급 	<ul style="list-style-type: none"> · 해외유입 지속 증가, 미국 입국자 전원 자가격리 검토 · 서울시, 최대 50만원 재난긴급생활비지원
'20.03.25.	<p>확진:9,137(+100) 완차:3,730(+223) 사망:126(+6)</p> <p>확진:348 완차:72</p>	<ul style="list-style-type: none"> · 추가 확진자 100명 중 해외유입 51건(51.0%), 유럽 29건, 미주 18건, 아시아 4건 등 · 3.27.부터 미국발(發) 입국자에 대한 검역 강화방안 발표 · 저소득층 230만 명 이동 263만 명 노인일자리 참여자 54만 명에 소비쿠폰 지원 · 전국 835만명 건강보험료 경감대상자 지정, 월 건강보험료 50% 3개월 간 지원 · 코로나19로 운영 어려운 의료기관 위해 총 4,000억원 규모 융자 추진 · (해외)미국 27일만에 확진자 5만명 넘어 새로운 진원지 오명 10대 사망자도 발생 	<ul style="list-style-type: none"> · 구로구 소재 교회(만민중앙교회) 확진자 발생 · 서울시 8619억원 추경 시의회 본회의 통과 · 코로나19 피해소상공인 긴급 수혈 '열혈의 약속' - 신용공급확대 및 절차 혁신

코로나19 발생 현황 및 정부 대응 요약

일자	국내 발생	정부	서울시
'20.03.26.	확진:9,241(+104) 완치:4,144(+414) 사망:131(+5)	<ul style="list-style-type: none"> · 신규확진자 104명중 해외유입관련 39건(유럽25, 미주11, 아시아 3) · 검역강화 위해 인천공항 옥외 위생소 설치, 해외입국자 자가격리 강화 · 국립보건연구원, 코로나19 치료제·백신실용화 연구 가속화 · 개학연장 지속적인 논의, 강력한 사회적 거리두기 해야 생활방역 전환 가능 · 지방자치단체별 코로나19로 인한 국민 생활안정 지원 대책 속속 발표 · (해외)이탈리아 일 사망 743명, 총 7,503명 사망, 치명률 10.09% 	<ul style="list-style-type: none"> · 서울 구로콜센터 확진자 160명(콜센터 건물 97명, 접촉자 63명), 수도권 내 가장 큰 집단감염 사례 · 서울시 재난긴급생활비 30일 신청, 총117만7천가구에 온라인 5부제, 찾아가는 접수 등으로 신속 지원 계획 · 서울시, 산천지 법안허가 취소
	확진:361 완치:81		
'20.03.27.	확진:9,332(+91) 완치:4,528(+384) 사망:139(+8)	<ul style="list-style-type: none"> · 대구시 제이미주병원 62명 집단감염 발생 <ul style="list-style-type: none"> - 대구 대실요양병원과 동일 건물, 26일 1명 확진 후 직원 72명, 환자 286명 전수조사 결과 61명 추가 확진 판정 받음 · 미국발(發) 입국자 검역 강화 <ul style="list-style-type: none"> - 유증상 87명 공항내 진단검사 후 임시대기시설 대기, 무증상 1,207명 14일간 자가격리, 증상 발생시 즉각 코로나19 진단검사 실시 · 장부, 만 7세 미만 자를 둔 200만 가구 아동 1인당 40만원 아동돌봄쿠폰 지급 · 학원, 종교시설 등 휴원 지속 권고 및 사회적거리두기 이행 상황 점검 · 보건복지부, WHO에 한국 방역 대응 현황과 경험 공유 · 장부, 코로나19 연구 자료·심평원 청구료 및 연구 성과 등 국제 공개 방안 마련 · (해외)총 확진자 50만명 돌파, 중국 16.2%, 이탈리아 14.88%, 미국 14.8% 등 	
	확진:376 완치:88		
'20.03.28.	확진:9,478(+146) 완치:4,811(+283) 사망:144(+5)	<ul style="list-style-type: none"> · 누적 완치자가 확진 격리자 넘어서는 2차 골든 크로스 나타남 · 대구소재 6개 병원 총85명(제이미주 74, 기타 11)확진됨, 대구시 요양병원 두차례 재검, 대구소재 정신병원 전수조사 결정 · 실내체육시설 등 사회적 거리두기 이행상황 점검 · 방호복 및 방역물품 국내 생산 기반 확대 계획 · (해외)총 확진자 60만명 돌파, 미국 17.4%, 이탈리아 14.4%, 중국 13.5% 등 · (해외)미국 확진자 총 104,463명, 사망자 1,702명, 확진자 10만명 돌파한 첫 번째 나라, 뉴욕 주 44,876명으로 절반 차지 	<ul style="list-style-type: none"> · 구로구 소재 교회(만민중앙교회) 3월 25일부터 현 재까지 7명 확진자 확인, 접촉자 조사중(교회 4명, 가족 등 접촉자 3명)
	확진:391 완치:93		
'20.03.29.	확진:9,583(+105) 완치:5,033(+222) 사망:152(+8)	<ul style="list-style-type: none"> · 신규확진자 중 해외유입 사례 41건(39%), 누적 412건(유럽 235, 미주109 등) · 보건복지부, 전국 약 200만 가구 1인당 40만원 아동돌봄쿠폰 지급 · (해외)이탈리아 총확진자 92,472명 사망자 10,023명 최초 사망자 1만명 넘음 · (해외)미국 확진자 12만명 넘음, 사망자 이탈리아에 두배 증가, 2천명 돌파 	<ul style="list-style-type: none"> · 박원순 시장 세계 45개 주요도시 시장들과 '코로나19 공동대응 화상회의' 서울의 노하우 공유
	확진:413 완치:93		
'20.03.30.	확진:9,661(+78) 완치:5,228(+195) 사망:158(+6)	<ul style="list-style-type: none"> · 모든 국가에서 입국하는 해외입국자 전원 14일 원칙적 격리 실시 · 심평원 세계 확산 대응 돕기위해 국내 코로나19 환자 데이터 공개 · (해외)전 세계 확진자 60만 넘은지 이틀만에 70만명 넘어, 미국(18.7%) 급증 	<ul style="list-style-type: none"> · 서울시 '비상경제대책TF' 가동, 5인 미만 소상공인 무급휴직자에 월 최대 50만원 지원, 관광업 100억원 지원 등
	확진:434 완치:92		
'20.03.31.	확진:9,786(+125) 완치:5,408(+180) 사망:162(+4)	<ul style="list-style-type: none"> · 교육부, 최초 초중고 신학기 온라인 개학 실시(4.9.이후 순차적 온라인 개학) · 유치원 및 어린이집 휴원 연장, 긴급보육 이용률 증가 · 보건복지부 저소득층 230만 명 대상 소비쿠폰 지급 시작 · 이탈리아 교민(530명) 임시항공편으로 인천공항 도착 예정(4.1.~2.) 	<ul style="list-style-type: none"> · 서울시, 코로나19로 매 출금감·임대료 이종고 겪는 임차인지원 위한, '착한 임대인' 선정등 다양한 지원 발표
	확진:454 완치:107		
'20.04.01.	확진:9,887(+101) 완치:5,567(+159) 사망:165(+3)	<ul style="list-style-type: none"> · 4.1.0시부터 모든입국자 14일 자가격리, 단기 체류 외국인 시설격리 · 어린이집·사회복지시설 휴원연장, 아동 긴급보육 이용률 등 점검 · 특별재난지역(대구경북 등) 취약계층 만성질환자에 의료기기 지원 · '코로나19 국민 위험인식' 3차 조사 결과, 응답자의 96% 외출 자제, 모임종교행사 불참 92.3% · (해외)유럽 코로나19 이탈리아 주춤, 프랑스·스페인서 기승 	<ul style="list-style-type: none"> · 서울시 재난긴급생활비 신청 2일만에 첫 지급 완료 · 치매돌봄 등 비대면으로 맞춤형 서비스 지속 제공 · 청년 상인이 만든 도시락 취약계층 전달 · 여의도한강공원 주차장 폐쇄
	확진:478 완치:117		

코로나19 발생 현황 및 정부 대응 요약

일자	국내 발생	정부	서울시
'20.04.02.	확진:9,976(+89) 완치:5,828(+261) 사망:169(+4)	<ul style="list-style-type: none"> · 국내발생 약 83.3%는 집단발생 연관성 확인, 기타 조사·분류 중 사례 10.7%, 해외유입 사례가 6.0% · 국내 코로나19 사망 대구 117명, 경북 41명, 경기 6명, 부산 3명, 울산 1명, 강원 1명으로 대구·경북에 집중(93.5%) · 경기도 전체 확진자 중 약 50%는 교회, 콜센터, 병원 등에서 발생한 집단감염 사례, 최근 의정부성모병원의 환자 발생 · 이탈리아 밀라노에서 임시항공편에 탑승한 우리 국민과 그 직계 가족 총 309명 4월 1일 14시 30분에 인천공항에 도착 · 보건복지부, 코로나19 등 국내 자체 백신 개발을 위한 대규모 연구 투자, 10년간 2천151억원 지원 · 국립보건연구원, 코로나19 치료제 현장 적용을 위한 임상연구 추진 	<ul style="list-style-type: none"> · 서울시민 10명 중 9명 사회적 거리두기 효과 인식, 서울시 대처 긍정평가 80.5% · 종합운동장 대규모 '워킹스루 선별진료소' 설치, 해외 입국자 전원 진단검사 실시 · 서울시, 재난긴급생활비 신청 14만2369명, 25명 지급 완료 · 서울시, 교육청·자치구 협력하여 노트북 5만2천여대 지원 · 사회적경제기업에 총150억원 규모 '코로나19 특별응답' 지원
	확진:494 완치:127		
'20.04.03.	확진:10,062(+86) 완치:6,021(+193) 사망:174(+5)	<ul style="list-style-type: none"> · 국내 확진자수 1만명 초과, 첫확진자 발생(1.20.) 이후 74일만 · 대구 지역사회전파 시작 이래로(2.18.) 45일만에 일일 확진자 10명 미만 · 경북 경산시 60대 개원 내과 의사 사망, 국내 첫 의료진 사망자 발생 · 정부, 긴급재난지원금 대상자 선정 원칙 마련, 건보료 합산 소득하위 70% · 아동돌봄쿠폰 전자상품권 준비완료, 4.13.부터 지급 · 코로나19 데이터 기반 임상연구 활성화를 위한 전문가 자문회의 개최 	<ul style="list-style-type: none"> · 서울시, 여의도 윤중로 버스노선 임시 우회, '벚꽃축제 보다 잠시 멈춤' · 사랑제일교회 집회금지명령 위반으로 고발 · 서울시, 코로나19 'AI 모니터링 콜시스템' 도입
	확진:513 완치:131		
'20.04.04.	확진:10,156(+94) 완치:6,325(+304) 사망:177(+3)	<ul style="list-style-type: none"> · 국내 잠정 완치율 62.27%(50% 돌파 일주일 만), 잠정 치사율 1.72% · 중대본, 강화된 사회적 거리두기 2주 연장(4.19.까지) - 목표: 일 확진자 수 50명 수준, 감염경로 알 수 없는 사례 5% 이하로 최소화 	<ul style="list-style-type: none"> · 무증상 해외입국자 검사 강화, 자가격리위반시 무관용 원칙 적용 · 서울시, 인천공항 입국자 전용 '외국인관광택시' 투입해 특별수송
	확진:533 완치:144		
'20.04.05.	확진:10,237(+81) 완치:6,463(+138) 사망:183(+6)	<ul style="list-style-type: none"> · 중대본, 코로나19 상황가운데 의료인력 안전한 환경 근무할 수 있도록 「감염예방 추진방안」 마련·시행 · 해외입국자 GIS 통합상황판 통해 다중 감시체계 구축, 무단 이탈시 '무관용 원칙'에 따라 엄정 처리 - 감염병예방법 위반 1년 이하의 징역 또는 1,000만원 이하 벌금(4.5 시행) 부과 	
	확진:558 완치:145		
'20.04.06.	확진:10,284(+47) 완치:6,598(+135) 사망:186(+3)	<ul style="list-style-type: none"> · 완치 후 재확진 사례 51건, 현재 재감염보다는 바이러스 재활성화로 판단 · 코로나19, 강화된 사회적 거리두기 지속 호소, 국민 피로도 급증 · 코로나19 피해 의료기관 지원 「의료기관 긴급지원자금」 융자신청 시작 · (해외)일 확진자 10만명 초과, 전세계 확진자 130만명, 미국 확진자 33만명, 사망 9,500여명 	<ul style="list-style-type: none"> · 서울시, '코로나19 타격' 문화예술계에 총50억 긴급지원
	확진:563 완치:151		
'20.04.07.	확진:10,331(+47) 완치:6,694(+96) 사망:192(+6)	<ul style="list-style-type: none"> · 영업 강행하던 서울시 유흥업소 확진자 발생 · 자가격리자 4만6천명, 75명 관련법 위반 사법처리 진행 중 · 국립보건연구원, 코로나19 백신 후보물질 제작 · WHO 5월 세계보건총회에서 한국 코로나19 대응 경험 기조 발제 요청 · WHO 국가별 치명률 격차, 전염 확산 수준, 국가 내 주요 감염군, 의료 인프라, 검사 진행 수로 평가 	<ul style="list-style-type: none"> · 서울시 첫 사망자 발생, 폐암 투병 구로 콜센터 가족 · 서울시 자가격리 무단 이탈자 원스트라이크아웃제 적용
	확진:571 완치:164 사망:2		
'20.04.08.	확진:10,384(+53) 완치:6,776(+82) 사망:200(+8)	<ul style="list-style-type: none"> · 이태원 술집(J바), 서래마을 술집(L바) 각각 1명, 3명 확진자 발생 · 일본, 동선 거짓진술 할 경우 2년 이하 징역, 2천만원 이하 벌금 · 보건복지부, 아세안 10개국과 한국의 방역 대응 경험 공유 · 고위험집단 방역강화, 학원에 대한 행정명령 강화 · 법무부, 활동범위 제한 명령 등 위반 외국인 최초 강제추방 · (해외)미국, 코로나 확진자 40만542명(치명률 약 3.2%)...최대 발생지 뉴욕 사망자수 9.11 테러 넘어 	<ul style="list-style-type: none"> · 고강도 '잠시 멈춤' 지속 당부 · 서울시장 유흥업소 집합금지 명령, 발생업소 118명 전원 자기격리, 전수조사
	확진:581 완치:169 사망:2		
'20.04.09.	확진:10,423(+39) 완치:6,973(+197) 사망:204(+4)	<ul style="list-style-type: none"> · 대구경북 사태 이후 신규확진자 51일만에 최저 수준, 그러나 재확진 사례 증가 · 국내 사망 204명(4.9.0시 기준)평균연령 77.4세, 203명이 기저질환자 · 국내 최초 온라인 개학(고3, 중3) · 일본, 유전자 변이 추적 지속, 의미있는 유전자 변이 발견되지 않아 · 단기 대량 검사 위한 "취합검사법" 프로토콜 제작, 집단 감염 선별 유용 · 코로나19 대응 손실입은 146개 의료기관 1,020억 원 개산급 지급 · (해외)전세계 확진자수 150만명 돌파, 미국, 스페인, 이탈리아 등 급증 	<ul style="list-style-type: none"> · 서울시, 한미미달무허가 영터리 손소독제 제조업체 적발 · 소형아파트다세대주택 등 엘리베이터에 손소독제 10만여개 비치
	확진:592 완치:174 사망:2		

코로나19 발생 현황 및 정부 대응 요약

일자	국내 발생	정부	서울시
'20.04.10.	확진:10,450(+27) 완치:7,117(+144) 사망:208(+4) 확진:597 완치:185 사망:2	<ul style="list-style-type: none"> · 생활방역위원회 1차 회의 개최, 코로나19 장기화 대비 · 스페인 교민 4월 11일, 13일 두 차례 특별 항공편으로 인천 도착 예정 · 보건복지부, 3~5월 특별재난지역 하위 50%, 그 외 지역 하위 40% 가입자 건강보험료 경감(30~50%) · 매칭서비스 통해 코로나19 진단도구 수출용 허가 획득 	<ul style="list-style-type: none"> · 서울시, 여의도 윤중로 버스 노선 우회...주말 한번 더 · 서울시, 시내버스 100% 방역...“에어컨 세척으로 코로나19 안심”
'20.04.11.	확진:10,480(+30) 완치:7,243(+126) 사망:211(+3) 확진:600 완치:195 사망:2	<ul style="list-style-type: none"> · 자기격리 지침 위반자 전자손목밴드(안심밴드) 착용하여 관리 방안 논의 · 전화상담·처방 수가 개선 및 격리실 입원료 적용 개선방안 마련 · 단거류 외국인 임시생활시설 의무적 14일 격리(4.1.0시 이후), 현재 81.7% 입소 	
'20.04.12.	확진:10,512(+32) 완치:7,368(+125) 사망:214(+3) 확진:602 완치:202 사망:2	<ul style="list-style-type: none"> · 국내 확진자 나흘째 30명 안팎, 완치율 70% 넘어. 그러나 해외 유입, 재확진(111명) 사례 늘어나 · 코로나19 자가격리자 투표 관련 방역지침 마련 <ul style="list-style-type: none"> - 일반인과 자가격리자 동선 최대한 분리, 선거 관리 요원의 감염 노출 최소화 원칙 · 4.13.0시부터 미국발 입국자 전원 자가격리 후 3일 이내 모두 진단검사 실시 	<ul style="list-style-type: none"> · 서울시 4월 신규확진자 중 57%가 20~30대, 나와 추약자들 위해 '잠시 멈춤' 당부
'20.04.13.	확진:10,537(+25) 완치:7,447(+79) 사망:217(+3) 확진:610 완치:214 사망:2	<ul style="list-style-type: none"> · 코로나19 재확진 현재 116명(4.13.0시), 누적 확진 중 약 1.1%(대구경북 다수) · SNS '사회적 거리두기' 키워드 정보량 최근 5일 사이 약 60% 감소 · 금주 후반, 사회적 거리두기 성과 평가, 생활방역 체제로의 전환여부 논의 · 코로나19 관련 자가격리 조치 2차례 위반 60대, 구속영장 첫사례 · 보건복지부, 코로나19 극복을 위한 아동돌봄쿠폰, 약 230만 아동에 1인당 40만원 돌봄포인트 지급 완료 	<ul style="list-style-type: none"> · 서울시, 알바 잃은 892명 청년수당(2개월 1인당 50만원) 조기지급 · 서울신용보증재단, 대규모 인력 투입 보증처리속도↑ · 서울시 코로나 블루 방지를 위해 다양한 프로그램 제공
'20.04.14.	확진:10,564(+27) 완치:7,534(+87) 사망:222(+5) 확진:613 완치:228 사망:2	<ul style="list-style-type: none"> · 코로나19 재확진 124명(4.14.0시), 방역당국 바이러스 변이 관계 조사 · 美 보건복지부 장관 요청, 우리의 코로나19 대응 경험 공유 · 정부, 코로나19 치료제·백신 개발의 조기 성공을 지원하기 위한 범정부 지원 체계 운영 방안 마련 · 일본 4.14.(화)부터 권역 감염병 전문병원과 국가지정 입원치료 병상 운영 참여희망기관 공모 · WHO 코로나19 특사, 마스크 착용 보편적 일상 될 것...1850년 콜레라 후 적응했던 혁명과 같아 	<ul style="list-style-type: none"> · 서울시 3월 감소했던 통행량 4월 증가추세, 느슨해진 사회적 거리두기 · 서울시, 주민참여형 마스크 생산단체에 MB필터 74만장 지원 · 집에서 박물관 체험...서울역사박물관 전시 온라인 VR서비스
'20.04.15.	확진:10,591(+27) 완치:7,616(+82) 사망:225(+3) ※미발표	<ul style="list-style-type: none"> · 신규 확진자 27명 중 11명 수도권, 재확진 지속 증가(133명) · 제21대 국회의원 선거, 발열체크, 손세정제 사용, 투표 대기 1m 거리두기, 투표 시 비닐장갑 착용 등 방역 철저 · WHO 기준 한국 코로나 위험 '3단계'로 내려와...‘총선 휴일’ 생활방역 전환 고비 	<ul style="list-style-type: none"> · 박원순 서울시장, 이란 테헤란 시장 코로나19 대처·협력 방안 화상통화 · 서울시, 긴급경영안정자금·서울사랑상품권 등 지자체 상권살리기 노력
'20.04.16.	확진:10,613(+22) 완치:7,757(+141) 사망:229(+7) 확진:619 완치:250 사망:2	<ul style="list-style-type: none"> · 코로나19 재확진 141명, 검사 오류, 죽은 바이러스 '조각' 가능성 두고 조사 · 정부, 긴급재난지원금 세부기준 발표, 고액자산가 제외, '20.3월 기준 건보료 소득하위 70% 해당자 · 제2차 생활방역위원회 개최, 생활방역 전환 가능성, 준비사항 등 논의 · 국립보건연구원, 코로나19 예방 백신 후보물질 국내 임상1·2상 진행 예정 · 질병, 코로나19 환자 혈액 및 배설물(노, 분변)을 통한 전파가능성 희박 	<ul style="list-style-type: none"> · 서울시, 재난긴급생활비 신청 55만 돌파, 1인가구(36.2%), 40대(22.6%) 신청률 가장 높아 · 코로나19 마음 돌보는 온라인 캠페인 및 의료진 헌신 감사와 존경 블루라이트 캠페인 전개
'20.04.17.	확진:10,635(+22) 완치:7,829(+72) 사망:230(+1) 확진:621 완치:268 사망:2	<ul style="list-style-type: none"> · 검역소 신규 확진자 11명(신규 확진자 중 50% 이상), 입국자들의 2주간 자가격리 수칙 철저한 준수 필요 · 민관합동 코로나19 치료제, 백신제 개발「범정부 실무추진단」 발족 · 국민연금, 위기대응 TF가동 등 코로나19 대응 · 생활방역 관련 대국민 의견수렴, '아프면 쉬다', '손씻기', '2회 환기 및 소독' 등 생활방역 지침 준비 	<ul style="list-style-type: none"> · 서울시민 97% 생활방역 전환 필요, 그러나 63.6% 아직 이르다, 통제 가능 대응체계 갖춰야

코로나19 발생 현황 및 정부 대응 요약

일자	국내 발생	정부	서울시
'20.04.18.	확진:10,653(+18) 완치:7,937(+108) 사망:232(+2) ※미발표	<ul style="list-style-type: none"> · 재확진자 163명, 대구 41.1%, 재발까지 13.5일 소요, 무증상 52.6% 등, 2차 전파 여부 단정 못해 · 논산 훈련소 2명 확진자 발생(전날 포함 3명, 모두 신천지 신도), 집단감염 우려 · 4.1.~12. 해외입국자 일평균 3,611명, 20~30대 40%, 해외유학생 등 입국 지속 · 4.11. 1차 입국한 스페인 귀국 국민 39명 중 12명 유증상, 1명 양성 판정 	
'20.04.19.	확진:10,661(+8) 완치:8,042(+105) 사망:234(+2) 확진:624 완치:288 사망:2	<ul style="list-style-type: none"> · 사회적 거리두기 즉시 완화 국민 36.7% 동의, 63.3% 반대 · 중대본, 5월 5일 까지 완화된 사회적 거리두기 추진, 불확실한 감염경로, 세계적 대유행 등 위험요인 존재 <ul style="list-style-type: none"> - 위험도 상대적으로 낮은 실외 · 분산시설 단계적 운영 재개 등 - 일상 복귀 아닌, 생활방역으로 전환하기 위한 준비 · 공적마스크 대리 구매 시 가족관계증명서 인정 등 · 보건복지부, 한-중남미 코로나19 대응 웹 세미나, 코로나19 대응 경험 중남미 국가와 공유 	<ul style="list-style-type: none"> · 서울 지하철 '코로나19' 제로 비결 알려달라, 남미 45개국 지하철 운영 협회 요청으로 화상회의 진행
'20.04.20.	확진:10,674(+13) 완치:8,114(+72) 사망:236(+2) 확진:624 완치:304 사망:2	<ul style="list-style-type: none"> · 해외유입 확진자 1,006명(4.20.0시), 20~30대 비율 높고, 지역 사회 감염 유도 확진자 6.1% 157명 확진자 발생 · 보건복지부 G20 화상 보건장관회의, 코로나19 대응 경험 공유, 보건복지 분야 국제 공조 강조 · 코로나19 예방 위한 시험 방역 관리 안내서 마련, 감염관리 책임자 지정하고 좌석 간격은 1.5m 이상 · 초등학교 저학년(1~3학년) 학생들 온라인 개학 · 교육부 5월 고3부터 단계적 등교 개학여부 다음 주 확정, 오늘 초1~3 온라인 개학, 접속장애 최대 고비 · 전 세계 확진자수 2,335,433명(치명률 7.02%), 전일대비 3.24% 증가(영국 5.12%, 미국 3.19% 등) 	<ul style="list-style-type: none"> · 박원순 시장, 글로벌 리더들과 '코로나19 화상 세미나' 서울시의 방역 경험과 노하우 소개 · 서울시, '코로나19 운영난' 어린이집 고용유지 위한 인건비 75억, 방역물품 63억 긴급지원 · 서울시 모든 소상공인 무급휴직자에 고용유지 지원금 지급, 근로자 2개월 최대 100만원까지
'20.04.21.	확진:10,683(+9) 완치:8,213(+99) 사망:237(+1) 확진:626 완치:315 사망:2	<ul style="list-style-type: none"> · 중대본 생활 속 거리두기 지침 발표, 후속 조치 원활한 추진위한 추진 체계 구축, 법령 개정 등 추진 · 공공 실외체육시설(축구장, 야구장, 간이운동장 등), 국립공원, 자연휴양림 등 제한적 개방 계획 · 교육부 '신학기 개학 준비 추진단' 논의, 초·중·고 등교 시기·방법 5월 초 생활방역 전환 여부 연계해 결정 	<ul style="list-style-type: none"> · 서울시, 코로나19로 위축된 외국인투자기업에 고용 및 교육훈련 보조 '고용유지지원금' 최대 2억 원 · 가락강서 농수산물도매시장 2,834개 임대시설로 6개월간 50% 감면 · 코로나19 기간 동안 3만여 노인에 맞춤형봉사서비스 제공
'20.04.22.	확진:10,694(+11) 완치:8,277(+64) 사망:238(+1) 확진:628 완치:322 사망:2	<ul style="list-style-type: none"> · 코로나19 경보 두달째 '심각', 정부 '하향 검토 안해' · 중화항체 형성 된 완치자 중 48% 코로나19 양성 반응, 바이러스 체내 잔류 기간 차이 등 추가 연구 진행 예정 · 생활 속 거리두기 집단방역 기본수칙 공개(2회 정기, 방역관리자 지정 등) · 코로나19 대응 국제 방역협력 총괄 TF 운영 국제사회 협력 요청 체계적 부응 	<ul style="list-style-type: none"> · 서울시, 감염취약 민간 다중이용시설에 비접촉식 체온계 6만5천개 지원 · 의료진 헌신에 감사하는 블루라이트 캠페인 참여 잇따라
'20.04.23.	확진:10,702(+8) 완치:8,411(+134) 사망:240(+2) 확진:628 완치:342 사망:2	<ul style="list-style-type: none"> · 국내 사망자 240명(4.23.0시), 치명률 2.24%, 대구경북 90.9%, 65세 이상 85.8% · 김영병 전담병원 조정 방안 6개 병원(7,500병상) 수도권위 최소 유지, 김총조정 · 의료인 응원캠페인(#덕분에잘못지) 4.16시작, 8일째 진행 중 각처 감사존경 이어져 · 「감염병 예방 및 관리에 관한 법률」 하위법령 개정안 입법예고 <ul style="list-style-type: none"> - 감염병 예방관리 및 지원강화, 감염병방역체계 관리 안전성 확보, 백신 수급관리 강화 등 기타 사항 	<ul style="list-style-type: none"> · 서울시, 연매출 2억원 미만 자영업자에 '생존자금' 70만원×2개월 현금지급
'20.04.24.	확진:10,708(+6) 완치:8,501(+90) 사망:240(-) 확진:628 완치:362 사망:2	<ul style="list-style-type: none"> · 코로나19 치료제·백신개발 범정부 지원단 본격 가동 <ul style="list-style-type: none"> - 치료제·백신개발 동향 점검, 연구 지원을 위한 제도개선 추진 등 · 생활 속 거리 두기 분야별 세부 지침(초안) 공개 · 코로나19 등교 대비 학교 방역 준비상황 점검 · 자가격리 이탈자 관리 강화, 안심밴드 4.27.부터 착용 관리 예정 	<ul style="list-style-type: none"> · 서울시, 신천지 유관단체 HWPL 법인설립허가 취소 · 서울신용보증재단, 소상공인 15%이상 고리 대출→1.5% 저금리 전환 · 서울교통공사, 사랑의 헌혈 · 농산물 기부로 코로나19 극복 동참

코로나19 발생 현황 및 정부 대응 요약

일자	국내 발생	정부	서울시
'20.04.25.	확진:10,718(+10) 완치:8,635(+134) 사망:240(-) ※미발표	<ul style="list-style-type: none"> · 중대본 의료진과 방역 관계자들에 예술 통한 '치유(힐링)' 프로그램 제공 계획 · 4.11. 1차 귀국한 스페인 귀국 국민 39명, 4.26. 임시생활시설 퇴소 - 4.13. 2차 입국 스페인 귀국 국민 43명, 4.28. 자가격리 조치 해제 예정 	
'20.04.26.	확진:10,728(+10) 완치:8,717(+82) 사망:242(+2) ※미발표	<ul style="list-style-type: none"> · 중대본, 코로나19 정부 대책 실효성 향상 위해 '코로나19 정책 대응 패키지' 홍보 강화 계획 마련 논의 · 사회복지시설 방역관리 이행 사항 점검 - 1단계 시설 전체 자체 점검 체크리스트, 2단계 지자체 중 10% 선정 현장점검 실시, 3단계 보건복지부 일부 시설 지자체와 합동점검 5.1.까지 완료 	
'20.04.27.	확진:10,738(+10) 완치:8,764(+47) 사망:243(+1) 확진:629 완치:393 사망:2	<ul style="list-style-type: none"> · 생활속 거리두기 이행 관련 부처별 방역지침 마련, 공공 시설 단계적 운영 재개 계획 마련 · 요양병원, 생활시설 등 고위험 집단시설 중 확진자 발생 기관 대상 주2회 주기적 재검 실시 계획 	<ul style="list-style-type: none"> · 박원순 시장 「제1회 WEA 컨퍼런스:팬데믹과 동아시아」 주제 발표 · 서울시민, 감염병 대유행 직후 '실업보다 감염병이 더 위험' 인식(서울서베이)
'20.04.28.	확진:10,752(+14) 완치:8,854(+90) 사망:244(+1) 확진:633 완치:427 사망:2	<ul style="list-style-type: none"> · 코로나19 대응 국제 방역협력 총괄 TF 1차 회의 개최 - 국제 방역협력 총괄 T/F 운영계획안 및 「K-방역」주제별 웹세미나(webinar) 시행계획안에 대해 협의하였음 · 안심밴드, 자가격리자 안전관리 앱 등 활용 자가격리자 관리 강화 · 국민안심병원 시행(2.24.)이후 현재 상급종합병원 29개 포함, 총347개 운영 	<ul style="list-style-type: none"> · 서울시 재난긴급생활비 8월말까지 사용 연장(4.26. 현재 144만 가구 신청) · 코로나19 피해 예술인 긴급지원 15억 추가 투입 · 장애인활동지원사 3만명 방역물품지원

*보건복지부 질병관리본부 및 서울시 공식 보도자료, 현황자료 기반 작성/ 확진자 전국 및 서울시(화색영역)

*서울시 확진자 및 완치자 수는 공식 보도자료 발표일 기준 기입(미발표일 미기입), 발표 시간에 따라 당일 최종 확진자 수와 차이 있을 수 있음

3. 주요 뉴스

코로나19 언론 동향

*제목클릭 시 해당기사로 이동

● 발생·치료 현황

- [코로나19 신규확진 14명·총 1만752명…열흘째 10명 안팎 유지\(종합\) \(연합뉴스\)](#)
- [코로나19 100일의 흔적…중국발→신천지→해외유입 \(뉴시스\)](#)
- [미국·영국 등 해외입국자 4명 추가 확진…서울 총 633명\(종합\) \(뉴스1\)](#)
- [방역당국 “언제든 폭발적인 확진자 발생할 가능성 있어” \(세계일보\)](#)
- [대구 확진자 다녀간 부산 클럽서 연락 안된 87명, ‘조용한 전파자’ 우려 \(헤럴드경제\)](#)

● 정책대응

- [\[일지\]코로나19 첫 확진부터 하루 909명 폭증 거쳐 소강상태까지 100일 \(뉴시스\)](#)
- [세계 첫 시도 생활치료센터 30일 운영 종료…“방역 새 모델” \(연합뉴스\)](#)
- [‘예산낭비’ 비판받던 공공의료, 코로나19 확진자 80% 치료했다 \(오마이뉴스\)](#)
- [당국 “황금연휴 코로나19 방역 분기점…증상있으면 여행 말아야” \(연합뉴스\)](#)
- [학계 “코로나19 사태 이후에도 ‘비대면 진료’ 유지 바람직” \(경향신문\)](#)
- [동네 병원 환자가 없다” 폐업위기 의사들도 정부에 ‘SOS’ \(머니투데이\)](#)
- [김용범 “K방역 성공스토리 만들 것…보건의료 ODA 대폭 확대” \(서울경제\)](#)
- [20년간 못했던 원격의료, ‘한국판 뉴딜’ 사업으로 추진 \(머니투데이\)](#)
- [‘청년+유흥시설=슈퍼전파’…코로나19 재확산 공식되나 \(머니투데이\)](#)
- [\[코로나 100일\] 사회적 거리두기 권고에도… 다시 북적이는 유흥가 \(조선비즈\)](#)
- [서울시 조사 보니…‘메르스’ 후 “실업보다 감염병 더 위험” \(중앙일보\)](#)
- [감염병 전담병원 단계적 감축…서울시 서남병원 상황은? \(YTN\)](#)
- [박원순 “코로나로 한국 자부심…세계 표준이 돼야” \(서울신문\)](#)
- [박원순 “방산동에 국립중앙감염병 전문병원 건립 제안”\(종합\) \(뉴스1\)](#)
- [안전보건공단-서울시, 콜센터 감염병 예방 환경개선 비용 90%까지 지원 \(뉴시스\)](#)
- [서울시, 장애인활동지원사 2만명에게 마스크 10만개 제공 \(연합뉴스\)](#)
- [김혜련 서울시의회 보건복지위원장 “코로나19 깨치고 나아가 끝내 이기리라” \(서울신문\)](#)
- [오현정 서울시의원 “코로나19로 인한 시립병원 자금난, 서울시 대책 마련 시급” \(서울신문\)](#)
- [송도호 서울시의원 “코로나19 방역물품 민간에 고루 지원해야” \(서울신문\)](#)
- [송명화 서울시의원, ‘포스트 코로나’ 대비 공원 관리계획 수립 촉구 \(서울신문\)](#)
- [서울시, ‘코로나19 대응’ 소방관 심리지원 프로그램 운영 \(연합뉴스\)](#)
- [교육부장관-교육감들, 단계적 등교 방안 논의…“안전이 최우선”\(종합\) \(연합뉴스\)](#)

[덕분에챌린지]

- [서울시의회 보건복지위원회 코로나19 의료진 응원 #덕분에챌린지 동참 \(서울신문\)](#)
- [서울시, 코로나19 극복 현장 의료진·전 국민응원 119챌린지 진행 \(문화뉴스\)](#)
- [서울시 서남병원 '덕분에 챌린지' 캠페인…사진·응원편지 전시 \(스포츠조선\)](#)

[민생경제]

- [서울시, 재난긴급생활비 8월까지 연장..불법거래는 강력대응 \(파이낸셜뉴스\)](#)
- [서울시, '억울한 노동자 지원' 노동권리보호관 65명으로 확대 \(이데일리\)](#)
- [코로나 경제대책 땀질만 난무... '지금'만 있고 '미래'는 없다 \(중앙일보\)](#)
- [강경화 "무급휴직 문제, 근본 해결 위해 방위비협상 타결 노력"\(종합\) \(아주경제\)](#)
- [엮힌 '특수고용'에 덮친 코로나 \(한겨레21\)](#)
- [서울시, 코로나19 피해 문화예술 지원사업에 15억 추가 투입 \(뉴스1\)](#)

● 경제현황

- ['코로나 쇼크' 취업자 11년만에 첫 감소...비상용직 22만명 '증발' \(뉴스1\)](#)
- [코로나 100일...소비·월급·집값 상승 기대감 '붕괴' \(뉴스1\)](#)
- [文대통령 "경제대책, 시간 끌수록 국민 피해...집행 빨리" \(뉴시스\)](#)
- [3월 카드이용액 4.3% ↓ ...코로나19에 역대 최대폭 감소 \(연합뉴스\)](#)
- [경기도민 절반 이상 "코로나 가장 큰 피해 '생계·경제위기'" \(뉴스1\)](#)

● 국제현황

- [전세계 코로나 확진자, 118일 만에 300만 넘어...사망 21만명 \(서울신문\)](#)
- [유럽서 주춤하는 코로나19 기세, 빨라지는 봉쇄 완화 시계 \(연합뉴스\)](#)
- [러시아 코로나19 누적 확진자, 중국 제치고 세계 9위 올라\(종합\) \(연합뉴스\)](#)
- [옷벗은 독일 의사들 "왜 환자 상처 아닌 우리 마스크를 꿰매나" \(한겨레\)](#)
- [마스크 착용 법제화 독일, 위반시 1300만원 벌금 폭탄 \(서울신문\)](#)
- ['서비스업의 도시' 라스베이거스, '코로나 직격탄'에 실직자만 25% \(한겨레\)](#)
- [영국서 '괴질' 어린이 중환자 속출..."코로나19 연관 의심" \(머니투데이\)](#)
- ["냄새 못 맡는 코로나19 환자, 중증도 가벼워" \(연합뉴스\)](#)
- [폼페이오 "코로나19 진단키트 구매 주선한 한국에 감사" \(한겨레\)](#)
- [미 CDC, 코로나19 증상 6개 추가..."오한·두통·미각 상실 등" \(연합뉴스\)](#)
- ['중국 책임론' 또 꺼낸 트럼프...막대한 코로나 배상금 청구 시사 \(한국경제\)](#)
- [코로나19 방역이나 소비경제나...황금연휴 앞둔 중국의 '고민' \(경향신문\)](#)
- [210만명에 중환자 병상 10개뿐...로힝야 난민 '코로나 공포' \(중앙일보\)](#)
- [쿠바 의료진 217명 남아공 도착...코로나19 대응 지원\(종합\)](#)

● 연구현황

- [美, '코로나19 기원설' 中우한연구소 연계 연구 지원 중단 \(뉴시스\)](#)
- ["전 세계 코로나19 관련 임상 466건, 한달 반 새 8.3배 증가" \(연합뉴스\)](#)
- [코로나 블루'...선호 활동 못하니 발생\(연구\) \(코메디닷컴\)](#)
- [코로나 100일...전 세계 백신·치료제 몰두 '결과는 언제쯤' \(뉴시스\)](#)
- [코로나19 증상 차이는 유전자 때문\(?\) \(연합뉴스\)](#)
- [日, 내달 초 코로나 치료제로 '렘데시비르' 승인 \(뉴스1\)](#)
- [中 과학자들, "코로나 매년 다시 유행할 것"\(상보\) \(뉴스1\)](#)

[붙임1] 코로나19 환자의 중증도 분류

● 예시1. 대한의사협회 환자 중증도 분류 기준

- 장기요양시설, 장애인 시설에 입소한 경우는 한 단계 상승
- 각 단계에서 기준 증상이 해결되고 48시간 지나면 한 단계 아래로 전원가능

확진자 구분	분류 기준
무증상	• 아래조건 모두 충족 ① 의식명료 ② 50세 미만 ③ 기저질환 없음 ④ 해열제 복용없이 37.5도 미만 ⑤ 비흡연자
경증	• 의식명료하며 아래조건 하나이상 충족 ① 50세 미만 ② 기저질환 없음 ③ 해열제 복용하여 38도 이하 ④ 호흡곤란을 제외한 1개 이상 증상* ⑤ 흡연자
중증	• 의식명료하며 아래조건 하나이상 충족 ① 해열제 복용해도 38도 초과 ② 호흡곤란 또는 영상소견상 폐렴
위중	① 의식이 떨어진 경우 ② 중증의 호흡곤란 ③ 산소포화도 90% 이하 ④ 영상소견에서 중증도의 양측성 폐렴 또는 50% 이상 폐렴

* 증상 : 두통, 기침, 인후통, 가래, 피로감, 근육통, 호흡곤란
 ※ 출처 : 대한의사협회 코로나-19 대책본부 전문위원회 (2020.3.5.)

● 예시2. 수정된 조기경고점수(Modified Early Warning Score : MEWS)

변수	3	2	1	0	1	2	3
맥박(회/분)		≤40	41~50	51~100	101~110	111~130	≥131
수축기 혈압(mmHg)	≤70	71~80	81~100	101~199		≥200	
호흡수(회/분)		≤8		9~14	15~20	21~29	≥30
체온(°C)		≤35.0	35.1~36.0	36.1~37.4	≥37.5		
의식수준				정상	목소리 반응	통증 반응	무반응

* 조기경고점수(early warning score) : 환자가 급격한 위급상태인지 여부를 판단하는 기준을 의미

● 중증도 분류에 대한 조치사항

위험정도	경증(저위험군)	중등중(중등도위험군)	중증(고위험군)	최중중(고위험군)
점수	0~4점	5~6점	7점 이상	7점 이상
모니터링 빈도	6~12시간	1~2시간	지속	지속
조치사항	• 대증치료 및 증상 경과 모니터링	• 대증치료 및 증상 경과 모니터링	• 기계호흡 등이 필요	• CRRT, ECMO 필요 • 비가역적 뇌손상, 다발장기부전, 말기 만성 간질환 또는 폐질환, 전이성 종양 같은 사망에 직면한 말기질환을 가진 환자

● 예시3. 영국 조기경고점수(National Early Warning Score : NEWS)

변수	3	2	1	0	1	2	3
산소포화도	≤91	92~93	94~95	≥96			
산소투여여부	예	예	아니오	아니오			
맥박	≤40		41~50	51~90	91~110	111~130	≥131
수축기 혈압	≤90	91~100	101~110	111~219			≥220
호흡수	≤8		9~11	12~20		21~24	≥25
체온	≤35.0		35.1~36.0	36.1~38.0	38.1~39.0	≥39.1	
의식수준				정상			이상

- 5점 이상 중등도, 7점 이상 중증

※ 예시2,3 출처 : 대한중환자학회·대한결핵및호흡기학회·대한감염학회·대한흉근요법학회. 코로나바이러스감염증-19 대응지침(중증환자용). (2020.3.2.)

● 고위험군

고위험군 연령	• 65세 이상
만성 기저질환	• 당뇨, 만성 신질환, 만성 간질환, 만성 폐질환, 만성 심혈관질환, 혈액암, 항암치료 암환자, 면역억제제 복용중인 환자, HIV 환자
특수상황	• 고도비만, 임신부, 투석환자, 이식환자, 흡연자
입원환자	• 실내 공기로 산소포화도 90 미만으로 초기 산소치료 필요 환자

※ 출처: 보건복지부, 질병관리본부, 「코로나바이러스감염증-19 대응지침(제7-4판)」(지자체용)

[붙임2] 전국 감염병전담병원 지정 현황

[감염병전담병원 현황]

2020. 3. 13. 보도자료

지역(시도)	개소	기관명
서울	5	국립중앙의료원, 서울의료원, 서남병원, 서북병원, 보라매병원
부산	1	부산의료원
대구	7	대구의료원, 계명대 대구 동산병원(중구), 근로복지공단 대구병원, 대구보훈병원, 영남대병원, 대구가톨릭대병원, 계명대동산병원(달서구)
인천	5	인천의료원, 인하대학교병원, 길병원, 인천적십자병원, 백령병원
광주	2	빛고을전남대병원, 제2시립요양병원
대전	4	국군대전병원, 시립제2노인전문병원, 충남대병원, 대전보훈병원
울산	5	울산대학교병원, 동강병원, 울산시립노인병원, 중앙병원, 울산병원
세종	1	NK세종병원
경기	7	수원병원, 안성병원, 이천병원, 파주병원, 의정부병원, 포천병원, 성남시의료원
강원	5	원주의료원, 강릉의료원, 속초의료원, 삼척의료원, 영월의료원
충북	2	청주의료원, 충주의료원
충남	4	천안의료원, 공주의료원, 서산의료원, 홍성의료원
전북	3	군산의료원, 남원의료원, 진안군의료원
전남	3	목포시의료원, 순천의료원, 강진의료원
경북	6	포항의료원, 김천의료원, 안동의료원, 상주적십자병원, 영주적십자병원, 국군대구병원(경산)
경남	4	마산의료원, 국립마산병원, 근로복지공단 창원병원, 통영적십자병원
제주	3	제주의료원, 서귀포의료원, 제주대병원
총합	67	17개 시도, 67개소

※ 감염병전담병원 지정 해제 의료기관(2) : 울진군의료원(경북), 고려요양병원(울산)

※ 출처(3.13.) : 보건복지부, 보도자료(http://www.mohw.go.kr/react/al/sal0301vw.jsp?PAR_MENU_ID=04&MENU_ID=0403&page=1&CONT_SEQ=353539)

[붙임3] 전국 국민안심병원 현황

[국민안심병원 현황]

[서울시 외]

2020. 4. 27. 기준

부산		인천		대구		광주		대전		울산		세종		경기	
입원/외래		입원/외래		입원/외래		입원/외래		입원/외래		입원/외래		입원/외래		입원/외래	
33	6	24	8	17	3	5	2	6	4	9	1	1	-	80	30
강원		충북		충남		전북		전남		경북		경남		제주	
입원/외래		입원/외래		입원/외래		입원/외래		입원/외래		입원/외래		입원/외래		입원/외래	
9	2	11	-	12	4	11	3	14	7	16	2	28	4	4	2

출처: 4.27. 보건복지부, 질병관리본부, 코로나바이러스감염증-19(COVID-19) 마이크로페이지 (https://www.mohw.go.kr/react/popup_200128.html)

[붙임3] 전국 국민안심병원 현황

[서울시]

2020. 4. 27. 기준

연 번	2차치구	기관명	신청유형	전화번호
1	1	강남구 강남메트로병원	외래진료	02-1544-7522
2	2	강남구 강남차병원	외래진료	02-3468-3000
3	3	강남구 나누리병원	외래진료	1688-9797
4	4	강남구 리볼한방병원	외래진료	02-546-1358
5	5	강남구 연세대학교강남세브란스병원	외래진료 및 입원	02-2019-2114
6	6	강남구 우리들병원	외래진료	02-513-8000
7	7	강남구 자생한방병원	외래진료	1577-0007
8	8	강남구 하나이비인후과병원	외래진료	02-6925-1111
9	1	강동구 강동경희대학교병원	외래진료 및 입원	02-440-8114
10	2	강동구 강동성심병원	외래진료	1588-4100
11	3	강동구 남기세병원	외래진료	1577-2533
12	4	강동구 중앙보훈병원	외래진료 및 입원	02-2225-1111
13	1	강서구 나누리병원	외래진료	1688-9797
14	2	강서구 이화여자대학교서울병원	외래진료 및 입원	1522-7000
15	1	관악구 심정병원	외래진료	02-1588-3330
16	2	관악구 에이치플러스양지병원	외래진료 및 입원	02-1877-8875
17	3	관악구 연세건우병원	외래진료	02-1644-4630
18	1	광진구 건국대학교병원	외래진료 및 입원	02-1588-1533
19	2	광진구 해민병원	외래진료	02-2049-9000
20	1	구로구 고려대학교구로병원	외래진료 및 입원	02-2626-1114
21	2	구로구 구로성심병원	외래진료	02-2067-1500
22	3	구로구 우리아이들병원	외래진료	02-858-0100
23	1	금천구 희명병원	외래진료 및 입원	02-804-0002
24	1	노원구 노원을지대학교병원	외래진료	02-970-8000
25	2	노원구 인제대학교 상계백병원	외래진료	02-950-1114
26	3	노원구 한국원자력의학원원자력병원	외래진료	02-970-2114
27	1	도봉구 한일병원	외래진료 및 입원	02-901-3114
28	2	도봉구 바로선병원	외래진료	1666-5853
29	1	동대문구 경희대학교병원	외래진료 및 입원	02-958-8114
30	2	동대문구 삼육서울병원	외래진료 및 입원	02-1577-3675
31	3	동대문구 서울성심병원	외래진료	02-966-1616
32	4	동대문구 코리아병원	외래진료	02-2281-9999
33	1	동작구 서울특별시보라매병원	외래진료	02-870-2114
34	2	동작구 중앙대학교병원	외래진료 및 입원	02-6299-1114
35	3	동작구 더본병원	외래진료	02-587-2299
36	1	서대문구 동신병원	외래진료	02-396-9161
37	2	서대문구 연세대학교 신촌세브란스병원	외래진료 및 입원	02-1599-1004
38	1	서초구 가톨릭대학교 서울성모병원	외래진료 및 입원	02-1588-1511
39	1	성동구 한양대학교병원	외래진료 및 입원	02-2290-8114
40	1	성북구 고려대학교안암병원	외래진료 및 입원	02-920-5114
41	2	성북구 성북우리아이들병원	외래진료	02-912-0100
42	3	성북구 서울척병원	외래진료	1599-0033
43	1	송파구 경찰병원	외래진료	02-3400-1114
44	2	송파구 서울병원	외래진료	02-405-8501
45	1	양천구 메디힐병원	외래진료	02-2604-7551
46	2	양천구 이화여자대학교목동병원	외래진료 및 입원	02-2650-5114
47	3	양천구 흥익병원	외래진료	02-2693-5555
48	1	영등포구 가톨릭대학교 여의도성모병원	외래진료 및 입원	1661-7575
49	2	영등포구 대림성모병원	외래진료	02-829-9000
50	3	영등포구 명지성모병원	외래진료	1899-1475
51	4	영등포구 새길병원	외래진료	02-1522-0075
52	5	영등포구 성애병원	외래진료	1811-8114
53	6	영등포구 영등포병원	외래진료	02-2632-0013-8
54	7	영등포구 한림대학교 강남성심병원	외래진료 및 입원	02-829-5114
55	1	용산구 순천향대학교부속서울병원	외래진료 및 입원	02-709-9114
56	1	은평구 본서부병원	외래진료	02-3156-5000
57	2	은평구 은평성모병원	외래진료 및 입원	1811-7755
58	3	은평구 청구성심병원	외래진료	02-353-5511~9
59	1	종로구 강북삼성병원	외래진료 및 입원	02-2001-2001
60	2	종로구 서울대학교병원	외래진료 및 입원	02-1588-5700
61	3	종로구 서울적십자병원	외래진료	02-2002-8000
62	4	종로구 세란병원	외래진료	02-737-0181
63	1	중구 국립중앙의료원	외래진료	02-2260-7114
64	2	중구 인제대학교 서울백병원	외래진료	02-2270-0114
65	1	중랑구 녹색병원	외래진료	02-490-2000
66	2	중랑구 동부제일병원	외래진료	02-437-5011
67	3	중랑구 서울의료원	외래진료 및 입원	02-2276-7000
총합	23개 자치구	67개소	외래 43개소 / 외래 및 입원 24개소	

연번	자치구	선별진료소	전화번호	연번	자치구	선별진료소	전화번호
1	강남구	강남구보건소*	02-3423-5555	40	서초구	학교법인가톨릭학원 가톨릭대학교 서울성모병원*	02-1588-1511
2	강남구	삼성서울병원*	02-3410-2114	41	서초구	서울특별시 어린이병원*	02-570-8000
3	강남구	연세대학교의과대학 강남세브란스병원*	02-2019-3114	42	성동구	성동구보건소*	02-2286-7172
4	강동구	강동경희대학교의대병원*	02-440-7000	43	성동구	한양대학교병원*	02-2290-8114
5	강동구	강동구보건소*	02-3425-8565	44	성동구	성동군자의원*	02-499-7785
6	강동구	성심의료재단강동성심병원*	02-2224-2358	45	성북구	성북구보건소*	02-2241-6022
7	강동구	한국보훈복지의료공단 중앙보훈병원*	02-2225-1100	46	성북구	(학)고려대학교의과대학 부속병원(인암병원)*	02-1577-0083
8	강북구	강북구보건소*	02-901-7706 02-901-7704	47	송파구	송파구보건소*	02-2147-3478-9
9	강서구	강서구보건소*	02-2600-5868	48	송파구	재단법인아산사회복지재단 서울아산병원*	02-3010-3114
10	강서구	이화여자대학교의과대학부속 서울병원*	02-1522-7000	49	송파구	경찰병원(아간 및 주말 미운영)*	02-3400-1124
11	관악구	관악구보건소*	02-879-7131	50	양천구	양천구보건소*	02-2620-3856
12	관악구	관악구보건소 신사동 코로나19 건강상담소	02-879-7241	51	양천구	서울특별시 서남병원*	02-1566-6688
13	관악구	에이치플러스양지병원*	02-1877-8875	52	양천구	이화여자대학교의과대학 부속목동병원*	02-1666-5000
14	광진구	광진구보건소*	02-450-1937	53	양천구	홍익병원*	02-2600-0620
15	광진구	광진구보건소 자양보건지소	02-450-7090	54	영등포구	영등포구보건소*	02-2670-4953
16	광진구	건국대학교병원*	02-1588-1533	55	영등포구	한림대학교강남성심병원*	02-829-5114
17	구로구	구로구보건소*	02-860-2003	56	영등포구	가톨릭대학교 여의도성모병원*	02-1661-7575
18	구로구	구로구보건소 가리봉동선별진료소*	02-860-2018	57	영등포구	성애의료재단성애병원*	02-840-7114
19	구로구	고려대학교의과대학부속구로병원*	02-2626-1114	58	영등포구	명지성모병원	02-829-7800
20	구로구	구로성심병원*	02-2067-1500	59	용산구	용산구보건소*	02-2199-8371~4
21	금천구	금천구보건소*	02-2627-2717	60	용산구	순천향대학교 부속 서울병원*	02-709-9114
22	금천구	독산보건분소	02-2627-1967	61	은평구	은평구보건소*	02-351-8640
23	금천구	희명병원*	02-2219-7231	62	은평구	서울특별시립 서북병원*	02-3156-3022
24	노원구	노원구보건소*	02-2116-3300-4	63	은평구	서울특별시 은평병원*	02-300-8060
25	노원구	노원을지대학교병원*	02-970-8000	64	은평구	가톨릭대학교 은평성모병원*	02-958-2114
26	노원구	인제대학교상계백병원*	02-950-1114	65	은평구	청구성심병원*	02-383-0129
27	도봉구	도봉구보건소*	02-2091-4483	66	종로구	종로구보건소*	02-2148-3557
28	동대문구	동대문구보건소*	02-2127-4283	67	종로구	강북삼성병원*	02-2001-2001
29	동대문구	경희대학교병원*	02-958-8114	68	종로구	서울직업자병원*	02-2002-8650
30	동대문구	삼육서울병원*	02-1577-3675	69	종로구	서울지구병원*	02-397-2018
31	동대문구	서울특별시동부병원*	02-920-9118~9	70	중구	인제대학교 서울백병원*	02-2270-0114
32	동대문구	서울성심병원*	02-966-1616	71	중구	중구보건소*	02-3396-5181
33	동작구	동작구보건소*	02-820-9465	72	중구	중구보건소 명동선별상담소	02-3396-5181
34	동작구	동작구보건소 신대방선별진료소	02-832-9404	73	중랑구	중랑구보건소*	02-2094-0800
35	동작구	보라매병원*	02-870-2114	74	중랑구	서울의료원*	02-2276-8333
36	마포구	마포구보건소*	02-3153-9037	75	서초구	홍소방학교	드라이브스루 선별진료소
37	서대문구	서대문구보건소*	02-330-8726	76	송파구	잠실주경기장	
38	서대문구	학교법인연세대학교 의과대학세브란스병원*	02-1599-1004	77	은평구	서울시립은평병원	
39	서초구	서초구보건소*	02-2155-8093	78	강서구	이대서울병원	

* 검체채취 가능

* 출처 : 4.27. 보건복지부, 질병관리본부, 코로나바이러스감염증-19(COVID-19) 마이크로페이지(http://www.mohw.go.kr/react/popup_200128_3.html)

코로나19 예방을 위한

어르신 영양관리

서울특별시 | 서울시 지역사회통합건강증진사업지원단

노년기 영양관리 왜 중요할까요?

노년기에 식사를 거르면



만성질환의 원인이 됩니다



기억력 저하로 치매 위험이 커집니다



체력이 약화 됩니다



면역력이 저하됩니다

→ 영양상태가 불량하면 면역력이 약화되어 병에 잘 걸리고 건강상태를 악화시킵니다.

노년기 영양관리, 어떻게 할까요?

1. 매일 세끼 규칙적으로 먹기



노년기 영양관리, 어떻게 할까요?

2. 다섯가지 식품군 골고루 먹기



탄수화물



단백질



비타민과 무기질



우유 및 유제품



유지류(기름, 지방)

노년기 영양관리, 어떻게 할까요?

3. 담백한 식사 하기

가정에서

- 음식이 뜨거울 때 소금 간을 하지 않습니다.
- 국그릇은 작은 것으로 바꿉니다.
- 간장, 된장, 고추장 사용량을 현재의 2/3 정도로 줄입니다.
- 젓갈, 장아찌 먹는 횟수를 줄입니다.

외식할 때

- 건더기 위주로 국물을 적게 먹습니다.
- 과식하기 쉬우니 주의합니다.
- 양념장이나 소스는 덜어냅니다.
- 설렁탕이나 곰탕은 소금 대신 김치, 깍두기와 함께 먹습니다.

입맛이 없을 땐 어떻게 하죠?



충분한 휴식을 취합니다



양치질을 깨끗이 합니다



하루에 물 6~8잔 마십니다



가스 유발 음식은 피합니다



신체 활동을 늘립니다



가장 잘 먹는 식사 때 더 많이 먹습니다.

참고

- 보건복지가족부, 건강증진사업지원단. (2012). 허약노인 관리 프로그램.
- 보건복지부, 한국건강증진재단(2012). 어르신을 위한 영양관리.

그림/사진

- Google 이미지 검색

폰트

- 상상토끼 꽃길
- 타이포 쌍문동B
- 타이포 씨고딕110, 180