

서울시 THE DAILY NEWS REVIEW - 37

(2020년 4월 13일 월요일)

코로나19 대응 주요 소식

발행일 2020.4.13.

발행처 서울시 공공보건의료재단 · 서울시 감염병관리지원단

발행인 김창보 · 최재필

홈페이지 www.seoulhealth.kr · www.scdc.or.kr

- 코로나19 국내 32명 추가 확진으로 총 10,512명, 서울시 7명 추가 확진 총 609명
- 전 세계 확진자수 1,712,851명(치명률 6.26%), 전일대비 5.05% 증가(영국 7.09%, 미국 5.93% 등)
- 국내 확진자 나흘째 30명 안팎, 완치율 70% 넘어. 그러나 해외유입, 재확진(111명) 사례 늘어나
- 서울시 4월 신규확진자 중 57%가 20~30대, 나와 취약자들 위해 '잠시 멈춤' 당부
- 2주간 해외유입 중 미국발 절반, 4월 13일 0시부터 미국발 입국자 전원 진단검사 실시
- 중대본, 무단이탈 등 자가격리 위반자에 대해 전자손목밴드(안심밴드) 착용 관리 실시
- 보건복지부, 3~5월 특별재난지역 하위 50%, 그 외 지역 하위 40% 가입자 건강보험료 경감(30~50%)
- 정부 생활방역 전환 시기 고심 '아프면 3~4일 쉬다', '사람간 두팔간격' 등 57지 핵심수칙 19개 세부수칙 제시

1. 발생 현황

신종 코로나바이러스감염증-19 상황판

	확진환자 현황			검사 현황 ⁴⁾			자가격리자 현황		
	확진자	사망자	격리해제	검사건수	검사중	결과음성	계	감시중	감시해제
서울시 ¹⁾	609	2	514	92,481	5,283	87,198	35,605	20,658	14,920
전 국 ²⁾	10,512	214	7,368	504,109	13,788	490,321	-	-	-
전세계 ³⁾	1,777,666	108,867	404,372	-	-	-	-	-	-

1) 서울시의 경우, '서울시 코로나19 발생동향' '20.04.13. 0시 기준

2) 전국의 경우, '질병관리본부' '20.04.12. 00시 기준

3) 전 세계의 경우, '2019-nCoV Global Cases (by Johns Hopkins CSSE)' '20.04.12. 12시 기준

4) 의사환자 및 조사대상 유증상자의 코로나19 검사 실시 현황

● 서울시 신규 확진환자 7명, 누적 확진환자는 총 609명

- 입원(격리)환자 393명, 격리해제 214명 / 질병관리본부 공식발표 확진환자 수는 602(미발표 7명)
- 4월 12일 00시 기준, 우리나라 사망자는 총 214명으로 치명률은 2.04%이며, 서울시 사망자 2명

● 서울시 신규 확진자 환자구성 (2020.4.13. 0시 기준)

※ 확진일자는 서울시 기준이며, 추후 조정될 수 있음

확진일자	계	구로구 교회 관련	해외 여행력 (외국인 포함)	확진자와의 접촉력		조사중	통계 미포함 (인천검역소)
				해외 여행자	기타 확진자		
4월 12일(일)	7	-	6	-	1	-	-
4월 11일(토)	2	1	-	-	1	-	-
4월 10일(금)	3	-	2	-	1	-	-
4월 9일(목)	5	-	3	-	1	1	-
4월 8일(수)	11	-	8	1	1	1	-
4월 7일(화)	10	-	7	-	1	2	-
4월 6일(월)	8	-	6	1	-	1	-

● 서울시 주요 발생 원인별 현황 (2020.4.13. 0시 기준)

(단위: 명)

소계	해외접촉 관련	구로구 콜센터 관련	구로구 교회 관련	동대문구 관련 (교회,PC방)	동대문구 관련 (요양보호사)	은평성모병원 관련	성동구 주상복합 아파트 관리사무소 관련	종로구 관련	대구 방문	인천지 관련	타 시·도 확진자 접촉자	기타
609	235	98	41	20	8	14	13	10	11	3	27	129

※ 역학조사서 기반 1차 분류된 것으로, 진행사항에 따라 변경 가능, 기타는 산발 사례 또는 조사 중 포함

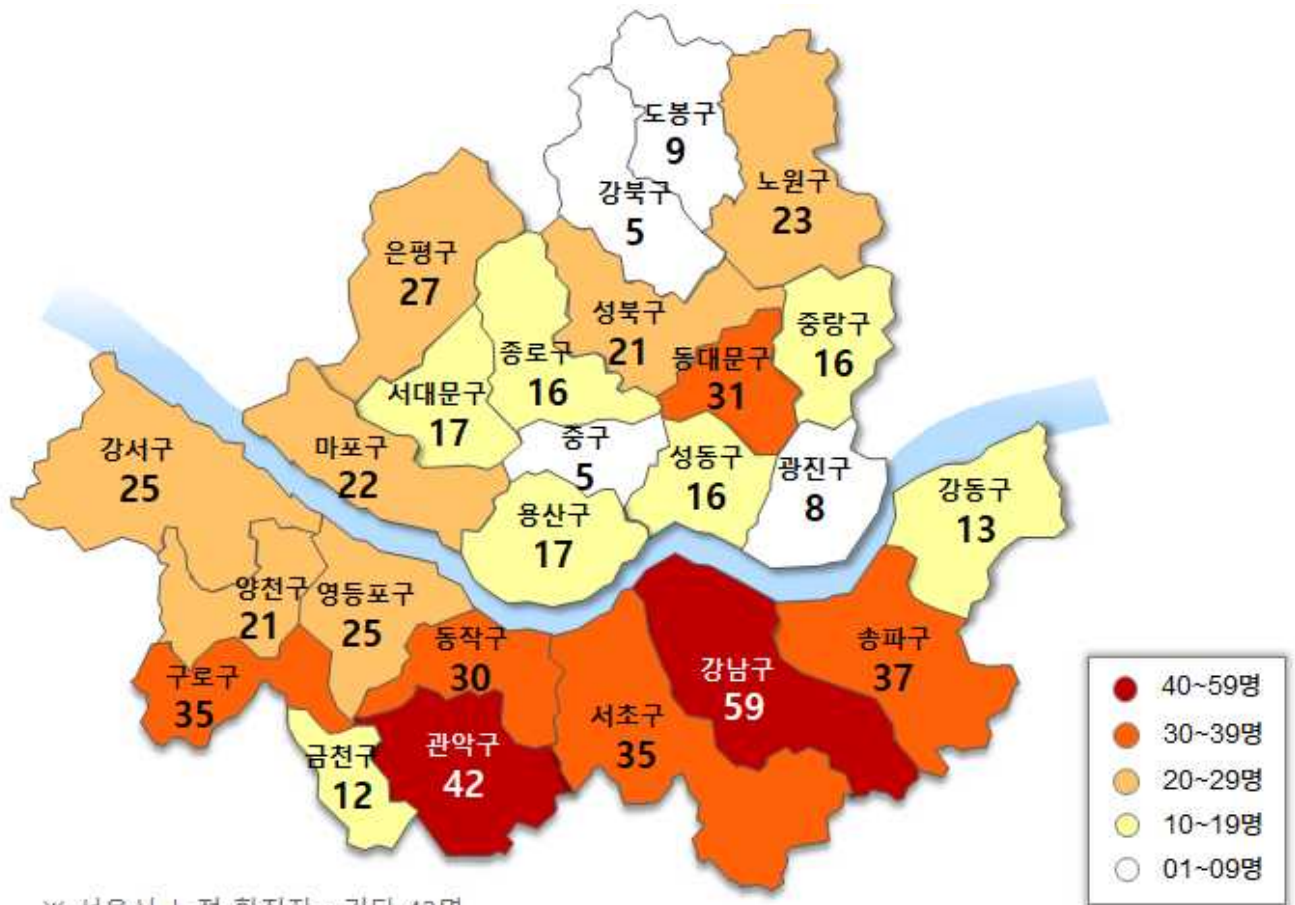
● 서울시 자치구별 확진자 발생 현황

- 4월 13일 0시 기준, 서울시 전체 확진자는 총 609명임 (거주지 기준으로 강남59, 관악42, 송파37, 구로35, 서초35, 동대문31, 동작30, 은평27, 강서25, 영등포25, 노원23, 마포22, 성북21, 양천21, 용산17, 서대문17, 종로16, 성동16, 중랑16, 강동13, 금천12, 도봉9, 광진8, 중구5, 강북5, 기타42(타시도 이관))

서울시 자치구별 코로나19 확진자 분포 현황

(단위: 명)

구분	종로	중구	용산	성동	광진	동대문	중랑	성북	강북	도봉	노원	은평	서대문	마포	양천	강서	구로	금천	영등포	동작	관악	서초	강남	송파	강동	기타	계
누계	16	5	17	16	8	31	16	21	5	9	23	27	17	22	21	25	35	12	25	30	42	35	59	37	13	42	609
4/12				4						1									1					1			7



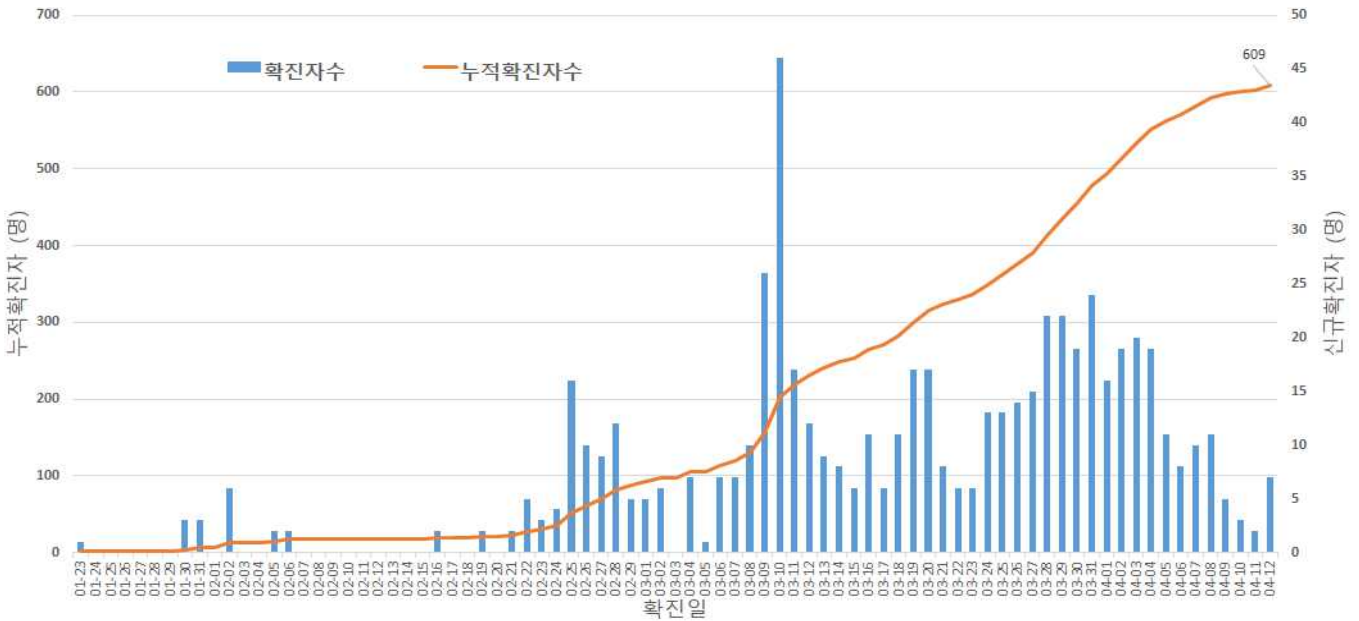
※ 서울시 누적 확진자 : 기타 42명

서울시 자치구별 확진자 발생 현황

● 서울시 코로나19 해외접촉관련 및 주요 집단발생 현황

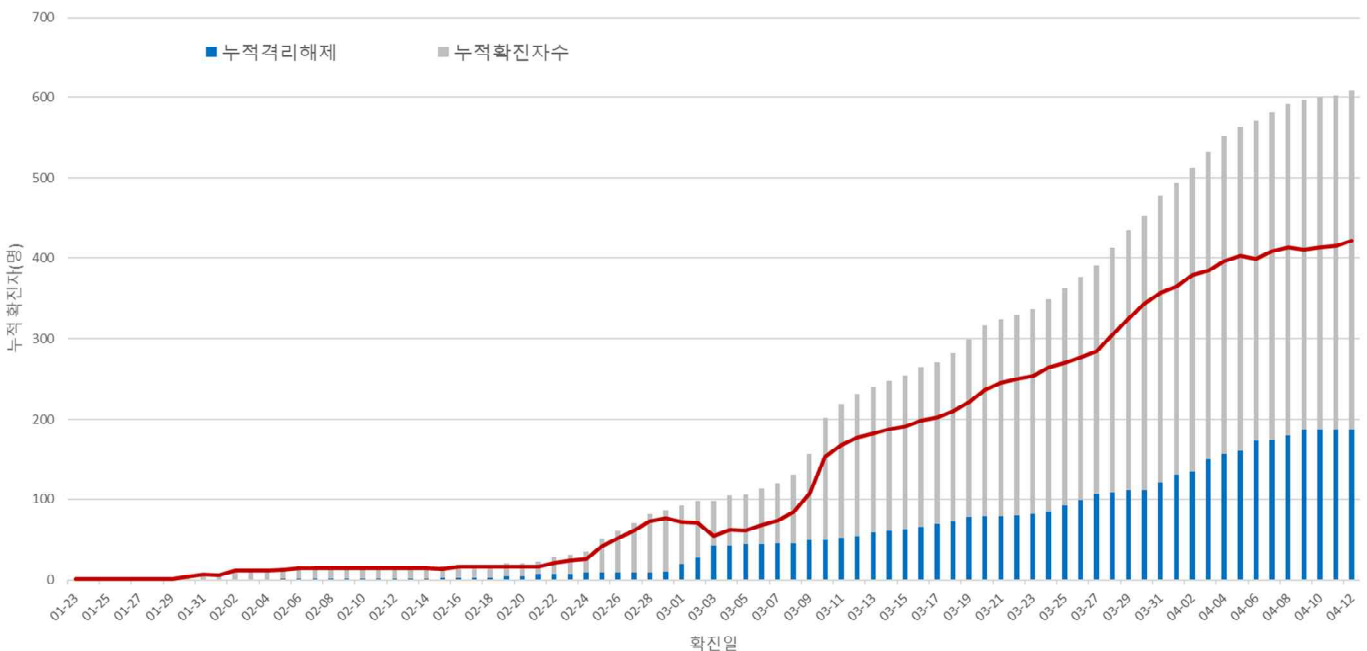
확진 일자	해외접촉 관련	상동구 주상북합 아파트 관련	은평성모병원 관련	동대문구 관련 (교회, PC방)	동대문구 관련 (요양보호사)	구로구 콜센터 관련	구로구 교회 관련
1월	1.23	1					
	1.30	2					
2월	2.02	1					
	2.05	1					
	2.06	1					
	2.07	1					
	2.19		1				
	2.20		1				
	2.21			1			
	2.22			1			
	2.23	1		2			
	2.24			1			
	2.25	3		1			
	2.26			6			
	2.27	1	1	2			
	2.28		3				
2.29	2						
3월	3.01		3				
	3.02		3				
	3.04	1	1		1		
	3.06					1	
	3.07	1					
	3.08				3	4	1
	3.09	1			1		21
	3.10				3		40
	3.11	1			4		8
	3.12	3			2		4
	3.13	2			2	1	
	3.14	1				2	2
	3.15						3
	3.16	1			2		3
	3.17	3			1		
	3.18	5			1		3
	3.19	6					6
	3.20	8					2
	3.21	3					
	3.22	3					2
	3.23	5					
3.24	9						
3.25	10					1	
3.26	10						
3.27	11						
3.28	14						
3.29	9						
3.30	8						
3.31	14					1	
4월	4.01	13					1
	4.02	14				1	2
	4.03	14					
	4.04	11					1
	4.05	8					1
	4.06	6					
	4.07	7					
	4.08	8					
	4.09	3					
	4.10	2					
	4.11						1
	4.12	6					
합계	235명	13명	14명	20명	8명	98명	41명

1. 서울시 코로나19 신규 및 누적확진자 현황(4.12. 13시 기준)



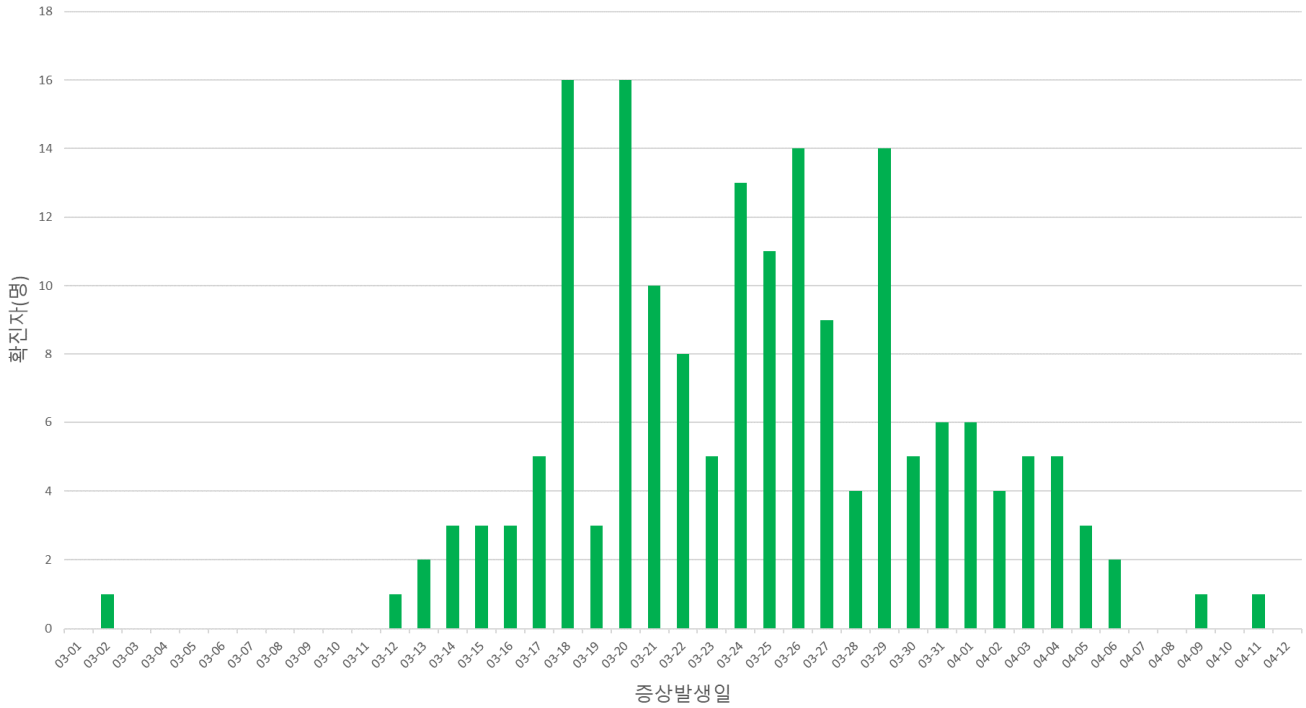
서울시 코로나19 신규 및 누적확진자 현황(명, 확진일 기준)

2. 서울시 코로나19 누적격리중 및 격리해제자자 현황



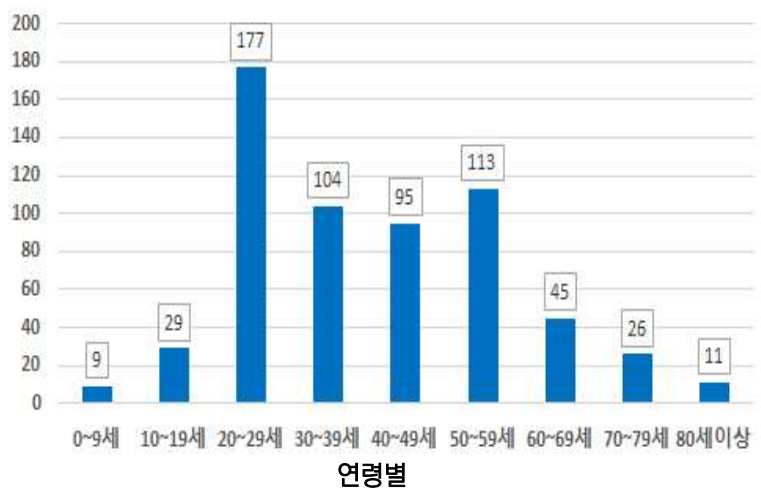
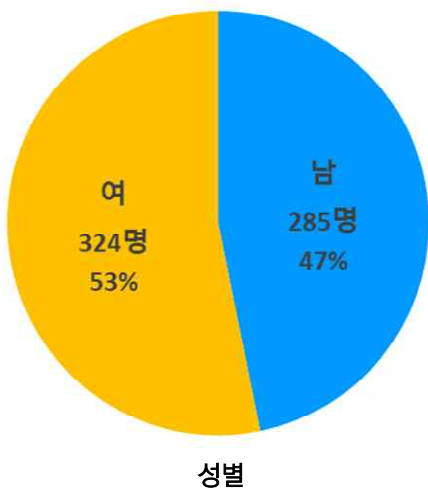
서울시 코로나19 누적격리중 및 격리해제자자 현황(명, 확진일 기준)

3. 확진자 증상발생일 기준 분포 현황

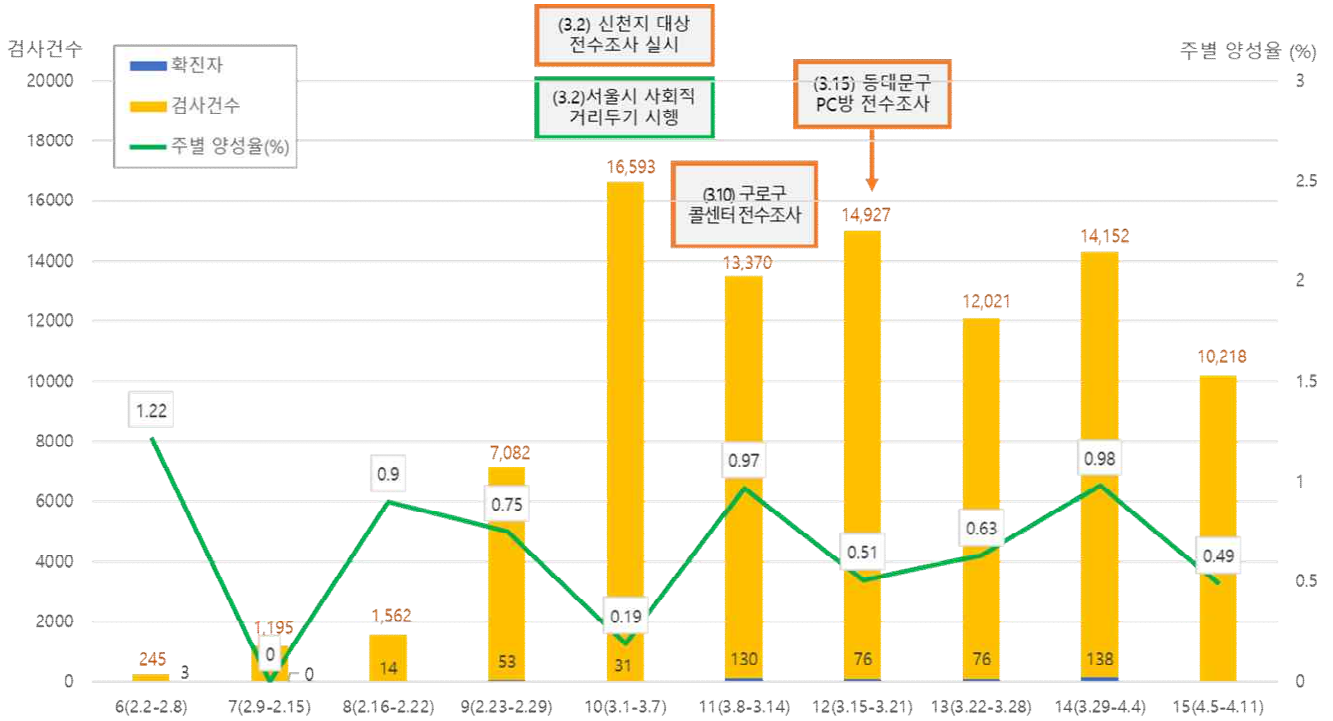


서울시 코로나19 증상발생일 분포현황

○ 성별·연령별 분포



○ 주별 검사건수 및 확진환자 양성률



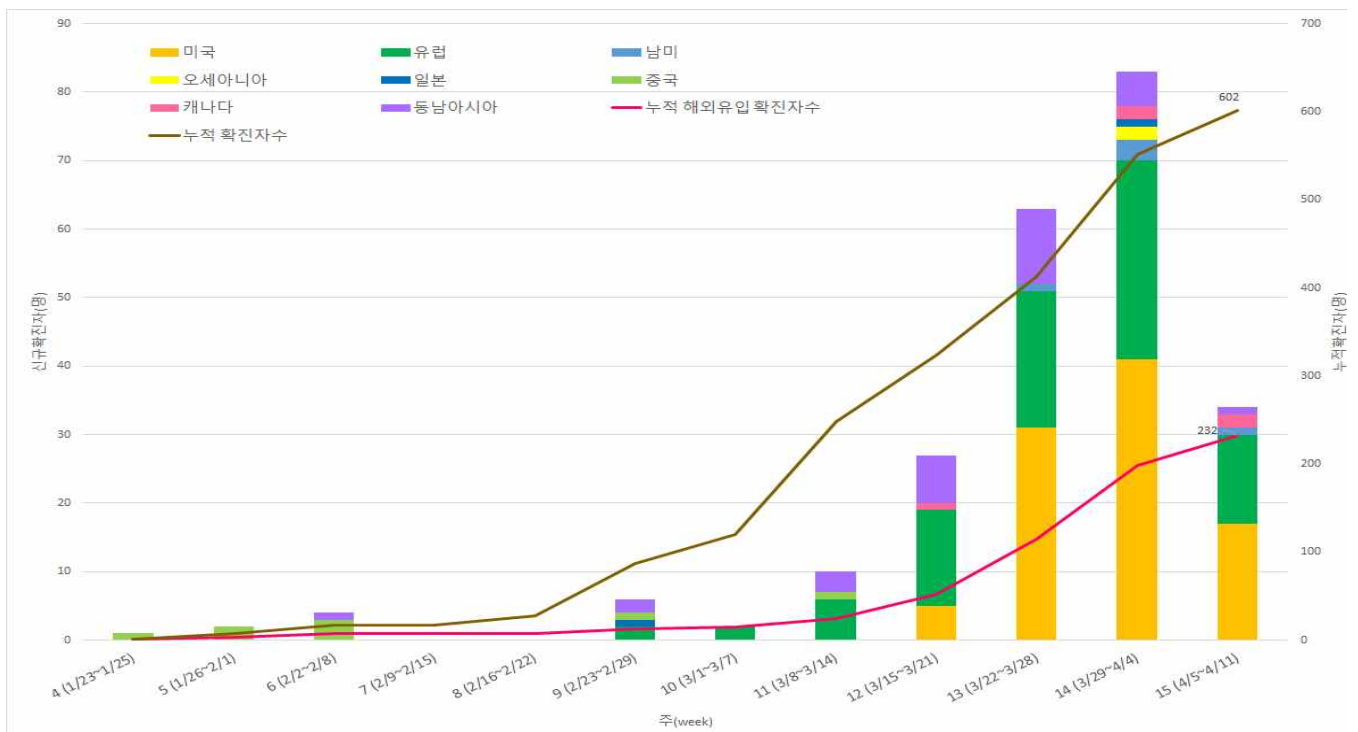
서울시 코로나19 확진자 주별 검사현황 및 양성률

○ 국가별 확진자 해외유입 현황(4.12일 13시 기준)

서울시 자치구별 코로나19 해외유입 확진자 분포 현황

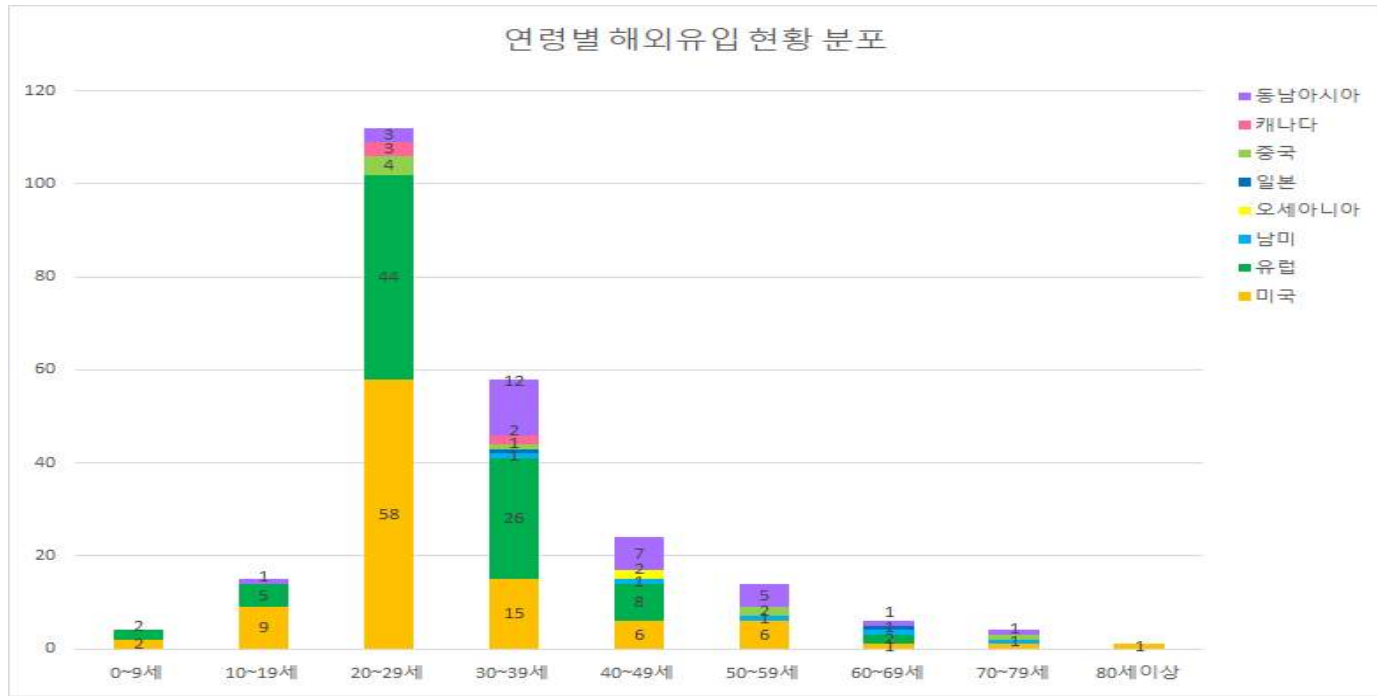
(단위: 명)

구분	미국	유럽	동남아시아	중국	일본	캐나다	남미	오세아니아	합계
누계	99	87	30	8	2	5	5	2	238
백분율(%)	41.6	36.6	12.6	3.4	0.8	2.1	2.1	0.8	100.0



서울시 코로나19 신규·누적 해외유입 확진자 현황(명, 확진일 기준)

○ 연령별 해외유입 현황 분포



서울시 코로나19 연령별 해외유입 확진자 현황(명, 확진일 기준)

○ 연령별 확진환자 퇴원, 입원, 사망 현황 분포(4.12일 13시 기준)

서울시 성별, 연령별 확진환자 퇴원, 입원, 사망 현황

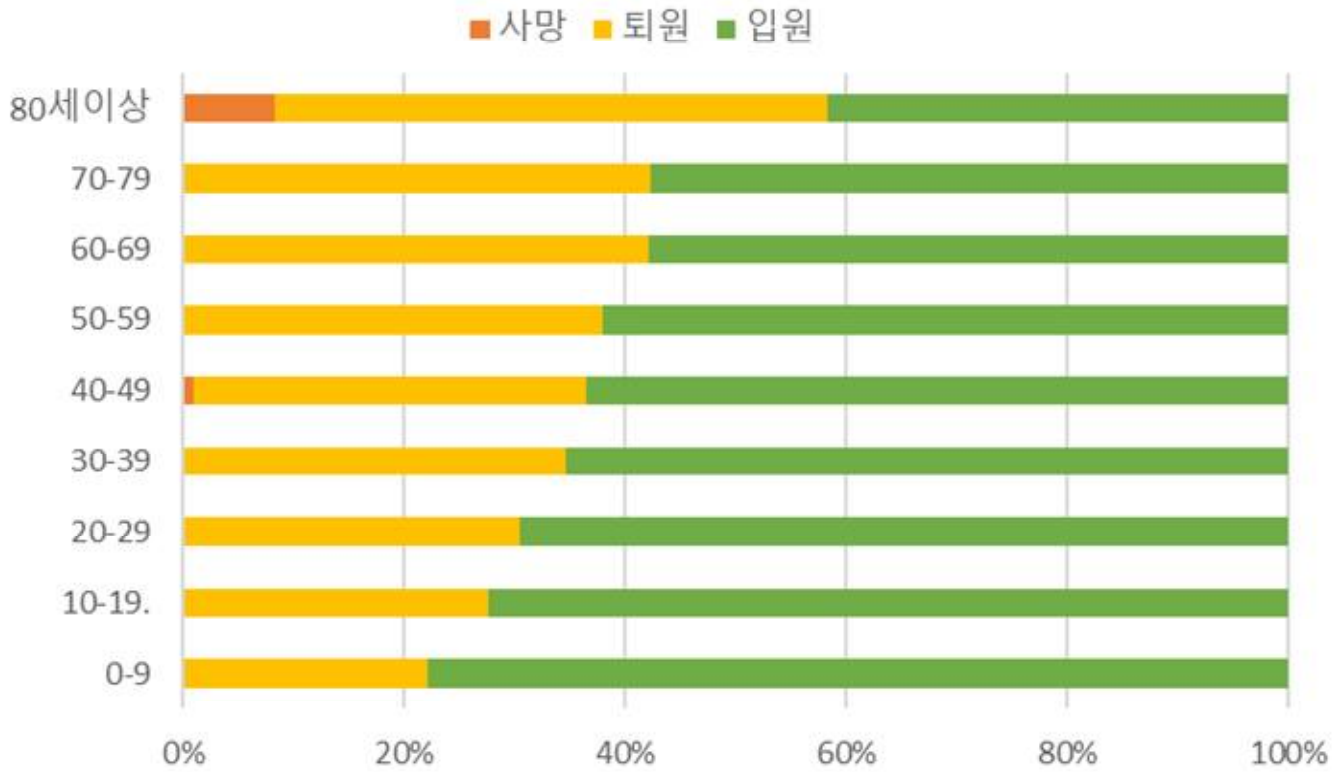
(단위: 명, %)

구분	확진자 (%)	퇴원 (%)	퇴원율(%)	평균 입원일	사망	치명률(%)
계	609 (100.0)	213 (100.0)	35.0	19.0	2	0.3
성별	남성 285 (46.8)	103 (48.4)	36.1	19.7	2	0.7
	여성 324 (53.2)	110 (51.6)	34.0	18.3	0	0.0
연령	0-9 9 (1.5)	2 (0.9)	22.2	17.5	0	0.0
	10-19 29 (4.8)	8 (3.8)	27.6	17.4	0	0.0
	20-29 177 (29.1)	54 (25.4)	30.5	18.1	0	0.0
	30-39 104 (17.1)	36 (16.9)	34.6	19.9	0	0.0
	40-49 95 (15.6)	34 (16.0)	35.8	22.3	1	1.1
	50-59 113 (18.6)	43 (20.2)	38.1	17.3	0	0.0
	60-69 45 (7.4)	19 (8.9)	42.2	15.9	0	0.0
	70-79 26 (4.3)	11 (5.2)	42.3	19.4	0	0.0
	80이상 11 (1.8)	6 (2.8)	54.5	26.3	1	9.1

※ 치명률=사망자수/확진자수 × 100

※ 평균 입원일수(전체)= (퇴원자, 비퇴원자 입원일의 합계)/(전체 확진자수)

○ 연령별 확진자 치료현황



서울시 코로나19 연령별 확진자 치료 현황(명, 확진일 기준)

● 서울시 전체 선별진료소 지정 현황 (2020.4.12. 17시 서울시 일일보고 기준)

(단위: 개소)

합 계	자치구			의료기관					차량 이동식	해외입국자 전용
	소계	보건소내	임시 선별진료소 및 상담소	소계	국가 지정	지역 거점	국공립 병원	민간 병원		
93	45	38	7	43	5	6	7	25	4	1

※ 해외입국자 전용 선별진료소 운영 개시: 4. 3.(금) 10:00~ , 잠실운동장 서문 주차장

● 보건소 선별진료소 지정 현황 (2020.4.12. 17시 서울시 일일보고 기준)

(단위: 개소)

현황		세부현황		
설치 (A+B+C)	검체채취 가능 (A+B)	보건소 내 (A)	보건소 외 (B)	상담소 (C)
45	39	38*	1	6

* (보건소 내 2개소 운영) 13개구(중구·성동·동대문·중랑·성북·강북·은평·양천·금천·동작·서초·강남·강동구)

(보건소 내 1개소 운영) 12개구(종로·용산·광진·도봉·노원·서대문·마포·강서·구로·영등포·관악·송파구)

※ 보건소 외 선별진료소 1개소: 구로구 가리봉동

※ 상담소 6개소 : 금천구, 동작구, 관악구, 광진구(자양보건지소, 세종대, 건국대)

● 자치구 보건소 선별진료소 운영 현황 (2020.4.12. 17시 서울시 일일보고 기준)

(단위 : 건)

날 짜	진 료		검 체		X-ray	
	계	누 계	계	누 계	계	누 계
4. 11.(토)	1,751	90,602	1,681	64,471	1	1,200
4. 10.(금)	1,749	88,851	1,549	62,790	3	1,199
4. 9.(목)	1,949	87,102	1,795	61,241	3	1,196
4. 8.(수)	1,807	85,151	1,573	59,446	3	1,193
4. 7.(화)	1,928	83,346	1,689	57,873	2	1,190
4. 6.(월)	2,037	81,418	1,781	56,184	0	1,188
4. 5.(일)	1,358	79,381	1,247	54,403	7	1,188
전일대비 증감	2	1,751	132	1,681	△ 2	1

● 의료기관 선별진료소 운영 현황 (2020.4.12. 17시 서울시 일일보고 기준)

(단위: 건)

구분	진료		검체 검사		비고
	4.11.(토)	누계	4.9.(목)	누계	
계	1,556	92,486	1,164	53,247	
국가지정	174	14,143	116	6,779	
지역거점	240	14,921	179	11,513	
국공립병원	60	6,051	60	4,931	
민간병원	1,082	57,371	809	30,024	

※ 시립병원(서울의료원, 어린이·서북·보라매·동부·서남)은 4. 3. 18:00 기준 자료

● 차량이동식(Drive-Thru) 선별진료소 운영 현황 (2020.4.12. 17시 서울시 일일보고 기준)

(단위: 건)

구분	4.11.(토)			누계			비고
	진료인원	검사인원	양성건수	진료인원	검사인원	양성건수	
계	47	40	-	6,169	4,860	6	
은평병원	14	9	-	833	723	-	3.3.개소
소방학교	19	18	-	1,416	1,059	2	3.3.개소
잠실주경기장	14	13	-	2,360	1,526	1	3.3.개소
이대서울병원	0	0	-	1,560	1,552	3	3.5.개소

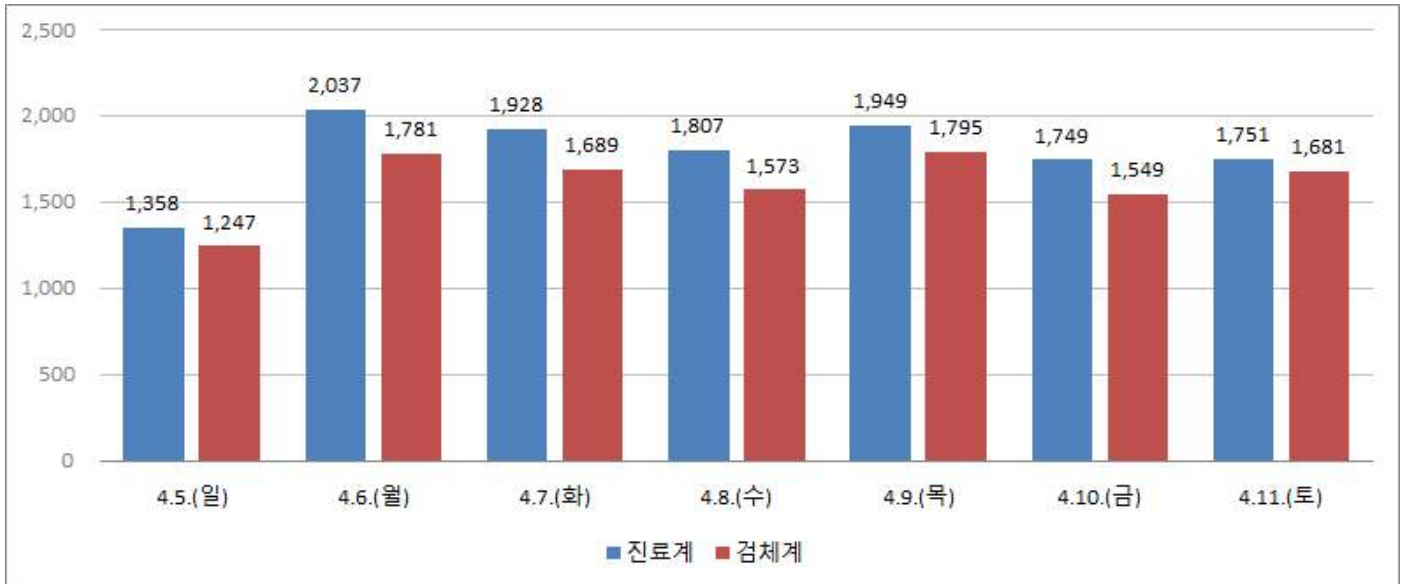
※ 양성건수: 검체 후 통보 되어온 양성반응자수로 검사일과 동일하지 않음

- 해외입국자 검사(4.3.~4.11.) : 누적 56명 / 금일(4.11.) 4명

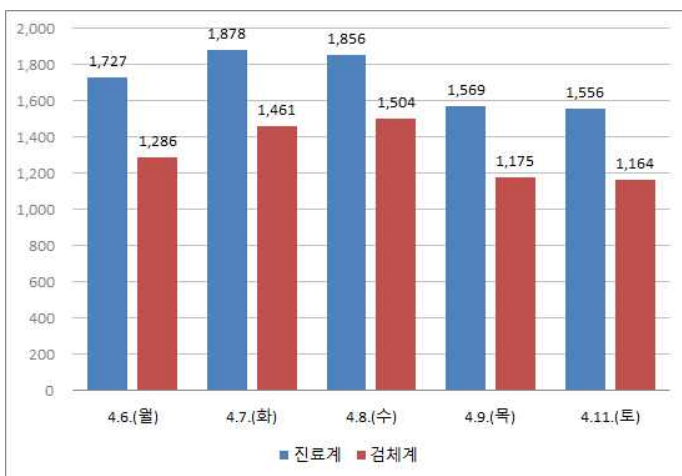
계	용산	성동	광진	동대문	중랑	양천	동작	관악	서초	강남	송파
56	1	2	1	2	1	1	1	1	13	13	20
서초(22)	1						1	1	11	7	1
송파(34)		2	1	2	1	1			2	6	19

● 일자별 선별진료소 운영 현황

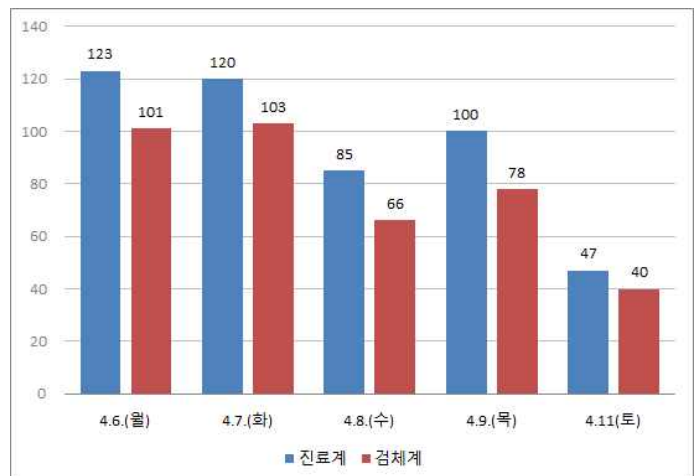
(단위: 건)



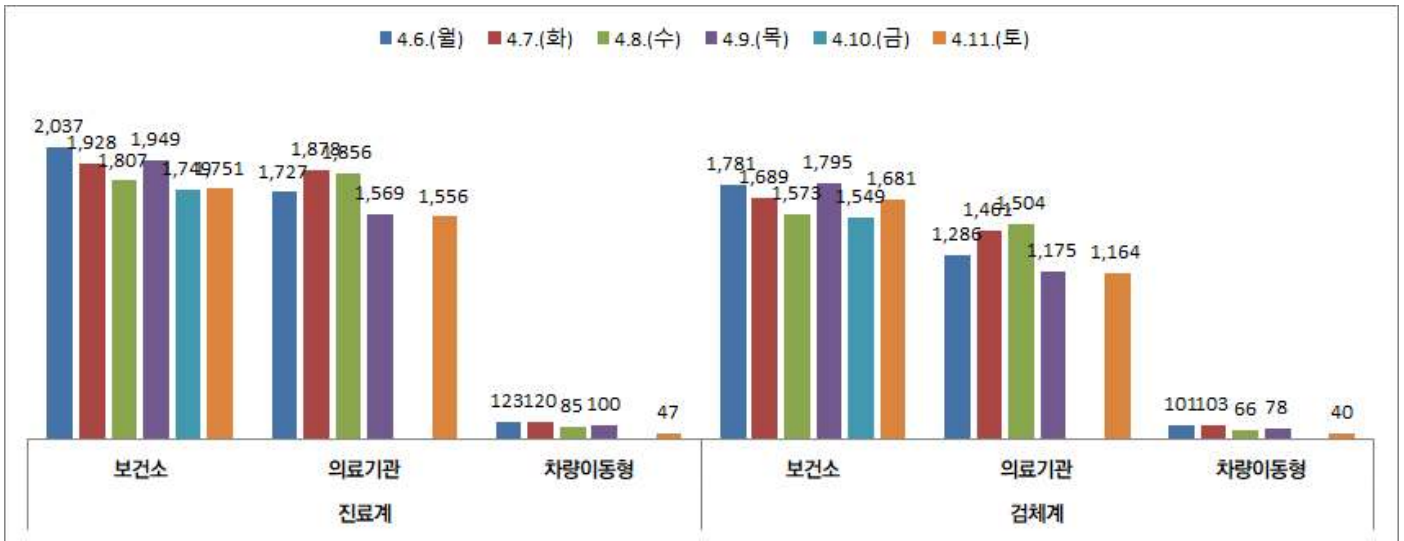
보건소 선별진료소 운영 현황



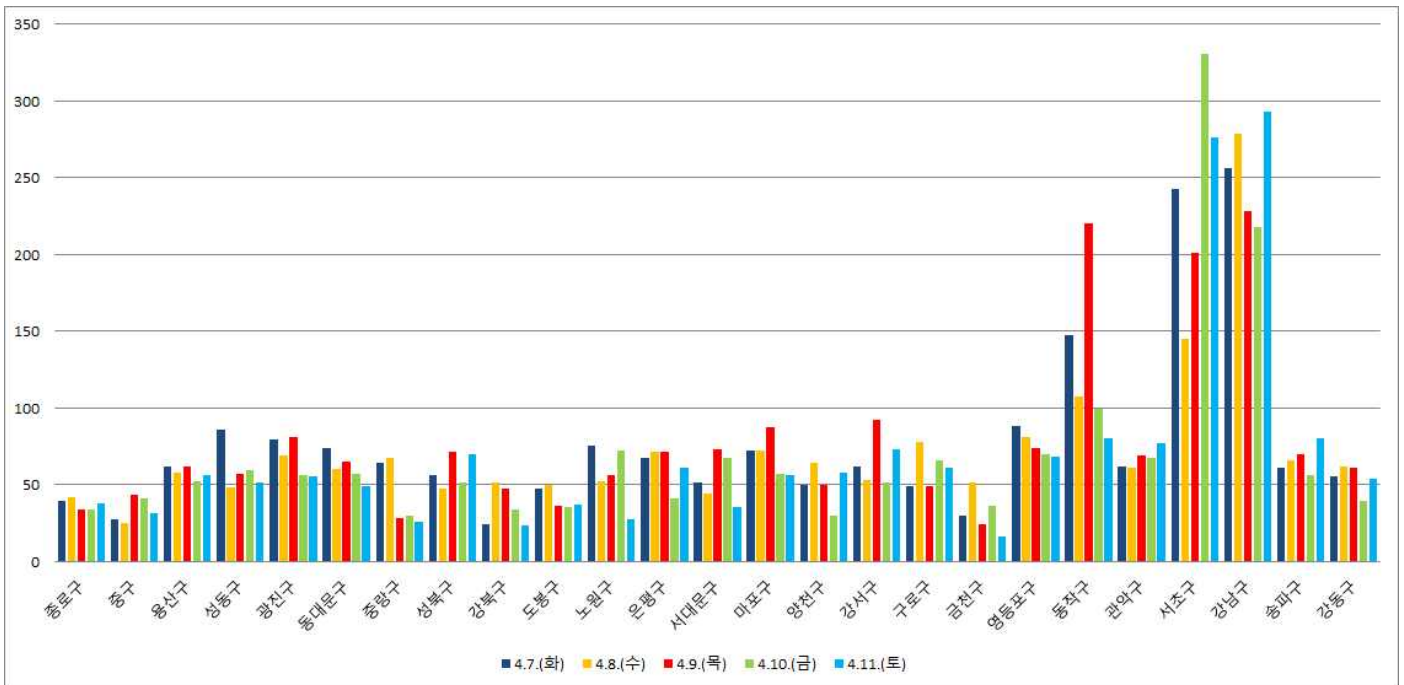
의료기관 선별진료소 운영현황



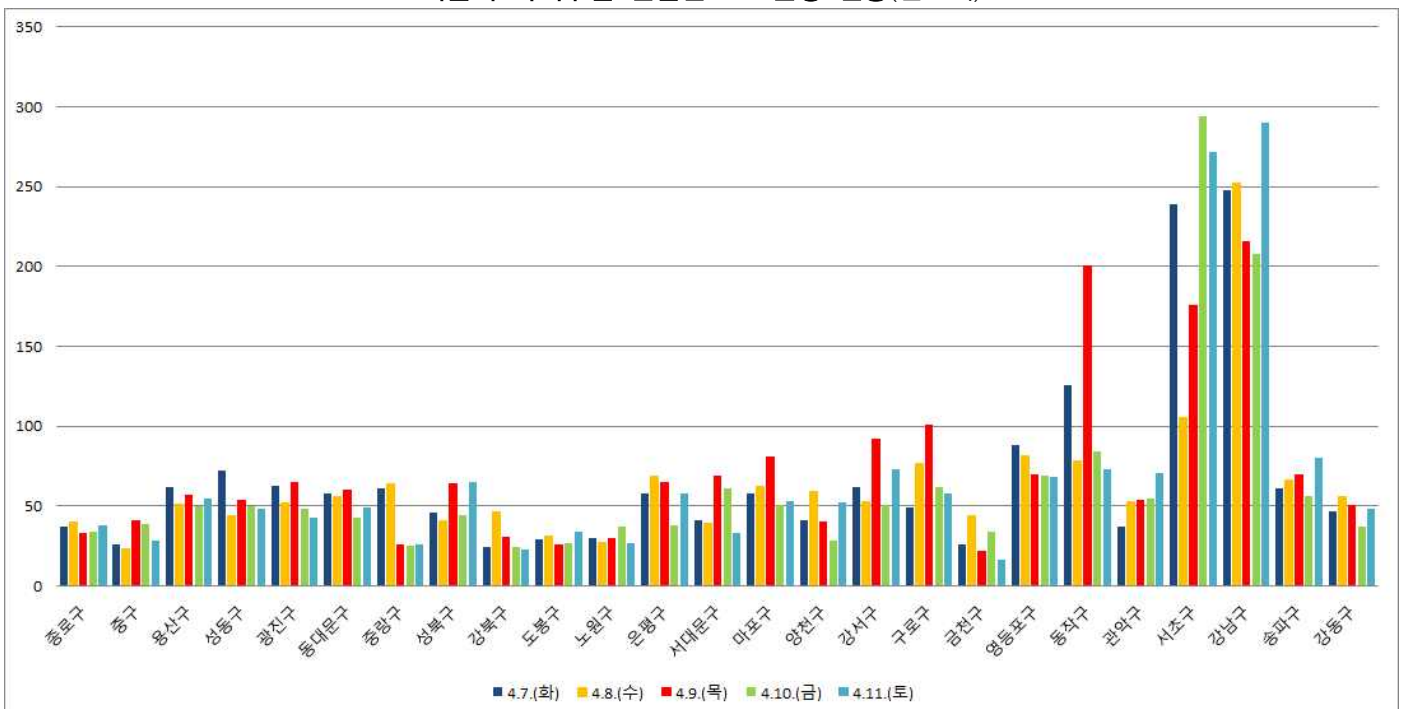
차량이동식 선별진료소 운영현황



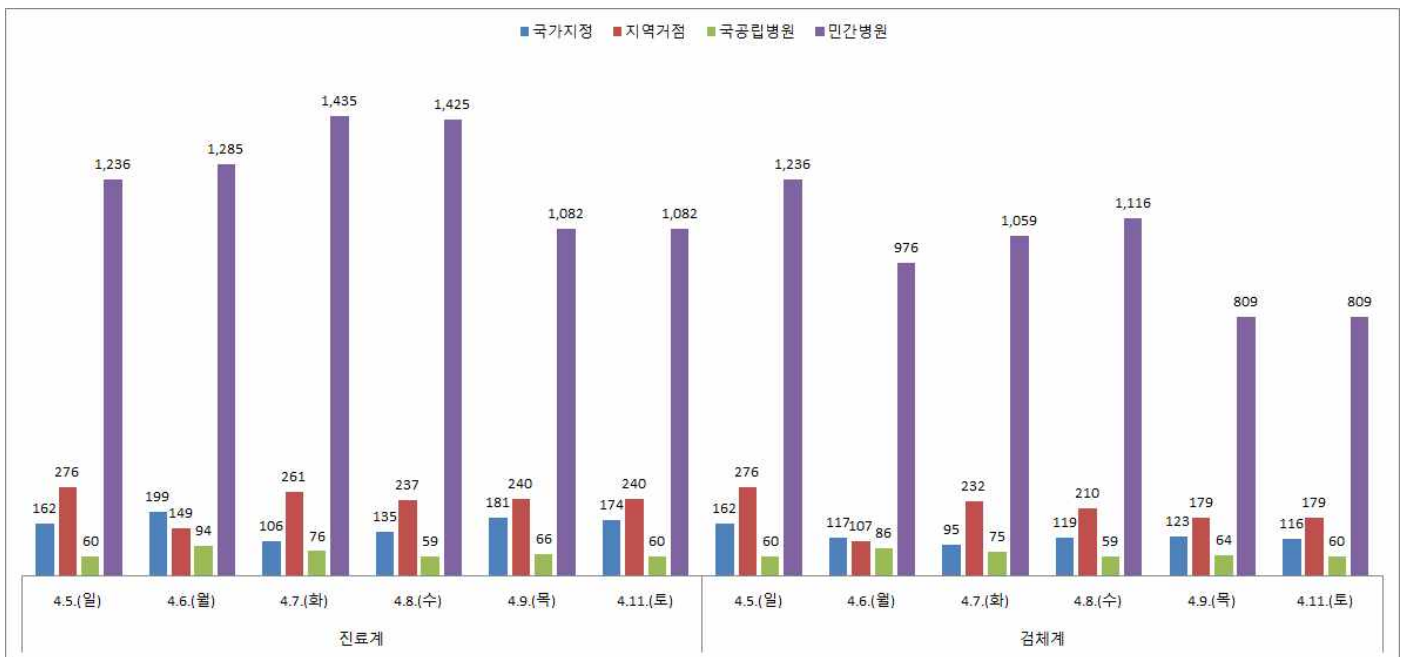
서울시 선별진료소 유형별(보건소, 의료기관, 차량이동식) 운영 현황



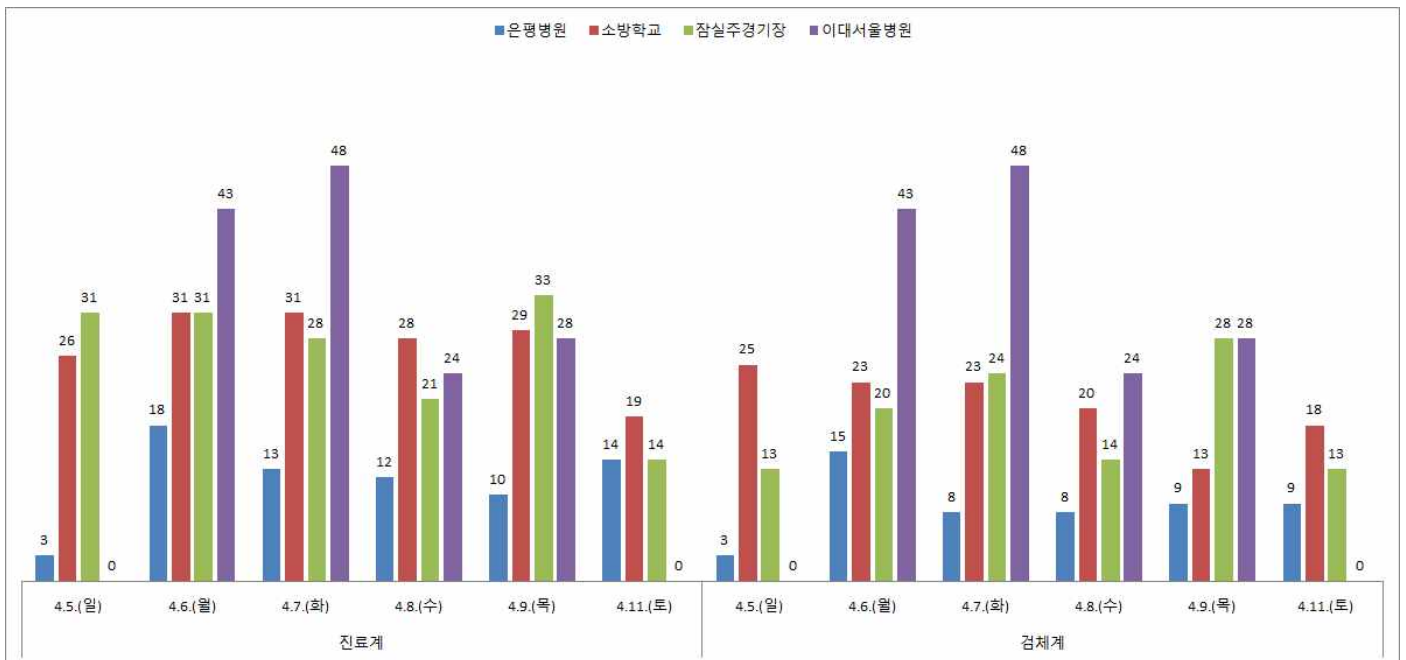
서울시 자치구별 선별진료소 운영 현황(진료계)



서울시 자치구별 선별진료소 운영 현황(검체계)



서울시 의료기관 유형별(국가지정, 지역거점, 국립병원, 민간병원) 선별진료소 운영 현황



서울시 차량이동형 지점별(은평병원, 소방학교, 잠실주경기장, 이대서울병원) 선별진료소 운영 현황

● 국내 확진환자 발생 현황

- 국내 확진자는 10,512명(전일 00시 기준 대비 32명 추가)이며, 이 중 격리해제는 7,368명(전일 대비 125명 증가)으로 전체적으로 격리 중 환자는 감소함
- 사망자는 214명(전일 00시 기준 대비 3명 추가)으로 치명률은 2.04%로 확인됨
- 전국적으로 **약 81.6%는 집단발생(cluster)과 연관성**을 확인하였으며, 기타 조사·분류 중인 사례는 약 9.8%이고, 해외유입 사례가 8.7임
 - * 전체 확진 사례 중 신천지 관련 집단발생은 5,210명(49.6%)임

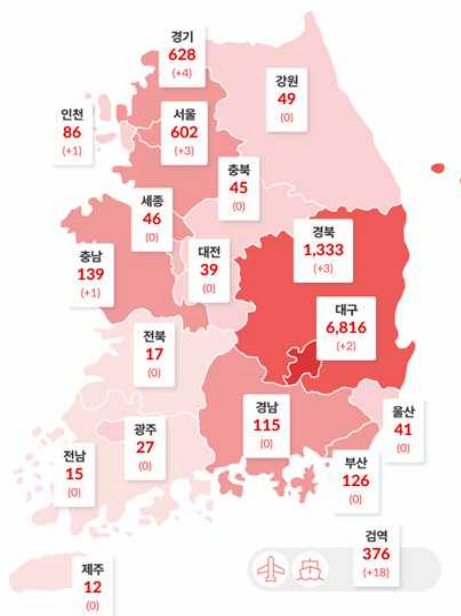
국내 코로나19 발생 현황 (2020.4.12. 00:00 기준) (출처: 질병관리본부)

구분	총계	확진환자현황				검사현황		
		계	격리해제	격리 중	사망	계	검사 중	결과 음성
4.11.(토) 0시 기준	510,479	10,480	7,243	3,026	211	499,999	14,070	485,929
4.12.(일) 0시 기준	514,621	10,512	7,368	2,930	214	504,109	13,788	490,321
증감	4,142 (0.8%)	32 (0.3%)	125 (1.7%)	△96 (△3.2%)	3 (1.4%)	4,110 (0.8%)	△282 (△2.0%)	4,392 (0.9%)

- 새롭게 확진된 환자 32명의 현황

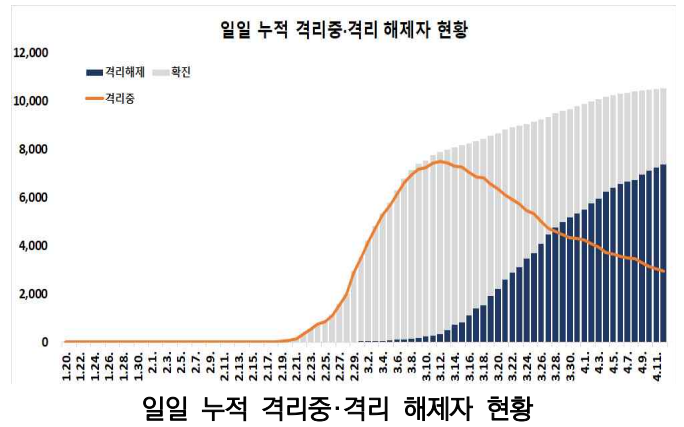
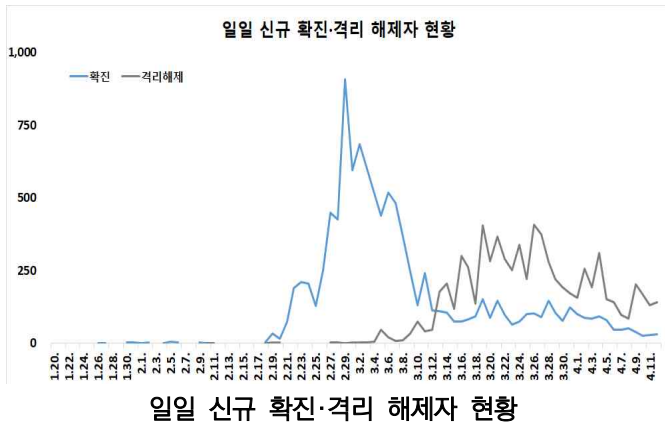
구분	합계	서울	부산	대구	인천	광주	대전	울산	세종	경기	강원	충북	충남	전북	전남	경북	경남	제주	검역
격리 중	2,930	398	20	1,314	48	8	16	8	24	324	21	16	31	9	10	271	31	8	373
격리 해제	7,368	202	103	5,356	38	19	23	32	22	292	27	29	108	8	5	1,013	84	4	3
사망	214	2	3	146	-	-	-	1	-	12	1	-	-	-	-	49	-	-	-
합계	10,512	602	126	6,816	86	27	39	41	46	628	49	45	139	17	15	1,333	115	12	376
증감	32	3	-	2	1	-	-	-	-	4	-	-	1	-	-	3	-	-	18
해외 유입	24	1	-	1	1	-	-	-	-	3	-	-	-	-	-	-	-	-	18
지역 발생	8	2	-	1	-	-	-	-	-	1	-	-	1	-	-	3	-	-	-

- * 4월 11일 0시부터 4월 12일 0시 사이에 질병관리본부로 신고, 접수된 자료 기준으로 신규 확진자 신고내역을 해외유입과 이외의 경우로 구분하여 잠정수치를 제시
- * 상기 통계는 모두 추후 역학조사 과정에서 변경될 수 있음



국내 확진자 분포 현황 (*출처: 질병관리본부)

- 국내 일별 신규/누적 확진자 현황 (2020.4.12. 00:00 기준)

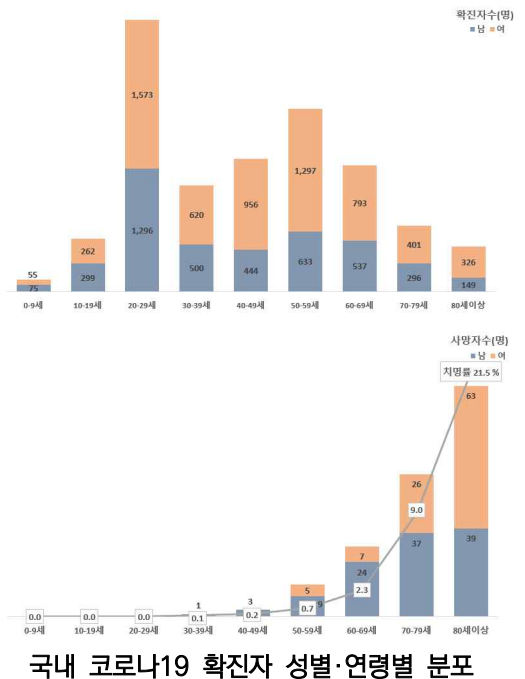


- * 금일 0시 기준 국내 코로나19 확진환자는 총 10,512명(전일 0시 기준 32명 추가)으로 보고되었고 이 중 7,368명이 격리해제 되어, 격리해제 환자 수가 격리 중 환자 수보다 많아지는 추세임
(격리 중 : 4.10. 3,125명 → 4.11. 3,026명 → 4.12. 2,930명 / 격리해제 : 4.10. 7,117명 → 4.11. 7,243명 → 4.12. 7,368명)
- * 금일 신규 확진자 32명 중 검역과정에서 18명(56.3%)이 발생하였고, 경기 4명(12.5%), 서울 3명(9.4%), 인천 1명(3.1%)으로 수도권이 전체의 25.0%를 차지함
- * 또한, 신규 확진자 32명 중 해외유입 관련 사례가 24건(75.0%)으로 유럽 등에서의 해외유입 사례가 지속적으로 발생하고 있음
· 유럽 4명, 미주 18명, 중국 외 아시아 2명 / 내국인 20명, 외국인 4명 / 검역 18명, 지역사회 6명

- 국내 코로나19 확진자 현황 (2020.4.12. 00시 기준)

국내 코로나19 확진자 성별·연령별 현황

구분	확진자	(%)	사망	(%)	치명률%	
계	10,512	(100.0)	214	(100.0)	2.04	
성별	남성	4,229	(40.23)	113	(52.80)	2.67
	여성	6,283	(59.77)	101	(47.20)	1.61
연령	80세 이상	475	(4.52)	102	(47.66)	21.47
	70-79	697	(6.63)	63	(29.44)	9.04
	60-69	1,330	(12.65)	31	(14.49)	2.33
	50-59	1,930	(18.36)	14	(6.54)	0.73
	40-49	1,400	(13.32)	3	(1.40)	0.21
	30-39	1,120	(10.65)	1	(0.47)	0.09
	20-29	2,869	(27.29)	0	(0.00)	-
	10-19	561	(5.34)	0	(0.00)	-
	0-9	130	(1.24)	0	(0.00)	-



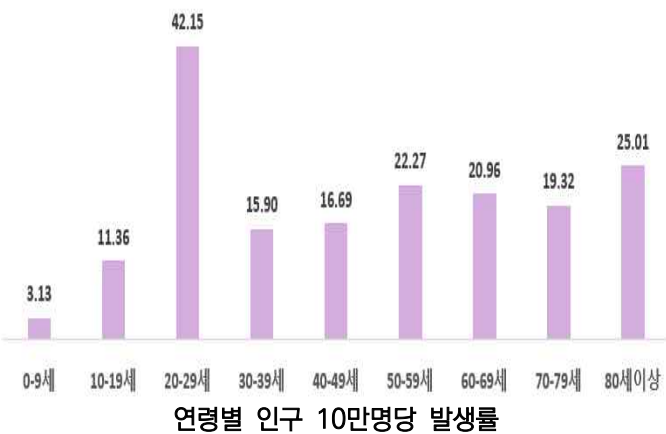
* 국내 확진자는 10,512명, 사망자는 214명으로 보고되었으며, 치명률은 2.04%로 확인됨

✓ 성별 분포 현황

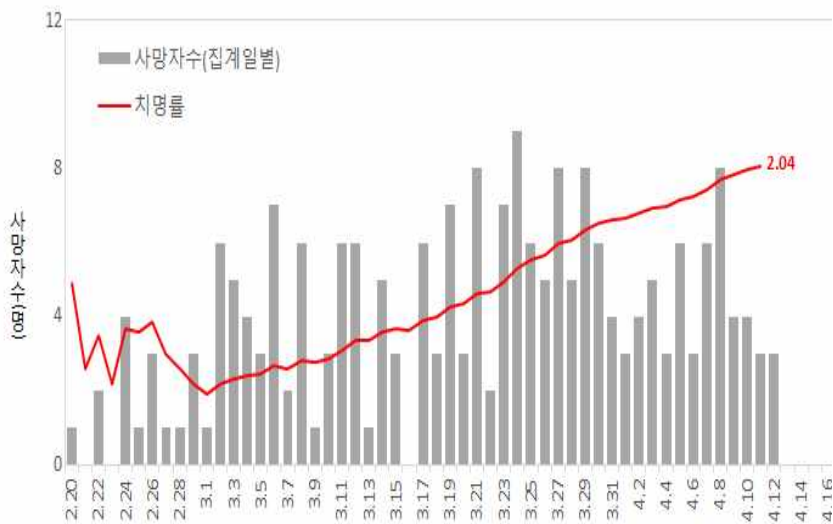
- * 성별로는 확진자에서 여성이 6,283명(59.77%)으로 남성 4,229명(40.23%)보다 높은 비율을 차지하였으나, 사망자의 경우에는 남성이 113명(52.80%)으로 여성 101명(47.20%) 보다 높은 비율을 차지함
- 성별에 따른 치명률은 4,229명의 확진자 중 113명이 숨진 남성에서 2.67%로 여성 1.61%보다 높은 치명률을 보임

✓ 연령별 분포 현황

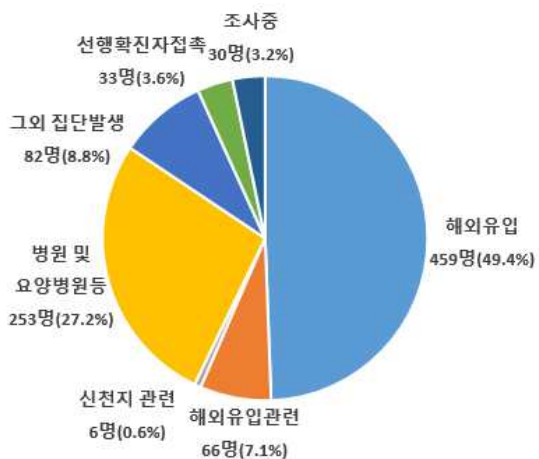
- * 확진자의 연령대는 20대에서 2,869명(27.29%)으로 가장 많은 비율을 차지하였으며, 50대 1,930명(18.36%), 40대 1,400명(13.32%), 60대 1,330명(12.65%) 순으로 나타남
- * 사망자의 경우 확진자의 연령대와는 달리 60대 이상 고령층에서 196명(91.59%)으로 많은 비율을 차지함
- 연령대별 치명률은 475명의 확진자 중 102명이 숨진 80세 이상이 21.47%, 70대가 9.04%로, 여전히 7080 고령층에서 높은 치명률을 보임



구분	계	중증		위중	
		중증	위중	중증	위중
계	67	20	100.0	47	100.0
80세 이상	14	6	30.0	8	17.0
70-79세	26	6	30.0	20	42.6
60-69세	16	4	20.0	12	25.5
50-59세	6	3	15.0	3	6.4
40-49세	3	0	0.0	3	6.4
30-39세	0	0	0.0	0	0.0
20-29세	2	1	5.0	1	2.1
10-19세	0	0	0.0	0	0.0
0-9세	0	0	0.0	0	0.0



일별 사망자 현황



최근 2주간 감염경로별 신규환자 발생 현황

● 국외 발생 현황

- 4.12.까지 보고된 국외 총 확진자수는 **1,712,851명으로** 전일 대비 **5.05% 증가(82,377명 신규환자)**
- 이 중 **107,245명(5,791명 추가)** 사망하여 치명률은 **6.26%(전일 6.22%)**로 확인됨

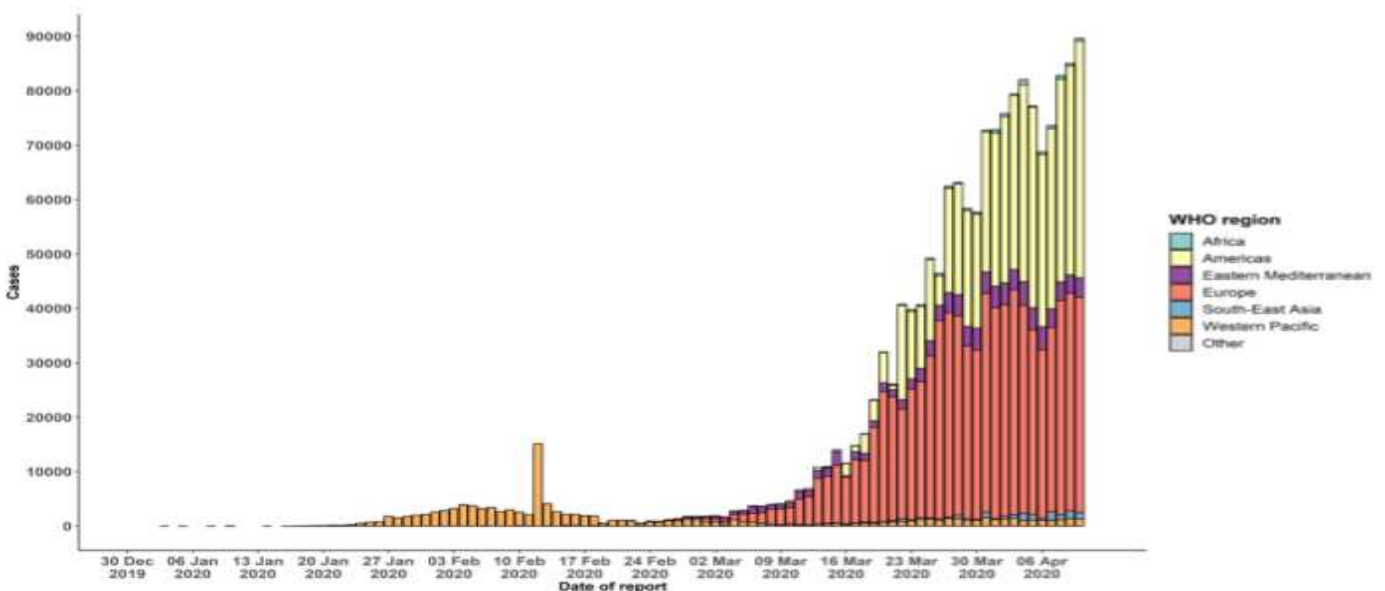
국가 및 지역	확진자수(명,%)		사망자수(명,%)		치명률(%)	증가율(%) *전일 대비
아시아	136,673	(7.98)	4,580	(4.27)	3.35	3.41
중동	102,097	(5.96)	5,174	(4.82)	5.07	5.00
아메리카	603,769	(35.25)	23,319	(21.74)	3.86	6.56
유럽	851,677	(49.72)	73,853	(68.86)	8.67	4.30
오세아니아	7,291	(0.43)	58	(0.05)	0.80	1.49
아프리카	7,233	(0.42)	160	(0.15)	2.21	7.43
기타*(섬, 영토 등)	4,111	(0.24)	101	(0.09)	2.46	3.21
국외전체	1,712,851	(100%)	107,245	(100%)	6.26	5.05

* 치명률=사망자수/확진자수*100, *기타 영토는 WHO situation report 기준, *증가율=(당일확진자-전일확진자)/전일확진자*100

전 세계 코로나19 치명률 현황 (2020. 4. 12. 09:00 기준) (출처) 질병관리본부



코로나19 확산 현황 (2020. 4. 12. 기준) (출처) 2019-nCoV Global Cases (by Johns Hopkins CSSE)



코로나19 발생 현황 (2020. 4. 11. 18:00 기준) (출처) WHO Situation Report

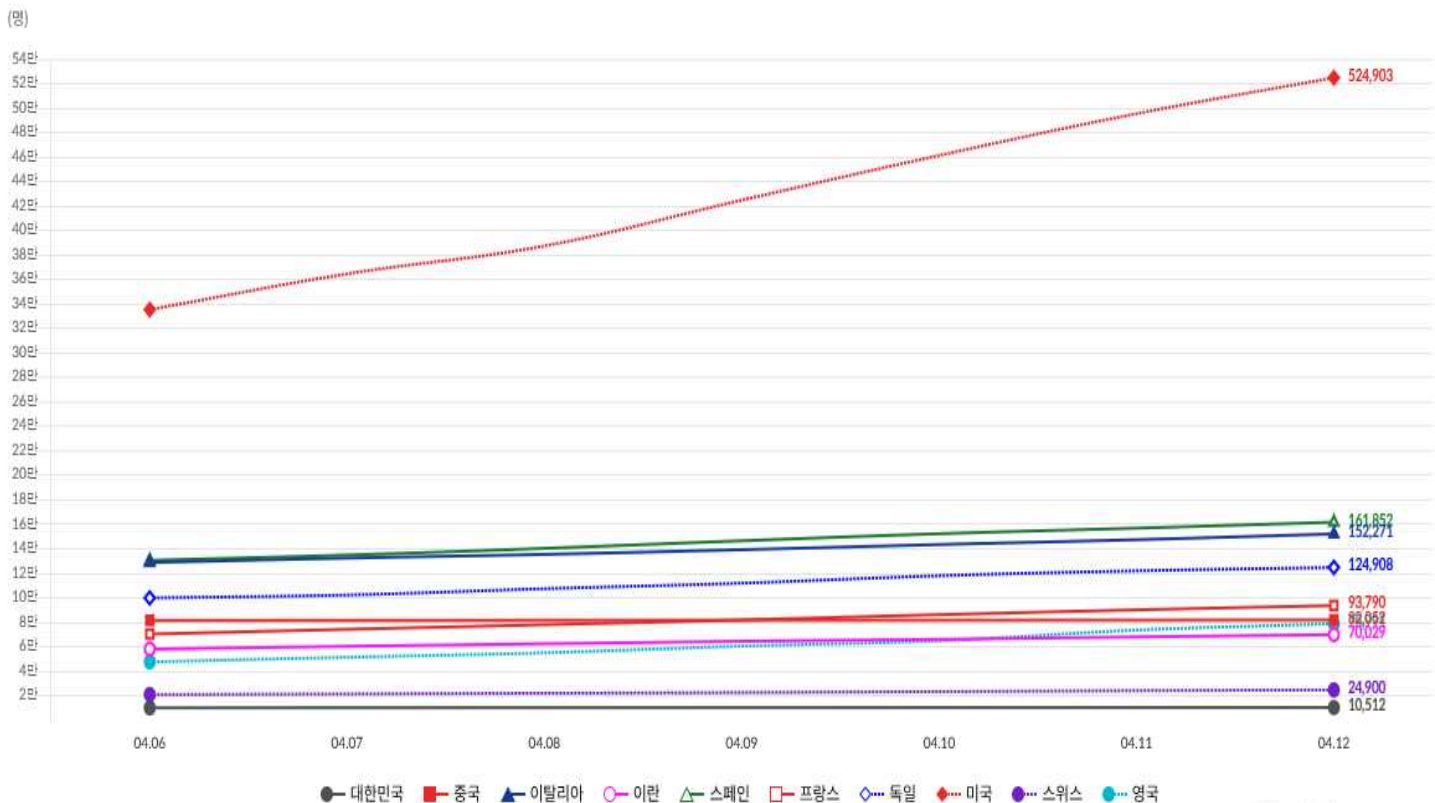
● **주요 국가별 발생 현황** (2020. 4. 12. 00:00 기준) (출처) 질병관리본부

- 치명률은 프랑스 14.75%, 이탈리아 12.79%, 영국 12.50%, 스페인 10.10%, 이란 6.22%, 중국4.07%, 미국 3.88%, 스위스 3.34%, 독일 2.19%, 한국 1.04%순으로 높았음. 치명률은 유행기간이 늘어나면서 더욱 증가할 전망
- 전일 대비 확진자 증가율은 영국 7.09%, 미국 5.93%, 프랑스 3.89%, 이탈리아 3.18, 스페인 3.08%, 이란 2.69%, 스위스 2.44%, 독일 2.24, 한국 0.31%, 중국 0.12%순으로 높았음

국가	확진자 수(명)							누적 사망자 수(명)	전일대비 확진자 증가율(%)	치명률(%)
	4.6	4.7	4.8	4.9	4.10	4.11	4.12			
미국	335,524	364,723	387,547	424,945	461,437	495,535	524,903	20,389	5.93%	3.88%
스페인	130,709	135,032	140,510	146,690	152,446	157,022	161,852	16,353	3.08%	10.10%
이탈리아	128,948	132,547	135,586	139,422	143,626	147,577	152,271	19,468	3.18%	12.79%
독일	100,024	102,453	107,591	112,113	118,181	122,171	124,908	2,736	2.24%	2.19%
프랑스	70,478	74,390	78,167	82,048	86,334	90,276	93,790	13,832	3.89%	14.75%
중국	81,708	81,740	81,802	81,865	81,907	81,953	82,052	3,339	0.12%	4.07%
영국	47,806	51,608	55,242	60,733	65,077	73,758	78,991	9,875	7.09%	12.50%
이란	58,226	60,500	62,589	64,586	66,220	68,192	70,029	4,357	2.69%	6.22%
스위스	21,104	21,652	22,241	22,789	23,574	24,308	24,900	831	2.44%	3.34%
한국	10,284	10,331	10,384	10,423	10,450	10,480	10,512	214	0.31%	2.04%

총 국가수	178	179	179	180	180	180	181			
전세계 총환자수	1,226,561	1,296,002	1,362,490	1,451,392	1,539,288	1,630,474	1,712,851	-	5.05%	6.26%
전세계 총사망자수	68,355	73,310	80,170	86,879	94,408	101,454	107,245			

주요 발생국가 주간 동향



● **해외유입 현황** (2020. 4. 12. 0:00 기준) (출처) 질병관리본부

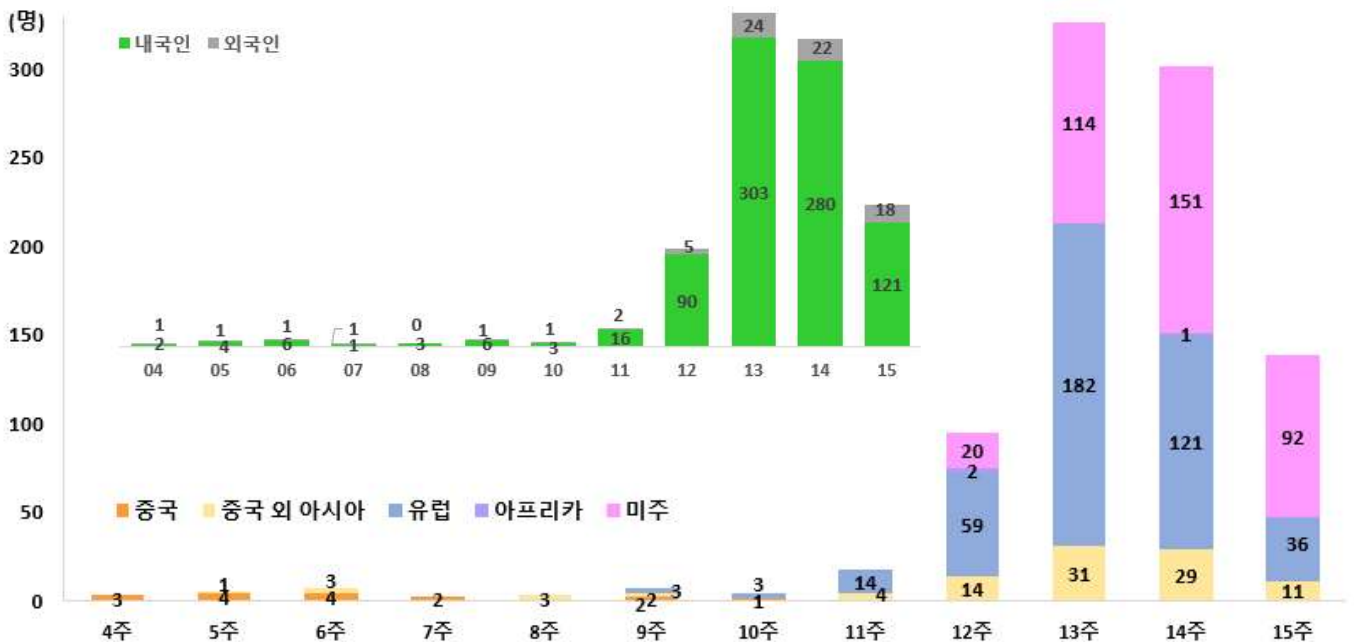
- 최근 2주간 해외유입 신규환자 459명(전체 확진자의 49.9%) 해외유입 관련 66명(7.1%), 병원 및 요양병원 등 253명(27.2%), 그 외 집단발생 82명(8.8%), 선행확진자 접촉 33명(3.6%), 조사 중 30명(3.2%) 등
 - * 3월 29일 0시부터 4월 12일 0시 전까지 2주간 신고된 929명
 - * 어제 신규로 확인된 해외유입 환자는 24명이며, 유입 국가(지역)은 미주 18명, 유럽 4명, 기타 2명
- 중앙방역대책본부는 3월 18일 미국발 해외유입 확진자가 처음으로 발생한 이후 최근 그 수가 증가함에 따라 13일 0시부터 미국발 입국자(내국인, 장기체류외국인) 관리를 강화할 예정이라고 밝힘
 - * 해외유입 누적 912명 중 미국발 343명(37.6%), 최근 2주간 해외유입 459명 중 미국발 228명(49.7%)
 - * 기존은 자가격리 후 유증상시에 검사를 실시하였으나, 자가격리 후 3일내 전수검사를 실시하도록 변경함

〈해외유입 현황 4.9. 0시 기준〉

구분	합계	유입국가					확인 단계		국적	
		중국	외 아시아	유럽	미주	아프리카	검역단계	지역사회	내국인	외국인
신규	24	0	2	4	18	0	18	6	20	4
누계	912	16 (1.8%)	98 (10.7%)	418 (45.8%)	377 (41.3%)	3 (0.3%)	376 (41.2%)	536 (58.8%)	835 (91.6%)	77 (8.4%)

확진자수(명)		여행국
중국	16	-
중국외아시아	98	필리핀, 태국, 인도네시아, 일본, 싱가포르, 말레이시아, 이란, 베트남, 아랍에미리트, 팔라우, 카타르, 터키 등
유럽	418	영국, 스페인, 프랑스, 이탈리아, 아일랜드, 체코, 독일, 스위스, 포르투갈, 폴란드, 헝가리, 오스트리아, 네덜란드, 크로아티아, 에스토니아, 핀란드, 그리스 등
아프리카	3	이집트, 남아공·나미비아·짐바브웨
미주	377	미국, 캐나다, 브라질, 아르헨티나, 멕시코, 페루, 콜롬비아, 칠레, 볼리비아 등

해외유입 추정현황(4.12. 0시 기준)



2. 정책 동향

서울시

서울소식 내 새소식, 보도자료, 소셜시장실 및 서울시 내부문건 기반으로 작성
서울특별시 공공보건의료재단

● 서울시, 여의도 윤중로 버스노선 우회...주말 한번 더

- 2020여의도 봄꽃축제 취소에도 불구하고 방문객이 집중됨에 따라 서울시는 고강도 '사회적 거리두기 차원에서 통제구간 인근 버스 임시우회 운영을 주말에 한번 더 추진함
- 주말기간(4.11~4.12) 여의도 윤중로 인근 버스 정류소 7개소를 폐쇄하고, 해당 정류소에 정착하는 17개 노선을 우회 운행할 계획임

* 폐쇄 정류장 : 여의도순복음교회(19136,19137), 여의도공원(19138), 여의나루역(19139, 19140), 여의도중학교(19141, 19142)

* 우회노선 : 461, 463, 753, 5633, 5713, 6623, 5615, 5618, 7613, 261, 5534, 360, 662, 7611, 262, 영등포10, 영등포11

* 경기도 노선 : 김포1002, 용인7007-1, 고양108, 부천10

- 버스 노선별 우회노선 등 상세정보는 7개 정류소 및 시내버스 내부에 4.10(금)일부터 부착하고, 버스 우회하는 당일에는 TOPIS 우회 공지 및 BIT(버스정보 안내단말기)에서도 우회정보 등 시민 안내 제공함



● 서울시, 시내버스 100% 방역...“에어컨 세척으로 코로나19 안심”

- 서울시가 여름철 에어컨 가동을 앞두고 코로나19 확산에 대한 시민 불안감을 해소하기 위해 **전체 시내버스 에어컨 집중 방역 및 전문 세척을 실시하고 있음**
- 코로나19 장기화가 예상되면서 그 어느 때보다 기존 방역 및 내, 외부 환경 정비에 심혈을 기울이고 있음
- 그 중 많은 시민들이 여름철 에어컨 사용으로 공기 순환에 의한 실내 감염을 우려하고 있음에 따라, 지난 3월 31일부터는 차량 내의 대대적인 에어컨 세척을 실시하고 있음



- 기존에도 여름철을 대비해 에어컨 가동 전부터 정비 및 세척을 실시하고 있었지만, 올해는 방역 및 세척 등을 더욱 강화하는 등 선제적으로 업무에 임하고 있음

* 에어컨 세척은 서울시내버스운송사업조합에서 투명한 입찰로 선정된 전문 업체를 통해 체계적으로 진행됨

* 에어컨, 송풍기, 냉각팬, 필터 등 공기 순환에 의한 코로나19 바이러스 확산을 막을 수 있도록 전문적인 세척과 방역이 이뤄짐

* 에어컨 세척, 소독 시에는 차량 내부 필터, 블로워 팬 등 내부 부품을 분해해 꼼꼼히 세척하고 있으며, 안전성을 높이기 위해 친환경 약품을 사용하는 등 살균, 소독에 최선을 다하고 있음

- 코로나19 등 바이러스뿐만 아니라 호흡기·면역 관계 질환 예방이 중요한 시점인 만큼 에어컨으로 인한 냉방병, 천식, 알레르기 등의 예방에 힘쓸 예정

● **코로나19 자가격리자 투표 관련 방역지침**

- 정부는 코로나19로 인하여 자가격리 중인 사람의 투표권을 보장하기 위해 자가격리자 투표 관련 방역지침을 마련하였다고 밝힘
- **코로나19 자가격리자 투표 관련 방역지침은 ①일반인과 자가격리자 동선 최대한 분리, ②선거 관리 요원의 감염 노출 최소화라는 원칙에 따라 만들어졌으며, 주요 내용은 아래와 같음**
- 먼저 대상은 4월 1일(수)부터 4월 14일(화)까지 보건소로부터 자가격리통지를 받은 사람 중 선거 당일(15일) 무증상자임
- 투표소로 이동할 때 대중교통 이용은 금지되며, 마스크를 착용하고 도보 또는 자차로 이동하여야 함
 - * 격리자의 격리장소와 투표소 간 이동 과정은 1:1로 관리자의 동행 또는 이에 준하는 수준으로 관리함
- 자가투표소에 도착한 자가격리자는 별도 장소에서 대기하게 되며, 일반 유권자의 투표가 끝난 이후에 투표에 참여하게 됨
- 자가격리자가 투표에 참여하는 투표소에는 보건용 마스크와 장갑을 착용한 자가격리자 전담인력을 배치하여, 자가격리자의 투표 과정을 관리할 예정임
- 선거 관련 기관과 지방자치단체는 해당 방역지침에 따라 유권자 및 투표 관리원의 감염을 예방하는 등 투표가 안전하게 이루어질 수 있도록 지원할 계획임

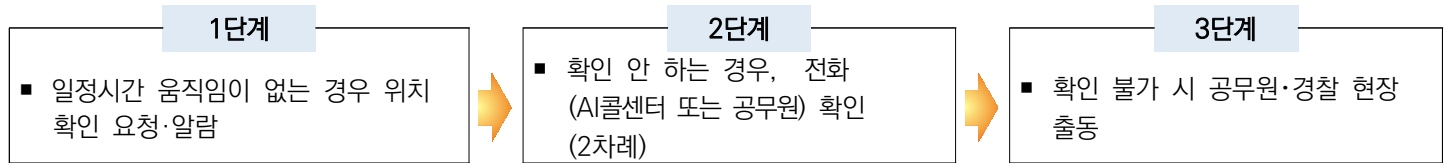
● **미국발 입국자 방역 관리 강화**

- 4월 13일 0시부터 미국발 입국자에 대한 방역관리를 강화함
- 기존에는 미국발 입국자의 경우 유증상자는 공항에서 진단검사를 실시하고, 그 외에는 자가격리 또는 시설격리하면서 증상이 발생하는 경우 진단검사를 실시했었음
- 전체 해외유입 누적 확진환자 중 미국발 입국자가 차지하는 비율은 37.6%로, 최근 2주간에는 그 비율이 49.7%로 높아지는 등 미국발 입국자에 대한 관리를 강화할 필요성이 높아졌음
 - * 해외유입 누적 912명 중 미국발 343명(37.6%) (4월 12일 0시 기준)
 - * 최근 2주간 해외유입 459명 중 미국발 228명(49.7%) (4월 12일 0시 기준)
- **이에 4월 13일 0시부터는 미국발 입국자(내국인, 장기체류 외국인)의 경우 자가격리 후 3일 이내에 모두 진단검사를 실시함**
- 더불어 중앙재난안전대책본부는 해외유입 환자와 해외유입으로 인한 전파 사례가 증가하고 있으므로, 자가격리 시에는 자가격리 생활수칙을 반드시 지킬 것을 당부하였음
- 자가격리 중에는 감염 전파 방지를 위해 격리장소 외에는 외출이 금지된다. 또한 가족 간 전파를 막기 위해 독립된 공간에서 혼자 생활하고, 개인물품을 사용하면서 가족 또는 동거인과 접촉하지 않아야 함
- 자가격리 대상자와 같이 사는 가족들도 최대한 접촉하지 않고, 문 손잡이, 욕실기구 등 손길이 많이 닿는 곳의 표면은 자주 닦으며, 비누로 손을 자주 씻는 등 감염 예방을 위해 자가격리자 가족·동거인 생활수칙을 준수하여야 함

● **자가격리 이탈자 관리 강화방안**

- 중앙재난안전대책본부는 무단이탈 등 자가격리 지침 위반자에 대해 전자손목밴드(‘안심밴드’) 착용하여 관리하는 방안을 논의함
- 최근 해외입국자로 인한 자가격리 대상이 크게 증가하고, 자가격리 중 무단이탈 및 재이탈 사례가 발생하는 등 자가격리자 관리를 강화할 필요성이 지속 제기되어 왔음
 - * 자가격리자 수(누적) : 32,898(4.3.) → 41,723명(4.5.) → 49,064(4.8.) → 54,583명(4.9.)
- 국민 건강 보호와 함께 인권 침해 우려를 최소화하기 위해 무단이탈 등 자가격리 지침 위반자에 대해 안심밴드를 착용하는 방안과 함께, ‘자가격리자 안전보호 앱’에 동작 감지 기능을 추가하고 일일 전화 확인, 불시점검 등 자가격리자에 대한 관리체계를 두텁게 강화하기로 하였음
- 국민 전체는 물론 자가격리자 스스로의 안전을 위해 착용하는 점을 고려하여 명칭을 ‘안심밴드’로 정하였으며, 안심밴드 착용 대상은 무단이탈하거나 확인 전화를 받지 않는 등의 자가격리 지침 위반자임

- 중요한 위반 사실 적발 시 즉시 고발 조치하고 본인 동의를 거쳐 남은 자가격리 기간 중 '안심밴드'를 착용하게 함
 - * 안심밴드 착용 시에는 공무원이 위반내용, 처벌 규정 등에 대해 충분히 설명한 후 동의서를 수령함
 - * 「감염병예방법」 제79조의3 : 격리조치 위반 시 1년 이하의 징역 또는 1천만 원 이하의 벌금
- 안심밴드는 블루투스를 통해 휴대폰에 설치된 자가격리자 안전보호 앱과 연계·구동되며, 일정 거리를 이탈하거나 안심밴드를 훼손·절단하게 되면 전담 관리자에게 자동으로 통보되는 방식으로 운영됨
- 안심밴드 도입과 함께 '자가격리자 안전보호 응용프로그램(앱)'에 동작감지 기능 추가하여 운영함
- 일정 기간 동안 휴대폰에 동작이 감지되지 않는 경우 자가격리자 안전보호 앱 알림을 통해 자가격리자에게 위치 확인을 요청하고, 미확인 시 전담 관리자에게 통보되어 전화 확인(AI콜센터 또는 공무원)을 실시함
 - * 예) 활동량이 많은 일과시간(08~21시) 중 1~2시간 동안 움직임이 없을 경우
- 전화 확인 불응 시, 담당 공무원과 경찰이 현장 출동하여 위치를 확인하게 되고, '안심밴드' 제작, 자가격리자 안전보호 앱 기능 보완 등 조속한 준비 기간을 거쳐 2주 이내 시행할 예정임



- 아울러 현재 관리체계도 한층 강화하여 운영함
- 전화를 통한 건강상태 확인을 하루 2회 일정 시간 실시하는 것에 더해 무작위 확인을 추가하고, 지방자치단체와 경찰 합동으로 자가격리 장소에 대한 불시점검을 강화함
 - * (당초) 10시, 15시(2회) → (개선) 10시, 20시(2회), 추가 무작위 1회
- 자가격리 지침을 위반할 경우에는 무관용 원칙을 철저히 이행함
 - * 정당한 사유가 없는 이탈의 경우 즉시 고발(One-Strike Out)하고, 방역비용, 영업손실 등에 대한 손해배상 및 구상권 청구, 긴급 재난지원금 및 생활지원비 대상에서 원천 배제함

● **보건복지부, 3월부터 5월까지 건강보험료 경감 발표**

- 보건복지부는 3월부터 5월까지 특별재난지역은 하위 50%, 그 외 전국 모든 지역은 하위 40%에 해당하는 가입자의 건강보험료를 경감(30~50%)한다고 밝힘
- 이는 최근 코로나19로 인해 경제적 피해가 극심한 저소득층, 소상공인 등 취약계층의 건강보험료를 지원하기 위한 추가 경정예산(국비2,656억원, 3.17일) 집행과 제3차 비상경제회의(3.30일) 발표대책에 따른 것임
 - * (추경) 전국 하위 20%(특별재난지역 하위 50%)의 건강보험료 50% 3개월 경감
 - * (비상경제회의) 추경 대상에 추가하여 특별재난지역을 제외한 전국 모든지역 하위 20% 초과~40%의 건강보험료 30% 3개월 경감
- 이를 위해 「건강보험료 경감 대상자 고시」를 개정하여 지난 4월 9일에 발령·시행함
- 개정된 고시에 따라 대상자들은 올해 3월부터 5월까지의 건강보험료를 경감받게 되며, 이미 납부한 3월 건강보험료의 경감액은 4월에 소급하여 지원받음
- 특별재난지역 하위 50%는 건강보험료의 50%를 경감받으며, 그 외 모든 지역은 하위 20%까지는 건강보험료의 50%, 하위 20% 초과부터 40% 대상자는 건강보험료의 30%를 경감받게 됨
- 이번 지원을 통해 특별재난지역 71만명(직장 40만명, 지역 31만명), 그 외 지역 1,089만명(직장 665만명, 지역 424만명) 등 총 1,160만명의 건강보험료가 3개월 간 1인당 평균 9만1559원이 감소할 것으로 예상됨
 - * (3개월 경감액) 직장가입자 12만6805원, 지역가입자 1만7874원
- 대상자는 별도의 신청 절차 없이 해당 월의 건강보험료를 기준으로 국민건강보험공단에서 선정함
 - * 보건복지부와 건강보험공단은 국민이 대상자 여부를 미리 알 수 있도록 다음 주(4.13~17일)에 대상자에게 안내문을 보내고, 3월분 경감액이 소급 적용된 4월 건강보험료 고지서를 4월 22일부터 25일까지 발송할 예정임

● 전화상담 수가 및 격리실 입원료 개선

- 정부는 국민과 의료진 감염을 방지하기 위한 **전화상담·처방 수가 개선 및 격리실 입원료 적용에 대한 개선 방안을 마련하여 다음주 부터 시행한다고 밝힘**
 - * (전화상담·처방) 대면진료에 따라 발생할 수 있는 국민과 의료진의 감염을 방지하기 위해 환자가 의사로부터 전화상담·처방을 받을 수 있도록 한시적 허용 (2.24일~)
- 앞으로 전화상담·처방을 실시하면 진찰료뿐만 아니라 대면진료와 동일하게 시간·연령 등에 따른 진찰료 가산과 외래 의료질평가지원금도 적용하기로 함
- 이에 의료기관은 보다 적극적으로 전화상담·처방을 실시할 것으로 예상되며, 코로나19의 의료기관 내 감염 방지에 크게 기여할 것으로 기대됨
 - * (현재) 전화상담에는 외래 진찰료만 산정하고 별도 가산 등 산정 불가 → (개선) 진찰료 + 시간·연령에 따른 진찰료 가산 + 외래 의료질평가지원금 산정 가능
- 또한 자가격리자가 다른 질환으로 불가피하게 입원진료를 받는 경우, 격리실 입원료를 산정할 수 있도록 함
 - * 입원료가 부담되어 다인실을 이용하는 경우를 방지하여 병원내 감염을 예방하고 환자는 보다 안전하게 진료를 받을 수 있을 것으로 기대됨

● 해외입국자 임시생활시설 운영 현황

- 4월 1일 0시부터 해외입국자 관리 강화방안을 시행함에 따라, 격리 면제 대상을 제외한 단기체류 외국인인 임시생활시설에서 의무적으로 14일 동안 격리된 생활을 하고 있음
 - * 시설격리 대상 단기체류 외국인인 일평균 130여 명(4월1일~4월10일간)이 입국하고 있음
- 4월 10일 21시 기준 임시생활시설은 총 10개소, 1,665실을 운영 중이며, 1,360명(객실 대비 81.7%)이 입소하여 생활하고 있음
- 단기체류 외국인 입국이 계속됨에 따라 추가 임시생활시설 2개소를 준비하여, 순차적으로 개소할 예정임
 - * 라마다 양크르 김포 호텔(4.11), 공주 국가민방위재난안전교육원(4.12)
- 4월 13일 0시부터(현지 출발시각 기준) 단기사증 효력정지 및 사증면제협정·무사증입국 잠정 정지 조치가 시행됨에 따라 단기체류 목적의 외국인 입국이 감소할 것으로 예상하고 있음
 - * 단기체류 외국인 입국 추이를 지속적으로 모니터링하면서 필요한 수량만큼 시설을 확보해 나갈 계획임

● 생활방역위원회 제1차 회의 개최

- 중앙재난안전대책본부는 일상에서 실천할 수 있는 **생활방역 체계를 논의하기 위한 생활방역위원회 제1차 회의를 4월 10일(금) 오전 10시 30분에 개최했다**고 밝힘
 - * 국제전자센터 22층 회의실에서 개최된 오늘 제1차 회의에는 방역·의료 분야 전문가, 경제·사회 분야 전문가, 시민사회 대표, 정부 위원 등으로 구성된 위원 총 15명이 참여함
- 중앙재난안전대책본부는 지난 3월 22일부터 강화된 사회적 거리두기를 실시하고 있으나, **코로나19의 장기화에 대비하여 사회적 거리두기를 지속 가능한 형태로 실행할 수 있도록 준비하고 있음**
 - * 생활방역위원회는 방역적 필요성과 우리 사회의 수용 가능성을 고려하여 생활방역의 내용과 수준을 검토하는 역할을 하게 되며, 향후 방역 조치와 생활방역에 필요한 지원과제에 대해서도 함께 논의할 예정임
- 이번 제1차 회의에서는 각 위원에 대한 위촉장을 전수하고 생활방역 추진계획과 위원회 운영 방향을 상호 공유하여 논의 하였으며, 다음 회의 시까지 구체적인 생활방역지침안에 대한 의견 수렴을 통해 이를 확정할 계획임
- 보건복지부는 이 날 회의에서 “오늘 논의는 사회적 거리두기가 좋은 성과를 거둔 이후의 미래를 대비하기 위하여 생활방역 역을 논의하는 자리로, 이 논의가 지금의 사회적 거리두기를 약화시키는 계기가 되어서는 안 된다”고 강조함
 - * 아울러 “향후 백신이나 치료제가 개발되기 전까지 코로나19와의 줄다리기가 길어질 것으로 예상되는만큼 사회적 거리두기와 조화되는 새로운 일상을 만들고 실천해야 하며, 위원회를 기반으로 국민 개개인, 사회 공동체, 정부가 힘을 모아 생활방역이라는 새로운 길을 개척할 수 있도록 노력하겠다”고 밝힘

● 스페인 교민 입국 지원

- 중앙재난안전대책본부는 코로나19 확진자 발생률 및 치사율이 높은 스페인 상황을 고려하여, 스페인 교민 귀국 지원 계획에 대해 발표함
- 현재까지 파악된 바로는 약 80명의 재외국민과 가족들이 4월 11일, 13일 두 차례로 나누어 민간 특별 연결 항공편으로 인천공항에 도착할 예정임
- 스페인 재외국민의 안전과 우리나라 지역사회 확산 방지를 위하여, 단체 입국하는 교민 및 가족에 대하여 이번 달 1일과 2일에 입국한 이탈리아 교민과 동일한 국내 검역 절차를 적용할 계획임
- 유증상으로 분류되는 사람들은 즉시 인천공항에서 코로나19 진단검사를 받게 되며, 무증상으로 분류되는 사람들은 임시생활시설로 이동하여 코로나19 진단검사를 받고 확진환자가 발생할 경우에는 14일 간 시설격리 예정임
 - * 진단검사 결과 양성으로 확진 받은 사람들은 의료기관 또는 생활치료센터로 이송되어 치료를 받게 됨
 - * 전원 음성 판정 시에는 4일 후에 2차로 진단검사를 실시하여 모두 음성일 경우 자가격리로 전환할 계획임
- 중앙재난안전대책본부는 교민 수송, 시설 관리, 의료 지원 등을 위한 정부합동지원단을 구성하고, 임시생활시설 내 의사와 간호사로 구성된 의료지원 상주 인력을 파견하여 입소자들의 건강상태와 코로나19 증상을 능동적으로 모니터링할 계획임

● 매칭서비스를 통해 코로나19 진단도구 수출용 허가 획득

- 보건복지부는 코로나19 진단도구(키트) 수출을 지원하기 위해 지난 3월 26일부터 운영 중인 의료기관과 기업 간 연결(매칭) 서비스를 활용해 수출용 허가를 획득한 첫 사례가 나왔다고 밝힘
 - * 이 서비스는 진단키트를 개발하고도 검체를 보유한 의료기관을 섭외하지 못해 유효성 검증에 어려움을 겪고 있는 기업들이 제품 성능 평가를 보다 수월하게 진행할 수 있도록 지원하는 사업임
- 서비스 개시 이후 현재까지 23개 기업이 신청하였고 14개 기업이 의료기관과 연계하여 임상평가를 진행 중이며, 이 중 1개 기업에서 임상평가를 마무리하고 지난 4월 9일 식품의약품안전처의 수출용 허가까지 획득한 것임
 - * 이 기업 관계자는 “진단키트 성능평가를 수행하기 위한 의료기관 섭외에 많은 어려움을 겪던 중 서비스를 신청하게 되었으며, 연결 받은 의료기관의 협조로 신속하게 성능평가를 끝내고 수출허가를 받을 수 있게 되었다”고 전함
- 매칭서비스는 보건복지부에서 운영하는 「의료기기산업 종합지원센터」를 통해 이루어지고 있으며, 전화(1670-2622) 또는 인터넷 누리집(www.khidi.or.kr/device)을 통해 신청할 수 있음
- 한편 이 누리집에서 4월 1일부터 제공 중인 코로나19 진단기기 제조수출기업 정보제공 서비스의 경우, 영문 안내 화면이 일주일 만에 1만7000회 이상 조회 수를 기록하는 등 높은 관심을 보이고 있음

코로나19 진단키트 수출 허가 지원을 위한
임상유효성평가가 의료기관-진단키트 기업 간 매칭 서비스 운영

신청 방법 의료기기산업 종합정보시스템을 통한 온라인 신청 [신청 바로가기 →](#)

- 신청내용 작성 시 다음의 내용이 포함되어야 함

가. 상담 신청 시 신청 제목 [코로나 19 경제활용 의료기관 매칭 요청]으로 기입
 나. 주요 상담요청 내용에는 다음과 같은 내용이 포함되어야 함

- ① 임상유효성평가 목적 *수출허가 우선지원
- ② 제품정보(분자진단/면역진단/기타)
- ③ 제품 세부정보(제품명 포함)
- ④ 해외수출 진행현황(공급계약 논의 사항이 있을 시 구체적으로 작성(대상국가 등))
- ⑤ 애로사항 및 지원요청사항(코로나19관련 애로사항 기술)

문의처 의료기기산업 종합지원센터(1670-2622, ssonji@khidi.or.kr)

일자	국내 발생(명)	정부	서울시
'20.01.03.	-	· 질병관리본부, 「우한시 원인불명 폐렴 대책반」 가동 - 우한시 발 항공편 입국자 검역 강화 - 중국 보건당국, WHO와 긴밀한 협력체계 유지 - 우한 방문 또는 체류자 발열, 호흡기증상 시 1339 신고 당부	
'20.01.08.	-	· 국내 조사대상 첫 유증상자 발생 - 중국 국적 36세 여성 1명, 유증상자 분류되어 격리, 치료, 검사 실시 - 접촉자 역학조사 및 모니터링 시작(29명)	
'20.01.11.	-	· 첫 유증상자 PCR 검사 결과 음성 - 유증상자 및 접촉자 모니터링 종료	-
'20.01.13.	-	· 질병관리본부, 신종코로나바이러스 분석·검사법 개발 착수	
'20.01.16.	-	· 질병관리본부, 신종코로나바이러스 지역사회 대응 강화 - 중국 우한시 방문자 중 14일 이내 유증상자 신속한 사례분류, 진단검사 - '신종 코로나바이러스 대응절차(3판)' 배포('20.1.17.) - 각 시·도 대책반 구성, 설 연휴 비상방역근무체계 가동 - 시도 보건환경연구원에 PCR 검사 이관, 지역별 신속검사 가능하도록 계획	
stage 1 중국 유입, 국내 첫 확진환자 발생			
'20.01.20.	확진:1(+1)	· 신종코로나바이러스 감염증 국내 첫 확진환자 발생 - 35세 여성(중국국적) 인천공항 검역과정 발열 등 유증상	· 서울시 확진자 최초발생 ※ 공식자료 기반 후향적 확진일자 재추정
'20.01.23.	확진:1(-) 확진:1	· 질병관리본부, 감염병 위기경보 수준 '주의' 단계로 상향	
'20.01.24.	확진:2(+1) ※미발표	· 신종코로나바이러스 감염증 두 번째 확진자 확인 - 중국 후베이성 우한시 근무자(55세, 한국인 남성), 김포공항 검역과정 유증상 확인 · WHO 긴급위원회 "아직 국제공중보건위기상황 아니야"	· 서울시 '신종 코로나 방역대책 반 가동' 선언후 24시간 대응
'20.01.26.	확진:3(+1) ※미발표	· 신종코로나바이러스 감염증 세 번째 확진자 확인 - 후베이성 우한시로부터 입국한 한국인(54세 남성), 1.20. 귀국 · 질병관리본부, 중국 전역 검역대상 오염지역 지정, 사례정의 확대 - 의사환자 및 조사대상유증상자 사례정의 확대로 격리 및 감시대상자 큰 폭 증가	-
'20.01.27.	확진:4(+1) ※미발표	· 신종코로나바이러스 감염증 네 번째 확진자 확인 - 후베이성 우한시 방문 후 귀국, 55세 남자 한국인 · 보건복지부, 감염병 위기경보 단계, "주의→경계" 격상 · 보건복지부, 「 신종 코로나바이러스 감염증 중앙사고수습본부 」 설치 - 국립중앙의료원, 신종 코로나바이러스 감염증 대응으로 기능 전환	-
'20.01.28.	확진:4(-) ※미발표	· 최근 14일내 중국 우한 입국자 전수조사 실시 · 지역사회 확산 방지 위해 대응체계 강화 - 지자체별 선별진료소 추가 확대(1.28. 현재 288개 운영) - 1339 상담센터 상담 인력(27명→170명) 추가 확보 - 감염병관리병상 추가 확보 계획 수립(국가지정입원치료병상 29개 병원, 161 병실) - 민간의료기관 신종코로나바이러스 검사 가능 하도록 기술과 자료 제공 - 신종 코로나바이러스감염증 대비 어린이집 등 대응요령 배포 · WHO 신종코로나바이러스 감염증 위험 수위 '보통→높음'으로 조정	· 보건소(25개), 시립병원(4개) 선별진료소 운영 · 격리병상 7개 상시 가동 준비 · 중국동포 밀집지역 임시 신고·지정 센터 지정 · 예방 등 시민 집중 홍보 안내 강화
'20.01.30.	확진:6(+2) 확진:4	· 신종 코로나바이러스 추가 환자 2명 확인, 첫 2차 감염 사례 발생 - 우한 방문 후 귀국(32세 남자 한국인), 세 번째 확진자 접촉자(56세 남자 한국인) · 문재인 대통령 주재 「신종 코로나바이러스 감염증 대책 종합점검회의」 개최 - 검역인력 확충, 보건소 기능 감염병 중심으로 전환, 격리 시 보상 등 범부처 총력 대응 · 민간 협력으로 진단 빠른 '실시간유전자 증폭검사' 구축·검증·평가 완료 - real time RT-PCR, 1회 검사로 확진, 6시간 이내 결과 확인 가능 - 1.31.부터 전국 18개 보건환경연구원에서 검사 실시 · 의료기관 DUR, ITS를 통한 환자 해외 여행력 확인 - DUR(의약품안전사용서비스), ITS(해외여행력 정보 제공프로그램)	· 중국 우한시 입국자 208명 전수 조사 진행 · 관광 위기관리TF 체계 구성 · 서울시, 신종코로나바이러스 감염증 상황 매일 유튜브 생방송 실시 · 서울시 소방재난본부, 신종코로나바이러스 의심환자 이송지 원반 확대 운영
'20.01.31.	확진:11(+5) ※미발표	· 우한교민 368명 1차 입국 , 유증상 18명 · 질병관리본부 확진자 역학조사 경과발표, 접촉자 자기격리 및 심층조사 시행 · "신종 코로나바이러스 대응 실험실 생물안전 잠정기준" 안내 · 보건소 선별진료서 이동형 X-ray 장비 구매 188억원 지원 · 중앙사고수습본부, 확진자의 확인되지 않은 개인정보 확산 사건 수사 의뢰 · WHO 현지시각 1.30. " 국제보건위기상황 " 선포	· 선별진료소 58개소 확대 - 시립병원 4개소 추가 - 서울의료원 응급실 유증상 전용응급실로 전환 - 이동 선별진료소 7개 설치 지원 · 역학조사단 4→11명 확대 · 검사가능 강화

코로나19 발생 현황 및 정부 대응 요약

일자	국내 발생	정부	서울시
'20.02.01.	확진:12(+1)	<ul style="list-style-type: none"> · 중앙사고수습본부 회의 관계부처 합동 확대 개편 - 중국 유학생, 여행자, 근로자 등 관련 방역 관리방안 범부처적 안건 논의 · 우한교민 333명 2차 입국, 유증상자 7명, 국립의료원 이송 · 마스크와 손소독제 매점·매석 금지하는 고시가 법제처 검토 완료 	
	※미발표		
'20.02.02.	확진:15(+3)	<ul style="list-style-type: none"> · 중앙사고수습본부, 전국 선별진료소 288개→532개로 대폭 확대 · 1339 상담인력 (1.31.)38명→126명(2.1.)→188(2.4.) 계획 · 우한입국 교민 총 701명 검체 채취 검사, 1차 입국자 1명 확진 - 경찰인재개발원(아산)에 520명, 국가공무원인재개발원(진천)에 156명 입소 - 입국일로부터 14일간 격리, 종료 후 한 차례 더 진단검사 시행 	
	※미발표		
'20.02.03.	확진:15(-)	<ul style="list-style-type: none"> · 중앙사고수습본부 본부장(차관→장관)주재로 격상 · 중국 후베이성에서 입국하는 모든 외국인 입국 제한조치(2.4.0시부터) · 제주 무사증입국제도 일시 중단 · 중국 전용 입국장 별도 설치, 특별입국절차 진행 - 특별입국절차: 중국에서 입국하는 모든 내외국인 거주지, 실연력처 확인 후 입국 허용 · 밀접접촉자, 일상접촉자 구분 폐지, '접촉자' 전원 자가격리 조치 · 중국 유입 추정 9명, 일본 확진자 접촉 1명, 국내 2차 감염 5명 	<ul style="list-style-type: none"> · 서울시, 소상공인 피해 최소화 - 기금 자금 5,000억원 지원 - 금리 0.5%p인하 등 - 관광객 집중지역 방역소독 · 대외협력기금 2억원 지원 - 우한교민 격리 주변 지역 의약품 지원
	※미발표		
'20.02.04.	확진:16(+1)	<ul style="list-style-type: none"> · 신종코로나바이러스 진단시약 긴급사용 승인, 의료기관까지 검사 확대 - 지역사회 확산 방지, 조기 진단위해 2.7.부터 민간 의료기관에서 검사 가능 · 1339, 129, 공단 상담센터 등 유관기관 포함 총 596명 상담 배치 · 우한지역 입국자 명단 서울시 송부, 소재 및 위치 파악 전수조사 협업 · 집단시설다중이용시설 등 대응지침 배포 - 중국 전 지역 다녀온 직원 및 이용자 14일간 업무 배제, 등원 중단 권고 - 전 부처의 집단시설 및 다중이용시설에 적용 · 16번째 환자, 태국 여행 후 확진(태국 정부 확진자 관련 자료 공유 요청) 	<ul style="list-style-type: none"> · 지하철 버스, 택시 감염 예방 본격 돌입 - 대중교통 대대적 방역 · DDP 예방을 위한 특별방역 - 방역 매주 실시 - 열화상 카메라, 세정제 등 배치
	※미발표		
'20.02.05.	확진:19(+3) 완치:1(+1)	<ul style="list-style-type: none"> · 2번째 환자, 확진자 중 처음 퇴원 · 질병관리본부, 신종코로나바이러스 감염증 환자 바이러스 분리 성공 - 신종 코로나바이러스 한국 분리주 이름: BetaCoV/Korea/KCDC03/2020 - 유전정보 공개, 백신·치료제 개발 등을 위해 과학계와 공유 · 국립보건연구원, 신종코로나바이러스 치료제 및 백신개발 연구 착수 · 중앙사고수습본부 유관부처와 마스크 수급 대책 마련 · 국민 정보 제공 위해 '신종 코로나바이러스 감염증' 전용 홈페이지 개설 - 신종코로나바이러스 마이크로페이지, ncov.mohw.go.kr - 일일 브리핑, 환자 현황 및 이동경로, 팩트 체크, 대응지침, 홍보자료 등 신속 제공 · 확진자 개인정보 유출, 일본 직원 사칭에 대한 수사 의뢰 	<ul style="list-style-type: none"> · 외국인 밀집지역 식료품업소 802곳 집중점검, 확산 차단 - 3개 시장 75명 투입, 선제적 점검 - 야생동물 등 취급여부 점검 - 1개 시장 방역·소독 실시
	확진:7		
'20.02.06.	확진:23(+4) 완치:2(+1)	<ul style="list-style-type: none"> · 중앙사고수습본부 국무총리 임석 하에 본부장 주재로 코로나 대응 논의 · 마스크·손소독제 등 수급안정화 위해 긴급수급 조정조치 발동 - 마스크·손소독제 생산, 도매업자 출하·판매시 정부 신고 의무 부여 · 정부, 민간후원 연계, 마스크 15만개 노인맞춤 돌봄서비스 수행기관 후원 · 인천국제공항 검역 강화, 유증상자 4단계 고강도 검역체계 가동 - 검역조사→선별진료→시설격리→진단검사, 확장형 검역 시스템 최초 가동 · 신종코로나바이러스감염증 사례정의 확대(대응절차 5번 개정), 검사기관 확대 · 첫번째 확진자(35세 여자, 중국인), 퇴원 	<ul style="list-style-type: none"> · 신종코로나 확산 방지, 131개 대학로 소극장, 71개 문화시설 특별방역 · 확진자 다중이용시설 이동 동선 지도 서비스 제공 준비 · 확산 방지 위한 개선방안 중앙 정부에 지속 건의 - 7개 건의 5개 반영, 2개 추진중
	확진:10		
'20.02.07.	확진:24(+1) 완치:2(-)	<ul style="list-style-type: none"> · 신종코로나바이러스감염증 진단 검사 대상 확대, 의사환자 검사비 지원 - 중국 방문 후 유증상자, 의사소견에 따라 신종코로나바이러스감염증 의심되는자 - 확진자·의사환자로서 진단받은 경우 검사비용에 한해 지원 · 선별진료소 556개소로 확대, 1일 검사 가능 건수 3천여건 정도 · 위험성 큰 집단 대상 우선순위 평가하여 검사대상 확대 계획 	<ul style="list-style-type: none"> · 서울시, 격무시설 2.8부터 운영 - 자가격리자 중 독립생활 어려운자 대상 - 서울시 인재개발원 활용
	※미발표		

코로나19 발생 현황 및 정부 대응 요약

일자	국내 발생	정부	서울시
'20.02.08.	확진:24(-) 완치:2(-) ※미발표	<ul style="list-style-type: none"> · 중앙사고수습본부 17개 시도와 확산 방지 대책 논의 <ul style="list-style-type: none"> - 시도별 시설·병상·인력 등 운영계획 논의 · 입원 또는 격리자 생활지원 위해 법률 근거 관계부처 협의·확정 <ul style="list-style-type: none"> - 「신종감염병중후군 및 중동호흡기증후군(MERS) 발생에 따른 유급휴가비용 및 생활지원비 지원금액」 고시 협의를 거쳐 최종 확정 - 14일 이상 격리된 경우, 4인 가구 기준 월 1,230,000원 지급 - 유급휴가 제공한 경우 사업주에게 유급휴가비용 지급 · 집단시설·다중이용시설 표준 소독 수행 지침, 각 부처와 지자체 배포 · 국내 초기 방역 신속 조치로 다수 경증, 전파 속도 메르스 비해 빠른 편 	
'20.02.09.	확진:27(+3) 완치:3(+1) ※미발표	<ul style="list-style-type: none"> · 중국 입국자 건강상태 모니터링 '자가진단 앱' 사용 사후관리 강화 <ul style="list-style-type: none"> - 2.10.~11. 시범운영, 2.12. 이후 시행 · 지자체 총력 동원 태세, 보건소 방역활동 집중 체계 구축 · 환자 조기발견 위한 진단검사 물량 대폭 확대 계획 <ul style="list-style-type: none"> - 2월 말까지, 1일 만 건의 진단검사 가능하도록 확충 · 다수 환자 발생 대비 병상·인력 확보 계획 <ul style="list-style-type: none"> - (음압)1차 국가지정 198 병상 활용→2차 공공병원 및 군병원, 일반 종합병원 활용 - (인력)10개 즉각대응팀→30개, 역학조사관 처우개선 및 채용방식 개선 - (치료)국립중앙의료원 주관 "중앙임상TF", 표준적 치료방법 권고안 수립 	
'20.02.10.	확진:27(-) 완치:4(+1) ※미발표	<ul style="list-style-type: none"> · 한시적 국내 크루즈선 입항 금지 <ul style="list-style-type: none"> - 크루즈 다이아몬드프린세스호 336명 중 70명 양성(2.9. 기준) · 11번째 환자, 증상 호전, 검사 2회 연속 음성 확인, 퇴원 	· 자가격리자 8명, 서울시 인재 개발원 입소
'20.02.11.	확진:28(+1) 완치:4(-) ※미발표	<ul style="list-style-type: none"> · 중국 외 홍콩·마카오 오염지역 지정, 검역 강화 밝힘 · 중앙사고수습본부 중국 외 환자 발생 6세 지역, 여행 최소화 권고 <ul style="list-style-type: none"> - 외교부 중국 후베이성 철수 권고(3단계), 그 외 중국 지역 여행자제(2단계) · 중국 외 감염 확인 국가 여행이력 정보 의료기관, 약국에 제공 <ul style="list-style-type: none"> - 수진자자격조회(건강보험 자격조회), ITS, DUR 통해 제공 	<ul style="list-style-type: none"> · 서울시, 신종코로나 8개 언어로 상담 안내 · 서울시, 공행버스 김화은행 승인
'20.02.12.	확진:28(-) 완치:7(+3) 확진:10 완치:2	<ul style="list-style-type: none"> · 우한교민 147명 3차 입국, 유증상자 5명 국립중앙의료원 이송 <ul style="list-style-type: none"> - 14일간 임시 생활시설 국방어학원에 입소 · 대규모 행사나 축제, 시험 등 집단행사 개최 권고 지침 마련·시행 · 특별입국절차 적용지역 확대(홍콩, 마카오), 자가진단 앱 설치 · WHO 신종 코로나 바이러스 이름 "COVID-19" 명명 <ul style="list-style-type: none"> - CO: 코로나, VI:바이러스, D: 질환, 19: 2019 의미 · 3번째, 8번째, 17번째 환자 증상 호전 및 2회 검사 음성, 퇴원 · 국내 분리 한 신종코로나바이러스 분양, 진단·치료·백신 개발 적극 활용 	<ul style="list-style-type: none"> · 환경대처(검체) 조사계획 <ul style="list-style-type: none"> - 확진자 동선 6개소 긴급점검 - 향후, 확진자 동선 내 다중 이용시설 조사 확대
'20.02.13.	확진:28(-) 완치:7(-) ※미발표	<ul style="list-style-type: none"> · 코로나19, 지자체 중심의 자가격리 관리 강화, 격리시설 확대 <ul style="list-style-type: none"> - 2.3일 15개 시·도 17개소 766실 → 2.12일 16개 시·도 19개소 864실 · 진단 시약 생산 확대, 검사기관 확충, 1일 5천명 수준 검사 수행 <ul style="list-style-type: none"> - 검사기관: 질병관리본부, 보건환경연구원+민간기관 46개 · 중앙임상TF, 코로나19 임상연구 기반 진료권고안 발표 	<ul style="list-style-type: none"> · 코로나19로 어려움 겪고 있는 시민에 생필품, 주거비, 생계비(서울형 긴급복지) 지원 · 피해 회복능가 지원 캠페인
'20.02.15.	확진:28(-) 완치:9(+2) ※미발표	<ul style="list-style-type: none"> · 우한교민 1차 입국자 366명(확진자 2명 제외) 퇴소 <ul style="list-style-type: none"> - 퇴소 전 증상 발생 대처요령, 건강관리, 단기숙소 및 일차 등 교육 - 희망 지역에 따라 5개 권역별 분산하여 이동 예정 · 2.17.부터 입원·격리자들 생활비지원 및 유급휴가비 지원 접수 · 코로나19 확진자 및 격리자 등 심리지원 <ul style="list-style-type: none"> - 「코로나19 통합심리지원단」에서 1.29.부터 심리지원 실시 - 국가·영남트라우마센터, 국립정신의료기관 유선 상담, 고위험군 선별 치료 연계 · 7번째, 22번째 환자 증상 호전, 검사결과 2회 연속 음성, 퇴원 	<ul style="list-style-type: none"> · 2.14. 관광시장 조기 회복 중 합대책 발표 · 2.14. 코로나19 극복 위한 관광업계 간담회 개최
'20.02.16.	확진:30(+2) 완치:9(-) ※미발표	<ul style="list-style-type: none"> · 국내 확진자 역학적 특성 분석 결과 발표 <ul style="list-style-type: none"> - 해외 유입사례(57.1%), 국내 감염사례(35.7%), 전파 경로 조사중(7.1%) - 임상 증상 경미 또는 비특이적, 발열, 인후통 호소가 각 32.1%로 가장 많음 - 입원 후 영상검사상 폐렴을 보인 환자는 64.3% 	

코로나19 발생 현황 및 정부 대응 요약

일자	국내 발생	정부	서울시
'20.02.16.	확진:30(+2) 완치:9(-)	<ul style="list-style-type: none"> · 의사 소견에 따른 진단검사 확대, 환자 조기발견, 사회 감시체계 구축 · 의료기관의 감염 예방과 취약시설(요양시설·병원) 보호 조치 강화 · 지자체 자가격리자 업무 전담관리, 접촉자 격리 시설 23개소, 872실 확대 · 유·초·중등학교 개학 대비 방역 강화 계획 · 중국 입국 유학생 7만여 명 14일 자가격리 등 보호·관리 방안 논의 · 고용노동부, 사업장 방역 및 어려움 겪는 사업장 고용안정 적극 지원 	
	※미발표		
'20.02.17.	확진:30(-) 완치:10(+1)	<ul style="list-style-type: none"> · 요양병원 대상 중국 등 여행력 있는 종사자·간병인 실태조사 <ul style="list-style-type: none"> - 전국 1,470여 개 요양병원(2.17.~2.18.) 여행이력, 업무배제, 폐렴환자 여부 등 점검 · 호흡기 감염병 관련 감시체계, 인플루엔자 및 호흡기바이러스 감염 증 병원체 감시체계 코로나19 검사 추가 실시, 참여 기관 확대 · 코로나19 치료제 및 백신 개발 긴급 연구과제 공모 시작 · 중국인 유학생 관리 및 지원 등, 대학 체계적 관리 지침 배포 · 한·일 보건부 장관, 코로나19 상호협력 다짐 <ul style="list-style-type: none"> - 일본 다이아몬드 프린세스호 내 체류 중인 우리 국민 대환지원, 이송방안 협의 - 코로나19 양국 현황 및 방역대책 정보 공유, 향후 협력방안 논의 · 28번째 환자 완치하여 퇴원 	<ul style="list-style-type: none"> · 서울시, 코로나19에 따른 혈액수급난에 긴급혈액 나서 · 찾동 방문간호사, 복지플러스 총 3,208명 확산예방 총력 <ul style="list-style-type: none"> - 관광숙박업소 1,403개 전수조사 - 취약계층 수시 모니터링 - 취약계층 마스크, 세정제 전달, 감염예방 교육 실시 · 방역조사 안전 '클린존 마크'
	확진:12 완치:3		
stage 2_대구·경북 중심 지역사회 전파 확인			
'20.02.18.	확진:31(+1) 완치:12(+2)	<ul style="list-style-type: none"> · 31번째 환자 발생(59년생, 대구), 외국 방문 이력 없음 · 12번째, 14번째 환자 증상 호전으로 격리해제, 퇴원 · 전국 3만7000여 개소 어린이집에 방역물품 구입비 65억 6200만원 지원 <ul style="list-style-type: none"> - 어린이집 마스크, 손소독제 구입 지원 	<ul style="list-style-type: none"> · 서울시, 코로나19 지역경제 피해 최소화 대응체제 가동 <ul style="list-style-type: none"> - 안심클린시장 운영, 피해 기업 지원 등
	※미발표		
'20.02.19.	확진:51(+20) 완치:16(+4)	<ul style="list-style-type: none"> · 확진자 20명, 18명 대구·경북, 15명 31번째 확진자(신천지) 연관 <ul style="list-style-type: none"> - 선별진료소 거침없이 3차 의료시설 직행, 대구·경북 지역 내 다수 응급시설 폐쇄 - 당일 기점으로 국내 확진자 수 폭증 시작 · 코로나19에 따른 운영 어려움 의료기관 건강보험 급여비 조기지급 특례 시행 <ul style="list-style-type: none"> - '15 메르스때도 시행한바 있으며, 청구확인만 거쳐 10일 이내 90% 조기 지급 · 일본 크루즈선 7명 이송, 14일간 임시생활시설 격리 생활 시작 <ul style="list-style-type: none"> - 우리국민 6명, 일본인 배우자 1명 총 7명 - 김포공항 검역 후, 국립인천공항검역소 중앙검역의료지원센터 격리 생활 시작 · 보건복지부, 대한병원협회, 중소병원협회 등 6개 의료계 협조 요청 · 6번째, 10번째, 16번째, 18번째 환자 완치되어 퇴원 	<ul style="list-style-type: none"> · 성동구 주상복합아파트 관련 확진자 첫 발생 · 서울시, 코로나19 확산 방지 위한 공영차고지 방역소독 <ul style="list-style-type: none"> - 서울시 관리 29개 공영차고지 내 주차장 주1회 소독 - 천만 시민과 운전자 감염 예방
	확진:13 완치:5		
'20.02.20.	확진:104(+53) 완치:16(-) 사망:1(+1)	<ul style="list-style-type: none"> · 최초 사망자(청도 대남병원 관련) 발생, 신규 확진자 대부분 대구·경북 지역 · 정부 대구시에 즉각대응팀 19명, 중앙사고수습본부 6명 등 현지 파견 <ul style="list-style-type: none"> - 현재 선별진료소 8개 추가(14→22개소), 공중보건의 24명 추가 배치 예정 · 지역사회 전파 확인, 진단기관 46개→77개 추가 확대 · 서울지역 확진자, 선별진료소 세차례 방문했으나 검사 거부 · 제주 지역 대구 휴가다녀온 군인 확진 판정 · 코로나19 대응지침 지자체용 개정(제6판), 0시부터 적용 <ul style="list-style-type: none"> - 의료진 환자 의사·해외여행 경력 관계없이 의심될 경우 적극 검사 시행 · 코로나19 손실보상심의위원회 구성 <ul style="list-style-type: none"> - 감염예방법에 따라 손실 보상 구체적 기준 등 심의·의결 예정 	<ul style="list-style-type: none"> · 코로나19 피해 관광업계 대상 특별자금 지원 현장 설명회
	※미발표		
'20.02.21.	확진:204(+100) 완치:17(+1) 사망:2(+1)	<ul style="list-style-type: none"> · 제주, 충청북도, 충청남도, 경상남도 최초 확진자 발생 · 대구·경북 지역 병상 확보 노력 <ul style="list-style-type: none"> - 현재 음압 9개 병원 50병실 확보, 향후 공공병원 및 민간병원 병상 확보 · 신천지 대구교회 신도 코로나19 전수 검사 실시 예정 <ul style="list-style-type: none"> - 검사수행 민간 의료기관 4개소 추가 지정, 공중보건의 24명 추가 배치 · 청도 지역 코로나19 확산 방지를 위한 격리 및 검사 실시 · 정부, 「범정부특별대책지원단」 구성·운영 <ul style="list-style-type: none"> - 보건복지부, 행정안전부, 환경부, 경찰청 등 10개 기관 참여 · 국립중앙의료원, 국군대전병원 등 코로나19 전담병원 운영 준비 · 대구지역 전체 학교, 3월 1주 개학연기 협의 완료 · '코로나19 중앙임상TF'를 '신종감염병 중앙임상위원회'로 확대 	<ul style="list-style-type: none"> · 은평성모병원 관련 서울시 확진자 최초 발생 · 서울시 인재개발원 내 코로나19 격리자 8명, 21일 퇴소 · 서울시, 의심증상 시민까지 확대하여 지역감염 차단 노력 · 간강추위계층 복지시설 방역관리 총력 · 중국입국 유학생 픽업·임시거주공간·모니터링 전방위 지원
	확진:19 완치:6		

코로나19 발생 현황 및 정부 대응 요약

일자	국내 발생	정부	서울시
'20.02.22.	확진:433(+229) 완치:18(+1) 사망:2(-) ※미발표	<ul style="list-style-type: none"> · 대구지역 신천지 신도 명단(약 9,336명) 모두 확보 <ul style="list-style-type: none"> - 9,336명 중 1,261명(13.5%) 유증상 응답 - 2.7. 1차, 2.14. 2차 발병 추정, 종교 모임 내 지속 전파 시사 · 청도 대남병원 종사자 및 환자 전수조사 진행 중 <ul style="list-style-type: none"> - 현재까지 256명 중 111명 확진(사망자 2명 포함, 의료진 9명, 환자 102명) 확인 	
'20.02.23.	확진:602(+169) 완치:18(-) 사망:6(+4) ※미발표	<ul style="list-style-type: none"> · 코로나19 전국 확산 가능 대비, 위기경보 단계, "경계→심각" 격상 <ul style="list-style-type: none"> - 질병관리본부 '위기평가회의' 통해 보건복지부 장관 발령 통해 적용 - 해외 유입차단, 환자 발견 및 접촉자 격리 정책, 지역사회 확산 최소화 전략 추진 · 중앙사고수습본부, 국무총리 본부장 중앙재난안전대책 본부로 격상 · 대구, 경북 청도 지역 '감염병 특별관리지역' 집중 관리 <ul style="list-style-type: none"> - 대구지역 최소 2주간 자율 외출 자제, 이동 제한, 증상자 신속 검사 - 빠른 치료 위한 전담병원 병상·인력 확보 계획 · 지역별 코로나19 병상·인력 확보 및 단계별 활용계획 수립 <ul style="list-style-type: none"> - 중증환자 음압병상, 경증환자 전담병원 등 병상·인력 확보 계획 · 경주시 40대 남성 자택서 숨진 채 발견, 일상 감염자 중 최초 사망 발생 · 서울 은평성모병원 사례 중심 조사 진행중 <ul style="list-style-type: none"> - 해당 병원 내 2명의 확진자 발생 · 복지부 장관, 대구·경북 의료계 단체장과 긴급 간담회 개최 	
'20.02.24.	확진:833(+231) 완치:22(+4) 사망:8(+2) ※미발표	<ul style="list-style-type: none"> · 청도 대남병원 정신병원 한층 전원 확진판정(113명) · 서울 은평성모병원 간병인 근무자 확진 판정 · 대구, 경북지역 지역사회 확산 방지 대책 적극 실시 중 <ul style="list-style-type: none"> - 2.24.09시 기준, 대구 지역 환자 446명, 경북지역 환자 186명 - 대구지역 코로나19 확산 방지 위한 의료인 봉사자 모집 · 전국 모든 유·초·중등학교 개학 연기(3.1.→3.9.) · 개인정보 유출·확산 엄중 대처 	<ul style="list-style-type: none"> · 서울시 7대 선제적 대응책 기동 · 코로나19 피해 지하도상가 소상공인 관리비 감면 · 코로나19 공공일자리 총 1,700개 참여자 모집 · 코로나19관련 서울시 안전판리위원회 · 1회용품 한시적 사용 허용
'20.02.25.	확진:977(+144) 완치:22(-) 사망:11(+3) ※미발표	<ul style="list-style-type: none"> · 대구·경북 지역 병상·인력, 선별진료소, 진단 검사 물량 지속 확충 · 중앙재난안전대책본부, 전국 신천지 교회 신도 명단 협조 받기로 합의 · 코로나19로 운영상 어려움 겪고 있는 의료기관 지원 <ul style="list-style-type: none"> - 급여 조기 지급 특례, 인력·시설 신고 유예, MRI 집중심사 시기 연기 등 · 코로나19로부터 안전한 '국민안심병원' 운영 <ul style="list-style-type: none"> - 호흡기질환이 아닌 환자들이 안심하고 진료받을 수 있는 '국민안심병원' 지정 · 전국 정신건강의학과 폐쇄 병동 대상 실태조사 실시 <ul style="list-style-type: none"> - 종사자 여행 이력, 업무 배제, 입원 환자 폐렴 증상 여부 등 · 국민, 고위험군, 유증상자, 코로나19 유행지역 관련 대국민 행동 수칙 배포 · 코로나19 총력 위한 공공 2부제 일시 중단 · 1회용품 규제 제외 적용, 지자체별 탄력적 운용 통보 	<ul style="list-style-type: none"> · '은평성모병원대책본부' 구성(총 40명, 전원 검사 및 병원 내 집중구역 등 감염 차단 조치 · 코로나19 관련 종교계 지도자 긴급회의 · 신천지예수교 267개소 점검 188개 폐쇄지역 집회금지 명령 · 확인불가 66개소 합동점검 · 제보 등을 통한 주·적 한동점점 폐쇄시설 집회·종교활동 적발 시 법적 조치 · 집회금지 위반 범투본 고발조치
'20.02.26.	확진:1,261(+284) 완치:24(+2) 사망:12(+1) ※미발표	<ul style="list-style-type: none"> · 대구시 3.1.까지 전담병원 외 인근 지역병상 포함 총 1,600개 병상 확보 <ul style="list-style-type: none"> - 입원 대기 사례 발생하지 않도록 인력확충, 병상 가동 가속화 방안 논의 · 대구 의료인 봉사자 현 205명 지원 <ul style="list-style-type: none"> - 의사 11명 간호사 100명 간호조무사 32명, 임상병리사 22명, 행정직 등 40명 · 신천지 약 21만 2000명 전체 신도 명단 확보, 지자체와 전달 · 행사·다중이용시설·소독 등 지침 개정 및 시행 · 1차 '국민안심병원' 91개 의료기관 지정 <ul style="list-style-type: none"> - 호흡기 환자 병원 방문·입원 모든 진료 과정, 다른 환자와 분리 진료 병원 - 4개 상급종합병원, 68개 종합병원, 19개 병원 신청 · 코로나19 밀접접촉 방지 위한 유연근무제 활용 · 전국 어린이집 휴원 실시(2.27.~3.8.) · 마스크 수출제한 조치 및 공적 판매처 출고 의무화 오늘부터 시행 · 경기도 고양시, 최초 '드라이브-스루' 방식의 검사 시작 <ul style="list-style-type: none"> - 차에 탄 채로 검사 받는 것으로, 10분 만에 검체 채취 완료 · 코로나 3법 국회 본회의 통과, 감염병 검사·입원 거부시 처벌 <ul style="list-style-type: none"> - 「감염병의 예방 및 관리에 관한 법률」· 「검역법」· 「의료법」 	<ul style="list-style-type: none"> · 은평성모병원에 이어 서울지하철 병원 상계백병원 코로나 확진자 발생 · 서울시, 코로나19 확산 방지 위해 도심내 집회 제한 강화 <ul style="list-style-type: none"> - 제한장소 서울역, 효자동삼거리까지 확대

코로나19 발생 현황 및 정부 대응 요약

일자	국내 발생	정부	서울시
'20.02.27.	확진:1,766(+505) 완치:26(+2) 사망:13(+1)	<ul style="list-style-type: none"> · 질병관리본부, 코로나19 바이러스 유전자 분석 “의미있는 변이 발견 못해” · 중앙임상위원회, 코로나19 중등도에 따른 효율적 의료자원 운영 필요 · 경북지역 음압병상 26개, 전남 총 811병상 확보 계획 · 대남병원 치료중인 정신질환자 국립정신건강센터 이송 · 대구시 의료기관 건강보험 선(先) 지급 특례 지원 시행 · 2.27. 기준 총 127개 ‘국민안심병원’ 지정 · 코로나 19 파견 의료인력 지원·운영 지침(안) 마련 · 국방부, 코로나19 의료 및 검역지원, 병상 및 시설 기여 등 동참 · 외교부, 우리 국민 입국 제한 또는 여행 제한 조치 외교력 적극 투입 대응 · 사회복지시설 휴관 권고 및 돌봄 공백 대응계획 	<ul style="list-style-type: none"> · 코로나19 확산대비 광화문세종대로 집회차막 철거 · 서울시, 종교시설 방역강화 위한 예산 긴급지원
	확진:59 완치:9		
'20.02.28.	확진:2,337(+571) 완치:27(+1) 사망:16(+3)	<ul style="list-style-type: none"> · 국립보건연구원, 코로나19 대응 위한 민-관 협력 백신·치료 개발 추진 · ‘자동차 이동형(Drive Thru) 선별진료 모범사례 표준운영모형 마련 · 신천지 전체 국내 신도 194,781명 중 53.7% 확인, 유증상 1.4% · 청도 대남병원 코로나 19 확진자 60명, 국립정신건강센터 등으로 이송 · 코로나19 긴급 대응 위한 재난 관련 기금 사용 활성화 · 2.28. 기준 총 174개 ‘국민안심병원’ 지정 	<ul style="list-style-type: none"> · 성동구 주상복합아파트 관련 집단발생 확진 증가 · 서울시 신천지 28,317명 전수 조사, 유증상 217명, 고위험군 3,545명 · 서울의료원 코로나19 전담병원 전환 · 서울시와 일부 민간병원 음압 병상 부족사태 대응 · 코로나19 피해자원 위해 공공상가 임대료 6개월간 50% 인하 · 서울 지하철 총력다해 코로나 19 확산 방지 · SNS 코로나19 응원 캠페인
	확진:65 완치:9		
'20.02.29.	확진:3,150(+813) 완치:30(+3) 사망:17(+1)	<ul style="list-style-type: none"> · 대구 893개 병상 사용중, 3.5.까지 1,000여개 병상 확보 예정 <ul style="list-style-type: none"> - 검사 인력: 공중보건의 165명, 간호인력 10명 지원/군 운전인력 61명 지원 - 전담병원 인력: 의사 50명, 간호인력 68명, 방사선사 2명, 임상심리사 2명 · 경북지역 전담병원 지정, 환자 소개로 950병상 확보 <ul style="list-style-type: none"> - 검사 인력 의사 9명, 청도 대남병원에 간호인력 46명 지원 · 신천지 전수 조사 88.1% 완료, 1.9%(3,381명) 유증상 	-
	※미발표		
'20.03.01.	확진:3,736(+586) 완치:30(-) 사망:18(+1)	<ul style="list-style-type: none"> · 확진자 중 대구 2,569명, 경북 514명, 경기 84명, 서울 82명 등 · 중앙방역대책본부, 사회적 거리두기 실천 당부 · 건강취약계층 외출 자제, 마스크 착용 등 철저히 <ul style="list-style-type: none"> - 65세 이상자, 만성질환자, 임산부 등 · 국민안심병원 214개 지정 	-
	※미발표		
'20.03.02.	확진:4,212(+476) 완치:31(+1) 사망:22(+4)	<ul style="list-style-type: none"> · 보건복지부, 2020년 업무계획 발표, 신종 감염병 등 공중보건 위기대응체계 고도화 등 밝힘 <ul style="list-style-type: none"> - ▲감염병 위기 대응체계강화, ▲신속대응위한 현장 중심 추진체계 확충, ▲주요 감염병 예방·상시 관리 강화, ▲코로나19 사후 평가 및 과제 지속 발굴 등 · 대구·경북 경증환자 위한 생활치료센터 운영 시작(대구1 센터 개소) · 대구·경북 등 진료·방역 종사 의료인의 보호장구 지속 지원, 확대 	<ul style="list-style-type: none"> · 서울시, ‘차량이동 선별 진료소’ 4개소 운영 · ‘보건소 선별진료소’ 50개로 확대 · 박원순 시장, ‘사회적 거리두기’ 적극 동참 제안 · 은평성모병원, 서울제할병원 지속 조치
	확진:92 완치:13		
'20.03.03.	확진:4,812(+600) 완치:34(+3) 사망:28(+6)	<ul style="list-style-type: none"> · 대구 신천지 전수조사 49.6% 완료, 양성판정률 62% · 코로나19 대구 진단검사 우선순위 변경 ‘신천지신도→일반시민’ · 대구1 생활치료소 경증 확진자(138명) 입소 시작 · 환자 중증도 따라 분류하여 병상 배정, 입원치료 병상 지속 확보 · 중대본 1차 손실보상위원회 회의 개최(2.17.구성) · 대구 취약계층 돌봄 공백 발생, 긴급돌봄서비스 지원단 모집 · (해외)이탈리아 확진자 2,036명, 사망자 52명 증가, 이란 총 확진자 2,336명, 사망자 77명 등 해외 확진자 증가 추세 	<ul style="list-style-type: none"> · 서울시 개학연기에 따른 돌봄공백, 긴급돌봄 지원 · 취약계층 마스크 20만개 지원
	확진:98 완치:15		

코로나19 발생 현황 및 정부 대응 요약

일자	국내 발생	정부	서울시
'20.03.04.	확진:5,328(+516) 완치:41(+7) 사망:32(+4)	<ul style="list-style-type: none"> · 자동차 이동형 선별진료소 표준운영지침 마련 및 배포 · 청도 대남병원 코로나19 확진 정신질환자 102명 상황 <ul style="list-style-type: none"> - 위중자 33명 국가지정격리병원으로 전원, 29명 국립정신건강센터로 전원, 33명 대남병원에 남아 코로나19 치료 · 청도대남병원 정신병동 환자 첫코로나19 완치, 정신질환자 진료지침 확정 · 코로나19 「국민안심병원」 254개 지정 · (해외)이탈리아 확진자 2,502명(+446명) 3월 15일까지 학교 폐쇄 	<ul style="list-style-type: none"> · 동대문구 교회·PC방 관련 확진자 첫 발생 · 서울시 COVID19 심리지원단 발족 · 코로나19 2차 격리시설 서울 영어마을 수유캠프 추가 지정 · 대구 장애인 시설 확진자 5명 시립병원 입원 지원
	확진:99 완치:26		
'20.03.05.	확진:5,766(+438) 완치:88(+47) 사망:35(+3)	<ul style="list-style-type: none"> · 경상북도 봉화군 노인의료복지시설 푸른요양원 47명 집단 확진 <ul style="list-style-type: none"> - 3.4. 2명 확진 포함 총 49명 확진자 발생 · 경기도 분당제생병원 관련 확진자 첫 발생 · 감염병 특별관리지역 경북 경산 추가 <ul style="list-style-type: none"> - 경북 신천지 신도 확진자 중 절반가량 거주(135명), 지역 내 2차 감염 및 집단감염 사례 나타나고 있음 · 대구·경북 3개 생활치료센터 584명 경증환자 입소 · 공중보건의 742명 조기입용, 대구·경북 470명 배치 	<ul style="list-style-type: none"> · 코로나19 피해노동자 '스트레스·불안' 심리상담
	확진:105 완치:26		
'20.03.06.	확진:6,284(+518) 완치:108(+20) 사망:42(+7)	<ul style="list-style-type: none"> · 대구 한마음아파트 46명 확진자 발생, 코호트 격리 · 치료역량 높은 상급종합병원 등 100여개 기관 중심 음압병상 확충 추진 · 대구·경북 6개 생활치료센터 756명 경증환자 입소 · 코로나19 관련 심리지원 체계 개편 <ul style="list-style-type: none"> - 대한신경정신의학회, 국가트라우마센터, 국립정신병원 등과 함께 격리자, 가족, 의료인 등 전방위 심리지원 · 국민안심병원 290개 지정 · (해외)전 세계 감염자 10만명 돌파, 중국(80.6%), 한국(6.5%), 이란(4.7%), 이탈리아(3.8%) 순 · (해외)이탈리아 일 확진자 796명, 이란 1,234명 증가. 유럽 및 미국, 일본 등지에서 지속 증가 추세 	-
	확진:106 완치:26		
'20.03.07.	확진:6,767(+438) 완치:118(+10) 사망:44(+2)	<ul style="list-style-type: none"> · 취약계층 생활시설 예방적 보호 조치 강화 <ul style="list-style-type: none"> - 경기(3.1.) 경북(3.5.) 생활 시설 코호트 격리조치 시행 - 전국 요양병원 추가 전수조사 시행(3.12.까지) - 사회복지시설 대응지침, 감염병 예방지침 시행 · 대구·경북·천안 8개 생활치료센터 1,110명 경증 환자 입소 · 국민안심병원 303개 지정 · 대구시 사회복지서비스원 격리 등 돌봄 필요한 취약계층 긴급돌봄서비스 실시 	-
	확진:112 완치:26		
'20.03.08.	확진:7,134(+367) 완치:130(+12) 사망:50(+6) ※미발표	<ul style="list-style-type: none"> · 대구·경북·충남·충북 지역 10개 생활치료센터 개소, 1,180 입소 · (해외)이탈리아 총 확진자 5,883명(사망자 233명), 롬바르디아 및 북부 14개 주 4월 3일까지 봉쇄 결정 	<ul style="list-style-type: none"> · 사회적 거리두기 시민운동 '잠시멈춤' 확대
stage 3_국내 수도권 중심 취약집단 집단감염 증가 / 해외 확진자 급증, 중국 외 국가 유입 확산세			
'20.03.09.	확진:7,382(+248) 완치:166(+36) 사망:51(+1)	<ul style="list-style-type: none"> · 감염경로 불명확 사례 증가(서울 35.1%, 경북 28.1%, 대구 17.9% 등) <ul style="list-style-type: none"> - 위험지역 방문 속임, 격리 상태이나 외부 활동 하는 등의 사례 지속 발생 영향 · 대구·경북 지역 확산세 둔화, 천안시 운동시설, 경로당, 노래방, 병원 등 집단발생 증가 · 대구·경북지역 치료 병상 확보, 생활치료센터 개소 등 조치 노력 <ul style="list-style-type: none"> - 생활치료센터 총10개소, 1,663명 경증환자 입소 · 코로나19 관련 마스크 5부제 시작 · 이탈리아, 이란, 일본 급증세로 이란 교민 귀국 지원 결정 · 일본발 입국자 특별입국절차 운영 시작 · (해외)이탈리아 확진자 7,375명, 사망자 366명으로 높은 치명률 	<ul style="list-style-type: none"> · 구로구 콜센터 집단감염 발생 · 자차구 역학조사 강화, 시 차원 '즉각대응반' 지원 강화 · 신천지 법인 현장 실태조사 · 시청 등 재택근무(SVPN 확대) 기반 구축
	확진:130 완치:29		
'20.03.10.	확진:7,513(+131) 완치:247(+81) 사망:54(+3)	<ul style="list-style-type: none"> · 국립보건연구원, 코로나19 치료제 개발 연구 본격화 · 생활치료센터 총 12개소, 2,071명 경증환자 입소 · 개학 연기로 인한 긴급돌봄 조치, 요양병원 지속 현장 점검 · (해외)전 세계 109개국 확진자 11만4천여명, 치명률 3.52%(4,029명) · (해외)이탈리아 확진자 9천명대, 한국보다 확진자 많아짐. 스페인 확진자 급증으로 1,650명, 사망자 35명 · (해외)WHO 전세계 국가 4가지 유형화(미발생국/발생국/집단감염 발생국/지역사회감염 발생국) 	<ul style="list-style-type: none"> · 전 콜센터 긴급점검 실시 <ul style="list-style-type: none"> - 3.8. 구로 최초 확진자 발생, 이후 직원 및 가족 등 집단 확진 · 코로나19 전담구급대 운영, 음압형 이송장비 도입 · 「재난 긴급생활지원」 정부 긴급의 · 약국 마스크 판매 일손 지원
	확진:156 완치:30		

코로나19 발생 현황 및 정부 대응 요약

일자	국내 발생	정부	서울시
'20.03.11.	<p>확진:7,755(+242) 완치:288(+41) 사망:60(+6)</p> <p>확진:205 완치:37</p>	<ul style="list-style-type: none"> · 서울 구로 콜센터, 대구 콜센터 등 확진자 지속 발생 · 고위험 사업장 집단감염 방지 집중 관리 방안 마련 · 코로나19 「중증응급진료센터」 지정·운영 · 국민안심병원 312개소 지정 및 이행상황 점검 · 생활치료센터 13곳, 2,358명 경증환자 입소 · 코로나19 스트레스, 한국심리학회, 대한신경정신의학회 등과 연계하여 지원 · (해외)미국(1,075명) 및 스페인(2,115명) 확진자 대량 발생 	<ul style="list-style-type: none"> · 구로콜센터관련 65명, 해외접촉 17명, 은평성모관련 14명 등 · 취약계층 마스크 1만장 지원
'20.03.12.	<p>확진:7,869(+114) 완치:333(+45) 사망:66(+6)</p> <p>확진:219 완치:38</p>	<ul style="list-style-type: none"> · WHO 질병 경계 수위 최고단계인 팬데믹 선언 · 코로나19 예방을 위한 사업장 집중관리 지침 마련 · 특별입국절차 대상 5개 국가 확대, 총 11개 국가 실시 - (현)중국, 홍콩마카오, 일본, 이탈리아, 이란+(추가)프랑스, 독일, 스페인, 영국, 네덜란드 · 14개 생활치료센터 2,470명 경증환자 입소 · (해외)이탈리아 확진자 12,462명, 사망자 827명, 전국 봉쇄령 · (해외)미국 영국 제외 전 유럽 여행 30일간 금지, 유럽 각국의 방역 대응방식 급변, 국가별 확진자수 폭증 	<ul style="list-style-type: none"> · 청년 긴급지원 사업 추진 - 알바 끊긴 청년 월50만원 청년수당 제공 등 · 시민에 온라인 무료 공연 제공
'20.03.13.	<p>확진:7,979(+110) 완치:510(+177) 사망:67(+1)</p> <p>확진:231 완치:40</p>	<ul style="list-style-type: none"> · 최근 약20여명의 정부세종청사 공무원 확진 · 신천지 신도 중 다중이용시설 종사자 전수 진단 검사 계획 발표 · 감염병전담병원 69개소 보조금 290억 원 지급 · 금융당국 「금융권 콜센터 코로나19 감염 예방 대책」 발표 	<ul style="list-style-type: none"> · 동대문구 교회·PC방 집단감염 확인 · 서울디지털재단, 서울의료원에 코로나19 자원로봇 도입 · 태릉선수촌 올림픽의 집 코로나19 생활치료센터로 운영 · 서울시 쪽방촌 전 세대에 긴급 구호품 지원 · 25개 자치구 모든 임산부에 마스크 총29만매 지급 · 코로나19 피해노동자 전담 '노동권리대책반 운영'
'20.03.14.	<p>확진:8,086(+107) 완치:714(+204) 사망:72(+5)</p> <p>확진:244 완치:44</p>	<ul style="list-style-type: none"> · 정부청사 방역관리 강화 · 공무원 대상 유연근무 이행지침 시행 · 대구·경북지역 등 생활지원 및 긴급돌봄 추진현황 점검 - 대구·경북의 생활비지원, 유급휴가비 지원 현황 등 · (해외)프랑스 16일부터 프랑스 내 모든 교육기관 휴교령 · (해외)미국 국가비상사태 선포, 감염질환 인해 '09년 인플루엔자 이후 처음 	
'20.03.15.	<p>확진:8,162(+76) 완치:834(+120) 사망:75(+3)</p> <p>확진:248 완치:47</p>	<ul style="list-style-type: none"> · '20.2.21. 이후 23일만에 확진자 수 100명 이하로 내려감 	
'20.03.16.	<p>확진:8,236(+74) 완치:1,137(+303) 사망:75(-)</p> <p>확진:254 완치:52</p>	<ul style="list-style-type: none"> · 경기 성남시 은혜의강 교회, 일일 확진자 40명 이상 집단감염 발생 보고 · 격리해제율 8.8%, 치명률 0.91%, 약 80.7% 집단발생과 연관 · 대구, 경북 경산·청도·봉화 특별재난지역 선포 · 코로나19 대응을 위한 의료기관 지원 계획 발표 - 건강보험지원 강화, 코로나 치료 필수비용 신속지원, 의료기관 응자 지원 등 · 생활치료센터 16개, 2,620명 경증환자 입소 · 특별입국절차 유럽발(發) 모든 항공노선 탑승자로 확대 - (현)11개 국가→(확대)아시아5개국+유럽발 항공노선 전체 · (해외)이탈리아 확진자 2만4천여명, 스페인 8,744명, 전세계 치명률 4.01% 	<ul style="list-style-type: none"> · 재난 긴급 생활비지원 시민 71.4% 찬성 · 돌봄 중단된 장애인·어르신에 긴급돌봄 제공 · '착한 마스크' 캠페인 지원
'20.03.17.	<p>확진:8,320(+84) 완치:1,401(+264) 사망:81(+6)</p> <p>확진:267 완치:55</p>	<ul style="list-style-type: none"> · '수도권 43명' vs '대구·경북 37명' 확진자 발생 역전, 수도권 방역 강화 · 전국 유·초·중·고 4월 5일까지 2주 개학 연장 · 특별입국절차 적용대상을 국내 모든 내·외국인 입국자로 확대 - (현)아시아5개국+유럽발 항공노선 → (확대)모든 내·외국인 입국자 · 한국사회복지협의회 취약계층 마스크 1만5천여장 지원 	<ul style="list-style-type: none"> · 생활치료시설 1,800병상 확보 · 서울시, 복지일선 요양보호사에 마스크 6만8천매 지원 · 집단감염 높은 사업장 시민제보, 불이익 노동자 구제 등 · 신천지교 서울내 2개 지파 일부 종합행정조사

코로나19 발생 현황 및 정부 대응 요약

일자	국내 발생	정부	서울시
'20.03.18.	<p>확진:8,413(+93) 완차:1,540(+139) 사망:84(+3)</p> <p>확진:270 완차:55</p>	<ul style="list-style-type: none"> · 대구 요양병원 5곳에서 87명 확진, 집단감염 발생 · 코로나19 추경, 대구·경북 지원 1조394억원, 감염병 대응 대폭 증액 · 보건복지부 추경 3조6675억 원 확정, 감염병 대응역량 강화, 민생경제 지원 등에 투입 · 한국-WHO 코로나19 임상연구 국제협력 전문가 회의 개최 · 정부 코로나19 어려움 겪고 있는 소상공인 지원 대책 발표 · (해외)세계 총 감염자 20만명 돌파, 중국 40.4%, 이탈리아 15.7%, 이란 8%, 독일 5.1%, 대한민국 4.2% 순 · (해외)이탈리아 25일만에 누적 확진자 3만 넘어, 2,503명 사망 · (해외)국가별 경기부양책, 국민 지원대책 마련 	<ul style="list-style-type: none"> · 해외 접촉자 중심 확진 증가 · 서울시 전국 최초 '재난 긴급생활비 지원' 시행
'20.03.19.	<p>확진:8,565(+152) 완차:1,947(+407) 사망:91(+7)</p> <p>확진:282 완차:58</p>	<ul style="list-style-type: none"> · 5일만에 확진자 100명대 진입, 대구 요양병원 등 집단감염에 의한 증가 · 총 확진자 8,565명, 격리해제 1,947명, 사망자 91명, 치명률 1.06% · 대구·경북 지역 요양병원 표본 진단검사 시행 · 이란 재외국민 귀국 지원, 방역 및 의료지원 대책 논의 · (해외)이탈리아 확진자 3만5천여명, 이란 1만8천여명, 프랑스·미국 9천여명 · (해외)보건의료체계별(공공vs민간주도) 감염병위기 대응 역량 논란 	<ul style="list-style-type: none"> · 서울시 '코로나19 추경(안) 8,619억원 편성, 117.7만 가구 재난 긴급 지원 · 다산콜센터 공공콜센터 최초 원격 재택근무시스템
'20.03.20.	<p>확진:8,652(+87) 완차:2,233(+286) 사망:94(+3)</p> <p>확진:300 완차:64</p>	<ul style="list-style-type: none"> · 대구 대실요양병원(64명), 경북 서요양병원 관련(30명) 등 다수 집단감염 발생 · 복지부, 코로나19 대응 위해 긴급복지지원제도 개선 · 유럽발(發) 입국자 대상 검역 강화 추진 · (해외)총 사망자수 10,000명 이상, 이탈리아 34%, 중국 32.5%, 이란 12.8%, 스페인 8.3%, 프랑스 3.7%...잠정 치명률 4.09% 	<ul style="list-style-type: none"> · 서울시, '코로나19 중증응급 진료센터' 9개소 지정, 유증상 중증환자 즉각 진료
'20.03.21.	<p>확진:8,799(+147) 완차:2,612(+379) 사망:102(+8)</p> <p>확진:324 완차:64</p>	<ul style="list-style-type: none"> · 이란 교민 귀국(80명), 유증상자 2명, KOICA 연수센터에서 격리 생활시작 · 종교시설, 실내 체육시설, 유흥시설 15일간 운영 중단 권고 	
'20.03.22.	<p>확진:8,897(+98) 완차:2,909(+297) 사망:104(+2)</p> <p>확진:324 완차:64</p>	<ul style="list-style-type: none"> · 유럽발 모든 입국자 코로나19 진단검사 실시, 재유입 막기 위한 조치 강화 - 음성이어도 14일 자가격리 또는 능동감시 통해 사후관리 진행 · 복지부, 코로나19 긴급복지지원제도 개선 · 요양병원·요양시설 방역 관리 강화 · (해외)총 확진자 4일만에 20만→30만 돌파, 중국(27%), 이탈리아(17.8%), 스페인(8.4%), 독일(7.8%), 미국(7.5%) 순, 한국(2.9%)은 8번째 · (해외)이탈리아 총 확진자 53,578명, 사망자 4,825명, 잠정 치명률 9.00% 	<ul style="list-style-type: none"> · 예배강행 의사 밝힌 2,209개 교회 현장 점검, 예배 중지 요청 및 7대 방역수칙의 준수 여부 점검
'20.03.23.	<p>확진:8,961(+64) 완차:3,166(+257) 사망:111(+7)</p> <p>확진:330 완차:64</p>	<ul style="list-style-type: none"> · 추가 확진자 64명 중 해외유입 14건(21.9%), 유럽·미주 유입 사례 지속 발생 · 중대본 정례브리핑 비대면 방식 전환, 15일간 강력한 사회적 거리두기 · 유럽발 입국자 유증상 152명 격리시설, 무증상 1,290명 임시생활시설 입소 · (해외)전 세계 확진자 전일대비 10.66% 증가, 치명률 4.49% · (해외)이란 중남미 등 코로나19 진단 키트 요청 및 한국 대응법 공유 요청 증가 	<ul style="list-style-type: none"> · 서울시, 종교집회 및 감염병 고위험사업장(실내 체육시설, 유흥시설 등) 점검 및 중단 권고
'20.03.24.	<p>확진:9,037(+76) 완차:3,507(+341) 사망:120(+9)</p> <p>확진:336 완차:72</p>	<ul style="list-style-type: none"> · 추가 확진자 76명 중 해외유입 22건(28.9%), 유럽 18건, 미주 4건 등 · 중대본, 지자체 고강도 사회적 거리두기 현장점검 지속 실시 · (해외)중국 신규확진자 78명 중 74명 해외 역유입, 역유입 대책마련 시급 	<ul style="list-style-type: none"> · 해외유입 지속 증가, 미국 입국자 전원 자가격리 검토 · 서울시, 최대 50만원 재난긴급생활비지원
'20.03.25.	<p>확진:9,137(+100) 완차:3,730(+223) 사망:126(+6)</p> <p>확진:348 완차:72</p>	<ul style="list-style-type: none"> · 추가 확진자 100명 중 해외유입 51건(51.0%), 유럽 29건, 미주 18건, 아시아 4건 등 · 3.27.부터 미국발(發) 입국자에 대한 검역 강화방안 발표 · 저소득층 230만 명 이동 263만 명 노인일자리 참여자 54만 명에 소비쿠폰 지원 · 전국 835만명 건강보험료 경감대상자 지정, 월 건강보험료 50% 3개월 간 지원 · 코로나19로 운영 어려운 의료기관 위해 총 4,000억원 규모 융자 추진 · (해외)미국 27일만에 확진자 5만명 넘어 새로운 진원지 오명 10대 사망자도 발생 	<ul style="list-style-type: none"> · 구로구 소재 교회(만민중앙교회) 확진자 발생 · 서울시 8619억원 추경 시의회 본회의 통과 · 코로나19 피해소상공인 긴급 수혈 '열혈의 약속' - 신용공급확대 및 절차 혁신

코로나19 발생 현황 및 정부 대응 요약

일자	국내 발생	정부	서울시
'20.03.26.	확진:9,241(+104) 완치:4,144(+414) 사망:131(+5)	<ul style="list-style-type: none"> · 신규확진자 104명중 해외유입관련 39건(유럽25, 미주11, 아시아 3) · 검역강화 위해 인천공항 옥외 위생소 설치, 해외입국자 자가격리 강화 · 국립보건연구원, 코로나19 치료제·백신실용화 연구 가속화 · 개학연장 지속적인 논의, 강력한 사회적 거리두기 해야 생활방역 전환 가능 · 지방자치단체별 코로나19로 인한 국민 생활안정 지원 대책 속속 발표 · (해외)이탈리아 일 사망 743명, 총 7,503명 사망, 치명률 10.09% 	<ul style="list-style-type: none"> · 서울 구로콜센터 확진자 160명(콜센터 건물 97명, 접촉자 63명), 수도권 내 가장 큰 집단감염 사례 · 서울시 재난긴급생활비 30일 신청, 총117만7천가구에 온라인 5부제, 찾아가는 접수 등으로 신속 지원 계획 · 서울시, 산천지 법안허가 취소
	확진:361 완치:81		
'20.03.27.	확진:9,332(+91) 완치:4,528(+384) 사망:139(+8)	<ul style="list-style-type: none"> · 대구시 제이미주병원 62명 집단감염 발생 <ul style="list-style-type: none"> - 대구 대실요양병원과 동일 건물, 26일 1명 확진 후 직원 72명, 환자 286명 전수조사 결과 61명 추가 확진 판정 받음 · 미국발(發) 입국자 검역 강화 <ul style="list-style-type: none"> - 유증상 87명 공항내 진단검사 후 임시대기시설 대기, 무증상 1,207명 14일간 자가격리, 증상 발생시 즉각 코로나19 진단검사 실시 · 장부, 만 7세 미만 자를 둔 200만 가구 아동 1인당 40만원 아동돌봄쿠폰 지급 · 학원, 종교시설 등 휴원 지속 권고 및 사회적거리두기 이행 상황 점검 · 보건복지부, WHO에 한국 방역 대응 현황과 경험 공유 · 장부, 코로나19 연구 자료·심평원 청구료 및 연구 성과 등 국제 공개 방안 마련 · (해외)총 확진자 50만명 돌파, 중국 16.2%, 이탈리아 14.88%, 미국 14.8% 등 	
	확진:376 완치:88		
'20.03.28.	확진:9,478(+146) 완치:4,811(+283) 사망:144(+5)	<ul style="list-style-type: none"> · 누적 완치자가 확진 격리자 넘어서는 2차 골든 크로스 나타남 · 대구소재 6개 병원 총85명(제이미주 74, 기타 11)확진됨, 대구시 요양병원 두차례 재검, 대구소재 정신병원 전수조사 결정 · 실내체육시설 등 사회적 거리두기 이행상황 점검 · 방호복 및 방역물품 국내 생산 기반 확대 계획 · (해외)총 확진자 60만명 돌파, 미국 17.4%, 이탈리아 14.4%, 중국 13.5% 등 · (해외)미국 확진자 총 104,463명, 사망자 1,702명, 확진자 10만명 돌파한 첫 번째 나라, 뉴욕 주 44,876명으로 절반 차지 	<ul style="list-style-type: none"> · 구로구 소재 교회(만민중앙교회) 3월 25일부터 현 재까지 7명 확진자 확인, 접촉자 조사중(교회 4명, 가족 등 접촉자 3명)
	확진:391 완치:93		
'20.03.29.	확진:9,583(+105) 완치:5,033(+222) 사망:152(+8)	<ul style="list-style-type: none"> · 신규확진자 중 해외유입 사례 41건(39%), 누적 412건(유럽 235, 미주109 등) · 보건복지부, 전국 약 200만 가구 1인당 40만원 아동돌봄쿠폰 지급 · (해외)이탈리아 총확진자 92,472명 사망자 10,023명 최초 사망자 1만명 넘음 · (해외)미국 확진자 12만명 넘음, 사망자 이탈리아에 두배 증가, 2천명 돌파 	<ul style="list-style-type: none"> · 박원순 시장 세계 45개 주요도시 시장들과 '코로나19 공동대응 화상회의' 서울의 노하우 공유
	확진:413 완치:93		
'20.03.30.	확진:9,661(+78) 완치:5,228(+195) 사망:158(+6)	<ul style="list-style-type: none"> · 모든 국가에서 입국하는 해외입국자 전원 14일 원칙적 격리 실시 · 심평원 세계 확산 대응 돕기위해 국내 코로나19 환자 데이터 공개 · (해외)전 세계 확진자 60만 넘은지 이틀만에 70만명 넘어, 미국(18.7%) 급증 	<ul style="list-style-type: none"> · 서울시 '비상경제대책TF' 가동, 5인 미만 소상공인 무급휴직자에 월 최대 50만원 지원, 관광업 100억원 지원 등
	확진:434 완치:92		
'20.03.31.	확진:9,786(+125) 완치:5,408(+180) 사망:162(+4)	<ul style="list-style-type: none"> · 교육부, 최초 초중고 신학기 온라인 개학 실시(4.9.이후 순차적 온라인 개학) · 유치원 및 어린이집 휴원 연장, 긴급보육 이용률 증가 · 보건복지부 저소득층 230만 명 대상 소비쿠폰 지급 시작 · 이탈리아 교민(530명) 임시항공편으로 인천공항 도착 예정(4.1.~2.) 	<ul style="list-style-type: none"> · 서울시, 코로나19로 매 출금감·임대료 이종고 겪는 임차인지원 위한, '착한 임대인' 선정등 다양한 지원 발표
	확진:454 완치:107		
'20.04.01.	확진:9,887(+101) 완치:5,567(+159) 사망:165(+3)	<ul style="list-style-type: none"> · 4.1.0시부터 모든입국자 14일 자가격리, 단기 체류 외국인 시설격리 · 어린이집·사회복지시설 휴원연장, 아동 긴급보육 이용률 등 점검 · 특별재난지역(대구경북 등) 취약계층 만성질환자에 의료기기 지원 · '코로나19 국민 위험인식' 3차 조사 결과, 응답자의 96% 외출 자제, 모임·종교행사 불참 92.3% · (해외)유럽 코로나19 이탈리아 주춤, 프랑스·스페인서 기승 	<ul style="list-style-type: none"> · 서울시 재난긴급생활비 신청 2일만에 첫 지급 완료 · 치매돌봄 등 비대면으로 맞춤형 서비스 지속 제공 · 청년 상인이 만든 도시락 취약계층 전달 · 여의도한강공원 주차장 폐쇄
	확진:478 완치:117		

코로나19 발생 현황 및 정부 대응 요약

일자	국내 발생	정부	서울시
'20.04.02.	확진:9,976(+89) 완치:5,828(+261) 사망:169(+4)	<ul style="list-style-type: none"> · 국내발생 약 83.3%는 집단발생 연관성 확인, 기타 조사·분류 중 사례 10.7%, 해외유입 사례가 6.0% · 국내 코로나19 사망 대구 117명, 경북 41명, 경기 6명, 부산 3명, 울산 1명, 강원 1명으로 대구·경북에 집중(93.5%) · 경기도 전체 확진자 중 약 50%는 교회, 콜센터, 병원 등에서 발생한 집단감염 사례, 최근 의정부성모병원의 환자 발생 · 이탈리아 밀라노에서 임시항공편에 탑승한 우리 국민과 그 직계 가족 총 309명 4월 1일 14시 30분에 인천공항에 도착 · 보건복지부, 코로나19 등 국내 자체 백신 개발을 위한 대규모 연구 투자, 10년간 2천151억원 지원 · 국립보건연구원, 코로나19 치료제 현장 적용을 위한 임상연구 추진 	<ul style="list-style-type: none"> · 서울시민 10명 중 9명 사회적 거리두기 효과 인식, 서울시 대처 긍정평가 80.5% · 종합운동장 대규모 '워킹스루 선별진료소' 설치, 해외 입국자 전원 진단검사 실시 · 서울시, 재난긴급생활비 신청 14만2369명, 25명 지급 완료 · 서울시, 교육청·자치구 협력하여 노트북 5만2천여대 지원 · 사회적경제기업에 총150억원 규모 '코로나19 특별응답' 지원
	확진:494 완치:127		
'20.04.03.	확진:10,062(+86) 완치:6,021(+193) 사망:174(+5)	<ul style="list-style-type: none"> · 국내 확진자수 1만명 초과, 첫확진자 발생(1.20.) 이후 74일만 · 대구 지역사회전파 시작 이래로(2.18.) 45일만에 일일 확진자 10명 미만 · 경북 경산시 60대 개원 내과 의사 사망, 국내 첫 의료진 사망자 발생 · 정부, 긴급재난지원금 대상자 선정 원칙 마련, 건보료 합산 소득하위 70% · 아동돌봄쿠폰 전자상품권 준비완료, 4.13.부터 지급 · 코로나19 데이터 기반 임상연구 활성화를 위한 전문가 자문회의 개최 	<ul style="list-style-type: none"> · 서울시, 여의도 윤중로 버스노선 임시 우회, '벚꽃축제 보다 잠시 멈춤' · 사랑제일교회 집회금지명령 위반으로 고발 · 서울시, 코로나19 '시 모니터링 콜시스템' 도입
	확진:513 완치:131		
'20.04.04.	확진:10,156(+94) 완치:6,325(+304) 사망:177(+3)	<ul style="list-style-type: none"> · 국내 잠정 완치율 62.27%(50% 돌파 일주일 만), 잠정 치사율 1.72% · 중대본, 강화된 사회적 거리두기 2주 연장(4.19.까지) - 목표: 일 확진자 수 50명 수준, 감염경로 알 수 없는 사례 5% 이하로 최소화 	<ul style="list-style-type: none"> · 무증상 해외입국자 검사 강화, 자가격리위반시 무관용 원칙 적용 · 서울시, 인천공항 입국자 전용 '외국인관광택시' 투입해 특별수송
	확진:533 완치:144		
'20.04.05.	확진:10,237(+81) 완치:6,463(+138) 사망:183(+6)	<ul style="list-style-type: none"> · 중대본, 코로나19 상황가운데 의료인력 안전한 환경 근무할 수 있도록 「감염예방 추진방안」 마련·시행 · 해외입국자 GIS 통합상황판 통해 다중 감시체계 구축, 무단 이탈시 '무관용 원칙'에 따라 엄정 처리 - 감염병예방법 위반 1년 이하의 징역 또는 1,000만원 이하 벌금(4.5 시행) 부과 	
	확진:558 완치:145		
'20.04.06.	확진:10,284(+47) 완치:6,598(+135) 사망:186(+3)	<ul style="list-style-type: none"> · 완치 후 재확진 사례 51건, 현재 재감염보다는 바이러스 재활성화로 판단 · 코로나19, 강화된 사회적 거리두기 지속 호소, 국민 피로도 급증 · 코로나19 피해 의료기관 지원 「의료기관 긴급지원자금」 융자신청 시작 · (해외)일 확진자 10만명 초과, 전세계 확진자 130만명, 미국 확진자 33만명, 사망 9,500여명 	<ul style="list-style-type: none"> · 서울시, '코로나19 타격' 문화예술계에 총50억 긴급지원
	확진:563 완치:151		

*보건복지부 질병관리본부 및 서울시 공식 보도자료, 현황자료 기반 작성/ 확진자 전국 및 서울시(회색영역)

*서울시 확진자 및 완치자 수는 공식 보도자료 발표일 기준 기입(미발표일 미기입), 발표 시간에 따라 당일 최종 확진자 수와 차이 있을 수 있음

● 발생·치료 현황

- [나흘째 30명 안팎, 총 1만512명…완치율 70% 넘었다\(종합\) \(뉴시스\)](#)
- [코로나19 '재양성' 총 111명 확인…당국 "원인·감염력 조사"\(종합\) \(연합뉴스\)](#)
- [코로나19 신규 확진자 감소세… 해외유입·재확진 사례는 늘어나 \(세계일보\)](#)
- [2주간 해외유입 중 미국발이 절반…내일부터 미국발도 전수검사\(종합\)](#)
- [군내 코로나 확진 환자 1명 남아 \(세계일보\)](#)
- [단기비자 중단한다지만 신규 환자 2명 중 1명은 해외 유입 불씨 여전 \(중앙일보\)](#)
- [\[코로나19\] 4월 현재 완치율 70% 넘어…평균 사망률 2.04% \(아주경제\)](#)
- [국내 코로나 초기 확진자 10명 중 1명 '무증상' \(헬스조선\)](#)
- [박원순 "코로나19 나이 안가려...4월 서울 확진자 57% 20·30대" \(뉴시스\)](#)
- [\[코로나19\] '무증상 감염' 발견은 적극적인 검사가 한 몫…전파 가능성 ↑ \(아주경제\)](#)

● 정책대응

- [100명당 1명 코로나19 검사받았다…방역당국 "계속 적극 검사"\(종합\) \(연합뉴스\)](#)
- [신규 확진자 나흘째 30명대…생활방역 전환 남은 과제는? \(머니투데이\)](#)
- [총선 전 코로나19 검사 축소설?...방역 당국 "변경지침 예시 오해" \(서울신문\)](#)
- [자가격리 어긴 中 유학생..."12분 외출'로 추방 위기" \(한국경제\)](#)
- ['아프면 3~4일 쉬다' '사람간 두팔간격'...'생활방역' 수칙 제시 \(연합뉴스\)](#)
- [코로나19 치료제·백신 개발 민관합동 범정부지원단 이번주 가동 \(연합뉴스\)](#)
- [택배 기사 '코로나 과로사' 우려... 정부 "신입 기사는 60%만 배송" 권고 \(서울경제\)](#)
- [총리 "클럽 닫으니 유사영업장 인파... 경계 늦추지 말아달라" \(한국일보\)](#)
- [\[코로나19\] 국방부, 스마트폰 영상통화 허용... "병사들 스트레스 해소" \(아주경제\)](#)
- [코로나 옮기는 흡혈박쥐, 유입주의 생물 지정...불법반입 처벌 \(연합뉴스\)](#)
- [정 총리 "코로나19, 방심시 다시 폭발...당분간 사회적 거리두기 실천" \(헤럴드경제\)](#)
- ['문 잘 닫았나' 확인한 박원순...시민들은 "무슨 일이야" 눈길 \(뉴스1\)](#)
- [국제개발협력 시민단체들 "개도국 코로나19 퇴치에 한국이 리더십 발휘해야" \(서울경제\)](#)
- [거리두기 안 끝났는데...부활절 맞아 대거 '부활'한 현장 예배 \(한국일보\)](#)
- [문대통령, 14일 '아세안+3' 회의서 글로벌공급망·경제교류 강조 \(연합뉴스\)](#)
- [韓 전세기에 일본인?..."한일 관계 악화 속 코로나19 협력" \(머니투데이\)](#)

[기타]

- [사상 초유 '온라인 개학'에 교생 실습도 '온라인 수업' 인정 \(중앙일보\)](#)
- ["온라인 교육 부담 덜었네"... 정부, 특수교육 대상 교육 콘텐츠 데이터 무료 지원 \(아주경제\)](#)
- [박원순 "부활절 축하...현장 예배 자제한 개신교에 감사" \(서울경제\)](#)
- [유권자 94.1% "투표 의향있다"...코로나에도 지난 총선보다 5.3%P ↑ \(한국경제\)](#)

● 경제현황

- ["관치금융" 욕먹던 박원순의 제로페이, 때아닌 '코로나 특수' \(중앙일보\)](#)
- [금융위 "기업 금융상품 손실 검토때 정부지원 등 고려해야" \(연합뉴스\)](#)
- [지역사랑상품권 3월에 7천208억원 팔려…"월 최대 기록" \(연합뉴스\)](#)
- [은행 '초저금리 대출', 9일 만에 4000억 돌파…전체 11% \(뉴시스\)](#)
- [농식품부, 코로나19發 급식중단 피해 친환경농산물 판매 지원 \(헤럴드경제\)](#)

● 국제현황

- ['코로나19 의료진'에 세계 곳곳서 훈훈한 응원 물결 \(세계일보\)](#)
- [선부른 개학이 화 불렀다…'코로나 방역 모범국' 싱가포르 추락 \(중앙일보\)](#)
- [美, '코로나19' 사망자 세계 1위… 환자 52만·사망 2만명 넘어 \(세계일보\)](#)
- [일본, 코로나19 확진자 급증 속 응급의료 체계 붕괴 조짐 \(연합뉴스\)](#)
- [미국, 코로나19 최다 사망국…트럼프는 경제 재개 군불때기 \(한겨레\)](#)
- ['복병' 떠오른 완치자 재양성…WHO "한국 사례 검토" \(경향신문\)](#)
- [유럽 확진자 85만 돌파…확산세 주춤에도 신규 발생 여전 \(세계일보\)](#)
- [이란, 코로나19로 문 닫은 일부 상점·공장 영업 재개 \(연합뉴스\)](#)
- [\[여기는 중국\] 헌혈 부족 사태…우한 주민들 140만㎞ 헌혈 행렬 \(나우뉴스\)](#)
- [코로나 팬데믹 공포에…北 최고인민회의서 국가대책 수립 \(뉴스1\)](#)
- [北 "코로나19로 투쟁에 장애"…확진자 0명 주장하면서도 심각 \(동아일보\)](#)

● 연구동향

- ["코로나19, 에이즈처럼 인체 면역세포 파괴할 수 있어" \(연합뉴스\)](#)
- ["코로나19 바이러스 생성 능력, 사스의 3.2배" \(연합뉴스\)](#)
- [영국 옥스퍼드대 "이르면 9월까지 코로나19 백신 개발 가능" \(연합뉴스\)](#)
- ["코로나 치료제 1순위 후보 렘데시비르 첫 임상, "68% 호전" \(조선일보\)](#)
- [애플·구글 손잡았다…내가 만난 사람 확진 땐 자동 알려준다 \(중앙일보\)](#)
- [빌 게이츠 "코로나19 백신은 세계적 공공재…가격 적정해야" \(연합뉴스\)](#)

[붙임1] 코로나19 환자의 중증도 분류

예시1. 대한의사협회 환자 중증도 분류 기준

- 장기요양시설, 장애인 시설에 입소한 경우는 한 단계 상승
- 각 단계에서 기준 증상이 해결되고 48시간 지나면 한 단계 아래로 전원가능

확진자 구분	분류 기준
무증상	• 아래조건 모두 충족 ① 의식명료 ② 50세 미만 ③ 기저질환 없음 ④ 해열제 복용없이 37.5도 미만 ⑤ 비흡연자
경증	• 의식명료하며 아래조건 하나이상 충족 ① 50세 미만 ② 기저질환 없음 ③ 해열제 복용하여 38도 이하 ④ 호흡곤란을 제외한 1개 이상 증상* ⑤ 흡연자
중증	• 의식명료하며 아래조건 하나이상 충족 ① 해열제 복용해도 38도 초과 ② 호흡곤란 또는 영상소견상 폐렴
위중	① 의식이 떨어진 경우 ② 중증의 호흡곤란 ③ 산소포화도 90% 이하 ④ 영상소견에서 중증도의 양측성 폐렴 또는 50% 이상 폐렴

* 증상 : 두통, 기침, 인후통, 가래, 피로감, 근육통, 호흡곤란
 ※ 출처 : 대한의사협회 코로나-19 대책본부 전문위원회 (2020.3.5.)

예시2. 수정된 조기경고점수(Modified Early Warning Score : MEWS)

변수	3	2	1	0	1	2	3
맥박(회/분)		≤40	41~50	51~100	101~110	111~130	≥131
수축기 혈압(mmHg)	≤70	71~80	81~100	101~199		≥200	
호흡수(회/분)		≤8		9~14	15~20	21~29	≥30
체온(°C)		≤35.0	35.1~36.0	36.1~37.4	≥37.5		
의식수준				정상	목소리 반응	통증 반응	무반응

* 조기경고점수(early warning score) : 환자가 급격한 위급상태인지 여부를 판단하는 기준을 의미

중증도 분류에 대한 조치사항

위험정도	경증(저위험군)	중등중(중등도위험군)	중증(고위험군)	최중중(고위험군)
점수	0~4점	5~6점	7점 이상	7점 이상
모니터링 빈도	6~12시간	1~2시간	지속	지속
조치사항	• 대증치료 및 증상 경과 모니터링	• 대증치료 및 증상 경과 모니터링	• 기계호흡 등이 필요	• CRRT, ECMO 필요 • 비가역적 뇌손상, 다발장기부전, 말기 만성 간질환 또는 폐질환, 전이성 종양 같은 사망에 직면한 말기질환을 가진 환자

예시3. 영국 조기경고점수(National Early Warning Score : NEWS)

변수	3	2	1	0	1	2	3
산소포화도	≤91	92~93	94~95	≥96			
산소투여여부	예	예	아니오	아니오			
맥박	≤40		41~50	51~90	91~110	111~130	≥131
수축기 혈압	≤90	91~100	101~110	111~219			≥220
호흡수	≤8		9~11	12~20		21~24	≥25
체온	≤35.0		35.1~36.0	36.1~38.0	38.1~39.0	≥39.1	
의식수준				정상			이상

- 5점 이상 중등도, 7점 이상 중증

※ 예시2,3 출처 : 대한중환자학회·대한결핵및호흡기학회·대한감염학회·대한흉근요법학회. 코로나바이러스감염증-19 대응지침(중증환자용). (2020.3.2.)

고위험군

고위험군 연령	• 65세 이상
만성 기저질환	• 당뇨, 만성 신질환, 만성 간질환, 만성 폐질환, 만성 심혈관질환, 혈액암, 항암치료 암환자, 면역억제제 복용중인 환자, HIV 환자
특수상황	• 고도비만, 임신부, 투석환자, 이식환자, 흡연자
입원환자	• 실내 공기로 산소포화도 90 미만으로 초기 산소치료 필요 환자

※ 출처: 보건복지부, 질병관리본부, 「코로나바이러스감염증-19 대응지침(제7-4판)」(지자체용)

[붙임2] 전국 감염병전담병원 지정 현황

[감염병전담병원 현황]

2020. 3. 13. 보도자료

지역(시도)	개소	기관명
서울	5	국립중앙의료원, 서울의료원, 서남병원, 서북병원, 보라매병원
부산	1	부산의료원
대구	7	대구의료원, 계명대 대구 동산병원(중구), 근로복지공단 대구병원, 대구보훈병원, 영남대병원, 대구가톨릭대병원, 계명대동산병원(달서구)
인천	5	인천의료원, 인하대학교병원, 길병원, 인천적십자병원, 백령병원
광주	2	빛고을전남대병원, 제2시립요양병원
대전	4	국군대전병원, 시립제2노인전문병원, 충남대병원, 대전보훈병원
울산	5	울산대학교병원, 동강병원, 울산시립노인병원, 중앙병원, 울산병원
세종	1	NK세종병원
경기	7	수원병원, 안성병원, 이천병원, 파주병원, 의정부병원, 포천병원, 성남시의료원
강원	5	원주의료원, 강릉의료원, 속초의료원, 삼척의료원, 영월의료원
충북	2	청주의료원, 충주의료원
충남	4	천안의료원, 공주의료원, 서산의료원, 홍성의료원
전북	3	군산의료원, 남원의료원, 진안군의료원
전남	3	목포시의료원, 순천의료원, 강진의료원
경북	6	포항의료원, 김천의료원, 안동의료원, 상주적십자병원, 영주적십자병원, 국군대구병원(경산)
경남	4	마산의료원, 국립마산병원, 근로복지공단 창원병원, 통영적십자병원
제주	3	제주의료원, 서귀포의료원, 제주대병원
총합	67	17개 시도, 67개소

※ 감염병전담병원 지정 해제 의료기관(2) : 울진군의료원(경북), 고려요양병원(울산)

※ 출처(3.13.) : 보건복지부, 보도자료(http://www.mohw.go.kr/react/al/sal0301vw.jsp?PAR_MENU_ID=04&MENU_ID=0403&page=1&CONT_SEQ=353539)

[붙임3] 전국 국민안심병원 현황

[국민안심병원 현황]

[서울시 외]

2020. 4. 11. 기준

부산		인천		대구		광주		대전		울산		세종		경기	
입원/외래	입원/외래	입원/외래	입원/외래	입원/외래	입원/외래	입원/외래	입원/외래	입원/외래	입원/외래	입원/외래	입원/외래	입원/외래	입원/외래	입원/외래	입원/외래
33	5	24	9	17	3	5	2	6	4	9	1	1	-	78	31

강원		충북		충남		전북		전남		경북		경남		제주	
입원/외래	입원/외래	입원/외래	입원/외래	입원/외래	입원/외래	입원/외래	입원/외래	입원/외래	입원/외래	입원/외래	입원/외래	입원/외래	입원/외래	입원/외래	입원/외래
9	2	10	-	11	4	11	3	14	7	16	2	29	4	4	2

출처 : 보건복지부, 질병관리본부, 코로나바이러스감염증-19(COVID-19) 마이크로페이지 (https://www.mohw.go.kr/react/popup_200128.html)

[붙임3] 전국 국민안심병원 현황

[서울시]

2020. 4. 11. 기준

연 번	2차지구	기관명	신청유형	전화번호
1	1	강남구 강남베드로병원	외래진료	02-1544-7522
2	2	강남구 강남차병원	외래진료	02-3468-3000
3	3	강남구 나누리병원	외래진료	1688-9797
4	4	강남구 리본한방병원	외래진료	02-546-1358
5	5	강남구 연세대학교강남세브란스병원	외래진료 및 입원	02-2019-2114
6	6	강남구 우리들병원	외래진료	02-513-8000
7	7	강남구 자생한방병원	외래진료	1577-0007
8	8	강남구 하나이비인후과병원	외래진료	02-6925-1111
9	1	강동구 강동경희대학교병원	외래진료 및 입원	02-440-8114
10	2	강동구 강동성심병원	외래진료	1588-4100
11	3	강동구 남기세병원	외래진료	1577-2533
12	4	강동구 중앙보훈병원	외래진료 및 입원	02-2225-1111
13	1	강서구 나누리병원	외래진료	1688-9797
14	2	강서구 이화여자대학교서울병원	외래진료 및 입원	1522-7000
15	1	관악구 심정병원	외래진료	02-1588-3330
16	2	관악구 에이치플러스양지병원	외래진료 및 입원	02-1877-8875
17	3	관악구 연세건우병원	외래진료	02-1644-4630
18	1	광진구 건국대학교병원	외래진료 및 입원	02-1588-1533
19	2	광진구 해민병원	외래진료	02-2049-9000
20	1	구로구 고려대학교구로병원	외래진료 및 입원	02-2626-1114
21	2	구로구 구로성심병원	외래진료	02-2067-1500
22	3	구로구 우리아이들병원	외래진료	02-858-0100
23	1	금천구 희명병원	외래진료 및 입원	02-804-0002
24	1	노원구 노원을지대학교병원	외래진료	02-970-8000
25	2	노원구 인제대학교 상계백병원	외래진료	02-950-1114
26	3	노원구 한국원자력의학원원자력병원	외래진료	02-970-2114
27	1	도봉구 한일병원	외래진료 및 입원	02-901-3114
28	2	도봉구 바로선병원	외래진료	1666-5853
29	1	동대문구 경희대학교병원	외래진료 및 입원	02-958-8114
30	2	동대문구 삼육서울병원	외래진료 및 입원	02-1577-3675
31	3	동대문구 서울성심병원	외래진료	02-966-1616
32	4	동대문구 코리아병원	외래진료	02-2281-9999
33	1	동작구 서울특별시보라매병원	외래진료	02-870-2114
34	2	동작구 중앙대학교병원	외래진료 및 입원	02-6299-1114
35	3	동작구 더본병원	외래진료	02-587-2299
36	1	서대문구 동신병원	외래진료	02-396-9161
37	2	서대문구 연세대학교 신촌세브란스병원	외래진료 및 입원	02-1599-1004
38	1	서초구 가톨릭대학교 서울성모병원	외래진료 및 입원	02-1588-1511
39	1	성동구 한양대학교병원	외래진료 및 입원	02-2290-8114
40	1	성북구 고려대학교안암병원	외래진료 및 입원	02-920-5114
41	2	성북구 성북우리아이들병원	외래진료	02-912-0100
42	3	성북구 서울척병원	외래진료	1599-0033
43	1	송파구 경찰병원	외래진료	02-3400-1114
44	2	송파구 한솔병원	외래진료	02-2147-6000
45	3	송파구 서울병원	외래진료	02-405-8501
46	1	양천구 메디힐병원	외래진료	02-2604-7551
47	2	양천구 이화여자대학교목동병원	외래진료 및 입원	02-2650-5114
48	3	양천구 흥익병원	외래진료	02-2693-5555
49	1	영등포구 가톨릭대학교 여의도성모병원	외래진료 및 입원	1661-7575
50	2	영등포구 명지성모병원	외래진료	1899-1475
51	3	영등포구 새길병원	외래진료	02-1522-0075
52	4	영등포구 성애병원	외래진료	1811-8114
53	5	영등포구 영등포병원	외래진료	02-2632-0013-8
54	6	영등포구 한림대학교 강남성심병원	외래진료 및 입원	02-829-5114
55	1	용산구 순천향대학교부속서울병원	외래진료 및 입원	02-709-9114
56	1	은평구 본서부병원	외래진료	02-3156-5000
57	2	은평구 은평성모병원	외래진료 및 입원	1811-7755
58	3	은평구 청구성심병원	외래진료	02-353-5511-9
59	1	종로구 강북삼성병원	외래진료 및 입원	02-2001-2001
60	2	종로구 서울대학교병원	외래진료 및 입원	02-1588-5700
61	3	종로구 서울적십자병원	외래진료	02-2002-8000
62	4	종로구 세란병원	외래진료	02-737-0181
63	1	중구 국립중앙의료원	외래진료	02-2260-7114
64	2	중구 인제대학교 서울백병원	외래진료	02-2270-0114
65	1	중랑구 녹색병원	외래진료	02-490-2000
66	2	중랑구 동부제일병원	외래진료	02-437-5011
67	3	중랑구 서울의료원	외래진료 및 입원	02-2276-7000
총합	23개 자치구	67개소	외래 43개소 / 외래 및 입원 24개소	

[붙임4] 서울시 선별진료소 목록

연번	자치구	선별진료소	전화번호	연번	자치구	선별진료소	전화번호
1	강남구	강남구보건소*	02-3423-5555	40	서초구	학교법인가톨릭학원 가톨릭대학교 서울성모병원*	02-1588-1511
2	강남구	삼성서울병원*	02-3410-2114	41	서초구	서울특별시 어린이병원*	02-570-8000
3	강남구	연세대학교의과대학 강남세브란스병원*	02-2019-3114	42	성동구	성동구보건소*	02-2286-7172
4	강동구	강동경희대학교의대병원*	02-440-7000	43	성동구	한양대학교병원*	02-2290-8114
5	강동구	강동구보건소*	02-3425-8565	44	성동구	성동군자의원*	02-499-7785
6	강동구	성심의료재단강동성심병원*	02-2224-2358	45	성북구	성북구보건소*	02-2241-6022
7	강동구	한국보훈복지의료공단 중앙보훈병원*	02-2225-1100	46	성북구	(학)고려대학교의과대학 부속병원(인암병원)*	02-1577-0083
8	강북구	강북구보건소*	02-901-7706 02-901-7704	47	송파구	송파구보건소*	02-2147-3478-9
9	강서구	강서구보건소*	02-2600-5868	48	송파구	재단법인아산사회복지재단 서울아산병원*	02-3010-3114
10	강서구	이화여자대학교의과대학부속 서울병원*	02-1522-7000	49	송파구	경찰병원(아간 및 주말 미운영)*	02-3400-1124
11	관악구	관악구보건소*	02-879-7131	50	양천구	양천구보건소*	02-2620-3856
12	관악구	관악구보건소 신사동 코로나19 건강상담소	02-879-7241	51	양천구	서울특별시 서남병원*	02-1566-6688
13	관악구	에이치플러스양지병원*	02-1877-8875	52	양천구	이화여자대학교의과대학 부속목동병원*	02-1666-5000
14	광진구	광진구보건소*	02-450-1937	53	양천구	홍익병원*	02-2600-0620
15	광진구	광진구보건소 자양보건지소	02-450-7090	54	영등포구	영등포구보건소*	02-2670-4953
16	광진구	건국대학교병원*	02-1588-1533	55	영등포구	한림대학교강남성심병원*	02-829-5114
17	구로구	구로구보건소*	02-860-2003	56	영등포구	가톨릭대학교 여의도성모병원*	02-1661-7575
18	구로구	구로구보건소 가리봉동선별진료소*	02-860-2018	57	영등포구	성애의료재단성애병원*	02-840-7114
19	구로구	고려대학교의과대학부속구로병원*	02-2626-1114	58	영등포구	명지성모병원	02-829-7800
20	구로구	구로성심병원*	02-2067-1500	59	용산구	용산구보건소*	02-2199-8371~4
21	금천구	금천구보건소*	02-2627-2717	60	용산구	순천향대학교 부속 서울병원*	02-709-9114
22	금천구	독산보건분소	02-2627-1967	61	은평구	은평구보건소*	02-351-8640
23	금천구	희명병원*	02-2219-7231	62	은평구	서울특별시립 서북병원*	02-3156-3022
24	노원구	노원구보건소*	02-2116-3300-4	63	은평구	서울특별시 은평병원*	02-300-8060
25	노원구	노원을지대학교병원*	02-970-8000	64	은평구	가톨릭대학교 은평성모병원*	02-958-2114
26	노원구	인제대학교상계백병원*	02-950-1114	65	은평구	청구성심병원*	02-383-0129
27	도봉구	도봉구보건소*	02-2091-4483	66	종로구	종로구보건소*	02-2148-3557
28	동대문구	동대문구보건소*	02-2127-4283	67	종로구	강북삼성병원*	02-2001-2001
29	동대문구	경희대학교병원*	02-958-8114	68	종로구	서울적십자병원*	02-2002-8650
30	동대문구	삼육서울병원*	02-1577-3675	69	종로구	서울지구병원*	02-397-2018
31	동대문구	서울특별시동부병원*	02-920-9118-9	70	중구	인제대학교 서울백병원*	02-2270-0114
32	동대문구	서울성심병원*	02-966-1616	71	중구	중구보건소*	02-3396-5181
33	동작구	동작구보건소*	02-820-9465	72	중구	중구보건소 명동선별상담소	02-3396-5181
34	동작구	동작구보건소 신대방선별진료소	02-832-9404	73	중랑구	중랑구보건소*	02-2094-0800
35	동작구	보라매병원*	02-870-2114	74	중랑구	서울의료원*	02-2276-8333
36	마포구	마포구보건소*	02-3153-9037	75	서초구	舊소방학교	드라이브스루 선별진료소
37	서대문구	서대문구보건소*	02-330-8726	76	송파구	잠실주경기장	
38	서대문구	학교법인연세대학교 의과대학세브란스병원*	02-1599-1004	77	은평구	서울시립은평병원	
39	서초구	서초구보건소*	02-2155-8093	78	강서구	이대서울병원	

* 검체채취 가능

* 출처 : 4.10. 기준 보건복지부, 질병관리본부, 코로나바이러스감염증-19(COVID-19) 마이크로페이지(http://www.mohw.go.kr/react/popup_200128_3.html)



밀폐된 공간에서의

코로나19 예방법

서울특별시 | 서울시 지역사회통합건강증진사업지원단

“

코로나19의
감염 경로는?

현재까지 알려진
코로나19의 감염경로는
재채기, 기침 등을 할 때 타액 속에
포함되어 있는 병원체에 의해서
발생하는 비말에 의해 감염

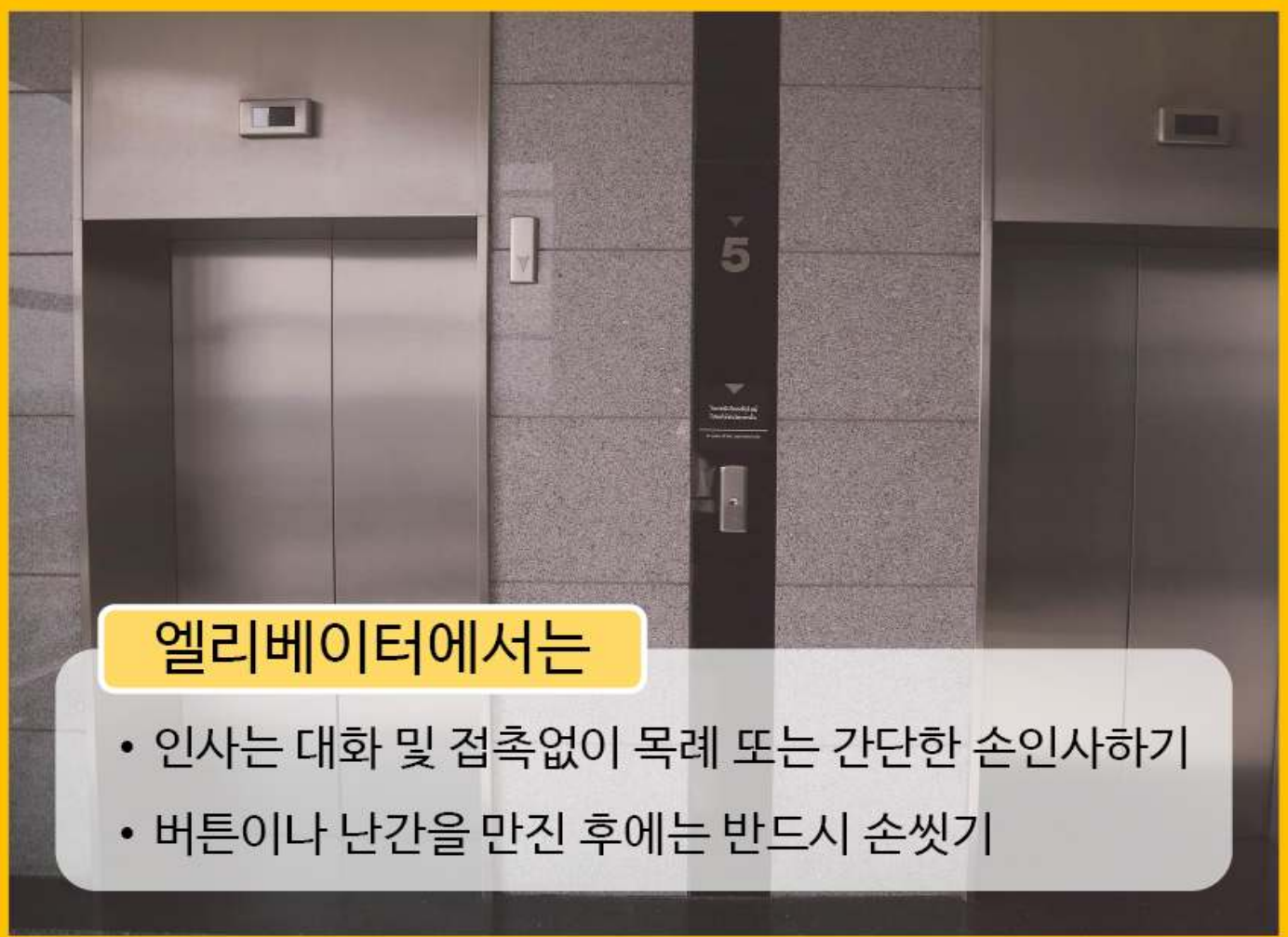
사회적 거리두기 캠페인 등을 통해
다중밀집공간은 최대한 피하며
코로나 19의 예방을 위해 노력 중이지만,

적정거리(2m)* 를 유지할 수 없는

엘리베이터 / 회전문 / 흡연부스

밀폐된 공간에서는 어떻게 해야 할까

* 적정거리란? 사회생활을 할 때 지키는 거리로, 약 2m의 거리를 의미함.



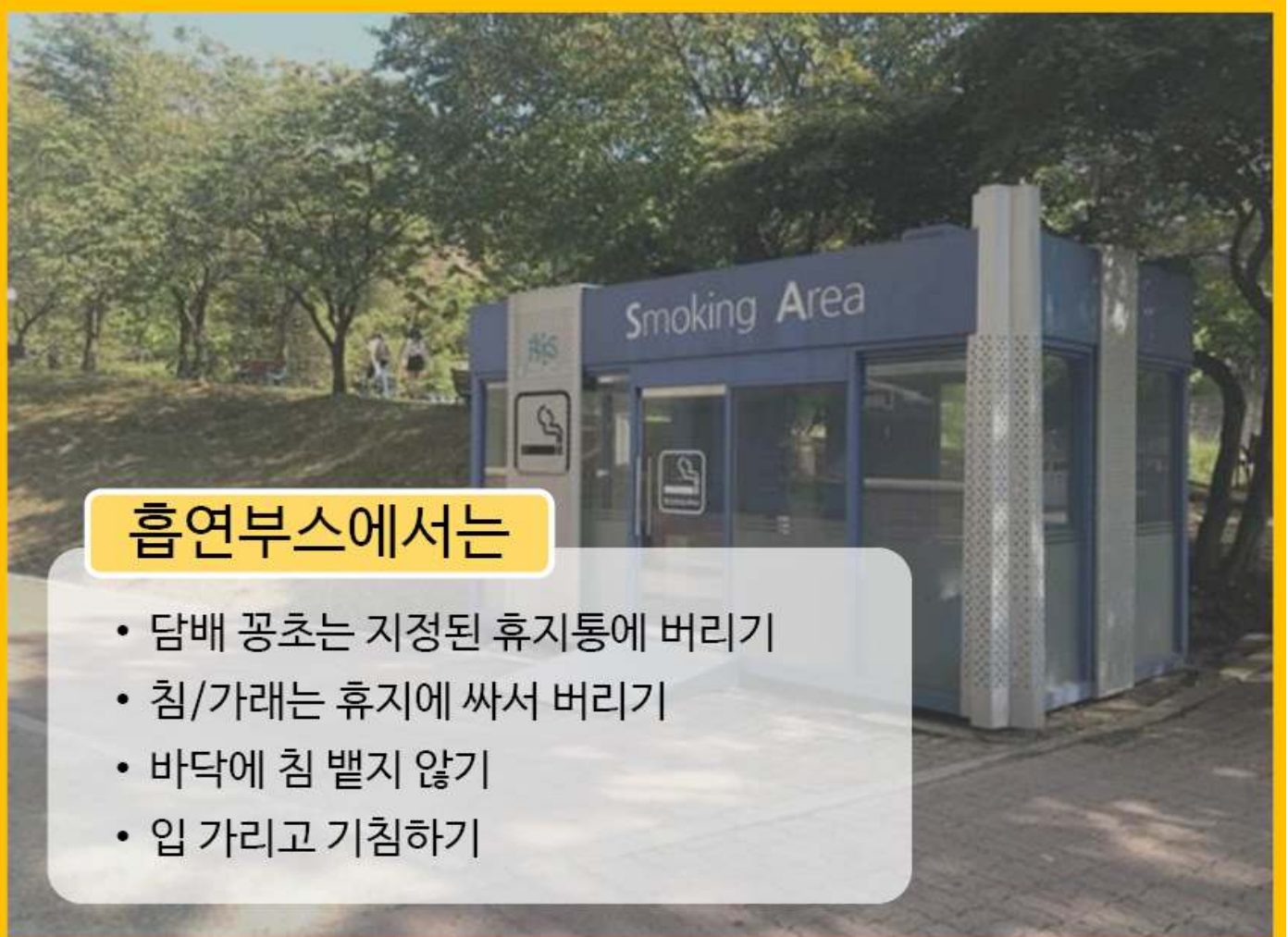
엘리베이터에서는

- 인사는 대화 및 접촉없이 목례 또는 간단한 손인사하기
- 버튼이나 난간을 만진 후에는 반드시 손씻기



회전문에서는

- 접촉을 줄이기 위해 한 칸당 한 명씩 이용하기



흡연부스에서는

- 담배 공초는 지정된 휴지통에 버리기
- 침/가래는 휴지에 싸서 버리기
- 바닥에 침 뱉지 않기
- 입 가리고 기침하기

참고자료

[서울시청] 사회적 거리 두기를 위한 '잠시 멈춤' 캠페인

<http://www.seoul.go.kr/coronaV/coronaStatus.do?tab=3>

[조선일보] 손을 타고 퍼진다... 얼굴 안만지기, 버튼 누른 뒤 손씻기

https://news.chosun.com/site/data/html_dir/2020/03/07/2020030700222.html?utm_source=naver&utm_medium=original&utm_campaign=news

흡연구역서 감염 가능성은 없나 <엄중식/가천대 길병원 교수 인터뷰>

http://news.jtbc.joins.com/article/article.aspx?news_id=NB11937517

코로나19에 대한 진실 <기모란/코로나19대책위원회 위원장,국립암센터/인터뷰>

<https://m.post.naver.com/viewer/postView.nhn?volumeNo=27614591&memberNo=4328593>

마스크 없이 연기 내뿜고 가래침...불안한 거리흡연 <김우주/고대구로병원 감염내과>

<https://www.yonhapnewstv.co.kr/news/MYH20200228018200641?did=1825m>

마스크 내린채 바짝붙어 대화하고 침뱉고... '불안한 흡연부스'

<https://www.yonhapnewstv.co.kr/news/MYH20200228018200641?did=1825m>

[포토] 폐쇄된 흡연부스엔 '버젓이 깍연중'

<http://www.kyeongin.com/main/view.php?key=20200225010006508>

코로나19 확산에 더 큰 눈총받는 흡연자

<http://www.ggilbo.com/news/articleView.html?idxno=748045#0Bjz>