

서울시 THE DAILY NEWS REVIEW - 35

(2020년 4월 9일 목요일)

코로나19 대응 주요 소식

발행일 2020.4.9.

발행처 서울시 공공보건의료재단 · 서울시 감염병관리지원단

발행인 김창보 · 최재필

홈페이지 www.seoulhealth.kr · www.scdc.or.kr

- 코로나19 국내 53명 추가 확진으로 총 10,384명, 서울시 11명 추가 확진 총 592명
- 전 세계 확진자수 1,362,490명(치명률 5.88%), 전일대비 5.13% 증가(영국 7.04%, 미국 6.26% 등)
- 수도권 '폭발적 발생' 2차 파도 시 견잡을 수 없어...비상한 마음으로 '사회적 거리두기' 동참 호소
- 서울시 "고강도 잠시 멈춤은 절체절명의 전투" 유흥업소 등 집합금지 명령, 시민 야외활동 자제
- 코로나19 재확진 사례 65건, 대구·경북에 많아...중대본 중앙임상위원회와 원인·대책 논의
- 법무부, 활동범위 제한 명령 등 위반한 외국인 최초 강제 추방, 무관용 원칙하에 엄정 대처 계획
- 보건복지부, 아세안 10개국과 한국 방역 대응 경험 공유, 위기 극복 동참하여 연대 강화 강조
- 미국, 코로나 확진자 40만542명(치명률 약 3.2%)...최대 발생지 뉴욕 사망자수 9.11 테러 넘어

1. 발생 현황

신종 코로나바이러스감염증-19 상황판

	확진환자 현황			검사 현황 ⁴⁾			자가격리자 현황		
	확진자	사망자	격리해제	검사건수	검사중	결과음성	계	감시중	감시해제
서울시 ¹⁾	592	2	174	87,743	4,908	82,835	29,774	19,525	10,249
전 국 ²⁾	10,384	200	6,776	475,619	17,858	457,761	-	-	-
전세계 ³⁾	1,431,375	82,145	301,543	-	-	-	-	-	-

1) 서울시의 경우, '서울시 코로나19 발생동향' '20.04.09. 0시 기준

2) 전국의 경우, '질병관리본부' '20.04.08. 00시 기준

3) 전 세계의 경우, '2019-nCoV Global Cases (by Johns Hopkins CSSE)' '20.04.08. 15시 기준

4) 의사환자 및 조사대상 유증상자의 코로나19 검사 실시 현황

● 서울시 신규 확진환자 11명, 누적 확진환자는 총 592명

- 입원(격리)환자 416명, 격리해제 174명 / 질병관리본부 공식발표 확진환자 수는 578(미발표 14명)
- 4월 8일 00시 기준, 우리나라 사망자는 총 200명으로 치명률은 1.93%이며, 서울시 사망자 2명

● 서울시 신규 확진자 환자구성 (2020.4.9. 0시 기준)

※ 확진일자는 서울시 기준이며, 추후 조정될 수 있음

확진일자	계	구로구 교회 관련	해외 여행력 (외국인 포함)	확진자와의 접촉력		조사중	통계 미포함 (인천검역소)
				해외 여행자	기타 확진자		
4월 8일(수)	11	-	8	2	1	-	-
4월 7일(화)	10	-	7	-	1	2	-
4월 6일(월)	8	-	6	1	-	1	-
4월 5일(일)	11	1	8	1	-	1	-
4월 4일(토)	19	1	11	5	2	-	-
4월 3일(금)	20	-	14	1	3	2	-

● 서울시 주요 발생 원인별 현황 (2020.4.9. 0시 기준)

(단위: 명)

소계	해외접촉 관련	구로구 콜센터 관련	구로구 교회 관련	동대문구 관련 (교회,PC방)	동대문구 관련 (요양보호사)	은평성모병원 관련	성동구 주상복합 아파트 관리사무소 관련	종로구 관련	대구 방문	신천지 관련	타 시·도 확진자 접촉자	기타
592	224	98	40	20	8	14	13	10	11	3	25	126

※ 역학조사서 기반 1차 분류된 것으로, 진행사항에 따라 변경 가능, 기타는 산발 사례 또는 조사 중 포함

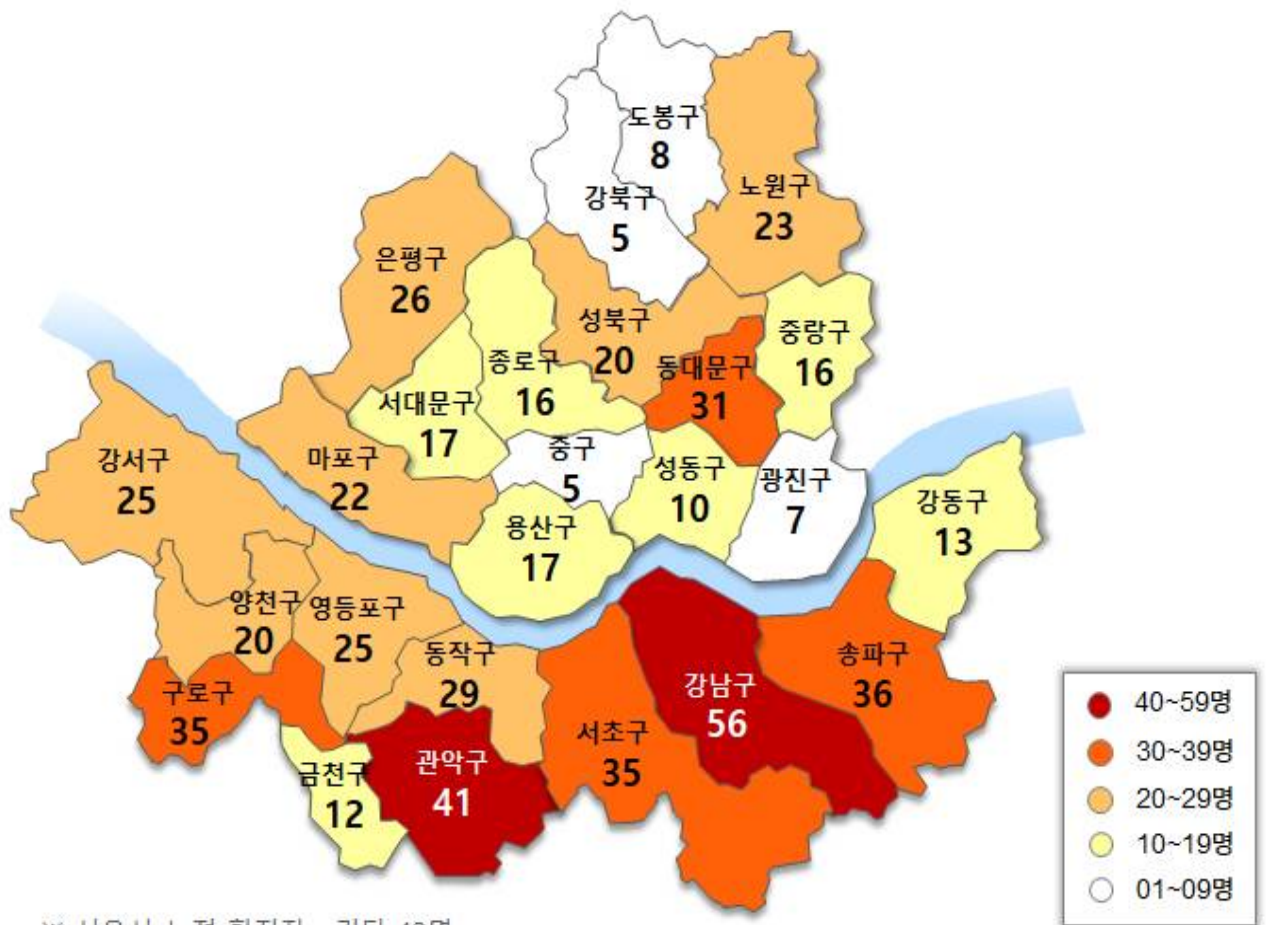
● 서울시 자치구별 확진자 발생 현황

- 4월 9일 0시 기준, 서울시 전체 확진자는 총 592명임 (거주지 기준으로 강남56, 관악41, 송파36, 구로35, 서초35, 동대문31, 동작29, 은평26, 강서25, 영등포25, 노원23, 마포22, 성북20, 양천20, 용산17, 서대문17, 종로16, 중랑16, 강동13, 금천12, 성동10, 도봉8, 광진7, 중구5, 강북5, 기타42(타시도 이관))

서울시 자치구별 코로나19 확진자 분포 현황

(단위: 명)

구분	종로	중구	용산	성동	광진	동대문	중랑	성북	강북	도봉	노원	은평	서대문	마포	양천	강서	구로	금천	영등포	동작	관악	서초	강남	송파	강동	기타	계
누계	16	5	17	10	7	31	16	20	5	8	23	26	17	22	20	25	35	12	25	29	41	35	56	36	13	42	592
4/8				1						1				3					1	1		2	2				11



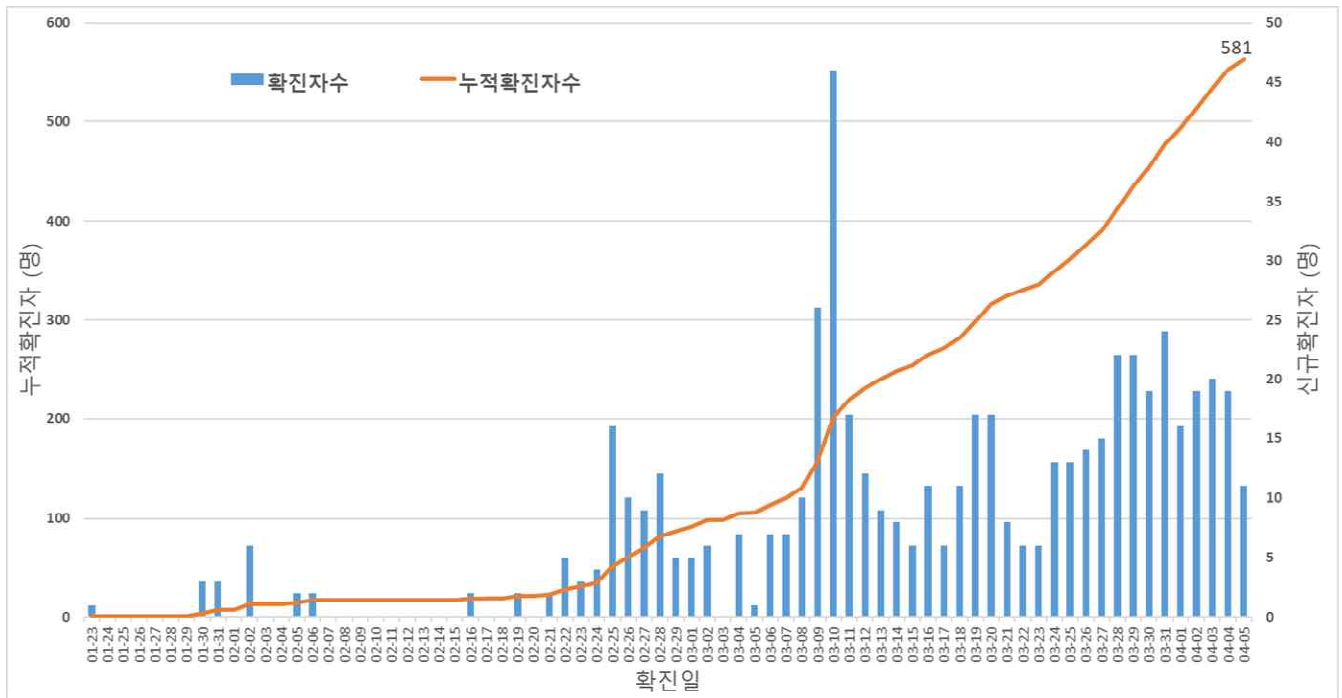
※ 서울시 누적 확진자 : 기타 42명

서울시 자치구별 확진자 발생 현황

● 서울시 코로나19 해외접촉관련 및 주요 집단발생 현황

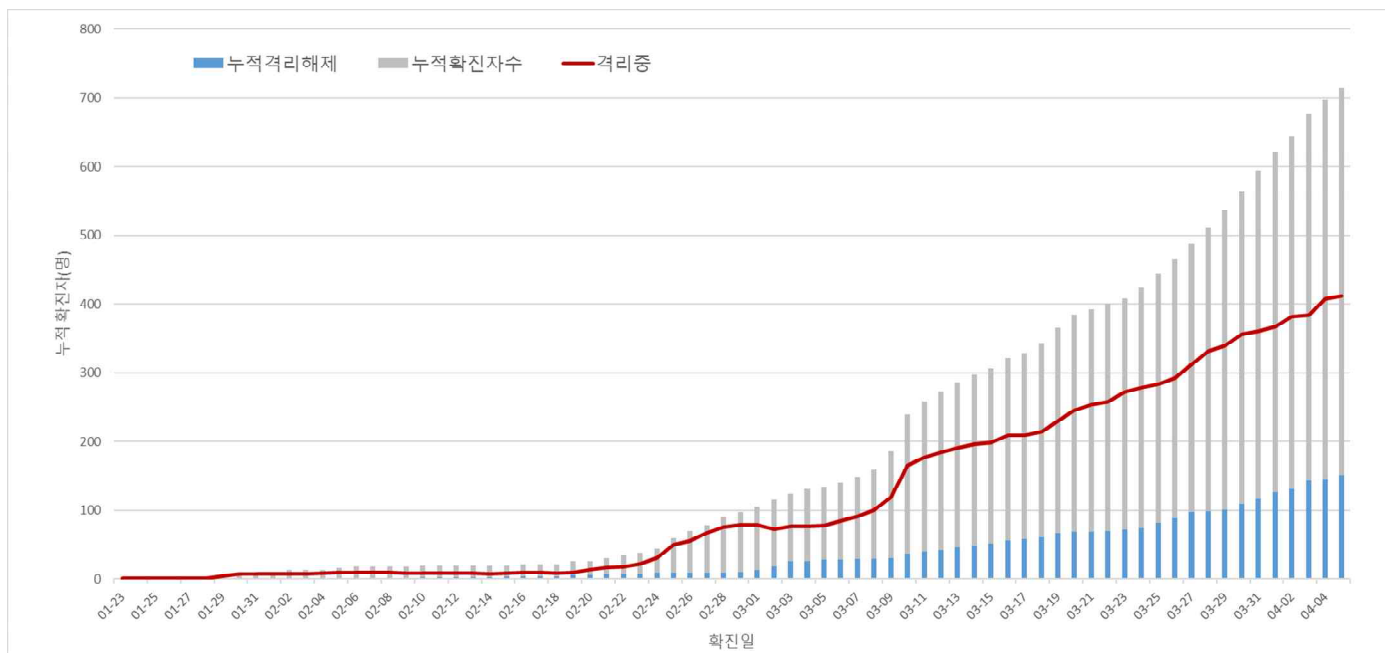
확진 일자	해외접촉 관련	상동구 주상북합 아파트 관련	은평성모병원 관련	동대문구 관련 (교회, PC방)	동대문구 관련 (요양보호사)	구로구 콜센터 관련	구로구 교회 관련
1월	1.23	1					
	1.30	2					
2월	2.02	1					
	2.05	1					
	2.06	1					
	2.07	1					
	2.19		1				
	2.20		1				
	2.21			1			
	2.22			1			
	2.23	1		2			
	2.24			1			
	2.25	3		1			
	2.26			6			
	2.27	1	1	2			
	2.28		3				
	2.29	2					
3월	3.01		3				
	3.02		3				
	3.04	1	1		1		
	3.06				1		
	3.07	1					
	3.08				3	4	1
	3.09	1			1		21
	3.10				3		40
	3.11	1			4		8
	3.12	3			2		4
	3.13	2			2	1	
	3.14	1				2	2
	3.15						3
	3.16	1			2		3
	3.17	3			1		
	3.18	5			1		3
	3.19	6					6
	3.20	8					2
	3.21	3					
	3.22	3					2
	3.23	5					
3.24	9						
3.25	10					1	1
3.26	10						2
3.27	11						3
3.28	14						6
3.29	9						9
3.30	8						8
3.31	14					1	6
4월	4.01	13					1
	4.02	14				1	2
	4.03	14					
	4.04	11					1
	4.05	8					1
	4.06	6					
	4.07	7					
	4.08	8					
합계	224명	13명	14명	20명	8명	98명	40명

1. 서울시 코로나19 신규 및 누적확진자 현황



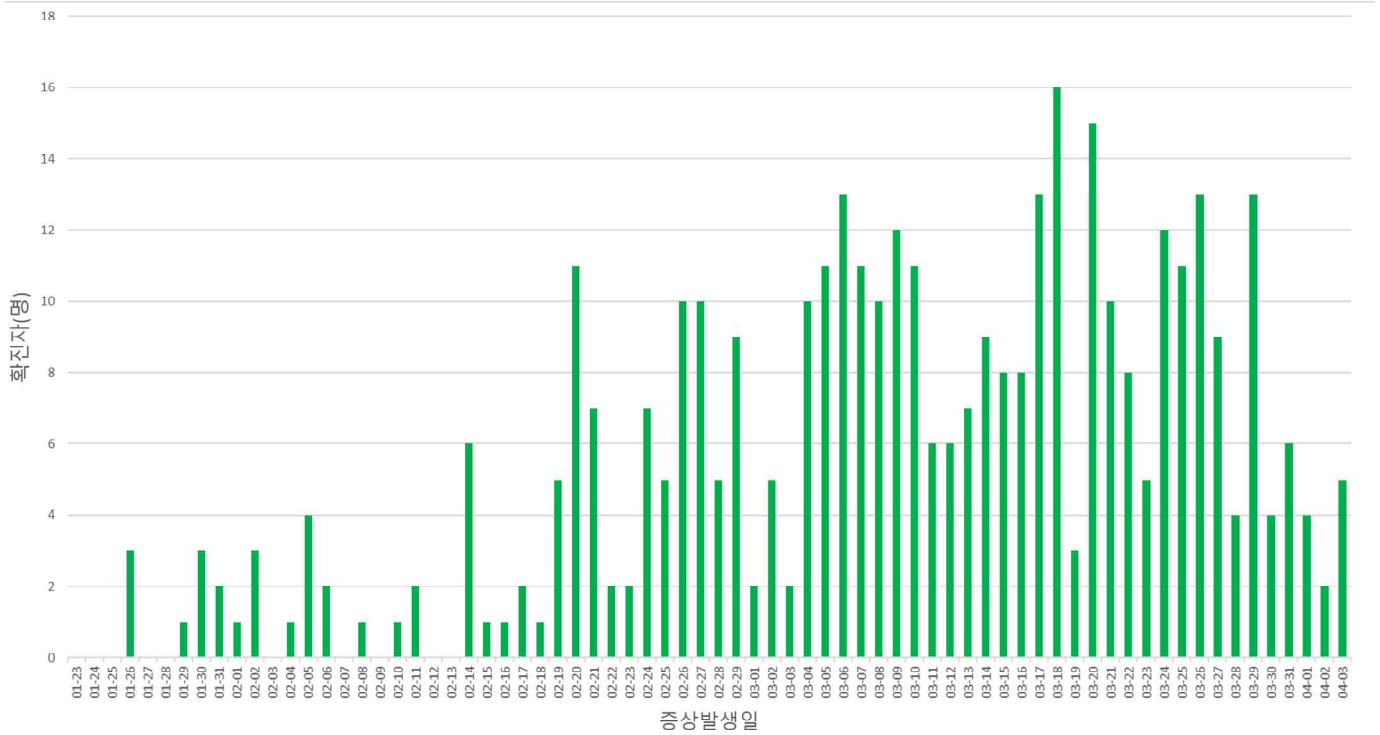
서울시 코로나19 신규 및 누적확진자 현황(명, 확진일 기준)

2. 서울시 코로나19 누적격리중 및 격리해제자 현황



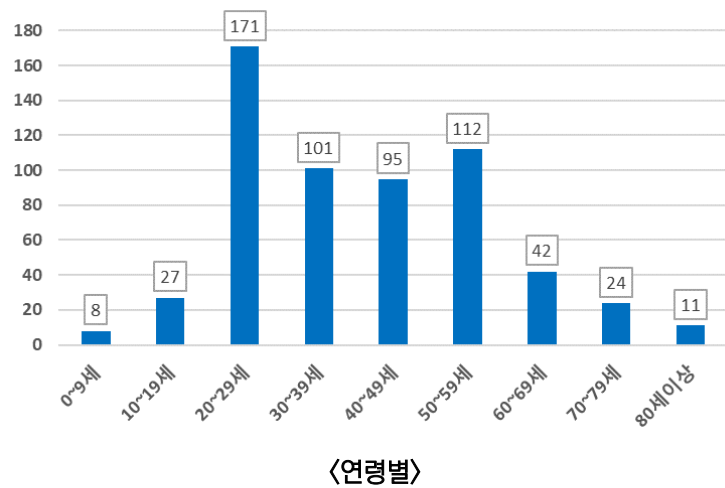
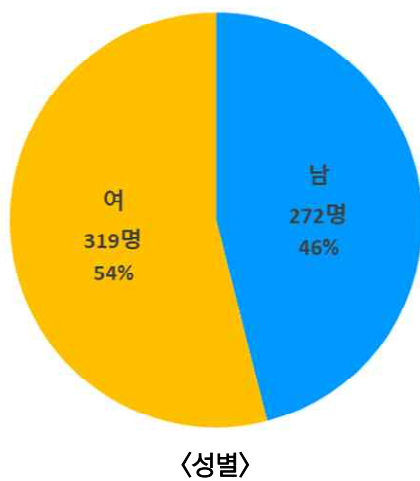
서울시 코로나19 누적격리중 및 격리해제자자 현황(명, 확진일 기준)

3. 증상발생일



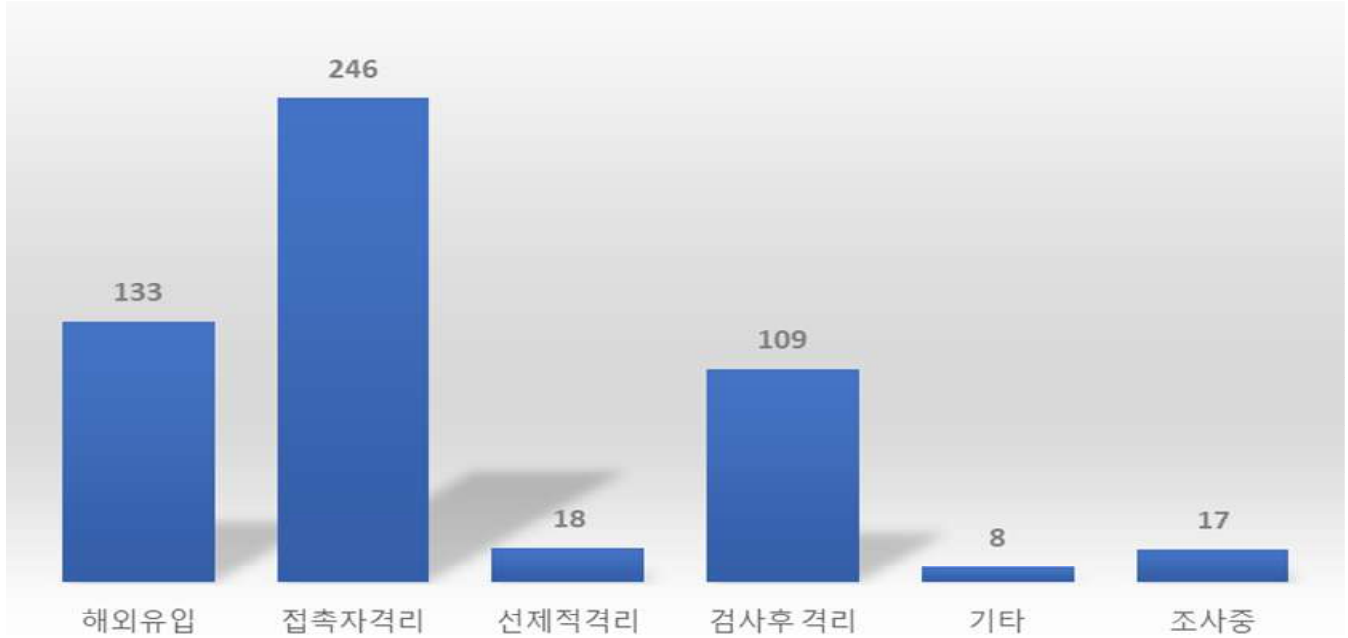
서울시 코로나19 증상발현일 분포현황

○ 성별·연령별 분포

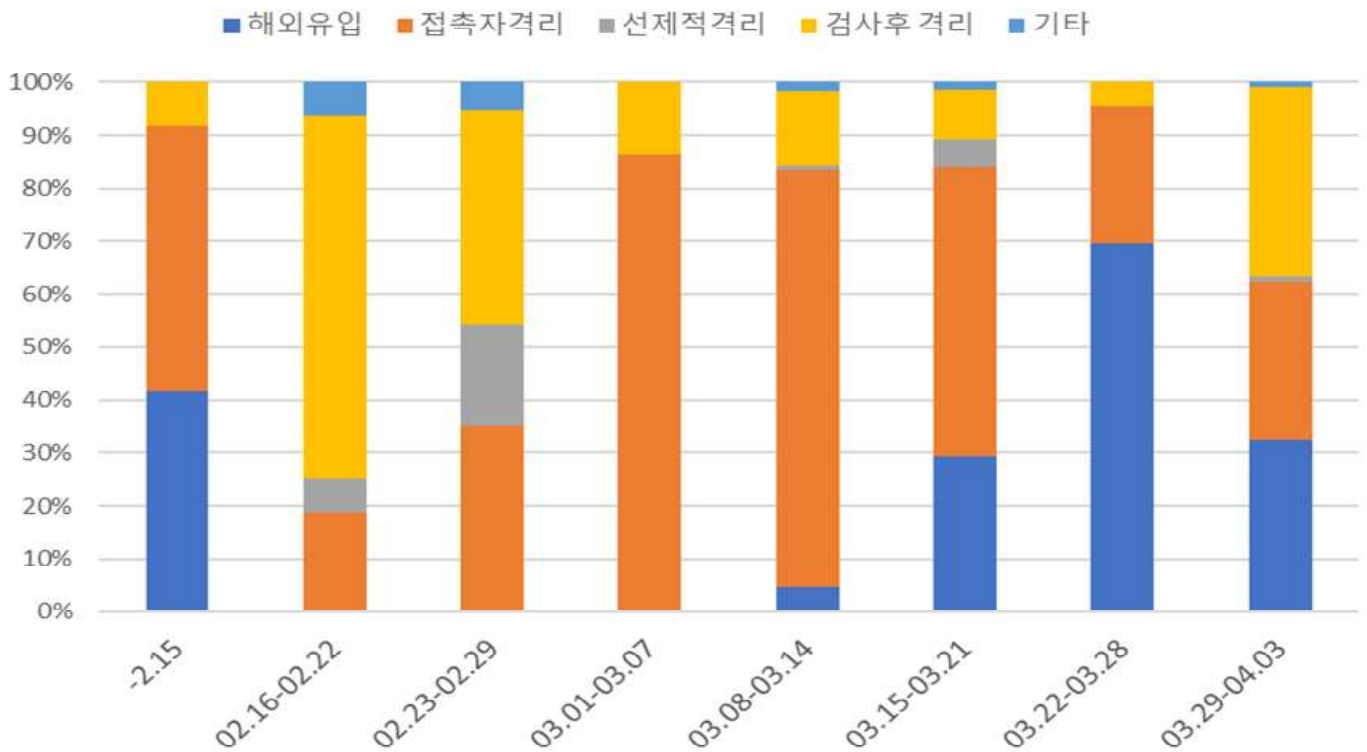


○ 확진자의 격리사유(4.6. 10시 기준)

- 서울시 내 확진자 246명은 접촉자로 분류되어 격리되었다가 확진이 되었으며, 해외유입(133명), 검사 후 격리(109) 순으로 많았음

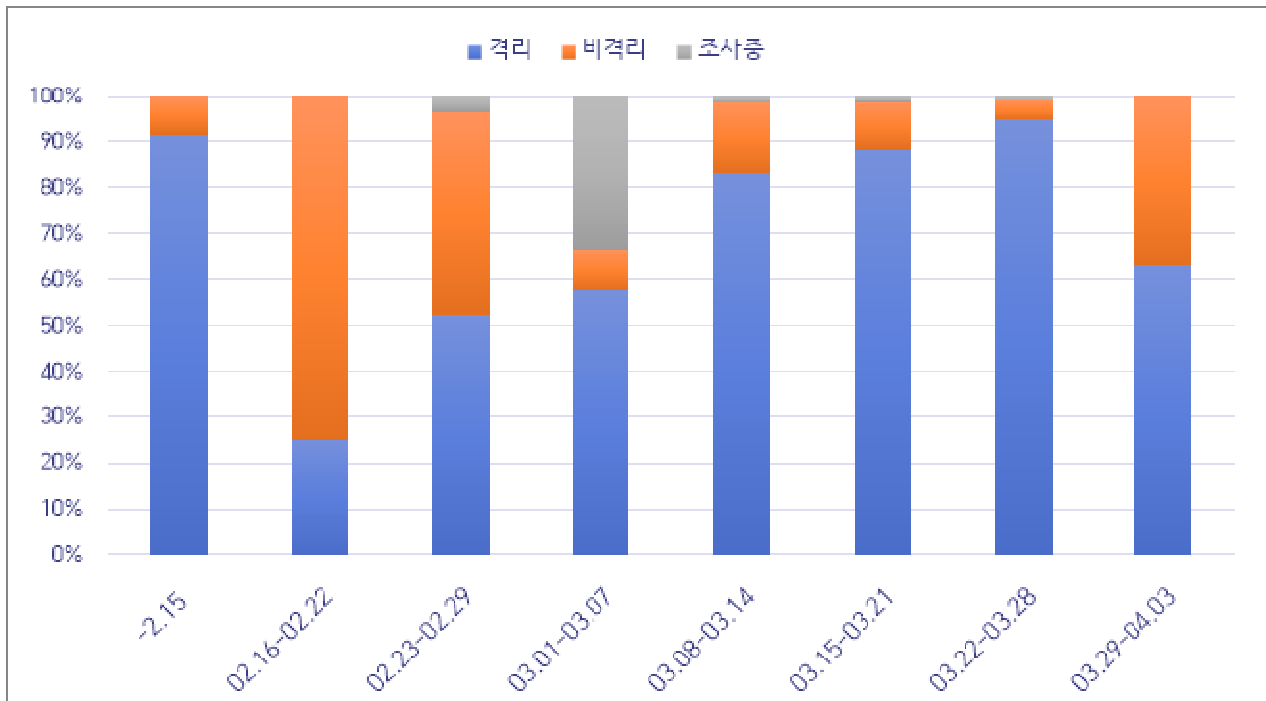


○ 주별 확진자의 세부 격리사유



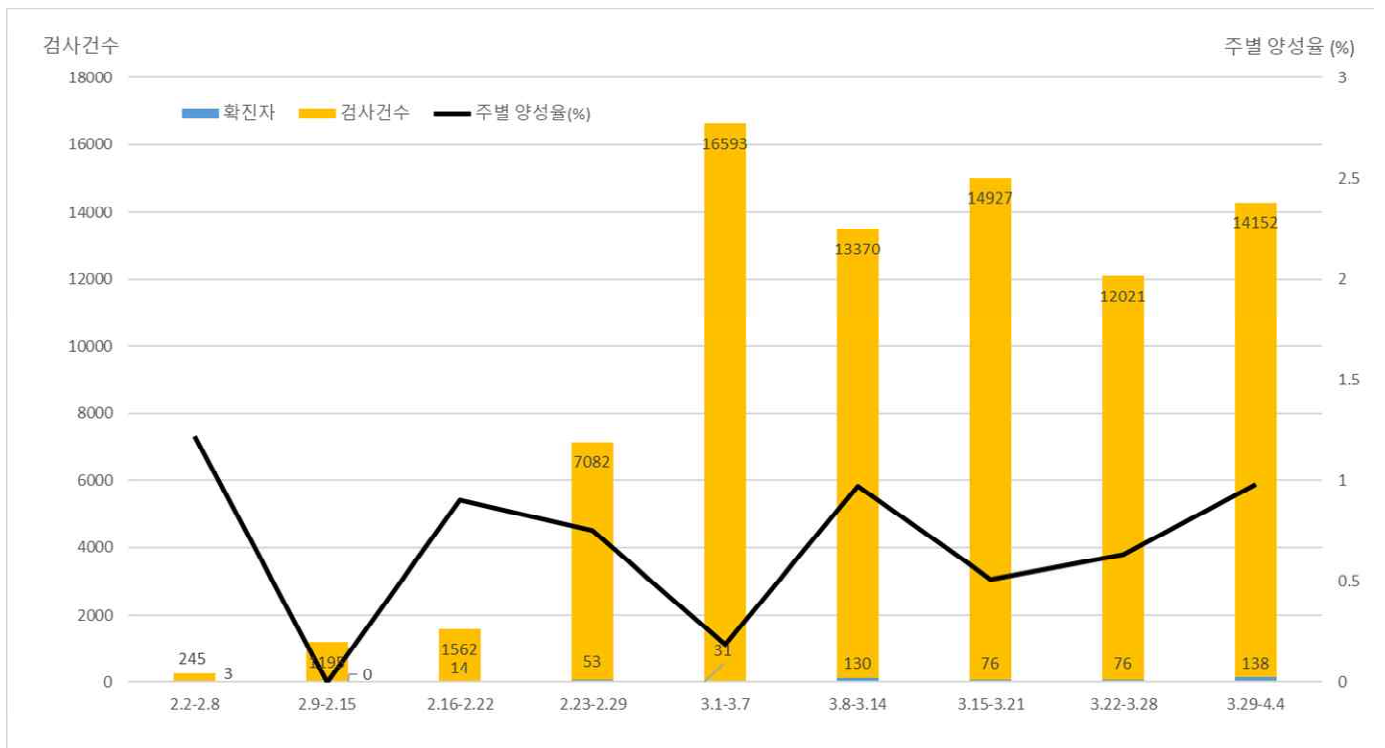
서울시 코로나19 확진자 주별 검사현황 및 양성률

○ 주별 확진자 격리 여부



※ 격리/비격리: 코로나19 검사 시 격리 상태

○ 주별 검사건수 및 확진환자 양성률



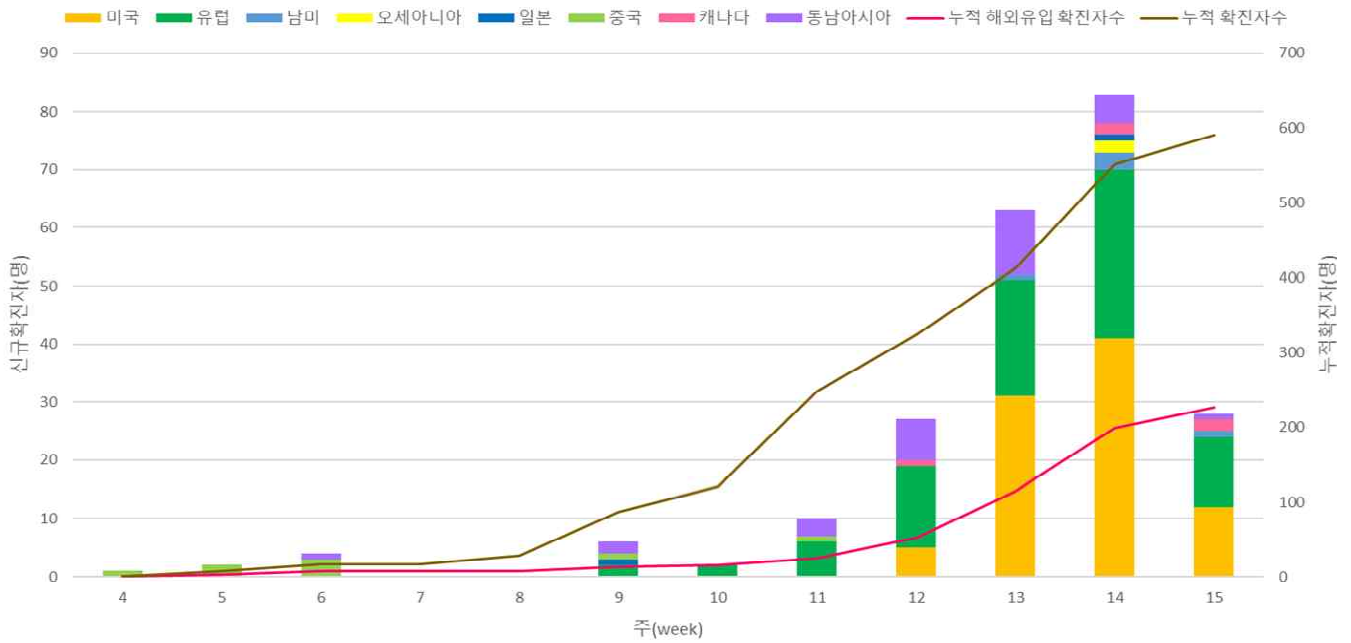
서울시 코로나19 확진자 주별 검사현황 및 양성률

○ 국가별 확진자 해외유입 현황

서울시 자치구별 코로나19 해외유입 확진자 분포 현황

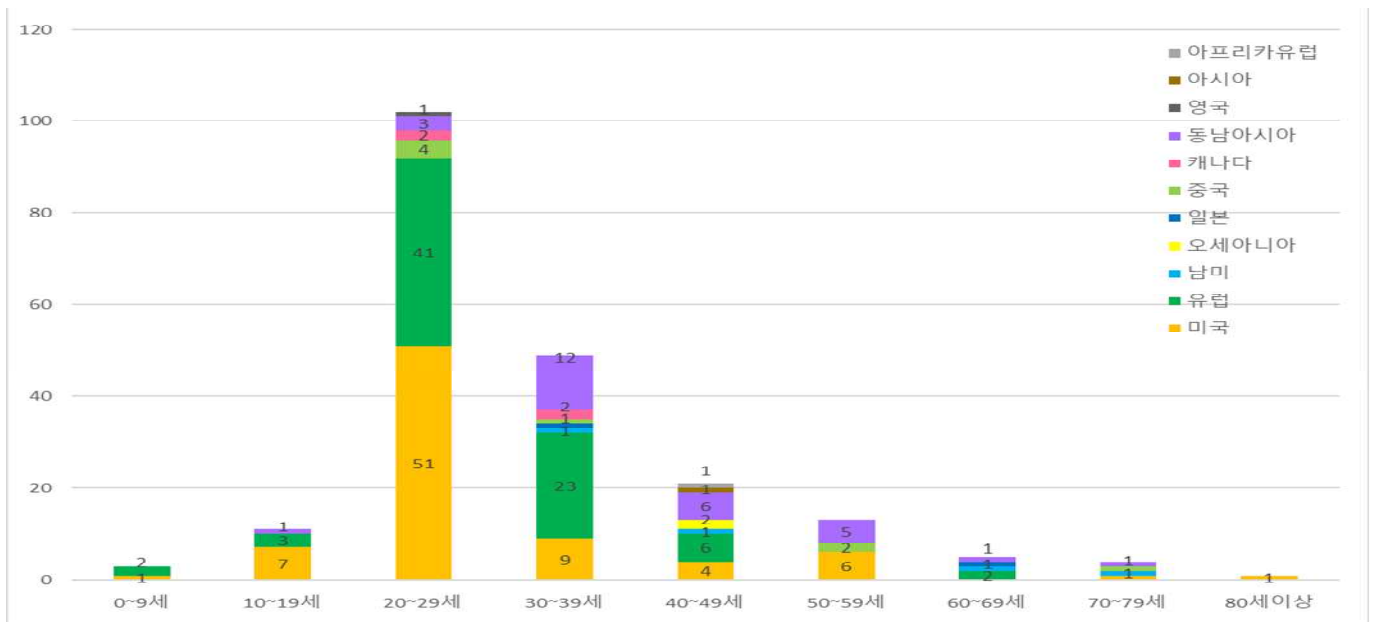
(단위: 명)

구분	미국	유럽	동남아시아	중국	일본	캐나다	남미	오세아니아	합계
누계	5	30	89	2	85	2	8	5	226
백분율(%)	2.2	13.3	39.4	0.9	37.6	0.9	3.5	2.2	100.0



서울시 코로나19 신규·누적 해외유입 확진자 현황(명, 확진일 기준)

○ 연령별 해외유입 현황 분포



서울시 코로나19 연령별 해외유입 확진자 현황(명, 확진일 기준)

○ 연령별 확진환자 퇴원, 사망 현황 분포

서울시 성별, 연령별 확진환자 퇴원을

(단위: 명, %)

구분		확진자 (%)	퇴원 (%)	퇴원율(%)	평균 입원일	사망 (%)	치명률 (%)
계		591 (100.0)	151 (100.0)	25.5		2 (100)	0.3
성별	남성	272 (46.0)	80 (53.0)	29.4		2 (100.0)	0.7
	여성	319 (54.0)	71 (47.0)	22.3		0 (0.0)	0.0
연령	0-9	8 (1.4)	2 (1.3)	25.0		0 (0.0)	0.0
	10-19	27 (4.6)	4 (2.6)	14.8		0 (0.0)	0.0
	20-29	171 (28.9)	43 (28.5)	25.1		0 (0.0)	0.0
	30-39	101 (17.1)	25 (16.6)	24.8		0 (0.0)	0.0
	40-49	95 (16.1)	22 (14.6)	23.2		1 (50.0)	1.1
	50-59	112 (19.0)	28 (18.5)	25.0		0 (0.0)	0.0
	60-69	42 (7.1)	13 (8.6)	31.0		0 (0.0)	0.0
	70-79	24 (4.1)	10 (6.6)	41.7		0 (0.0)	0.0

※ 치명률=사망자수/확진자수 × 100

● 서울시 전체 선별진료소 지정 현황 (2020.4.8. 10시 서울시 일일보고 기준)

(단위: 개소)

합 계	자치구			의료기관					차량 이동식	해외입국자 전용
	소계	보건소내	임시 선별진료소 및 상담소	소계	국가 지정	지역 거점	국공립 병원	민간 병원		
93	45	38	7	43	5	6	7	25	4	1

※ 해외입국자 전용 선별진료소 운영 개시: 4. 3.(금) 10:00~ , 잠실운동장 서문 주차장

● 보건소 선별진료소 지정 현황 (2020.4.8. 10시 서울시 일일보고 기준)

(단위: 개소)

현황		세부현황		
설치 (A+B+C)	검체채취 가능 (A+B)	보건소 내 (A)	보건소 외 (B)	상담소 (C)
45	39	38*	1	6

* (보건소 내 2개소 운영) 13개구(중구·성동·동대문·중랑·성북·강북·은평·양천·금천·동작·서초·강남·강동구)

(보건소 내 1개소 운영) 12개구(종로·용산·광진·도봉·노원·서대문·마포·강서·구로·영등포·관악·송파구)

※ 보건소 외 선별진료소 1개소: 구로구 가리봉동

※ 상담소 6개소 : 금천구, 동작구, 관악구, 광진구(자양보건지소, 세종대, 건국대)

● 자치구 보건소 선별진료소 운영 현황 (2020.4.8. 10시 서울시 일일보고 기준)

(단위 : 건)

날 짜	진 료		검 체		X-ray	
	계	누 계	계	누 계	계	누 계
4. 7.(화)	1,926	83,344	1,689	57,873	2	1,190
4. 6.(월)	2,037	81,418	1,781	56,184	0	1,188
4. 5.(일)	1,358	79,381	1,247	54,403	7	1,188
4. 4.(토)	1,830	78,023	1,708	53,156	5	1,181
4. 3.(금)	2,228	76,193	2,171	51,448	0	1,176
4. 2.(목)	1,902	73,955	1,711	49,277	5	1,176
4. 1.(수)	1,587	72,053	1,403	47,566	2	1,171
전일대비 증감	△ 111	1,926	△ 92	1,689	2	2

● 의료기관 선별진료소 운영 현황 (2020.4.8. 10시 서울시 일일보고 기준)

(단위: 건)

구분	진료		검체 검사		비고
	4.7.(화)	누계	4.7.(화)	누계	
계	1,878	89,001	1,461	48,933	
국가지정	106	13,797	95	6,507	
지역거점	261	14,444	232	11,124	
국공립병원	76	5,896	75	4,778	
민간병원	1,435	54,864	1,059	26,524	

※ 시립병원(서울의료원, 어린이·서북·보라매·동부·서남)은 4. 3. 18:00 기준 자료

● 차량이동식(Drive-Thru) 선별진료소 운영 현황 (2020.4.8. 10시 서울시 일일보고 기준)

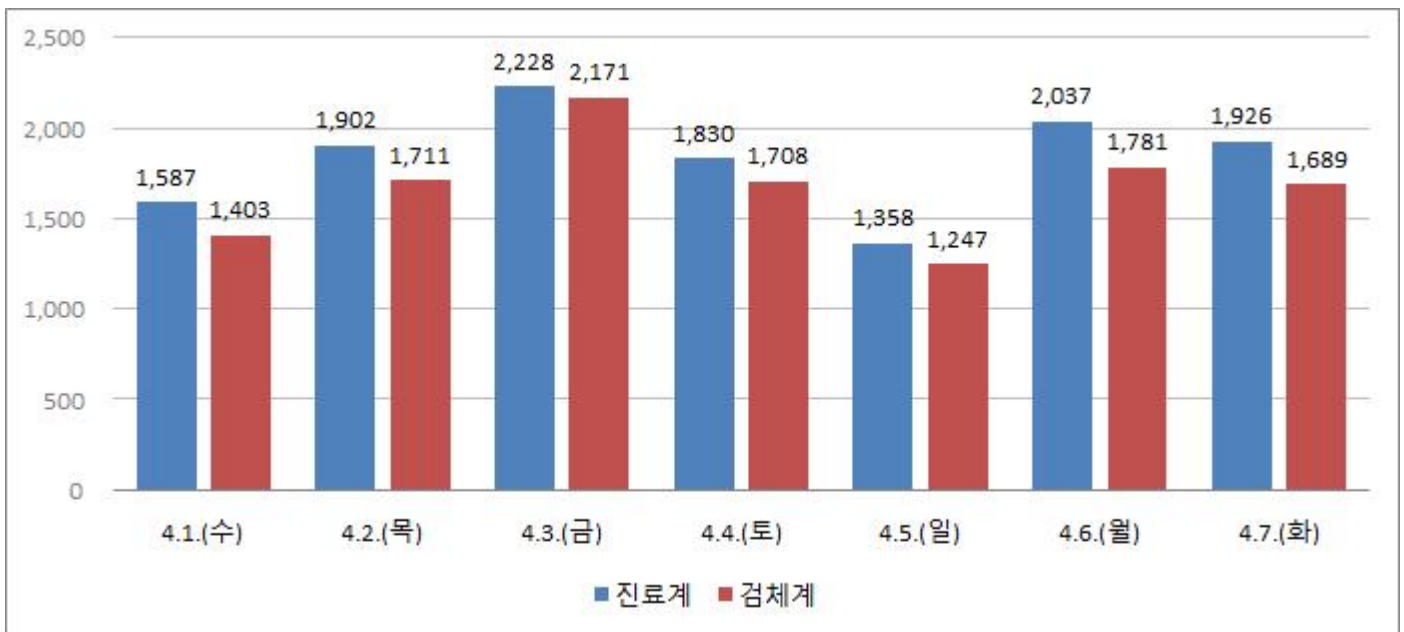
(단위: 건)

구분	4.7.(화)			누계			비고
	진료인원	검사인원	양성건수	진료인원	검사인원	양성건수	
계	120	103	-	5,869	4,623	6	
은평병원	13	8	-	795	695	-	3.3.개소
소방학교	31	23	-	1,315	994	2	3.3.개소
잠실주경기장	28	24	-	2,267	1,450	1	3.3.개소
이대서울병원	48	48	-	1,492	1,484	3	3.5.개소

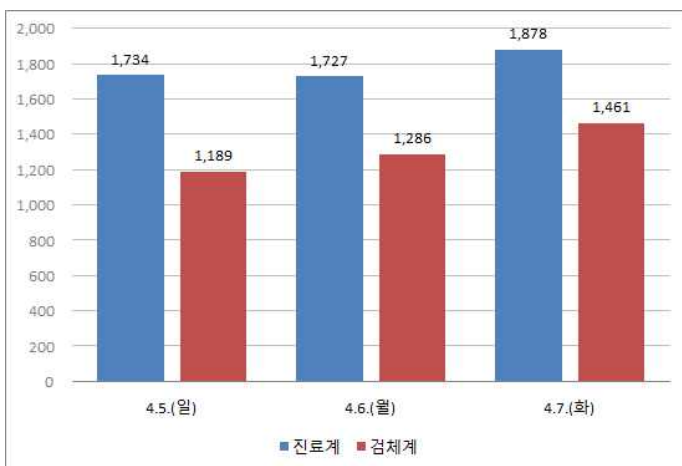
※ 양성건수: 검체 후 통보 되어온 양성반응자수로 검사일과 동일하지 않음

● 일자별 선별진료소 운영 현황

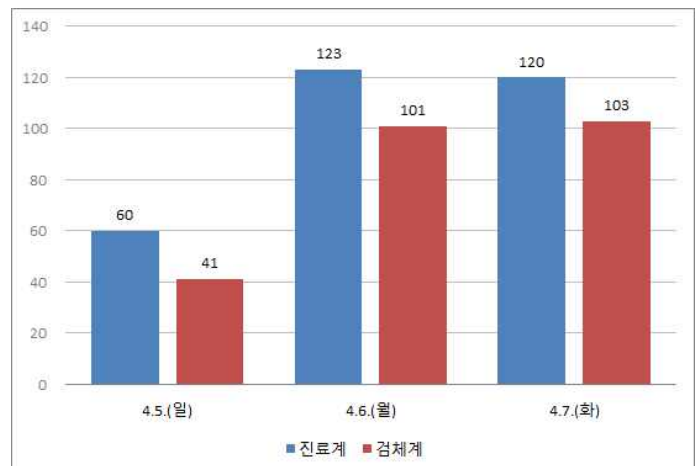
(단위: 건)



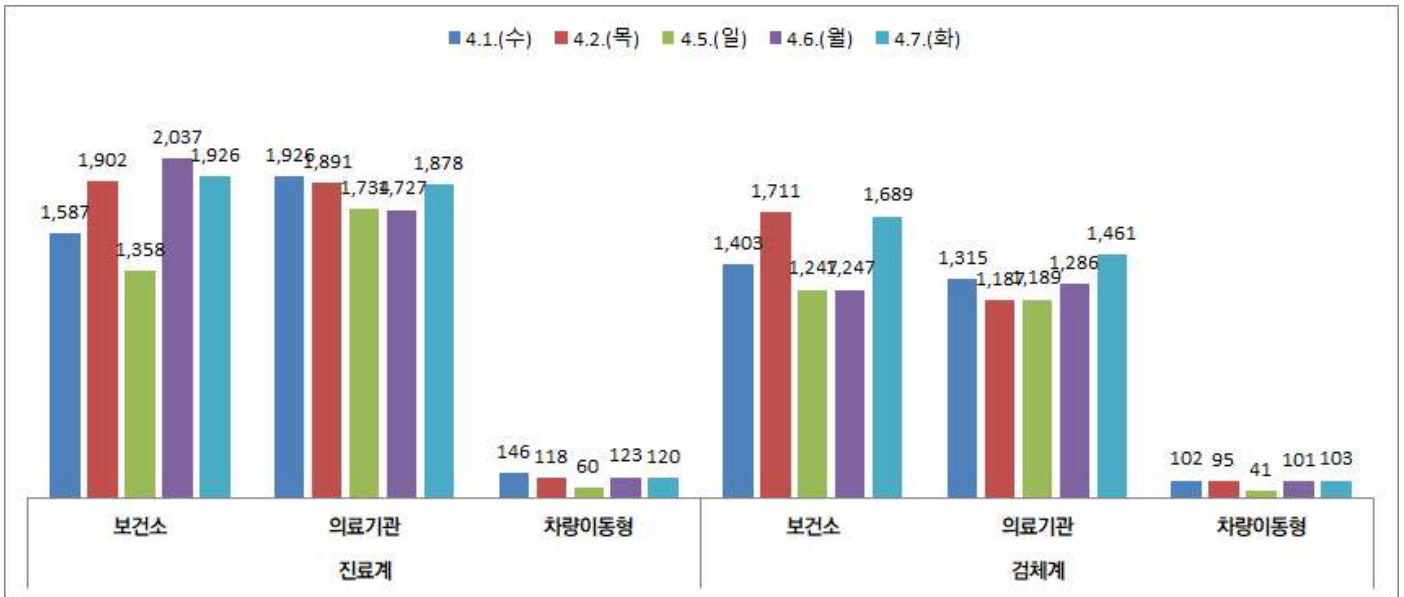
보건의료 선별진료소 운영 현황



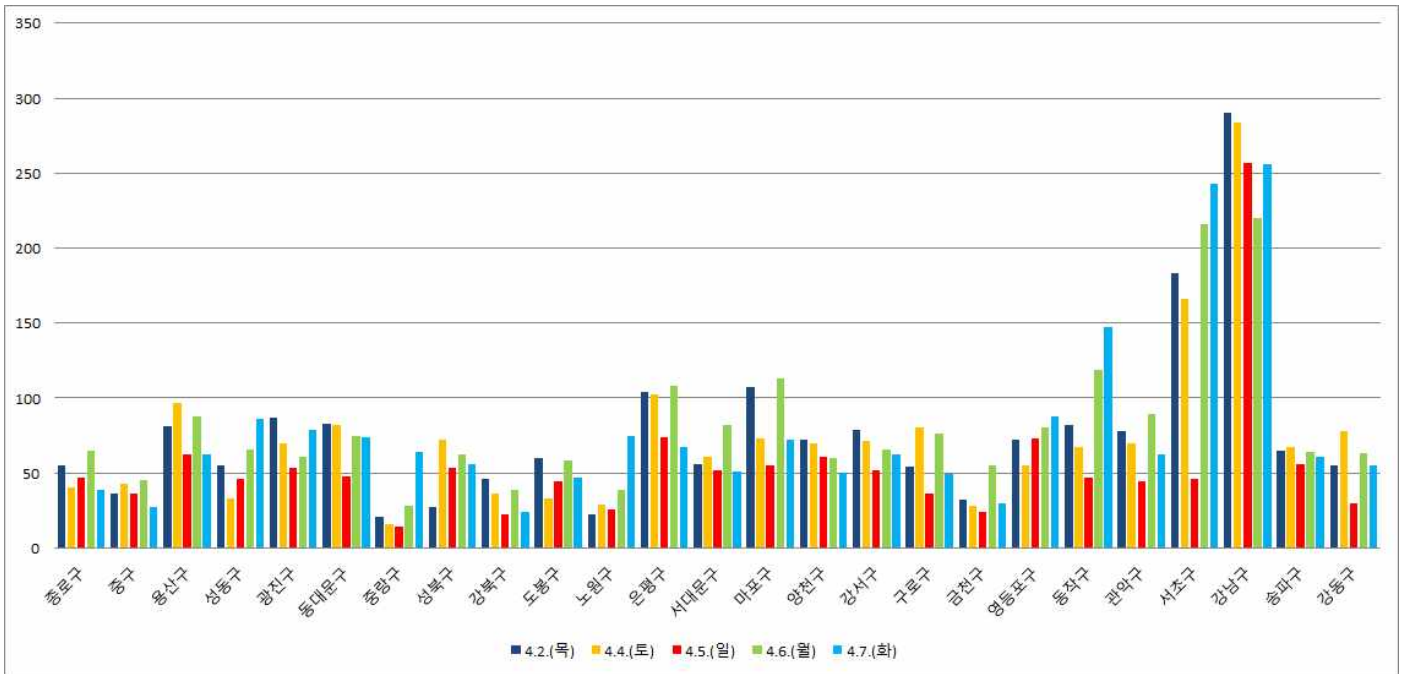
의료기관 선별진료소 운영현황



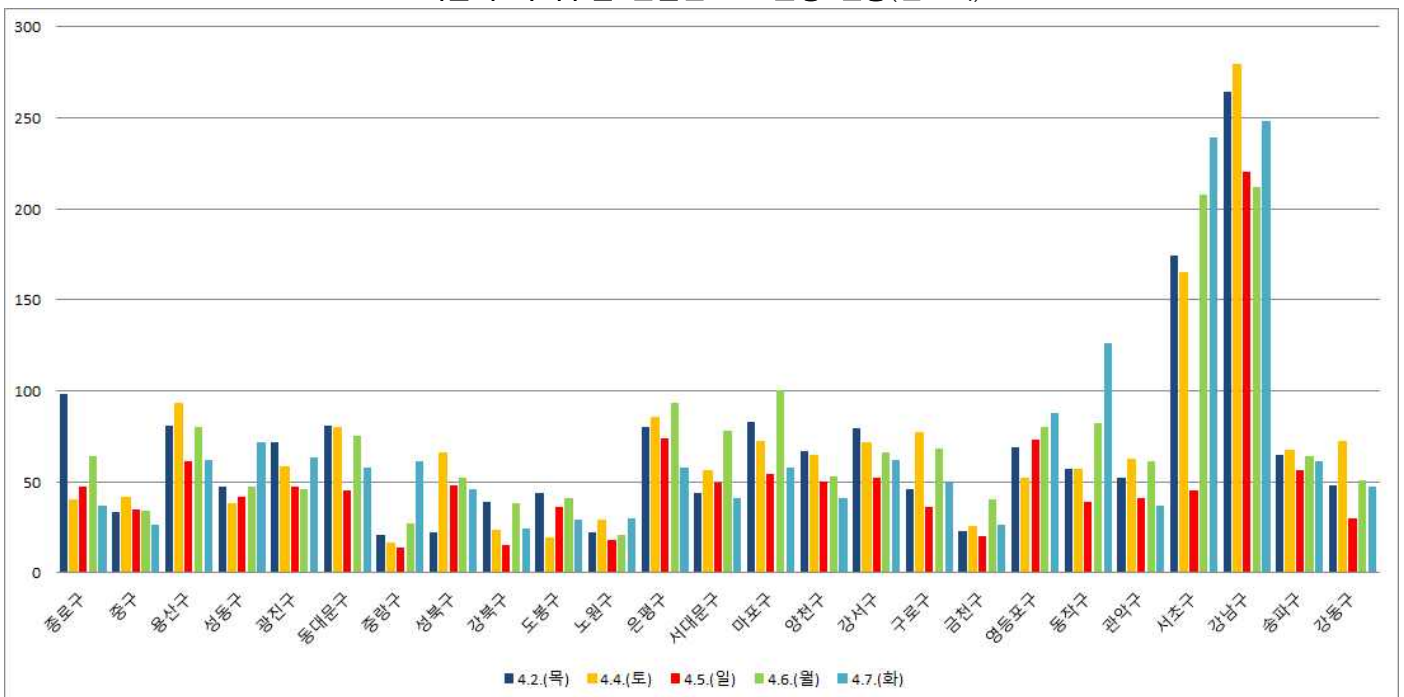
차량이동식 선별진료소 운영현황



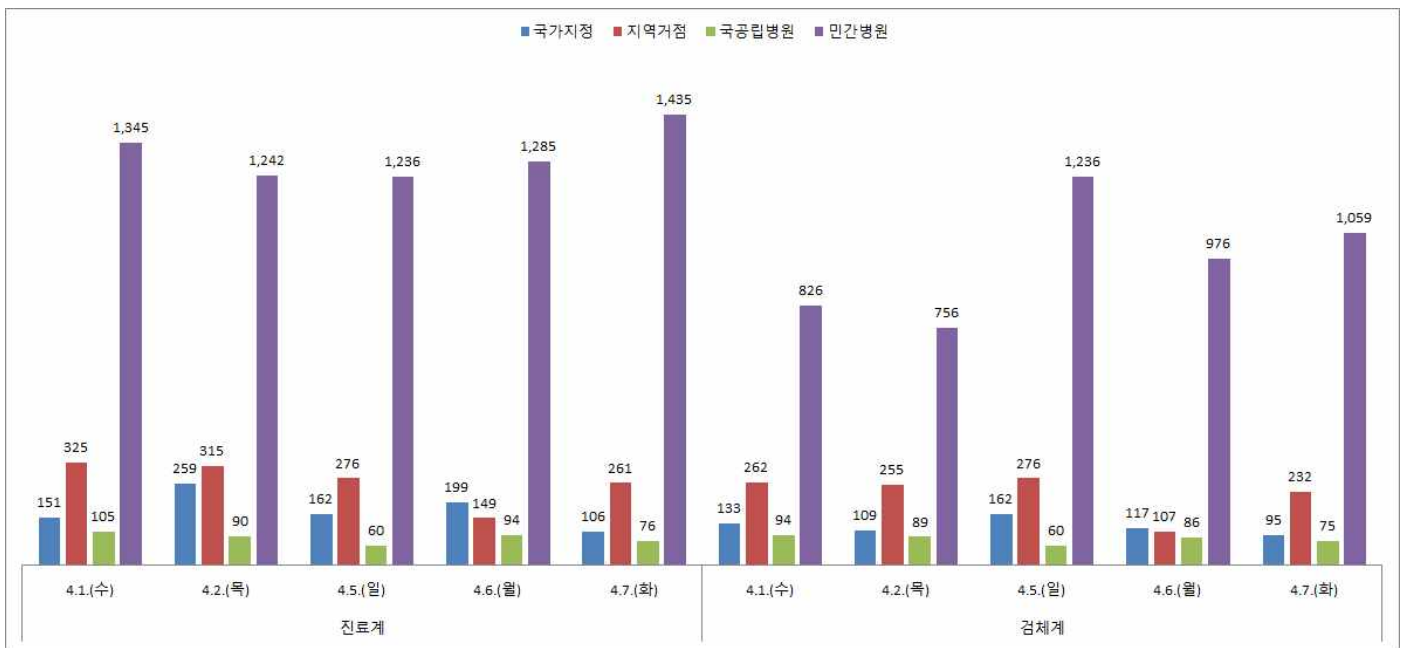
서울시 선별진료소 유형별(보건소, 의료기관, 차량이동식) 운영 현황



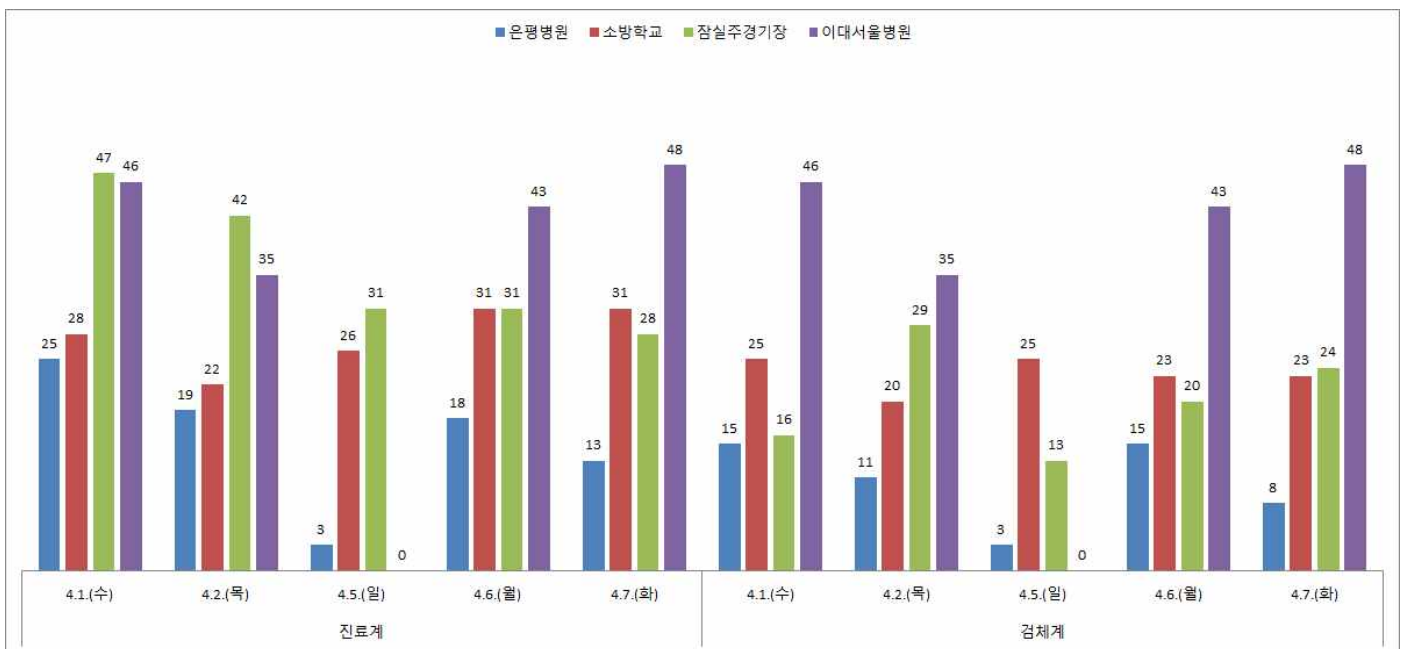
서울시 자치구별 선별진료소 운영 현황(진료계)



서울시 자치구별 선별진료소 운영 현황(검체계)



서울시 의료기관 유형별(국가지정, 지역거점, 국립병원, 민간병원) 선별진료소 운영 현황



서울시 차량이동형 지점별(은평병원, 소방학교, 잠실주경기장, 이대서울병원) 선별진료소 운영 현황

● 코로나19관련 심리지원 현황 (2020.4.8. 10시 서울시 일일보고 기준)

(단위 : 명)

구분	격리자 및 가족		확진자 중 퇴원자		일반인		치료연계
	상담	정보제공	상담	문자전송	상담	정보제공	
누계	2,877	18,254	30	117	3,527	8,851	58
4. 6.(월)	297	2,871	2	8	72	6	12

※ 정신건강복지센터, 자살예방센터 등

● 생활치료센터 심리지원 현황 (2020.4.8. 10시 서울시 일일보고 기준)

(단위 : 명, 건수)

구 분	초기평가	지속상담	정신과의료	정보제공(콘텐츠 등)	퇴원 후 연계
누 계	182	59	5	236	23
4. 7.(화)	14	10	2	6	5

※ 정신과 의료 : 보라매 정신과 전문의 진료 후 처방에 의해 상담 등 지속 관리

※ 콘텐츠 : 우울, 불안 등 심리 자가진단 및 관리 프로그램(카카오톡 채널 등 휴대폰 어플 활용)

● 서울시 COVID19 심리지원단 실적 현황 (2020.4.8. 10시 서울시 일일보고 기준)

(단위 : 기준, 건수)

	홈페이지(웹)			페이스북		광고노출
	콘텐츠	방문횟수	페이지뷰	콘텐츠	유기적 노출	
누 계	58	63,823	116,232	69	61,570	1,809,744
4. 3.(금)	0	1,719	3,423	1	2,024	84,542
4. 4.(토)	0	1,011	1,533	0	539	90,759
4. 5.(일)	0	1,106	1,544	1	529	101,598
4. 6.(월)	3	1,988	4,426	4	4,886	89,664

※ 콘텐츠 : 카드뉴스, 동영상 등으로 이루어진 심리지원 콘텐츠

※ 유기적 노출 수 : 페이지를 구독하는 사람들에게 노출되거나 공유를 통해 노출된 횟수

※ 광고 노출 수 : 페이스북, 카카오프로모션, 구글 광고 등 유료 광고를 통해 노출된 횟수

● 국내 확진환자 발생 현황

- 국내 확진자는 10,384명(전일 00시 기준 대비 53명 추가)이며, 이 중 격리해제는 6,776명(전일 대비 82명 증가)으로 전체적으로 격리 중 환자는 감소함
- 사망자는 200명(전일 00시 기준 대비 8명 추가)으로 치명률은 1.93%로 확인됨
- 전국적으로 **약 82.0%는 집단발생(cluster)과 연관성**을 확인하였으며, 기타 조사·분류 중인 사례는 약 9.9%이고, 해외유입 사례가 8.0%임
 - * 전체 확진 사례 중 신천지 관련 집단발생은 5,209명(50.2%)임

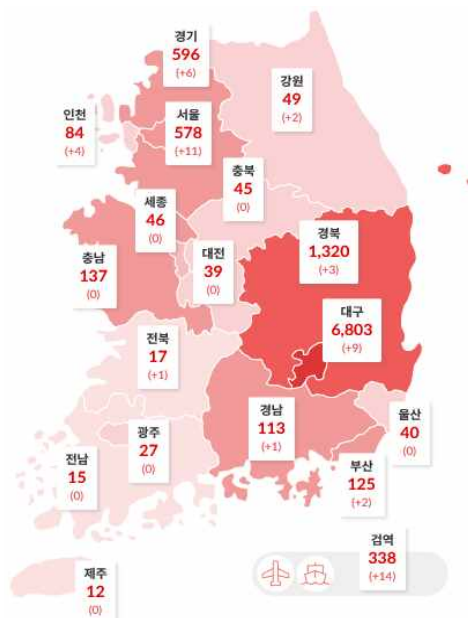
국내 코로나19 발생 현황 (2020.4.8. 00:00 기준) (출처: 질병관리본부)

구분	총계	확진환자현황				검사현황		
		계	격리해제	격리 중	사망	계	검사 중	결과 음성
4.7.(화) 0시 기준	477,304	10,331	6,694	3,445	192	466,973	20,650	446,323
4.8.(수) 0시 기준	486,003	10,384	6,776	3,408	200	475,619	17,858	457,761
증감	8,699 (1.8%)	53 (0.5%)	82 (1.2%)	△37 (△1.1%)	8 (4.2%)	8,646 (1.9%)	△2,792 (△13.5%)	11,438 (2.6%)

- 새롭게 확진된 환자 53명의 현황

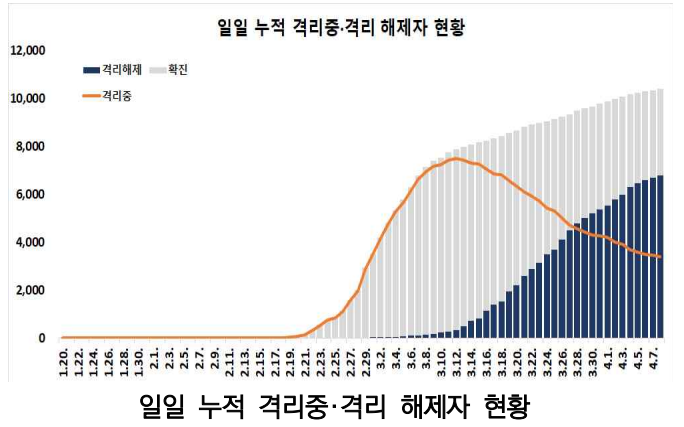
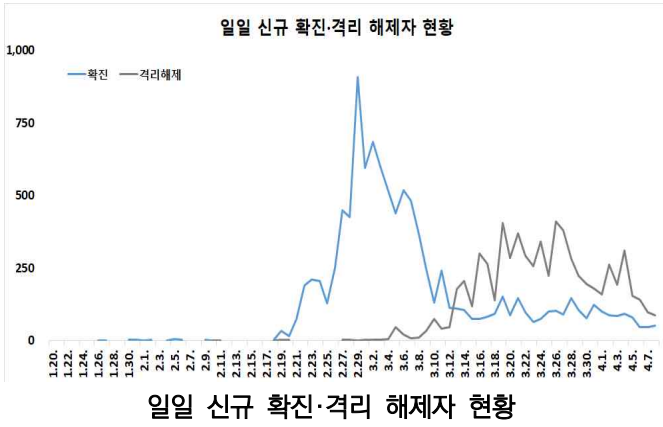
구분	합계	서울	부산	대구	인천	광주	대전	울산	세종	경기	강원	충북	충남	전북	전남	경북	경남	제주	검역
격리 중	3,408	407	28	1,705	57	12	19	11	32	349	24	16	31	10	11	320	33	8	335
격리 해제	6,776	169	94	4,961	27	15	20	28	14	237	24	29	106	7	4	954	80	4	3
사망	200	2	3	137	-	-	-	1	-	10	1	-	-	-	-	46	-	-	-
합계	10,384	578	125	6,803	84	27	39	40	46	596	49	45	137	17	15	1,320	113	12	338
증감	53	11	2	9	4	-	-	-	-	6	2	-	-	1	-	3	1	-	14
해외 유입	24	6	2	-	-	-	-	-	-	1	-	-	-	1	-	-	-	-	14
지역 발생	29	5	-	9	4	-	-	-	-	5	2	-	-	-	-	3	1	-	-

- * 4월 7일 0시부터 4월 8일 0시 사이에 질병관리본부로 신고, 접수된 자료 기준으로 신규 확진자 신고내역을 해외유입과 이외의 경우로 구분하여 잠정수치를 제시
- * 상기 통계는 모두 추후 역학조사 과정에서 변경될 수 있음



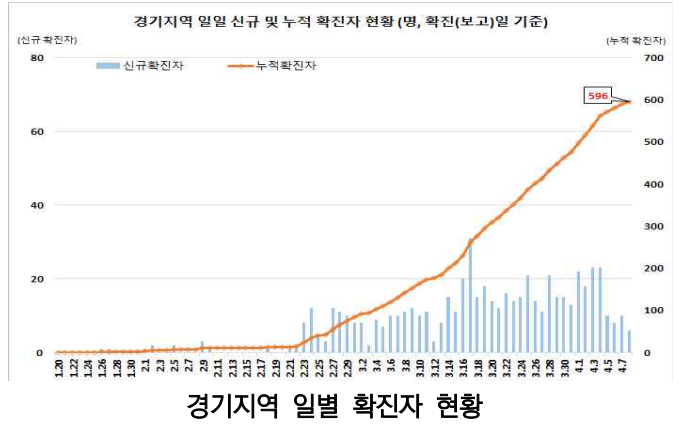
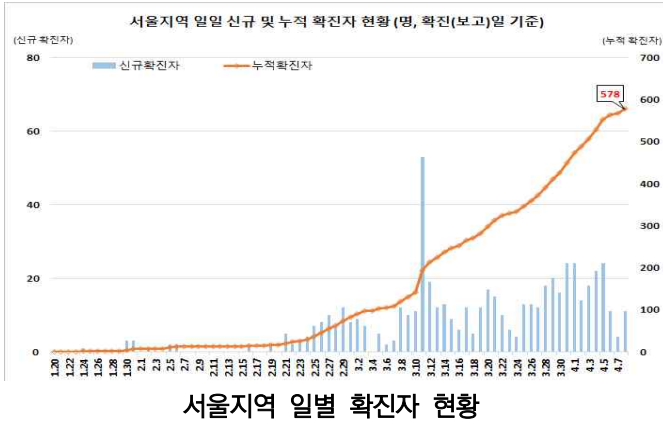
국내 확진자 분포 현황 (*출처: 질병관리본부)

- 국내 일별 신규/누적 확진자 현황 (2020.4.8. 00:00 기준)



- * 금일 0시 기준 국내 코로나19 확진환자는 총 10,384명(전일 0시 기준 53명 추가)으로 보고되었고 이 중 6,776명이 격리해제 되어, 격리해제 환자 수가 격리 중 환자 수보다 많아지는 추세임
(격리 중 : 4.6. 3,500명 → 4.7. 3,445명 → 4.8. 3,408명 / 격리해제 : 4.6. 6,598명 → 4.7. 6,694명 → 4.8. 6,776명)
- * 금일 신규 확진자 53명 중 검역과정에서 14명(26.4%)이 발생하였고, 서울 11명(20.8%), 대구 9명(17.0%), 경기 6명(11.3%)으로 서울·대구·경기가 전체의 49.1%를 차지함
- * 또한, 신규 확진자 53명 중 해외유입 관련 사례가 24건(45.3%)으로 유럽 등에서의 해외유입 사례가 지속적으로 발생하고 있음
· 유럽 12명, 미주 10명, 중국 외 아시아 2명 / 내국인 20명, 외국인 4명 / 검역 14명, 지역사회 10명
- * 누적 확진자 10,384명 중 해외유입 관련 사례 832명(8.0%)으로 확인됨
· 유럽 401명, 미주 320명, 중국 외 아시아 92명, 중국 16명, 아프리카 3명 / 내국인 766명, 외국인 66명 / 검역 338명, 지역사회 494명

- 서울/경기지역 일별 확진자 현황 (2020.4.8. 00:00 기준)

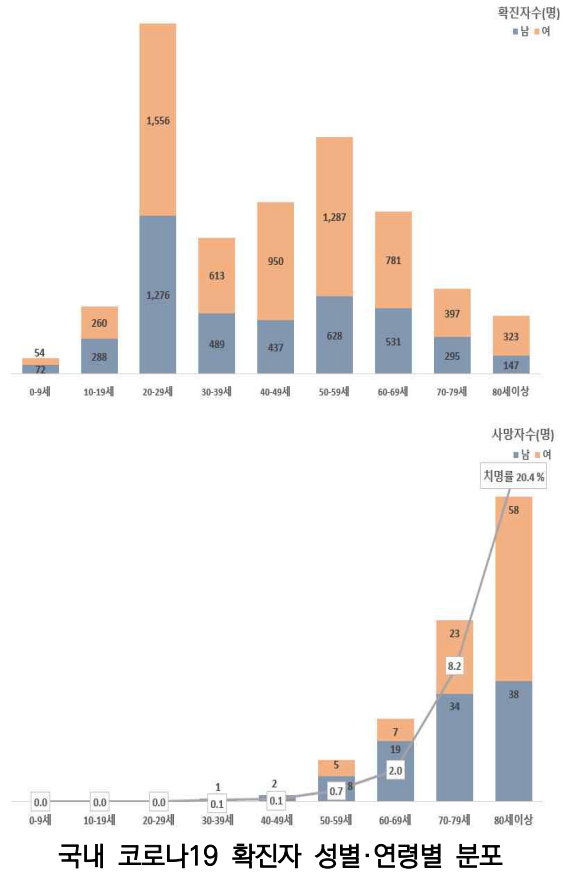


- * 서울지역의 경우, 강남구 소재 유흥업소 종사자 중 확진자 2명 발생, 접촉자 조사 등 역학조사 진행 중
- * 경기지역의 경우, 의정부시 소재 의정부성모병원에서 3월29일부터 현재까지 52명의 확진자가 확인됨(전일 대비 4명 추가 확진)
· 확진자 52명 중 환자 18명, 직원 14명, 환자 보호자 및 기타 접촉자 20명

- 국내 코로나19 확진자 현황 (2020.4.8. 00시 기준)

국내 코로나19 확진자 성별·연령별 현황

구분	확진자	(%)	사망	(%)	치명률%	
계	10,384	(100.0)	200	(100.0)	1.93	
성별	남성	4,163	(40.09)	106	(53.00)	2.55
	여성	6,221	(59.91)	94	(47.00)	1.51
연령	80세 이상	470	(4.53)	96	(48.00)	20.43
	70-79	692	(6.66)	60	(30.00)	8.67
	60-69	1,312	(12.63)	27	(13.50)	2.06
	50-59	1,915	(18.44)	13	(6.50)	0.68
	40-49	1,387	(13.36)	3	(1.50)	0.22
	30-39	1,102	(10.61)	1	(0.50)	0.09
	20-29	2,832	(27.27)	0	(0.00)	-
	10-19	548	(5.28)	0	(0.00)	-
	0-9	126	(1.21)	0	(0.00)	-



* 국내 확진자는 10,384명, 사망자는 200명으로 보고되었으며, 치명률은 1.93%로 확인됨

✓ 성별 분포 현황

- * 성별로는 확진자에서 여성이 6,221명(59.91%)으로 남성 4,163명(40.09%)보다 높은 비율을 차지하였으나, 사망자의 경우에는 남성이 106명(53.00%)으로 여성 94명(47.00%) 보다 높은 비율을 차지함
- 성별에 따른 치명률은 4,163명의 확진자 중 106명이 숨진 남성에서 2.55%로 여성 1.51%보다 높은 치명률을 보임

✓ 연령별 분포 현황

- * 확진자의 연령대는 20대에서 2,832명(27.27%)으로 가장 많은 비율을 차지하였으며, 50대 1,915명(18.44%), 40대 1,387명(13.36%), 60대 1,312명(12.63%) 순으로 나타남
- * 사망자의 경우 확진자의 연령대와는 달리 60대 이상 고령층에서 183명(91.50%)으로 많은 비율을 차지함
- 연령대별 치명률은 470명의 확진자 중 96명이 숨진 80세 이상이 20.43%, 70대가 8.67%로, 여전히 7080 고령층에서 높은 치명률을 보임

● 국외 발생 현황

- 4.8.까지 보고된 국외 총 확진자수는 **1,362,490명으로** 전일 대비 **5.13% 증가(66,488명 신규환자)**
- 이 중 **80,170명(6,860명 추가)** 사망하여 치명률은 **5.88%(전일 5.66%)**로 확인됨

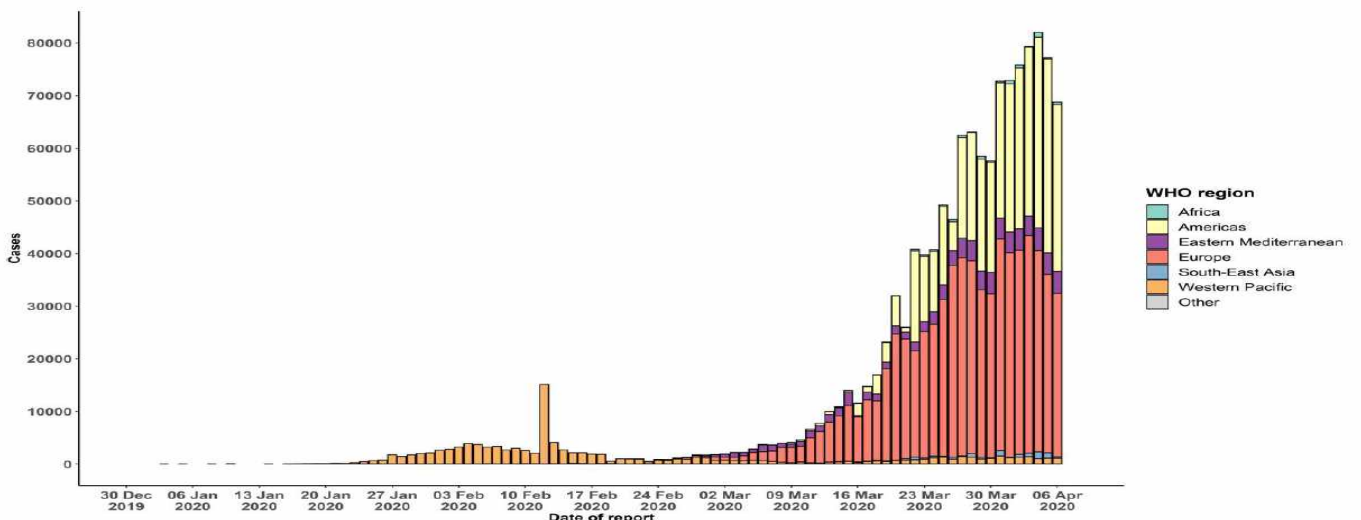
국가 및 지역	확진자수(명,%)		사망자수(명,%)		치명률(%)	증가율(%) *전일 대비
아시아	118,087	8.67%	4,141	5.17%	3.51%	2.72%
중동	86,127	6.32%	4,435	5.53%	5.15%	4.39%
아메리카	440,643	32.34%	14,016	17.48%	3.18%	6.57%
유럽	701,979	51.52%	57,349	71.53%	8.17%	4.78%
오세아니아	6,802	0.50%	43	0.05%	0.63%	2.01%
아프리카	5,298	0.39%	119	0.15%	2.25%	6.28%
기타*(섬, 영토 등)	3,554	0.26%	67	0.08%	1.89%	3.37%
국외전체	1,362,490	100%	80,170	100.00%	5.88%	5.13%

* 치명률=사망자수/확진자수*100, *기타 영토는 WHO situation report 기준, *증가율=(당일확진자-전일확진자)/전일확진자*100
전 세계 코로나19 치명률 현황 (2020. 4. 8. 00:00 기준) (출처) 질병관리본부



코로나19 확산 현황 (2020. 4. 8. 기준) (출처) [2019-nCoV Global Cases \(by Johns Hopkins CSSE\)](#)

Figure 1. Epidemic curve of confirmed COVID-19, by date of report and WHO region through 7 April 2020



코로나19 발생 현황 (2020. 4. 7. 18:00 기준) (출처) [WHO Situation Report](#)

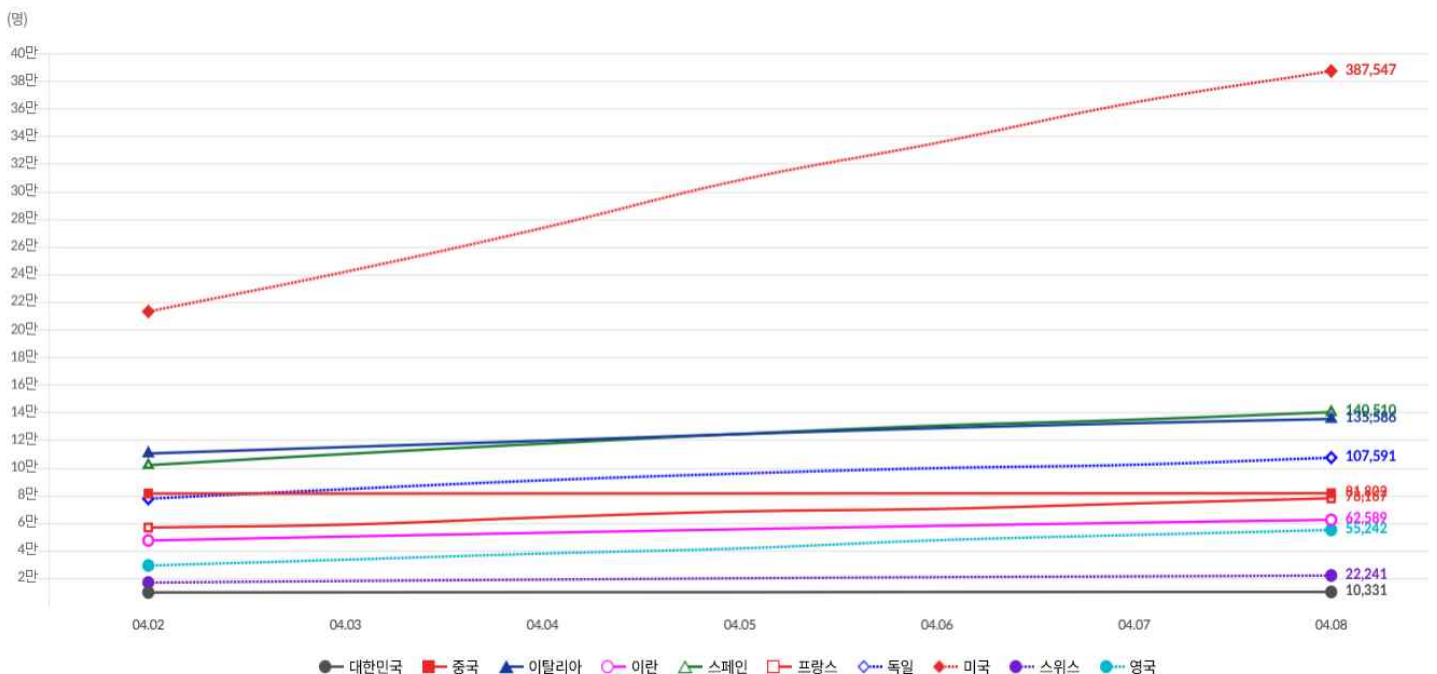
● **주요 국가별 발생 현황** (2020. 4. 8. 00:00 기준) (출처) 질병관리본부

- 치명률은 프랑스 13.21%, 이탈리아 12.63%, 영국 11.15%, 스페인 9.82%, 이란 6.19%, 중국 4.07%, 미국 3.17%, 스위스 2.88%, 독일 1.87%, 한국 1.85% 순으로 높았음. 치명률은 유행기간이 늘어나면서 더욱 증가할 전망
- 전일 대비 확진자 증가율은 영국 7.04%, 미국 6.26%, 프랑스 5.08%, 독일 5.01%, 스페인 4.06%, 이란 3.45%, 스위스 2.72%, 이탈리아 2.29%, 한국 0.51%, 중국 0.08% 순으로 높았음

국가	확진자 수(명)							누적 사망자 수(명)	전일대비 확진자 증가율(%)	치명률(%)
	4.2	4.3	4.4	4.5	4.6	4.7	4.8			
미국	213,372	242,182	273,880	308,533	335,524	364,723	387,547	12,291	6.26%	3.17%
스페인	102,136	110,238	117,710	124,736	130,709	135,032	140,510	13,798	4.06%	9.82%
이탈리아	110,574	115,242	119,827	124,632	128,948	132,547	135,586	17,127	2.29%	12.63%
독일	77,872	84,788	91,159	96,092	100,024	102,453	107,591	2,012	5.01%	1.87%
중국	81,589	81,589	81,639	81,669	81,708	81,740	81,802	3,333	0.08%	4.07%
프랑스	56,989	59,105	64,338	68,605	70,478	74,390	78,167	10,328	5.08%	13.21%
이란	47,593	50,468	53,183	55,743	58,226	60,500	62,589	3,872	3.45%	6.19%
영국	29,474	33,718	38,168	41,903	47,806	51,608	55,242	6,159	7.04%	11.15%
스위스	17,139	18,267	19,303	20,278	21,104	21,652	22,241	641	2.72%	2.88%
한국	9,976	10,062	10,156	10,237	10,284	10,331	10,384	192	0.51%	1.85%

총 국가수	177	177	178	178	178	179	180			
전세계 총환자수	907,281	983,445	1,067,644	1,154,271	1,226,561	1,296,002	1,362,490	-	5.13%	5.88%
전세계 총사망자수	45,703	50,831	57,575	63,580	68,355	73,310	80,170			

주요 발생국가 주간 동향



● 해외유입 현황 (2020. 4. 8. 0:00 기준) (출처) 질병관리본부

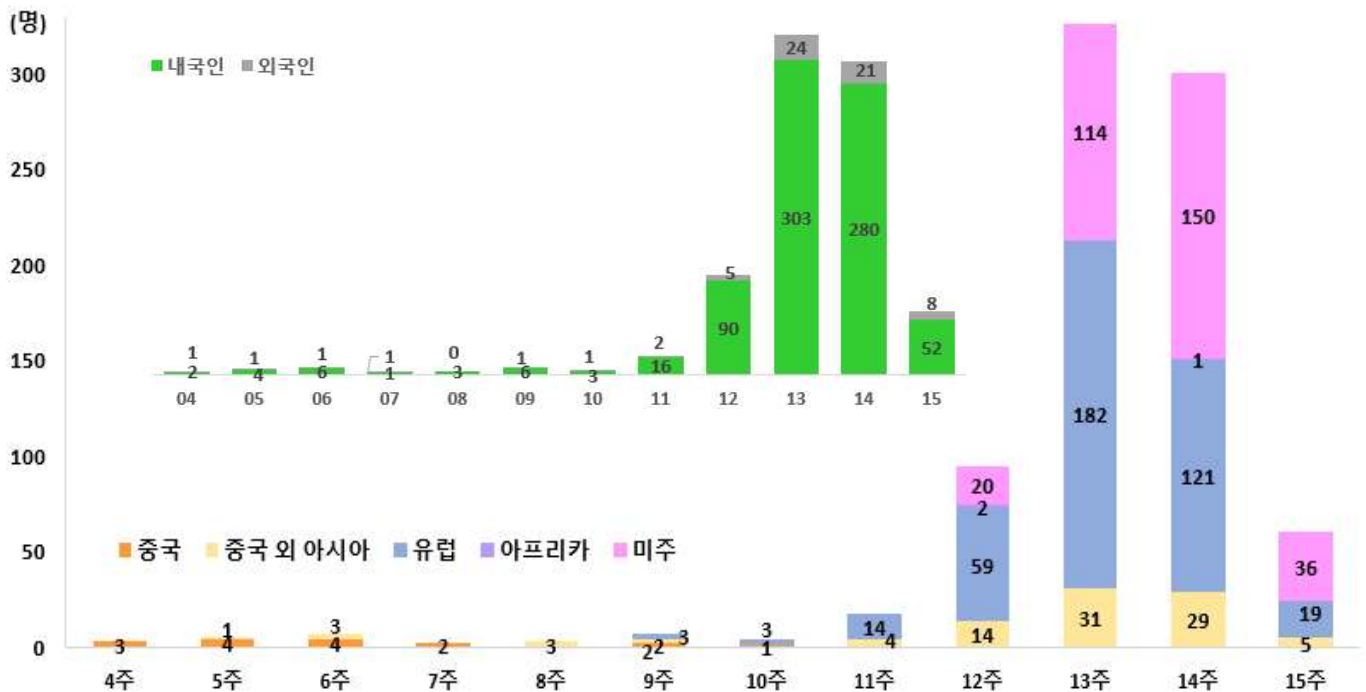
- 코로나19 호전되기까지 비자입국 규제 강화
- 서울시, 무증상 해외입국자 검사 강화. 전 입국자 14일 자가격리 위반시 '무관용'원칙 적용
 - 4월 5일부터는 감염병예방법에 따른 자가격리 위반 시 처벌조항이 강화되어 자가격리 위반 시에는 1년 이하의 징역 또는 1천만원 이하의 벌금
- 가족 중에 해외 귀국자가 있는 학생·강사·요양병원·요양원 근무자도 2주간 학원 등원·출근 중지
- 서울시 해외입국자 강남3구에 많아 잠실에 워킹스루 설치 운영 중

〈해외유입 현황 4.8. 0시 기준〉

구분	합계	유입국가					확인 단계		국적	
		중국	외 아시아	유럽	미주	아프리카	검역단계	지역사회	내국인	외국인
신규	24	0	2	12	10	0	14	10	20	4
누계	832	16	92	401	320	3	338	494	766	66
		(1.9%)	(11.1%)	(48.2%)	(38.5%)	(0.4%)	(40.6%)	(59.4%)	(92.1%)	(7.9%)

확진자수(명)		여행국
중국	16	-
중국외아시아	92	필리핀, 태국, 인도네시아, 일본, 싱가포르, 말레이시아, 이란, 베트남, 아랍에미리트, 팔라우, 카타르, 터키 등
유럽	401	영국, 스페인, 프랑스, 이탈리아, 아일랜드, 체코, 독일, 스위스, 포르투갈, 폴란드, 헝가리, 오스트리아, 네덜란드, 크로아티아, 에스토니아, 핀란드, 그리스 등
아프리카	3	이집트, 남아공·나미비아·짐바브웨
미주	320	미국, 캐나다, 브라질, 아르헨티나, 멕시코, 페루, 콜롬비아, 칠레, 볼리비아 등

해외유입 추정현황(4.8. 0시 기준)



● 서울시, “고강도 잠시 멈춤은 절체절명의 전투입니다.”(‘20.4.8. 11:00 기자브리핑)

[고강도 ‘잠시 멈춤’ 지속 당부]

- 전국의 코로나19 신규확진자 발생은 50명 이하로 떨어졌으나, 아직 안심 할 단계가 아니며, 고강도의 “잠시 멈춤”, 사회적 거리두기는 코로나19와의 전쟁을 하루라도 빨리 종식시키기 위한 절체절명의 전투임
 - * 현재 서울시를 비롯해 전국이 강력한 “잠시멈춤”을 한달 넘게 지속하고 있고, 신규확진자 발생이 줄어들고 있는 것도 그 효과라 할 수 있음
 - * 그러나 현재 “잠시 멈춤”을 지키지 않는 일들이 계속 발생하고 있음
- 특별히 해외입국자들이 수도권에 몰려 있고, 자가격리와 전수진단검사를 하고 있지만 이탈자들이 계속 발생하고 있으며, 한 두 명의 이탈자는 곧 집단감염으로 이어질 수 있으므로, 자가격리 당사자들의 격리수칙 준수를 간곡히 요청함

[영업 중인 강남일대 유흥업소 등에 집합금지 명령]

- “잠시멈춤”에 대한 피로감은 잘 알지만, 여전히 긴장해야 하며 최근 강남 유흥업소와 관련해 확진자 발생한 사건은 우려를 증폭시키고 있음
- 4월 8일부터 영업 중인 422개의 유흥업소 즉 룸살롱, 클럽, 콜라텍에 대해 오늘부터 정부가 설정한 사회적 거리두기 기간인 4월 19일까지 집합금지 명령을 내림
- 서울시는 그동안 2,146개소에 이르는 클럽, 콜라텍, 유흥주점 등에 대해 현장점검을 꾸준히 해왔고 강력한 일시 휴업을 권고하였음
 - * 그 결과 현재 80%의 업소가 이미 휴폐업중이고, 422개 업소만 영업 중임
- 영업중인 업소에서 밀접접촉이 이뤄지고 있고, 7대 방역수칙 지키기가 불가능하며, 특히 홍대 인근의 클럽과 강남을 중심으로 한 룸살롱, 유흥주점, 콜라텍들이 최근 문제가 되고 있어 위와 같은 결정을 내리게 됨

[벚꽃놀이 등 야외활동, 학원 등원에 대한 경각심]

- 코로나19 장기화로 인한 시민의 피로도가 높아지고 있고, 이러한 피로감 누적을 반영하듯 4월 1주차 대중교통 이용객 수와 자동차 통행량은 한 달 전인 3월 1주차와 비교하여 증가추세를 보이고 있음
- 특히 지난 주말의 경우 자동차 통행량이 12%나 증가하였고, 긴 피로감은 사회적 경각심을 낮추고 그에 따라 사회적 거리두기 또한 느슨해지고 있는 실정임
- 또한 현재 서울시내 학원 16%만 휴업중이고 나머지 학원은 운영중에 있으며, 학생들을 학원에 등원시키는 학무모 증가하고 있음
- 학원들이 방역 수칙을 잘 지키고 있다고 하나, 감염위험에 노출되어 있으며, 실제로 서울의 두 군데 학원에서 확진자 발생 한 바 있음
- 야외활동 등을 통해 코로나19 감염될 경우 자녀와 부모, 가족 그리고 이웃 모두를 위험에 빠트릴 수 있다는 사실을 정확하게 인식하고 사회적 거리두기, 잠시 멈춤에 대한 경각심과 책임감을 갖기를 다시 한번 요청함

● 서울소방, 코로나19 극복 모금, 캠페인 등 전개… 의심환자 이송 소폭감소

- 서울시 소방재난본부는 “코로나19 극복을 위한 희망과 전 국민에 대한 응원의 뜻을 담아 자발적인 모금을 펼치고, 이를 통해 9천2백만을 모아 사회복지공동모금회를 통해 기부했다.”라고 밝힘
 - * 모금에는 서울 소방재난본부 및 산하 24개 소방서, 청와대 소방대, 서울종합방재센터, 서울소방학교, 특수구조단 등 전부서가 참여함

- 코로나19 확산방지를 위한 사회적 거리두기 장기화에 따라 시민들의 피로감 해소를 위한 영상도 제작하여 홍보하고 있음
 - * 시 소방재난본부 관계자는 “영상에는 소방공무원의 코로나19 극복 응원메시지와 함께 집안에서도 건강을 유지할 수 있는 홈트레이닝 요령을 담고 있으며, 서울소방 페이스북 등 SNS를 통해 소개하고 있다.”라고 밝힘
- 또한 의용소방대는 현재까지 코로나19 극복을 위한 공적 마스크 약국 판매 돕기, 마스크 제조공장 일손 보태기, 착한 마스크 캠페인 등에 동참하고 있음
 - * 서울시 의용소방대는 공적 마스크 판매 약국 지원에 2,698개소 2,793명, 마스크 제조공장 18회 202명, 방역지원 12개소 63명, 성금 모금 170명, 착한마스크 캠페인 71개소 534명의 의용소방대원이 참여했음
- 한편, 서울시 소방재난본부는 “119구급대를 통해 코로나19 의심 증상으로 총 3,878명(4.6.07:00 현재)의 환자를 이송했으며, 이 중에서 116명이 코로나19 확진 판정을 받았다.”라고 밝힘
- 서울시 119구급대에 의한 코로나19 의심환자 이송 건수는 전주 대비 감소 추세임
 - * 의심환자 이송은 일일평균 3월 2주 차는 83명→ 3주 차 69명→ 4주 차 74명→ 4월 1주 차 65명 등임
 - * 이송했던 의심환자 중에서 확진 환자는 3월 2주차 19명→ 3주 차 8명→ 4주 차 42명 등임

코로나19 관련 119 구급대 활동현황(기간: 3.8.~4.4.)

(단위:명)

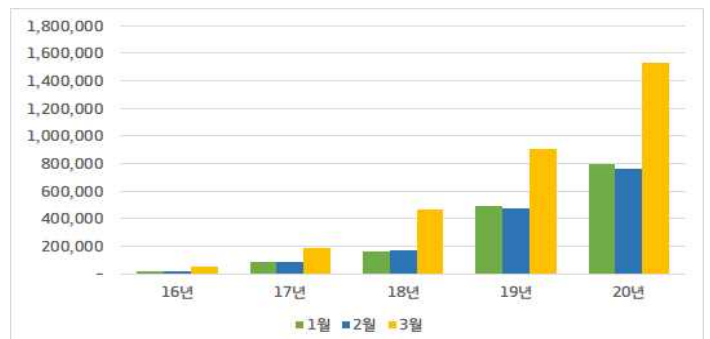
구 분	3월 2주차								3월 3주차							
	소계	8일	9월	10화	11수	12목	13금	14토	소계	15일	16월	17화	18수	19목	20금	21토
의심환자 이송	587	59	81	123	85	80	92	67	488	74	81	72	63	65	65	68
확진환자 (비율)	19 (3.2%)	0	5	4	5	4	0	1	8 (1.6%)	1	4	3	0	0	0	0

구 분	누계(명) (1.24.~4.4.07:00현재)	3월 4주차								4월 1주차							
		소계	22일	23월	24화	25수	26목	27금	28토	소계	29일	30월	31화	1수	2목	3금	4토
의심환자 이송	3,878	519	71	94	60	73	72	87	62	460	72	57	71	54	71	70	65
확진환자 (비율)	116	30 (5.7%)	5	2	4	4	4	5	6	42 (9.1%)	11	6	3	6	4	8	4

- 의심환자 이송 등으로 4월 6일 오전 9시 현재 총 8명의 소방공무원이 감염 관찰 및 자가격리 중임
 - * 4월 6일 오전 9시 현재까지 격리되었던 누적 소방공무원은 1,066명
- 시 소방재난본부 관계자는 “현재까지 소방공무원 중에서 코로나19 의심환자 이송 등 현장활동과 관련하여 코로나19에 감염된 확진자는 없다.”라고 밝혔음

● 서울시, 코로나19에도 안심...따릉이 이용 전년 대비 약67% ↑

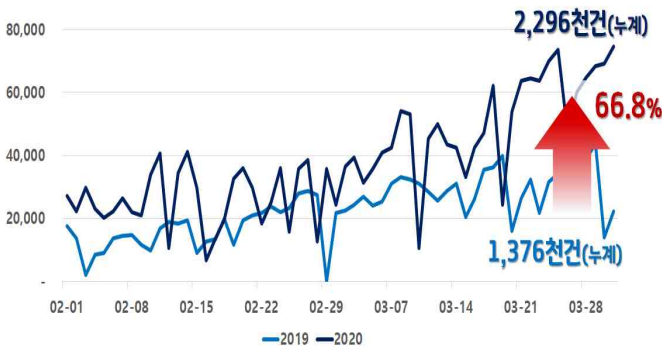
- 서울시 공공자전거 ‘따릉이’의 올 2~3월 이용률이 작년 동기 대비 66.8%가 증가한 것으로 나타남. 또, 출퇴근 시간대 버스, 지하철 이용은 20% 이상 줄어든 반면, ‘따릉이’는 작년 동기 대비 출근시간 이용률이 20.46%, 퇴근시간 이용률이 93.33% 각각 증가했음



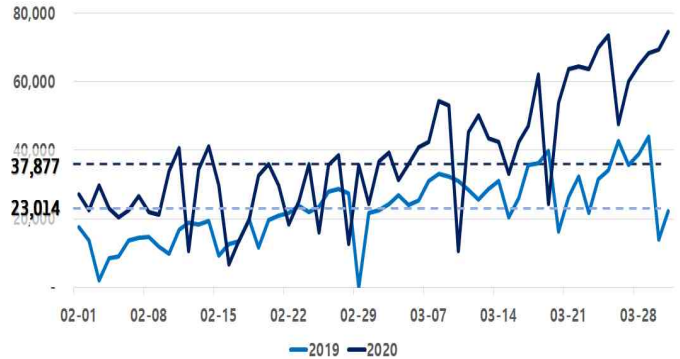
동절기 월별 연도별 대여건수('16년~'20년, 1~3월)

- * 따릉이 일평균 이용횟수: '19년 2~3월 23,014건에 비해 '20년 2~3월 일평균 이용횟수는 37,877건으로 14,863건(64.6%)이 증가
- * 코로나19 심각단계 격상 이후, 재택유연근무제 시행 등으로 타 대중교통(지하철, 버스) 수단은 평소 대비 출근시간 승객 이용률은 23.02%, 퇴근시간 승객 이용률이 26.42% 각각 감소

- 누적 이용건수도 '18년도 약 1천6백만 건에서 '19년도 약 3천5백만 건으로 약 2배 급증하면서 '20년 3월말 기준 누적 대여건수 약 4천만 건에 도달하는 등 매년 지속적인 성장세를 이어오고 있음
- 시는 따릉이가 코로나19에도 안심하고 이용할 수 있는 대표적인 교통수단으로 자리 잡으면서 여전히 많은 시민들이 이용하고 있는 것으로 분석함
- 특히 따릉이가 개방된 야외에서 사회적 거리두기를 실천하면서 개인 단위로 쓸 수 있어 코로나19로 밀폐된 환경을 기피하는 시민 수요에 적중한 것으로 분석하고 있음



'19년·'20년 2~3월 이용횟수(누계)



'19년·'20년 2~3월 일평균 이용횟수

※ 따릉이 이용률(2~3월) : 산출식 = ('20년 이용건수-'19년 이용건수)/'19년 이용건수×100
 따릉이 이용률(2~3월) : 66.8% = (2,295,809-1,376,330)/1,376,330×100

- 서울시는 시민들이 안심하고 이용하도록 매일 시내 전역에 있는 따릉이 2만 5천대와 1,540여개 대여소를 소독하는 방역체계를 철저하고 세심하게 가동 중임
- 배송 및 정비 전후 매일 수시로 따릉이를 방역·소독하고 있으며, 특히 시민들이 가장 크게 불안하게 느낄 수 있는 앞바퀴 거치대, 손잡이 등을 집중 소독, 모든 대여소에는 손세정제를 비치하고 있음
- 서울시는 코로나19 확산 불안감과 안전한 교통수단을 찾는 시민의 수요에 맞춰 향후 신규 'QR형 뉴 따릉이'를 올해 상반기까지 5천대, 하반기까지는 1만 5천대를 도입할 계획임
 - * 기존의 내구연한이 초과된 LCD형 따릉이도 'QR형 뉴 따릉이'로 교체할 예정
- 서울시는 추위가 풀리고 시민들의 야외활동이 늘어나면서 코로나19를 피해 시민들의 따릉이 이용이 확대되는 추세인 만큼, 앞으로도 공유 자전거로 인한 감염 사례가 발생하지 않도록 철저한 관리, 감독해 나간다는 계획임

● **보건복지부, 아세안 10개국과 한국의 방역 대응 경험 공유**

- 보건복지부는 4월 7일(화) 동남아시아국가연합(ASEAN)이 개최하는 ASEAN+3(한·중·일) 보건분야 장관급 회의(영상회의)에 김강립 차관(코로나19 중앙재난안전대책본부 1총괄조정관)이 대한민국 수석대표로 참석했다고 밝힘
 - * 이 회의에는 우리나라 외에 중국, 일본이 참석하였으며, 아세안 10개국(인도네시아, 태국, 말레이시아, 필리핀, 싱가포르, 베트남, 라오스, 미얀마, 캄보디아, 브루나이)과 코로나19 관련 각국의 대응 및 아세안 회원 국가와의 협력 증진 방안을 논의하였음
 - * 이는 올해 보건장관회의 의장국인 인도네시아의 코로나19에 대한 아세안의 통합적 대응을 위한 건의에 따른 것임
- 김강립 차관은 한국 대응체계에 대한 특징과 대응 현황을 상세히 소개하였으며, 그 간의 대응 과정에서 얻은 교훈과 경험을 공유하였음
 - * 특히 아세안 각국이 코로나19를 대응해 나가는데 실질적인 도움이 될 수 있도록 “코로나19 바이러스 특성에 맞게 방역체계를 갖추어 대응하는 것이 중요하다”고 강조함
 - * 또한 각 국이 미리 대비하고 감염병 위기를 빠르게 극복할 수 있도록, 코로나19의 강한 전파력으로 인해 우리가 초기에 겪었던 상황과 어떻게 극복하고 대응해왔는지를 설명하였음
- 마지막으로 김강립 차관은 “21세기 상생 발전의 동반자로 여기는 아세안 역내 국가들의 위기 극복에 동참하여 연대를 강화하겠다”고 강조
 - * 현재 한국 정부의 진단 도구(키트) 수출 확대, 인도적 협력 방안 모색 등 다각적인 노력과 함께
 - * 향후 아세안과 감염병 관리 및 대응에 대한 심도 있는 논의를 시작하여 아세안의 방역 역량 강화, 전문가 양성, 기술 공유 등 실질적 협력 사업을 구체화할 것이라고 언급하였음
- 의장국인 인도네시아의 보건부장관(Agus Putranto)은 그간 아세안 회원국, 한·중·일, 세계보건기구 등과의 정보공유, 협력 노력에 감사하며, 역내 코로나19의 지속적 위협과 국민, 공중보건, 경제에 미치는 영향에 시급한 대응이 필요하다고 하였음
- 이번 회의에서는 공동선언문 발표를 통해 코로나19 공동 대응의 유지와 발전, 코로나19 사태 극복 이후의 경험 공유, 공중보건 긴급상황 및 위기에 대한 지속적 협력에 대해 합의함

● **고위험집단(정신병원, 요양시설, 종교시설 등) 방역 강화 추진**

- 중앙재난안전대책본부는 지난 4월 4일 ‘강화된 사회적 거리두기’를 2주간 연장하여 4월 19일까지 계속한다고 발표하며, 이 기간 중에 고위험집단에 대한 방역 관리를 강화하는 방안을 마련하여 집단감염을 초기에 막는 데 노력하겠다고 밝힌 바 있음
 - * 4월 7일 논의시에는 보다 구체적으로 요양병원, 정신병원(폐쇄병동), 요양시설, 교회 등 종교시설을 집단감염 위험이 높은 고위험집단으로 관리할 것으로 구체화하고 그 방법을 제시하였음
 - * 해당 집단은 고령자나 기저 질환자가 높은 비율을 차지하여 코로나19에 감염되었을 때 상대적으로 회복이 어려우며, 실내의 닫힌 공간에 머물러 감염의 위험이 높은 집단들임
- 방역 당국은 이들 집단을 대상으로 방역관리자를 지정하고 집단 내에 비상연락체계를 구축하며 시설 내 방역을 관리하도록 함
 - * 방역관리자는 해당 집단의 성격에 따라 종사자, 환자 내지는 수급자, 참여자의 체온을 측정하고 호흡기 증상이 있는지를 정기적으로 확인해야 함
 - * 또한 방문자에 대해서도 열이 있거나 호흡기 증상이 있는지 확인해 명단을 작성하는 등 관리해야 함
 - * 환자나 수급자 중 열이 있거나 호흡기 증상이 있는 사람이 발견되면 즉시 보건소에 신고하고 별도의 공간에 분리하여야 하고, 종사자나 방문자, 참여자는 출근하거나 입장하지 못하도록 하고 보건소에 신고해야 함
 - * 방역관리자는 유증상자 검사에 협조하고 지원해야 하며, 관내 시군구 소관부서, 보건소, 소방서, 선별진료소, 의료기관 등과 긴밀한 비상연락체계를 평소에 구축해야 함
 - * 만약 해외여행을 다녀온 적이 있거나 확진자나 자가격리자의 가족인 종사자가 있다면 일정 기간 동안 업무에서 배제할 책임도 있음
- 만약 방역관리자가 신고한 증상이 있는 사람이 코로나19에 감염된 것으로 확인이 되면 해당 요양병원과 요양시설, 정신병원에 대해서는 환자 또는 수급자와 종사자 모두를 진단검사 실시하게 됨
 - * 교회 등 종교시설의 경우 정규 예식뿐만 아니라, 사전모임, 기도 모임 등 다양한 모임에 대해 모두 해당 모임별 방역관리자를 1명 이상 두어 관리하여야 함
 - * 확진자가 발생한 모임의 규모에 비례해 역학 조사를 통해 접촉자 범위를 넓게 적용해 검사를 실시할 예정

- 이러한 내용의 고위험집단에 대한 방역 관리 강화 방안은 각 시설별 지침과 진단검사 지침을 4월 10일(금)까지 마련하여, 4월 11일(토)부터 현장에 본격적으로 적용할 계획임

● 학원에 대한 행정명령 강화

- 중앙재난안전대책본부는 집단 발생 위험성이 높은 학원을 대상으로 행정명령을 강화하겠다고 밝힘
- 학원 및 교습소를 대상으로 운영 중단을 권고하고, 불가피하게 운영하는 경우에는 정부가 제시하는 방역 지침을 준수해야만 운영할 수 있도록 하는 행정명령을 오늘 발령함
 - * 감염병예방법 제49조제1항제2호에 의한 집회·집합금지명령
- 방역 지침으로 ▲강사 및 학생 모두 마스크 착용, ▲강의 수강 시 학생 간 간격 최소 1~2m 이상 유지, ▲최소 2회/일 이상 소독 및 환기 실시, ▲감염관리자 책임자 지정 및 출입자 명단 작성·관리 등을 제시함
- 현장 점검을 통해 방역 지침을 어기는 사례가 발생할 경우에는 집합 금지를 발령하는 등 집단 감염에 대한 관리를 강화할 예정임

● 교육부, 코로나19로 인한 온라인 개학, 국민 걱정 해소를 위한 노력

- 교육부는 4월 7일(화) 정례 브리핑을 통해, 17개 시·도교육청과 함께 개최한 '제6차 신학기 개학 준비 추진단' 영상회의의 주요 결과를 발표함
 - * 4월 9일(목) 고등학교 3학년과 중학교 3학년 학생들의 개학이 눈앞으로 다가온 만큼, 교육부와 시·도교육청은 국민들의 온라인 개학에 대한 걱정을 덜 수 있는 방안을 고민하였음
- 먼저, '온라인 개학 대비 스마트기기 대여 추진상황'을 점검함
 - * 교육부와 시·도교육청은 정보격차가 교육격차로 이어지지 않도록 '스마트기기 대여 제도'를 시행하고 있으며, 4월 8일(수)까지 고등학교 3학년과 중학교 3학년 학생들에게 스마트기기 대여를 완료할 계획임
 - * 대상: (1순위) 중위소득 50% 이하인 교육급여 수급 학생 중 스마트폰 미보유 학생 → (2순위) 학교장 추천(다자녀, 조손가정, 한부모) 순
 - * 4월 6일까지 7개 교육청(부산, 인천, 충남, 경기, 대구, 광주, 세종)이 기기 대여를 완료하였으며, 나머지 10개 교육청도 내일까지 기기 대여를 차질 없이 마무리할 계획임
- 다음으로 '온라인 개학 대비 장애학생 지원 계획'을 인내하였음
 - * 시·청각장애 학생들을 위해 EBS는 온라인 강의 자막 지원, 국립특수교육원은 원격수업용 점자교재, 수어영상·자막 등을 지원함
 - * 발달장애학생에게는 원격수업, 학습꾸러미, 방문교육 지원 등 학생들의 장애유형·정도, 학교 여건 등을 종합적으로 고려하여 학교와 학생의 상황에 맞는 다양한 방법으로 지원할 예정임
 - * 또한, 특수교사들의 원활한 원격수업을 위해 국립특수교육원에 '장애학습 온라인 학습방'(www.nise.go.kr)을 개설하여 운영함
- 긴급 돌봄에 참여하는 초등학교를 위한 '초등학교 온라인 개학에 따른 긴급 돌봄 운영 계획'도 논의하였음
 - * 학생과 교직원의 안전을 최우선으로 하여, 방과후 강사 등을 활용해 학생들의 원격수업을 지원하고 돌봄 프로그램 내실화를 위한 특기적성 프로그램도 운영할 예정
 - * 4월 16일(목)부터 초등학교가 개학하면, 교원은 원격수업 준비에 집중하고, 돌봄은 돌봄전담사와 보조인력이 담당하도록 하는 등 업무 구분을 명확히 할 예정임
- 네 번째로 '유치원 운영 한시 지원 사업 기간 확대'를 논의함
 - * 지난 3월 17일, 추가경정예산으로 확정된 '유치원 운영 한시 지원 사업'은 휴업 기간 중 유치원에 등원하지 않아도 수업료를 내야 하는 상황에 놓인 사립유치원 학부모의 부담을 줄이기 위한 사업임
 - * 당초 휴업기간(5주) 동안 학부모 부담금을 반환한 유치원을 대상으로 교육부와 시·도교육청이 수업료 결손분의 50%를 지원할 계획이었음
 - * 그러나 지난 3월 31일, 유치원 휴업 기간 연장 발표에 따라 시·도교육청과 함께 3~4월 학부모 부담금을 반환한 유치원을 대상으로 사업 지원 기간을 2개월(8주)로 연장하여 학부모의 학비 부담을 경감하고 안정적인 유치원 운영을 지원함
- 마지막으로 '원격수업 시 교사의 개인정보 및 교권보호 방안'도 인내하였음
 - * 교사의 원격수업 영상자료를 악용하여 교육활동을 침해할 경우 법령에 따라 가해학생 조치와 피해교사 보호조치를 실시할 예정임
 - * 나아가, 교육활동 침해 행위를 예방할 수 있도록 시·도교육청과 협력하여 학교·학생·학부모 대상으로 관련 내용을 사전에 안내할 계획임

● **법무부, 활동범위 제한 명령 등 위반 외국인 최초 강제추방**

- 법무부 대구출입국외국인사무소는 입국 후 법무부장관의 활동범위 제한 명령(출입국관리법 제22조)과 방역당국의 자가격리 조치를 위반한 인도네시아인 A씨(40세, 남)에 대해 범칙금을 부과하고 4. 8.(수) 15:20 발 인도네시아행 비행기를 통해 강제추방 조치함
 - * 이는, 방역당국의 자가격리 조치를 위반한 외국인에 대해 강제추방 조치한 최초 사례이자, 지난 4. 1.(수)부터 시행하고 있는 법무부장관의 「활동범위 제한」 명령을 위반한 외국인에 대해 제재를 가한 최초 사례임
 - * 인천출입국외국인청 안산출장소로부터 A씨의 자가격리 위반 사실 및 관련 자료를 넘겨받은 대구출입국외국인사무소는 즉시 특별조사팀을 구성하여 자료와 출입국 기록 분석, A씨가 입국 당시에 격리장소를 허위로 신고한 사실을 확인하고 도주가능성이 높다고 판단하여 즉각 김천시 소재지로 특별조사팀을 급파하여 A씨의 신병을 확보하고 4. 6.(월) 오전 11:10분에 대구출입국외국인사무소 보호실에 긴급보호 조치한 후 조사에 착수함
 - * 조사결과, A씨는 입국 과정에서 격리대상자임을 통지 받아 충분히 인지하고 있었음에도 자가격리 장소를 허위 신고한 후 곧바로 이탈하여 「감염병예방법」 및 「출입국관리법」을 위반한 것이 확인됨
- 한편 4. 1.(수) 입국한 베트남 부부가 서울 강북구 소재 자가 격리 장소를 이탈하여 김해시로 이동한 사실을 강북구보건소에서 적발하여, 관련 자료를 서울출입국외국인청에 통보함
 - * 서울출입국외국인청으로부터 관련자료를 넘겨받은 부산출입국외국인청은 자료분석 및 기록조회를 통해 동인의 법 위반사항을 특정하고 4. 8.(수) 오전 10:40분에 김해시 소재 원룸에서 베트남 부부를 적발하였는데 이들은 자가격리 위반 혐의 외에도 불법취업 혐의도 있어 보호 조치하였으며 강제추방 여부를 신속히 결정할 방침임
- 법무부는 자가격리 위반 외국인이 발생한 경우 보건소, 지자체와 긴밀하게 협력하여 신속히 위치를 파악하고 법 위반 사항이 밝혀지면 무관용 원칙하에 강제추방, 범칙금 부과 등 엄정 대처할 계획임

일자	국내 발생(명)	정부	서울시
'20.01.03.	-	· 질병관리본부, 「우한시 원인불명 폐렴 대책반」 가동 - 우한시 발 항공편 입국자 검역 강화 - 중국 보건당국, WHO와 긴밀한 협력체계 유지 - 우한 방문 또는 체류자 발열, 호흡기증상 시 1339 신고 당부	
'20.01.08.	-	· 국내 조사대상 첫 유증상자 발생 - 중국 국적 36세 여성 1명, 유증상자 분류되어 격리, 치료, 검사 실시 - 접촉자 역학조사 및 모니터링 시작(29명)	
'20.01.11.	-	· 첫 유증상자 PCR 검사 결과 음성 - 유증상자 및 접촉자 모니터링 종료	-
'20.01.13.	-	· 질병관리본부, 신종코로나바이러스 분석·검사법 개발 착수	
'20.01.16.	-	· 질병관리본부, 신종코로나바이러스 지역사회 대응 강화 - 중국 우한시 방문자 중 14일 이내 유증상자 신속한 사례분류, 진단검사 - '신종 코로나바이러스 대응절차(3판)' 배포('20.1.17.) - 각 시·도 대책반 구성, 설 연휴 비상방역근무체계 가동 - 시도 보건환경연구원에 PCR 검사 이관, 지역별 신속검사 가능하도록 계획	
stage 1 중국 유입, 국내 첫 확진환자 발생			
'20.01.20.	확진:1(+1)	· 신종코로나바이러스 감염증 국내 첫 확진환자 발생 - 35세 여성(중국국적) 인천공항 검역과정 발열 등 유증상	· 서울시 확진자 최초발생 ※ 공식자료 기반 후향적 확진일자 재추정
'20.01.23.	확진:1(-) 확진:1	· 질병관리본부, 감염병 위기경보 수준 '주의' 단계로 상향	
'20.01.24.	확진:2(+1) ※미발표	· 신종코로나바이러스 감염증 두 번째 확진자 확인 - 중국 후베이성 우한시 근무자(55세, 한국인 남성), 김포공항 검역과정 유증상 확인 · WHO 긴급위원회 "아직 국제공중보건위기상황 아니야"	· 서울시 '신종 코로나 방역대책 반 가동' 선언후 24시간 대응
'20.01.26.	확진:3(+1) ※미발표	· 신종코로나바이러스 감염증 세 번째 확진자 확인 - 후베이성 우한시로부터 입국한 한국인(54세 남성), 1.20. 귀국 · 질병관리본부, 중국 전역 검역대상 오염지역 지정, 사례정의 확대 - 의사환자 및 조사대상유증상자 사례정의 확대로 격리 및 감시대상자 큰 폭 증가	-
'20.01.27.	확진:4(+1) ※미발표	· 신종코로나바이러스 감염증 네 번째 확진자 확인 - 후베이성 우한시 방문 후 귀국, 55세 남자 한국인 · 보건복지부, 감염병 위기경보 단계, "주의→경계" 격상 · 보건복지부, 「 신종 코로나바이러스 감염증 중앙사고수습본부 」 설치 - 국립중앙의료원, 신종 코로나바이러스 감염증 대응으로 기능 전환	-
'20.01.28.	확진:4(-) ※미발표	· 최근 14일내 중국 우한 입국자 전수조사 실시 · 지역사회 확산 방지 위해 대응체계 강화 - 지자체별 선별진료소 추가 확대(1.28. 현재 288개 운영) - 1339 상담센터 상담 인력(27명→170명) 추가 확보 - 감염병관리병상 추가 확보 계획 수립(국가지정입원치료병상 29개 병원, 161 병실) - 민간의료기관 신종코로나바이러스 검사 가능 하도록 기술과 자료 제공 - 신종 코로나바이러스감염증 대비 어린이집 등 대응요령 배포 · WHO 신종코로나바이러스 감염증 위험 수위 '보통→높음'으로 조정	· 보건소(25개), 시립병원(4개) 선별진료소 운영 · 격리병상 7개 상시 가동 준비 · 중국동포 밀집지역 임시 신고·지정 센터 지정 · 예방 등 시민 집중 홍보 안내 강화
'20.01.30.	확진:6(+2) 확진:4	· 신종 코로나바이러스 추가 환자 2명 확인, 첫 2차 감염 사례 발생 - 우한 방문 후 귀국(32세 남자 한국인), 세 번째 확진자 접촉자(56세 남자 한국인) · 문재인 대통령 주재 「신종 코로나바이러스 감염증 대책 종합점검회의」 개최 - 검역인력 확충, 보건소 기능 감염병 중심으로 전환, 격리 시 보상 등 범부처 총력 대응 · 민간 협력으로 진단 빠른 '실시간유전자 증폭검사' 구축·검증·평가 완료 - real time RT-PCR, 1회 검사로 확진, 6시간 이내 결과 확인 가능 - 1.31.부터 전국 18개 보건환경연구원에서 검사 실시 · 의료기관 DUR, ITS를 통한 환자 해외 여행력 확인 - DUR(의약품안전사용서비스), ITS(해외여행력 정보 제공프로그램)	· 중국 우한시 입국자 208명 전수 조사 진행 · 관광 위기관리TF 체계 구성 · 서울시, 신종코로나바이러스 감염증 상황 매일 유튜브 생방송 실시 · 서울시 소방재난본부, 신종코로나바이러스 의심환자 이송지원반 확대 운영
'20.01.31.	확진:11(+5) ※미발표	· 우한교민 368명 1차 입국 , 유증상 18명 · 질병관리본부 확진자 역학조사 경과발표, 접촉자 자기격리 및 심층조사 시행 · "신종 코로나바이러스 대응 실험실 생물안전 잠정기준" 안내 · 보건소 선별진료서 이동형 X-ray 장비 구매 188억원 지원 · 중앙사고수습본부, 확진자의 확인되지 않은 개인정보 확산 사건 수사 의뢰 · WHO 현지시각 1.30. " 국제보건위기상황 " 선포	· 선별진료소 58개소 확대 - 시립병원 4개소 추가 - 서울의료원 응급실 유증상 전용응급실로 전환 - 이동 선별진료소 7개 설치 지원 · 역학조사단 4→11명 확대 · 검사가능 강화

코로나19 발생 현황 및 정부 대응 요약

일자	국내 발생	정부	서울시
'20.02.01.	확진:12(+1)	<ul style="list-style-type: none"> · 중앙사고수습본부 회의 관계부처 합동 확대 개편 - 중국 유학생, 여행자, 근로자 등 관련 방역 관리방안 범부처적 안건 논의 · 우한교민 333명 2차 입국, 유증상자 7명, 국립의료원 이송 · 마스크와 손소독제 매점·매석 금지하는 고시가 법제처 검토 완료 	
	※미발표		
'20.02.02.	확진:15(+3)	<ul style="list-style-type: none"> · 중앙사고수습본부, 전국 선별진료소 288개→532개로 대폭 확대 · 1339 상담인력 (1.31.)38명→126명(2.1.)→188(2.4.) 계획 · 우한입국 교민 총 701명 검체 채취 검사, 1차 입국자 1명 확진 - 경찰인재개발원(아산)에 520명, 국가공무원인재개발원(진천)에 156명 입소 - 입국일로부터 14일간 격리, 종료 후 한 차례 더 진단검사 시행 	
	※미발표		
'20.02.03.	확진:15(-)	<ul style="list-style-type: none"> · 중앙사고수습본부 본부장(차관→장관)주재로 격상 · 중국 후베이성에서 입국하는 모든 외국인 입국 제한조치(2.4.0시부터) · 제주 무사증입국제도 일시 중단 · 중국 전용 입국장 별도 설치, 특별입국절차 진행 - 특별입국절차: 중국에서 입국하는 모든 내외국인 거주지, 실연력처 확인 후 입국 허용 · 밀접접촉자, 일상접촉자 구분 폐지, '접촉자' 전원 자가격리 조치 · 중국 유입 추정 9명, 일본 확진자 접촉 1명, 국내 2차 감염 5명 	<ul style="list-style-type: none"> · 서울시, 소상공인 피해 최소화 - 기금 자금 5,000억원 지원 - 금리 0.5%p인하 등 - 관광객 집중지역 방역소독 · 대외협력기금 2억원 지원 - 우한교민 격리 주변 지역 의료물품 지원
	※미발표		
'20.02.04.	확진:16(+1)	<ul style="list-style-type: none"> · 신종코로나바이러스 진단시약 긴급사용 승인, 의료기관까지 검사 확대 - 지역사회 확산 방지, 조기 진단위해 2.7.부터 민간 의료기관에서 검사 가능 · 1339, 129, 공단 상담센터 등 유관기관 포함 총 596명 상담 배치 · 우한지역 입국자 명단 서울시 송부, 소재 및 위치 파악 전수조사 협업 · 집단시설다중이용시설 등 대응지침 배포 - 중국 전 지역 다녀온 직원 및 이용자 14일간 업무 배제, 등원 중단 권고 - 전 부처의 집단시설 및 다중이용시설에 적용 · 16번째 환자, 태국 여행 후 확진(태국 정부 확진자 관련 자료 공유 요청) 	<ul style="list-style-type: none"> · 지하철 버스, 택시 감염 예방 본격 돌입 - 대중교통 대대적 방역 · DDP 예방을 위한 특별방역 - 방역 매주 실시 - 열화상 카메라, 세정제 등 배치
	※미발표		
'20.02.05.	확진:19(+3) 완치:1(+1)	<ul style="list-style-type: none"> · 2번째 환자, 확진자 중 처음 퇴원 · 질병관리본부, 신종코로나바이러스 감염증 환자 바이러스 분리 성공 - 신종 코로나바이러스 한국 분리주 이름: BetaCoV/Korea/KCDC03/2020 - 유전정보 공개, 백신·치료제 개발 등을 위해 과학계와 공유 · 국립보건연구원, 신종코로나바이러스 치료제 및 백신개발 연구 착수 · 중앙사고수습본부 유관부처와 마스크 수급 대책 마련 · 국민 정보 제공 위해 '신종 코로나바이러스 감염증' 전용 홈페이지 개설 - 신종코로나바이러스 마이크로페이지, ncov.mohw.go.kr - 일일 브리핑, 환자 현황 및 이동경로, 팩트 체크, 대응지침, 홍보자료 등 신속 제공 · 확진자 개인정보 유출, 일본 직원 사칭에 대한 수사 의뢰 	<ul style="list-style-type: none"> · 외국인 밀집지역 식료품업소 802곳 집중점검, 확산 차단 - 3개 시장 75명 투입, 선제적 점검 - 야생동물 등 취급여부 점검 - 1개 시장 방역·소독 실시
	확진:7		
'20.02.06.	확진:23(+4) 완치:2(+1)	<ul style="list-style-type: none"> · 중앙사고수습본부 국무총리 임석 하에 본부장 주재로 코로나 대응 논의 · 마스크·손소독제 등 수급안정화 위해 긴급수급 조정조치 발동 - 마스크·손소독제 생산, 도매업자 출하·판매시 정부 신고 의무 부여 · 정부, 민간후원 연계, 마스크 15만개 노인맞춤 돌봄서비스 수행기관 후원 · 인천국제공항 검역 강화, 유증상자 4단계 고강도 검역체계 가동 - 검역조사→선별진료→시설격리→진단검사, 확장형 검역 시스템 최초 가동 · 신종코로나바이러스감염증 사례정의 확대(대응절차 5번 개정), 검사기관 확대 · 첫번째 확진자(35세 여자, 중국인), 퇴원 	<ul style="list-style-type: none"> · 신종코로나 확산 방지, 131개 대학로 소극장, 71개 문화시설 특별방역 · 확진자 다중이용시설 이동 동선 지도 서비스 제공 준비 · 확산 방지 위한 개선방안 중앙정부에 지속 건의 - 7개 건의 5개 반영, 2개 추진중
	확진:10		
'20.02.07.	확진:24(+1) 완치:2(-)	<ul style="list-style-type: none"> · 신종코로나바이러스감염증 진단 검사 대상 확대, 의사환자 검사비 지원 - 중국 방문 후 유증상자, 의사소견에 따라 신종코로나바이러스감염증 의심되는자 - 확진자·의사환자로서 진단받은 경우 검사비용에 한해 지원 · 선별진료소 556개소로 확대, 1일 검사 가능 건수 3천여건 정도 · 위험성 큰 집단 대상 우선순위 평가하여 검사대상 확대 계획 	<ul style="list-style-type: none"> · 서울시, 격무시설 2.8.부터 운영 - 자가격리자 중 독립생활 어려운자 대상 - 서울시 인재개발원 활용
	※미발표		

코로나19 발생 현황 및 정부 대응 요약

일자	국내 발생	정부	서울시
'20.02.08.	확진:24(-) 완치:2(-)	<ul style="list-style-type: none"> · 중앙사고수습본부 17개 시도와 확산 방지 대책 논의 <ul style="list-style-type: none"> - 시도별 시설·병상·인력 등 운영계획 논의 · 입원 또는 격리자 생활지원 위해 법률 근거 관계부처 협의·확정 <ul style="list-style-type: none"> - 「신종감염병중후군 및 중동호흡기증후군(MERS) 발생에 따른 유급휴가비용 및 생활지원비 지원금액」 고시 협의를 거쳐 최종 확정 - 14일 이상 격리된 경우, 4인 가구 기준 월 1,230,000원 지급 - 유급휴가 제공한 경우 사업주에게 유급휴가비용 지급 · 집단시설·다중이용시설 표준 소독 수행 지침, 각 부처와 지자체 배포 · 국내 초기 방역 신속 조치로 다수 경증, 전파 속도 메르스 비해 빠른 편 	
	※미발표		
'20.02.09.	확진:27(+3) 완치:3(+1)	<ul style="list-style-type: none"> · 중국 입국자 건강상태 모니터링 '자가진단 앱' 사용 사후관리 강화 <ul style="list-style-type: none"> - 2.10.~11. 시범운영, 2.12. 이후 시행 · 지자체 총력 동원 태세, 보건소 방역활동 집중 체계 구축 · 환자 조기발견 위한 진단검사 물량 대폭 확대 계획 <ul style="list-style-type: none"> - 2월 말까지, 1일 만 건의 진단검사 가능하도록 확충 · 다수 환자 발생 대비 병상·인력 확보 계획 <ul style="list-style-type: none"> - (음압)1차 국가지정 198 병상 활용→2차 공공병원 및 군병원, 일반 종합병원 활용 - (인력)10개 즉각대응팀→30개, 역학조사관 처우개선 및 채용방식 개선 - (치료)국립중앙의료원 주관 "중앙임상TF", 표준적 치료방법 권고안 수립 	
	※미발표		
'20.02.10.	확진:27(-) 완치:4(+1)	<ul style="list-style-type: none"> · 한시적 국내 크루즈선 입항 금지 <ul style="list-style-type: none"> - 크루즈 다이아몬드프린세스호 336명 중 70명 양성(2.9. 기준) · 11번째 환자, 증상 호전, 검사 2회 연속 음성 확인, 퇴원 	· 자가격리자 8명, 서울시 인쇄 개발원 입소
'20.02.11.	확진:28(+1) 완치:4(-)	<ul style="list-style-type: none"> · 중국 외 홍콩·마카오 오염지역 지정, 검역 강화 밝힘 · 중앙사고수습본부 중국 외 환자 발생 6세 지역, 여행 최소화 권고 <ul style="list-style-type: none"> - 외교부 중국 후베이성 철수 권고(3단계), 그 외 중국 지역 여행자제(2단계) · 중국 외 감염 확인 국가 여행이력 정보 의료기관, 약국에 제공 <ul style="list-style-type: none"> - 수진자자격조회(건강보험 자격조회), ITS, DUR 통해 제공 	<ul style="list-style-type: none"> · 서울시, 신종코로나 8개 언어로 상담 안내 · 서울시, 공항버스 김해은행 승인
	※미발표		
'20.02.12.	확진:28(-) 완치:7(+3)	<ul style="list-style-type: none"> · 우한교민 147명 3차 입국, 유증상자 5명 국립중앙의료원 이송 <ul style="list-style-type: none"> - 14일간 임시 생활시설 국방어학원에 입소 · 대규모 행사나 축제, 시험 등 집단행사 개최 권고 지침 마련·시행 · 특별입국절차 적용지역 확대(홍콩, 마카오), 자가진단 앱 설치 · WHO 신종 코로나 바이러스 이름 "COVID-19" 명명 <ul style="list-style-type: none"> - CO: 코로나, VI:바이러스, D: 질환, 19: 2019 의미 · 3번째, 8번째, 17번째 환자 증상 호전 및 2회 검사 음성, 퇴원 · 국내 분리 한 신종코로나바이러스 분양, 진단·치료·백신 개발 적극 활용 	<ul style="list-style-type: none"> · 환경대처(검체) 조사계획 <ul style="list-style-type: none"> - 확진자 동선 6개소 긴급점검 - 향후, 확진자 동선 내 다중 이용시설 조사 확대
	확진:10 완치:2		
'20.02.13.	확진:28(-) 완치:7(-)	<ul style="list-style-type: none"> · 코로나19, 지자체 중심의 자가격리 관리 강화, 격리시설 확대 <ul style="list-style-type: none"> - 2.3일 15개 시·도 17개소 766실 → 2.12일 16개 시·도 19개소 864실 · 진단 시약 생산 확대, 검사기관 확충, 1일 5천명 수준 검사 수행 <ul style="list-style-type: none"> - 검사기관: 질병관리본부, 보건환경연구원+민간기관 46개 · 중앙임상TF, 코로나19 임상연구 기반 진료권고안 발표 	<ul style="list-style-type: none"> · 코로나19로 어려움 겪고 있는 시민에 생필품, 주거비, 생계비(서울형 긴급복지) 지원 · 피해 회복능가 지원 캠페인
	※미발표		
'20.02.15.	확진:28(-) 완치:9(+2)	<ul style="list-style-type: none"> · 우한교민 1차 입국자 366명(확진자 2명 제외) 퇴소 <ul style="list-style-type: none"> - 퇴소 전 증상 발생 대처요령, 건강관리, 단기숙소 및 일자 등 교육 - 희망 지역에 따라 5개 권역별 분산하여 이동 예정 · 2.17.부터 입원·격리자들 생활비지원 및 유급휴가비 지원 접수 · 코로나19 확진자 및 격리자 등 심리지원 <ul style="list-style-type: none"> - 「코로나19 통합심리지원단」에서 1.29.부터 심리지원 실시 - 국가·영남트라우마센터, 국립정신의료기관 유선 상담, 고위험군 선별 치료 연계 · 7번째, 22번째 환자 증상 호전, 검사결과 2회 연속 음성, 퇴원 	<ul style="list-style-type: none"> · 2.14. 관광시장 조기 회복 중 합대책 발표 · 2.14. 코로나19 극복 위한 관광업계 간담회 개최
	※미발표		
'20.02.16.	확진:30(+2) 완치:9(-)	<ul style="list-style-type: none"> · 국내 확진자 역학적 특성 분석 결과 발표 <ul style="list-style-type: none"> - 해외 유입사례(57.1%), 국내 감염사례(35.7%), 전파 경로 조사중(7.1%) - 임상 증상 경미 또는 비특이적, 발열, 인후통 호소가 각 32.1%로 가장 많음 - 입원 후 영상검사상 폐렴을 보인 환자는 64.3% 	

코로나19 발생 현황 및 정부 대응 요약

일자	국내 발생	정부	서울시
'20.02.16.	확진:30(+2) 완치:9(-)	<ul style="list-style-type: none"> · 의사 소견에 따른 진단검사 확대, 환자 조기발견, 사회 감시체계 구축 · 의료기관의 감염 예방과 취약시설(요양시설·병원) 보호 조치 강화 · 지자체 자가격리자 업무 전담관리, 접촉자 격리 시설 23개소, 872실 확대 · 유·초·중등학교 개학 대비 방역 강화 계획 · 중국 입국 유학생 7만여 명 14일 자가격리 등 보호·관리 방안 논의 · 고용노동부, 사업장 방역 및 어려움 겪는 사업장 고용안정 적극 지원 	
	※미발표		
'20.02.17.	확진:30(-) 완치:10(+1)	<ul style="list-style-type: none"> · 요양병원 대상 중국 등 여행력 있는 종사자·간병인 실태조사 <ul style="list-style-type: none"> - 전국 1,470여 개 요양병원(2.17.~2.18.) 여행이력, 업무배제, 폐렴환자 여부 등 점검 · 호흡기 감염병 관련 감시체계, 인플루엔자 및 호흡기바이러스 감염 증 병원체 감시체계 코로나19 검사 추가 실시, 참여 기관 확대 · 코로나19 치료제 및 백신 개발 긴급 연구과제 공모 시작 · 중국인 유학생 관리 및 지원 등, 대학 체계적 관리 지침 배포 · 한·일 보건부 장관, 코로나19 상호협력 다짐 <ul style="list-style-type: none"> - 일본 다이아몬드 프린세스호 내 체류 중인 우리 국민 대한지원, 이송방안 협의 - 코로나19 양국 현황 및 방역대책 정보 공유, 향후 협력방안 논의 · 28번째 환자 완치하여 퇴원 	<ul style="list-style-type: none"> · 서울시, 코로나19에 따른 혈액수급난에 긴급혈액 나서 · 찾동 방문간호사, 복지플러스 총 3,208명 확산예방 총력 <ul style="list-style-type: none"> - 관광숙박업소 1,403개 전수조사 - 취약계층 수시 모니터링 - 취약계층 마스크, 세정제 전달, 감염예방 교육 실시 · 방역조사 안전 '클린존 마크'
	확진:12 완치:3		
stage 2_대구·경북 중심 지역사회 전파 확인			
'20.02.18.	확진:31(+1) 완치:12(+2)	<ul style="list-style-type: none"> · 31번째 환자 발생(59년생, 대구), 외국 방문 이력 없음 · 12번째, 14번째 환자 증상 호전으로 격리해제, 퇴원 · 전국 3만7000여 개소 어린이집에 방역물품 구입비 65억 6200만원 지원 <ul style="list-style-type: none"> - 어린이집 마스크, 손소독제 구입 지원 	<ul style="list-style-type: none"> · 서울시, 코로나19 지역경제 피해 최소화 대응체제 가동 <ul style="list-style-type: none"> - 안심클린시장 운영, 피해 기업 지원 등
	※미발표		
'20.02.19.	확진:51(+20) 완치:16(+4)	<ul style="list-style-type: none"> · 확진자 20명, 18명 대구·경북, 15명 31번째 확진자(신천지) 연관 <ul style="list-style-type: none"> - 선별진료소 거침없이 3차 의료시설 직행, 대구·경북 지역 내 다수 응급시설 폐쇄 - 당일 기점으로 국내 확진자 수 폭증 시작 · 코로나19에 따른 운영 어려움 의료기관 건강보험 급여비 조기지급 특례 시행 <ul style="list-style-type: none"> - '15 메르스때도 시행한바 있으며, 청구확인만 거쳐 10일 이내 90% 조기 지급 · 일본 크루즈선 7명 이송, 14일간 임시생활시설 격리 생활 시작 <ul style="list-style-type: none"> - 우리국민 6명, 일본인 배우자 1명 총 7명 - 김포공항 검역 후, 국립인천공항검역소 중앙검역의료지원센터 격리 생활 시작 · 보건복지부, 대한병원협회, 중소병원협회 등 6개 의료계 협조 요청 · 6번째, 10번째, 16번째, 18번째 환자 완치되어 퇴원 	<ul style="list-style-type: none"> · 성동구 주상복합아파트 관련 확진자 첫 발생 · 서울시, 코로나19 확산 방지 위한 공영차고지 방역소독 <ul style="list-style-type: none"> - 서울시 관리 29개 공영차고지 내 주차장 주1회 소독 - 천만 시민과 운전자 감염 예방
	확진:13 완치:5		
'20.02.20.	확진:104(+53) 완치:16(-) 사망:1(+1)	<ul style="list-style-type: none"> · 최초 사망자(청도 대남병원 관련) 발생, 신규 확진자 대부분 대구·경북 지역 · 정부 대구시에 즉각대응팀 19명, 중앙사고수습본부 6명 등 현지 파견 <ul style="list-style-type: none"> - 현재 선별진료소 8개 추가(14→22개소), 공중보건의 24명 추가 배치 예정 · 지역사회 전파 확인, 진단기관 46개→77개 추가 확대 · 서울지역 확진자, 선별진료소 세차례 방문했으나 검사 거부 · 제주 지역 대구 휴가다녀온 군인 확진 판정 · 코로나19 대응지침 지자체용 개정(제6판), 0시부터 적용 <ul style="list-style-type: none"> - 의료진 환자 의사·해외여행 경력 관계없이 의심될 경우 적극 검사 시행 · 코로나19 손실보상심의위원회 구성 <ul style="list-style-type: none"> - 감염예방법에 따라 손실 보상 구체적 기준 등 심의·의결 예정 	<ul style="list-style-type: none"> · 코로나19 피해 관광업계 대상 특별자금 지원 현장 설명회
	※미발표		
'20.02.21.	확진:204(+100) 완치:17(+1) 사망:2(+1)	<ul style="list-style-type: none"> · 제주, 충청북도, 충청남도, 경상남도 최초 확진자 발생 · 대구·경북 지역 병상 확보 노력 <ul style="list-style-type: none"> - 현재 음압 9개 병원 50병실 확보, 향후 공공병원 및 민간병원 병상 확보 · 신천지 대구교회 신도 코로나19 전수 검사 실시 예정 <ul style="list-style-type: none"> - 검사수행 민간 의료기관 4개소 추가 지정, 공중보건의 24명 추가 배치 · 청도 지역 코로나19 확산 방지를 위한 격리 및 검사 실시 · 정부, 「범정부특별대책지원단」 구성·운영 <ul style="list-style-type: none"> - 보건복지부, 행정안전부, 환경부, 경찰청 등 10개 기관 참여 · 국립중앙의료원, 국군대전병원 등 코로나19 전담병원 운영 준비 · 대구지역 전체 학교, 3월 1주 개학연기 협의 완료 · '코로나19 중앙임상TF'를 '신종감염병 중앙임상위원회'로 확대 	<ul style="list-style-type: none"> · 은평성모병원 관련 서울시 확진자 최초 발생 · 서울시 인재개발원 내 코로나19 격리자 8명, 21일 퇴소 · 서울시, 의심증상 시민까지 확대하여 지역감염 차단 노력 · 간강추위계층 복지시설 방역관리 총력 · 중국입국 유학생 픽업·임시거주공간·모니터링 전방위 지원
	확진:19 완치:6		

코로나19 발생 현황 및 정부 대응 요약

일자	국내 발생	정부	서울시
'20.02.22.	확진:433(+229) 완치:18(+1) 사망:2(-) ※미발표	<ul style="list-style-type: none"> · 대구지역 신천지 신도 명단(약 9,336명) 모두 확보 <ul style="list-style-type: none"> - 9,336명 중 1,261명(13.5%) 유증상 응답 - 2.7. 1차, 2.14. 2차 발병 추정, 종교 모임 내 지속 전파 시사 · 청도 대남병원 종사자 및 환자 전수조사 진행 중 <ul style="list-style-type: none"> - 현재까지 256명 중 111명 확진(사망자 2명 포함, 의료진 9명, 환자 102명) 확인 	
'20.02.23.	확진:602(+169) 완치:18(-) 사망:6(+4) ※미발표	<ul style="list-style-type: none"> · 코로나19 전국 확산 가능 대비, 위기경보 단계, "경계→심각" 격상 <ul style="list-style-type: none"> - 질병관리본부 '위기평가회의' 통해 보건복지부 장관 발령 통해 적용 - 해외 유입차단, 환자 발견 및 접촉자 격리 정책, 지역사회 확산 최소화 전략 추진 · 중앙사고수습본부, 국무총리 본부장 중앙재난안전대책 본부로 격상 · 대구, 경북 청도 지역 '감염병 특별관리지역' 집중 관리 <ul style="list-style-type: none"> - 대구지역 최소 2주간 자율 외출 자제, 이동 제한, 증상자 신속 검사 - 빠른 치료 위한 전담병원 병상·인력 확보 계획 · 지역별 코로나19 병상·인력 확보 및 단계별 활용계획 수립 <ul style="list-style-type: none"> - 중증환자 음압병상, 경증환자 전담병원 등 병상·인력 확보 계획 · 경주시 40대 남성 자택서 숨진 채 발견, 일상 감염자 중 최초 사망 발생 · 서울 은평성모병원 사례 중심 조사 진행중 <ul style="list-style-type: none"> - 해당 병원 내 2명의 확진자 발생 · 복지부 장관, 대구·경북 의료계 단체장과 긴급 간담회 개최 	
'20.02.24.	확진:833(+231) 완치:22(+4) 사망:8(+2) ※미발표	<ul style="list-style-type: none"> · 청도 대남병원 정신병원 한층 전원 확진판정(113명) · 서울 은평성모병원 간병인 근무자 확진 판정 · 대구, 경북지역 지역사회 확산 방지 대책 적극 실시 중 <ul style="list-style-type: none"> - 2.24.09시 기준, 대구 지역 환자 446명, 경북지역 환자 186명 - 대구지역 코로나19 확산 방지 위한 의료인 봉사자 모집 · 전국 모든 유·초·중등학교 개학 연기(3.1.→3.9.) · 개인정보 유출·확산 엄중 대처 	<ul style="list-style-type: none"> · 서울시 7대 선제적 대응책 기동 · 코로나19 피해 지하도상가 소상공인 관리비 감면 · 코로나19 공공일자리 총 1,700개 참여자 모집 · 코로나19관련 서울시 인준판리위원회 · 1회용품 한시적 사용 허용
'20.02.25.	확진:977(+144) 완치:22(-) 사망:11(+3) ※미발표	<ul style="list-style-type: none"> · 대구·경북 지역 병상·인력, 선별진료소, 진단 검사 물량 지속 확충 · 중앙재난안전대책본부, 전국 신천지 교회 신도 명단 협조 받기로 합의 · 코로나19로 운영상 어려움 겪고 있는 의료기관 지원 <ul style="list-style-type: none"> - 급여 조기 지급 특례, 인력·시설 신고 유예, MRI 집중심사 시기 연기 등 · 코로나19로부터 안전한 '국민안심병원' 운영 <ul style="list-style-type: none"> - 호흡기질환이 아닌 환자들이 안심하고 진료받을 수 있는 '국민안심병원' 지정 · 전국 정신건강의학과 폐쇄 병동 대상 실태조사 실시 <ul style="list-style-type: none"> - 종사자 여행 이력, 업무 배제, 입원 환자 폐렴 증상 여부 등 · 국민, 고위험군, 유증상자, 코로나19 유행지역 관련 대국민 행동 수칙 배포 · 코로나19 총력 위한 공공 2부제 일시 중단 · 1회용품 규제 제외 적용, 지자체별 탄력적 운용 통보 	<ul style="list-style-type: none"> · '은평성모병원대책본부' 구성(총 40명, 전원 검사 및 병원 내 집중구역 등 감염 차단 조치 · 코로나19 관련 종교계 지도자 긴급회의 · 산천자매교회 267개소 점검 · 188개 폐쇄지역 집회금지 명령 · 확인불가 66개소 합동점검 · 재보 등을 통한 주·적 한동점점 폐쇄시설 집회·종교활동 적발 시 법적 조치 · 집회금지 위반 범투본 고발조치
'20.02.26.	확진:1,261(+284) 완치:24(+2) 사망:12(+1) ※미발표	<ul style="list-style-type: none"> · 대구시 3.1.까지 전담병원 외 인근 지역병상 포함 총 1,600개 병상 확보 <ul style="list-style-type: none"> - 입원 대기 사례 발생하지 않도록 인력확충, 병상 가동 가속화 방안 논의 · 대구 의료인 봉사자 현 205명 지원 <ul style="list-style-type: none"> - 의사 11명 간호사 100명 간호조무사 32명, 임상병리사 22명, 행정직 등 40명 · 신천지 약 21만 2000명 전체 신도 명단 확보, 지자체와 전달 · 행사·다중이용시설·소독 등 지침 개정 및 시행 · 1차 '국민안심병원' 91개 의료기관 지정 <ul style="list-style-type: none"> - 호흡기 환자 병원 방문·입원 모든 진료 과정, 다른 환자와 분리 진료 병원 - 4개 상급종합병원, 68개 종합병원, 19개 병원 신청 · 코로나19 밀접접촉 방지 위한 유연근무제 활용 · 전국 어린이집 휴원 실시(2.27.~3.8.) · 마스크 수출제한 조치 및 공적 판매처 출고 의무화 오늘부터 시행 · 경기도 고양시, 최초 '드라이브-스루' 방식의 검사 시작 <ul style="list-style-type: none"> - 차에 탄 채로 검사 받는 것으로, 10분 만에 검체 채취 완료 · 코로나 3법 국회 본회의 통과, 감염병 검사·입원 거부시 처벌 <ul style="list-style-type: none"> - 「감염병의 예방 및 관리에 관한 법률」· 「검역법」· 「의료법」 	<ul style="list-style-type: none"> · 은평성모병원에 이어 서울지하철 병원 상계백병원 코로나 확진자 발생 · 서울시, 코로나19 확산 방지 위해 도심내 집회 제한 강화 <ul style="list-style-type: none"> - 제한장소 서울역, 효자동삼거리까지 확대

코로나19 발생 현황 및 정부 대응 요약

일자	국내 발생	정부	서울시
'20.02.27.	확진:1,766(+505) 완치:26(+2) 사망:13(+1)	<ul style="list-style-type: none"> · 질병관리본부, 코로나19 바이러스 유전자 분석 “의미있는 변이 발견 못해” · 중앙임상위원회, 코로나19 중증도에 따른 효율적 의료자원 운영 필요 · 경북지역 음압병상 26개, 전남 총 811병상 확보 계획 · 대남병원 치료중인 정신질환자 국립정신건강센터 이송 · 대구시 의료기관 건강보험 선(先) 지급 특례 지원 시행 · 2.27. 기준 총 127개 ‘국민안심병원’ 지정 · 코로나 19 파견 의료인력 지원·운영 지침(안) 마련 · 국방부, 코로나19 의료 및 검역지원, 병상 및 시설 기여 등 동참 · 외교부, 우리 국민 입국 제한 또는 여행 제한 조치 외교력 적극 투입 대응 · 사회복지시설 휴관 권고 및 돌봄 공백 대응계획 	<ul style="list-style-type: none"> · 코로나19 확산대비 광화문세종대로 집회차막 철거 · 서울시, 종교시설 방역강화 위한 예산 긴급지원
	확진:59 완치:9		
'20.02.28.	확진:2,337(+571) 완치:27(+1) 사망:16(+3)	<ul style="list-style-type: none"> · 국립보건연구원, 코로나19 대응 위한 민-관 협력 백신·치료 개발 추진 · ‘자동차 이동형(Drive Thru) 선별진료 모범사례 표준운영모형 마련 · 신천지 전체 국내 신도 194,781명 중 53.7% 확인, 유증상 1.4% · 청도 대남병원 코로나 19 확진자 60명, 국립정신건강센터 등으로 이송 · 코로나19 긴급 대응 위한 재난 관련 기금 사용 활성화 · 2.28. 기준 총 174개 ‘국민안심병원’ 지정 	<ul style="list-style-type: none"> · 성동구 주상복합아파트 관련 집단발생 확진 증가 · 서울시 신천지 28,317명 전수 조사, 유증상 217명, 고위험군 3,545명 · 서울의료원 코로나19 전담병원 전환 · 서울시와 일부 민간병원 음압 병상 부족사태 대응 · 코로나19 피해자원 위해 공공상가 임대료 6개월간 50% 인하 · 서울 지하철 총력다해 코로나 19 확산 방지 · SNS 코로나19 응원 캠페인
	확진:65 완치:9		
'20.02.29.	확진:3,150(+813) 완치:30(+3) 사망:17(+1)	<ul style="list-style-type: none"> · 대구 893개 병상 사용중, 3.5.까지 1,000여개 병상 확보 예정 <ul style="list-style-type: none"> - 검사 인력: 공중보건의 165명, 간호인력 10명 지원/군 운전인력 61명 지원 - 전담병원 인력: 의사 50명, 간호인력 68명, 방사선사 2명, 임상심리사 2명 · 경북지역 전담병원 지정, 환자 소개로 950병상 확보 <ul style="list-style-type: none"> - 검사 인력 의사 9명, 청도 대남병원에 간호인력 46명 지원 · 신천지 전수 조사 88.1% 완료, 1.9%(3,381명) 유증상 	-
	※미발표		
'20.03.01.	확진:3,736(+586) 완치:30(-) 사망:18(+1)	<ul style="list-style-type: none"> · 확진자 중 대구 2,569명, 경북 514명, 경기 84명, 서울 82명 등 · 중앙방역대책본부, 사회적 거리두기 실천 당부 · 건강취약계층 외출 자제, 마스크 착용 등 철저히 <ul style="list-style-type: none"> - 65세 이상자, 만성질환자, 임산부 등 · 국민안심병원 214개 지정 	-
	※미발표		
'20.03.02.	확진:4,212(+476) 완치:31(+1) 사망:22(+4)	<ul style="list-style-type: none"> · 보건복지부, 2020년 업무계획 발표, 신종 감염병 등 공중보건 위기대응체계 고도화 등 밝힘 <ul style="list-style-type: none"> - ▲감염병 위기 대응체계강화, ▲신속대응위한 현장 중심 추진체계 확충, ▲주요 감염병 예방·상시 관리 강화, ▲코로나19 사후 평가 및 과제 지속 발굴 등 · 대구·경북 경증환자 위한 생활치료센터 운영 시작(대구1 센터 개소) · 대구·경북 등 진료·방역 종사 의료인의 보호장구 지속 지원, 확대 	<ul style="list-style-type: none"> · 서울시, ‘차량이동 선별 진료소’ 4개소 운영 · ‘보건소 선별진료소’ 50개로 확대 · 박원순 시장, ‘사회적 거리두기’ 적극 동참 제안 · 은평성모병원, 서울제할병원 지속 조치
	확진:92 완치:13		
'20.03.03.	확진:4,812(+600) 완치:34(+3) 사망:28(+6)	<ul style="list-style-type: none"> · 대구 신천지 전수조사 49.6% 완료, 양성판정률 62% · 코로나19 대구 진단검사 우선순위 변경 ‘신천지신도→일반시민’ · 대구1 생활치료소 경증 확진자(138명) 입소 시작 · 환자 중증도 따라 분류하여 병상 배정, 입원치료 병상 지속 확보 · 중대본 1차 손실보상위원회 회의 개최(2.17.구성) · 대구 취약계층 돌봄 공백 발생, 긴급돌봄서비스 지원단 모집 · (해외)이탈리아 확진자 2,036명, 사망자 52명 증가, 이란 총 확진자 2,336명, 사망자 77명 등 해외 확진자 증가 추세 	<ul style="list-style-type: none"> · 서울시 개학연기에 따른 돌봄공백, 긴급돌봄 지원 · 취약계층 마스크 20만개 지원
	확진:98 완치:15		

코로나19 발생 현황 및 정부 대응 요약

일자	국내 발생	정부	서울시
'20.03.04.	확진:5,328(+516) 완치:41(+7) 사망:32(+4)	<ul style="list-style-type: none"> · 자동차 이동형 선별진료소 표준운영지침 마련 및 배포 · 청도 대남병원 코로나19 확진 정신질환자 102명 상황 <ul style="list-style-type: none"> - 위중자 33명 국가지정격리병원으로 전원, 29명 국립정신건강센터로 전원, 33명 대남병원에 남아 코로나19 치료 · 청도대남병원 정신병동 환자 첫코로나19 완치, 정신질환자 진료지침 확정 · 코로나19 「국민안심병원」 254개 지정 · (해외)이탈리아 확진자 2,502명(+446명) 3월 15일까지 학교 폐쇄 	<ul style="list-style-type: none"> · 동대문구 교회·PC방 관련 확진자 첫 발생 · 서울시 COVID19 심리지원단 발족 · 코로나19 2차 격리시설 서울 영어마을 수유캠프 추가 지정 · 대구 장애인 시설 확진자 5명 시립병원 입원 지원
	확진:99 완치:26		
'20.03.05.	확진:5,766(+438) 완치:88(+47) 사망:35(+3)	<ul style="list-style-type: none"> · 경상북도 봉화군 노인의료복지시설 푸른요양원 47명 집단 확진 <ul style="list-style-type: none"> - 3.4. 2명 확진 포함 총 49명 확진자 발생 · 경기도 분당제생병원 관련 확진자 첫 발생 · 감염병 특별관리지역 경북 경산 추가 <ul style="list-style-type: none"> - 경북 신천지 신도 확진자 중 절반가량 거주(135명), 지역 내 2차 감염 및 집단감염 사례 나타나고 있음 · 대구·경북 3개 생활치료센터 584명 경증환자 입소 · 공중보건의 742명 조기입용, 대구·경북 470명 배치 	<ul style="list-style-type: none"> · 코로나19 피해노동자 '스트레스·불안' 심리상담
	확진:105 완치:26		
'20.03.06.	확진:6,284(+518) 완치:108(+20) 사망:42(+7)	<ul style="list-style-type: none"> · 대구 한마음아파트 46명 확진자 발생, 코호트 격리 · 치료역량 높은 상급종합병원 등 100여개 기관 중심 음압병상 확충 추진 · 대구·경북 6개 생활치료센터 756명 경증환자 입소 · 코로나19 관련 심리지원 체계 개편 <ul style="list-style-type: none"> - 대한신경정신의학회, 국가트라우마센터, 국립정신병원 등과 함께 격리자, 가족, 의료인 등 전방위 심리지원 · 국민안심병원 290개 지정 · (해외)전 세계 감염자 10만명 돌파, 중국(80.6%), 한국(6.5%), 이란(4.7%), 이탈리아(3.8%) 순 · (해외)이탈리아 일 확진자 796명, 이란 1,234명 증가. 유럽 및 미국, 일본 등지에서 지속 증가 추세 	-
	확진:106 완치:26		
'20.03.07.	확진:6,767(+438) 완치:118(+10) 사망:44(+2)	<ul style="list-style-type: none"> · 취약계층 생활시설 예방적 보호 조치 강화 <ul style="list-style-type: none"> - 경기(3.1.) 경북(3.5.) 생활 시설 코호트 격리조치 시행 - 전국 요양병원 추가 전수조사 시행(3.12.까지) - 사회복지시설 대응지침, 감염병 예방지침 시행 · 대구·경북·천안 8개 생활치료센터 1,110명 경증 환자 입소 · 국민안심병원 303개 지정 · 대구시 사회복지서비스원 격리 등 돌봄 필요한 취약계층 긴급돌봄서비스 실시 	-
	확진:112 완치:26		
'20.03.08.	확진:7,134(+367) 완치:130(+12) 사망:50(+6) ※미발표	<ul style="list-style-type: none"> · 대구·경북·충남·충북 지역 10개 생활치료센터 개소, 1,180 입소 · (해외)이탈리아 총 확진자 5,883명(사망자 233명), 롬바르디아 및 북부 14개 주 4월 3일까지 봉쇄 결정 	<ul style="list-style-type: none"> · 사회적 거리두기 시민운동 '잠시멈춤' 확대
stage 3_국내 수도권 중심 취약집단 집단감염 증가 / 해외 확진자 급증, 중국 외 국가 유입 확산세			
'20.03.09.	확진:7,382(+248) 완치:166(+36) 사망:51(+1)	<ul style="list-style-type: none"> · 감염경로 불명확 사례 증가(서울 35.1%, 경북 28.1%, 대구 17.9% 등) <ul style="list-style-type: none"> - 위험지역 방문 속임, 격리 상태이나 외부 활동 하는 등의 사례 지속 발생 영향 · 대구·경북 지역 확산세 둔화, 천안시 운동시설, 경로당, 노래방, 병원 등 집단발생 증가 · 대구·경북지역 치료 병상 확보, 생활치료센터 개소 등 조치 노력 <ul style="list-style-type: none"> - 생활치료센터 총10개소, 1,663명 경증환자 입소 · 코로나19 관련 마스크 5부제 시작 · 이탈리아, 이란, 일본 급증세로 이란 교민 귀국 지원 결정 · 일본발 입국자 특별입국절차 운영 시작 · (해외)이탈리아 확진자 7,375명, 사망자 366명으로 높은 치명률 	<ul style="list-style-type: none"> · 구로구 콜센터 집단감염 발생 · 자차구 역학조사 강화, 시 차원 '즉각대응반' 지원 강화 · 신천지 법인 현장 실태조사 · 시청 등 재택근무(SVPN 확대) 기반 구축
	확진:130 완치:29		
'20.03.10.	확진:7,513(+131) 완치:247(+81) 사망:54(+3)	<ul style="list-style-type: none"> · 국립보건연구원, 코로나19 치료제 개발 연구 본격화 · 생활치료센터 총 12개소, 2,071명 경증환자 입소 · 개학 연기로 인한 긴급돌봄 조치, 요양병원 지속 현장 점검 · (해외)전 세계 109개국 확진자 11만4천여명, 치명률 3.52%(4,029명) · (해외)이탈리아 확진자 9천명대, 한국보다 확진자 많아짐. 스페인 확진자 급증으로 1,650명, 사망자 35명 · (해외)WHO 전세계 국가 4가지 유형화(미발생국/발생국/집단감염 발생국/지역사회감염 발생국) 	<ul style="list-style-type: none"> · 전 콜센터 긴급점검 실시 <ul style="list-style-type: none"> - 3.8. 구로 최초 확진자 발생 이후 직원 및 가족 등 집단 확진 · 코로나19 전담구급대 운영, 음압형 이송장비 도입 · 「재난 긴급생활지원」 정부 건의 · 약국 마스크 판매 일손 지원
	확진:156 완치:30		

코로나19 발생 현황 및 정부 대응 요약

일자	국내 발생	정부	서울시
'20.03.11.	<p>확진:7,755(+242) 완치:288(+41) 사망:60(+6)</p> <p>확진:205 완치:37</p>	<ul style="list-style-type: none"> · 서울 구로 콜센터, 대구 콜센터 등 확진자 지속 발생 · 고위험 사업장 집단감염 방지 집중 관리 방안 마련 · 코로나19 「중증응급진료센터」 지정·운영 · 국민안심병원 312개소 지정 및 이행상황 점검 · 생활치료센터 13곳, 2,358명 경증환자 입소 · 코로나19 스트레스, 한국심리학회, 대한신경정신의학회 등과 연계하여 지원 · (해외)미국(1,075명) 및 스페인(2,115명) 확진자 대량 발생 	<ul style="list-style-type: none"> · 구로콜센터관련 65명, 해외접촉 17명, 은평성모관련 14명 등 · 취약계층 마스크 1만장 지원
'20.03.12.	<p>확진:7,869(+114) 완치:333(+45) 사망:66(+6)</p> <p>확진:219 완치:38</p>	<ul style="list-style-type: none"> · WHO 질병 경계 수위 최고단계인 팬데믹 선언 · 코로나19 예방을 위한 사업장 집중관리 지침 마련 · 특별입국절차 대상 5개 국가 확대, 총 11개 국가 실시 - (현)중국, 홍콩마카오, 일본, 이탈리아, 이란+(추가)프랑스, 독일, 스페인, 영국, 네덜란드 · 14개 생활치료센터 2,470명 경증환자 입소 · (해외)이탈리아 확진자 12,462명, 사망자 827명, 전국 봉쇄령 · (해외)미국 영국 제외 전 유럽 여행 30일간 금지, 유럽 각국의 방역 대응방식 급변, 국가별 확진자수 폭증 	<ul style="list-style-type: none"> · 청년 긴급지원 사업 추진 - 알바 끊긴 청년 월50만원 청년수당 제공 등 · 시민에 온라인 무료 공연 제공
'20.03.13.	<p>확진:7,979(+110) 완치:510(+177) 사망:67(+1)</p> <p>확진:231 완치:40</p>	<ul style="list-style-type: none"> · 최근 약20여명의 정부세종청사 공무원 확진 · 신천지 신도 중 다중이용시설 종사자 전수 진단 검사 계획 발표 · 감염병전담병원 69개소 보조금 290억 원 지급 · 금융당국 「금융권 콜센터 코로나19 감염 예방 대책」 발표 	<ul style="list-style-type: none"> · 동대문구 교회·PC방 집단감염 확인 · 서울디지털재단, 서울의료원에 코로나19 자원로봇 도입 · 태릉선수촌 올림픽의 집 코로나19 생활치료센터로 운영 · 서울시 쪽방촌 전 세대에 긴급 구호품 지원 · 25개 자치구 모든 임산부에 마스크 총29만매 지급 · 코로나19 피해노동자 전담 '노동권리대책반 운영'
'20.03.14.	<p>확진:8,086(+107) 완치:714(+204) 사망:72(+5)</p> <p>확진:244 완치:44</p>	<ul style="list-style-type: none"> · 정부청사 방역관리 강화 · 공무원 대상 유연근무 이행지침 시행 · 대구·경북지역 등 생활지원 및 긴급돌봄 추진현황 점검 - 대구·경북의 생활비지원, 유급휴가비 지원 현황 등 · (해외)프랑스 16일부터 프랑스 내 모든 교육기관 휴교령 · (해외)미국 국가비상사태 선포, 감염질환 인해 '09년 인플루엔자 이후 처음 	
'20.03.15.	<p>확진:8,162(+76) 완치:834(+120) 사망:75(+3)</p> <p>확진:248 완치:47</p>	<ul style="list-style-type: none"> · '20.2.21. 이후 23일만에 확진자 수 100명 이하로 내려감 	
'20.03.16.	<p>확진:8,236(+74) 완치:1,137(+303) 사망:75(-)</p> <p>확진:254 완치:52</p>	<ul style="list-style-type: none"> · 경기 성남시 은혜의강 교회, 일일 확진자 40명 이상 집단감염 발생 보고 · 격리해제율 8.8%, 치명률 0.91%, 약 80.7% 집단발생과 연관 · 대구, 경북 경산·청도·봉화 특별재난지역 선포 · 코로나19 대응을 위한 의료기관 지원 계획 발표 - 건강보험지원 강화, 코로나 치료 필수비용 신속지원, 의료기관 응자 지원 등 · 생활치료센터 16개, 2,620명 경증환자 입소 · 특별입국절차 유럽발(發) 모든 항공노선 탑승자로 확대 - (현)11개 국가→(확대)아시아5개국+유럽발 항공노선 전체 · (해외)이탈리아 확진자 2만4천여명, 스페인 8,744명, 전세계 치명률 4.01% 	<ul style="list-style-type: none"> · 재난 긴급 생활비지원 시민 71.4% 찬성 · 돌봄 중단된 장애인·어르신에 긴급돌봄 제공 · '착한 마스크' 캠페인 지원
'20.03.17.	<p>확진:8,320(+84) 완치:1,401(+264) 사망:81(+6)</p> <p>확진:267 완치:55</p>	<ul style="list-style-type: none"> · '수도권 43명' vs '대구·경북 37명' 확진자 발생 역전, 수도권 방역 강화 · 전국 유·초·중·고 4월 5일까지 2주 개학 연장 · 특별입국절차 적용대상을 국내 모든 내·외국인 입국자로 확대 - (현)아시아5개국+유럽발 항공노선 → (확대)모든 내·외국인 입국자 · 한국사회복지협의회 취약계층 마스크 1만5천여장 지원 	<ul style="list-style-type: none"> · 생활치료시설 1,800병상 확보 · 서울시, 복지일선 요양보호사에 마스크 6만8천매 지원 · 집단감염 높은 사업장 시민제보, 불이익 노동자 구제 등 · 신천지교 서울내 2개 지파 일부 종합행정조사

코로나19 발생 현황 및 정부 대응 요약

일자	국내 발생	정부	서울시
'20.03.18.	<p>확진:8,413(+93) 완차:1,540(+139) 사망:84(+3)</p> <p>확진:270 완차:55</p>	<ul style="list-style-type: none"> · 대구 요양병원 5곳에서 87명 확진, 집단감염 발생 · 코로나19 추경, 대구·경북 지원 1조394억원, 감염병 대응 대폭 증액 · 보건복지부 추경 3조6675억 원 확정, 감염병 대응역량 강화, 민생경제 지원 등에 투입 · 한국-WHO 코로나19 임상연구 국제협력 전문가 회의 개최 · 정부 코로나19 어려움 겪고 있는 소상공인 지원 대책 발표 · (해외)세계 총 감염자 20만명 돌파, 중국 40.4%, 이탈리아 15.7%, 이란 8%, 독일 5.1%, 대한민국 4.2% 순 · (해외)이탈리아 25일만에 누적 확진자 3만 넘어, 2,503명 사망 · (해외)국가별 경기부양책, 국민 지원대책 마련 	<ul style="list-style-type: none"> · 해외 접촉자 중심 확진 증가 · 서울시 전국 최초 '재난 긴급생활비 지원' 시행
'20.03.19.	<p>확진:8,565(+152) 완차:1,947(+407) 사망:91(+7)</p> <p>확진:282 완차:58</p>	<ul style="list-style-type: none"> · 5일만에 확진자 100명대 진입, 대구 요양병원 등 집단감염에 의한 증가 · 총 확진자 8,565명, 격리해제 1,947명, 사망자 91명, 치명률 1.06% · 대구·경북 지역 요양병원 표본 진단검사 시행 · 이란 재외국민 귀국 지원, 방역 및 의료지원 대책 논의 · (해외)이탈리아 확진자 3만5천여명, 이란 1만8천여명, 프랑스·미국 9천여명 · (해외)보건의료체계별(공공vs민간주도) 감염병위기 대응 역량 논란 	<ul style="list-style-type: none"> · 서울시 '코로나19 추경(안) 8,619억원 편성, 117.7만 가구 재난 긴급 지원 · 다산콜센터 공공콜센터 최초 원격 재택근무시스템
'20.03.20.	<p>확진:8,652(+87) 완차:2,233(+286) 사망:94(+3)</p> <p>확진:300 완차:64</p>	<ul style="list-style-type: none"> · 대구 대실요양병원(64명), 경북 서요양병원 관련(30명) 등 다수 집단감염 발생 · 복지부, 코로나19 대응 위해 긴급복지지원제도 개선 · 유럽발(發) 입국자 대상 검역 강화 추진 · (해외)총 사망자수 10,000명 이상, 이탈리아 34%, 중국 32.5%, 이란 12.8%, 스페인 8.3%, 프랑스 3.7%...잠정 치명률 4.09% 	<ul style="list-style-type: none"> · 서울시, '코로나19 중증응급 진료센터' 9개소 지정, 유증상 중증환자 즉각 진료
'20.03.21.	<p>확진:8,799(+147) 완차:2,612(+379) 사망:102(+8)</p> <p>확진:324 완차:64</p>	<ul style="list-style-type: none"> · 이란 교민 귀국(80명), 유증상자 2명, KOICA 연수센터에서 격리 생활시작 · 종교시설, 실내 체육시설, 유흥시설 15일간 운영 중단 권고 	
'20.03.22.	<p>확진:8,897(+98) 완차:2,909(+297) 사망:104(+2)</p> <p>확진:324 완차:64</p>	<ul style="list-style-type: none"> · 유럽발 모든 입국자 코로나19 진단검사 실시, 재유입 막기 위한 조치 강화 - 음성이어도 14일 자가격리 또는 능동감시 통해 사후관리 진행 · 복지부, 코로나19 긴급복지지원제도 개선 · 요양병원·요양시설 방역 관리 강화 · (해외)총 확진자 4일만에 20만→30만 돌파, 중국(27%), 이탈리아(17.8%), 스페인(8.4%), 독일(7.8%), 미국(7.5%) 순, 한국(2.9%)은 8번째 · (해외)이탈리아 총 확진자 53,578명, 사망자 4,825명, 잠정 치명률 9.00% 	<ul style="list-style-type: none"> · 예배강행 의사 밝힌 2,209개 교회 현장 점검, 예배 중지 요청 및 7대 방역수칙의 준수 여부 점검
'20.03.23.	<p>확진:8,961(+64) 완차:3,166(+257) 사망:111(+7)</p> <p>확진:330 완차:64</p>	<ul style="list-style-type: none"> · 추가 확진자 64명 중 해외유입 14건(21.9%), 유럽·미주 유입 사례 지속 발생 · 중대본 정례브리핑 비대면 방식 전환, 15일간 강력한 사회적 거리두기 · 유럽발 입국자 유증상 152명 격리시설, 무증상 1,290명 임시생활시설 입소 · (해외)전 세계 확진자 전일대비 10.66% 증가, 치명률 4.49% · (해외)이란 중남미 등 코로나19 진단 키트 요청 및 한국 대응법 공유 요청 증가 	<ul style="list-style-type: none"> · 서울시, 종교집회 및 감염병 고위험사업장(실내 체육시설, 유흥시설 등) 점검 및 중단 권고
'20.03.24.	<p>확진:9,037(+76) 완차:3,507(+341) 사망:120(+9)</p> <p>확진:336 완차:72</p>	<ul style="list-style-type: none"> · 추가 확진자 76명 중 해외유입 22건(28.9%), 유럽 18건, 미주 4건 등 · 중대본, 지자체 고강도 사회적 거리두기 현장점검 지속 실시 · (해외)중국 신규확진자 78명 중 74명 해외 역유입, 역유입 대책마련 시급 	<ul style="list-style-type: none"> · 해외유입 지속 증가, 미국 입국자 전원 자가격리 검토 · 서울시, 최대 50만원 재난긴급생활비지원
'20.03.25.	<p>확진:9,137(+100) 완차:3,730(+223) 사망:126(+6)</p> <p>확진:348 완차:72</p>	<ul style="list-style-type: none"> · 추가 확진자 100명 중 해외유입 51건(51.0%), 유럽 29건, 미주 18건, 아시아 4건 등 · 3.27.부터 미국발(發) 입국자에 대한 검역 강화방안 발표 · 저소득층 230만 명 이동 263만 명, 노인일자리 참여자 54만 명에 소비쿠폰 지원 · 전국 835만명 건강보험료 경감대상자 지정, 월 건강보험료 50% 3개월 간 지원 · 코로나19로 운영 어려운 의료기관 위해 총 4,000억원 규모 융자 추진 · (해외)미국 27일만에 확진자 5만명 넘어 새로운 진원지 오명 10대 사망자도 발생 	<ul style="list-style-type: none"> · 구로구 소재 교회(만민중앙교회) 확진자 발생 · 서울시 8619억원 추경 시의회 본회의 통과 · 코로나19 피해소상공인 긴급 수혈 '열혈의 약속' - 신용공급확대 및 절차 혁신

코로나19 발생 현황 및 정부 대응 요약

일자	국내 발생	정부	서울시
'20.03.26.	확진:9,241(+104) 완치:4,144(+414) 사망:131(+5)	<ul style="list-style-type: none"> · 신규확진자 104명중 해외유입관련 39건(유럽25, 미주11, 아시아 3) · 검역강화 위해 인천공항 옥외 위생소 설치, 해외입국자 자가격리 강화 · 국립보건연구원, 코로나19 치료제·백신실용화 연구 가속화 · 개학연장 지속적인 논의, 강력한 사회적 거리두기 해야 생활방역 전환 가능 · 지방자치단체별 코로나19로 인한 국민 생활안정 지원 대책 속속 발표 · (해외)이탈리아 일 사망 743명, 총 7,503명 사망, 치명률 10.09% 	<ul style="list-style-type: none"> · 서울 구로콜센터 확진자 160명(콜센터 건물 97명, 접촉자 63명), 수도권 내 가장 큰 집단감염 사례 · 서울시 재난긴급생활비 30일 신청, 총117만7천가구에 온라인 5부제, 찾아가는 접수 등으로 신속 지원 계획 · 서울시, 산천지 법안허가 취소
	확진:361 완치:81		
'20.03.27.	확진:9,332(+91) 완치:4,528(+384) 사망:139(+8)	<ul style="list-style-type: none"> · 대구시 제이미주병원 62명 집단감염 발생 - 대구 대실요양병원과 동일 건물, 26일 1명 확진 후 직원 72명, 환자 286명 전수조사 결과 61명 추가 확진 판정 받음 · 미국발(發) 입국자 검역 강화 - 유증상 87명 공항내 진단검사 후 임시대기시설 대기, 무증상 1,207명 14일간 자가격리, 증상 발생시 즉각 코로나19 진단검사 실시 · 장부, 만 7세 미만 자를 둔 200만 가구 아동 1인당 40만원 아동돌봄쿠폰 지급 · 학원, 종교시설 등 휴원 지속 권고 및 사회적거리두기 이행 상황 점검 · 보건복지부, WHO에 한국 방역 대응 현황과 경험 공유 · 장부, 코로나19 연구 자료·심평원 청구료 및 연구 성과 등 국제 공개 방안 마련 · (해외)총 확진자 50만명 돌파, 중국 16.2%, 이탈리아 14.88%, 미국 14.8% 등 	
	확진:376 완치:88		
'20.03.28.	확진:9,478(+146) 완치:4,811(+283) 사망:144(+5)	<ul style="list-style-type: none"> · 누적 완치자가 확진 격리자 넘어서는 2차 골든 크로스 나타남 · 대구소재 6개 병원 총85명(제이미주 74, 기타 11)확진됨, 대구시 요양병원 두차례 재검, 대구소재 정신병원 전수조사 결정 · 실내체육시설 등 사회적 거리두기 이행상황 점검 · 방호복 및 방역물품 국내 생산 기반 확대 계획 · (해외)총 확진자 60만명 돌파, 미국 17.4%, 이탈리아 14.4%, 중국 13.5% 등 · (해외)미국 확진자 총 104,463명, 사망자 1,702명, 확진자 10만명 돌파한 첫 번째 나라, 뉴욕 주 44,876명으로 절반 차지 	<ul style="list-style-type: none"> · 구로구 소재 교회(만민중앙교회) 3월 25일부터 현 재까지 7명 확진자 확인, 접촉자 조사중(교회 4명, 가족 등 접촉자 3명)
	확진:391 완치:93		
'20.03.29.	확진:9,583(+105) 완치:5,033(+222) 사망:152(+8)	<ul style="list-style-type: none"> · 신규확진자 중 해외유입 사례 41건(39%), 누적 412건(유럽 235, 미주109 등) · 보건복지부, 전국 약 200만 가구 1인당 40만원 아동돌봄쿠폰 지급 · (해외)이탈리아 총확진자 92,472명 사망자 10,023명 최초 사망자 1만명 넘음 · (해외)미국 확진자 12만명 넘음, 사망자 이틀만에 두배 증가, 2천명 돌파 	<ul style="list-style-type: none"> · 박원순 시장 세계 45개 주요도시 시장들과 '코로나19 공동대응 화상회의' 서울의 노하우 공유
	확진:413 완치:93		
'20.03.30.	확진:9,661(+78) 완치:5,228(+195) 사망:158(+6)	<ul style="list-style-type: none"> · 모든 국가에서 입국하는 해외입국자 전원 14일 원칙적 격리 실시 · 심평원 세계 확산 대응 돕기위해 국내 코로나19 환자 데이터 공개 · (해외)전 세계 확진자 60만 넘은지 이틀만에 70만명 넘어, 미국(18.7%) 급증 	<ul style="list-style-type: none"> · 서울시 '비상경제대책TF' 가동, 5인 미만 소상공인 무급휴직자에 월 최대 50만원 지원, 관광업 100억원 지원 등
	확진:434 완치:92		
'20.03.31.	확진:9,786(+125) 완치:5,408(+180) 사망:162(+4)	<ul style="list-style-type: none"> · 교육부, 최초 초중고 신학기 온라인 개학 실시(4.9.이후 순차적 온라인 개학) · 유치원 및 어린이집 휴원 연장, 긴급보육 이용률 증가 · 보건복지부 저소득층 230만 명 대상 소비쿠폰 지급 시작 · 이탈리아 교민(530명) 임시항공편으로 인천공항 도착 예정(4.1.~2.) 	<ul style="list-style-type: none"> · 서울시, 코로나19로 매 출금감·임대료 이종고 겪는 임차인지원 위한, '착한 임대인' 선정등 다양한 지원 발표
	확진:454 완치:107		
'20.04.01.	확진:9,887(+101) 완치:5,567(+159) 사망:165(+3)	<ul style="list-style-type: none"> · 4.1.0시부터 모든입국자 14일 자가격리, 단기 체류 외국인 시설격리 · 어린이집·사회복지시설 휴원연장, 아동 긴급보육 이용률 등 점검 · 특별재난지역(대구경북 등) 취약계층 만성질환자에 의료기기 지원 · '코로나19 국민 위험인식' 3차 조사 결과, 응답자의 96% 외출 자제, 모임종교행사 불참 92.3% · (해외)유럽 코로나19 이탈리아 주춤, 프랑스·스페인서 기승 	<ul style="list-style-type: none"> · 서울시 재난긴급생활비 신청 2일만에 첫 지급 완료 · 치매돌봄 등 비대면으로 맞춤형 서비스 지속 제공 · 청년 상인이 만든 도시락 취약계층 전달 · 여의도한강공원 주차장 폐쇄
	확진:478 완치:117		

코로나19 발생 현황 및 정부 대응 요약

일자	국내 발생	정부	서울시
'20.04.02.	확진:9,976(+89) 완치:5,828(+261) 사망:169(+4)	<ul style="list-style-type: none"> · 국내발생 약 83.3%는 집단발생 연관성 확인, 기타 조사·분류 중 사례 10.7%, 해외유입 사례가 6.0% · 국내 코로나19 사망 대구 117명, 경북 41명, 경기 6명, 부산 3명, 울산 1명, 강원 1명으로 대구·경북에 집중(93.5%) · 경기도 전체 확진자 중 약 50%는 교회, 콜센터, 병원 등에서 발생한 집단감염 사례, 최근 의정부성모병원의 환자 발생 · 이탈리아 밀라노에서 임시항공편에 탑승한 우리 국민과 그 직계 가족 총 309명 4월 1일 14시 30분에 인천공항에 도착 · 보건복지부, 코로나19 등 국내 자체 백신 개발을 위한 대규모 연구 투자, 10년간 2천151억원 지원 · 국립보건연구원, 코로나19 치료제 현장 적용을 위한 임상연구 추진 	<ul style="list-style-type: none"> · 서울시민 10명 중 9명 사회적 거리두기 효과 인식, 서울시 대처 긍정평가 80.5% · 종합운동장 대규모 '워킹스루 선별진료소' 설치, 해외 입국자 전원 진단검사 실시 · 서울시, 재난긴급생활비 신청 14만2369명, 25명 지급 완료 · 서울시, 교육청·자치구 협력하여 노트북 5만2천여대 지원 · 사회적경제기업에 총150억원 규모 '코로나19 특별응답' 지원
	확진:494 완치:127		
'20.04.03.	확진:10,062(+86) 완치:6,021(+193) 사망:174(+5)	<ul style="list-style-type: none"> · 국내 확진자수 1만명 초과, 첫확진자 발생(1.20.) 이후 74일만 · 대구 지역사회전파 시작 이래로(2.18.) 45일만에 일일 확진자 10명 미만 · 경북 경산시 60대 개원 내과 의사 사망, 국내 첫 의료진 사망자 발생 · 정부, 긴급재난지원금 대상자 선정 원칙 마련, 건보료 합산 소득하위 70% · 아동돌봄쿠폰 전자상품권 준비완료, 4.13.부터 지급 · 코로나19 데이터 기반 임상연구 활성화를 위한 전문가 자문회의 개최 	<ul style="list-style-type: none"> · 서울시, 여의도 윤중로 버스노선 임시 우회, '벚꽃축제 보다 잠시 멈춤' · 사랑제일교회 집회금지명령 위반으로 고발 · 서울시, 코로나19 '시 모니터링 콜시스템' 도입
	확진:513 완치:131		
'20.04.04.	확진:10,156(+94) 완치:6,325(+304) 사망:177(+3)	<ul style="list-style-type: none"> · 국내 잠정 완치율 62.27%(50% 돌파 일주일 만), 잠정 치사율 1.72% · 중대본, 강화된 사회적 거리두기 2주 연장(4.19.까지) - 목표: 일 확진자 수 50명 수준, 감염경로 알 수 없는 사례 5% 이하로 최소화 	<ul style="list-style-type: none"> · 무증상 해외입국자 검사 강화, 자가격리위반시 무관용 원칙 적용 · 서울시, 인천공항 입국자 전용 '외국인관광택시' 투입해 특별수송
	확진:533 완치:144		
'20.04.05.	확진:10,237(+81) 완치:6,463(+138) 사망:183(+6)	<ul style="list-style-type: none"> · 중대본, 코로나19 상황가운데 의료인력 안전한 환경 근무할 수 있도록 「감염예방 추진방안」 마련·시행 · 해외입국자 GIS 통합상황판 통해 다중 감시체계 구축, 무단 이탈시 '무관용 원칙'에 따라 엄정 처리 - 감염병예방법 위반 1년 이하의 징역 또는 1,000만원 이하 벌금(4.5 시행) 부과 	
	확진:558 완치:145		
'20.04.06.	확진:10,284(+47) 완치:6,598(+135) 사망:186(+3)	<ul style="list-style-type: none"> · 완치 후 재확진 사례 51건, 현재 재감염보다는 바이러스 재활성화로 판단 · 코로나19, 강화된 사회적 거리두기 지속 호소, 국민 피로도 급증 · 코로나19 피해 의료기관 지원 「의료기관 긴급지원자금」 융자신청 시작 · (해외)일 확진자 10만명 초과, 전세계 확진자 130만명, 미국 확진자 33만명, 사망 9,500여명 	<ul style="list-style-type: none"> · 서울시, '코로나19 타격' 문화예술계에 총50억 긴급지원
	확진:563 완치:151		

*보건복지부 질병관리본부 및 서울시 공식 보도자료, 현황자료 기반 작성/ 확진자 전국 및 서울시(회색영역)

*서울시 확진자 및 완치자 수는 공식 보도자료 발표일 기준 기입(미발표일 미기입), 발표 시간에 따라 당일 최종 확진자 수와 차이 있을 수 있음

3. 주요 뉴스

코로나19 언론 동향

*제목클릭 시 해당기사로 이동

● 발생·치료 현황

- ["코로나19 '2차 파도' 대비...수도권 '폭발적 발생' 가장 우려"\(종합2보\) \(연합뉴스\)](#)
- [코로나19 신규확진 53명...80대 치명률 20% 넘어\(종합\) \(뉴시스\)](#)
- [\[코로나19\] 해외유입 24명 추가 확진...고위험집단 관리책 마련\(종합\) \(뉴스핌\)](#)
- [서울 노량진 학원 수강생, '코로나19' 확진...69명 접촉, 감염경로 조사 \(헤럴드경제\)](#)
- [국내 코로나19 재확진 사례 65건...방역당국 "원인·대책 논의" \(연합뉴스\)](#)
- [당국, 완치자 피로 코로나 치료한다... "혈액원 둔 병원이 우선" \(중앙일보\)](#)
- [신천지 31번 환자, 아직도 병원 못떠났다...입원 50일 넘겨 \(중앙일보\)](#)

● 정책대응

- [유럽입국 자가격리자, 명단 누락 있었다...방역관리 구멍 \(뉴시스\)](#)
- ['자가격리 손목밴드' 결론 못내...인권문제 이견 속 '계속 검토' \(연합뉴스\)](#)
- ["강남 유흥업소 확진자 진술 회피 경향있어...사실 은폐시 처벌" \(연합뉴스\)](#)
- [요양원·정신병원·교회 등 '코로나19' 방역관리 강화\(종합\) \(연합뉴스\)](#)
- [정부, 오늘부터 학원 운영중단 권고... "어기면 집합금지 명령" \(뉴시스\)](#)
- [거리두기 중요한데 "철저히 지킨다" 45%분...이동인구 '증가추세' \(머니투데이\)](#)
- [국민 94.1% "사회적 거리두기 동참"...부작용 경험 32.4% \(뉴시스\)](#)
- [인권위 "코로나 상황서 총선...사회적 약자 참정권 보장돼야" \(뉴스1\)](#)
- [박원순 "룸살롱·클럽 등 422개 유흥업소 19일까지 영업금지"\(종합\) \(뉴시스\)](#)
- [확진자 나온 노량진 공무원 학원, 출입구 발열체크 안지켰다 \(뉴시스\)](#)

[국제교류]

- [\[단독\] 정부 "예산 걱정마라"...'韓코로나 매뉴얼' 전세계 알린다 \(중앙일보\)](#)
- [OECD 회원국, 코로나19 대응 위해 정보장벽 허문다 \(조선비즈\)](#)
- ['한국산 진단키트' 美와 공급계약 마쳐... "이르면 내주 운송" \(아시아경제\)](#)

[민생안정]

- [정총리 "긴급재난지원금, 고소득자 환수 전제시 보편지급 가능"\(종합\) \(연합뉴스\)](#)
- [당정, "재난지원금 3개월 안에 안 쓰면 소멸" 검토 \(조선비즈\)](#)
- [코로나19로 소득급감 자영업자·프리랜서도 긴급 지원받는다 \(연합뉴스\)](#)
- [종합소득세 납부 '8월 말까지'...사상 첫 3개월 일괄 연장 \(한국경제TV\)](#)
- [코로나19 특별재난지역 中 中企...최대 2억 조세감면 \(아시아경제\)](#)
- [6월까지 음식·관광업 등 신용·체크카드 소득공제율 80%로 확대 \(조선비즈\)](#)

[기타]

- ['고소득 의사도 힘들다'...코로나에 파산 위기 몰린 병원 \(머니투데이\)](#)
- [코로나19 '거리 두기' 실천은 '따릉이'로? 이용률 66.8% 증가 \(경향신문\)](#)

- [코로나19로 직업계고 취업 우려...서울교육청 산·학·관 협의체 구성](#)
- [육아는 엄마 몫? 코로나19 무급휴가 엄마가 42.9% \(서울신문\)](#)
- [丁총리 "온라인 개학, 대한민국 정보화 '레벨업' 계기될 것" \(동아일보\)](#)
- ['온라인 개학' 하루 전에야 10가지 수칙 내놔지만 \(전자신문\)](#)

● 경제현황

- [기업 절반은 시한부 위기 "코로나 버틸 기간 3개월 이하" \(중앙일보\)](#)
- [성윤모 "코로나로 국내기업 해외 주요 공장 27% 가동 중단"\(종합\) \(연합뉴스\)](#)
- [코로나 위기에 기업·자영업·가계대출 '역대급 증가' \(연합뉴스\)](#)
- ["코로나충격 서울경제 직접피해만 10조" \(헤럴드경제\)](#)
- ["코로나궤' 주요국 성장 위축, 韓 성장을 최대 2.0%p 끌어내려" \(서울경제\)](#)

● 국제현황

- [美 '코로나19' 확진자 40만 명...뉴욕 사망자수 '9.11테러' 넘어 \(동아일보\)](#)
- [트럼프 "WHO, 매우 중국 중심적...미국에 잘못된 권고" 비난 \(연합뉴스\)](#)
- ["덴마크·체코, 코로나19 제한 조치 완화 계획" \(연합뉴스\)](#)
- [코로나19 정점 시기상조?...뉴욕 사망자 다시 급증 '하루 최다'\(종합\) \(연합뉴스\)](#)
- [유럽 일부 봉쇄 완화 움직임에 WHO "너무 이르다" 우려 \(연합뉴스\)](#)
- [은폐된 무증상 감염자, 中 코로나 재발의 뇌관 \(주간동아\)](#)
- [북한 '코로나19 확진 0' 계속 주장...709건 검사" WHO에 보고 \(연합뉴스\)](#)
- [ILO "코로나19로 전 세계 근로자 81% 영향...2차세계대전 후 최악위기"\(종합\) \(뉴시스\)](#)
- [싱가포르 "함께 안 살면 가족 모임도 안돼"...한시법 통과 \(연합뉴스\)](#)
- [싱가포르 내무장관 "코로나 사태는 경제전쟁...매우 오래 갈 것" \(조선비즈\)](#)
- [\[3보\]일본, 도쿄 등 7개 지역에 코로나19 긴급사태 선언 \(연합뉴스\)](#)
- [정확도 낮다더니...아베 "한국식 드라이브스루 검사 도입 검토" \(한국경제\)](#)

● 연구동향

- [KISTI, 코로나19 관련 연구 논문·특허 검색 서비스 제공 \(동아일보\)](#)
- [면마스크 코로나19 차단하나..."일반인은 OK·확진자는 부적합" \(연합뉴스\)](#)
- [코로나19 위중환자 필수 '에크모' 장치...국산화 70% 첫발 \(뉴시스\)](#)
- ["코로나19 사망자 8월 초까지 미국 8만2천명·영국 6만6천명" \(연합뉴스\)](#)
- ["말한마디에 '코로나 침방울' 수천개...마스크 효과 뒷받침" \(연합뉴스\)](#)
- ["코로나19는 시작에 불과, 수십만개의 바이러스가 기다린다" \(조선비즈\)](#)

[붙임1] 코로나19 환자의 중증도 분류

● 예시1. 대한의사협회 환자 중증도 분류 기준

- 장기요양시설, 장애인 시설에 입소한 경우는 한 단계 상승
- 각 단계에서 기준 증상이 해결되고 48시간 지나면 한 단계 아래로 전원가능

확진자 구분	분류 기준
무증상	• 아래조건 모두 충족 ① 의식명료 ② 50세 미만 ③ 기저질환 없음 ④ 해열제 복용없이 37.5도 미만 ⑤ 비흡연자
경증	• 의식명료하며 아래조건 하나이상 충족 ① 50세 미만 ② 기저질환 없음 ③ 해열제 복용하여 38도 이하 ④ 호흡곤란을 제외한 1개 이상 증상* ⑤ 흡연자
중증	• 의식명료하며 아래조건 하나이상 충족 ① 해열제 복용해도 38도 초과 ② 호흡곤란 또는 영상소견상 폐렴
위중	① 의식이 떨어진 경우 ② 중증의 호흡곤란 ③ 산소포화도 90% 이하 ④ 영상소견에서 중증도의 양측성 폐렴 또는 50% 이상 폐렴

* 증상 : 두통, 기침, 인후통, 가래, 피로감, 근육통, 호흡곤란
 ※ 출처 : 대한의사협회 코로나-19 대책본부 전문위원회 (2020.3.5.)

● 예시2. 수정된 조기경고점수(Modified Early Warning Score : MEWS)

변수	3	2	1	0	1	2	3
맥박(회/분)		≤40	41~50	51~100	101~110	111~130	≥131
수축기 혈압(mmHg)	≤70	71~80	81~100	101~199		≥200	
호흡수(회/분)		≤8		9~14	15~20	21~29	≥30
체온(°C)		≤35.0	35.1~36.0	36.1~37.4	≥37.5		
의식수준				정상	목소리 반응	통증 반응	무반응

* 조기경고점수(early warning score) : 환자가 급격한 위급상태인지 여부를 판단하는 기준을 의미

● 중증도 분류에 대한 조치사항

위험정도	경증(저위험군)	중등중(중등도위험군)	중증(고위험군)	최중중(고위험군)
점수	0~4점	5~6점	7점 이상	7점 이상
모니터링 빈도	6~12시간	1~2시간	지속	지속
조치사항	• 대증치료 및 증상 경과 모니터링	• 대증치료 및 증상 경과 모니터링	• 기계호흡 등이 필요	• CRRT, ECMO 필요 • 비가역적 뇌손상, 다발장기부전, 말기 만성 간질환 또는 폐질환, 전이성 종양 같은 사망에 직면한 말기질환을 가진 환자

● 예시3. 영국 조기경고점수(National Early Warning Score : NEWS)

변수	3	2	1	0	1	2	3
산소포화도	≤91	92~93	94~95	≥96			
산소투여여부	예	예	아니오	아니오			
맥박	≤40		41~50	51~90	91~110	111~130	≥131
수축기 혈압	≤90	91~100	101~110	111~219			≥220
호흡수	≤8		9~11	12~20		21~24	≥25
체온	≤35.0		35.1~36.0	36.1~38.0	38.1~39.0	≥39.1	
의식수준				정상			이상

- 5점 이상 중등도, 7점 이상 중증

※ 예시2,3 출처 : 대한중환자학회·대한결핵및호흡기학회·대한감염학회·대한흉근요법학회. 코로나바이러스감염증-19 대응지침(중증환자용). (2020.3.2.)

● 고위험군

고위험군 연령	• 65세 이상
만성 기저질환	• 당뇨, 만성 신질환, 만성 간질환, 만성 폐질환, 만성 심혈관질환, 혈액암, 항암치료 암환자, 면역억제제 복용중인 환자, HIV 환자
특수상황	• 고도비만, 임신부, 투석환자, 이식환자, 흡연자
입원환자	• 실내 공기로 산소포화도 90 미만으로 초기 산소치료 필요 환자

※ 출처: 보건복지부, 질병관리본부, 「코로나바이러스감염증-19 대응지침(제7-4판)」(지자체용)

[붙임2] 전국 감염병전담병원 지정 현황

[감염병전담병원 현황]

2020. 3. 13. 보도자료

지역(시도)	개소	기관명
서울	5	국립중앙의료원, 서울의료원, 서남병원, 서북병원, 보라매병원
부산	1	부산의료원
대구	7	대구의료원, 계명대 대구 동산병원(중구), 근로복지공단 대구병원, 대구보훈병원, 영남대병원, 대구가톨릭대병원, 계명대동산병원(달서구)
인천	5	인천의료원, 인하대학교병원, 길병원, 인천적십자병원, 백령병원
광주	2	빛고을전남대병원, 제2시립요양병원
대전	4	국군대전병원, 시립제2노인전문병원, 충남대병원, 대전보훈병원
울산	5	울산대학교병원, 동강병원, 울산시립노인병원, 중앙병원, 울산병원
세종	1	NK세종병원
경기	7	수원병원, 안성병원, 이천병원, 파주병원, 의정부병원, 포천병원, 성남시의료원
강원	5	원주의료원, 강릉의료원, 속초의료원, 삼척의료원, 영월의료원
충북	2	청주의료원, 충주의료원
충남	4	천안의료원, 공주의료원, 서산의료원, 홍성의료원
전북	3	군산의료원, 남원의료원, 진안군의료원
전남	3	목포시의료원, 순천의료원, 강진의료원
경북	6	포항의료원, 김천의료원, 안동의료원, 상주적십자병원, 영주적십자병원, 국군대구병원(경산)
경남	4	마산의료원, 국립마산병원, 근로복지공단 창원병원, 통영적십자병원
제주	3	제주의료원, 서귀포의료원, 제주대병원
총합	67	17개 시도, 67개소

※ 감염병전담병원 지정 해제 의료기관(2) : 울진군의료원(경북), 고려요양병원(울산)

※ 출처(3.13) : 보건복지부, 보도자료(http://www.mohw.go.kr/react/al/sal0301vw.jsp?PAR_MENU_ID=04&MENU_ID=0403&page=1&CONT_SEQ=353539)

[붙임3] 전국 국민안심병원 현황

[국민안심병원 현황]

[서울시 외]

2020. 4. 8. 기준

부산		인천		대구		광주		대전		울산		세종		경기	
입원/외래	입원/외래	입원/외래	입원/외래	입원/외래	입원/외래	입원/외래	입원/외래	입원/외래	입원/외래	입원/외래	입원/외래	입원/외래	입원/외래	입원/외래	입원/외래
33	5	24	9	18	3	5	2	6	4	9	1	1	-	78	31

강원		충북		충남		전북		전남		경북		경남		제주	
입원/외래	입원/외래	입원/외래	입원/외래	입원/외래	입원/외래	입원/외래	입원/외래	입원/외래	입원/외래	입원/외래	입원/외래	입원/외래	입원/외래	입원/외래	입원/외래
8	2	10	-	11	4	11	3	14	7	16	2	29	4	4	2

출처(4.7) : 보건복지부, 질병관리본부, 코로나바이러스감염증-19(COVID-19) 마이크로페이지 (https://www.mohw.go.kr/react/popup_200128.html)

[붙임3] 전국 국민안심병원 현황

[서울시]

2020. 4. 8. 기준

연 번	2차지구	기관명	신청유형	전화번호
1	1	강남구 강남베드로병원	외래진료	02-1544-7522
2	2	강남구 강남차병원	외래진료	02-3468-3000
3	3	강남구 나누리병원	외래진료	1688-9797
4	4	강남구 리뮬한방병원	외래진료	02-546-1358
5	5	강남구 연세대학교강남세브란스병원	외래진료 및 입원	02-2019-2114
6	6	강남구 우리들병원	외래진료	02-513-8000
7	7	강남구 자생한방병원	외래진료	1577-0007
8	8	강남구 하나이비인후과병원	외래진료	02-6925-1111
9	1	강동구 강동경희대학교병원	외래진료 및 입원	02-440-8114
10	2	강동구 강동성심병원	외래진료	1588-4100
11	3	강동구 남기세병원	외래진료	1577-2533
12	4	강동구 중앙보훈병원	외래진료 및 입원	02-2225-1111
13	1	강서구 나누리병원	외래진료	1688-9797
14	2	강서구 이화여자대학교서울병원	외래진료 및 입원	1522-7000
15	1	관악구 심정병원	외래진료	02-1588-3330
16	2	관악구 에이치플러스양지병원	외래진료 및 입원	02-1877-8875
17	3	관악구 연세건우병원	외래진료	02-1644-4630
18	1	광진구 건국대학교병원	외래진료 및 입원	02-1588-1533
19	2	광진구 해민병원	외래진료	02-2049-9000
20	1	구로구 고려대학교구로병원	외래진료 및 입원	02-2626-1114
21	2	구로구 구로성심병원	외래진료	02-2067-1500
22	3	구로구 우리아이들병원	외래진료	02-858-0100
23	1	금천구 희명병원	외래진료 및 입원	02-804-0002
24	1	노원구 노원을지대학교병원	외래진료	02-970-8000
25	2	노원구 인제대학교 상계백병원	외래진료	02-950-1114
26	3	노원구 한국원자력의학원원자력병원	외래진료	02-970-2114
27	1	도봉구 한일병원	외래진료 및 입원	02-901-3114
28	2	도봉구 바로선병원	외래진료	1666-5853
29	1	동대문구 경희대학교병원	외래진료 및 입원	02-958-8114
30	2	동대문구 삼육서울병원	외래진료 및 입원	02-1577-3675
31	3	동대문구 서울성심병원	외래진료	02-966-1616
32	4	동대문구 코리아병원	외래진료	02-2281-9999
33	1	동작구 서울특별시보라매병원	외래진료	02-870-2114
34	2	동작구 중앙대학교병원	외래진료 및 입원	02-6299-1114
35	3	동작구 더본병원	외래진료	02-587-2299
36	1	서대문구 동신병원	외래진료	02-396-9161
37	2	서대문구 연세대학교 신촌세브란스병원	외래진료 및 입원	02-1599-1004
38	1	서초구 가톨릭대학교 서울성모병원	외래진료 및 입원	02-1588-1511
39	1	성동구 한양대학교병원	외래진료 및 입원	02-2290-8114
40	1	성북구 고려대학교안암병원	외래진료 및 입원	02-920-5114
41	2	성북구 성북우리아이들병원	외래진료	02-912-0100
42	3	성북구 서울척병원	외래진료	1599-0033
43	1	송파구 경찰병원	외래진료	02-3400-1114
44	2	송파구 한솔병원	외래진료	02-2147-6000
45	3	송파구 서울병원	외래진료	02-405-8501
46	1	양천구 메디힐병원	외래진료	02-2604-7551
47	2	양천구 이화여자대학교목동병원	외래진료 및 입원	02-2650-5114
48	3	양천구 흥익병원	외래진료	02-2693-5555
49	1	영등포구 가톨릭대학교 여의도성모병원	외래진료 및 입원	1661-7575
50	2	영등포구 명지성모병원	외래진료	1899-1475
51	3	영등포구 새길병원	외래진료	02-1522-0075
52	4	영등포구 성애병원	외래진료	1811-8114
53	5	영등포구 영등포병원	외래진료	02-2632-0013-8
54	6	영등포구 한림대학교 강남성심병원	외래진료 및 입원	02-829-5114
55	1	용산구 순천향대학교부속서울병원	외래진료 및 입원	02-709-9114
56	1	은평구 본서부병원	외래진료	02-3156-5000
57	2	은평구 은평성모병원	외래진료 및 입원	1811-7755
58	3	은평구 청구성심병원	외래진료	02-353-5511-9
59	1	종로구 강북삼성병원	외래진료 및 입원	02-2001-2001
60	2	종로구 서울대학교병원	외래진료 및 입원	02-1588-5700
61	3	종로구 서울적십자병원	외래진료	02-2002-8000
62	4	종로구 세란병원	외래진료	02-737-0181
63	1	중구 국립중앙의료원	외래진료	02-2260-7114
64	2	중구 인제대학교 서울백병원	외래진료	02-2270-0114
65	1	중랑구 녹색병원	외래진료	02-490-2000
66	2	중랑구 동부제일병원	외래진료	02-437-5011
67	3	중랑구 서울의료원	외래진료 및 입원	02-2276-7000
총합	23개 자치구	67개소	외래 43개소 / 외래 및 입원 24개소	

[붙임4] 서울시 선별진료소 목록

연번	자치구	선별진료소	전화번호	연번	자치구	선별진료소	전화번호
1	강남구	강남구보건소*	02-3423-5555	40	서초구	학교법인가톨릭학원 가톨릭대학교 서울성모병원*	02-1588-1511
2	강남구	삼성서울병원*	02-3410-2114	41	서초구	서울특별시 어린이병원*	02-570-8000
3	강남구	연세대학교의과대학 강남세브란스병원*	02-2019-3114	42	성동구	성동구보건소*	02-2286-7172
4	강동구	강동경희대학교의대병원*	02-440-7000	43	성동구	한양대학교병원*	02-2290-8114
5	강동구	강동구보건소*	02-3425-8565	44	성동구	성동군자의원*	02-499-7785
6	강동구	성심의료재단강동성심병원*	02-2224-2358	45	성북구	성북구보건소*	02-2241-6022
7	강동구	한국보훈복지의료공단 중앙보훈병원*	02-2225-1100	46	성북구	(학)고려대학교의과대학 부속병원(인암병원)*	02-1577-0083
8	강북구	강북구보건소*	02-901-7706 02-901-7704	47	송파구	송파구보건소*	02-2147-3478-9
9	강서구	강서구보건소*	02-2600-5868	48	송파구	재단법인아산사회복지재단 서울아산병원*	02-3010-3114
10	강서구	이화여자대학교의과대학부속 서울병원*	02-1522-7000	49	송파구	경찰병원(아간 및 주말 미운영)*	02-3400-1124
11	관악구	관악구보건소*	02-879-7131	50	양천구	양천구보건소*	02-2620-3856
12	관악구	관악구보건소 신사동 코로나19 건강상담소	02-879-7241	51	양천구	서울특별시 서남병원*	02-1566-6688
13	관악구	에이치플러스양지병원*	02-1877-8875	52	양천구	이화여자대학교의과대학 부속목동병원*	02-1666-5000
14	광진구	광진구보건소*	02-450-1937	53	양천구	홍익병원*	02-2600-0620
15	광진구	광진구보건소 자양보건지소	02-450-7090	54	영등포구	영등포구보건소*	02-2670-4953
16	광진구	건국대학교병원*	02-1588-1533	55	영등포구	한림대학교강남성심병원*	02-829-5114
17	구로구	구로구보건소*	02-860-2003	56	영등포구	가톨릭대학교 여의도성모병원*	02-1661-7575
18	구로구	구로구보건소 가리봉동선별진료소*	02-860-2018	57	영등포구	성애의료재단성애병원*	02-840-7114
19	구로구	고려대학교의과대학부속구로병원*	02-2626-1114	58	영등포구	명지성모병원	02-829-7800
20	구로구	구로성심병원*	02-2067-1500	59	용산구	용산구보건소*	02-2199-8371~4
21	금천구	금천구보건소*	02-2627-2717	60	용산구	순천향대학교 부속 서울병원*	02-709-9114
22	금천구	독산보건분소	02-2627-1967	61	은평구	은평구보건소*	02-351-8640
23	금천구	희명병원*	02-2219-7231	62	은평구	서울특별시시립 서북병원*	02-3156-3022
24	노원구	노원구보건소*	02-2116-3300-4	63	은평구	서울특별시 은평병원*	02-300-8060
25	노원구	노원을지대학교병원*	02-970-8000	64	은평구	가톨릭대학교 은평성모병원*	02-958-2114
26	노원구	인제대학교상계백병원*	02-950-1114	65	은평구	청구성심병원*	02-383-0129
27	도봉구	도봉구보건소*	02-2091-4483	66	종로구	종로구보건소*	02-2148-3557
28	동대문구	동대문구보건소*	02-2127-4283	67	종로구	강북삼성병원*	02-2001-2001
29	동대문구	경희대학교병원*	02-958-8114	68	종로구	서울적십자병원*	02-2002-8650
30	동대문구	삼육서울병원*	02-1577-3675	69	종로구	서울지구병원*	02-397-2018
31	동대문구	서울특별시동부병원*	02-920-9118-9	70	중구	인제대학교 서울백병원*	02-2270-0114
32	동대문구	서울성심병원*	02-966-1616	71	중구	중구보건소*	02-3396-5181
33	동작구	동작구보건소*	02-820-9465	72	중구	중구보건소 명동선별상담소	02-3396-5181
34	동작구	동작구보건소 신대방선별진료소	02-832-9404	73	중랑구	중랑구보건소*	02-2094-0800
35	동작구	보라매병원*	02-870-2114	74	중랑구	서울의료원*	02-2276-8333
36	마포구	마포구보건소*	02-3153-9037	75	서초구	舊소방학교	드라이브스루 선별진료소
37	서대문구	서대문구보건소*	02-330-8726	76	송파구	잠실주경기장	
38	서대문구	학교법인연세대학교 의과대학세브란스병원*	02-1599-1004	77	은평구	서울시립은평병원	
39	서초구	서초구보건소*	02-2155-8093	78	강서구	이대서울병원	

* 검체채취 가능

* 출처: 4.8. 기준보건복지부, 질병관리본부, 코로나바이러스감염증-19(COVID-19) 마이크로페이지(http://www.mohw.go.kr/react/popup_200128_3.html)