

서울시 THE DAILY NEWS REVIEW - 34

(2020년 4월 8일 수요일)

코로나19 대응 주요 소식

발행일 2020.4.8.

발행처 서울시 공공보건의료재단 · 서울시 감염병관리지원단

발행인 김창보 · 최재필

홈페이지 www.seoulhealth.kr · www.scdc.or.kr

- 코로나19 국내 47명 추가 확진으로 총 10,331명, 서울시 10명 추가 확진 총 581명
- 전 세계 확진자수 1,296,002명(치명률 5.66%), 전일대비 5.7% 증가(미국 8.7%, 영국 7.95%, 프랑스 5.55% 등)
- 서울 코로나19 첫 사망자 발생, 폐암 투병중이던 서울 구로구 콜센터 직원 가족
- 서울 '사망 1명 비결' 신속대응단, 코로나19 2명 이상 감염이면 투입... 초기 신속대응, 바이러스 확산 차단
- 서울시 코로나19 자가 격리 무단 이탈자 원스트라이크아웃제 적용 즉시 고발조치 결정
- 자가격리자 4만6천명, 75명 관련법 위반 사법처리 진행 중, 이탈방지 위해 손목밴드 방안 검토
- WHO 5월에 예정된 세계보건총회에서 한국 코로나19 대응 경험 기조 발제 요청
- WHO 국가별 치명률 격차, 전염 확산 수준, 국가 내 주요 감염군, 의료 인프라, 검사 진행 수로 평가

1. 발생 현황

신종 코로나바이러스감염증-19 상황판

	확진환자 현황			검사 현황 ⁴⁾			자가격리자 현황		
	확진자	사망자	격리해제	검사건수	검사중	결과음성	계	감시중	감시해제
서울시 ¹⁾	581	0	169	85,952	5,011	80,941	29,583	19,361	9,232
전 국 ²⁾	10,331	192	6,694	466,973	20,650	446,323	-	-	-
전세계 ³⁾	1,348,628	74,834	285,064	-	-	-	-	-	-

1) 서울시의 경우, '서울시 코로나19 발생동향' '20.04.08. 0시 기준

2) 전국의 경우, '질병관리본부' '20.04.07. 00시 기준

3) 전 세계의 경우, '2019-nCoV Global Cases (by Johns Hopkins CSSE)' '20.04.07. 15시 기준

4) 의사환자 및 조사대상 유증상자의 코로나19 검사 실시 현황

● 서울시 신규 확진환자 10명, 누적 확진환자는 총 581명

- 입원(격리)환자 411명, 격리해제 169명 / 질병관리본부 공식발표 확진환자 수는 567(미발표 14명)
- 4월 7일 00시 기준, 우리나라 사망자는 총 192명으로 치명률은 1.86%이며, 서울시 사망자 1명

● 서울시 신규 확진자 환자구성 (2020.4.8. 0시 기준)

※ 확진일자는 서울시 기준이며, 추후 조정될 수 있음

확진일자	계	구로구 교회 관련	해외 여행력 (외국인 포함)	확진자와의 접촉력		조사중	통계 미포함 (인천검역소)
				해외 여행자	기타 확진자		
4월 7일(화)	10	-	7	-	1	2	-
4월 6일(월)	8	-	6	1	-	1	-
4월 5일(일)	11	1	8	1	-	1	-
4월 4일(토)	19	1	11	5	2	-	-
4월 3일(금)	20	-	14	1	3	2	-

● 서울시 주요 발생 원인별 현황 (2020.4.8. 0시 기준)

(단위: 명)

소계	해외접촉 관련	구로구 콜센터 관련	구로구 교회 관련	동대문구 관련 (교회,PC방)	동대문구 관련 (요양보호사)	은평성모병원 관련	성동구 주상복합 아파트 관리사무소 관련	종로구 관련	대구 방문	신천지 관련	타 시·도 확진자 접촉자	기타
581	216	98	40	20	8	14	13	10	11	3	25	123

※ 역학조사서 기반 1차 분류된 것으로, 진행사항에 따라 변경 가능, 기타는 산발 사례 또는 조사 중 포함

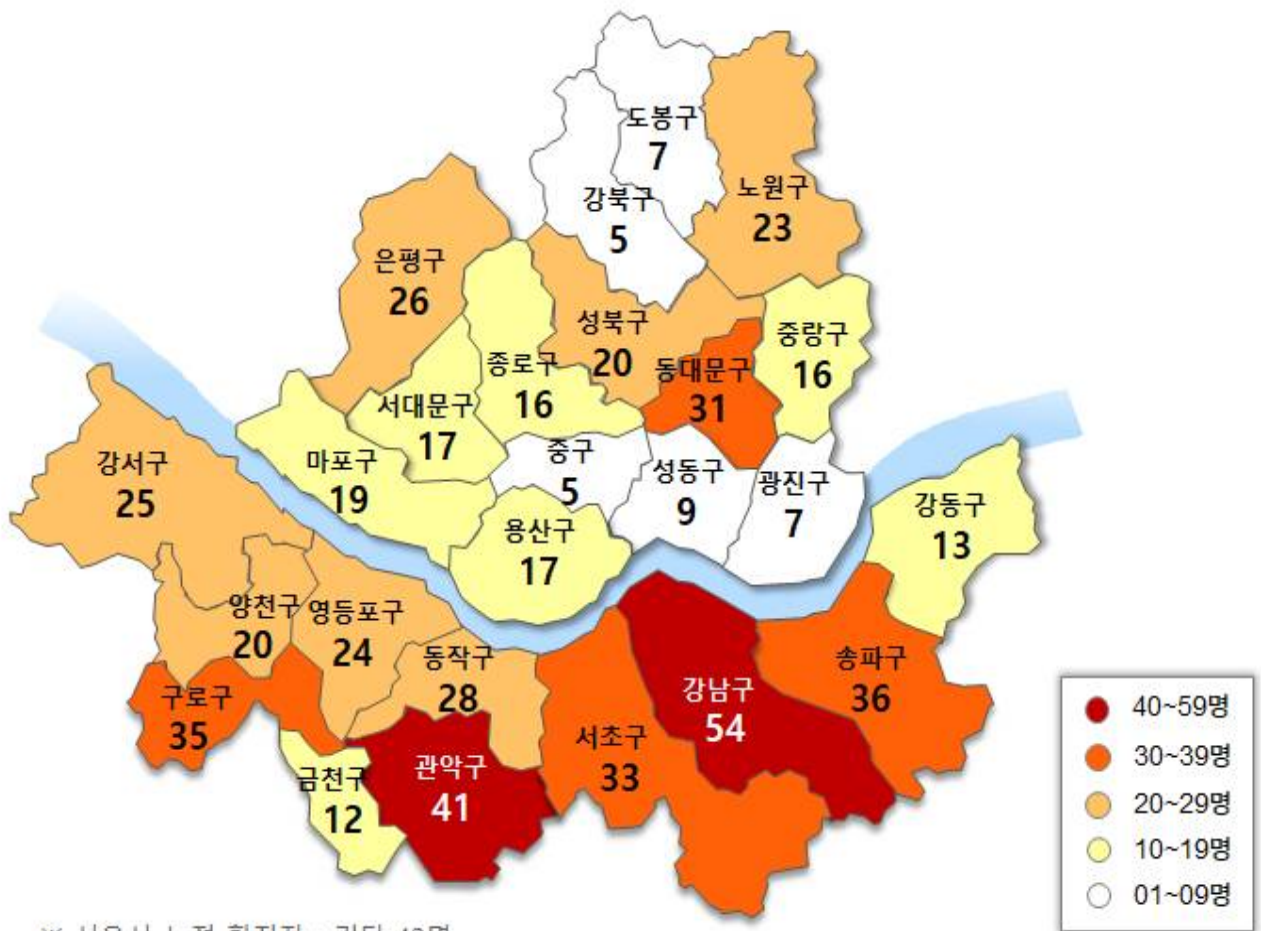
● 서울시 자치구별 확진자 발생 현황

- 4월 8일 0시 기준, 서울시 전체 확진자는 총 581명임 (거주지 기준으로 강남54, 관악41, 송파36, 구로35, 서초33, 동대문31, 동작28, 은평26, 강서25, 영등포24, 노원23, 성북20, 양천20, 마포19, 용산17, 서대문17, 종로16, 중랑16, 강동13, 금천12, 성동9, 광진7, 도봉7, 중구5, 강북5, 기타42(타시도 이관))

서울시 자치구별 코로나19 확진자 분포 현황

(단위: 명)

구분	종로	중구	용산	성동	광진	동대문	중랑	성북	강북	도봉	노원	은평	서대문	마포	양천	강서	구로	금천	영등포	동작	관악	서초	강남	송파	강동	기타	계
누계	16	5	17	9	7	31	16	20	5	7	23	26	17	19	20	25	35	12	24	28	41	33	54	36	13	42	581
4/7				1		1		2								1			1			3	1				10



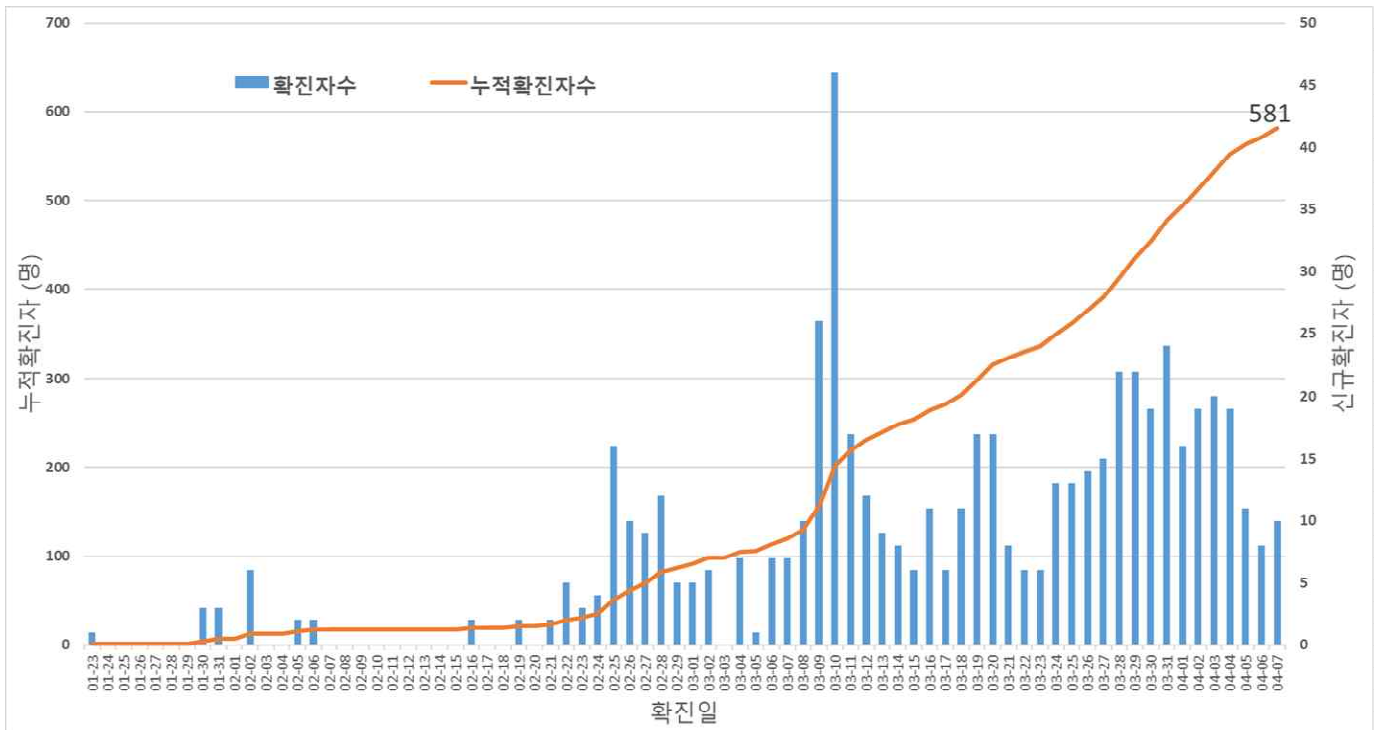
※ 서울시 누적 확진자 : 기타 42명

서울시 자치구별 확진자 발생 현황

● 서울시 코로나19 해외접촉관련 및 주요 집단발생 현황

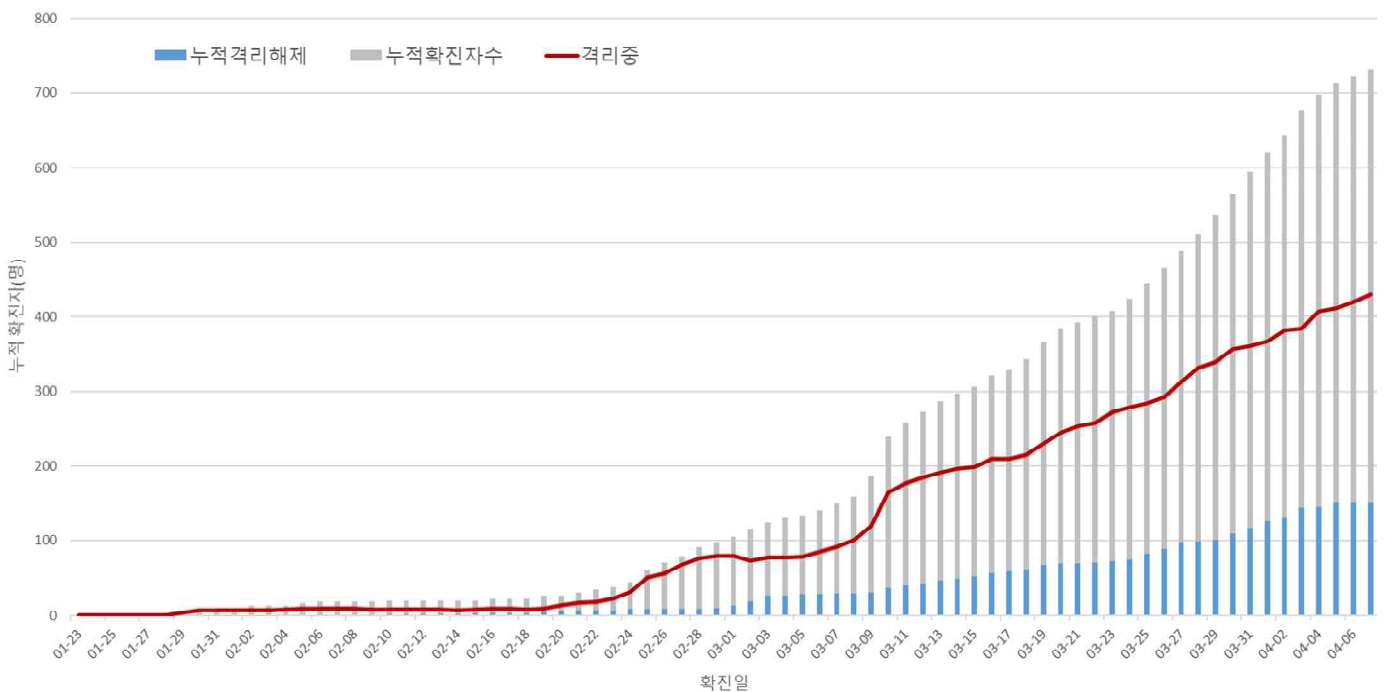
확진 일자	해외접촉 관련	상동구 주상북합 아파트 관련	은평성모병원 관련	동대문구 관련 (교회, PC방)	동대문구 관련 (요양보호사)	구로구 콜센터 관련	구로구 교회 관련
1월	1.23	1					
	1.30	2					
2월	2.02	1					
	2.05	1					
	2.06	1					
	2.07	1					
	2.19		1				
	2.20		1				
	2.21			1			
	2.22			1			
	2.23	1		2			
	2.24			1			
	2.25	3		1			
	2.26			6			
	2.27	1	1	2			
	2.28		3				
2.29	2						
3월	3.01		3				
	3.02		3				
	3.04	1	1		1		
	3.06					1	
	3.07	1					
	3.08				3	4	1
	3.09	1			1		21
	3.10				3		40
	3.11	1			4		8
	3.12	3			2		4
	3.13	2			2	1	
	3.14	1				2	2
	3.15						3
	3.16	1			2		3
	3.17	3			1		
	3.18	5			1		3
	3.19	6					6
	3.20	8					2
	3.21	3					
	3.22	3					2
	3.23	5					
3.24	9						
3.25	10					1	
3.26	10						
3.27	11						
3.28	14						
3.29	9						
3.30	8						
3.31	14					1	
4월	4.01	13					1
	4.02	14				1	2
	4.03	14					
	4.04	11					1
	4.05	8					1
	4.06	6					
	4.07	7					
합계	216명	13명	14명	20명	8명	98명	40명

1. 서울시 코로나19 신규 및 누적확진자 현황



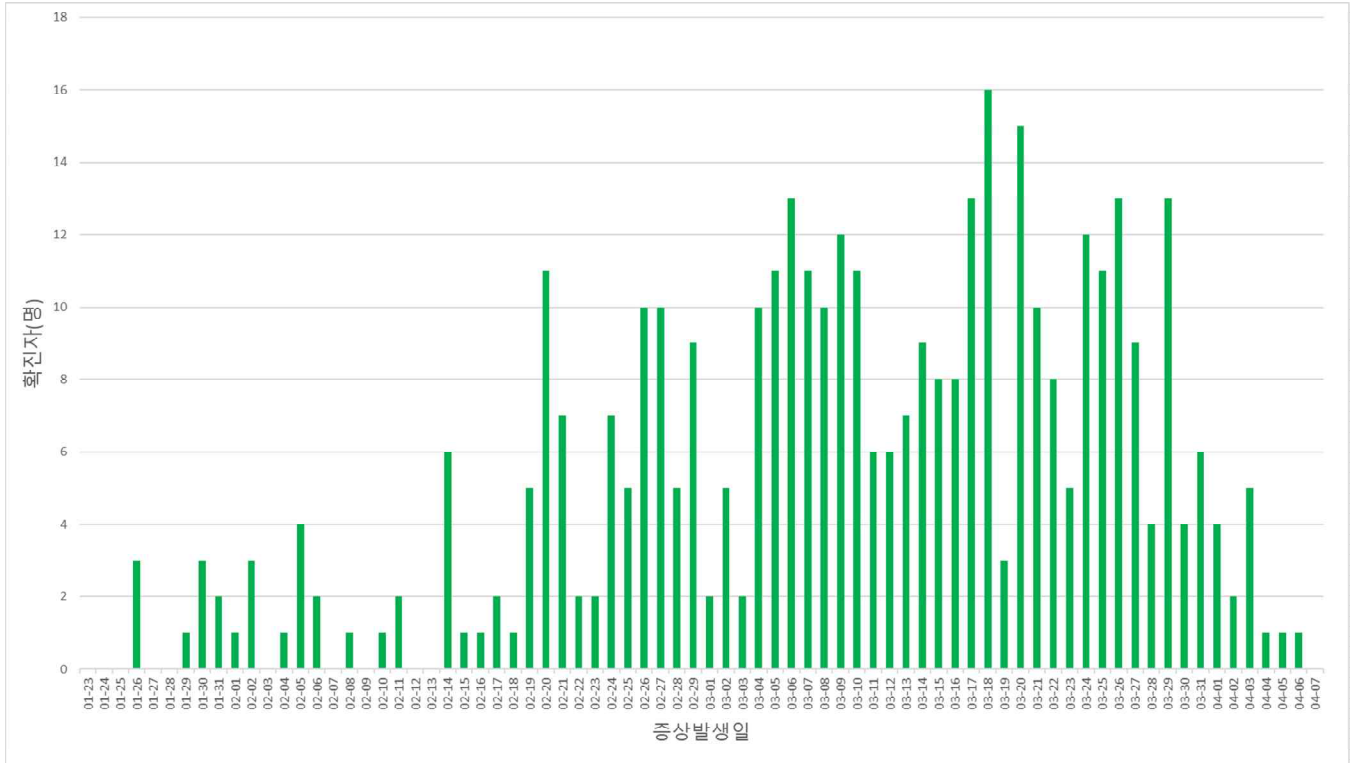
서울시 코로나19 신규 및 누적확진자 현황(명, 확진일 기준)

2. 서울시 코로나19 누적격리중 및 격리해제자자 현황



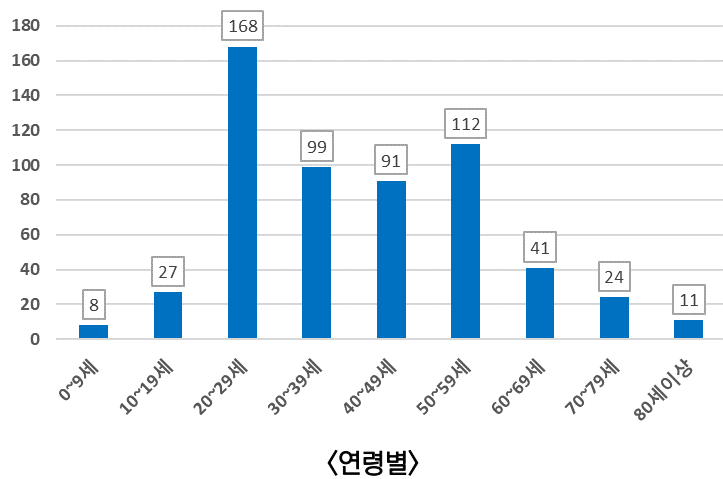
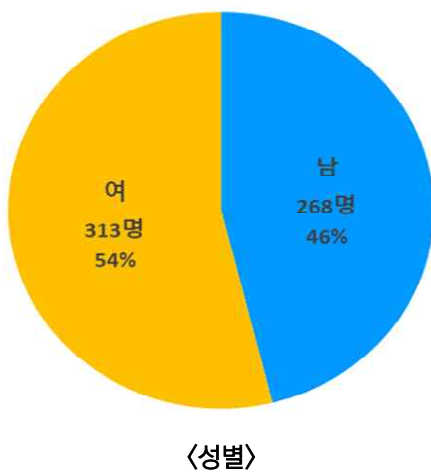
서울시 코로나19 누적격리중 및 격리해제자자 현황(명, 확진일 기준)

3. 증상발생일



서울시 코로나19 증상발생일 분포현황

○ 성별·연령별 분포

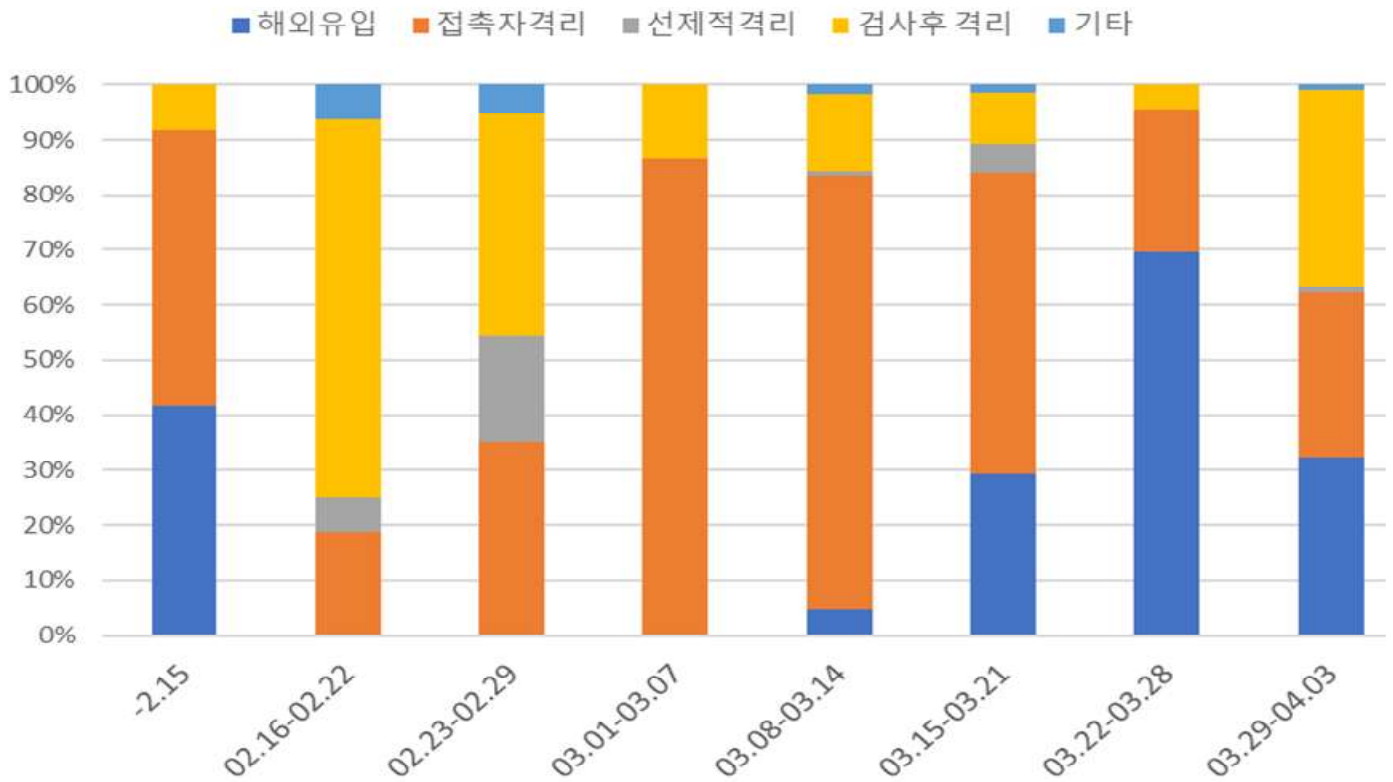


○ 확진자의 격리사유(4.6. 10시 기준)

- 서울시 내 확진자 246명은 접촉자로 분류되어 격리되었다가 확진이 되었으며, 해외유입(133명), 검사 후 격리(109) 순으로 많았음

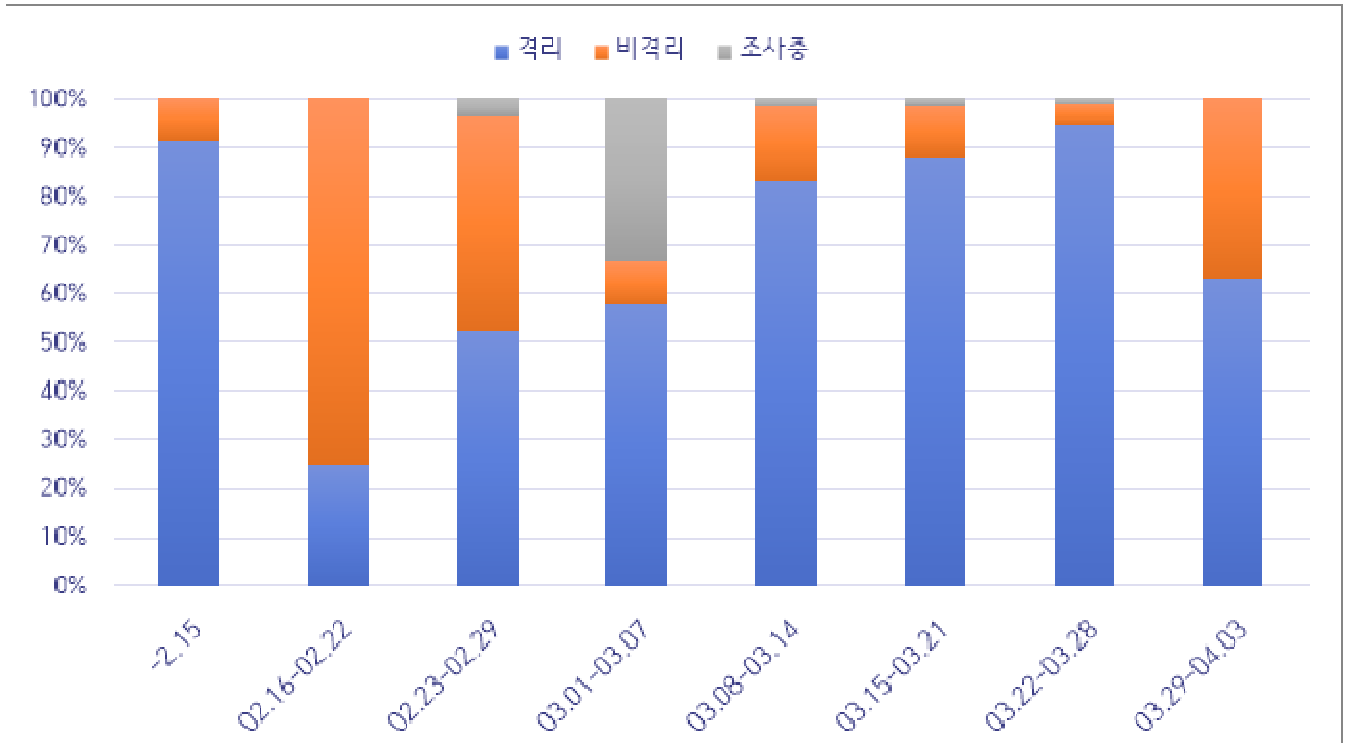


○ 주별 검사건수 및 확진환자 양성률



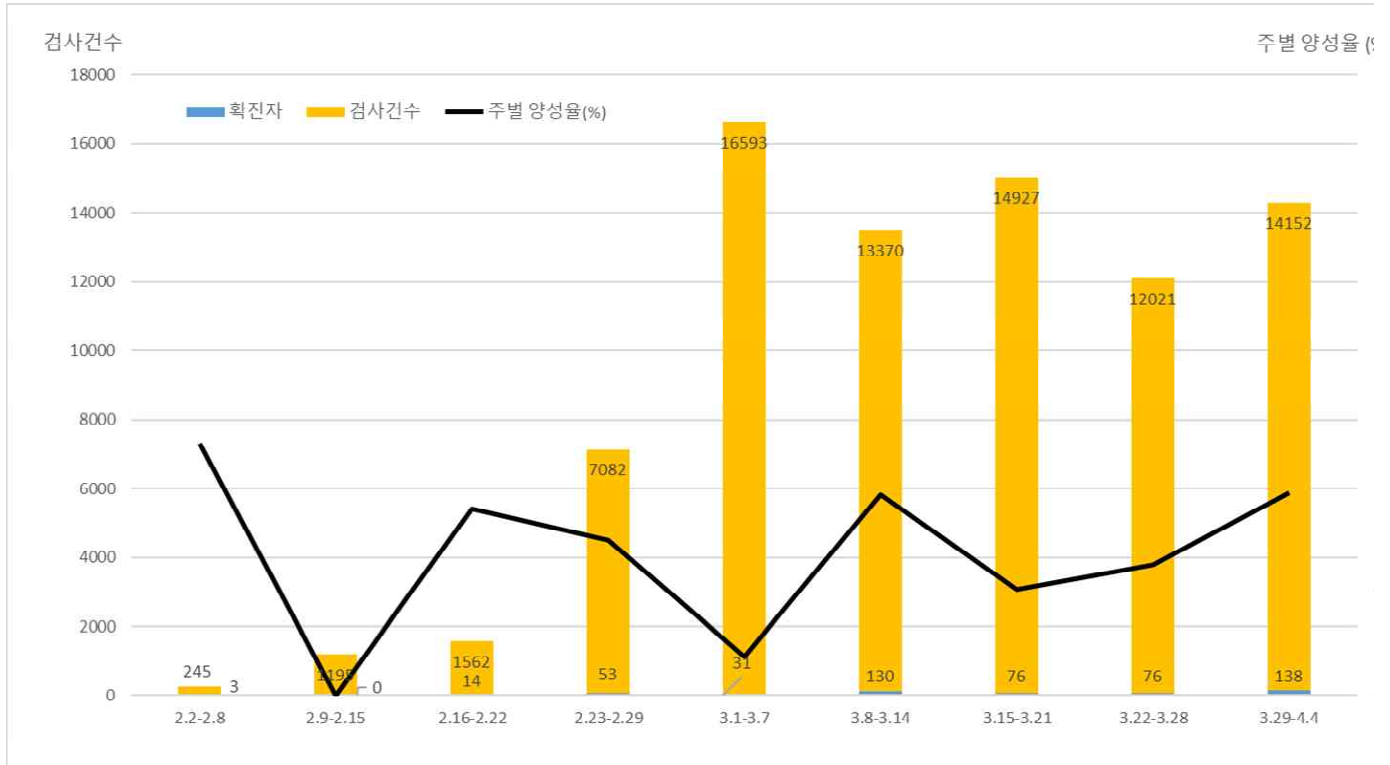
서울시 코로나19 확진자 주별 검사현황 및 양성률

○ 주별 확진자 격리 여부



※ 격리/비격리: 코로나19 검사 시 격리 상태

○ 주별 검사건수 및 확진환자 양성률



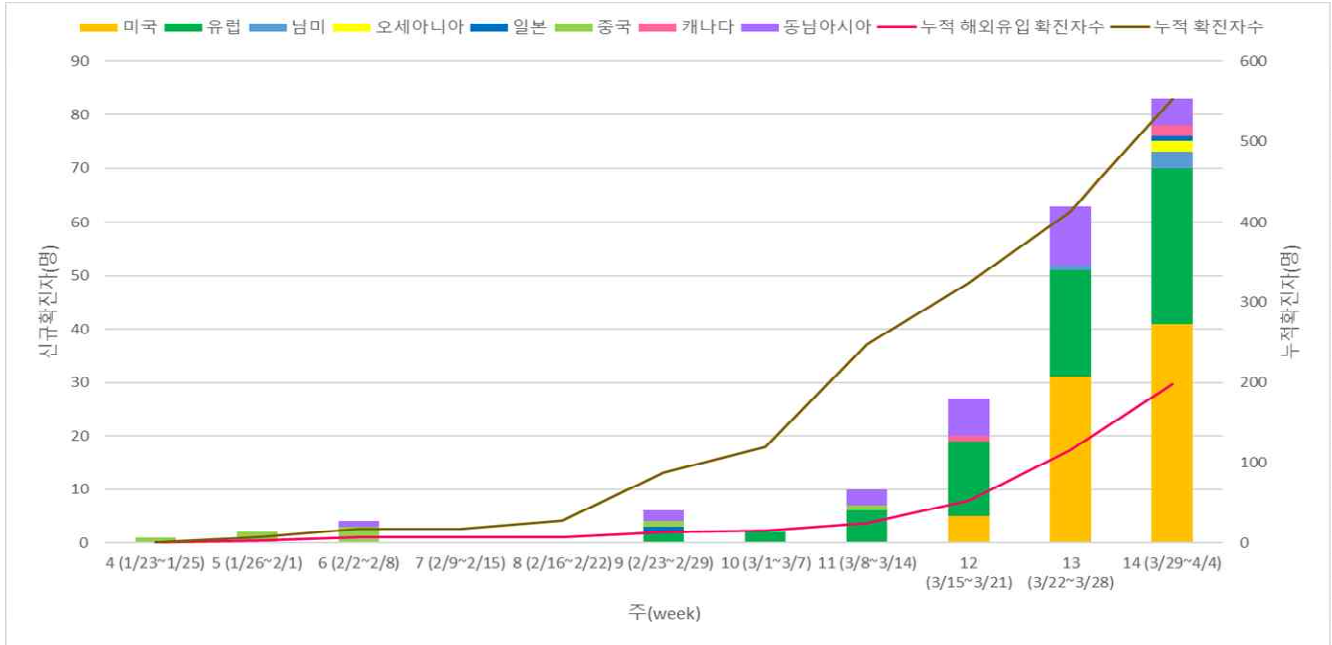
서울시 코로나19 확진자 주별 검사현황 및 양성률

○ 국가별 확진자 해외유입 현황

서울시 자치구별 코로나19 해외유입 확진자 분포 현황

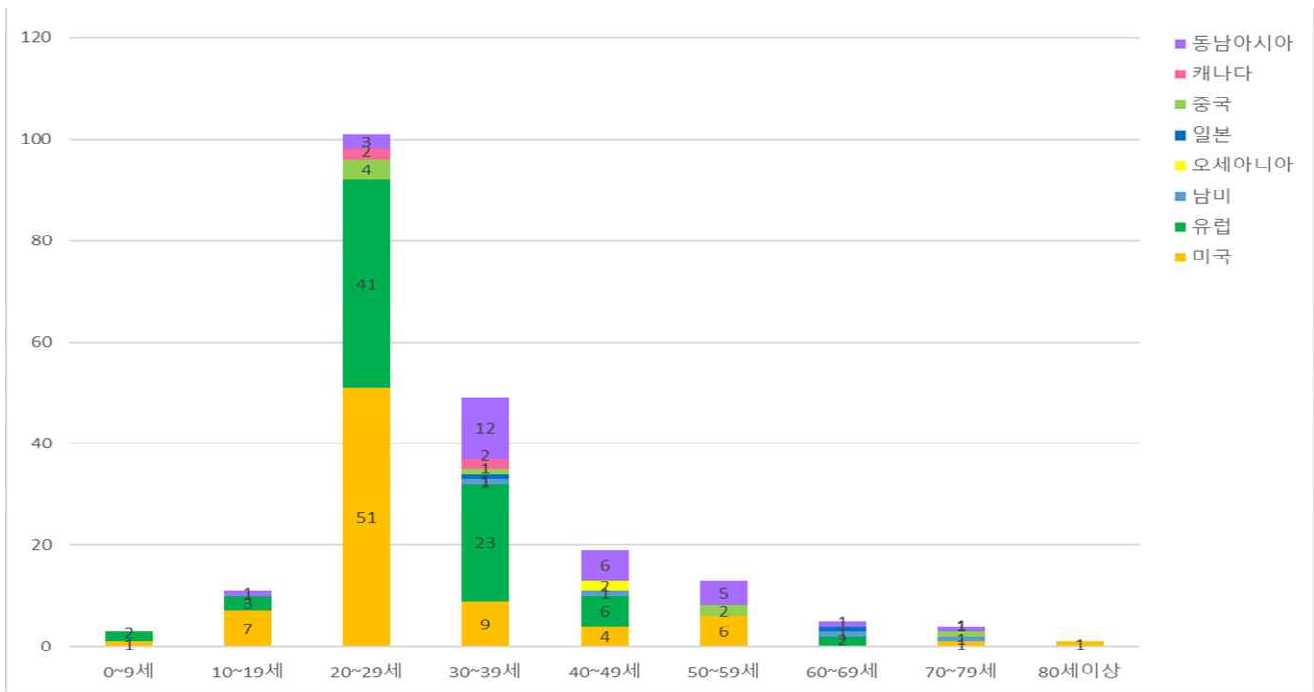
(단위: 명)

구분	미국	유럽	동남아시아	중국	일본	캐나다	남미	오세아니아	합계
누계	80	77	29	8	2	4	4	2	206
백분율(%)	38.8	37.4	14.1	3.9	1	1.9	1.9	1.0	100.0



서울시 코로나19 신규·누적 해외유입 확진자 현황(명, 확진일 기준)

○ 연령별 해외유입 현황 분포



서울시 코로나19 연령별 해외유입 확진자 현황(명, 확진일 기준)

○ 연령별 확진환자 퇴원, 사망 현황 분포(4.6일 기준)

서울시 성별, 연령별 확진환자 퇴원율

(단위: 명, %)

구분		확진자 (%)	퇴원 (%)	퇴원율(%)	사망 (%)	치명률(%)
계		563 (100)	151 (100)	26.8	1 (100)	0.2
성별	남성	260 (46.2)	80 (53.0)	30.8	1 (100.0)	0.4
	여성	303 (53.8)	71 (47.0)	23.4	0 (0.0)	0.0
연령	0-9	11 (2.0)	4 (2.6)	36.4	0 (0.0)	0.0
	10-19	24 (4.3)	10 (6.6)	41.7	0 (0.0)	0.0
	20-29	41 (7.3)	13 (8.6)	31.7	0 (0.0)	0.0
	30-39	111 (19.7)	28 (18.5)	25.2	0 (0.0)	0.0
	40-49	86 (15.3)	22 (14.6)	25.6	1 (100.0)	1.2
	50-59	93 (16.5)	25 (16.6)	26.9	0 (0.0)	0.0
	60-69	164 (29.1)	43 (28.5)	26.2	0 (0.0)	0.0
	70-79	25 (4.4)	4 (2.6)	16.0	0 (0.0)	0.0

● 서울시 전체 선별진료소 지정 현황 (2020.4.7. 10시 서울시 일일보고 기준)

(단위: 개소)

합 계	자치구			의료기관					차량 이동식	해외입국자 전용
	소계	보건소내	임시 선별진료소 및 상담소	소계	국가 지정	지역 거점	국공립 병원	민간 병원		
93	45	38	7	43	5	6	7	25	4	1

※ 해외입국자 전용 선별진료소 운영 개시: 4. 3.(금) 10:00~ , 잠실운동장 서문 주차장

● 보건소 선별진료소 지정 현황 (2020.4.7. 10시 서울시 일일보고 기준)

(단위: 개소)

현황		세부현황		
설치 (A+B+C)	검체채취 가능 (A+B)	보건소 내 (A)	보건소 외 (B)	상담소 (C)
45	39	38*	1	6

* (보건소 내 2개소 운영) 13개구(중구·성동·동대문·중랑·성북·강북·은평·양천·금천·동작·서초·강남·강동구)

(보건소 내 1개소 운영) 12개구(종로·용산·광진·도봉·노원·서대문·마포·강서·구로·영등포·관악·송파구)

※ 보건소 외 선별진료소 1개소: 구로구 가리봉동

※ 상담소 6개소 : 금천구, 동작구, 관악구, 광진구(자양보건지소, 세종대, 건국대)

● 자치구 보건소 선별진료소 운영 현황 (2020.4.7. 10시 서울시 일일보고 기준)

(단위 : 건)

날 짜	진 료		검 체		X-ray	
	계	누 계	계	누 계	계	누 계
4. 6.(월)	2,037	81,418	1,781	56,184	0	1,188
4. 5.(일)	1,358	79,381	1,247	54,403	7	1,188
4. 4.(토)	1,830	78,023	1,708	53,156	5	1,181
4. 3.(금)	2,228	76,193	2,171	51,448	0	1,176
4. 2.(목)	1,902	73,955	1,711	49,277	5	1,176
4. 1.(수)	1,587	72,053	1,403	47,566	2	1,171
3. 31.(화)	1,669	70,466	1,410	46,163	11	1,169
전일대비 증감	679	2,037	534	1,781	△ 7	0

● 의료기관 선별진료소 운영 현황 (2020.4.7. 10시 서울시 일일보고 기준)

(단위: 건)

구분	진료		검체 검사		비고
	4.6.(월)	누계	4.6.(월)	누계	
계	1,727	87,121	1,286	47,469	
국가지정	199	13,691	117	6,412	
지역거점	149	14,183	107	10,891	
국공립병원	94	5,818	86	4,701	
민간병원	1,285	53,429	976	25,465	

※ 시립병원(서울의료원, 어린이·서북·보라매·동부·서남)은 4. 3. 18:00 기준 자료

● 차량이동식(Drive-Thru) 선별진료소 운영 현황 (2020.4.7. 10시 서울시 일일보고 기준)

(단위: 건)

구분	4.6.(월)			누계			비고
	진료인원	검사인원	양성건수	진료인원	검사인원	양성건수	
계	123	101	-	5,749	4,520	6	
은평병원	18	15	-	782	687	-	3.3.개소
소방학교	31	23	-	1,284	971	2	3.3.개소
잠실주경기장	31	20	-	2,239	1,426	1	3.3.개소
이대서울병원	43	43	-	1,444	1,436	3	3.5.개소

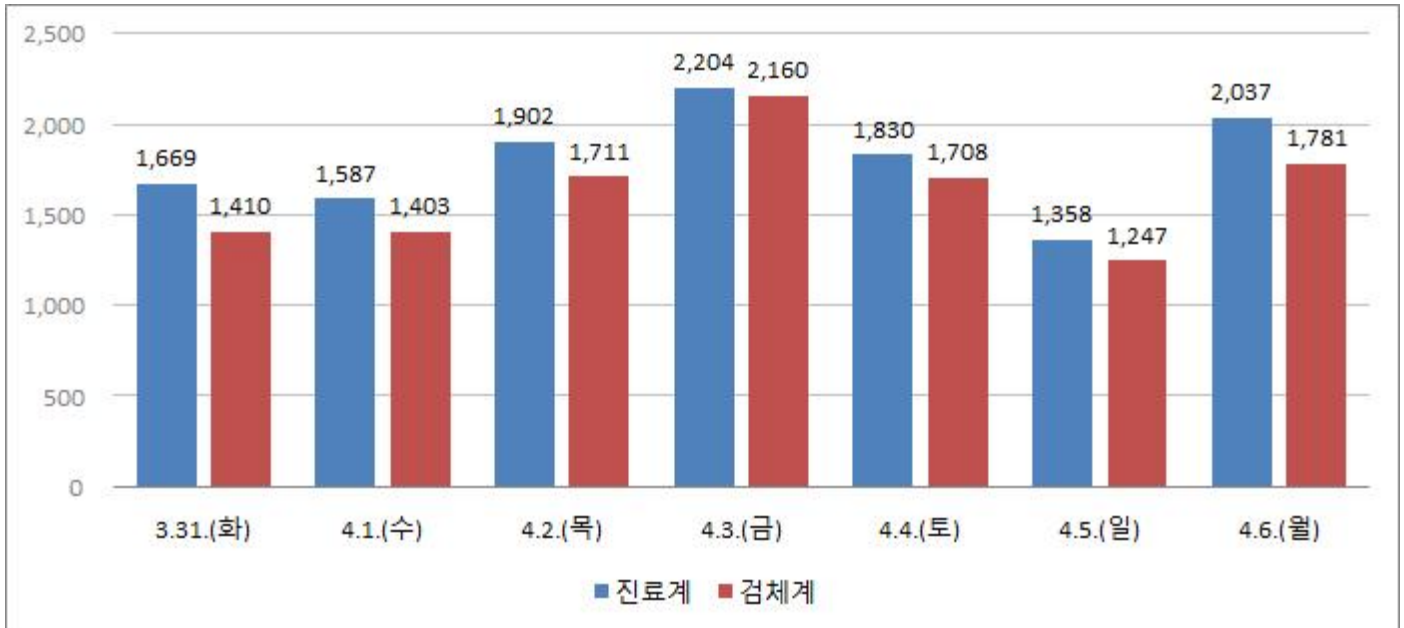
※ 양성건수: 검체 후 통보 되어온 양성반응자수로 검사일과 동일하지 않음

- 해외입국자 검사(4.3.~4.6.) : 누적 42명 / 금일(4.6.) 9명

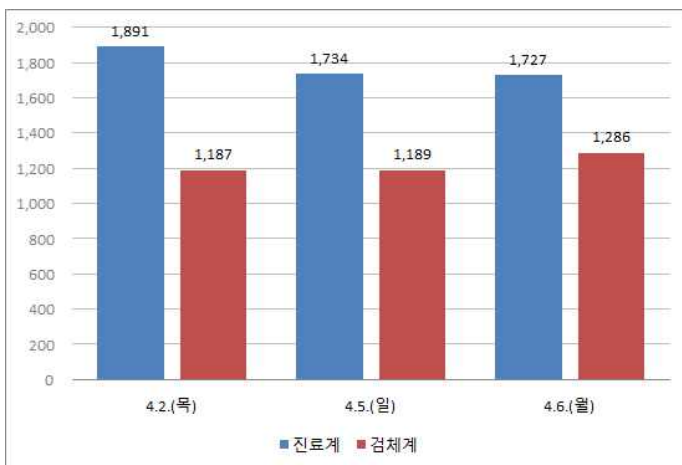
계	용산	성동	광진	동대문	중랑	양천	동작	관악	서초	강남	송파
42	1	1	1	2	1	1	1	1	11	13	9
서초(22)	1						1	1	11	7	1
송파(20)		1	1	2	1	1				6	8

● 일자별 선별진료소 운영 현황

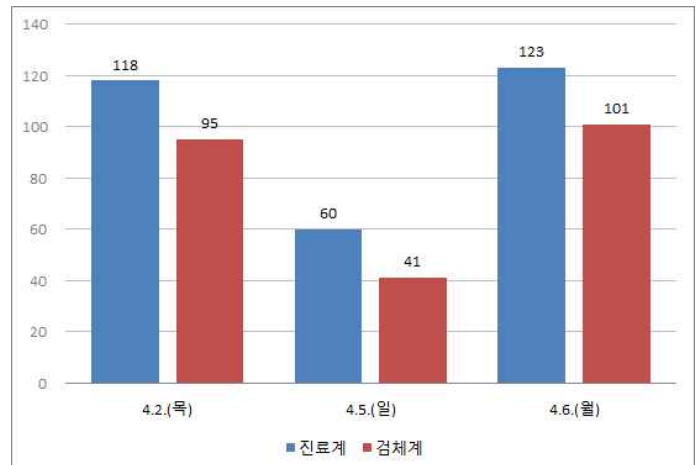
(단위: 건)



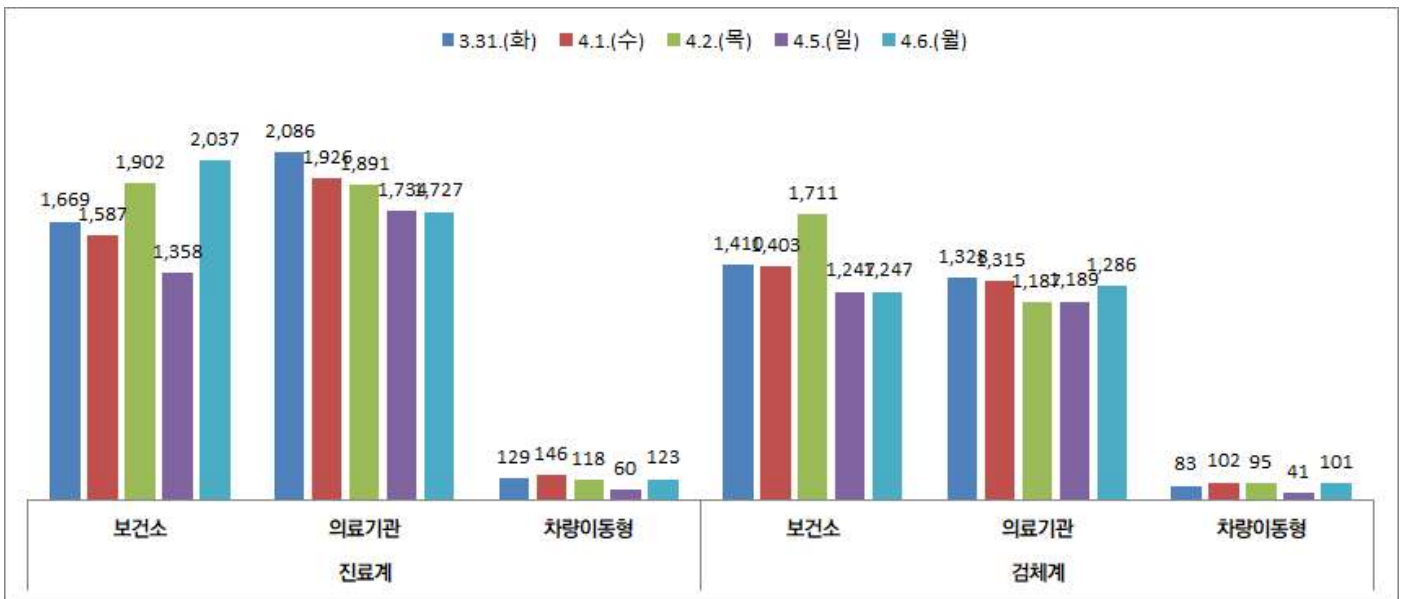
보건의 선별진료소 운영 현황



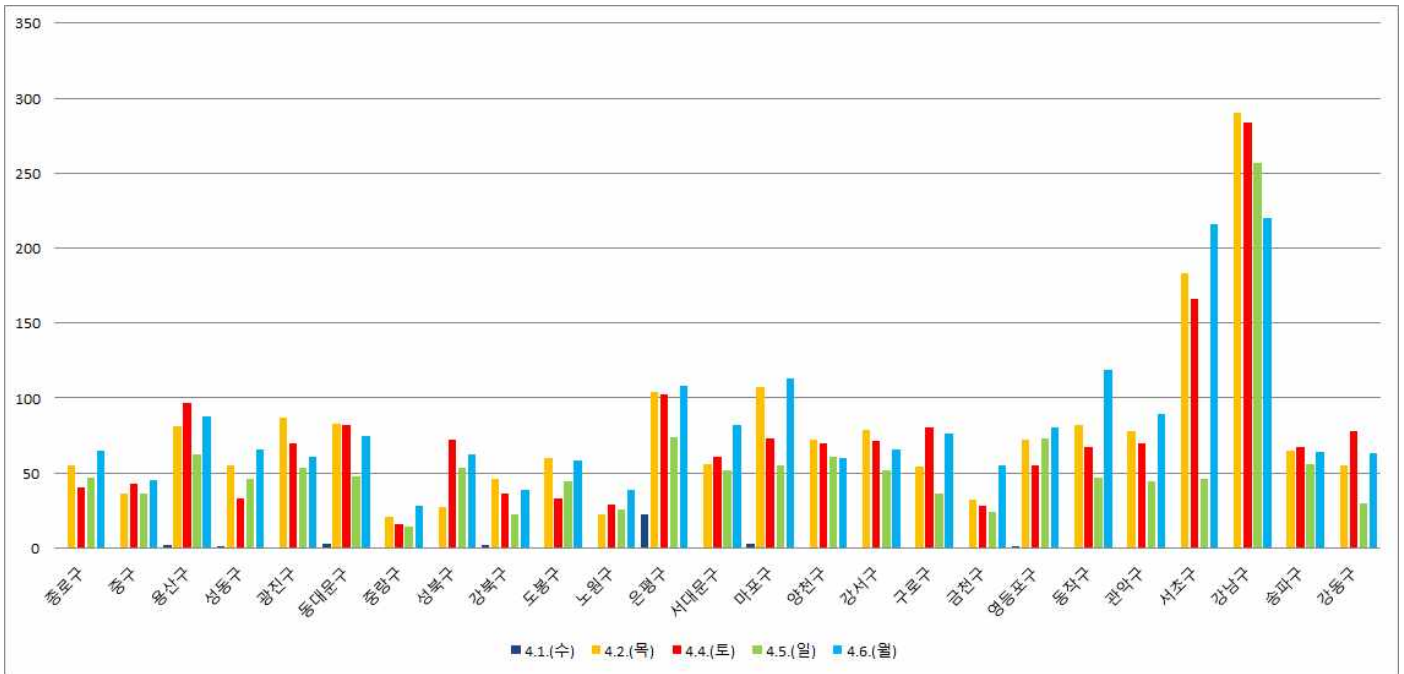
의료기관 선별진료소 운영현황



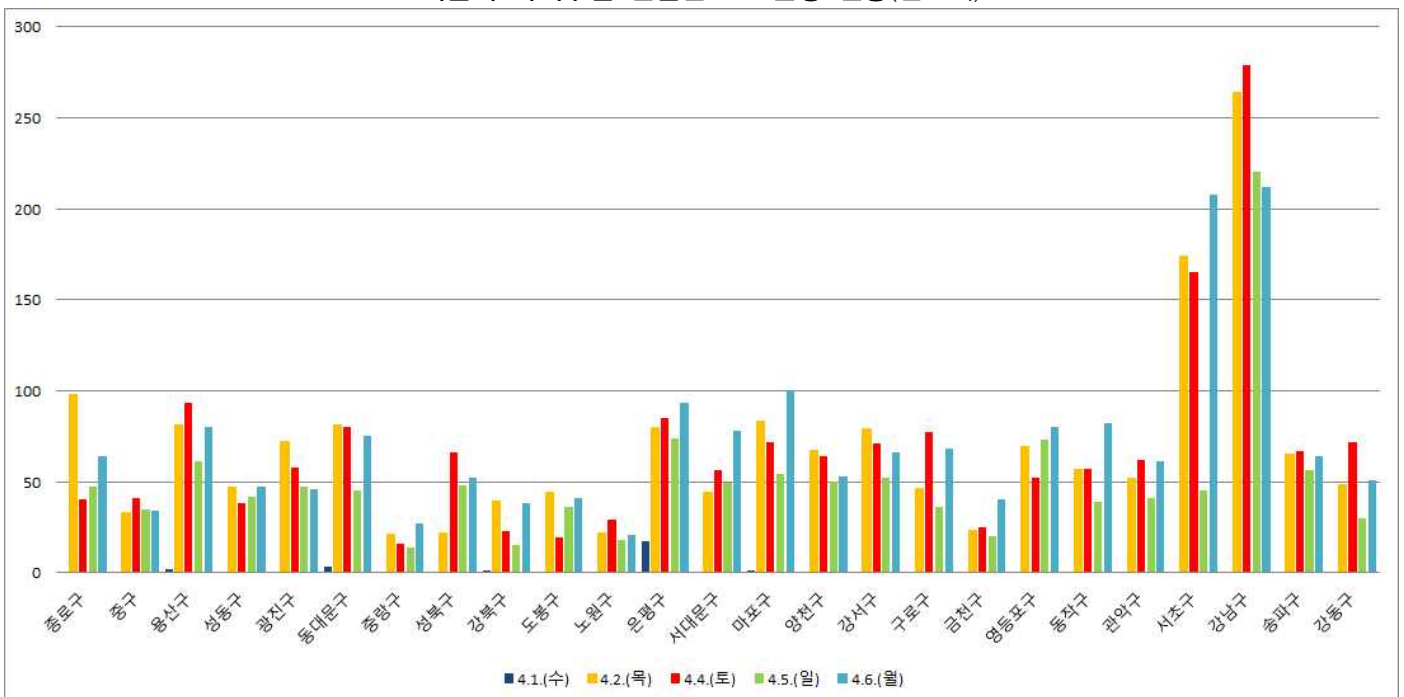
차량이동식 선별진료소 운영현황



서울시 선별진료소 유형별(보건소, 의료기관, 차량이동식) 운영 현황



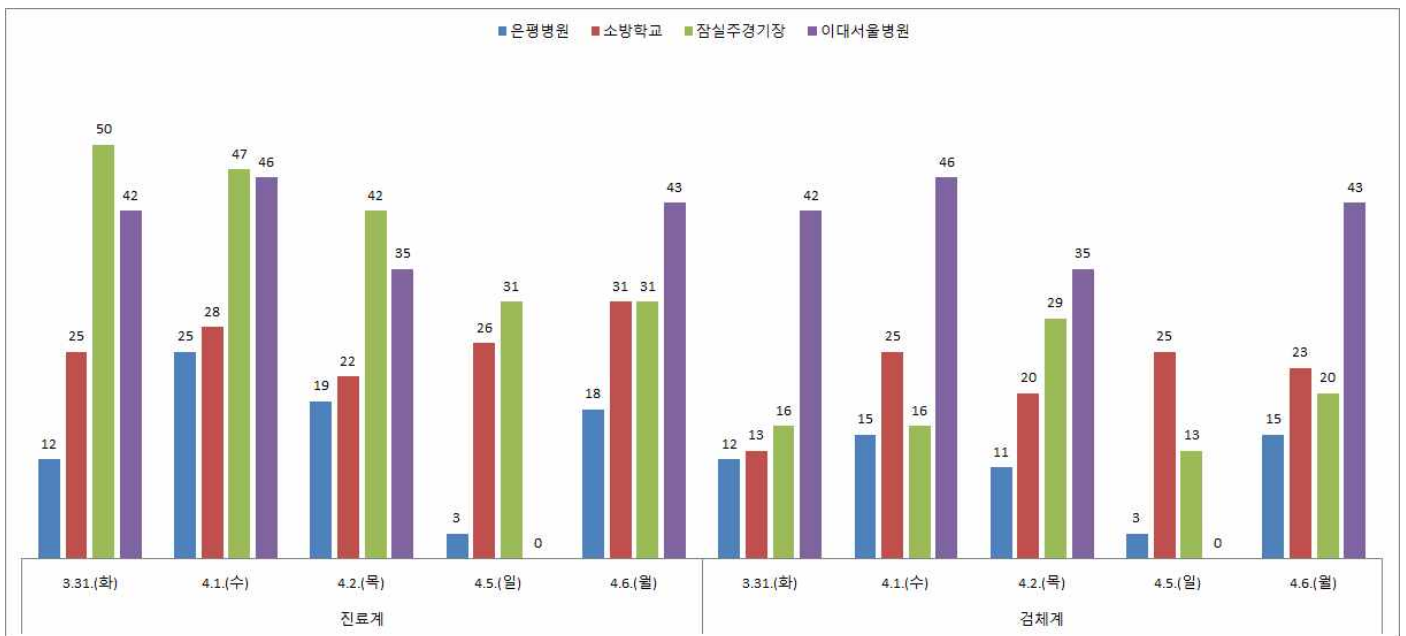
서울시 자치구별 선별진료소 운영 현황(진료계)



서울시 자치구별 선별진료소 운영 현황(검체계)



서울시 의료기관 유형별(국가지정, 지역거점, 국립병원, 민간병원) 선별진료소 운영 현황



서울시 차량이동형 지점별(은평병원, 소방학교, 잠실주경기장, 이대서울병원) 선별진료소 운영 현황

● 코로나19관련 심리지원 현황 (2020.4.7. 10시 서울시 일일보고 기준)

(단위 : 명)

구 분	격리자 및 가족		확진자 중 퇴원자		일반인		치료연계
	상담	정보제공	상담	문자전송	상담	정보제공	
누 계	2,877	18,254	30	117	3,527	8,851	58
4. 6.(월)	297	2,871	2	8	72	6	12

※ 정신건강복지센터, 자살예방센터 등

● 생활치료센터 심리지원 현황 (2020.4.7. 10시 서울시 일일보고 기준)

(단위 : 명, 건수)

구 분	초기평가	지속상담	정신과의료	정보제공(콘텐츠 등)	퇴원 후 연계
누 계	168	49	3	230	18
4. 6.(월)	25	11	1	38	4

※ 정신과 의료 : 보라매 정신과 전문의 진료 후 처방에 의해 상담 등 지속 관리

※ 콘텐츠 : 우울, 불안 등 심리 자가진단 및 관리 프로그램(카카오채널 등 휴대폰 어플 활용)

● 서울시 COVID19 심리지원단 실적 현황 (2020.4.7. 10시 서울시 일일보고 기준)

(단위 : 기준, 건수)

	홈페이지(웹)			페이스북		광고노출
	콘텐츠	방문횟수	페이지뷰	콘텐츠	유기적 노출	
누 계	55	61,835	111,806	65	56,684	1,720,080
4. 3.(금)	0	1,719	3,423	1	2,024	84,542
4. 4.(토)	0	1,011	1,533	0	539	90,759
4. 5.(일)	0	1,106	1,544	1	529	101,598

※ 콘텐츠 : 카드뉴스, 동영상 등으로 이루어진 심리지원 콘텐츠

※ 유기적 노출 수 : 페이지를 구독하는 사람들에게 노출되거나 공유를 통해 노출된 횟수

※ 광고 노출 수 : 페이스북, 카카오프로모션, 구글 광고 등 유료 광고를 통해 노출된 횟수

● 국내 확진환자 발생 현황

- 국내 확진자는 10,331명(전일 00시 기준 대비 47명 추가)이며, 이 중 격리해제는 6,694명(전일 대비 96명 증가)으로 전체적으로 격리 중 환자는 감소함
- 사망자는 192명(전일 00시 기준 대비 6명 추가)으로 치명률은 1.86%로 확인됨
- 전국적으로 **약 82.3%는 집단발생(cluster)과 연관성**을 확인하였으며, 기타 조사·분류 중인 사례는 약 9.9%이고, 해외유입 사례가 7.8%임
- * 전체 확진 사례 중 신천지 관련 집단발생은 5,209명(50.4%)임

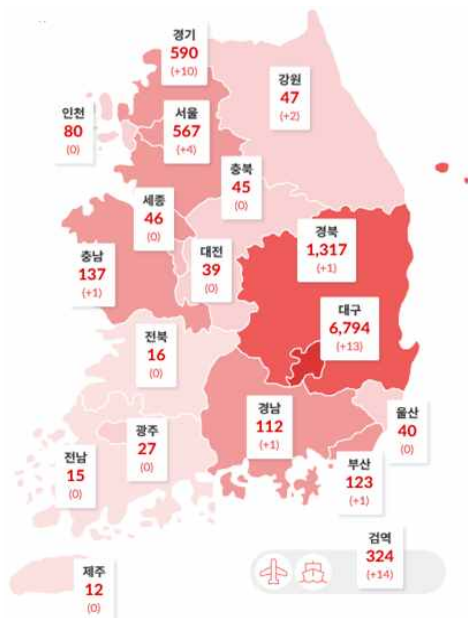
국내 코로나19 발생 현황 (2020.4.7. 00:00 기준) (출처) 질병관리본부

구분	총계	확진환자현황				검사현황		
		계	격리해제	격리 중	사망	계	검사 중	결과 음성
4.6.(월) 0시 기준	466,804	10,284	6,598	3,500	186	456,520	19,295	437,225
4.7.(화) 0시 기준	477,304	10,331	6,694	3,445	192	466,973	20,650	446,323
증감	10,500 (2.2%)	47 (0.5%)	96 (1.5%)	△55 (△1.6%)	6 (3.2%)	10,453 (2.3%)	1,355 (7.0%)	9,098 (2.1%)

- 새롭게 확진된 환자 47명의 현황

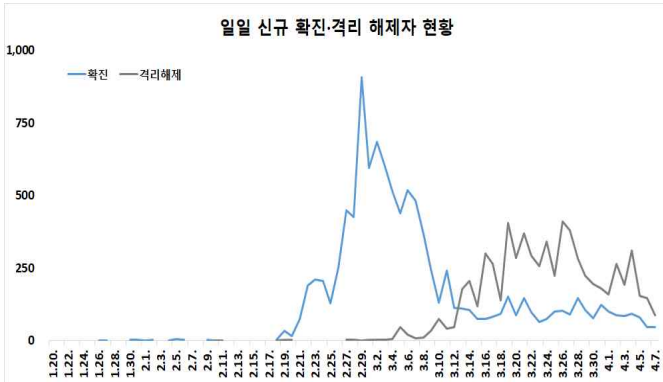
구분	합계	서울	부산	대구	인천	광주	대전	울산	세종	경기	강원	충북	충남	전북	전남	경북	경남	제주	검역
격리 중	3,445	403	29	1,742	53	12	19	11	29	357	22	16	33	9	11	337	32	8	322
격리 해제	6,694	164	91	4,918	27	15	20	28	17	226	24	29	104	7	4	934	80	4	2
사망	192	-	3	134	-	-	-	1	-	7	1	-	-	-	-	46	-	-	-
합계	10,331	567	123	6,794	80	27	39	40	46	590	47	45	137	16	15	1,317	112	12	324
증감	47	4	1	13	-	-	-	-	-	10	2	-	1	-	-	1	1	-	14
해외 유입	17	1	-	1	-	-	-	-	-	1	-	-	-	-	-	-	-	-	14
지역 발생	30	3	1	12	-	-	-	-	-	9	2	-	1	-	-	1	1	-	-

- * 4월 6일 0시부터 4월 7일 0시 사이에 질병관리본부로 신고, 접수된 자료 기준으로 신규 확진자 신고내역을 해외유입과 이외의 경우로 구분하여 잠정수치를 제시
- * 상기 통계는 모두 추후 역학조사 과정에서 변경될 수 있음

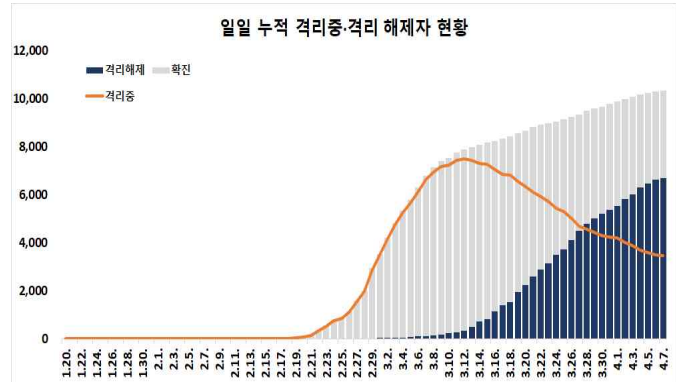


국내 확진자 분포 현황 (*출처: 질병관리본부)

- 국내 일별 신규/누적 확진자 현황 (2020.4.7. 00:00 기준)



일일 신규 확진·격리 해제자 현황



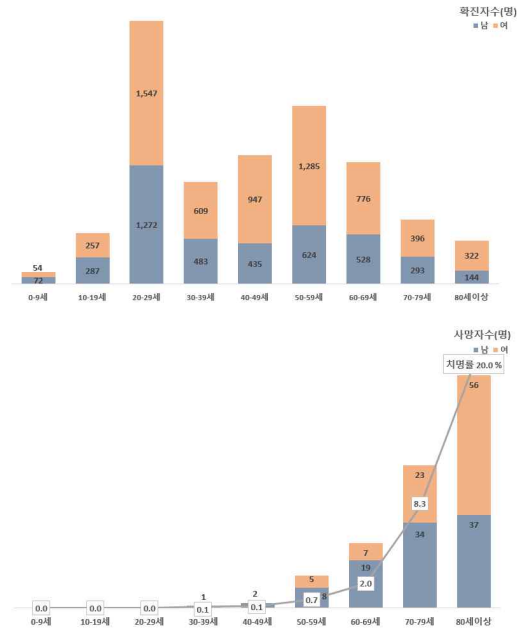
일일 누적 격리중·격리 해제자 현황

- * 금일 0시 기준 국내 코로나19 확진환자는 총 10,331명(전일 0시 기준 47명 추가)으로 보고되었고 이 중 6,694명이 격리해제 되어, 격리해제 환자 수가 격리 중 환자 수보다 많아지는 추세임
(격리 중 : 4.5. 3,591명 → 4.6. 3,500명 → 4.7. 3,445명 / 격리해제 : 4.5. 6,463명 → 4.6. 6,598명 → 4.7. 6,694명)
- * 금일 신규 확진자 47명 중 검역과정에서 14명(29.8%)이 발생하였고, 대구 13명(27.7%), 경기 10명(21.3%), 서울 4명(8.5%)으로 대구·경기·서울이 전체의 57.5%를 차지함
- * 또한, 신규 확진자 47명 중 해외유입 관련 사례가 17건(36.2%)으로 유럽 등에서의 해외유입 사례가 지속적으로 발생하고 있음
· 유럽 3명, 미주 13명, 중국 외 아시아 1명 / 내국인 14명, 외국인 3명 / 검역 14명, 지역사회 3명

- 국내 코로나19 확진자 현황 (2020.4.7. 00시 기준)

국내 코로나19 확진자 성별·연령별 현황

구분	확진자	(%)	사망	(%)	치명률%	
계	10,331	(100.0)	192	(100.0)	1.86	
성별	남성	4,138	(40.05)	101	(52.60)	2.44
	여성	6,193	(59.95)	91	(47.40)	1.47
연령	80세 이상	466	(4.51)	93	(48.44)	19.96
	70-79	689	(6.67)	57	(29.69)	8.27
	60-69	1,304	(12.62)	26	(13.54)	1.99
	50-59	1,909	(18.48)	13	(6.77)	0.68
	40-49	1,382	(13.38)	2	(1.04)	0.14
	30-39	1,092	(10.57)	1	(0.52)	0.09
	20-29	2,819	(27.29)	0	(0.00)	-
	10-19	544	(5.27)	0	(0.00)	-
	0-9	126	(1.22)	0	(0.00)	-



국내 코로나19 확진자 성별·연령별 분포

* 국내 확진자는 10,331명, 사망자는 192명으로 보고되었으며, 치명률은 1.86%로 확인됨

✓ 성별 분포 현황

- * 성별로는 확진자에서 여성이 6,193명(59.95%)으로 남성 4,138명(40.05%)보다 높은 비율을 차지하였으나, 사망자의 경우에는 남성이 101명(52.60%)으로 여성 91명(47.40%) 보다 높은 비율을 차지함
- 성별에 따른 치명률은 4,138명의 확진자 중 101명이 숨진 남성에서 2.44%로 여성 1.47%보다 높은 치명률을 보임

✓ 연령별 분포 현황

- * 확진자의 연령대는 20대에서 2,819명(27.29%)으로 가장 많은 비율을 차지하였으며, 50대 1,909명(18.48%), 40대 1,382명(13.38%), 60대 1,304명(12.62%) 순으로 나타남
- * 사망자의 경우 확진자의 연령대와는 달리 60대 이상 고령층에서 176명(91.67%)으로 많은 비율을 차지함
- 연령대별 치명률은 466명의 확진자 중 93명이 숨진 80세 이상이 19.96%, 70대가 8.27%로, 여전히 7080 고령층에서 높은 치명률을 보임

● 국외 발생 현황

- 4.7.까지 보고된 국외 총 확진자수는 **1,296,002명으로** 전일 대비 **5.7% 증가(69,441명 신규환자)**
- 이 중 **73,310명(4,955명 추가)** 사망하여 치명률은 **5.66%(전일 5.57%)**로 확인됨

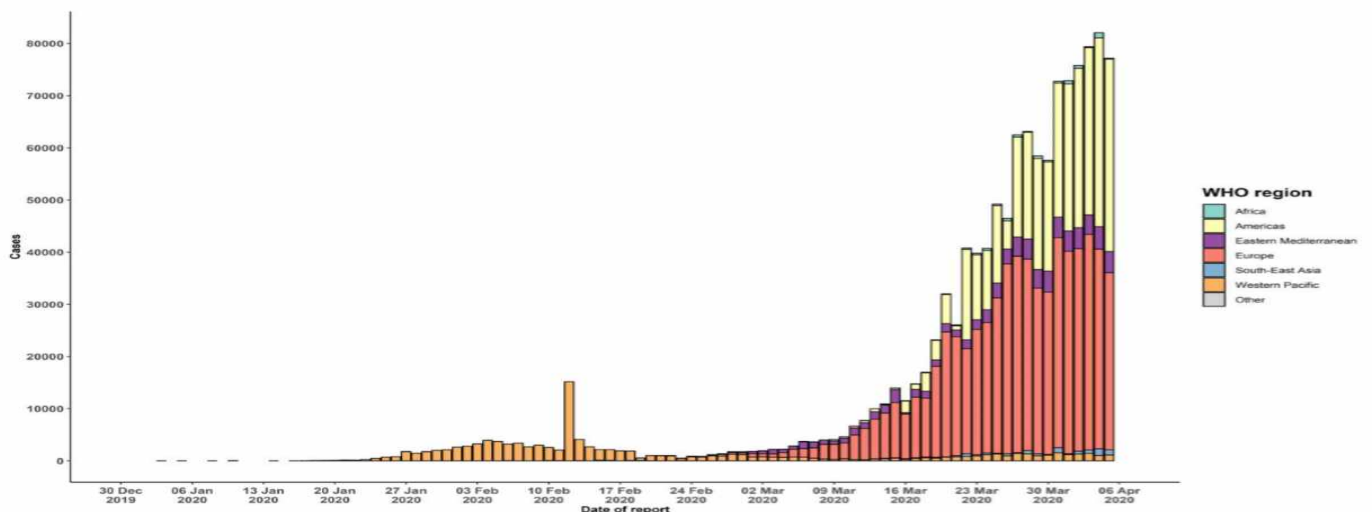
국가 및 지역	확진자수(명,%)	사망자수(명,%)	치명률(%)	증가율(%) *전일 대비
아시아	114,963 (8.87%)	4,097 (5.59%)	3.56%	2.70%
중동	82,505 (6.37%)	4,237 (5.78%)	5.14%	5.42%
아메리카	413,459 (31.90%)	12,281 (16.75%)	2.97%	8.83%
유럽	669,984 (51.70%)	52,489 (71.60%)	7.83%	4.38%
오세아니아	6,668 (0.51%)	37 (0.05%)	0.55%	2.27%
아프리카	4,985 (0.38%)	111 (0.15%)	2.23%	4.64%
기타*(섬, 영토 등)	3,438 (0.27%)	58 (0.08%)	1.69%	4.50%
전세계	1,296,002 (100%)	73,310 (100%)	5.66%	5.66%

* 치명률=사망자수/확진자수*100, *기타 영토는 WHO situation report 기준, *증가율=(당일확진자-전일확진자)/전일확진자*100
전 세계 코로나19 치명률 현황 (2020. 4. 7. 00:00 기준) (출처) 질병관리본부



코로나19 확산 현황 (2020. 4. 7. 기준) (출처) [2019-nCoV Global Cases \(by Johns Hopkins CSSE\)](#)

Figure 1. Epidemic curve of confirmed COVID-19, by date of report and WHO region through 6 April 2020



코로나19 발생 현황 (2020. 4. 6. 18:00 기준) (출처) [WHO Situation Report](#)

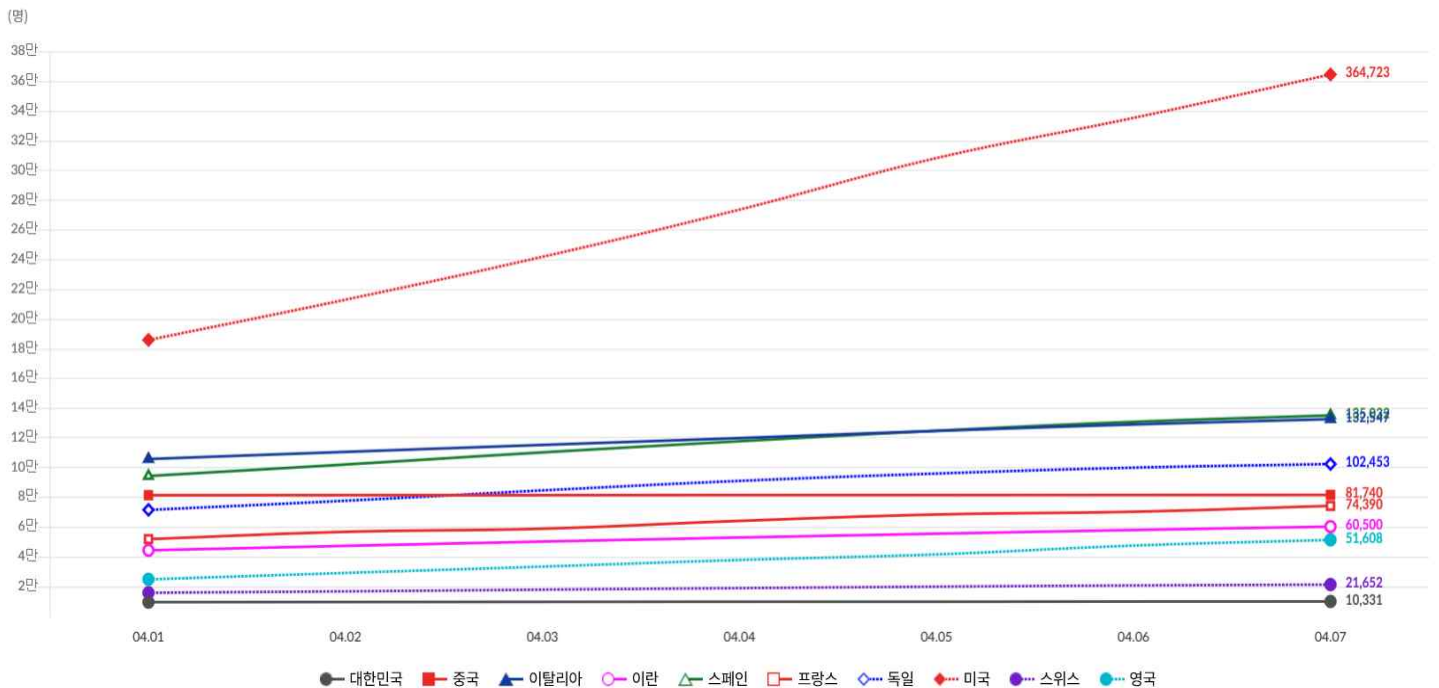
● **주요 국가별 발생 현황** (2020. 4. 7. 00:00 기준) (출처) 질병관리본부

- 치명률은 이탈리아 12.47%, 프랑스 11.98%, 영국 10.41%, 스페인 9.67%, 이란 6.18%, 중국 4.08%, 미국 2.96%, 스위스 2.70%, 한국 1.86%, 독일 1.69% 순으로 높았음. 치명률은 유행기간이 늘어나면서 더욱 증가할 전망
- 전일 대비 확진자 증가율은 미국 8.7%, 영국 7.95%, 프랑스 5.55%, 이란 3.91%, 스페인 3.31%, 이탈리아 2.79%, 스위스 2.6%, 독일 2.43%, 한국 0.46%, 중국 0.04% 순으로 높았음

국가	확진자 수(명)							누적 사망자 수(명)	전일대비 확진자 증가율(%)	치명률(%)
	4.1	4.2	4.3	4.4	4.5	4.6	4.7			
미국	186,265	213,372	242,182	273,880	308,533	335,524	364,723	10,781	8.70%	2.96%
스페인	94,417	102,136	110,238	117,710	124,736	130,709	135,032	13,055	3.31%	9.67%
이탈리아	105,792	110,574	115,242	119,827	124,632	128,948	132,547	16,523	2.79%	12.47%
독일	71,690	77,872	84,788	91,159	96,092	100,024	102,453	1,735	2.43%	1.69%
중국	81,554	81,589	81,589	81,639	81,669	81,708	81,740	3,331	0.04%	4.08%
프랑스	52,128	56,989	59,105	64,338	68,605	70,478	74,390	8,911	5.55%	11.98%
이란	44,606	47,593	50,468	53,183	55,743	58,226	60,500	3,739	3.91%	6.18%
영국	25,150	29,474	33,718	38,168	41,903	47,806	51,608	5,373	7.95%	10.41%
스위스	16,176	17,139	18,267	19,303	20,278	21,104	21,652	584	2.60%	2.70%
한국	9,887	9,976	10,062	10,156	10,237	10,284	10,331	192	0.46%	1.86%

총 국가수	174	177	177	178	178	178	179			
전세계 총환자수	832,137	907,281	983,445	1,067,644	1,154,271	1,226,561	1,296,002	-	5.66%	5.66%
전세계 총사망자수	41,105	45,703	50,831	57,575	63,580	68,355	73,310			

주요 발생국가 주간 동향



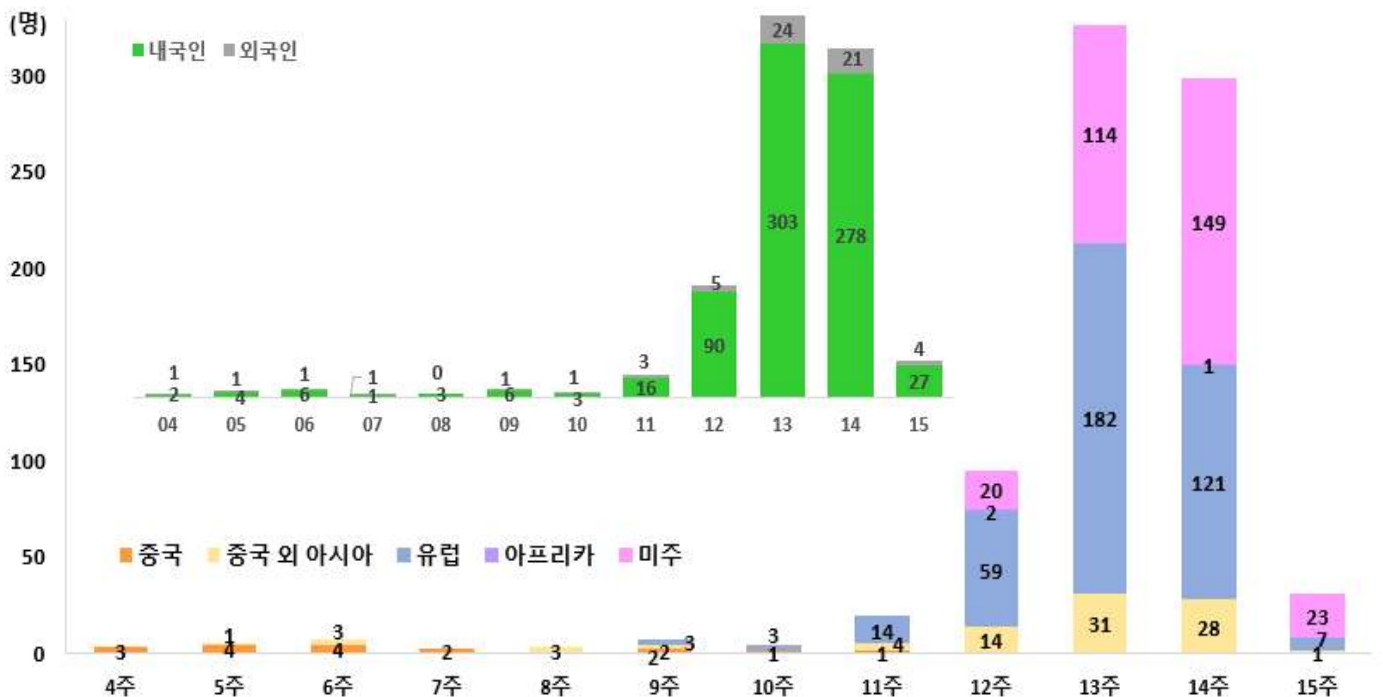
● **해외유입 현황** (2020. 4. 7. 0:00 기준) (출처) [질병관리본부](#)

- 서울시 해외 입국자 인천공항 → 서울특별 수송 택시 운영 지속 (200대 투입)
- 가족 중에 해외 귀국자가 있는 학생·강사도 2주간 학원 등원·출근 중지
- 서울시 해외입국자 강남3구에 많아 잠실에 워킹스루 설치 운영 중
- 서울시, 무증상 해외입국자 검사 강화. 전 입국자 14일 자가격리 위반시 '무관용'원칙 적용
 - 4월 5일부터는 감염병예방법에 따른 자가격리 위반 시 처벌조항이 강화되어 자가격리 위반 시에는 1년 이하의 징역 또는 1천만원 이하의 벌금

해외유입 현황(4.7. 0시 기준)

구분	합계	유입국가					확인 단계		국적	
		중국	외 아시아	유럽	미주	아프리카	검역단계	지역사회	내국인	외국인
신규	17	0	1	3	13	0	14	3	14	3
누계	802	17	87	389	306	3	324	478	739	63
		(2.1%)	(10.8%)	(48.5%)	(38.2%)	(0.4%)	(40.4%)	(59.6%)	(92.1%)	(7.9%)
확진자수(명)		여행국								
중국		-								
중국외아시아		필리핀, 태국, 인도네시아, 일본, 싱가포르, 말레이시아, 이란, 베트남, 아랍에미리트, 팔라우, 카타르, 터키 등								
유럽		영국, 스페인, 프랑스, 이탈리아, 아일랜드, 체코, 독일, 스위스, 포르투갈, 폴란드, 헝가리, 오스트리아, 네덜란드, 크로아티아, 에스토니아, 핀란드, 그리스 등								
아프리카		이집트, 남아공·나미비아·짐바브웨								
미주		미국, 캐나다, 브라질, 아르헨티나, 멕시코, 페루, 콜롬비아, 칠레, 볼리비아 등								

해외유입 추정현황(4.6. 0시 기준)

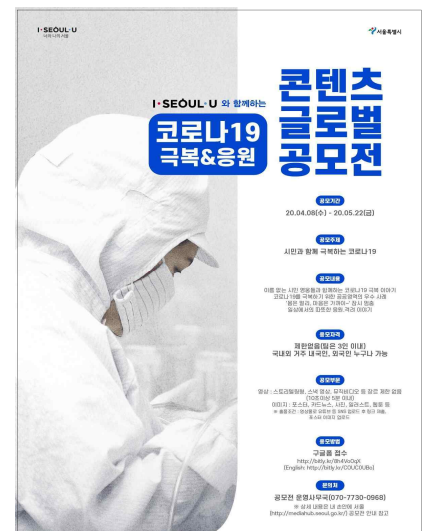


● 서울시, 자가격리 무단 이탈자 즉시고발 '원스트라이크아웃제'

- 서울시는 정당한 사유 없는 코로나19 자가 격리 무단 이탈자에 대해 원스트라이크아웃제를 적용해 즉시 고발조치 결정, 4월 2일부터 자가 격리 위반자에 대한 정부 지침이 무관용으로 강화됨에 따른 것임
 - * 이달 1일부터 해외 입국자 전체 자가격리 대상이며, 5일부터 자가격리 이탈이 적발될 경우 1년 이하 징역 또는 1천만원 이하의 벌금을 부과하고, 외국인은 강제출국 및 재입국이 금지됨
- 기존에 설득과정을 거친 후 강제 귀가 조치했다면 이제 바로 고발하고, 생활지원비 지급도 제외하며, 추가 확진자가 발생할 경우 과실 차상 등의 혐의로 형사고발을 병행 추진, 방역비용, 영업 손실 등에 대한 손해배상도 청구할 예정임
- 서울시는 자가 격리 이탈자 관리를 위해 불시 현장방문, 전화 모니터링을 실시하고 있으며, 특히 해외입국자에 대해 의무적으로 안전보호앱을 설치하도록 해 전담공무원이 자가 격리자의 상태를 수시 확인·관리하고, GIS기반 통합상황관리 시스템을 통해 경찰과 함께 24시간 감시체제를 유지할 예정임
- 자가격리자는 1일 2회 정해진 시간에 본인의 증상을 자가 격리 안전보호앱에 입력해야 함. 미입력, 통신오류, 자가 이탈시 전담공무원 핸드폰에 경보음이 울려 전화와 GIS기반 통합상황관리시스템을 통해 이탈여부 및 경로를 확인하게 되고, 무단이탈이 확인되면 즉시 경찰과 함께 현장 출동해 강제복귀 및 고발 조치함
- 한편, 서울시에서는 4월 1일 이후 해외 입국자에 대해 2주간 자가격리 뿐만 아니라, 입국 당일 전수검사를 실시해 지역감염 연결고리를 차단하고 있음
 - * 공항에서 각 자치구 보건소 선별진료소까지 지역감염을 차단하기 위해 리무진 버스 및 택시 특별수송을 지원하고 있음
 - * 서울시 직원 18명(안전총괄실 12명, 도시교통실 6명)을 인천공항에 긴급 투입해 서울시에 주소를 둔 해외 입국자에 대해 각 입국 게이트에서 안내문 배포 및 탑승 장소로 안내를 실시하고, 각 자치구는 자가격리자가 입국 당일 지역 선별진료소에서 검진 후 안전하게 자가 귀가하도록 조치하고 있음

● 서울시, 코로나19 극복응원 사례 콘텐츠로 확산...글로벌 공모전

- 서울시가 '시민과 함께 극복하는 코로나19'를 주제로 한 「코로나19 극복응원 콘텐츠 글로벌 공모전」을 개최한다 밝힘, 관심 있는 내외국인 모두 참여 가능함
- 내용은 성숙한 시민의식을 보여주는 사례, 어려운 상황에서도 서로를 응원하고 격려하는 희망메시지, 공공영역의 우수사례 등 공모 주제 내에서 자유롭게 선택해서 참여할 수 있음
 - * 예컨대, 시민들이 의료방역 등 자원봉사에 자발적으로 참여한 사례, 마스크를 기부한 이름 없는 시민 영웅들의 이야기, '잠시 멈춤' 일상 속에서 서로를 응원하는 격려 메시지, 드라이브-워킹스루 선별진료소, 생활치료센터와 같은 공공영역의 우수사례 등이 있음
- 서울시는 코로나19가 장기화되면서 서울시민을 비롯한 전 세계인에게 희망의 메시지를 전달하고, 코로나19를 함께 극복해 나가자는 취지로 이번 공모전을 준비했다고 설명함
- 시는 '사회적 거리두기' 실천을 위해 공모전 접수부터 심사, 시상까지 모두 온라인으로 진행할 예정이며, 공모전에 참여하는 시민들도 '사회적 거리두기'를 지키면서 작품을 제작해줄 것을 당부함
- 공모 분야는 영상, 이미지 총 2개로, 영상은 10초 이상~5분 이내로 제작해 신청자 SNS에 업로드 한 후 링크로 제출해야 하며, 이미지는 이미지 파일로 제출해야 함
 - * 영상: 스토리텔링형 영상, 스낵 영상, 뮤직비디오 등 장르의 제한이 없고, 신청자 SNS(유튜브 등)에 업로드 후 링크를 접수 시 기재해야 함



- * 이미지: 포스터, 카드뉴스, 사진, 일러스트, 웹툰 등이 가능하며, 온라인 접수 시 이미지 파일을 제출해야함. 출력규격은 ▲디지털 사진(jpg파일, 20MB 이하) ▲인화사진(11"×14"), 포스터·일러스트(A4 이상)임
- 서울시는 48개의 작품을 선정해 서울시장상과 시상금 총 3천만 원을 수여하고, 시 국내외 홈페이지, SNS를 통해 우수 사례를 전 세계로 확산하고, 서울시정 홍보책자 제작에도 활용한다는 계획임
- 접수는 4월8일(수)~5월22일(금) 구글폼(<http://bitly.kr/J85jFdHi>)을 활용해 받게되고, 공모전에 관심 있는 내국인 뿐 아니라 국내외 거주 외국인까지 누구나 응모할 수 있음
- 심사는 예비심사, 대국민심사, 전문가심사 총 3단계에 걸쳐 진행되며, 선정 결과는 서울시 홈페이지와 '내 손안에 서울' 홈페이지에서 6월 중 확인할 수 있음
 - * 1차 예비심사: 제출서류 구비여부 등 기본사항을 확인
 - * 2차 대국민심사: 공유소회수, 댓글, 좋아요 등으로 시민선호도를 평가
 - * 3차 전문가심사: 전문가 심사 후 평가결과를 합산, 최종 수상작을 선정
- 시상은 ▲대상 1점 ▲금상 부문별 1점씩 ▲은상 부문별 2점씩 ▲동상 부문별 3점씩 ▲입석 부문별 10점씩 주어지게 되고, 휴교 중인 어린이들에게 어려운 상황에서도 '이겨낼 수 있다'라는 긍정적 사고를 심어주기 위해 '어린이 특별상'을 별도로 준비했음
 - * 대상: 영상, 이미지 분야 구별 없이 1명에게 1,000만원이 주어짐
 - * 영상 분야: 금상 1명(300만원), 은상 2명(각 200만원), 동상 3명(각 100만원), 입선 10명(각 20만원)을 선정·시상함
 - * 이미지 분야: 금상 1명(200만원), 은상 2명(각 100만원), 동상 3명(각 50만원), 입선 10명(각 10만원)을 선정·시상함
 - * 어린이 특별상: 어린이 15명에게 각 10만원이 주어짐
- 시는 '온라인 시상식'을 개최, 상을 받는 우수작품을 온라인으로 감상한 후 제작자의 수상소감도 영상으로 보는 방식으로 진행한다는 계획임

● 네덜란드 대사관, 서울의료인에게 튜립 1,000다발에 응원과 감사 전해

- 코로나19 위기극복을 위해 각지에서 지원과 응원의 손길이 이어지는 가운데 주한 네덜란드대사관에서 네덜란드의 상징인 '튜립'을 코로나 19방역 최전방에서 애쓰고 있는 의료진에게 전달할 계획임
- 주한 네덜란드대사관은 코로나19가 전 세계적으로 확산 중인 상황에서 가장 중요한 것은 "함께 힘을 모으고 협력해 어려움을 이겨나가는 연대와 협력"인 만큼 서울시의 협조로 코로나19로 피로에 지친 의료진에게 응원과 감사의 마음을 담은 튜립 꽃다발 1,000개를 서울의료원 의료진 등 관계직원에게 4월 8일(수)에 전달 할 예정



주한 네덜란드 대사



전달예정 꽃다발

- * 요안나 도너바르트(Joanne Doornewaard) 주한 네덜란드대사는 "한국과 1961년 수교 이래 59년째 다양한 인적·경제적 우호협력 관계를 지속해 온 사이인 만큼, 튜립 구근의 98%가 네덜란드산이라는 것에 착안하여 어려운 시기이지만 꽃이 지닌 희망과 연대의 가치를 재확인하며 함께 코로나19 위기상황을 극복해 나가자."고 전함
- * 서울의료원은 세계 최고 수준의 전문 음압격리 병동을 갖추고 있고 2월부터 코로나 19 전담병원으로 지정되어 상황대응에 총력을 기울이고 있는 대표적 병원임
- 이는 주한 네덜란드대사관에서 진행 중인 '희망꽃 캠페인'의 일환으로, 코로나 19 여파로 매출이 급감한 화훼농가를 돕고 사회적 재난 위기를 국민 모두가 함께 이겨내자는 취지로 주한 네덜란드 대사관에서 진행하고 있는 캠페인임
 - * 박원순 서울시장도 코로나 19사태로 졸업식과 입학식이 취소되면서 어려움에 처한 화훼농가들을 돕고 마음도 전하는 꽃전달 캠페인에 많은 사람이 동참하길 바라며 사회관계방서비스를 통해 제안한 바 있음

● 온라인 개학 준비 상황

- 중앙재난안전대책본부는 코로나19 장기화에 대비하여 학생들의 학습 공백 최소화과 학사 운영의 안정적 지원을 위하여 단계별 온라인 개학을 실시할 예정으로, 원격수업의 현장 안착을 위한 준비상황을 점검함
- * (온라인 개학 일정) 중3·고3(4.9), 고1·2, 중1·2, 초4~6(4.16), 초1~3(4.20)

[스마트기기 대여 및 인터넷 지원]

- (스마트기기) 정보격차가 교육격차로 이어지지 않도록 저소득층 학생들에게 스마트기기와 인터넷을 지원할 계획으로 총 33.2만 대의 스마트기기를 확보하여 온라인 개학 일정에 맞추어 대여할 계획임
- * 다만, 시도 간, 단위학교 간 보유격차가 있을 수 있어 학교가 우선 기기를 구매 또는 렌탈하면 예산을 추후에 지원하는 방법부터, 서대문구청, 수원시청의 기기 기증사례처럼 지방자치단체·공공기관 등에 협력을 요청하는 등 다양한 방안을 검토하고 있음
- (인터넷 지원) 원격교육을 위한 교육용 콘텐츠(EBS 등*)에 데이터 무료제공(~5.31)을 지원하며, 교육급여 대상자에게는 인터넷 통신비를 지원함
- * EBS, 디지털 교과서, e학습터, 사이언스올, 엔트리, 커리어넷

[정보화 환경 및 플랫폼·콘텐츠]

- 전국 모든 교실에서 원격수업 지원을 위한 상용사이트 접근을 허용하였으며, 원격수업에 필요한 무선 인터넷 접속 공유기 및 기자재(웹캠, 핀 마이크 등)를 지원함
- 원격수업을 위한 플랫폼과 콘텐츠는 공공과 민간자원을 함께 활용할 계획임
- * 공공 플랫폼인 e학습터 및 EBS 온라인클래스는 학생 300만 명이 동시에 접속 가능 하도록 준비하고, 네이버 라인웍스, 구글 클래스와 같은 다양한 민간 플랫폼 활용도 지원함
- * 공공 콘텐츠는 이미 약 9만 종을 확보하였으며, 다양한 민간콘텐츠를 확보하기 위해 추가로 협력해 나갈 예정임
- * EBS 4.3만 종, 디지털교과서 134종, e학습터 5.5천 종, 국·검정교과서 e-book(469종), 에듀넷 약 4만 종 등

[초등 저학년·맞벌이 가정 자녀 지원]

- 초등 저학년(1~2학년)은 스마트기기 없이 원격수업에 참여할 수 있도록 EBS방송 콘텐츠를 제공하고 다양한 학습지 등으로 구성된 학습꾸러미를 제공하는 등 학생 수준을 고려한 다양한 원격수업을 실시함
- 맞벌이 가정 등 긴급돌봄 참여 학생에게는 학교 컴퓨터실을 활용하여 원격수업과 돌봄을 병행하여 제공함
-

[고3·직업계고 특성별 맞춤형 지원]

- 고등학교 3학년 학생에게는 진로진학 및 수능 준비를 위하여 담임교사 및 진로상담 교사를 통해 1:1 온라인 상담을 제공함
- 직업계고 학생은 기간집중이수제를 활용하여 온라인 개학 기간에는 전공 교과와 이론 수업을 실시하고, 등교수업 이후에는 실습수업을 집중 실시함
-

[온라인 개학 후 현장 지원]

- 온라인 개학 후 현장 문제 해결을 위하여 소통 채널을 통해 현장의 애로사항을 청취하고 우수사례를 확산하는 등 다양한 방법을 활용해 현장과의 소통을 강화할 계획임
- * 1만 커뮤니티를 통한 애로사항 수렴 및 우수사례 확산, 교육부 누리집 원격교육 질의·응답 게시판 운영, 교육부·시도교육청별 도움센터 운영
- 또한, 정부는 원격수업 시행에 따른 국민적 불안감 최소화를 위하여 주기적인 정례브리핑을 통해 정확하고 신속한 정보를 제공하여 국민 신뢰를 확보할 계획이라고 밝혔음

● 학원 방역관리 강화 방안

- 중앙재난안전대책본부는 강력한 사회적 거리두기 연장에 따라 학원·교습소(학원 등)에 지속적으로 휴원을 권고하고, 방역 철저를 위한 현장점검을 강화함
 - * 교육부·교육청이 함께 이미 전국 학원·교습소(전체 126,872개) 중 57.8%(73,340개)에 대해 실시한 합동 방역점검을 지속적으로 추진
 - * 가족 중에 해외 귀국자가 있는 학생·강사도 2주간 학원 등원·출근 중지(3.30~), 시·도 교육청별 방역 위반 신고센터 설치·운영(4.3~)하도록 하여 학원 등의 방역을 한층 강화함
- 학원이 '운영제한 업종'으로 지정된 지역은 강력한 사회적 거리두기 연장에 따라, 방역점검 결과 지적된 사항을 시정하지 않을 경우, 지방자치단체 명령에 의한 영업정지 및 2차 감염자 발생 시 손해배상 청구 등 엄정한 후속 조치가 시행됨
 - * 더불어, 서울시 도봉구의 학원 휴업 지원금(100만 원) 지급, 인천시교육청의 학원 대상 발열체크기 보급, 전주시의 학원 강사 일자리 특별 지원 사례 등을 공유하면서, 학원을 통한 감염 예방을 위한 각종 지원방안도 확산되기를 기대한다고 밝힘

● 비대면 온라인 종교활동 지원 계획

- 중앙재난안전대책본부는 강화된 사회적 거리두기가 4월 19일까지 2주간 연장되면서 비대면 종교활동의 필요성은 더욱 높아졌음
 - * 그러나 일부 중소 종교단체에서 비대면 종교집회에 대한 기술적 어려움을 호소하고 있어 4월 8일부터 5월 말까지 온라인 종교활동을 지원하고, 4월 3일부터 한시적으로 소출력 무선국을 통한 승차 종교활동도 허용하겠다고 밝힘

[온라인 종교활동 지원]

- 정부는 온라인 종교활동이 어려운 200인 이하의 중소 종교단체를 대상으로 스마트폰 기반으로 영상 촬영과 송출에 대한 기술적 방법을 안내하고, 이에 필요한 데이터와 통신환경 등을 지원함
 - * ▲카카오톡, 네이버밴드 라이브 등 인터넷 생방송 동영상 플랫폼 이용 매뉴얼을 제작·배포·안내하고, ▲종교단체별 영상송출용 1회선에 대해 5월 말까지 2개월간 영상 전송에 필요한 충분한 데이터를 제공하는 한편, △LTE, Wi-Fi를 통해 영상을 전송하되, 5G 실내(인빌딩) 망 구축을 요청할 경우 건물주와 협의된 곳을 중심으로 구축·지원함

[승차 종교활동 지원]

- 비대면 종교활동의 사회적 거리두기 지원의 하나로 한시적으로 승차 종교활동을 위한 소출력 무선국이 허용됨
 - * 정부는 특정지역에서 혼잡성 없이 활용 가능한 적정 출력 및 주파수를 도출하는 한편, 승차 종교활동에 부합하는 허가기준(주파수, 출력 등)을 마련하여 시행할 예정임

● 집단감염 위험시설(클럽 등) 점검 강화

- 중앙재난안전대책본부는 강화된 사회적 거리두기 이행을 위해 집단감염 위험이 높은 유흥시설에 대한 현장점검을 한층 강화해서 추진함
- 강화된 사회적 거리두기를 시행한 지난 2주 동안 전국적으로 클럽 등 유흥시설 30,380개소를 대상으로 점검을 실시함
 - * 방역지침을 위반한 7,315개소에 대해 행정지도를 하였고, 43개소에 대해서는 행정명령을 실시하였음
- 이번 주 부터는 기존 위생 공무원 위주의 점검에서 금요일, 토요일 등 주말을 중심으로 경찰과 소비자식품위생감시원이 참여하는 합동 점검으로 강화하고 나이트클럽, 감성주점 등 춤추는 클럽에 대해서는 매일 성업시간(23~04시)에 집중 점검할 계획임

● 보건소 방문건강관리, 전화로 어르신의 코로나19 의심증상 확인

- 보건복지부는 방문건강관리서비스를 받는 65세 이상 어르신 98만여 명을 대상으로 코로나19 의심증상 여부를 전화로 확인할 계획이라고 밝힘
 - * 간호사 등 보건소 방문건강관리 전담요원은 4월부터소강 시점까지 어르신에게 정기적으로 전화하여 코로나19 증상의 발현 여부를 확인
 - * 감염이 의심되는 경우 즉각적으로 선별진료소 방문 등을 안내토록 함

구분	코로나19 모니터링 부분	만성질환관리 지원 부분
1 증상파악	발열, 기침, 가래, 오한, 인후통, 호흡곤란, 기타(피로, 식욕부진 등) 코로나19관련 증상 파악	혈압, 혈당수치 및 투약 등 현황파악 및 건강상담
2 후속조치	평소와 다른 이상증상 파악 시 1339연락 또는 선별진료소 방문유도, 보호자 알림	평소와 다른 이상 현황 발생 시 병원 방문치료 유도 및 보호자 알림

- 평소 보건소 방문건강관리서비스는 만성질환의 예방 및 능동적 건강관리 능력 향상을 위해 방문건강관리 전담 요원이 사회경제적 취약계층을 대상으로 가정에 방문하여, 혈압·혈당 등 건강위험요인 파악 및 건강상담 등의 서비스를 제공하였음
 - * 최근에는 선별진료소 운영 등 코로나19 대응에 보건소 역량을 집중하고, 지역 내 코로나19의 전파를 최대한 억제하기 위하여, 지난 2월 말부터 서비스를 지역별로 축소 혹은 중단하였음
 - * 그러나 코로나19 대응이 계속되면서 평소 받던 건강관리서비스의 중단도 길어짐에 따라 어르신들의 만성질환 악화가 우려되는 상황이며, 특히 홀로 사는 어르신은 스스로 코로나19 감염 증상을 확인하고, 즉각적인 조치를 하는 것에도 한계가 발생할 수 있음
- 이에 보건복지부는 각 보건소에 코로나19의 위험군이라 할 수 있는 65세 이상 홀로 사는 어르신과 75세 이상 노인부부 가구 등을 중심으로 전화 연락을 통한 건강관리서비스를 다시 시작하고 코로나19 대응 지침을 배포함
 - * 지침 내용은 증상확인, 후속조치, 결과확인의 단계로 나뉘며, 어르신 개별 전담요원을 배정하여 만성질환 현황 및 코로나19 관련 주요 증상(발열, 기침, 가래, 오한, 인후통, 호흡곤란, 피로 및 식욕부진 등)의 발현 여부 등을 14일 이내 간격으로 정례적으로 확인함
 - * 증상확인 시 후속조치로 1339 상담 및 선별진료소를 방문하도록 권유하고, 가능한 경우 보호자에게도 안내토록 하는 내용을 담고 있음
 - * 단, 보건소별 코로나19 대응상황에 따라 우선순위 대상을 조정하도록 안내하였음

● 각 지역에서 저소득층 대상 소비쿠폰 차질없이 지원 중

- 보건복지부는 저소득층 한시생활지원 사업(저소득층 소비쿠폰)이 지난 4월 1일(수) 첫 지급을 시작한 이후 4월 6일(월)부터 서울, 대전, 제주 등에서 지급을 시작하는 등 지역별 차질 없이 지원하고 있다고 밝힘
 - * 더불어 229개 기초자치단체 중 65%인 144개 기초자치단체가 이번 주(4.6~4.10) 안에 지급을 시작할 예정임
- 지난 4월 1일(수) 전북 남원시, 전남 해남군·강진군, 경북 의성군·봉화군·군위군에서 첫 지급을 시작한 저소득층 소비쿠폰은, 코로나19 대응 추가경정예산에 반영되어 기초생활보장제도 및 법정 차상위 사업 수급가구에 4인 가구 기준 4개월간 총 108만~140만 원 상당의 소비쿠폰을 지원함
 - * 차상위 본인부담 경감, 차상위 장애인연금, 차상위 장애(아동)수당, 차상위 자활, 차상위계층 확인 등 5개 사업
 - * 대상자는 3월 기준 수급 자격이 있는 230만 명이며, 지급액은 수급 자격별, 가구 규모에 따라 다름

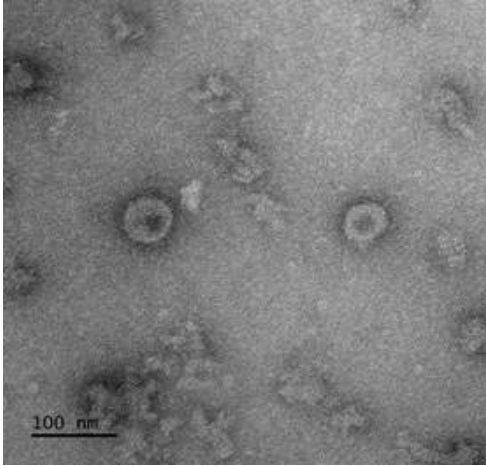
저소득층 한시생활지원 수급자격·가구규모별 지원액(4개월 총액 기준, 원)

구분	1인 가구	2인 가구	3인 가구	4인 가구	5인 가구	6인 가구
생계·의료	520,000	880,000	1,140,000	1,400,000	1,660,000	1,920,000
시설	1인 520,000					
주거·교육·차상위	400,000	680,000	880,000	1,080,000	1,280,000	1,480,000

- 저소득층 한시생활지원 사업은 지역사랑카드(전자화폐), 지역사랑상품권(종이상품권), 온누리 상품권(종이상품권) 등 지방자치단체(시군구)별로 지급방식이 다르며, 지역별 지급방법 관련 세부사항은 각 기초자치단체에서 따로 안내할 예정임
- 소비쿠폰은 별도 사전 신청 없이 신청인의 주소지 소재 읍면동 주민센터를 통해 대상자 확인 후 상품권 수령이 가능하며, 방문이 어려운 경우에는 찾아가는 보건복지서비스 등 다양한 방법을 통해 전달됨
- 지급되는 쿠폰은 해당 지역 내에서 사용할 수 있으며, 다만 소상공인 등 지역경제 회복을 위해 백화점, 대형마트, 온라인쇼핑몰, 유흥업소 등 일부 매장에서의 사용은 제외됨
- 보건복지부는 “지방자치단체와 조폐공사 등 상품권 발행 기관의 적극적 협조 덕분에 저소득층 한시생활지원 소비쿠폰이 차질 없이 지원되고 있으며, 늦어도 4월 안에 모든 지역에서 지급될 수 있도록 할 예정”이라고 설명함

● 국립보건연구원, 코로나19 백신 후보물질 제작

- 질병관리본부 국립보건연구원은 코로나19 백신 플랫폼 중 하나로 바이러스유사체 기반 백신 후보물질 제작에 성공했다고 밝힘
 - * 바이러스유사체(Virus Like Particle, VLP) : 유전물질이 없이 구조단백질로만 구성된 바이러스 입자로 인체 내에서 바이러스 복제가 일어나지 않고 면역반응만 유도하는 백신 형태
- 이번 제작된 백신 후보물질은 국립보건연구원 자체 내부과제 성과로, 인플루엔자바이러스 구조단백질에 코로나19 바이러스 스파이크(spike) 항원을 탑재한 형태의 바이러스유사체 백신 후보물질이라고 보고하였음
 - * 바이러스유사체 기반 백신은 바이러스 복제가 일어나지 않아 안전하며, 상용화된 백신으로는 인유두종바이러스 백신이 있음



바이러스유사체 전자현미경 이미지

- 국립보건연구원은 고병원성 조류인플루엔자 백신 허가를 취득한 바 있으며, 인플루엔자 범용백신 개발 및 신·변종바이러스 대응을 위해 다양한 백신 플랫폼 개발에 장기간 지속적으로 투자한 결과, 이번 코로나19 백신 후보물질을 신속하게 제작할 수 있었음
- 또한 민-관이 협력하여 합성항원(서브유닛)백신 등의 후보물질도 신속하게 개발하고 있고 실험동물에서 다양한 백신후보물질의 효능도 분석·평가할 계획임
 - * 합성항원(서브유닛) 백신: 면역반응을 유도할 수 있는 병원체의 일부 단백질(항원)만 유전자재조합 기술로 합성하여 제조한 백신으로 감염의 우려가 적고 안전성 높음
- 효능이 입증된 후보물질이 선별되면 해당 연구들의 성과를 이어받아 비임상·임상시험 등 실용화 연구도 적극 지원할 예정임

주요 정당들의 공공의료강화 총선공약 분석

○ 코로나19 사태에 따라 감염병 대응 사회적 수요가 폭증하면서 주요정당들은 감염병 대응 총선 공약을 내세웠음

- 각 정당의 감염병 대응 총선공약을 세부분류로 나누었을 때, 1) 감염병 관련 관료체계 재정비, 2)감염병 전문 병원 및 연구기관 강화, 3)감염병 검사체계 보강, 4) 감염병 관리지원체계 강화, 5)감염병 취약계층 보호 공약으로 구분될 수 있음
- 주요 정당의 정치적 성향 차이를 떠나서 감염병 대응 공약의 방향성 일치성을 나타내었음. 이는 미래사회 감염병 대응이 미래 사회의 주요한 문제이자 과제임을 나타냄

구분	더불어민주당	미래통합당	정의당	민생당	미래한국당	국민의당
감염병 대응 슬로건	수요맞춤형 사회 안전망 및 공공보건의료체계 강화	우한코로나19 국민과 함께 극복	정의롭고 안전한 복지국가 실현	코로나19 피해 중소상공인, 자영업자 민생지원 및 극복 수단 지급	안전한 사회, 국민불안 제로	신종전염병에 선제적으로 대응하고 아동청소년 안전 수호
감염병 관리 역량강화를 위한 관료체계 재정비	·'질병관리청' 승격 ·복지부 내 보건 의료 전담 복수 차관제 신설 ·공중보건 위기대응 위해 건강정책실과 건강위해 대응 정책관 보직 신설	·'질병관리청' 승격	·'질병관리청' ·안전보건공단 청 승격 ·국민건강부 신설 ·정부, 시민, 의사 구성으로 보건의료대개혁시민회 설치하여 감시, 평가 등의 기능		·'질병관리청' 독립	·'질병예방통제청' 확대개편
감염병 전문 병원 및 연구 강화	·감염병전문병원 설립 ·감염병전문연구 기관 설립				·5개 권역별 감염병전문병원 설립 ·백신과 치료제 개발 지원 강화	·부처-대학-연구기관-제약회사 공동 감염병 치료제 개발
감염병 검사 체계 보강 (설비, 인력 등)	·일본 산하 6개 지역본부 신설, 5개 검역소 추가 설치(중앙-지역 소통 강화)	·선별진료소 역할 및 기능 강화			·입출국시 검역 및 방역 철저히 관리 ·감염병 선별진료소 역할 및 기능 강화	
감염병 관리 지원 체계 강화	·보건의료체계 전면 개편·공공민간병원 감염병 대응 협력 강화	·감염병 예방법 개정 통합 종합적 예산지원근거 마련		·'감염병위기대응 기금' 설치(감염병 예방 및 치료제 개발을 위한 대규모 연구개발, 공공감염병전문병원 설립·운영, 국제 감염채널 구축 등)		
감염병 취약계층 보호			·장애인을 위한 감염병 예방관리, 재난안전종합대책 마련 ·감염병 예방조치 유급휴가 의무화 (격리자, 자녀돌봄, 사업장 폐쇄로 비자발적 휴업)	·1인당 코로나 극복수당 50만원 1회 지급 ·중소상공인·자영업자 세액감면, 임대료지원		·저소득, 일용직, 비정규직 등 감염병 취약계층 대상 선별적 재난기초 소득 지급

- 또한 감염병 대응뿐만 아니라 건강한 사회안전망 확대를 목적으로 한 공공의료 강화 과제가 총선 공약으로 제시되었음
- 공공의료 강화 공약의 세부분류는 1)공공의료기관 강화 공약, 2)공공의료 인력 강화, 3)공공의료 체계 강화로 구분될 수 있음
 - 각 정당별 공공의료 강화 방향성은 각기각색의 특성을 나타내었음. 더불어민주당은 취약지 및 필수 의료서비스 인력 및 시설 강화를 제안하였으며, 미래통합당은 권역응급의료센터 확충 및 대체인력 체계 보강을 내세웠음, 정의당은 공공의료 시설 인력 대폭 확충 및 거버넌스 체계 강화를 제시하였음

구분	더불어민주당	미래통합당	정의당	민생당	미래한국당	국민의당
공공 의료기관 강화	·농어촌 지역 의료 인프라 확충 (시설 장비 보강)	·권역외상센터, 권역 응급의료센터 개선 (손실보존, 인력 보강, 인건비지원 등)	·권역 책임의료기관 중심 권역협력체계 구축(국중원, 지방의료원 단일 공공의료체계 추진) ·선진국 수준 공공 병원 인력 및 시설기준 마련 ·어린이재활시설 인프라 확충 ·병원급 의료기관 이상 모든 병동 포괄간호서비스 전면 제공		·위탁병원 의료 서비스 보훈병원 수준으로 확대	
공공인력 강화	·필수진료·공공의료 취약지역 중심 의대정원 확대 우선 추진 ·증원된 인력 해당 지역 병원급 기관 의무 복무 유도 ·의무복무 기간이 경과한 후 지속적 활동 지원정책 적극 추진 ·의대 정원 확충 ·입원 전담전문의 양성 방안 적극 검토 ·미래인재양성 전형으로 '미래 의사 과학자' 선발 ·융합형의사과학자·R&D 전문인력 지원 확대	·채용 및 임용 대기 기간 최장 90일로 대폭 단축 ·의료법의 간호사 정원 외 임신·출산 간호사를 별도 정원 (5%)으로 마련	·공공의과대학 설립 ·공공병원과 인력 확충 ·상급종합병원, 종합 병원의 의사, 간호사 등 의료인력 확충 ·인구 천 명당 1명 이상 공중보건인력 단계적 확충 및 비정규직 철폐 ·보건직 공무원 전환			
공공의료 체계강화	·지역별·분야별 전문가 인력 양성 체계 개편		·지역 건강돌봄체계 (급성기/회복기재활-건강보험, 요양병원 및 요양시설- 장기요양보험으로 자원조달)	·보건부 설립(보건 의료정책실, 건강정책국, 건강보험정책국, 질병관리본부 관할)	·건강보험료 개편 (소득중심 건강보험 부과체제로 일원화) ·건강보험과 노인 장기요양보험을 기금화, 보험료 인상 저지	·의학전문대학원 완전 폐지 ·아동주치의 제도 도입 등을 공약
대민 직접 지원					·난임시술비 전액 지원	

일자	국내 발생(명)	정부	서울시
'20.01.03.	-	· 질병관리본부, 「우한시 원인불명 폐렴 대책반」 가동 - 우한시 발 항공편 입국자 검역 강화 - 중국 보건당국, WHO와 긴밀한 협력체계 유지 - 우한 방문 또는 체류자 발열, 호흡기증상 시 1339 신고 당부	
'20.01.08.	-	· 국내 조사대상 첫 유증상자 발생 - 중국 국적 36세 여성 1명, 유증상자 분류되어 격리, 치료, 검사 실시 - 접촉자 역학조사 및 모니터링 시작(29명)	
'20.01.11.	-	· 첫 유증상자 PCR 검사 결과 음성 - 유증상자 및 접촉자 모니터링 종료	-
'20.01.13.	-	· 질병관리본부, 신종코로나바이러스 분석·검사법 개발 착수	
'20.01.16.	-	· 질병관리본부, 신종코로나바이러스 지역사회 대응 강화 - 중국 우한시 방문자 중 14일 이내 유증상자 신속한 사례분류, 진단검사 - '신종 코로나바이러스 대응절차(3판)' 배포('20.1.17.) - 각 시·도 대책반 구성, 설 연휴 비상방역근무체계 가동 - 시도 보건환경연구원에 PCR 검사 이관, 지역별 신속검사 가능하도록 계획	
stage 1 중국 유입, 국내 첫 확진환자 발생			
'20.01.20.	확진:1(+1)	· 신종코로나바이러스 감염증 국내 첫 확진환자 발생 - 35세 여성(중국국적) 인천공항 검역과정 발열 등 유증상	· 서울시 확진자 최초발생 ※ 공식자료 기반 후향적 확진일자 재추정
'20.01.23.	확진:1(-) 확진:1	· 질병관리본부, 감염병 위기경보 수준 '주의' 단계로 상향	
'20.01.24.	확진:2(+1) ※미발표	· 신종코로나바이러스 감염증 두 번째 확진자 확인 - 중국 후베이성 우한시 근무자(55세, 한국인 남성), 김포공항 검역과정 유증상 확인 · WHO 긴급위원회 "아직 국제공중보건위기상황 아니야"	· 서울시 '신종 코로나 방역대책 반 가동' 선언후 24시간 대응
'20.01.26.	확진:3(+1) ※미발표	· 신종코로나바이러스 감염증 세 번째 확진자 확인 - 후베이성 우한시로부터 입국한 한국인(54세 남성), 1.20. 귀국 · 질병관리본부, 중국 전역 검역대상 오염지역 지정, 사례정의 확대 - 의사환자 및 조사대상유증상자 사례정의 확대로 격리 및 감시대상자 큰 폭 증가	-
'20.01.27.	확진:4(+1) ※미발표	· 신종코로나바이러스 감염증 네 번째 확진자 확인 - 후베이성 우한시 방문 후 귀국, 55세 남자 한국인 · 보건복지부, 감염병 위기경보 단계, "주의→경계" 격상 · 보건복지부, 「 신종 코로나바이러스 감염증 중앙사고수습본부 」 설치 - 국립중앙의료원, 신종 코로나바이러스 감염증 대응으로 기능 전환	-
'20.01.28.	확진:4(-) ※미발표	· 최근 14일내 중국 우한 입국자 전수조사 실시 · 지역사회 확산 방지 위해 대응체계 강화 - 지자체별 선별진료소 추가 확대(1.28. 현재 288개 운영) - 1339 상담센터 상담 인력(27명→170명) 추가 확보 - 감염병관리병상 추가 확보 계획 수립(국가지정입원치료병상 29개 병원, 161 병실) - 민간의료기관 신종코로나바이러스 검사 가능 하도록 기술과 자료 제공 - 신종 코로나바이러스감염증 대비 어린이집 등 대응요령 배포 · WHO 신종코로나바이러스 감염증 위험 수위 '보통→높음'으로 조정	· 보건소(25개), 시립병원(4개) 선별진료소 운영 · 격리병상 7개 상시 가동 준비 · 중국동포 밀집지역 임시 신고·지정 센터 지정 · 예방 등 시민 집중 홍보 안내 강화
'20.01.30.	확진:6(+2) 확진:4	· 신종 코로나바이러스 추가 환자 2명 확인, 첫 2차 감염 사례 발생 - 우한 방문 후 귀국(32세 남자 한국인), 세 번째 확진자 접촉자(56세 남자 한국인) · 문재인 대통령 주재 「신종 코로나바이러스 감염증 대책 종합점검회의」 개최 - 검역인력 확충, 보건소 기능 감염병 중심으로 전환, 격리 시 보상 등 범부처 총력 대응 · 민간 협력으로 진단 빠른 '실시간유전자 증폭검사' 구축·검증·평가 완료 - real time RT-PCR, 1회 검사로 확진, 6시간 이내 결과 확인 가능 - 1.31.부터 전국 18개 보건환경연구원에서 검사 실시 · 의료기관 DUR, ITS를 통한 환자 해외 여행력 확인 - DUR(의약품안전사용서비스), ITS(해외여행력 정보 제공프로그램)	· 중국 우한시 입국자 208명 전수 조사 진행 · 관광 위기관리TF 체계 구성 · 서울시, 신종코로나바이러스 감염증 상황 매일 유튜브 생방송 실시 · 서울시 소방재난본부, 신종코로나바이러스 의심환자 이송지 원반 확대 운영
'20.01.31.	확진:11(+5) ※미발표	· 우한교민 368명 1차 입국 , 유증상 18명 · 질병관리본부 확진자 역학조사 경과발표, 접촉자 자기격리 및 심층조사 시행 · "신종 코로나바이러스 대응 실험실 생물안전 잠정기준" 안내 · 보건소 선별진료서 이동형 X-ray 장비 구매 188억원 지원 · 중앙사고수습본부, 확진자의 확인되지 않은 개인정보 확산 사건 수사 의뢰 · WHO 현지시각 1.30. " 국제보건위기상황 " 선포	· 선별진료소 58개소 확대 - 시립병원 4개소 추가 - 서울의료원 응급실 유증상 전용응급실로 전환 - 이동 선별진료소 7개 설치 지원 · 역학조사단 4→11명 확대 · 검사가능 강화

코로나19 발생 현황 및 정부 대응 요약

일자	국내 발생	정부	서울시
'20.02.01.	확진:12(+1)	· 중앙사고수습본부 회의 관계부처 합동 확대 개편 - 중국 유학생, 여행자, 근로자 등 관련 방역 관리방안 범부처적 안건 논의	
	※미발표	· 우한교민 333명 2차 입국 , 유증상자 7명, 국립의료원 이송 · 마스크와 손소독제 매점·매석 금지하는 고시가 법제처 검토 완료	
'20.02.02.	확진:15(+3)	· 중앙사고수습본부, 전국 선별진료소 288개→532개로 대폭 확대 · 1339 상담인력 (1.31.)38명→126명(2.1.)→188(2.4.) 계획	
	※미발표	· 우한입국 교민 총 701명 검체 채취 검사, 1차 입국자 1명 확진 - 경찰인재개발원(아산)에 520명, 국가공무원인재개발원(진천)에 156명 입소 - 입국일로부터 14일간 격리, 종료 후 한 차례 더 진단검사 시행	
'20.02.03.	확진:15(-)	· 중앙사고수습본부 본부장(차관→장관)주재로 격상 · 중국 후베이성에서 입국하는 모든 외국인 입국 제한조치(2.4.0시부터) · 제주 무사증입국제도 일시 중단	· 서울시, 소상공인 피해 최소화 - 기금 자금 5,000억원 지원 - 금리 0.5%p인하 등 - 관광객 집중지역 방역소독 · 대외협력기금 2억원 지원 - 우한교민 격리 주변 지역 의약품 지원
	※미발표	· 중국 전용 입국장 별도 설치, 특별입국절차 진행 - 특별입국절차: 중국에서 입국하는 모든 내외국인 거주지, 실연락처 확인 후 입국 허용 · 밀접접촉자, 일상접촉자 구분 폐지, '접촉자' 전원 자가격리 조치 · 중국 유입 추정 9명, 일본 확진자 접촉 1명, 국내 2차 감염 5명	
'20.02.04.	확진:16(+1)	· 신종코로나바이러스 진단시약 긴급사용 승인, 의료기관까지 검사 확대 - 지역사회 확산 방지, 조기 진단위해 2.7.부터 민간 의료기관에서 검사 가능 · 1339, 129, 공단 상담센터 등 유관기관 포함 총 596명 상담 배치 · 우한지역 입국자 명단 서울시 송부, 소재 및 위치 파악 전수조사 협업	· 지하철 버스, 택시 감염 예방 본격 돌입 - 대중교통 대대적 방역 · DDP 예방을 위한 특별방역 - 방역 매주 실시 - 열화상 카메라, 세정제 등 배치
	※미발표	· 집단시설다중이용시설 등 대응지침 배포 - 중국 전 지역 다녀온 직원 및 이용자 14일간 업무 배제, 등원 중단 권고 - 전 부처의 집단시설 및 다중이용시설에 적용 · 16번째 환자, 태국 여행 후 확진(태국 정부 확진자 관련 자료 공유 요청)	
'20.02.05.	확진:19(+3) 완치:1(+1)	· 2번째 환자, 확진자 중 처음 퇴원 · 질병관리본부, 신종코로나바이러스 감염증 환자 바이러스 분리 성공 - 신종 코로나바이러스 한국 분리주 이름: BetaCoV/Korea/KCDC03/2020 - 유전정보 공개, 백신·치료제 개발 등을 위해 과학계와 공유	· 외국인 밀집지역 식료품업소 802곳 집중점검, 확산 차단 - 3개 시장 75명 투입, 선제적 점검 - 야생동물 등 취급여부 점검 - 1개 시장 방역·소독 실시
	확진:7	· 국립보건연구원, 신종코로나바이러스 치료제 및 백신개발 연구 착수 · 중앙사고수습본부 유관부처와 마스크 수급 대책 마련 · 국민 정보 제공 위해 '신종 코로나바이러스 감염증' 전용 홈페이지 개설 - 신종코로나바이러스 마이크로페이지, ncov.mohw.go.kr - 일일 브리핑, 환자 현황 및 이동경로, 팩트 체크, 대응지침, 홍보자료 등 신속 제공 · 확진자 개인정보 유출, 일본 직원 사칭에 대한 수사 의뢰	
'20.02.06.	확진:23(+4) 완치:2(+1)	· 중앙사고수습본부 국무총리 임석 하에 본부장 주재로 코로나 대응 논의 · 마스크·손소독제 등 수급안정화 위해 긴급수급 조정조치 발동 - 마스크·손소독제 생산, 도매업자 출하·판매시 정부 신고 의무 부여	· 신종코로나 확산 방지, 131개 대학로 소극장, 71개 문화시설 특별방역 · 확진자 다중이용시설 이동 동선 지도 서비스 제공 준비 · 확산 방지 위한 개선판안 중앙정부에 지속 건의 - 7개 건의 5개 반영, 2개 추진중
	확진:10	· 정부, 민간후원 연계, 마스크 15만개 노인맞춤 돌봄서비스 수행기관 후원 · 인천국제공항 검역 강화, 유증상자 4단계 고강도 검역체계 가동 - 검역조사→선별진료→시설격리→진단검사, 확장형 검역 시스템 최초 가동 · 신종코로나바이러스감염증 사례정의 확대(대응절차 5번 개정), 검사기관 확대 · 첫번째 확진자(35세 여자, 중국인), 퇴원	
'20.02.07.	확진:24(+1) 완치:2(-)	· 신종코로나바이러스감염증 진단 검사 대상 확대, 의사환자 검사비 지원 - 중국 방문 후 유증상자, 의사소견에 따라 신종코로나바이러스감염증 의심되는자 - 확진자·의사환자로서 진단받은 경우 검사비용에 한해 지원	· 서울시, 격무시설 2.8.부터 운영 - 자가격리자 중 독립생활 어려운자 대상 - 서울시 인재개발원 활용
	※미발표	· 선별진료소 556개소로 확대, 1일 검사 가능 건수 3천여건 정도 · 위험성 큰 집단 대상 우선순위 평가하여 검사대상 확대 계획	

코로나19 발생 현황 및 정부 대응 요약

일자	국내 발생	정부	서울시
'20.02.08.	확진:24(-) 완치:2(-)	<ul style="list-style-type: none"> · 중앙사고수습본부 17개 시도와 확산 방지 대책 논의 <ul style="list-style-type: none"> - 시도별 시설·병상·인력 등 운영계획 논의 · 입원 또는 격리자 생활지원 위해 법률 근거 관계부처 협의·확정 <ul style="list-style-type: none"> - 「신종감염병중후군 및 중동호흡기증후군(MERS) 발생에 따른 유급휴가비용 및 생활지원비 지원금액」 고시 협의를 거쳐 최종 확정 - 14일 이상 격리된 경우, 4인 가구 기준 월 1,230,000원 지급 - 유급휴가 제공한 경우 사업주에게 유급휴가비용 지급 · 집단시설·다중이용시설 표준 소독 수행 지침, 각 부처와 지자체 배포 · 국내 초기 방역 신속 조치로 다수 경증, 전파 속도 메르스 비해 빠른 편 	
	※미발표		
'20.02.09.	확진:27(+3) 완치:3(+1)	<ul style="list-style-type: none"> · 중국 입국자 건강상태 모니터링 '자가진단 앱' 사용 사후관리 강화 <ul style="list-style-type: none"> - 2.10.~11. 시범운영, 2.12. 이후 시행 · 지자체 총력 동원 태세, 보건소 방역활동 집중 체계 구축 · 환자 조기발견 위한 진단검사 물량 대폭 확대 계획 <ul style="list-style-type: none"> - 2월 말까지, 1일 만 건의 진단검사 가능하도록 확충 · 다수 환자 발생 대비 병상·인력 확보 계획 <ul style="list-style-type: none"> - (음압)1차 국가지정 198 병상 활용→2차 공공병원 및 군병원, 일반 종합병원 활용 - (인력)10개 즉각대응팀→30개, 역학조사관 처우개선 및 채용방식 개선 - (치료)국립중앙의료원 주관 "중앙임상TF", 표준적 치료방법 권고안 수립 	
	※미발표		
'20.02.10.	확진:27(-) 완치:4(+1)	<ul style="list-style-type: none"> · 한시적 국내 크루즈선 입항 금지 <ul style="list-style-type: none"> - 크루즈 다이아몬드프린세스호 336명 중 70명 양성(2.9. 기준) · 11번째 환자, 증상 호전, 검사 2회 연속 음성 확인, 퇴원 	· 자가격리자 8명, 서울시 인쇄 개발원 입소
'20.02.11.	확진:28(+1) 완치:4(-)	<ul style="list-style-type: none"> · 중국 외 홍콩·마카오 오염지역 지정, 검역 강화 밝힘 · 중앙사고수습본부 중국 외 환자 발생 6세 지역, 여행 최소화 권고 <ul style="list-style-type: none"> - 외교부 중국 후베이성 철수 권고(3단계), 그 외 중국 지역 여행자제(2단계) · 중국 외 감염 확인 국가 여행이력 정보 의료기관, 약국에 제공 <ul style="list-style-type: none"> - 수진자자격조회(건강보험 자격조회), ITS, DUR 통해 제공 	<ul style="list-style-type: none"> · 서울시, 신종코로나 8개 언어로 상담 안내 · 서울시, 공항버스 김해은행 승인
	※미발표		
'20.02.12.	확진:28(-) 완치:7(+3)	<ul style="list-style-type: none"> · 우한교민 147명 3차 입국, 유증상자 5명 국립중앙의료원 이송 <ul style="list-style-type: none"> - 14일간 임시 생활시설 국방어학원에 입소 · 대규모 행사나 축제, 시험 등 집단행사 개최 권고 지침 마련·시행 · 특별입국절차 적용지역 확대(홍콩, 마카오), 자가진단 앱 설치 · WHO 신종 코로나 바이러스 이름 "COVID-19" 명명 <ul style="list-style-type: none"> - CO: 코로나, VI:바이러스, D: 질환, 19: 2019 의미 · 3번째, 8번째, 17번째 환자 증상 호전 및 2회 검사 음성, 퇴원 · 국내 분리 한 신종코로나바이러스 분양, 진단·치료·백신 개발 적극 활용 	<ul style="list-style-type: none"> · 환경매체(검체) 조사계획 <ul style="list-style-type: none"> - 확진자 동선 6개소 긴급점검 - 향후, 확진자 동선 내 다중 이용시설 조사 확대
	확진:10 완치:2		
'20.02.13.	확진:28(-) 완치:7(-)	<ul style="list-style-type: none"> · 코로나19, 지자체 중심의 자가격리 관리 강화, 격리시설 확대 <ul style="list-style-type: none"> - 2.3일 15개 시·도 17개소 766실 → 2.12일 16개 시·도 19개소 864실 · 진단 시약 생산 확대, 검사기관 확충, 1일 5천명 수준 검사 수행 <ul style="list-style-type: none"> - 검사기관: 질병관리본부, 보건환경연구원+민간기관 46개 · 중앙임상TF, 코로나19 임상연구 기반 진료권고안 발표 	<ul style="list-style-type: none"> · 코로나19로 어려움 겪고 있는 시민에 생필품, 주거비, 생계비(서울형 긴급복지) 지원 · 피해 회복능가 지원 캠페인
	※미발표		
'20.02.15.	확진:28(-) 완치:9(+2)	<ul style="list-style-type: none"> · 우한교민 1차 입국자 366명(확진자 2명 제외) 퇴소 <ul style="list-style-type: none"> - 퇴소 전 증상 발생 대처요령, 건강관리, 단기숙소 및 일자 등 교육 - 희망 지역에 따라 5개 권역별 분산하여 이동 예정 · 2.17.부터 입원·격리자들 생활비지원 및 유급휴가비 지원 접수 · 코로나19 확진자 및 격리자 등 심리지원 <ul style="list-style-type: none"> - 「코로나19 통합심리지원단」에서 1.29.부터 심리지원 실시 - 국가·영남트라우마센터, 국립정신의료기관 유선 상담, 고위험군 선별 치료 연계 · 7번째, 22번째 환자 증상 호전, 검사결과 2회 연속 음성, 퇴원 	<ul style="list-style-type: none"> · 2.14. 관광시장 조기 회복 중 합대책 발표 · 2.14. 코로나19 극복 위한 관광업계 간담회 개최
	※미발표		
'20.02.16.	확진:30(+2) 완치:9(-)	<ul style="list-style-type: none"> · 국내 확진자 역학적 특성 분석 결과 발표 <ul style="list-style-type: none"> - 해외 유입사례(57.1%), 국내 감염사례(35.7%), 전파 경로 조사중(7.1%) - 임상 증상 경미 또는 비특이적, 발열, 인후통 호소가 각 32.1%로 가장 많음 - 입원 후 영상검사상 폐렴을 보인 환자는 64.3% 	

코로나19 발생 현황 및 정부 대응 요약

일자	국내 발생	정부	서울시
'20.02.16.	확진:30(+2) 완치:9(-)	<ul style="list-style-type: none"> · 의사 소견에 따른 진단검사 확대, 환자 조기발견, 사회 감시체계 구축 · 의료기관의 감염 예방과 취약시설(요양시설·병원) 보호 조치 강화 · 지자체 자가격리자 업무 전담관리, 접촉자 격리 시설 23개소, 872실 확대 · 유·초·중등학교 개학 대비 방역 강화 계획 · 중국 입국 유학생 7만여 명 14일 자가격리 등 보호·관리 방안 논의 · 고용노동부, 사업장 방역 및 어려움 겪는 사업장 고용안정 적극 지원 	
	※미발표		
'20.02.17.	확진:30(-) 완치:10(+1)	<ul style="list-style-type: none"> · 요양병원 대상 중국 등 여행력 있는 종사자·간병인 실태조사 <ul style="list-style-type: none"> - 전국 1,470여 개 요양병원(2.17.~2.18.) 여행이력, 업무배제, 폐렴환자 여부 등 점검 · 호흡기 감염병 관련 감시체계, 인플루엔자 및 호흡기바이러스 감염 증 병원체 감시체계 코로나19 검사 추가 실시, 참여 기관 확대 · 코로나19 치료제 및 백신 개발 긴급 연구과제 공모 시작 · 중국인 유학생 관리 및 지원 등, 대학 체계적 관리 지침 배포 · 한·일 보건부 장관, 코로나19 상호협력 다짐 <ul style="list-style-type: none"> - 일본 다이아몬드 프린세스호 내 체류 중인 우리 국민 대환지원, 이송방안 협의 - 코로나19 양국 현황 및 방역대책 정보 공유, 향후 협력방안 논의 · 28번째 환자 완치하여 퇴원 	<ul style="list-style-type: none"> · 서울시, 코로나19에 따른 혈액수급난에 긴급한혈 나서 · 찾동 방문간호사, 복지플래너 총 3,208명 확산예방 총력 <ul style="list-style-type: none"> - 관광숙박업소 1,403개 전수조사 - 취약계층 수시 모니터링 - 취약계층 마스크, 세정제 전달, 감염예방 교육 실시 · 방역조사 안전 '클린존 마크'
	확진:12 완치:3		
stage 2_대구·경북 중심 지역사회 전파 확인			
'20.02.18.	확진:31(+1) 완치:12(+2)	<ul style="list-style-type: none"> · 31번째 환자 발생(59년생, 대구), 외국 방문 이력 없음 · 12번째, 14번째 환자 증상 호전으로 격리해제, 퇴원 · 전국 3만7000여 개소 어린이집에 방역물품 구입비 65억 6200만원 지원 <ul style="list-style-type: none"> - 어린이집 마스크, 손소독제 구입 지원 	<ul style="list-style-type: none"> · 서울시, 코로나19 지역경제 피해 최소화 대응체제 가동 <ul style="list-style-type: none"> - 안심클린시장 운영, 피해 기업 지원 등
	※미발표		
'20.02.19.	확진:51(+20) 완치:16(+4)	<ul style="list-style-type: none"> · 확진자 20명, 18명 대구·경북, 15명 31번째 확진자(신천지) 연관 <ul style="list-style-type: none"> - 선별진료소 거침없이 3차 의료시설 직행, 대구·경북 지역 내 다수 응급시설 폐쇄 - 당일 기점으로 국내 확진자 수 폭증 시작 · 코로나19에 따른 운영 어려움 의료기관 건강보험 급여비 조기지급 특례 시행 <ul style="list-style-type: none"> - '15 메르스때도 시행한바 있으며, 청구확인만 거쳐 10일 이내 90% 조기 지급 · 일본 크루즈선 7명 이송, 14일간 임시생활시설 격리 생활 시작 <ul style="list-style-type: none"> - 우리국민 6명, 일본인 배우자 1명 총 7명 - 김포공항 검역 후, 국립인천공항검역소 중앙검역의료지원센터 격리 생활 시작 · 보건복지부, 대한병원협회, 중소병원협회 등 6개 의료계 협조 요청 · 6번째, 10번째, 16번째, 18번째 환자 완치되어 퇴원 	<ul style="list-style-type: none"> · 성동구 주상복합아파트 관련 확진자 첫 발생 · 서울시, 코로나19 확산 방지 위한 공영차고지 방역소독 <ul style="list-style-type: none"> - 서울시 관리 29개 공영차고지 내 주차장 주1회 소독 - 천만 시민과 운전자 감염 예방
	확진:13 완치:5		
'20.02.20.	확진:104(+53) 완치:16(-) 사망:1(+1)	<ul style="list-style-type: none"> · 최초 사망자(청도 대남병원 관련) 발생, 신규 확진자 대부분 대구·경북 지역 · 정부 대구시에 즉각대응팀 19명, 중앙사고수습본부 6명 등 현지 파견 <ul style="list-style-type: none"> - 현재 선별진료소 8개 추가(14→22개소), 공중보건의 24명 추가 배치 예정 · 지역사회 전파 확인, 진단기관 46개→77개 추가 확대 · 서울지역 확진자, 선별진료소 세차례 방문했으나 검사 거부 · 제주 지역 대구 휴가다녀온 군인 확진 판정 · 코로나19 대응지침 지자체용 개정(제6판), 0시부터 적용 <ul style="list-style-type: none"> - 의료진 환자 의사·해외여행 경력 관계없이 의심될 경우 적극 검사 시행 · 코로나19 손실보상심의위원회 구성 <ul style="list-style-type: none"> - 감염예방법에 따라 손실 보상 구체적 기준 등 심의·의결 예정 	<ul style="list-style-type: none"> · 코로나19 피해 관광업계 대상 특별자금 지원 현장 설명회
	※미발표		
'20.02.21.	확진:204(+100) 완치:17(+1) 사망:2(+1)	<ul style="list-style-type: none"> · 제주, 충청북도, 충청남도, 경상남도 최초 확진자 발생 · 대구·경북 지역 병상 확보 노력 <ul style="list-style-type: none"> - 현재 음압 9개 병원 50병실 확보, 향후 공공병원 및 민간병원 병상 확보 · 신천지 대구교회 신도 코로나19 전수 검사 실시 예정 <ul style="list-style-type: none"> - 검사수행 민간 의료기관 4개소 추가 지정, 공중보건의 24명 추가 배치 · 청도 지역 코로나19 확산 방지를 위한 격리 및 검사 실시 · 정부, 「범정부특별대책지원단」 구성·운영 <ul style="list-style-type: none"> - 보건복지부, 행정안전부, 환경부, 경찰청 등 10개 기관 참여 · 국립중앙의료원, 국군대전병원 등 코로나19 전담병원 운영 준비 · 대구지역 전체 학교, 3월 1주 개학연기 협의 완료 · '코로나19 중앙임상TF'를 '신종감염병 중앙임상위원회'로 확대 	<ul style="list-style-type: none"> · 은평성모병원 관련 서울시 확진자 최초 발생 · 서울시 인재개발원 내 코로나19 격리자 8명, 21일 퇴소 · 서울시, 의심증상 시민까지 확대하여 지역감염 차단 노력 · 간강추위계층 복지시설 방역관리 총력 · 중국입국 유학생 픽업·임시거주공간·모니터링 전방위 지원
	확진:19 완치:6		

코로나19 발생 현황 및 정부 대응 요약

일자	국내 발생	정부	서울시
'20.02.22.	확진:433(+229) 완치:18(+1) 사망:2(-) ※미발표	<ul style="list-style-type: none"> · 대구지역 신천지 신도 명단(약 9,336명) 모두 확보 <ul style="list-style-type: none"> - 9,336명 중 1,261명(13.5%) 유증상 응답 - 2.7. 1차, 2.14. 2차 발병 추정, 종교 모임 내 지속 전파 시사 · 청도 대남병원 종사자 및 환자 전수조사 진행 중 <ul style="list-style-type: none"> - 현재까지 256명 중 111명 확진(사망자 2명 포함, 의료진 9명, 환자 102명) 확인 	
'20.02.23.	확진:602(+169) 완치:18(-) 사망:6(+4) ※미발표	<ul style="list-style-type: none"> · 코로나19 전국 확산 가능 대비, 위기경보 단계, "경계→심각" 격상 <ul style="list-style-type: none"> - 질병관리본부 '위기평가회의' 통해 보건복지부 장관 발령 통해 적용 - 해외 유입차단, 환자 발견 및 접촉자 격리 정책, 지역사회 확산 최소화 전략 추진 · 중앙사고수습본부, 국무총리 본부장 중앙재난안전대책 본부로 격상 · 대구, 경북 청도 지역 '감염병 특별관리지역' 집중 관리 <ul style="list-style-type: none"> - 대구지역 최소 2주간 자율 외출 자제, 이동 제한, 증상자 신속 검사 - 빠른 치료 위한 전담병원 병상·인력 확보 계획 · 지역별 코로나19 병상·인력 확보 및 단계별 활용계획 수립 <ul style="list-style-type: none"> - 중증환자 음압병상, 경증환자 전담병원 등 병상·인력 확보 계획 · 경주시 40대 남성 자택서 숨진 채 발견, 일상 감염자 중 최초 사망 발생 · 서울 은평성모병원 사례 중심 조사 진행중 <ul style="list-style-type: none"> - 해당 병원 내 2명의 확진자 발생 · 복지부 장관, 대구·경북 의료계 단체장과 긴급 간담회 개최 	
'20.02.24.	확진:833(+231) 완치:22(+4) 사망:8(+2) ※미발표	<ul style="list-style-type: none"> · 청도 대남병원 정신병원 한층 전원 확진판정(113명) · 서울 은평성모병원 간병인 근무자 확진 판정 · 대구, 경북지역 지역사회 확산 방지 대책 적극 실시 중 <ul style="list-style-type: none"> - 2.24.09시 기준, 대구 지역 환자 446명, 경북지역 환자 186명 - 대구지역 코로나19 확산 방지 위한 의료인 봉사자 모집 · 전국 모든 유·초·중등학교 개학 연기(3.1.→3.9.) · 개인정보 유출·확산 엄중 대처 	<ul style="list-style-type: none"> · 서울시 7대 선제적 대응책 기동 · 코로나19 피해 지하도상가 소상공인 관리비 감면 · 코로나19 공공일자리 총 1,700개 참여자 모집 · 코로나19관련 서울시 인준판리위원회 · 1회용품 한시적 사용 허용
'20.02.25.	확진:977(+144) 완치:22(-) 사망:11(+3) ※미발표	<ul style="list-style-type: none"> · 대구·경북 지역 병상·인력, 선별진료소, 진단 검사 물량 지속 확충 · 중앙재난안전대책본부, 전국 신천지 교회 신도 명단 협조 받기로 합의 · 코로나19로 운영상 어려움 겪고 있는 의료기관 지원 <ul style="list-style-type: none"> - 급여 조기 지급 특례, 인력·시설 신고 유예, MRI 집중심사 시기 연기 등 · 코로나19로부터 안전한 '국민안심병원' 운영 <ul style="list-style-type: none"> - 호흡기질환이 아닌 환자들이 안심하고 진료받을 수 있는 '국민안심병원' 지정 · 전국 정신건강의학과 폐쇄 병동 대상 실태조사 실시 <ul style="list-style-type: none"> - 종사자 여행 이력, 업무 배제, 입원 환자 폐렴 증상 여부 등 · 국민, 고위험군, 유증상자, 코로나19 유행지역 관련 대국민 행동 수칙 배포 · 코로나19 총력 위한 공공 2부제 일시 중단 · 1회용품 규제 제외 적용, 지자체별 탄력적 운용 통보 	<ul style="list-style-type: none"> · '은평성모병원대책본부' 구성(총 40명, 전원 검사 및 병원 내 집중구역 등 감염 차단 조치 · 코로나19 관련 종교계 지도자 간담회 · 산천자매교회 263개소 점검 · 188개 폐쇄지역 집회금지 명령 · 확인불가 66개소 합동점검 · 재보 등을 통한 주·적 한동점점 폐쇄시설 집회·종교활동 자발 시 법적 조치 · 집회금지 위반 범투본 고발조치
'20.02.26.	확진:1,261(+284) 완치:24(+2) 사망:12(+1) ※미발표	<ul style="list-style-type: none"> · 대구시 3.1.까지 전담병원 외 인근 지역병상 포함 총 1,600개 병상 확보 <ul style="list-style-type: none"> - 입원 대기 사례 발생하지 않도록 인력확충, 병상 가동 가속화 방안 논의 · 대구 의료인 봉사자 현 205명 지원 <ul style="list-style-type: none"> - 의사 11명 간호사 100명 간호조무사 32명, 임상병리사 22명, 행정직 등 40명 · 신천지 약 21만 2000명 전체 신도 명단 확보, 지자체와 전달 · 행사·다중이용시설·소독 등 지침 개정 및 시행 · 1차 '국민안심병원' 91개 의료기관 지정 <ul style="list-style-type: none"> - 호흡기 환자 병원 방문·입원 모든 진료 과정, 다른 환자와 분리 진료 병원 - 4개 상급종합병원, 68개 종합병원, 19개 병원 신청 · 코로나19 밀접접촉 방지 위한 유연근무제 활용 · 전국 어린이집 휴원 실시(2.27.~3.8.) · 마스크 수출제한 조치 및 공적 판매처 출고 의무화 오늘부터 시행 · 경기도 고양시, 최초 '드라이브-스루' 방식의 검사 시작 <ul style="list-style-type: none"> - 차에 탄 채로 검사 받는 것으로, 10분 만에 검체 채취 완료 · 코로나 3법 국회 본회의 통과, 감염병 검사·입원 거부시 처벌 <ul style="list-style-type: none"> - 「감염병의 예방 및 관리에 관한 법률」· 「검역법」· 「의료법」 	<ul style="list-style-type: none"> · 은평성모병원에 이어 서울지하철 병원 상계백병원 코로나 확진자 발생 · 서울시, 코로나19 확산 방지 위해 도심내 집회 제한 강화 <ul style="list-style-type: none"> - 제한장소 서울역, 효자동삼거리까지 확대

코로나19 발생 현황 및 정부 대응 요약

일자	국내 발생	정부	서울시
'20.02.27.	확진:1,766(+505) 완치:26(+2) 사망:13(+1)	<ul style="list-style-type: none"> · 질병관리본부, 코로나19 바이러스 유전자 분석 “의미있는 변이 발견 못해” · 중앙임상위원회, 코로나19 중증도에 따른 효율적 의료자원 운영 필요 · 경북지역 음압병상 26개, 전담 총 811병상 확보 계획 · 대남병원 치료중인 정신질환자 국립정신건강센터 이송 · 대구시 의료기관 건강보험 선(先) 지급 특례 지원 시행 · 2.27. 기준 총 127개 ‘국민안심병원’ 지정 · 코로나 19 파견 의료인력 지원·운영 지침(안) 마련 · 국방부, 코로나19 의료 및 검역지원, 병상 및 시설 기여 등 동참 · 외교부, 우리 국민 입국 제한 또는 여행 제한 조치 외교력 적극 투입 대응 · 사회복지시설 휴관 권고 및 돌봄 공백 대응계획 	<ul style="list-style-type: none"> · 코로나19 확산대비 광화문세종대로 집회차막 철거 · 서울시, 종교시설 방역강화 위한 예산 긴급지원
	확진:59 완치:9		
'20.02.28.	확진:2,337(+571) 완치:27(+1) 사망:16(+3)	<ul style="list-style-type: none"> · 국립보건연구원, 코로나19 대응 위한 민-관 협력 백신·치료 개발 추진 · ‘자동차 이동형(Drive Thru) 선별진료 모범사례 표준운영모형 마련 · 신천지 전체 국내 신도 194,781명 중 53.7% 확인, 유증상 1.4% · 청도 대남병원 코로나 19 확진자 60명, 국립정신건강센터 등으로 이송 · 코로나19 긴급 대응 위한 재난 관련 기금 사용 활성화 · 2.28. 기준 총 174개 ‘국민안심병원’ 지정 	<ul style="list-style-type: none"> · 성동구 주상복합아파트 관련 집단발생 확진 증가 · 서울시 신천지 28,317명 전수 조사, 유증상 217명, 고위험군 3,545명 · 서울의료원 코로나19 전담병원 전환 · 서울시와 일부 민간병원 음압 병상 부족사태 대응 · 코로나19 피해자원 위해 공공상가 임대료 6개월간 50% 인하 · 서울 지하철 총력다해 코로나 19 확산 방지 · SNS 코로나19 응원 캠페인
	확진:65 완치:9		
'20.02.29.	확진:3,150(+813) 완치:30(+3) 사망:17(+1)	<ul style="list-style-type: none"> · 대구 893개 병상 사용중, 3.5.까지 1,000여개 병상 확보 예정 - 검사 인력: 공중보건의 165명, 간호인력 10명 지원/군 운전인력 61명 지원 - 전담병원 인력: 의사 50명, 간호인력 68명, 방사선사 2명, 임상심리사 2명 · 경북지역 전담병원 지정, 환자 소개로 950병상 확보 - 검사 인력 의사 9명, 청도 대남병원에 간호인력 46명 지원 · 신천지 전수 조사 88.1% 완료, 1.9%(3,381명) 유증상 	-
	※미발표		
'20.03.01.	확진:3,736(+586) 완치:30(-) 사망:18(+1)	<ul style="list-style-type: none"> · 확진자 중 대구 2,569명, 경북 514명, 경기 84명, 서울 82명 등 · 중앙방역대책본부, 사회적 거리두기 실천 당부 · 건강취약계층 외출 자제, 마스크 착용 등 철저히 - 65세 이상자, 만성질환자, 임산부 등 · 국민안심병원 214개 지정 	-
	※미발표		
'20.03.02.	확진:4,212(+476) 완치:31(+1) 사망:22(+4)	<ul style="list-style-type: none"> · 보건복지부, 2020년 업무계획 발표, 신종 감염병 등 공중보건 위기대응체계 고도화 등 밝힘 - ▲감염병 위기 대응체계강화, ▲신속대응위한 현장 중심 추진체계 확충, ▲주요 감염병 예방·상시 관리 강화, ▲코로나19 사후 평가 및 과제 지속 발굴 등 · 대구·경북 경증환자 위한 생활치료센터 운영 시작(대구1 센터 개소) · 대구·경북 등 진료·방역 종사 의료인의 보호장구 지속 지원, 확대 	<ul style="list-style-type: none"> · 서울시, ‘차량이동 선별 진료소’ 4개소 운영 · ‘보건소 선별진료소’ 50개로 확대 · 박원순 시장, ‘사회적 거리두기’ 적극 동참 제안 · 은평성모병원, 서울재활병원 지속 조치
	확진:92 완치:13		
'20.03.03.	확진:4,812(+600) 완치:34(+3) 사망:28(+6)	<ul style="list-style-type: none"> · 대구 신천지 전수조사 49.6% 완료, 양성판정률 62% · 코로나19 대구 진단검사 우선순위 변경 ‘신천지신도→일반시민’ · 대구1 생활치료소 경증 확진자(138명) 입소 시작 · 환자 중증도 따라 분류하여 병상 배정, 입원치료 병상 지속 확보 · 중대본 1차 손실보상위원회 회의 개최(2.17.구성) · 대구 취약계층 돌봄 공백 발생, 긴급돌봄서비스 지원단 모집 · (해외)이탈리아 확진자 2,036명, 사망자 52명 증가, 이란 총 확진자 2,336명, 사망자 77명 등 해외 확진자 증가 추세 	<ul style="list-style-type: none"> · 서울시 개학연기에 따른 돌봄공백, 긴급돌봄 지원 · 취약계층 마스크 20만개 지원
	확진:98 완치:15		

코로나19 발생 현황 및 정부 대응 요약

일자	국내 발생	정부	서울시
'20.03.04.	확진:5,328(+516) 완치:41(+7) 사망:32(+4)	<ul style="list-style-type: none"> · 자동차 이동형 선별진료소 표준운영지침 마련 및 배포 · 청도 대남병원 코로나19 확진 정신질환자 102명 상황 <ul style="list-style-type: none"> - 위중자 33명 국가지정격리병원으로 전원, 29명 국립정신건강센터로 전원, 33명 대남병원에 남아 코로나19 치료 · 청도대남병원 정신병동 환자 첫코로나19 완치, 정신질환자 진료지침 확정 · 코로나19 「국민안심병원」 254개 지정 · (해외)이탈리아 확진자 2,502명(+446명) 3월 15일까지 학교 폐쇄 	<ul style="list-style-type: none"> · 동대문구 교회·PC방 관련 확진자 첫 발생 · 서울시 COVID19 심리지원단 발족 · 코로나19 2차 격리시설 서울 영어마을 수유캠프 추가 지정 · 대구 장애인 시설 확진자 5명 시립병원 입원 지원
	확진:99 완치:26		
'20.03.05.	확진:5,766(+438) 완치:88(+47) 사망:35(+3)	<ul style="list-style-type: none"> · 경상북도 봉화군 노인의료복지시설 푸른요양원 47명 집단 확진 <ul style="list-style-type: none"> - 3.4. 2명 확진 포함 총 49명 확진자 발생 · 경기도 분당제생병원 관련 확진자 첫 발생 · 감염병 특별관리지역 경북 경산 추가 <ul style="list-style-type: none"> - 경북 신천지 신도 확진자 중 절반가량 거주(135명), 지역 내 2차 감염 및 집단감염 사례 나타나고 있음 · 대구·경북 3개 생활치료센터 584명 경증환자 입소 · 공중보건의 742명 조기입용, 대구·경북 470명 배치 	<ul style="list-style-type: none"> · 코로나19 피해노동자 '스트레스·불안' 심리상담
	확진:105 완치:26		
'20.03.06.	확진:6,284(+518) 완치:108(+20) 사망:42(+7)	<ul style="list-style-type: none"> · 대구 한마음아파트 46명 확진자 발생, 코호트 격리 · 치료역량 높은 상급종합병원 등 100여개 기관 중심 음압병상 확충 추진 · 대구·경북 6개 생활치료센터 756명 경증환자 입소 · 코로나19 관련 심리지원 체계 개편 <ul style="list-style-type: none"> - 대한신경정신의학회, 국가트라우마센터, 국립정신병원 등과 함께 격리자, 가족, 의료인 등 전방위 심리지원 · 국민안심병원 290개 지정 · (해외)전 세계 감염자 10만명 돌파, 중국(80.6%), 한국(6.5%), 이란(4.7%), 이탈리아(3.8%) 순 · (해외)이탈리아 일 확진자 796명, 이란 1,234명 증가. 유럽 및 미국, 일본 등지에서 지속 증가 추세 	-
	확진:106 완치:26		
'20.03.07.	확진:6,767(+438) 완치:118(+10) 사망:44(+2)	<ul style="list-style-type: none"> · 취약계층 생활시설 예방적 보호 조치 강화 <ul style="list-style-type: none"> - 경기(3.1.) 경북(3.5.) 생활 시설 코호트 격리조치 시행 - 전국 요양병원 추가 전수조사 시행(3.12.까지) - 사회복지시설 대응지침, 감염병 예방지침 시행 · 대구·경북·천안 8개 생활치료센터 1,110명 경증 환자 입소 · 국민안심병원 303개 지정 · 대구시 사회복지서비스원 격리 등 돌봄 필요한 취약계층 긴급돌봄서비스 실시 	-
	확진:112 완치:26		
'20.03.08.	확진:7,134(+367) 완치:130(+12) 사망:50(+6) ※미발표	<ul style="list-style-type: none"> · 대구·경북·충남·충북 지역 10개 생활치료센터 개소, 1,180 입소 · (해외)이탈리아 총 확진자 5,883명(사망자 233명), 롬바르디아 및 북부 14개 주 4월 3일까지 봉쇄 결정 	<ul style="list-style-type: none"> · 사회적 거리두기 시민운동 '잠시멈춤' 확대
stage 3_국내 수도권 중심 취약집단 집단감염 증가 / 해외 확진자 급증, 중국 외 국가 유입 확산세			
'20.03.09.	확진:7,382(+248) 완치:166(+36) 사망:51(+1)	<ul style="list-style-type: none"> · 감염경로 불명확 사례 증가(서울 35.1%, 경북 28.1%, 대구 17.9% 등) <ul style="list-style-type: none"> - 위험지역 방문 속임, 격리 상태이나 외부 활동 하는 등의 사례 지속 발생 영향 · 대구·경북 지역 확산세 둔화, 천안시 운동시설, 경로당, 노래방, 병원 등 집단발생 증가 · 대구·경북지역 치료 병상 확보, 생활치료센터 개소 등 조치 노력 <ul style="list-style-type: none"> - 생활치료센터 총10개소, 1,663명 경증환자 입소 · 코로나19 관련 마스크 5부제 시작 · 이탈리아, 이란, 일본 급증세로 이란 교민 귀국 지원 결정 · 일본발 입국자 특별입국절차 운영 시작 · (해외)이탈리아 확진자 7,375명, 사망자 366명으로 높은 치명률 	<ul style="list-style-type: none"> · 구로구 콜센터 집단감염 발생 · 자차구 역학조사 강화, 시 차원 '즉각대응반' 지원 강화 · 신천지 법인 현장 실태조사 · 시청 등 재택근무(SVPN 확대) 기반 구축
	확진:130 완치:29		
'20.03.10.	확진:7,513(+131) 완치:247(+81) 사망:54(+3)	<ul style="list-style-type: none"> · 국립보건연구원, 코로나19 치료제 개발 연구 본격화 · 생활치료센터 총 12개소, 2,071명 경증환자 입소 · 개학 연기로 인한 긴급돌봄 조치, 요양병원 지속 현장 점검 · (해외)전 세계 109개국 확진자 11만4천여명, 치명률 3.52%(4,029명) · (해외)이탈리아 확진자 9천명대, 한국보다 확진자 많아짐. 스페인 확진자 급증으로 1,650명, 사망자 35명 · (해외)WHO 전세계 국가 4가지 유형화(미발생국/발생국/집단감염 발생국/지역사회감염 발생국) 	<ul style="list-style-type: none"> · 전 콜센터 긴급점검 실시 <ul style="list-style-type: none"> - 3.8. 구로 최초 확진자 발생, 이후 직원 및 가족 등 집단 확진 · 코로나19 전담구급대 운영, 음압형 이송장비 도입 · 「재난 긴급생활지원」 정부 건의 · 약국 마스크 판매 일손 지원
	확진:156 완치:30		

코로나19 발생 현황 및 정부 대응 요약

일자	국내 발생	정부	서울시
'20.03.11.	확진:7,755(+242) 완치:288(+41) 사망:60(+6)	<ul style="list-style-type: none"> · 서울 구로 콜센터, 대구 콜센터 등 확진자 지속 발생 · 고위험 사업장 집단감염 방지 집중 관리 방안 마련 · 코로나19 「중증응급진료센터」 지정·운영 · 국민안심병원 312개소 지정 및 이행상황 점검 · 생활치료센터 13곳, 2,358명 경증환자 입소 · 코로나19 스트레스, 한국심리학회, 대한신경정신의학회 등과 연계하여 지원 · (해외)미국(1,075명) 및 스페인(2,115명) 확진자 대량 발생 	<ul style="list-style-type: none"> · 구로콜센터관련 65명, 해외접촉 17명, 은평성모관련 14명 등 · 취약계층 마스크 1만장 지원
	확진:205 완치:37		
'20.03.12.	확진:7,869(+114) 완치:333(+45) 사망:66(+6)	<ul style="list-style-type: none"> · WHO 질병 경계 수위 최고단계인 팬데믹 선언 · 코로나19 예방을 위한 사업장 집중관리 지침 마련 · 특별입국절차 대상 5개 국가 확대, 총 11개 국가 실시 - (현)중국, 홍콩마카오, 일본, 이탈리아, 이란+(추가)프랑스, 독일, 스페인, 영국, 네덜란드 · 14개 생활치료센터 2,470명 경증환자 입소 · (해외)이탈리아 확진자 12,462명, 사망자 827명, 전국 봉쇄령 · (해외)미국 영국 제외 전 유럽 여행 30일간 금지, 유럽 각국의 방역 대응방식 급변, 국가별 확진자수 폭증 	<ul style="list-style-type: none"> · 청년 긴급지원 사업 추진 - 알바 끊긴 청년 월50만원 청년수당 제공 등 · 시민에 온라인 무료 공연 제공
	확진:219 완치:38		
'20.03.13.	확진:7,979(+110) 완치:510(+177) 사망:67(+1)	<ul style="list-style-type: none"> · 최근 약20여명의 정부세종청사 공무원 확진 · 신천지 신도 중 다중이용시설 종사자 전수 진단 검사 계획 발표 · 감염병전담병원 69개소 보조금 290억 원 지급 · 금융당국 「금융권 콜센터 코로나19 감염 예방 대책」 발표 	<ul style="list-style-type: none"> · 동대문구 교회·PC방 집단감염 확인 · 서울디지털재단, 서울의료원에 코로나19 자원로봇 도입 · 태릉선수촌 올림픽의 집 코로나19 생활치료센터로 운영 · 서울시 쪽방촌 전 세대에 긴급 구호품 지원 · 25개 자치구 모든 임산부에 마스크 총29만매 지급 · 코로나19 피해노동자 전담 '노동권리대책반 운영'
	확진:231 완치:40		
'20.03.14.	확진:8,086(+107) 완치:714(+204) 사망:72(+5)	<ul style="list-style-type: none"> · 정부청사 방역관리 강화 · 공무원 대상 유연근무 이행지침 시행 · 대구·경북지역 등 생활지원 및 긴급돌봄 추진현황 점검 - 대구·경북의 생활비지원, 유급휴가비 지원 현황 등 · (해외)프랑스 16일부터 프랑스 내 모든 교육기관 휴교령 · (해외)미국 국가비상사태 선포, 감염질환 인해 '09년 인플루엔자 이후 처음 	
	확진:244 완치:44		
'20.03.15.	확진:8,162(+76) 완치:834(+120) 사망:75(+3)	<ul style="list-style-type: none"> · '20.2.21. 이후 23일만에 확진자 수 100명 이하로 내려감 	
	확진:248 완치:47		
'20.03.16.	확진:8,236(+74) 완치:1,137(+303) 사망:75(-)	<ul style="list-style-type: none"> · 경기 성남시 은혜의강 교회, 일일 확진자 40명 이상 집단감염 발생 보고 · 격리해제율 8.8%, 치명률 0.91%, 약 80.7% 집단발생과 연관 · 대구, 경북 경산·청도·봉화 특별재난지역 선포 · 코로나19 대응을 위한 의료기관 지원 계획 발표 - 건강보험지원 강화, 코로나 치료 필수비용 신속지원, 의료기관 응자 지원 등 · 생활치료센터 16개, 2,620명 경증환자 입소 · 특별입국절차 유럽발(發) 모든 항공노선 탑승자로 확대 - (현)11개 국가→(확대)아시아5개국+유럽발 항공노선 전체 · (해외)이탈리아 확진자 2만4천여명, 스페인 8,744명, 전세계 치명률 4.01% 	<ul style="list-style-type: none"> · 재난 긴급 생활비지원 시민 71.4% 찬성 · 돌봄 중단된 장애인·어르신에 긴급돌봄 제공 · '착한 마스크' 캠페인 지원
	확진:254 완치:52		
'20.03.17.	확진:8,320(+84) 완치:1,401(+264) 사망:81(+6)	<ul style="list-style-type: none"> · '수도권 43명' vs '대구·경북 37명' 확진자 발생 역전, 수도권 방역 강화 · 전국 유·초·중·고 4월 5일까지 2주 개학 연장 · 특별입국절차 적용대상을 국내 모든 내·외국인 입국자로 확대 - (현)아시아5개국+유럽발 항공노선 → (확대)모든 내·외국인 입국자 · 한국사회복지협의회 취약계층 마스크 1만5천여장 지원 	<ul style="list-style-type: none"> · 생활치료시설 1,800병상 확보 · 서울시, 복지일선 요양보호사에 마스크 6만8천매 지원 · 집단감염 높은 사업장 시민제보, 불이익 노동자 구제 등 · 신천지교 서울내 2개 지파 일부 종합행정조사
	확진:267 완치:55		

코로나19 발생 현황 및 정부 대응 요약

일자	국내 발생	정부	서울시
'20.03.18.	확진:8,413(+93) 완치:1,540(+139) 사망:84(+3)	· 대구 요양병원 5곳에서 87명 확진, 집단감염 발생 · 코로나19 추경, 대구·경북 지원 1조394억원, 감염병 대응 대폭 증액 · 보건복지부 추경 3조6675억 원 확정, 감염병 대응역량 강화, 민생경제 지원 등에 투입 · 한국-WHO 코로나19 임상연구 국제협력 전문가 회의 개최 · 정부 코로나19 어려움 겪고 있는 소상공인 지원 대책 발표 · (해외)세계 총 감염자 20만명 돌파, 중국 40.4%, 이탈리아 15.7%, 이란 8%, 독일 5.1%, 대한민국 4.2% 순 · (해외)이탈리아 25일만에 누적 확진자 3만 넘어, 2,503명 사망 · (해외)국가별 경기부양책, 국민 지원대책 마련	· 해외 접촉자 중심 확진 증가 · 서울시 전국 최초 '재난 긴급생활비 지원' 시행
	확진:270 완치:55		
'20.03.19.	확진:8,565(+152) 완치:1,947(+407) 사망:91(+7)	· 5일만에 확진자 100명대 진입, 대구 요양병원 등 집단감염에 의한 증가 · 총 확진자 8,565명, 격리해제 1,947명, 사망자 91명, 치명률 1.06% · 대구·경북 지역 요양병원 표본 진단검사 시행 · 이란 재외국민 귀국 지원, 방역 및 의료지원 대책 논의 · (해외)이탈리아 확진자 3만5천여명, 이란 1만8천여명, 프랑스·미국 9천여명 · (해외)보건의료체계별(공공vs민간주도) 감염병위기 대응 역량 논란	· 서울시 '코로나19 추경(안) 8,619억원 편성, 117.7만 가구 재난 긴급 지원 · 다산콜센터 공공콜센터 최초 원격 재택근무시스템
	확진:282 완치:58		
'20.03.20.	확진:8,652(+87) 완치:2,233(+286) 사망:94(+3)	· 대구 대실요양병원(64명), 경북 서요양병원 관련(30명) 등 다수 집단감염 발생 · 복지부, 코로나19 대응 위해 긴급복지지원제도 개선 · 유럽발(發) 입국자 대상 검역 강화 추진 · (해외)총 사망자수 10,000명 이상, 이탈리아 34%, 중국 32.5%, 이란 12.8%, 스페인 8.3%, 프랑스 3.7%...잠정 치명률 4.09%	· 서울시, '코로나19 중증응급 진료센터' 9개소 지정, 유증상 중증환자 즉각 진료
	확진:300 완치:64		
'20.03.21.	확진:8,799(+147) 완치:2,612(+379) 사망:102(+8)	· 이란 교민 귀국(80명), 유증상자 2명, KOICA 연수센터에서 격리 생활시작 · 종교시설, 실내 체육시설, 유흥시설 15일간 운영 중단 권고	
	확진:324 완치:64		
'20.03.22.	확진:8,897(+98) 완치:2,909(+297) 사망:104(+2)	· 유럽발 모든 입국자 코로나19 진단검사 실시, 재유입 막기 위한 조치 강화 - 음성이어도 14일 자가격리 또는 능동감시 통해 사후관리 진행 · 복지부, 코로나19 긴급복지지원제도 개선 · 요양병원·요양시설 방역 관리 강화 · (해외)총 확진자 4일만에 20만→30만 돌파, 중국(27%), 이탈리아(17.8%), 스페인(8.4%), 독일(7.8%), 미국(7.5%) 순, 한국(2.9%)은 8번째 · (해외)이탈리아 총 확진자 53,578명, 사망자 4,825명, 잠정 치명률 9.00%	· 예배강행 의사 밝힌 2,209개 교회 현장 점검, 예배 중지 요청 및 7대 방역수칙의 준수 여부 점검
	확진:324 완치:64		
'20.03.23.	확진:8,961(+64) 완치:3,166(+257) 사망:111(+7)	· 추가 확진자 64명 중 해외유입 14건(21.9%), 유럽·미주 유입 사례 지속 발생 · 중대본 정례브리핑 비대면 방식 전환, 15일간 강력한 사회적 거리두기 · 유럽발 입국자 유증상 152명 격리시설, 무증상 1,290명 임시생활시설 입소 · (해외)전 세계 확진자 전일대비 10.66% 증가, 치명률 4.49% · (해외)이란 중남미 등 코로나19 진단 키트 요청 및 한국 대응법 공유 요청 증가	· 서울시, 종교집회 및 감염병 고위험사업장(실내 체육시설, 유흥시설 등) 점검 및 중단 권고
	확진:330 완치:64		
'20.03.24.	확진:9,037(+76) 완치:3,507(+341) 사망:120(+9)	· 추가 확진자 76명 중 해외유입 22건(28.9%), 유럽 18건, 미주 4건 등 · 중대본, 지자체 고강도 사회적 거리두기 현장점검 지속 실시 · (해외)중국 신규확진자 78명 중 74명 해외 역유입, 역유입 대책마련 시급	· 해외유입 지속 증가, 미국 입국자 전원 자가격리 검토 · 서울시, 최대 50만원 재난긴급생활비지원
	확진:336 완치:72		
'20.03.25.	확진:9,137(+100) 완치:3,730(+223) 사망:126(+6)	· 추가 확진자 100명 중 해외유입 51건(51.0%), 유럽 29건, 미주 18건, 아시아 4건 등 · 3.27.부터 미국발(發) 입국자에 대한 검역 강화방안 발표 · 저소득층 230만 명 이동 263만 명 노인일자리 참여자 54만 명에 소비쿠폰 지원 · 전국 835만명 건강보험료 경감대상자 지정, 월 건강보험료 50% 3개월 간 지원 · 코로나19로 운영 어려운 의료기관 위해 총 4,000억원 규모 융자 추진 · (해외)미국 27일만에 확진자 5만명 넘어 새로운 진원지 오명 10대 사망자도 발생	· 구로구 소재 교회(만민중앙교회) 확진자 발생 · 서울시 8619억원 추경 사업회 본회의 통과 · 코로나19 피해소상공인 긴급 수혈 '열혈의 약속' - 신용공급확대 및 절차 혁신
	확진:348 완치:72		

코로나19 발생 현황 및 정부 대응 요약

일자	국내 발생	정부	서울시
'20.03.26.	확진:9,241(+104) 완치:4,144(+414) 사망:131(+5)	<ul style="list-style-type: none"> · 신규확진자 104명중 해외유입관련 39건(유럽25, 미주11, 아시아 3) · 검역강화 위해 인천공항 옥외 위생소 설치, 해외입국자 자가격리 강화 · 국립보건연구원, 코로나19 치료제·백신실용화 연구 가속화 · 개학연장 지속적인 논의, 강력한 사회적 거리두기 해야 생활방역 전환 가능 · 지방자치단체별 코로나19로 인한 국민 생활안정 지원 대책 속속 발표 · (해외)이탈리아 일 사망 743명, 총 7,503명 사망, 치명률 10.09% 	<ul style="list-style-type: none"> · 서울 구로콜센터 확진자 160명(콜센터 건물 97명, 접촉자 63명), 수도권 내 가장 큰 집단감염 사례 · 서울시 재난긴급생활비 30일 신청, 총117만7천가구에 온라인 5부제, 찾아가는 접수 등으로 신속 지원 계획 · 서울시, 산천지 법안허가 취소
'20.03.27.	확진:9,332(+91) 완치:4,528(+384) 사망:139(+8)	<ul style="list-style-type: none"> · 대구시 제이미주병원 62명 집단감염 발생 <ul style="list-style-type: none"> - 대구 대실요양병원과 동일 건물, 26일 1명 확진 후 직원 72명, 환자 286명 전수조사 결과 61명 추가 확진 판정 받음 · 미국발(發) 입국자 검역 강화 <ul style="list-style-type: none"> - 유증상 87명 공항내 진단검사 후 임시대기시설 대기, 무증상 1,207명 14일간 자가격리, 증상 발생시 즉각 코로나19 진단검사 실시 · 장부, 만 7세 미만 자를 둔 200만 가구 아동 1인당 40만원 아동돌봄쿠폰 지급 · 학원, 종교시설 등 휴원 지속 권고 및 사회적거리두기 이행 상황 점검 · 보건복지부, WHO에 한국 방역 대응 현황과 경험 공유 · 장부, 코로나19 연구 자료·심평원 청구료 및 연구 성과 등 국제 공개 방안 마련 · (해외)총 확진자 50만명 돌파, 중국 16.2%, 이탈리아 14.88%, 미국 14.8% 등 	
'20.03.28.	확진:9,478(+146) 완치:4,811(+283) 사망:144(+5)	<ul style="list-style-type: none"> · 누적 완치자가 확진 격리자 넘어서는 2차 골든 크로스 나타남 · 대구소재 6개 병원 총85명(제이미주 74, 기타 11)확진됨, 대구시 요양병원 두차례 재검, 대구소재 정신병원 전수조사 결정 · 실내체육시설 등 사회적 거리두기 이행상황 점검 · 방호복 및 방역물품 국내 생산 기반 확대 계획 · (해외)총 확진자 60만명 돌파, 미국 17.4%, 이탈리아 14.4%, 중국 13.5% 등 · (해외)미국 확진자 총 104,463명, 사망자 1,702명, 확진자 10만명 돌파한 첫 번째 나라, 뉴욕 주 44,876명으로 절반 차지 	<ul style="list-style-type: none"> · 구로구 소재 교회(만민중앙교회) 3월 25일부터 현 재까지 7명 확진자 확인, 접촉자 조사중(교회 4명, 가족 등 접촉자 3명)
'20.03.29.	확진:9,583(+105) 완치:5,033(+222) 사망:152(+8)	<ul style="list-style-type: none"> · 신규확진자 중 해외유입 사례 41건(39%), 누적 412건(유럽 235, 미주109 등) · 보건복지부, 전국 약 200만 가구 1인당 40만원 아동돌봄쿠폰 지급 · (해외)이탈리아 총확진자 92,472명 사망자 10,023명 최초 사망자 1만명 넘음 · (해외)미국 확진자 12만명 넘음, 사망자 이틀만에 두배 증가, 2천명 돌파 	<ul style="list-style-type: none"> · 박원순 시장 세계 45개 주요도시 시장들과 '코로나19 공동대응 화상회의' 서울의 노하우 공유
'20.03.30.	확진:9,661(+78) 완치:5,228(+195) 사망:158(+6)	<ul style="list-style-type: none"> · 모든 국가에서 입국하는 해외입국자 전원 14일 원칙적 격리 실시 · 심평원 세계 확산 대응 돕기위해 국내 코로나19 환자 데이터 공개 · (해외)전 세계 확진자 60만 넘은지 이틀만에 70만명 넘어, 미국(18.7%) 급증 	<ul style="list-style-type: none"> · 서울시 '비상경제대책TF' 가동, 5인 미만 소상공인 무급휴직자에 월 최대 50만원 지원, 관광업 100억원 지원 등
'20.03.31.	확진:9,786(+125) 완치:5,408(+180) 사망:162(+4)	<ul style="list-style-type: none"> · 교육부, 최초 초중고 신학기 온라인 개학 실시(4.9.이후 순차적 온라인 개학) · 유치원 및 어린이집 휴원 연장, 긴급보육 이용률 증가 · 보건복지부 저소득층 230만 명 대상 소비쿠폰 지급 시작 · 이탈리아 교민(530명) 임시항공편으로 인천공항 도착 예정(4.1.~2.) 	<ul style="list-style-type: none"> · 서울시, 코로나19로 매 출금감·임대료 이종고 겪는 임차인지원 위한, '착한 임대인' 선정등 다양한 지원 발표
'20.04.01.	확진:9,887(+101) 완치:5,567(+159) 사망:165(+3)	<ul style="list-style-type: none"> · 4.1.0시부터 모든입국자 14일 자가격리, 단기 체류 외국인 시설격리 · 어린이집·사회복지시설 휴원연장, 아동 긴급보육 이용률 등 점검 · 특별재난지역(대구경북 등) 취약계층 만성질환자에 의료기기 지원 · '코로나19 국민 위험인식' 3차 조사 결과, 응답자의 96% 외출 자제, 모임종교행사 불참 92.3% · (해외)유럽 코로나19 이탈리아 주춤, 프랑스·스페인서 기승 	<ul style="list-style-type: none"> · 서울시 재난긴급생활비 신청 2일만에 첫 지급 완료 · 치매돌봄 등 비대면으로 맞춤형 서비스 지속 제공 · 청년 상인이 만든 도시락 취약계층 전달 · 여의도한강공원 주차장 폐쇄

코로나19 발생 현황 및 정부 대응 요약

일자	국내 발생	정부	서울시
'20.04.02.	확진:9,976(+89) 완치:5,828(+261) 사망:169(+4)	<ul style="list-style-type: none"> · 국내발생 약 83.3%는 집단발생 연관성 확인, 기타 조사·분류 중 사례 10.7%, 해외유입 사례가 6.0% · 국내 코로나19 사망 대구 117명, 경북 41명, 경기 6명, 부산 3명, 울산 1명, 강원 1명으로 대구·경북에 집중(93.5%) · 경기도 전체 확진자 중 약 50%는 교회, 콜센터, 병원 등에서 발생한 집단감염 사례, 최근 의정부성모병원의 환자 발생 · 이탈리아 밀라노에서 임시항공편에 탑승한 우리 국민과 그 직계 가족 총 309명 4월 1일 14시 30분에 인천공항에 도착 · 보건복지부, 코로나19 등 국내 자체 백신 개발을 위한 대규모 연구 투자, 10년간 2천151억원 지원 · 국립보건연구원, 코로나19 치료제 현장 적용을 위한 임상연구 추진 	<ul style="list-style-type: none"> · 서울시민 10명 중 9명 사회적 거리두기 효과 인식, 서울시 대처 긍정평가 80.5% · 종합운동장 대규모 '워킹스루 선별진료소' 설치, 해외 입국자 전원 진단검사 실시 · 서울시, 재난긴급생활비 신청 14만2369명, 25명 지급 완료 · 서울시, 교육청·자치구 협력하여 노트북 5만2천여대 지원 · 사회적경제기업에 총150억원 규모 '코로나19 특별응답' 지원
	확진:494 완치:127		
'20.04.03.	확진:10,062(+86) 완치:6,021(+193) 사망:174(+5)	<ul style="list-style-type: none"> · 국내 확진자수 1만명 초과, 첫확진자 발생(1.20.) 이후 74일만 · 대구 지역사회전파 시작 이래로(2.18.) 45일만에 일일 확진자 10명 미만 · 경북 경산시 60대 개원 내과 의사 사망, 국내 첫 의료진 사망자 발생 · 정부, 긴급재난지원금 대상자 선정 원칙 마련, 건보료 합산 소득하위 70% · 아동돌봄쿠폰 전자상품권 준비완료, 4.13.부터 지급 · 코로나19 데이터 기반 임상연구 활성화를 위한 전문가 자문회의 개최 	<ul style="list-style-type: none"> · 서울시, 여의도 윤중로 버스노선 임시 우회, '벚꽃축제 보다 잠시 멈춤' · 사랑제일교회 집회금지명령 위반으로 고발 · 서울시, 코로나19 'AI 모니터링 콜시스템' 도입
	확진:513 완치:131		
'20.04.04.	확진:10,156(+94) 완치:6,325(+304) 사망:177(+3)	<ul style="list-style-type: none"> · 국내 잠정 완치율 62.27%(50% 돌파 일주일 만), 잠정 치사율 1.72% · 중대본, 강화된 사회적 거리두기 2주 연장(4.19.까지) - 목표: 일 확진자 수 50명 수준, 감염경로 알 수 없는 사례 5% 이하로 최소화 	<ul style="list-style-type: none"> · 무증상 해외입국자 검사 강화, 자가격리위반시 무관용 원칙 적용 · 서울시, 인천공항 입국자 전용 '외국인관광택시' 투입해 특별수송
	확진:533 완치:144		
'20.04.05.	확진:10,237(+81) 완치:6,463(+138) 사망:183(+6)	<ul style="list-style-type: none"> · 중대본, 코로나19 상황가운데 의료인력 안전한 환경 근무할 수 있도록 「감염예방 추진방안」 마련·시행 · 해외입국자 GIS 통합상황판 통해 다중 감시체계 구축, 무단 이탈시 '무관용 원칙'에 따라 엄정 처리 - 감염병예방법 위반 1년 이하의 징역 또는 1,000만원 이하 벌금(4.5 시행) 부과 	
	확진:558 완치:145		
'20.04.06.	확진:10,284(+47) 완치:6,598(+135) 사망:186(+3)	<ul style="list-style-type: none"> · 완치 후 재확진 사례 51건, 현재 재감염보다는 바이러스 재활성화로 판단 · 코로나19, 강화된 사회적 거리두기 지속 호소, 국민 피로도 급증 · 코로나19 피해 의료기관 지원 「의료기관 긴급지원자금」 융자신청 시작 · (해외)일 확진자 10만명 초과, 전세계 확진자 130만명, 미국 확진자 33만명, 사망 9,500여명 	<ul style="list-style-type: none"> · 서울시, '코로나19 타격' 문화예술계에 총50억 긴급지원
	확진:563 완치:151		

*보건복지부 질병관리본부 및 서울시 공식 보도자료, 현황자료 기반 작성/ 확진자 전국 및 서울시(회색영역)

*서울시 확진자 및 완치자 수는 공식 보도자료 발표일 기준 기입(미발표일 미기입), 발표 시간에 따라 당일 최종 확진자 수와 차이 있을 수 있음

3. 주요 뉴스

코로나19 언론 동향

*제목클릭 시 해당기사로 이동

● 발생·치료 현황

- [신규 확진자 이틀 연속 50명 미만…총 확진자 1만331명\(머니투데이\)](#)
- ['사망 0명' 결국 깨졌다…서울서 코로나19 첫 사망자 발생 '충격' \(한국경제\)](#)
- [코로나 신규확진 이틀 연속 47명…'화요일=확진자 증가' 패턴 깨졌다 \(종합\) \(뉴시스\)](#)
- [80세 이상 '코로나19' 사망자 93명…치명률 19.96% 달해\(상보\) \(뉴시스\)](#)
- [강남 유흥가에 코로나19 퍼지나…유흥업소 종업원 등 2명 확진 \(서울신문\)](#)
- [중증환자 2명, 혈장치료로 '완치'…일본 "며칠내 지침 완성"\(종합\) \(뉴시스\)](#)
- ["의료인 중 코로나19 확진자 241명…전체 2.4% 비율" \(노컷뉴스\)](#)
- [약사회 "이버멕틴, '동물 구충' 외 목적으로 사용되지 않아야" \(연합뉴스\)](#)

● 정책대응

- [청 "재난지원금, 추경심의회서 여야와 논의"…확대 여지 열어놔\(종합\) \(연합뉴스\)](#)
- [자가격리자 4만6천명…정부 "이탈방지 위해 '손목밴드' 고민"\(종합\) \(연합뉴스\)](#)
- [서울시, 자가격리 이탈자 '원스트라이크 아웃'…지원금도 환수 \(중앙일보\)](#)
- [\[단독\] 2명 이상 감염이면 투입… 서울 '사망 1명 비결' 신속대응반 \(국민일보\)](#)
- [\[전문\] 권영진 시장, 담화문 통해 '시민참여형 방역' 전환 선포 \(동아일보\)](#)
- [\[단독\] 서울시, 재난긴급생활비 지원 대상에 '공공일자리 참여자' 약 7000가구 포함 \(매일경제\)](#)
- [전남도 신규 공중보건의 267명 배치…의료공백 최소화 \(연합뉴스\)](#)
- [보건의료노조, 코로나19 극복을 위한 사회적 대화 제안 \(뉴스1\)](#)
- [文대통령, 보건의날 맞아…"간호사, 코로나19와 싸우는 전사"\(동아일보\)](#)
- ["고글 안쓴 것도 잊고…" 피로 누적 간호사들 사지 내몰려 \(국민일보\)](#)
- ["연대해서 코로나 위기 넘자" 네덜란드 대사관, 서울의료원에 튜립 꽃다발 선물 \(서울경제\)](#)
- [등록금은 '그대로', 강의자료는 '도용 또는 재활용'…대학가 '재난시국선언' \(매일경제\)](#)
- [\[총선 D-8\] 선관위, 투표 위해 자가격리 일시해제 검토…정부, 조만간 발표\(종합\) \(연합뉴스\)](#)
- [4만858명 재외투표…코로나19로 투표율 23.8% 역대 최저 \(중앙일보\)](#)
- [박원순 "자가격리자 선거권 보장해야…선관위가 조치 취해야" \(머니투데이\)](#)
- ["식초 대작전 돌입" 주한미군, 식초로 코로나 검사 \(서울신문\)](#)
- ["3월 전 세계 인터넷 사용량 30% 증가…코로나19 영향" \(연합뉴스\)](#)
- [코로나19에 '줌' 인기…보안 위협도 '증가' \(아이뉴스\)](#)
- [정부, 코로나19 대응 위해 비대면 종교활동 지원 \(디지털투데이\)](#)
- [\[인터뷰\] "코로나 사태, 산업안전 취약성 정비할 위기이자 기회" \(아시아경제\)](#)
- [가정폭력 피해자·쉼터 청소년은 못 받는 재난지원금 \(한겨레\)](#)
- [서울대, 코로나19 웹사이트 개설.."객관적 정보 제공" \(서울경제\)](#)
- [이혼·가정폭력 급증…가정해체까지 몰고 온 '코로나19' \(파이낸셜뉴스\)](#)

● 경제현황

- [코로나19에 1분기 전세계 경제성장률 “11년 만에 최저 추락” 전망 \(서울신문\)](#)
- [소상공인들 정책자금 대출 연체율 8.7%로 역대 최고치 \(세계일보\)](#)
- [코로나19 확산에 환경 규제 완화…부담금 감면제 연장, 인·허가 단축 \(서울신문\)](#)
- [코로나19에 더 힘든 비정규직 노동자…"모든 해고 금지하라" \(연합뉴스\)](#)
- [해외여행 출국자 줄어든 영향… 2월 경상수지 64억달러 흑자 \(문화일보\)](#)

● 국제현황

- [WHO “문 대통령께서 전세계에 한국 코로나 대응 공유해달라” \(세계일보\)](#)
- [유럽 코로나19 사망자 5만2천명 넘어…일부선 봉쇄 해제 논의 \(연합뉴스\)](#)
- [코로나 치명률 5.5%, 전문가 예상치 훌쩍 넘어…국가별 편차 원인은? \(동아일보\)](#)
- [WHO 사무총장 “일반인이 마스크 쓰면 의료진 물량 부족” \(서울신문\)](#)
- [美 코로나 사망자 1만명 넘어… 의료물자·장비 여전히 부족 \(문화일보\)](#)
- [英 존슨 총리 집중 치료실로 이동…코로나19 ‘컨트롤타워’ 위기](#)
- ["아프리카는 백신 시험장 아니다" ... 佛 의사 주장에 격분한 아프리카 \(중앙일보\)](#)
- [통일부 "北 최고인민회의 일정 간소화…코로나19 상황 반영"\(뉴시스\)](#)
- [호주 총리, “코로나19 싸움에 한국 도움 필요” \(한겨레\)](#)

● 연구동향

- [\[속보\] 국립보건연구원 “코로나19 백신 후보물질 개발” \(서울신문\)](#)
- ["1천명당 병상 수, 많은 나라일수록 코로나19 완치율 높아" \(연합뉴스\)](#)
- [국내 연구팀, 코로나19 '무증상 잠복기 감염' 동물실험서 확인 \(연합뉴스\)](#)
- ["휴교, 코로나19 통제에 효과 없어…휴교에 따른 피해가 더 커" \(연합뉴스\)](#)
- ["코로나19 바이러스, 마스크에 일주일 동안 생존" \(YTN\)](#)

[붙임1] 코로나19 환자의 중증도 분류

● 예시1. 대한의사협회 환자 중증도 분류 기준

- 장기요양시설, 장애인 시설에 입소한 경우는 한 단계 상승
- 각 단계에서 기준 증상이 해결되고 48시간 지나면 한 단계 아래로 전원가능

확진자 구분	분류 기준
무증상	• 아래조건 모두 충족 ① 의식명료 ② 50세 미만 ③ 기저질환 없음 ④ 해열제 복용없이 37.5도 미만 ⑤ 비흡연자
경증	• 의식명료하며 아래조건 하나이상 충족 ① 50세 미만 ② 기저질환 없음 ③ 해열제 복용하여 38도 이하 ④ 호흡곤란을 제외한 1개 이상 증상* ⑤ 흡연자
중증	• 의식명료하며 아래조건 하나이상 충족 ① 해열제 복용해도 38도 초과 ② 호흡곤란 또는 영상소견상 폐렴
위중	① 의식이 떨어진 경우 ② 중증의 호흡곤란 ③ 산소포화도 90% 이하 ④ 영상소견에서 중증도의 양측성 폐렴 또는 50% 이상 폐렴

* 증상 : 두통, 기침, 인후통, 가래, 피로감, 근육통, 호흡곤란
 ※ 출처 : 대한의사협회 코로나-19 대책본부 전문위원회 (2020.3.5.)

● 예시2. 수정된 조기경고점수(Modified Early Warning Score : MEWS)

변수	3	2	1	0	1	2	3
맥박(회/분)		≤40	41~50	51~100	101~110	111~130	≥131
수축기 혈압(mmHg)	≤70	71~80	81~100	101~199		≥200	
호흡수(회/분)		≤8		9~14	15~20	21~29	≥30
체온(°C)		≤35.0	35.1~36.0	36.1~37.4	≥37.5		
의식수준				정상	목소리 반응	통증 반응	무반응

* 조기경고점수(early warning score) : 환자가 급격한 위급상태인지 여부를 판단하는 기준을 의미

● 중증도 분류에 대한 조치사항

위험정도	경증(저위험군)	중등중(중등도위험군)	중증(고위험군)	최중중(고위험군)
점수	0~4점	5~6점	7점 이상	7점 이상
모니터링 빈도	6~12시간	1~2시간	지속	지속
조치사항	• 대증치료 및 증상 경과 모니터링	• 대증치료 및 증상 경과 모니터링	• 기계호흡 등이 필요	• CRRT, ECMO 필요 • 비가역적 뇌손상, 다발장기부전, 말기 만성 간질환 또는 폐질환, 전이성 종양 같은 사망에 직면한 말기질환을 가진 환자

● 예시3. 영국 조기경고점수(National Early Warning Score : NEWS)

변수	3	2	1	0	1	2	3
산소포화도	≤91	92~93	94~95	≥96			
산소투여여부	예	예	아니오	아니오			
맥박	≤40		41~50	51~90	91~110	111~130	≥131
수축기 혈압	≤90	91~100	101~110	111~219			≥220
호흡수	≤8		9~11	12~20		21~24	≥25
체온	≤35.0		35.1~36.0	36.1~38.0	38.1~39.0	≥39.1	
의식수준				정상			이상

- 5점 이상 중등도, 7점 이상 중증

※ 예시2,3 출처 : 대한중환자의학회·대한결핵및호흡기학회·대한감염학회·대한흉근요법학회. 코로나바이러스감염증-19 대응지침(중증환자용). (2020.3.2.)

● 고위험군

고위험군 연령	• 65세 이상
만성 기저질환	• 당뇨, 만성 신질환, 만성 간질환, 만성 폐질환, 만성 심혈관질환, 혈액암, 항암치료 암환자, 면역억제제 복용중인 환자, HIV 환자
특수상황	• 고도비만, 임신부, 투석환자, 이식환자, 흡연자
입원환자	• 실내 공기로 산소포화도 90 미만으로 초기 산소치료 필요 환자

※ 출처: 보건복지부, 질병관리본부, 「코로나바이러스감염증-19 대응지침(제7-4판)」(지자체용)

[붙임2] 전국 감염병전담병원 지정 현황

[감염병전담병원 현황]

2020. 3. 13. 보도자료

지역(시도)	개소	기관명
서울	5	국립중앙의료원, 서울의료원, 서남병원, 서북병원, 보라매병원
부산	1	부산의료원
대구	7	대구의료원, 계명대 대구 동산병원(중구), 근로복지공단 대구병원, 대구보훈병원, 영남대병원, 대구가톨릭대병원, 계명대동산병원(달서구)
인천	5	인천의료원, 인하대학교병원, 길병원, 인천적십자병원, 백령병원
광주	2	빛고을전남대병원, 제2시립요양병원
대전	4	국군대전병원, 시립제2노인전문병원, 충남대병원, 대전보훈병원
울산	5	울산대학교병원, 동강병원, 울산시립노인병원, 중앙병원, 울산병원
세종	1	NK세종병원
경기	7	수원병원, 안성병원, 이천병원, 파주병원, 의정부병원, 포천병원, 성남시의료원
강원	5	원주의료원, 강릉의료원, 속초의료원, 삼척의료원, 영월의료원
충북	2	청주의료원, 충주의료원
충남	4	천안의료원, 공주의료원, 서산의료원, 홍성의료원
전북	3	군산의료원, 남원의료원, 진안군의료원
전남	3	목포시의료원, 순천의료원, 강진의료원
경북	6	포항의료원, 김천의료원, 안동의료원, 상주적십자병원, 영주적십자병원, 국군대구병원(경산)
경남	4	마산의료원, 국립마산병원, 근로복지공단 창원병원, 통영적십자병원
제주	3	제주의료원, 서귀포의료원, 제주대병원
총합	67	17개 시도, 67개소

※ 감염병전담병원 지정 해제 의료기관(2) : 울진군의료원(경북), 고려요양병원(울산)

※ 출처(3.13) : 보건복지부, 보도자료(http://www.mohw.go.kr/react/al/sal0301vw.jsp?PAR_MENU_ID=04&MENU_ID=0403&page=1&CONT_SEQ=353539)

[붙임3] 전국 국민안심병원 현황

[국민안심병원 현황]

[서울시 외]

2020. 4. 7. 기준

부산		인천		대구		광주		대전		울산		세종		경기	
입원/외래	입원/외래	입원/외래	입원/외래	입원/외래	입원/외래	입원/외래	입원/외래	입원/외래	입원/외래	입원/외래	입원/외래	입원/외래	입원/외래	입원/외래	입원/외래
33	5	24	9	18	3	5	2	6	4	9	1	1	-	78	31

강원		충북		충남		전북		전남		경북		경남		제주	
입원/외래	입원/외래	입원/외래	입원/외래	입원/외래	입원/외래	입원/외래	입원/외래	입원/외래	입원/외래	입원/외래	입원/외래	입원/외래	입원/외래	입원/외래	입원/외래
8	2	10	-	11	4	11	3	14	7	16	2	28	4	4	2

출처(4.7) : 보건복지부, 질병관리본부, 코로나바이러스감염증-19(COVID-19) 마이크로페이지 (https://www.mohw.go.kr/react/popup_200128.html)

[붙임3] 전국 국민안심병원 현황

[서울시]

2020. 4. 7. 기준

연 번	2차지구	기관명	신청유형	전화번호
1	1	강남구 강남베드로병원	외래진료	02-1544-7522
2	2	강남구 강남차병원	외래진료	02-3468-3000
3	3	강남구 나누리병원	외래진료	1688-9797
4	4	강남구 리북한방병원	외래진료	02-546-1358
5	5	강남구 연세대학교강남세브란스병원	외래진료 및 입원	02-2019-2114
6	6	강남구 우리들병원	외래진료	02-513-8000
7	7	강남구 자생한방병원	외래진료	1577-0007
8	8	강남구 하나이비인후과병원	외래진료	02-6925-1111
9	1	강동구 강동경희대학교병원	외래진료 및 입원	02-440-8114
10	2	강동구 강동성심병원	외래진료	1588-4100
11	3	강동구 남기세병원	외래진료	1577-2533
12	4	강동구 중앙보훈병원	외래진료 및 입원	02-2225-1111
13	1	강서구 나누리병원	외래진료	1688-9797
14	2	강서구 이화여자대학교서울병원	외래진료 및 입원	1522-7000
15	1	관악구 심정병원	외래진료	02-1588-3330
16	2	관악구 에이치플러스양지병원	외래진료 및 입원	02-1877-8875
17	3	관악구 연세건우병원	외래진료	02-1644-4630
18	1	광진구 건국대학교병원	외래진료 및 입원	02-1588-1533
19	2	광진구 해민병원	외래진료	02-2049-9000
20	1	구로구 고려대학교구로병원	외래진료 및 입원	02-2626-1114
21	2	구로구 구로성심병원	외래진료	02-2067-1500
22	3	구로구 우리아이들병원	외래진료	02-858-0100
23	1	금천구 희명병원	외래진료 및 입원	02-804-0002
24	1	노원구 노원을지대학교병원	외래진료	02-970-8000
25	2	노원구 인제대학교 상계백병원	외래진료	02-950-1114
26	3	노원구 한국원자력의학원원자력병원	외래진료	02-970-2114
27	1	도봉구 한일병원	외래진료 및 입원	02-901-3114
28	2	도봉구 바로선병원	외래진료	1666-5853
29	1	동대문구 경희대학교병원	외래진료 및 입원	02-958-8114
30	2	동대문구 삼육서울병원	외래진료 및 입원	02-1577-3675
31	3	동대문구 서울성심병원	외래진료	02-966-1616
32	4	동대문구 코리아병원	외래진료	02-2281-9999
33	1	동작구 서울특별시보라매병원	외래진료	02-870-2114
34	2	동작구 중앙대학교병원	외래진료 및 입원	02-6299-1114
35	3	동작구 더본병원	외래진료	02-587-2299
36	1	서대문구 동신병원	외래진료	02-396-9161
37	2	서대문구 연세대학교 신촌세브란스병원	외래진료 및 입원	02-1599-1004
38	1	서초구 가톨릭대학교 서울성모병원	외래진료 및 입원	02-1588-1511
39	1	성동구 한양대학교병원	외래진료 및 입원	02-2290-8114
40	1	성북구 고려대학교안암병원	외래진료 및 입원	02-920-5114
41	2	성북구 성북우리아이들병원	외래진료	02-912-0100
42	3	성북구 서울척병원	외래진료	1599-0033
43	1	송파구 경찰병원	외래진료	02-3400-1114
44	2	송파구 한솔병원	외래진료	02-2147-6000
45	3	송파구 서울병원	외래진료	02-405-8501
46	1	양천구 메디힐병원	외래진료	02-2604-7551
47	2	양천구 이화여자대학교목동병원	외래진료 및 입원	02-2650-5114
48	3	양천구 흥익병원	외래진료	02-2693-5555
49	1	영등포구 가톨릭대학교 여의도성모병원	외래진료 및 입원	1661-7575
50	2	영등포구 명지성모병원	외래진료	1899-1475
51	3	영등포구 새길병원	외래진료	02-1522-0075
52	4	영등포구 성애병원	외래진료	1811-8114
53	5	영등포구 영등포병원	외래진료	02-2632-0013-8
54	6	영등포구 한림대학교 강남성심병원	외래진료 및 입원	02-829-5114
55	1	용산구 순천향대학교부속서울병원	외래진료 및 입원	02-709-9114
56	1	은평구 본서부병원	외래진료	02-3156-5000
57	2	은평구 은평성모병원	외래진료 및 입원	1811-7755
58	3	은평구 청구성심병원	외래진료	02-353-5511-9
59	1	종로구 강북삼성병원	외래진료 및 입원	02-2001-2001
60	2	종로구 서울대학교병원	외래진료 및 입원	02-1588-5700
61	3	종로구 서울적십자병원	외래진료	02-2002-8000
62	4	종로구 세란병원	외래진료	02-737-0181
63	1	중구 국립중앙의료원	외래진료	02-2260-7114
64	2	중구 인제대학교 서울백병원	외래진료	02-2270-0114
65	1	중랑구 녹색병원	외래진료	02-490-2000
66	2	중랑구 동부제일병원	외래진료	02-437-5011
67	3	중랑구 서울의료원	외래진료 및 입원	02-2276-7000
총합	23개 자치구	67개소	외래 43개소 / 외래 및 입원 24개소	

[붙임4] 서울시 선별진료소 목록

연번	자치구	선별진료소	전화번호	연번	자치구	선별진료소	전화번호
1	강남구	강남구보건소*	02-3423-5555	40	서초구	학교법인가톨릭학원 가톨릭대학교 서울성모병원*	02-1588-1511
2	강남구	삼성서울병원*	02-3410-2114	41	서초구	서울특별시 어린이병원*	02-570-8000
3	강남구	연세대학교의과대학 강남세브란스병원*	02-2019-3114	42	성동구	성동구보건소*	02-2286-7172
4	강동구	강동경희대학교의대병원*	02-440-7000	43	성동구	한양대학교병원*	02-2290-8114
5	강동구	강동구보건소*	02-3425-8565	44	성동구	성동군자의원*	02-499-7785
6	강동구	성심의료재단강동성심병원*	02-2224-2358	45	성북구	성북구보건소*	02-2241-6022
7	강동구	한국보훈복지의료공단 중앙보훈병원*	02-2225-1100	46	성북구	(학)고려대학교의과대학 부속병원(인암병원)*	02-1577-0083
8	강북구	강북구보건소*	02-901-7706 02-901-7704	47	송파구	송파구보건소*	02-2147-3478-9
9	강서구	강서구보건소*	02-2600-5868	48	송파구	재단법인아산사회복지재단 서울아산병원*	02-3010-3114
10	강서구	이화여자대학교의과대학부속 서울병원*	02-1522-7000	49	송파구	경찰병원(아간 및 주말 미운영)*	02-3400-1124
11	관악구	관악구보건소*	02-879-7131	50	양천구	양천구보건소*	02-2620-3856
12	관악구	관악구보건소 신사동 코로나19 건강상담소	02-879-7241	51	양천구	서울특별시 서남병원*	02-1566-6688
13	관악구	에이치플러스양지병원*	02-1877-8875	52	양천구	이화여자대학교의과대학 부속목동병원*	02-1666-5000
14	광진구	광진구보건소*	02-450-1937	53	양천구	홍익병원*	02-2600-0620
15	광진구	광진구보건소 자양보건지소	02-450-7090	54	영등포구	영등포구보건소*	02-2670-4953
16	광진구	건국대학교병원*	02-1588-1533	55	영등포구	한림대학교강남성심병원*	02-829-5114
17	구로구	구로구보건소*	02-860-2003	56	영등포구	가톨릭대학교 여의도성모병원*	02-1661-7575
18	구로구	구로구보건소 가리봉동선별진료소*	02-860-2018	57	영등포구	성애의료재단성애병원*	02-840-7114
19	구로구	고려대학교의과대학부속구로병원*	02-2626-1114	58	영등포구	명지성모병원	02-829-7800
20	구로구	구로성심병원*	02-2067-1500	59	용산구	용산구보건소*	02-2199-8371~4
21	금천구	금천구보건소*	02-2627-2717	60	용산구	순천향대학교 부속 서울병원*	02-709-9114
22	금천구	독산보건분소	02-2627-1967	61	은평구	은평구보건소*	02-351-8640
23	금천구	희명병원*	02-2219-7231	62	은평구	서울특별시립 서북병원*	02-3156-3022
24	노원구	노원구보건소*	02-2116-3300-4	63	은평구	서울특별시 은평병원*	02-300-8060
25	노원구	노원을지대학교병원*	02-970-8000	64	은평구	가톨릭대학교 은평성모병원*	02-958-2114
26	노원구	인제대학교상계백병원*	02-950-1114	65	은평구	청구성심병원*	02-383-0129
27	도봉구	도봉구보건소*	02-2091-4483	66	종로구	종로구보건소*	02-2148-3557
28	동대문구	동대문구보건소*	02-2127-4283	67	종로구	강북삼성병원*	02-2001-2001
29	동대문구	경희대학교병원*	02-958-8114	68	종로구	서울적십자병원*	02-2002-8650
30	동대문구	삼육서울병원*	02-1577-3675	69	종로구	서울자구병원*	02-397-2018
31	동대문구	서울특별시동부병원*	02-920-9118-9	70	중구	인제대학교 서울백병원*	02-2270-0114
32	동대문구	서울성심병원*	02-966-1616	71	중구	중구보건소*	02-3396-5181
33	동작구	동작구보건소*	02-820-9465	72	중구	중구보건소 명동선별상담소	02-3396-5181
34	동작구	동작구보건소 신대방선별진료소	02-832-9404	73	중랑구	중랑구보건소*	02-2094-0800
35	동작구	보라매병원*	02-870-2114	74	중랑구	서울의료원*	02-2276-8333
36	마포구	마포구보건소*	02-3153-9037	75	서초구	舊소방학교	드라이브스루 선별진료소
37	서대문구	서대문구보건소*	02-330-8726	76	송파구	잠실주경기장	
38	서대문구	학교법인연세대학교 의과대학세브란스병원*	02-1599-1004	77	은평구	서울시립은평병원	
39	서초구	서초구보건소*	02-2155-8093	78	강서구	이대서울병원	

* 검체채취 가능

* 출처(4.7) : 보건복지부, 질병관리본부, 코로나바이러스감염증-19(COVID-19) 마이크로페이지(http://www.mohw.go.kr/react/popup_200128_3.html)