

서울시 THE DAILY NEWS REVIEW - 30

(2020년 4월 2일 목요일)

코로나19 대응 주요 소식

발행일 2020.4.2.

발행처 서울시 공공보건의료재단 · 서울시 감염병관리지원단

발행인 김창보 · 최재필

홈페이지 www.seoulhealth.kr · www.scdc.or.kr

- 국내 '코로나19' 101명 추가 확진으로 총 9,887명, 서울시 14명 추가 확진 총 488명
- 전 세계 확진자수 832,137명(차별률 4.94%), 전일대비 9.4% 증(프랑스 17.01%, 미국 15.12%, 영국 13.59% 등)
- 이탈리아 교민 309명 1일 임시항공편 타고 귀국, 유증상자 인천 공항, 무증상자 생활시설 진단검사
- 질병관리본부, 서울아산병원 코로나19 확진자 응급실 통해 감염된 것으로 추정, 의정부성모병원과 유사
- '코로나19 국민 위험인식' 3차 조사 결과, 응답자의 96% 외출 자제, 모임종교행사 불참 92.3%
- '서울시 재난긴급생활비' 신청 2일만에 전국 최초 첫 지급, 2일동안 시민 약 9만명 이상 신청
- SH공사 고통 겪는 공공임대주택 중 수급자 2만9천 세대 상품권 지급, 소상공인 임대료 50% 감면
- 보건복지부, 코로나19 관련 특별재난지역의 저소득층 만성질환자에게 자기측정용 혈압혈당계 지원

1. 발생 현황

신종 코로나바이러스감염증-19 상황판

	확진환자 현황			검사 현황 ⁴⁾			자가격리자 현황		
	확진자	사망자	격리해제	검사건수	검사중	결과음성	계	감시중	감시해제
서울시 ¹⁾	488	0	127	75,585	4,747	70,838	10,709	3,325	7,404
전 국 ²⁾	9,887	165	5,567	411,660	16,585	395,075	-	-	-
전세계 ³⁾	860,793	42,354	178,378	-	-	-	-	-	-

1) 서울시의 경우, '서울시 코로나19 발생동향' '20.04.02. 00시 기준

2) 전국의 경우, '질병관리본부' '20.04.01. 00시 기준

3) 전 세계의 경우, '2019-nCoV Global Cases (by Johns Hopkins CSSE)' '20.04.01. 15시 기준

4) 의사환자 및 조사대상 유증상자의 코로나19 검사 실시 현황

● 서울시 신규 확진환자 14명, 누적 확진환자는 총 488명

- 입원(격리)환자 361명, 격리해제 127명 / 질병관리본부 공식발표 확진환자 수는 474(미발표 14명)
- 4월 1일 00시 기준, 우리나라 사망자는 총 165명으로 치명률은 1.67%이며, 서울시는 사망자 없음

● 서울시 신규 확진자 환자구성 (2020.4.2. 00시 기준)

※ 확진일자는 서울시 기준이며, 추후 조정될 수 있음

구분	계	구로구 교회 관련	해외 여행력 (외국인 포함)	확진자와의 접촉력		조사중	통계 미포함 (인천검역소)
				해외 여행자	기타 확진자		
4월 1일(화)	14	-	12	1	-	1	-
3월 31일(화)	28	8	16	2	1	1	-

● 서울시 주요 발생 원인별 현황 (2020.4.2. 00시 기준)

(단위: 명)

소계	구로구 콜센터 관련	해외접촉 관련	구로구 교회 관련	동대문구 관련 (교회,PC방)	동대문구 관련 (요양보호사)	은평성모병원 관련	성동구 주상복합 아파트 관리사무소 관련	종로구 관련	대구 방문	신천지 관련	타 시·도 확진자 접촉자	기타
488	97	152	35	20	8	14	13	10	11	3	22	103

※ 역학조사서 기반 1차 분류된 것으로, 진행사항에 따라 변경 가능, 기타는 산발 사례 또는 조사 중 포함

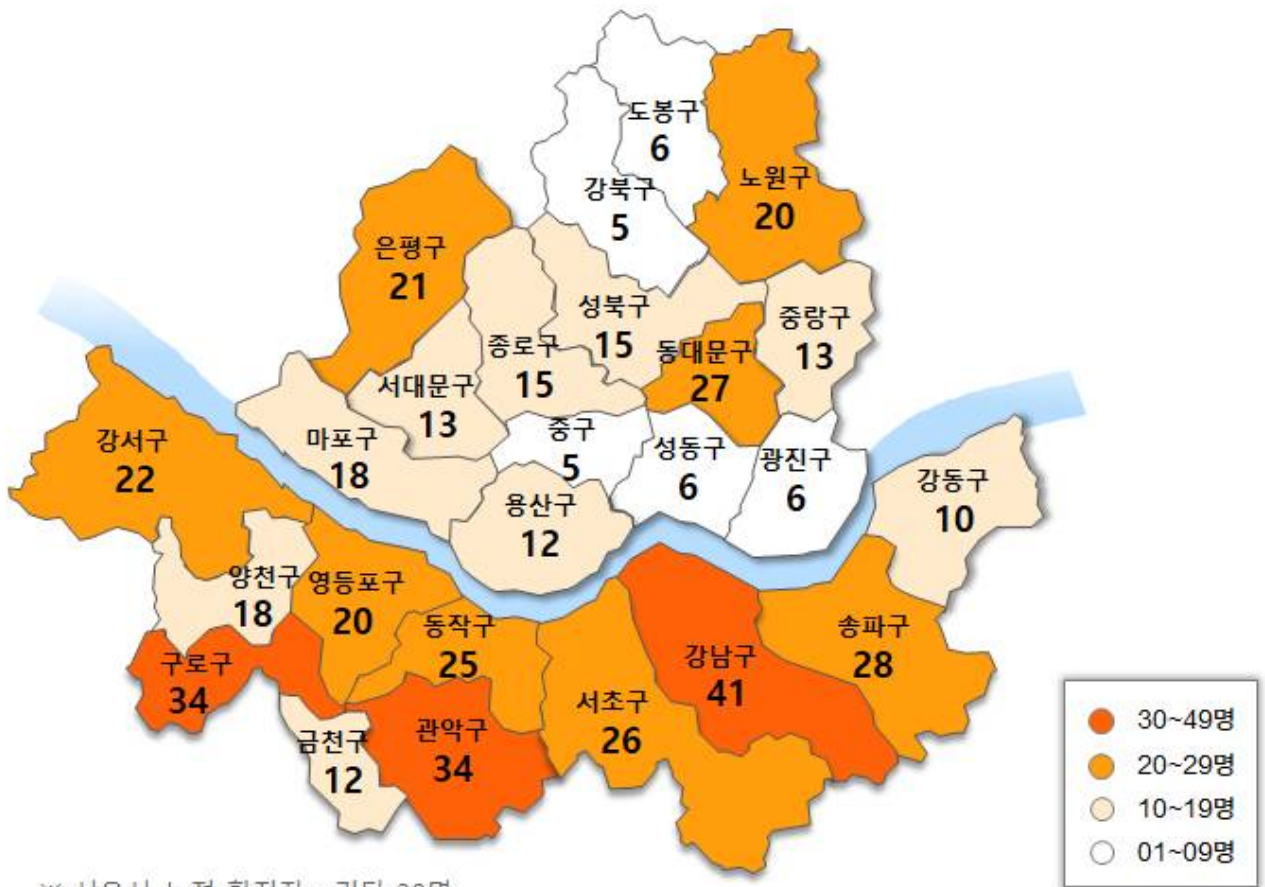
● 서울시 자치구별 확진자 발생 현황

- 4월 2일 00시 기준, 서울시 전체 확진자는 총 488명임 (거주지 기준으로 강남41, 구로34, 관악34, 송파28, 동대문27, 서초26, 동작25, 강서22, 은평21, 노원20, 영등포20, 마포18, 양천18, 종로15, 성북15, 중랑13, 서대문13, 용산12, 금천12, 강동10, 성동6, 광진6, 도봉6, 중구5, 강북5, 기타36(타시도 이관))

서울시 자치구별 코로나19 확진자 분포 현황

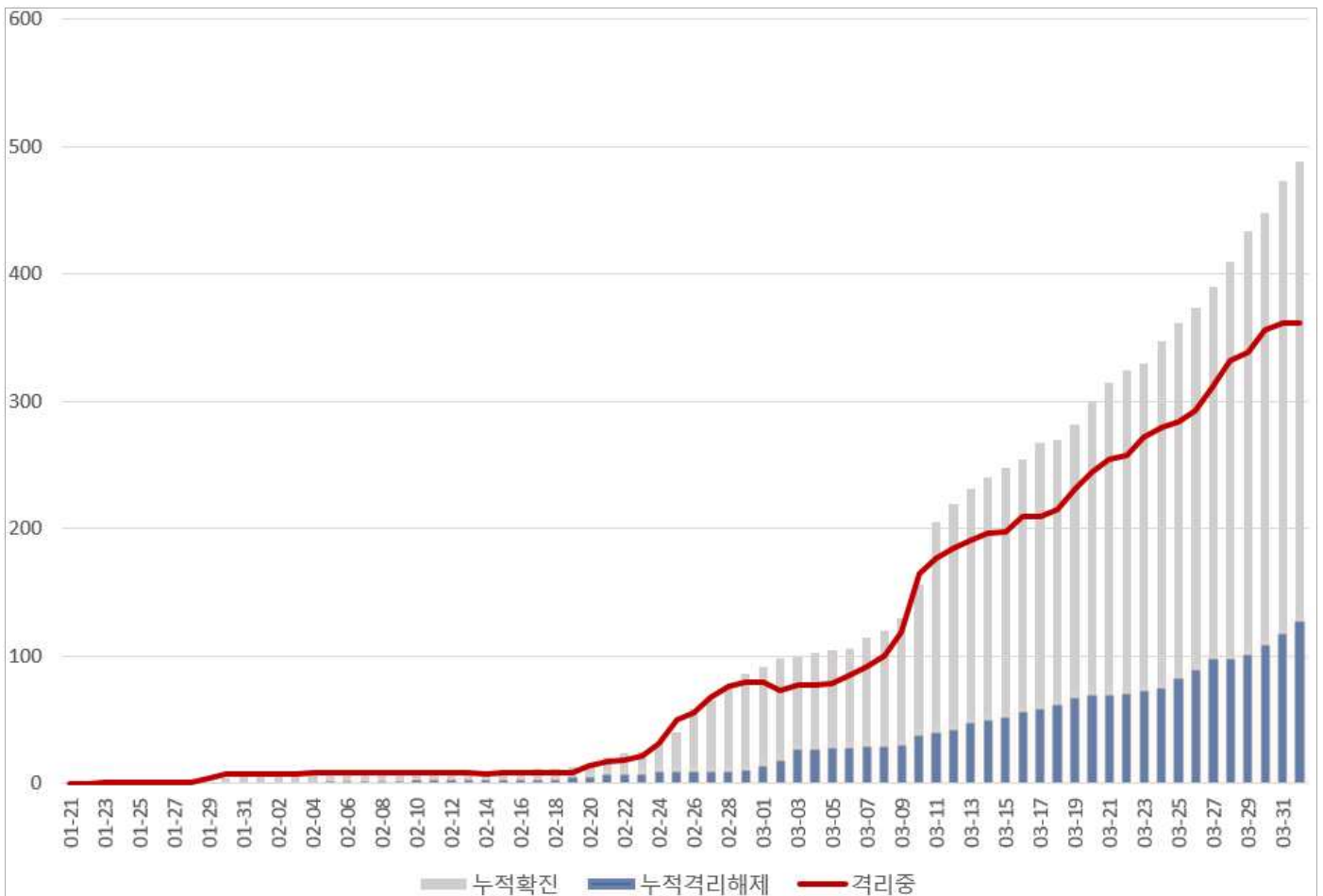
(단위: 명)

구분	종로	중구	용산	성동	광진	동대문	중랑	성북	강북	도봉	노원	은평	서대문	마포	양천	강서	구로	금천	영등포	동작	관악	서초	강남	송파	강동	기타	계
누계	15	5	12	6	6	27	13	15	5	6	20	21	13	18	18	22	34	12	20	25	34	26	41	28	10	36	488
3/31			1		1	1								1						1	1	2		1		5	14



서울시 자치구별 확진자 발생 현황

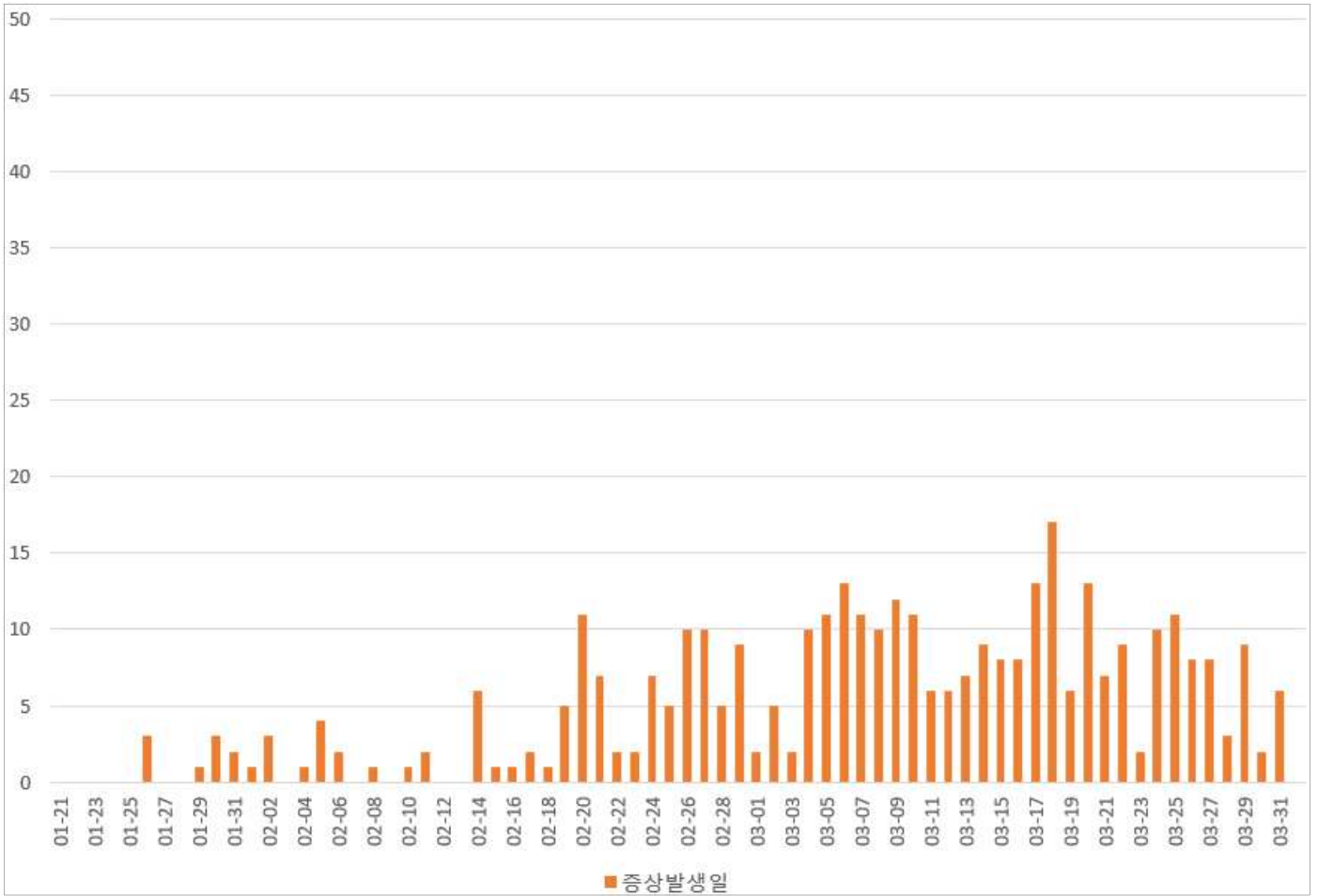
● 서울시 코로나19 일일 누적 격리자 및 격리해제자 현황



서울시 코로나19 일일 누적 격리중·격리 해제자 현황

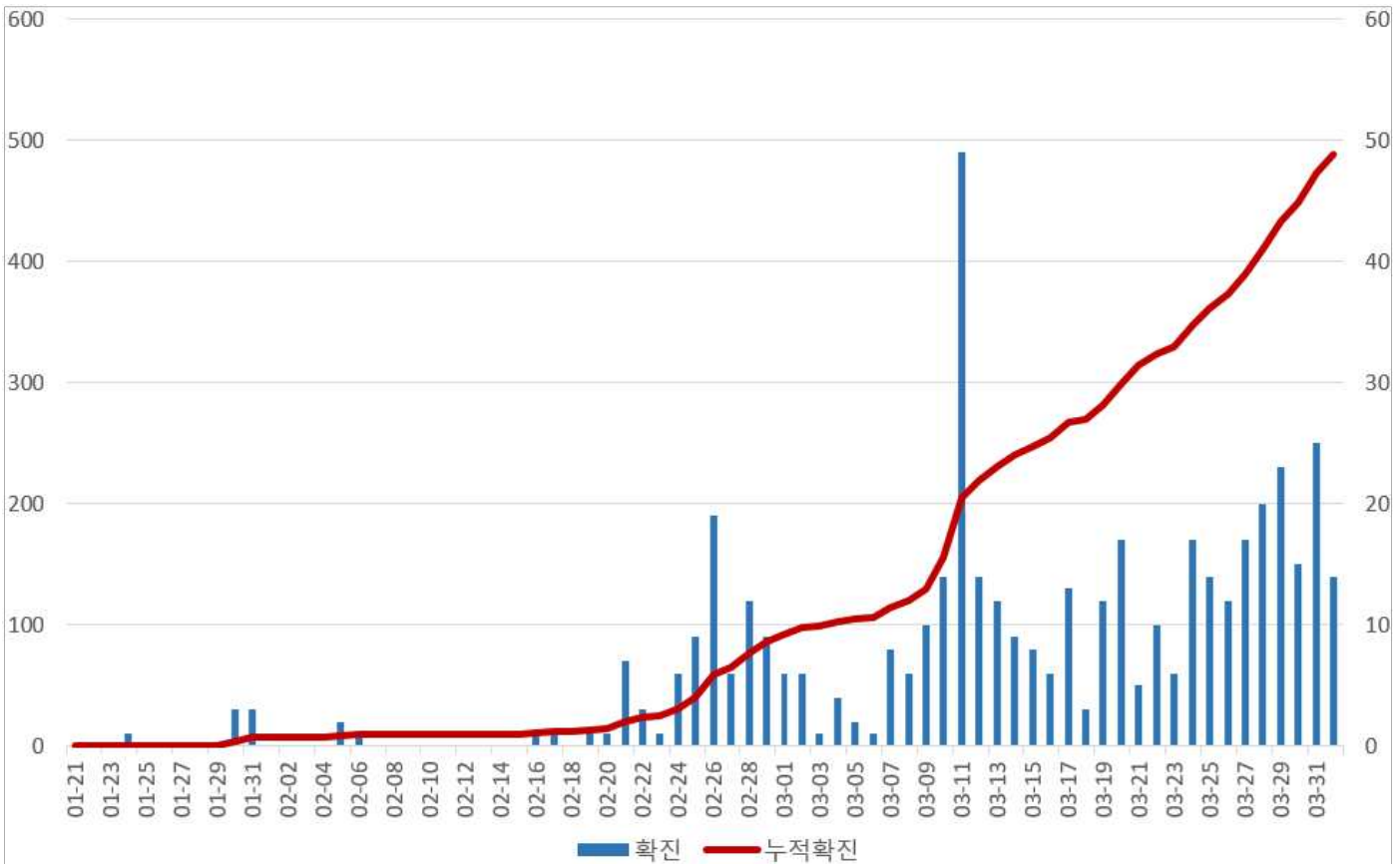
*그래프 작성: 서울특별시 감염병관리지원단

● 서울시 코로나19 증상발현일 및 신규·누적확진자 현황



서울시 코로나19 증상발생일별 그래프

*증상발현일이 불명확한 경우 제외



서울시 코로나19 신규 및 누적 확진자 현황

*그래프 작성: 서울특별시 감염병관리지원단

● 서울시 코로나19 해외접촉관련 및 주요 집단발생 현황

확진 일자	해외접촉 관련	성동구 주상복합 아파트 관련	은평성모병원 관련	동대문구 관련 (교회, PC방)	동대문구 관련 (요양보호사)	구로구 콜센터 관련	구로구 교회 관련
1월	1.23	1					
	1.30	2					
2월	2.02	1					
	2.05	1					
	2.06	1					
	2.07	1					
	2.19		1				
	2.20		1				
	2.21			1			
	2.22			1			
	2.23	1		2			
	2.24			1			
	2.25	3		1			
	2.26			6			
	2.27	1	1	2			
	2.28		3				
	2.29	2					
3월	3.01		3				
	3.02		3				
	3.04	1	1		1		
	3.06					1	
	3.07	1					
	3.08				3	4	1
	3.09	1			1		21
	3.10				3		40
	3.11	1			4		8
	3.12	3			2		4
	3.13	2			2	1	
	3.14	1				2	2
	3.15						3
	3.16	1			2		3
	3.17	3			1		
	3.18	5			1		3
	3.19	6					6
	3.20	8					2
	3.21	3					
	3.22	3					2
	3.23	5					
	3.24	9					
	3.25	10					1
3.26	10						2
3.27	11						3
3.28	14						6
3.29	9						9
3.30	8						6
3.31	14					1	8
4.01	9						
합계	152명	13명	14명	20명	8명	97명	35명

● 서울시 전체 선별진료소 지정 현황 (2020.4.1. 10시 서울시 일일보고 기준)

(단위: 개소)

합 계	자치구				의료기관				
	소계	보건소내	임시 선별진료소 및 상담소	차량이동 선별진료소	소계	국가 지정	지역 거점	국공립 병원	민간 병원
92	49	37 ¹⁾	7	4	43	5	6	7	25

1) 선별진료소 1개소 추가 : 강남구(1→2개소)

● 보건소 선별진료소 지정 현황 (2020.4.1. 10시 서울시 일일보고 기준)

(단위: 개소)

현황		세부현황		
설치 (A+B+C)	검체채취 가능 (A+B)	보건소 내 (A)	보건소 외 (B)	상담소 (C)
45	39	38*	1	6

*(보건소 내 2개소 운영) 13개구(중구·성동·동대문·중랑·성북·강북·은평·양천·금천·동작·서초·강남·강동구)

(보건소 내 1개소 운영) 12개구(종로·용산·광진·도봉·노원·서대문·마포·강서·구로·영등포·관악·송파구)

- 보건소 외 선별진료소 1개소: 구로구 가리봉동

- 코로나19 상담소 운영(6개소) : 금천구, 동작구, 관악구, 광진구(자양보건지소, 세종대, 건국대)

- 강남구 보건소 내 선별진료소 1개 → 2개 변경 운영

● 자치구 보건소 선별진료소 운영 현황 (2020.4.1. 10시 서울시 일일보고 기준)

(단위 : 건)

날 짜	진 료		검 체		X-ray	
	계	누 계	계	누 계	계	누 계
3. 31.(화)	1,669	70,466	1,410	46,163	12	1,170
3. 30.(월)	2,403	68,797	2,019	44,753	1	1,158
전일대비 증감	-734	1,669	-609	1,410	11	12

※ 전일 18시 보고 이후의 건수는 익일 누계에 바로 반영됨

● 의료기관 선별진료소 운영 현황 (2020.4.1. 10시 서울시 일일보고 기준)

(단위: 건)

구분	진료		검체 검사		비고
	3.31.(화)	누계	3.31.(화)	누계	
계	2,086	76,580	1,328	39,892	
국가지정	131	12,079	113	5,749	
지역거점	363	12,686	312	9,680	
국공립병원	82	5,365	70	4,286	
민간병원	1,510	46,450	833	20,177	

※ 전일 18시 보고 이후의 건수는 익일 누계에 바로 반영됨

● 차량이동식(Drive-Thru) 선별진료소 운영 현황 (2020.4.1. 10시 서울시 일일보고 기준)

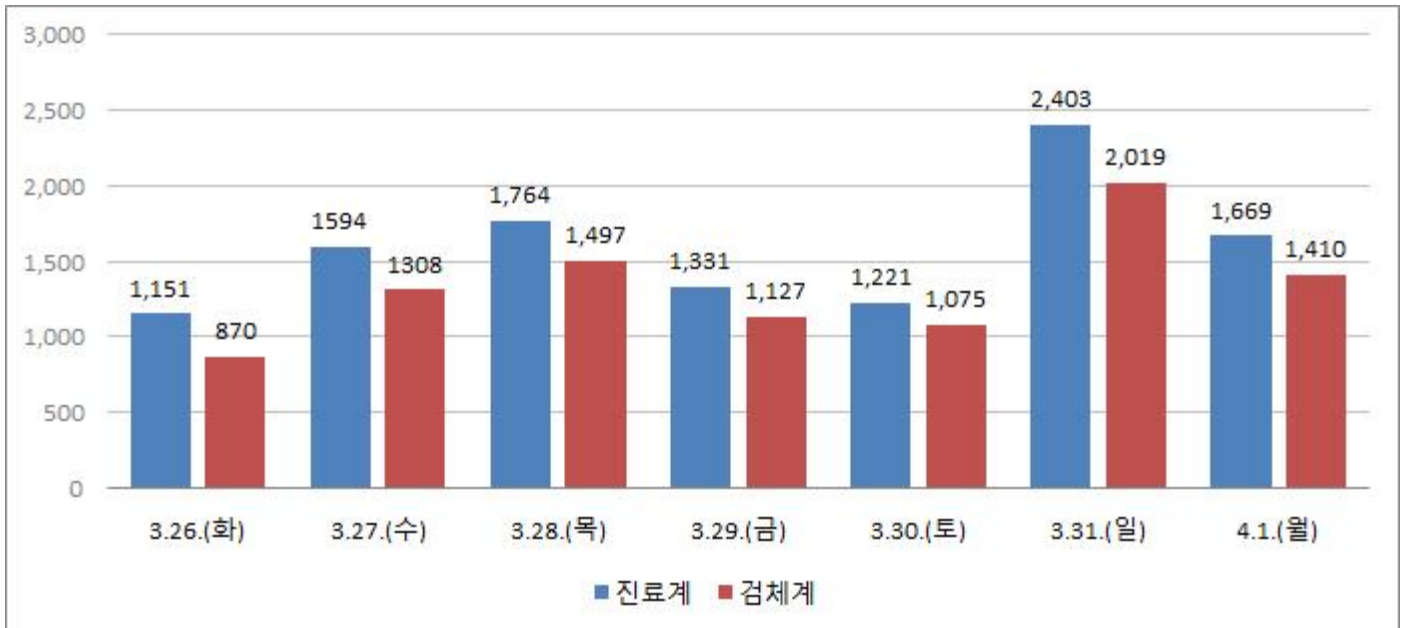
(단위: 건)

구분	3.30(월)			누계			비고
	진료인원	검사인원	양성건수	진료인원	검사인원	양성건수	
계	129	83	-	5,110	4,027	6	
은평병원	12	12	-	691	623	-	3.3.개소
舊소방학교	25	13	-	1,128	833	2	3.3.개소
잠실주경기장	50	16	-	2,011	1,299	1	3.3.개소
이대서울병원	42	42	-	1,280	1,272	3	3.5.개소

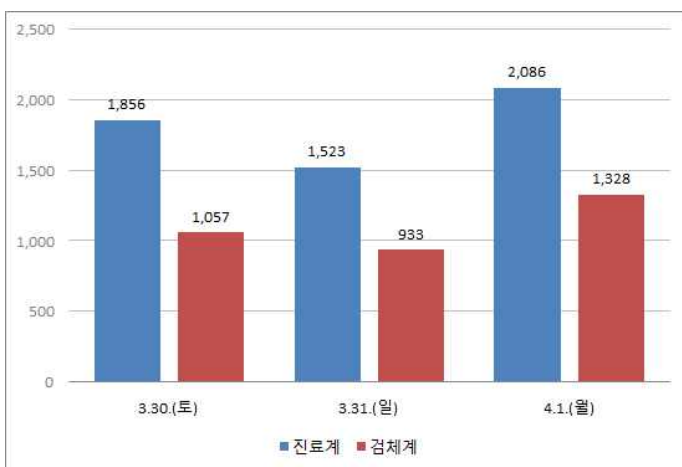
- ※ 전일 18시 보고 이후의 건수는 익일 누계에 바로 반영
- ※ 양성건수: 검체 후 통보 되어온 양성반응자수로 검사일과 동일하지 않음
- ※ 운영시간 : 10:00~17:00 (이대서울병원 08:30~17:00, 토·일요일 미운영)

● 일자별 선별진료소 운영 현황

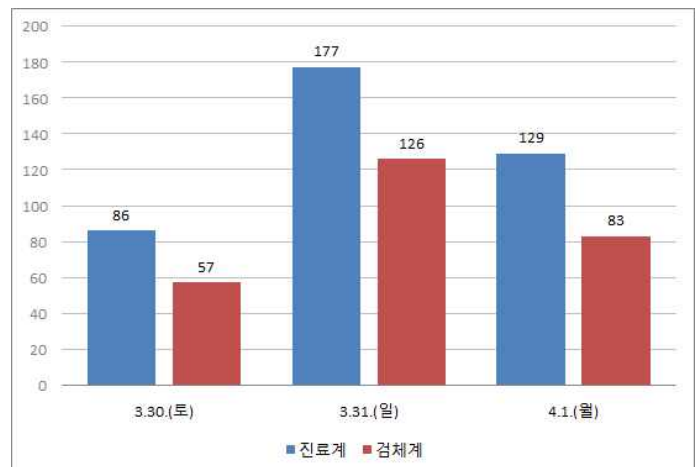
(단위: 건)



보건의료 선별진료소 운영 현황



의료기관 선별진료소 운영현황



차량이동식 선별진료소 운영현황

● 코로나19관련 심리지원 현황 (2020.4.1. 10시 서울시 일일보고 기준)

(단위 : 명)

구 분	격리자 및 가족		확진자 중 퇴원자		일반인		치료연계
	상담	정보제공	상담	문자전송	상담	정보제공	
누 계	2,244	11,851	13	81	3,330	8,680	29
3. 31.(화)	199	1,248	1	12	74	208	1

※ 정신건강복지센터, 자살예방센터 등

● 국내 확진환자 발생 현황

- 국내 확진자는 9,887명(전일 00시 기준 대비 101명 추가)이며, 이 중 격리해제는 5,567명(전일 대비 159명 증가)으로 전체적으로 격리 중 환자는 감소함
- 사망자는 165명(전일 00시 기준 대비 3명 추가)으로 치명률은 1.67%로 확인됨
- 전국적으로 **약 83.5%는 집단발생(cluster)과 연관성**을 확인하였으며, 기타 산발적 발생사례 및 조사·분류 중인 사례는 약 10.8%이고, 해외유입 사례가 5.7%임
- * 전체 확진 사례 중 신천지 관련 집단발생은 5,171명(52.3%)임

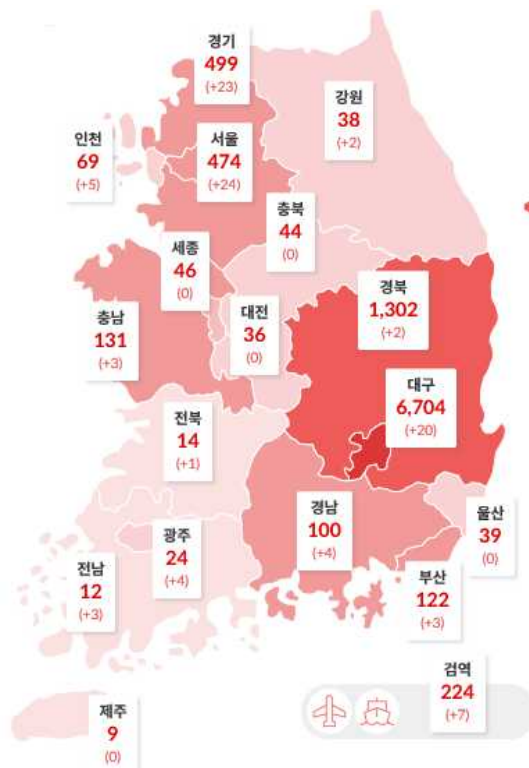
국내 코로나19 발생 현황 (2020.4.1. 00:00 기준) (출처) 질병관리본부

구분	총계	확진환자현황				검사현황		
		계	격리해제	격리 중	사망	계	검사 중	결과 음성
3.31.(화) 0시 기준	410,564	9,786	5,408	4,216	162	400,778	16,892	383,886
4.1.(수) 0시 기준	421,547	9,887	5,567	4,155	165	411,660	16,585	395,075
증감	10,983 (2.7%)	101 (1.0%)	159 (2.9%)	△61 (△1.4%)	3 (1.9%)	10,882 (2.7%)	△307 (△1.8%)	11,189 (2.9%)

- 새롭게 확진된 환자 101명의 현황

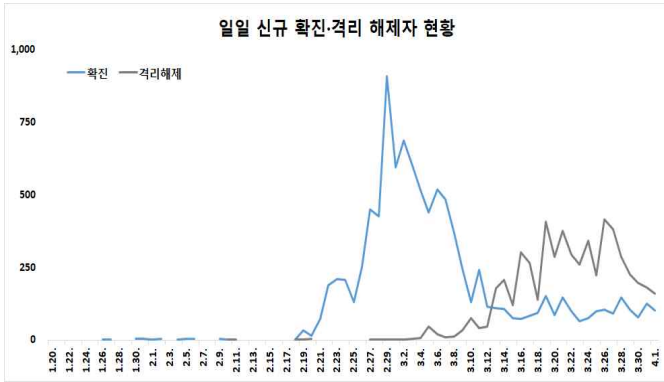
구분	합계	서울	부산	대구	인천	광주	대전	울산	세종	경기	강원	충북	충남	전북	전남	경북	경남	제주	검역
격리 중	4,155	357	32	2,519	50	10	18	18	34	322	14	21	40	7	9	441	33	6	224
격리 해제	5,567	117	87	4,070	19	14	18	20	12	171	23	23	91	7	3	822	67	3	-
사망	165	-	3	115	-	-	-	1	-	6	1	-	-	-	-	39	-	-	-
합계	9,887	474	122	6,704	69	24	36	39	46	499	38	44	131	14	12	1,302	100	9	224
증감	101	24	3	20	5	4	-	-	-	23	2	-	3	1	3	2	4	-	7

* 3월 31일 0시부터 4월 1일 0시 사이에 질병관리본부로 신고, 기초조사서 접수, 1차 분류 등이 된 사례 기준임
초기 신고 이후 소관지역이 변경된 경우에는 이전 발표된 통계수치와 상이할 수 있음

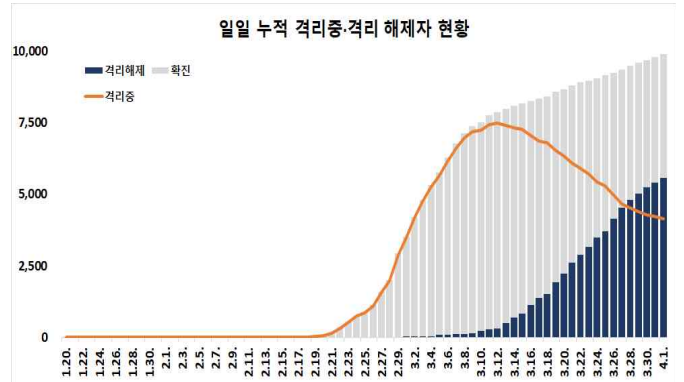


국내 확진자 분포 현황 (*출처: 질병관리본부)

- 국내 일별 신규/누적 확진자 현황 (2020.4.1. 00:00 기준)



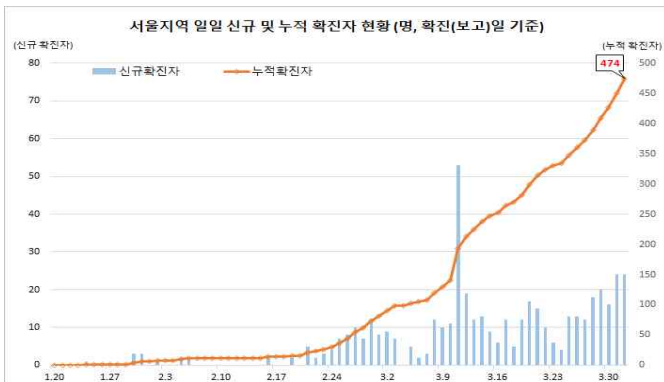
일일 신규 확진·격리 해제자 현황



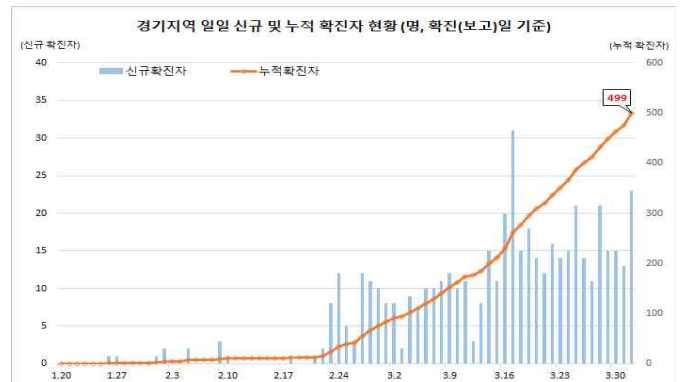
일일 누적 격리중·격리 해제자 현황

- * 금일 0시 기준 국내 코로나19 확진환자는 총 9,887명(전일 0시 기준 101명 추가)으로 보고되었고 이 중 5,567명이 격리해제 되어, 격리해제 환자 수가 격리 중 환자 수보다 많아지는 추세임
(격리 중 : 3.30. 4,275명 → 3.31. 4,216명 → 4.1. 4,155명 / 격리해제 : 3.30. 5,228명 → 3.31. 5,408명 → 4.1. 5,567명)
- * 금일 신규 확진자 101명 중 검역과정에서 7명(6.9%)이 발생하였고, 서울 24명(23.8%), 경기 23명(22.8%), 대구 20명(19.8%), 인천 5명(5.0%)으로 수도권이 전체의 51.5%를 차지함
- * 또한, 신규 확진자 101명 중 해외유입 관련 사례가 36건(35.6%)으로 유럽 등에서의 해외유입 사례가 지속적으로 발생하고 있음
· 유럽 14명, 미주 17명, 중국 외 아시아 4명, 아프리카 1명 / 내국인 33명, 외국인 3명 / 검역 7명, 지역사회 29명
- * 누적 확진자 9,887명 중 해외유입 관련 사례 560명(5.7%)으로 확인됨
· 유럽 298명, 미주 178명, 중국 외 아시아 64명, 중국 17명, 아프리카 3명 / 내국인 514명, 외국인 46명 / 검역 224명, 지역사회 336명

- 서울/경기지역 일별 확진자 현황 (2020.4.1. 00:00 기준)



서울지역 일별 확진자 현황



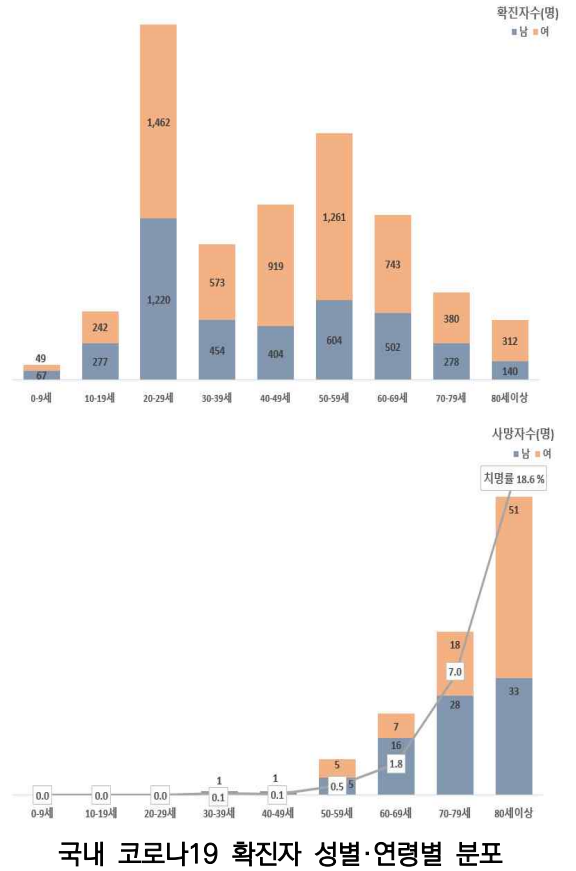
경기지역 일별 확진자 현황

- * 서울지역의 경우, 구로구 소재 만민중앙성결교회에서 3월25일부터 현재까지 41명의 확진자가 확인됨(전일 대비 8명 추가 확진)
· 또한, 서울 송파구 소재 서울아산병원에서 입원환자 1명 확진됨(해당 환자는 3월25~26일 의정부 소재 의정부성모병원을 방문한 것으로 확인됨)
· 서울아산병원 확진자와 접촉한 의료진과 보호자 자가격리 조치 완료 및 입원환자 43명에 대해 코호트 격리 예정
- * 경기지역의 경우, 의정부시 소재 의정부성모병원에서 3월29일부터 현재까지 13명의 확진자가 확인됨(전일 대비 6명 추가 확진)
· 확진자 13명 중 환자 5명(사망 1명), 직원 6명, 환자 가족 2명(4.1. 0시 기준)
· 8층 병동 임시 폐쇄 및 의료진·환자 200여명 검사 진행 중

- 국내 코로나19 확진자 현황 (2020.4.1. 00시 기준)

국내 코로나19 확진자 성별·연령별 현황

구분	확진자	(%)	사망	(%)	치명률%	
계	9,887	(100.0)	165	(100.0)	1.67	
성별	남성	3,946	(39.91)	84	(50.91)	2.13
	여성	5,941	(60.09)	81	(49.09)	1.36
연령	80세 이상	452	(4.57)	84	(50.91)	18.58
	70-79	658	(6.66)	46	(27.88)	6.99
	60-69	1,245	(12.59)	23	(13.94)	1.85
	50-59	1,865	(18.86)	10	(6.06)	0.54
	40-49	1,323	(13.38)	1	(0.61)	0.08
	30-39	1,027	(10.39)	1	(0.61)	0.10
	20-29	2,682	(27.13)	0	(0.00)	-
	10-19	519	(5.25)	0	(0.00)	-
	0-9	116	(1.17)	0	(0.00)	-



* 국내 확진자는 9,887명, 사망자는 165명으로 보고되었으며, 치명률은 1.67%로 확인됨

✓ 성별 분포 현황

- * 성별로는 확진자에서 여성이 5,941명(60.09%)으로 남성 3,946명(39.91%)보다 높은 비율을 차지하였으나, 사망자의 경우에는 남성이 84명(50.91%)으로 여성 81명(49.09%) 보다 높은 비율을 차지함
- 성별에 따른 치명률은 3,946명의 확진자 중 84명이 숨진 남성에서 2.13%로 여성 1.36%보다 높은 치명률을 보임

✓ 연령별 분포 현황

- * 확진자의 연령대는 20대에서 2,682명(27.13%)으로 가장 많은 비율을 차지하였으며, 50대 1,865명(18.86%), 40대 1,323명(13.38%), 60대 1,245명(12.59%) 순으로 나타남
- * 사망자의 경우 확진자의 연령대와는 달리 60대 이상 고령층에서 153명(92.73%)으로 많은 비율을 차지함
- 연령대별 치명률은 452명의 확진자 중 84명이 숨진 80세 이상이 18.58%, 70대가 6.99%로, 여전히 7080 고령층에서 높은 치명률을 보임

● 국외 발생 현황

- 현재까지 보고된 전 세계 총 확진자수는 832,137명으로 전일 대비 9.4% 증가(71,785명 신규환자)
- 이중 41,105명(4,471명 추가) 사망하여 치명률은 4.94%(전일 4.82%)로 확인됨

국가 및 지역	확진자수(%)		사망자수(%)		치명률(%)	증가율(%) *전일 대비
아시아	98,754	11.9%	3,697	9.0%	3.74%	1.2%
중동	56,887	6.8%	3,115	7.6%	5.48%	8.2%
아메리카	210,267	25.3%	4,263	10.4%	2.03%	15.2%
유럽	456,002	54.8%	29,937	72.8%	6.57%	9.0%
오세아니아	4,965	0.6%	19	0.0%	0.38%	9.7%
아프리카	3,027	0.4%	48	0.1%	1.59%	9.0%
기타*(섬, 영토 등)	2,235	0.3%	26	0.1%	1.16%	9.7%
전세계	832,137	100.0%	41,105	100.0%	4.94%	9.4%

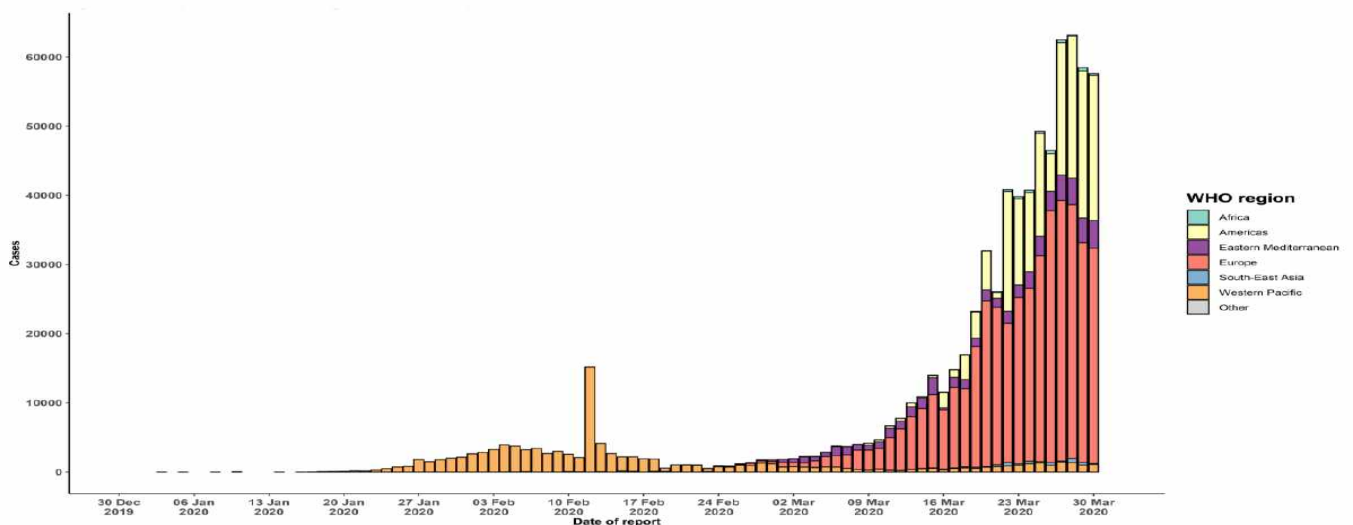
* 치명률=사망자수/확진자수*100, *기타 영토는 WHO situation report 기준, *증가율=(당일확진자-전일확진자)/전일확진자*100

전 세계 코로나19 치명률 현황 (2020. 4. 1. 09:00 기준) (출처) 질병관리본부



코로나19 확산 현황 (2020. 4. 1. 기준) (출처) 2019-nCoV Global Cases (by Johns Hopkins CSSE)

Figure 1. Epidemic curve of confirmed COVID-19, by date of report and WHO region through 31 March 2020



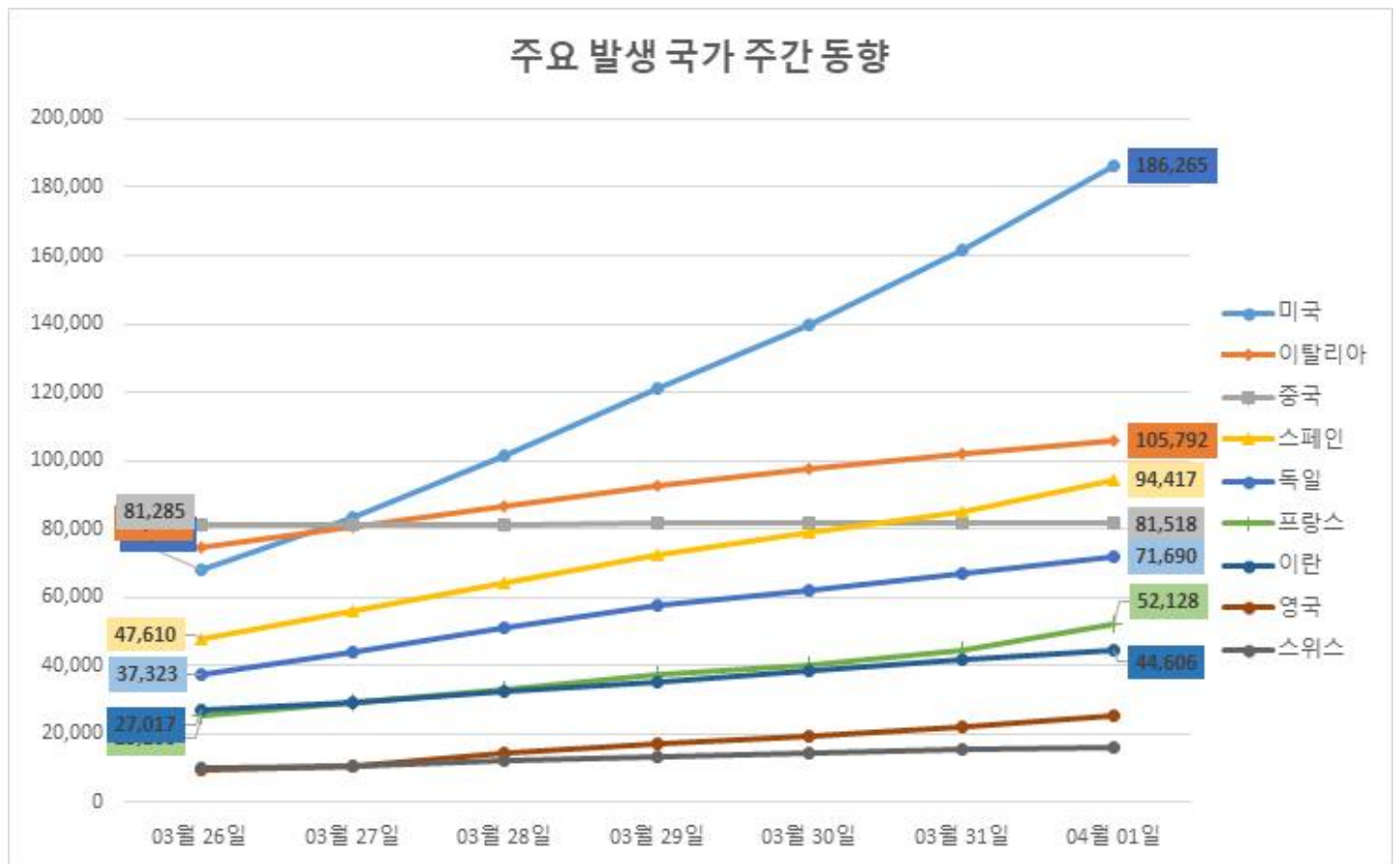
코로나19 발생 현황 (2020. 3. 31. 18:00 기준) (출처) WHO Situation Report

● **주요 국가별 발생 현황** (2020. 4. 1. 09:00 기준) (출처) 질병관리본부

- 치명률은 이탈리아 11.75%, 스페인 8.67%, 영국 7.11%, 프랑스 6.76%, 이란 6.50%, 중국 4.05% 순으로 높았음. 치명률은 유병기간이 늘어나면서 더욱 증가할 전망
- 전일 대비 확진자 증가율은 프랑스 17.01%, 미국 15.12%, 영국 13.59%, 스페인 10.87%, 이란 7.50%, 독일 7.18%, 스위스 4.53% 순으로 높았음

국가	확진자 수							누적 사망자 수(명)	전일대비 확진자 증가율(%)	치명률(%)
	3.26	3.27	3.28	3.29	3.30	3.31	4.1			
미국	68,285명	83,507명	101,657명	121,117명	139,675명	161,807명	186,265명	3,810명	15.12%	2.05%
이탈리아	74,386명	80,539명	86,498명	92,472명	97,689명	101,739명	105,792명	12,428명	3.98%	11.75%
중국	81,285명	81,340명	81,394명	81,439명	81,470명	81,518명	81,518명	3,305명	0.00%	4.05%
스페인	47,610명	56,188명	64,059명	72,248명	78,797명	85,159명	94,417명	8,189명	10.87%	8.67%
독일	37,323명	43,938명	50,871명	57,695명	62,095명	66,885명	71,690명	774명	7.18%	1.08%
프랑스	25,233명	29,155명	32,964명	37,575명	40,174명	44,550명	52,128명	3,523명	17.01%	6.76%
이란	27,017명	29,406명	32,332명	35,408명	38,309명	41,495명	44,606명	2,898명	7.50%	6.50%
영국	9,529명	10,658명	14,543명	17,089명	19,522명	22,141명	25,150명	1,789명	13.59%	7.11%
스위스	9,765명	10,714명	12,161명	13,213명	14,336명	15,475명	16,176명	373명	4.53%	2.31%

총 국가수	171개국	174개국	174개국	174개국	174개국	174개국	174개국			
전세계 총환자수	445,155명	504,806명	567,766명	636,533명	695,624명	760,352명	832,137명	-	9.4%	4.94%
전세계 총사망자수	20,484명	23,116명	26,288명	29,827명	33,096명	36,634명	41,105명			



● 해외유입 현황 (2020. 4. 1. 0:00 기준) (출처) [질병관리본부](#)

- 모든 국가 입국자는 14일 자가격리를 원칙으로 하고, 단기 체류 외국인은 시설격리하며, 시설 격리 비용을 징수

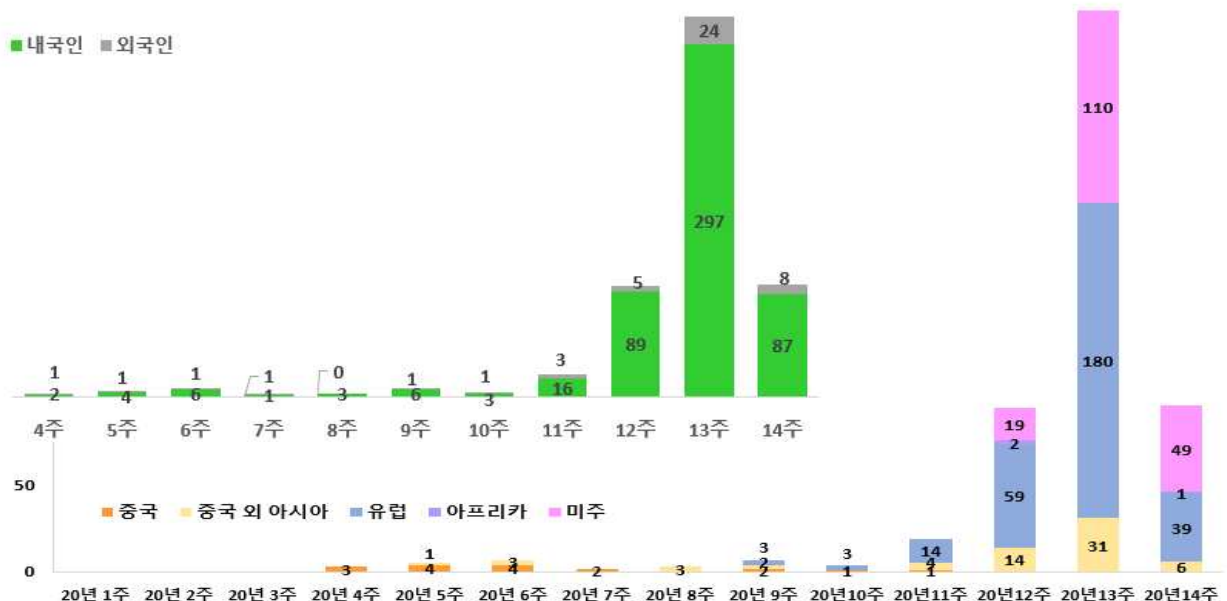
구분	합계	유입국가					확인 단계		국적	
		중국	외 아시아	유럽	미주	아프리카	검역단계	지역사회	내국인	외국인
신규	36	0	4	14	17	1	7	29	33	3
누계	560	17(3.0%)	64(11.4%)	298(53.2%)	178(31.8%)	3(0.5%)	224(40.0%)	336(60.0%)	514(91.8%)	46(8.2%)

- 해외입국자는 공항 도착 후 반드시 바로 집으로 귀가하며, 자차를 이용하거나 해외입국자 전용 공항버스와 KTX 전용칸을 이용하고, 이동 중에는 손소독과 마스크 착용

- 자가격리 중에는 가족 간 전파를 막기 위해 개인물품을 사용하면서 가족 또는 동거인과 접촉하지 않는 등 자가격리자침을 준수

- 의심증상(발열, 기침, 인후통, 근육통, 호흡곤란 등)이 발생할 경우 의료기관을 방문하지 말고 즉시 담당자 또는 자가격리자 안전보호 앱을 통해 연락해서 검사

주차	확진자수(명)	여행국
04	중국 3	-
05	중국 4	-
	중국 외 아시아 1	일본
06	중국 4	-
	중국 외 아시아 3	태국, 싱가포르
07	중국 2	-
08	중국 외 아시아 3	싱가포르, 말레이시아, 베트남, 캄보디아, 홍콩
09	중국 2	-
	중국 외 아시아 2	태국, 일본
10	유럽 3	독일, 터키, 이탈리아, 프랑스
	중국 1	-
11	유럽 3	이탈리아, 독일, 스페인, 프랑스
	중국 1	-
12	중국 외 아시아 4	필리핀, 태국
	유럽 14	이탈리아, 프랑스, 영국, 스페인, 체코, 폴란드
13	중국 외 아시아 14	태국, 필리핀, 이란
	유럽 59	프랑스, 영국, 이탈리아, 스페인, 네덜란드, 독일, 오스트리아, 스위스, 헝가리, 포르투갈, 아일랜드, (모로코)
	아프리카 2	이집트
14	미주 19	미국, 캐나다, 콜롬비아
	중국 외 아시아 31	필리핀, 태국
	유럽 180	프랑스, 영국, 스페인, 독일, 오스트리아, 아일랜드, 벨기에, 네덜란드, 체코, 헝가리
15	미주 110	미국, 콜롬비아·미국, 브라질, 아르헨티나 등
	중국 외 아시아 6	태국, 필리핀, 인도네시아, 아랍에미리트
	유럽 39	영국, 아일랜드, 스페인, 포르투갈, 프랑스, 네덜란드, 오스트리아
	아프리카 1	남아공·나미비아·짐바브웨
16	미주 49	미국, 캐나다, 브라질, 아르헨티나, 멕시코



2. 정책 동향

서울시

서울소식 내 새소식, 보도자료, 소셜시장실 및 서울시 내부문건 기반으로 작성
서울특별시 공공보건의료재단

● '서울시 재난긴급생활비' 말보다 행동...전국 최초 첫 지급, 신청 2일 만에 완료

- 서울시 '재난긴급생활비' 지원 신청 2일 만에 최초 수혜자 발생, 수혜자는 40대 남성 1인가구와 50대 5인가구로 서울사랑상품권(모바일)으로 각각 33만원·55만원을 지급받았음

* 이 밖에도 3.30일자 소득조회 완료를 통해 '지급결정 적합' 결정 난 신청자가 15명으로 신청 3일차인 4.1일부터 지원금 지급이 본격적으로 진행되게 됨

[소득조회 빠른 경우 2~3일만에도 지급가능 ... 신청접수 후 지급까지 약 7일 소요]

- 서울시는 신청 접수 후 지급까지 7일정도 소요될 것으로 예상하였는데, 소득조회가 빨리 완료된 시민에 대해서는 '서울사랑상품권(모바일)'의 경우 단 2일만에도 지급 가능, 앞으로 보다 신속하게 지급될 수 있도록 최선을 다하겠다고 설명함

* 소득조회 : '행복e음 시스템'을 통해 보건복지부 사회보장정보원에 '공적자료 요청'이 되면 각 기관별(건강보험공단, 국세청, 국민연금공단 등) 자료가 수합되어 자치구로 통보됨(※ 평균 3~4일 소요)

[신청 2일동안 온라인 신청 9만명 이상, 찾아가는 접수도 125건 시행...온라인5부제로 분산↑]

- 서울시는 코로나19로 타격을 입은 시민들의 생활안정을 지원하기 위한 '재난긴급생활비' 신청접수를 지난 30일부터 시행하고 있으며, 신청 약 2일 동안 온라인 신청은 9만명을 넘어섰고 찾아가는 접수도 125건 시행함

* 찾아가는 접수 : 인터넷 이용이 어렵거나 거동이 불편한 어르신, 장애인을 위해, 120다산콜이나 거주지 동주민센터로 전화 요청을 하면 우리동네주무관, 통장 등 지원인력이 직접 신청서를 들고 방문해 접수를 받게됨

- 서울시는 신청이 몰리는 것을 방지하고 강력한 '사회적 거리두기'를 실천하기 위해 공적마스크 5부제와 동일한 방식의 '온라인 5부제'를 전격 시행하였는데, 이로 인해 온라인 신청자가 많이 분산되고 신청이 지연되거나 접속 장애가 일어나는 사태를 방지할 수 있다고 설명함

[온라인 신청 '20대·40대' 비율 높고, 1인가구 신청이 가장많음...선불카드 선택 다소높아]

- 온라인 신청 비율을 보면 20대가 27.1%, 30대 20.3%, 40대 24.5%, 50대 16.5%, 60대 이상 11.1%로 40대와 20대의 온라인 신청 비율이 높았으며, 60대 이상도 온라인을 통해 많은 분들이 신청하고 있는 것으로 확인됨

연령대별/성별 서울시 재난긴급생활비 신청 현황('20.4.1. 08시 기준)

구분	계	20대 미만	20대	30대	40대	50대	60대	70대	80대 이상
남자	49,047	190	10,673	10,301	12,893	9,062	4,167	1,498	349
여자	41,547	295	13,892	8,131	9,336	5,871	2,628	1,114	285
계	90,594	485 (0.5%)	24,565 (27.1%)	18,432 (20.3%)	22,229 (24.5%)	14,933 (16.5%)	6,795 (7.5%)	2,612 (2.9%)	634 (0.7%)

- 가구원수는 1인가구가 35%(31,616명)로 가장 많았으며, 2인가구 22%, 3~4인 가구(각 19%) 순이었음

가구원수별 신청 현황('20.4.1. 08시 기준)

총 계	1인	2인	3인	4인	5인	6인 이상
90,594	31,616 (34.9%)	19,763 (21.8%)	16,875 (18.6%)	17,094 (18.9%)	4,446 (4.9%)	800 (0.9%)

- 지원금 선택은 서울사랑상품권(모바일) 47%와 선불카드 53%로 선불카드 신청비율이 다소 높았음

상품권 유형별 신청현황('20.4.1. 08시 기준)

총합계	모바일	선불카드
90,594	42,819 (47%)	47,775 (53%)

[온라인 신청 '20대·40대' 비율 높고, 1인가구 신청이 가장많음...선불카드 선택 다소높아]

- 온라인 신청은 서울시 복지포털(<http://wiss.seoul.go.kr>)을 통해 신청할 수 있고, 신청자의 출생년도 끝자리 수에 따라 해당 요일에만 접수가 가능함

- * 평일(월~금)에는 출생년도 끝자리에 맞춰 시행하고 주말(토,일)에는 출생년도와 관계없이 모든 시민이 온라인 신청가능함
- * 온라인 신청은 본인 인증 후 개인정보동의서를 내려받아 작성 후 사진파일로 업로드하면 되고, 지급여부가 결정되면 문자로 통보됨
- * 문의가 있는 시민은 신청 전 120다산콜 또는 관할 동주민센터로 전화를 통해 상담받으면 됨
- 온라인 신청 시 '개인정보동의서'를 출력하여 서명해야 하는데, '아파트 관리사무소, 동주민센터 등'에 서식을 비치해 놓고 있으니, 각 동주민센터별 서식 비치 장소를 문의하여 사용하면 됨
- 동주민센터 현장접수는 '사회적거리두기' 동참을 위해 4월 16일부터 시행되는 만큼, 신청을 위해 현장 방문하여 되돌아가시는 일이 없도록 해달라고 당부함

● **서울시, 코로나19에도 치매돌봄은 계속...비대면 등 10만여 건 맞춤형 서비스**

- 코로나19 지역사회 확산 방지를 위해 서울시 25개 '치매안심센터'가 일제히 휴관에 들어갔지만 치매 환자에 대한 돌봄 서비스는 계속되고 있으며, 지난 2월17일부터 3월26일까지 총 10만여 건의 맞춤형 서비스를 제공함
- * 서울시내 25개 자치구별 치매안심센터는 코로나19 위기단계가 '심각'으로 격상되면서 지역사회 감염 전파 방지와 취약계층 감염 예방을 위해 2월27일부터 모두 휴관 중임

코로나19관련 치매안심센터 서비스 운영 현황(기간: '20.2.17.~3.26.)

구분	서비스 제공(건)				총
	안부전화	가정방문	내방상담	물품제공	
시행건수	71,576	2,499	10,453	15,088	99,616

※물품: 인지활동 키트, 기저귀, 방수매트, 미끄럼방지 양말, 마스크, 코로나 예방 홍보물 등

- 안부전화는 물론, 각 센터별로 인지자극 학습지 등으로 구성된 '치매안심키트', 콩나물 키우기 세트 같이 혼자 집에서 할 수 있는 비대면 방식의 다양한 이색 치매돌봄 아이디어로 서비스 제공
- 서울시는 치매안심센터 휴관 중에도 직원들이 상주하며 치매환자 돌봄을 위한 필수 서비스를 운영하고, 기존 치매치료비 지원과 조호물품 제공도 지속 실시 중이라고 밝힘

- 상담이나 환자용 물품 수령 등이 필요한 치매 특성상 대면 서비스 완전 중단 어렵지만, 가능한 대면 접촉을 최소화하고 전화 같은 비대면 방식을 대폭 확대함
- 우선, 센터에 오지 못하고 집에 머물러야 하는 치매 어르신들에게 총 7만 건 이상의 안부전화를 통해 건강상태를 확인, 치매환자나 치매 고위험군의 건강상태를 지속 모니터링하는 동시에, 정서적 지지를 돕고 있음

* 필요시엔 동주민센터 등을 통해 다른 복지서비스와 연계



현관 출입구에 치매안심키트 배포

- 집에서 적절한 시간을 보내야 하는 어르신들을 위한 인지교육교재, 콩나물 키우기 세트 같은 물품을 전달하는 서비스도 호응이 높음

* 특히 대면 전달보다는 전화로 연락한 후 현관 앞 등에서 수령할 수 있도록 하는 '비대면' 방식으로 사회적 거리두기를 실천하고 있음

- 개별 센터별로 재가용 인지프로그램 책자 배부나 1:1 통신교육 등 코로나19 휴관에 대응하는 맞춤형 프로그램도 개발, 운영 중임

* (성동구치매안심센터) 인지활동책자, 코로나19 예방 포스터, 휴대용 손세정제, 물티슈, 색연필 등으로 구성된 '치매안심키트'를 개발, 각 가정에 비대면 배부를 실시. 센터에서 운영하는 '기억학교' 이용 어르신들이 집에서 인지건강 관리를 할 수 있도록 아이디어를 낸 것임

* (금천구치매안심센터) 인지자극 학습지를 배부하고 1:1 전화로 맞춤형 교육을 시행 중. 강동구치매안심센터에서는 '3GO 프로젝트 (코로나를 극복하고, 두뇌를 훈련하고, 치매를 예방하고)'를 개발해 운영 중으로, '콩나물 기르기와 관찰일기 쓰기' 같이 어르신들이 집에서 쉽게 실천할 수 있는 프로그램들로 구성됨

● 서울시, '코로나19 타격' 청년 상인이 만든 도시락 취약계층에 전달

- 서울시가 코로나19 장기화로 타격을 입은 요식업계 청년 소상공인이 만든 도시락을 취약계층에게 전달하는 '청년 소상공인 긴급지원 사업'을 시작함
- 시는 경제 위축으로 매출이 급감해 고통을 겪는 청년 소상공인 지원, 복지관 임시 휴관으로 인한 취약계층의 돌봄 공백 해소효과를 동시에 거둘 것으로 기대함
- 서울시는 31일(화) 송파구를 시작으로 17개 자치구에서 '청년 소상공인 긴급지원 사업'을 추진한다고 밝히고, 총 11억 원 규모의 예산을 투입할 계획임
 - * 17개 자치구는 ▲강남구 ▲강동구 ▲강북구 ▲관악구 ▲광진구 ▲구로구 ▲금천구 ▲도봉구 ▲동대문구 ▲서대문구 ▲서초구 ▲성북구 ▲송파구 ▲양천구 ▲영등포구 ▲용산구 ▲종로구(참여 희망 자치구)
 - * 다만, 돌봄SOS센터가 운영 중인 5개 자치구(강서구·노원구·마포구·성동구·은평구)는 유사 중복 사업 우려가 있어 참여 제외함
- 서울시가 자치구에 예산을 지원하면 각 자치구에서 청년 소상공인을 모집해 도시락을 구매, 취약계층에 전달하며, 도시락 전달은 사람 간 접촉을 최소화하는 비대면 방식으로 진행한다는 계획임

- 17개 자치구의 계획에 따르면 최소 220개 소상공인 업체가 참여하고, 최소 4천명 이상의 취약계층이 도시락을 전달 받을 것으로 시는 예상하고 있음
- 이와 관련해 서울시는 사업 참여를 희망하는 청년 소상공인을 각 자치구별로 모집한다고 밝힘
 - * 자치구별로 사업일정과 모집 규모, 참여 방식에 차이가 있고 자세한 사항은 서울청년포털(<https://youth.seoul.go.kr>)을 통해 확인 가능
- 도시락, 간편식 등을 제조하는 요식업 종사자로, 사업장 대표가 만19~39세인 서울 청년이면 참여 가능함
 - * 도시락은 1식당 8천원 이내로 지급

● SH공사, 상품권지급 및 임대료 50% 감면 등 코로나 19로 침체된 민생 경제 지원대책 실시

- 서울시 공공임대주택 임차인중 수급자 2만9천 세대에 10만원 범위 내 상품권을 지급하고, 서울주택도시공사의 상가를 임차하여 운영하고 있는 소상공인 1천명에게도 6개월 치 임대료의 50%를 감면할 계획을 밝힘
- 서울주택도시공사는 코로나19 사태로 고통을 겪고 있는 저소득층 공공주택 임차인과 상가 임대 소상공인에 대한 지원대책을 마련하여 1일 발표함
- 이 지원대책은 코로나19 확산으로 생계가 곤란해진 피해계층에 신속한 긴급 경제지원을 통해 위축된 소비를 촉진하여 지역경제를 활성화에 기여하기 위하여 마련됨
- SH공사가 운영하는 공공주택 임차인 21만세대 가운데 수급자(생계·의료·주거급여) 2만9천 세대에게 4월부터 순차적으로 10만원 범위 내 상품권을 공기업으로는 처음으로 지급할 예정이며, 상품권 지원규모는 약 29억에 달함
- 또한 SH공사가 임대하는 상가 약 3,000호 중 소상공인이 운영하는 약 1,000호에 대해 6개월 치 임대료의 50%에 달하는 10억 원을 할인해 줄 예정
 - * 코로나19의 피해를 입었던 지난 2~3월은 이미 지나간 만큼 소급적용하여 4월과 5월 임대료는 100% 감면하고, 6월과 7월 임대료는 50%씩 감면해 줄 예정임

● **벚꽃놀이 내년에, 코로나19로 이번 주말 여의도한강공원 주차장 폐쇄**

- 오는 4월 4일(토)부터 벚꽃 개화시기 동안 코로나19의 확산 방지를 위해 여의도한강공원 주차장을 폐쇄함. 또한 국회 여의서로 일대 전면폐쇄 등 사회적 거리두기 정책에 맞춰 한강공원 특별 대응 조치가 가동될 예정
- 서울시 한강사업본부는 “코로나19 확산방지를 위해 벚꽃 개화시기 동안 ‘한강공원 특별 대응 조치’를 가동한다고 밝혔고, 운영 대책은 시민 안전 강화 방안으로 오는 4월 4일(토) 즉각 시행됨



- 서울시는 여의도 벚꽃축제는 취소되었으나, 개화시기인 4월초부터 여의도 주변에 시민들이 많이 방문할 것으로 예상하고 코로나19 감염예방 및 확산방지와 한강공원 기초질서를 위해 관계기관과 합동으로 안전관리를 추진할 계획임
 - * 3월 넷째주 공원 이용현황을 보면 11개공원에 '19년 1,119천명 → '20년 1,434천명으로 약 28% 시민이용이 증가하였으며, 이용 증가 이유는 봄을 맞아 갈 곳이 없는 젊은층과 가족동반 나들이객의 방문이 증가한 것으로 나타남
- 특별 대응 조치 주요내용은 ①여의도한강공원 주차장 폐쇄 ②국회 여의서로 일대 전면폐쇄 ③그늘막 설치금지 조치 및 단속 강화 ④한강공원 매점 이용시 '사회적 거리 두기' 실천 ⑤공원 시설물 방역 및 손세정제 배포 등 다섯 가지임
- 첫째, 벚꽃 개화시기 동안 여의도한강공원 주차장 일부 폐쇄 등 특별 운영 대책을 긴급 시행, 많은 인파가 몰릴 것으로 예상되는 4/4(토), 4/5(일), 4/11(토)에는 여의도한강공원 주차장을 24시간 폐쇄 하고, 4개 주차장 6개소 진·출입구에 차단시설을 설치할 계획임
 - * 4.1(수)부터 4.12(토)까지 특별 운영기간동안 여의도한강공원 1·2·3·4 주차장에 한하여, ▲주중에는 주차장 이용차량 안전관리 및 질서유지를 위한 주차관리인원을 배치·운영 ▲주말(토요일 00시 ~ 일요일 24시)에는 주차장을 폐쇄할 예정임
 - * 단, 성모병원 앞 제5주차장은 휴일 병원 교대근무자 주차 수요를 감안하여 불가피하게 운영할 예정
- 둘째, 영등포구청과 협조하여 차량 및 시민통제구역인 여의서로 주변과 한강공원 진·출입로 15개소를 폐쇄하고 홍보물 부착 및 관련 시설물을 설치하여 한강공원 시민이용을 최소화할 예정임
- 셋째, 한강공원 내 그늘막 설치를 집중적으로 계도 및 단속함. 그늘막(텐트)의 경우 설치시 폐쇄된 공간에서 시민들이 활동, 코로나19감염 우려가 있어 그늘막 설치시기를 기존, 4월 1일에서 5월 1일로 조정하였으며, 그늘막 설치금지 조정에 따른 안내홍보물을 추가 설치하였음
 - * 그늘막 설치 금지 대책은 질서요원 배치 및 순찰 단속 협력 등을 기반으로 시행되며, 오는 4월 30일(일)까지 집중단속을 할 계획임
- 넷째, 한강공원 내 '사회적 거리두기' 준수를 위해 한강매점의 경우 라면 조리대 등 주요품목 판매대를 외부에 설치하여 코로나19 감염예방 및 확산방지에 만전을 기할 예정임
- 마지막으로, 한강공원 내 '사회적 거리두기' 준수를 위해 지속적으로 안내 방송을 실시하고 더불어 전체 시설물은 매일 소독하며 전문업체를 통해 주 1회 방역을 시행할 예정
 - * 공원 내 각 시설물 및 화장실에는 손세정제를 배포해 공원 내 안전을 강화함

● **해외입국자 방역 관리 강화 실행방안**

- 중앙재난안전대책본부는 금일 4월 1일 0시부터 해외입국자 관리 강화방안이 적용됨에 따라, 준비상황을 점검하였음
- 오늘부터 ①모든 국가 입국자는 14일 자가격리를 원칙으로 하고, ② 단기 체류 외국인은 시설격리하며, ③ 시설 격리 비용을 징수함
 - * 다만, 단기체류 외국인이 국익·공익 목적의 예외적 사유가 있을 경우 격리 대신 검사 후 강화된 능동감시
- **(사전안내)** 새로운 강화방안이 도입됨에 따라, 해외입국자는 현지 공항 탑승 전에 항공사를 통해 한국 입국 후 격리조치에 대해 사전에 안내받으며, 특히 단기 체류 외국인의 경우 사전에 시설격리동의서를 제출 받음
- **(대상자 분류)** 입국 후 검역단계에서 증상유무, 체류자격 등을 토대로 자가격리, 시설격리, 능동감시 대상자를 분류함
- **(격리명령)** 격리대상자에게는 검역법에 따라 검역소장이 격리통지서를 발부하고, 자가격리자는 자택도착시 관할 시군구청장이 감염병예방법에 따라 격리통지서를 추가 발부함
 - * 해외입국자가 격리 규정을 지키지 않는 경우 검역법, 감염병예방법 위반으로 1년 이하의 징역 또는 1,000만 원 이하의 벌금(4.5 시행)이 부과될 수 있으며, 외국인은 출입국관리법**에 따라 강제추방, 재입국금지 등의 대상이 될 수 있음
- **(진단검사)** 검역 단계에서 발견된 유증상자 등은 공항 내 설치된 개방형 선별진료소에서 진단검사를 받고, 자가 또는 시설격리되거나 능동감시를 받게 됨
- **(자가진단앱, 자가격리앱 설치)** 격리대상자를 보다 효율적으로 관리하기 위해, 입국자는 자가격리앱 또는 자가진단앱을 설치해 증상 및 격리 수칙 준수 여부를 모니터링함
- **(이동지원)** 감염예방을 위해 격리대상자에 대해 교통편을 지원한다. 승용차를 이용한 귀가를 적극 권장하되, 승용차 이용이 어려운 경우 해외입국자 전용 공항버스와 KTX 전용칸 등을 통해 이동
 - * 지역거점에서는 승용차 또는 지자체가 마련한 교통수단을 이용해 귀가하게 됨
- **(확진자 배정)** 검역 과정에서 발생한 확진자 중 중증 및 고위험군 확진자는 국립중앙의료원에 배정되며, 내국인 확진자는 시·도 내 감염병 전담병원 또는 안산생활치료센터로 배정되며, 외국인 확진자는 파주 생활치료센터로 배정함
- **(격리시설 운영)** 시설격리 대상자를 위해 기존에 확보된 임시생활시설 9개를 단기체류자 격리시설로 병행 운영하되, 시설 부족에 대비해 민간호텔도 추가 확보 예정임
 - * 본인 선택에 따른 입국인 점 및 입국 감소 유도를 위해 격리시설 이용 비용은 자부담하되, 징수비용은 시설 운영 등에 지출함
 - * 시설 격리기간 중 의료수요에 대응하기 위해 선별진료소 및 전담병원도 연계해 운영함
- **(자가격리자 관리)** 자가격리자는 자택 도착 후 시군구청장이 감염병 예방법에 의한 격리통지서를 발부하고, 전담공무원을 배치해 관리하며, 격리수칙 위반 시 무관용 원칙에 따라 조치함
 - * 격리예외자의 경우 입국일 다음날부터 중앙사고수습본부 전담팀에서 직접 전화상담 및 증상확인 등 능동감시를 실시하며, 유증상자는 보건소로 연계함
- 중앙재난안전대책본부는 코로나19 해외유입 차단을 위해 공항에서부터 자택, 시설까지 모든 과정에 걸쳐 격리대상자를 철저히 관리할 예정임

● **어린이집, 사회복지 이용시설 운영 계획 등**

[어린이집 운영계획]

- 정부는 기존 4월 5일까지로 예고되었던 전국 어린이집 휴원기간을 추가 연장하고, 향후 재개원 여부는 확진자 발생 수준, 어린이집 감염 통제 가능성, 긴급보육 이용률 등을 살펴 결정할 예정임
 - * 휴원기간 중에도 긴급보육은 원하는 보호자가 어린이집에 신청하면 이용할 수 있고, 보육시간은 종일보육(7:30~19:30)으로 하며, 급·간식도 평상시와 같이 제공하고 있음
- 아울러 긴급보육 이용이 계속 증가 중인 점을 고려하여 어린이집 내 방역도 철저히 하여, 아동과 교직원의 개인위생을 준수하고 일 2회 이상 발열체크를 의무화, 발열(37.5℃ 이상), 기침 등의 증상이 나타날 경우 즉시 등원중단 및

업무배제 되도록 하였음

- * 보육실 교재·교구, 체온계, 의자 등을 아동 하원 후 매일 자체 소독하고, 자주 접촉하는 현관·화장실 등의 출입문 손잡이, 계단 난간, 화장실 스위치 등은 수시로 소독하도록 조치하고 있음
- * 창문 및 출입문을 수시로 개방, 주기적으로 환기하도록 하고 물품 상호 교차 사용 금지, 급·간식 시에도 일렬식사를 권장하는 등 접촉을 최소화하여 어린이집이 감염병으로부터 보다 안전한 환경을 갖추도록 하였음

[사회복지 이용시설 휴관 연장 권고]

- 정부는 취약계층 감염 예방을 위해 운영 재개를 권고하는 시점까지 사회복지 이용시설의 휴관 일정을 연장함. 휴관 권고대상은 기존 휴관 조치한 15개 이용시설임
- * 2.28부터 4.5까지 세 차례에 걸쳐 휴관 실시 중, 전체 사회복지 이용시설 총 111,101개 중 110,340개(99.3%) 휴관 중

휴관 연장 권고 사회복지 이용시설

- **아 동** : 지역아동센터, 다함께 돌봄 * **어린이집 휴원 추가 연장 명령 조치(3.31)**
- **노 인** : 노인복지관, 경로당, 치매안심센터, 노인주야간보호기관
- **장애인** : 장애인복지관, 장애인주간보호시설, 장애인직업재활시설
- **일자리** : 노인일자리, 장애인일자리, 자활사업
- **그 외** : 정신재활시설, 사회복지관, 노숙인 이용시설 중 종합지원센터

- 한편, 정부는 휴관 기간 중에도 긴급돌봄 서비스 제공은 지속할 예정으로, 아동·노인·장애인 등 대상자 특성을 반영하여 도시락 배달, 안부 확인, 가정방문 지원 등을 제공함
- * 휴관 권고에 따른 돌봄 공백은 가족돌봄휴가, 육아기 단축근무제 등 가족돌봄을 활용하도록 하고, 향후 운영 재개 여부는 확진자 발생수준, 사회적 거리두기 방침 등을 고려하여 결정함

● 특별재난지역 취약계층 만성질환자에 의료기기 지원

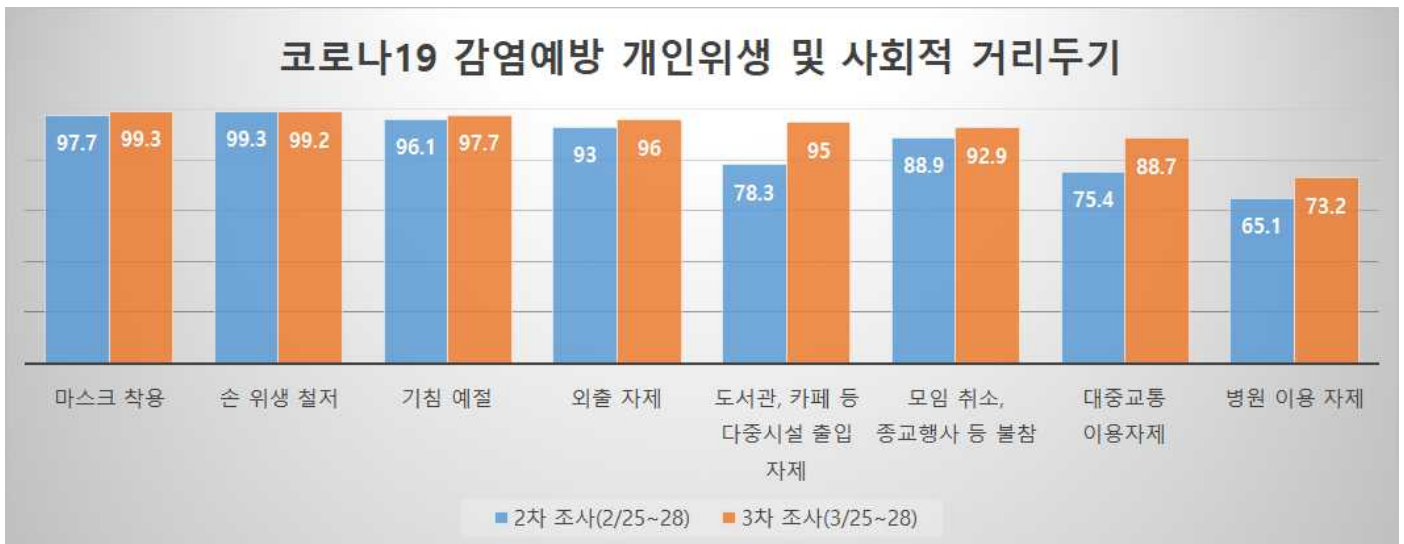
- 보건복지부는 코로나19 관련 특별재난지역의 저소득층 만성질환자에게 자가측정용 혈압계와 혈당계를 지급하는 등 질환관리를 지원할 계획이라고 밝힘
- * 고혈압·당뇨병 등 기저질환이 있으면 코로나19 감염 시 중증으로 악화될 가능성이 높아지므로, 평상 시 혈압·혈당 관리를 철저히 할 필요가 있어 예비비를 편성하여 지원하게 됨
- **(지원 대상)** 혈압계 및 혈당계 지급대상은 특별재난지역으로 지정된 대구와 경북 경산시·청도군·봉화군에 거주하는 의료급여수급권자로서, 최근 1년 내 고혈압·당뇨병으로 병원 진료를 받은 사람임
- * 지원 대상에 해당하는 사람은 4월 10일(금)까지 거주지 읍면동 주민센터에 전화 또는 방문을 통해 개인정보 제공 동의 등을 거쳐 의료기기 지원 신청을 하면 됨
- **(지원 내용)** 고혈압 환자에게는 자가측정용 혈압계를 지급하고, 당뇨병 환자에게는 자가측정용 혈당계와 소모품을 지급, 고혈압과 당뇨병 복합질환자에게는 혈압계와 혈당계를 모두 지급할 계획임
- * 블루투스 기능이 탑재된 혈압계와 혈당계를 지급하여 앞으로 보건소 및 동네의원에서 휴대전화 응용프로그램(모바일 앱) 등을 활용한 질환 관리에도 연계될 수 있도록 할 예정임
- * 신청자에게는 의료기기를 가정으로 직접 배송할 예정이며, 별도 비용 부담은 없음
- **(질환 관리 서비스)** 보건복지부와 한국건강증진개발원은 의료기기를 받은 신청자에게 '보건소 모바일 헬스케어 앱(일반인용)'을 활용한 혈압·혈당 기록 및 관리를 할 수 있도록 안내하고, 생활습관 개선에 도움이 되는 다양한 콘텐츠도 제공할 계획임

코로나19 국민 위험인식 조사(3차)

□ 코로나19 감염예방행위 실천율

Q. “최근 일주일 동안 다음 행동을 얼마나 실천 했는가?”

- (외출 자제) 가끔/자주/항상 96%, 전혀 하지 않음 4%
- (도서관, 카페 등 다중시설 출입 자제) 가끔/자주/항상 95%, 전혀 하지 않음 5%
- (모임·종교행사 불참) 가끔/자주/항상 92.9%, 전혀 하지 않음 7.1%



□ 사람 대면접촉 현황

Q. 코로나19 사태 이후 ‘사람 대면접촉’이 얼마나 줄었는가?

(완전히 비대면이 됐다 0점 ↔ 사람을 대면하는 수준이 이전과 전혀 다르지 않다 100점)

- 응답자 평균값 40.1점 (평상시 해오던 대면접촉의 40%만 유지)
- 50점 이하 응답자(사람 만남이 절반 이하로 줄어들었다) 69.9%
- 50점 이상 응답자(이전보다 절반 이하로 줄지 않았다) 26.1%

□ 코로나19 장기화와 사회적지지

Q. “코로나19로 중요한 결정이 필요할 때 조언을 듣거나 기댈 수 있는 사람이 있다”

- 있다 80.5%, 없다 19.5%

Q. “자가격리나 사회적 거리두기 등으로 고립될 때 연락해서 마음을 나눌 사람이 있다”

- 있다 90.5%, 없다 9.5%

*출처: 코로나19 국민 위험인식 3차 조사(서울대 보건대학원 유명순 교수팀 의뢰, 한국리서치 조사)
 '20.3.25.~28. 전국 성인 1,000명 대상 온라인 설문조사(95% 신뢰수준에서 ±3.1%p)

일자	국내 발생(명)	정부	서울시
'20.01.03.	-	· 질병관리본부, 「우한시 원인불명 폐렴 대책반」 가동 - 우한시 발 항공편 입국자 검역 강화 - 중국 보건당국, WHO와 긴밀한 협력체계 유지 - 우한 방문 또는 체류자 발열, 호흡기증상 시 1339 신고 당부	
'20.01.08.	-	· 국내 조사대상 첫 유증상자 발생 - 중국 국적 36세 여성 1명, 유증상자 분류되어 격리, 치료, 검사 실시 - 접촉자 역학조사 및 모니터링 시작(29명)	
'20.01.11.	-	· 첫 유증상자 PCR 검사 결과 음성 - 유증상자 및 접촉자 모니터링 종료	-
'20.01.13.	-	· 질병관리본부, 신종코로나바이러스 분석·검사법 개발 착수	
'20.01.16.	-	· 질병관리본부, 신종코로나바이러스 지역사회 대응 강화 - 중국 우한시 방문자 중 14일 이내 유증상자 신속한 사례분류, 진단검사 - '신종 코로나바이러스 대응절차(3판)' 배포('20.1.17.) - 각 시·도 대책반 구성, 설 연휴 비상방역근무체계 가동 - 시도 보건환경연구원에 PCR 검사 이관, 지역별 신속검사 가능하도록 계획	
stage 1 중국 유입, 국내 첫 확진환자 발생			
'20.01.20.	확진:1(+1)	· 신종코로나바이러스 감염증 국내 첫 확진환자 발생 - 35세 여성(중국국적) 인천공항 검역과정 발열 등 유증상	· 서울시 확진자 최초발생 ※ 공식자료 기반 후향적 확진일자 재추정
'20.01.23.	확진:1(-) 확진:1	· 질병관리본부, 감염병 위기경보 수준 '주의' 단계로 상향	
'20.01.24.	확진:2(+1) ※미발표	· 신종코로나바이러스 감염증 두 번째 확진자 확인 - 중국 후베이성 우한시 근무자(55세, 한국인 남성), 김포공항 검역과정 유증상 확인 · WHO 긴급위원회 "아직 국제공중보건위기상황 아니야"	· 서울시 '신종 코로나 방역대책 반 가동' 선언후 24시간 대응
'20.01.26.	확진:3(+1) ※미발표	· 신종코로나바이러스 감염증 세 번째 확진자 확인 - 후베이성 우한시로부터 입국한 한국인(54세 남성), 1.20. 귀국 · 질병관리본부, 중국 전역 검역대상 오염지역 지정, 사례정의 확대 - 의사환자 및 조사대상유증상자 사례정의 확대로 격리 및 감시대상자 큰 폭 증가	-
'20.01.27.	확진:4(+1) ※미발표	· 신종코로나바이러스 감염증 네 번째 확진자 확인 - 후베이성 우한시 방문 후 귀국, 55세 남자 한국인 · 보건복지부, 감염병 위기경보 단계, "주의→경계" 격상 · 보건복지부, 「 신종 코로나바이러스 감염증 중앙사고수습본부 」 설치 - 국립중앙의료원, 신종 코로나바이러스 감염증 대응으로 기능 전환	-
'20.01.28.	확진:4(-) ※미발표	· 최근 14일내 중국 우한 입국자 전수조사 실시 · 지역사회 확산 방지 위해 대응체계 강화 - 지자체별 선별진료소 추가 확대(1.28. 현재 288개 운영) - 1339 상담센터 상담 인력(27명→170명) 추가 확보 - 감염병관리병상 추가 확보 계획 수립(국가지정입원치료병상 29개 병원, 161 병실) - 민간의료기관 신종코로나바이러스 검사 가능 하도록 기술과 자료 제공 - 신종 코로나바이러스감염증 대비 어린이집 등 대응요령 배포 · WHO 신종코로나바이러스 감염증 위험 수위 '보통→높음'으로 조정	· 보건소(25개), 시립병원(4개) 선별진료소 운영 · 격리병상 7개 상시 가동 준비 · 중국동포 밀집지역 임시 신고·지정 센터 지정 · 예방 등 시민 집중 홍보 안내 강화
'20.01.30.	확진:6(+2) 확진:4	· 신종 코로나바이러스 추가 환자 2명 확인, 첫 2차 감염 사례 발생 - 우한 방문 후 귀국(32세 남자 한국인), 세 번째 확진자 접촉자(56세 남자 한국인) · 문재인 대통령 주재 「신종 코로나바이러스 감염증 대책 종합점검회의」 개최 - 검역인력 확충, 보건소 기능 감염병 중심으로 전환, 격리 시 보상 등 범부처 총력 대응 · 민간 협력으로 진단 빠른 '실시간유전자 증폭검사' 구축·검증·평가 완료 - real time RT-PCR, 1회 검사로 확진, 6시간 이내 결과 확인 가능 - 1.31.부터 전국 18개 보건환경연구원에서 검사 실시 · 의료기관 DUR, ITS를 통한 환자 해외 여행력 확인 - DUR(의약품안전사용서비스), ITS(해외여행력 정보 제공프로그램)	· 중국 우한시 입국자 208명 전수 조사 진행 · 관광 위기관리TF 체계 구성 · 서울시, 신종코로나바이러스 감염증 상황 매일 유튜브 생방송 실시 · 서울시 소방재난본부, 신종코로나바이러스 의심환자 이송지 원반 확대 운영
'20.01.31.	확진:11(+5) ※미발표	· 우한교민 368명 1차 입국 , 유증상 18명 · 질병관리본부 확진자 역학조사 경과발표, 접촉자 자기격리 및 심층조사 시행 · "신종 코로나바이러스 대응 실험실 생물안전 잠정기준" 안내 · 보건소 선별진료서 이동형 X-ray 장비 구매 188억원 지원 · 중앙사고수습본부, 확진자의 확인되지 않은 개인정보 확산 사건 수사 의뢰 · WHO 현지시각 1.30. " 국제보건위기상황 " 선포	· 선별진료소 58개소 확대 - 시립병원 4개소 추가 - 서울의료원 응급실 유증상 전용응급실로 전환 - 이동 선별진료소 7개 설치 지원 · 역학조사단 4→11명 확대 · 검사가능 강화

코로나19 발생 현황 및 정부 대응 요약

일자	국내 발생	정부	서울시
'20.02.01.	확진:12(+1)	<ul style="list-style-type: none"> · 중앙사고수습본부 회의 관계부처 합동 확대 개편 - 중국 유학생, 여행자, 근로자 등 관련 방역 관리방안 범부처적 안건 논의 · 우한교민 333명 2차 입국, 유증상자 7명, 국립의료원 이송 · 마스크와 손소독제 매점·매석 금지하는 고시가 법제처 검토 완료 	
	※미발표		
'20.02.02.	확진:15(+3)	<ul style="list-style-type: none"> · 중앙사고수습본부, 전국 선별진료소 288개→532개로 대폭 확대 · 1339 상담인력 (1.31.)38명→126명(2.1.)→188(2.4.) 계획 · 우한입국 교민 총 701명 검체 채취 검사, 1차 입국자 1명 확진 - 경찰인재개발원(아산)에 520명, 국가공무원인재개발원(진천)에 156명 입소 - 입국일로부터 14일간 격리, 종료 후 한 차례 더 진단검사 시행 	
	※미발표		
'20.02.03.	확진:15(-)	<ul style="list-style-type: none"> · 중앙사고수습본부 본부장(차관→장관)주재로 격상 · 중국 후베이성에서 입국하는 모든 외국인 입국 제한조치(2.4.0시부터) · 제주 무사증입국제도 일시 중단 · 중국 전용 입국장 별도 설치, 특별입국절차 진행 - 특별입국절차: 중국에서 입국하는 모든 내외국인 거주지, 실연력처 확인 후 입국 허용 · 밀접접촉자, 일상접촉자 구분 폐지, '접촉자' 전원 자가격리 조치 · 중국 유입 추정 9명, 일본 확진자 접촉 1명, 국내 2차 감염 5명 	<ul style="list-style-type: none"> · 서울시, 소상공인 피해 최소화 - 기금 자금 5,000억원 지원 - 금리 0.5%p인하 등 - 관광객 집중지역 방역소독 · 대외협력기금 2억원 지원 - 우한교민 격리 주변 지역 의약품 지원
	※미발표		
'20.02.04.	확진:16(+1)	<ul style="list-style-type: none"> · 신종코로나바이러스 진단시약 긴급사용 승인, 의료기관까지 검사 확대 - 지역사회 확산 방지, 조기 진단위해 2.7.부터 민간 의료기관에서 검사 가능 · 1339, 129, 공단 상담센터 등 유관기관 포함 총 596명 상담 배치 · 우한지역 입국자 명단 서울시 송부, 소재 및 위치 파악 전수조사 협업 · 집단시설다중이용시설 등 대응지침 배포 - 중국 전 지역 다녀온 직원 및 이용자 14일간 업무 배제, 등원 중단 권고 - 전 부처의 집단시설 및 다중이용시설에 적용 · 16번째 환자, 태국 여행 후 확진(태국 정부 확진자 관련 자료 공유 요청) 	<ul style="list-style-type: none"> · 지하철 버스, 택시 감염 예방 본격 돌입 - 대중교통 대대적 방역 · DDP 예방을 위한 특별방역 - 방역 매주 실시 - 열화상 카메라, 세정제 등 배치
	※미발표		
'20.02.05.	확진:19(+3) 완치:1(+1)	<ul style="list-style-type: none"> · 2번째 환자, 확진자 중 처음 퇴원 · 질병관리본부, 신종코로나바이러스 감염증 환자 바이러스 분리 성공 - 신종 코로나바이러스 한국 분리주 이름: BetaCoV/Korea/KCDC03/2020 - 유전정보 공개, 백신·치료제 개발 등을 위해 과학계와 공유 · 국립보건연구원, 신종코로나바이러스 치료제 및 백신개발 연구 착수 · 중앙사고수습본부 유관부처와 마스크 수급 대책 마련 · 국민 정보 제공 위해 '신종 코로나바이러스 감염증' 전용 홈페이지 개설 - 신종코로나바이러스 마이크로페이지, ncov.mohw.go.kr - 일일 브리핑, 환자 현황 및 이동경로, 팩트 체크, 대응지침, 홍보자료 등 신속 제공 · 확진자 개인정보 유출, 일본 직원 사칭에 대한 수사 의뢰 	<ul style="list-style-type: none"> · 외국인 밀집지역 식료품업소 802곳 집중점검, 확산 차단 - 3개 시장 75명 투입, 선제적 점검 - 야생동물 등 취급여부 점검 - 1개 시장 방역·소독 실시
	확진:7		
'20.02.06.	확진:23(+4) 완치:2(+1)	<ul style="list-style-type: none"> · 중앙사고수습본부 국무총리 임석 하에 본부장 주재로 코로나 대응 논의 · 마스크·손소독제 등 수급안정화 위해 긴급수급 조정조치 발동 - 마스크·손소독제 생산, 도매업자 출하·판매시 정부 신고 의무 부여 · 정부, 민간후원 연계, 마스크 15만개 노인맞춤 돌봄서비스 수행기관 후원 · 인천국제공항 검역 강화, 유증상자 4단계 고강도 검역체계 가동 - 검역조사→선별진료→시설격리→진단검사, 확장형 검역 시스템 최초 가동 · 신종코로나바이러스감염증 사례정의 확대(대응절차 5번 개정), 검사기관 확대 · 첫번째 확진자(35세 여자, 중국인), 퇴원 	<ul style="list-style-type: none"> · 신종코로나 확산 방지, 131개 대학로 소극장, 71개 문화시설 특별방역 · 확진자 다중이용시설 이동 동선 지도 서비스 제공 준비 · 확산 방지 위한 개선방안 중앙정부에 지속 건의 - 7개 건의 5개 반영, 2개 추진중
	확진:10		
'20.02.07.	확진:24(+1) 완치:2(-)	<ul style="list-style-type: none"> · 신종코로나바이러스감염증 진단 검사 대상 확대, 의사환자 검사비 지원 - 중국 방문 후 유증상자, 의사소견에 따라 신종코로나바이러스감염증 의심되는자 - 확진자·의사환자로서 진단받은 경우 검사비용에 한해 지원 · 선별진료소 556개소로 확대, 1일 검사 가능 건수 3천여건 정도 · 위험성 큰 집단 대상 우선순위 평가하여 검사대상 확대 계획 	<ul style="list-style-type: none"> · 서울시, 격무시설 2.8.부터 운영 - 자가격리자 중 독립생활 어려운자 대상 - 서울시 인재개발원 활용
	※미발표		

코로나19 발생 현황 및 정부 대응 요약

일자	국내 발생	정부	서울시
'20.02.08.	확진:24(-) 완치:2(-)	<ul style="list-style-type: none"> · 중앙사고수습본부 17개 시도와 확산 방지 대책 논의 <ul style="list-style-type: none"> - 시도별 시설·병상·인력 등 운영계획 논의 · 입원 또는 격리자 생활지원 위해 법률 근거 관계부처 협의·확정 <ul style="list-style-type: none"> - 「신종감염병중추군 및 중동호흡기증후군(MERS) 발생에 따른 유급휴가비용 및 생활지원비 지원금액」 고시 협의를 거쳐 최종 확정 - 14일 이상 격리된 경우, 4인 가구 기준 월 1,230,000원 지급 - 유급휴가 제공한 경우 사업주에게 유급휴가비용 지급 · 집단시설·다중이용시설 표준 소독 수행 지침, 각 부처와 지자체 배포 · 국내 초기 방역 신속 조치로 다수 경증, 전파 속도 메르스 비해 빠른 편 	
	※미발표		
'20.02.09.	확진:27(+3) 완치:3(+1)	<ul style="list-style-type: none"> · 중국 입국자 건강상태 모니터링 '자가진단 앱' 사용 사후관리 강화 <ul style="list-style-type: none"> - 2.10.~11. 시범운영, 2.12. 이후 시행 · 지자체 총력 동원 태세, 보건소 방역활동 집중 체계 구축 · 환자 조기발견 위한 진단검사 물량 대폭 확대 계획 <ul style="list-style-type: none"> - 2월 말까지, 1일 만 건의 진단검사 가능하도록 확충 · 다수 환자 발생 대비 병상·인력 확보 계획 <ul style="list-style-type: none"> - (음압)1차 국가지정 198 병상 활용→2차 공공병원 및 군병원, 일반 종합병원 활용 - (인력)10개 즉각대응팀→30개, 역학조사관 처우개선 및 채용방식 개선 - (치료)국립중앙의료원 주관 "중앙임상TF", 표준적 치료방법 권고안 수립 	
	※미발표		
'20.02.10.	확진:27(-) 완치:4(+1)	<ul style="list-style-type: none"> · 한시적 국내 크루즈선 입항 금지 <ul style="list-style-type: none"> - 크루즈 다이아몬드프린세스호 336명 중 70명 양성(2.9. 기준) · 11번째 환자, 증상 호전, 검사 2회 연속 음성 확인, 퇴원 	· 자가격리자 8명, 서울시 인쇄 개발원 입소
'20.02.11.	확진:28(+1) 완치:4(-)	<ul style="list-style-type: none"> · 중국 외 홍콩·마카오 오염지역 지정, 검역 강화 밝힘 · 중앙사고수습본부 중국 외 환자 발생 6세 지역, 여행 최소화 권고 <ul style="list-style-type: none"> - 외교부 중국 후베이성 철수 권고(3단계), 그 외 중국 지역 여행자제(2단계) · 중국 외 감염 확인 국가 여행이력 정보 의료기관, 약국에 제공 <ul style="list-style-type: none"> - 수진자자격조회(건강보험 자격조회), ITS, DUR 통해 제공 	<ul style="list-style-type: none"> · 서울시, 신종코로나 8개 언어로 상담 안내 · 서울시, 공항버스 김해은행 승인
	※미발표		
'20.02.12.	확진:28(-) 완치:7(+3)	<ul style="list-style-type: none"> · 우한교민 147명 3차 입국, 유증상자 5명 국립중앙의료원 이송 <ul style="list-style-type: none"> - 14일간 임시 생활시설 국방어학원에 입소 · 대규모 행사나 축제, 시험 등 집단행사 개최 권고 지침 마련·시행 · 특별입국절차 적용지역 확대(홍콩, 마카오), 자가진단 앱 설치 · WHO 신종 코로나 바이러스 이름 "COVID-19" 명명 <ul style="list-style-type: none"> - CO: 코로나, VI:바이러스, D: 질환, 19: 2019 의미 · 3번째, 8번째, 17번째 환자 증상 호전 및 2회 검사 음성, 퇴원 · 국내 분리 한 신종코로나바이러스 분양, 진단·치료·백신 개발 적극 활용 	<ul style="list-style-type: none"> · 환경매체(검체) 조사계획 <ul style="list-style-type: none"> - 확진자 동선 6개소 긴급점검 - 향후, 확진자 동선 내 다중 이용시설 조사 확대
	확진:10 완치:2		
'20.02.13.	확진:28(-) 완치:7(-)	<ul style="list-style-type: none"> · 코로나19, 지자체 중심의 자가격리 관리 강화, 격리시설 확대 <ul style="list-style-type: none"> - 2.3일 15개 시·도 17개소 766실 → 2.12일 16개 시·도 19개소 864실 · 진단 시약 생산 확대, 검사기관 확충, 1일 5천명 수준 검사 수행 <ul style="list-style-type: none"> - 검사기관: 질병관리본부, 보건환경연구원+민간기관 46개 · 중앙임상TF, 코로나19 임상연구 기반 진료권고안 발표 	<ul style="list-style-type: none"> · 코로나19로 어려움 겪고 있는 시민에 생필품, 주거비, 생계비(서울형 긴급복지) 지원 · 피해 회복능가 지원 캠페인
	※미발표		
'20.02.15.	확진:28(-) 완치:9(+2)	<ul style="list-style-type: none"> · 우한교민 1차 입국자 366명(확진자 2명 제외) 퇴소 <ul style="list-style-type: none"> - 퇴소 전 증상 발생 대처요령, 건강관리, 단기숙소 및 일자 등 교육 - 희망 지역에 따라 5개 권역별 분산하여 이동 예정 · 2.17.부터 입원·격리자들 생활비지원 및 유급휴가비 지원 접수 · 코로나19 확진자 및 격리자 등 심리지원 <ul style="list-style-type: none"> - 「코로나19 통합심리지원단」에서 1.29.부터 심리지원 실시 - 국가·영남트라우마센터, 국립정신의료기관 유선 상담, 고위험군 선별 치료 연계 · 7번째, 22번째 환자 증상 호전, 검사결과 2회 연속 음성, 퇴원 	<ul style="list-style-type: none"> · 2.14. 관광시장 조기 회복 중 합대책 발표 · 2.14. 코로나19 극복 위한 관광업계 간담회 개최
	※미발표		
'20.02.16.	확진:30(+2) 완치:9(-)	<ul style="list-style-type: none"> · 국내 확진자 역학적 특성 분석 결과 발표 <ul style="list-style-type: none"> - 해외 유입사례(57.1%), 국내 감염사례(35.7%), 전파 경로 조사중(7.1%) - 임상 증상 경미 또는 비특이적, 발열, 인후통 호소가 각 32.1%로 가장 많음 - 입원 후 영상검사상 폐렴을 보인 환자는 64.3% 	

코로나19 발생 현황 및 정부 대응 요약

일자	국내 발생	정부	서울시
'20.02.16.	확진:30(+2) 완치:9(-)	<ul style="list-style-type: none"> · 의사 소견에 따른 진단검사 확대, 환자 조기발견, 사회 감시체계 구축 · 의료기관의 감염 예방과 취약시설(요양시설·병원) 보호 조치 강화 · 지자체 자가격리자 업무 전담관리, 접촉자 격리 시설 23개소, 872실 확대 · 유·초·중등학교 개학 대비 방역 강화 계획 · 중국 입국 유학생 7만여 명 14일 자가격리 등 보호·관리 방안 논의 · 고용노동부, 사업장 방역 및 어려움 겪는 사업장 고용안정 적극 지원 	
	※미발표		
'20.02.17.	확진:30(-) 완치:10(+1)	<ul style="list-style-type: none"> · 요양병원 대상 중국 등 여행력 있는 종사자·간병인 실태조사 <ul style="list-style-type: none"> - 전국 1,470여 개 요양병원(2.17.~2.18.) 여행이력, 업무배제, 폐렴환자 여부 등 점검 · 호흡기 감염병 관련 감시체계, 인플루엔자 및 호흡기바이러스 감염 증 병원체 감시체계 코로나19 검사 추가 실시, 참여 기관 확대 · 코로나19 치료제 및 백신 개발 긴급 연구과제 공모 시작 · 중국인 유학생 관리 및 지원 등, 대학 체계적 관리 지침 배포 · 한·일 보건부 장관, 코로나19 상호협력 다짐 <ul style="list-style-type: none"> - 일본 다이아몬드 프린세스호 내 체류 중인 우리 국민 대환지원, 이송방안 협의 - 코로나19 양국 현황 및 방역대책 정보 공유, 향후 협력방안 논의 · 28번째 환자 완치하여 퇴원 	<ul style="list-style-type: none"> · 서울시, 코로나19에 따른 혈액수급난에 긴급한혈 나서 · 찾동 방문간호사, 복지플래너 총 3,208명 확산예방 총력 <ul style="list-style-type: none"> - 관광숙박업소 1,403개 전수조사 - 취약계층 수시 모니터링 - 취약계층 마스크, 세정제 전달, 감염예방 교육 실시 · 방역조사 안전 '클린존 마크'
	확진:12 완치:3		
stage 2_대구·경북 중심 지역사회 전파 확인			
'20.02.18.	확진:31(+1) 완치:12(+2)	<ul style="list-style-type: none"> · 31번째 환자 발생(59년생, 대구), 외국 방문 이력 없음 · 12번째, 14번째 환자 증상 호전으로 격리해제, 퇴원 · 전국 3만7000여 개소 어린이집에 방역물품 구입비 65억 6200만원 지원 <ul style="list-style-type: none"> - 어린이집 마스크, 손소독제 구입 지원 	<ul style="list-style-type: none"> · 서울시, 코로나19 지역경제 피해 최소화 대응체제 가동 <ul style="list-style-type: none"> - 안심클린시장 운영, 피해 기업 지원 등
	※미발표		
'20.02.19.	확진:51(+20) 완치:16(+4)	<ul style="list-style-type: none"> · 확진자 20명, 18명 대구·경북, 15명 31번째 확진자(신천지) 연관 <ul style="list-style-type: none"> - 선별진료소 거침없이 3차 의료시설 직행, 대구·경북 지역 내 다수 응급시설 폐쇄 - 당일 기점으로 국내 확진자 수 폭증 시작 · 코로나19에 따른 운영 어려움 의료기관 건강보험 급여비 조기지급 특례 시행 <ul style="list-style-type: none"> - '15 메르스때도 시행한바 있으며, 청구확인만 거쳐 10일 이내 90% 조기 지급 · 일본 크루즈선 7명 이송, 14일간 임시생활시설 격리 생활 시작 <ul style="list-style-type: none"> - 우리국민 6명, 일본인 배우자 1명 총 7명 - 김포공항 검역 후, 국립인천공항검역소 중앙검역의료지원센터 격리 생활 시작 · 보건복지부, 대한병원협회, 중소병원협회 등 6개 의료계 협조 요청 · 6번째, 10번째, 16번째, 18번째 환자 완치되어 퇴원 	<ul style="list-style-type: none"> · 성동구 주상복합아파트 관련 확진자 첫 발생 · 서울시, 코로나19 확산 방지 위한 공영차고지 방역소독 <ul style="list-style-type: none"> - 서울시 관리 29개 공영차고지 내 주차장 주1회 소독 - 천만 시민과 운전자 감염 예방
	확진:13 완치:5		
'20.02.20.	확진:104(+53) 완치:16(-) 사망:1(+1)	<ul style="list-style-type: none"> · 최초 사망자(청도 대남병원 관련) 발생, 신규 확진자 대부분 대구·경북 지역 · 정부 대구시에 즉각대응팀 19명, 중앙사고수습본부 6명 등 현지 파견 <ul style="list-style-type: none"> - 현재 선별진료소 8개 추가(14→22개소), 공중보건의 24명 추가 배치 예정 · 지역사회 전파 확인, 진단기관 46개→77개 추가 확대 · 서울지역 확진자, 선별진료소 세차례 방문했으나 검사 거부 · 제주 지역 대구 휴가다녀온 군인 확진 판정 · 코로나19 대응지침 지자체용 개정(제6판), 0시부터 적용 <ul style="list-style-type: none"> - 의료진 환자 의사·해외여행 경력 관계없이 의심될 경우 적극 검사 시행 · 코로나19 손실보상심의위원회 구성 <ul style="list-style-type: none"> - 감염예방법에 따라 손실 보상 구체적 기준 등 심의·의결 예정 	<ul style="list-style-type: none"> · 코로나19 피해 관광업계 대상 특별자금 지원 현장 설명회
	※미발표		
'20.02.21.	확진:204(+100) 완치:17(+1) 사망:2(+1)	<ul style="list-style-type: none"> · 제주, 충청북도, 충청남도, 경상남도 최초 확진자 발생 · 대구·경북 지역 병상 확보 노력 <ul style="list-style-type: none"> - 현재 음압 9개 병원 50병실 확보, 향후 공공병원 및 민간병원 병상 확보 · 신천지 대구교회 신도 코로나19 전수 검사 실시 예정 <ul style="list-style-type: none"> - 검사수행 민간 의료기관 4개소 추가 지정, 공중보건의 24명 추가 배치 · 청도 지역 코로나19 확산 방지를 위한 격리 및 검사 실시 · 정부, 「범정부특별대책지원단」 구성·운영 <ul style="list-style-type: none"> - 보건복지부, 행정안전부, 환경부, 경찰청 등 10개 기관 참여 · 국립중앙의료원, 국군대전병원 등 코로나19 전담병원 운영 준비 · 대구지역 전체 학교, 3월 1주 개학연기 협의 완료 · '코로나19 중앙임상TF'를 '신종감염병 중앙임상위원회'로 확대 	<ul style="list-style-type: none"> · 은평성모병원 관련 서울시 확진자 최초 발생 · 서울시 인재개발원 내 코로나19 격리자 8명, 21일 퇴소 · 서울시, 의심증상 시민까지 확대하여 지역감염 차단 노력 · 간강추위계층 복지시설 방역관리 총력 · 중국입국 유학생 픽업·임시거주공간·모니터링 전방위 지원
	확진:19 완치:6		

코로나19 발생 현황 및 정부 대응 요약

일자	국내 발생	정부	서울시
'20.02.22.	확진:433(+229) 완치:18(+1) 사망:2(-) ※미발표	<ul style="list-style-type: none"> · 대구지역 신천지 신도 명단(약 9,336명) 모두 확보 <ul style="list-style-type: none"> - 9,336명 중 1,261명(13.5%) 유증상 응답 - 2.7. 1차, 2.14. 2차 발병 추정, 종교 모임 내 지속 전파 시사 · 청도 대남병원 종사자 및 환자 전수조사 진행 중 <ul style="list-style-type: none"> - 현재까지 256명 중 111명 확진(사망자 2명 포함, 의료진 9명, 환자 102명) 확인 	
'20.02.23.	확진:602(+169) 완치:18(-) 사망:6(+4) ※미발표	<ul style="list-style-type: none"> · 코로나19 전국 확산 가능 대비, 위기경보 단계, "경계→심각" 격상 <ul style="list-style-type: none"> - 질병관리본부 '위기평가회의' 통해 보건복지부 장관 발령 통해 적용 - 해외 유입차단, 환자 발견 및 접촉자 격리 정책, 지역사회 확산 최소화 전략 추진 · 중앙사고수습본부, 국무총리 본부장 중앙재난안전대책 본부로 격상 · 대구, 경북 청도 지역 '감염병 특별관리지역' 집중 관리 <ul style="list-style-type: none"> - 대구지역 최소 2주간 자율 외출 자제, 이동 제한, 증상자 신속 검사 - 빠른 치료 위한 전담병원 병상·인력 확보 계획 · 지역별 코로나19 병상·인력 확보 및 단계별 활용계획 수립 <ul style="list-style-type: none"> - 중증환자 음압병상, 경증환자 전담병원 등 병상·인력 확보 계획 · 경주시 40대 남성 자택서 숨진 채 발견, 일상 감염자 중 최초 사망 발생 · 서울 은평성모병원 사례 중심 조사 진행중 <ul style="list-style-type: none"> - 해당 병원 내 2명의 확진자 발생 · 복지부 장관, 대구·경북 의료계 단체장과 긴급 간담회 개최 	
'20.02.24.	확진:833(+231) 완치:22(+4) 사망:8(+2) ※미발표	<ul style="list-style-type: none"> · 청도 대남병원 정신병원 한층 전원 확진판정(113명) · 서울 은평성모병원 간병인 근무자 확진 판정 · 대구, 경북지역 지역사회 확산 방지 대책 적극 실시 중 <ul style="list-style-type: none"> - 2.24.09시 기준, 대구 지역 환자 446명, 경북지역 환자 186명 - 대구지역 코로나19 확산 방지 위한 의료인 봉사자 모집 · 전국 모든 유·초·중등학교 개학 연기(3.1.→3.9.) · 개인정보 유출·확산 엄중 대처 	<ul style="list-style-type: none"> · 서울시 7대 선제적 대응책 기동 · 코로나19 피해 지하도상가 소상공인 관리비 감면 · 코로나19 공공일자리 총 1,700개 참여자 모집 · 코로나19관련 서울시 인준판리위원회 · 1회용품 한시적 사용 허용
'20.02.25.	확진:977(+144) 완치:22(-) 사망:11(+3) ※미발표	<ul style="list-style-type: none"> · 대구·경북 지역 병상·인력, 선별진료소, 진단 검사 물량 지속 확충 · 중앙재난안전대책본부, 전국 신천지 교회 신도 명단 협조 받기로 합의 · 코로나19로 운영상 어려움 겪고 있는 의료기관 지원 <ul style="list-style-type: none"> - 급여 조기 지급 특례, 인력·시설 신고 유예, MRI 집중심사 시기 연기 등 · 코로나19로부터 안전한 '국민안심병원' 운영 <ul style="list-style-type: none"> - 호흡기질환이 아닌 환자들이 안심하고 진료받을 수 있는 '국민안심병원' 지정 · 전국 정신건강의학과 폐쇄 병동 대상 실태조사 실시 <ul style="list-style-type: none"> - 종사자 여행 이력, 업무 배제, 입원 환자 폐렴 증상 여부 등 · 국민, 고위험군, 유증상자, 코로나19 유행지역 관련 대국민 행동 수칙 배포 · 코로나19 총력 위한 공공 2부제 일시 중단 · 1회용품 규제 제외 적용, 지자체별 탄력적 운용 통보 	<ul style="list-style-type: none"> · '은평성모병원대책본부' 구성(총 40명, 전원 검사 및 병원 내 집중구역 등 감염 차단 조치 · 코로나19 관련 종교계 지도자 긴급회의 · 신천지예수교 267개소 점검 188개 폐쇄지역 집회금지 명령 · 확인불가 66개소 합동점검 · 제보 등을 통한 주·적 한층점검 폐쇄시설 집회·종교활동 적발 시 법적 조치 · 집회금지 위반 범투본 고발조치
'20.02.26.	확진:1,261(+284) 완치:24(+2) 사망:12(+1) ※미발표	<ul style="list-style-type: none"> · 대구시 3.1.까지 전담병원 외 인근 지역병상 포함 총 1,600개 병상 확보 <ul style="list-style-type: none"> - 입원 대기 사례 발생하지 않도록 인력확충, 병상 가동 가속화 방안 논의 · 대구 의료인 봉사자 현 205명 지원 <ul style="list-style-type: none"> - 의사 11명 간호사 100명 간호조무사 32명, 임상병리사 22명, 행정직 등 40명 · 신천지 약 21만 2000명 전체 신도 명단 확보, 지자체와 전달 · 행사·다중이용시설·소독 등 지침 개정 및 시행 · 1차 '국민안심병원' 91개 의료기관 지정 <ul style="list-style-type: none"> - 호흡기 환자 병원 방문·입원 모든 진료 과정, 다른 환자와 분리 진료 병원 - 4개 상급종합병원, 68개 종합병원, 19개 병원 신청 · 코로나19 밀접접촉 방지 위한 유연근무제 활용 · 전국 어린이집 휴원 실시(2.27.~3.8.) · 마스크 수출제한 조치 및 공적 판매처 출고 의무화 오늘부터 시행 · 경기도 고양시, 최초 '드라이브-스루' 방식의 검사 시작 <ul style="list-style-type: none"> - 차에 탄 채로 검사 받는 것으로, 10분 만에 검체 채취 완료 · 코로나 3법 국회 본회의 통과, 감염병 검사·입원 거부시 처벌 <ul style="list-style-type: none"> - 「감염병의 예방 및 관리에 관한 법률」· 「검역법」· 「의료법」 	<ul style="list-style-type: none"> · 은평성모병원에 이어 서울지하철 병원 상계백병원 코로나 확진자 발생 · 서울시, 코로나19 확산 방지 위해 도심내 집회 제한 강화 <ul style="list-style-type: none"> - 제한장소 서울역, 효자동삼거리까지 확대

코로나19 발생 현황 및 정부 대응 요약

일자	국내 발생	정부	서울시
'20.02.27.	확진:1,766(+505) 완치:26(+2) 사망:13(+1)	<ul style="list-style-type: none"> · 질병관리본부, 코로나19 바이러스 유전자 분석 “의미있는 변이 발견 못해” · 중앙임상위원회, 코로나19 중증도에 따른 효율적 의료자원 운영 필요 · 경북지역 음압병상 26개, 전남 총 811병상 확보 계획 · 대남병원 치료중인 정신질환자 국립정신건강센터 이송 · 대구시 의료기관 건강보험 선(先) 지급 특례 지원 시행 · 2.27. 기준 총 127개 ‘국민안심병원’ 지정 · 코로나 19 파견 의료인력 지원·운영 지침(안) 마련 · 국방부, 코로나19 의료 및 검역지원, 병상 및 시설 기여 등 동참 · 외교부, 우리 국민 입국 제한 또는 여행 제한 조치 외교력 적극 투입 대응 · 사회복지시설 휴관 권고 및 돌봄 공백 대응계획 	<ul style="list-style-type: none"> · 코로나19 확산대비 광화문세종대로 집회차막 철거 · 서울시, 종교시설 방역강화 위한 예산 긴급지원
	확진:59 완치:9		
'20.02.28.	확진:2,337(+571) 완치:27(+1) 사망:16(+3)	<ul style="list-style-type: none"> · 국립보건연구원, 코로나19 대응 위한 민-관 협력 백신·치료 개발 추진 · ‘자동차 이동형(Drive Thru) 선별진료 모범사례 표준운영모형 마련 · 신천지 전체 국내 신도 194,781명 중 53.7% 확인, 유증상 1.4% · 청도 대남병원 코로나 19 확진자 60명, 국립정신건강센터 등으로 이송 · 코로나19 긴급 대응 위한 재난 관련 기금 사용 활성화 · 2.28. 기준 총 174개 ‘국민안심병원’ 지정 	<ul style="list-style-type: none"> · 성동구 주상복합아파트 관련 집단발생 확진 증가 · 서울시 신천지 28,317명 전수 조사, 유증상 217명, 고위험군 3,545명 · 서울의료원 코로나19 전담병원 전환 · 서울시와 일부 민간병원 음압 병상 부족사태 대응 · 코로나19 피해자원 위해 공공사가 임대료 6개월간 50% 인하 · 서울 지하철 총력다해 코로나 19 확산 방지 · SNS 코로나19 응원 캠페인
	확진:65 완치:9		
'20.02.29.	확진:3,150(+813) 완치:30(+3) 사망:17(+1)	<ul style="list-style-type: none"> · 대구 893개 병상 사용중, 3.5.까지 1,000여개 병상 확보 예정 - 검사 인력: 공중보건의 165명, 간호인력 10명 지원/군 운전인력 61명 지원 - 전담병원 인력: 의사 50명, 간호인력 68명, 방사선사 2명, 임상심리사 2명 · 경북지역 전담병원 지정, 환자 소개로 950병상 확보 - 검사 인력 의사 9명, 청도 대남병원에 간호인력 46명 지원 · 신천지 전수 조사 88.1% 완료, 1.9%(3,381명) 유증상 	-
	※미발표		
'20.03.01.	확진:3,736(+586) 완치:30(-) 사망:18(+1)	<ul style="list-style-type: none"> · 확진자 중 대구 2,569명, 경북 514명, 경기 84명, 서울 82명 등 · 중앙방역대책본부, 사회적 거리두기 실천 당부 · 건강취약계층 외출 자제, 마스크 착용 등 철저히 - 65세 이상자, 만성질환자, 임산부 등 · 국민안심병원 214개 지정 	-
	※미발표		
'20.03.02.	확진:4,212(+476) 완치:31(+1) 사망:22(+4)	<ul style="list-style-type: none"> · 보건복지부, 2020년 업무계획 발표, 신종 감염병 등 공중보건 위기대응체계 고도화 등 밝힘 - ▲감염병 위기 대응체계강화, ▲신속대응위한 현장 중심 추진체계 확충, ▲주요 감염병 예방·상시 관리 강화, ▲코로나19 사후 평가 및 과제 지속 발굴 등 · 대구·경북 경증환자 위한 생활치료센터 운영 시작(대구1 센터 개소) · 대구·경북 등 진료·방역 종사 의료인의 보호장구 지속 지원, 확대 	<ul style="list-style-type: none"> · 서울시, ‘차량이동 선별 진료소’ 4개소 운영 · ‘보건소 선별진료소’ 50개로 확대 · 박원순 시장, ‘사회적 거리두기’ 적극 동참 제안 · 은평성모병원, 서울재활병원 지속 조치
	확진:92 완치:13		
'20.03.03.	확진:4,812(+600) 완치:34(+3) 사망:28(+6)	<ul style="list-style-type: none"> · 대구 신천지 전수조사 49.6% 완료, 양성판정률 62% · 코로나19 대구 진단검사 우선순위 변경 ‘신천지신도→일반시민’ · 대구1 생활치료소 경증 확진자(138명) 입소 시작 · 환자 중증도 따라 분류하여 병상 배정, 입원치료 병상 지속 확보 · 중대본 1차 손실보상위원회 회의 개최(2.17.구성) · 대구 취약계층 돌봄 공백 발생, 긴급돌봄서비스 지원단 모집 · (해외)이탈리아 확진자 2,036명, 사망자 52명 증가, 이란 총 확진자 2,336명, 사망자 77명 등 해외 확진자 증가 추세 	<ul style="list-style-type: none"> · 서울시 개학연기에 따른 돌봄공백, 긴급돌봄 지원 · 취약계층 마스크 20만개 지원
	확진:98 완치:15		

코로나19 발생 현황 및 정부 대응 요약

일자	국내 발생	정부	서울시
'20.03.04.	확진:5,328(+516) 완치:41(+7) 사망:32(+4)	<ul style="list-style-type: none"> · 자동차 이동형 선별진료소 표준운영지침 마련 및 배포 · 청도 대남병원 코로나19 확진 정신질환자 102명 상황 <ul style="list-style-type: none"> - 위중자 33명 국가지정격리병원으로 전원, 29명 국립정신건강센터로 전원, 33명 대남병원에 남아 코로나19 치료 · 청도대남병원 정신병동 환자 첫코로나19 완치, 정신질환자 진료지침 확정 · 코로나19 「국민안심병원」 254개 지정 · (해외)이탈리아 확진자 2,502명(+446명) 3월 15일까지 학교 폐쇄 	<ul style="list-style-type: none"> · 동대문구 교회·PC방 관련 확진자 첫 발생 · 서울시 COVID19 심리지원단 발족 · 코로나19 2차 격리시설 서울 영어마을 수유캠프 추가 지정 · 대구 장애인 시설 확진자 5명 시립병원 입원 지원
	확진:99 완치:26		
'20.03.05.	확진:5,766(+438) 완치:88(+47) 사망:35(+3)	<ul style="list-style-type: none"> · 경상북도 봉화군 노인의료복지시설 푸른요양원 47명 집단 확진 <ul style="list-style-type: none"> - 3.4. 2명 확진 포함 총 49명 확진자 발생 · 경기도 분당제생병원 관련 확진자 첫 발생 · 감염병 특별관리지역 경북 경산 추가 <ul style="list-style-type: none"> - 경북 신천지 신도 확진자 중 절반가량 거주(135명), 지역 내 2차 감염 및 집단감염 사례 나타나고 있음 · 대구·경북 3개 생활치료센터 584명 경증환자 입소 · 공중보건의 742명 조기입용, 대구·경북 470명 배치 	<ul style="list-style-type: none"> · 코로나19 피해노동자 '스트레스·불안' 심리상담
	확진:105 완치:26		
'20.03.06.	확진:6,284(+518) 완치:108(+20) 사망:42(+7)	<ul style="list-style-type: none"> · 대구 한마음아파트 46명 확진자 발생, 코호트 격리 · 치료역량 높은 상급종합병원 등 100여개 기관 중심 음압병상 확충 추진 · 대구·경북 6개 생활치료센터 756명 경증환자 입소 · 코로나19 관련 심리지원 체계 개편 <ul style="list-style-type: none"> - 대한신경정신의학회, 국가트라우마센터, 국립정신병원 등과 함께 격리자, 가족, 의료인 등 전방위 심리지원 · 국민안심병원 290개 지정 · (해외)전 세계 감염자 10만명 돌파, 중국(80.6%), 한국(6.5%), 이란(4.7%), 이탈리아(3.8%) 순 · (해외)이탈리아 일 확진자 796명, 이란 1,234명 증가. 유럽 및 미국, 일본 등지에서 지속 증가 추세 	-
	확진:106 완치:26		
'20.03.07.	확진:6,767(+438) 완치:118(+10) 사망:44(+2)	<ul style="list-style-type: none"> · 취약계층 생활시설 예방적 보호 조치 강화 <ul style="list-style-type: none"> - 경기(3.1.) 경북(3.5.) 생활 시설 코호트 격리조치 시행 - 전국 요양병원 추가 전수조사 시행(3.12.까지) - 사회복지시설 대응지침, 감염병 예방지침 시행 · 대구·경북·천안 8개 생활치료센터 1,110명 경증 환자 입소 · 국민안심병원 303개 지정 · 대구시 사회복지서비스원 격리 등 돌봄 필요한 취약계층 긴급돌봄서비스 실시 	-
	확진:112 완치:26		
'20.03.08.	확진:7,134(+367) 완치:130(+12) 사망:50(+6) ※미발표	<ul style="list-style-type: none"> · 대구·경북·충남·충북 지역 10개 생활치료센터 개소, 1,180 입소 · (해외)이탈리아 총 확진자 5,883명(사망자 233명), 롬바르디아 및 북부 14개 주 4월 3일까지 봉쇄 결정 	<ul style="list-style-type: none"> · 사회적 거리두기 시민운동 '잠시멈춤' 확대
stage 3_국내 수도권 중심 취약집단 집단감염 증가 / 해외 확진자 급증, 중국 외 국가 유입 확산세			
'20.03.09.	확진:7,382(+248) 완치:166(+36) 사망:51(+1)	<ul style="list-style-type: none"> · 감염경로 불명확 사례 증가(서울 35.1%, 경북 28.1%, 대구 17.9% 등) <ul style="list-style-type: none"> - 위험지역 방문 속임, 격리 상태이나 외부 활동 하는 등의 사례 지속 발생 영향 · 대구·경북 지역 확산세 둔화, 천안시 운동시설, 경로당, 노래방, 병원 등 집단발생 증가 · 대구·경북지역 치료 병상 확보, 생활치료센터 개소 등 조치 노력 <ul style="list-style-type: none"> - 생활치료센터 총10개소, 1,663명 경증환자 입소 · 코로나19 관련 마스크 5부제 시작 · 이탈리아, 이란, 일본 급증세로 이란 교민 귀국 지원 결정 · 일본발 입국자 특별입국절차 운영 시작 · (해외)이탈리아 확진자 7,375명, 사망자 366명으로 높은 치명률 	<ul style="list-style-type: none"> · 구로구 콜센터 집단감염 발생 · 자차구 역학조사 강화, 시 차원 '즉각대응반' 지원 강화 · 신천지 법인 현장 실태조사 · 시청 등 재택근무(SVPN 확대) 기반 구축
	확진:130 완치:29		
'20.03.10.	확진:7,513(+131) 완치:247(+81) 사망:54(+3)	<ul style="list-style-type: none"> · 국립보건연구원, 코로나19 치료제 개발 연구 본격화 · 생활치료센터 총 12개소, 2,071명 경증환자 입소 · 개학 연기로 인한 긴급돌봄 조치, 요양병원 지속 현장 점검 · (해외)전 세계 109개국 확진자 11만4천여명, 치명률 3.52%(4,029명) · (해외)이탈리아 확진자 9천명대, 한국보다 확진자 많아짐. 스페인 확진자 급증으로 1,650명, 사망자 35명 · (해외)WHO 전세계 국가 4가지 유형화(미발생국/발생국/집단감염 발생국/지역사회감염 발생국) 	<ul style="list-style-type: none"> · 전 콜센터 긴급점검 실시 <ul style="list-style-type: none"> - 3.8. 구로 최초 확진자 발생, 이후 직원 및 가족 등 집단 확진 · 코로나19 전담구급대 운영, 음압형 이송장비 도입 · 「재난 긴급생활지원」 정부 건의 · 약국 마스크 판매 일손 지원
	확진:156 완치:30		

코로나19 발생 현황 및 정부 대응 요약

일자	국내 발생	정부	서울시
'20.03.11.	확진:7,755(+242) 완치:288(+41) 사망:60(+6)	· 서울 구로 콜센터, 대구 콜센터 등 확진자 지속 발생 · 고위험 사업장 집단감염 방지 집중 관리 방안 마련 · 코로나19 「중증응급진료센터」 지정·운영 · 국민안심병원 312개소 지정 및 이행상황 점검 · 생활치료센터 13곳, 2,358명 경증환자 입소 · 코로나19 스트레스, 한국심리학회, 대한신경정신의학회 등과 연계하여 지원 · (해외)미국(1,075명) 및 스페인(2,115명) 확진자 대량 발생	· 구로콜센터관련 65명, 해외접촉 17명, 은평성모관련 14명 등 · 취약계층 마스크 1만장 지원
'20.03.12.	확진:7,869(+114) 완치:333(+45) 사망:66(+6)	· WHO 질병 경계 수위 최고단계인 팬데믹 선언 · 코로나19 예방을 위한 사업장 집중관리 지침 마련 · 특별입국절차 대상 5개 국가 확대, 총 11개 국가 실시 - (현)중국, 홍콩마카오, 일본, 이탈리아, 이란+(추가)프랑스, 독일, 스페인, 영국, 네덜란드 · 14개 생활치료센터 2,470명 경증환자 입소 · (해외)이탈리아 확진자 12,462명, 사망자 827명, 전국 봉쇄령 · (해외)미국 영국 제외 전 유럽 여행 30일간 금지, 유럽 각국의 방역 대응방식 급변, 국가별 확진자수 폭증	· 청년 긴급지원 사업 추진 - 알바 끊긴 청년 월50만원 청년수당 제공 등 · 시민에 온라인 무료 공연 제공
'20.03.13.	확진:7,979(+110) 완치:510(+177) 사망:67(+1)	· 최근 약20여명의 정부세종청사 공무원 확진 · 신천지 신도 중 다중이용시설 종사자 전수 진단 검사 계획 발표 · 감염병전담병원 69개소 보조금 290억 원 지급 · 금융당국 「금융권 콜센터 코로나19 감염 예방 대책」 발표	· 동대문구 교회·PC방 집단감염 확인 · 서울디지털재단, 서울의료원에 코로나19 자원로봇 도입 · 태릉선수촌 올림픽의 집 코로나19 생활치료센터로 운영 · 서울시 쪽방촌 전 세대에 긴급 구호품 지원 · 25개 자치구 모든 임산부에 마스크 총29만매 지급 · 코로나19 피해노동자 전담 '노동권리대책반 운영'
'20.03.14.	확진:8,086(+107) 완치:714(+204) 사망:72(+5)	· 정부청사 방역관리 강화 · 공무원 대상 유연근무 이행지침 시행 · 대구·경북지역 등 생활지원 및 긴급돌봄 추진현황 점검 - 대구·경북의 생활비지원, 유급휴가비 지원 현황 등 · (해외)프랑스 16일부터 프랑스 내 모든 교육기관 휴교령 · (해외)미국 국가비상사태 선포, 감염질환 인해 '09년 인플루엔자 이후 처음	
'20.03.15.	확진:8,162(+76) 완치:834(+120) 사망:75(+3)	· '20.2.21. 이후 23일만에 확진자 수 100명 이하로 내려감	
'20.03.16.	확진:8,236(+74) 완치:1,137(+303) 사망:75(-)	· 경기 성남시 은혜의강 교회, 일일 확진자 40명 이상 집단감염 발생 보고 · 격리해제율 8.8%, 치명률 0.91%, 약 80.7% 집단발생과 연관 · 대구, 경북 경산·청도·봉화 특별재난지역 선포 · 코로나19 대응을 위한 의료기관 지원 계획 발표 - 건강보험지원 강화, 코로나 치료 필수비용 신속지원, 의료기관 응자 지원 등 · 생활치료센터 16개, 2,620명 경증환자 입소 · 특별입국절차 유럽발(發) 모든 항공노선 탑승자로 확대 - (현)11개 국가→(확대)아시아5개국+유럽발 항공노선 전체 · (해외)이탈리아 확진자 2만4천여명, 스페인 8,744명, 전세계 치명률 4.01%	· 재난 긴급 생활비지원 시민 71.4% 찬성 · 돌봄 중단된 장애인·어르신에 긴급돌봄 제공 · '착한 마스크' 캠페인 지원
'20.03.17.	확진:8,320(+84) 완치:1,401(+264) 사망:81(+6)	· '수도권 43명' vs '대구·경북 37명' 확진자 발생 역전, 수도권 방역 강화 · 전국 유·초·중·고 4월 5일까지 2주 개학 연장 · 특별입국절차 적용대상을 국내 모든 내·외국인 입국자로 확대 - (현)아시아5개국+유럽발 항공노선 → (확대)모든 내·외국인 입국자 · 한국사회복지협의회 취약계층 마스크 1만5천여장 지원	· 생활치료시설 1,800병상 확보 · 서울시, 복지일선 요양보호사에 마스크 6만8천매 지원 · 집단감염 높은 사업장 시민제보, 불이익 노동자 구제 등 · 신천지교 서울내 2개 지파 일부 종합행정조사

코로나19 발생 현황 및 정부 대응 요약

일자	국내 발생	정부	서울시
'20.03.18.	확진:8,413(+93) 완치:1,540(+139) 사망:84(+3)	· 대구 요양병원 5곳에서 87명 확진, 집단감염 발생 · 코로나19 추경, 대구·경북 지원 1조394억원, 감염병 대응 대폭 증액 · 보건복지부 추경 3조6675억 원 확정, 감염병 대응역량 강화, 민생경제 지원 등에 투입 · 한국-WHO 코로나19 임상연구 국제협력 전문가 회의 개최 · 정부 코로나19 어려움 겪고 있는 소상공인 지원 대책 발표 · (해외)세계 총 감염자 20만명 돌파, 중국 40.4%, 이탈리아 15.7%, 이란 8%, 독일 5.1%, 대한민국 4.2% 순 · (해외)이탈리아 25일만에 누적 확진자 3만 넘어, 2,503명 사망 · (해외)국가별 경기부양책, 국민 지원대책 마련	· 해외 접촉자 중심 확진 증가 · 서울시 전국 최초 '재난 긴급생활비 지원' 시행
'20.03.19.	확진:8,565(+152) 완치:1,947(+407) 사망:91(+7)	· 5일만에 확진자 100명대 진입, 대구 요양병원 등 집단감염에 의한 증가 · 총 확진자 8,565명, 격리해제 1,947명, 사망자 91명, 치명률 1.06% · 대구·경북 지역 요양병원 표본 진단검사 시행 · 이란 재외국민 귀국 지원, 방역 및 의료지원 대책 논의 · (해외)이탈리아 확진자 3만5천여명, 이란 1만8천여명, 프랑스·미국 9천여명 · (해외)보건의료체계별(공공vs민간주도) 감염병위기 대응 역량 논란	· 서울시 '코로나19 추경(안) 8,619억원 편성, 117.7만 가구 재난 긴급 지원 · 다산콜센터 공공콜센터 최초 원격 재택근무시스템
'20.03.20.	확진:8,652(+87) 완치:2,233(+286) 사망:94(+3)	· 대구 대실요양병원(64명), 경북 서요양병원 관련(30명) 등 다수 집단감염 발생 · 복지부, 코로나19 대응 위해 긴급복지지원제도 개선 · 유럽발(發) 입국자 대상 검역 강화 추진 · (해외)총 사망자수 10,000명 이상, 이탈리아 34%, 중국 32.5%, 이란 12.8%, 스페인 8.3%, 프랑스 3.7%...잠정 치명률 4.09%	· 서울시, '코로나19 중증응급 진료센터' 9개소 지정, 유증상 중증환자 즉각 진료
'20.03.21.	확진:8,799(+147) 완치:2,612(+379) 사망:102(+8)	· 이란 교민 귀국(80명), 유증상자 2명, KOICA 연수센터에서 격리 생활시작 · 종교시설, 실내 체육시설, 유흥시설 15일간 운영 중단 권고	
'20.03.22.	확진:8,897(+98) 완치:2,909(+297) 사망:104(+2)	· 유럽발 모든 입국자 코로나19 진단검사 실시, 재유입 막기 위한 조치 강화 - 음성이어도 14일 자가격리 또는 능동감시 통해 사후관리 진행 · 복지부, 코로나19 긴급복지지원제도 개선 · 요양병원·요양시설 방역 관리 강화 · (해외)총 확진자 4일만에 20만→30만 돌파, 중국(27%), 이탈리아(17.8%), 스페인(8.4%), 독일(7.8%), 미국(7.5%) 순, 한국(2.9%)은 8번째 · (해외)이탈리아 총 확진자 53,578명, 사망자 4,825명, 잠정 치명률 9.00%	· 예배강행 의사 밝힌 2,209개 교회 현장 점검, 예배 중지 요청 및 7대 방역수칙의 준수 여부 점검
'20.03.23.	확진:8,961(+64) 완치:3,166(+257) 사망:111(+7)	· 추가 확진자 64명 중 해외유입 14건(21.9%), 유럽·미주 유입 사례 지속 발생 · 중대본 정례브리핑 비대면 방식 전환, 15일간 강력한 사회적 거리두기 · 유럽발 입국자 유증상 152명 격리시설, 무증상 1,290명 임시생활시설 입소 · (해외)전 세계 확진자 전일대비 10.66% 증가, 치명률 4.49% · (해외)이란 중남미 등 코로나19 진단 키트 요청 및 한국 대응법 공유 요청 증가	· 서울시, 종교집회 및 감염병 고위험사업장(실내 체육시설, 유흥시설 등) 점검 및 중단 권고
'20.03.24.	확진:9,037(+76) 완치:3,507(+341) 사망:120(+9)	· 추가 확진자 76명 중 해외유입 22건(28.9%), 유럽 18건, 미주 4건 등 · 중대본, 지자체 고강도 사회적 거리두기 현장점검 지속 실시 · (해외)중국 신규확진자 78명 중 74명 해외 역유입, 역유입 대책마련 시급	· 해외유입 지속 증가, 미국 입국자 전원 자가격리 검토 · 서울시, 최대 50만원 재난긴급생활비지원
'20.03.25.	확진:9,137(+100) 완치:3,730(+223) 사망:126(+6)	· 추가 확진자 100명 중 해외유입 51건(51.0%), 유럽 29건, 미주 18건, 아시아 4건 등 · 3.27.부터 미국발(發) 입국자에 대한 검역 강화방안 발표 · 저소득층 230만 명 이동 263만 명 노인일자리 참여자 54만 명에 소비쿠폰 지원 · 전국 835만명 건강보험료 경감대상자 지정, 월 건강보험료 50% 3개월 간 지원 · 코로나19로 운영 어려운 의료기관 위해 총 4,000억원 규모 융자 추진 · (해외)미국 27일만에 확진자 5만명 넘어 새로운 자원지 모영 10대 사망자도 발생	· 구로구 소재 교회(만민중앙교회) 확진자 발생 · 서울시 8619억원 추경 사업회 본회의 통과 · 코로나19 피해소상공인 긴급 수혈 '열혈의 약속' - 신용공급확대 및 절차 혁신

코로나19 발생 현황 및 정부 대응 요약

일자	국내 발생	정부	서울시
'20.03.26.	<p>확진:9,241(+104) 완치:4,144(+414) 사망:131(+5)</p> <p>확진:361 완치:81</p>	<ul style="list-style-type: none"> · 신규확진자 104명중 해외유입관련 39건(유럽25, 미주11, 아시아 3) · 검역강화 위해 인천공항 옥외 위생소 설치, 해외입국자 자가격리 강화 · 국립보건연구원, 코로나19 치료제·백신실용화 연구 가속화 · 개학연장 지속적인 논의, 강력한 사회적 거리두기 해야 생활방역 전환 가능 · 지방자치단체별 코로나19로 인한 국민 생활안정 지원 대책 속속 발표 · (해외)이탈리아 일 사망 743명, 총 7,503명 사망, 치명률 10.09% 	<ul style="list-style-type: none"> · 서울 구로콜센터 확진자 160명(콜센터 건물 97명, 접촉자 63명), 수도권 내 가장 큰 집단감염 사례 · 서울시 재난긴급생활비 30일 신청, 총117만7천가구에 온라인 5부제, 찾아가는 접수 등으로 신속 지원 계획 · 서울시, 신천지 법인가 취소
'20.03.27.	<p>확진:9,332(+91) 완치:4,528(+384) 사망:139(+8)</p> <p>확진:376 완치:88</p>	<ul style="list-style-type: none"> · 대구시 제이미주병원 62명 집단감염 발생 <ul style="list-style-type: none"> - 대구 대실요양병원과 동일 건물, 26일 1명 확진 후 직원 72명, 환자 286명 전수조사 결과 61명 추가 확진 판정 받음 · 미국발(發) 입국자 검역 강화 <ul style="list-style-type: none"> - 유증상 87명 공항내 진단검사 후 임시대기시설 대기, 무증상 1,207명 14일간 자가격리, 증상 발생시 즉각 코로나19 진단검사 실시 · 정부, 만 7세 미만 자녀를 둔 200만 가구 아동 1인당 40만원 아동돌봄쿠폰 지급 · 학원, 종교시설 등 휴원 지속 권고 및 사회적거리두기 이행 상황 점검 · 보건복지부, WHO에 한국 방역 대응 현황과 경험 공유 · 정부, 코로나19 연구 자료(심평원 청구료 및 연구 성과 등) 국제 공개 방안 마련 · (해외)총 확진자 50만명 돌파, 중국 16.2%, 이탈리아 14.86%, 미국 14.8% 등 	
'20.03.28.	<p>확진:9,478(+146) 완치:4,811(+283) 사망:144(+5)</p> <p>확진:391 완치:93</p>	<ul style="list-style-type: none"> · 대구소재 6개 병원 총85명(제이미주 74, 기타 11)확진됨, 대구시 요양병원 두차례 재검, 대구소재 정신병원 전수조사 결정 · 실내체육시설 등 사회적 거리두기 이행상황 점검 · 방호복 및 방역물품 국내 생산 기반 확대 계획 · (해외)총 확진자 60만명 돌파, 미국 17.4%, 이탈리아 14.4%, 중국 13.5% 등 · (해외)미국 확진자 총 104,463명, 사망자 1,702명, 확진자 10만명 돌파한 첫 번째 나라, 뉴욕 주 44,876명으로 절반 차지 	<ul style="list-style-type: none"> · 구로구 소재 교회(만민중앙교회) 3월 25일부터 현재까지 7명 확진자 확인, 접촉자 조사중(교회 4명, 가족 등 접촉자 3명)
'20.03.29.	<p>확진:9,583(+105) 완치:5,033(+222) 사망:152(+8)</p> <p>확진:413 완치:93</p>	<ul style="list-style-type: none"> · 신규확진자 중 해외유입 사례 41건(39%), 누적 412건(유럽 235, 미주109 등) · 보건복지부, 전국 약 200만 가구 1인당 40만원 아동돌봄쿠폰 지급 · (해외)이탈리아 총확진자 92,472명 사망자 10,023명 최초 사망자 1만명 넘음 · (해외)미국 확진자 12만명 넘음, 사망자 이틀만에 두배 증가, 2천명 돌파 	<ul style="list-style-type: none"> · 박원순 시장 세계 45개 주요도시 시장들과 '코로나19 공동대응 화상회의' 서울의 노하우 공유
'20.03.30.	<p>확진:9,661(+78) 완치:5,228(+195) 사망:158(+6)</p> <p>확진:434 완치:92</p>	<ul style="list-style-type: none"> · 모든 국가에서 입국하는 해외입국자 전원 14일 원칙적 격리 실시 · 심평원 세계 확산 대응 돕기위해 국내 코로나19 환자 데이터 공개 · (해외)전 세계 확진자 60만 넘은지 이틀만에 70만명 넘어, 미국(18.7%) 급증 	<ul style="list-style-type: none"> · 서울시 '비상경제대책TF' 가동, 5인 미만 소상공인 무급휴직자에 월 최대 50만원 지원, 관광업 100억원 지원 등
'20.03.31.	<p>확진:9,786(+125) 완치:5,408(+180) 사망:162(+4)</p> <p>확진:454 완치:107</p>	<ul style="list-style-type: none"> · 교육부, 최초 초중고 신학기 온라인 개학 실시(4.9.이후 순차적 온라인 개학) · 유치원 및 어린이집 휴원 연장, 긴급보육 이용률 증가 · 보건복지부 저소득층 230만 명 대상 소비쿠폰 지급 시작, 4인 가구 기준 4개월간 총 108~140만원 상당 · 이탈리아 교민(530명) 임시항공편으로 인천공항 도착 예정(4.1.~2.) 	<ul style="list-style-type: none"> · 서울시, 코로나19로 매출감소로 이종고 겪는 임차인지원 위한, '착한 임대인' 선정 등 다양한 지원 발표

*보건복지부 질병관리본부 및 서울시 공식 보도자료, 현황자료 기반 작성/ 확진자 전국 및 서울시(회색영역)

*서울시 확진자 및 완치자 수는 공식 보도자료 발표일 기준 기입(미발표일 미기입), 발표 시간에 따라 당일 최종 확진자 수와 차이 있을 수 있음

● 발생·치료 현황

- [서울 코로나19 확진자 478명...해외접촉 143명·만민교회 35명 \(뉴시스\)](#)
- [수도권 확진자 1000명 '눈앞'...집단감염·해외유입 비상\(topstarnews\)](#)
- [국내 코로나19 사망자 165명 중 164명 기저질환...66%가 고혈압 \(서울신문\)](#)
- ['빅5' 병원도 뚫렸다..."병원 내 중증환자 감염시 피해 심각"\(헤럴드 경제\)](#)
- [의정부 성모병원 집단감염 확진자 13명으로 늘어...2,200여명 전수검사 \(서울경제\)](#)
- [\[일문일답\]"아산병원 확진자, 의정부성모병원 최초 감염원은 아닌 듯" \(아시아경제\)](#)
- [일본 "의정부성모병원·서울아산병원 응급실 전파 추정" \(연합뉴스\)](#)
- [청도대남·제이미주병원...'정신병동'이 특히 위험한 이유\(머니투데이\)](#)
- ["쉽게 걸리고 너무 많이 숨져...코로나19로부터 노인 지켜라" \(뉴스1\)](#)
- [자가격리 하루 7000명씩 눈덩이...방역 '최후 시험대'\(뉴스1\)](#)
- [80대 이상 치명률 중국 넘어서 "요양병원 감염 예방 집중을"\(중앙일보\)](#)

● 정책대응

- ['이탈리아 탈출' 309명 전세기, 인천 도착...확진자 나오면 전원격리 \(뉴스1\)](#)
- [코로나19 '긴급대응반' 45개 전 중앙부처로 확대 시행 \(연합뉴스\)](#)
- [일본 "사회적 거리두기 연장과 생활방역체계 전환 논의 중"\(종합\) \(뉴시스\)](#)
- [\[코로나19\] 정부 "생활방역체계 전환...방역 통제 가능 여부 중요" \(아주경제\)](#)
- [코로나19 억제 '생활방역체계' 전환 준비됐나?\(아시아투데이\)](#)
- [\[코로나19\] 최근 일주일 국민 96% 외출 자제...정부 "주변에 격려 필요" \(아주경제\)](#)
- [입국자 자가격리 2주후엔 10만명...인력·시설 부족해 관리 어려울듯\(매일경제\)](#)
- [외국인 검진 '워킹스루' 놀리고 있다\(문화일보\)](#)
- [서울시 해외 확진자 늘어나자..."모든 해외 입국자 전수검사 추진 계획" \(중앙일보\)](#)
- [서울아산병원 43명 코호트 격리...집단감염 불씨 여전 \(서울경제\)](#)
- [자가격리 중 서울시내 돌아다닌 30대 불구속기소 \(연합뉴스\)](#)
- [서울시, '코로나19' 우려 속 비대면·맞춤 치매돌봄 서비스 확대 \(아시아경제\)](#)
- ['사회적 거리두기' 장기화에 우울감 호소... '코로나 블루' 극복 요령은? \(동아일보\)](#)
- [서울시 재난긴급생활비, 40대 1인 33만원·50대 5인가구 55만원 첫 수령 \(뉴시스\)](#)
- [소득 기준 확정 못 한 재난지원금...지자체 반발로 자원 마련 비상 \(아주경제\)](#)

● 정책대응 - 경제

- [재택근무 한계·경제위기...건설업계, 정상근무 복귀 '속속' \(뉴스1\)](#)
- [서울시, 주변 시세 반영..'공정 임대료' 기준 만든다 \(파이낸셜뉴스\)](#)
- [수출 최대변수 '코로나19'...이달 선방에도 4월 이후 안갯속\(종합\) \(연합뉴스\)](#)
- [여성기업 10곳 중 9곳 "코로나19 피해, 매출 30% 이상 감소" \(뉴스1\)](#)

● 정책대응 - 사회

- [모든 유권자 총선 투표 마스크 발열 검사 비닐장갑 착용 \(서울신문\)](#)
- [“벚꽃놀이 자제해달라”…서울시, 주말 여의도한강공원 주차장 폐쇄 \(한겨레\)](#)
- [코로나19가 불러온 '19년 만에' 서울 지하철 단축 운행 \(뉴스1\)](#)

● 연구동향

- [“18개월내 코로나 백신 개발? 터무니없는 낙관” CNN \(국민일보\)](#)
- ["코로나19 중증 폐렴, 1분만에 잡아낸다…AI 분석기술 상용화" \(연합뉴스\)](#)
- [\['코로나19' 확산 비상\]코로나19 완치자 혈장 뽑아 치료법 찾는다\(경향신문\)](#)

● 세계동향

- [유럽 코로나19 이탈리아서는 주춤…프랑스·스페인서 기승 \(연합뉴스\)](#)
- [미 보건당국자 "사회적 거리두기 효과 희미하게 나타나기 시작" \(연합뉴스\)](#)
- [핀란드 병원 "검진 장비 부족"…코로나 의심 검체 韓에 보낸다 \(중앙일보\)](#)
- [유엔, 북한에 코로나19 대응자금 90만달러 지원 \(연합뉴스\)](#)
- [北 '코로나19 추정' 사망자 260명…대부분 군인" \(뉴스1\)](#)

● 팩트체크

- [“코로나는 온도에 민감 63℃서 4분 가열 음식 바이러스 1000배 감소”\(헤럴드 경제\)](#)
- [“구충제가 코로나도 치료?”…가짜뉴스에 동남 알벤다졸\(SBS CNBC\)](#)
- [날짜별 코로나 증상 진단법 있다? \[사실은 이렇습니다\]\(KTV 국민방송\)](#)
- [\[코로나19\] "건강한 사람은 마스크 사용할 필요 없다" …마스크, 코로나에 얼마나 효과적일까\(머니투데이\)](#)
- [\[Health Journal\] 코로나19 OUT…이것이 궁금하다\(매일경제\)](#)
- ["지폐로 코로나19 감염?"…가능성 낮아\(연합뉴스TV\)](#)
- [“소변 방울 통해서도 감염… 변기 물 내리고 뚜껑 닫아야”\(국민일보\)](#)

[붙임1] 코로나19 환자의 중증도 분류

● 예시1. 대한의사협회 환자 중증도 분류 기준

- 장기요양시설, 장애인 시설에 입소한 경우는 한 단계 상승
- 각 단계에서 기준 증상이 해결되고 48시간 지나면 한 단계 아래로 전원가능

확진자 구분	분류 기준
무증상	• 아래조건 모두 충족 ① 의식명료 ② 50세 미만 ③ 기저질환 없음 ④ 해열제 복용없이 37.5도 미만 ⑤ 비흡연자
경증	• 의식명료하며 아래조건 하나이상 충족 ① 50세 미만 ② 기저질환 없음 ③ 해열제 복용하여 38도 이하 ④ 호흡곤란을 제외한 1개 이상 증상* ⑤ 흡연자
중증	• 의식명료하며 아래조건 하나이상 충족 ① 해열제 복용해도 38도 초과 ② 호흡곤란 또는 영상소견상 폐렴
위중	① 의식이 떨어진 경우 ② 중증의 호흡곤란 ③ 산소포화도 90% 이하 ④ 영상소견에서 중증도의 양측성 폐렴 또는 50% 이상 폐렴

* 증상 : 두통, 기침, 인후통, 가래, 피로감, 근육통, 호흡곤란
 ※ 출처 : 대한의사협회 코로나-19 대책본부 전문위원회 (2020.3.5.)

● 예시2. 수정된 조기경고점수(Modified Early Warning Score : MEWS)

변수	3	2	1	0	1	2	3
맥박(회/분)		≤40	41~50	51~100	101~110	111~130	≥131
수축기 혈압(mmHg)	≤70	71~80	81~100	101~199		≥200	
호흡수(회/분)		≤8		9~14	15~20	21~29	≥30
체온(°C)		≤35.0	35.1~36.0	36.1~37.4	≥37.5		
의식수준				정상	목소리 반응	통증 반응	무반응

* 조기경고점수(early warning score) : 환자가 급격한 위급상태인지 여부를 판단하는 기준을 의미

● 중증도 분류에 대한 조치사항

위험정도	경증(저위험군)	중등중(중등도위험군)	중증(고위험군)	최중중(고위험군)
점수	0~4점	5~6점	7점 이상	7점 이상
모니터링 빈도	6~12시간	1~2시간	지속	지속
조치사항	• 대증치료 및 증상 경과 모니터링	• 대증치료 및 증상 경과 모니터링	• 기계호흡 등이 필요	• CRRT, ECMO 필요 • 비가역적 뇌손상, 다발장기부전, 말기 만성 간질환 또는 폐질환, 전이성 종양 같은 사망에 직면한 말기질환을 가진 환자

● 예시3. 영국 조기경고점수(National Early Warning Score : NEWS)

변수	3	2	1	0	1	2	3
산소포화도	≤91	92~93	94~95	≥96			
산소투여여부	예	예	아니오	아니오			
맥박	≤40		41~50	51~90	91~110	111~130	≥131
수축기 혈압	≤90	91~100	101~110	111~219			≥220
호흡수	≤8		9~11	12~20		21~24	≥25
체온	≤35.0		35.1~36.0	36.1~38.0	38.1~39.0	≥39.1	
의식수준				정상			이상

- 5점 이상 중등도, 7점 이상 중증

※ 예시2,3 출처 : 대한중환자학회·대한결핵및호흡기학회·대한감염학회·대한흉근요법학회. 코로나바이러스감염증-19 대응지침(중증환자용). (2020.3.2.)

● 고위험군

고위험군 연령	• 65세 이상
만성 기저질환	• 당뇨, 만성 신질환, 만성 간질환, 만성 폐질환, 만성 심혈관질환, 혈액암, 항암치료 암환자, 면역억제제 복용중인 환자, HIV 환자
특수상황	• 고도비만, 임신부, 투석환자, 이식환자
입원환자	• 실내 공기로 산소포화도 90 미만으로 초기 산소치료 필요 환자

※ 출처: 보건복지부, 질병관리본부, 「코로나바이러스감염증-19 대응지침(제7-1판)」(지자체용)

[붙임2] 전국 감염병전담병원 지정 현황

[감염병전담병원 현황]

2020. 3. 13. 보도자료

지역(시도)	개소	기관명
서울	5	국립중앙의료원, 서울의료원, 서남병원, 서북병원, 보라매병원
부산	1	부산의료원
대구	7	대구의료원, 계명대 대구 동산병원(중구), 근로복지공단 대구병원, 대구보훈병원, 영남대병원, 대구가톨릭대병원, 계명대동산병원(달서구)
인천	5	인천의료원, 인하대학교병원, 길병원, 인천적십자병원, 백령병원
광주	2	빛고을전남대병원, 제2시립요양병원
대전	4	국군대전병원, 시립제2노인전문병원, 충남대병원, 대전보훈병원
울산	5	울산대학교병원, 동강병원, 울산시립노인병원, 중앙병원, 울산병원
세종	1	NK세종병원
경기	7	수원병원, 안성병원, 이천병원, 파주병원, 의정부병원, 포천병원, 성남시의료원
강원	5	원주의료원, 강릉의료원, 속초의료원, 삼척의료원, 영월의료원
충북	2	청주의료원, 충주의료원
충남	4	천안의료원, 공주의료원, 서산의료원, 홍성의료원
전북	3	군산의료원, 남원의료원, 진안군의료원
전남	3	목포시의료원, 순천의료원, 강진의료원
경북	6	포항의료원, 김천의료원, 안동의료원, 상주적십자병원, 영주적십자병원, 국군대구병원(경산)
경남	4	마산의료원, 국립마산병원, 근로복지공단 창원병원, 통영적십자병원
제주	3	제주의료원, 서귀포의료원, 제주대병원
총합	67	17개 시도, 67개소

※ 감염병전담병원 지정 해제 의료기관(2) : 울진군의료원(경북), 고려요양병원(울산)

※ 출처(3.13) : 보건복지부, 보도자료(http://www.mohw.go.kr/react/al/sal0301vw.jsp?PAR_MENU_ID=04&MENU_ID=0403&page=1&CONT_SEQ=353539)

[붙임3] 전국 국민안심병원 현황

[국민안심병원 현황]

[서울시 외]

2020. 4. 1. 기준

부산		인천		대구		광주		대전		울산		세종		경기	
입원/외래		입원/외래		입원/외래		입원/외래		입원/외래		입원/외래		입원/외래		입원/외래	
33	5	24	9	18	3	5	2	6	4	9	1	1	-	76	31
강원		충북		충남		전북		전남		경북		경남		제주	
입원/외래		입원/외래		입원/외래		입원/외래		입원/외래		입원/외래		입원/외래		입원/외래	
8	2	10	-	12	4	11	3	14	7	16	2	28	4	4	2

출처(4.1) : 보건복지부, 질병관리본부, 코로나바이러스감염증-19(COVID-19) 마이크로페이지 (https://www.mohw.go.kr/react/popup_200128.html)

[붙임3] 전국 국민안심병원 현황

[서울시]

2020. 4. 1. 기준

연 번	2차지구	기관명	산청유형	전화번호
1	1	강남구 강남베드로병원	외래진료	02-1544-7522
2	2	강남구 강남차병원	외래진료	02-3468-3000
3	3	강남구 나누리병원	외래진료	1688-9797
4	4	강남구 연세대학교강남세브란스병원	외래진료 및 입원	02-2019-2114
5	5	강남구 우리들병원	외래진료	02-513-8000
6	6	강남구 자생한방병원	외래진료	1577-0007
7	7	강남구 하나이비인후과병원	외래진료	02-6925-1111
8	1	강동구 강동경희대학교병원	외래진료 및 입원	02-440-8114
9	2	강동구 강동성심병원	외래진료	1588-4100
10	3	강동구 남기세병원	외래진료	1577-2533
11	4	강동구 중앙보훈병원	외래진료 및 입원	02-2225-1111
12	1	강서구 나누리병원	외래진료	1688-9797
13	2	강서구 이화여자대학교서울병원	외래진료 및 입원	1522-7000
14	1	관악구 심장병원	외래진료	02-1588-3330
15	2	관악구 에이치플러스양지병원	외래진료 및 입원	02-1877-8875
16	3	관악구 연세건우병원	외래진료	02-1644-4630
17	1	광진구 건국대학교병원	외래진료 및 입원	02-1588-1533
18	2	광진구 해민병원	외래진료	02-2049-9000
19	1	구로구 고려대학교구로병원	외래진료 및 입원	02-2626-1114
20	2	구로구 구로성심병원	외래진료	02-2067-1500
21	3	구로구 우리아이들병원	외래진료	02-858-0100
22	1	금천구 희명병원	외래진료 및 입원	02-804-0002
23	1	노원구 노원을지대학교병원	외래진료	02-970-8000
24	2	노원구 인제대학교 상계백병원	외래진료	02-950-1114
25	3	노원구 한국원자력의학원원자력병원	외래진료	02-970-2114
26	1	도봉구 한일병원	외래진료 및 입원	02-901-3114
27	2	도봉구 바로선병원	외래진료	1666-5853
28	1	동대문구 경희대학교병원	외래진료 및 입원	02-958-8114
29	2	동대문구 삼육서울병원	외래진료 및 입원	02-1577-3675
30	3	동대문구 서울성심병원	외래진료	02-966-1616
31	4	동대문구 코리아병원	외래진료	02-2281-9999
32	1	동작구 서울특별시보라매병원	외래진료	02-870-2114
33	2	동작구 중앙대학교병원	외래진료 및 입원	02-6299-1114
34	3	동작구 더본병원	외래진료	02-587-2299
35	1	서대문구 동신병원	외래진료	02-396-9161
36	2	서대문구 연세대학교 신촌세브란스병원	외래진료 및 입원	02-1599-1004
37	1	서초구 가톨릭대학교 서울성모병원	외래진료 및 입원	02-1588-1511
38	1	성동구 한양대학교병원	외래진료 및 입원	02-2290-8114
39	1	성북구 고려대학교안암병원	외래진료 및 입원	02-920-5114
40	2	성북구 성북우리아이들병원	외래진료	02-912-0100
41	3	성북구 서울척병원	외래진료	1599-0033
42	1	송파구 경찰병원	외래진료	02-3400-1114
43	2	송파구 한솔병원	외래진료	02-2147-6000
44	3	송파구 서울병원	외래진료	02-405-8501
45	1	양천구 메디힐병원	외래진료	02-2604-7551
46	2	양천구 이화여자대학교목동병원	외래진료 및 입원	02-2650-5114
47	3	양천구 흥익병원	외래진료	02-2693-5555
48	1	영등포구 가톨릭대학교 여의도성모병원	외래진료 및 입원	1661-7575
49	2	영등포구 명지성모병원	외래진료	1899-1475
50	3	영등포구 새길병원	외래진료	02-1522-0075
51	4	영등포구 성애병원	외래진료	1811-8114
52	5	영등포구 영등포병원	외래진료	02-2632-0013~8
53	6	영등포구 한림대학교 강남성심병원	외래진료 및 입원	02-829-5114
54	1	용산구 순천향대학교부속서울병원	외래진료 및 입원	02-709-9114
55	1	은평구 본서부병원	외래진료	02-3156-5000
56	2	은평구 은평성모병원	외래진료 및 입원	1811-7755
57	3	은평구 청구성심병원	외래진료	02-353-5511~9
58	1	종로구 강북삼성병원	외래진료 및 입원	02-2001-2001
59	2	종로구 서울대학교병원	외래진료 및 입원	02-1588-5700
60	3	종로구 서울적십자병원	외래진료	02-2002-8000
61	4	종로구 세란병원	외래진료	02-737-0181
62	1	중구 국립중앙의료원	외래진료 및 입원	02-2260-7114
63	2	중구 인제대학교 서울백병원	외래진료	02-2270-0114
64	1	중랑구 녹색병원	외래진료	02-490-2000
65	2	중랑구 동부제일병원	외래진료	02-437-5011
66	3	중랑구 서울의료원	외래진료 및 입원	02-2276-7000
총합	23개 자치구	66개소	외래 41개소 / 외래 및 입원 25개소	

[붙임4] 서울시 선별진료소 목록

연번	자치구	선별진료소	전화번호	연번	자치구	선별진료소	전화번호
1	강남구	강남구보건소*	02-3423-5555	40	서초구	학교법인가톨릭학원 가톨릭대학교 서울성모병원*	02-1588-1511
2	강남구	삼성서울병원*	02-3410-2114	41	서초구	서울특별시 어린이병원*	02-570-8000
3	강남구	연세대학교의과대학 강남세브란스병원*	02-2019-3114	42	성동구	성동구보건소*	02-2286-7172
4	강동구	강동경희대학교의대병원*	02-440-7000	43	성동구	한양대학교병원*	02-2290-8114
5	강동구	강동구보건소*	02-3425-8565	44	성동구	성동군자의원*	02-499-7785
6	강동구	성심의료재단강동성심병원*	02-2224-2358	45	성북구	성북구보건소*	02-2241-6022
7	강동구	한국보훈복지의료공단 중앙보훈병원*	02-2225-1100	46	성북구	(학)고려대학교의과대학 부속병원(인암병원)*	02-1577-0083
8	강북구	강북구보건소*	02-901-7706 02-901-7704	47	송파구	송파구보건소*	02-2147-3478-9
9	강서구	강서구보건소*	02-2600-5868	48	송파구	재단법인아산사회복지재단 서울아산병원*	02-3010-3114
10	강서구	이화여자대학교의과대학부속 서울병원*	02-1522-7000	49	송파구	경찰병원*	02-3400-1124
11	관악구	관악구보건소*	02-879-7131	50	양천구	양천구보건소*	02-2620-3856
12	관악구	관악구보건소 신사동 코로나19 건강상담소	02-879-7241	51	양천구	서울특별시 서남병원*	02-1566-6688
13	관악구	에이치플러스양지병원*	02-1877-8875	52	양천구	이화여자대학교의과대학 부속목동병원*	02-1666-5000
14	광진구	광진구보건소*	02-450-1937	53	양천구	홍익병원*	02-2600-0620
15	광진구	광진구보건소 자양보건지소	02-450-7090	54	영등포구	영등포구보건소*	02-2670-4953
16	광진구	건국대학교병원*	02-1588-1533	55	영등포구	한림대학교강남성심병원*	02-829-5114
17	구로구	구로구보건소*	02-860-2003	56	영등포구	가톨릭대학교 여의도성모병원*	02-1661-7575
18	구로구	구로구보건소 가리봉동선별진료소*	02-860-2018	57	영등포구	성애의료재단성애병원*	02-840-7114
19	구로구	고려대학교의과대학부속구로병원*	02-2626-1114	58	영등포구	명지성모병원	02-829-7800
20	구로구	구로성심병원*	02-2067-1500	59	용산구	용산구보건소*	02-2199-8371~4
21	금천구	금천구보건소*	02-2627-2717	60	용산구	순천향대학교 부속 서울병원*	02-709-9114
22	금천구	독산보건분소	02-2627-1967	61	은평구	은평구보건소*	02-351-8640
23	금천구	희명병원*	02-2219-7231	62	은평구	서울특별시립 서북병원*	02-3156-3022
24	노원구	노원구보건소*	02-2116-3300-4	63	은평구	서울특별시 은평병원*	02-300-8060
25	노원구	노원을지대학교병원*	02-970-8000	64	은평구	가톨릭대학교 은평성모병원*	02-958-2114
26	노원구	인제대학교상계백병원*	02-950-1114	65	은평구	청구성심병원*	02-383-0129
27	도봉구	도봉구보건소*	02-2091-4483	66	종로구	종로구보건소*	02-2148-3557
28	동대문구	동대문구보건소*	02-2127-4283	67	종로구	강북삼성병원*	02-2001-2001
29	동대문구	경희대학교병원*	02-958-8114	68	종로구	서울적십자병원*	02-2002-8650
30	동대문구	삼육서울병원*	02-1577-3675	69	종로구	서울지구병원*	02-397-2018
31	동대문구	서울특별시동부병원*	02-920-9118-9	70	중구	인제대학교 서울백병원*	02-2270-0114
32	동대문구	서울성심병원*	02-966-1616	71	중구	중구보건소*	02-3396-5181
33	동작구	동작구보건소*	02-820-9465	72	중구	중구보건소 명동선별상담소	02-3396-5181
34	동작구	동작구보건소 신대방선별진료소	02-832-9404	73	중랑구	중랑구보건소*	02-2094-0800
35	동작구	보라매병원*	02-870-2114	74	중랑구	서울의료원*	02-2276-8333
36	마포구	마포구보건소*	02-3153-9037	75	서초구	서초 소방학교	드라이브스루 선별진료소
37	서대문구	서대문구보건소*	02-330-8726	76	송파구	잠실주경기장	
38	서대문구	학교법인연세대학교 의과대학세브란스병원*	02-1599-1004	77	은평구	서울시립은평병원	
39	서초구	서초구보건소*	02-2155-8093	78	강서구	이대서울병원	

* 검체채취 가능

* 출처(3.31) : 보건복지부, 질병관리본부, 코로나바이러스감염증-19(COVID-19) 마이크로페이지(http://www.mohw.go.kr/react/popup_200128_3.html)