

서울시 코로나19 대응 주요소식

THE DAILY NEWS REVIEW

2023. 5. 12. 금요일



1. 코로나19 발생 현황

신종 코로나바이러스감염증-19 상황판

구분	확진환자 현황		
	서울시	전 국	전세계
확진자	6,126,175 +5,129	31,371,675 +19,989	765,903,278
사망자	6,452 +1	34,591 +8	6,927,378

- 1) 서울시의 경우, '서울시 코로나19 발생동향' '23. 5. 12. 0시 기준
- 2) 질병청 공식발표 6,126,175명 (5. 12. 00:00 기준)
- 3) 전 세계의 경우, '2019-nCoV Global Cases (by Johns Hopkins CSSE)' '23. 5. 10. 10시 기준

서울시 현황

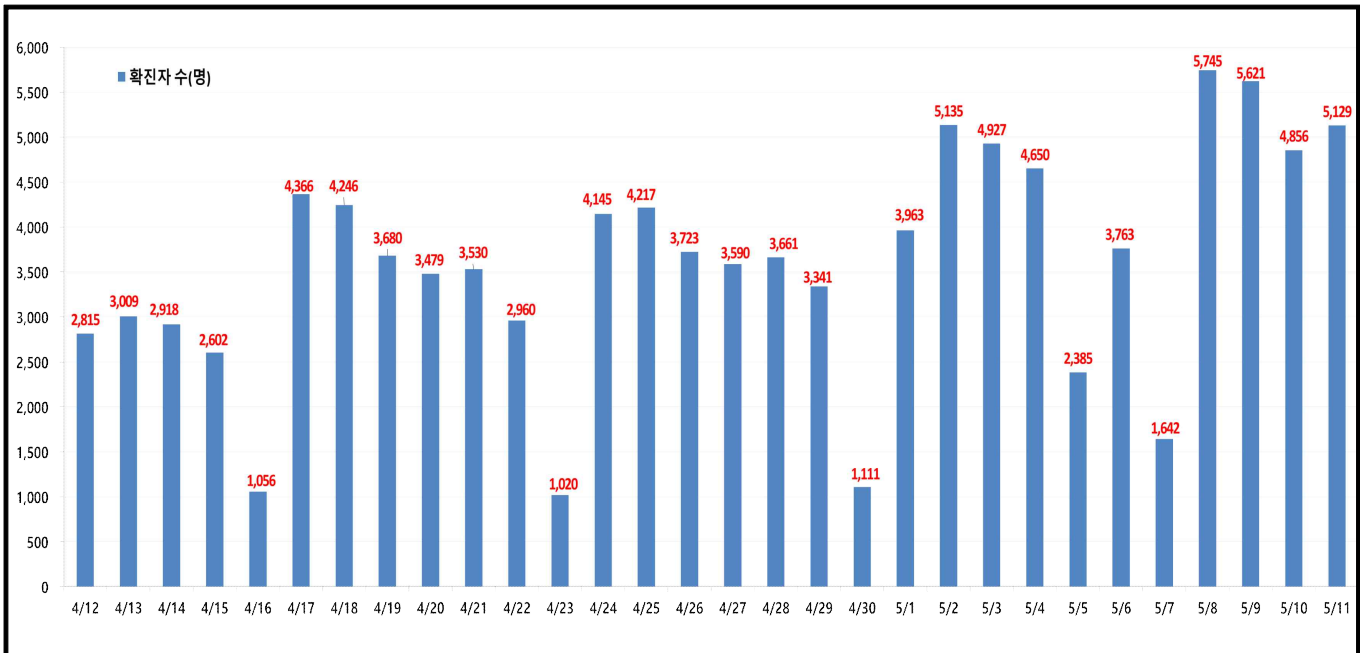
● 서울시 신규 확진환자 5,129명, 누적 확진환자는 총 6,126,175명

- 우리나라 사망자는 총 34,591명으로 치명률은 0.11%이며, 서울시 사망자는 6,452명, 치명률은 0.11%으로 전국대비 동일하게 나타남

● 주요 발생원인별 현황 (2023. 5. 12. 0시 기준)

- 병원·요양시설(24): 영등포구 소재 요양병원 관련('23.5.) 10, 송파구 소재 요양병원 관련('23.5.) 5, 광진구 소재 요양병원 관련('23.5.) 3, 송파구 소재 요양병원 관련('23.5.(2)) 3 등
- 기타확진자접촉(26): 기타 확진자 접촉 26

● 일일확진환자현황

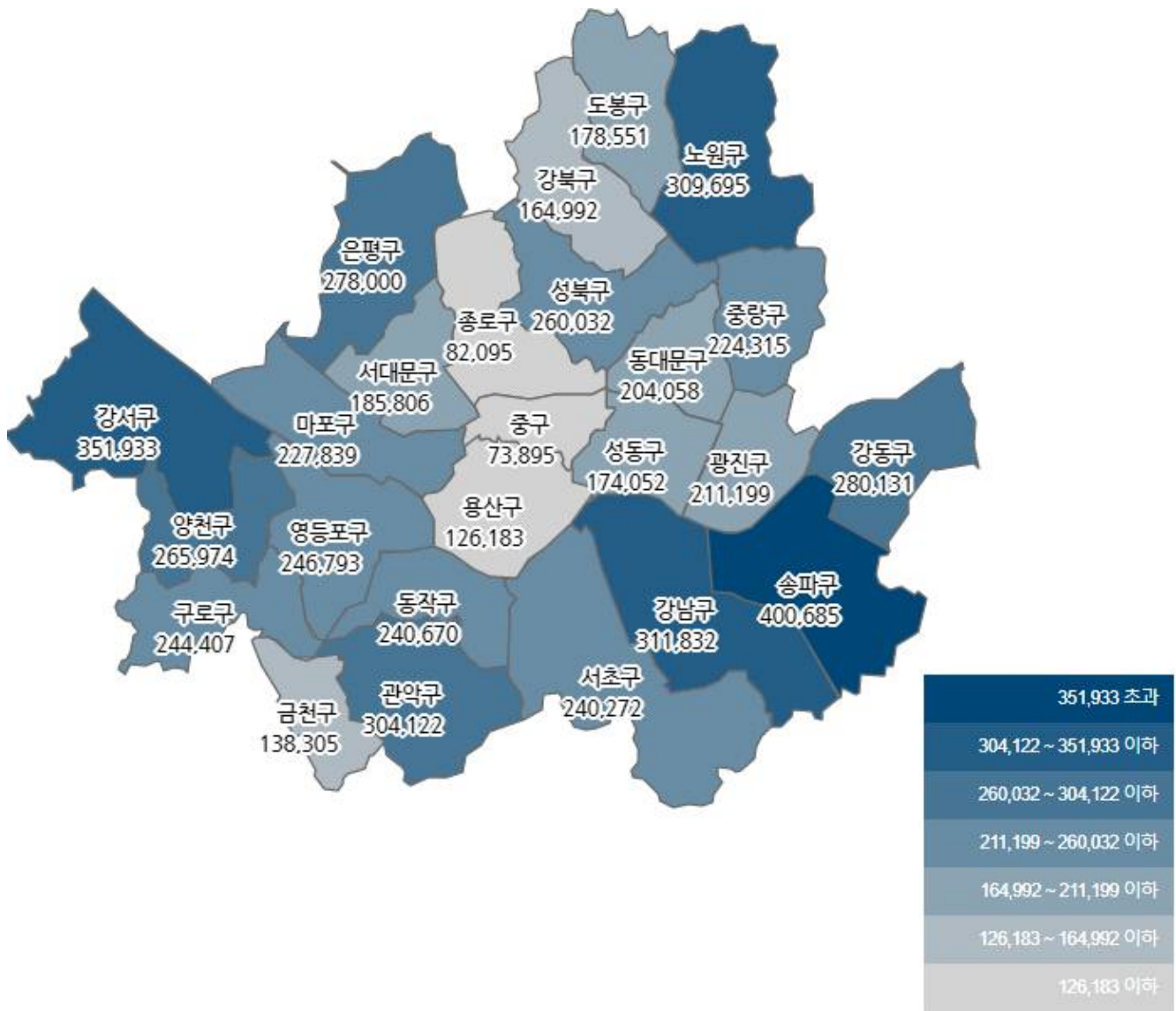


● 서울시 자치구별 확진환자 발생 현황

- 서울시 전체 확진자는 총 6,126,175명

거주지 기준(명): 송파 400,685, 강서 351,933, 강남 311,832, 노원 309,695, 관악 304,122, 강동 280,131, 은평 278,000, 양천 265,974, 성북 260,032, 영등포 246,793, 구로 244,407, 동작 240,670, 서초 240,272, 마포 227,839, 중랑 224,315, 광진 211,199, 동대문 204,058, 서대문 185,806, 도봉 178,551, 성동 174,052, 강북 164,992, 금천 138,305, 용산 126,183, 종로 82,095, 중구 73,895, 기타 400,339(타시도 이관 등)

구분	합계	종로구	중구	용산구	성동구	광진구	동대문	중랑구	성북구	강북구	도봉구	노원구	은평구	서대문	마포구	양천구	강서구	구로구	금천구	영등포	동작구	관악구	서초구	강남구	송파구	강동구	기타
전일누계	6,121,046	82,028	73,833	126,057	173,912	211,032	203,881	224,156	253,847	164,861	178,391	309,437	277,737	185,702	227,629	265,814	351,673	244,193	138,211	246,557	240,481	303,889	240,105	311,556	400,315	279,929	339,810
51. 증가	5,129	67	62	116	140	167	177	159	185	131	163	258	253	104	210	160	260	214	94	236	189	233	167	276	370	202	526
합계	6,126,175	82,095	73,895	126,183	174,052	211,199	204,058	224,315	260,032	164,992	178,551	309,695	278,000	185,806	227,839	265,974	351,933	244,407	138,305	246,793	240,670	304,122	240,272	311,832	400,685	280,131	400,339

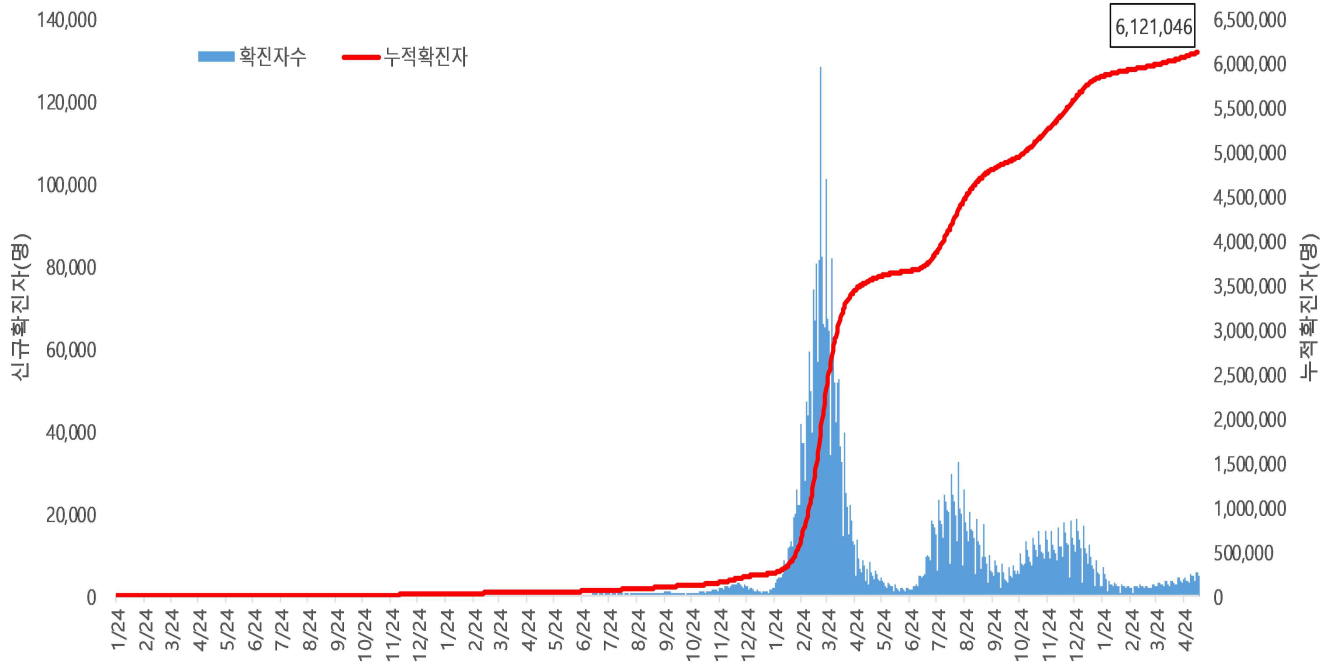


서울시 자치구별 확진자 총 누계 현황

● 서울시 코로나19 발생 현황 (2023. 5. 10. 24시 기준)

- 확진자 일별 발생 추이 및 누적 현황

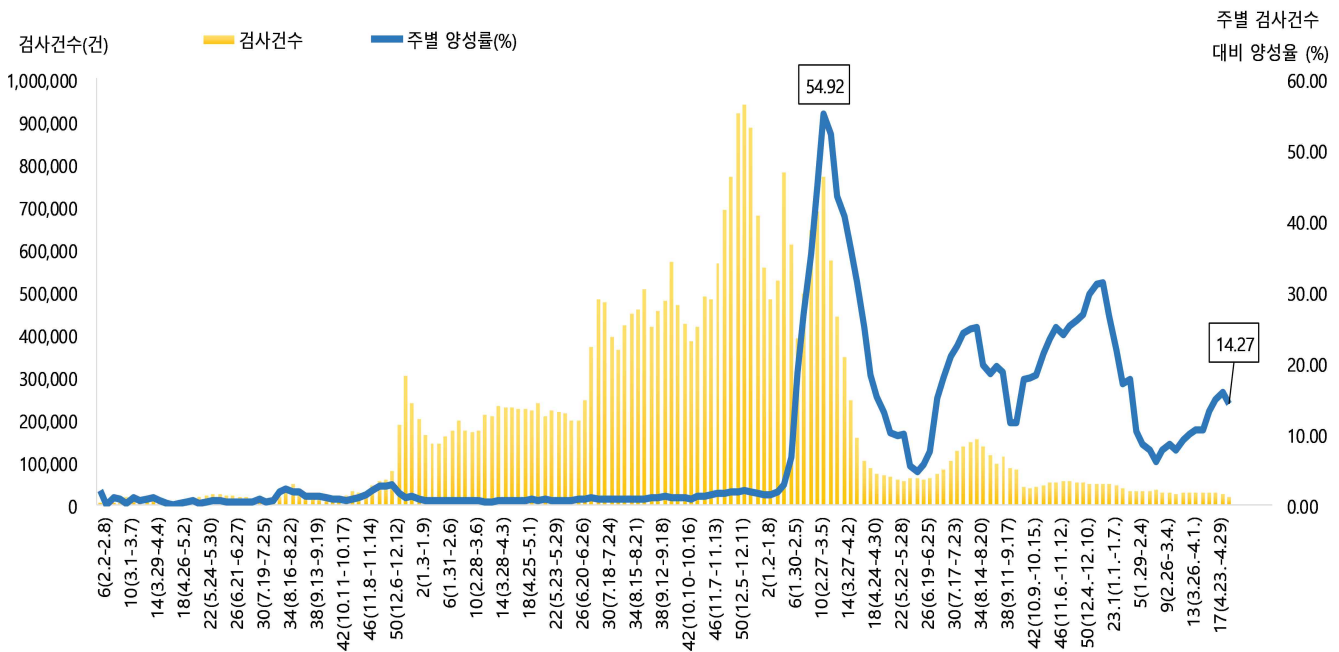
* 신규 확진자 4,856명, 누적 환자 총 6,121,046명



<서울시 코로나19 신규 확진자 일별 발생추이 및 누적 현황(명, 보고일 기준)>

- 주별 PCR 검사건수 및 확진환자 양성률

* 금주 19,726건 중 2,814명 확진, 검사 수 대비 양성률 14.27%



서울시 코로나19 확진자 주별 검사현황 및 양성률

● 인구학적 특성별 발생 현황 (2023. 5. 10. 24시 기준)

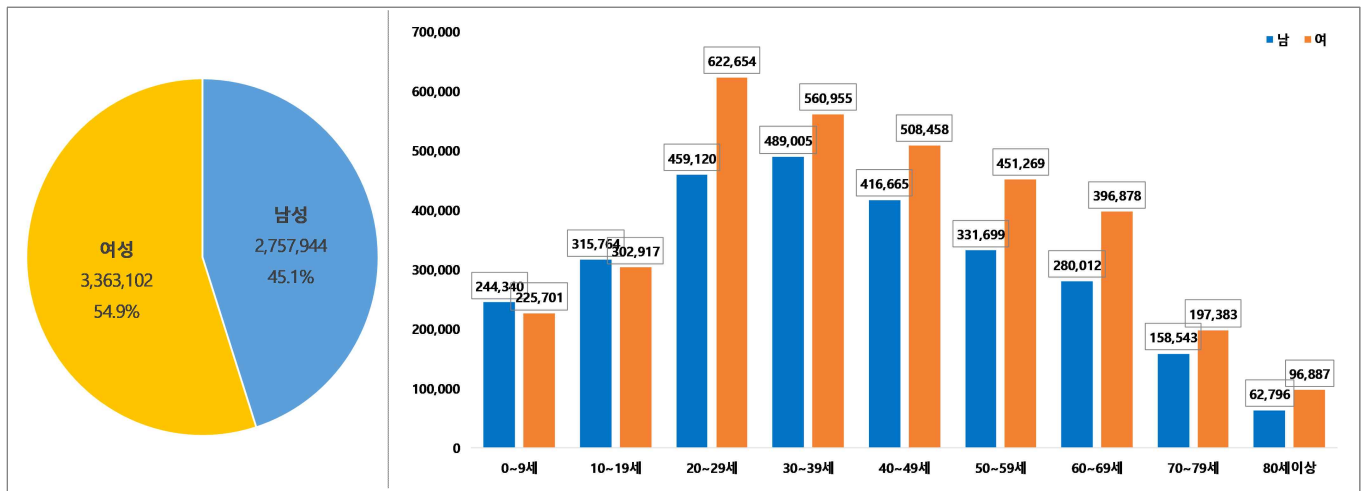
- (누적) 여성이 54.9%로 남성보다 높음, 20-50대가 62.8%임
- (최근 3개월) 일별 확진자수는 2,091.16명 → 2,928.90명 → 4,268.70명이며, 10만명당 확진자수는 691.21명 → 936.89명 → 455.15명임

(단위: 명, %)

구 분		누적	23년 3월 ('23.3.1.-3.31.)	23년 4월 ('23.4.1.-4.30.)	23년 5월 ('23.5.1.-5.10.)
확진자수		6,121,046 (100.0)	64,826 (100.0)	87,867 (100.0)	42,687 (100.0)
일별 확진자수		5,088.15	2,091.16	2,928.90	4,268.70
10만명당 확진자수		65,266.03	691.21	936.89	455.15
성별	남성	2,757,944 (45.1)	27,142 (41.9)	36,420 (41.4)	16,913 (39.6)
	여성	3,363,102 (54.9)	37,684 (58.1)	51,447 (58.6)	25,774 (60.4)
연령	0-9	470,041 (7.6)	2,713 (4.1)	2,826 (3.3)	1,272 (3.1)
	10-19	618,681 (10.1)	7,384 (11.4)	6,693 (7.6)	3,213 (7.5)
	20-29	1,081,774 (17.7)	12,069 (18.6)	15,082 (17.2)	7,607 (17.8)
	30-39	1,049,960 (17.2)	11,783 (18.2)	16,896 (19.2)	8,124 (19.0)
	40-49	925,123 (15.1)	9,290 (14.3)	12,826 (14.6)	6,074 (14.2)
	50-59	782,968 (12.8)	7,877 (12.2)	11,081 (12.6)	5,144 (12.1)
	60-69	676,890 (11.1)	7,024 (10.8)	11,149 (12.7)	5,551 (13.0)
	70-79	355,926 (5.8)	4,380 (6.8)	7,405 (8.4)	3,773 (8.8)
	80세이상	159,683 (2.6)	2,306 (3.6)	3,909 (4.4)	1,929 (4.5)
사망자		6,451 (0.11)	38 (0.06)	42 (0.05)	26 (0.06)

※ 치명률= 사망자수/확진자수 × 100 ※ 인구 10만명당 발생률은 통계청에서 제공하는 2021년 행정구역별 연앙인구 기준.

- 성별·연령별 분포 현황



< 성별/연령별 분포 >

- 최근 4주간 주별 발생현황(보고일 기준)

(단위: 명, %)

구분		4월 3주 (4.16.-4.22.)	4월 4주 (4.23.-4.29.)	5월 1주 (4.30.-5.6.)	5월 2주 中 4일 (5.7.-5.10.)
계		23,317	23,697	25,934	17,864
10만명당 확진자수		248.6	252.7	276.5	190.5
일평균 확진자수		3,331.0	3,385.3	3,704.9	4,466.0
성별	남성	9,764 (41.9)	9,762 (41.2)	10,286 (39.7)	7,094 (39.7)
	여성	13,553 (58.1)	13,935 (58.8)	15,648 (60.3)	10,770 (60.3)
연령	0-9	749 (3.2)	730 (3.3)	747 (2.7)	565 (3.1)
	10-19	1,738 (7.5)	1,503 (6.3)	1,727 (6.7)	1,565 (8.8)
	20-29	3,929 (16.9)	3,777 (15.9)	4,427 (17.1)	3,372 (18.9)
	30-39	4,470 (19.2)	4,629 (19.5)	4,970 (19.2)	3,373 (18.9)
	40-49	3,461 (14.8)	3,408 (14.4)	3,626 (14.0)	2,618 (14.7)
	50-59	2,963 (12.7)	3,104 (13.1)	3,241 (12.5)	2,022 (11.3)
	60-69	2,932 (12.6)	3,282 (13.8)	3,555 (13.7)	2,131 (11.9)
	70-79	1,993 (8.5)	2,166 (9.1)	2,433 (9.4)	1,445 (8.1)
	80이상	1,082 (4.6)	1,098 (4.6)	1,208 (4.7)	773 (4.3)
65세 이상		4,547 (19.5)	4,919 (20.8)	5,389 (20.8)	3,298 (18.5)
사망자 총계		8 (0.03)	9 (0.04)	13 (0.05)	15 (0.08)

● 자치구별 발생 현황(발생구 기준) (2023. 5. 10. 24시 기준)

- 송파구 발생이 6.5%(400,315명)로 가장 높았으며, 강서구 5.7%(351,673명), 강남구 5.1%(311,556명) 순이었음
- 인구 10만명당 확진자수는 영등포구가 66,167.51명으로 가장 많았고, 동작구 63,328.14명, 관악구 63,035.41명 순이었음

구 분	누적			금일 신규		
	확진자수(명)	분율(%)	10만명당 확진자수*	확진자수(명)	분율(%)	10만명당 확진자수*
종로구	82,028	(1.3)	58,392.48	63	(1.3)	44.85
중구	73,833	(1.2)	61,937.06	66	(1.4)	55.37
용산구	126,067	(2.1)	58,393.82	90	(1.9)	41.69
성동구	173,912	(2.8)	61,959.85	140	(2.9)	49.88
광진구	211,032	(3.4)	62,860.93	162	(3.3)	48.26
동대문구	203,881	(3.3)	61,037.83	170	(3.5)	50.89
중랑구	224,156	(3.7)	58,450.67	159	(3.3)	41.46
성북구	259,847	(4.2)	60,887.82	215	(4.4)	50.38
강북구	164,861	(2.7)	56,151.28	147	(3.0)	50.07
도봉구	178,391	(2.9)	57,143.73	121	(2.5)	38.76
노원구	309,437	(5.1)	61,363.97	222	(4.6)	44.02
은평구	277,737	(4.5)	59,635.09	232	(4.8)	49.81
서대문구	185,702	(3.0)	61,441.19	131	(2.7)	43.34
마포구	227,629	(3.7)	62,756.21	174	(3.6)	47.97
양천구	265,814	(4.3)	60,277.81	194	(4.0)	43.99
강서구	351,673	(5.7)	61,925.38	239	(4.9)	42.09
구로구	244,193	(4.0)	62,053.91	221	(4.6)	56.16
금천구	138,211	(2.3)	60,519.72	104	(2.1)	45.54
영등포구	246,557	(4.0)	66,167.51	198	(4.1)	53.14
동작구	240,481	(3.9)	63,328.14	186	(3.8)	48.98
관악구	303,889	(5.0)	63,035.41	254	(5.2)	52.69
서초구	240,105	(3.9)	59,588.79	146	(3.0)	36.23
강남구	311,556	(5.1)	59,595.72	277	(5.7)	52.99
송파구	400,315	(6.5)	61,304.59	315	(6.5)	48.24
강동구	279,929	(4.6)	61,162.74	161	(3.3)	35.18

※ 분율=자치구 확진자 수/서울시 확진자 수×100

※ 인구 10만명당 확진자수는 통계청에서 제공하는 2021년 행정구역별 연앙인구를 기준으로 함

2023. 4. 21.



엠폭스(원숭이두창) 예방 및 행동 수칙



발생지역 방문자용



엠폭스 발생지역 방문 시 주의사항

- ✓ 방문 전, 엠폭스 발생지역 확인하기
- ✓ 손 씻기 철저 및 오염된 손으로 눈, 코, 입 등 점막 부위 접촉 삼가
 - ※ 의심증상자 접촉 후 비누와 물 사용 손씻기 또는 알코올 성분 손소독제 사용
- ✓ 모르는 사람이나 다수의 상대와 밀접접촉(피부접촉, 성접촉 등) 삼가
- ✓ 엠폭스 의심증상자 피부병변(발진이나 딱지 등) 접촉 삼가
- ✓ 엠폭스 의심증상자 사용 물품(침구류, 수건, 의복, 세면대 등) 접촉 삼가
 - ※ 엠폭스 의심증상: 항문직장, 생식기, 구강, 결막, 요도 등의 피부-점막의 발진이나 궤양 / 항문직장, 생식기 등의 통증 / 발열 / 두통 / 림프절비대 / 요통 / 근육통 / 이급후증 / 무기력증 등



엠폭스 발생지역 방문 후 주의사항

- ✓ 귀국 검역 시 엠폭스 의심증상 있으면 검역관에게 알리기
- ✓ 귀국 후 21일간 발열 및 기타 관련 증상 자가 모니터링



엠폭스 의심증상(발진 등) 발생 시 행동요령

- ✓ 실거주지 관할 보건소나 1339로 즉시 신고하고 방역당국 안내에 따름
- ✓ 엠폭스 진단 전까지 동거인을 비롯한 주위사람들과 접촉 삼가
 - * 침구, 식기, 컵 등 물품을 별도로 사용하고 가능하면 생활공간을 분리
- ✓ 철저한 손위생 및 가족, 동거인 등 보호하기 위해 개인보호구 사용
 - * 피부병변을 긴 소매 및 바지 등으로 감싸 노출 최소화, 마스크 착용, 일회용 장갑 등
- ✓ 의심증상자의 쓰레기 및 침구는 별도로 분리하여 관리
 - * 확진되면 쓰레기는 폐기물로 별도 분리 배출하고 침구도 별도 세탁 시행
- ✓ 애완동물을 포함한 기타 동물과의 접촉 삼가

2023. 4. 26.

지역사회건강조사 안내

조사대상

- 조사단위 : 가구, 개인
- 조사대상 : 표본가구 가구원 중 만 19세 이상 성인
- 조사인원 : 시·군·구 보건소 당 평균 900명

조사기간

- 2023년 5월 16일(화) ~ 7월 31일(월)
- *조사완료 시점은 보건소별 상황에 따라 다를 수 있음

조사방법

- 조사원이 표본가구를 직접 방문하여 일대일 면접 조사
(설문조사는 전자조사표(CAPI)를 이용하여 태블릿PC로 진행)
- 일련의 교육과정을 통해 훈련된
해당 지역 보건소 소속
조사원이 조사 수행



2023. 3. 22.

2023년 코로나19 백신접종 기본방향

접종 횟수 연 1회 (단, 면역저하자는 연 2회 접종*)

접종 대상 모든 국민(고위험군 적극 권고)
65세 이상, 감염취약시설 구성원, 면역저하자·기저질환자 등

접종 시기 10~11월 중

접종 백신 개발동향·유행변이·효과 등을 고려해 결정

접종 비용 무료

※ 면역저하자는 접종을 통한 면역 형성 어렵고, 항체의 지속기간도 짧아, 예외적으로 연 2회 접종 시행(세부계획 추후 발표예정)