

서울시 코로나19 대응 주요소식

THE DAILY NEWS REVIEW

2023. 3. 20. 월요일



1. 코로나19 발생 현황

신종 코로나바이러스감염증-19 상황판

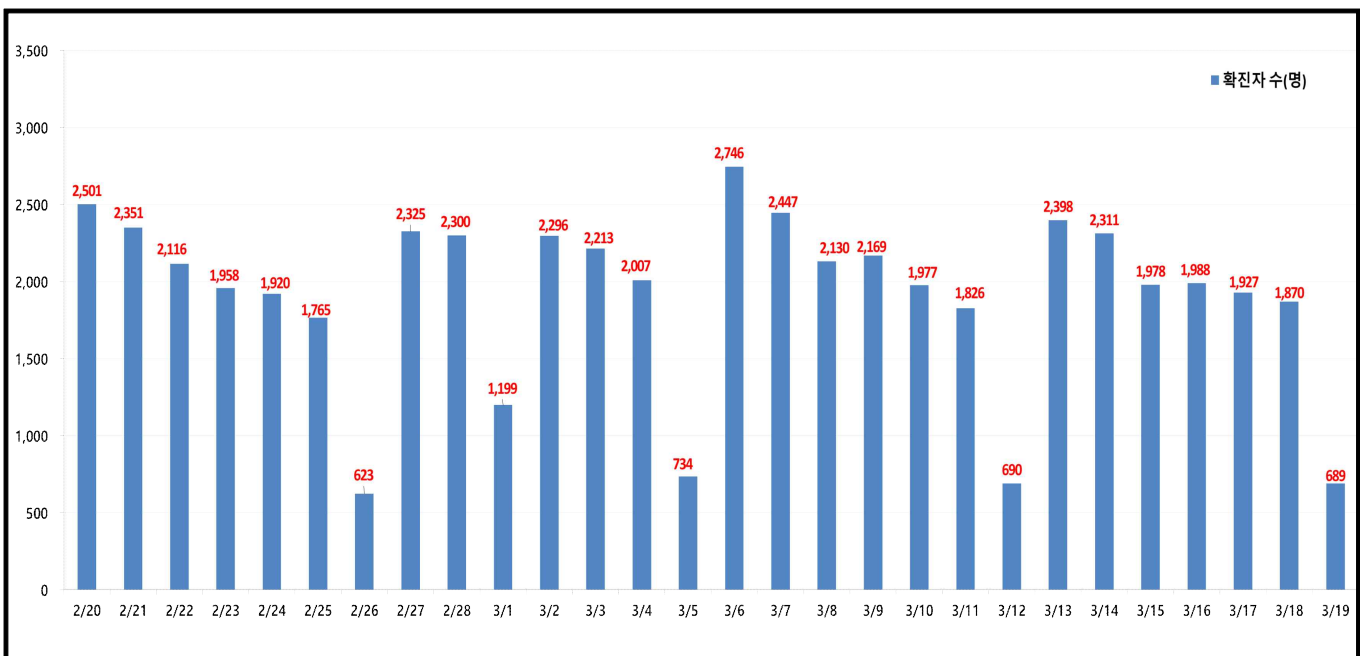
구분	확진환자 현황		
	서울시	전 국	전세계
확진자	5,962,320 +689	30,702,960 +3,930	676,609,955
사망자	6,366 +1	34,171 +9	6,881,955

- 1) 서울시의 경우, '서울시 코로나19 발생동향' '23. 3. 20. 0시 기준
- 2) 질병청 공식발표 5,962,320명 (3. 20. 00:00 기준)
- 3) 전 세계의 경우, '2019-nCoV Global Cases (by Johns Hopkins CSSE)' '23. 3. 20. 09시 기준

서울시 현황

- 서울시 신규 확진환자 689명, 누적 확진환자는 총 5,962,320명
 - 우리나라 사망자는 총 34,171명으로 치명률은 0.11%이며, 서울시 사망자는 6,366명, 치명률은 0.11%으로 전국대비 동일하게 나타남
- 주요 발생원인별 현황 (2023. 3. 20. 0시 기준)
 - ▶ 병원·요양시설(5): 도봉구 소재 요양시설 관련('23.3.(2)) 4, 강서구 소재 요양시설 관련('23.3.) 1
 - ▶ 기타확진자접촉(5): 기타 확진자 접촉 5

● 일일확진환자현황

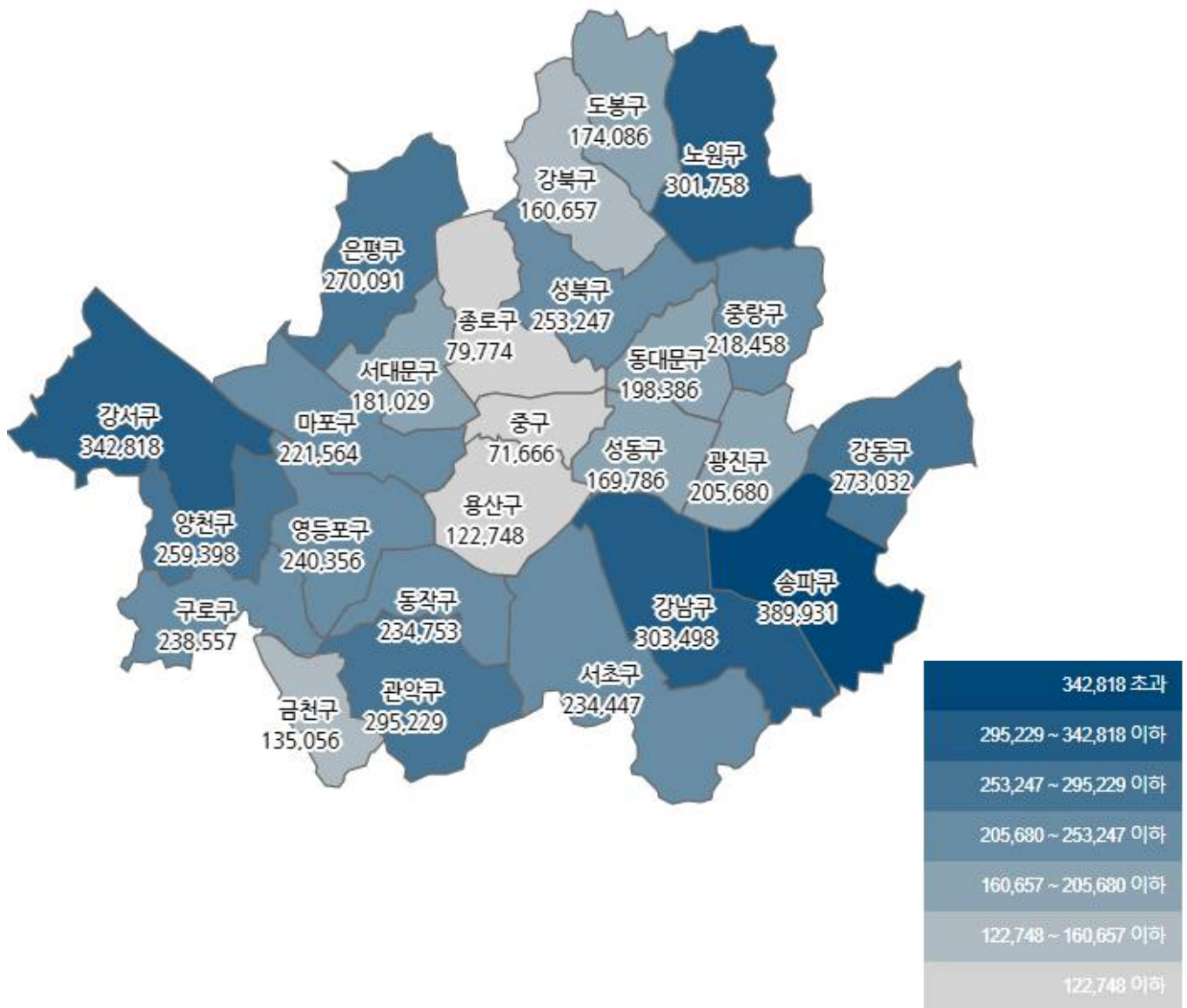


● 서울시 자치구별 확진환자 발생 현황

- 서울시 전체 확진자는 총 5,962,320명

거주지 기준(명): 송파 389,931, 강서 342,818, 강남 303,498, 노원 301,758, 관악 295,229, 강동 273,032, 은평 270,091, 양천 259,398, 성북 253,247, 영등포 240,356, 구로 238,557, 동작 234,753, 서초 234,447, 마포 221,564, 중랑 218,458, 광진 205,680, 동대문 198,386, 서대문 181,029, 도봉 174,086, 성동 169,786, 강북 160,657, 금천 135,056, 용산 122,748, 종로구 79,774, 중구 71,666, 기타 386,315(타시도 이관 등)

구분	합계	종로구	중구	용산구	성동구	광진구	동대문	중랑구	성북구	강북구	도봉구	노원구	은평구	서대문	마포구	양천구	강서구	구로구	금천구	영등포	동작구	관악구	서초구	강남구	송파구	강동구	기타
전일누계	5,961,631	79,763	71,669	122,732	169,771	205,653	198,352	218,440	253,230	160,645	174,091	301,718	270,059	181,011	221,534	259,370	342,755	238,546	135,049	240,330	234,721	255,201	234,412	303,438	389,892	273,002	386,247
319 증가	689	11	7	16	15	27	24	18	17	12	16	40	31	18	30	28	63	11	7	26	32	28	35	60	39	30	48
합계	5,962,320	79,774	71,666	122,748	169,786	205,680	198,386	218,458	253,247	160,657	174,086	301,758	270,091	181,029	221,564	259,398	342,818	238,557	135,056	240,356	234,753	255,229	234,447	303,498	389,931	273,032	386,315

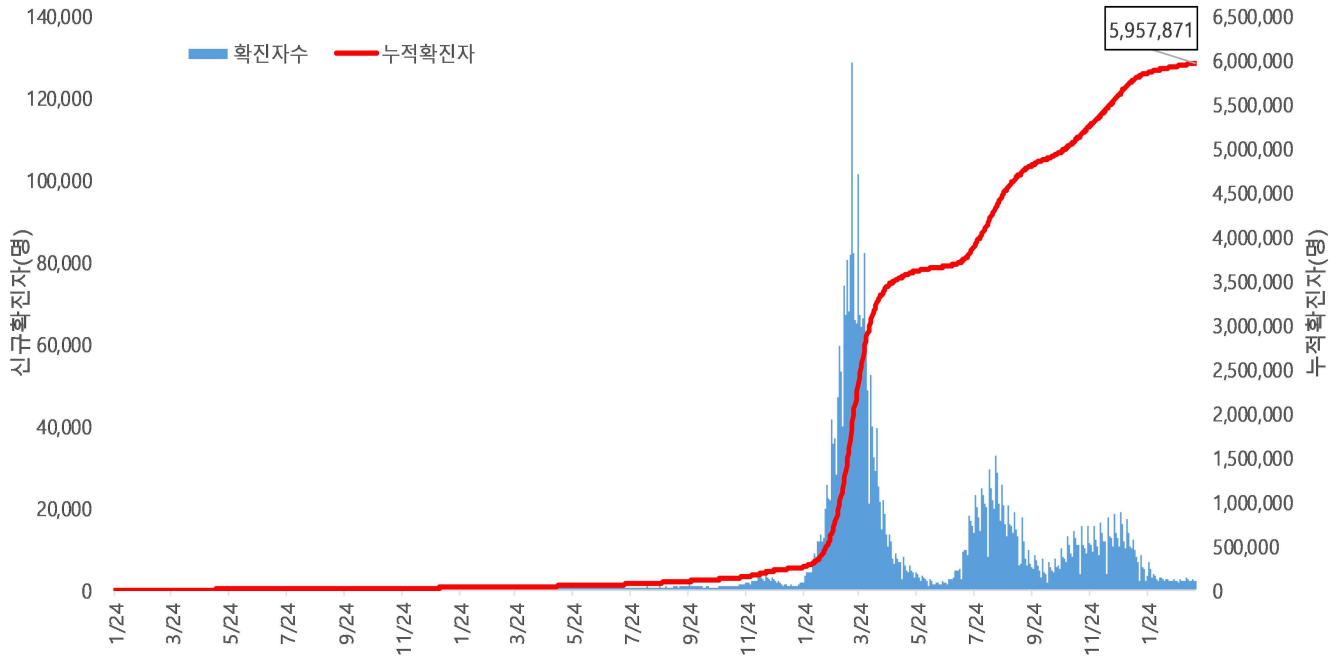


서울시 자치구별 확진자 총 누계 현황

● 서울시 코로나19 발생 현황 (2023. 3. 16. 24시 기준)

- 확진자 일별 발생 추이 및 누적 현황

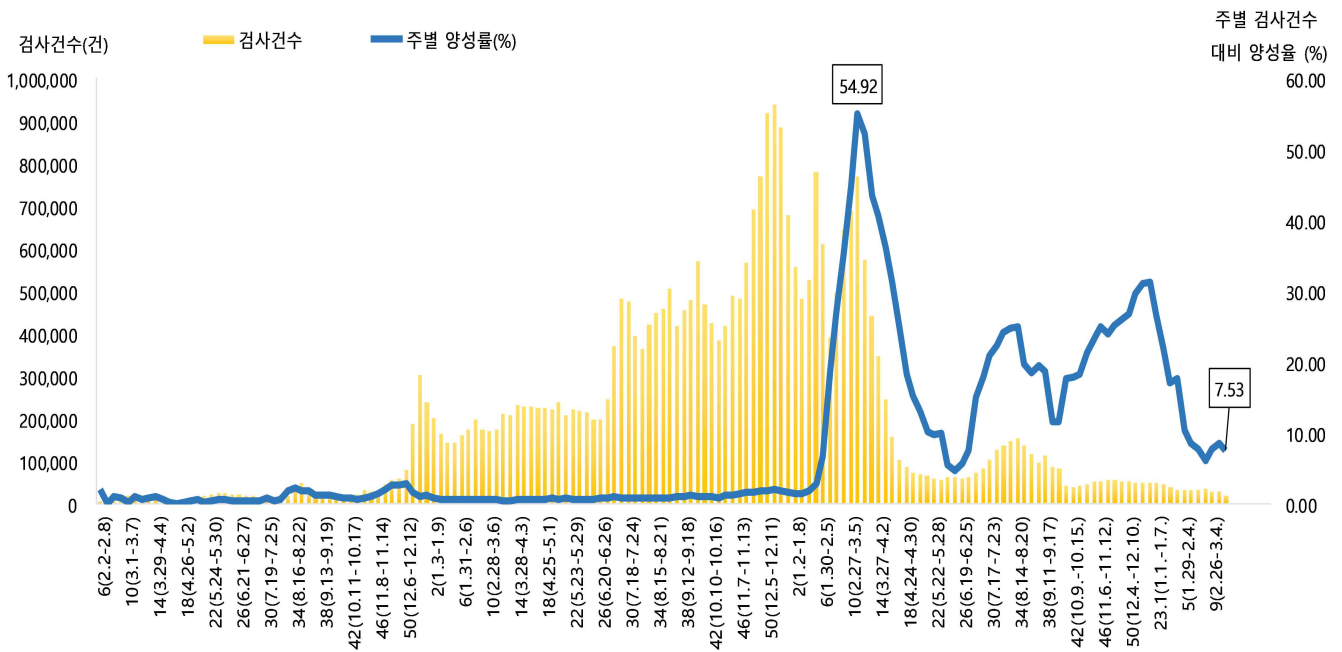
* 신규 확진자 1,988명, 누적 환자 총 5,957,871명



<서울시 코로나19 신규 확진자 일별 발생추이 및 누적 현황(명, 보고일 기준)>

- 주별 PCR 검사건수 및 확진환자 양성률

* 금주 19,618건 중 1,478명 확진, 검사 수 대비 양성률 7.53%



서울시 코로나19 확진자 주별 검사현황 및 양성률

● 서울시 코로나19 사망자 현황 (2023. 3. 16. 24시 기준)

- 서울시 코로나19 누적 확진자 총 5,957,871명 중 사망 6,364명(0.11%)임

서울시 코로나19 사망자 일반적 특성표

(단위: 명)

구분		계	
총계		6,364	100.0%
성별	남	3,453	54.3%
	여	2,911	45.7%
연령*	0~9세	6	0.1%
	10~19세	5	0.1%
	20~29세	23	0.4%
	30~39세	41	0.6%
	40~49세	109	1.7%
	50~59세	330	5.2%
	60~69세	902	14.2%
	70~79세	1,699	26.7%
	≥ 80세	3,249	51%
	< 65세	879	13.8%
	≥ 65세	5,485	86.2%
진단소요일**	증상-확진	평균	2.5
		최대	90.0
		최소	0.0
	증상-사망	평균	14.7
		최대	125.0
		최소	0.0
	확진-사망	평균	11.4
		최대	166.0
		최소	0.0

※ 연령* 설정 시 사망당시 연령으로 산출

※ 진단소요일** 설정 시 사후에 확진된 621명은 제외하고 산출

● 인구학적 특성별 발생 현황 (2023. 3. 16 24시 기준)

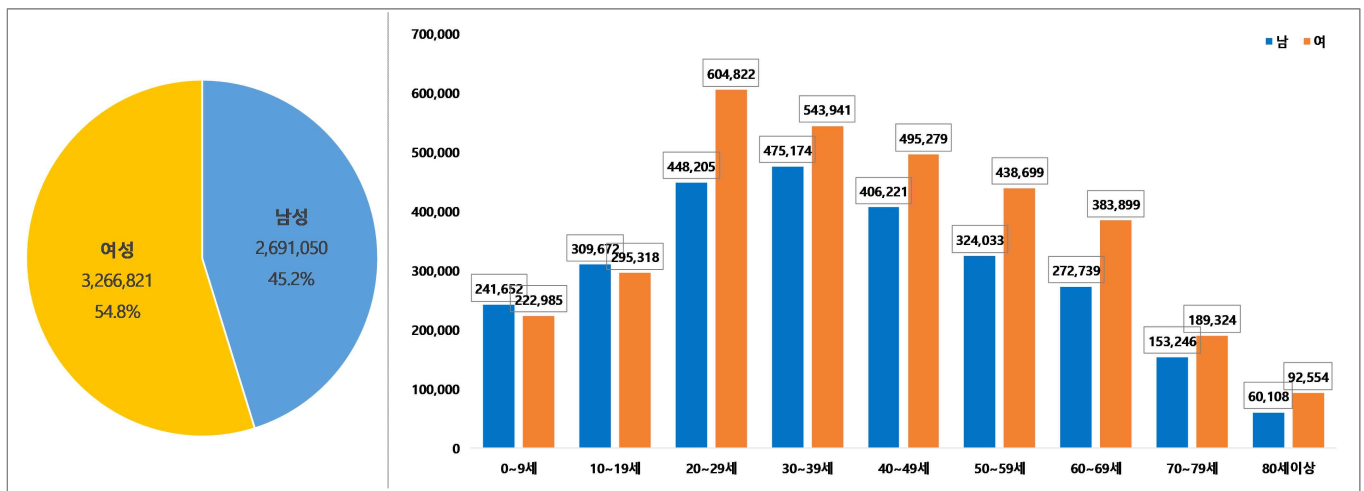
- (누적) 여성이 54.8%로 남성보다 높음, 20-50대가 62.7%임
- (최근 3개월) 일별 확진자수는 6,279.58명 → 2,106.75명 → 1,944.56명이며, 10만명당 확진자수는 2,075.65명 → 628.97명 → 331.74명임

(단위: 명, %)

구 분		누적	23년 1월 ('23.1.1.-1.31.)	23년 2월 ('23.2.1.-2.28.)	23년 3월 ('23.3.1.-3.16.)
확진자수		5,957,871 (100.0)	194,667 (100.0)	58,989 (100.0)	31,113 (100.0)
일별 확진자수		5,189.78	6,279.58	2,106.75	1,944.56
10만명당 확진자수		63,526.16	2,075.65	628.97	331.74
성별	남성	2,691,050 (45.2)	82,527 (42.4)	25,188 (42.7)	13,049 (41.9)
	여성	3,266,821 (54.8)	112,140 (57.6)	33,801 (57.3)	18,064 (58.1)
연령	0-9	464,637 (7.8)	8,366 (4.3)	2,894 (5.0)	1,318 (4.2)
	10-19	604,990 (10.2)	13,933 (7.2)	4,629 (7.8)	3,486 (11.2)
	20-29	1,053,027 (17.7)	33,458 (17.2)	10,510 (17.8)	5,787 (18.6)
	30-39	1,019,115 (17.1)	36,057 (18.5)	11,099 (18.8)	5,784 (18.6)
	40-49	901,500 (15.1)	29,408 (15.1)	8,922 (15.1)	4,421 (14.2)
	50-59	762,732 (12.8)	27,015 (13.9)	7,477 (12.7)	3,741 (12.0)
	60-69	656,638 (11.0)	24,179 (12.4)	6,923 (11.7)	3,367 (10.8)
	70-79	342,570 (5.7)	14,583 (7.5)	4,321 (7.3)	2,132 (6.9)
	80세이상	152,662 (2.6)	7,668 (3.9)	2,214 (3.8)	1,077 (3.5)
사망자		6,364 (0.11)	198 (0.10)	82 (0.14)	19 (0.06)

※ 치명률= 사망자수/확진자수 × 100 ※ 인구 10만명당 발생률은 통계청에서 제공하는 2021년 행정구역별 연앙인구 기준.

- 성별·연령별 분포 현황



< 성별/연령별 분포 >

- 최근 4주간 주별 발생현황(보고일 기준)

(단위: 명, %)

구분		2월 4주 (2.19.-2.25.)	3월 1주 (2.26.-3.4.)	3월 2주 (3.5.-3.11.)	3월 3주 中 5일 (3.12.-3.16.)
계		13,313	12,960	14,034	9,367
10만명당 확진자수		142.0	138.2	149.6	99.9
일평균 확진자수		1,901.9	1,851.4	2,004.9	1,873.4
성별	남성	5,778 (43.4)	5,338 (41.2)	5,920 (42.2)	3,999 (42.7)
	여성	7,535 (56.6)	7,622 (58.8)	8,114 (57.8)	5,368 (57.3)
연령	0-9	564 (4.2)	470 (3.7)	613 (4.3)	425 (4.5)
	10-19	967 (7.3)	1,092 (8.4)	1,619 (11.5)	1,170 (12.5)
	20-29	2,505 (18.8)	2,422 (18.7)	2,571 (18.3)	1,811 (19.3)
	30-39	2,564 (19.3)	2,555 (19.7)	2,558 (18.2)	1,759 (18.8)
	40-49	1,994 (15.0)	1,924 (14.8)	1,959 (14.0)	1,322 (14.1)
	50-59	1,685 (12.7)	1,613 (12.4)	1,741 (12.4)	1,057 (11.3)
	60-69	1,573 (11.8)	1,463 (11.3)	1,539 (11.0)	925 (9.9)
	70-79	1,005 (7.5)	953 (7.4)	934 (6.7)	600 (6.4)
	80이상	456 (3.4)	468 (3.6)	500 (3.6)	298 (3.2)
65세 이상		2,219 (16.7)	2,132 (16.5)	2,152 (15.3)	1,340 (14.3)
사망자 총계		17 (0.13)	13 (0.10)	8 (0.06)	3 (0.03)

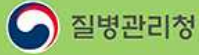
● 자치구별 발생 현황(발생구 기준) (2023. 3. 16. 24시 기준)

- 송파구 발생이 6.5%(389,619명)로 가장 높았으며, 강서구 5.7%(342,554명), 강남구 5.1%(303,221명) 순이었음
- 인구 10만명당 확진자수는 영등포구가 64,463.11명으로 가장 많았고, 동작구 61,780.49명, 광진구 61,216.37명 순이었음

구 분	누적			금일 신규		
	확진자수(명)	분율(%)	10만명당 확진자수*	확진자수(명)	분율(%)	10만명당 확진자수*
종로구	79,719	(1.3)	56,748.79	27	(1.4)	19.22
중구	71,613	(1.2)	60,074.74	36	(1.8)	30.20
용산구	122,657	(2.1)	56,814.32	50	(2.5)	23.16
성동구	169,661	(2.8)	60,445.34	61	(3.1)	21.73
광진구	205,511	(3.4)	61,216.37	64	(3.2)	19.06
동대문구	198,252	(3.3)	59,352.62	48	(2.4)	14.37
중랑구	218,313	(3.7)	56,927.06	68	(3.4)	17.73
성북구	253,057	(4.2)	59,296.78	73	(3.7)	17.11
강북구	160,553	(2.7)	54,683.98	42	(2.1)	14.31
도봉구	173,988	(2.9)	55,733.32	72	(3.6)	23.06
노원구	301,523	(5.1)	59,794.55	82	(4.1)	16.26
은평구	269,876	(4.5)	57,947.19	87	(4.4)	18.68
서대문구	180,899	(3.0)	59,852.07	57	(2.9)	18.86
마포구	221,394	(3.7)	61,037.25	68	(3.4)	18.75
양천구	259,182	(4.4)	58,773.89	77	(3.9)	17.46
강서구	342,554	(5.7)	60,319.63	136	(6.8)	23.95
구로구	238,437	(4.0)	60,591.21	85	(4.3)	21.60
금천구	134,989	(2.3)	59,108.87	32	(1.6)	14.01
영등포구	240,206	(4.0)	64,463.11	67	(3.4)	17.98
동작구	234,604	(3.9)	61,780.49	92	(4.6)	24.23
관악구	295,017	(5.0)	61,195.10	82	(4.1)	17.01
서초구	234,244	(3.9)	58,134.22	58	(2.9)	14.39
강남구	303,221	(5.1)	58,001.37	114	(5.7)	21.81
송파구	389,619	(6.5)	59,666.60	127	(6.4)	19.45
강동구	272,838	(4.6)	59,613.40	93	(4.7)	20.32

※ 분율=자치구 확진자 수/서울시 확진자 수×100

※ 인구 10만명당 확진자수는 통계청에서 제공하는 2021년 행정구역별 연앙인구를 기준으로 함



올해도 꼭 인플루엔자 예방접종 하세요!

만 13세 이하 어린이




• 2022-2023절기 어린이 인플루엔자 국가예방접종 지원 안내 •

- | 지원대상 |** 생후 6개월 ~ 만 13세 어린이 (2009.1.1. ~ 2022.8.31. 출생)
※ 실제 생년월일과 주민등록상 생년월일이 상이한 어린이는 실제 생년월일 기준
- | 지원기간 |** **2회 접종대상자** 2022.9.21.(수) ~ 2023.4.30.(일)
1회 접종대상자 2022.10.5.(수) ~ 2023.4.30.(일)
※ 예방접종 일정 및 접종횟수는 예진 의사와 상담 필요
- | 접종기관 |** 지정의료기관 및 보건소
※ 예방접종도우미 누리집에서 확인 가능 (보건소는 방문 전 확인 필수)

의료기관 방문 시 지켜주세요!

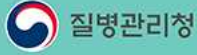
- 1 건강상태가 좋은날 예방접종 하기
- 2 보호자와 접종대상자 모두 마스크 착용
- 3 손소독 등 개인위생 수칙 준수
- 4 대상자, 보호자는 코로나19 증상 있을 시 내원 전 알리기
- 5 접종 후 현장에서 20~30분 머무르며 이상반응 관찰 후 귀가

예방접종도우미 바로가기

 **예방접종도우미** 🔍
검색창에 '예방접종도우미'를 검색해주세요.

 **바로가기 QR코드 스캔**
<https://nip.kdca.go.kr/>





올해도 꼭 인플루엔자 예방접종 하세요!

만 65세 이상 어르신



• 2022-2023절기 어르신 인플루엔자 국가예방접종 지원 안내 •

| 지원대상 |

- 만 75세 이상 (1947.12.31. 이전 출생자)
- 만 70~74세 (1948.1.1. ~ 1952.12.31. 출생자)
- 만 65~69세 (1953.1.1. ~ 1957.12.31. 출생자)

| 지원기간 |

- 2022.10.12.(수) ~ 2022.12.31.(토)
- 2022.10.17.(월) ~ 2022.12.31.(토)
- 2022.10.20.(목) ~ 2022.12.31.(토)

| 접종기관 | 지정의료기관 및 보건소

※ 예방접종도우미 누리집에서 확인 가능 (보건소는 방문 전 확인 필수)

의료기관 방문 시 지켜주세요!

- 건강상태가 좋은날 예방접종 하기
- 보호자와 접종대상자 모두 마스크 착용
- 손소독 등 개인위생 수칙 준수
- 대상자, 보호자는 코로나19 증상 있을 시 내원 전 알리기
- 접종 후 현장에서 20~30분 머무르며 이상반응 관찰 후 귀가

예방접종도우미 바로가기



예방접종도우미

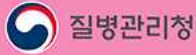
검색창에 '예방접종도우미'를 검색해주세요.



바로가기 QR코드 스캔

<https://nip.kdca.go.kr/>





한 번의 예방접종으로 엄마와 아기 모두 지켜요!

임신부 누구나



• 2022-2023절기 임신부 인플루엔자 국가예방접종 지원 안내 •

- | 지원대상 |** 임신 여부를 확인한 임신부 (산모수첩 등)
※ 임신부 인플루엔자 예방접종은 임신 주수에 상관없이 접종 가능합니다.
- | 지원기간 |** 2022. 10. 5.(수) ~ 2023. 4. 30.(일)
- | 접종기관 |** 지정의료기관 및 보건소
※ 예방접종도우미 누리집에서 확인 가능 (보건소는 방문 전 확인 필수)

의료기관 방문 시 지켜주세요!

- 1 건강상태가 좋은날 예방접종 하기
- 2 보호자와 접종대상자 모두 마스크 착용
- 3 손소독 등 개인위생 수칙 준수
- 4 대상자, 보호자는 코로나19 증상 있을 시 내원 전 알리기
- 5 접종 후 현장에서 20~30분 머무르며 이상반응 관찰 후 귀가

예방접종도우미 바로가기

예방접종도우미

검색창에 '예방접종도우미'를 검색해주세요.

바로가기 QR코드 스캔

<https://nip.kdca.go.kr/>

