

# 서울시 코로나19 대응 주요소식

THE DAILY NEWS REVIEW

2022. 09. 27. 화요일



# 1. 코로나19 발생 현황

## 신종 코로나바이러스감염증-19 상황판

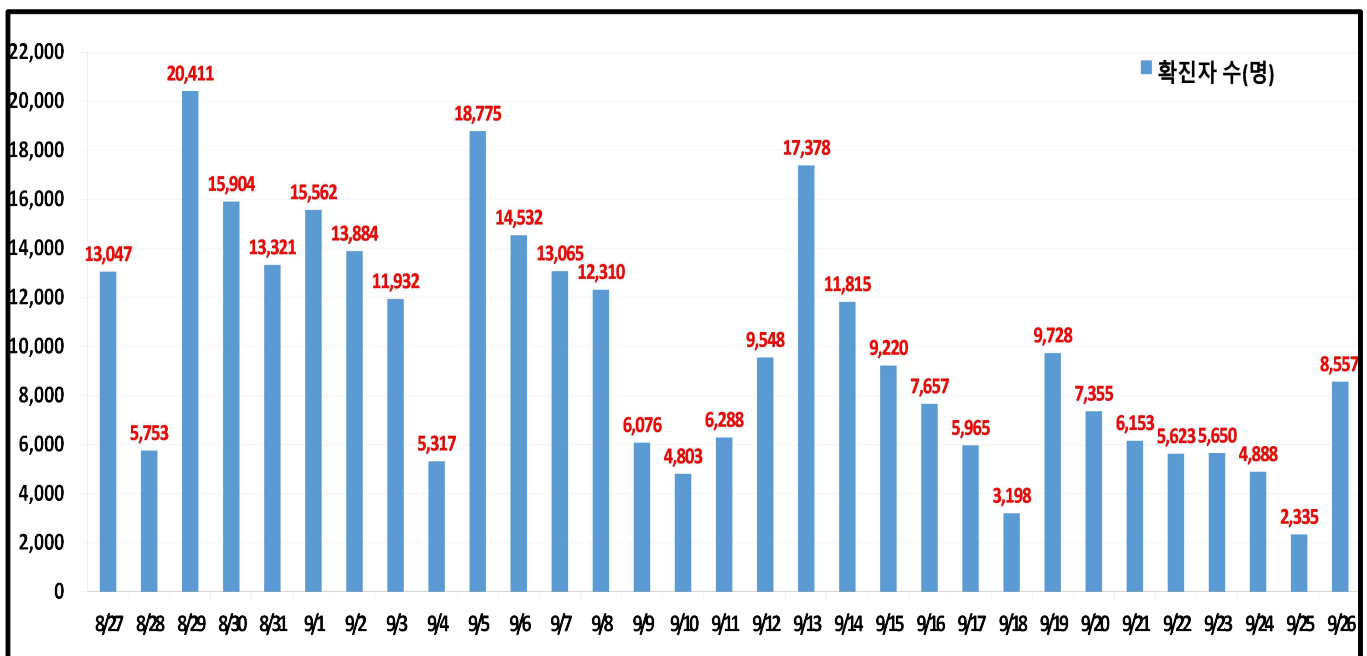
구분	확진환자 현황		
	서울시	전 국	전세계
확진자	4,811,733* 8,557	24,673,663 39,425	615,555,415
사망자	5,467 3	28,272 26	6,538,310

- 1) 서울시의 경우, '서울시 코로나19 발생동향' '22. 09. 27. 0시 기준
- 2) 질병청 공식발표 4,811,733명 (09. 27. 00:00 기준) / \*시스템 오신고 통계조정(-5)
- 3) 전 세계의 경우, '2019-nCoV Global Cases (by Johns Hopkins CSSE)' '22. 09. 27. 13시 기준

### 서울시 현황

- 서울시 신규 확진환자 8,557명, 누적 확진환자는 총 4,811,733명
- 우리나라 사망자는 총 28,272명, 치명률은 0.11%이며, 서울시 사망자는 5,467명, 치명률은 0.11%으로 전국 대비 동일하게 나타남
- 주요 발생원인별 현황 (2022. 09. 27. 0시 기준)
  - 병원·요양시설( 9): 송파구 소재 정신병원 관련('22.9.) 5, 동대문구 소재 요양시설 관련('22.8.) 1, 양천구 소재 요양병원 관련 ('22.9.) 1, 금천구 소재 정신병원 관련('22.9.) 1 등
  - 기타확진자접촉(21): 기타 확진자 접촉 21
  - 해외유입(19): 해외입국 내국인 18(스페인 4, 베트남 2 등), 외국인 1(중국 1)

### 일일 확진환자 현황

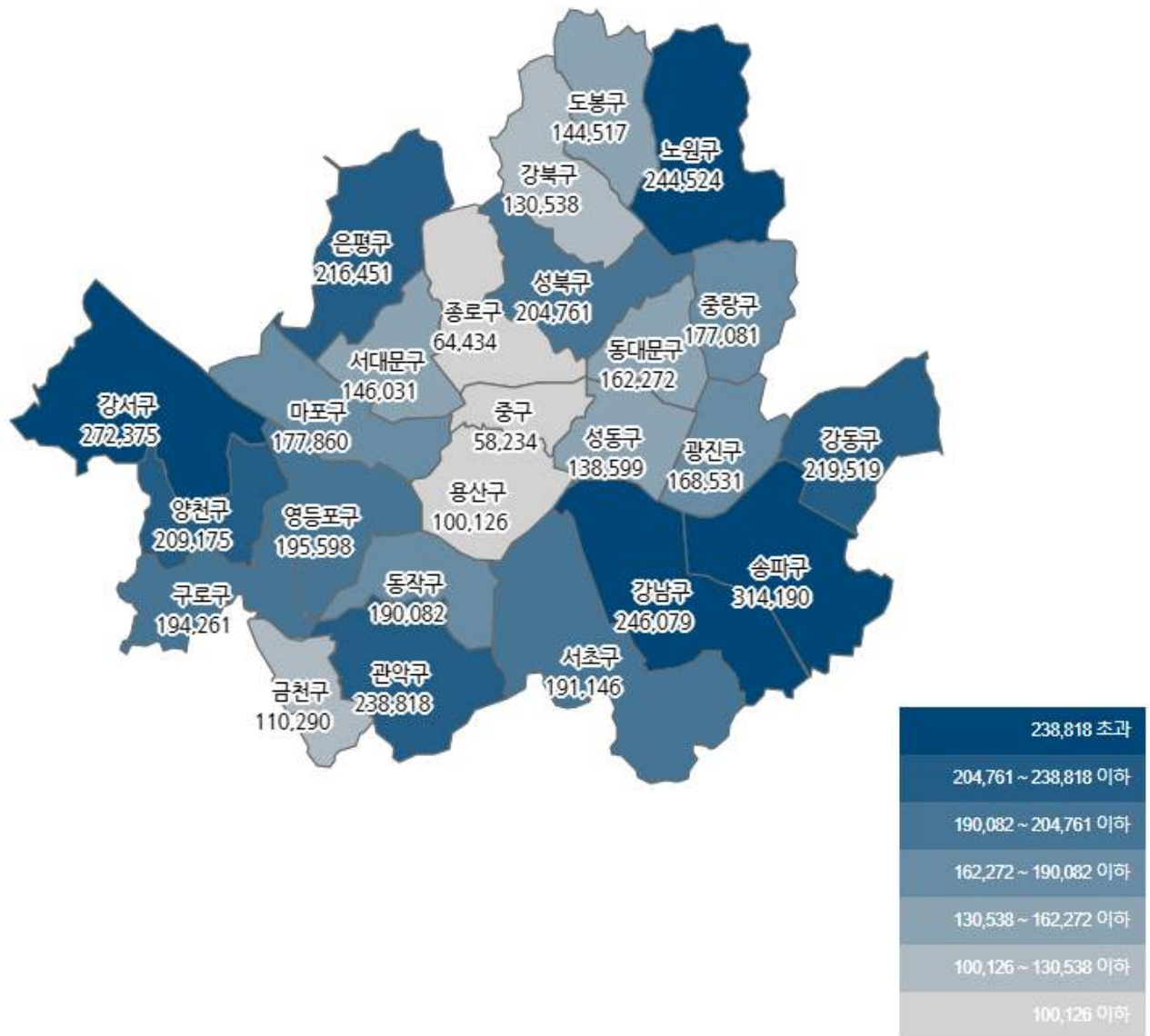


● 서울시 자치구별 확진환자 발생 현황

- 서울시 전체 확진자는 총 4,811,733명

거주지 기준(명): 송파 314,190, 강서 272,375, 강남 246,079, 노원 244,524, 관악 238,818, 강동 219,519, 은평 216,451, 양천 209,175, 성북 204,761, 영등포 195,598, 구로 194,261, 서초 191,146, 동작 190,082, 마포 177,860, 중랑 177,081, 광진 168,531, 동대문 162,272, 서대문 146,031, 도봉 144,517, 성동 138,599, 강북 130,538, 금천 110,290, 용산 100,126, 종로구 64,434, 중구 58,234, 기타 296,241 (타시도 이관 등)

구분	합계	종로구	중구	용산구	성동구	광진구	동대문	중랑구	성북구	강북구	도봉구	노원구	은평구	서대문	마포구	양천구	강서구	구로구	금천구	영등포	동작구	관악구	서초구	강남구	송파구	강동구	기타
전일 누계	4,803,176	64,319	58,125	99,930	138,339	168,280	162,007	176,750	204,329	130,280	144,155	244,089	216,120	145,724	177,535	238,965	271,891	198,926	110,084	195,219	189,711	238,401	190,888	246,710	313,638	219,169	25,732
9.26. 증가	8,557	115	109	196	260	281	265	331	432	248	322	455	331	307	325	330	484	335	226	379	371	417	253	369	557	350	509
합계	4,811,733	64,434	58,234	100,126	138,599	168,561	162,272	177,081	204,761	130,538	144,517	244,524	216,451	146,031	177,860	239,175	272,375	194,261	110,290	195,598	190,082	238,818	191,146	246,079	314,190	219,519	25,241

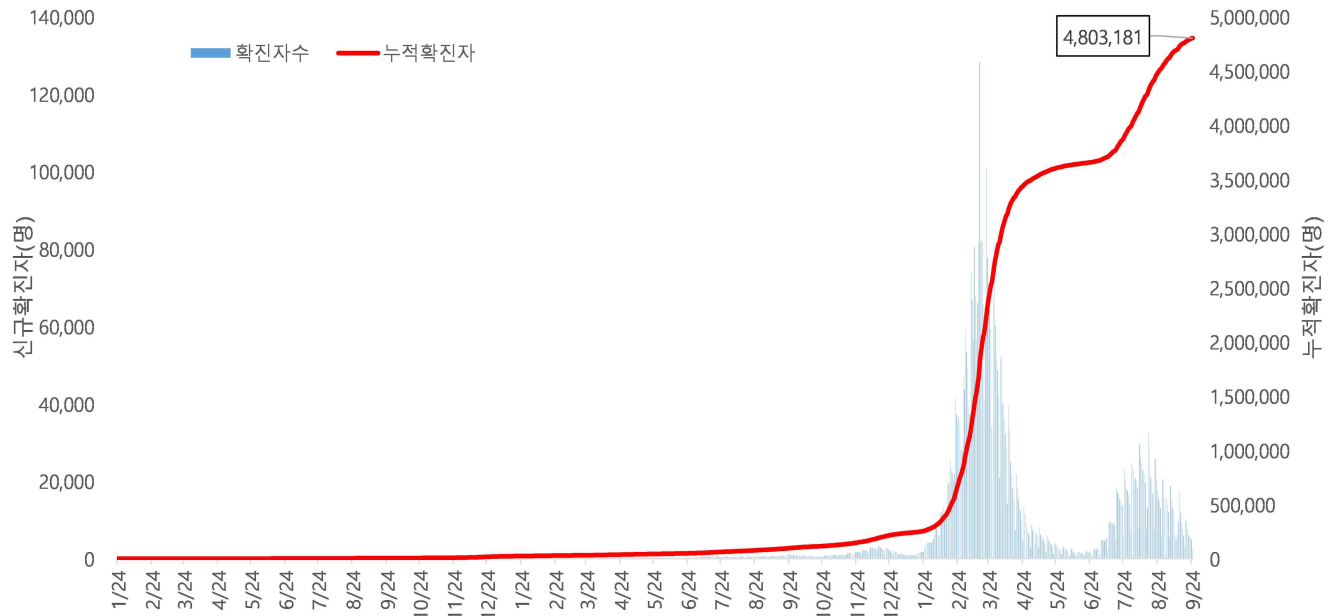


서울시 자치구별 확진자 총 누계 현황

● 서울시 코로나19 발생 현황 (2022. 09. 25. 24시 기준)

- 확진자 일별 발생 추이 및 누적 현황

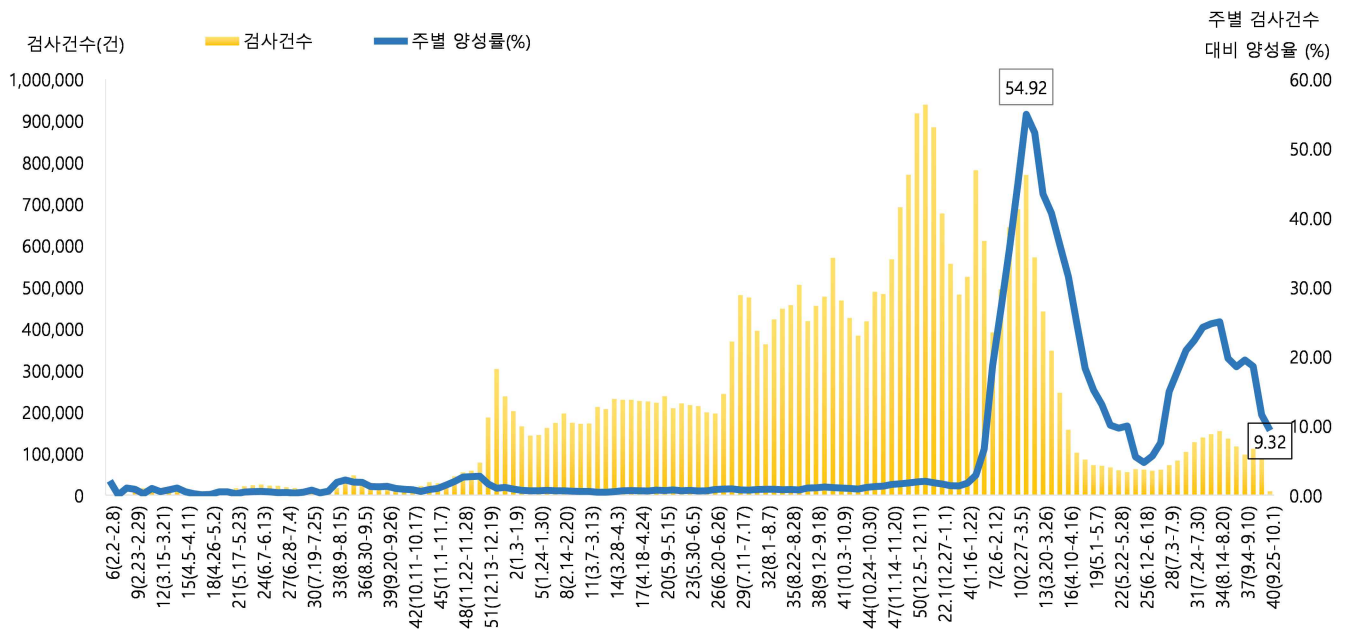
\* 신규 확진자 2,335명, 누적 환자 총 4,803,181명



<서울시 코로나19 신규 확진자 일별 발생추이 및 누적 현황(명, 보고일 기준)>

- 주별 PCR 검사건수 및 확진환자 양성률

\* 금주 9,238건 중 861명 확진, 검사 수 대비 양성률 9.32%



서울시 코로나19 확진자 주별 검사현황 및 양성률

● 서울시 코로나19 사망자 현황 (2022. 09. 25. 24시 기준)

- 서울시 코로나19 누적 확진자 총 4,803,181명 중 사망 5,464명(0.11%)임

서울시 코로나19 사망자 일반적 특성표

(단위: 명)

구분		계	
총계		5,464	100.0%
성별	남	2,956	54.1%
	여	2,508	45.9%
연령*	0~9세	5	0.1%
	10~19세	4	0.1%
	20~29세	19	0.3%
	30~39세	34	0.6%
	40~49세	94	1.7%
	50~59세	285	5.2%
	60~69세	787	14.4%
	70~79세	1,499	27.4%
	≥ 80세	2,737	50.2%
	< 65세	759	13.9%
	≥ 65세	4,705	86.1%
진단소요일**	증상-확진	평균	2.7
		최대	90.0
		최소	0.0
	증상-사망	평균	15.4
		최대	125.0
		최소	0.0
	확진-사망	평균	12.0
		최대	166.0
		최소	0.0

※ 연령\* 설정 시 사망당시 연령으로 산출

※ 진단소요일\*\* 설정 시 사후에 확진된 576명은 제외하고 산출

● 인구학적 특성별 발생 현황 (2022. 09. 25. 24시 기준)

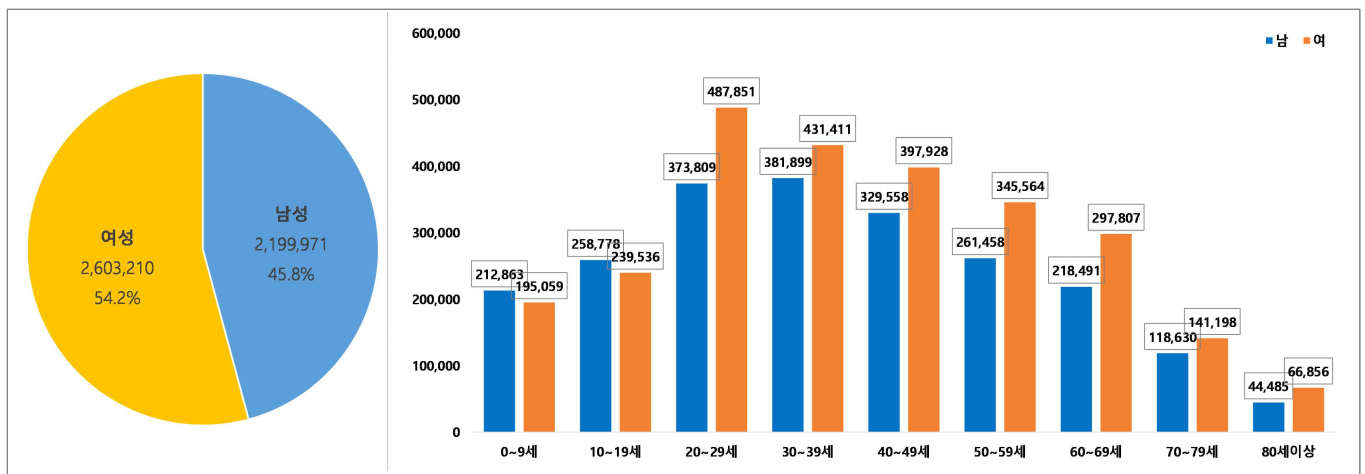
- (누적) 여성이 54.2%로 남성보다 높음, 20-50대가 62.5%임
- (최근 3개월) 일별 확진자수는 10,215.06명 → 19,008.16명 → 9,162.40명이며, 10만명당 확진자수는 3,349.60명 → 6,232.92명 → 2,422.92명임

(단위: 명, %)

구분		누적	7월 (7.1.-7.31.)	8월 (8.1.-8.31.)	9월 (9.1.-9.25.)
확진자수		4,803,181 (100.0)	316,667 (100.0)	589,253 (100.0)	229,060 (100.0)
일별 확진자수		4,921.29	10,215.06	19,008.16	9,162.40
10만명당 확진자수		50,806.46	3,349.60	6,232.92	2,422.92
성별	남성	2,199,971 (45.8)	138,487 (43.7)	258,973 (43.9)	100,388 (43.8)
	여성	2,603,210 (54.2)	178,180 (56.3)	330,280 (56.1)	128,672 (56.2)
연령	0-9	407,922 (8.7)	20,859 (6.7)	40,033 (6.7)	16,273 (7.1)
	10-19	498,314 (10.4)	36,209 (11.4)	52,556 (8.9)	24,737 (10.8)
	20-29	861,660 (17.9)	69,710 (22.0)	105,191 (17.9)	34,422 (15.0)
	30-39	813,310 (16.9)	58,057 (18.3)	100,321 (17.0)	35,487 (15.5)
	40-49	727,486 (15.1)	46,990 (14.8)	85,901 (14.6)	33,406 (14.6)
	50-59	607,022 (12.6)	38,442 (12.1)	79,134 (13.4)	29,633 (12.9)
	60-69	516,298 (10.7)	27,248 (8.6)	69,284 (11.8)	28,557 (12.5)
	70-79	259,828 (5.4)	13,784 (4.4)	39,281 (6.7)	18,008 (7.9)
	80이상	111,341 (2.3)	5,368 (1.7)	17,552 (3.0)	8,537 (3.7)
사망자		5,464 (0.11)	79 (0.02)	281 (0.05)	213 (0.09)

※ 치명률= 사망자수/확진자수 × 100 ※ 인구 10만명당 발생률은 통계청에서 제공하는 2021년 행정구역별 연앙인구 기준.

- 성별·연령별 분포 현황



< 성별/연령별 분포 >

- 최근 4주간 주별 발생현황(보고일 기준)

(단위: 명, %)

구분		9월 1주 (9.4.-9.10.)	9월 2주 (9.11.-9.17.)	9월 3주 (9.18.-9.24.)	9월 4주 中 1일 (9.25.)
계		74,878	67,871	42,598	2,335
10만명당 확진자수		792.0	717.9	450.6	24.7
일평균 확진자수		10,696.9	9,695.9	6,085.4	2,335.0
성별	남성	33,030 (44.1)	29,731 (43.8)	18,580 (43.6)	1,071 (45.9)
	여성	41,848 (55.9)	38,140 (56.2)	24,018 (56.4)	1,264 (54.1)
연령	0-9	5,371 (7.1)	4,430 (6.4)	2,993 (7.0)	185 (8.0)
	10-19	8,124 (10.8)	7,276 (10.7)	4,426 (10.4)	246 (10.5)
	20-29	10,922 (14.6)	10,292 (15.2)	6,797 (16.0)	378 (16.2)
	30-39	11,498 (15.4)	10,664 (15.7)	6,706 (15.7)	396 (17.0)
	40-49	10,874 (14.5)	10,149 (15.0)	6,140 (14.4)	356 (15.2)
	50-59	9,640 (12.9)	8,871 (13.1)	5,519 (13.0)	300 (12.8)
	60-69	9,635 (12.9)	8,247 (12.2)	5,136 (12.1)	243 (10.4)
	70-79	6,056 (8.1)	5,298 (7.8)	3,327 (7.8)	146 (6.3)
	80이상	2,758 (3.7)	2,644 (3.9)	1,554 (3.6)	85 (3.6)
65세 이상		13,328 (17.8)	11,860 (17.5)	7,309 (17.2)	354 (15.2)
사망자 총계		62 (0.08)	42 (0.06)	66 (0.15)	4 (0.17)
무증상자		18,289 (24.4)	15,410 (22.7)	10,458 (24.6)	664 (28.4)

● 자치구별 발생 현황(발생구 기준) (2022. 09. 25. 24시 기준)

- 송파구 발생이 6.5%(313,633명)로 가장 높았으며, 강서구 5.7%(271,891명), 강남구 5.1%(245,710명) 순이었음
- 인구 10만명당 확진자수는 영등포구가 52,415.74명으로 가장 많았고, 광진구 49,632.66명, 동작구 49,460.90명 순이었음

구분	누적			금일 신규		
	확진자수(명)	분율(%)	10만명당 확진자수*	확진자수(명)	분율(%)	10만명당 확진자수*
종로구	64,319	(1.3)	45,051.73	22	(0.9)	15.41
중구	58,125	(1.2)	48,264.35	20	(0.9)	16.61
용산구	99,930	(2.1)	45,758.53	55	(2.4)	25.18
성동구	138,339	(2.9)	48,466.37	62	(2.7)	21.72
광진구	168,250	(3.5)	49,632.66	72	(3.1)	21.24
동대문구	162,007	(3.4)	48,350.77	78	(3.3)	23.28
중랑구	176,750	(3.7)	45,717.14	56	(2.4)	14.48
성북구	204,329	(4.3)	47,761.73	74	(3.2)	17.30
강북구	130,290	(2.7)	43,539.07	62	(2.7)	20.72
도봉구	144,195	(3.0)	45,373.66	58	(2.5)	18.25
노원구	244,070	(5.1)	47,644.38	149	(6.4)	29.09
은평구	216,120	(4.5)	45,995.06	167	(7.2)	35.54
서대문구	145,725	(3.0)	48,071.13	78	(3.3)	25.73
마포구	177,536	(3.7)	48,744.23	78	(3.3)	21.42
양천구	208,845	(4.3)	46,784.48	104	(4.5)	23.30
강서구	271,891	(5.7)	47,565.49	168	(7.2)	29.39
구로구	193,926	(4.0)	48,867.18	76	(3.3)	19.15
금천구	110,064	(2.3)	48,210.36	38	(1.6)	16.64
영등포구	195,219	(4.1)	52,415.74	120	(5.1)	32.22
동작구	189,711	(3.9)	49,460.90	83	(3.6)	21.64
관악구	238,401	(5.0)	49,236.31	99	(4.2)	20.45
서초구	190,893	(4.0)	46,396.88	100	(4.3)	24.31
강남구	245,710	(5.1)	46,751.15	131	(5.6)	24.93
송파구	313,633	(6.5)	47,854.04	149	(6.4)	22.73
강동구	219,169	(4.6)	48,056.11	119	(5.1)	26.09

※ 분율=자치구 확진자 수/서울시 확진자 수×100

※ 인구 10만명당 확진자수는 통계청에서 제공하는 2021년 행정구역별 연앙인구를 기준으로 함



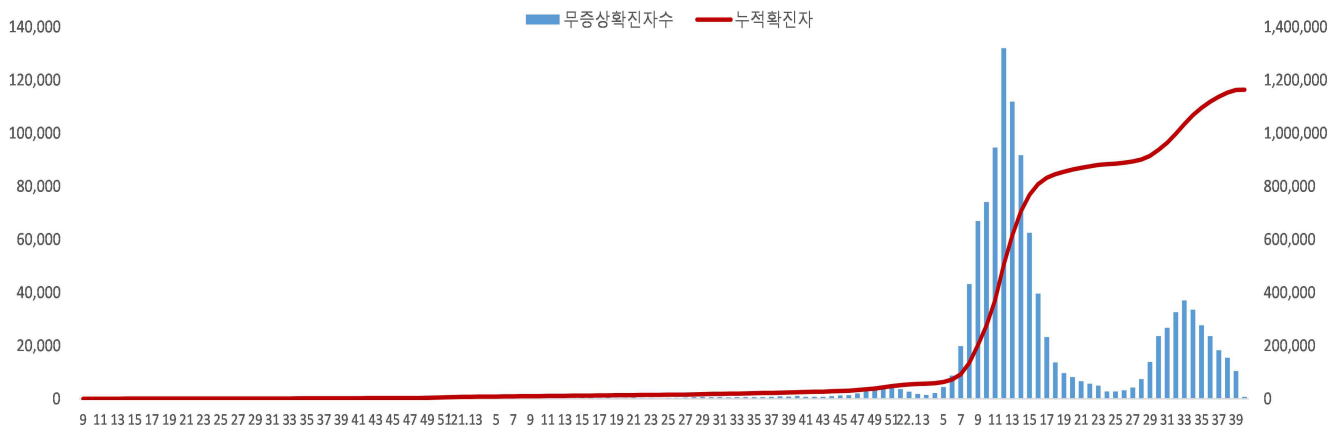
● 무증상자 발생현황 (2022. 09. 25. 24시 기준)

- 누적 무증상자는 24.2%(1,164,435명)이며, 남성이 53.6%로 여성보다 높음
- 무증상 확진자 중 20-50대가 63.0%이며, 사망 2,092명(10세 미만 3명, 10대 3명, 20대 9명, 30대 16명, 40대 47명, 50대 121명, 60대 270명, 70대 529명, 80세 이상 1,094명)임 - 치명률 0.18% (80세 이상 3.33%)

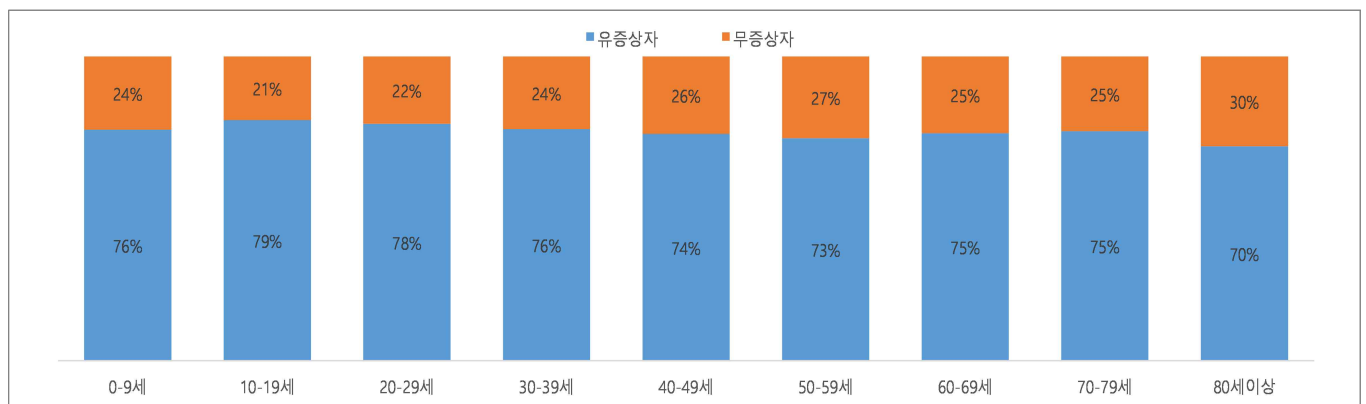
(단위: 명, %)

구분		무증상자	사망자
계		1,164,435 (100.0)	2,092 (0.18)
성별	남성	623,643 (53.6)	1,106 (0.18)
	여성	540,792 (46.4)	986 (0.18)
연령	0-9	98,476 (8.5)	3 (0.00)
	10-19	104,326 (9.0)	3 (0.00)
	20-29	191,025 (16.4)	9 (0.00)
	30-39	194,509 (16.7)	16 (0.01)
	40-49	185,605 (15.9)	47 (0.03)
	50-59	163,351 (14.0)	121 (0.07)
	60-69	130,346 (11.2)	270 (0.21)
	70-79	63,900 (5.5)	529 (0.83)
	80이상	32,897 (2.8)	1,094 (3.33)

※ 치명률= 사망자수/무증상 확진자수×100; 확진 당시 기초역학조사서 상 무증상자



<서울시 코로나19 주별 무증상 확진자 누적 현황(명, 보고일 기준)>



<서울시 코로나19 연령별 무증상 확진자 현황>

● **총괄 선별진료소 검체 운영 현황 (2022. 09. 26. 19시 서울시 일일상황보고 기준)**

(단위 : 건)

구 분	총 누계	주간 계	920(화)	921(수)	922(목)	923(금)	924(토)	925(일)	926(월)
계	16,361,221	66,833	10,842	8,825	8,834	10,582	8,457	4,897	14,396
평 균	237,119.1	968.6	157.1	127.9	128.0	153.4	122.6	71.0	208.6

● **보건소 선별진료소(25개 자치구) 검체 검사 현황**

(단위 : 건)

구 분	총 누계	주간 계	920(화)	921(수)	922(목)	923(금)	924(토)	925(일)	926(월)
계	13,531,887	63,342	10,241	8,246	8,345	10,037	8,129	4,606	13,738
평 균	541,275	2,533.7	409.6	329.8	333.8	401.5	325.2	184.2	549.5
최고	강남구	강남구	서대문구	성동구	강동구	강동구	송파구	강남구	강남구
	1,125,061	5,298	788	811	881	1,519	598	598	1,294
최저	양천구	종로구	도봉구	강북구	종로구	강북구	금천구	종로구 외 8개소	강북구
	259,221	1,204	174	160	131	175	131	0	260

● **의료기관 선별진료소(44개소) 검체 검사 현황**

(단위 : 건)

구분	총 누계	주간 계	920(화)	921(수)	922(목)	923(금)	924(토)	925(일)	926(월)
계	2,829,334	3,491	601	579	489	545	328	291	658
평균	62,874	78	134	129	109	121	73	65	146
최고	아산 병원	고대안암 병원	고대구로 병원	고대안암 병원	고대구로 병원	고대안암 병원	고대안암 병원	고대안암 병원	연세세브란스 병원
	643,070	332	23	79	17	97	75	81	40
최저	동부 병원	순천향병원 외 6개소	순천향병원 외 13개소	서울대학교 병원 외 26개소	순천향병원 외 16개소	순천향병원 외 8개소	순천향병원 외 11개소	서울대학교 병원 외 26개소	순천향병원 외 13개소
	2,298	0	0	0	0	0	0	0	0

※ 의료기관 선별실적 24시 기준으로 수정 반영

## ● 국내 코로나19 확진자 현황

### ✓ 연령별 분포 현황

- 09. 27. 0시 기준 국내 확진자 발생 수는 60세 이상 8,922명(22.8%), 18세 이하 7,944명(20.3%) 임

### ✓ 지역별 분포 현황

- 전국 확진자 24,673,663명 중 서울 지역 확진자는 4,811,733명으로 19.5%를 차지함

국내 코로나19 확진자 연령별 발생현황 (9. 27. 0시 기준)

구분		9.21	9.22	9.23	9.24	9.25	9.26	9.27
국내 확진자 수		40,945	32,746	28,797	29,043	25,541	13,948	39,117
60세 이상	확진자 수	10,260	7,973	7,336	7,650	6,752	2,938	8,922
	%	25.1	24.3	25.5	26.3	26.4	21.1	22.8
18세 이하	확진자 수	7,732	6,065	5,475	5,820	4,804	3,196	7,944
	%	18.9	18.5	19.0	20.0	18.8	22.9	20.3

\* 연령별 '20.1월 이후 누적 확진자수/연령별 인구('21.12월 행정안전부 주민등록인구현황 기준)

※ 역학조사 결과 변동 가능, 코로나바이러스감염증-19 누리집(ncov.mohw.go.kr)에서 일자별 전체 확진자 현황 다운로드 가능

국내 코로나19 확진자 지역별 발생현황 (9. 27. 0시 기준)

지역	금일 신규		확진자 누계	(%)	인구10만명당 발생률
	국내 발생	해외 유입			
서울	8,538	19	4,811,733	(19.5)	50,599
부산	1,880	9	1,468,617	(6.0)	43,834
대구	2,051	5	1,074,719	(4.4)	45,054
인천	2,381	108	1,422,196	(5.8)	48,237
광주	822	8	728,341	(3.0)	50,523
대전	1,119	13	715,451	(2.9)	49,265
울산	562	3	530,892	(2.2)	47,334
세종	332	0	193,327	(0.8)	51,984
경기	11,352	32	6,627,542	(26.9)	48,856
강원	1,160	7	723,001	(2.9)	46,994
충북	1,147	8	772,205	(3.1)	48,341
충남	1,535	8	994,348	(4.0)	46,920
전북	1,102	9	837,107	(3.4)	46,848
전남	1,114	5	820,781	(3.3)	44,783
경북	1,637	11	1,116,603	(4.5)	42,511
경남	2,197	17	1,490,170	(6.0)	44,963
제주	188	2	333,020	(1.3)	49,208
검역	0	44	13,610	(0.1)	-
총합계	39,117	308	24,673,663	(100.0)	47,781

※ 지역별 '20.1월 이후 누적 확진자수 / 지역별 인구('21.12월 행정안전부 주민등록인구현황 기준)

※※ 신고 기관 주소 환자 수에 대한 발생률로 실제 해당지역 발생률과 차이가 있음

# 해외 현황

## ● 국외 발생 현황

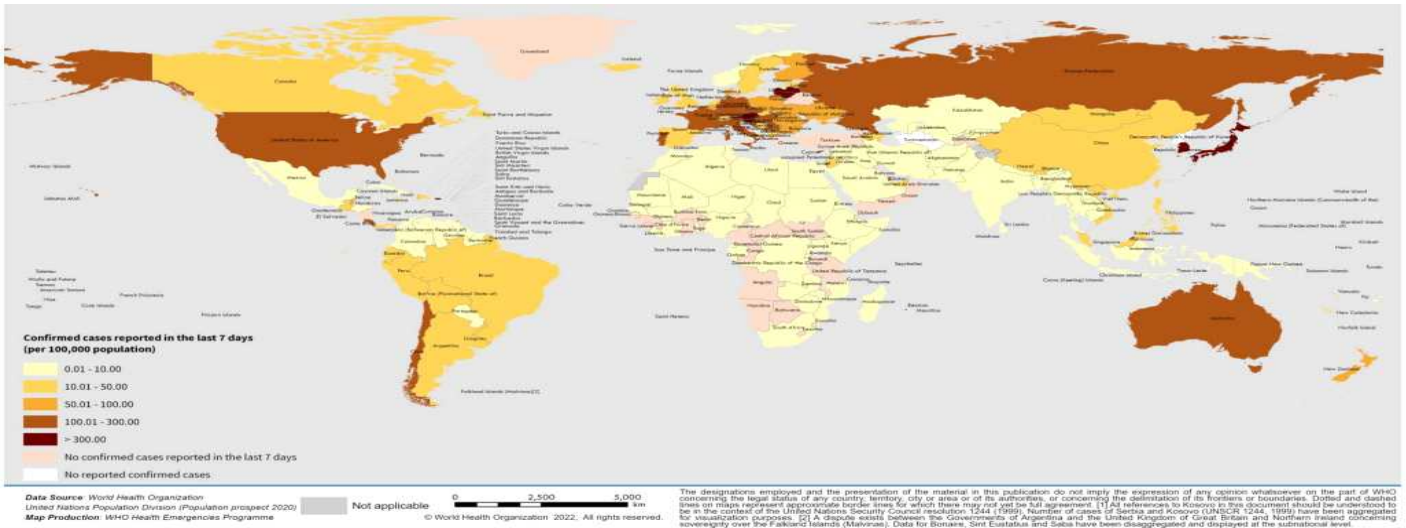
- 09. 27. 09시 까지 보고된 국외 총 확진자수는 **588,384,183명**으로 전일대비 **0.11% 증가**함
- 이 중 **6,486,136명** 사망하여 치명률은 **1.10%**로 확인됨

국외 코로나19 치명률 현황 (2022. 09. 27. 9시 최신기준) (출처) [질병관리청](#)

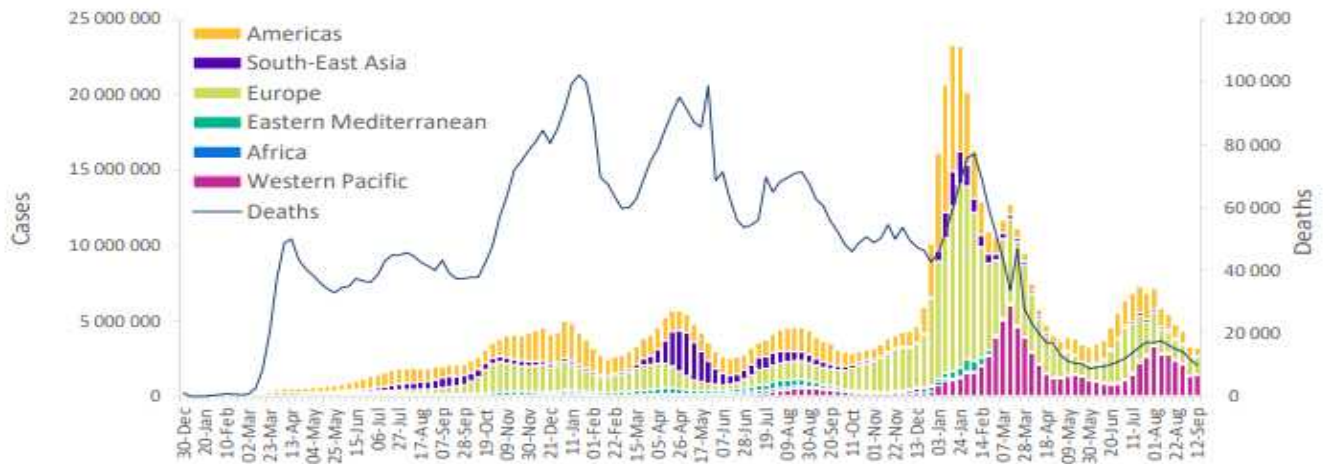
국가 및 지역	확진자수(%)		사망자수(%)		치명률(%)	증가율(%) *전일 대비
아시아	117,019,695	19.89%	1,080,133	16.65%	0.92%	0.20%
중동	25,421,106	4.32%	316,261	4.88%	1.24%	0.05%
아메리카	176,074,809	29.93%	2,824,004	43.54%	1.60%	0.00%
유럽	245,783,768	41.77%	2,055,736	31.69%	0.84%	0.17%
오세아니아	12,127,359	2.06%	19,591	0.30%	0.16%	0.00%
아프리카	8,643,606	1.47%	173,060	2.67%	2.00%	0.03%
기타	3,313,840	0.56%	17,351	0.27%	0.52%	0.03%
전세계	588,384,183	100.00%	6,486,136	100.00%	1.10%	0.11%

\* 치명률=사망자수/확진자수\*100, \*증가율=(당일확진자-전일확진자)/전일확진자\*100

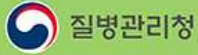
- ※ '21.6.19부터 WHO 전 세계 주말 발생동향이 월요일(제네바 기준)에 게시되어 국외발생현황도 2.14일부터 월요일부터 금요일까지 제공됨을 알려드립니다.
- ※ 통계방식 변경(21.9.23.부터 적용): WHO Dashboard 통계자료 사용. 단, 한국은 보도참고자료, 중국은 중국위생건강위원회 자료 적용
- ※ 통계방식 변경(22.3.21.부터 적용): 홍콩정부의 확진자 집계 변경에 따라 Our world in data 자료 참고(후후 집계방식 변동에 따라 재변동 가능)
- ※ 최근(22.2월~3월) 전 세계 환자 재증가 등 유행 상황 변동으로 출처원(WHO 등)의 자료 불안정, 이를 감안한 자료해석 필요



국가별 지난 7일간 확진자 발생현황 (2022. 09. 18. 기준) (출처) [WHO Situation Report](#)



코로나19 주별 발생 현황 (2022. 09. 18. 기준) (출처) [WHO Situation Report](#)



올해도 꼭 인플루엔자 예방접종 하세요!

# 만 13세 이하 어린이




## • 2022-2023절기 어린이 인플루엔자 국가예방접종 지원 안내 •

- | 지원대상 |** 생후 6개월 ~ 만 13세 어린이 (2009.1.1. ~ 2022.8.31. 출생)  
※ 실제 생년월일과 주민등록상 생년월일이 상이한 어린이는 실제 생년월일 기준
- | 지원기간 |** **2회 접종대상자** 2022.9.21.(수) ~ 2023.4.30.(일)  
**1회 접종대상자** 2022.10.5.(수) ~ 2023.4.30.(일)  
※ 예방접종 일정 및 접종횟수는 예진 의사와 상담 필요
- | 접종기관 |** 지정의료기관 및 보건소  
※ 예방접종도우미 누리집에서 확인 가능 (보건소는 방문 전 확인 필수)

### 의료기관 방문 시 지켜주세요!

- 1 건강상태가 좋은날 예방접종 하기
- 2 보호자와 접종대상자 모두 마스크 착용
- 3 손소독 등 개인위생 수칙 준수
- 4 대상자, 보호자는 코로나19 증상 있을 시 내원 전 알리기
- 5 접종 후 현장에서 20~30분 머무르며 이상반응 관찰 후 귀가

### 예방접종도우미 바로가기

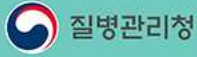
 **예방접종도우미** 🔍  
검색창에 '예방접종도우미'를 검색해주세요.

검색하기

 **바로가기 QR코드 스캔**  
<https://nip.kdca.go.kr/>

스캔하기





올해도 꼭 인플루엔자 예방접종 하세요!

# 만 65세 이상 어르신



## • 2022-2023절기 어르신 인플루엔자 국가예방접종 지원 안내 •

### | 지원대상 |

- 만 75세 이상 (1947.12.31. 이전 출생자)
- 만 70~74세 (1948.1.1. ~ 1952.12.31. 출생자)
- 만 65~69세 (1953.1.1. ~ 1957.12.31. 출생자)

### | 지원기간 |

- 2022.10.12.(수) ~ 2022.12.31.(토)
- 2022.10.17.(월) ~ 2022.12.31.(토)
- 2022.10.20.(목) ~ 2022.12.31.(토)

### | 접종기관 | 지정의료기관 및 보건소

※ 예방접종도우미 누리집에서 확인 가능 (보건소는 방문 전 확인 필수)

### 의료기관 방문 시 지켜주세요!

- 건강상태가 좋은날 예방접종 하기
- 보호자와 접종대상자 모두 마스크 착용
- 손소독 등 개인위생 수칙 준수
- 대상자, 보호자는 코로나19 증상 있을 시 내원 전 알리기
- 접종 후 현장에서 20~30분 머무르며 이상반응 관찰 후 귀가

### 예방접종도우미 바로가기



예방접종도우미

검색창에 '예방접종도우미'를 검색해주세요.

검색하기



바로가기 QR코드 스캔

<https://nip.kdca.go.kr/>

스캔하기





한 번의 예방접종으로 엄마와 아기 모두 지켜요!

# 임신부 누구나



## • 2022-2023절기 임신부 인플루엔자 국가예방접종 지원 안내 •

- | 지원대상 |** 임신 여부를 확인한 임신부 (산모수첩 등)  
※ 임신부 인플루엔자 예방접종은 임신 주수에 상관없이 접종 가능합니다.
- | 지원기간 |** 2022. 10. 5.(수) ~ 2023. 4. 30.(일)
- | 접종기관 |** 지정의료기관 및 보건소  
※ 예방접종도우미 누리집에서 확인 가능 (보건소는 방문 전 확인 필수)

### 의료기관 방문 시 지켜주세요!

- 1 건강상태가 좋은날 예방접종 하기
  - 2 보호자와 접종대상자 모두 마스크 착용
  - 3 손소독 등 개인위생 수칙 준수
  - 4 열 발열, 인후통, 기침 등 호흡기 증상
  - 5 대상자, 보호자는 코로나19 증상 있을 시 내원 전 알리기
- 접종 후 현장에서 20~30분 머무르며 이상반응 관찰 후 귀가

### 예방접종도우미 바로가기

예방접종도우미

검색창에 '예방접종도우미'를 검색해주세요.

검색하기

스캔하기

**바로가기 QR코드 스캔**

<https://nip.kdca.go.kr/>

