

서울시 코로나19 대응 주요소식

THE DAILY NEWS REVIEW

2022. 09. 26. 월요일



1. 코로나19 발생 현황

신종 코로나바이러스감염증-19 상황판

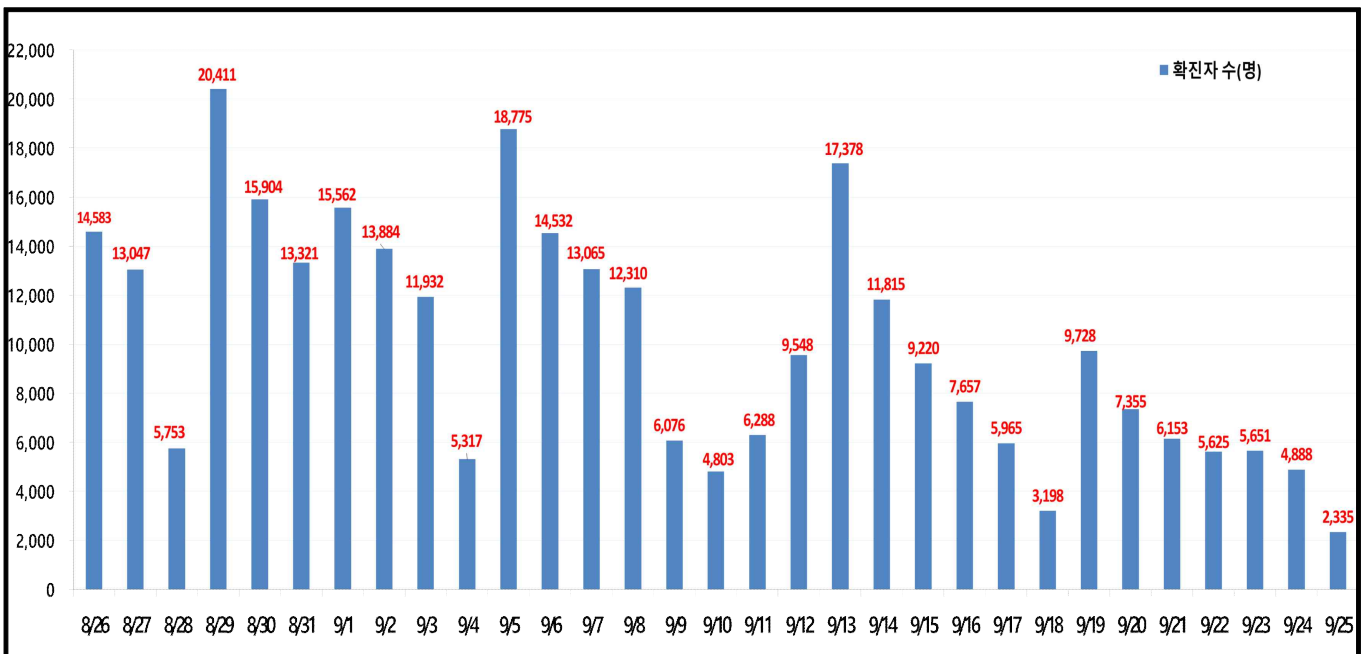
구분	확진환자 현황		
	서울시	전 국	전세계
확진자	4,803,181 2,335	24,634,296 14,168	615,090,698
사망자	5,464 4	28,246 33	6,536,963

- 1) 서울시의 경우, '서울시 코로나19 발생동향' '22. 09. 26. 0시 기준
- 2) 질병청 공식발표 4,803,181명 (09. 26. 00:00 기준)
- 3) 전 세계의 경우, '2019-nCoV Global Cases (by Johns Hopkins CSSE)' '22. 09. 26. 13시 기준

서울시 현황

- **서울시 신규 확진환자 2,335명, 누적 확진환자는 총 4,803,181명**
 - 우리나라 사망자는 총 28,246명, 치명률은 0.11%이며, 서울시 사망자는 5,464명, 치명률은 0.11%으로 전국 대비 동일하게 나타남
- **주요 발생원인별 현황 (2022. 09. 26. 0시 기준)**
 - 병원·요양시설(15): 도봉구 소재 요양시설 관련('22.9(2)) 5, 성북구 소재 요양시설 관련('22.9.) 4, 은평구 소재 요양시설 관련('22.9.(2)) 4 등
 - 기타확진자접촉(16): 기타 확진자 접촉 16
 - 해외유입(3): 해외입국 내국인 3 (미국 1, 싱가포르 1, 태국 1 등)

일일 확진환자 현황

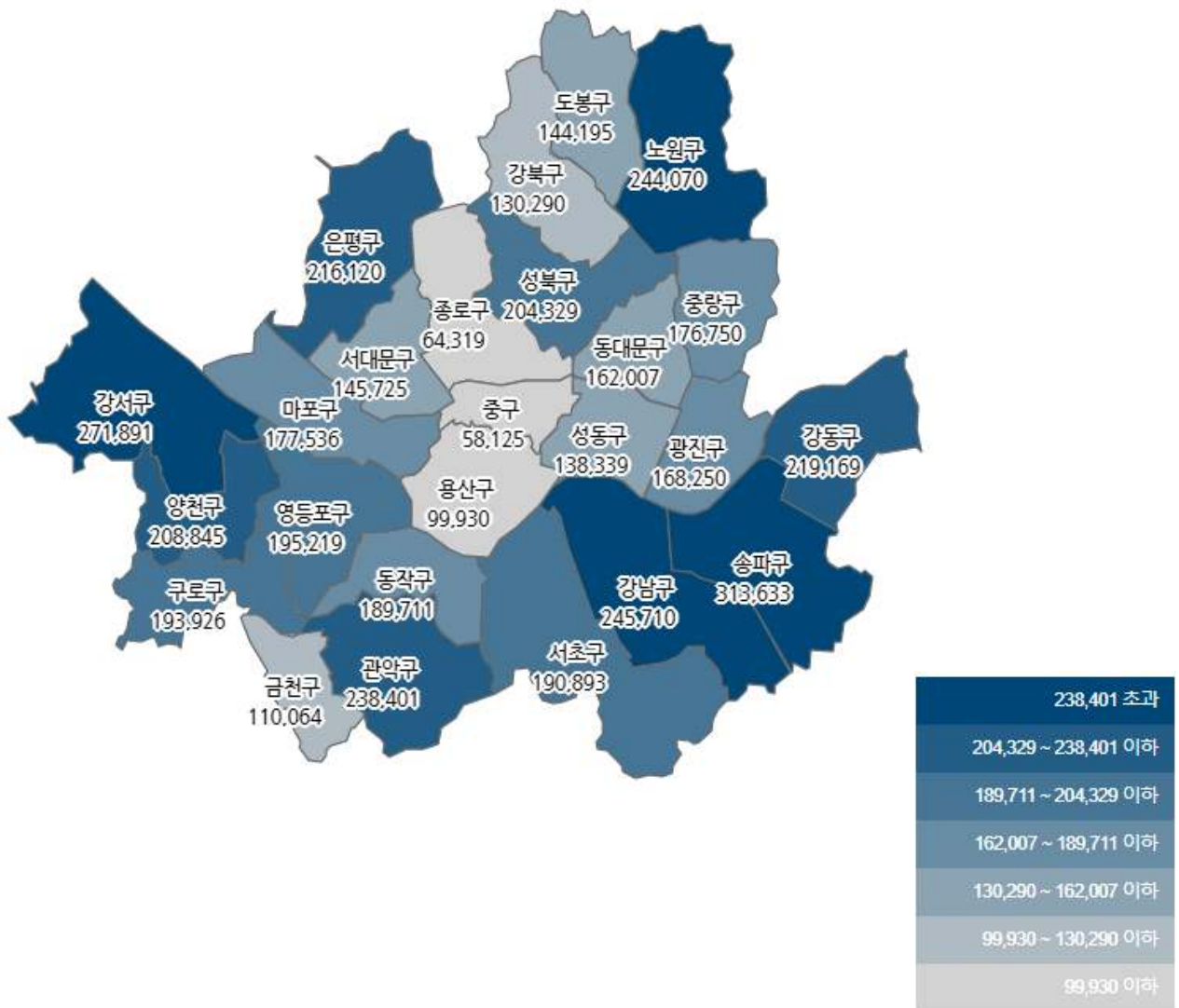


● 서울시 자치구별 확진환자 발생 현황

- 서울시 전체 확진자는 총 4,803,181명

거주지 기준(명): 송파 313,633, 강서 271,891, 강남 245,710, 노원 244,070, 관악 238,401, 강동 219,169, 은평 216,120, 양천 208,845, 성북 204,329, 영등포 195,219, 구로 193,926, 서초 190,893, 동작 189,711, 마포 177,536, 중랑 176,750, 광진 168,250, 동대문 162,007, 서대문 145,725, 도봉 144,195, 성동 138,339, 강북 130,290, 금천 244,070, 용산 99,930, 종로구 64,319, 중구 58,125, 기타 295,734 (타시도 이관 등)

구분	합계	종로구	중구	용산구	성동구	광진구	동대문	중랑구	성북구	강북구	도봉구	노원구	은평구	서대문	마포구	양천구	강서구	구로구	금천구	영등포	동작구	관악구	서초구	강남구	송파구	강동구	기타
전일누계	4,800,846	64,297	58,105	99,875	138,277	168,178	161,929	176,694	204,255	130,228	144,137	243,921	215,953	145,647	177,458	208,741	271,723	193,850	110,026	195,099	189,628	238,302	190,793	245,579	313,484	219,050	255,617
9.25. 증가	2,335	22	20	55	62	72	78	56	74	62	58	149	167	78	78	104	168	76	38	120	83	99	100	131	149	119	117
합계	4,803,181	64,319	58,125	99,930	138,339	168,250	162,007	176,750	204,329	130,290	144,195	244,070	216,120	145,725	177,536	208,845	271,891	193,926	110,064	195,219	189,711	238,401	190,893	245,710	313,633	219,169	255,734

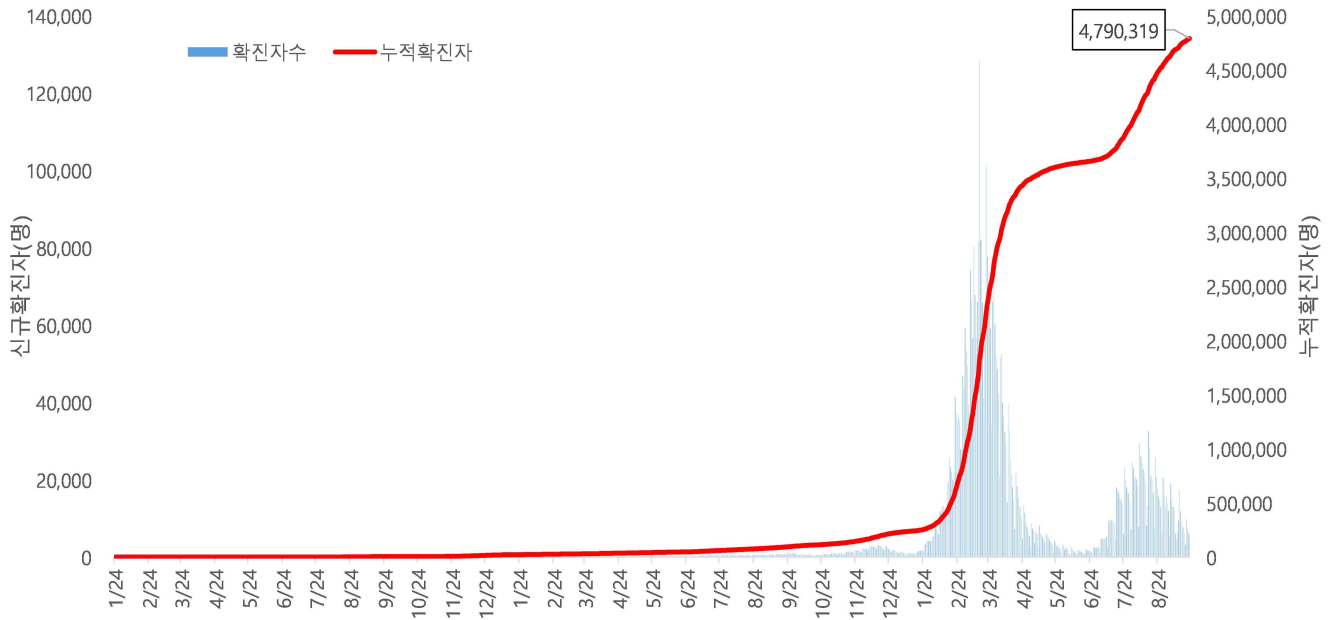


서울시 자치구별 확진자 총 누계 현황

● 서울시 코로나19 발생 현황 (2022. 09. 22. 24시 기준)

- 확진자 일별 발생 추이 및 누적 현황

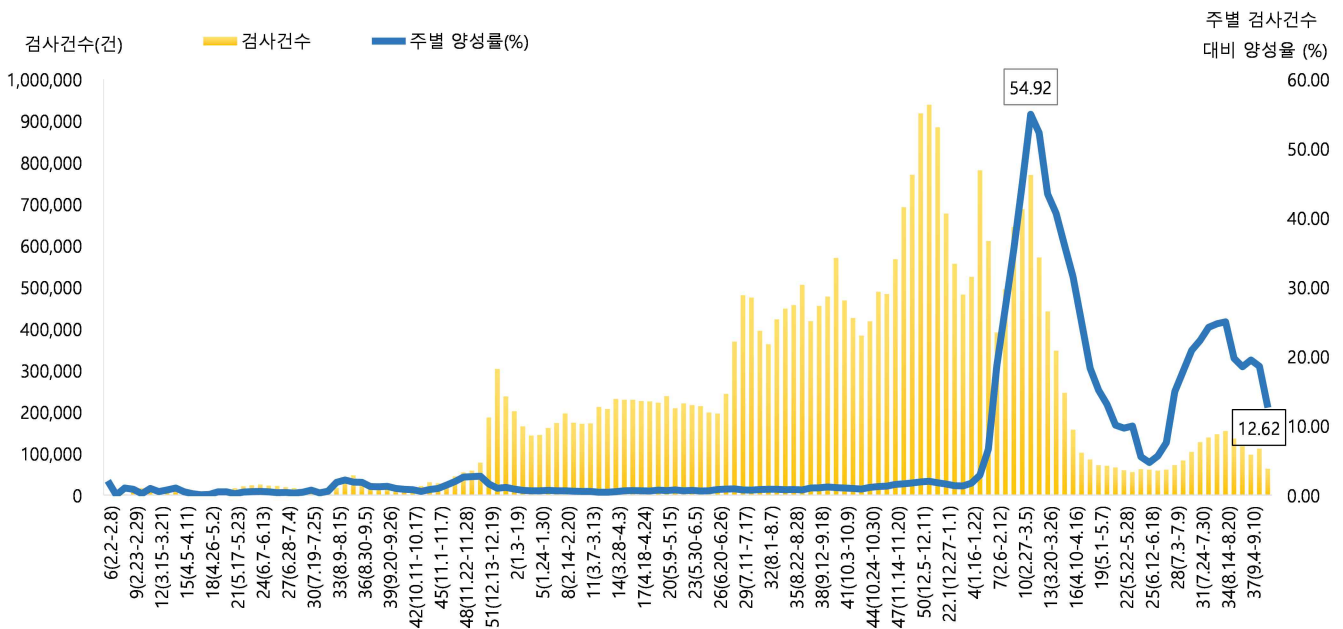
* 신규 확진자 5,625명, 누적 환자 총 4,790,319명



<서울시 코로나19 신규 확진자 일별 발생추이 및 누적 현황(명, 보고일 기준)>

- 주별 PCR 검사건수 및 확진환자 양성률

* 금주 63,212건 중 7,978명 확진, 검사 수 대비 양성률 12.62%



서울시 코로나19 확진자 주별 검사현황 및 양성률

● 서울시 코로나19 사망자 현황 (2022. 09. 22. 24시 기준)

- 서울시 코로나19 누적 확진자 총 4,790,319명 중 사망 5,438명(0.11%)임

서울시 코로나19 사망자 일반적 특성표

(단위: 명)

구분		계	
총계		5,438	100.0%
성별	남	2,946	54.2%
	여	2,492	45.8%
연령*	0~9세	5	0.1%
	10~19세	4	0.1%
	20~29세	19	0.3%
	30~39세	33	0.6%
	40~49세	94	1.7%
	50~59세	284	5.2%
	60~69세	786	14.5%
	70~79세	1,491	27.4%
	≥ 80세	2,722	50.1%
	< 65세	756	13.9%
	≥ 65세	4,682	86.1%
진단소요일**	증상-확진	평균	2.7
		최대	90.0
		최소	0.0
	증상-사망	평균	15.4
		최대	125.0
		최소	0.0
	확진-사망	평균	12.0
		최대	166.0
		최소	0.0

※ 연령* 설정 시 사망당시 연령으로 산출

※ 진단소요일** 설정 시 사후에 확진된 575명은 제외하고 산출

● 인구학적 특성별 발생 현황 (2022. 09. 22. 24시 기준)

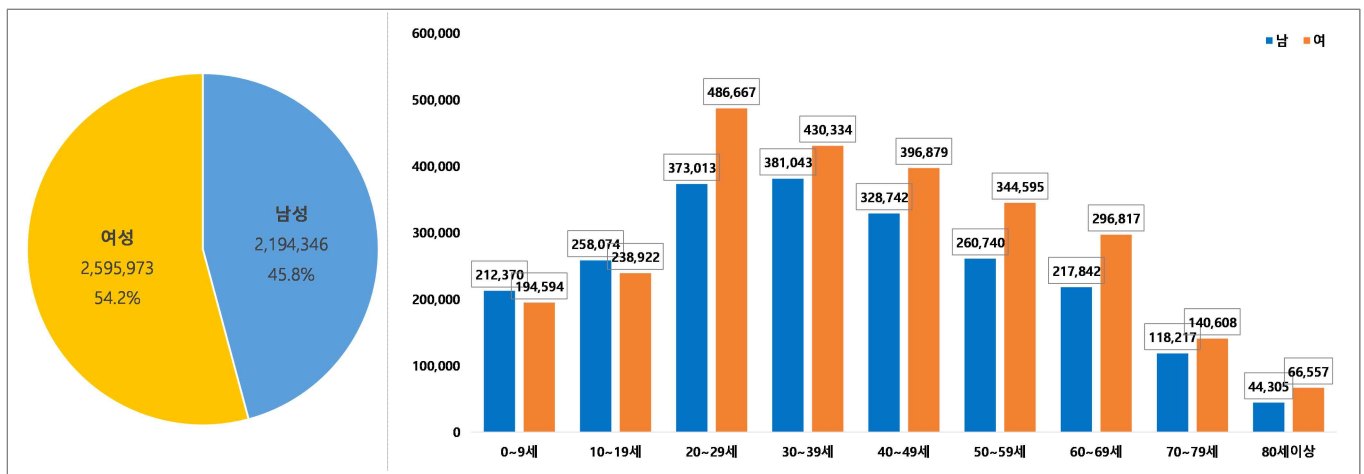
- (누적) 여성이 54.2%로 남성보다 높음, 20-50대가 62.5%임
- (최근 3개월) 일별 확진자수는 10,215.06명 → 19,008.16명 → 9,827.14명이며, 10만명당 확진자수는 3,349.60명 → 6,232.92명 → 2,286.86명임

(단위: 명, %)

구분		누적	7월 (7.1.-7.31.)	8월 (8.1.-8.31.)	9월 (9.1.-9.22.)
확진자수		4,790,319 (100.0)	316,667 (100.0)	589,253 (100.0)	216,197 (100.0)
일별 확진자수		4,923.25	10,215.06	19,008.16	9,827.14
10만명당 확진자수		50,670.41	3,349.60	6,232.92	2,286.86
성별	남성	2,194,346 (45.8)	138,487 (43.7)	258,973 (43.9)	94,763 (43.8)
	여성	2,595,973 (54.2)	178,180 (56.3)	330,280 (56.1)	121,434 (56.2)
연령	0-9	406,964 (8.7)	20,859 (6.7)	40,033 (6.7)	15,315 (7.1)
	10-19	496,996 (10.4)	36,209 (11.4)	52,556 (8.9)	23,419 (10.8)
	20-29	859,680 (17.9)	69,710 (22.0)	105,191 (17.9)	32,442 (15.0)
	30-39	811,377 (16.9)	58,057 (18.3)	100,321 (17.0)	33,554 (15.5)
	40-49	725,621 (15.1)	46,990 (14.8)	85,901 (14.6)	31,540 (14.6)
	50-59	605,335 (12.6)	38,442 (12.1)	79,134 (13.4)	27,946 (12.9)
	60-69	514,659 (10.7)	27,248 (8.6)	69,284 (11.8)	26,918 (12.5)
	70-79	258,825 (5.4)	13,784 (4.4)	39,281 (6.7)	17,005 (7.9)
	80이상	110,862 (2.3)	5,368 (1.7)	17,552 (3.0)	8,058 (3.7)
사망자		5,438 (0.11)	79 (0.02)	281 (0.05)	187 (0.09)

※ 치명률= 사망자수/확진자수 × 100 ※ 인구 10만명당 발생률은 통계청에서 제공하는 2021년 행정구역별 연앙인구 기준.

- 성별·연령별 분포 현황



< 성별/연령별 분포 >

- 최근 4주간 주별 발생현황(보고일 기준)

(단위: 명, %)

구분		8월 5주 (8.28.-9.3.)	9월 1주 (9.4.-9.10.)	9월 2주 (9.11.-9.17.)	9월 3주 中 5일 (9.18.-9.22.)
계		96,767	74,878	67,878	32,063
10만명당 확진자수		1,023.6	792.0	718.0	339.2
일평균 확진자수		13,823.9	10,696.9	9,696.9	6,412.6
성별	남성	42,502 (43.9)	33,030 (44.1)	29,733 (43.8)	14,024 (43.7)
	여성	54,265 (56.1)	41,848 (55.9)	38,145 (56.2)	18,039 (56.3)
연령	0-9	7,334 (7.5)	5,371 (7.1)	4,430 (6.4)	2,220 (6.9)
	10-19	10,248 (10.6)	8,124 (10.8)	7,276 (10.7)	3,354 (10.5)
	20-29	14,594 (15.1)	10,922 (14.6)	10,296 (15.2)	5,191 (16.2)
	30-39	15,243 (15.8)	11,498 (15.4)	10,665 (15.7)	5,168 (16.1)
	40-49	14,082 (14.6)	10,874 (14.5)	10,150 (15.0)	4,629 (14.4)
	50-59	12,609 (13.0)	9,640 (12.9)	8,871 (13.1)	4,132 (12.9)
	60-69	12,004 (12.4)	9,635 (12.9)	8,248 (12.2)	3,739 (11.7)
	70-79	7,256 (7.5)	6,056 (8.1)	5,298 (7.8)	2,470 (7.7)
	80이상	3,397 (3.5)	2,758 (3.7)	2,644 (3.9)	1,160 (3.6)
65세 이상		16,256 (16.8)	13,328 (17.8)	11,860 (17.5)	5,385 (16.8)
사망자 총계		88 (0.09)	62 (0.08)	42 (0.06)	44 (0.14)
무증상자		23,597 (24.4)	18,289 (24.4)	15,415 (22.7)	8,099 (25.3)

● 자치구별 발생 현황(발생구 기준) (2022. 09. 22. 24시 기준)

- 송파구 발생이 6.5%(312,741명)로 가장 높았으며, 강서구 5.7%(271,072명), 강남구 5.1%(245,102명) 순이었음
- 인구 10만명당 확진자수는 영등포구가 52,272.90명으로 가장 많았고, 광진구 49,505.22명, 동작구 49,333.15명 순이었음

구분	누적			금일 신규		
	확진자수(명)	분율(%)	10만명당 확진자수*	확진자수(명)	분율(%)	10만명당 확진자수*
종로구	64,181	(1.3)	44,955.07	78	(1.4)	54.63
중구	57,976	(1.2)	48,140.63	76	(1.4)	63.11
용산구	99,663	(2.1)	45,636.27	110	(2.0)	50.37
성동구	137,950	(2.9)	48,330.08	156	(2.8)	54.65
광진구	167,818	(3.5)	49,505.22	188	(3.3)	55.46
동대문구	161,607	(3.4)	48,231.39	202	(3.6)	60.29
중랑구	176,333	(3.7)	45,609.28	194	(3.4)	50.18
성북구	203,823	(4.3)	47,643.46	259	(4.6)	60.54
강북구	129,897	(2.7)	43,407.74	150	(2.7)	50.13
도봉구	143,827	(3.0)	45,257.86	148	(2.6)	46.57
노원구	243,378	(5.1)	47,509.29	284	(5.0)	55.44
은평구	215,499	(4.5)	45,862.90	281	(5.0)	59.80
서대문구	145,350	(3.0)	47,947.43	188	(3.3)	62.02
마포구	177,130	(3.7)	48,632.76	181	(3.2)	49.70
양천구	208,264	(4.3)	46,654.33	228	(4.1)	51.08
강서구	271,072	(5.7)	47,422.21	306	(5.4)	53.53
구로구	193,370	(4.0)	48,727.08	233	(4.1)	58.71
금천구	109,776	(2.3)	48,084.21	132	(2.3)	57.82
영등포구	194,687	(4.1)	52,272.90	263	(4.7)	70.61
동작구	189,221	(4.0)	49,333.15	239	(4.2)	62.31
관악구	237,739	(5.0)	49,099.59	260	(4.6)	53.70
서초구	190,391	(4.0)	46,274.87	200	(3.6)	48.61
강남구	245,102	(5.1)	46,635.46	275	(4.9)	52.32
송파구	312,741	(6.5)	47,717.94	322	(5.7)	49.13
강동구	218,548	(4.6)	47,919.94	284	(5.0)	62.27

※ 분율=자치구 확진자 수/서울시 확진자 수×100

※ 인구 10만명당 확진자수는 통계청에서 제공하는 2021년 행정구역별 연앙인구를 기준으로 함

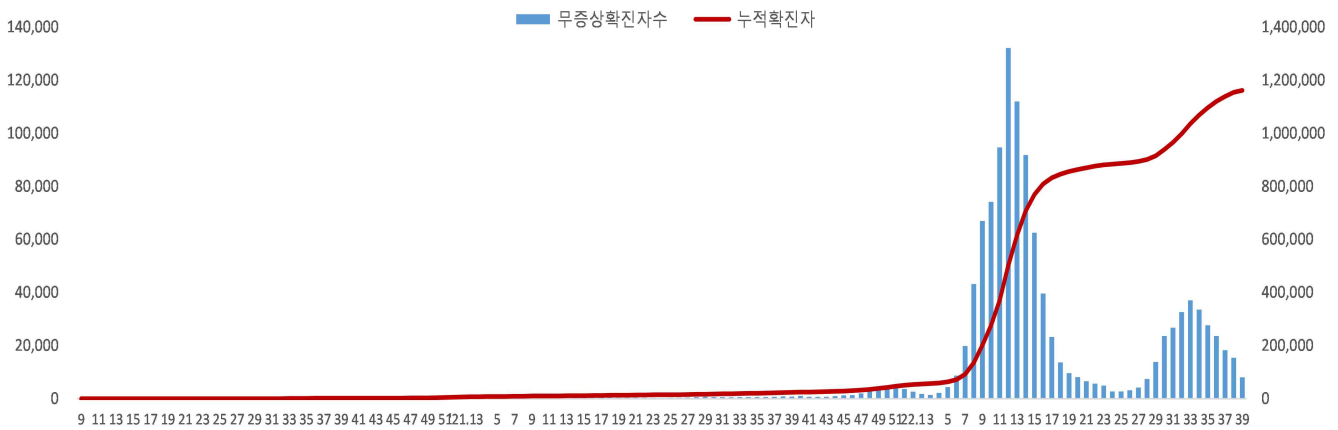
● 무증상자 발생현황 (2022. 09. 22. 24시 기준)

- 누적 무증상자는 24.2%(1,161,418명)이며, 남성이 53.6%로 여성보다 높음
- 무증상 확진자 중 20-50대가 63.0%이며, 사망 2,082명(10세 미만 3명, 10대 3명, 20대 9명, 30대 16명, 40대 47명, 50대 120명, 60대 269명, 70대 526명, 80세 이상 1,089명)임 - 치명률 0.18% (80세 이상 3.32%)

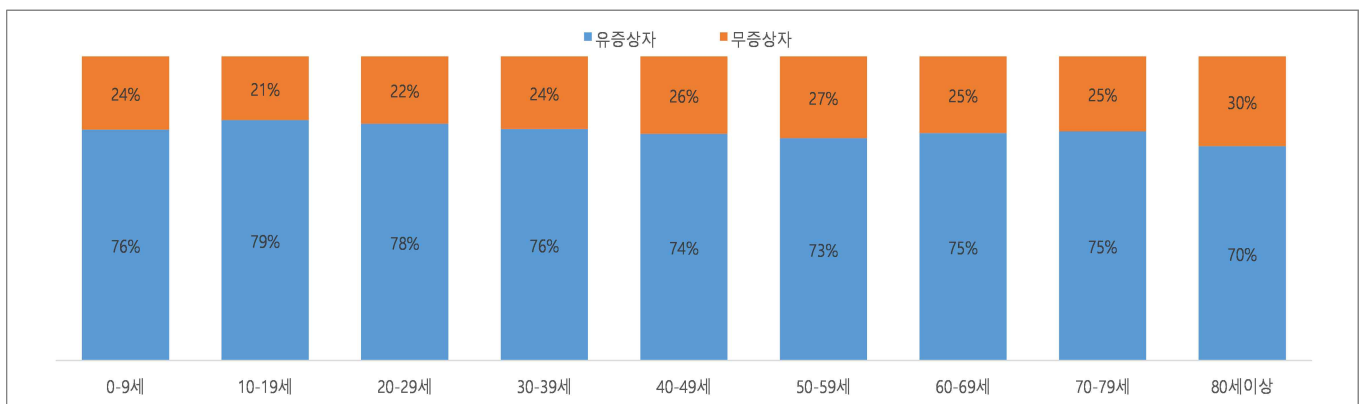
(단위: 명, %)

구분		무증상자	사망자
계		1,161,418 (100.0)	2,082 (0.18)
성별	남성	622,081 (53.6)	1,103 (0.18)
	여성	539,337 (46.4)	979 (0.18)
연령	0-9	98,281 (8.5)	3 (0.00)
	10-19	104,035 (9.0)	3 (0.00)
	20-29	190,556 (16.4)	9 (0.00)
	30-39	194,026 (16.7)	16 (0.01)
	40-49	185,093 (15.9)	47 (0.03)
	50-59	162,899 (14.0)	120 (0.07)
	60-69	130,032 (11.2)	269 (0.21)
	70-79	63,710 (5.5)	526 (0.83)
	80이상	32,786 (2.8)	1,089 (3.32)

※ 치명률= 사망자수/무증상 확진자수×100; 확진 당시 기초역학조사서 상 무증상자



<서울시 코로나19 주별 무증상 확진자 누적 현황(명, 보고일 기준)>



<서울시 코로나19 연령별 무증상 확진자 현황>

● **총괄 선별진료소 검체 운영 현황 (2022. 09. 25. 19시 서울시 일일상황보고 기준)**

(단위 : 건)

구 분	총 누계	주간 계	919(월)	920(화)	921(수)	922(목)	923(금)	924(토)	925(일)
계	16,346,825	66,923	14,486	10,842	8,825	8,834	10,582	8,457	4,897
평 균	236,910.5	969.9	209.9	157.1	127.9	128.0	153.4	122.6	70.9

● **보건소 선별진료소(25개 자치구) 검체 검사 현황**

(단위 : 건)

구 분	총 누계	주간 계	919(월)	920(화)	921(수)	922(목)	923(금)	924(토)	925(일)
계	13,518,149	63,307	13,703	10,241	8,246	8,345	10,037	8,129	4,606
평 균	540,726	2,532.3	548.1	409.6	329.8	333.8	401.5	325.2	184.2
최고	강남구	강남구	강남구	서대문구	성동구	강동구	강동구	송파구	강남구
	1,123,767	5,340	1,336	788	811	881	1,519	598	598
최저	양천구	종로구	도봉구	도봉구	강북구	종로구	강북구	금천구	종로구
	258,829	1,192	301	174	160	131	175	131	0

● **의료기관 선별진료소(44개소) 검체 검사 현황**

(단위 : 건)

구분	총 누계	주간 계	919(월)	920(화)	921(수)	922(목)	923(금)	924(토)	925(일)
계	2,828,676	3,616	783	601	579	489	545	328	291
평균	62,859.5	80	17.4	13.4	12.9	10.9	12.1	7.3	6.5
최고	아산 병원	고대안암 병원	고대안암 병원	고대구로 병원	고대안암 병원	고대구로 병원	고대안암 병원	고대안암 병원	고대안암 병원
	643,070	458	126	23	79	17	97	75	81
최저	동부 병원	순천향 병원	순천향병원 외 10개소	순천향병원 외 13개소	서울대학교 병원 외 26개소	순천향병원 외 16개소	순천향병원 외 8개소	순천향병원 외 11개소	서울대학교 병원 외 26개소
	2,298	0	0	0	0	0	0	0	0

※ 의료기관 선별실적 24시 기준으로 수정 반영

● 국내 코로나19 확진자 현황

✓ 연령별 분포 현황

- 09. 26. 0시 기준 국내 확진자 발생 수는 18세 이하 3,196명(22.9%), 60세 이상 2,938명(21.1%) 임

✓ 지역별 분포 현황

- 전국 확진자 24,634,296명 중 서울 지역 확진자는 4,803,181명으로 19.5%를 차지함

국내 코로나19 확진자 연령별 발생현황 (9. 26. 0시 기준)

구분		9.20	9.21	9.22	9.23	9.24	9.25	9.26
국내 확진자 수		47,577	40,945	32,750	28,805	29,047	25,544	13,948
60세 이상	확진자 수	10,618	10,260	7,973	7,338	7,651	6,753	2,938
	%	22.3	25.1	24.3	25.5	26.3	26.4	21.1
18세 이하	확진자 수	9,986	7,732	6,069	5,477	5,822	4,805	3,196
	%	21.0	18.9	18.5	19.0	20.0	18.8	22.9

* 연령별 '20.1월 이후 누적 확진자수/연령별 인구('21.12월 행정안전부 주민등록인구현황 기준)

※ 역학조사 결과 변동 가능, 코로나바이러스감염증-19 누리집(ncov.mohw.go.kr)에서 일자별 전체 확진자 현황 다운로드 가능

국내 코로나19 확진자 지역별 발생현황 (9. 26. 0시 기준)

지역	금일 신규		확진자 누계	(%)	인구10만명당 발생률
	국내 발생	해외 유입			
서울	2,332	3	4,803,181	(19.5)	50,510
부산	461	11	1,466,729	(6.0)	43,778
대구	835	7	1,072,663	(4.4)	44,968
인천	866	68	1,419,721	(5.8)	48,153
광주	463	3	727,511	(3.0)	50,465
대전	398	8	714,319	(2.9)	49,187
울산	211	3	530,330	(2.2)	47,284
세종	132	2	192,995	(0.8)	51,895
경기	4,153	15	6,616,190	(26.9)	48,772
강원	535	4	721,834	(2.9)	46,918
충북	462	9	771,050	(3.1)	48,268
충남	572	9	992,805	(4.0)	46,847
전북	441	8	835,996	(3.4)	46,786
전남	442	1	819,663	(3.3)	44,722
경북	770	16	1,114,955	(4.5)	42,448
경남	726	14	1,487,957	(6.0)	44,897
제주	149	4	332,831	(1.4)	49,180
검역	0	35	13,566	(0.1)	-
총합계	13,948	220	24,634,296	(100.0)	47,705

※ 지역별 '20.1월 이후 누적 확진자수 / 지역별 인구('21.12월 행정안전부 주민등록인구현황 기준)

※※ 신고 기관 주소 환자 수에 대한 발생률로 실제 해당지역 발생률과 차이가 있음

해외 현황

● 국외 발생 현황

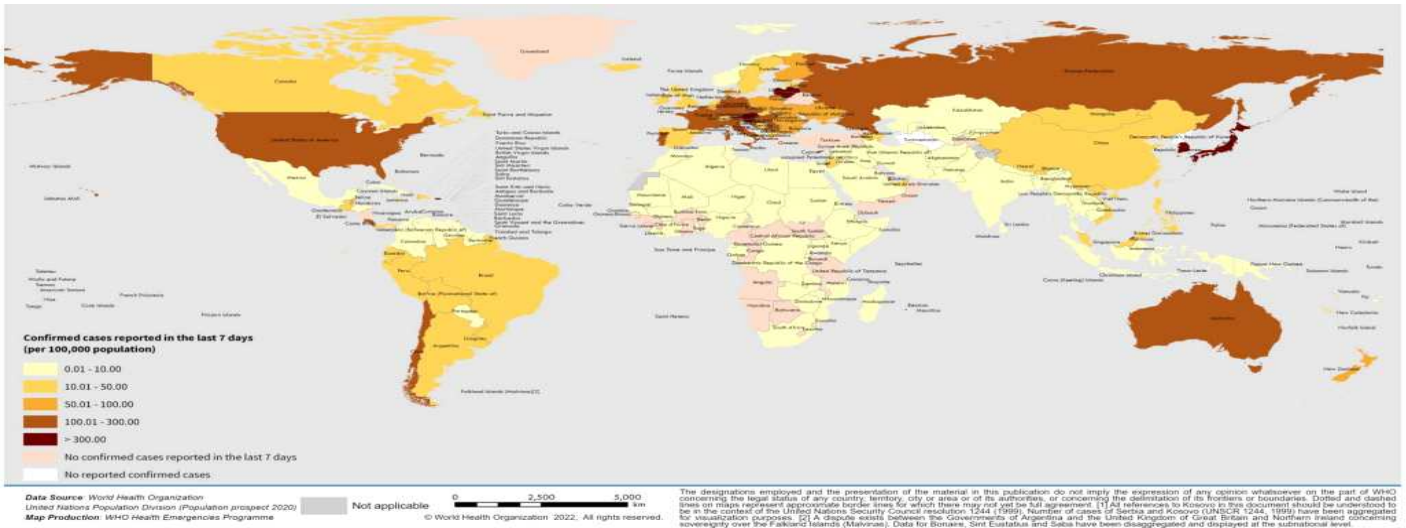
- 09. 26. 09시 까지 보고된 국외 총 확진자수는 **587,727,639명**으로 전일대비 **0.11% 증가**함
- 이 중 **6,484,588명** 사망하여 치명률은 **1.10%**로 확인됨

국외 코로나19 치명률 현황 (2022. 09. 26. 9시 최신기준) (출처) [질병관리청](#)

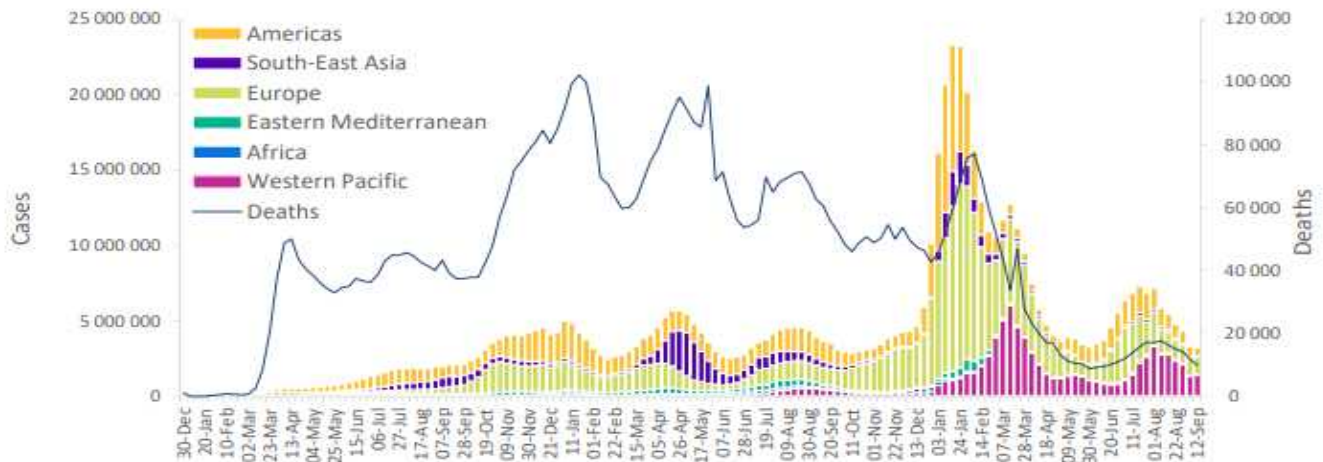
국가 및 지역	확진자수(%)		사망자수(%)		치명률(%)	증가율(%) *전일 대비
아시아	116,787,889	19.87%	1,079,574	16.65%	0.92%	0.20%
중동	25,409,169	4.32%	316,204	4.88%	1.24%	0.00%
아메리카	176,074,570	29.96%	2,824,004	43.55%	1.60%	0.06%
유럽	245,374,742	41.75%	2,054,818	31.69%	0.84%	0.12%
오세아니아	12,127,286	2.06%	19,591	0.30%	0.16%	0.00%
아프리카	8,641,193	1.47%	173,053	2.67%	2.00%	0.01%
기타	3,312,790	0.56%	17,344	0.27%	0.52%	0.08%
전세계	587,727,639	100.00%	6,484,588	100.00%	1.10%	0.11%

* 치명률=사망자수/확진자수*100, *증가율=(당일확진자-전일확진자)/전일확진자*100

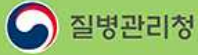
- ※ '21.6.19부터 WHO 전 세계 주말 발생동향이 월요일(제네바 기준)에 게시되어 국외발생현황도 2.14일부터 월요일부터 금요일까지 제공됨을 알려드립니다.
- ※ 통계방식 변경(21.9.23.부터 적용): WHO Dashboard 통계자료 사용. 단, 한국은 보도참고자료, 중국은 중국위생건강위원회 자료 적용
- ※ 통계방식 변경(22.3.21.부터 적용): 홍콩정부의 확진자 집계 변경에 따라 Our world in data 자료 참고(후후 집계방식 변동에 따라 재변동 가능)
- ※ 최근(22.2월~3월) 전 세계 환자 재증가 등 유행 상황 변동으로 출처원(WHO 등)의 자료 불안정, 이를 감안한 자료해석 필요



국가별 지난 7일간 확진자 발생현황 (2022. 09. 18. 기준) (출처) [WHO Situation Report](#)



코로나19 주별 발생 현황 (2022. 09. 18. 기준) (출처) [WHO Situation Report](#)



올해도 꼭 인플루엔자 예방접종 하세요!

만 13세 이하 어린이




• 2022-2023절기 어린이 인플루엔자 국가예방접종 지원 안내 •

- | 지원대상 |** 생후 6개월 ~ 만 13세 어린이 (2009.1.1. ~ 2022.8.31. 출생)
※ 실제 생년월일과 주민등록상 생년월일이 상이한 어린이는 실제 생년월일 기준
- | 지원기간 |** **2회 접종대상자** 2022.9.21.(수) ~ 2023.4.30.(일)
1회 접종대상자 2022.10.5.(수) ~ 2023.4.30.(일)
※ 예방접종 일정 및 접종횟수는 예진 의사와 상담 필요
- | 접종기관 |** 지정의료기관 및 보건소
※ 예방접종도우미 누리집에서 확인 가능 (보건소는 방문 전 확인 필수)

의료기관 방문 시 지켜주세요!

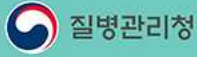
- 1 건강상태가 좋은날 예방접종 하기
- 2 보호자와 접종대상자 모두 마스크 착용
- 3 손소독 등 개인위생 수칙 준수
- 4 대상자, 보호자는 코로나19 증상 있을 시 내원 전 알리기
- 5 접종 후 현장에서 20~30분 머무르며 이상반응 관찰 후 귀가

예방접종도우미 바로가기

 **예방접종도우미** 🔍
검색창에 '예방접종도우미'를 검색해주세요.

 **바로가기 QR코드 스캔**
<https://nip.kdca.go.kr/>





올해도 꼭 인플루엔자 예방접종 하세요!

만 65세 이상 어르신



• 2022-2023절기 어르신 인플루엔자 국가예방접종 지원 안내 •

| 지원대상 |

- 만 75세 이상 (1947.12.31. 이전 출생자)
- 만 70~74세 (1948.1.1. ~ 1952.12.31. 출생자)
- 만 65~69세 (1953.1.1. ~ 1957.12.31. 출생자)

| 지원기간 |

- 2022.10.12.(수) ~ 2022.12.31.(토)
- 2022.10.17.(월) ~ 2022.12.31.(토)
- 2022.10.20.(목) ~ 2022.12.31.(토)

| 접종기관 | 지정의료기관 및 보건소

※ 예방접종도우미 누리집에서 확인 가능 (보건소는 방문 전 확인 필수)

의료기관 방문 시 지켜주세요!

- 건강상태가 좋은날 예방접종 하기
- 보호자와 접종대상자 모두 마스크 착용
- 손소독 등 개인위생 수칙 준수
- 대상자, 보호자는 코로나19 증상 있을 시 내원 전 알리기
- 접종 후 현장에서 20~30분 머무르며 이상반응 관찰 후 귀가

예방접종도우미 바로가기



예방접종도우미

검색창에 '예방접종도우미'를 검색해주세요.



바로가기 QR코드 스캔

<https://nip.kdca.go.kr/>





한 번의 예방접종으로 엄마와 아기 모두 지켜요!

임신부 누구나



• 2022-2023절기 임신부 인플루엔자 국가예방접종 지원 안내 •

- | 지원대상 |** 임신 여부를 확인한 임신부 (산모수첩 등)
※ 임신부 인플루엔자 예방접종은 임신 주수에 상관없이 접종 가능합니다.
- | 지원기간 |** 2022. 10. 5.(수) ~ 2023. 4. 30.(일)
- | 접종기관 |** 지정의료기관 및 보건소
※ 예방접종도우미 누리집에서 확인 가능 (보건소는 방문 전 확인 필수)

의료기관 방문 시 지켜주세요!

- 1 건강상태가 좋은날 예방접종 하기
- 2 보호자와 접종대상자 모두 마스크 착용
- 3 손소독 등 개인위생 수칙 준수
- 4 열 발열, 인후통, 기침 등 호흡기 증상
대상자, 보호자는 코로나19 증상 있을 시 내원 전 알리기
- 5 20~30분
접종 후 현장에서 20~30분 머무르며 이상반응 관찰 후 귀가

예방접종도우미 바로가기

예방접종도우미

검색창에 '예방접종도우미'를 검색해주세요.

바로가기 QR코드 스캔

<https://nip.kdca.go.kr/>

