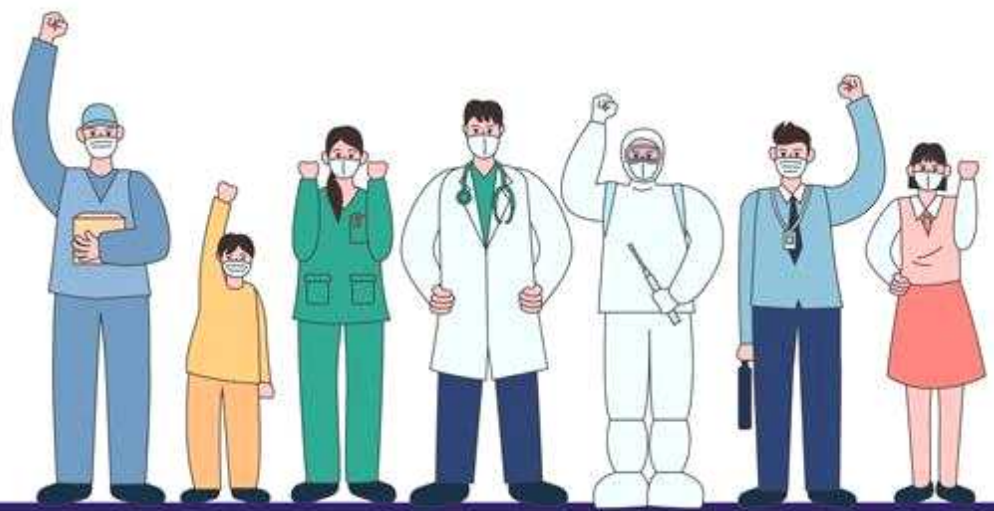


서울시 코로나19 대응 주요소식

THE DAILY NEWS REVIEW

2022. 05. 24. 화요일



1. 코로나19 발생 현황

신종 코로나바이러스감염증-19 상황판

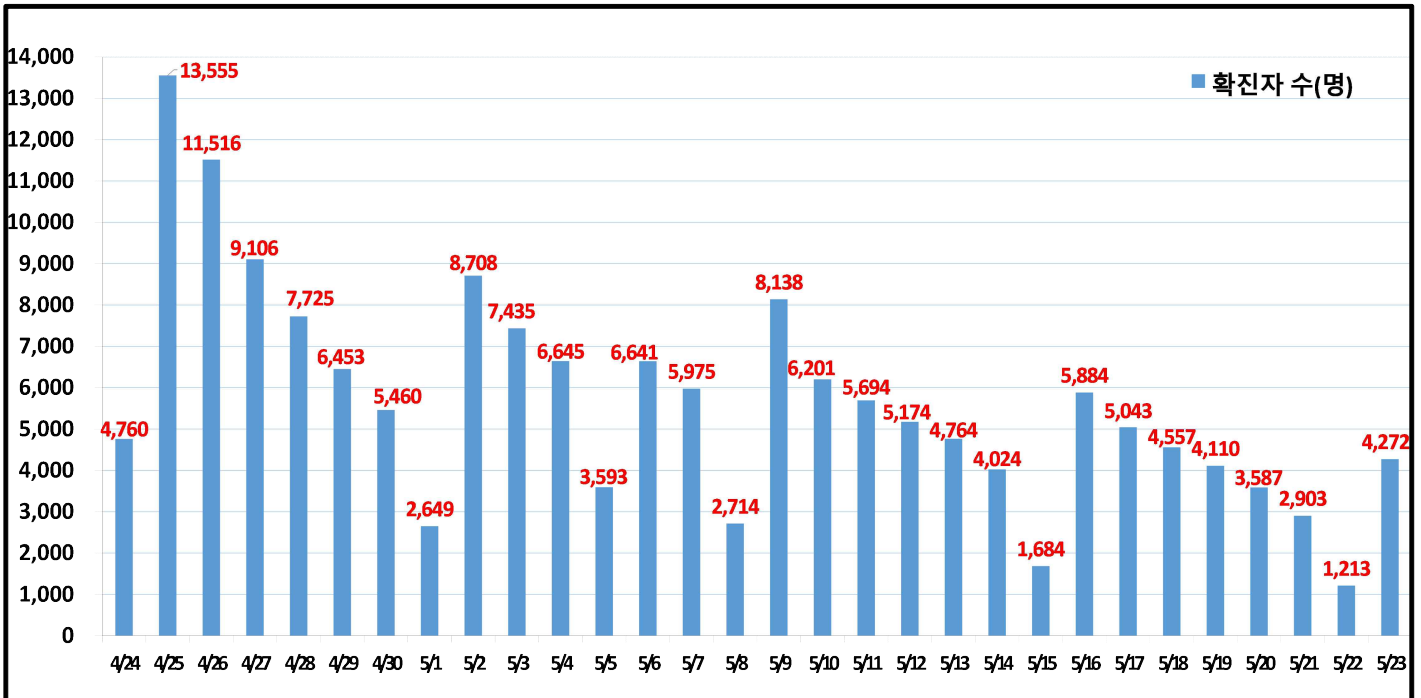
구분	확진환자 현황		
	서울시	전 국	전세계
확진자	3,598,555 +4,272	17,993,985 +26,344	526,061,225
사망자	4,802 +1	24,006 +19	6,278,539

- 1) 서울시의 경우, '서울시 코로나19 발생동향' '22. 05. 24. 0시 기준
- 2) 질병청 공식발표 3,598,555명 (05. 24. 00:00 기준)
- 3) 전 세계의 경우, '2019-nCoV Global Cases (by Johns Hopkins CSSE)' '22. 05. 24. 11시 기준

서울시 현황

- 서울시 신규 확진환자 4,272명, 누적 확진환자는 총 3,598,555명
- 우리나라 사망자는 총 24,006명으로 치명률은 0.13%이며, 서울시 사망자는 4,802명, 치명률은 0.13%으로 전국대비 동일하게 나타남
- 주요 발생원인별 현황 (2022. 05. 24. 0시 기준)
 - 확진자접촉(14): 기타 확진자 접촉 14
 - 해외유입(1): 해외입국 외국인 1(프랑스)

일일 확진환자 현황

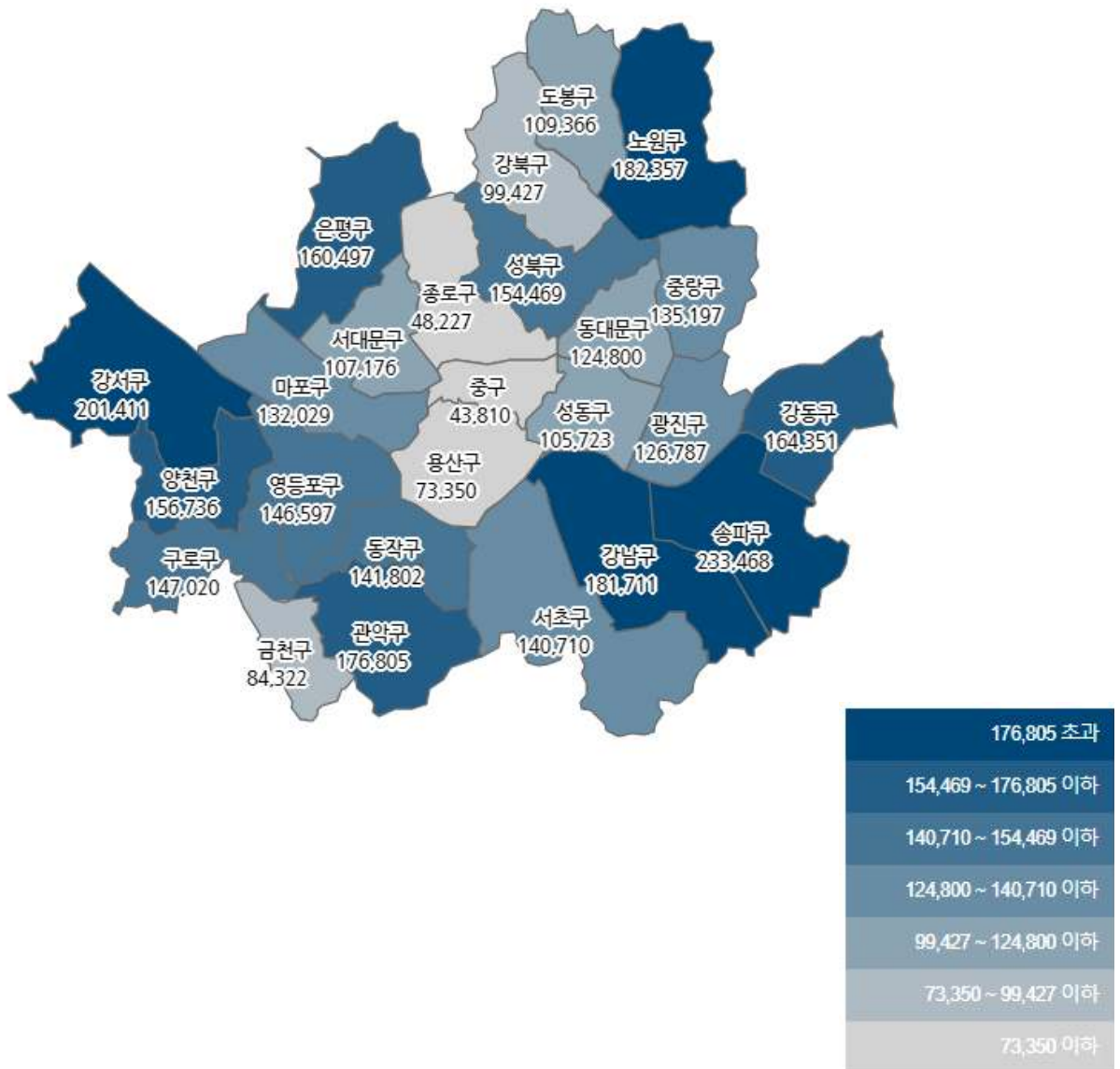


● 서울시 자치구별 확진환자 발생 현황

- 서울시 전체 확진자는 총 3,598,555명

거주지 기준(명): 송파 233,468, 강서 201,411, 노원 182,357, 강남 181,711, 관악 176,805, 강동 164,351, 은평 160,497, 양천 156,736, 성북 154,469, 구로 147,020, 영등포 146,597, 동작 141,802, 서초 140,710, 중랑 135,197, 마포 132,029, 광진 126,787, 동대문 124,800, 도봉 109,366, 서대문 107,176, 성동 105,723, 강북 99,427, 금천 84,322, 용산 73,350, 종로구 48,227, 중구 43,810, 기타 220,407(타시도 이관 등)

구분	합계	종로구	중구	용산구	성동구	광진구	동대문	중랑구	성북구	강북구	도봉구	노원구	은평구	서대문	마포구	양천구	강서구	구로구	금천구	영등포	동작구	관악구	서초구	강남구	송파구	강동구	기타
전일누계	3,594,283	48,154	43,753	73,233	105,592	126,636	124,657	135,048	154,230	99,314	109,255	182,153	160,342	107,047	131,855	156,606	201,176	146,880	84,246	146,445	141,625	176,550	140,522	181,464	233,137	164,167	220,116
5.23. 증가	4,272	73	57	117	131	141	143	149	179	113	131	204	155	129	164	130	235	140	76	172	177	215	188	247	331	184	291
합계	3,598,555	48,227	43,810	73,350	105,723	126,787	124,800	135,197	154,469	99,427	109,366	182,357	160,497	107,176	132,029	156,736	201,411	147,020	84,322	146,597	141,802	176,805	140,710	181,711	233,468	164,351	220,407

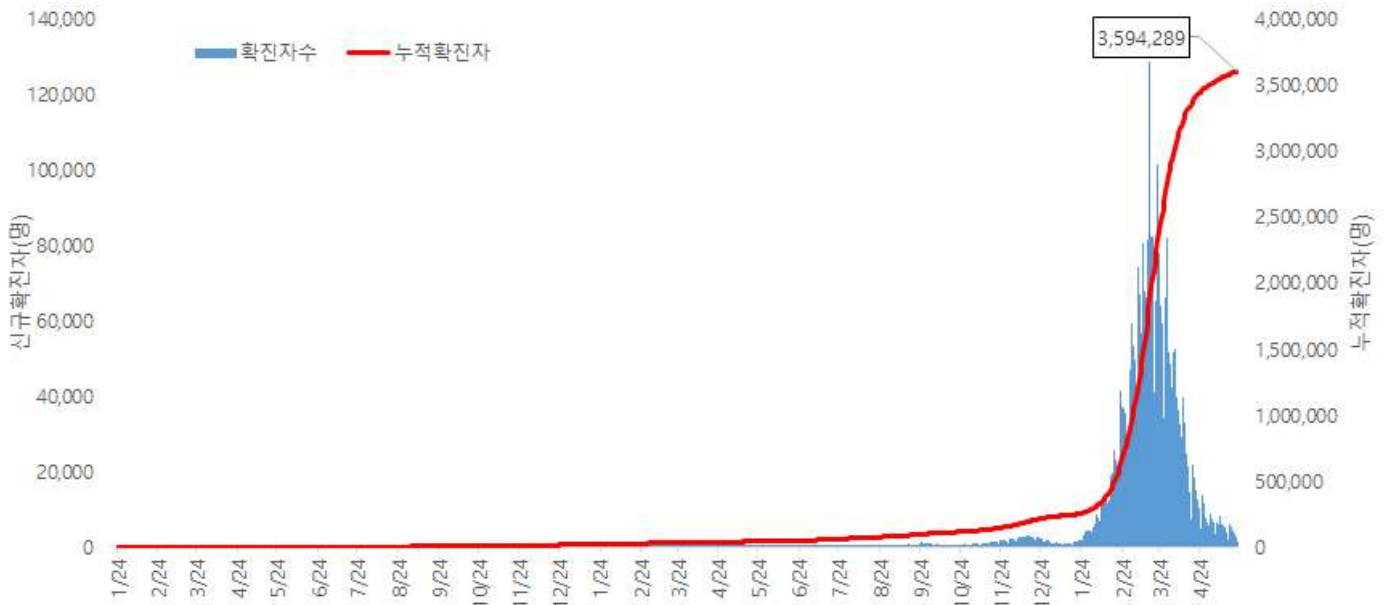


서울시 자치구별 확진자 총 누계 현황

● 서울시 코로나19 발생 현황 (2022. 05. 22. 24시 기준)

- 확진자 일별 발생 추이 및 누적 현황

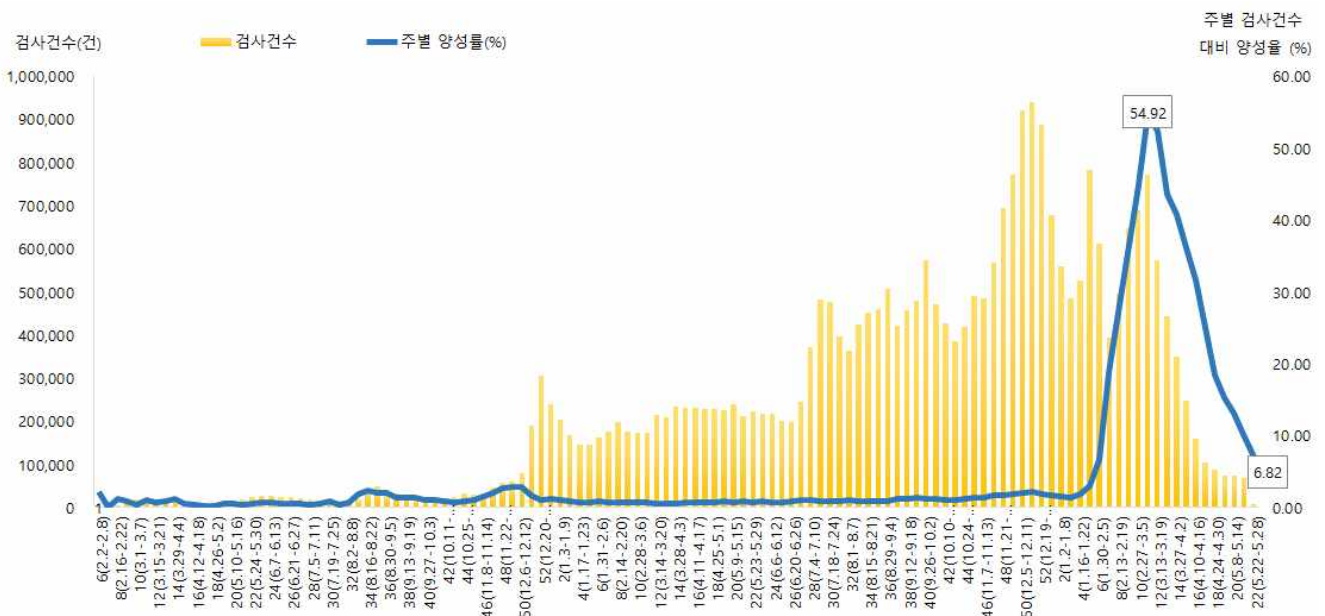
* 신규 확진자 1,213명, 누적환자 총 3,594,289명



<서울시 코로나19 신규 확진자 일별 발생추이 및 누적 현황(명, 보고일 기준)>

- 주별 PCR 검사건수 및 확진환자 양성률

* 금주 6,712건 중 458명 확진, 검사 수 대비 양성률 6.82%



서울시 코로나19 확진자 주별 검사현황 및 양성률

● 서울시 코로나19 사망자 현황 (2022. 05. 22. 24시 기준)

- 서울시 코로나19 누적 확진자 총 3,594,289명 중 사망 4,801명(0.13%)임

서울시 코로나19 사망자 일반적 특성표

(단위: 명)

구분		계	
총계		4,801	100.0%
성별	남	2,602	54.2%
	여	2,199	45.8%
연령*	0~9세	3	0.1%
	10~19세	2	0.0%
	20~29세	17	0.4%
	30~39세	26	0.5%
	40~49세	79	1.6%
	50~59세	245	5.1%
	60~69세	695	14.5%
	70~79세	1,320	27.5%
	≥ 80세	2,414	50.3%
	< 65세	648	13.5%
	≥ 65세	4,153	86.5%
진단소요일**	증상-확진	평균±표준편차	2.9 ± 3.6
		중위수 (범위)	2.0 (0-90)
	증상-사망	평균±표준편차	15.9 ± 12.9
		중위수 (범위)	12.0 (0-125)
	확진-사망	평균±표준편차	12.3 ± 12.1
		중위수 (범위)	9.0 (0-166)

※ 연령* 설정 시 사망당시 연령으로 산출

※ 진단소요일** 설정 시 사후에 확진된 530명은 제외하고 산출

● 인구학적 특성별 발생 현황 (2022. 05. 22. 24시 기준)

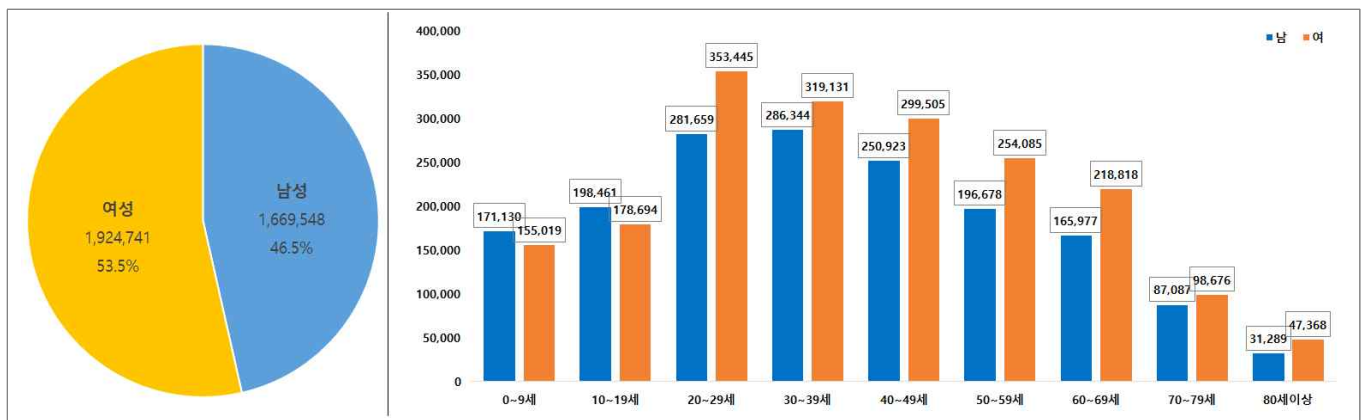
- (누적) 여성이 53.5%로 남성보다 높음, 20-50대가 62.3%임
- (최근 3개월) 일별 확진자수는 64,737.87명→22,538.87명→4,879.00명이며, 10만명당 확진자수는 21,228.05→7,152.26명→1,135.39명임

(단위: 명, %)

구분		누적	3월 (3.1.-3.31.)	4월 (4.1.-4.30.)	5월 (5.1.-5.22.)
확진자수		3,594,289 (100.0)	2,006,874 (100.0)	676,166 (100.0)	107,338 (100.0)
일별 확진자수		4,228.58	64,737.87	22,538.87	4,879.00
10만명당 확진자수		38,019.20	21,228.05	7,152.26	1,135.39
성별	남성	1,669,548 (46.5)	926,085 (46.1)	304,251 (45.0)	47,117 (43.9)
	여성	1,924,741 (53.5)	1,080,789 (53.9)	371,915 (55.0)	60,221 (56.1)
연령	0-9	326,149 (9.1)	189,023 (9.5)	54,712 (8.3)	6,876 (6.3)
	10-19	377,155 (10.5)	213,739 (10.7)	63,127 (9.3)	10,730 (10.0)
	20-29	635,104 (17.7)	351,876 (17.5)	109,163 (16.1)	20,701 (19.3)
	30-39	605,475 (16.8)	339,246 (16.9)	114,434 (16.9)	18,630 (17.4)
	40-49	550,428 (15.3)	305,607 (15.2)	104,963 (15.5)	16,108 (15.0)
	50-59	450,763 (12.5)	248,904 (12.4)	88,842 (13.1)	13,969 (13.0)
	60-69	384,795 (10.7)	212,671 (10.6)	78,501 (11.6)	11,434 (10.7)
	70-79	185,763 (5.2)	102,982 (5.1)	42,874 (6.3)	6,174 (5.8)
	80이상	78,657 (2.2)	42,826 (2.1)	19,550 (2.9)	2,716 (2.5)
사망자		4,801 (0.13)	1,177 (0.06)	994 (0.15)	199 (0.19)

※ 치명률= 사망자수/확진자수 × 100 ※ 인구 10만명당 발생률은 통계청에서 제공하는 2021년 행정구역별 연앙인구 기준.

- 성별·연령별 분포 현황



< 성별/연령별 분포 >

- 최근 4주간 주별 발생현황(보고일 기준)

(단위: 명, %)

구분		5월 1주 (5.1.-5.7.)	5월 2주 (5.8.-5.14.)	5월 3주 (5.15.-5.21.)	5월 4주 中 1일 (5.22.)
계		41,646	36,709	27,770	1,213
10만명당 확진자수		440.5	388.3	293.7	12.8
일평균 확진자수		5,949.4	5,244.1	3,967.1	1,213.0
성별	남성	18,267 (43.9)	16,010 (43.6)	12,268 (44.2)	572 (47.2)
	여성	23,379 (56.1)	20,699 (56.4)	15,502 (55.8)	641 (52.8)
연령	0-9	2,785 (6.6)	2,312 (6.4)	1,682 (6.0)	97 (8.0)
	10-19	3,860 (9.3)	3,869 (10.5)	2,868 (10.3)	133 (11.0)
	20-29	7,535 (18.1)	7,283 (19.8)	5,638 (20.3)	245 (20.2)
	30-39	7,249 (17.4)	6,279 (17.1)	4,888 (17.6)	214 (17.6)
	40-49	6,329 (15.2)	5,355 (14.6)	4,235 (15.3)	189 (15.6)
	50-59	5,485 (13.2)	4,790 (13.0)	3,568 (12.8)	126 (10.4)
	60-69	4,730 (11.4)	3,848 (10.5)	2,744 (9.9)	112 (9.2)
	70-79	2,549 (6.1)	2,016 (5.5)	1,545 (5.6)	64 (5.3)
	80이상	1,124 (2.7)	957 (2.6)	602 (2.2)	33 (2.7)
65세 이상		5,837 (14.0)	4,741 (12.9)	3,418 (12.3)	137 (11.3)
사망자 총계		87 (0.21)	68 (0.19)	40 (0.14)	4 (0.33)
무증상자		9,590 (23.0)	8,134 (22.2)	6,581 (23.7)	347 (28.6)

● 자치구별 발생 현황(발생구 기준) (2022. 05. 22. 24시 기준)

- 송파구 발생이 6.5%(233,137명)로 가장 높았으며, 강서구 5.6%(201,177명), 노원구 5.1%(182,153명) 순이었음
- 인구 10만명당 확진자수는 영등포구가 39,314.69명으로 가장 많았고, 광진구 37,359.75명, 동대문구 37,203.72명 순이었음

구분	누적			금일 신규		
	확진자수(명)	분율(%)	10만명당 확진자수*	확진자수(명)	분율(%)	10만명당 확진자수*
종로구	48,154	(1.3)	33,729.08	15	(1.2)	10.51
중구	43,753	(1.2)	36,330.50	8	(0.7)	6.64
용산구	73,233	(2.0)	33,533.82	21	(1.7)	9.62
성동구	105,595	(2.9)	36,994.67	32	(2.6)	11.21
광진구	126,646	(3.5)	37,359.75	38	(3.1)	11.21
동대문구	124,657	(3.5)	37,203.72	55	(4.5)	16.41
중랑구	135,048	(3.8)	34,930.74	22	(1.8)	5.69
성북구	154,290	(4.3)	36,065.16	36	(3.0)	8.41
강북구	99,314	(2.8)	33,187.80	36	(3.0)	12.03
도봉구	109,236	(3.0)	34,373.16	25	(2.1)	7.87
노원구	182,153	(5.1)	35,557.69	57	(4.7)	11.13
은평구	160,342	(4.5)	34,124.29	44	(3.6)	9.36
서대문구	107,047	(3.0)	35,312.20	37	(3.1)	12.21
마포구	131,866	(3.7)	36,205.09	57	(4.7)	15.65
양천구	156,606	(4.4)	35,082.15	67	(5.5)	15.01
강서구	201,177	(5.6)	35,194.55	85	(7.0)	14.87
구로구	146,880	(4.1)	37,012.12	32	(2.6)	8.06
금천구	84,246	(2.3)	36,901.53	18	(1.5)	7.88
영등포구	146,425	(4.1)	39,314.69	45	(3.7)	12.08
동작구	141,625	(3.9)	36,924.06	37	(3.1)	9.65
관악구	176,590	(4.9)	36,470.66	68	(5.6)	14.04
서초구	140,522	(3.9)	34,154.12	64	(5.3)	15.56
강남구	181,464	(5.0)	34,527.08	103	(8.5)	19.60
송파구	233,137	(6.5)	35,571.98	86	(7.1)	13.12
강동구	164,167	(4.6)	35,996.09	56	(4.6)	12.28

※ 분율=자치구 확진자 수/서울시 확진자 수×100

※ 인구 10만명당 확진자수는 통계청에서 제공하는 2021년 행정구역별 연앙인구를 기준으로 함(기타 220,115명 제외)

● 무증상자 발생현황 (2022. 05. 22. 24시 기준)

- 전체 무증상자는 24.2%(870,398명)이며, 남성이 54.3%로 여성보다 높음
- 무증상 확진자 중 20-50대가 61.9%이며, 사망 1,834명(10세 미만·10대 각 1명, 20대 8명, 30대 12명, 40대 40명, 50대 97명, 60대 224명, 70대 467명, 80세 이상 984명)임 - 치명률 0.21% (80세 이상 3.93%)

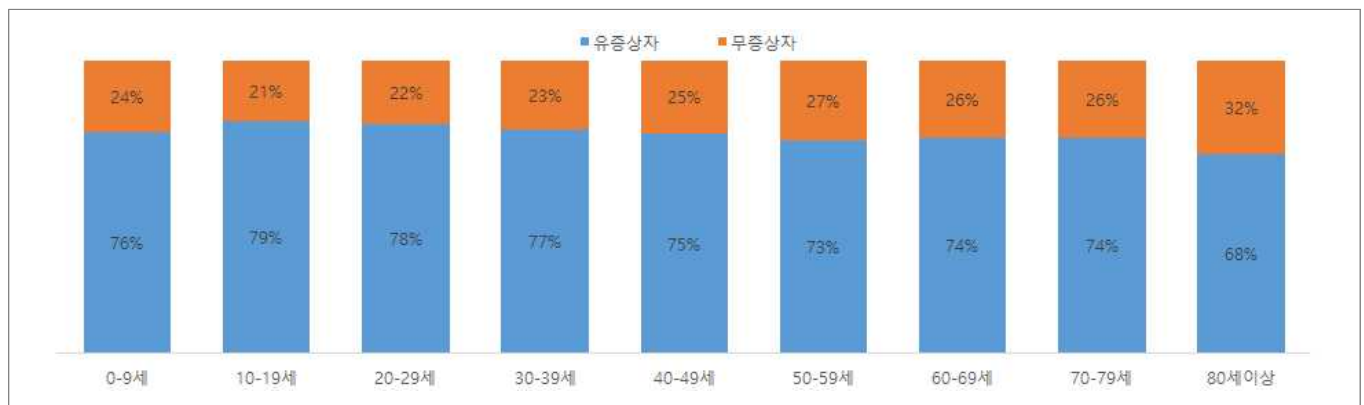
(단위: 명, %)

구분		무증상자	사망자
계		870,398 (100.0)	1,834 (0.21)
성별	남성	472,636 (54.3)	954 (0.20)
	여성	397,762 (45.7)	880 (0.22)
연령	0-9	79,101 (9.0)	1 (0.00)
	10-19	78,450 (9.0)	1 (0.00)
	20-29	136,779 (15.7)	8 (0.00)
	30-39	141,536 (16.3)	12 (0.01)
	40-49	137,972 (15.9)	40 (0.03)
	50-59	122,248 (14.0)	97 (0.08)
	60-69	100,723 (11.6)	224 (0.22)
	70-79	48,525 (5.6)	467 (0.96)
	80이상	25,064 (2.9)	984 (3.93)

※ 치명률= 사망자수/무증상 확진자수×100; 확진 당시 기초역학조사서 상 무증상자



<서울시 코로나19 주별 무증상 확진자 누적 현황(명, 보고일 기준)>



<서울시 코로나19 연령별 무증상 확진자 현황>

● **총괄 선별진료소 검체 운영 현황** (2022. 05. 23. 19시 서울시 일일상황보고 기준)

(단위 : 건)

구 분	총 누계	주간 계	5.17.(화)	5.18.(수)	5.19.(목)	5.20.(금)	5.21.(토)	5.22.(일)	5.23.(월)
계	14,882,503	51,226	8,091	6,292	7,805	8,219	5,260	4,807	10,662
평 균	215,688.4	742.4	117.3	91.2	113.1	119.1	76.2	69.7	154.5

● **보건소 선별진료소(25개 자치구) 검체 검사 현황**

(단위 : 건)

구 분	총 누계	주간 계	5.17.(화)	5.18.(수)	5.19.(목)	5.20.(금)	5.21.(토)	5.22.(일)	5.23.(월)
계	12,161,935	47,870	7,406	5,756	7,458	7,610	4,983	4,506	10,151
평 균	486,477.4	1,914.8	296.2	230.2	298.3	304.4	199.3	180.2	406.0
최고	강남구	강남구	강남구	강남구	강남구	강남구	송파구	송파구	강남구
	1,013,823	4,111	636	517	634	628	370	622	848
최저	양천구	강북구	강북구	강북구	중랑구	도봉구	구로구	종로구	강북구
	214,572	992	126	116	138	167	0	0	200

● **의료기관 선별진료소(44개소) 검체 검사 현황**

(단위 : 건)

구 분	총 누계	주간 계	5.17.(화)	5.18.(수)	5.19.(목)	5.20.(금)	5.21.(토)	5.22.(일)	5.23.(월)
계	2,720,568	3,266	685	536	347	609	277	301	511
평 균	60,457.1	73	15.2	11.9	7.7	13.5	6.2	6.7	11.4
최고	아산병원	고려대	고려대	고려대	고려대	고려대	고려대	고려대	고려대
	638,995	505	94	85	76	93	54	103	42
최저	동부병원	순천향병원	순천향병원 외 11개소	순천향병원 외 9개소	서울대학교 병원 외 22개소	순천향병원 외 8개소	서울의료원 외 15개소	국립중앙 의료원 외 28개소	국립중앙 의료원 외 17개소
	2,298	0	0	0	0	0	0	0	0

※ 의료기관 선별실적 24시 기준으로 수정 반영

국내 현황

● 국내 코로나19 확진자 현황

✓ 성별 분포 현황

* 확진자 성별은 여성이 9,537,380명(53.0%)으로 남성 8,456,605명(47.0%) 보다 높은 비율을 차지함

✓ 연령별 분포 현황

* 확진자의 연령대는 40대 2,780,078명(15.5%)으로 가장 많은 비율을 차지하였으며, 30대에서 2,646,024명(14.7%), 20대 2,602,884명(14.5%), 10대 2,356,811명(13.1%)순으로 나타남

✓ 지역별 분포 현황

* 전국 확진자 17,993,985명 중 서울 지역 확진자는 3,598,555명으로 20.0%를 차지함

국내 코로나19 확진자 성별·연령별 발생현황 (5.24. 0시 기준, 누적 17,993,985명)

구분		금일 신규	(%)	확진자 누계	(%)	인구10만명당 발생률
계		26,344	(100.0)	17,993,985	(100.0)	34,846
성별	남성	12,292	(46.7)	8,456,605	(47.0)	32,845
	여성	14,052	(53.3)	9,537,380	(53.0)	36,835
연령	80세 이상	583	(2.2)	527,353	(2.9)	25,017
	70-79	1,137	(4.3)	866,812	(4.8)	23,332
	60-69	2,330	(8.8)	1,827,335	(10.2)	25,505
	50-59	3,497	(13.3)	2,220,509	(12.3)	25,715
	40-49	4,018	(15.3)	2,780,078	(15.5)	34,041
	30-39	3,937	(14.9)	2,646,024	(14.7)	39,355
	20-29	4,807	(18.2)	2,602,884	(14.5)	39,106
	10-19	3,837	(14.6)	2,356,811	(13.1)	50,046
	0-9	2,198	(8.3)	2,166,179	(12.0)	57,606

* 성별·연령별 '20.1월 이후 누적 확진자수/성별·연령별 인구('21.12월 행정안전부 주민등록인구현황 기준)

※ 역학조사 결과 변동 가능, 코로나바이러스감염증-19 누리집(ncov.mohw.go.kr)에서 일자별 전체 확진자 현황 다운로드 가능

국내 코로나19 확진자 지역별 발생현황 (5.24. 0시 기준, 26,344명)

지역	금일 신규		확진자 누계	(%)	인구10만명당 발생률
	국내 발생	해외 유입			
서울	4,271	1	3,598,555	(20.0)	37,842
부산	1,527	1	1,087,409	(6.0)	32,456
대구	2,054	0	750,891	(4.2)	31,478
인천	1,035	20	1,067,749	(5.9)	36,215
광주	590	4	528,116	(2.9)	36,634
대전	907	1	506,378	(2.8)	34,868
울산	751	2	374,334	(2.1)	33,375
세종	275	0	137,373	(0.8)	36,939
경기	6,031	0	4,900,150	(27.2)	36,122
강원	1,065	0	509,858	(2.8)	33,140
충북	901	4	549,489	(3.1)	34,398
충남	1,150	2	707,985	(3.9)	33,407
전북	1,060	1	593,678	(3.3)	33,225
전남	922	0	589,794	(3.3)	32,180
경북	1,665	3	766,911	(4.3)	29,198
경남	1,826	3	1,081,325	(6.0)	32,627
제주	271	0	232,862	(1.3)	34,408
검역	0	1	11,128	(0.1)	-
총합계	26,301	43	17,993,985	(100.0)	34,846

※ 지역별 '20.1월 이후 누적 확진자수 / 지역별 인구('21.12월 행정안전부 주민등록인구현황 기준)

※※ 신고 기관 주소 환자 수에 대한 발생률로 실제 해당지역 발생률과 차이가 있음

해외 현황

● 국외 발생 현황

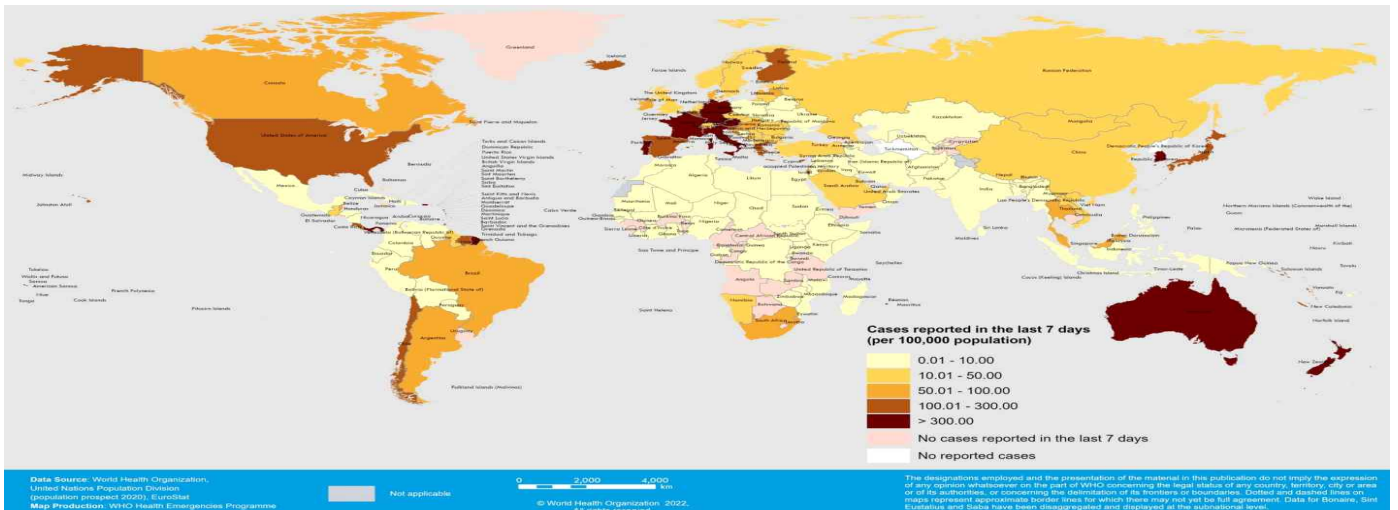
- 05. 24. 09시 까지 보고된 국외 총 확진자수는 **505,304,467명**으로 전일대비 **0.12% 증가**함
- 이 중 **6,252,228명** 사망하여 치명률은 **1.24%**로 확인됨

국외 코로나19 치명률 현황 (2022. 05. 24. 9시 최신기준) (출처) [질병관리청](#)

국가 및 지역	확진자수(%)		사망자수(%)		치명률(%)	증가율(%) *전일 대비
아시아	94,653,163	18.73%	1,043,062	16.68%	1.10%	0.23%
중동	23,672,546	4.68%	310,224	4.96%	1.31%	0.05%
아메리카	154,283,600	30.53%	2,728,684	43.64%	1.77%	0.00%
유럽	213,567,031	42.27%	1,972,521	31.55%	0.92%	0.15%
오세아니아	8,107,054	1.60%	10,742	0.17%	0.13%	0.85%
아프리카	8,337,772	1.65%	170,952	2.73%	2.05%	0.15%
기타	2,683,301	0.53%	16,043	0.26%	0.60%	0.01%
전세계	505,304,467	100.00%	6,252,228	100.00%	1.24%	0.12%

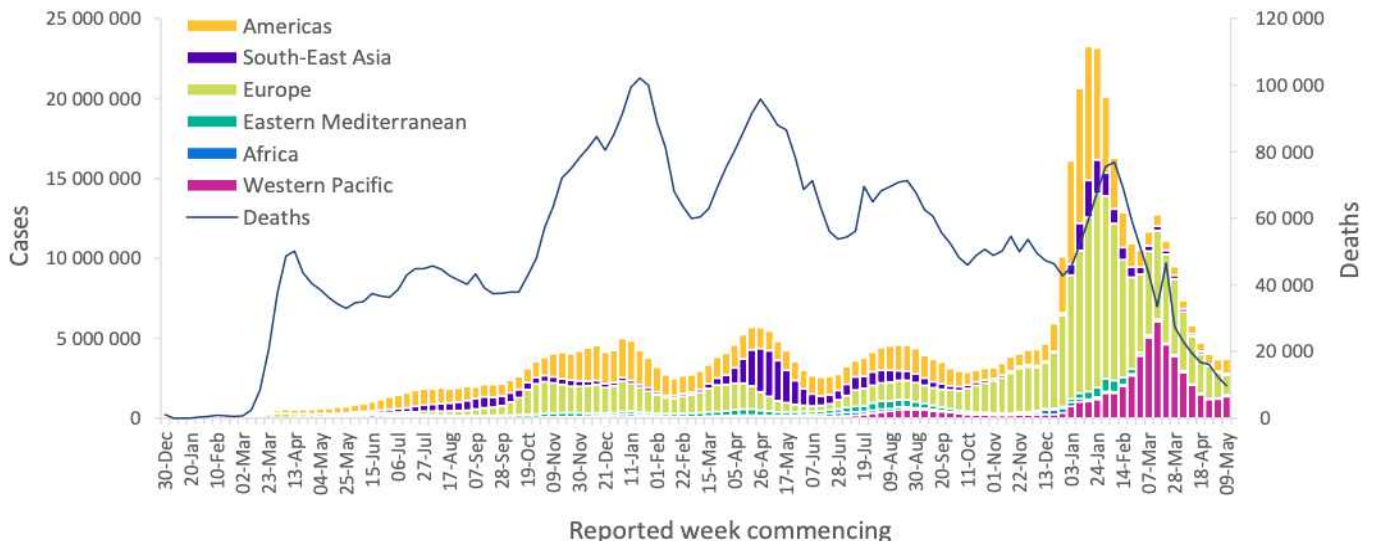
* 치명률=사망자수/확진자수*100, *증가율=(당일확진자-전일확진자)/전일확진자*100

- ※ '21.6.19부터 WHO 전 세계 주말 발생동향이 월요일(제네바 기준)에 게시되어 국외발생현황도 2.14일부터 월요일부터 금요일까지 제공됨을 알려드립니다.
- ※ **통계방식 변경(21.9.23.부터 적용)**: WHO Dashboard 통계자료 사용. 단, 한국은 보도참고자료, 중국은 중국위생건강위원회 자료 적용
- ※ **통계방식 변경(22.3.21.부터 적용)**: 홍콩정부의 확진자 집계 변경에 따라 Our world in data 자료 참고(추후 집계방식 변동에 따라 재변동 가능)
- ※ 최근(22.2월~3월) 전 세계 환자 재증가 등 유행 상황 변동으로 출처원(WHO 등)의 자료 불안정, 이를 감안한 자료해석 필요



국가별 지난 7일간 확진자 발생현황 (2022. 05. 15. 기준) (출처) [WHO Situation Report](#)

Figure 1. COVID-19 cases reported weekly by WHO Region, and global deaths, as of 15 May 2022**



코로나19 주별 발생 현황 (2022. 05. 15. 기준) (출처) [WHO Situation Report](#)

일반관리군* 재택치료 시 해야 할 일

(60세 이상, 그 외에 "먹는 치료제 투약 대상자" 등 집중관리군을 제외한 자)

✓ 격리기간

접종여부 관계없이
검체 채취일부터 7일
(7일차 24시부터 해제)



✓ 건강관리

충분한 휴식과 수분섭취
증상이 있을 시 해열제,
종합감기약 등 복용



✓ 상담 및 치료 안내

치료 필요시

- ▶ 동네 병·의원, 호흡기전담 클리닉, 호흡기 진료 지정의료기관 등에서 전화 상담·처방을 받을 수 있습니다.

※ 전화 상담·처방은 1일 1회 가능(소아확진자의 경우 1일 2회), 본인부담금 없음
건강보험심사평가원 누리집(www.hira.or.kr)에서 가까운 의료기관 확인 가능

- 대면 진료가 필요하다면, 사전예약하고 단기외래진료센터를 방문할 수 있습니다.

※ 도보나 개인차량(본인 운전), 방역택시를 활용하여 진료센터로 이동 가능,
이때는 반드시 KF94 마스크를 착용해야 함

약 처방 필요시

- ▶ 전화 상담·처방 후 지정 약국에서 조제된 약을 배송받거나 가족 중 공동격리자가 약 수령을 위한 외출이 가능합니다.

- 건강보험심사평가원 누리집(www.hira.or.kr)에서 재택치료자를 위한 처방의약품 조제·전달이 가능한 지정 약국 명단 확인 가능

야간 상담·진료 필요시

- ▶ 24시간 운영하는 재택치료 의료상담센터*에 전화하여 상담과 처방이 가능합니다.

상담센터 연락처는 관할보건소에서 발송된 안내 문자를 참조

응급상황 발생 시 119 등에 연락하세요

✓ 격리해제 후 주의기간 3일

- ✓ 출근·등교 포함 외출 가능하나 KF94(또는 동급)마스크 상시 착용
- ✓ 감염 위험도 높은 시설(다중이용시설, 감염취약시설 등) 이용 제한 및 사적 모임 자제