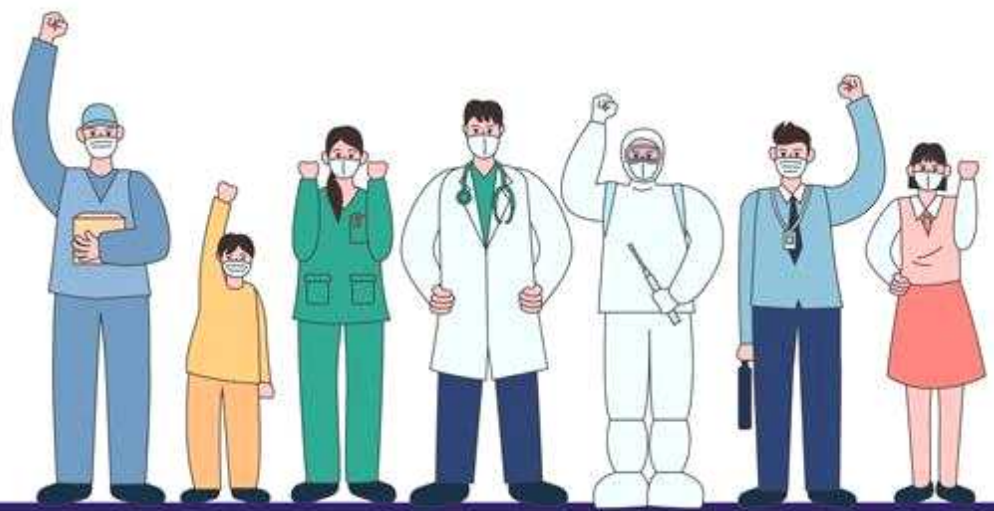


서울시 코로나19 대응 주요소식

THE DAILY NEWS REVIEW

2022. 05. 18. 수요일



1. 코로나19 발생 현황

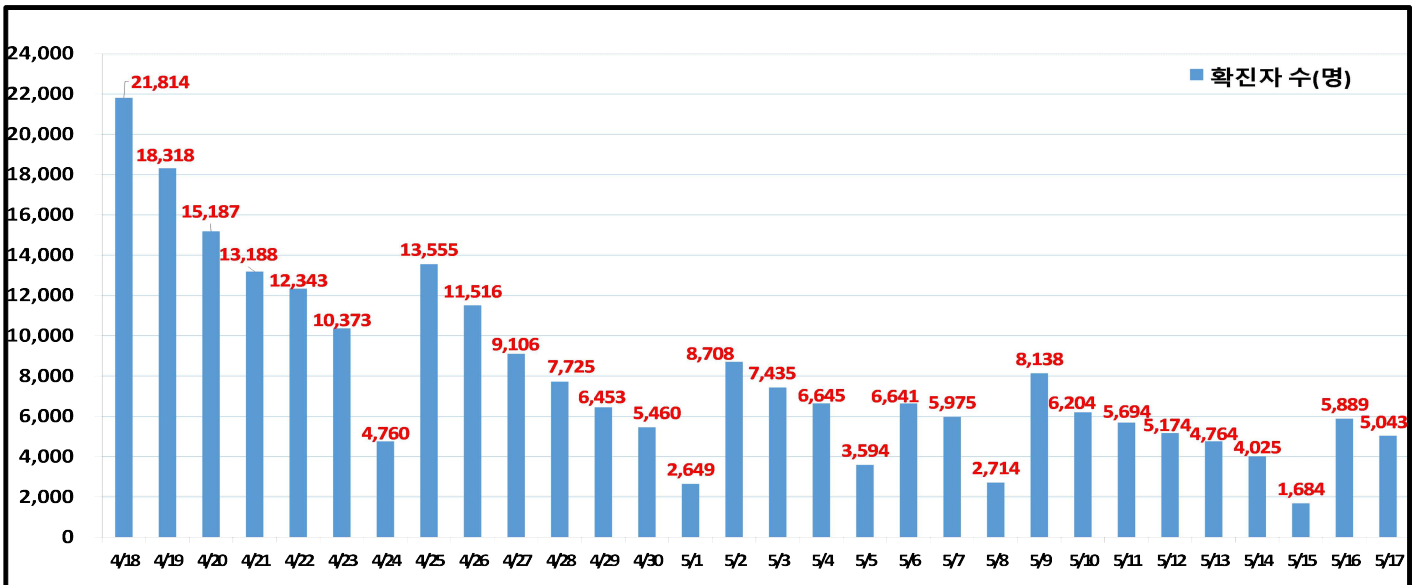
신종 코로나바이러스감염증-19 상황판

구분	확진환자 현황		
	서울시	전 국	전세계
확진자	3,577,930 +5,043	17,861,744 +31,352	524,630,337
사망자	4,770 +5	23,802 +31	6,281,109

- 1) 서울시의 경우, '서울시 코로나19 발생동향' '22. 05. 18. 0시 기준
- 2) 질병청 공식발표 3,577,930명 (05. 18. 00:00 기준) / *시스템 오신고 통계조정(-1)
- 3) 전 세계의 경우, '2019-nCoV Global Cases (by Johns Hopkins CSSE)' '22. 05. 18. 11시 기준

서울시 현황

- **서울시 신규 확진환자 5,043명, 누적 확진환자는 총 3,577,930명**
 - 우리나라 사망자는 총 23,802명으로 치명률은 0.13%이며, 서울시 사망자는 4,770명, 치명률은 0.13%으로 전국대비 동일하게 나타남
- **주요 발생원인별 현황 (2022. 05. 18. 0시 기준)**
 - 병원·요양시설(13): 동대문구 소재 요양병원 관련('22.5.) 6, 금천구 소재 어르신 돌봄시설 관련('22.5.) 4, 송파구 소재 요양병원 관련('22.5.) 1 등
 - 병원·요양시설 외 집단(4): 은평구 소재 복지시설 관련('22.5.) 4
 - 확진자접촉(20): 기타 확진자 접촉 20
 - 해외유입 (3): 해외입국 내국인 3(미국1, 네덜란드1, 베트남1)
- **일일 확진환자 현황**

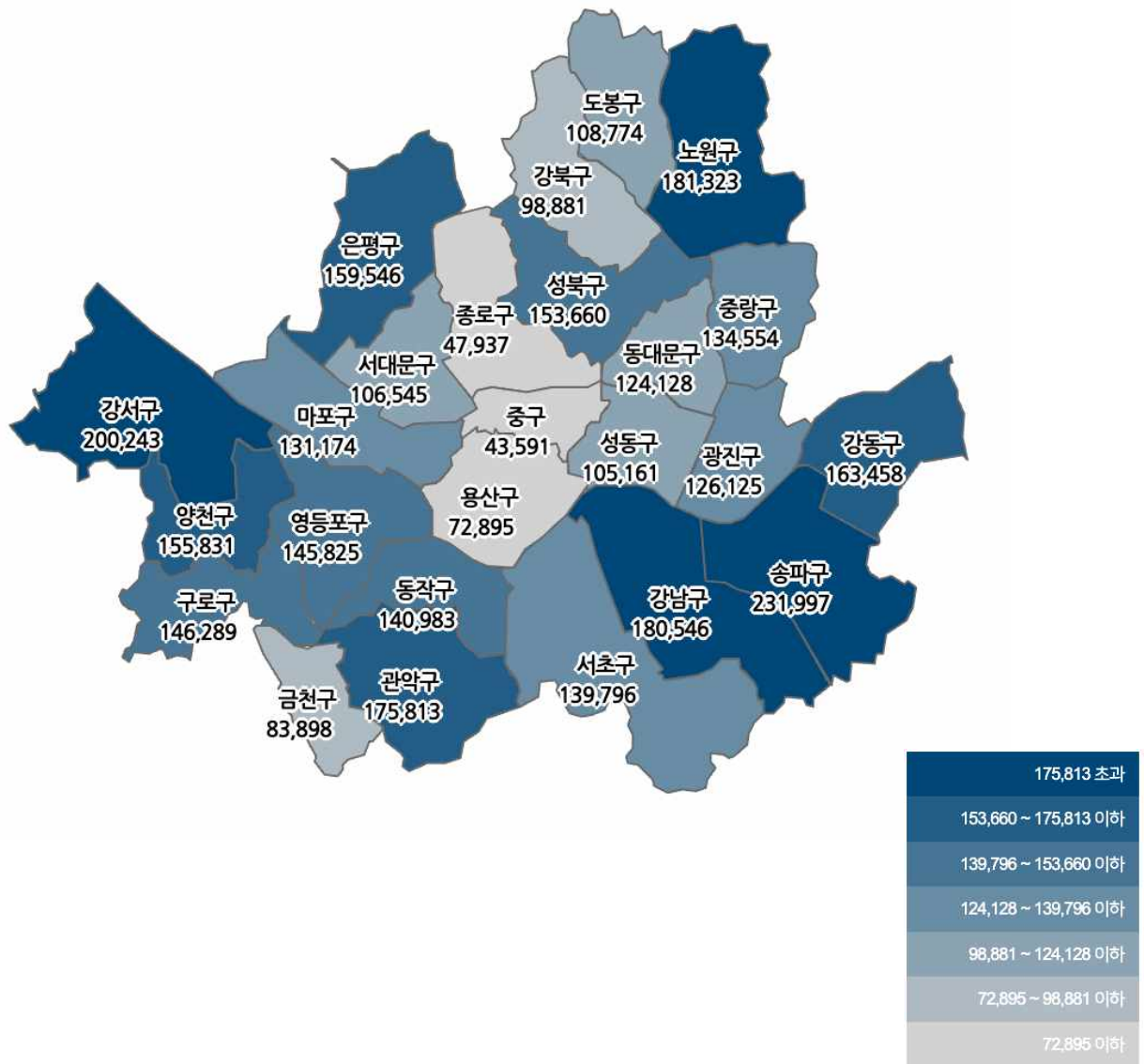


● 서울시 자치구별 확진환자 발생 현황

- 서울시 전체 확진자는 총 3,577,930명

거주지 기준(명): 송파 231,997, 강서 200,243, 노원 181,323, 강남 180,546, 관악 175,813, 강동 163,458, 은평 159,546, 양천 155,831, 성북 153,660, 구로 146,289, 영등포 145,825, 동작 140,983, 서초 139,796, 중랑 134,554, 마포 131,174, 광진 126,125, 동대문 124,128, 도봉 108,774, 서대문 106,545, 성동 105,161, 강북 98,881, 금천 83,898, 용산 72,895, 종로구 47,937, 중구 43,591, 기타 218,957(타시도 이관 등)

구분	합계	종로구	중구	용산구	성동구	광진구	동대문	중랑구	성북구	강북구	도봉구	노원구	은평구	서대문	마포구	양천구	강서구	구로구	금천구	영등포	동작구	관악구	서초구	강남구	송파구	강동구	기타
전일누계	3,572,887	47,888	43,519	72,784	105,000	125,800	123,900	134,438	153,429	98,748	108,620	181,102	159,311	106,420	130,953	155,629	200,000	146,000	83,765	145,655	140,761	175,555	139,881	180,200	231,707	163,282	218,853
5.17. 증가	5,043	69	72	111	131	175	188	151	231	133	154	221	235	143	221	202	243	199	133	190	222	238	215	276	290	206	394
합계	3,577,930	47,937	43,591	72,895	105,161	126,125	124,128	134,554	153,660	98,881	108,774	181,323	159,546	106,545	131,174	155,831	200,243	146,289	83,898	145,825	140,983	139,796	180,546	231,997	163,458	218,957	

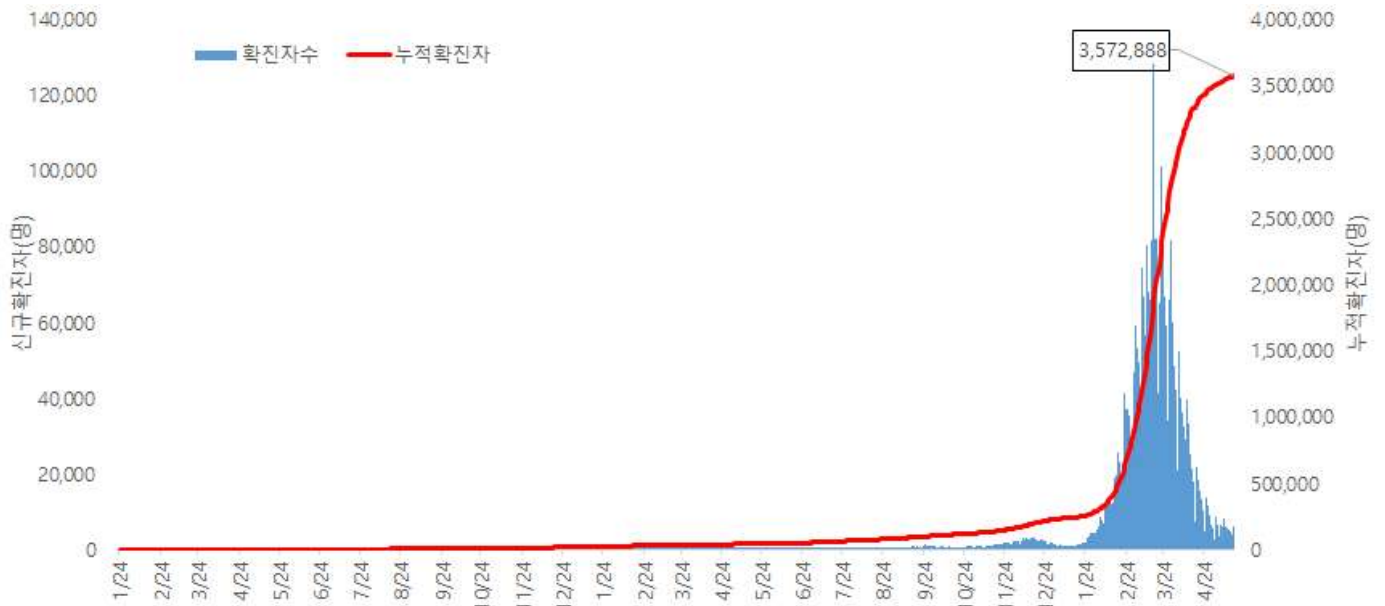


서울시 자치구별 확진자 총 누계 현황

● 서울시 코로나19 발생 현황 (2022. 05. 16. 24시 기준)

- 확진자 일별 발생 추이 및 누적 현황

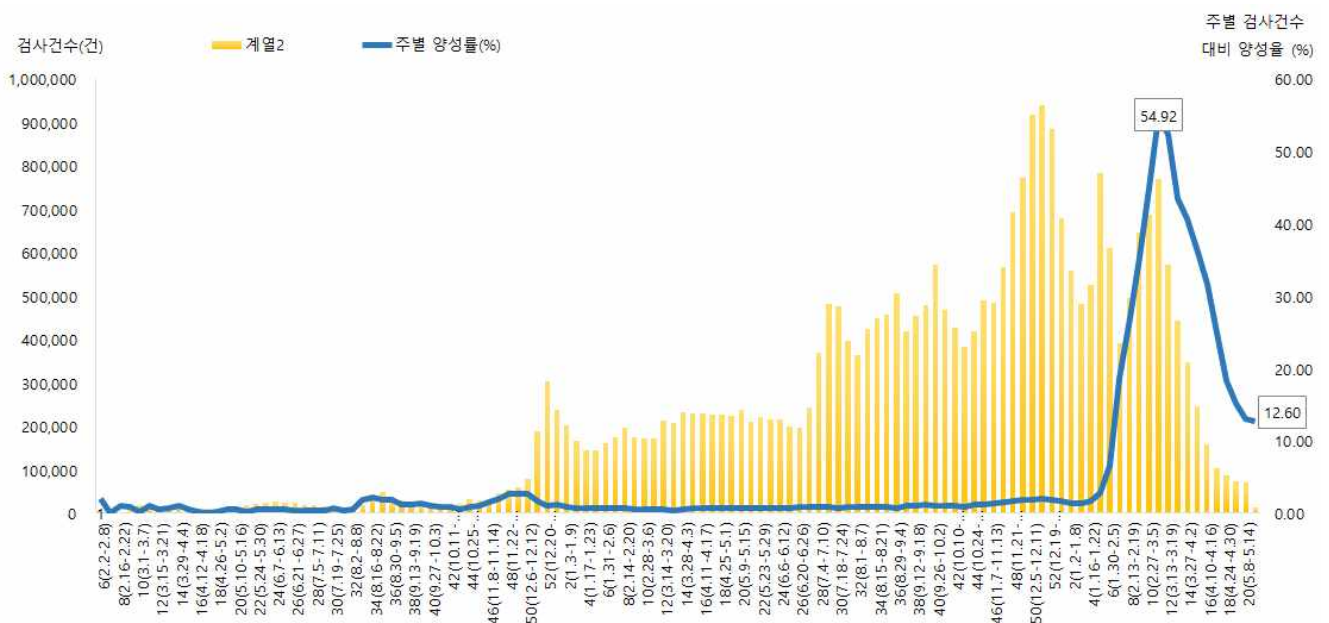
* 신규 확진자 5,889명, 누적환자 총 3,572,888명



<서울시 코로나19 신규 확진자 일별 발생추이 및 누적 현황(명, 보고일 기준)>

- 주별 PCR 검사건수 및 확진환자 양성률

* 금주 13,454건 중 1,695명 확진, 검사 수 대비 양성률 12.60%



서울시 코로나19 확진자 주별 검사현황 및 양성률

● 서울시 코로나19 사망자 현황 (2022. 05. 16. 24시 기준)

- 서울시 코로나19 누적 확진자 총 3,572,888명 중 사망 4,765명(0.13%)임

서울시 코로나19 사망자 일반적 특성표

(단위: 명)

구분		계	
총계		4,765	100.0%
성별	남	2,586	54.3%
	여	2,179	45.7%
연령*	0~9세	3	0.1%
	10~19세	2	0.0%
	20~29세	17	0.4%
	30~39세	26	0.5%
	40~49세	78	1.6%
	50~59세	241	5.1%
	60~69세	689	14.5%
	70~79세	1,312	27.5%
	≥ 80세	2,397	50.3%
	< 65세	639	13.4%
	≥ 65세	4,126	86.6%
진단소요일**	증상-확진	평균±표준편차	2.9 ± 3.6
		중위수 (범위)	2.0 (0-90)
	증상-사망	평균±표준편차	15.9 ± 12.8
		중위수 (범위)	12.0 (0-125)
	확진-사망	평균±표준편차	12.3 ± 12.1
		중위수 (범위)	9.0 (0-166)

※ 연령* 설정 시 사망당시 연령으로 산출

※ 진단소요일** 설정 시 사후에 확진된 524명은 제외하고 산출

● 인구학적 특성별 발생 현황 (2022. 05. 16. 24시 기준)

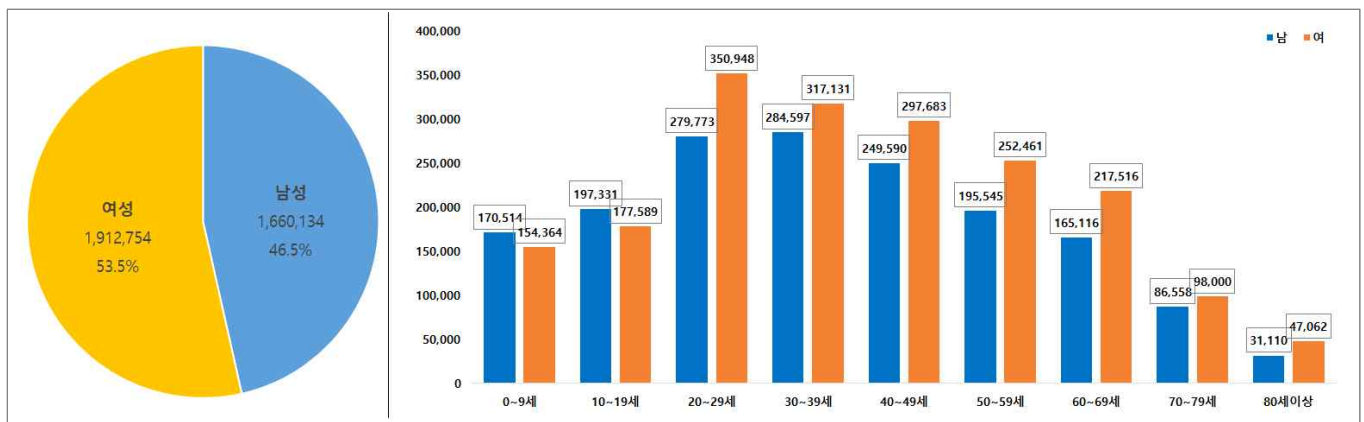
- (누적) 여성이 53.5%로 남성보다 높음, 20-50대가 62.3%임
- (최근 3개월) 일별 확진자수는 64,737.94명→22,538.87명→5,370.63명이며, 10만명당 확진자수는 21,228.07→7,152.26명→908.94명임

(단위: 명, %)

구분		누적	3월 (3.1.-3.31.)	4월 (4.1.-4.30.)	5월 (5.1.-5.16.)
확진자수		3,572,888 (100.0)	2,006,876 (100.0)	676,166 (100.0)	85,930 (100.0)
일별 확진자수		4,233.28	64,737.94	22,538.87	5,370.63
10만명당 확진자수		37,792.83	21,228.07	7,152.26	908.94
성별	남성	1,660,134 (46.5)	926,086 (46.1)	304,251 (45.0)	37,695 (43.9)
	여성	1,912,754 (53.5)	1,080,790 (53.9)	371,915 (55.0)	48,235 (56.1)
연령	0-9	324,878 (9.1)	189,023 (9.5)	54,712 (8.3)	5,605 (6.5)
	10-19	374,920 (10.5)	213,739 (10.7)	63,127 (9.3)	8,495 (9.9)
	20-29	630,721 (17.7)	351,876 (17.5)	109,163 (16.1)	16,318 (19.0)
	30-39	601,728 (16.8)	339,248 (16.9)	114,434 (16.9)	14,880 (17.3)
	40-49	547,273 (15.3)	305,607 (15.2)	104,963 (15.5)	12,950 (15.1)
	50-59	448,006 (12.5)	248,904 (12.4)	88,842 (13.1)	11,211 (13.0)
	60-69	382,632 (10.7)	212,671 (10.6)	78,501 (11.6)	9,271 (10.8)
	70-79	184,558 (5.2)	102,982 (5.1)	42,874 (6.3)	4,969 (5.8)
	80이상	78,172 (2.2)	42,826 (2.1)	19,550 (2.9)	2,231 (2.6)
사망자		4,765 (0.13)	1,177 (0.06)	994 (0.15)	163 (0.19)

※ 치명률= 사망자수/확진자수 × 100 ※ 인구 10만명당 발생률은 통계청에서 제공하는 2021년 행정구역별 연앙인구 기준.

- 성별·연령별 분포 현황



< 성별/연령별 분포 >

- 최근 4주간 주별 발생현황(보고일 기준)

(단위: 명, %)

구분		4월 4주 (4.24.-4.30.)	5월 1주 (5.1.-5.7.)	5월 2주 (5.8.-5.14.)	5월 3주 中 2일 (5.15.-5.16.)
계		58,575	41,647	36,710	7,573
10만명당 확진자수		619.6	440.5	388.3	80.1
일평균 확진자수		8,367.9	5,949.6	5,244.3	3,786.5
성별	남성	26,210 (44.7)	18,267 (43.9)	16,010 (43.6)	3,418 (45.1)
	여성	32,365 (55.3)	23,380 (56.1)	20,700 (56.4)	4,155 (54.9)
연령	0-9	4,262 (7.3)	2,785 (6.6)	2,312 (6.4)	508 (6.8)
	10-19	4,628 (7.9)	3,860 (9.3)	3,869 (10.5)	766 (10.1)
	20-29	9,960 (17.0)	7,535 (18.1)	7,283 (19.8)	1,500 (19.8)
	30-39	10,410 (17.8)	7,249 (17.4)	6,280 (17.1)	1,351 (17.8)
	40-49	9,145 (15.6)	6,329 (15.2)	5,355 (14.6)	1,266 (16.7)
	50-59	7,750 (13.2)	5,485 (13.2)	4,790 (13.0)	936 (12.4)
	60-69	6,923 (11.8)	4,731 (11.4)	3,848 (10.5)	692 (9.1)
	70-79	3,740 (6.4)	2,549 (6.1)	2,016 (5.5)	404 (5.3)
	80이상	1,757 (3.0)	1,124 (2.7)	957 (2.6)	150 (2.0)
65세 이상		8,595 (14.7)	5,837 (14.0)	4,741 (12.9)	863 (11.4)
사망자 총계		114 (0.19)	87 (0.21)	68 (0.19)	8 (0.11)
무증상자		13,680 (23.4)	9,591 (23.0)	8,145 (22.2)	2,066 (27.3)

● 자치구별 발생 현황(발생구 기준) (2022. 05. 16. 24시 기준)

- 송파구 발생이 6.5%(231,707명)로 가장 높았으며, 강서구 5.6%(200,000명), 노원구 5.1%(181,102명) 순이었음
- 인구 10만명당 확진자수는 영등포구가 39,102.58명으로 가장 많았고, 광진구 37,154.43명, 동대문구 36,989.73명 순이었음

구분	누적			금일 신규		
	확진자수(명)	분율(%)	10만명당 확진자수*	확진자수(명)	분율(%)	10만명당 확진자수*
종로구	47,869	(1.3)	33,529.46	87	(1.5)	60.94
중구	43,519	(1.2)	36,136.19	64	(1.1)	53.14
용산구	72,784	(2.0)	33,328.22	132	(2.2)	60.44
성동구	105,030	(2.9)	36,796.73	161	(2.7)	56.41
광진구	125,950	(3.5)	37,154.43	219	(3.7)	64.60
동대문구	123,940	(3.5)	36,989.73	165	(2.8)	49.24
중랑구	134,403	(3.8)	34,763.91	201	(3.4)	51.99
성북구	153,429	(4.3)	35,863.90	233	(4.0)	54.46
강북구	98,748	(2.8)	32,998.66	137	(2.3)	45.78
도봉구	108,620	(3.0)	34,179.32	155	(2.6)	48.77
노원구	181,102	(5.1)	35,352.53	333	(5.7)	65.00
은평구	159,311	(4.5)	33,904.87	226	(3.8)	48.10
서대문구	106,402	(3.0)	35,099.43	185	(3.1)	61.03
마포구	130,953	(3.7)	35,954.42	215	(3.7)	59.03
양천구	155,629	(4.4)	34,863.28	257	(4.4)	57.57
강서구	200,000	(5.6)	34,988.65	303	(5.1)	53.01
구로구	146,090	(4.1)	36,813.05	234	(4.0)	58.97
금천구	83,765	(2.3)	36,690.84	150	(2.5)	65.70
영등포구	145,635	(4.1)	39,102.58	250	(4.2)	67.12
동작구	140,761	(3.9)	36,698.80	266	(4.5)	69.35
관악구	175,575	(4.9)	36,261.03	292	(5.0)	60.31
서초구	139,581	(3.9)	33,925.41	234	(4.0)	56.87
강남구	180,270	(5.0)	34,299.90	317	(5.4)	60.32
송파구	231,707	(6.5)	35,353.79	386	(6.6)	58.90
강동구	163,252	(4.6)	35,795.46	297	(5.0)	65.12

※ 분율=자치구 확진자 수/서울시 확진자 수×100

※ 인구 10만명당 확진자수는 통계청에서 제공하는 2021년 행정구역별 연앙인구를 기준으로 함(기타 218,563명 제외)

● 무증상자 발생현황 (2022. 05. 16. 24시 기준)

- 전체 무증상자는 24.2%(865,571명)이며, 남성이 54.3%로 여성보다 높음
- 무증상 확진자 중 20-50대가 61.7%이며, 사망 1,823명(10세 미만10대 각 1명, 20대 8명, 30대 12명, 40대 40명, 50대 96명, 60대 222명, 70대 465명, 80세 이상 978명)임 - 치명률 0.21% (80세 이상 3.92%)

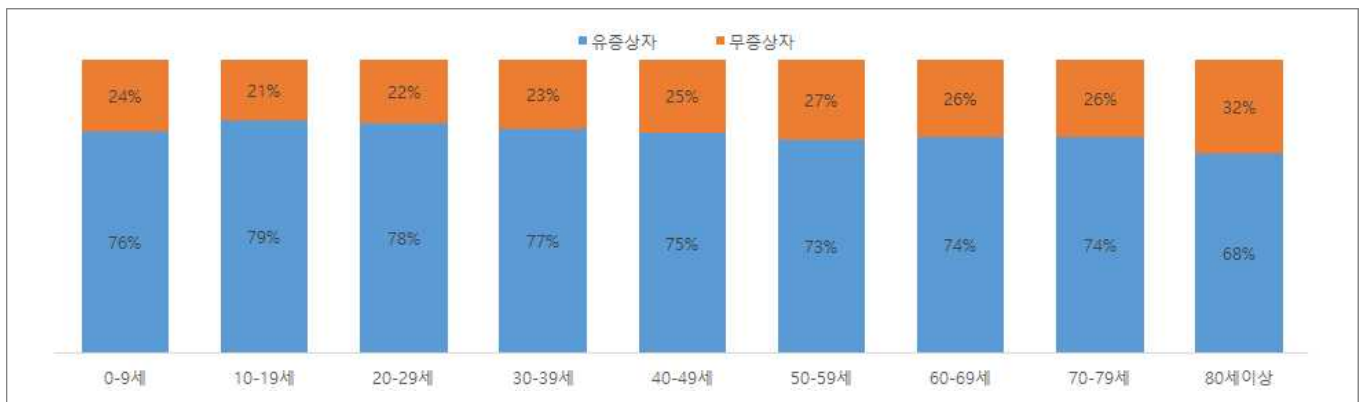
(단위: 명, %)

구분		무증상자	사망자
계		864,070 (100.0)	1,821 (0.21)
성별	남성	469,277 (54.3)	948 (0.20)
	여성	394,793 (45.7)	873 (0.22)
연령	0-9	78,725 (9.1)	1 (0.00)
	10-19	77,894 (9.0)	1 (0.00)
	20-29	135,551 (15.7)	8 (0.00)
	30-39	140,321 (16.2)	12 (0.01)
	40-49	136,921 (15.8)	39 (0.03)
	50-59	121,422 (14.1)	96 (0.08)
	60-69	100,096 (11.6)	222 (0.22)
	70-79	48,219 (5.6)	464 (0.96)
	80이상	24,921 (2.9)	978 (3.92)

※ 치명률= 사망자수/무증상 확진자수×100; 확진 당시 기초역학조사서 상 무증상자



<서울시 코로나19 주별 무증상 확진자 누적 현황(명, 보고일 기준)>



<서울시 코로나19 연령별 무증상 확진자 현황>

● **총괄 선별진료소 검체 운영 현황 (2022. 05. 17. 19시 서울시 일일상황보고 기준)**

(단위 : 건)

구 분	총 누계	주간 계	5.11.(수)	5.12.(목)	5.13.(금)	5.14.(토)	5.15.(일)	5.16.(월)	5.17.(화)
계	14,839,313	53,337	6,948	7,996	8,327	5,781	4,791	11,548	7,946
평 균	215,062.5	773.0	100.7	115.9	120.7	83.8	69.4	167.4	115.2

● **보건소 선별진료소(25개 자치구) 검체 검사 현황**

(단위 : 건)

구 분	총 누계	주간 계	5.11.(수)	5.12.(목)	5.13.(금)	5.14.(토)	5.15.(일)	5.16.(월)	5.17.(화)
계	12,121,376	49,577	6,222	7,447	7,923	5,130	4,538	11,006	7,311
평 균	484,855.0	1,983.1	248.9	297.9	316.9	205.2	181.5	440.2	292.4
최고	강남구	강남구	강남구	송파구	강남구	송파구	강남구	강남구	강남구
	1,010,348	4,155	505	609	643	375	573	863	636
최저	양천구	강북구	강북구	강북구	강북구	구로구	종로구	강북구	중랑구
	213,557	903	133	107	116	0	0	210	124

● **의료기관 선별진료소(44개소) 검체 검사 현황**

(단위 : 건)

구 분	총 누계	주간 계	5.11.(수)	5.12.(목)	5.13.(금)	5.14.(토)	5.15.(일)	5.16.(월)	5.17.(화)
계	2,717,937	3,760	726	549	404	651	253	542	635
평 균	60,398.6	84	16.1	12.2	9.0	14.5	5.6	12.0	14.1
최고	아산병원	고려대	고려대	고려대	고려대	고려대	고려대	고려대	고려대
	638,995	584	85	95	66	99	70	92	77
최저	동부병원	순천향병원	국립중앙의 료원 외 10개소	순천향병원 외 10개소	서울대학교 병원 외 21개소	서울의료원 외 17개소	서울의료원 외 19개소	서울대학교 병원 외 22개소	순천향병원 외 14개소
	2,298	0	0	0	0	0	0	0	0

※ 의료기관 선별실적 24시 기준으로 수정 반영

국내 현황

● 국내 코로나19 확진자 현황

✓ 성별 분포 현황

* 확진자 성별은 여성이 9,467,030명(53.0%)으로 남성 8,394,714명(47.0%) 보다 높은 비율을 차지함

✓ 연령별 분포 현황

* 확진자의 연령대는 40대 2,760,653명(15.5%)으로 가장 많은 비율을 차지하였으며, 30대에서 2,627,309명(14.7%), 20대 2,578,427명(14.4%), 10대 2,339,443명(13.1%)순으로 나타남

✓ 지역별 분포 현황

* 전국 확진자 17,861,744명 중 서울 지역 확진자는 3,577,930명으로 20.0%를 차지함

국내 코로나19 확진자 성별·연령별 발생현황 (5.18. 0시 기준, 누적 17,861,744명)

구분		금일 신규	(%)	확진자 누계	(%)	인구10만명당 발생률
계		31,352	(100.0)	17,861,744	(100.0)	34,590
성별	남성	14,525	(46.3)	8,394,714	(47.0)	32,605
	여성	16,827	(53.7)	9,467,030	(53.0)	36,563
연령	80세 이상	1,158	(3.7)	523,481	(2.9)	24,833
	70-79	1,691	(5.4)	860,226	(4.8)	23,155
	60-69	3,256	(10.4)	1,814,280	(10.2)	25,322
	50-59	3,991	(12.7)	2,202,859	(12.3)	25,510
	40-49	4,443	(14.2)	2,760,653	(15.5)	33,803
	30-39	4,518	(14.4)	2,627,309	(14.7)	39,077
	20-29	5,688	(18.1)	2,578,427	(14.4)	38,739
	10-19	4,072	(13.0)	2,339,443	(13.1)	49,677
	0-9	2,535	(8.1)	2,155,066	(12.1)	57,310

* 성별·연령별 '20.1월 이후 누적 확진자수/성별·연령별 인구('21.12월 행정안전부 주민등록인구현황 기준)

※ 역학조사 결과 변동 가능, 코로나바이러스감염증-19 누리집(ncov.mohw.go.kr)에서 일자별 전체 확진자 현황 다운로드 가능

국내 코로나19 확진자 지역별 발생현황 (5.18. 0시 기준, 31,352명)

지역	금일 신규		확진자 누계	(%)	인구10만명당 발생률
	국내 발생	해외 유입			
서울	5,040	3	3,577,930	(20.0)	37,625
부산	1,479	1	1,081,220	(6.1)	32,272
대구	1,527	1	743,090	(4.2)	31,151
인천	1,387	8	1,061,957	(5.9)	36,018
광주	900	1	524,173	(2.9)	36,360
대전	1,026	0	501,851	(2.8)	34,557
울산	856	0	370,681	(2.1)	33,050
세종	297	0	136,099	(0.8)	36,596
경기	7,777	2	4,868,644	(27.3)	35,890
강원	1,358	0	503,982	(2.8)	32,758
충북	1,106	1	544,862	(3.1)	34,109
충남	1,468	1	701,936	(3.9)	33,122
전북	1,246	4	588,120	(3.3)	32,914
전남	1,208	1	584,658	(3.3)	31,900
경북	2,274	5	757,623	(4.2)	28,844
경남	1,926	3	1,072,890	(6.0)	32,373
제주	442	0	230,921	(1.3)	34,122
검역	0	4	11,107	(0.1)	-
총합계	31,317	35	17,861,744	(100.0)	34,590

※ 지역별 '20.1월 이후 누적 확진자수 / 지역별 인구('21.12월 행정안전부 주민등록인구현황 기준)

※※ 신고 기관 주소 환자 수에 대한 발생률로 실제 해당지역 발생률과 차이가 있음

해외 현황

● 국외 발생 현황

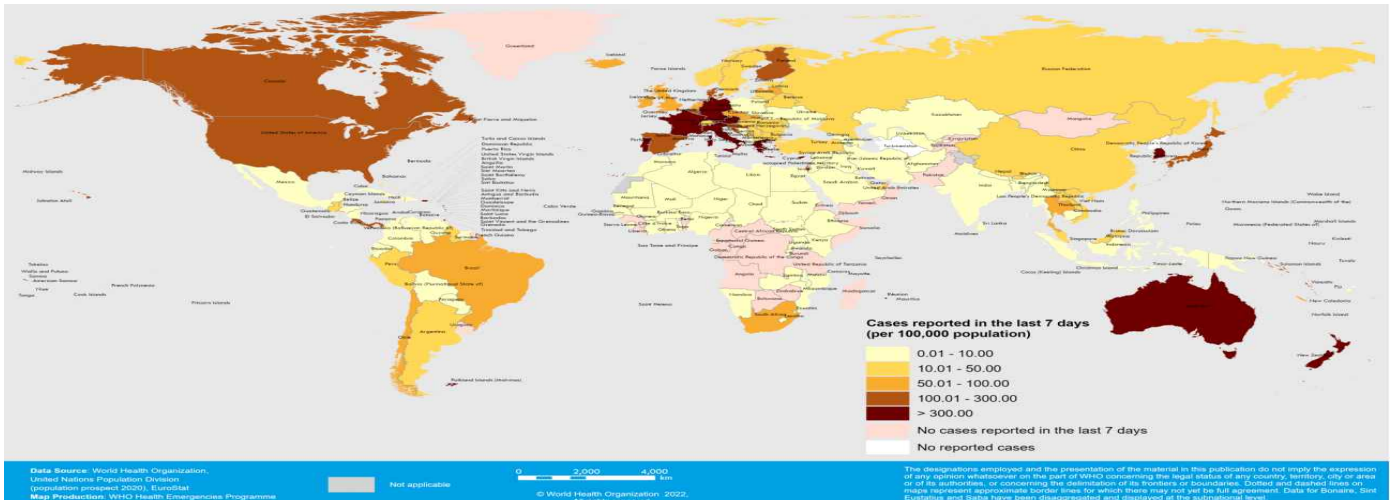
- 05. 18. 09시 까지 보고된 국외 총 확진자수는 **502,387,559명**으로 전일대비 **0.12% 증가**함
- 이 중 **6,240,433명** 사망하여 치명률은 **1.24%**로 확인됨

국외 코로나19 치명률 현황 (2022. 05. 18. 9시 최신기준) (출처) [질병관리청](#)

국가 및 지역	확진자수(%)		사망자수(%)		치명률(%)	증가율(%) *전일 대비
아시아	93,842,136	18.68%	1,037,914	16.63%	1.11%	0.11%
중동	23,646,190	4.71%	310,061	4.97%	1.31%	0.02%
아메리카	153,739,530	30.60%	2,726,683	43.69%	1.77%	0.07%
유럽	212,356,814	42.27%	1,968,559	31.55%	0.93%	0.11%
오세아니아	7,839,490	1.56%	10,433	0.17%	0.13%	1.92%
아프리카	8,300,127	1.65%	170,778	2.74%	2.06%	0.04%
기타	2,663,272	0.53%	16,005	0.26%	0.60%	0.35%
전세계	502,387,559	100.00%	6,240,433	100.00%	1.24%	0.12%

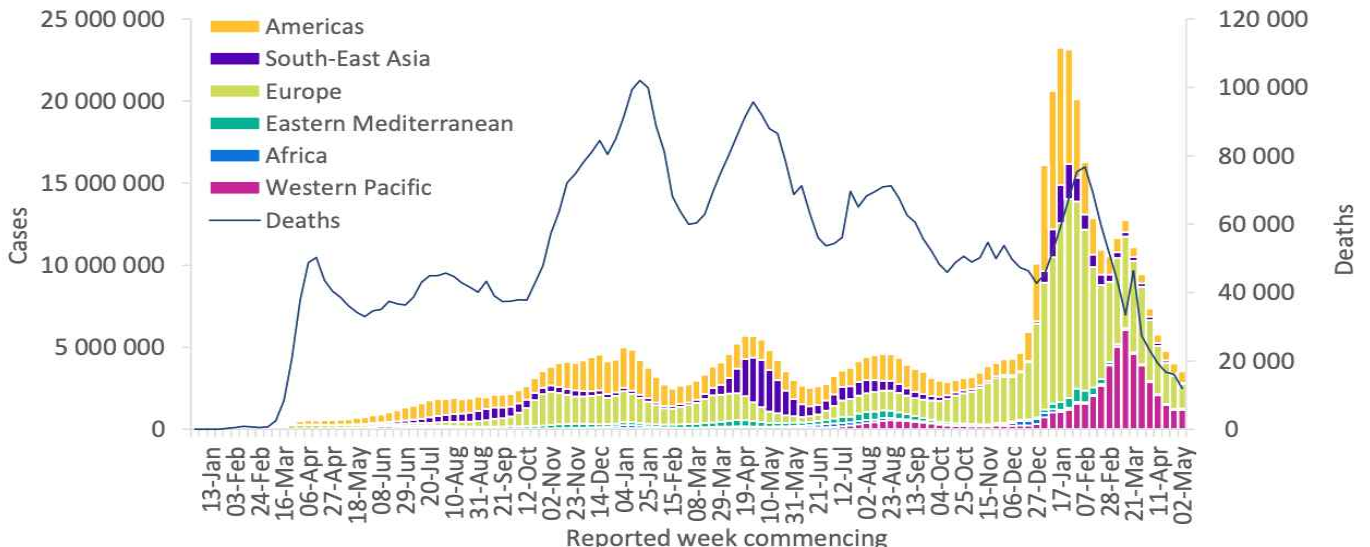
* 치명률=사망자수/확진자수*100, *증가율=(당일확진자-전일확진자)/전일확진자*100

- ※ '21.6.19부터 WHO 전 세계 주말 발생동향이 월요일(제네바 기준)에 게시되어 국외발생현황도 2.14일부터 월요일부터 금요일까지 제공됨을 알려드립니다.
- ※ 통계방식 변경(21.9.23.부터 적용): WHO Dashboard 통계자료 사용. 단, 한국은 보도참고자료, 중국은 중국위생건강위원회 자료 적용
- ※ 통계방식 변경(22.3.21.부터 적용): 홍콩정부의 확진자 집계 변경에 따라 Our world in data 자료 참고(추후 집계방식 변동에 따라 재변동 가능)
- ※ 최근(22.2월~3월) 전 세계 환자 재증가 등 유행 상황 변동으로 출처원(WHO 등)의 자료 불안정, 이를 감안한 자료해석 필요



국가별 지난 7일간 확진자 발생현황 (2022. 05. 08. 기준) (출처) [WHO Situation Report](#)

Figure 1. COVID-19 cases reported weekly by WHO Region, and global deaths, as of 8 May 2022**



코로나19 주별 발생 현황 (2022. 05. 08. 기준) (출처) [WHO Situation Report](#)

일반관리군* 재택치료 시 해야할 일

(60세 이상, 그 외에 "먹는 치료제 투약 대상자"등 집중관리군을 제외한 자)

✓ 격리기간

접종여부 관계없이
검체 채취일부터 7일
(7일차 24시부터 해제)



✓ 건강관리

충분한 휴식과 수분섭취
증상이 있을 시 해열제,
종합감기약 등 복용



✓ 상담 및 치료 안내

치료 필요시

- ▶ 동네 병·의원, 호흡기전담 클리닉, 호흡기 진료 지정의료기관 등에서 전화 상담·처방을 받을 수 있습니다.

※ 전화 상담·처방은 1일 1회 가능(소아확진자의 경우 1일 2회), 본인부담금 없음
건강보험심사평가원 누리집(www.hira.or.kr)에서 가까운 의료기관 확인 가능

- 대면 진료가 필요하다면, 사전예약하고 단기외래진료센터를 방문할 수 있습니다.

※ 도보나 개인차량(본인 운전), 방역택시를 활용하여 진료센터로 이동 가능,
이때는 반드시 KF94 마스크를 착용해야 함

약 처방 필요시

- ▶ 전화 상담·처방 후 지정 약국에서 조제된 약을 배송받거나 가족 중 공동격리자가 약 수령을 위한 외출이 가능합니다.

- 건강보험심사평가원 누리집(www.hira.or.kr)에서 재택치료자를 위한 처방의약품 조제·전달이 가능한 지정 약국 명단 확인 가능

야간 상담·진료 필요시

- ▶ 24시간 운영하는 재택치료 의료상담센터*에 전화하여 상담과 처방이 가능합니다.

상담센터 연락처는 관할보건소에서 발송된 안내 문자를 참조

응급상황 발생 시 119 등에 연락하세요

✓ 격리해제 후 주의기간 3일

- ✓ 출근·등교 포함 외출 가능하나 KF94(또는 동급)마스크 상시 착용
- ✓ 감염 위험도 높은 시설(다중이용시설, 감염취약시설 등) 이용 제한 및 사적 모임 자제