

# 서울시 코로나19 대응 주요소식

THE DAILY NEWS REVIEW

2022. 04. 28. 목요일



# 1. 코로나19 발생 현황

## 신종 코로나바이러스감염증-19 상황판

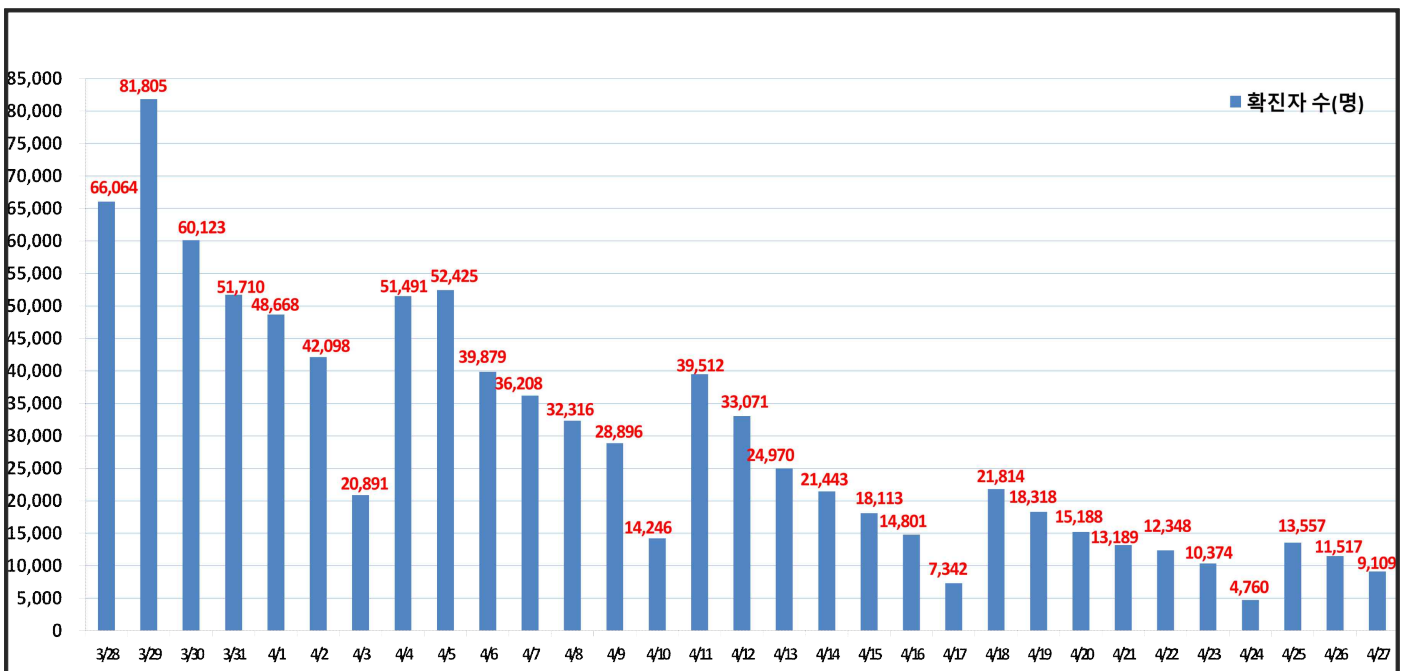
구분	확진환자 현황		
	서울시	전 국	전세계
확진자	3,467,402 +9,109	17,144,065 +57,464	511,749,262
사망자	4,553 +19	22,588 +122	6,228,622

- 1) 서울시의 경우, '서울시 코로나19 발생동향' '22. 04. 28. 0시 기준
- 2) 질병청 공식발표 3,467,402명 (04. 28. 00:00 기준)
- 3) 전 세계의 경우, '2019-nCoV Global Cases (by Johns Hopkins CSSE)' '22. 04. 28. 14시 기준

### 서울시 현황

- 서울시 신규 확진환자 9,109명, 누적 확진환자는 총 3,467,402명
- 우리나라 사망자는 총 22,588명으로 치명률은 0.13%이며, 서울시 사망자는 4,553명, 치명률은 0.13%으로 전국대비 동일하게 나타남
- 주요 발생원인별 현황 (2022. 04. 28. 0시 기준)
  - 병원·요양시설(91): 송파구 소재 요양시설 관련('22.4.) 37, 성동구 소재 요양병원 관련('22.4.) 14, 강동구 소재 요양병원 관련('22.4.) 9, 동대문구 소재 요양시설 관련('22.4.(2)) 5 등
  - 병원·요양시설 외 집단(2): 병원·요양시설 외 집단 2
  - 확진자접촉(74): 기타 확진자 접촉 74

### 일일 확진환자 현황

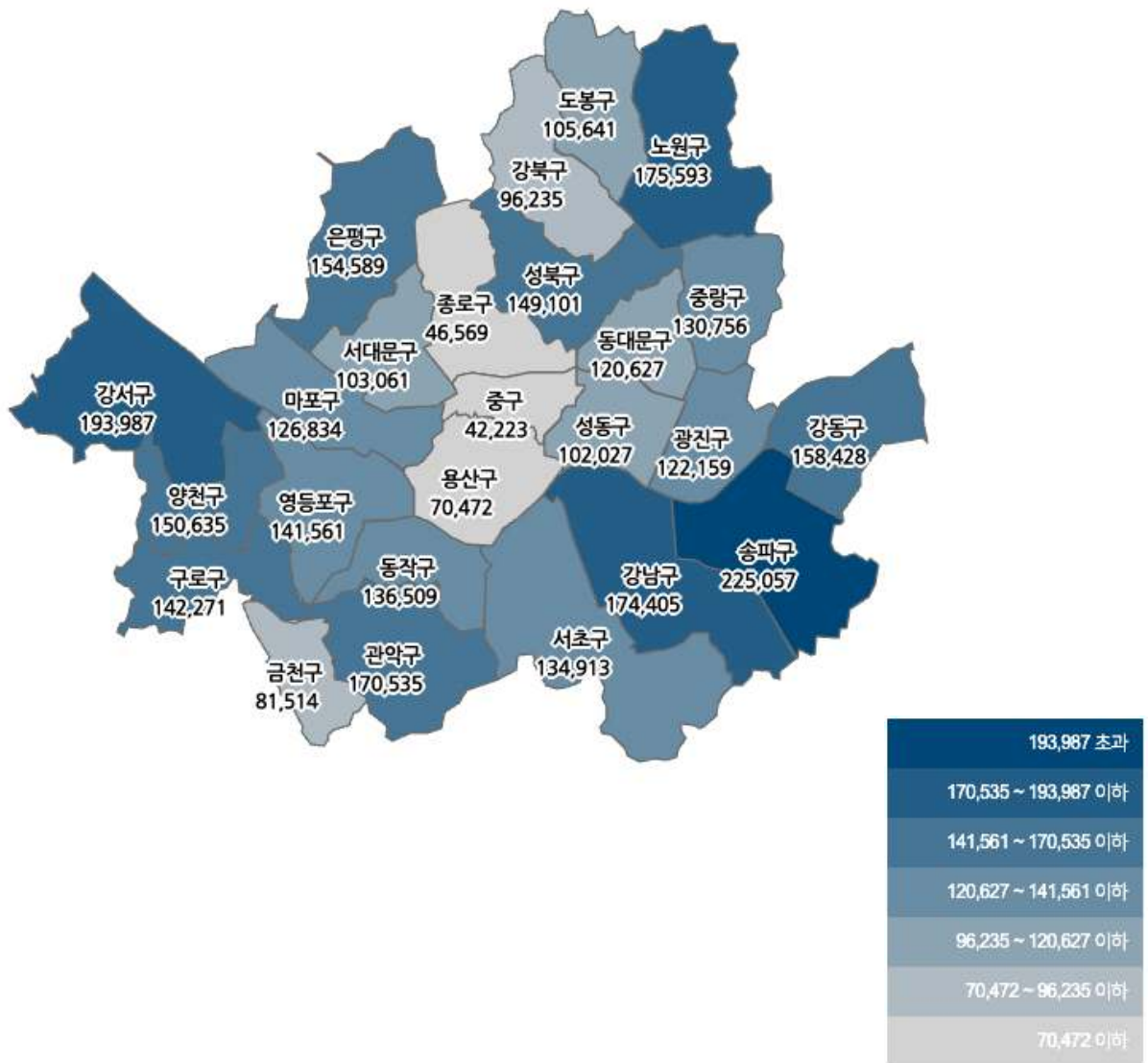


● 서울시 자치구별 확진환자 발생 현황

- 서울시 전체 확진자는 총 3,467,402명

거주지 기준(명): 송파 225,057, 강서 193,987, 노원 175,593, 강남 174,405, 관악 170,535, 강동 158,428, 은평 154,589, 양천 150,635, 성북 149,101, 구로 142,271, 영등포 141,561, 동작 136,509, 서초 134,913, 중랑 130,756, 마포 126,834, 광진 122,159, 동대문 120,627, 도봉 105,641, 서대문 103,061, 성동 102,027, 강북 96,235, 금천 81,514, 용산 70,472, 종로구 46,569, 중구 42,223, 기타 211,700(타시도 이관 등)

구분	합계	종로구	중구	용산구	성동구	광진구	동대문	중랑구	성북구	강북구	도봉구	노원구	은평구	서대문	마포구	양천구	강서구	구로구	금천구	영등포	동작구	관악구	서초구	강남구	송파구	강동구	기타
전일누계	3,458,293	4,640	4,104	7,339	10,794	12,188	12,337	13,440	14,889	9,996	15,445	15,119	15,419	10,283	12,648	13,234	13,520	14,924	8,325	14,170	13,116	17,077	13,452	17,919	24,461	15,963	211,042
4.27. 증가	9,109	99	119	153	233	301	290	326	412	239	236	474	396	248	351	401	467	347	189	391	373	458	401	486	596	465	658
합계	3,467,402	4,739	4,223	7,492	11,027	12,489	12,627	13,766	15,301	10,235	15,681	15,593	15,815	10,531	12,999	13,635	13,987	15,271	8,514	14,561	13,489	17,535	13,853	18,405	25,057	16,428	211,700

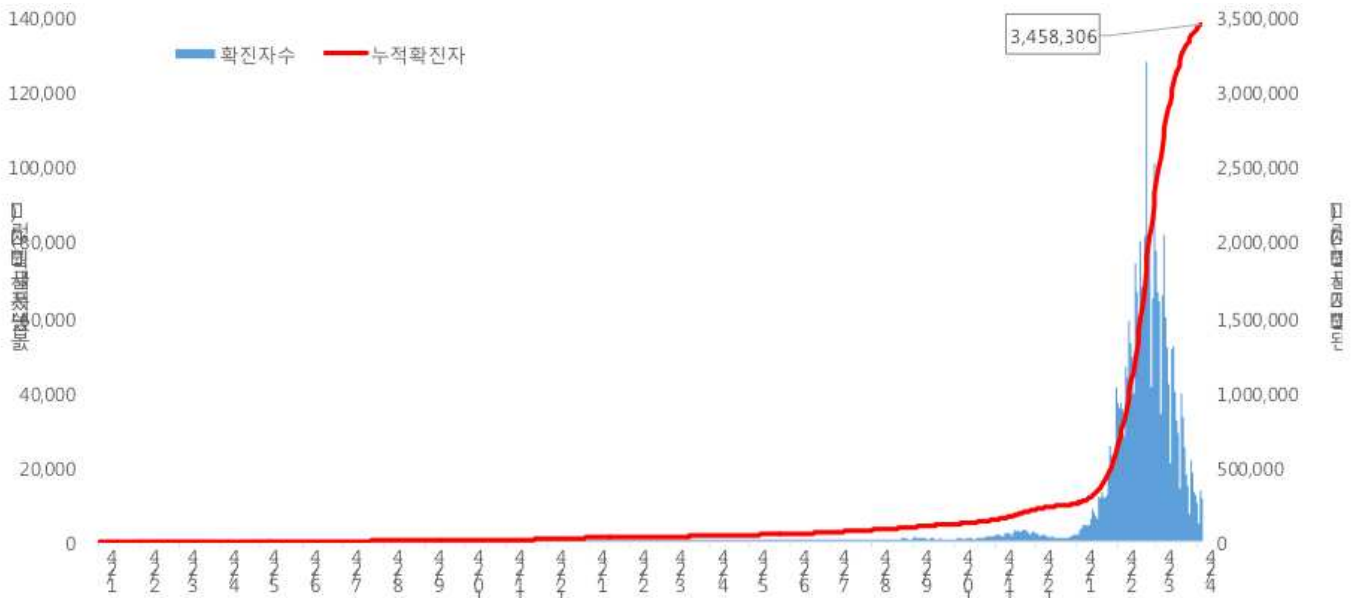


서울시 자치구별 확진자 총 누계 현황

● 서울시 코로나19 발생 현황 (2022. 04. 26. 24시 기준)

- 확진자 일별 발생 추이 및 누적 현황

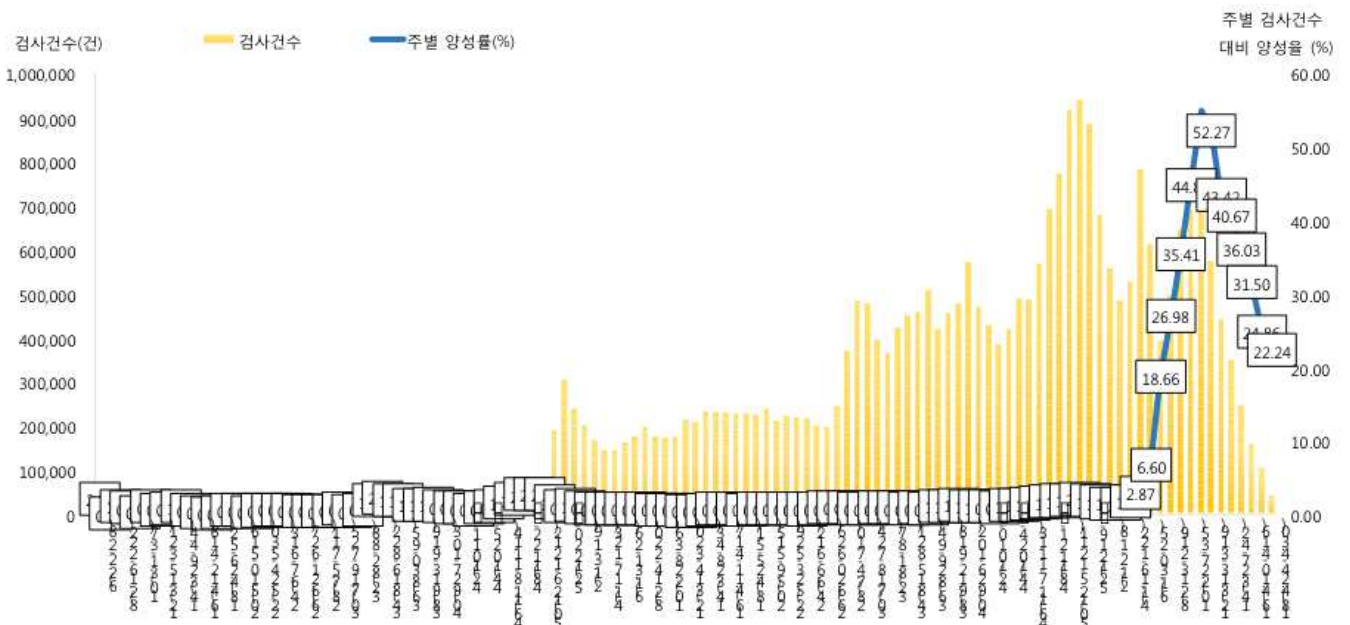
\* 신규 확진자 11,517명, 누적환자 총 3,458,306명



<서울시 코로나19 신규 확진자 일별 발생추이 및 누적 현황(명, 보고일 기준)>

- 주별 PCR 검사건수 및 확진환자 양성률

\* 금주 38,020건 중 8,455명 확진, 검사 수 대비 양성률 22.24%



서울시 코로나19 확진자 주별 검사현황 및 양성률

● 서울시 코로나19 사망자 현황 (2022. 04. 26. 24시 기준)

- 서울시 코로나19 누적 확진자 총 3,458,306명 중 사망 4,534명(0.13%)임

서울시 코로나19 사망자 일반적 특성표

(단위: 명)

구분		계	
총계		4,534	100.0%
성별	남	2,461	54.3%
	여	2,073	45.7%
연령*	0~9세	2	0.0%
	10~19세	2	0.0%
	20~29세	16	0.4%
	30~39세	24	0.5%
	40~49세	67	1.5%
	50~59세	226	5.0%
	60~69세	657	14.5%
	70~79세	1,264	27.9%
	≥ 80세	2,276	50.2%
	< 65세	594	13.1%
	≥ 65세	3,940	86.9%
진단소요일**	증상-확진	평균±표준편차	2.9 ± 3.7
		중위수 (범위)	2.0 (0-90)
	증상-사망	평균±표준편차	15.9 ± 12.8
		중위수 (범위)	12.0 (0-125)
	확진-사망	평균±표준편차	12.3 ± 12.0
		중위수 (범위)	9.0 (0-166)

※ 연령\* 설정 시 사망당시 연령으로 산출

※ 진단소요일\*\* 설정 시 사후에 확진된 483명은 제외하고 산출

● 인구학적 특성별 발생 현황 (2022. 04. 26. 24시 기준)

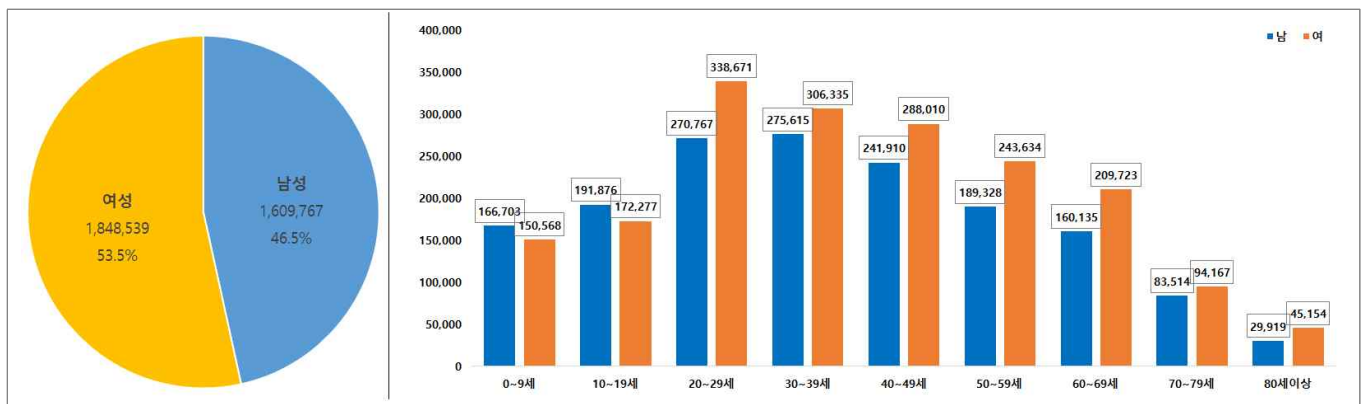
- (누적) 여성이 53.5%로 남성보다 높음, 20-50대가 62.2%임
- (최근 3개월) 일별 확진자수는 18,661.07명→64,739.06명→24,901.77명이며, 10만명당 확진자수는 5,526.94→21,228.44명→6,848.47명임

(단위: 명, %)

구분		누적	2월 (2.1.-2.28.)	3월 (3.1.-3.31.)	4월 (4.1.-4.26.)
확진자수		3,458,306 (100.0)	522,510 (100.0)	2,006,911 (100.0)	647,446 (100.0)
일별 확진자수		4,196.97	18,661.07	64,739.06	24,901.77
10만명당 확진자수		36,580.82	5,526.94	21,228.44	6,848.47
성별	남성	1,609,767 (46.5)	248,368 (47.5)	926,099 (46.1)	291,545 (45.0)
	여성	1,848,539 (53.5)	274,142 (52.5)	1,080,812 (53.9)	355,901 (55.0)
연령	0-9	317,271 (9.3)	55,769 (10.7)	189,028 (9.5)	52,702 (8.1)
	10-19	364,153 (10.5)	61,826 (11.8)	213,741 (10.7)	60,849 (9.4)
	20-29	609,438 (17.6)	106,231 (20.3)	351,884 (17.5)	104,188 (16.1)
	30-39	581,950 (16.8)	90,455 (17.3)	339,252 (16.9)	109,526 (16.9)
	40-49	529,920 (15.3)	83,383 (16.0)	305,613 (15.2)	100,550 (15.5)
	50-59	432,962 (12.5)	59,619 (11.4)	248,909 (12.4)	84,998 (13.1)
	60-69	369,858 (10.7)	42,569 (8.1)	212,674 (10.6)	74,991 (11.6)
	70-79	177,681 (5.1)	16,034 (3.1)	102,984 (5.1)	40,962 (6.3)
	80이상	75,073 (2.2)	6,624 (1.3)	42,826 (2.1)	18,680 (2.9)
사망자		4,534 (0.13)	249 (0.05)	1,177 (0.06)	926 (0.14)

※ 치명률= 사망자수/확진자수 × 100 ※ 인구 10만명당 발생률은 통계청에서 제공하는 2021년 행정구역별 연앙인구 기준.

- 성별·연령별 분포 현황



< 성별/연령별 분포 >

- 최근 4주간 주별 발생현황(보고일 기준)

(단위: 명, %)

구분		4월 1주 (4.3.-4.9.)	4월 2주 (4.10.-4.16.)	4월 3주 (4.17.-4.23.)	4월 4주 中 3일 (4.24.-4.26.)
계		262,106	166,156	98,577	29,840
10만명당 확진자수		2,772.5	1,757.5	1,042.7	315.6
일평균 확진자수		37,443.7	23,736.6	14,082.4	9,946.7
성별	남성	118,576 (45.2)	74,636 (44.9)	43,604 (44.2)	13,496 (45.2)
	여성	143,530 (54.8)	91,520 (55.1)	54,973 (55.8)	16,344 (54.8)
연령	0-9	22,152 (8.6)	13,140 (7.9)	7,718 (7.9)	2,252 (7.6)
	10-19	25,763 (9.8)	15,468 (9.3)	8,421 (8.5)	2,349 (7.9)
	20-29	42,318 (16.1)	26,991 (16.2)	15,878 (16.1)	4,984 (16.7)
	30-39	43,899 (16.7)	28,399 (17.1)	17,222 (17.5)	5,502 (18.4)
	40-49	41,008 (15.6)	25,859 (15.6)	15,017 (15.2)	4,726 (15.8)
	50-59	33,740 (12.9)	21,826 (13.1)	13,250 (13.4)	3,903 (13.1)
	60-69	29,658 (11.3)	19,130 (11.5)	11,615 (11.8)	3,412 (11.4)
	70-79	16,204 (6.2)	10,416 (6.3)	6,531 (6.6)	1,826 (6.1)
	80이상	7,364 (2.8)	4,927 (3.0)	2,925 (3.0)	886 (3.0)
65세 이상		37,043 (14.1)	23,972 (14.4)	14,714 (14.9)	4,253 (14.3)
사망자 총계		357 (0.14)	259 (0.16)	159 (0.16)	46 (0.15)
무증상자		62,585 (23.9)	39,658 (23.9)	23,337 (23.7)	7,774 (26.1)

● 자치구별 발생 현황(발생구 기준) (2022. 04. 26. 24시 기준)

- 송파구 발생이 6.5%(223,700명)로 가장 높았으며, 강서구 5.6%(192,899명), 노원구 5.0%(174,559명) 순이었음
- 인구 10만명당 확진자수는 영등포구가 37,772.71명으로 가장 많았고, 광진구 35,836.11명, 동대문구 35,819.21명 순이었음

구분	누적			금일 신규		
	확진자수(명)	분율(%)	10만명당 확진자수*	확진자수(명)	분율(%)	10만명당 확진자수*
종로구	46,328	(1.3)	32,450.08	143	(1.2)	100.16
중구	41,988	(1.2)	34,864.92	115	(1.0)	95.49
용산구	70,070	(2.0)	32,085.46	249	(2.2)	114.02
성동구	101,527	(2.9)	35,569.47	268	(2.3)	93.89
광진구	121,481	(3.5)	35,836.11	377	(3.3)	111.21
동대문구	120,018	(3.5)	35,819.21	319	(2.8)	95.21
중랑구	130,028	(3.8)	33,632.29	402	(3.5)	103.98
성북구	148,207	(4.3)	34,643.26	483	(4.2)	112.90
강북구	95,714	(2.8)	31,984.79	282	(2.4)	94.24
도봉구	105,090	(3.0)	33,068.54	315	(2.7)	99.12
노원구	174,559	(5.0)	34,075.29	561	(4.9)	109.51
은평구	153,574	(4.4)	32,683.91	622	(5.4)	132.38
서대문구	102,510	(3.0)	33,815.56	303	(2.6)	99.95
마포구	126,068	(3.6)	34,613.19	417	(3.6)	114.49
양천구	149,747	(4.3)	33,545.63	487	(4.2)	109.10
강서구	192,899	(5.6)	33,746.37	621	(5.4)	108.64
구로구	141,451	(4.1)	35,644.07	476	(4.1)	119.95
금천구	81,081	(2.3)	35,515.19	244	(2.1)	106.88
영등포구	140,682	(4.1)	37,772.71	488	(4.2)	131.03
동작구	135,747	(3.9)	35,391.56	389	(3.4)	101.42
관악구	169,504	(4.9)	35,007.20	573	(5.0)	118.34
서초구	133,955	(3.9)	32,558.00	557	(4.8)	135.38
강남구	173,253	(5.0)	32,964.78	666	(5.8)	126.72
송파구	223,700	(6.5)	34,132.09	761	(6.6)	116.11
강동구	157,470	(4.6)	34,527.67	493	(4.3)	108.10

※ 분율=자치구 확진자 수/서울시 확진자 수×100

※ 인구 10만명당 확진자수는 통계청에서 제공하는 2021년 행정구역별 연앙인구를 기준으로 함(기타 211,043명 제외)



● 무증상자 발생현황 (2022. 04. 26. 24시 기준)

- 전체 무증상자는 24.3%(840,021명)이며, 남성이 54.4%로 여성보다 높음
- 무증상 확진자 중 20-50대가 61.7%이며, 사망 1,717명(10세 미만 1명, 10대 1명, 20대 7명, 30대 11명, 40대 34명, 50대 87명, 60대 209명, 70대 443명, 80세 이상 924명)임 - 치명률 0.20% (80세 이상 3.82%)

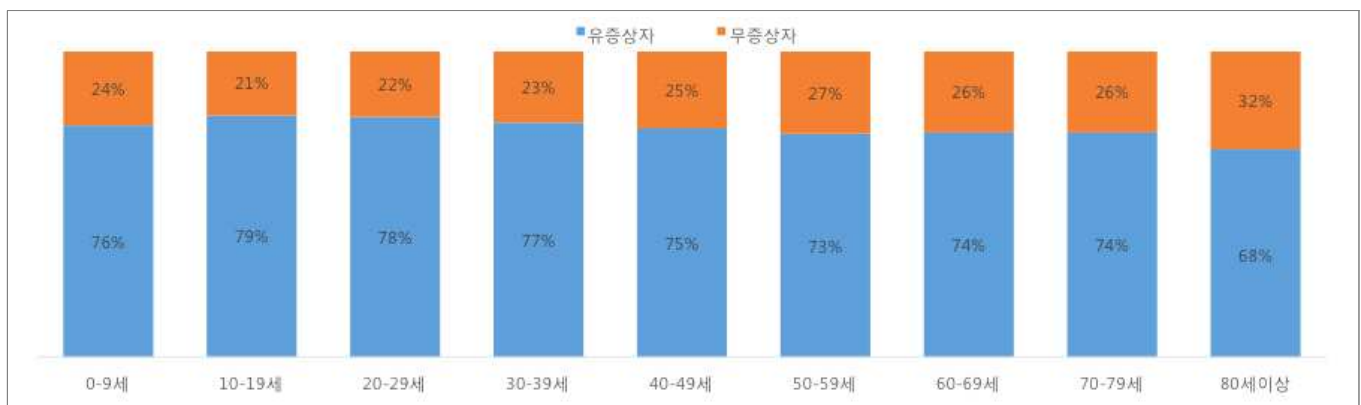
(단위: 명, %)

구분		무증상자	사망자
계		840,021 (100.0)	1,717 (0.20)
성별	남성	456,780 (54.4)	899 (0.20)
	여성	383,241 (45.6)	818 (0.21)
연령	0-9	77,224 (9.1)	1 (0.00)
	10-19	76,050 (9.1)	1 (0.00)
	20-29	131,148 (15.6)	7 (0.00)
	30-39	135,913 (16.2)	11 (0.01)
	40-49	132,904 (15.8)	34 (0.03)
	50-59	118,094 (14.1)	87 (0.07)
	60-69	97,565 (11.6)	209 (0.21)
	70-79	46,952 (5.6)	443 (0.94)
	80이상	24,171 (2.9)	924 (3.82)

※ 치명률= 사망자수/무증상 확진자수×100; 확진 당시 기초역학조사서 상 무증상자



<서울시 코로나19 주별 무증상 확진자 누적 현황(명, 보고일 기준)>



<서울시 코로나19 연령별 무증상 확진자 현황>

● 서울시 전체 선별진료소 지정 현황 (2022. 04. 27. 19시 서울시 일일상황보고 기준)

(단위 : 개소)

합계	자치구			의료기관					차량 이동식	이동 검체 채취반
	소계	보건소 내	보건소 외(상담소)	소계	국가지정	지역거점	국공립 병원	민간병원		
<b>83</b>	<b>37</b>	35	2	<b>46</b>	5	6	8	27	<b>0</b>	<b>0</b>

● 총괄 선별진료소 검체 운영 현황

(단위 : 건)

구 분	총 누계	주간 계	4.21.(목)	4.22.(금)	4.23.(토)	4.24.(일)	4.25.(월)	4.26.(화)	4.27.(수)
계	14,632,948	53,516	9,040	8,442	5,581	3,896	11,893	7,718	6,946
평 균	212,071.7	775.6	131.0	122.3	80.9	56.5	172.4	111.9	100.7

● 보건소 선별진료소(25개 자치구) 검체 검사 현황

(단위 : 건)

구 분	총 누계	주간 계	4.21.(목)	4.22.(금)	4.23.(토)	4.24.(일)	4.25.(월)	4.26.(화)	4.27.(수)
계	11,987,128	46,650	7,916	7,577	4,681	3,404	10,633	6,583	5,856
평 균	479,485.1	1,866.0	316.6	303.1	187.2	136.2	425.3	263.3	234.2
최고	강남구	송파구	송파구	금천구	강남구	강남구	송파구	송파구	송파구
	999,414	3,725	630	520	302	446	863	502	588
최저	양천구	구로구	종로구	강북구	구로구	종로구	종로구	양천구	구로구
	210,503	813	125	119	73	0	184	132	113

● 의료기관 선별진료소(44개소) 검체 검사 현황

(단위 : 건)

구 분	총 누계	주간 계	4.21.(목)	4.22.(금)	4.23.(토)	4.24.(일)	4.25.(월)	4.26.(화)	4.27.(수)
계	2,645,820	6,866	1,124	865	900	492	1,260	1,135	1,090
평 균	58,796.0	156	25.5	19.7	20.5	11.2	28.6	25.8	24.8
최고	아산병원	고려대	희명병원	고려대	고려대	고려대	고려대	고려대	희명병원
	638,995	619	109	95	94	56	99	98	246
최저	동부병원	순천향병원 외 8개소	순천향병원 외 8개소	서울대학교 병원 외 21개소	순천향병원 외 11개소	서울의료원 외 15개소	순천향병원 외 10개소	순천향병원 외 8개소	순천향병원 외 10개소
	2,298	0	0	0	0	0	0	0	0

※ 의료기관 선별실적 24시 기준으로 수정 반영

## 국내 현황

### ● 국내 코로나19 확진자 현황

#### ✓ 성별 분포 현황

\* 확진자 성별은 여성이 9,077,763명(52.9%)으로 남성 8,066,302명(47.1%) 보다 높은 비율을 차지함

#### ✓ 연령별 분포 현황

\* 확진자의 연령대는 40대 2,655,075명(15.5%)으로 가장 많은 비율을 차지하였으며, 30대에서 2,525,699명(14.7%), 20대 2,463,264명(14.4%), 10대 2,254,428명(13.1%)순으로 나타남

#### ✓ 지역별 분포 현황

\* 전국 확진자 17,144,065명 중 서울 지역 확진자는 3,467,402명으로 20.2%를 차지함

국내 코로나19 확진자 성별·연령별 발생현황 (4.28. 0시 기준, 누적 17,144,065명)

구분		금일 신규	(%)	확진자 누계	(%)	인구10만명당 발생률
계		57,464	(100.0)	17,144,065	(100.0)	33,200
성별	남성	26,162	(45.5)	8,066,302	(47.1)	31,329
	여성	31,302	(54.5)	9,077,763	(52.9)	35,060
연령	80세 이상	2,218	(3.9)	496,980	(2.9)	23,576
	70-79	3,708	(6.5)	815,872	(4.8)	21,961
	60-69	6,817	(11.9)	1,734,111	(10.1)	24,203
	50-59	7,789	(13.6)	2,106,463	(12.3)	24,394
	40-49	8,826	(15.4)	2,655,075	(15.5)	32,511
	30-39	8,730	(15.2)	2,525,699	(14.7)	37,566
	20-29	8,776	(15.3)	2,463,264	(14.4)	37,009
	10-19	5,416	(9.4)	2,254,428	(13.1)	47,872
	0-9	5,184	(9.0)	2,092,173	(12.2)	55,638

\* 성별·연령별 '20.1월 이후 누적 확진자수/성별·연령별 인구('21.12월 행정안전부 주민등록인구현황 기준)

※ 역학조사 결과 변동 가능, 코로나바이러스감염증-19 누리집(ncov.mohw.go.kr)에서 일자별 전체 확진자 현황 다운로드 가능

국내 코로나19 확진자 지역별 발생현황 (4.28. 0시 기준, 57,464명)

지역	금일 신규		확진자 누계	(%)	인구10만명당 발생률
	국내 발생	해외 유입			
서울	9,109	0	3,467,402	(20.2)	36,463
부산	2,445	0	1,047,336	(6.1)	31,260
대구	2,838	0	704,311	(4.1)	29,526
인천	2,845	0	1,028,249	(6.0)	34,875
광주	2,070	1	499,290	(2.9)	34,634
대전	1,999	0	477,512	(2.8)	32,881
울산	1,389	0	352,643	(2.1)	31,441
세종	425	0	129,950	(0.8)	34,943
경기	13,657	0	4,697,965	(27.4)	34,632
강원	2,196	0	476,981	(2.8)	31,003
충북	2,022	3	518,330	(3.0)	32,448
충남	2,672	0	669,240	(3.9)	31,579
전북	2,654	0	557,072	(3.2)	31,176
전남	2,571	0	551,656	(3.2)	30,099
경북	3,979	0	707,764	(4.1)	26,946
경남	3,726	2	1,026,487	(6.0)	30,973
제주	846	0	220,876	(1.3)	32,637
검역	0	15	11,001	(0.1)	-
총합계	57,443	21	17,144,065	(100.0)	33,200

※ 지역별 '20.1월 이후 누적 확진자수 / 지역별 인구('21.12월 행정안전부 주민등록인구현황 기준)

※※ 신고 기관 주소 환자 수에 대한 발생률로 실제 해당지역 발생률과 차이가 있음

# 해외 현황

## ● 국외 발생 현황

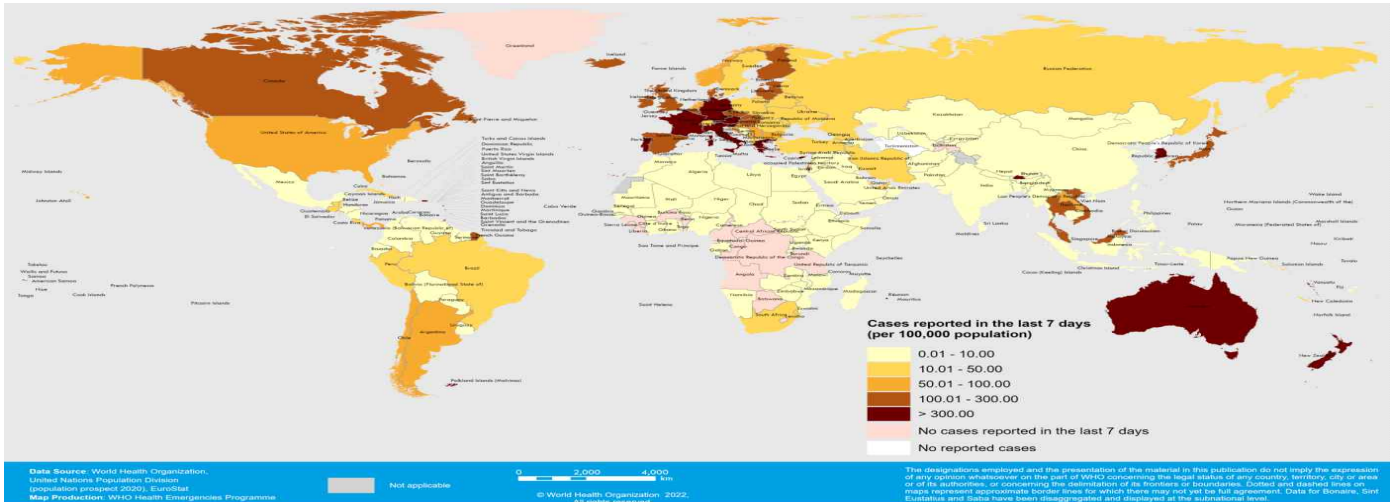
- 04. 28. 09시 까지 보고된 국외 총 확진자수는 **492,172,776명**으로 전일대비 **0.15% 증가**함
- 이 중 **6,204,838명** 사망하여 치명률은 **1.26%**로 확인됨

국외 코로나19 치명률 현황 (2022. 04. 28. 9시 최신기준) (출처) [질병관리청](#)

국가 및 지역	확진자수(%)		사망자수(%)		치명률(%)	증가율(%) *전일 대비
아시아	91,895,345	18.67%	1,037,870	16.73%	1.13%	0.14%
중동	23,559,613	4.79%	309,547	4.99%	1.31%	0.03%
아메리카	151,603,374	30.80%	2,712,823	43.72%	1.79%	0.06%
유럽	207,821,080	42.23%	1,949,003	31.41%	0.94%	0.20%
오세아니아	6,613,061	1.34%	9,421	0.15%	0.14%	1.07%
아프리카	8,160,155	1.66%	170,299	2.74%	2.09%	0.07%
기타	2,520,148	0.51%	15,875	0.26%	0.63%	0.60%
전세계	492,172,776	100.00%	6,204,838	100.00%	1.26%	0.15%

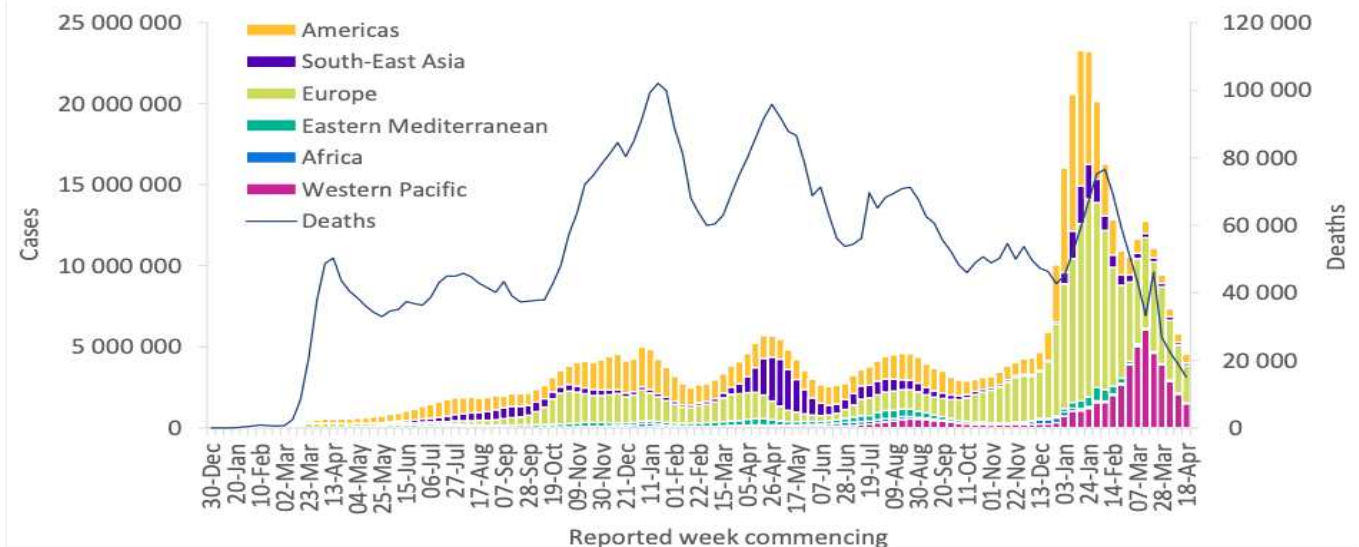
\* 치명률=사망자수/확진자수\*100, \*증가율=(당일확진자-전일확진자)/전일확진자\*100

- ※ '21.6.19부터 WHO 전 세계 주말 발생동향이 월요일(제네바 기준)에 게시되어 국외발생현황도 2.14일부터 월요일부터 금요일까지 제공됨을 알려드립니다.
- ※ 통계방식 변경(21.9.23.부터 적용): WHO Dashboard 통계자료 사용. 단, 한국은 보도참고자료, 중국은 중국위생건강위원회 자료 적용
- ※ 통계방식 변경(22.3.21.부터 적용): 홍콩정부의 확진자 집계 변경에 따라 Our world in data 자료 참고(추후 집계방식 변동에 따라 재변동 가능)
- ※ 최근(22.2월~3월) 전 세계 환자 재증가 등 유행 상황 변동으로 출처원(WHO 등)의 자료 불안정, 이를 감안한 자료해석 필요



국가별 지난 7일간 확진자 발생현황 (2022. 04. 24. 기준) (출처) [WHO Situation Report](#)

Figure 1. COVID-19 cases reported weekly by WHO Region, and global deaths, as of 24 April 2022\*\*



코로나19 주별 발생 현황 (2022. 04. 24. 기준) (출처) [WHO Situation Report](#)

# 일반관리군\* 재택치료 시 해야 할 일

(60세 이상, 그 외에 "먹는 치료제 투약 대상자" 등 집중관리군을 제외한 자)

## ✓ 격리기간

접종여부 관계없이  
검체 채취일부터 7일  
(7일차 24시부터 해제)



## ✓ 건강관리

충분한 휴식과 수분섭취  
증상이 있을 시 해열제,  
종합감기약 등 복용



## ✓ 상담 및 치료 안내

### 치료 필요시

- ▶ 동네 병·의원, 호흡기전담 클리닉, 호흡기 진료 지정의료기관 등에서 전화 상담·처방을 받을 수 있습니다.

※ 전화 상담·처방은 1일 1회 가능(소아확진자의 경우 1일 2회), 본인부담금 없음  
건강보험심사평가원 누리집(www.hira.or.kr)에서 가까운 의료기관 확인 가능

- 대면 진료가 필요하다면, 사전예약을 하고 단기외래진료센터를 방문할 수 있습니다.

※ 도보나 개인차량(본인 운전), 방역택시를 활용하여 진료센터로 이동 가능,  
이때는 반드시 KF94 마스크를 착용해야 함

### 약 처방 필요시

- ▶ 전화 상담·처방 후 지정 약국에서 조제된 약을 배송받거나 가족 중 공동격리자가 약 수령을 위한 외출이 가능합니다.

- 건강보험심사평가원 누리집(www.hira.or.kr)에서 재택치료자를 위한 처방의약품 조제·전달이 가능한 지정 약국 명단 확인 가능

### 야간 상담·진료 필요시

- ▶ 24시간 운영하는 재택치료 의료상담센터\*에 전화하여 상담과 처방이 가능합니다.

상담센터 연락처는 관할보건소에서 발송된 안내 문자를 참조

## 응급상황 발생 시 119 등에 연락하세요

## ✓ 격리해제 후 주의기간 3일

- ✓ 출근·등교 포함 외출 가능하나 KF94(또는 동급)마스크 상시 착용
- ✓ 감염 위험도 높은 시설(다중이용시설, 감염취약시설 등) 이용 제한 및 사적 모임 자제