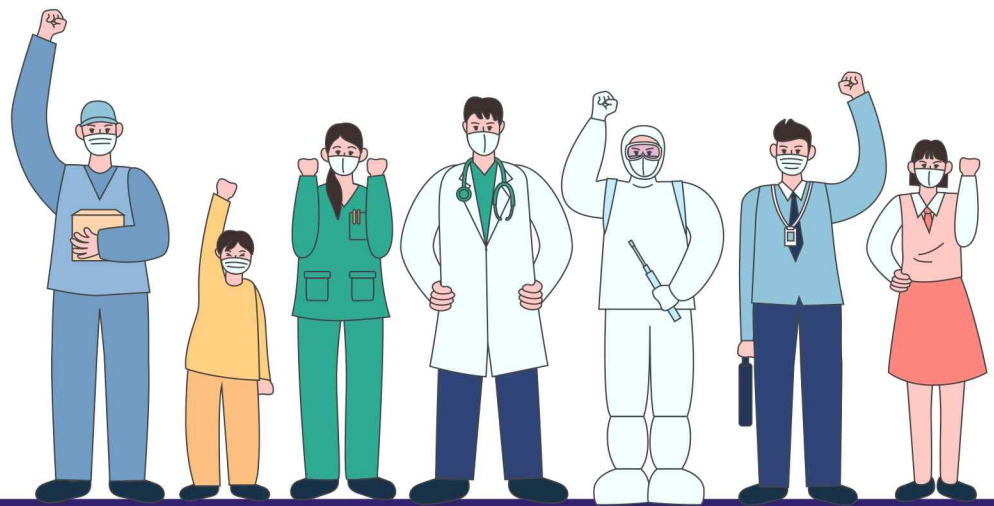


서울시 코로나19 대응 주요소식

THE DAILY NEWS REVIEW

2022. 04. 21. 목요일



1. 코로나19 발생 현황

신종 코로나바이러스감염증-19 상황판

구분	확진환자 현황		
	서울시	전 국	전세계
확진자	3,392,583 +15,192	16,674,045 +90,867	507,044,625
사망자	4,422 +24	21,667 +147	6,207,756

- 1) 서울시의 경우, '서울시 코로나19 발생동향' '22. 04. 21. 0시 기준
- 2) 질병청 공식발표 3,392,583명 (04. 21. 00:00 기준) *시스템 오신고 통계조정(-8)
- 3) 전 세계의 경우, '2019-nCoV Global Cases (by Johns Hopkins CSSE)' '22. 04. 21. 13시 기준

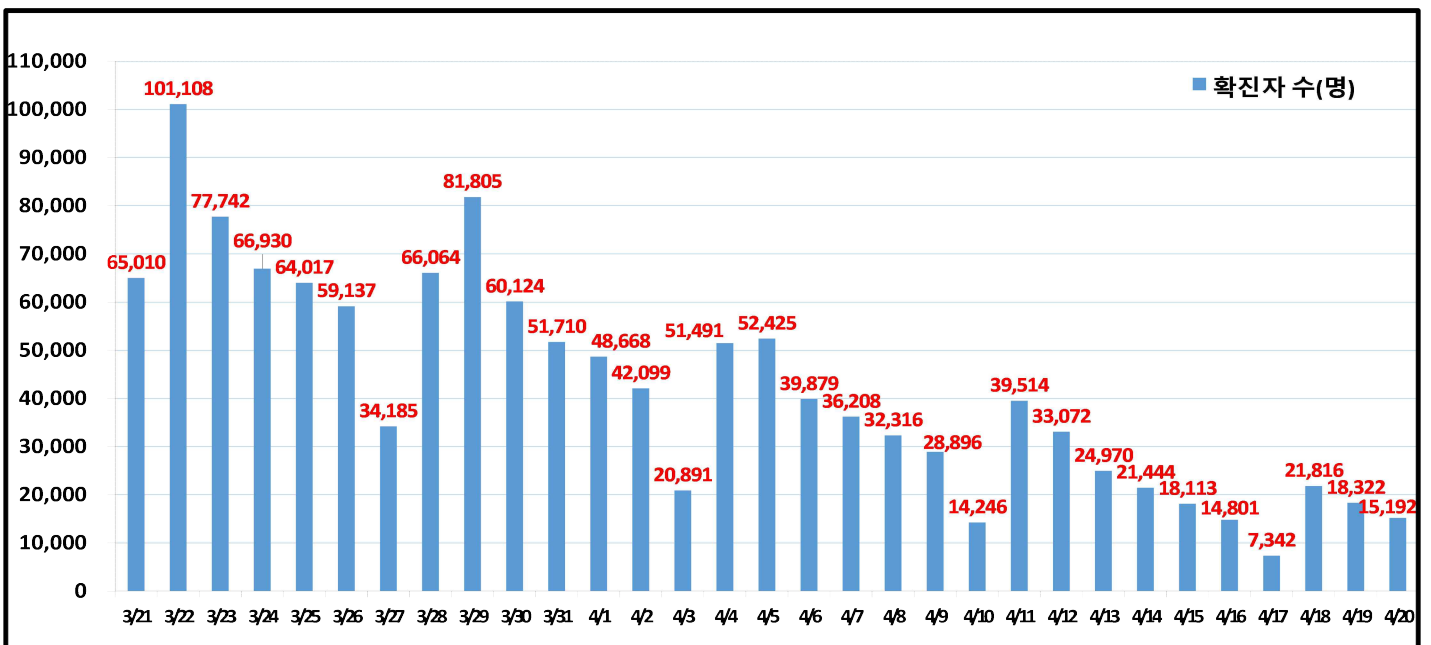
서울시 현황

- 서울시 신규 확진환자 15,192명, 누적 확진환자는 총 3,392,583명
- 우리나라 사망자는 총 21,667명으로 치명률은 0.13%이며, 서울시 사망자는 4,422명, 치명률은 0.13%으로 전국대비 동일하게 나타남

● 주요 발생원인별 현황 (2022. 04. 21. 0시 기준)

- 병원·요양시설(123): 영등포구 소재 요양병원 관련('22.3.) 15, 중랑구 소재 요양시설 관련('22.4.(3))14, 동대문구 소재 정신병원 관련('22.3.) 8, 강동구 소재 요양시설 관련('22.4.) 8 등
- 병원·요양시설 외 집단(22): 병원·요양시설 외 집단 22
- 확진자접촉(72): 기타 확진자 접촉 72

● 일일 확진환자 현황

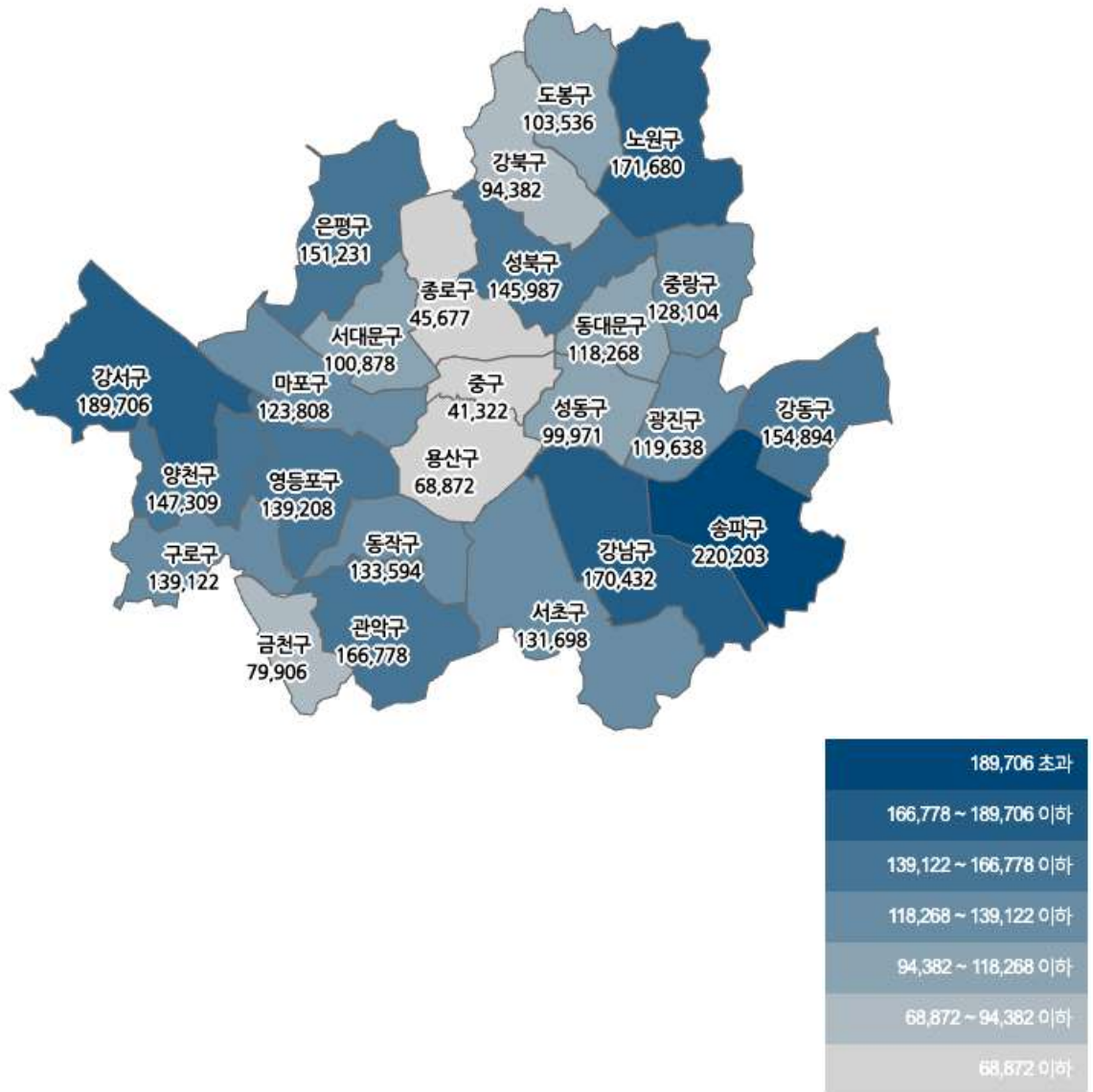


● 서울시 자치구별 확진환자 발생 현황

- 서울시 전체 확진자는 총 3,392,583

거주지 기준(명): 송파 220,203, 강서 189,706, 노원 171,680, 강남 170,432, 관악 166,778, 강동 154,894, 은평 151,231, 양천 147,309, 성북 145,987, 영등포 139,208, 구로 139,122, 동작 133,594, 서초 131,698, 중랑 128,104, 마포 123,808, 광진 119,638, 동대문 118,268, 도봉 103,536, 서대문 100,878, 성동 99,971, 강북 94,382, 금천 79,906, 용산 68,872, 종로구 45,667, 중구 41,322, 기타 206,379(타시도 이관 등)

구분	합계	종로구	중구	용산구	성동구	광진구	동대문	중랑구	성북구	강북구	도봉구	노원구	은평구	서대문	마포구	양천구	강서구	구로구	금천구	영등포	동작구	관악구	서초구	강남구	송파구	강동구	기타
전일누계	3,377,391	4,494	41,163	68,557	99,535	119,086	117,886	127,561	145,357	94,014	108,116	170,944	151,231	100,397	123,170	146,598	189,706	139,544	79,556	139,835	132,992	166,986	131,085	170,432	220,203	154,225	215,275
4.20. 증가	15,192	183	159	315	436	542	462	543	630	368	420	739	636	481	638	711	913	581	350	603	602	822	603	767	915	669	1,104
합계	3,392,583	4,677	41,322	68,872	99,971	119,628	118,348	128,104	145,987	94,382	108,536	171,680	151,231	100,878	123,808	147,309	189,706	139,122	79,906	139,208	133,594	166,778	131,698	170,432	220,203	154,894	216,379

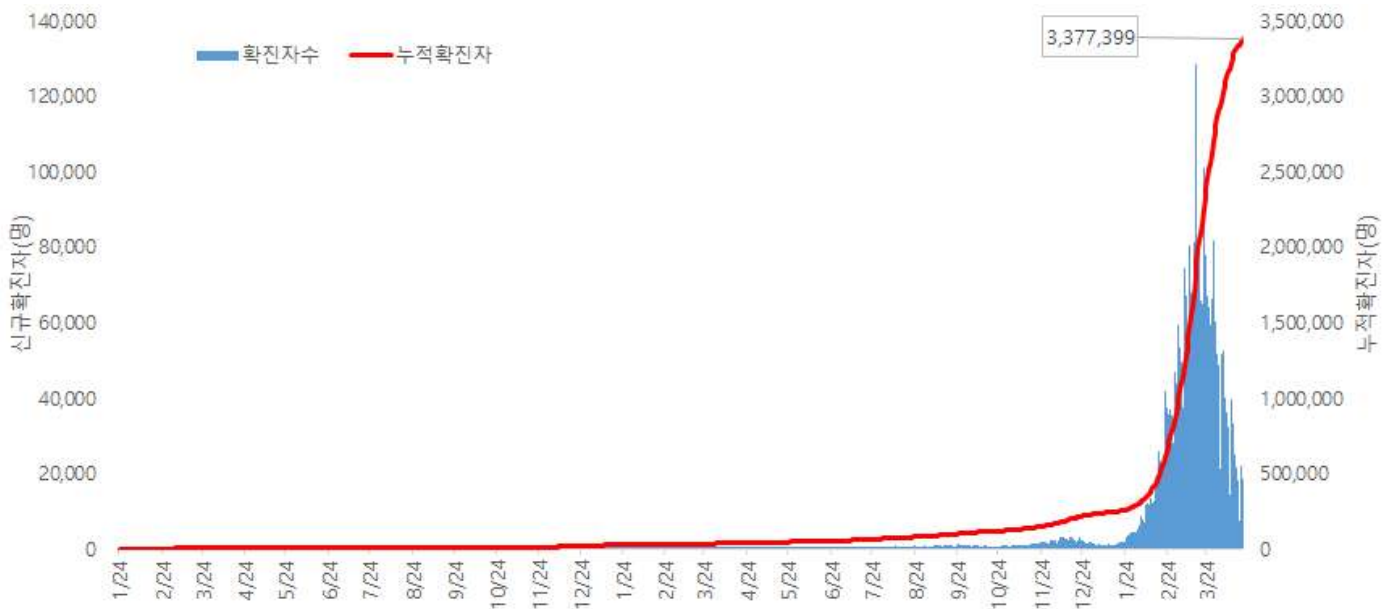


서울시 자치구별 확진자 총 누계 현황

● 서울시 코로나19 발생 현황 (2022. 04. 19. 24시 기준)

- 확진자 일별 발생 추이 및 누적 현황

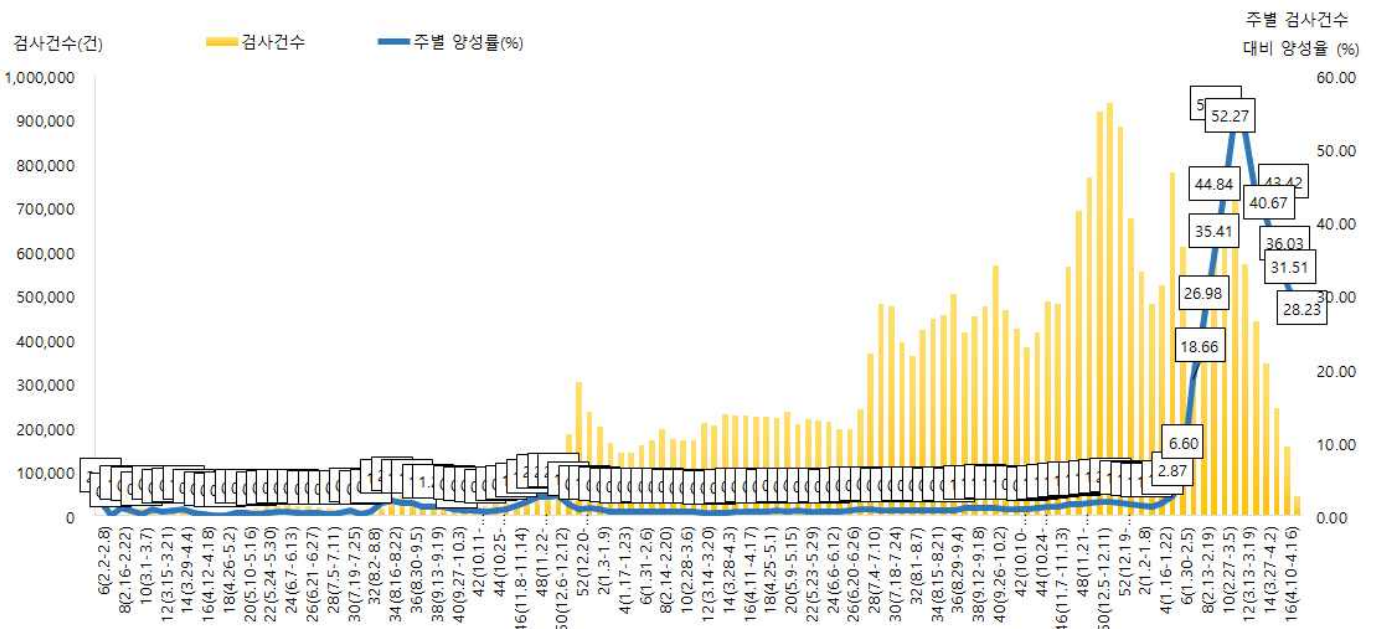
* 신규 확진자 18,322명, 누적환자 총 3,377,399명



<서울시 코로나19 신규 확진자 일별 발생추이 및 누적 현황(명, 보고일 기준)>

- 주별 PCR 검사건수 및 확진환자 양성률

* 금주 44,971건 중 12,694명 확진, 검사 수 대비 양성률 28.23%



서울시 코로나19 확진자 주별 검사현황 및 양성률

● 서울시 코로나19 사망자 현황 (2022. 04. 19. 24시 기준)

- 서울시 코로나19 누적 확진자 총 3,377,399명 중 사망 4,398명(0.13%)임

서울시 코로나19 사망자 일반적 특성표

(단위: 명)

구분		계	
총계		4,398	100.0%
성별	남	2,375	54.0%
	여	2,023	46.0%
연령*	0~9세	2	0.0%
	10~19세	1	0.0%
	20-29세	15	0.3%
	30-39세	23	0.5%
	40-49세	66	1.6%
	50-59세	216	4.9%
	60-69세	642	14.6%
	70-79세	1,227	27.9%
	≥ 80세	2,206	50.2%
	< 65세	575	13.1%
	≥ 65세	3,823	86.9%
진단소요일**	증상-확진	평균±표준편차	3.0 ± 3.7
		중위수 (범위)	2.0 (0-90)
	증상-사망	평균±표준편차	16.0 ± 12.9
		중위수 (범위)	13.0 (0-125)
	확진-사망	평균±표준편차	12.3 ± 12.1
		중위수 (범위)	9.0 (0-166)

※ 연령* 설정 시 사망당시 연령으로 산출

※ 진단소요일** 설정 시 사후에 확진된 471명은 제외하고 산출

● 인구학적 특성별 발생 현황 (2022. 04. 19. 24시 기준)

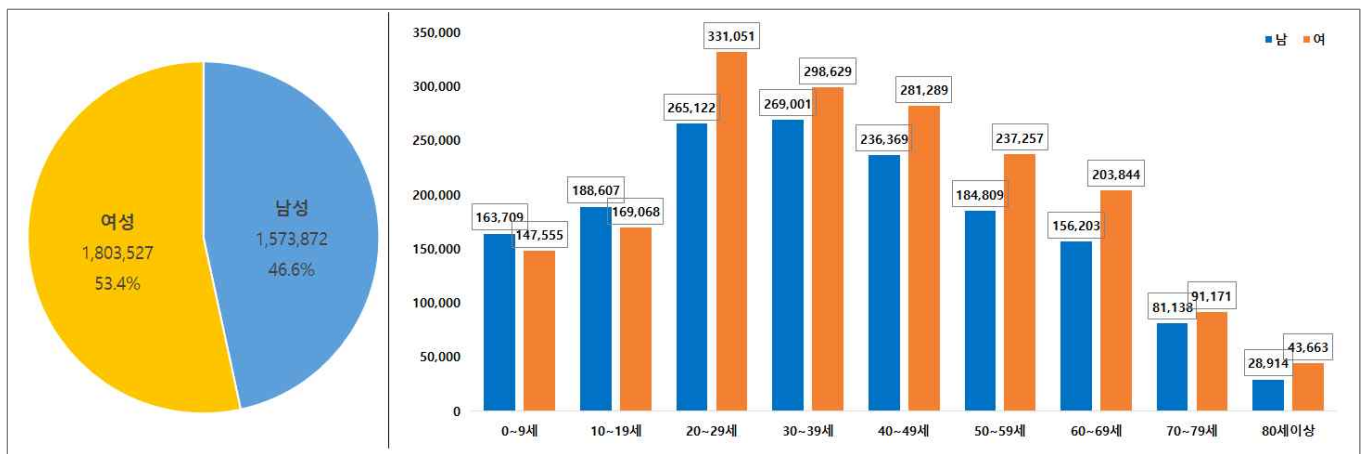
- (누적) 여성이 53.4%로 남성보다 높음, 20-50대가 62.3%임
- (최근 3개월) 일별 확진자수는 18,661.07명→64,739.35명→29,816.84명이며, 10만명당 확진자수는 5,526.94→21,228.54명→5,992.46명임

(단위: 명, %)

구분		누적	2월 (2.1.-2.28.)	3월 (3.1.-3.31.)	4월 (4.1.-4.19.)
확진자수		3,377,399 (100.0)	522,510 (100.0)	2,006,920 (100.0)	566,520 (100.0)
일별 확진자수		4,133.90	18,661.07	64,739.35	29,816.84
10만명당 확진자수		35,725.01	5,526.94	21,228.54	5,992.46
성별	남성	1,573,872 (46.6)	248,368 (47.5)	926,103 (46.1)	255,641 (45.1)
	여성	1,803,527 (53.4)	274,142 (52.5)	1,080,817 (53.9)	310,879 (54.9)
연령	0-9	311,264 (9.2)	55,769 (10.7)	189,032 (9.5)	46,691 (8.2)
	10-19	357,675 (10.6)	61,826 (11.8)	213,741 (10.7)	54,371 (9.6)
	20-29	596,173 (17.7)	106,231 (20.3)	351,884 (17.5)	90,919 (16.0)
	30-39	567,630 (16.8)	90,455 (17.3)	339,254 (16.9)	95,202 (16.8)
	40-49	517,658 (15.3)	83,383 (16.0)	305,614 (15.2)	88,284 (15.6)
	50-59	422,066 (12.5)	59,619 (11.4)	248,910 (12.4)	74,100 (13.1)
	60-69	360,047 (10.7)	42,569 (8.1)	212,675 (10.6)	65,179 (11.5)
	70-79	172,309 (5.1)	16,034 (3.1)	102,984 (5.1)	35,590 (6.3)
	80이상	72,577 (2.1)	6,624 (1.3)	42,826 (2.1)	16,184 (2.9)
사망자		4,398 (0.13)	249 (0.05)	1,177 (0.06)	790 (0.14)

※ 치명률= 사망자수/확진자수 × 100 ※ 인구 10만명당 발생률은 통계청에서 제공하는 2021년 행정구역별 연앙인구 기준.

- 성별·연령별 분포 현황



< 성별/연령별 분포 >

- 최근 4주간 주별 발생현황(보고일 기준)

(단위: 명, %)

구분		3월 5주 (3.27.-4.2.)	4월 1주 (4.3.-4.9.)	4월 2주 (4.10.-4.16.)	4월 3주 中 3일 (4.17.-4.19.)
계		384,656	262,106	166,163	47,484
10만명당 확진자수		4,068.8	2,772.5	1,757.6	502.3
일평균 확진자수		54,950.9	37,443.7	23,737.6	15,828.0
성별	남성	175,114 (45.5)	118,576 (45.2)	74,639 (44.9)	21,193 (44.6)
	여성	209,542 (54.5)	143,530 (54.8)	91,524 (55.1)	26,291 (55.4)
연령	0-9	35,008 (9.1)	22,152 (8.6)	13,140 (7.9)	3,959 (8.3)
	10-19	39,734 (10.3)	25,763 (9.8)	15,469 (9.3)	4,291 (9.0)
	20-29	60,688 (15.8)	42,318 (16.1)	26,993 (16.2)	7,591 (16.0)
	30-39	64,499 (16.8)	43,899 (16.7)	28,399 (17.1)	8,400 (17.7)
	40-49	59,962 (15.6)	41,008 (15.6)	25,859 (15.6)	7,477 (15.7)
	50-59	48,948 (12.7)	33,740 (12.9)	21,826 (13.1)	6,255 (13.2)
	60-69	42,986 (11.2)	29,658 (11.3)	19,132 (11.5)	5,213 (11.0)
	70-79	22,810 (5.9)	16,204 (6.2)	10,418 (6.3)	2,983 (6.3)
	80이상	10,021 (2.6)	7,364 (2.8)	4,927 (3.0)	1,315 (2.8)
65세 이상		52,080 (13.5)	37,043 (14.1)	23,975 (14.4)	6,645 (14.0)
사망자 총계		342 (0.09)	357 (0.14)	259 (0.16)	69 (0.15)
무증상자		91,829 (23.9)	62,603 (23.9)	39,708 (23.9)	12,416 (26.1)

● 자치구별 발생 현황(발생구 기준) (2022. 04. 19. 24시 기준)

- 송파구 발생이 6.5%(219,288명)로 가장 높았으며, 강서구 5.6%(188,794명), 노원구 5.1%(170,942명) 순이었음
- 인구 10만명당 확진자수는 영등포구가 37,215.04명으로 가장 많았고, 동대문구 35,159.34명, 광진구 35,132.84명 순이었음

구분	누적			금일 신규		
	확진자수(명)	분율(%)	10만명당 확진자수*	확진자수(명)	분율(%)	10만명당 확진자수*
종로구	45,493	(1.3)	31,865.21	245	(1.3)	171.61
중구	41,163	(1.2)	34,179.88	182	(1.0)	151.12
용산구	68,557	(2.0)	31,392.65	375	(2.0)	171.71
성동구	99,535	(2.9)	34,871.58	511	(2.8)	179.03
광진구	119,097	(3.5)	35,132.84	576	(3.1)	169.92
동대문구	117,807	(3.5)	35,159.34	549	(3.0)	163.85
중랑구	127,562	(3.8)	32,994.45	667	(3.6)	172.52
성북구	145,357	(4.3)	33,977.08	817	(4.5)	190.97
강북구	94,014	(2.8)	31,416.70	381	(2.1)	127.32
도봉구	103,116	(3.1)	32,447.38	524	(2.9)	164.89
노원구	170,942	(5.1)	33,369.22	808	(4.4)	157.73
은평구	150,598	(4.5)	32,050.55	932	(5.1)	198.35
서대문구	100,398	(3.0)	33,118.86	580	(3.2)	191.33
마포구	123,171	(3.6)	33,817.79	694	(3.8)	190.54
양천구	146,597	(4.3)	32,839.98	831	(4.5)	186.16
강서구	188,794	(5.6)	33,028.23	1,021	(5.6)	178.62
구로구	138,542	(4.1)	34,911.04	825	(4.5)	207.89
금천구	79,556	(2.4)	34,847.21	442	(2.4)	193.61
영등포구	138,605	(4.1)	37,215.04	805	(4.4)	216.14
동작구	132,992	(3.9)	34,673.29	779	(4.3)	203.10
관악구	165,955	(4.9)	34,274.24	924	(5.0)	190.83
서초구	131,095	(3.9)	31,862.87	755	(4.1)	183.50
강남구	169,665	(5.0)	32,282.09	902	(4.9)	171.62
송파구	219,288	(6.5)	33,458.91	1,142	(6.2)	174.25
강동구	154,226	(4.6)	33,816.37	781	(4.3)	171.25

※ 분율=자치구 확진자 수/서울시 확진자 수×100

※ 인구 10만명당 확진자수는 통계청에서 제공하는 2021년 행정구역별 연앙인구를 기준으로 함(기타 205,274명 제외)

● 무증상자 발생현황 (2022. 04. 19. 24시 기준)

- 전체 무증상자는 821,417명이며, 남성이 54.4%로 여성보다 높음
- 무증상 확진자 중 20-50대가 61.5%이며, 사망 1,659명(10세 미만 1명, 20대 6명, 30대 10명, 40대 33명, 50대 82명, 60대 198명, 70대 430명, 80세 이상 899명)임 - 치명률 0.20% (80세 이상 3.82%)

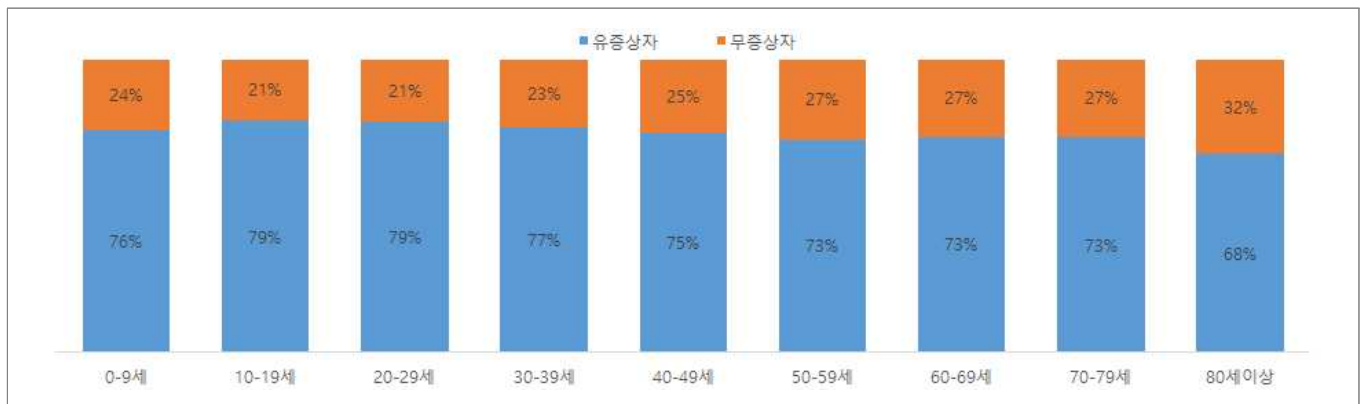
(단위: 명, %)

구분		무증상자	사망자
계		821,417 (100.0)	1,659 (0.20)
성별	남성	446,895 (54.4)	862 (0.19)
	여성	374,522 (45.6)	797 (0.21)
연령	0-9	75,929 (9.2)	1 (0.00)
	10-19	74,877 (9.1)	0 (0.00)
	20-29	128,052 (15.6)	6 (0.00)
	30-39	132,500 (16.1)	10 (0.01)
	40-49	129,853 (15.8)	33 (0.03)
	50-59	115,336 (14.0)	82 (0.07)
	60-69	95,511 (11.6)	198 (0.21)
	70-79	45,830 (5.6)	430 (0.94)
80이상	23,529 (2.9)	899 (3.82)	

※ 치명률= 사망자수/무증상 확진자수×100; 확진 당시 기초역학조사서 상 무증상자



<서울시 코로나19 주별 무증상 확진자 누적 현황(명, 보고일 기준)>



<서울시 코로나19 연령별 무증상 확진자 현황>

● 서울시 전체 선별진료소 지정 현황 (2022. 04. 20. 19시 서울시 일일상황보고 기준)

(단위 : 개소)

합계	자치구			의료기관					차량 이동식	이동 검체 채취반
	소계	보건소 내	보건소 외(상담소)	소계	국가지정	지역거점	국공립 병원	민간병원		
83	37	35	2	46	5	6	8	27	0	0

● 총괄 선별진료소 검체 운영 현황

(단위 : 건)

구 분	총 누계	주간 계	4.14.(목)	4.15.(금)	4.16.(토)	4.17.(일)	4.18.(월)	4.19.(화)	4.20.(수)
계	14,581,948	61,517	10,371	10,751	6,813	4,931	12,547	8,685	7,419
평 균	211,332.6	891.6	150.3	155.8	98.7	71.5	181.8	125.9	107.5

● 보건소 선별진료소(25개 자치구) 검체 검사 현황

(단위 : 건)

구 분	총 누계	주간 계	4.14.(목)	4.15.(금)	4.16.(토)	4.17.(일)	4.18.(월)	4.19.(화)	4.20.(수)
계	11,940,312	55,447	9,413	9,420	5,753	4,376	12,430	7,273	6,782
평 균	477,612.5	2,217.9	376.5	376.8	230.1	175.0	497.2	290.9	271.3
최고	강남구	송파구	중랑구	송파구	성동구	송파구	송파구	강남구	송파구
	995,965	4,244	768	793	386	450	944	522	538
최저	양천구	종로구	종로구	종로구	종로구	종로구	종로구	강북구	구로구
	209,559	898	155	134	89	0	210	0	133

● 의료기관 선별진료소(44개소) 검체 검사 현황

(단위 : 건)

구 분	총 누계	주간 계	4.14.(목)	4.15.(금)	4.16.(토)	4.17.(일)	4.18.(월)	4.19.(화)	4.20.(수)
계	2,641,636	6,070	958	1,331	1,060	555	117	1,412	637
평 균	58,703.0	138	21.8	30.3	24.1	12.6	2.7	32.1	14.5
최고	아산병원	고려대병원	강북 삼성병원	고려대병원	양지 병원	아산 병원	고려대부속 구로병원	희명병원	강북 삼성병원
	638,939	318	74	113	82	50	25	168	47
최저	동부병원	순천향대 부속병원	순천향대 부속병원 외 16개소	순천향대 부속병원 외 7개소	국립중앙 의료원 외 22개소	국립중앙 의료원 외 16개소	국립중앙 의료원 외 30개소	서울대학교 병원 외 20개소	순천향대 부속병원 외 14개소
	2,298	0	0	0	0	0	0	0	0

※ 의료기관 선별실적 24시 기준으로 수정 반영

● 국내 코로나19 확진자 현황

✓ 성별 분포 현황

* 확진자 성별은 여성이 8,822,452명(52.9%)으로 남성 7,851,593명(47.1%) 보다 높은 비율을 차지함

✓ 연령별 분포 현황

* 확진자의 연령대는 40대 2,584,017명(15.5%)으로 가장 많은 비율을 차지하였으며, 30대에서 2,456,574명(14.7%), 20대 2,398,089명(14.4%), 10대 2,208,457명(13.2%)순으로 나타남

✓ 지역별 분포 현황

* 전국 확진자 16,674,045명 중 서울 지역 확진자는 3,392,583명으로 20.3%를 차지함

국내 코로나19 확진자 성별·연령별 발생현황 (4.21. 0시 기준, 누적 16,674,045명)

구분		금일 신규	(%)	확진자 누계	(%)	인구10만명당 발생률
계		90,867	(100.0)	16,674,045	(100.0)	32,290
성별	남성	41,261	(45.4)	7,851,593	(47.1)	30,496
	여성	49,606	(54.6)	8,822,452	(52.9)	34,074
연령	80세 이상	3,422	(3.8)	477,913	(2.9)	22,672
	70-79	5,875	(6.5)	784,441	(4.7)	21,115
	60-69	10,649	(11.7)	1,676,933	(10.1)	23,405
	50-59	12,322	(13.6)	2,041,500	(12.2)	23,642
	40-49	13,934	(15.3)	2,584,017	(15.5)	31,641
	30-39	13,701	(15.1)	2,456,574	(14.7)	36,537
	20-29	13,051	(14.4)	2,398,089	(14.4)	36,029
	10-19	9,296	(10.2)	2,208,457	(13.2)	46,895
	0-9	8,617	(9.5)	2,046,121	(12.3)	54,413

* 성별·연령별 '20.1월 이후 누적 확진자수/성별·연령별 인구('21.12월 행정안전부 주민등록인구현황 기준)

※ 역학조사 결과 변동 가능, 코로나바이러스감염증-19 누리집(ncov.mohw.go.kr)에서 일자별 전체 확진자 현황 다운로드 가능

국내 코로나19 확진자 지역별 발생현황 (4.21. 0시 기준, 90,867명)

지역	금일 신규		확진자 누계	(%)	인구10만명당 발생률
	국내 발생	해외 유입			
서울	15,192	0	3,392,583	(20.3)	35,676
부산	3,539	0	1,027,875	(6.2)	30,679
대구	4,203	0	680,160	(4.1)	28,513
인천	4,667	0	1,004,759	(6.0)	34,078
광주	3,176	0	482,289	(2.9)	33,455
대전	3,004	1	461,077	(2.8)	31,749
울산	1,945	1	341,763	(2.0)	30,471
세종	795	0	126,273	(0.8)	33,954
경기	22,620	0	4,583,391	(27.5)	33,787
강원	3,420	0	459,309	(2.8)	29,854
충북	3,507	2	501,007	(3.0)	31,363
충남	4,378	0	646,885	(3.9)	30,524
전북	3,898	2	535,925	(3.2)	29,993
전남	3,974	1	529,274	(3.2)	28,878
경북	5,660	1	678,277	(4.1)	25,823
경남	5,573	0	998,152	(6.0)	30,118
제주	1,285	0	214,110	(1.3)	31,638
검역	0	23	10,936	(0.1)	-
총합계	90,836	31	16,674,045	(100.0)	32,290

※ 지역별 '20.1월 이후 누적 확진자수 / 지역별 인구('21.12월 행정안전부 주민등록인구현황 기준)

※※ 신고 기관 주소 환자 수에 대한 발생률로 실제 해당지역 발생률과 차이가 있음

해외 현황

● 국외 발생 현황

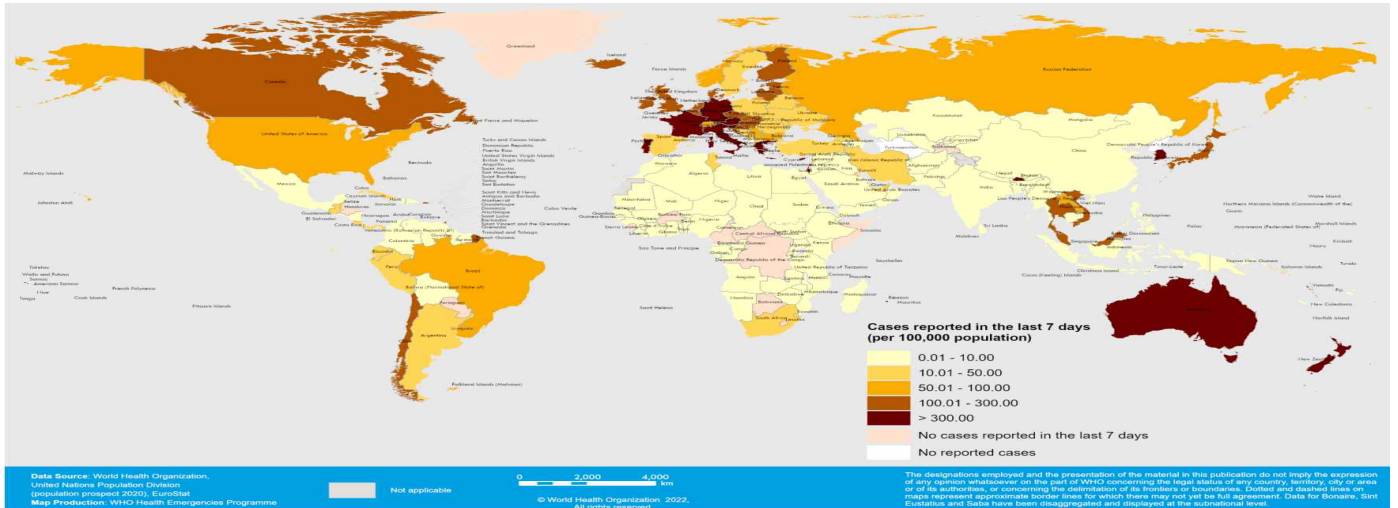
- 04. 21. 09시 까지 보고된 국외 총 확진자수는 **487,922,069명**으로 전일대비 **0.17% 증가**함
- 이 중 **6,178,408명** 사망하여 치명률은 **1.27%**로 확인됨

국외 코로나19 치명률 현황 (2022. 04. 21. 9시 최신기준) (출처) [질병관리청](#)

국가 및 지역	확진자수(%)		사망자수(%)		치명률(%)	증가율(%) *전일 대비
아시아	91,209,357	18.69%	1,029,868	16.67%	1.13%	0.10%
중동	23,519,920	4.82%	309,297	5.01%	1.32%	0.04%
아메리카	151,049,737	30.96%	2,708,301	43.83%	1.79%	0.06%
유럽	205,291,974	42.07%	1,935,863	31.33%	0.94%	0.28%
오세아니아	6,259,529	1.28%	9,059	0.15%	0.14%	1.04%
아프리카	8,129,594	1.67%	170,125	2.75%	2.09%	0.05%
기타	2,461,958	0.50%	15,895	0.26%	0.65%	0.12%
전세계	487,922,069	100.00%	6,178,408	100.00%	1.27%	0.17%

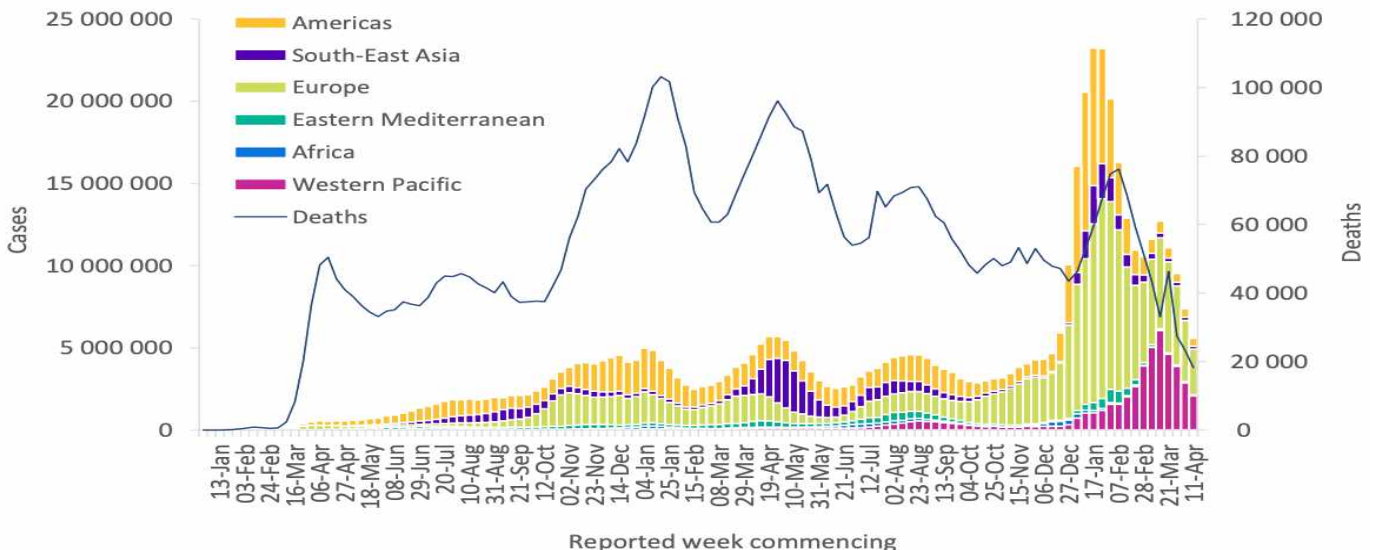
* 치명률=사망자수/확진자수*100, *증가율=(당일확진자-전일확진자)/전일확진자*100

- ※ '21.6.19부터 WHO 전 세계 주말 발생동향이 월요일(제네바 기준)에 게시되어 국외발생현황도 2.14일부터 월요일부터 금요일까지 제공됨을 알려드립니다.
- ※ **통계방식 변경(21.9.23.부터 적용)**: WHO Dashboard 통계자료 사용. 단, 한국은 보도참고자료, 중국은 중국위생건강위원회 자료 적용
- ※ **통계방식 변경(22.3.21.부터 적용)**: 홍콩정부의 확진자 집계 변경에 따라 Our world in data 자료 참고(추후 집계방식 변동에 따라 재변동 가능)
- ※ 최근(22.2월~3월) 전 세계 환자 재증가 등 유행 상황 변동으로 출처원(WHO 등)의 자료 불안정, 이를 감안한 자료해석 필요



국가별 지난 7일간 확진자 발생현황 (2022. 04. 17. 기준) (출처) [WHO Situation Report](#)

Figure 1. COVID-19 cases reported weekly by WHO Region, and global deaths, as of 17 April 2022**



코로나19 주별 발생 현황 (2022. 04. 17. 기준) (출처) [WHO Situation Report](#)

일반관리군* 재택치료 시 해야 할 일

(60세 이상, 그 외에 "먹는 치료제 투약 대상자"등 집중관리군을 제외한 자)

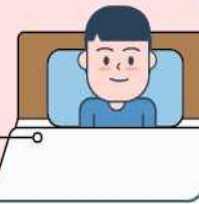
✓ 격리기간

접종여부 관계없이
검체 채취일부터 7일
(7일차 24시부터 해제)



✓ 건강관리

충분한 휴식과 수분섭취
증상이 있을 시 해열제,
종합감기약 등 복용



✓ 상담 및 치료 안내

치료 필요시

- ▶ 동네 병·의원, 호흡기전담 클리닉, 호흡기 진료 지정의료기관 등에서 전화 상담·처방을 받을 수 있습니다.

※ 전화 상담·처방은 1일 1회 가능(소아확진자의 경우 1일 2회), 본인부담금 없음
건강보험심사평가원 누리집(www.hira.or.kr)에서 가까운 의료기관 확인 가능

- 대면 진료가 필요하다면, 사전예약을 하고 단기외래진료센터를 방문할 수 있습니다.

※ 도보나 개인차량(본인 운전), 방역택시를 활용하여 진료센터로 이동 가능,
이때는 반드시 KF94 마스크를 착용해야 함

약 처방 필요시

- ▶ 전화 상담·처방 후 지정 약국에서 조제된 약을 배송받거나 가족 중 공동격리자가 약 수령을 위한 외출이 가능합니다.

- 건강보험심사평가원 누리집(www.hira.or.kr)에서
재택치료자를 위한 처방의약품 조제·전달이 가능한 지정 약국 명단 확인 가능

야간 상담·진료 필요시

- ▶ 24시간 운영하는 재택치료 의료상담센터*에 전화하여 상담과 처방이 가능합니다.

상담센터 연락처는 관할보건소에서 발송된 안내 문자를 참조

응급상황 발생 시 119 등에 연락하세요

✓ 격리해제 후 주의기간 3일

- ✓ 출근·등교 포함 외출 가능하나 KF94(또는 동급)마스크 상시 착용
- ✓ 감염 위험도 높은 시설(다중이용시설, 감염취약시설 등) 이용 제한 및 사적 모임 자제