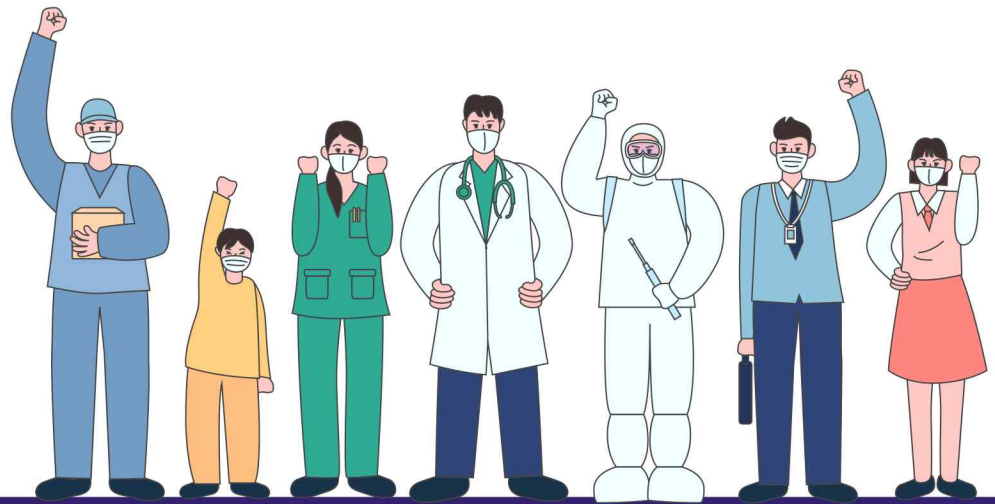


# 서울시 코로나19 대응 주요소식

THE DAILY NEWS REVIEW

2022. 04. 18. 월요일



# 1. 코로나19 발생 현황

## 신종 코로나바이러스감염증-19 상황판

구분	확진환자 현황		
	서울시	전 국	전세계
확진자	3,337,282 +7,345	16,353,495 +47,743	502,877,462
사망자	4,353 +20	21,224 +132	6,194,239

- 1) 서울시의 경우, '서울시 코로나19 발생동향' '22. 04. 18. 0시 기준
- 2) 질병청 공식발표 3,337,282명 (04. 18. 00:00 기준)
- 3) 전 세계의 경우, '2019-nCoV Global Cases (by Johns Hopkins CSSE)' '22. 04. 18. 11시 기준

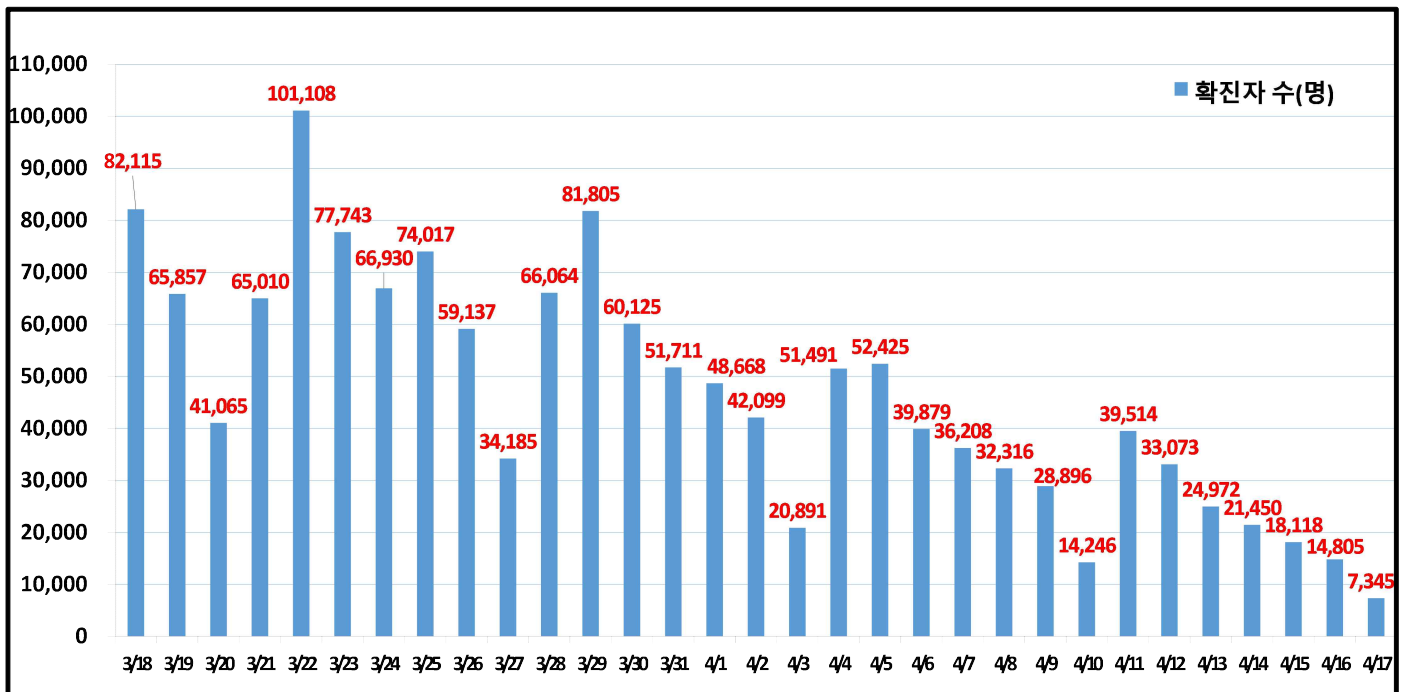
### 서울시 현황

- 서울시 신규 확진환자 7,345명, 누적 확진환자는 총 3,337,282명
- 우리나라 사망자는 총 21,224명으로 치명률은 0.13%이며, 서울시 사망자는 4,353명, 치명률은 0.13%으로 전국대비 동일하게 나타남

### ● 주요 발생원인별 현황 (2022. 04. 18. 0시 기준)

- ▶ 병원·요양시설( 74): 도봉구 소재 요양병원 관련(22.4) 9, 중랑구 소재 요양시설 관련(22.4.(2)) 9, 강서구 소재 요양병원 관련(22.3.) 8, 도봉구 소재 정신병원 관련(22.4.) 4 등
- ▶ 확진자 접촉 (44): 기타 확진자 접촉 44

### ● 일일 확진환자 현황

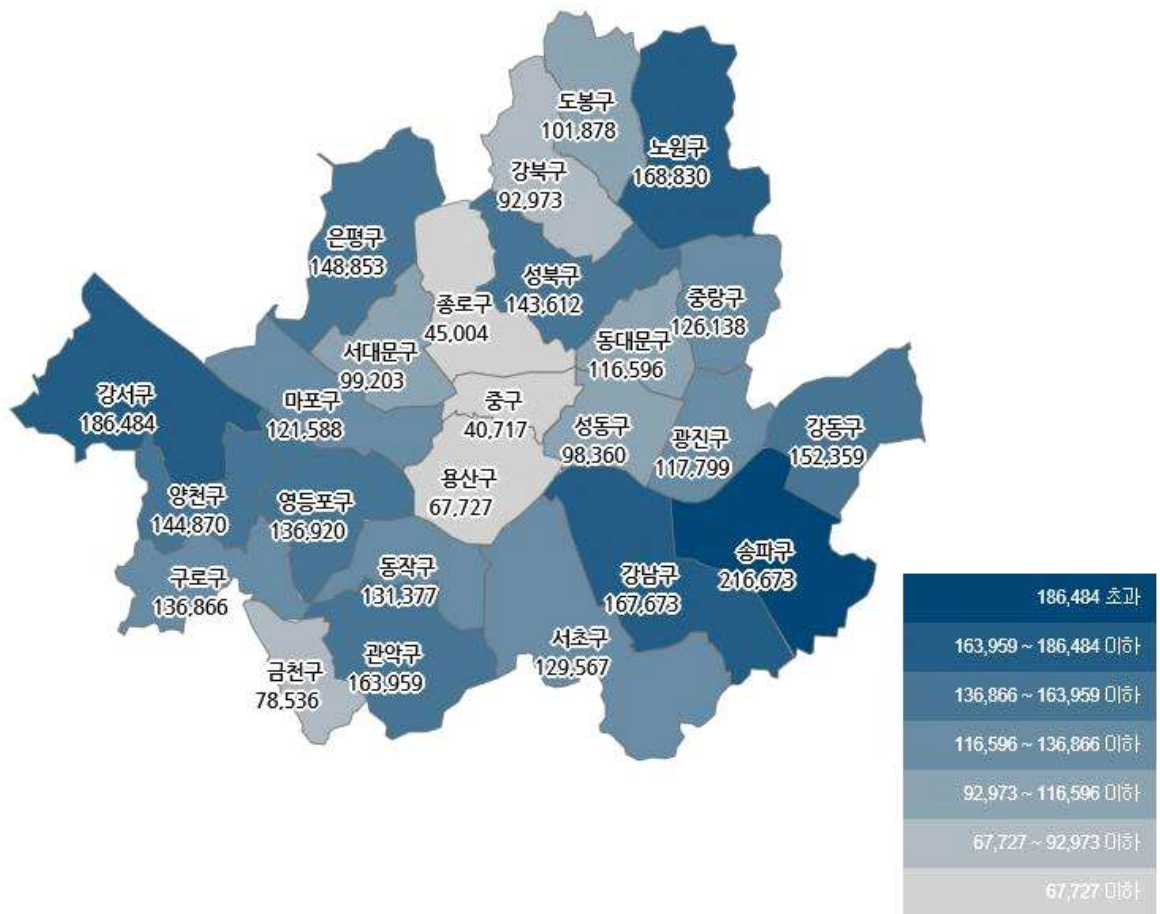


● 서울시 자치구별 확진환자 발생 현황

- 서울시 전체 확진자는 총 3,337,282명

거주지 기준(명): 송파 216,673, 강서 186,484, 노원 168,830, 강남 167,673, 관악 163,959, 강동 152,359, 은평 148,853, 양천 144,870, 성북 143,612, 영등포 136,920, 구로 135,288, 동작 131,377, 서초 129,567, 중랑 126,138, 마포 121,588, 광진 117,799, 동대문 116,596, 도봉 101,878, 서대문 99,203, 성동 98,360, 강북 92,973, 금천 78,536, 용산 67,727, 종로구 45,004, 중구 40,717, 기타 202,720(타시도 이관 등)

구분	합계	종로구	중구	용산구	성동구	광진구	동대문	중랑구	성북구	강북구	도봉구	노원구	은평구	서대문	마포구	양천구	강서구	구로구	금천구	영등포	동작구	관악구	서초구	강남구	송파구	강동구	기타
전일누계	3,329,937	44,928	40,674	67,601	98,207	117,580	116,330	125,907	143,360	92,845	101,653	168,441	149,403	98,983	121,286	144,500	186,982	136,948	78,415	136,949	131,038	163,629	129,008	167,273	216,114	152,016	202,337
4.17. 증가	7,345	76	43	126	153	219	246	231	252	128	225	389	450	220	302	360	532	223	121	271	284	330	489	400	559	333	383
합계	3,337,282	45,004	40,717	67,727	98,360	117,799	116,586	126,138	143,612	92,973	101,878	168,830	149,853	99,203	121,588	144,870	186,484	136,866	78,536	136,920	131,377	129,567	167,673	216,673	152,359	202,720	

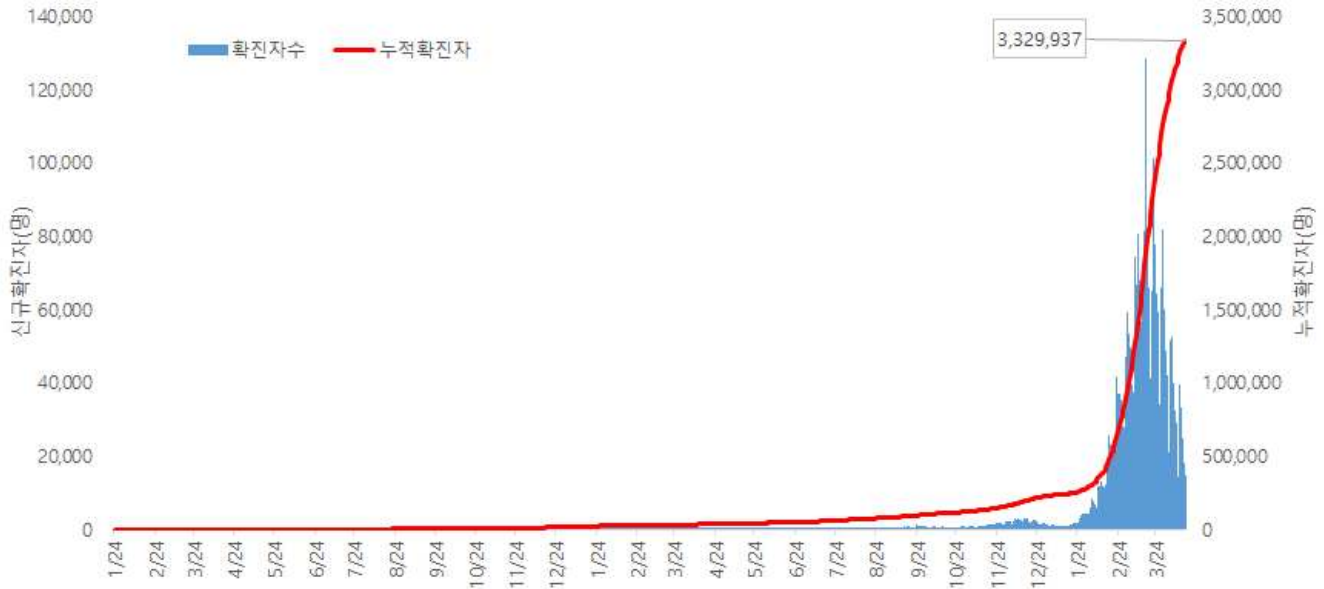


서울시 자치구별 확진자 총 누계 현황

● 서울시 코로나19 발생 현황 (2022. 04. 16. 24시 기준)

- 확진자 일별 발생 추이 및 누적 현황

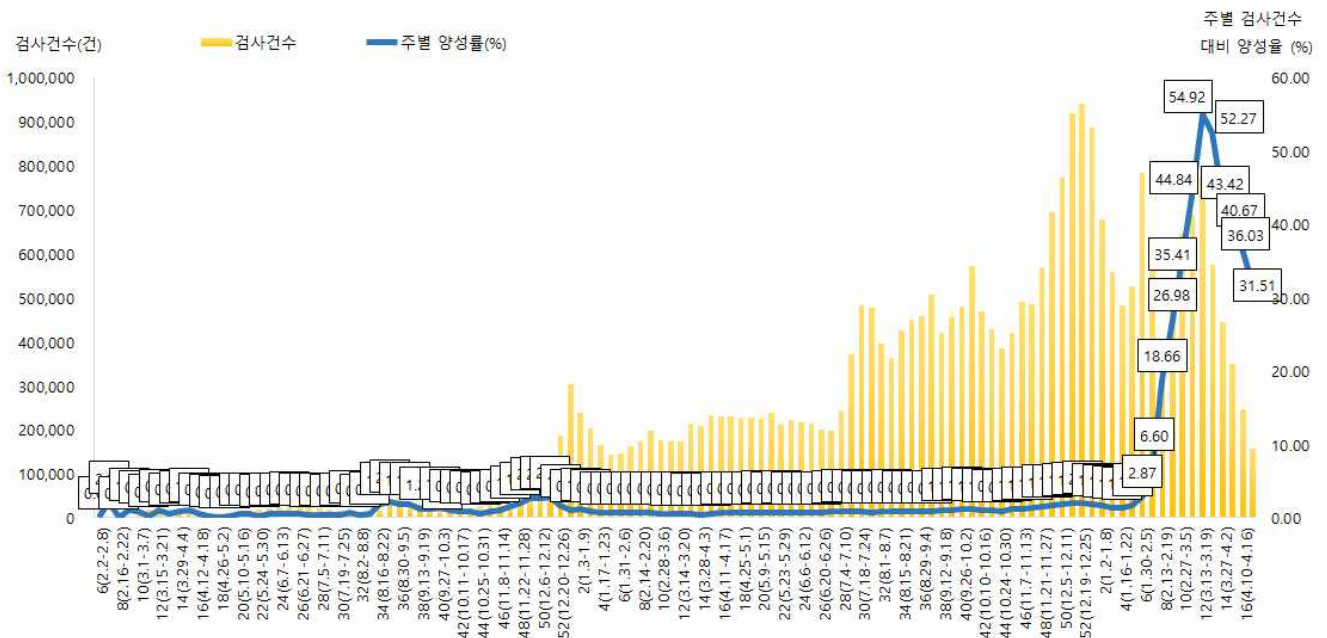
\* 신규 확진자 14,805명, 누적환자 총 3,329,937명



<서울시 코로나19 신규 확진자 일별 발생추이 및 누적 현황(명, 보고일 기준)>

- 주별 PCR 검사건수 및 확진환자 양성률

\* 금주 156,925건 중 49,454명 확진, 검사 수 대비 양성률 31.51%



서울시 코로나19 확진자 주별 검사현황 및 양성률

● 서울시 코로나19 사망자 현황 (2022. 04. 16. 24시 기준)

- 서울시 코로나19 누적 확진자 총 3,329,937명 중 사망 4,329명(0.13%)임

서울시 코로나19 사망자 일반적 특성표

(단위: 명)

구분		계	
총계		4,329	100.0%
성별	남	2,332	53.9%
	여	1,997	46.1%
연령*	0~9세	2	0.0%
	10~19세	1	0.0%
	20-29세	15	0.3%
	30-39세	23	0.5%
	40-49세	65	1.6%
	50-59세	211	4.9%
	60-69세	633	14.6%
	70-79세	1,206	27.9%
	≥ 80세	2,173	50.2%
	< 65세	568	13.1%
	≥ 65세	3,761	86.9%
진단소요일**	증상-확진	평균±표준편차	3.0 ± 3.7
		중위수 (범위)	2.0 (0-90)
	증상-사망	평균±표준편차	16.0 ± 12.9
		중위수 (범위)	12.0 (0-125)
	확진-사망	평균±표준편차	12.4 ± 12.2
		중위수 (범위)	9.0 (0-166)

※ 연령\* 설정 시 사망당시 연령으로 산출

※ 진단소요일\*\* 설정 시 사후에 확진된 464명을 제외하고 산출

● 인구학적 특성별 발생 현황 (2022. 04. 16. 24시 기준)

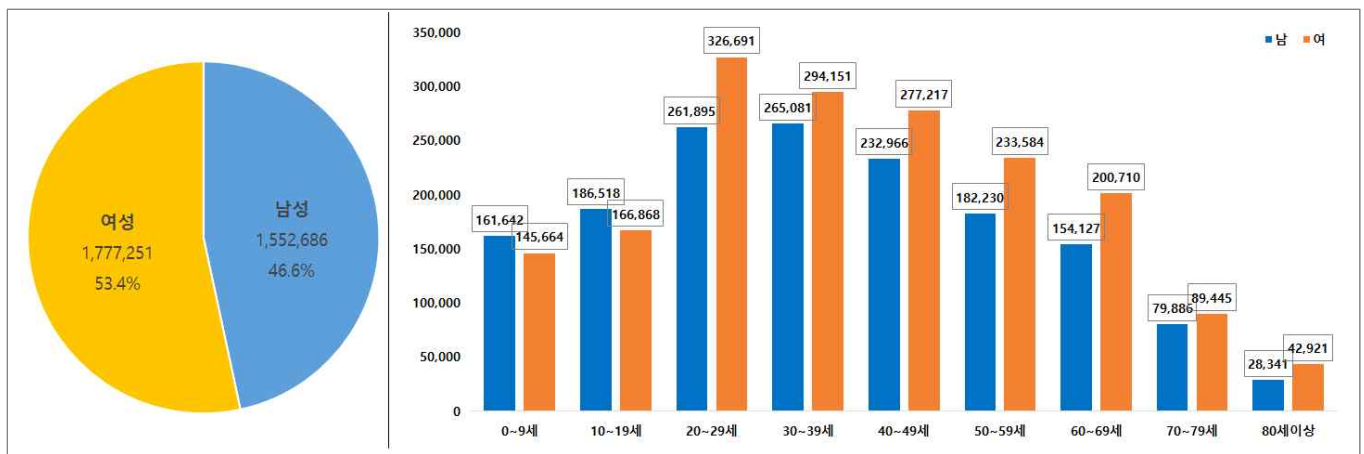
- (누적) 여성이 53.4%로 남성보다 높음, 20-50대가 62.3%임
- (최근 3개월) 일별 확진자수는 18,661.14명→64,739.52명→32,440.69명이며, 10만명당 확진자수는 5,526.96→21,228.59명→5,490.35명임

(단위: 명, %)

구분		누적	2월 (2.1.-2.28.)	3월 (3.1.-3.31.)	4월 (4.1.-4.16.)
확진자수		3,329,937 (100.0)	522,512 (100.0)	2,006,925 (100.0)	519,051 (100.0)
일별 확진자수		4,090.83	18,661.14	64,739.52	32,440.69
10만명당 확진자수		35,222.97	5,526.96	21,228.59	5,490.35
성별	남성	1,552,686 (46.6)	248,369 (47.5)	926,103 (46.1)	234,454 (45.2)
	여성	1,777,251 (53.4)	274,143 (52.5)	1,080,822 (53.9)	284,597 (54.8)
연령	0-9	307,306 (9.2)	55,769 (10.7)	189,032 (9.5)	42,733 (8.1)
	10-19	353,386 (10.6)	61,826 (11.8)	213,741 (10.7)	50,082 (9.6)
	20-29	588,586 (17.7)	106,231 (20.3)	351,885 (17.5)	83,331 (16.1)
	30-39	559,232 (16.8)	90,455 (17.3)	339,255 (16.9)	86,803 (16.7)
	40-49	510,183 (15.3)	83,383 (16.0)	305,614 (15.2)	80,809 (15.6)
	50-59	415,814 (12.5)	59,619 (11.4)	248,912 (12.4)	67,846 (13.1)
	60-69	354,837 (10.7)	42,569 (8.1)	212,676 (10.6)	59,968 (11.6)
	70-79	169,331 (5.1)	16,036 (3.1)	102,984 (5.1)	32,610 (6.3)
	80이상	71,262 (2.1)	6,624 (1.3)	42,826 (2.1)	14,869 (2.9)
사망자		4,329 (0.13)	249 (0.05)	1,177 (0.06)	721 (0.14)

※ 치명률= 사망자수/확진자수 × 100 ※ 인구 10만명당 발생률은 통계청에서 제공하는 2021년 행정구역별 연앙인구 기준.

- 성별·연령별 분포 현황



< 성별/연령별 분포 >

- 최근 4주간 주별 발생현황(보고일 기준)

(단위: 명, %)

구분		3월 4주 (3.20.-3.26.)	3월 5주 (3.27.-4.2.)	4월 1주 (4.3.-4.9.)	4월 2주 (4.10.-4.16.)
계		475,010	384,657	262,106	166,178
10만명당 확진자수		5,024.5	4,068.8	2,772.5	1,757.8
일평균 확진자수		67,858.6	54,951.0	37,443.7	23,739.7
성별	남성	216,869 (45.7)	175,114 (45.5)	118,576 (45.2)	74,645 (44.9)
	여성	258,141 (54.3)	209,543 (54.5)	143,530 (54.8)	91,533 (55.1)
연령	0-9	45,626 (9.5)	35,008 (9.1)	22,152 (8.6)	13,141 (7.9)
	10-19	49,829 (10.5)	39,734 (10.3)	25,763 (9.8)	15,471 (9.3)
	20-29	75,214 (15.8)	60,688 (15.8)	42,318 (16.1)	26,996 (16.2)
	30-39	79,575 (16.8)	64,499 (16.8)	43,899 (16.7)	28,400 (17.1)
	40-49	73,434 (15.5)	59,962 (15.6)	41,008 (15.6)	25,861 (15.6)
	50-59	60,053 (12.6)	48,948 (12.7)	33,740 (12.9)	21,827 (13.1)
	60-69	52,699 (11.1)	42,987 (11.2)	29,658 (11.3)	19,134 (11.5)
	70-79	26,883 (5.7)	22,810 (5.9)	16,204 (6.2)	10,421 (6.3)
	80이상	11,697 (2.5)	10,021 (2.6)	7,364 (2.8)	4,927 (3.0)
65세 이상		62,180 (13.1)	52,081 (13.5)	37,043 (14.1)	23,980 (14.4)
사망자 총계		313 (0.07)	342 (0.09)	357 (0.14)	259 (0.16)
무증상자		111,989 (23.6)	91,833 (23.9)	62,617 (23.9)	40,918 (24.6)

● 자치구별 발생 현황(발생구 기준) (2022. 04. 16. 24시 기준)

- 송파구 발생이 6.5%(216,114명)로 가장 높았으며, 강서구 5.6%(185,952명), 노원구 5.1%(168,441명) 순이었음
- 인구 10만명당 확진자수는 영등포구가 36,689.86명으로 가장 많았고, 동대문구 34,724.50명, 광진구 34,685.34명 순이었음

구분	누적			금일 신규		
	확진자수(명)	분율(%)	10만명당 확진자수*	확진자수(명)	분율(%)	10만명당 확진자수*
종로구	44,927	(1.3)	31,468.76	166	(1.1)	116.27
중구	40,674	(1.2)	33,773.84	137	(0.9)	113.76
용산구	67,601	(2.0)	30,954.89	318	(2.1)	145.61
성동구	98,207	(2.9)	34,406.32	390	(2.6)	136.63
광진구	117,580	(3.5)	34,685.34	540	(3.6)	159.30
동대문구	116,350	(3.5)	34,724.50	481	(3.2)	143.55
중랑구	125,907	(3.8)	32,566.38	532	(3.6)	137.60
성북구	143,360	(4.3)	33,510.28	620	(4.2)	144.92
강북구	92,845	(2.8)	31,026.05	360	(2.4)	120.30
도봉구	101,653	(3.1)	31,987.02	458	(3.1)	144.12
노원구	168,441	(5.1)	32,881.00	789	(5.3)	154.02
은평구	148,403	(4.5)	31,583.41	768	(5.2)	163.45
서대문구	98,983	(3.0)	32,652.09	534	(3.6)	176.15
마포구	121,287	(3.6)	33,300.52	554	(3.7)	152.11
양천구	144,510	(4.3)	32,372.46	740	(5.0)	165.77
강서구	185,952	(5.6)	32,531.04	875	(5.9)	153.08
구로구	136,643	(4.1)	34,432.51	581	(3.9)	146.41
금천구	78,415	(2.4)	34,347.43	334	(2.3)	146.30
영등포구	136,649	(4.1)	36,689.86	556	(3.8)	149.28
동작구	131,093	(3.9)	34,178.19	602	(4.1)	156.95
관악구	163,629	(4.9)	33,793.85	752	(5.1)	155.31
서초구	129,078	(3.9)	31,372.63	548	(3.7)	133.19
강남구	167,273	(5.0)	31,826.97	740	(5.0)	140.80
송파구	216,114	(6.5)	32,974.62	924	(6.2)	140.98
강동구	152,026	(4.6)	33,333.99	729	(4.9)	159.84

※ 분율=자치구 확진자 수/서울시 확진자 수×100

※ 인구 10만명당 확진자수는 통계청에서 제공하는 2021년 행정구역별 연앙인구를 기준으로 함(기타 202,337명 제외)



● 무증상자 발생현황 (2022. 04. 16. 24시 기준)

- 전체 무증상자는 810,235명이며, 남성이 54.4%로 여성보다 높음
- 무증상 확진자 중 20-50대가 61.5%이며, 사망 1,626명(10세 미만 1명, 20대 6명, 30대 10명, 40대 33명, 50대 79명, 60대 195명, 70대 418명, 80세 이상 884명)임 - 치명률 0.20% (80세 이상 3.81%)

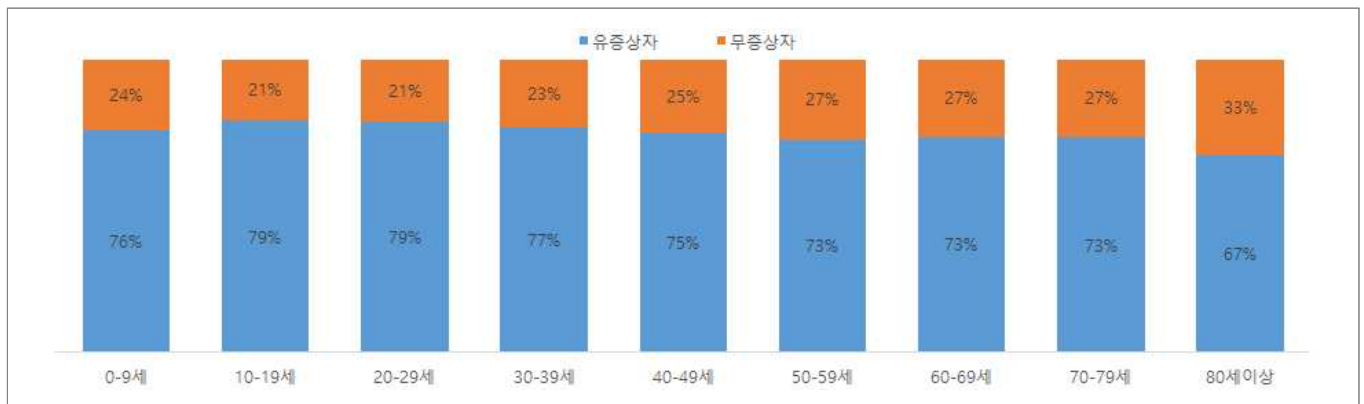
(단위: 명, %)

구분		무증상자	사망자
계		810,235 (100.0)	1,626 (0.20)
성별	남성	441,038 (54.4)	843 (0.19)
	여성	369,197 (45.6)	783 (0.21)
연령	0-9	75,062 (9.3)	1 (0.00)
	10-19	74,002 (9.1)	0 (0.00)
	20-29	126,334 (15.6)	6 (0.00)
	30-39	130,402 (16.1)	10 (0.01)
	40-49	127,957 (15.8)	33 (0.03)
	50-59	113,740 (14.0)	79 (0.07)
	60-69	94,354 (11.6)	195 (0.21)
	70-79	45,186 (5.6)	418 (0.93)
	80이상	23,198 (2.9)	884 (3.81)

※ 치명률= 사망자수/무증상 확진자수×100; 확진 당시 기초역학조사서 상 무증상자



<서울시 코로나19 주별 무증상 확진자 누적 현황(명, 보고일 기준)>



<서울시 코로나19 연령별 무증상 확진자 현황>

● **접촉자 관리 현황** (2022. 04. 12. 24시 기준)

- 서울시 관리 누적 접촉자는 1,219,794명으로, 그 중 검사결과 양성으로 확진된 사례는 42.5%(518,338명)임

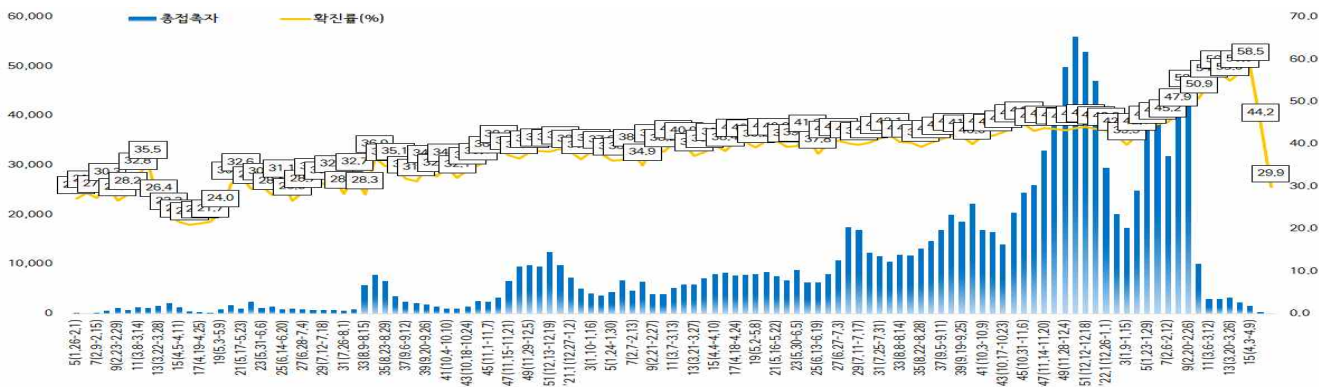
**서울시 성별, 연령별 코로나19 접촉자 분포 현황**

(단위: 명)

구분	합계	성별		연령(세)								
		남	여	0-9	10-19	20-29	30-39	40-49	50-59	60-69	70-79	80이상
누계	1,219,794	605,340	614,454	156,912	206,727	180,503	169,546	172,079	161,119	105,113	41,907	25,888
(%)	(100.0)	(49.6)	(50.4)	(12.9)	(16.9)	(14.8)	(13.9)	(14.1)	(13.2)	(8.6)	(3.4)	(2.2)
확진자	518,338	242,914	275,424	88,615	101,203	72,225	69,945	70,656	53,473	36,498	15,096	10,627
(%)	(42.5)	(40.1)	(44.8)	(56.5)	(49.0)	(40.0)	(41.3)	(41.1)	(33.2)	(34.7)	(36.0)	(41.0)

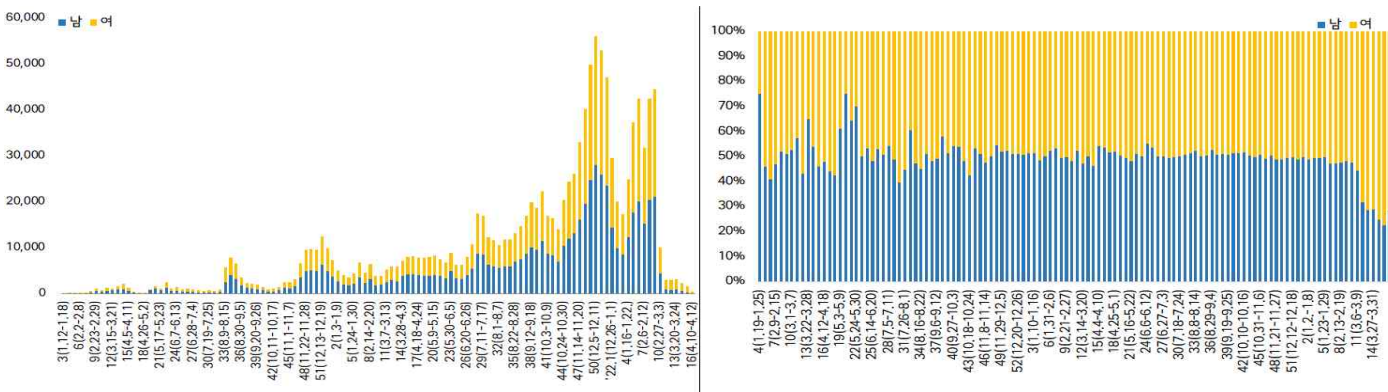
※ 접촉자 중 확진자수(명,%)는 질병보건통합관리시스템(is.cdc.go.kr)에 등록된 접촉자 데이터를 기준으로 함.

- **주별 접촉자 발생 현황**



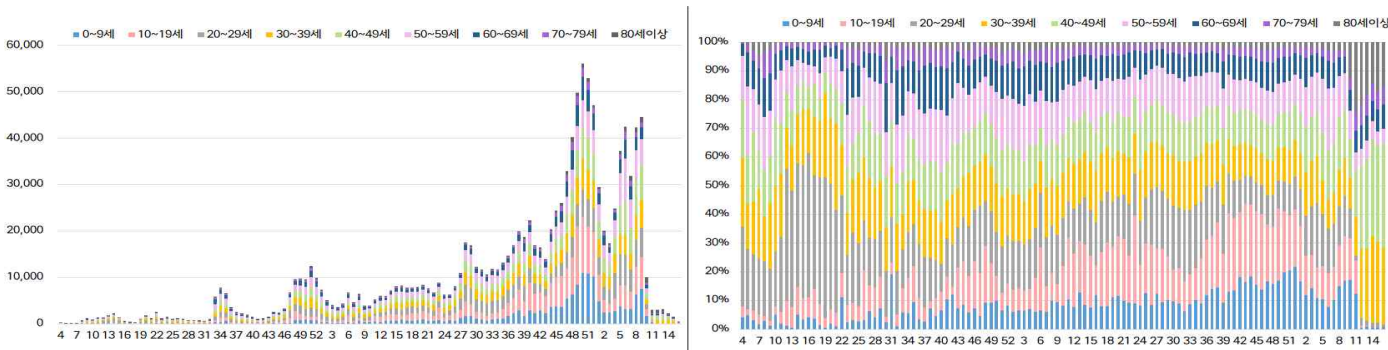
서울시 코로나19 주별 접촉자 현황 및 확진율(명, %, 최종접촉일 기준)

- **성별 접촉자 발생 현황**



<서울시 코로나19 성별 분포(명, %, 최종접촉일 기준)>

- **연령별 접촉자 발생 현황**



서울시 코로나19 연령별 분포(명, %, 최종접촉일 기준)

● 서울시 전체 선별진료소 지정 현황 (2022. 04. 17. 19시 서울시 일일상황보고 기준)

(단위 : 개소)

합계	자치구			의료기관					차량 이동식	이동 검체 채취반
	소계	보건소 내	보건소 외(상담소)	소계	국가지정	지역거점	국공립 병원	민간병원		
<b>83</b>	<b>37</b>	35	2	<b>46</b>	5	6	8	27	<b>0</b>	<b>0</b>

● 총괄 선별진료소 검체 운영 현황

(단위 : 건)

구 분	총 누계	주간 계	4.11.(월)	4.12.(화)	4.13.(수)	4.14.(목)	4.15.(금)	4.16.(토)	4.17.(일)
계	14,554,379	76,866	19,415	13,047	11,544	10,365	10,751	6,813	4,931
평 균	210,933.0	1,114.0	281.4	189.1	167.3	150.2	155.8	98.7	71.5

● 보건소 선별진료소(25개 자치구) 검체 검사 현황

(단위 : 건)

구 분	총 누계	주간 계	4.11.(월)	4.12.(화)	4.13.(수)	4.14.(목)	4.15.(금)	4.16.(토)	4.17.(일)
계	11,913,827	66,323	16,488	11,016	9,857	9,413	9,420	5,753	4,376
평 균	476,553.1	2,652.9	659.5	440.6	394.3	376.5	376.8	230.1	175.0
최고	강남구	송파구	송파구	강동구	송파구	중랑구	송파구	성동구	송파구
	994,207	5,096	1,275	969	869	768	793	386	450
최저	양천구	종로구	강북구	종로구	종로구	종로구	종로구	종로구	종로구 외 7개소
	208,887	1,068	303	174	189	155	134	89	0

● 의료기관 선별진료소(44개소) 검체 검사 현황

(단위 : 건)

구 분	총 누계	주간 계	4.11.(월)	4.12.(화)	4.13.(수)	4.14.(목)	4.15.(금)	4.16.(토)	4.17.(일)
계	2,640,552	10,543	2,927	2,031	1,687	952	1,331	1,060	555
평 균	58,678.9	240	66.5	46.2	38.3	21.6	30.3	24.1	12.6
최고	아산병원	아산병원	아산병원	고려대학 병원	고려대학 병원	강북삼성 병원	고려대학 병원	양자병원	아산병원
	638,892	445	159	115	114	74	113	82	64
최저	서울시동부 병원	순천향대부속 병원 외 7개소	순천향대부속 병원 외 13개소	순천향대부속 병원 외 8개소	서울대 병원 외 18개소	순천향대부속 병원 외 16개소	순천향대부속 병원 외 7개소	국립중앙의료 원 외 22개소	국립중앙의료 원 외 16개소
	2,298	0	0	0	0	0	0	0	0

※ 의료기관 선별실적 24시 기준으로 수정 반영

## ● 국내 코로나19 확진자 현황

### ✓ 성별 분포 현황

\* 확진자 성별은 여성이 8,649,452명(52.9%)으로 남성 7,704,043명(47.1%) 보다 높은 비율을 차지함

### ✓ 연령별 분포 현황

\* 확진자의 연령대는 40대 2,534,697명(15.5%)으로 가장 많은 비율을 차지하였으며, 30대에서 2,409,168명(14.7%), 20대 2,354,278명(14.4%), 10대 2,173,774명(13.3%)순으로 나타남

### ✓ 지역별 분포 현황

\* 전국 확진자 16,353,495명 중 서울 지역 확진자는 3,337,282명으로 20.4%를 차지함

국내 코로나19 확진자 성별·연령별 발생현황 (4.18. 0시 기준, 누적 16,353,495명)

구분		금일 신규	(%)	확진자 누계	(%)	인구10만명당 발생률
계		47,743	(100.0)	16,353,495	(100.0)	31,669
성별	남성	22,321	(46.8)	7,704,043	(47.1)	29,922
	여성	25,422	(53.2)	8,649,452	(52.9)	33,406
연령	80세 이상	1,565	(3.3)	466,030	(2.8)	22,108
	70-79	2,401	(5.0)	763,872	(4.7)	20,561
	60-69	4,785	(10.0)	1,640,250	(10.0)	22,893
	50-59	5,736	(12.0)	1,998,007	(12.2)	23,138
	40-49	7,541	(15.8)	2,534,697	(15.5)	31,037
	30-39	7,561	(15.8)	2,409,168	(14.7)	35,832
	20-29	6,121	(12.8)	2,354,278	(14.4)	35,371
	10-19	5,292	(11.1)	2,173,774	(13.3)	46,159
	0-9	6,741	(14.1)	2,013,419	(12.3)	53,543

\* 성별·연령별 '20.1월 이후 누적 확진자수/성별·연령별 인구('21.12월 행정안전부 주민등록인구현황 기준)

※ 역학조사 결과 변동 가능, 코로나바이러스감염증-19 누리집(ncov.mohw.go.kr)에서 일자별 전체 확진자 현황 다운로드 가능

국내 코로나19 확진자 지역별 발생현황 (4.18. 0시 기준, 47,729명)

지역	금일 신규		확진자 누계	(%)	인구10만명당 발생률
	국내 발생	해외 유입			
서울	7,345	0	3,337,282	(20.4)	35,094
부산	1,351	0	1,015,212	(6.2)	30,301
대구	1,626	0	664,446	(4.1)	27,855
인천	2,487	0	987,990	(6.0)	33,510
광주	1,949	1	472,025	(2.9)	32,743
대전	1,735	1	450,707	(2.8)	31,035
울산	932	0	334,937	(2.0)	29,863
세종	474	0	123,321	(0.8)	33,160
경기	13,926	0	4,502,575	(27.5)	33,191
강원	1,851	0	446,964	(2.7)	29,052
충북	1,446	5	488,859	(3.0)	30,603
충남	2,404	0	631,807	(3.9)	29,813
전북	2,066	0	522,227	(3.2)	29,226
전남	2,132	0	515,289	(3.2)	28,115
경북	2,789	0	659,593	(4.0)	25,112
경남	2,363	1	979,142	(6.0)	29,544
제주	853	0	210,214	(1.3)	31,062
검역	0	6	10,905	(0.1)	-
총합계	47,729	14	16,353,495	(100.0)	31,669

※ 지역별 '20.1월 이후 누적 확진자수 / 지역별 인구('21.12월 행정안전부 주민등록인구현황 기준)

※※ 신고 기관 주소 환자 수에 대한 발생률로 실제 해당지역 발생률과 차이가 있음

# 해외 현황

## ● 국외 발생 현황

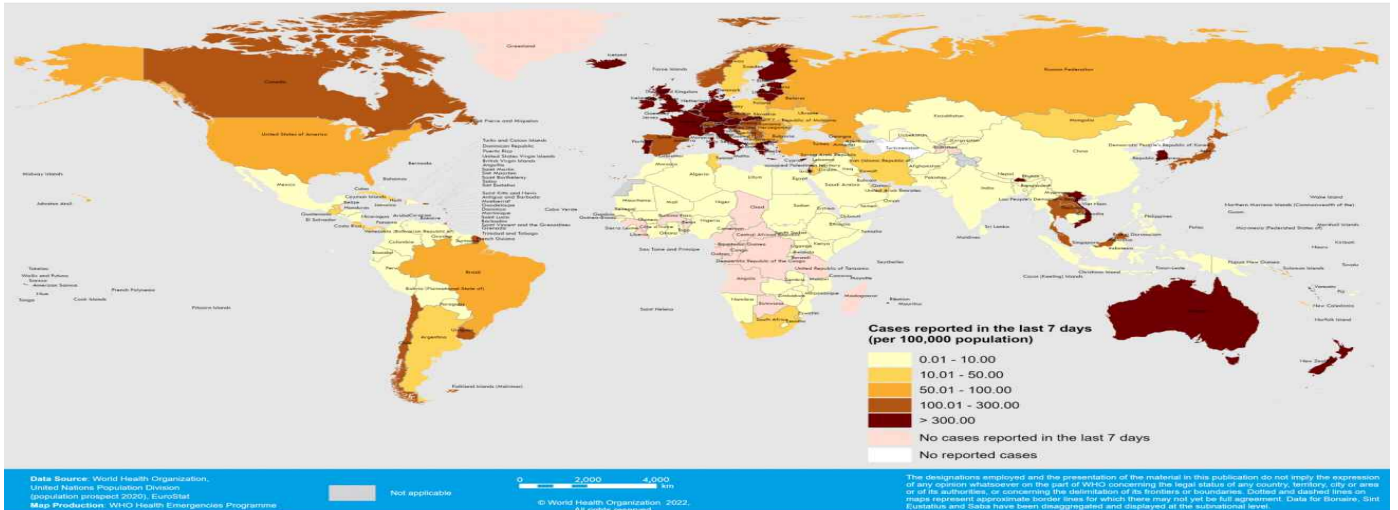
- 04. 15. 09시 까지 보고된 국외 총 확진자수는 **484,631,883명**으로 전일대비 **0.19% 증가**함
- 이 중 **6,169,962명** 사망하여 치명률은 **1.27%**로 확인됨

국외 코로나19 치명률 현황 (2022. 04. 15. 9시 최신기준) (출처) [질병관리청](#)

국가 및 지역	확진자수(%)		사망자수(%)		치명률(%)	증가율(%) *전일 대비
아시아	90,517,534	18.68%	1,032,024	16.73%	1.14%	0.14%
중동	23,472,089	4.84%	308,923	5.01%	1.32%	0.04%
아메리카	150,655,847	31.09%	2,704,319	43.83%	1.80%	0.05%
유럽	203,470,925	41.98%	1,930,018	31.28%	0.95%	0.31%
오세아니아	5,952,343	1.23%	8,827	0.14%	0.15%	1.05%
아프리카	8,117,133	1.67%	170,037	2.76%	2.09%	0.07%
기타	2,446,012	0.50%	15,814	0.26%	0.65%	0.08%
전세계	484,631,883	100.00%	6,169,962	100.00%	1.27%	0.19%

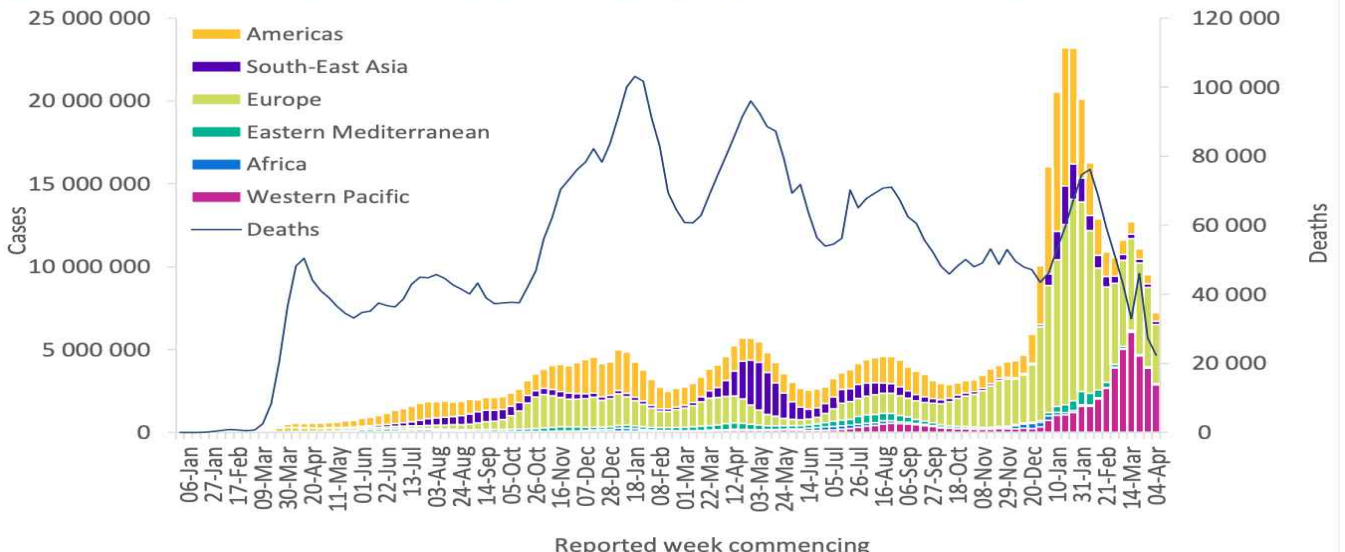
\* 치명률=사망자수/확진자수\*100, \*증가율=(당일확진자-전일확진자)/전일확진자\*100

- ※ '21.6.19부터 WHO 전 세계 주말 발생동향이 월요일(제네바 기준)에 게시되어 국외발생현황도 2.14일부터 월요일부터 금요일까지 제공됨을 알려드립니다.
- ※ 통계방식 변경(21.9.23.부터 적용): WHO Dashboard 통계자료 사용. 단, 한국은 보도참고자료, 중국은 중국위생건강위원회 자료 적용
- ※ 통계방식 변경(22.3.21.부터 적용): 홍콩정부의 확진자 집계 변경에 따라 Our world in data 자료 참고(추후 집계방식 변동에 따라 재변동 가능)
- ※ 최근(22.2월~3월) 전 세계 환자 재증가 등 유행 상황 변동으로 출처원(WHO 등)의 자료 불안정, 이를 감안한 자료해석 필요



국가별 지난 7일간 확진자 발생현황 (2022. 04. 10. 기준) (출처) [WHO Situation Report](#)

Figure 1. COVID-19 cases reported weekly by WHO Region, and global deaths, as of 10 April 2022\*\*



코로나19 주별 발생 현황 (2022. 04. 10. 기준) (출처) [WHO Situation Report](#)

# 일반관리군\* 재택치료 시 해야 할 일

(60세 이상, 그 외에 "먹는 치료제 투약 대상자" 등 집중관리군을 제외한 자)

## ✓ 격리기간

접종여부 관계없이  
검체 채취일부터 7일  
(7일차 24시부터 해제)



## ✓ 건강관리

충분한 휴식과 수분섭취  
증상이 있을 시 해열제,  
종합감기약 등 복용



## ✓ 상담 및 치료 안내

### 치료 필요시

- ▶ 동네 병·의원, 호흡기전담 클리닉, 호흡기 진료 지정의료기관 등에서 전화 상담·처방을 받을 수 있습니다.

※ 전화 상담·처방은 1일 1회 가능(소아확진자의 경우 1일 2회), 본인부담금 없음  
건강보험심사평가원 누리집(www.hira.or.kr)에서 가까운 의료기관 확인 가능

- 대면 진료가 필요하다면, 사전예약하고 단기외래진료센터를 방문할 수 있습니다.

※ 도보나 개인차량(본인 운전), 방역택시를 활용하여 진료센터로 이동 가능,  
이때는 반드시 KF94 마스크를 착용해야 함

### 약 처방 필요시

- ▶ 전화 상담·처방 후 지정 약국에서 조제된 약을 배송받거나 가족 중 공동격리자가 약 수령을 위한 외출이 가능합니다.

- 건강보험심사평가원 누리집(www.hira.or.kr)에서 재택치료자를 위한 처방의약품 조제·전달이 가능한 지정 약국 명단 확인 가능

### 야간 상담·진료 필요시

- ▶ 24시간 운영하는 재택치료 의료상담센터\*에 전화하여 상담과 처방이 가능합니다.

상담센터 연락처는 관할보건소에서 발송된 안내 문자를 참조

## 응급상황 발생 시 119 등에 연락하세요

## ✓ 격리해제 후 주의기간 3일

- ✓ 출근·등교 포함 외출 가능하나 KF94(또는 동급)마스크 상시 착용
- ✓ 감염 위험도 높은 시설(다중이용시설, 감염취약시설 등) 이용 제한 및 사적 모임 자제