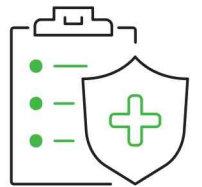
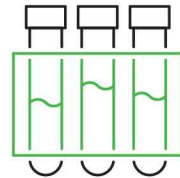
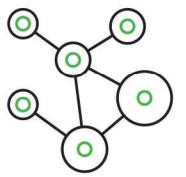
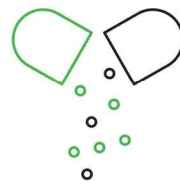
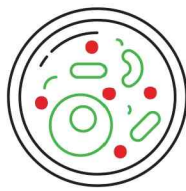


# 서울시 코로나19 대응 주간소식

THE WEEKLY NEWS REVIEW

2022. 04. 01. 금요일



# 1. 코로나19 발생 현황

## 신종 코로나바이러스감염증-19 상황판

구분	확진환자 현황		
	서울시	전 국	전세계
확진자	2,810,973* +51,717	13,375,818 +280,273	488,346,479 -
사망자	3,608 +45	16,590 +360	6,142,805 -

- 1) 서울시의 경우, '서울시 코로나19 발생동향' '22. 04. 01. 0시 기준
- 2) 질병청 공식발표 2,810,973명 (04. 01. 00:00 기준) \* 시스템 오신고 통계 조정(-38)
- 3) 전 세계의 경우, '2019-nCoV Global Cases (by Johns Hopkins CSSE)' '22. 04. 01. 11시 기준

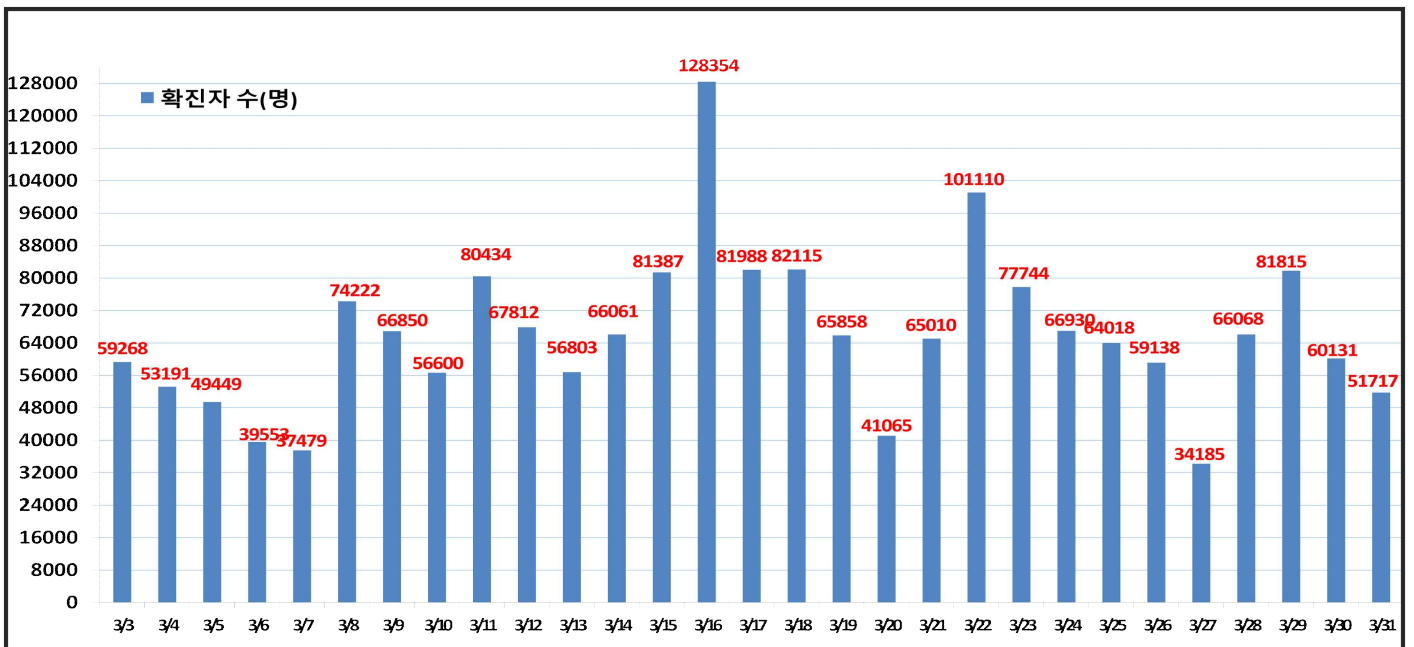
### 서울시 현황

- 서울시 신규 확진환자 51,717명, 누적 확진환자는 총 2,810,973명
- 우리나라 사망자는 총 16,590명으로 치명률은 0.12%이며, 서울시 사망자는 3,608명, 치명률은 0.13%로 전국대비 높게 나타남
- 주요 발생원인별 현황 (2022. 04. 01. 0시 기준)

(단위: 명)

합 계	해외 유입	강동구 소재 요양병원 관련('22.3.(2))	노원구 소재 요양병원 관련('22.3.(6))	영등포구 소재 요양병원 관련('22.3.(3))	금천구 소재 정신병원 관련	기타 집단 감염	기타 확진자 접촉	감염 경로 조사중
2,810,973 (+51,717)	5,551 (+0)	333 (+32)	30 (+21)	105 (+13)	89 (+10)	40,309 (+206)	544,996 (+260)	2,219,560 (+51,175)

### 일일 확진환자 현황

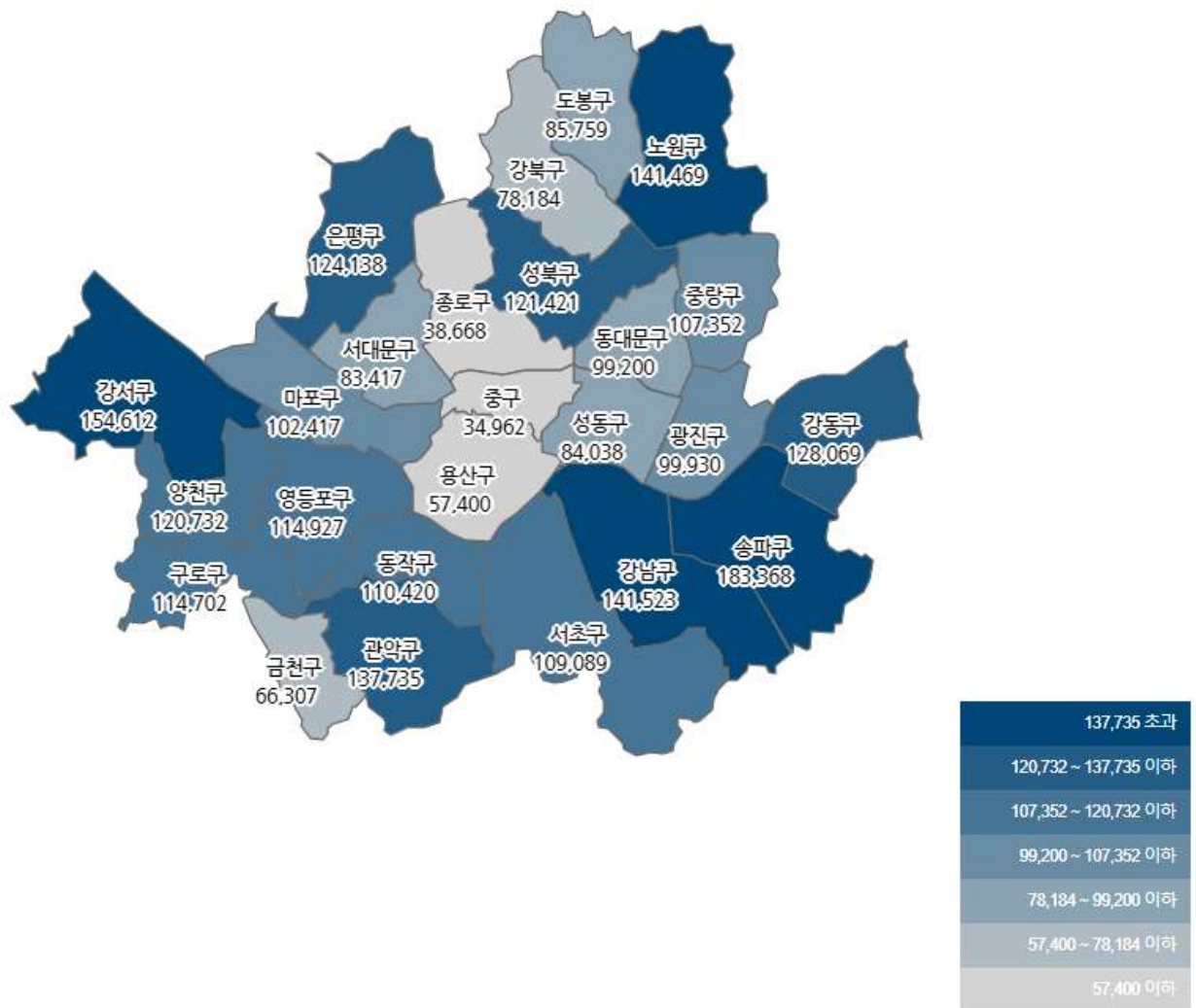


● 서울시 자치구별 확진환자 발생 현황

- 서울시 전체 확진자는 총 2,810,973명

거주지 기준(명): 송파 183,368, 강서 154,612, 강남 141,523, 노원 141,469, 관악 137,735, 강동 128,069, 은평 124,138, 성북 121,421, 양천 120,732, 영등포 114,927, 구로 114,702, 동작 110,420, 서초 109,089, 중랑 107,352, 마포 102,417, 광진 99,930, 동대문 99,200, 도봉 85,759, 성동 84,038, 서대문 83,417, 강북 78,184, 금천 66,307, 용산 57,400, 종로구 38,668, 중구 34,962, 기타 171,134(타시도 이관 등)

구 분	합 계	종로구	중 구	용산구	성남구	광진구	동대문	중랑구	성북구	강북구	도봉구	노원구	은평구	서대문	마포구	양천구	강서구	구로구	금천구	영등포	동작구	관악구	서초구	강남구	송파구	강동구	기 타
전일누계	2,759,256	3,992	3,439	5,558	8,999	9,877	9,498	10,555	11,925	7,676	8,425	13,855	12,988	8,788	10,521	11,823	15,688	11,230	6,055	11,289	10,842	13,588	10,994	13,994	10,292	12,568	16,789
3.31. 증가	51,717	66	58	82	1,389	1,753	1,762	1,817	2,185	1,478	1,503	2,813	2,180	1,634	1,886	2,489	2,974	2,332	1,222	2,088	1,988	2,577	2,105	2,619	3,076	2,451	3,355
합계	2,810,973	3,998	3,497	5,640	8,408	9,930	9,920	10,352	12,421	78,184	65,759	141,469	124,138	83,417	102,417	120,732	154,612	114,702	66,307	114,927	110,420	137,735	109,089	141,523	183,368	128,069	171,134

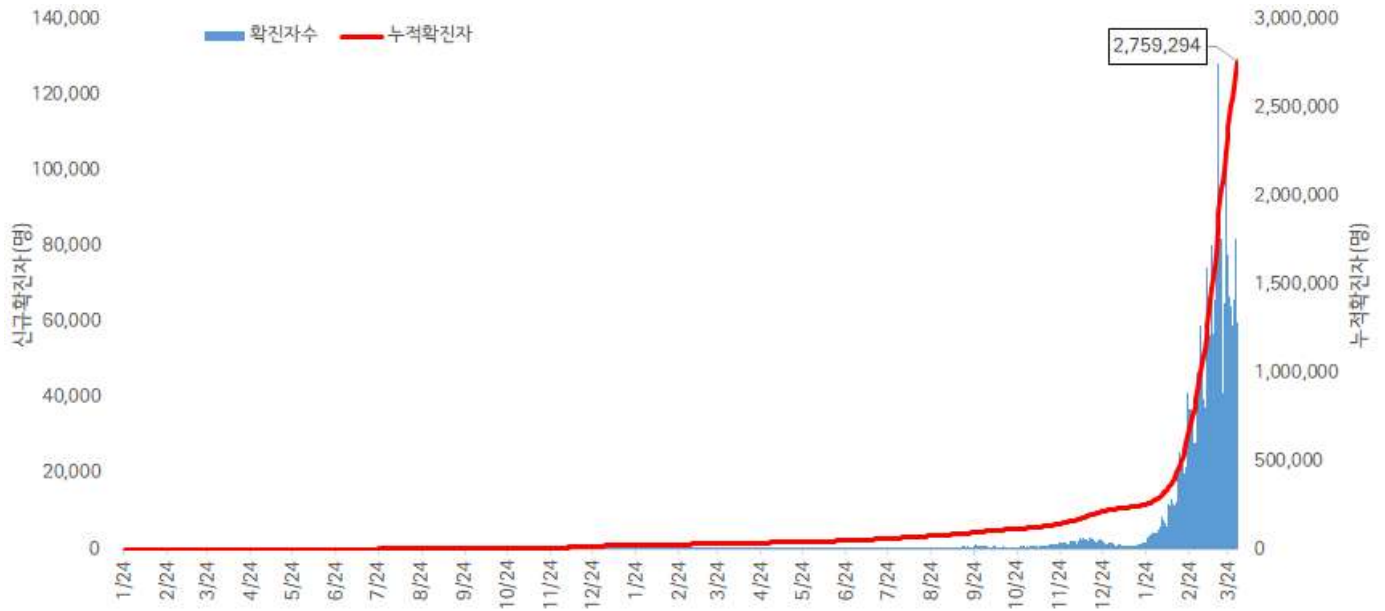


서울시 자치구별 확진자 총 누계 현황

● 서울시 코로나19 발생 현황 (2022. 03. 30. 24시 기준)

- 확진자 일별 발생 추이 및 누적 현황

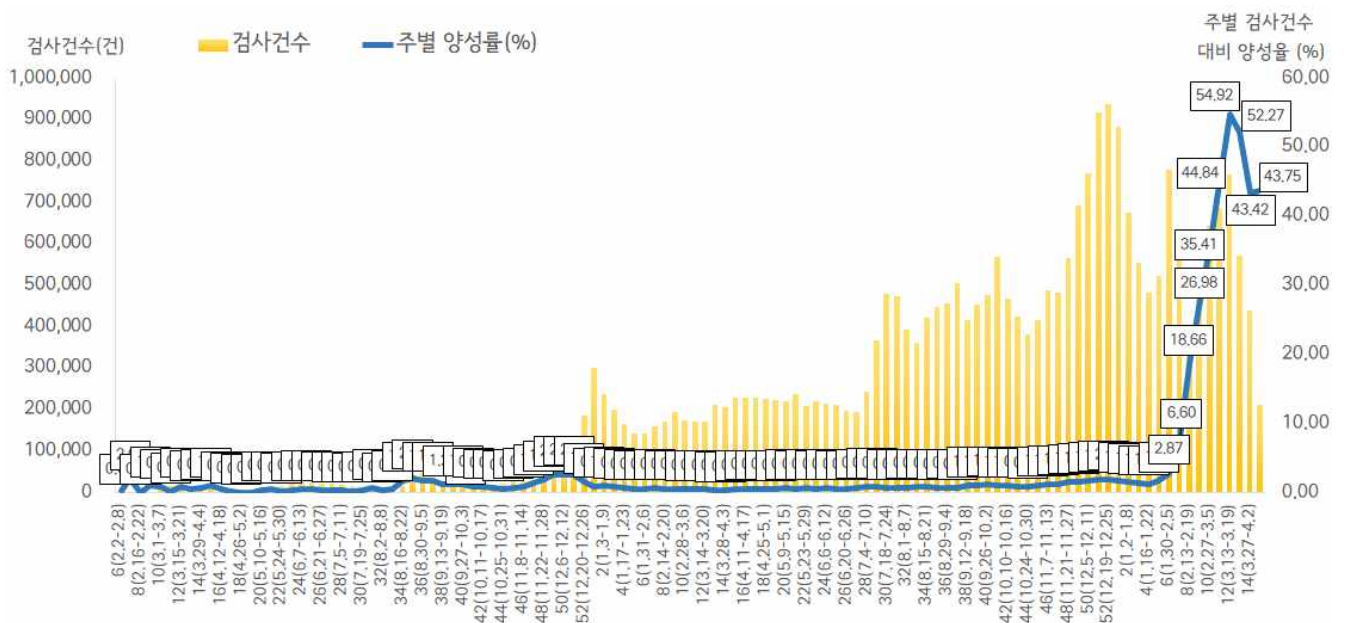
\* 신규 확진자 60,131명, 누적환자 총 2,759,294명



<서울시 코로나19 신규 확진자 일별 발생추이 및 누적 현황(명, 보고일 기준)>

- 주별 PCR 검사건수 및 확진환자 양성률

\* 금주 212,819건 중 93,103명 확진, 검사 수 대비 양성률 43.75%



서울시 코로나19 확진자 주별 검사현황 및 양성률

● 서울시 코로나19 사망자 현황 (2022. 03. 30. 24시 기준)

- 서울시 코로나19 누적 확진자 총 2,759,294명 중 사망 3,563명(0.13%)임

서울시 코로나19 사망자 일반적 특성표

(단위: 명)

구분		계	
총계		3,563	100.0%
성별	남	1,944	54.6%
	여	1,619	45.4%
연령*	0~9세	1	0.0%
	10~19세	0	0.0%
	20-29세	13	0.4%
	30-39세	22	0.6%
	40-49세	49	1.4%
	50-59세	177	5.0%
	60-69세	542	15.2%
	70-79세	1,044	29.3%
	≥ 80세	1,715	48.1%
	< 65세	471	13.2%
	≥ 65세	3,092	86.8%
진단소요일**	증상-확진	평균±표준편차	3.2 ± 3.7
		중위수 (범위)	2.0 (0-90)
	증상-사망	평균±표준편차	17.0 ± 13.3
		중위수 (범위)	14.0 (0-125)
	확진-사망	평균±표준편차	13.1 ± 12.7
		중위수 (범위)	9.0 (0-166)

※ 연령\* 설정 시 사망당시 연령으로 산출

※ 진단소요일\*\* 설정 시 사후에 확진된 383명은 제외하고 산출

● 인구학적 특성별 발생 현황 (2022. 03. 30. 24시 기준)

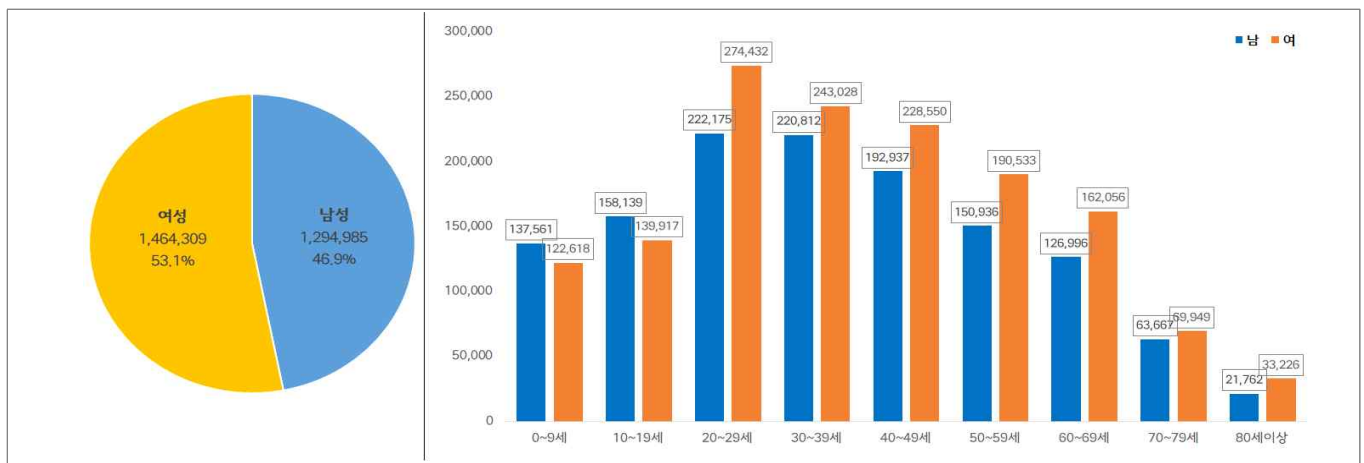
- (누적) 여성이 53.1%로 남성보다 높음, 20-50대가 62.5%임
- (최근 3개월) 일별 확진자수는 1,766.61명→18,663.00명→65,176.03명으로 증가추세이며, 10만명당 확진자수는 579.29명→5,527.51명→20,682.32명임

(단위: 명, %)

구분		누적	1월 (1.1.-1.31.)	2월 (2.1.-2.28.)	3월 (3.1.-3.30.)
확진자수		2,759,294 (100.0)	54,765 (100.0)	522,564 (100.0)	1,955,281 (100.0)
일별 확진자수		3,462.10	1,766.61	18,663.00	65,176.03
10만명당 확진자수		29,186.90	579.29	5,527.51	20,682.32
성별	남성	1,294,985 (46.9)	26,943 (49.2)	248,387 (47.5)	902,838 (46.2)
	여성	1,464,309 (53.1)	27,822 (50.8)	274,177 (52.5)	1,052,443 (53.8)
연령	0-9	260,179 (9.4)	4,838 (8.8)	55,774 (10.7)	184,633 (9.4)
	10-19	298,056 (10.8)	8,216 (15.0)	61,835 (11.8)	208,484 (10.7)
	20-29	496,607 (18.0)	13,389 (24.4)	106,237 (20.3)	343,231 (17.6)
	30-39	463,840 (16.8)	9,233 (16.9)	90,467 (17.3)	330,654 (16.9)
	40-49	421,487 (15.3)	8,136 (14.9)	83,391 (16.0)	297,719 (15.2)
	50-59	341,469 (12.4)	5,622 (10.3)	59,626 (11.4)	242,406 (12.4)
	60-69	289,052 (10.5)	3,520 (6.4)	42,570 (8.1)	206,858 (10.6)
	70-79	133,616 (4.8)	1,240 (2.3)	16,039 (3.1)	99,876 (5.1)
	80이상	54,988 (2.0)	571 (1.0)	6,625 (1.3)	41,420 (2.1)
사망자		2,759,294 (100.00)	369 (0.67)	249 (0.05)	1,132 (0.06)

※ 치명률= 사망자수/확진자수 × 100 ※ 인구 10만명당 발생률은 통계청에서 제공하는 2020년 행정구역별 연앙인구 기준.

- 성별·연령별 분포 현황



< 성별/연령별 분포 >

- 최근 4주간 주별 발생현황(보고일 기준)

(단위: 명, %)

구분		3월 2주 (3.6.-3.12.)	3월 3주 (3.13.-3.19.)	3월 4주 (3.20.-3.26.)	3월 5주 中 4일 (3.27.-3.30.)
계		422,950	562,571	475,025	242,222
10만명당 확진자수		4,473.8	5,950.7	5,024.7	2,562.1
일평균 확진자수		60,421.4	80,367.3	67,860.7	60,555.5
성별	남성	197,099 (46.6)	260,172 (46.2)	216,878 (45.7)	110,604 (45.7)
	여성	225,851 (53.4)	302,399 (53.8)	258,147 (54.3)	131,618 (54.3)
연령	0-9	40,006 (9.4)	52,021 (9.3)	45,627 (9.5)	23,168 (9.5)
	10-19	47,223 (11.2)	58,450 (10.4)	49,830 (10.5)	25,628 (10.6)
	20-29	80,530 (19.0)	99,790 (17.7)	75,217 (15.8)	38,010 (15.7)
	30-39	71,334 (16.9)	93,589 (16.6)	79,577 (16.8)	41,392 (17.1)
	40-49	62,980 (14.9)	83,885 (14.9)	73,437 (15.5)	38,123 (15.7)
	50-59	51,243 (12.1)	70,970 (12.6)	60,054 (12.6)	30,161 (12.5)
	60-69	42,622 (10.1)	61,723 (11.0)	52,699 (11.1)	25,991 (10.7)
	70-79	19,439 (4.6)	29,908 (5.3)	26,887 (5.7)	13,712 (5.7)
	80이상	7,573 (1.8)	12,235 (2.2)	11,697 (2.5)	6,037 (2.5)
65세 이상		45,496 (10.8)	69,474 (12.3)	62,183 (13.1)	31,413 (13.0)
사망자 총계		209 (0.05)	291 (0.05)	313 (0.07)	192 (0.08)
무증상자		94,650 (22.4)	132,158 (23.5)	112,438 (23.7)	62,563 (25.8)

● 자치구별 발생 현황(발생구 기준) (2022. 03. 30. 24시 기준)

- 송파구 발생이 6.5%(180,293명)로 가장 높았으며, 강서구 5.5%(151,638명), 강남구 5.0%(138,907명) 순이었음
- 인구 10만명당 확진자수는 영등포구가 30,310.64명으로 가장 많았고, 동대문구 29,080.84명, 광진구 28,961.58명 순이었음

구분	누적			금일 신규		
	확진자수(명)	분율(%)	10만명당 확진자수*	확진자수(명)	분율(%)	10만명당 확진자수*
종로구	37,992	(1.4)	26,611.19	731	(1.2)	512.02
중구	34,379	(1.2)	28,546.76	625	(1.0)	518.97
용산구	56,518	(2.0)	25,879.92	1,142	(1.9)	522.93
성동구	82,652	(3.0)	28,956.71	1,635	(2.7)	572.81
광진구	98,177	(3.6)	28,961.58	2,169	(3.6)	639.84
동대문구	97,440	(3.5)	29,080.84	2,007	(3.3)	598.99
중랑구	105,535	(3.8)	27,297.08	2,247	(3.7)	581.20
성북구	119,228	(4.3)	27,869.45	2,366	(3.9)	553.05
강북구	76,706	(2.8)	25,632.88	1,588	(2.6)	530.66
도봉구	84,260	(3.1)	26,513.99	2,006	(3.3)	631.23
노원구	138,660	(5.0)	27,067.52	3,299	(5.5)	643.99
은평구	121,960	(4.4)	25,955.76	2,810	(4.7)	598.03
서대문구	81,785	(3.0)	26,978.88	1,851	(3.1)	610.60
마포구	100,529	(3.6)	27,601.21	2,075	(3.5)	569.71
양천구	118,275	(4.3)	26,495.41	2,504	(4.2)	560.93
강서구	151,638	(5.5)	26,528.04	3,279	(5.5)	573.64
구로구	112,370	(4.1)	28,315.98	2,397	(4.0)	604.02
금천구	65,085	(2.4)	28,508.60	1,398	(2.3)	612.35
영등포구	112,890	(4.1)	30,310.64	2,597	(4.3)	697.29
동작구	108,483	(3.9)	28,283.37	2,245	(3.7)	585.31
관악구	135,159	(4.9)	27,914.02	2,854	(4.7)	589.43
서초구	106,984	(3.9)	26,002.65	2,616	(4.4)	635.82
강남구	138,907	(5.0)	26,429.78	2,707	(4.5)	515.06
송파구	180,293	(6.5)	27,509.06	3,528	(5.9)	538.30
강동구	125,618	(4.6)	27,543.64	3,692	(6.1)	809.53

※ 분율=자치구 확진자 수/서울시 확진자 수×100

※ 인구 10만명당 확진자수는 통계청에서 제공하는 2021년 행정구역별 연앙인구를 기준으로 함(기타 167,771명 제외)



● 무증상자 발생현황 (2022. 03. 30. 24시 기준)

- 전체 무증상자는 678,015명이며, 남성이 54.4%로 여성보다 높음
- 무증상 확진자 중 20-50대가 61.1%이며, 사망 1,281명(20대 6명, 30대 9명, 40대 24명, 50대 65명, 60대 151명, 70대 341명, 80세 이상 685명)임 - 치명률 0.19% (80세 이상 3.63%)

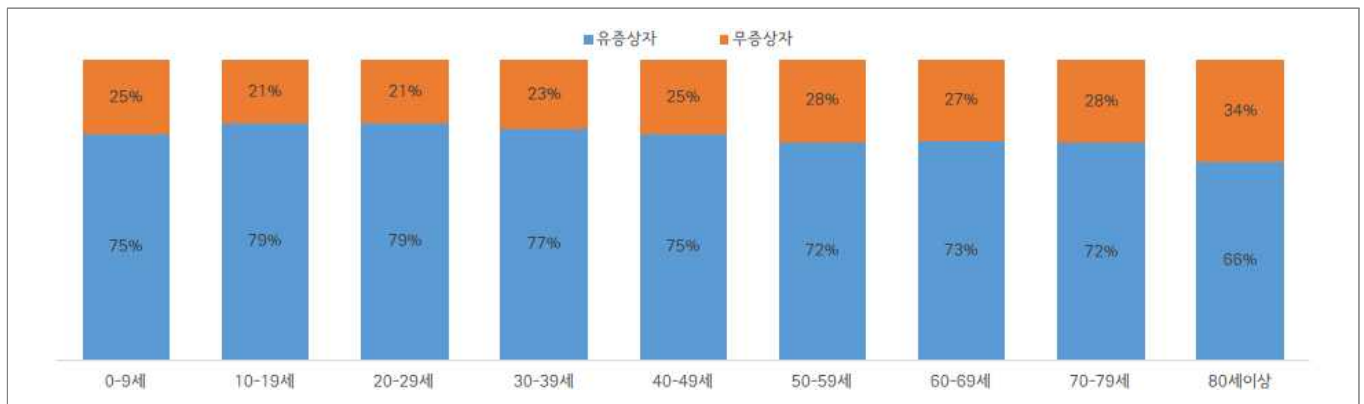
(단위: 명, %)

구분		무증상자	사망자
계		678,015 (100.0)	1,281 (0.19)
성별	남성	369,107 (54.4)	681 (0.18)
	여성	308,908 (45.6)	600 (0.19)
연령	0-9	65,104 (9.5)	0 (0.00)
	10-19	63,614 (9.4)	0 (0.00)
	20-29	105,986 (15.6)	6 (0.00)
	30-39	107,551 (15.9)	9 (0.01)
	40-49	105,556 (15.6)	24 (0.02)
	50-59	94,698 (14.0)	65 (0.07)
	60-69	79,245 (11.7)	151 (0.19)
	70-79	37,404 (5.5)	341 (0.91)
	80이상	18,857 (2.8)	685 (3.63)

※ 치명률= 사망자수/무증상 확진자수×100; 확진 당시 기초역학조사서 상 무증상자



<서울시 코로나19 주별 무증상 확진자 누적 현황(명, 보고일 기준)>



<서울시 코로나19 연령별 무증상 확진자 현황>

## ● 접촉자 관리 현황 (2022. 03. 30. 0시 기준)

- 서울시 관리 누적 접촉자는 1,211,382명으로, 그 중 검사결과 양성으로 확진된 사례는 38.1%(461,975명)임

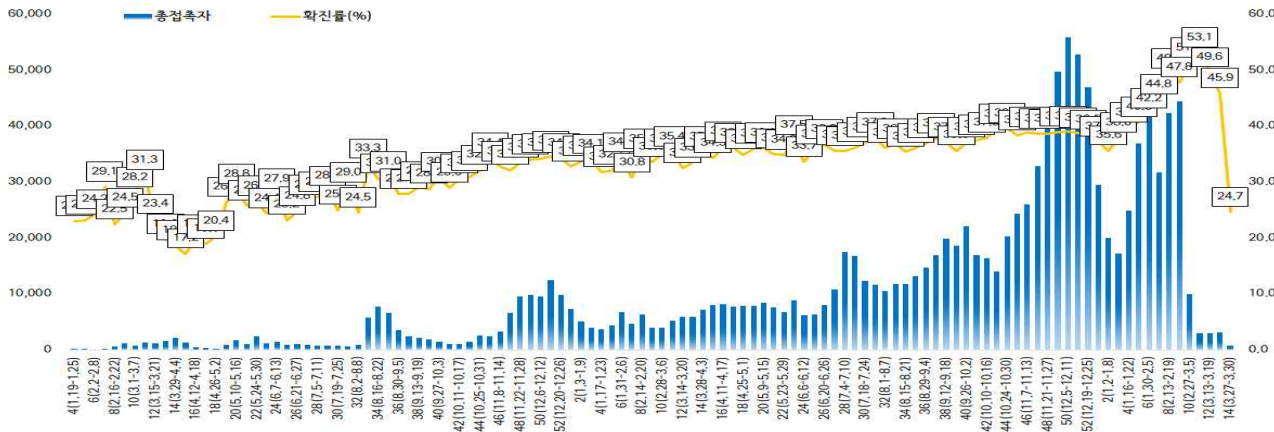
### 서울시 성별, 연령별 코로나19 접촉자 분포 현황

(단위: 명)

구분	합계	성별		연령(세)								
		남	여	0-9	10-19	20-29	30-39	40-49	50-59	60-69	70-79	80이상
누계	1,211,382	602,566	608,816	155,974	205,795	179,790	167,876	170,254	160,462	104,495	41,572	25,164
(%)	(100.0)	(49.7)	(50.3)	(12.9)	(17.0)	(14.8)	(13.9)	(14.1)	(13.2)	(8.6)	(3.4)	(2.1)
확진자	461,975	217,571	244,404	79,243	89,824	64,817	61,890	62,952	47,671	32,747	13,574	9,257
(%)	(38.1)	(36.1)	(40.1)	(50.8)	(43.6)	(36.1)	(36.9)	(37.0)	(29.7)	(31.3)	(32.7)	(36.8)

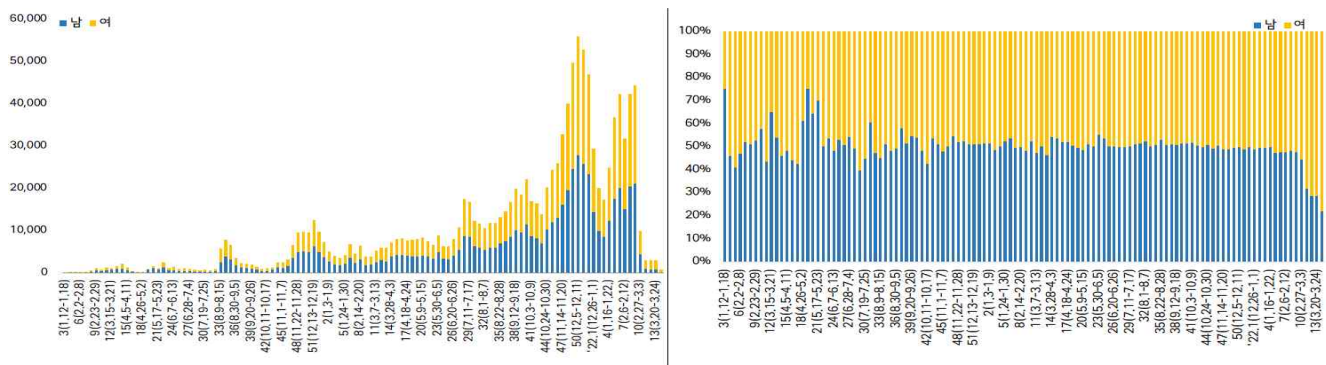
※ 접촉자 중 확진자수(명,%)는 질병보건통합관리시스템(is.cdc.go.kr)에 등록된 접촉자 데이터를 기준으로 함.

## - 주별 접촉자 발생 현황



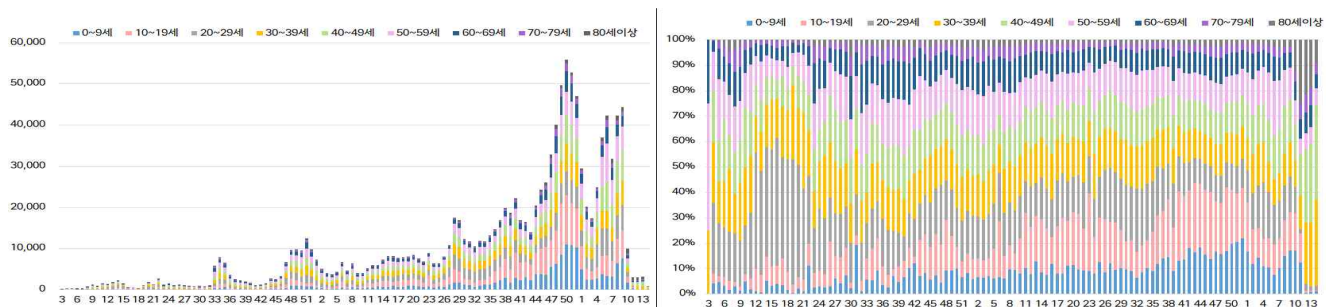
서울시 코로나19 주별 접촉자 현황 및 확진율(명, %, 최종접촉일 기준)

## - 성별 접촉자 발생 현황



<서울시 코로나19 성별 분포(명, %, 최종접촉일 기준)>

## - 연령별 접촉자 발생 현황



서울시 코로나19 연령별 분포(명, %, 최종접촉일 기준)

● 서울시 전체 선별진료소 지정 현황 (2022. 03. 31. 19시 서울시 일일상황보고 기준)

(단위 : 개소)

합계	자치구			의료기관					차량 이동식	이동 검체 채취반
	소계	보건소 내	보건소 외(상담소)	소계	국가지정	지역거점	국공립 병원	민간병원		
<b>83</b>	<b>37</b>	35	2	<b>46</b>	5	6	8	27	<b>0</b>	<b>0</b>

● 총괄 선별진료소 검체 운영 현황

(단위 : 건)

구 분	총 누계	주간 계	3.25.(금)	3.26.(토)	3.27.(일)	3.28.(월)	3.29.(화)	3.30.(수)	3.31.(목)
계	14,330,203	177,922	31,452	20,410	16,163	35,334	25,458	24,775	24,330
평 균	207,684.1	2,578.6	455.8	295.8	234.2	512.1	369.0	359.1	352.6

● 보건소 선별진료소(25개 자치구) 검체 검사 현황

(단위 : 건)

구 분	총 누계	주간 계	3.25.(금)	3.26.(토)	3.27.(일)	3.28.(월)	3.29.(화)	3.30.(수)	3.31.(목)
계	11,704,027	149,665	25,242	17,522	14,125	31,870	21,421	20,073	19,412
평 균	468,161.1	5,986.6	1,009.7	700.9	565.0	1,274.8	856.8	802.9	776.5
최고	강남구	송파구	송파구	성동구	은평구	송파구	송파구	송파구	송파구
	982,081	11,553	1,910	1,254	1,546	2,264	1,584	1,471	1,634
최저	양천구	종로구	중 구	종로구	종로구	종로구	종로구	종로구	종로구
	202,855	2,314	536	289	0	560	320	322	277

● 의료기관 선별진료소(44개소) 검체 검사 현황

(단위 : 건)

구 분	총 누계	주간 계	3.25.(금)	3.26.(토)	3.27.(일)	3.28.(월)	3.29.(화)	3.30.(수)	3.31.(목)
계	2,626,176	28,257	6,210	2,888	2,038	3,464	4,037	4,702	4,918
평 균	58,359.5	642	141.1	65.6	46.3	78.7	91.8	106.9	111.8
최고	아산병원	아산병원	고려대병원	양지 병원	삼육서울 병원	아산 병원	강북삼성 병원	아산 병원	희명 병원
	637,597	1,028	227	181	168	262	169	195	443
최저	동부병원	순천향 병원	순천향 병원 외 8개소	서울대병원 외 22개소	순천향 병원 외 11개소	국립중앙 의료원 외 20개소	순천향 병원 외 16개소	순천향 병원 외 9개소	순천향 병원 외 7개소
	2,298	0	0	0	0	0	0	0	0

※ 의료기관 선별실적 24시 기준으로 수정 반영

## ● 국내 코로나19 확진자 현황

### ✓ 성별 분포 현황

\* 확진자 성별은 여성이 7,043,560명(52.7%)으로 남성 6,332,258명(47.3%) 보다 높은 비율을 차지함

### ✓ 연령별 분포 현황

\* 확진자의 연령대는 40대 2,073,352명(15.5%)으로 가장 많은 비율을 차지하였으며, 30대에서 1,978,262명(14.8%), 20대 1,959,927명(14.7%), 10대 1,817,158명(13.6%)순으로 나타남

### ✓ 지역별 분포 현황

\* 전국 확진자 13,375,818명 중 서울 지역 확진자는 2,810,973명으로 21.0%를 차지함

국내 코로나19 확진자 성별·연령별 발생현황 (4.1. 0시 기준, 누적 13,375,818명)

구분		금일 신규	(%)	확진자 누계	(%)	인구10만명당 발생률
계		280,273	(100)	13,375,818	(100.0)	25,903
성별	남성	128,525	(45.9)	6,332,258	(47.3)	24,594
	여성	151,748	(54.1)	7,043,560	(52.7)	27,203
연령	80세 이상	9,063	(3.2)	358,752	(2.7)	17,019
	70-79	15,458	(5.5)	589,049	(4.4)	15,856
	60-69	30,410	(10.9)	1,307,658	(9.8)	18,251
	50-59	35,216	(12.6)	1,608,197	(12.0)	18,624
	40-49	44,530	(15.9)	2,073,352	(15.5)	25,388
	30-39	41,237	(14.7)	1,978,262	(14.8)	29,423
	20-29	37,149	(13.3)	1,959,927	(14.7)	29,446
	10-19	35,648	(12.7)	1,817,158	(13.6)	38,586
	0-9	31,562	(11.3)	1,683,463	(12.6)	44,769

\* 성별·연령별 '20.1월 이후 누적 확진자수/성별·연령별 인구('20.12월 행정안전부 주민등록인구현황 기준)

※ 역학조사 결과 변동 가능, 코로나바이러스감염증-19 누리집(ncov.mohw.go.kr)에서 일자별 전체 확진자 현황 다운로드 가능

국내 코로나19 확진자 지역별 발생현황 (4.1. 0시 기준, 280,273명)

지역	금일 신규		확진자 누계	(%)	인구10만명당 발생률
	국내 발생	해외 유입			
서울	51,717	0	2,810,973	(21.0)	29,560
부산	11,855	0	902,585	(6.7)	26,940
대구	11,382	0	535,262	(4.0)	22,439
인천	14,797	0	831,419	(6.2)	28,199
광주	9,286	0	369,269	(2.8)	25,615
대전	8,093	0	351,789	(2.6)	24,224
울산	5,813	0	272,729	(2.0)	24,316
세종	2,729	0	96,207	(0.7)	25,869
경기	75,626	1	3,713,377	(27.8)	27,374
강원	9,064	0	343,213	(2.6)	22,308
충북	10,159	5	381,142	(2.8)	23,860
충남	13,145	0	491,428	(3.7)	23,189
전북	10,640	0	405,421	(3.0)	22,689
전남	11,824	2	383,445	(2.9)	20,921
경북	12,972	2	507,130	(3.8)	19,307
경남	17,250	5	801,564	(6.0)	24,186
제주	3,873	0	168,162	(1.3)	24,848
검역	0	33	10,703	(0.1)	-
총합계	280,225	48	13,375,818	(100.0)	25,903

※ 지역별 '20.1월 이후 누적 확진자수 / 지역별 인구('21.12월 행정안전부 주민등록인구현황 기준)

※※ 신고 기관 주소 환자 수에 대한 발생률로 실제 해당지역 발생률과 차이가 있음

● 지역사회 발생 확진자 현황 (2022. 04. 01. 0시 기준)

- 수도권

구분	3.26	3.27	3.28	3.29	3.30	3.31.	4.1.	주간 일 평균	주간 누계	주간 발생률
수도권	171,564	166,054	96,468	173,569	222,097	162,916	142,140	162,115.4	1,134,808	623.0
서울	64,017	59,138	34,184	66,067	81,815	60,131	51,717	59,581.3	417,069	626.5
인천	16,782	21,556	11,723	18,821	23,259	18,128	14,797	17,866.6	125,066	606.0
경기	90,765	85,360	50,561	88,681	117,023	84,657	75,626	84,667.6	592,673	624.1

(주간 : 3.26일 ~ 4.1일, 단위 : 명)



# 해외 현황

## ● 국외 발생 현황

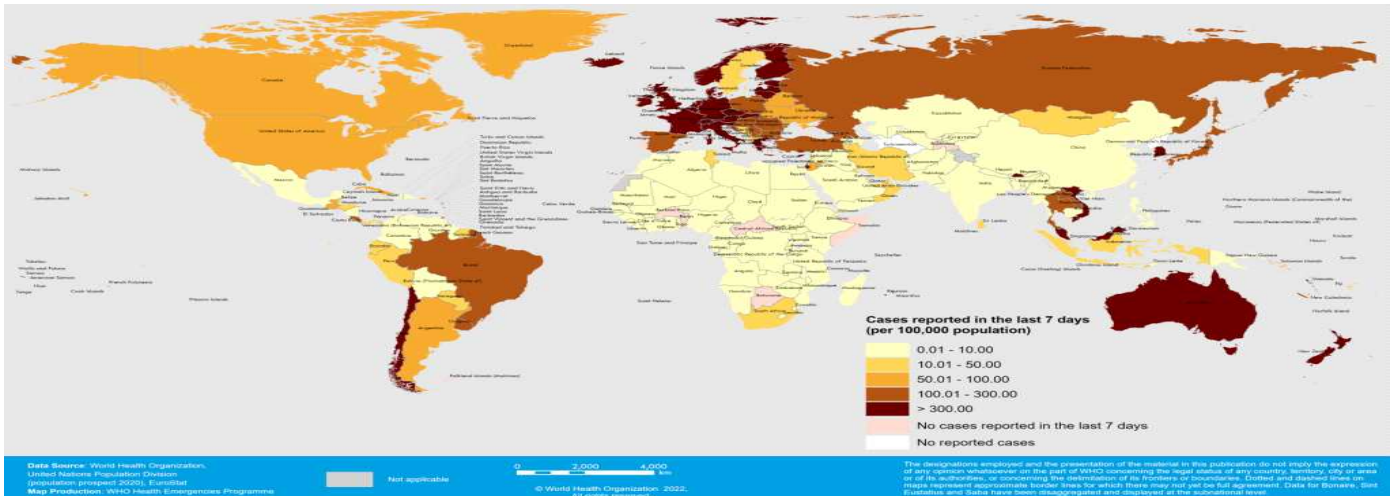
- 04. 01. 09시 까지 보고된 국외 총 확진자수는 **472,551,944명**으로 전일대비 **0.29% 증가**함
- 이 중 **6,121,299명** 사망하여 치명률은 **1.30%**로 확인됨

국외 코로나19 치명률 현황 (2022. 04. 01. 9시 최신기준) (출처) [질병관리청](#)

국가 및 지역	확진자수(%)		사망자수(%)		치명률(%)	증가율(%) *전일 대비
아시아	88,261,267	18.68%	1,025,415	16.75%	1.16%	0.24%
중동	23,285,439	4.93%	307,799	5.03%	1.32%	0.08%
아메리카	149,581,824	31.65%	2,690,763	43.96%	1.80%	0.06%
유럽	195,949,701	41.47%	1,903,997	31.10%	0.97%	0.52%
오세아니아	5,043,455	1.07%	7,868	0.13%	0.16%	1.66%
아프리카	8,042,073	1.70%	169,749	2.77%	2.11%	-0.49%
기타	2,388,185	0.51%	15,708	0.26%	0.66%	0.04%
전세계	472,551,944	100.00%	6,121,299	100.00%	1.30%	0.29%

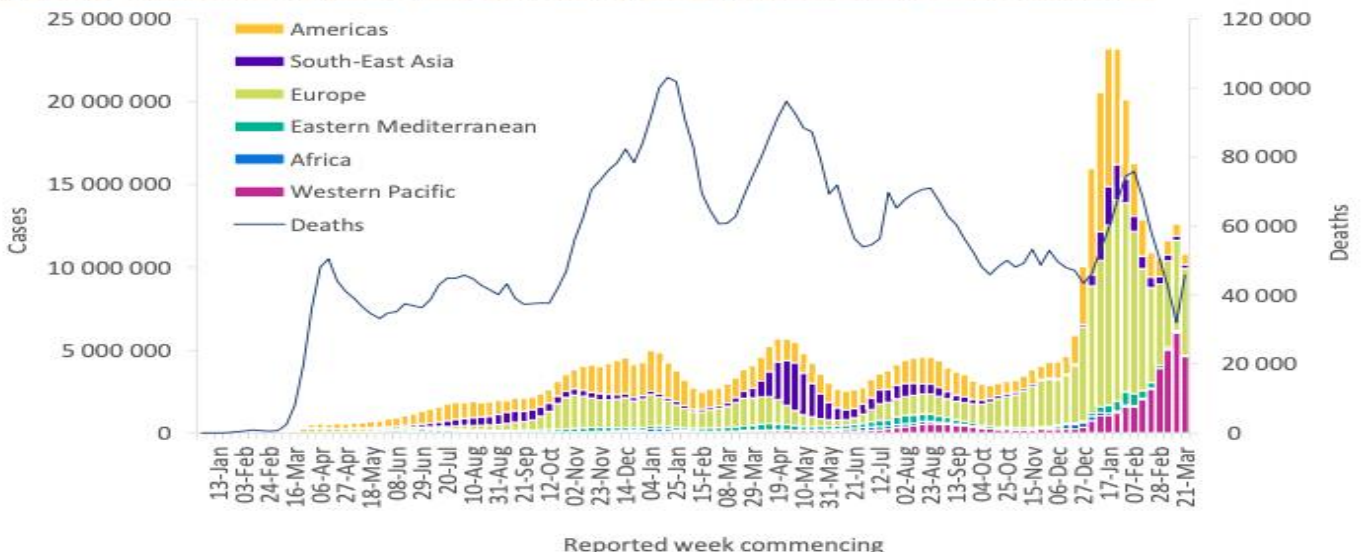
\* 치명률=사망자수/확진자수\*100, \*증가율=(당일확진자-전일확진자)/전일확진자\*100

- ※ '21.6.19부터 WHO 전 세계 주말 발생동향이 월요일(제네바 기준)에 게시되어 국외발생현황도 2.14일부터 월요일부터 금요일까지 제공됨을 알려드립니다.
- ※ 통계방식 변경(21.9.23.부터 적용): WHO Dashboard 통계자료 사용. 단, 한국은 보도참고자료, 중국은 중국위생건강위원회 자료 적용
- ※ 통계방식 변경(22.3.21.부터 적용): 홍콩정부의 확진자 집계 변경에 따라 Our world in data 자료 참고(추후 집계방식 변동에 따라 재변동 가능)
- ※ 최근(22.2월~3월) 전 세계 환자 재증가 등 유행 상황 변동으로 출처원(WHO 등)의 자료 불안정, 이를 감안한 자료해석 필요



국가별 지난 7일간 확진자 발생현황 (2022. 03. 27. 기준) (출처) [WHO Situation Report](#)

Figure 1. COVID-19 cases reported weekly by WHO Region, and global deaths, as of 27 March 2022\*\*



코로나19 주별 발생 현황 (2022. 03. 27. 기준) (출처) [WHO Situation Report](#)

## 코로나19 회복 후 화이자 백신접종의 효과

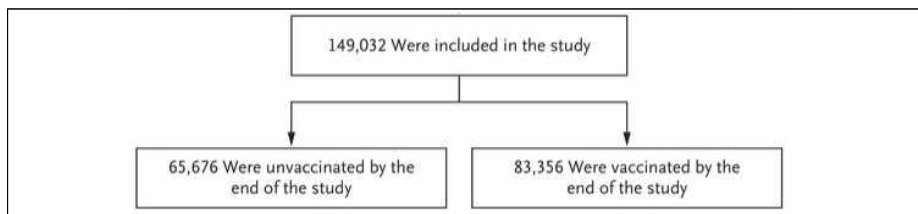
(출처: Ariel H., Ruslan S. et al, NEJM, Effectiveness of the BNT162b2 Vaccine after Recovery from Covid-19, 2022)

### ■ 연구 배경

- 코로나19 감염에서 회복된 환자에서 SARS-CoV-2 재감염 위험은 상당히 감소하나 보호 면역이 얼마나 지속되는지는 연구된 바 없음
- 현재 자칫상 회복 환자의 백신접종을 권장하지만 연구에 의한 근거는 제한적

### ■ 연구 디자인

- 연구 기간 : '21. 3. 1. ~ '21. 11. 26.
- 연구 대상 : SARS-CoV-2 감염에서 회복된 총 149,032명
  - 이스라엘 전체 인구 중 '20. 8. 23. ~ '21. 5. 31. 사이 코로나19 1차 감염된 사람 (연령: 16세~110세, 1차 감염 전 백신 접종자는 제외)



- 연구 디자인 : 후향적 코호트 연구
  - 코로나19 1차 감염된 사람 중 백신 미-접종자 중 재감염률과 화이자 백신을 접종한 환자 중의 재감염률을 비교
  - 재감염의 기준: 1차 감염 후 최소 100일이 지난 후 RT-PCR 양성인 자

### ■ 연구 방법

- 연구 시작일 100~190일 전에 코로나19 1차 감염된 환자를 추적관찰
- 코로나19 1차 감염 후 백신접종 유무에 따라 그룹화 후 재감염률 분석
- 일변량 분석 시 Kaplan-Meier 분석 시행
- 다변량 분석 시 공변량(인구 통계학적 요인, 기저질환) 보정 후 백신접종과 재감염 간의 연관성 추정을 위한 시간-종속공변량으로 Cox proportional hazards regression model 사용
- 백신 효과성은 1-hazard ratio(HR)로 측정
- 2차 분석으로, 확진 후 1차 접종한 경우와 2차 접종한 경우를 비교

### ■ 연구 결과

- 270일의 연구 기간 동안 연구대상자 149,032명 중 83,356명(56%)이 백신 접종. 백신 접종 환자 중 재감염은 354명(1일 10만명당 2.46건), 접종하지 않은 환자 중 재감염은 2,168명(1일 10만명당 10.21건)임

- 접종하지 않은 그룹과 비교하였을 때 16~64세 백신 접종군의 조정된 재감염 위험 비율은 0.18(95% CI; 0.16~0.20)이었고 65세 이상은 0.40(95% CI, 0.24~0.64)이었음

**Table 3. Association between SARS-CoV-2 Reinfection and Demographic and Clinical Variables, According to Age Group.\***

Variable	Hazard Ratio for Reinfection (95% CI)	
	16–64 Yr of Age (N=134,849)	≥65 Yr of Age (N=14,183)
Vaccination	0.18 (0.16–0.20)	0.40 (0.24–0.64)
Female sex	0.94 (0.87–1.02)	0.85 (0.54–1.36)
Score for socioeconomic status	1.09 (1.07–1.11)	1.06 (0.94–1.19)
Ultra-Orthodox Jewish population	1.19 (1.08–1.32)	1.58 (0.82–3.05)
Clinical risk factor		
Chronic obstructive pulmonary disease	1.20 (0.66–2.16)	2.34 (1.25–4.38)
Diabetes	0.61 (0.48–0.77)	1.24 (0.77–1.97)
Obesity	0.87 (0.79–0.97)	0.86 (0.54–1.38)

- 2차 분석으로 시행한 확진 후 2차 접종한 환자에 비해 1차 접종한 환자의 조정된 재감염 위험비는 0.98(95% CI, 0.64~1.50)이었고 백신 효과에는 유의한 차이가 발견되지 않았음. 하지만 19%만이 1차 접종하였으므로 일부 편향이 있을 수 있는 결과임

**Table S3: Cox proportional-hazards regression model results: two doses versus one**

	Sig.	Exp(B)	95.0% CI for Exp(B)	
			Lower	Upper
Vaccination Dose Group	0.941	0.98	0.64	1.50
Sex	0.099	0.84	0.68	1.03
AGE_GROUP_65_UP	0.001	0.52	0.35	0.77
Socioeconomic score	0.022	1.06	1.01	1.11

## ■ 결 론

- 코로나19에서 회복된 환자에게 화이자 백신 1차 접종 시 재감염은 16~64세 사이에서 82%, 65세 이상에서 60%가 낮아짐
- 회복된 환자의 1차 백신접종은 이전에 코로나19 감염이 없는 환자의 1차 백신접종보다 더 강력하고 긴 면역성을 제공
- 회복된 환자에게 백신접종의 횟수에 따른 백신 효과 차이는 크지 않음

## ■ 시 사 점

➡ 서울시 **코로나19 확진 후 회복자에게 백신접종은 재감염 감소에 도움**이 되나, 백신접종의 횟수에 따른 효과 차이는 크지 않으므로 백신 부작용을 감수하고 2차 이상 접종하는 것은 권장하지 않는 것을 정책적으로 제언해야 함



# 코로나19 치료제 '이부실드(Evusheld)'

## ■ 항체 치료제

- 원리는 체내에 바이러스를 붙잡아 우리 몸의 면역세포들과 함께 바이러스를 사멸하며, 중화항체를 많이 만드는 것임
  - 코로나19 바이러스의 스파이크 단백질을 표적으로 하므로 스파이크 단백질에 변이 발생 시 항체의 치료 효과 감소할 수 있음
  - 주사 치료제로 투여됨
- 종류
  - 1) 렉키로나주(레그단비맙/셀트리온社): 한국, 유럽 등
    - ▶ 국내 식약처 승인('20.9.7), 유럽 승인('20.11.12)
    - ▶ 투여대상은 확진후 증상 발현 7일 이내이며, 산소 치료가 필요하지 않은 환자 중 50세 이상이고 기저질환이나 폐렴소견이 있는 사람임 (기저질환: 비만, 심장질환, 만성폐질환, 만성신질환, 당뇨, 만성간질환, 면역저하자)
    - ▶ 60분간 정맥 투여하는 주사 치료제
  - 2) 이부실드(AZD7442/아스트라제네카社): 미국

## ■ 이부실드(틱사게비맙(Tixagevimab) 150mg+실가비맙(cilgavimab) 150mg)

- (개념) 코로나19 노출 전 감염예방 목적의 지속형\* 항체 콕테일 요법제 \* 기존 지속기간의 3배 이상 증가
  - (원리) 서로 다른 상호보완적 활동을 하는 2종류의 강력한 항체 결합
  - (제조) 코로나19 감염 후 치료된 환자의 B세포 기증받아 항체를 modify하여 개발
  - (성분) 2가지 종류의 단클론 항체(Monoclonal Ab) 복합제
  - (대상) ①백신 접종 후 심각한 이상반응 경험자 ② 백신접종을 통해 효과적인 항체반응을 기대할 수 없는 성인 및 청소년 면역저하자\*
    - 12세 이상, 체중 40kg 이상
  - \* 면역저하자신장투석 환자암 환자를 비롯해 장기 이식 후 약물 치료를 받고 있거나 다발성 경화증 및 류마티스 관절염 등으로 면역억제제를 복용중인 환자 등
  - (제외대상) 코로나19 감염자
  - (투여경로/간격) 두 약물을 별도로 근육주사/6개월
  - (효과) 발병 위험률을 77~83% 감소시키는 효과가 있다고 하며, 기존의 변이에 효과 확인되었고, 오미크론에 대해서는 연구 진행 중
    - 6개월간 코로나19 감염발생을 77% 예방가능(PROVENT 연구, '21.12.8)
  - (국내 승인상황) 현재 검토 중임
- ※ 미국의 경우, FDA가 긴급승인('21.12.8)하였으며, 항체치료 최초로 코로나19 노출 전 예방효과가 있다고 보고함

< 미국 FDA 긴급 사용 허가 기준에 따른 중증 코로나19로 진행될 고위험군 >

1	체질량 지수가 35 이상인 환자
2	만성 신질환 및 당뇨병환자
3	면역 저하 질환을 가지고 있거나 현재 면역 억제제를 복용 중인 환자
4	65세 이상의 고령자
5	55세 이상이면서 심혈관 질환 혹은 고혈압 혹은 만성 호흡기질환을 가진 환자
6	12세~17세이면서 - 체질량 지수가 나이/성별 대비 85% 이상인 환자 혹은 - 겸상 적혈구 빈혈증 환자 혹은 - 선천성/후천성 심장병 환자 혹은 - 신경발달 장애가 있는 환자 등

# 일반관리군\* 재택치료 시 해야 할 일

(60세 이상, 그 외에 "먹는 치료제 투약 대상자" 등 집중관리군을 제외한 자)

## ✓ 격리기간

접종여부 관계없이  
검체 채취일로부터 7일  
(7일차 24시부터 해제)



## ✓ 건강관리

충분한 휴식과 수분섭취  
증상이 있을 시 해열제,  
종합감기약 등 복용



## ✓ 상담 및 치료 안내

### 치료 필요시

▶ 동네 병·의원, 호흡기전담 클리닉, 호흡기 진료 지정의료기관 등에서  
전화 상담·처방을 받을 수 있습니다.

※ 전화 상담·처방은 1일 1회 가능(소아확진자의 경우 1일 2회), 본인부담금 없음  
건강보험심사평가원 누리집(www.hira.or.kr)에서 가까운 의료기관 확인 가능  
- 대면 진료가 필요하면, 사전예약을 하고 단기외래진료센터를 방문할 수 있습니다.

※ 도보나 개인차량(본인 운전), 방역택시를 활용하여 진료센터로 이동 가능,  
이때는 반드시 KF94 마스크를 착용해야 함

### 약 처방 필요시

▶ 전화 상담·처방 후 지정 약국에서 조제된 약을 배송받거나 가족 중 공동격리자가  
약 수령을 위한 외출이 가능합니다.

- 건강보험심사평가원 누리집(www.hira.or.kr)에서  
재택치료자를 위한 처방의약품 조제·전달이 가능한 지정 약국 명단 확인 가능

### 야간 상담·진료 필요시

▶ 24시간 운영하는 재택치료 의료상담센터\*에 전화하여 상담과 처방이 가능합니다.

상담센터 연락처는 관할보건소에서 발송된 안내 문자를 참조

## 응급상황 발생 시 119 등에 연락하세요

## ✓ 격리해제 후 주의기간 3일

- ✓ 출근·등교 포함 외출 가능하나 KF94(또는 동급)마스크 상시 착용
- ✓ 감염 위험도 높은 시설(다중이용시설, 감염취약시설 등) 이용 제한 및 사적 모임 자제