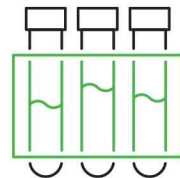
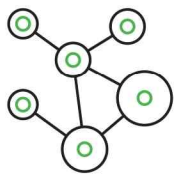
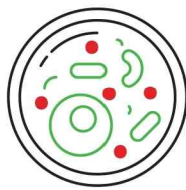


서울시 코로나19 대응 주간소식

THE WEEKLY NEWS REVIEW

2022. 03. 25. 금요일



1. 코로나19 발생 현황

신종 코로나바이러스감염증-19 상황판

구분	확진환자 현황		
	서울시	전 국	전세계
확진자	2,393,995 +66,943	11,162,232 +339,514	477,340,447 -
사망자	3,307 +59	14,294 +393	6,109,588 -

- 1) 서울시의 경우, '서울시 코로나19 발생동향' '22. 03. 25. 0시 기준
- 2) 질병청 공식발표 2,393,995명 (03. 25. 00:00 기준)
- 3) 전 세계의 경우, '2019-nCoV Global Cases (by Johns Hopkins CSSE)' '22. 03. 25. 13시 기준

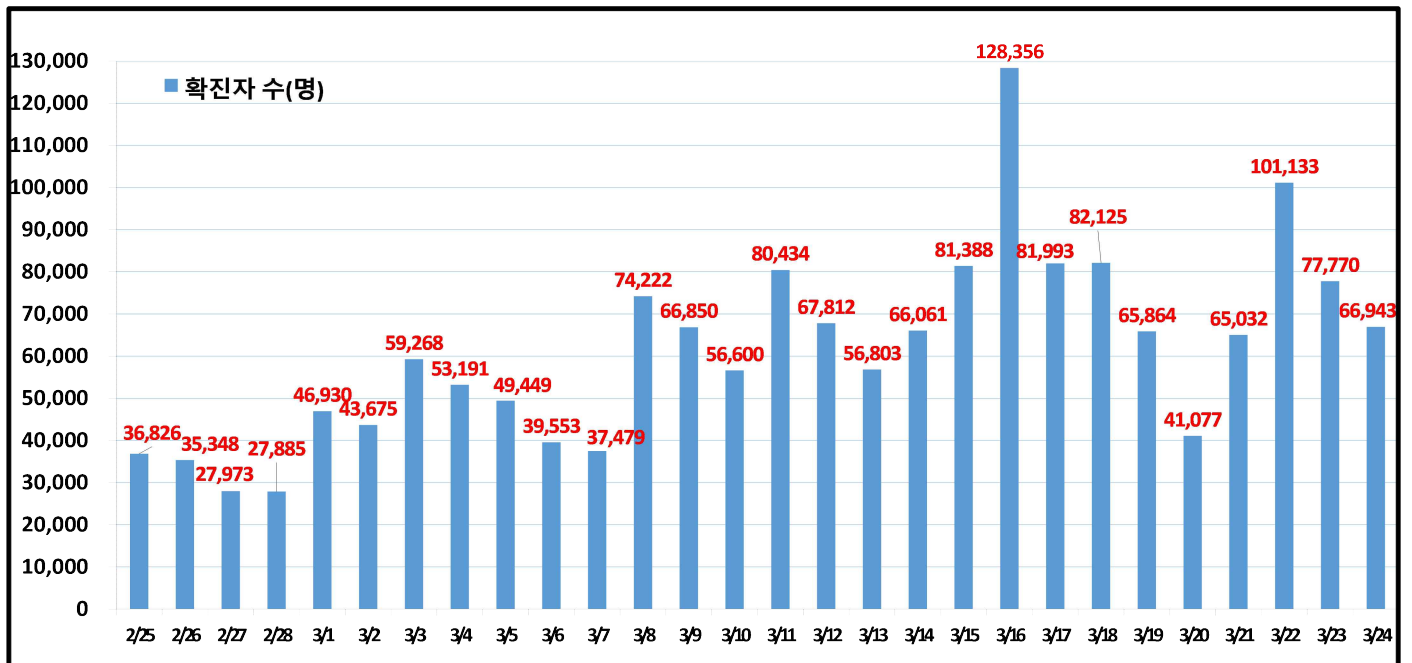
서울시 현황

- 서울시 신규 확진환자 66,943명, 누적 확진환자는 총 2,393,995명
- 우리나라 사망자는 총 14,294명으로 치명률은 0.13%이며, 서울시 사망자는 3,307명, 치명률은 0.14%로 전국대비 높게 나타남
- 주요 발생원인별 현황 (2022. 03. 25. 0시 기준)

(단위: 명)

합 계	해외 유입	강동구 소재 요양병원 관련('22.3.(2))	도봉구 소재 요양시설 관련('22.3.(9))	은평구 소재 장애인시설 관련('22.3.)	관악구 소재 요양시설 관련('22.3.(2))	기타 집단 감염	기타 확진자 접촉	감염 경로 조사중
2,393,995 (+66,943)	5,548 (+2)	91 (+57)	44 (+28)	94 (+14)	56 (+13)	40,695 (+103)	547,499 (+283)	1,799,968 (+66,443)

일일 확진환자 현황

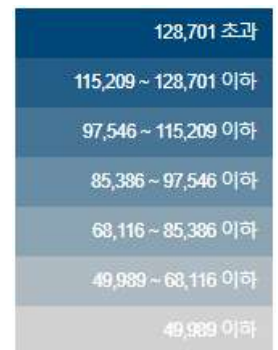
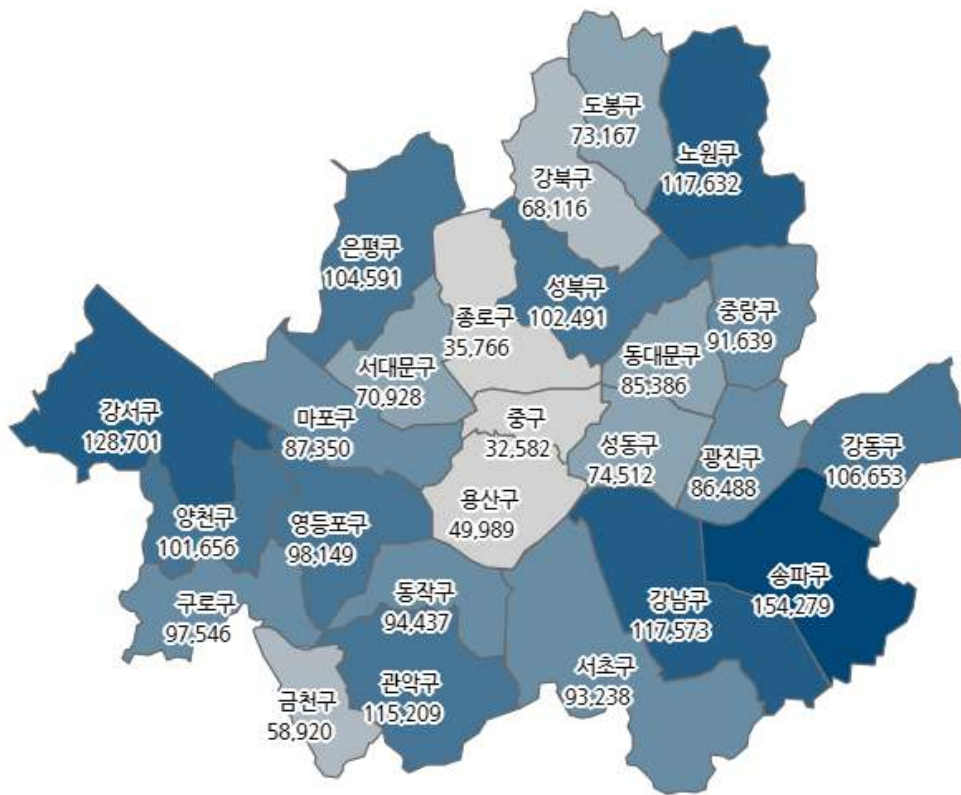


● 서울시 자치구별 확진환자 발생 현황

- 서울시 전체 확진자는 총 2,393,995명

거주지 기준(명): 송파 154,279, 강서 128,701, 노원 117,632, 강남 117,573, 관악 115,209, 강동 106,653, 은평 104,591, 성북 102,491, 양천 101,656, 영등포 98,149, 구로 97,546, 동작 94,437, 서초 93,238, 중랑 91,639, 마포 87,350, 광진 86,488, 동대문 85,386, 성동 74,512, 도봉 73,167, 서대문 70,928, 강북 68,116, 금천 58,920, 용산 49,989, 종로구 35,766, 중구 32,582, 기타 146,997(타시도 이관 등)

구 분	합 계	종로구	중 구	용산구	성동구	광진구	동대문	중랑구	성북구	강북구	도봉구	노원구	은평구	서대문	마포구	양천구	강서구	구로구	금천구	영등포	동작구	관악구	서초구	강남구	송파구	강동구	기 타
전일누계	2,327,052	32,257	29,328	48,249	70,588	83,259	83,033	88,856	100,892	64,871	71,160	115,419	101,921	68,483	85,121	99,046	128,806	94,514	54,772	95,142	91,921	113,972	90,047	116,633	154,455	104,265	142,911
3.24. 증가	66,943	940	784	1,237	1,895	2,233	2,213	2,387	3,032	1,740	2,007	3,245	3,191	2,229	2,445	3,007	3,914	2,783	1,599	2,516	2,670	3,219	2,610	3,489	4,148	3,254	4,066
합계	2,393,995	35,766	32,582	49,989	74,512	86,488	85,386	91,639	102,491	66,116	73,167	117,632	104,591	70,928	87,350	101,656	128,701	97,546	58,920	98,149	94,437	115,209	93,238	117,573	154,279	106,653	146,997

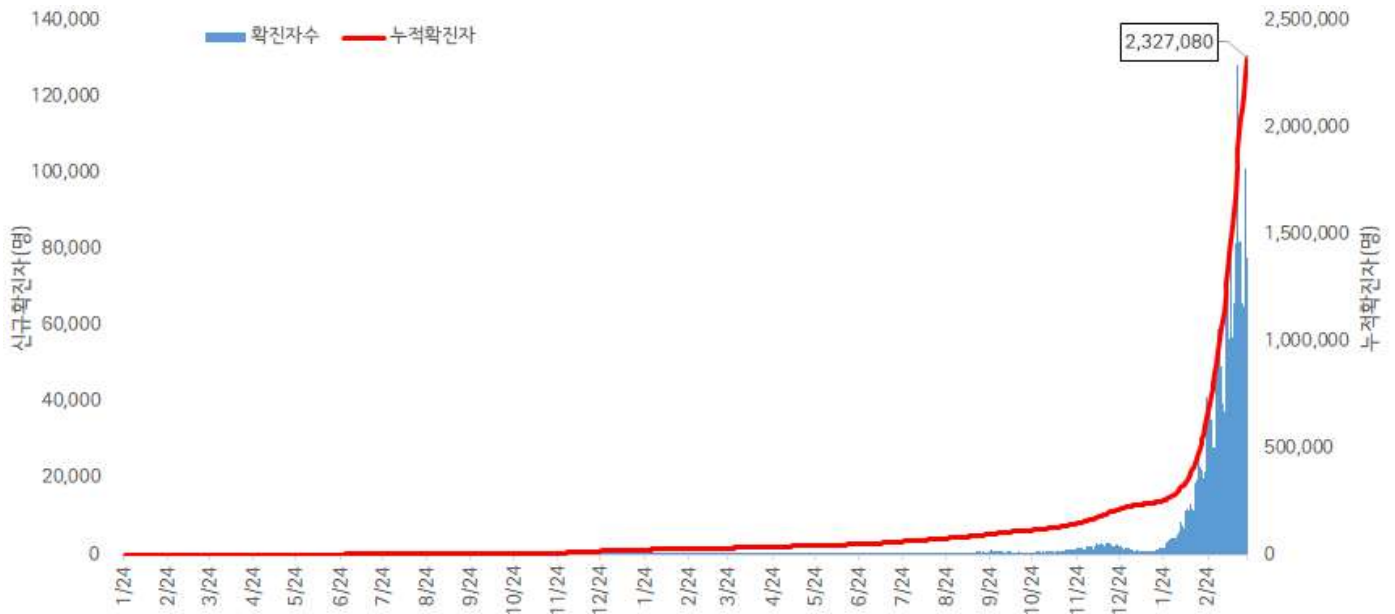


서울시 자치구별 확진자 총 누계 현황

● 서울시 코로나19 발생 현황 (2022. 03. 23. 24시 기준)

- 확진자 일별 발생 추이 및 누적 현황

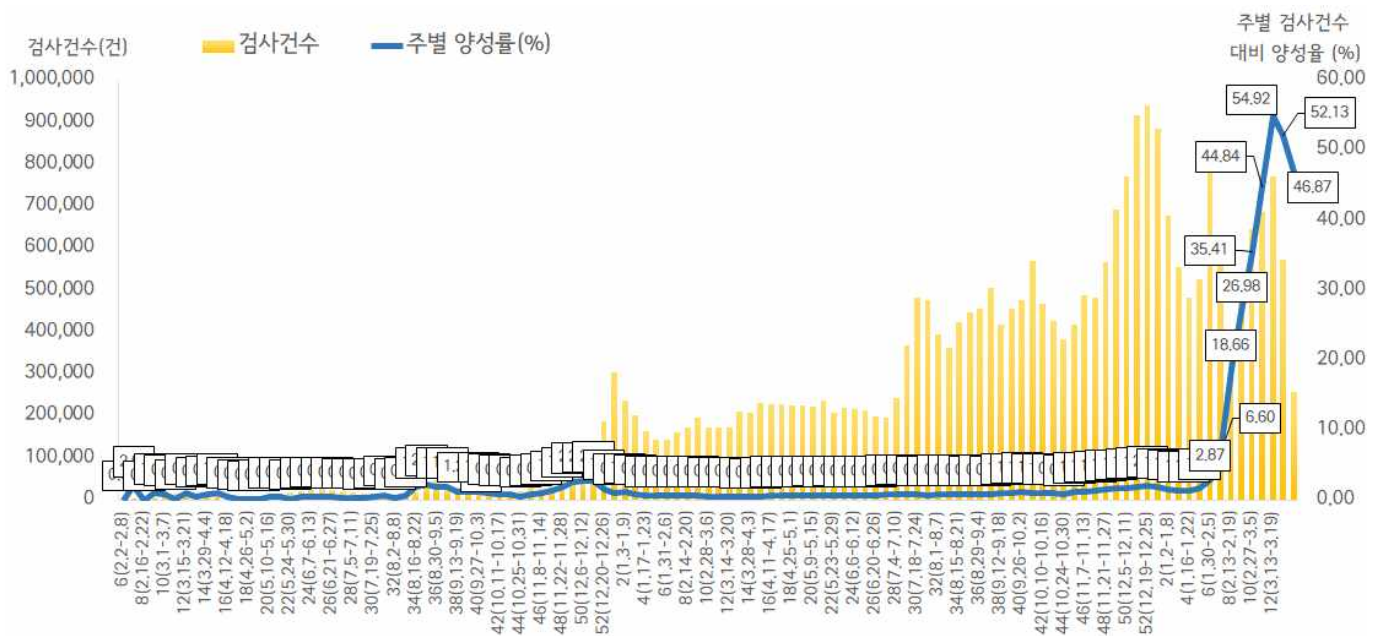
* 신규 확진자 77,770명, 누적환자 총 2,327,080명



<서울시 코로나19 신규 확진자 일별 발생추이 및 누적 현황(명, 보고일 기준)>

- 주별 PCR 검사건수 및 확진환자 양성률

* 금주 258,825건 중 121,307명 확진, 검사 수 대비 양성률 46.87%



서울시 코로나19 확진자 주별 검사현황 및 양성률

● 서울시 코로나19 사망자 현황 (2022. 03. 23. 24시 기준)

- 서울시 코로나19 누적 확진자 총 2,327,080명 중 사망 3,248명(0.1%)임

서울시 코로나19 사망자 일반적 특성표

(단위: 명)

구		분		계	
총		계		3,248	100.0%
성별	남		1,779	54.8%	
	여		1,469	45.2%	
연령*	0~9세		1	0.1%	
	10~19세		0	0.0%	
	20~29세		12	0.4%	
	30~39세		20	0.6%	
	40~49세		46	1.4%	
	50~59세		164	5.0%	
	60~69세		498	15.3%	
	70~79세		962	29.6%	
	≥ 80세		1,545	47.6%	
	< 65세		434	13.4%	
	≥ 65세		2,814	86.6%	
진단소요일**	증상-확진	평균±표준편차	3.3	±	3.8
		중위수 (범위)	2.0		(0-90)
	증상-사망	평균±표준편차	17.6	±	13.6
		중위수 (범위)	14.0		(0-125)
	확진-사망	평균±표준편차	13.6	±	13.1
		중위수 (범위)	10.0		(0-166)

※ 연령* 설정 시 사망당시 연령으로 산출

※ 진단소요일** 설정 시 사후에 확진된 334명은 제외하고 산출

● 인구학적 특성별 발생 현황 (2022. 03. 23 24시 기준)

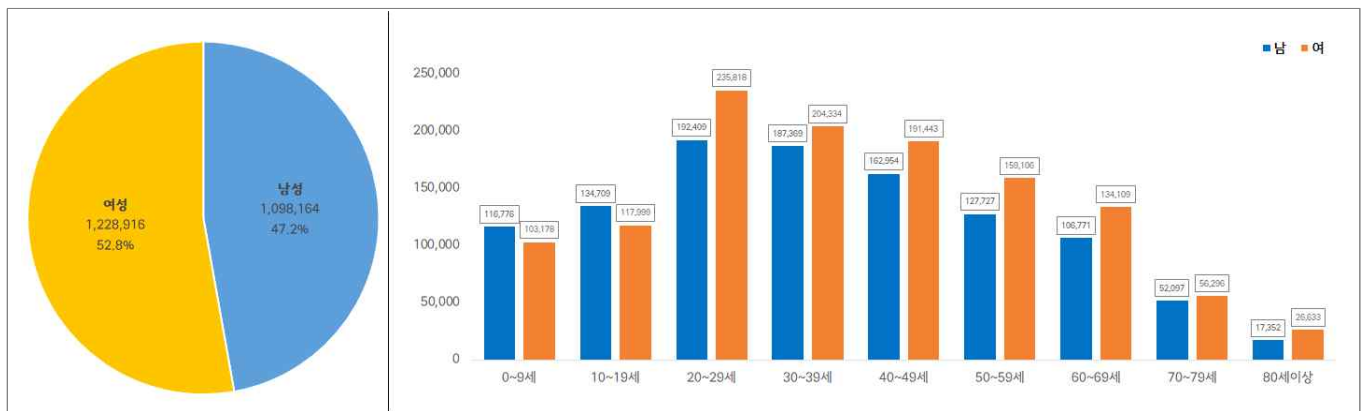
- (누적) 여성이 52.8%로 남성보다 높음, 20-50대가 62.7%임
- (최근 3개월) 일별 확진자수는 1,766.61명→18,663.00명→66,220.30명으로 증가추세이며, 10만명당 확진자수는 579.29명→5,527.51명→16,110.50명임

(단위: 명, %)

구분		누적	1월 (1.1.-1.31.)	2월 (2.1.-2.28.)	3월 (3.1.-3.23.)
확진자수		2,327,080 (100.0)	54,765 (100.0)	522,564 (100.0)	1,523,067 (100.0)
일별 확진자수		2,945.67	1,766.61	18,663.00	66,220.30
10만명당 확진자수		24,615.08	579.29	5,527.51	16,110.50
성별	남성	1,098,164 (47.2)	26,943 (49.2)	248,387 (47.5)	706,017 (46.4)
	여성	1,228,916 (52.8)	27,822 (50.8)	274,177 (52.5)	817,050 (53.6)
연령	0-9	219,954 (9.4)	4,838 (8.8)	55,774 (10.7)	144,408 (9.6)
	10-19	252,708 (10.9)	8,216 (15.0)	61,835 (11.8)	163,136 (10.7)
	20-29	428,227 (18.4)	13,389 (24.4)	106,237 (20.3)	274,851 (18.0)
	30-39	391,703 (16.8)	9,233 (16.9)	90,467 (17.3)	258,517 (17.0)
	40-49	354,397 (15.2)	8,136 (14.9)	83,391 (16.0)	230,629 (15.1)
	50-59	286,833 (12.3)	5,622 (10.3)	59,626 (11.4)	187,770 (12.3)
	60-69	240,880 (10.4)	3,520 (6.4)	42,570 (8.1)	158,686 (10.4)
	70-79	108,393 (4.7)	1,240 (2.3)	16,039 (3.1)	74,653 (4.9)
	80이상	43,985 (1.9)	571 (1.0)	6,625 (1.3)	30,417 (2.0)
사망자		3,248 (0.14)	369 (0.67)	250 (0.05)	816 (0.05)

※ 치명률= 사망자수/확진자수 × 100 ※ 인구 10만명당 발생률은 통계청에서 제공하는 2020년 행정구역별 연앙인구 기준.

- 성별·연령별 분포 현황



< 성별/연령별 분포 >

- 최근 4주간 주별 발생현황(보고일 기준)

(단위: 명, %)

구분		3월 1주(2.27.-3.5.)	3월 2주(3.6.-3.12.)	3월 3주(3.13.-3.19.)	3월 4주 中 3일 (3.20.-3.23.)
계		308,371	422,950	562,592	285,012
10만명당 확진자수		3,261.8	4,473.8	5,950.9	3,014.8
일평균 확진자수		44,053.0	60,421.4	80,370.3	71,253.0
성별	남성	145,039 (47.0)	197,099 (46.6)	260,181 (46.2)	130,652 (45.8)
	여성	163,332 (53.0)	225,851 (53.4)	302,411 (53.8)	154,360 (54.2)
연령	0-9	30,126 (9.8)	40,006 (9.4)	52,022 (9.3)	28,569 (10.0)
	10-19	33,134 (10.7)	47,223 (11.2)	58,453 (10.4)	30,107 (10.6)
	20-29	59,764 (19.4)	80,530 (19.0)	99,794 (17.7)	44,843 (15.7)
	30-39	54,531 (17.7)	71,334 (16.9)	93,591 (16.6)	48,830 (17.1)
	40-49	48,342 (15.7)	62,980 (14.9)	83,887 (14.9)	44,468 (15.6)
	50-59	36,781 (11.9)	51,243 (12.1)	70,971 (12.6)	35,578 (12.5)
	60-69	29,102 (9.4)	42,622 (10.1)	61,728 (11.0)	30,513 (10.7)
	70-79	11,891 (3.9)	19,439 (4.6)	29,910 (5.3)	15,374 (5.4)
	80이상	4,700 (1.5)	7,573 (1.8)	12,236 (2.2)	6,730 (2.4)
65세 이상		28,964 (9.4)	45,496 (10.8)	69,481 (12.4)	35,720 (12.5)
사망자 총계		189 (0.06)	209 (0.05)	291 (0.05)	189 (0.07)
무증상자		74,093 (24.0)	94,650 (22.4)	134,938 (24.0)	47,332 (3.21, 24시 기준) (44.6)

● 자치구별 발생 현황(발생구 기준) (2022. 03. 23. 24시 기준)

- 송파구 발생이 6.6%(153,497명)로 가장 높았으며, 강서구 5.4%(126,806명), 강남구 5.0%(116,637명) 순이었음
- 인구 10만명당 확진자수는 영등포구가 25,545.62명으로 가장 많았고, 동대문구 24,798.99명, 성동구 24,733.65명 순이었음

구분	누적			금일 신규		
	확진자수(명)	분율(%)	10만명당 확진자수*	확진자수(명)	분율(%)	10만명당 확진자수*
종로구	32,267	(1.4)	22,601.16	984	(1.3)	689.23
중구	29,329	(1.3)	24,353.47	948	(1.2)	787.18
용산구	48,249	(2.1)	22,093.50	1,618	(2.1)	740.89
성동구	70,598	(3.0)	24,733.65	2,124	(2.7)	744.13
광진구	83,280	(3.6)	24,567.06	3,131	(4.0)	923.62
동대문구	83,093	(3.6)	24,798.99	2,457	(3.2)	733.29
중랑구	88,856	(3.8)	22,982.98	2,999	(3.9)	775.70
성북구	100,893	(4.3)	23,583.66	3,837	(4.9)	896.90
강북구	64,872	(2.8)	21,678.30	2,237	(2.9)	747.54
도봉구	71,160	(3.1)	22,391.83	2,342	(3.0)	736.95
노원구	115,419	(5.0)	22,530.69	3,852	(5.0)	751.94
은평구	101,922	(4.4)	21,691.23	3,178	(4.1)	676.35
서대문구	68,483	(2.9)	22,590.88	2,105	(2.7)	694.39
마포구	85,121	(3.7)	23,370.80	2,689	(3.5)	738.29
양천구	99,046	(4.3)	22,187.82	3,787	(4.9)	848.35
강서구	126,806	(5.4)	22,183.85	4,100	(5.3)	717.27
구로구	94,520	(4.1)	23,817.98	3,206	(4.1)	807.88
금천구	54,772	(2.4)	23,991.29	1,864	(2.4)	816.47
영등포구	95,143	(4.1)	25,545.62	3,409	(4.4)	915.31
동작구	91,921	(4.0)	23,965.38	3,017	(3.9)	786.58
관악구	113,972	(4.9)	23,538.33	3,385	(4.4)	699.09
서초구	90,047	(3.9)	21,886.08	3,566	(4.6)	866.72
강남구	116,637	(5.0)	22,192.48	3,715	(4.8)	706.85
송파구	153,497	(6.6)	23,420.53	4,722	(6.1)	720.48
강동구	104,266	(4.5)	22,861.89	3,684	(4.7)	807.77

※ 인구 10만명당 확진자수는 통계청에서 제공하는 2021년 행정구역별 연앙인구를 기준으로 함(기타 142,911명 제외)

● 무증상자 발생현황 (2022. 03. 21. 24시 기준)

- 전체 무증상자는 553,133명이며, 남성이 54.1%로 여성보다 높음
- 무증상 확진자 중 20-50대가 60.7%이며, 사망 1,110명(20대 3명, 30대 7명, 40대 22명, 50대 58명, 60대 131명, 70대 296명, 80세 이상 593명)임 - 치명률 0.2% (80세 이상 4.1%)

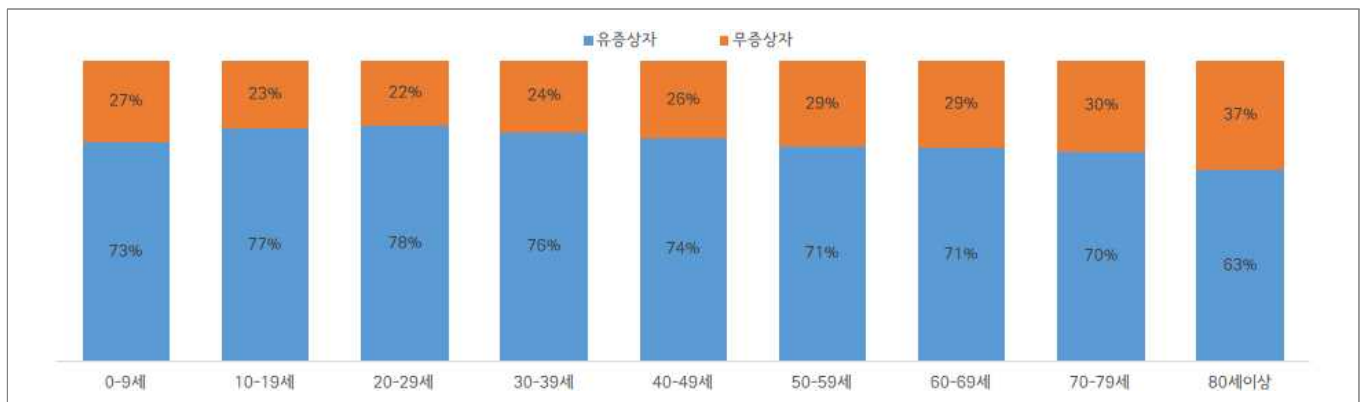
(단위: 명, %)

구분		무증상자	사망자
계		553,133 (100.0)	1,110 (0.2)
성별	남성	299,359 (54.1)	588 (0.2)
	여성	253,774 (45.9)	522 (0.2)
연령	0-9	55,326 (10.0)	0 (0.00)
	10-19	53,132 (9.6)	0 (0.00)
	20-29	87,677 (15.9)	3 (0.00)
	30-39	86,772 (15.7)	7 (0.01)
	40-49	84,764 (15.3)	22 (0.03)
	50-59	76,359 (13.8)	58 (0.1)
	60-69	64,692 (11.7)	131 (0.2)
	70-79	29,941 (5.4)	296 (1.0)
	80이상	14,470 (2.6)	593 (4.1)

※ 치명률= 사망자수/무증상 확진자수×100; 확진 당시 기초역학조사서 상 무증상자



<서울시 코로나19 주별 무증상 확진자 누적 현황(명, 보고일 기준)>



<서울시 코로나19 연령별 무증상 확진자 현황>

● **접촉자 관리 현황** (2022. 03. 23. 0시 기준)

- 서울시 관리 누적 접촉자는 1,206,030명으로, 그 중 검사결과 양성으로 확진된 사례는 34.3%(413,546명)임

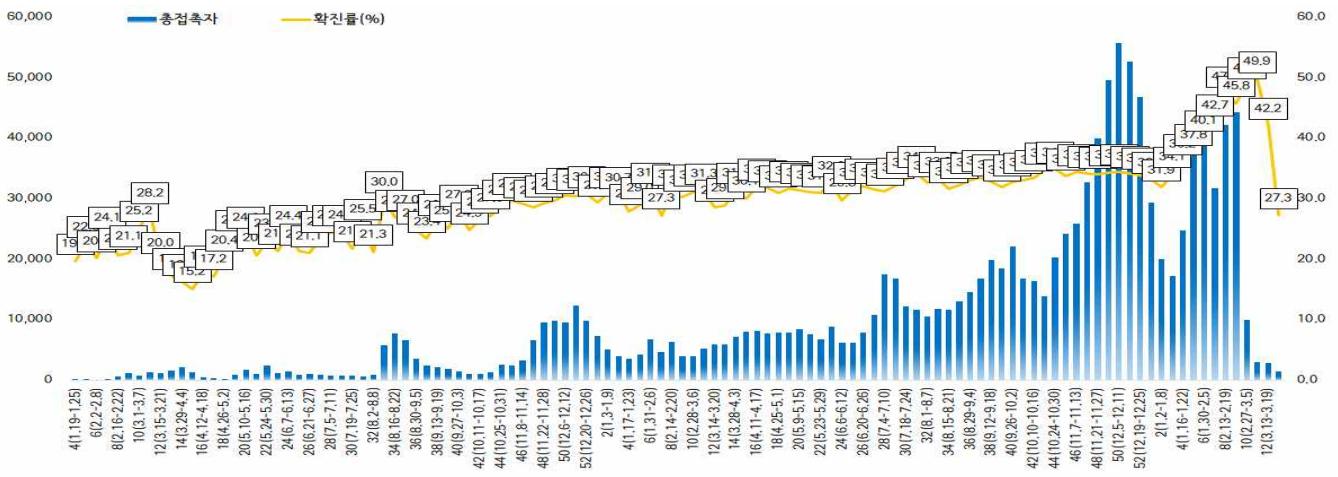
서울시 성별, 연령별 코로나19 접촉자 분포 현황

(단위: 명)

구분	합계	성별		연령(세)								
		남	여	0-9	10-19	20-29	30-39	40-49	50-59	60-69	70-79	80이상
누계	1,206,030	600,808	605,222	155,232	205,215	179,379	166,798	169,021	160,132	104,141	41,359	24,753
(%)	(100.0)	(49.8)	(50.2)	(12.9)	(17.0)	(14.9)	(13.8)	(14.0)	(13.3)	(8.6)	(3.4)	(2.1)
확진자	413,546	195,648	217,898	70,135	79,142	58,699	55,205	56,616	43,051	29,951	12,400	8,347
(%)	(34.3)	(32.6)	(36.0)	(45.2)	(38.6)	(32.7)	(33.1)	(33.5)	(26.9)	(28.8)	(30.0)	(33.7)

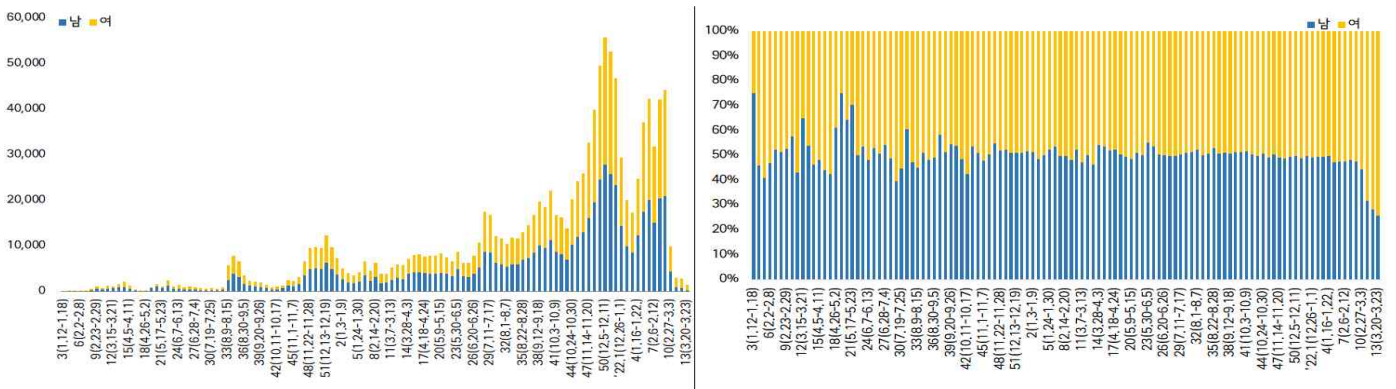
※ 접촉자 중 확진자수(명,%)는 질병보건통합관리시스템(is.cdc.go.kr)에 등록된 접촉자 데이터를 기준으로 함.

- **주별 접촉자 발생 현황**



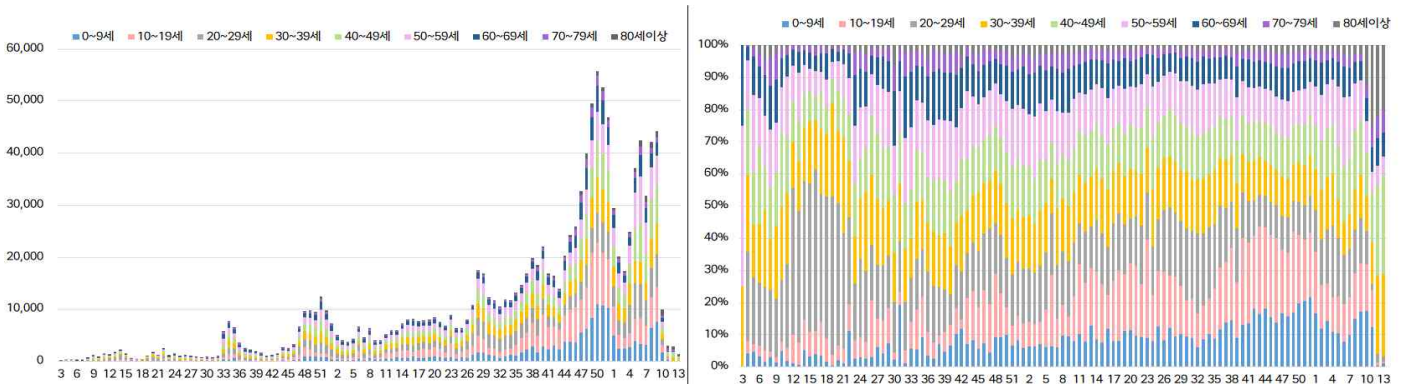
서울시 코로나19 주별 접촉자 현황 및 확진율(명, %, 최종접촉일 기준)

- **성별 접촉자 발생 현황**



<서울시 코로나19 성별 분포(명, %, 최종접촉일 기준)>

- **연령별 접촉자 발생 현황**



서울시 코로나19 연령별 분포(명, %, 최종접촉일 기준)

● 서울시 전체 선별진료소 지정 현황 (2022. 03. 24. 19시 서울시 일일상황보고 기준)

(단위 : 개소)

합계	자치구			의료기관					차량 이동식	이동 검체 채취반
	소계	보건소 내	보건소 외(상담소)	소계	국가지정	지역거점	국공립 병원	민간병원		
83	37	35	2	46	5	6	8	27	0	0

● 총괄 선별진료소 검체 운영 현황

(단위 : 건)

구 분	총 누계	주간 계	3.18.(금)	3.19.(토)	3.20.(일)	3.21.(월)	3.22.(화)	3.23.(수)	3.24.(목)
계	14,170,150	209,299	31,583	20,612	18,429	44,657	31,288	32,402	30,328
평 균	205,364.5	3,033.3	457.7	298.7	267.1	647.2	453.4	469.6	439.5

● 보건소 선별진료소(25개 자치구) 검체 검사 현황

(단위 : 건)

구 분	총 누계	주간 계	3.18.(금)	3.19.(토)	3.20.(일)	3.21.(월)	3.22.(화)	3.23.(수)	3.24.(목)
계	11,554,362	182,000	29,814	19,251	15,618	37,901	27,666	26,477	25,273
평 균	462,174.5	7,280.0	1,192.6	770.0	624.7	1,516.0	1,106.6	1,059.1	1,010.9
최고	강남구	송파구	송파구	성동구	송파구	송파구	송파구	송파구	송파구
	974,586	13,820	2,133	1,563	1,775	2,635	2,005	1,906	1,958
최저	양천구	종로구	구로구	종로구	종로구	종로구	종로구	종로구	종로구
	197,733	2,800	566	250	0	723	462	412	383

● 의료기관 선별진료소(44개소) 검체 검사 현황

(단위 : 건)

구 분	총 누계	주간 계	3.18.(금)	3.19.(토)	3.20.(일)	3.21.(월)	3.22.(화)	3.23.(수)	3.24.(목)
계	2,615,788	27,299	1,769	1,361	2,811	6,756	3,622	5,925	5,055
평 균	58,128.6	620	40.2	30.9	63.9	153.5	82.3	134.7	114.9
최고	아산병원	아산병원	강북 삼성병원	아산병원	양지병원	고려대 안암병원	강북삼성 병원	양지병원	아산병원
	636,569	992	299	120	305	246	220	205	169
최저	양지병원	순천향병원 외 7개소	순천향병원 외 12개소	국립중앙 의료원외 21개소	순천향병원 외 12개소	순천향병원 외 11개소	국립중앙 의료원 외 16개소	순천향병원 외 13개소	순천향병원 외 8개소
	1,300	0	0	0	0	0	0	0	0

※ 의료기관 선별실적 24시 기준으로 수정 반영

국내 현황

● 국내 코로나19 확진자 현황

✓ 성별 분포 현황

* 확진자 성별은 여성이 5,858,331명(52.5%)으로 남성 5,303,901명(47.5%) 보다 높은 비율을 차지함

✓ 연령별 분포 현황

* 확진자의 연령대는 40대 1,727,694명(15.5%)으로 가장 많은 비율을 차지하였으며, 20대에서 1,681,856명(15.1%), 30대 1,655,933명(14.8%), 10대 1,523,955명(13.7%)순으로 나타남

✓ 지역별 분포 현황

* 전국 확진자 11,162,232명 중 서울 지역 확진자는 2,393,995명으로 21.4%를 차지함

국내 코로나19 확진자 성별·연령별 발생현황 (3.25. 0시 기준, 누적 11,162,232명)

구분		금일 신규	(%)	확진자 누계	(%)	인구10만명당 발생률
계		339,514	(100)	11,162,232	(100.0)	21,616
성별	남성	156,662	(46.1)	5,303,901	(47.5)	20,600
	여성	182,852	(53.9)	5,858,331	(52.5)	22,626
연령	80세 이상	10,628	(3.1)	288,063	(2.6)	13,665
	70-79	17,486	(5.2)	471,834	(4.2)	12,700
	60-69	35,611	(10.5)	1,074,463	(9.6)	14,997
	50-59	41,599	(12.3)	1,334,682	(12.0)	15,456
	40-49	53,595	(15.8)	1,727,694	(15.5)	21,155
	30-39	50,899	(15.0)	1,655,933	(14.8)	24,629
	20-29	44,842	(13.2)	1,681,856	(15.1)	25,269
	10-19	44,114	(13.0)	1,523,955	(13.7)	32,360
	0-9	40,740	(12.0)	1,403,752	(12.6)	37,330

* 성별·연령별 '20.1월 이후 누적 확진자수/성별·연령별 인구('20.12월 행정안전부 주민등록인구현황 기준)

※ 역학조사 결과 변동 가능, 코로나바이러스감염증-19 누리집(ncov.mohw.go.kr)에서 일자별 전체 확진자 현황 다운로드 가능

국내 코로나19 확진자 지역별 발생현황 (3.25. 0시 기준, 339,514명)

지역	금일 신규		확진자 누계	(%)	인구10만명당 발생률
	국내 발생	해외 유입			
서울	66,941	2	2,393,995	(21.4)	25,175
부산	16,705	0	803,861	(7.2)	23,993
대구	14,008	0	442,857	(4.0)	18,565
인천	21,773	0	706,346	(6.3)	23,957
광주	10,259	4	302,079	(2.7)	20,954
대전	8,258	0	285,834	(2.6)	19,682
울산	7,433	0	225,881	(2.0)	20,139
세종	3,486	0	75,297	(0.7)	20,247
경기	87,703	2	3,120,770	(28.0)	23,005
강원	10,542	0	273,633	(2.5)	17,786
충북	11,556	0	302,786	(2.7)	18,955
충남	13,817	0	396,078	(3.5)	18,689
전북	12,824	2	325,155	(2.9)	18,197
전남	12,670	0	293,285	(2.6)	16,002
경북	15,057	4	405,151	(3.6)	15,425
경남	21,664	2	660,619	(5.9)	19,933
제주	4,789	0	138,052	(1.2)	20,399
검역	0	13	10,553	(0.1)	-
총합계	339,485	29	11,162,232	(100.0)	21,616

※ 지역별 '20.1월 이후 누적 확진자수 / 지역별 인구('21.12월 행정안전부 주민등록인구현황 기준)

※※ 신고 기관 주소 환자 수에 대한 발생률로 실제 해당지역 발생률과 차이가 있음

● 지역사회 발생 확진자 현황 (2022. 03. 25. 0시 기준)

- 수도권

구분	3.19.	3.20.	3.21.	3.22.	3.23.	3.24.	3.25.	주간 일 평균	주간 누계	주간 발생률
수도권	204,475	173,468	110,060	178,836	262,964	209,929	176,417	188,021.3	1,316,149	722.5
서울	82,122	65,860	41,074	65,027	101,125	77,768	66,941	71,416.7	499,917	751.0
인천	20,838	19,148	12,085	17,567	24,941	24,689	21,773	20,148.7	141,041	683.4
경기	101,515	88,460	56,901	96,242	136,898	107,472	87,703	96,455.9	675,191	711.0

(주간 : 3.19일 ~ 3.25일, 단위 : 명)

해외 현황

● 국외 발생 현황

- 03. 25. 09시 까지 보고된 국외 총 확진자수는 **464,207,832명**으로 전일대비 **0.31% 증가**함
- 이 중 **6,089,429명** 사망하여 치명률은 **1.31%**로 확인됨

국외 코로나19 치명률 현황 (2022. 03. 25. 9시 최신기준) (출처) [질병관리청](#)

국가 및 지역	확진자수(%)		사망자수(%)		치명률(%)	증가율(%) *전일 대비
아시아	86,459,499	18.63%	1,016,548	16.69%	1.18%	0.31%
중동	23,151,053	4.99%	307,052	5.04%	1.33%	0.08%
아메리카	149,003,995	32.10%	2,681,460	44.03%	1.80%	0.06%
유럽	190,671,445	41.07%	1,891,534	31.06%	0.99%	0.52%
오세아니아	4,542,346	0.98%	7,582	0.12%	0.17%	1.77%
아프리카	8,022,421	1.73%	169,594	2.79%	2.11%	0.17%
기타	2,357,073	0.51%	15,659	0.26%	0.66%	0.13%
전세계	464,207,832	100.00%	6,089,429	100.00%	1.31%	0.31%

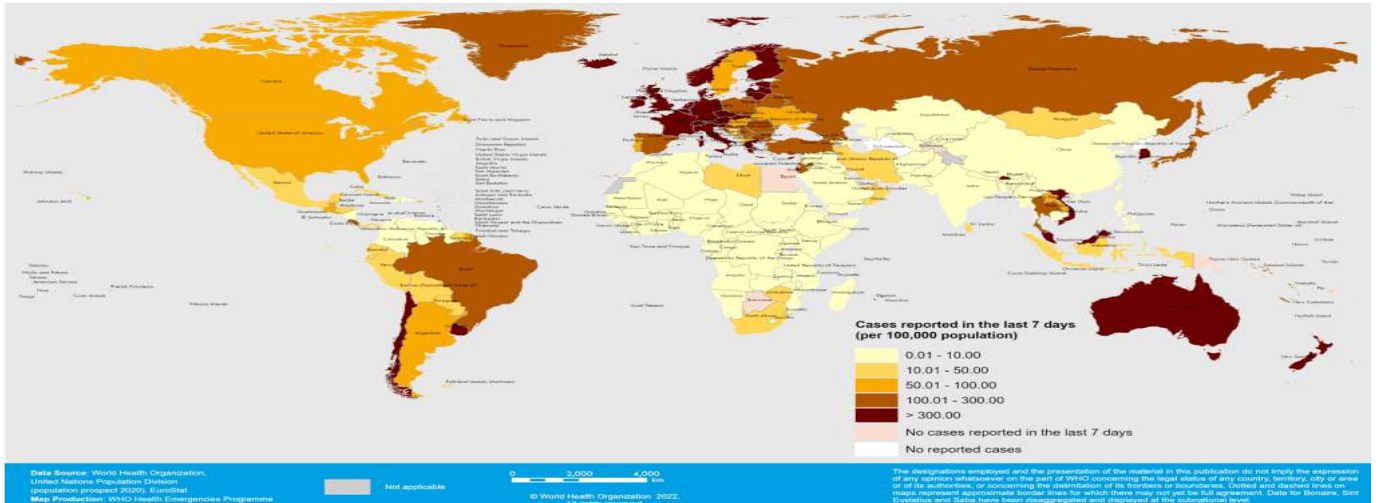
* 치명률=사망자수/확진자수*100, *증가율=(당일확진자-전일확진자)/전일확진자*100

※ '21.6.19부터 WHO 전 세계 주말 발생동향이 월요일(제네바 기준)에 게시되어 국외발생현황도 2.14일부터 월요일부터 금요일까지 제공됨을 알려드립니다.

※ 통계방식 변경(9.23.부터 적용): WHO Dashboard 통계자료 사용. 단, 한국은 보도참고자료, 중국은 중국위생건강위원회 자료 적용

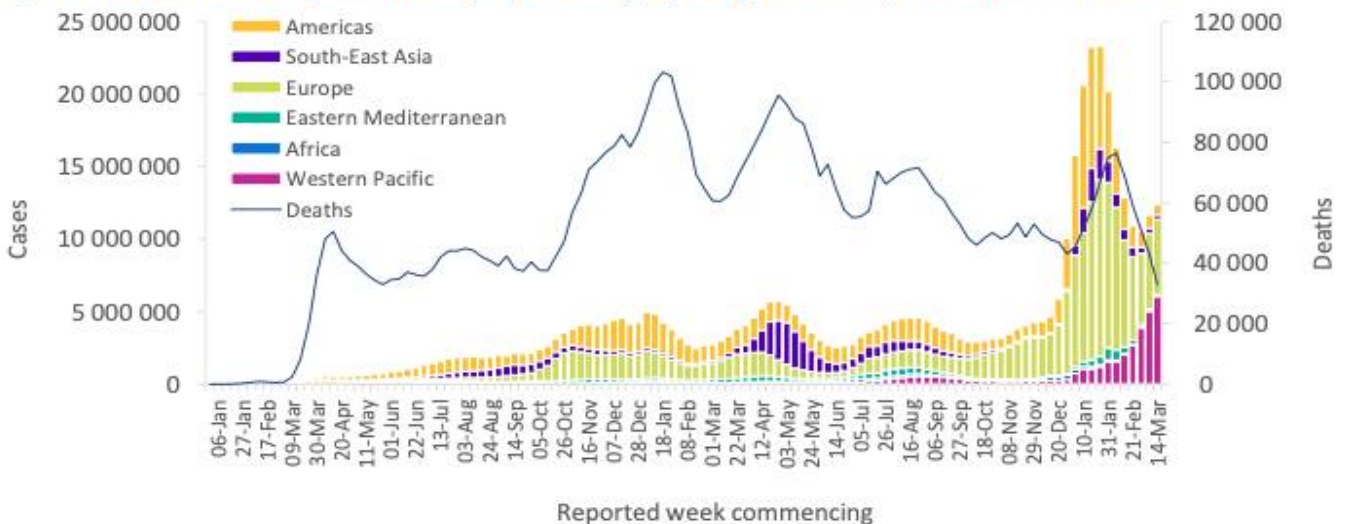
※ 통계방식 변경(3.21.부터 적용): 홍콩정부의 확진자 집계 변경에 따라 Our world in data 자료 참고(추후 집계방식 변동에 따라 재변동 가능)

※ 최근 전 세계 환자 재증가 등 유행 상황 변동으로 출처원(WHO 등)의 자료 불안정, 이를 감안한 자료해석 필요



국가별 지난 7일간 확진자 발생현황 (2022. 03. 20. 기준) (출처) [WHO Situation Report](#)

Figure 1. COVID-19 cases reported weekly by WHO Region, and global deaths, as of 20 March 2022**

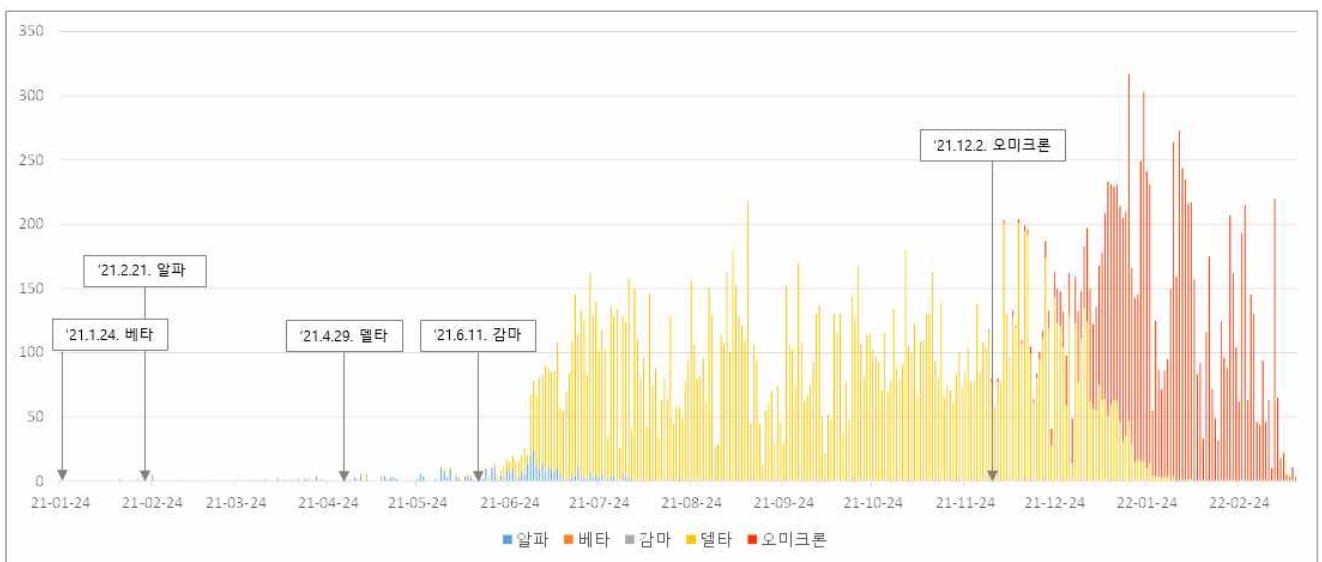


코로나19 주별 발생 현황 (2022. 03. 20. 기준) (출처) [WHO Situation Report](#)

스텔스 오미크론 확산현황

■ 최근 서울시 코로나19 변이 바이러스 추이

- 6개월 간격으로 새로운 변이 출현 → 델타 변이('21.6), 오미크론 변이('21.12)
- 3월 1주 이후 서울시 오미크론형 변이 검출률 100.0%
 - * (서울시 오미크론) 12월5주 0.1% → 1월3주 25.6% → 2월1주 85.7% → 3월1주 100.0%
- 오미크론 세부계통 '스텔스 오미크론'(BA.2형)의 국내감염 검출률은 전주 대비 1.6배인 41.4%로 비중이 커져 유행이 길어질 가능성 높음
 - * (국내 오미크론 BA.2) 2월2주 3.8% → 3월3주 41.4%, (해외) 2월2주 7.0% → 3월3주 56.9%



<국내 및 해외유입 감염 주요 변이바이러스 검출율(질병청, '22.3월3주)>

구분	분석주차	분석건수	주요 변이		델타형		오미크론형		
			건	검출률(%)	건	검출률(%)	건	검출률(%)	BA.2* 검출률(%)
국내감염	2월2주	8,148	8,148	100.0	256	3.1	7,892	96.9	3.8
	2월3주	6,749	6,749	100.0	72	1.1	6,677	98.9	4.9
	2월4주	5,588	5,588	100.0	20	0.4	5,568	99.6	10.3
	3월1주	5,629	5,629	100.0	2	0.04	5,627	100.0	22.9
	3월2주	5,584	5,584	100.0	1	0.02	5,583	99.98	26.3
	3월3주	6,748	6,748	100.0	1	0.01	6,747	99.99	41.4
해외유입	2월2주	983	983	100.0	11	1.1	972	98.9	7.0
	2월3주	620	620	100.0	5	0.8	615	99.2	12.3
	2월4주	547	547	100.0	3	0.5	544	99.5	18.4
	3월1주	390	390	100.0	3	0.8	387	99.2	47.3
	3월2주	361	361	100.0	1	0.3	360	99.7	45.7
	3월3주	169	169	100.0	1	0.6	168	99.4	56.9

주: 오미크론 하위유형인 BA.2는 전장유전체분석 기반으로 별도 산출함

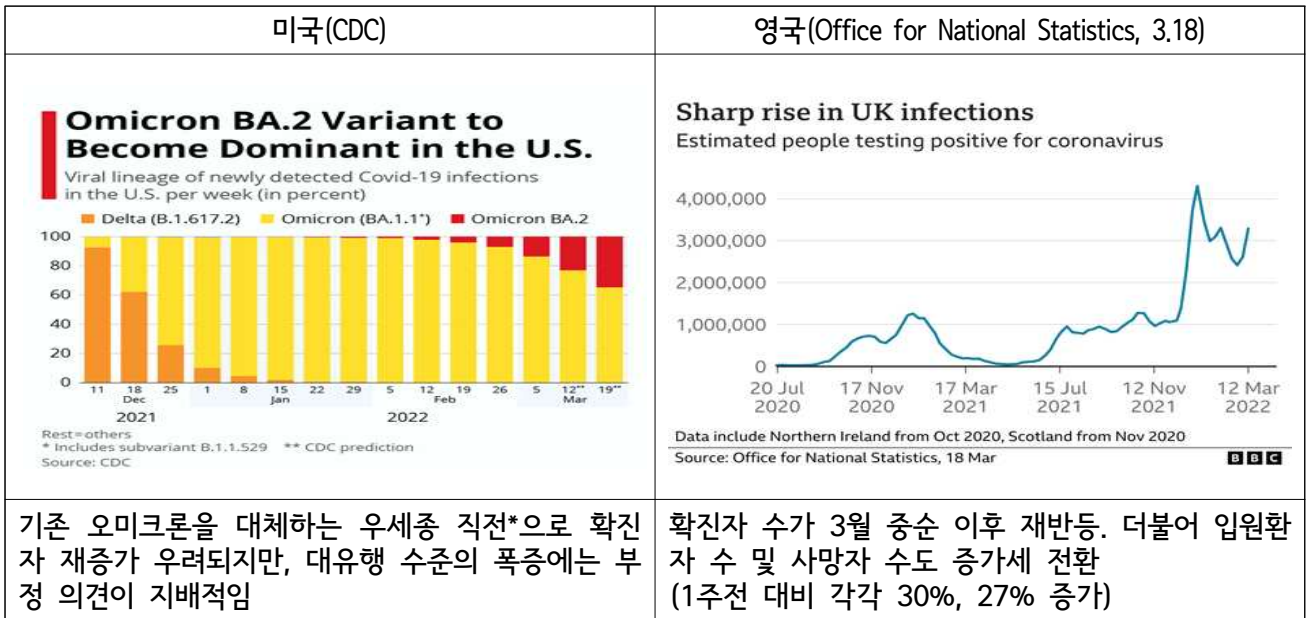
■ 스텔스 오미크론 변이(BA.2형 오미크론 하위 변이) 특성

- (개념) 오미크론은 코로나바이러스에 속하는 몇 가지 하위변이를 포괄하는 상위 개념으로 BA.1이 오미크론에 포함된 대표적인 하위 변이임
- (명명) 21년 12월 초 영국과 남아프리카 공화국에서 처음 발견되었으며, 기존 PCR 검사로는 정체가 제대로 확인되지 않음
 - * 한국에서는 검사로 충분히 확인 가능함
- (전파력) BA.2형이 BA.1형에 비해 약 30% 이상 높다고 판단(WHO)
- (재감염) 오미크론 감염사례 180만건 분석(덴마크, '21.11.~'22.2) 결과, 첫 감염 후 20~60일 사이에 재감염된 사례는 187건이고, 이중 BA.1 감염 후 BA.2 재감염은 47건으로 확인됨
- (임상특징) 기존 오미크론과 증상, 입원률이나 질병 중증도, 치명률 유사
 - 영국에서는 오미크론 증상보다 더 심각하다는 증거는 없으나 강한 전파력 으로 고령층의 입원 수요가 증가할 것으로 예상함
- (요약) BA.1 및 BA.2 비교

구분	BA.1형	BA.2형
발견 시기	2021.11.11	2021.12월 초
특성	스파이크 단백질 유전자 변이 32개 보유 (델타 변이의 2배)	PCR 검사에서 다른 변이와 구분이 잘 되지 않아 '스텔스'라고 지칭하였으나, 국내 PCR 검사는 애초 검출할 수 있게 설계
확산	남아공에서 발견 후 단기간 전 세계 확산, 정점을 지나 감소세	유럽과 미국 등 정점이 지난 후에 BA.2형의 영향으로 확진자가 다시 증가하는 양상. 세계적으로 60.3% 차지(3월 첫째주)
전파력	델타 변이의 2배 이상	BA.1형보다 30% 높음
위험도	델타 변이에 비해 중증화나 사망 위험도가 현저히 낮음	중증도와 입원율이 BA.1형과 차이 없음 팍스로비드, 렘데시비르 등 국내에서 처방 중인 항바이러스제 효과 감소하지 않음. 3차 접종 효과도 기존 오미크론 변이와 비슷함

■ 스텔스 오미크론(BA.2형)에 대한 해외 동향

- 스텔스 오미크론이 지배변이인 유럽*, 아시아**지역에서 재확산 양상
 - 검출현황 : (유럽*) 덴마크(99%), 노르웨이(90%), 스웨덴(87%), 영국(85%), 스위스(72%), 네덜란드(70%)
 - (아시아**) 홍콩, 필리핀, 방글라데시(100%)
- 유행정점 이후 한 달 동안 정점의 50-60% 수준의 확진자 발생 중
- 해외 주요 국가별 유행 추이



- * 미국 스텔스 오미크론 신규 감염자 비율: 0.4%(1월1주) → 22%(3월 2주) → 35%(3월3주)로 90배 증가
- 일본 : 확진자 감소세 전환이후 한 달 이상 정점의 절반 수준으로 발생 지속
- 독일 : 주간 확진자 수가 133만 명(2월1주) → 110만 명(2월4주) → 137만 명(3월1주) 재증가

■ 코로나19 유행 전망

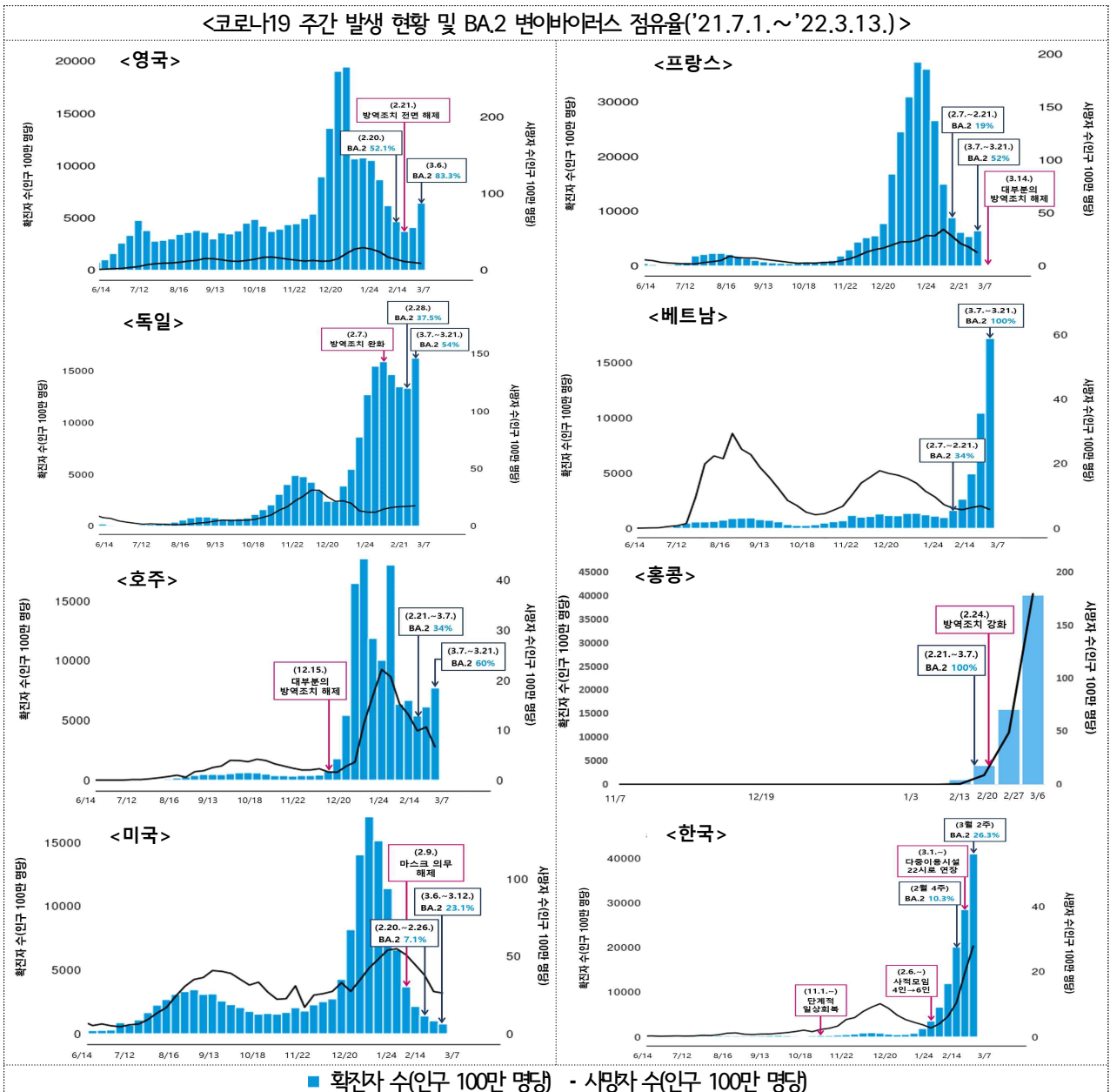
- 코로나19 유행 증가세는 방역당국의 수차례 예측보다 더 크고 빠르게 진행 중임
 - 방역 악영향 주요 변수들이 복합적으로 작용하여 유행 상황 급변을 주도함에 따라, 3월 이후 유행정점 시점 및 규모예측 어렵게 만들
 - 주요변수 : 스텔스 오미크론 변이 확산, 잇단 방역조치 완화, 전문가용 신속항원 검사 도입에 따른 확진자 조기발견, 오미크론 변이에 대한 낮은 백신 면역 지속 효과 등
 - 이중 스텔스 오미크론은 당초 유행정점 예상기간(16~22일) 보다 길어지고 규모 역시 크게 만든 핵심 요인 중 하나임
- ➡ 해외사례 재현 시 3월 말 유행이 꺾인 후 4월 말까지도 유행 정점 절반 규모의 확진자 발생 가능성 있음
- ➡ 유행정점 이후 위중증 환자와 사망자의 정점이 뒤따를 것으로 전망

<8개국 변이, 누적발생 및 예방접종 현황('22.3.13. 기준)>

구분	BA.2 변이바이러스 점유정도		발생(누적/명)		사망		예방접종률(%)		
	기준일	점유율 (%)	확진	인구 10만명당	누적 차명률(%)	최근 1주 (10만명당)	1차	2차	3차
영국	3.6.	83.3	19,530,489	28,637	0.8	0.6	77.3	72.2	56.5
프랑스	3.21.	52.0	22,756,444	34,796	0.6	1.2	80.1	77.7	53.3
독일	3.21.	54.0	17,141,351	20,431	0.7	1.8	75.8	75.1	57.3
홍콩	3.7.	100.0	623,635	8,315	0.6	26.5	84.9	71.6	30.0
베트남	3.21.	100.0	5,903,147	6,011	0.7	0.6	81.2	79.1	43.7
호주	3.21.	60.0	3,163,767	12,263	0.2	0.7	85.8	80.3	47.4
미국	3.12.	23.1	78,787,620	23,664	1.2	2.7	76.7	65.3	28.9
한국	3.11.	26.3	6,866,222	13,297	0.2	2.8	87.5	86.6	62.6

출처: WHO, CoVariants, Our World in Data

<코로나19 주간 발생 현황 및 BA.2 변이바이러스 점유율('21.7.1.~'22.3.13.)>



출처: WHO, CoVariants, 미국 CDC, 독일 보건당국, 영국

일반관리군* 재택치료 시 해야 할 일

(60세 이상, 그 외에 “먹는 치료제 투약 대상자” 등 집중관리군을 제외한 자)

✓ 격리기간

접종여부 관계없이
검체 채취일로부터 7일
(7일차 24시부터 해제)



✓ 건강관리

충분한 휴식과 수분섭취
증상이 있을 시 해열제,
종합감기약 등 복용



✓ 상담 및 치료 안내

치료 필요시

▶ 동네 병·의원, 호흡기전담 클리닉, 호흡기 진료 지정의료기관 등에서 전화 상담·처방을 받을 수 있습니다.

※ 전화 상담·처방은 1일 1회 가능(소아확진자의 경우 1일 2회), 본인부담금 없음
건강보험심사평가원 누리집(www.hira.or.kr)에서 가까운 의료기관 확인 가능
- 대면 진료가 필요하면, 사전예약을 하고 단기외래진료센터를 방문할 수 있습니다.

※ 도보나 개인차량(본인 운전), 방역택시를 활용하여 진료센터로 이동 가능,
이때는 반드시 KF94 마스크를 착용해야 함

약 처방 필요시

▶ 전화 상담·처방 후 지정 약국에서 조제된 약을 배송받거나 가족 중 공동격리자가 약 수령을 위한 외출이 가능합니다.

- 건강보험심사평가원 누리집(www.hira.or.kr)에서 재택치료를 위한 처방의약품 조제·전달이 가능한 지정 약국 명단 확인 가능

야간 상담·진료 필요시

▶ 24시간 운영하는 재택치료 의료상담센터*에 전화하여 상담과 처방이 가능합니다.

상담센터 연락처는 관할보건소에서 발송된 안내 문자를 참조

응급상황 발생 시 119 등에 연락하세요

✓ 격리해제 후 주의기간 3일

- ✓ 출근·등교 포함 외출 가능하나 KF94(또는 동급)마스크 상시 착용
- ✓ 감염 위험도 높은 시설(다중이용시설, 감염취약시설 등) 이용 제한 및 사적 모임 자제