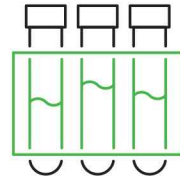
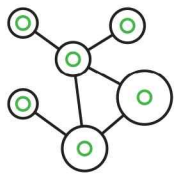
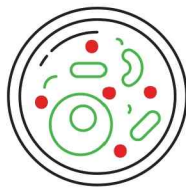


서울시 코로나19 대응 주간소식

THE WEEKLY NEWS REVIEW

2022. 03. 11. 금요일



1. 코로나19 발생 현황

신종 코로나바이러스감염증-19 상황판

구분	확진환자 현황			
	확진자*	격리중*	격리해제	사망자
서울시	1,331,263 +56,603	974,969 +56,570	353,601 0	2,693 +32
전 국	5,822,626 +282,987	4,254,654 +225,312	1,558,097 +57,435	9,875 +229
전세계	453,465,071	-	-	6,029,858

- 1) 서울시의 경우, '서울시 코로나19 발생동향' '22. 03. 11. 0시 기준
- 2) 질병청 공식발표 1,331,263명 (03. 11. 0:00 기준)
*시스템 오신고 통계조정(-1) **시스템 미 반영된 퇴원자 포함하여 추후 조정 예정
- 3) 전 세계의 경우, '2019-nCoV Global Cases (by Johns Hopkins CSSE)' '22. 03. 11. 15시 기준

서울시 현황

● 서울시 신규 확진환자 56,603명, 누적 확진환자는 총 1,331,263명

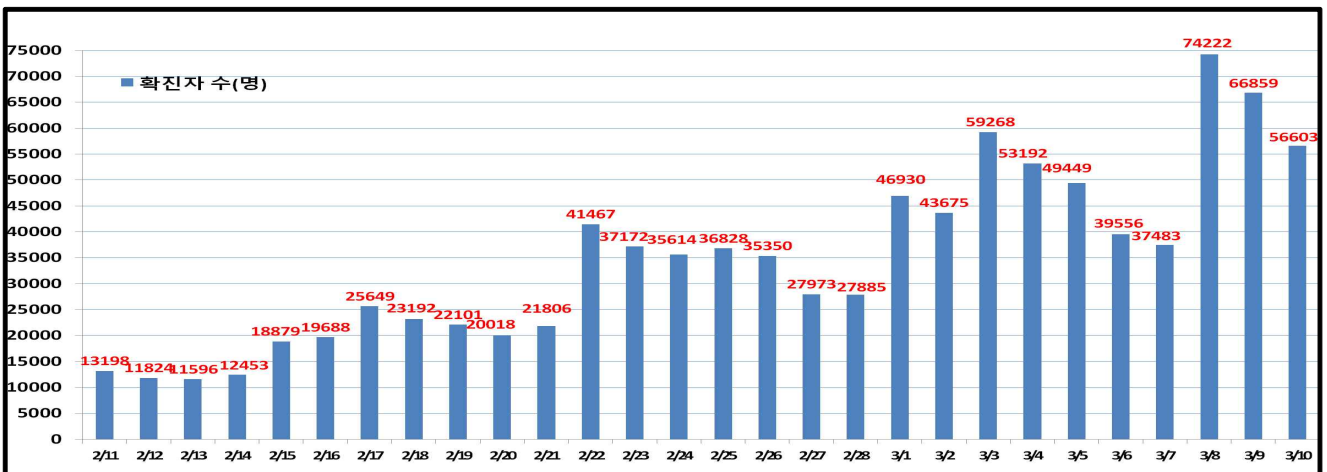
- 입원(격리)환자 974,969명, 격리해제 353,601명 / 질병관리청 공식발표 확진환자 수는 1,331,263명(03. 11. 0시 기준)
- 우리나라 사망자는 총 9,875명으로 치명률은 0.17%이며, 서울시 사망자는 2,693명, 치명률은 0.20%으로 전국대비 낮게 나타남

● 주요 발생원인별 현황 (2022. 03. 11. 0시 기준)

(단위: 명)

합 계	해외 유입	동대문구 소재 요양병원 관련('22.3.)	도봉구 소재 요양병원 관련('22.3.(3))	성북구 소재 요양시설 관련('22.3.)	강서구 소재 요양시설 관련('22.3.(5))	기타 집단 감염	기타 확진자 접촉	감염 경로 조사중
1,331,263 (+56,603)	5,544 (+3)	27 (+17)	43 (+12)	34 (+11)	14 (+2)	40,194 (+91)	459,814 (+13,237)	825,593 (+43,230)

● 일일 확진환자 현황

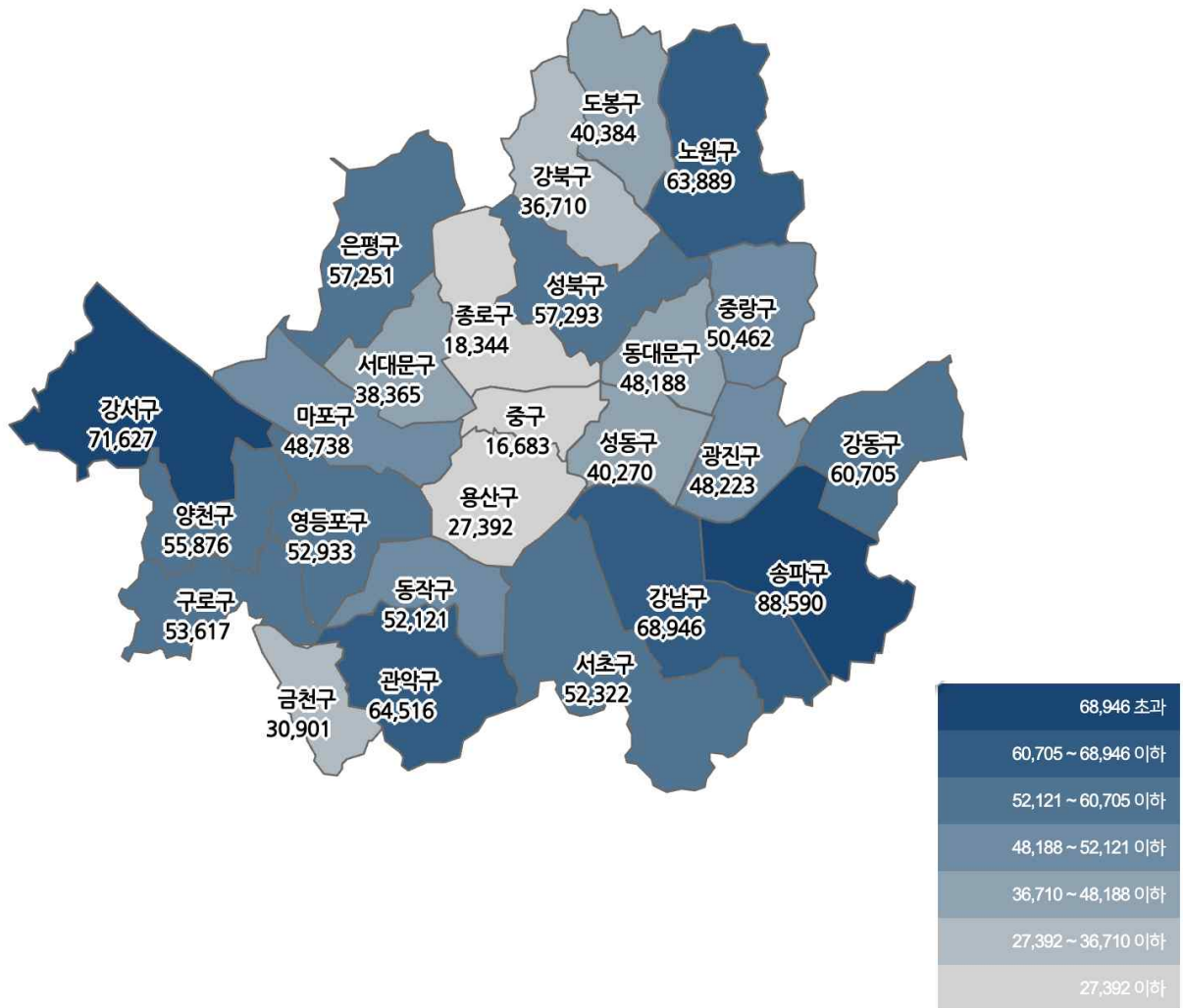


● 서울시 자치구별 확진환자 발생 현황

- 서울시 전체 확진자는 총 1,331,263명

거주지 기준(명): 송파 88,590, 강서 71,627, 강남 68,946, 관악 64,516, 노원 63,889, 강동 60,705, 성북 57,293, 은평 57,251, 양천 55,876, 구로 53,617, 영등포 52,933, 서초 52,322, 동작 52,121, 중랑 50,462, 마포 48,738, 광진 48,223, 동대문 48,188, 도봉 40,384, 성동 40,270, 서대문 38,365, 강북 36,710, 금천 30,901, 용산 27,392, 종로구 18,344, 중구 16,683, 기타 63,423(타시도 이관 등)

구 분	합 계	종로구	중 구	용산구	성동구	광진구	동대문	중랑구	성북구	강북구	도봉구	노원구	은평구	서대문	마포구	양천구	강서구	구로구	금천구	영등포	동작구	관악구	서초구	강남구	송파구	강동구	기 타
전일누계	1,274,660	17,529	15,920	26,415	33,397	45,166	45,087	45,533	54,691	35,284	38,702	61,357	54,677	36,233	45,666	52,721	65,799	51,440	29,530	50,956	49,791	61,708	49,566	65,136	85,035	55,751	63,548
3.9. 증가	56,603	815	763	977	1,883	2,037	2,101	1,929	2,602	1,426	1,682	2,522	2,574	2,132	2,072	3,155	2,828	2,177	1,371	1,977	2,330	2,808	2,754	2,810	3,555	1,954	3,369
합계	1,331,263	18,344	16,683	27,392	40,270	47,223	47,188	50,462	57,293	36,710	40,384	63,889	57,251	38,365	47,738	55,876	71,627	53,617	30,901	52,933	52,121	64,516	52,322	88,590	60,705	63,423	

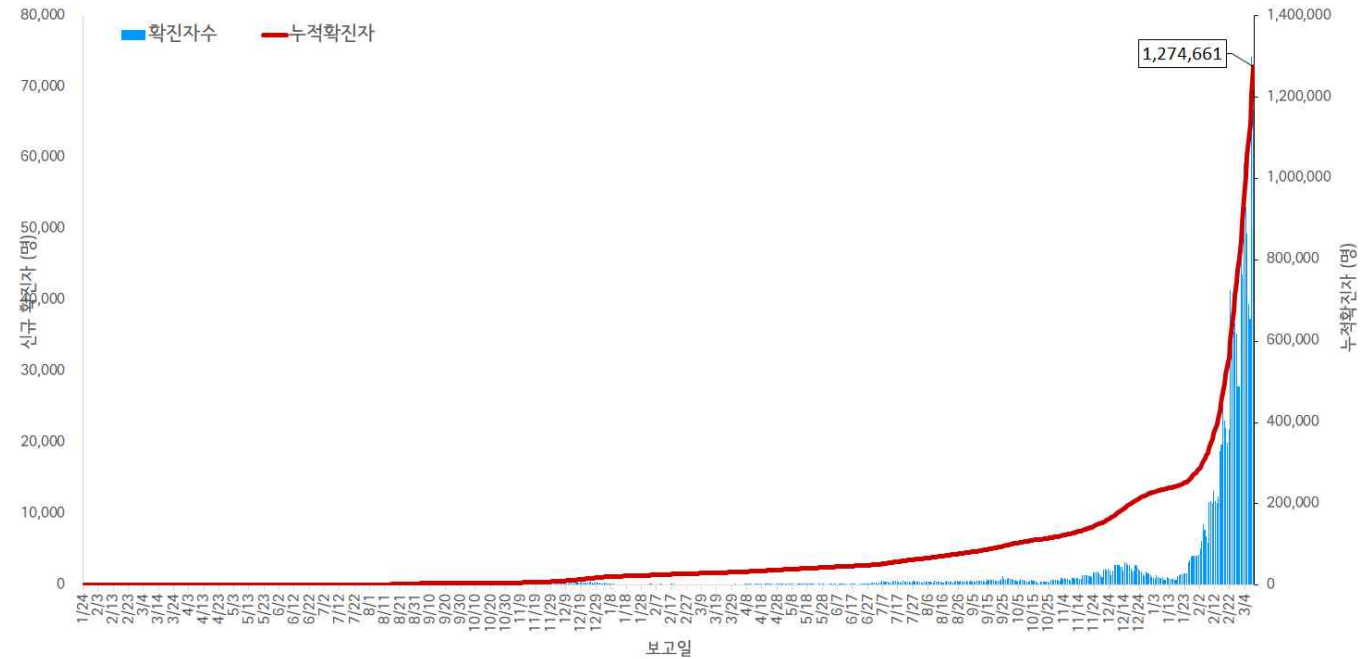


서울시 자치구별 확진자 총 누계 현황

● 서울시 코로나19 발생 현황 (2022. 03. 09. 24시 기준)

- 확진자 일별 발생 추이 및 누적 현황

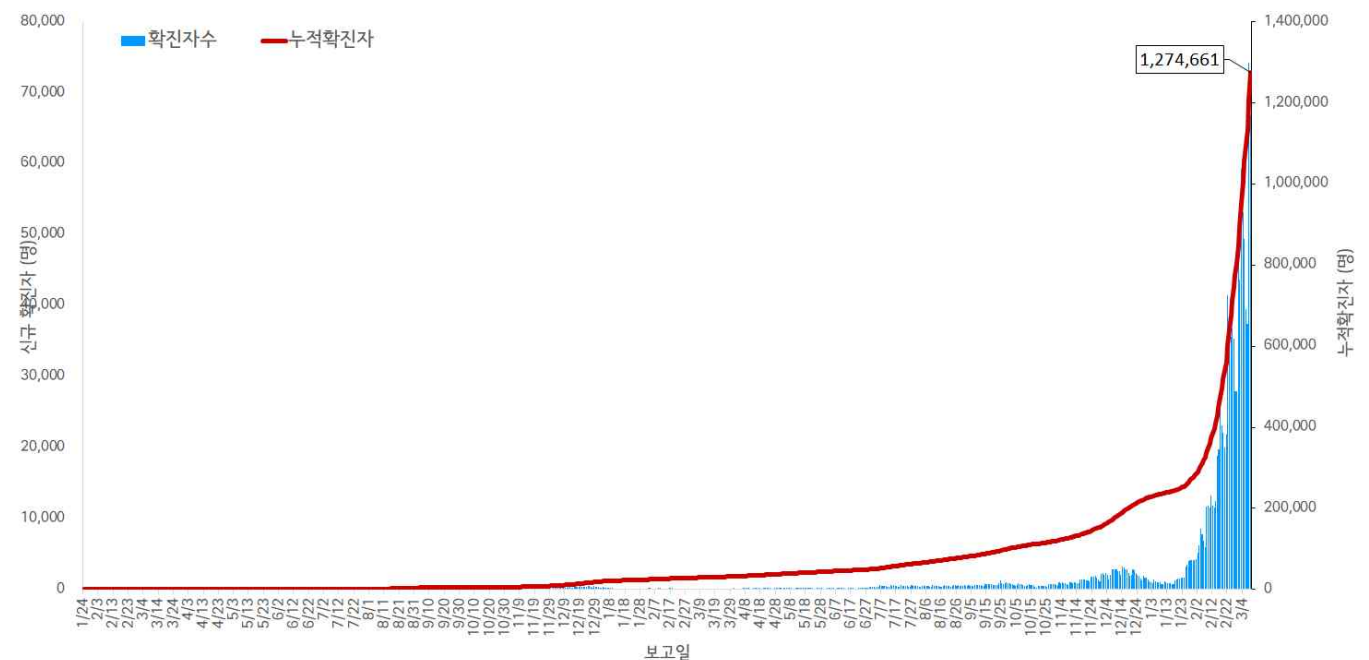
* 신규 확진자 66,859명, 누적환자 총 1,274,661명



<서울시 코로나19 신규 확진자 일별 발생추이 및 누적 현황(명, 보고일 기준)>

- 확진자 격리 현황

* 격리해제 353,601명(27.7%), 사망 2,661명(0.2%), 격리 중 918,399명(72.1%)



서울시 코로나19 누적 격리중 · 격리해제자 현황(명, 보고일 기준)

● 서울시 코로나19 사망자 현황 (2022. 03. 09. 24시 기준)

- 서울시 코로나19 누적 확진자 총 1,274,661명 중 사망 2,661명(0.2%)임

서울시 코로나19 사망자 일반적 특성표

(단위: 명)

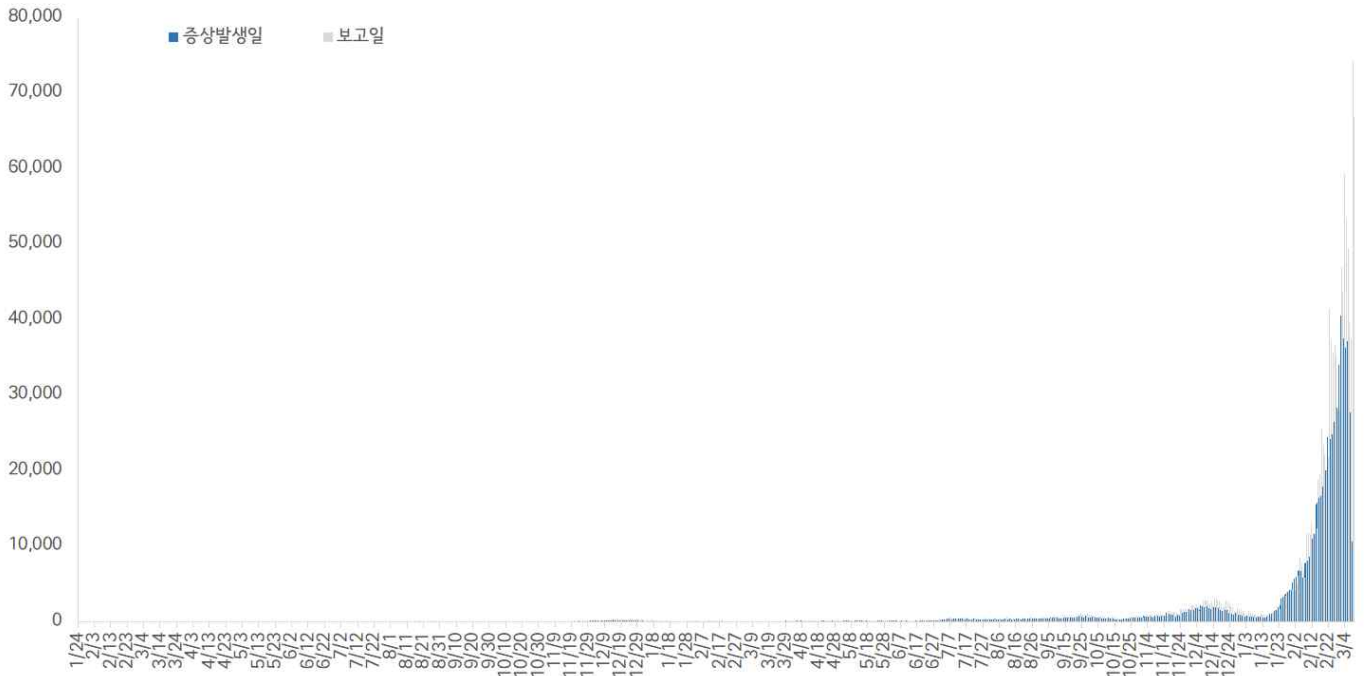
구분		계	
총계		2,661	100.0%
성별	남	1,470	55.2%
	여	1,191	44.8%
연령*	0~9세	1	0.0%
	10~19세	0	0.0%
	20~29세	9	0.3%
	30~39세	16	0.6%
	40~49세	34	1.3%
	50~59세	133	5.0%
	60~69세	445	16.7%
	70~79세	816	30.7%
	≥ 80세	1,207	45.4%
	< 65세	362	13.6%
	≥ 65세	2,299	86.4%
	진단소요일**	증상-확진	평균±표준편차
중위수 (범위)			3.0 (0-90)
증상-사망		평균±표준편차	18.9 ± 13.8
		중위수 (범위)	16.0 (0-125)
확진-사망		평균±표준편차	14.9 ± 13.5
		중위수 (범위)	11.0 (0-166)
감염경로	집단발생 관련		746 29.0%
	요양병원 및 시설		471 17.7%
	의료기관		180 7.7%
	다중이용시설		55 2.1%
	종교 관련		14 0.5%
	직장		12 0.5%
	교정시설		3 0.1%
	기타		11 0.4%
	확진자접촉		679 25.5%
	조사 중		1,233 46.3%
	해외유입		3 0.1%

※ 연령* 설정 시 사망당시 연령으로 산출

※ 진단소요일** 설정 시 사후에 확진된 256명은 제외하고 산출

- 증상발생일 및 보고일 기준 발생 추이(2022. 03. 09. 24시 기준)

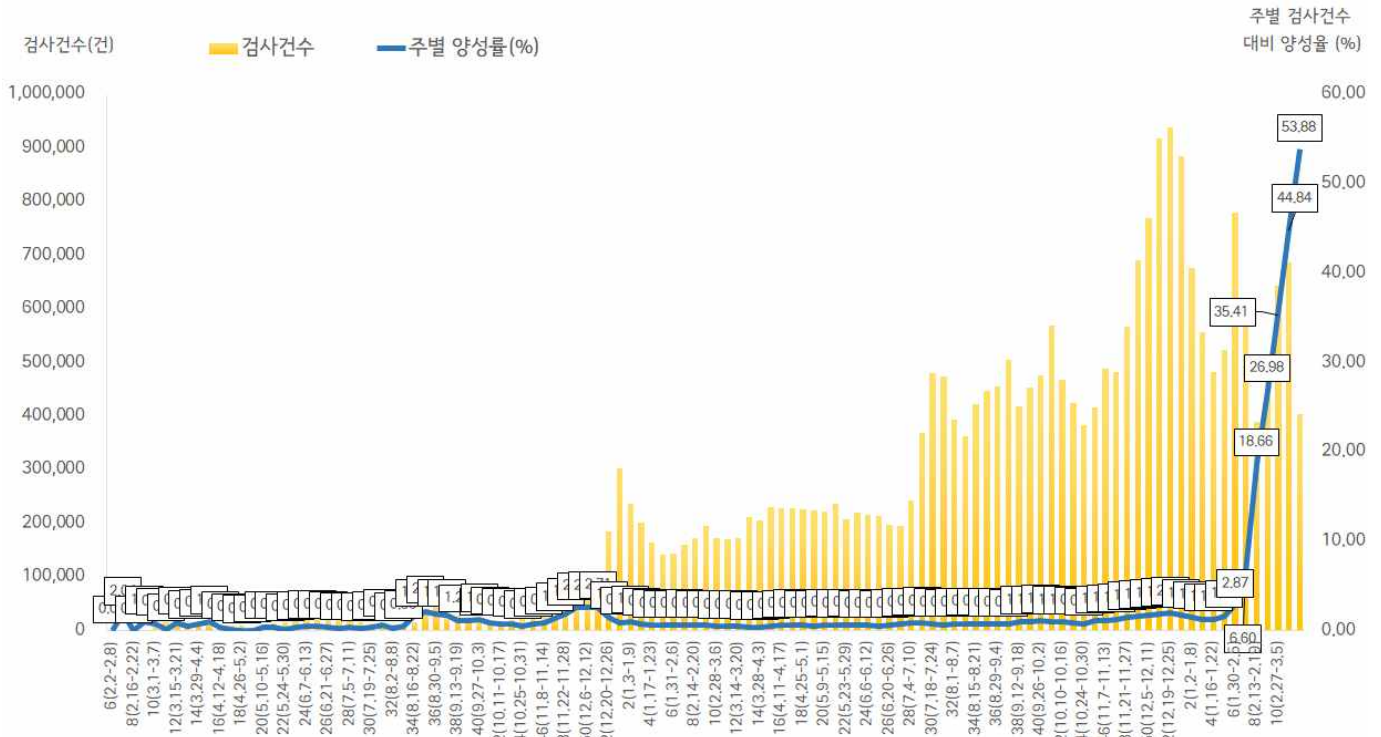
* 분석대상 증상발생일과 보고일이 모두 확인된 928,370명(무증상 및 증상발생일 모름 등 346,291명 제외)



서울시 코로나19 확진자 일별 분포 현황

- 주별 PCR 검사건수 및 확진환자 양성률(2022. 03. 09. 24시 기준)

* 금주 404,793건 중 218,121명 확진, 검사 수 대비 양성률 53.88%



서울시 코로나19 확진자 주별 검사현황 및 양성률

● 인구학적 특성별 발생 현황 (2022. 03. 09. 24시 기준)

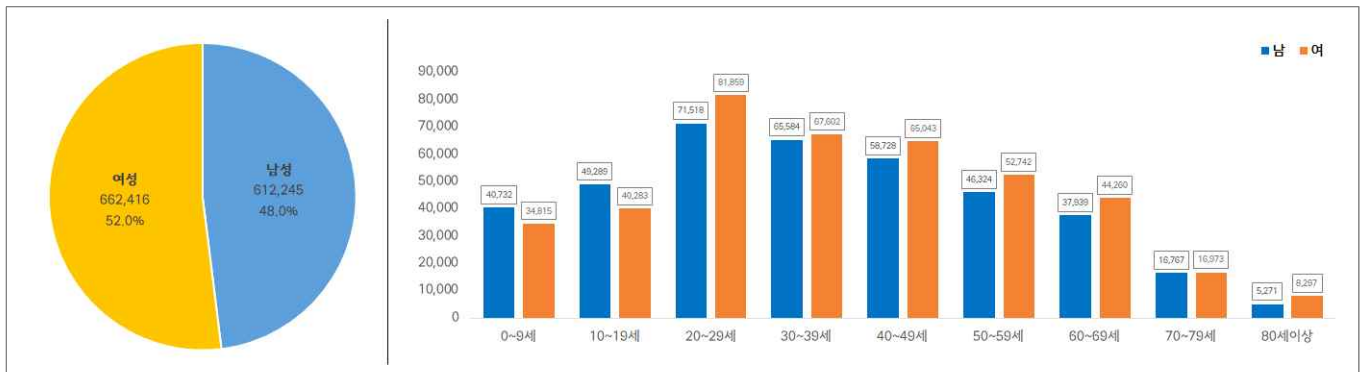
- (성별) 여성이 52.0%로 남성보다 높음
- (연령별) 20-50대가 62.5%이고, 10만명당 확진자수는 10세 미만 20,009.10명, 10대 18,530.87명, 20대 17,037.27명 순이며, 사망 2,587명(10대 미만 1명, 20대 8명, 30대 14명, 40대 34명, 50대 130명, 60대 434명, 70대 802명, 80세 이상 1,164명)임-치명률 0.2% (80세 이상 5.5%)

(단위: 명, %)

구분	확진자	10만명당 확진자수	퇴원자	장기입원자	사망자	
계	1,274,661 (100.0)	13,482.94	339,506 (26.6)	58,028 (4.6)	2,587 (0.2)	
성 별	남성	612,245 (48.0)	13,327.77	170,115 (27.8)	29,046 (4.7)	1,431 (0.2)
	여성	662,416 (52.0)	13,629.61	169,391 (25.6)	28,982 (4.4)	1,156 (0.2)
연 령	0-9	120,654 (9.4)	20,009.10	24,444 (20.3)	5,506 (4.6)	1 (0.0)
	10-19	141,928 (11.1)	18,530.87	32,280 (22.7)	7,809 (5.5)	0 (0.0)
	20-29	244,105 (19.2)	17,037.27	58,843 (24.1)	11,533 (4.7)	8 (0.0)
	30-39	214,524 (16.8)	14,859.55	51,585 (24.0)	9,194 (4.3)	14 (0.0)
	40-49	195,758 (15.4)	13,220.53	47,927 (24.5)	8,573 (4.4)	34 (0.0)
	50-59	155,636 (12.2)	10,486.54	46,729 (30.0)	6,583 (4.2)	130 (0.1)
	60-69	127,504 (10.0)	10,299.51	49,394 (38.7)	5,574 (4.4)	434 (0.3)
	70-79	53,220 (4.2)	7,758.97	20,717 (38.9)	2,391 (4.5)	802 (1.5)
	80이상	21,332 (1.7)	6,670.55	7,587 (35.6)	865 (4.1)	1,164 (5.5)

- ※ 치명률= 사망자수/확진자수 × 100 ※ 장기입원자 = 입원 35일 이상 확진자
- ※ 인구 10만명당 발생률은 통계청에서 제공하는 2020년 행정구역별 연앙인구 기준.

- 성별·연령별 분포 현황



- 연령별 확진자 치료현황



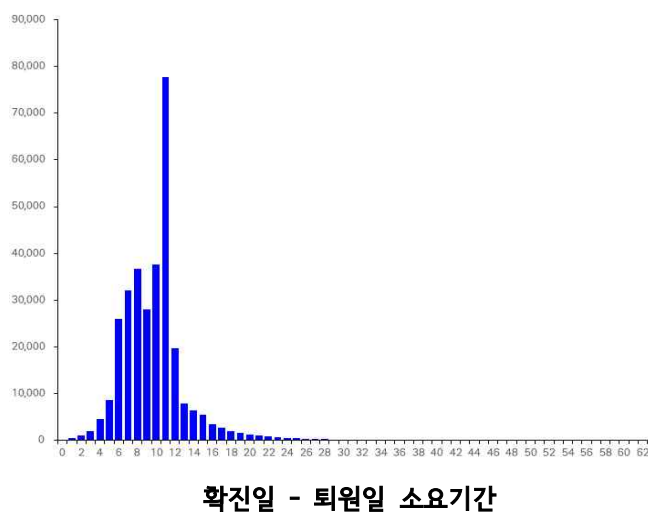
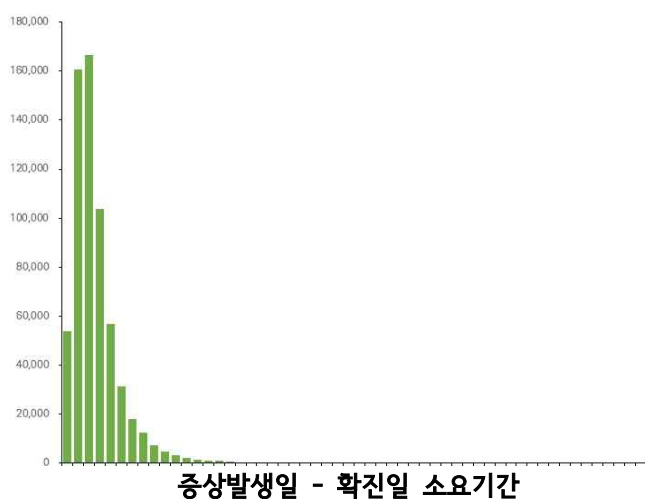
서울시 코로나19 연령별 확진자 치료 현황

- 최근 4주간 주별 발생현황(보고일 기준)

(단위: 명, %)

구분		8주(2.13.-2.19.)	9주(2.20.-2.26.)	10주(2.27.-3.5.)	11주 中 4일 (3.6.-3.9.)
계		133,557	228,255	308,372	218,121
10만명당 확진자수		1,412.7	2,414.4	3,261.9	2,307.2
일평균 확진자수		19,079.6	32,607.9	44,053.1	54,530.3
성별	남성	63,058 (47.2)	108,309 (47.5)	145,039 (47.0)	102,008 (46.8)
	여성	70,499 (52.8)	119,946 (52.5)	163,333 (53.0)	116,113 (53.2)
연령	0-9	15,270 (11.3)	24,565 (10.7)	30,127 (9.8)	21,295 (9.7)
	10-19	17,055 (12.8)	24,654 (10.8)	33,134 (10.7)	25,003 (11.5)
	20-29	27,480 (20.6)	43,751 (19.2)	59,763 (19.4)	41,045 (18.8)
	30-39	22,835 (17.1)	40,577 (17.8)	54,532 (17.7)	36,575 (16.8)
	40-49	21,322 (16.0)	37,134 (16.3)	48,342 (15.7)	32,693 (15.0)
	50-59	14,374 (10.8)	26,926 (11.8)	36,781 (11.9)	26,592 (12.2)
	60-69	10,023 (7.5)	20,059 (8.8)	29,102 (9.4)	21,482 (9.8)
	70-79	3,708 (2.8)	7,522 (3.3)	11,891 (3.9)	9,550 (4.4)
	80이상	1,490 (1.1)	3,067 (1.3)	4,700 (1.5)	3,886 (1.8)
65세 이상		9,217 (6.9)	18,927 (8.3)	28,964 (9.4)	22,651 (10.4)
사망자 총계		50 (0.0)	83 (0.0)	189 (0.1)	102 (0.0)
무증상자		43,294 (32.4)	66,935 (29.3)	74,354 (24.1)	55,678 (25.5)

● 진단소요일 (2022. 03. 09. 24시 기준)



● 자치구별 발생 현황(발생구 기준) (2022. 03. 09. 24시 기준)

- 송파구 발생이 6.7%(85,036명)로 가장 높았으며, 강서구 5.4%(68,799명), 강남구 5.2%(66,141명) 순이었음
- 인구 10만명당 확진자수는 동대문구가 13,754.90명으로 가장 많았고, 영등포구 13,682.34명, 광진구 13,625.46명 순이었음

구분	누적			신규		
	확진자수(명)	분율(%)	10만명당 확진자수*	확진자수(명)	분율(%)	10만명당 확진자수*
종로구	17,529	(1.4)	12,278.05	869	(1.3)	608.68
중구	15,923	(1.2)	13,221.73	801	(1.2)	665.11
용산구	26,419	(2.1)	12,097.41	1,401	(2.1)	641.53
성동구	38,388	(3.0)	13,449.04	2,030	(3.0)	711.20
광진구	46,189	(3.6)	13,625.46	2,525	(3.8)	744.86
동대문구	46,088	(3.6)	13,754.90	2,238	(3.3)	667.93
중랑구	48,534	(3.8)	12,553.53	2,458	(3.7)	635.77
성북구	54,693	(4.3)	12,784.44	3,116	(4.7)	728.36
강북구	35,285	(2.8)	11,791.20	1,864	(2.8)	622.89
도봉구	38,702	(3.0)	12,178.31	1,911	(2.9)	601.33
노원구	61,367	(4.8)	11,979.32	3,080	(4.6)	601.24
은평구	54,678	(4.3)	11,636.67	3,050	(4.6)	649.11
서대문구	36,234	(2.8)	11,952.72	1,168	(1.7)	385.29
마포구	46,668	(3.7)	12,813.15	2,346	(3.5)	644.12
양천구	52,738	(4.1)	11,814.12	2,329	(3.5)	521.73
강서구	68,799	(5.4)	12,035.92	4,426	(6.6)	774.30
구로구	51,449	(4.0)	12,964.57	2,860	(4.3)	720.69
금천구	29,530	(2.3)	12,934.76	1,648	(2.5)	721.86
영등포구	50,959	(4.0)	13,682.34	2,868	(4.3)	770.05
동작구	49,795	(3.9)	12,982.41	2,838	(4.2)	739.92
관악구 ³⁾	61,711	(4.8)	12,745.01	4,157	(6.2)	858.53
서초구	49,570	(3.9)	12,048.08	2,322	(3.5)	564.37
강남구 ²⁾	66,141	(5.2)	12,584.62	2,805	(4.2)	533.71
송파구 ¹⁾	85,036	(6.7)	12,974.77	4,374	(6.5)	667.38
강동구	58,753	(4.6)	12,882.48	3,117	(4.7)	683.45

※ 인구 10만명당 확진자수는 통계청에서 제공하는 2021년 행정구역별 연앙인구를 기준으로 함(기타 83,483명 제외)

● 무증상자 발생현황 (2022. 03. 09. 24시 기준)

- 전체 무증상자는 332,154명이며, 남성이 54.1%로 여성보다 높음
- 무증상 확진자 중 20-50대가 60.5%이며, 사망 866명(20대 3명, 30대 6명, 40대 15명, 50대 44명, 60대 111명, 70대 238명, 80세 이상 449명)임 - 치명률 0.3% (80세 이상 5.4%)

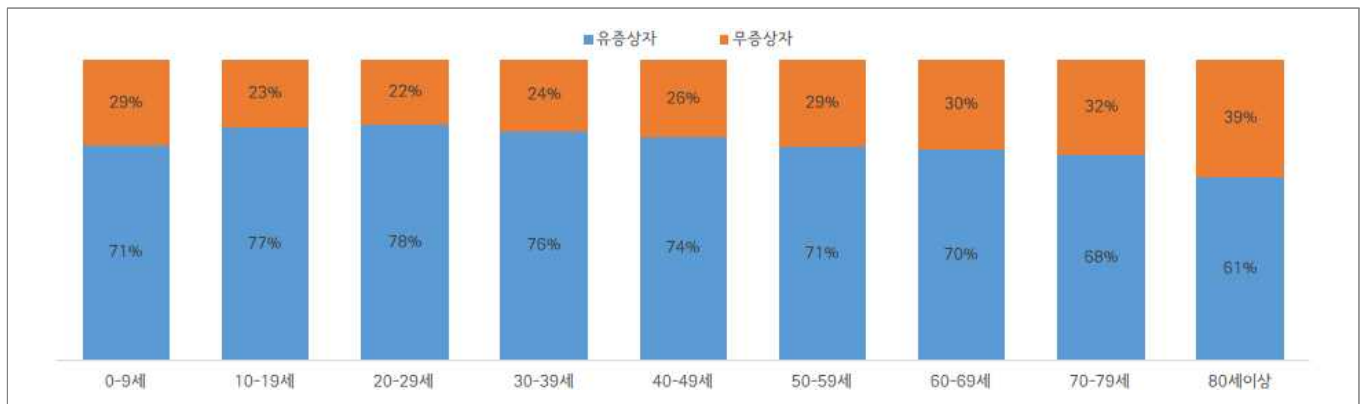
(단위: 명, %)

구분		무증상자	퇴원자	사망자	치명률
계		332,154 (100.0)	76,102 (22.9)	866	(0.3)
성별	남성	179,774 (54.1)	41,781 (23.2)	467	(0.3)
	여성	152,380 (45.9)	34,321 (22.5)	399	(0.3)
연령	0-9	34,831 (10.5)	7,094 (20.4)	0	(0.0)
	10-19	32,472 (9.8)	6,014 (18.5)	0	(0.0)
	20-29	53,582 (16.1)	9,654 (18.0)	3	(0.0)
	30-39	51,314 (15.4)	9,218 (18.0)	6	(0.0)
	40-49	50,806 (15.3)	9,989 (19.7)	15	(0.0)
	50-59	45,404 (13.7)	11,823 (26.0)	44	(0.1)
	60-69	38,405 (11.6)	13,278 (34.6)	111	(0.3)
	70-79	16,977 (5.1)	6,116 (36.0)	238	(1.4)
	80이상	8,363 (2.5)	2,916 (34.9)	449	(5.4)

※ 치명률= 사망자수/무증상 확진자수×100; 확진 당시 기초역학조사서 상 무증상자



<서울시 코로나19 주별 무증상 확진자 누적 현황(명, 보고일 기준)>



<서울시 코로나19 연령별 무증상 확진자 현황>

● 접촉자 관리 현황 (2022. 03. 09. 24시 기준)

- 서울시 관리 누적 접촉자는 1,192,883명으로, 그 중 검사결과 양성으로 확진된 사례는 24.4%(291,086명)임

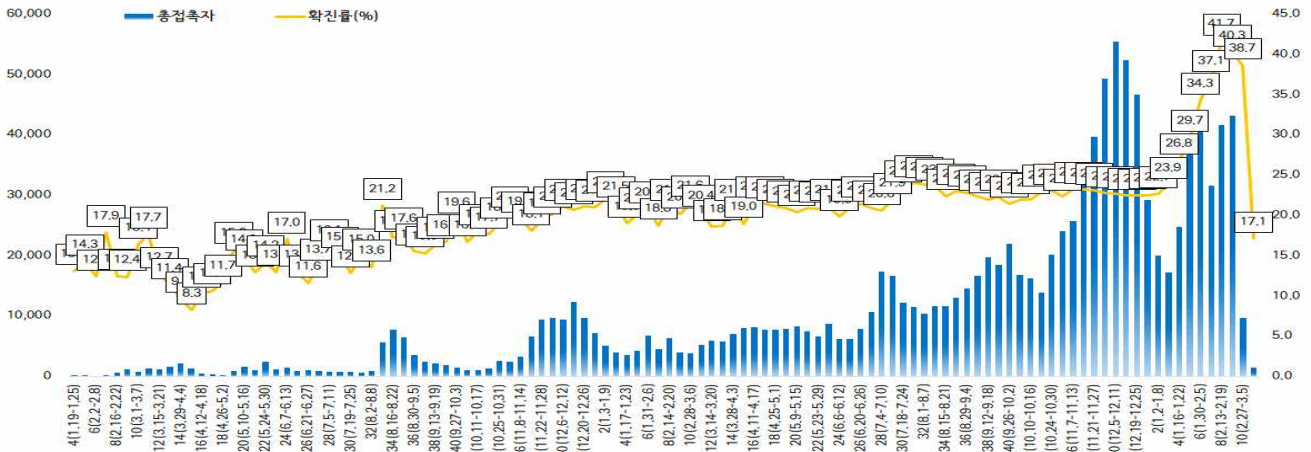
서울시 성별, 연령별 코로나19 접촉자 분포 현황

(단위: 명)

구분	합계	성별		연령(세)								
		남	여	0-9	10-19	20-29	30-39	40-49	50-59	60-69	70-79	80이상
누계	1,192,883	596,166	596,717	153,548	203,701	178,127	164,458	166,391	159,167	103,266	40,834	23,391
(%)	(100.0)	(50.0)	(50.0)	(12.9)	(17.1)	(14.9)	(13.8)	(13.9)	(13.3)	(8.7)	(3.4)	(2.0)
확진자	291,086	138,639	152,447	47,042	52,917	41,224	38,301	41,746	31,729	22,683	9,555	5,889
(%)	(24.4)	(23.3)	(25.5)	(30.6)	(26.0)	(23.1)	(23.3)	(25.1)	(19.9)	(22.0)	(23.4)	(25.2)

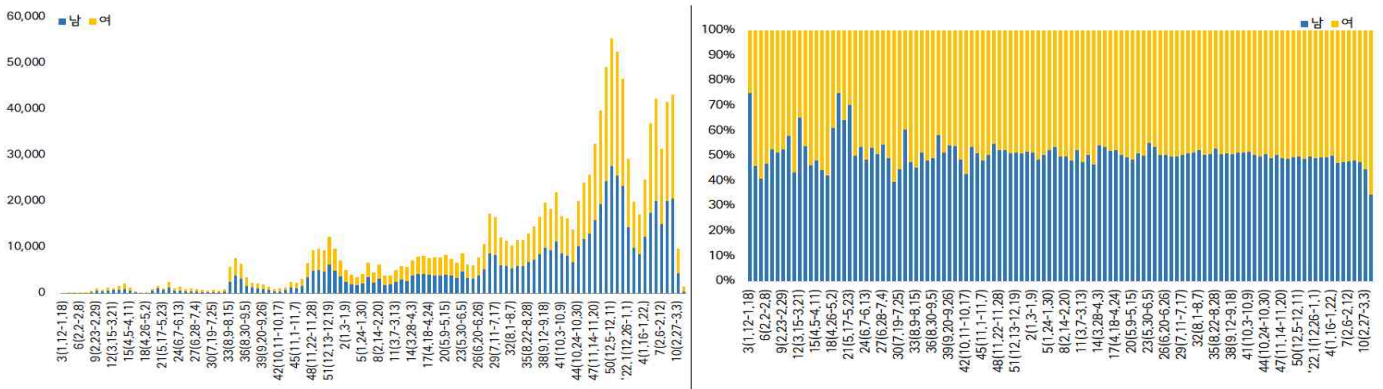
※ 접촉자 중 확진자수(명,%)는 질병보건통합관리시스템(is.cdc.go.kr)에 등록된 접촉자 데이터를 기준으로 함.

- 주별 접촉자 발생 현황



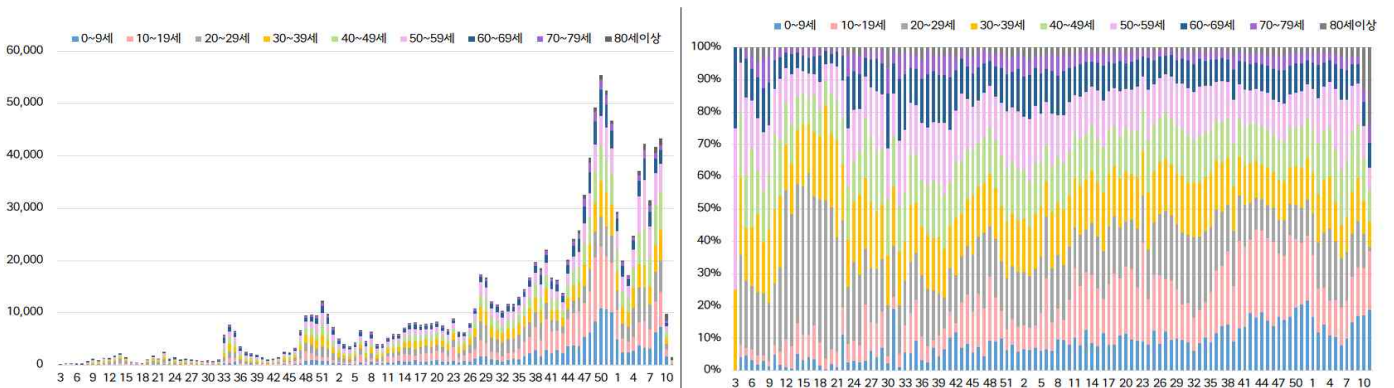
서울시 코로나19 주별 접촉자 현황 및 확진율(명, %, 최종접촉일 기준)

- 성별 접촉자 발생 현황



<서울시 코로나19 성별 분포(명, %, 최종접촉일 기준)>

- 연령별 접촉자 발생 현황



서울시 코로나19 연령별 분포(명, %, 최종접촉일 기준)

● 서울시 전체 선별진료소 지정 현황 (2022. 03. 10. 19시 서울시 일일상황보고 기준)

(단위 : 개소)

합계	자치구			의료기관					차량 이동식	이동 검체 채취반
	소계	보건소 내	보건소 외(상담소)	소계	국가지정	지역거점	국공립 병원	민간병원		
83	37	35	2	46	5	6	8	27	0	0

● 총괄 선별진료소 검체 운영 현황

(단위 : 건)

구 분	총 누계	주간 계	3.4.(금)	3.5.(토)	3.6.(일)	3.7.(월)	3.8.(화)	3.9.(수)	3.10.(목)
계	13,699,121	325,533	55,897	33,490	20,943	61,132	56,058	39,243	58,770
평 균	198,538.0	4,717.9	810.1	485.4	303.5	886.0	812.4	568.7	851.7

● 보건소 선별진료소(25개 자치구) 검체 검사 현황

(단위 : 건)

구 분	총 누계	주간 계	3.4.(금)	3.5.(토)	3.6.(일)	3.7.(월)	3.8.(화)	3.9.(수)	3.10.(목)
계	11,125,242	280,648	46,739	27,717	17,229	53,674	47,270	35,376	52,643
평 균	445,009.7	11,225.9	1869.6	1108.7	689.2	2147.0	1890.8	1415.0	2105.7
최고	강남구	동대문구	동대문구	성동구	송파구	동대문구	송파구	동대문구	동대문구
	952,541	20,783	3,710	2,942	1,910	4,468	3,036	3,671	3,364
최저	양천구	종로구	종로구	종로구	종로구	용산구	종로구	구로구	종로구
	184,330	4,626	761	440	0	1,078	811	547	888

● 의료기관 선별진료소(44개소) 검체 검사 현황

(단위 : 건)

구 분	총 누계	주간 계	3.4.(금)	3.5.(토)	3.6.(일)	3.7.(월)	3.8.(화)	3.9.(수)	3.10.(목)
계	2,573,879	44,885	9,158	5,773	3,714	7,458	8,788	3,867	6,127
평 균	58,497.3	1,020	208.1	131.2	84.4	169.5	199.7	87.9	139.3
최고	아산병원	가톨릭대 서울 성모병원	아산병원	아산병원	아산병원	가톨릭대 서울 성모병원	가톨릭대 서울 성모병원	희명병원	가톨릭대 서울 성모병원
	633,647	5,124	957	848	972	1,143	1,096	319	1,215
최저	명지 성모병원	서울시 은평병원	서울시 은평병원	서울시 어린이병원 외 2개소	서울시 어린이병원 외 3개소	서울시 어린이병원 외 2개소	서울시 은평병원	서울시 동부병원 외 2개소	서울시 어린이병원 외 2개소
	2,059	0	0	0	0	0	0	0	0

● 국내 코로나19 확진자 현황

국내 코로나19 확진자 성별·연령별 발생현황 (3.11. 0시 기준, 누적 5,822,626명)

구분		금일 신규	(%)	확진자 누계	(%)	인구10만명당 발생률
계		282,987	(100)	5,822,626	(100)	11,276
성별	남성	132,872	(46.95)	2,807,476	(48.22)	10,904
	여성	150,115	(53.05)	3,015,150	(51.78)	11,645
연령	80세 이상	6,691	(2.36)	136,706	(2.35)	6,485
	70-79	10,624	(3.75)	215,932	(3.71)	5,812
	60-69	25,552	(9.03)	528,638	(9.08)	7,378
	50-59	32,744	(11.57)	690,129	(11.85)	7,992
	40-49	45,026	(15.91)	915,442	(15.72)	11,209
	30-39	43,571	(15.40)	877,213	(15.07)	13,047
	20-29	43,201	(15.27)	945,703	(16.24)	14,208
	10-19	39,961	(14.12)	802,819	(13.79)	17,047
	0-9	35,617	(12.59)	710,044	(12.19)	18,882

* 성별·연령별 '20.1월 이후 누적 확진자수/성별·연령별 인구('20.12월 행정안전부 주민등록인구현황 기준)

※ 역학조사 결과 변동 가능, 코로나바이러스감염증-19 누리집(ncov.mohw.go.kr)에서 일자별 전체 확진자 현황 다운로드 가능

국내 코로나19 확진자 지역별 발생현황 (3.11. 0시 기준, 282,987명)

지역	금일 신규		확진자 누계	(%)	인구10만명당 발생률
	국내 발생	해외 유입			
서울	56,600	3	1,331,263	(22.86)	13,999
부산	22,917	3	436,820	(7.50)	13,038
대구	10,307	0	230,261	(3.95)	9,653
인천	17,457	1	395,433	(6.79)	13,412
광주	8,836	12	151,646	(2.60)	10,519
대전	7,212	0	144,788	(2.49)	9,970
울산	5,261	0	106,586	(1.83)	9,503
세종	1,840	0	33,965	(0.58)	9,133
경기	72,420	7	1,675,373	(28.77)	12,350
강원	7,480	2	126,407	(2.17)	8,216
충북	7,910	4	138,784	(2.38)	8,688
충남	10,798	0	190,871	(3.28)	9,007
전북	8,841	11	153,843	(2.64)	8,610
전남	8,984	3	128,930	(2.21)	7,035
경북	10,306	9	190,593	(3.27)	7,256
경남	21,422	6	309,731	(5.32)	9,346
제주	4,289	0	67,199	(1.15)	9,930
검역	0	46	10,133	(0.17)	-
총합계	282,880	107	5,822,626	(100.00)	11,276

※ 지역별 '20.1월 이후 누적 확진자수 / 지역별 인구('21.12월 행정안전부 주민등록인구현황 기준)

※※ 신고 기관 주소 환자 수에 대한 발생률로 실제 해당지역 발생률과 차이가 있음

✓ 성별 분포 현황

* 확진자 성별은 여성 3,015,150명(51.78%)으로 남성이 2,807,476명(48.22%)보다 높은 비율을 차지함

✓ 연령별 분포 현황

* 확진자의 연령대는 20대에서 945,703명(16.24%)으로 가장 많은 비율을 차지하였으며, 40대 915,442명(15.72%), 30대 877,213명(15.07%), 10대 802,819명(13.79%),순으로 나타남

✓ 지역별 분포 현황

* 전국 확진자 5,822,626명 중 서울 지역 확진자는 1,331,263명으로 22.86%를 차지함

● 지역사회 발생 확진자 현황 (2022. 03. 11. 0시 기준)

- 수도권

구분	3.5	3.6	3.7	3.8	3.9	3.10	3.11	주간 일 평균	주간 누계	주간 발생률
수도권	142,271	131,135	105,975	102,814	189,726	176,974	146,477	142,196.0	995,372	546.4
서울	53,190	49,448	39,555	37,482	74,222	66,859	56,600	53,908.0	377,356	566.9
인천	18,838	14,854	15,323	12,603	18,823	21,974	17,457	17,124.6	119,872	580.8
경기	70,243	66,833	51,097	52,729	96,681	88,141	72,420	71,163.4	498,144	524.6

(주간 : 03.05일 ~ 03.11일, 단위 : 명)

해외 현황

● 국외 발생 현황

- 03. 11. 09시 까지 보고된 국외 총 확진자수는 **444,376,397명**으로 전일대비 0.35% 증가함
- 이 중 **6,009,698명** 사망하여 치명률은 1.35%로 확인됨

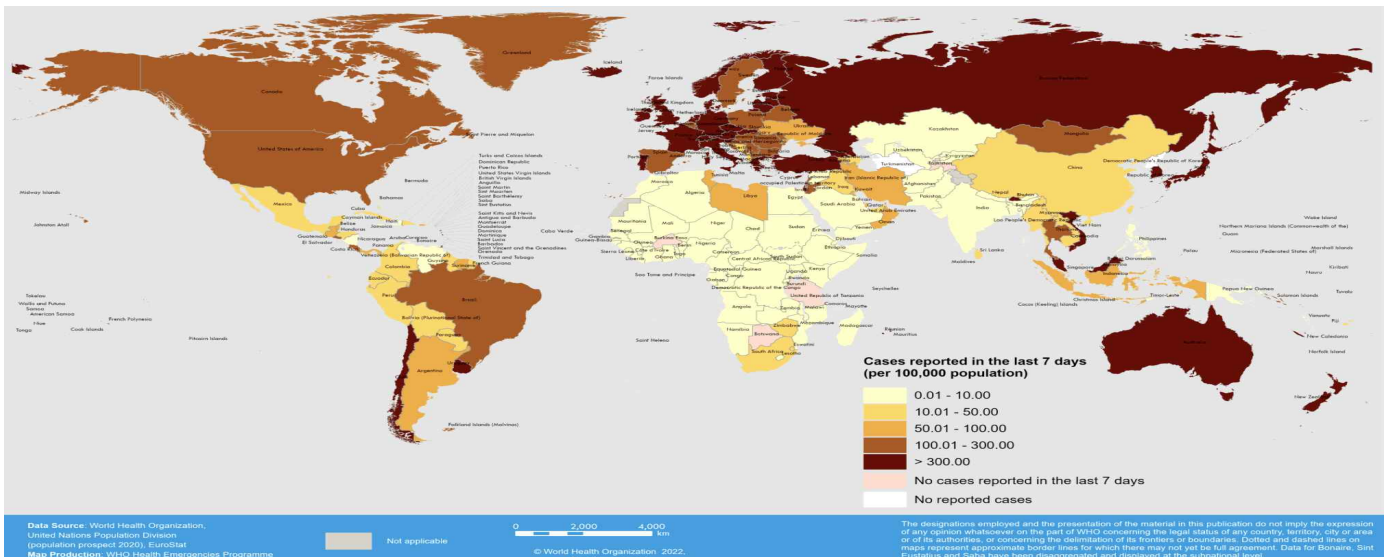
국외 코로나19 치명률 현황 (2022. 03. 11. 9시 최신기준) (출처) [질병관리청](#)

국가 및 지역	확진자수(%)		사망자수(%)		치명률(%)	증가율(%) *전일 대비
	확진자수	확진률	사망자수	사망률		
아시아	80,402,454	18.09%	1,002,154	16.68%	1.25%	0.55%
중동	22,886,741	5.15%	304,864	5.07%	1.33%	0.08%
아메리카	147,500,894	33.19%	2,647,549	44.05%	1.79%	0.10%
유럽	179,829,632	40.47%	1,863,258	31.00%	1.04%	0.50%
오세아니아	3,491,080	0.79%	7,155	0.12%	0.20%	1.51%
아프리카	7,970,136	1.79%	169,193	2.82%	2.12%	0.23%
기타	2,295,460	0.52%	15,525	0.26%	0.68%	0.34%
전세계	444,376,397	100.00%	6,009,698	100.00%	1.35%	0.35%

* 치명률=사망자수/확진자수*100, *증가율=(당일확진자-전일확진자)/전일확진자*100

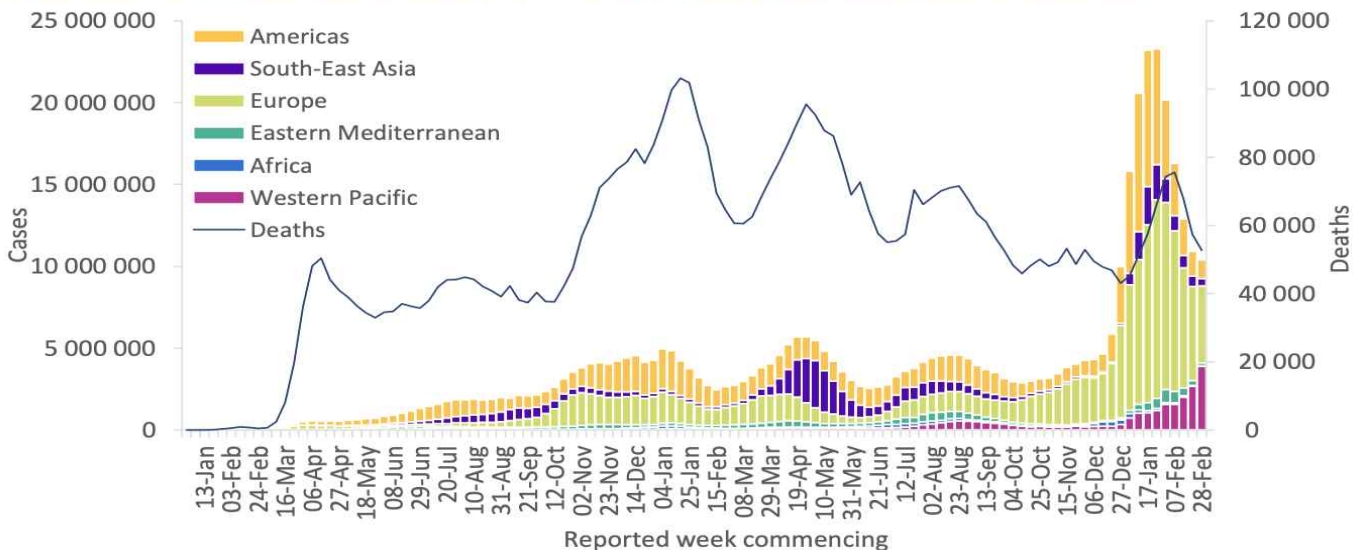
※ '21.6.19부터 WHO 전 세계 주말 발생동향이 월요일(제네바 기준)에 게시되어 국외발생현황도 2.14일부터 월요일부터 금요일까지 제공됨을 알려드립니다.

※ 통계방식 변경(9.23.부터 적용): WHO Dashboard 통계자료 사용. 단, 한국은 보도참고자료, 중국은 중국위생건강위원회 자료 적용



국가별 지난 7일간 확진자 발생현황 (2022. 03. 06. 기준) (출처) [WHO Situation Report](#)

Figure 1. COVID-19 cases reported weekly by WHO Region, and global deaths, as of 6 March 2022**



코로나19 주별 발생 현황 (2022. 03. 06. 기준) (출처) [WHO Situation Report](#)

오미크론 변이에 대한 화이자 백신 4차 접종 효과성

(출처: Yinon M. Bar-On et al, medRxiv, Protection by 4th dose of BNT162b2 against Omicron in Israel, February, 2022)

연구 배경

- 이스라엘에서 60세 이상 및 고위험 인구의 화이자 백신 4차 접종을 시작하였고, 4차 접종으로 인한 코로나19 감염 및 중증도에 미치는 영향은 아직 확인되지 않음

연구 디자인

- '22.1.1 기준 60세 이상이고 최소 4개월 전에 화이자 3차 접종 인구를 코호트로 설정
- 연구 그룹은 4차 접종 전 참가자, 4차 접종 후 3-7일 경과 참가자, 4차 접종 후 12일 이상 경과 참가자로 구성
- 연구 기간 전에 SARS-CoV-2 감염 및 사망한 사람, 정보가 불완전한 사람, '21.7.30 이전 3차 접종을 받은 사람, 연구 기간 해외에 있었던 사람, 화이자 이외의 백신을 접종받은 사람은 연구에서 제외

연구 방법

- Poisson regression (푸아송 회귀)를 사용하여 코호트 그룹에 대해 100,000인-일당 코로나19 감염 및 중증 비율 계산
- 연령 (60-69, 70-79, 80세 이상), 성별, 인구통계학적 변수를 보정
- 먼저 4차 접종 전 그룹과 4차 접종 후 12일 이상 경과 그룹의 발생률 비율 비교, 두 번째로 4차 접종 후 3-7일 경과 그룹과 4차 접종 후 12일 이상 경과 그룹의 발생률 비율 비교분석
- 4차 접종 이후 시간에 따른 감염 비율의 변화를 추가로 조사하기 위해 4차 접종 이후 일수를 Poisson regression(푸아송 회귀) 분석에 맞춤

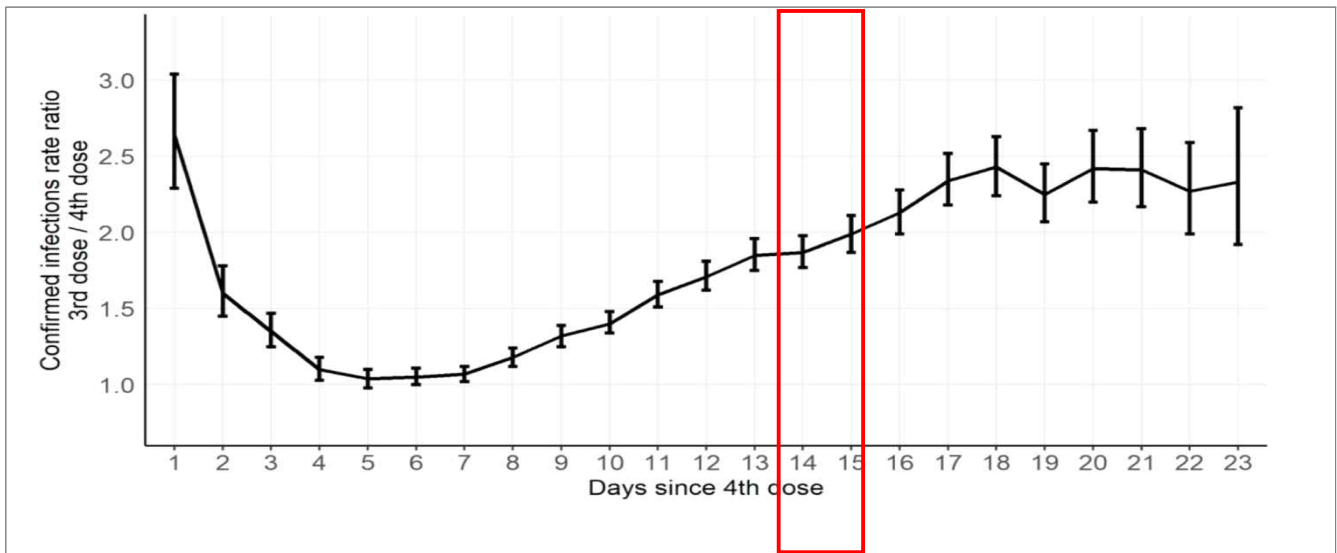
연구 결과

- 4차 접종 후 12일 이상 경과 그룹의 감염률은 4차 접종 전 그룹의 감염률에 비해 2.0배 낮음 (95% 신뢰 구간[CI], 2.0~2.1). 4차 접종 후 12일 이상 경과 그룹의 감염률은 4차 접종 후 3-7일 경과 그룹의 감염률에 비해 1.9배 낮음 (95% CI, 1.8~1.9)

- 4차 접종 후 12일 이상 경과 그룹의 중증질환 비율은 4차 접종 전 그룹에 비해 4.3배 낮음 (95% CI, 2.4~7.6). 4차 접종 후 12일 이상 경과 그룹의 중증질환 비율은 4차 접종 후 3-7일 경과 그룹의 감염률에 비해 4.0배 낮음 (95% CI, 2.2~7.5)

	Cases (person-days at risk)			Rate Ratio (95% CI)		Adjusted rate difference per 100,000 person-days at risk (95% CI)	
	3rd dose only	3-7 days after 4th dose	12+ days after 4th dose	3rd dose only vs. 12+ days after 4th dose	3-7 vs. 12+ days after 4th dose	3rd dose only vs. 12+ after 4th dose	3-7 vs. 12+ days after 4th dose
Confirmed Infections	42,693 (7,603,132)	5,945 (1,264,767)	9,071 (3,421,826)	2.0 [2.0, 2.1]	1.9 [1.8, 2.0]	279 [271, 287]	234 [219, 247]
Severe illness	195 (4,277,639)	55 (1,023,355)	13 (980,984)	4.3 [2.4, 7.6]	4.0 [2.2, 7.5]	3.8 [2.8, 4.8]	3.5 [2.1, 5.1]

- 4차 접종 이후 시간의 함수로서 4차 접종을 받은 사람들과 4차 접종 전 사람들 사이의 감염 비율을 확인함
- 4차 접종 이후 3-7일 동안 비율은 1에 가깝고, 약 1주일 후부터 증가하기 시작하여 접종 후 2주 후에는 2-3배 임



■ 결 론

- 코로나19 감염 및 중증질환의 비율은 3차 접종에 비해 4차 접종 후 더 낮았음

■ 시 사 점

➡ 오미크론 변이 확산에 대한 대책으로 4차 접종을 정책적으로 제언해야 함



일반관리군* 재택치료 시 해야할 일

(60세 이상, 그 외에 "먹는 치료제 투약 대상자"등 집중관리군을 제외한 자)

✓ 격리기간

접종여부 관계없이
검체 채취일로부터 7일
(7일차 24시부터 해제)



✓ 건강관리

충분한 휴식과 수분섭취
증상이 있을 시 해열제,
종합감기약 등 복용



✓ 상담 및 치료 안내

치료 필요시

▶ 동네 병·의원, 호흡기전담 클리닉, 호흡기 진료 지정의료기관 등에서
전화 상담·처방을 받을 수 있습니다.

※ 전화 상담·처방은 1일 1회 가능(소아확진자의 경우 1일 2회), 본인부담금 없음
건강보험심사평가원 누리집(www.hira.or.kr)에서 가까운 의료기관 확인 가능
- 대면 진료가 필요하다면, 사전예약을 하고 단기외래진료센터를 방문할 수 있습니다.

※ 도보나 개인차량(본인 운전), 방역택시를 활용하여 진료센터로 이동 가능,
이때는 반드시 KF94 마스크를 착용해야 함

약 처방 필요시

▶ 전화 상담·처방 후 지정 약국에서 조제된 약을 배송받거나 가족 중 공동격리자가
약 수령을 위한 외출이 가능합니다.

- 건강보험심사평가원 누리집(www.hira.or.kr)에서
재택치료자를 위한 처방의약품 조제·전달이 가능한 지정 약국 명단 확인 가능

야간 상담·진료 필요시

▶ 24시간 운영하는 재택치료 의료상담센터*에 전화하여 상담과 처방이 가능합니다.

상담센터 연락처는 관할보건소에서 발송된 안내 문자를 참조

응급상황 발생 시 119 등에 연락하세요

✓ 격리해제 후 주의기간 3일

- ✓ 출근·등교 포함 외출 가능하나 KF94(또는 동급)마스크 상시 착용
- ✓ 감염 위험도 높은 시설(다중이용시설, 감염취약시설 등) 이용 제한 및 사적 모임 자제