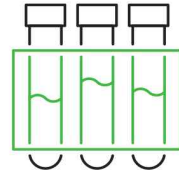
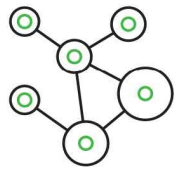
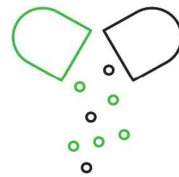
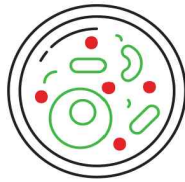


서울시 코로나19 대응 주간소식

THE WEEKLY NEWS REVIEW

2022. 3. 4. 금요일



1. 코로나19 발생 현황

신종 코로나바이러스감염증-19 상황판

구분	확진환자 현황			
	확진자*	격리중*	격리해제	사망자
서울시	953,906 59,269	630,185 52,266	321,219 6,969	2,502 34
전 국	3,958,326 266,853	2,678,332 225,232	1,271,414 41,420	8,580 186
전세계	441,775,950	-	-	6,059,764

- 1) 서울시의 경우, '서울시 코로나19 발생동향' '22. 03. 04. 0시 기준
- 2) 질병청 공식발표 953,906명 (03. 04. 0:00 기준)
*시스템 미 반영된 퇴원자 포함하여 추후 조정 예정 ** 중대본 휴일 퇴원자 통계 미반영(휴일 발생분 익일 반영)
- 3) 전 세계의 경우, '2019-nCoV Global Cases (by Johns Hopkins CSSE)' '22. 03. 04. 08시 기준

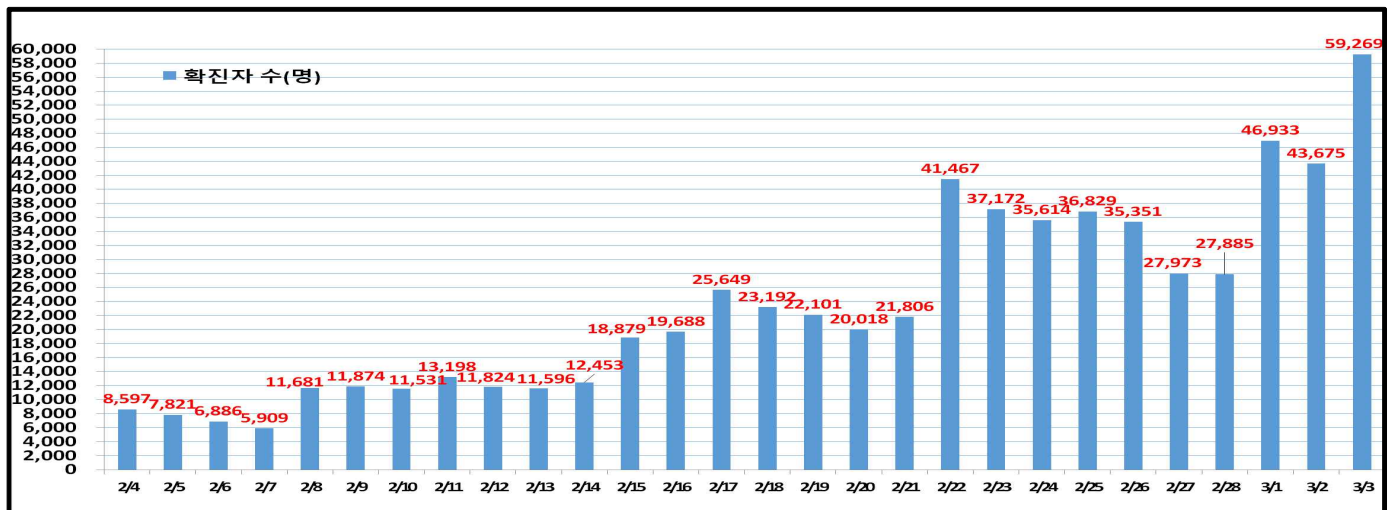
서울시 현황

- 서울시 신규 확진환자 59,269명, 누적 확진환자는 총 953,906명
- 입원(격리)환자 630,185명, 격리해제 321,219명 / 질병관리청 공식발표 확진환자 수는 953,906명(03. 04. 0시 기준)
- 우리나라 사망자는 총 8,580명으로 치명률은 0.22%이며, 서울시 사망자는 2,502명, 치명률은 0.26%으로 전국대비 낮게 나타남
- 주요 발생원인별 현황 (2022. 03. 04. 0시 기준)

(단위: 명)

합 계	해외 유입	강북구 소재 요양병원 관련('22.3.)	서대문구 소재 요양병원 관련('22.2.)	도봉구 소재 요양시설 관련('22.3.(2))	중랑구 소재 요양시설 관련('22.3.(2))	기타 집단 감염	기타 확진자 접촉	감염 경로 조사중
953,906 (+59,269)	5,536 (+0)	20 (+13)	71 (+10)	18 (+6)	36 (+2)	40,147 (+82)	361,004 (+21,246)	547,074 (+37,910)

일일 확진환자 현황

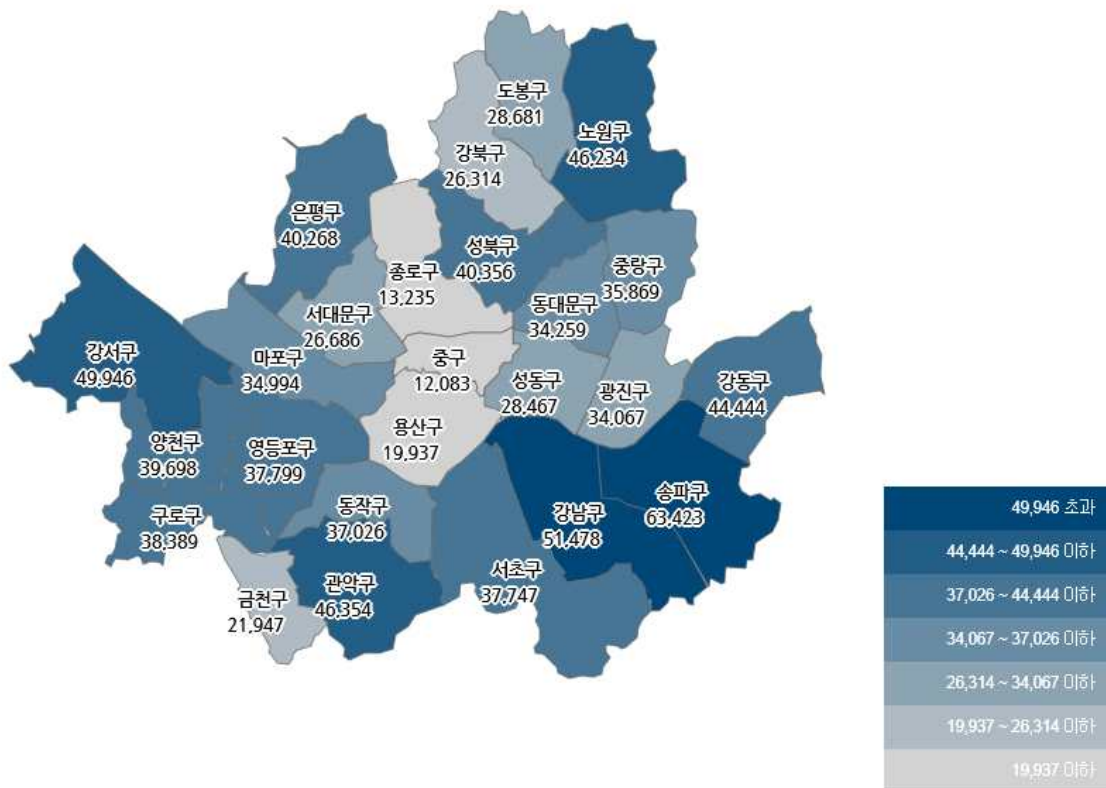


● 서울시 자치구별 확진환자 발생 현황

- 서울시 전체 확진자는 총 953,906명

거주지 기준(명): 송파 63,423, 강남 51,478, 강서 49,946, 관악 46,354, 노원 46,234, 강동 44,444, 성북 40,356, 은평 40,268, 양천 39,698, 구로 38,389, 영등포 37,799, 서초 37,747, 동작 37,0326 중랑 35,869, 마포 34,994, 동대문 34,529, 광진 34,067, 도봉 28,681, 성동 28,467, 강북 26,314, 서대문 21,686, 금천 23,947, 용산 19,937, 종로구 13,235, 중구 12,083, 기타 63,423(타시도 이관 등)

구분	합계	종로구	중구	용산구	성동구	광진구	동대문	중랑구	성북구	강북구	도봉구	노원구	은평구	서대문	마포구	양천구	강서구	구로구	금천구	영등포	동작구	관악구	서초구	강남구	송파구	강동구	기타
전일누계	894,637	12,502	11,448	18,730	26,531	32,011	32,404	33,338	37,907	24,684	26,999	42,727	37,738	24,391	32,684	37,336	46,831	35,063	20,338	35,701	35,035	43,558	35,280	49,683	59,697	41,840	61,121
3.3. 증가	59,289	733	635	1,207	1,936	2,066	2,125	2,521	2,449	1,630	1,682	3,507	2,475	2,236	2,310	2,372	3,115	2,326	1,644	2,098	1,991	2,756	2,457	2,736	3,726	2,604	3,814
합계	953,906	13,235	12,083	19,937	28,467	34,067	34,529	35,869	40,356	26,314	28,681	46,234	40,268	26,666	34,994	39,698	49,946	35,389	21,947	37,799	46,354	37,747	51,478	63,423	44,444	63,423	

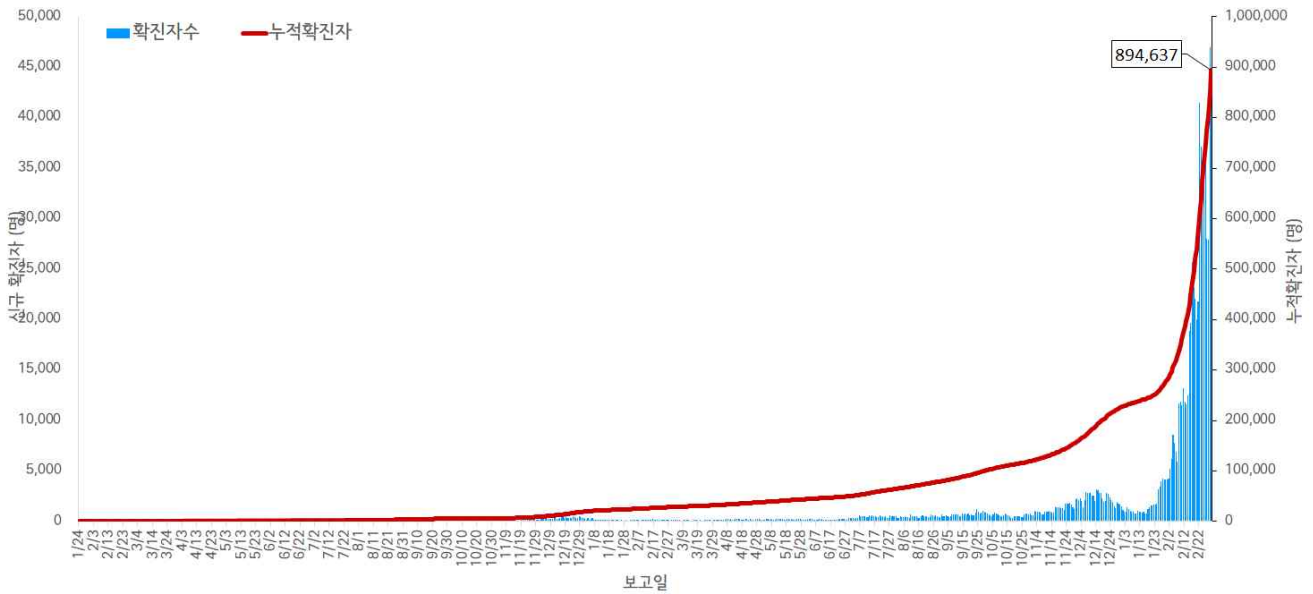


서울시 자치구별 확진자 총 누계 현황

● 서울시 코로나19 발생 현황 (2022. 03. 02. 24시 기준)

- 확진자 일별 발생 추이 및 누적 현황

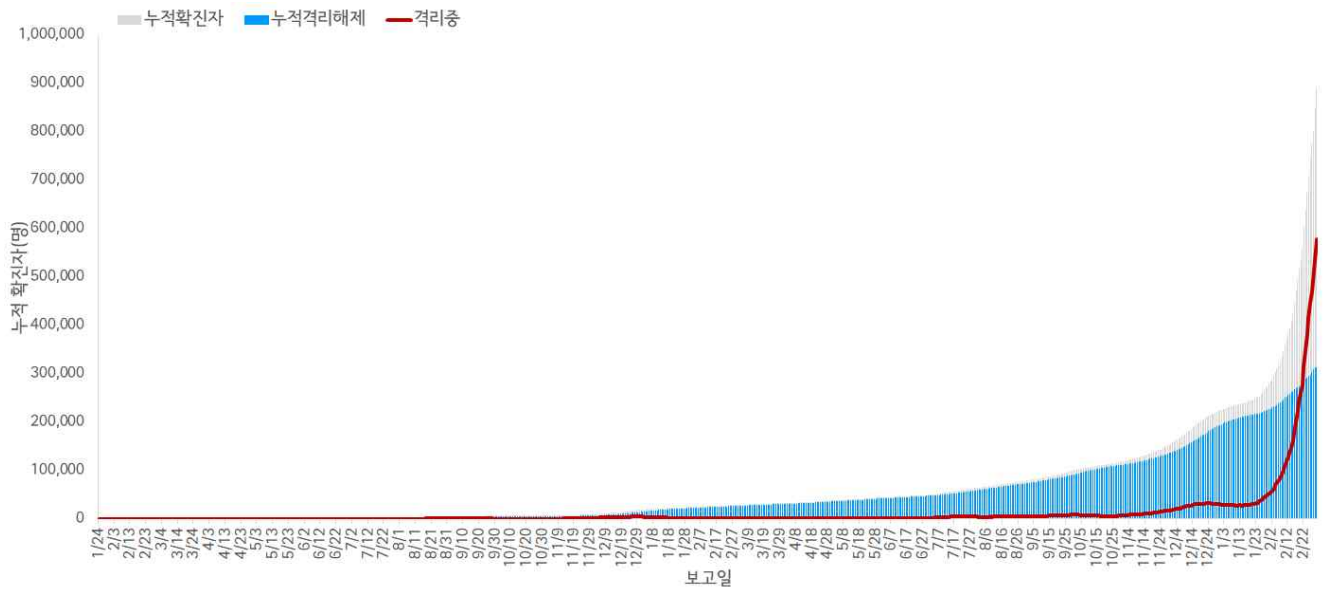
* 신규 확진자 43,675명, 누적환자 총 894,637명



<서울시 코로나19 신규 확진자 일별 발생추이 및 누적 현황(명, 보고일 기준)>

- 확진자 격리 현황

* 격리해제 314,250명(35.1%), 사망 2,468명(0.3%), 격리 중 577,919명(64.6%)



서울시 코로나19 누적 격리중 · 격리해제자 현황(명, 보고일 기준)

● 서울시 코로나19 사망자 현황 (2022. 03. 02. 24시 기준)

- 서울시 코로나19 누적 확진자 총 894,637명 중 사망 2,468명(0.3%)임

서울시 코로나19 사망자 일반적 특성표

(단위: 명)

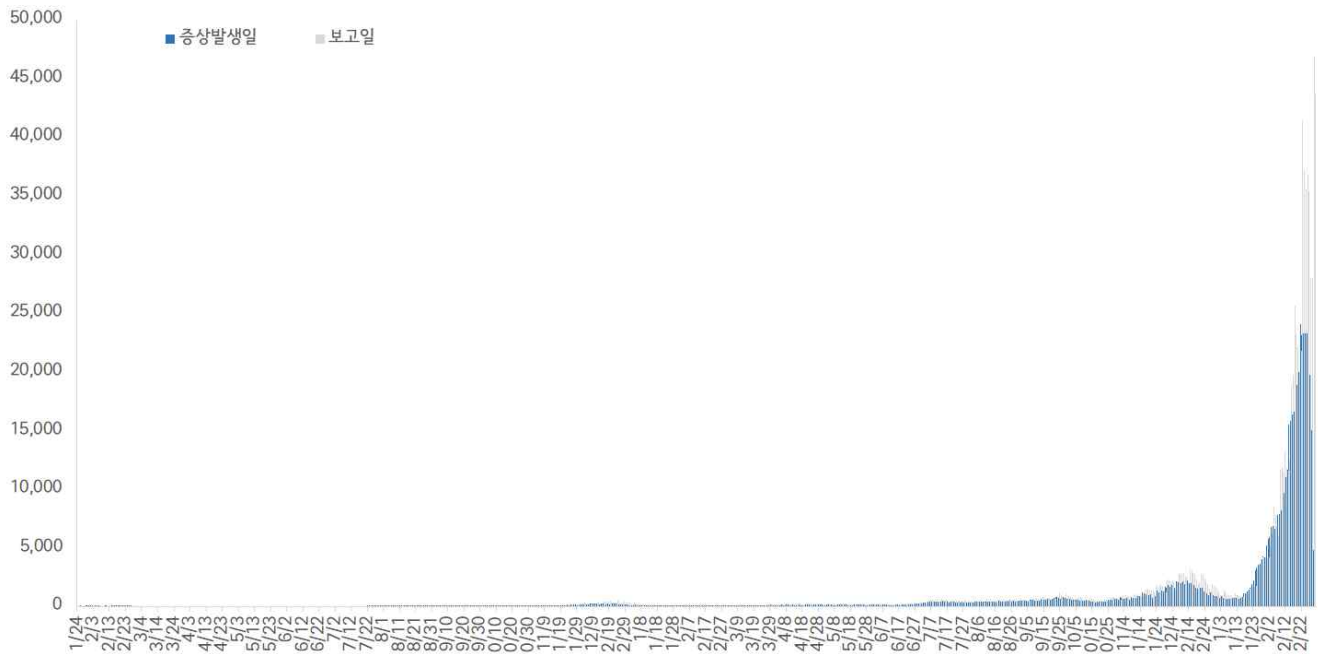
구분		계	
총계		2,468	100.0%
성별	남	1,370	55.5%
	여	1,098	44.5%
연령*	0~9세	1	0.1%
	10~19세	0	0.0%
	20~29세	8	0.3%
	30~39세	14	0.6%
	40~49세	33	1.3%
	50~59세	118	4.8%
	60~69세	422	17.1%
	70~79세	773	31.3%
	≥ 80세	1,099	44.5%
	< 65세	332	13.5%
	≥ 65세	2,136	86.5%
	진단소요일**	증상-확진	평균±표준편차
중위수 (범위)			3.0 (0-31)
증상-사망		평균±표준편차	19.3 ± 13.7
		중위수 (범위)	17.0 (0-125)
확진-사망		평균±표준편차	18.7 ± 13.8
		중위수 (범위)	12.0 (0-166)
감염경로	집단발생 관련	739	29.9%
	요양병원 및 시설	464	18.8%
	의료기관	180	7.3%
	다중이용시설	55	2.2%
	종교 관련	14	0.6%
	직장	12	0.5%
	교정시설	3	0.1%
	기타	11	0.4%
	확진자접촉	584	23.7%
	조사 중	1,142	46.3%
	해외유입	3	0.1%

※ 연령* 설정 시 사망당시 연령으로 산출

※ 진단소요일** 설정 시 사후에 확진된 234명은 제외하고 산출

- 증상발생일 및 보고일 기준 발생 추이(2022. 03. 02. 24시 기준)

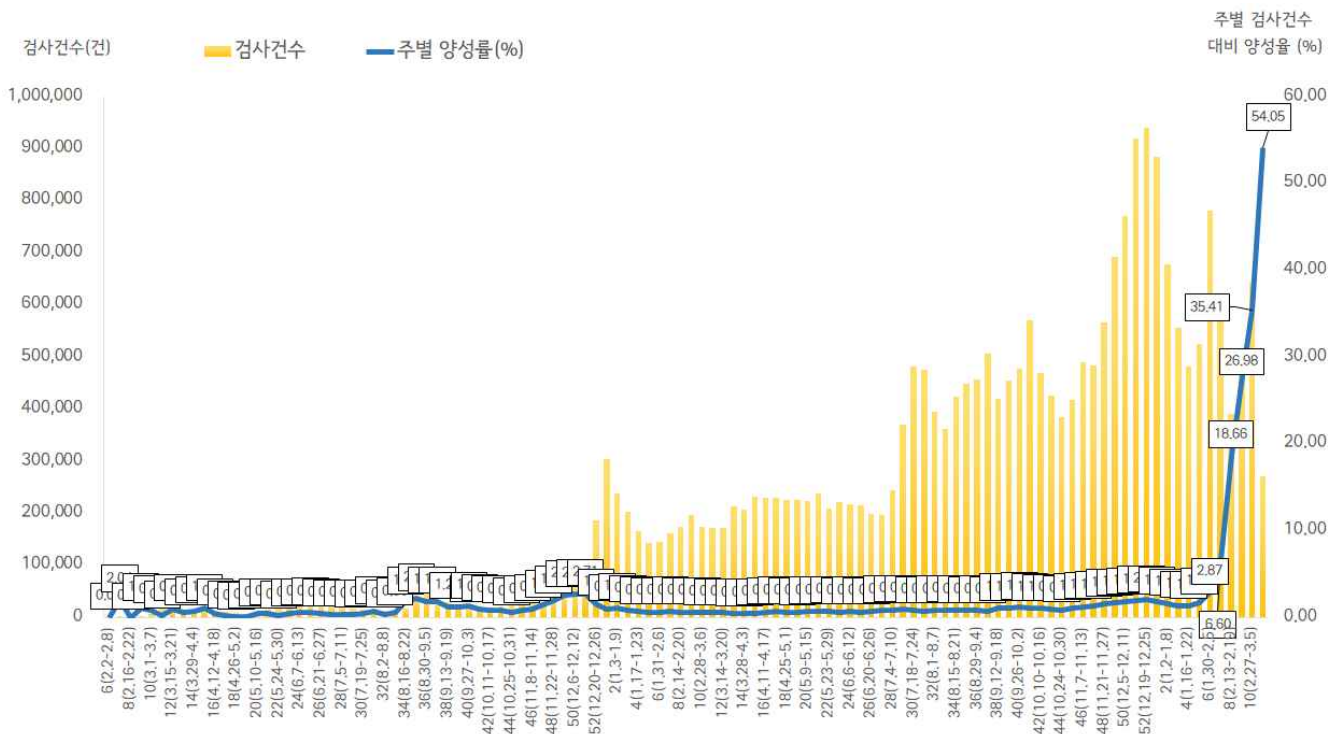
* 분석대상 증상발생일과 보고일이 모두 확인된 629,637명(무증상 및 증상발생일 모름 등 265,000명 제외)



서울시 코로나19 확진자 일별 분포 현황

- 주별 PCR 검사건수 및 확진환자 양성률(2022. 03. 02. 24시 기준)

* 금주 270,976건 중 146,466명 확진, 검사 수 대비 양성률 54.05%



서울시 코로나19 확진자 주별 검사현황 및 양성률

● 인구학적 특성별 발생 현황 (2022. 03. 02. 24시 기준)

- (성별) 여성이 51.3%로 남성보다 높음
- (연령별) 확진자의 평균 연령은 37.1세 (중위연령 36.0세, 범위 1-110세)로 20-50대가 63.5%이고, 10만명당 확진자수는 10세 미만 14,094.14명, 10대 14,094.14명, 20대 11,883.96명 순이며, 사망 2,468명(10대 미만 1명, 20대 8명, 30대 14명, 40대 33명, 50대 119명, 60대 423명, 70대 772명, 80세 이상 1,098명)임-치명률 0.3% (80세 이상 7.4%)

(단위: 명, %)

구분	확진자	10만명당 확진자수	장기입원자	퇴원자	퇴원자 입원일 평균 (일)	사망자	치명률	
계	894,637 (100.0)	9,463.17	32,330 (3.6)	314,250 (35.1)	10.0	2,468	0.3	
성 별	남성	435,423 (48.7)	9,478.59	16,468 (3.8)	158,063 (36.3)	10.2	1,367	0.3
	여성	459,214 (51.3)	9,448.61	15,862 (3.5)	156,187 (34.0)	9.9	1,101	0.2
연 령	0-9	84,987 (9.4)	14,094.14	3,119 (3.7)	22,255 (26.2)	9.5	1	0.0
	10-19	99,105 (11.1)	12,939.67	3,692 (3.7)	30,176 (30.4)	9.4	0	0.0
	20-29	170,270 (19.0)	11,883.96	5,317 (3.1)	54,757 (32.2)	9.4	8	0.0
	30-39	149,352 (16.7)	10,345.25	4,802 (3.2)	47,929 (32.1)	9.7	14	0.0
	40-49	138,401 (15.5)	9,346.92	4,529 (3.3)	44,602 (32.2)	10.1	33	0.0
	50-59	109,812 (12.3)	7,398.98	3,957 (3.6)	43,635 (39.7)	10.4	119	0.1
	60-69	90,705 (10.1)	7,326.96	4,271 (4.7)	44,975 (49.6)	10.4	423	0.5
	70-79	37,159 (4.2)	5,417.43	1,934 (5.2)	19,001 (51.1)	11.7	772	2.1
	80이상	14,846 (1.7)	4,642.37	709 (4.8)	6,920 (46.6)	13.3	1,098	7.4

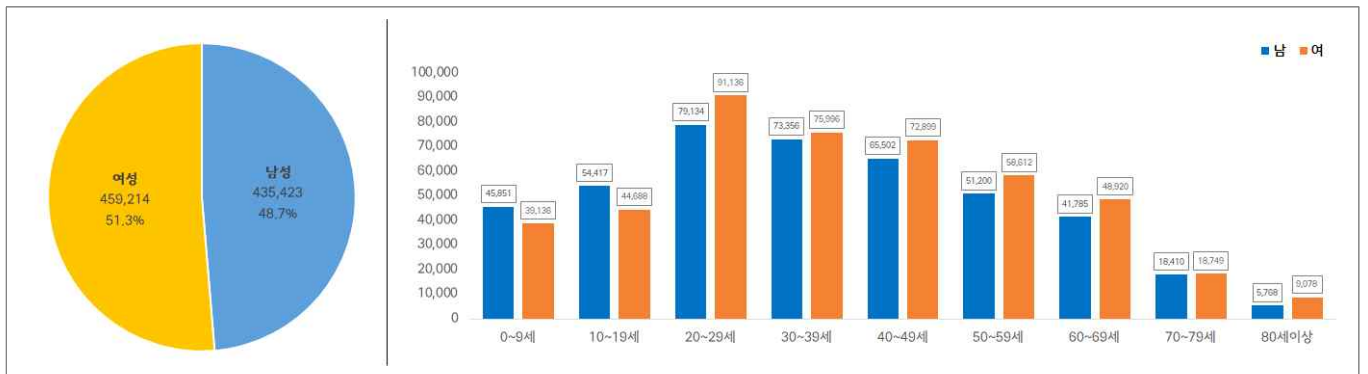
※ 치명률= 사망자수/확진자수 × 100

※ 평균 입원일= (퇴원자 입원일의 합계)/(전체 퇴원자수)

※ 장기입원자 = 입원 35일 이상 확진자

※ 인구 10만명당 발생률은 통계청에서 제공하는 2020년 행정구역별 연앙인구 기준.

- 성별·연령별 분포 현황



- 연령별 확진자 치료현황



서울시 코로나19 연령별 확진자 치료 현황

- 최근 4주간 주별 발생현황(보고일 기준)

(단위: 명, %)

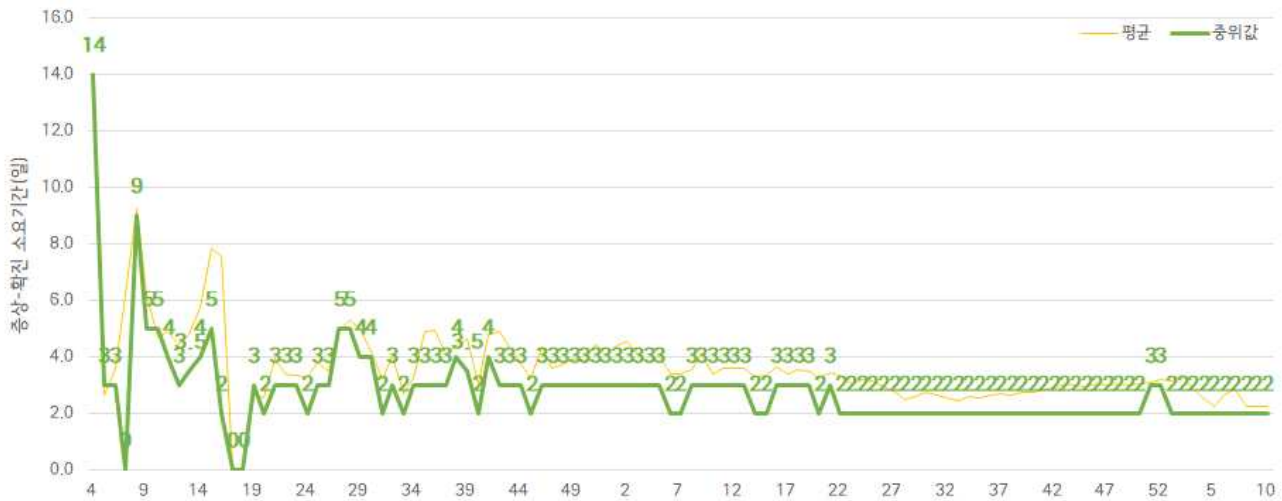
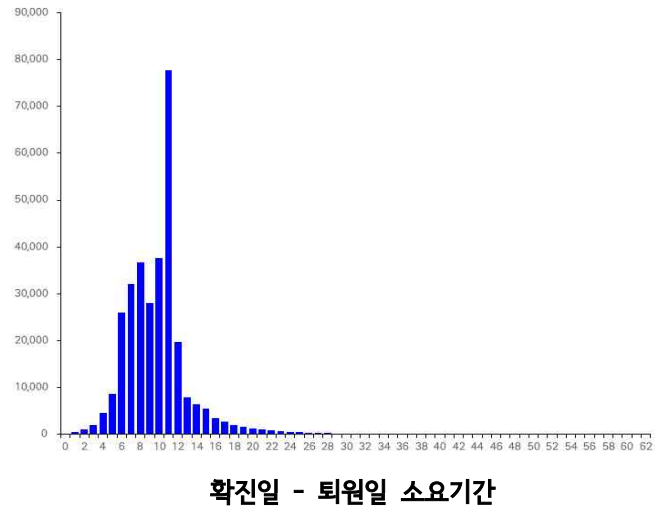
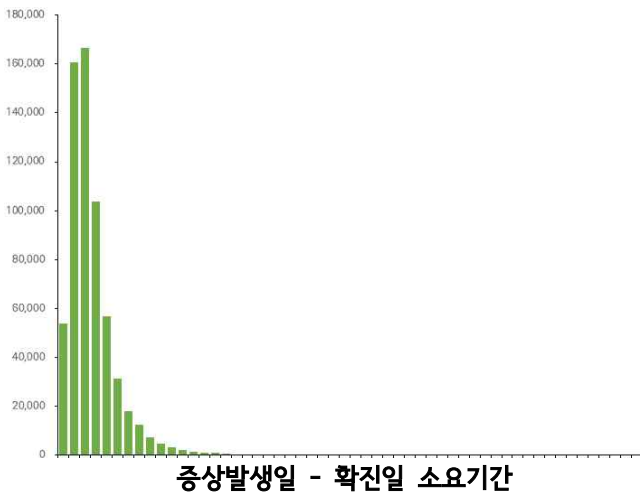
구분		7주(2.6.-2.12.)	8주(2.13.-2.19.)	9주(2.20.-2.26.)	10주(2.27.-3.2.)
계		72,903	133,558	228,257	146,466
10만명당 확진자수		771.1	1,412.7	2,414.4	1,549.3
일평균 확진자수		10,414.7	19,079.7	32,608.1	36,616.5
성별	남성	34,658 (47.5)	63,059 (47.2)	108,309 (47.5)	70,224 (47.9)
	여성	38,245 (52.5)	70,499 (52.8)	119,948 (52.5)	76,242 (52.1)
연령	0-9	6,682 (9.1)	15,270 (11.3)	24,565 (10.7)	15,755 (10.7)
	10-19	9,722 (13.3)	17,055 (12.8)	24,655 (10.8)	15,313 (10.5)
	20-29	17,434 (23.9)	27,480 (20.6)	43,751 (19.2)	26,973 (18.4)
	30-39	11,852 (16.3)	22,835 (17.1)	40,578 (17.8)	25,934 (17.7)
	40-49	10,858 (14.9)	21,322 (16.0)	37,134 (16.3)	23,678 (16.2)
	50-59	7,994 (11.0)	14,374 (10.8)	26,926 (11.8)	17,549 (12.0)
	60-69	5,287 (7.3)	10,023 (7.5)	20,059 (8.8)	13,785 (9.4)
	70-79	2,104 (2.9)	3,709 (2.8)	7,522 (3.3)	5,379 (3.7)
	80이상	970 (1.3)	1,490 (1.1)	3,067 (1.3)	2,100 (1.4)
65세 이상		5,226 (7.2)	9,218 (6.9)	18,927 (8.3)	13,254 (9.0)
사망자 총계		34 (0.0)	50 (0.0)	83 (0.0)	98 (0.1)
무증상자		19,830 (27.2)	43,296 (32.4)	67,235 (29.5)	47,402 (32.4)

● 진단소요일 (2022. 03. 02. 24시 기준)

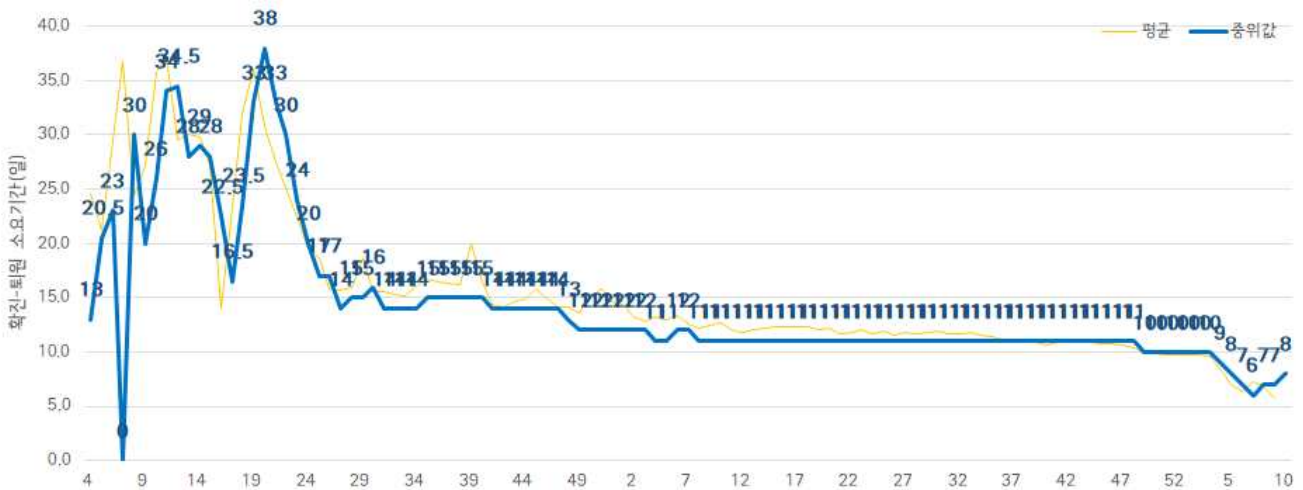
- 증상발생일부터 확진일까지 평균 2.6일(중앙값 2일)소요, 확진일부터 퇴원일까지 평균 10.1일(중앙값 10일)소요

※증상발생일 확진일이 모두 확인 된 630,030명 산출

※퇴원자 중 확진일 퇴원일이 모두 확인 된 314,250명 산출



주별 증상발생일 - 확진일 소요기간



주별 확진일 - 퇴원일 소요기간

● 자치구별 발생 현황(발생구 기준) (2022. 03. 02. 24시 기준)

- 송파구 발생이 6.7%(59,697명)로 가장 높았으며, 강남구 5.4%(48,683명), 강서구 5.2%(46,831명) 순이었음
- 인구 10만명당 확진자수는 동대문구가 9,670.93명으로 가장 많았고, 영등포구 9,585.61명, 중구 9,505.90명 순이었음

구분	누적			신규		
	확진자수(명)	분율(%)	10만명당 확진자수*	확진자수(명)	분율(%)	10만명당 확진자수*
종로구	12,502	(1.4)	8,756.93	440	(1.0)	308.19
중구	11,448	(1.3)	9,505.90	467	(1.1)	387.78
용산구	18,730	(2.1)	8,576.58	734	(1.7)	336.10
성동구	26,531	(3.0)	9,295.00	1,352	(3.1)	473.67
광진구	32,011	(3.6)	9,443.04	1,596	(3.7)	470.81
동대문구	32,404	(3.6)	9,670.93	1,257	(2.9)	375.15
중랑구	33,348	(3.7)	8,625.60	1,253	(2.9)	324.09
성북구	37,907	(4.2)	8,860.73	1,848	(4.2)	431.97
강북구	24,684	(2.8)	8,248.66	1,057	(2.4)	353.22
도봉구	26,989	(3.0)	8,492.60	1,378	(3.2)	433.61
노원구	42,727	(4.8)	8,340.65	1,687	(3.9)	329.32
은평구	37,793	(4.2)	8,043.18	2,415	(5.5)	513.96
서대문구	24,391	(2.7)	8,046.00	2,188	(5.0)	721.77
마포구	32,684	(3.7)	8,973.71	1,498	(3.4)	411.29
양천구	37,326	(4.2)	8,361.60	2,193	(5.0)	491.27
강서구	46,831	(5.2)	8,192.77	2,948	(6.7)	515.73
구로구	36,063	(4.0)	9,087.47	1,406	(3.2)	354.30
금천구	20,303	(2.3)	8,893.14	1,527	(3.5)	668.86
영등포구	35,701	(4.0)	9,585.61	1,529	(3.5)	410.53
동작구	35,035	(3.9)	9,134.22	1,557	(3.6)	405.94
관악구 ³⁾	43,598	(4.9)	9,004.18	2,006	(4.6)	414.29
서초구	35,290	(3.9)	8,577.30	1,883	(4.3)	457.67
강남구 ²⁾	48,683	(5.4)	9,262.90	2,088	(4.8)	397.28
송파구 ¹⁾	59,697	(6.7)	9,108.55	3,024	(6.9)	461.40
강동구	41,840	(4.7)	9,174.05	1,612	(3.7)	353.46

※ 인구 10만명당 확진자수는 통계청에서 제공하는 2021년 행정구역별 연앙인구를 기준으로 함(기타 60,121명 제외)

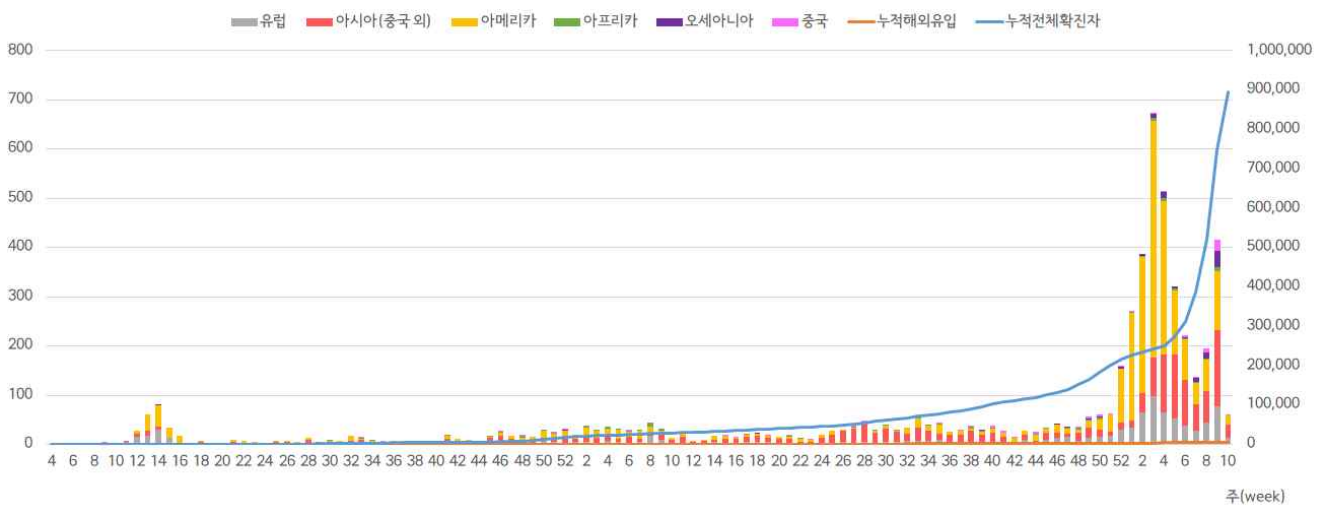
● 해외 유입 현황 (2022. 03. 02. 24시 기준)

- 전체 확진자 894,637명 중 해외유입은 0.6%임(5,536명)
- 주요 국외유입 분포는 아메리카 46.4%, 아시아(중국 외) 29.4%, 유럽 18.2%순임

코로나19 해외유입 확진자 분포 현황

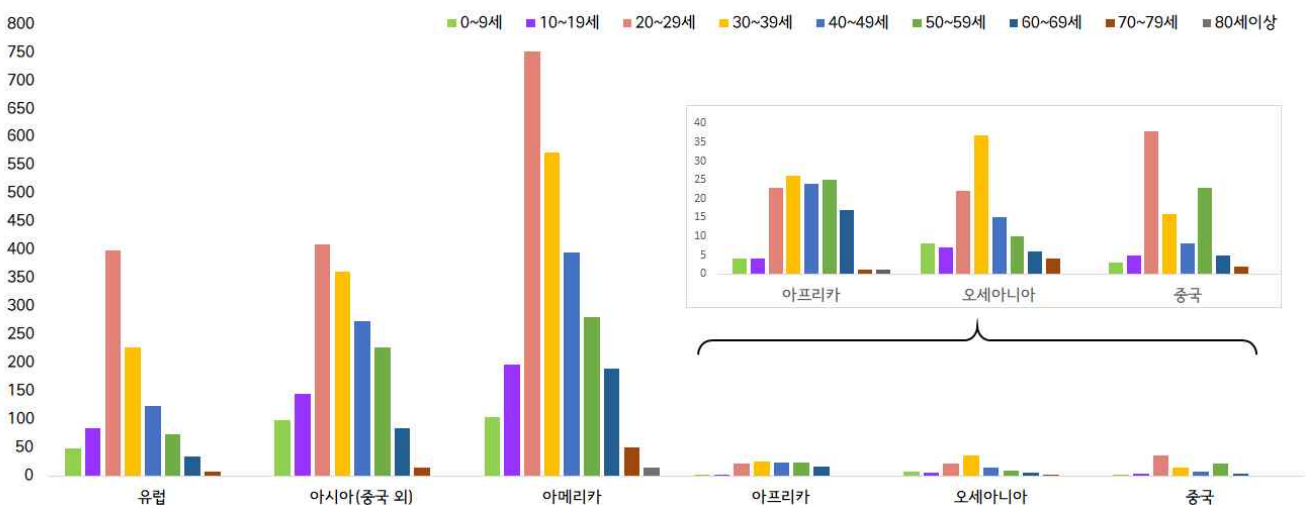
(단위: 명)

구분	유럽	아시아 (중국 외)	아메리카	아프리카	오세아니아	중국	합계
누계	1,007	1,626	2,569	125	109	100	5,536
증가현황	-	-	-	-	-	-	-
백분율(%)	(18.2)	(29.4)	(46.4)	(2.3)	(2.0)	(1.7)	(100.0)



서울시 코로나19 신규·누적 해외유입 확진자 현황(명, 보고일 기준)

- 연령별 해외유입 현황 분포



서울시 코로나19 연령별 해외유입 확진자 현황(명, 보고일 기준)

● 무증상자 발생현황 (2022. 03. 02. 24시 기준)

- 전체 무증상자는 249,826명이며, 남성이 53.6%로 여성보다 높음
- 무증상 확진자의 평균 연령은 38.5세(중위연령 38.0세, 범위 1-110세)로 20-50대가 60.8%이며, 사망 756명(20대 2명, 30대 4명, 40대 15명, 50대 34명, 60대 97명, 70대 216명, 80세 이상 388명)임 - 치명률 0.3% (80세 이상 6.5%)

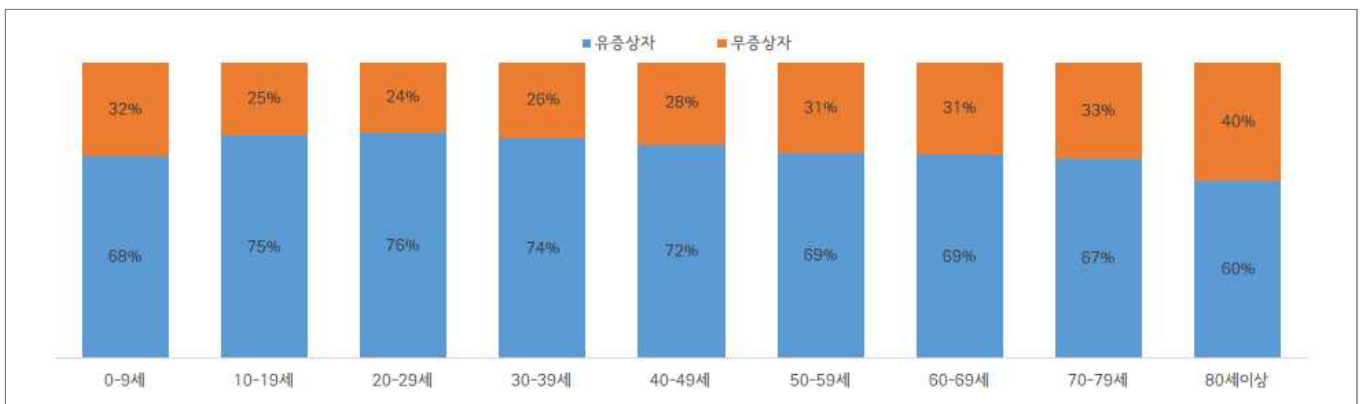
(단위: 명, %)

구분		무증상자	퇴원자	사망자	치명률
계		249,826 (100.0)	68,382 (27.4)	756	0.3
성별	남성	134,031 (53.6)	37,478 (28.0)	417	0.3
	여성	115,795 (46.4)	30,904 (26.7)	339	0.3
연령	0-9	26,912 (10.7)	6,381 (23.7)	0	0.0
	10-19	24,492 (9.8)	5,437 (22.2)	0	0.0
	20-29	40,762 (16.3)	8,805 (21.6)	2	0.0
	30-39	38,617 (15.5)	8,278 (21.4)	4	0.0
	40-49	38,538 (15.4)	9,056 (23.5)	15	0.0
	50-59	33,899 (13.6)	10,725 (31.6)	34	0.1
	60-69	28,414 (11.4)	11,594 (40.8)	97	0.3
	70-79	12,208 (4.9)	5,494 (45.0)	216	1.8
80이상	5,984 (2.4)	2,612 (43.6)	388	6.5	

※ 치명률= 사망자수/무증상 확진자수×100; 확진 당시 기초역학조사서 상 무증상자



<서울시 코로나19 주별 무증상 확진자 누적 현황(명, 보고일 기준)>



<서울시 코로나19 연령별 무증상 확진자 현황>

● **접촉자 관리 현황** (2022. 03. 02. 24시 기준)

- 서울시 관리 누적 접촉자는 1,184,101명으로, 그 중 검사결과 양성으로 확진된 사례는 20.5%(242,825명)임

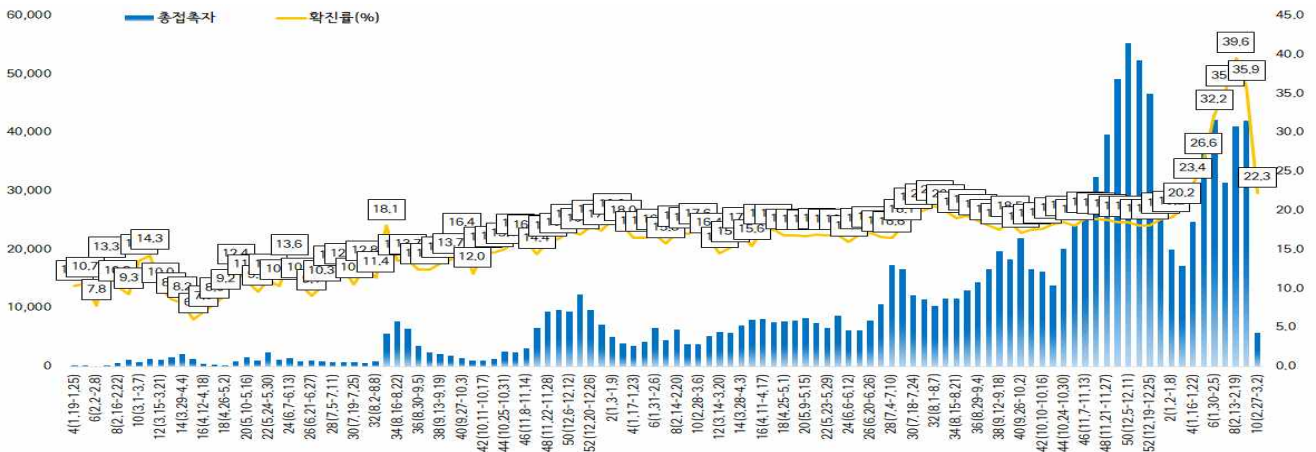
서울시 성별, 연령별 코로나19 접촉자 분포 현황

(단위: 명)

구분	합계	성별		연령(세)								
		남	여	0-9	10-19	20-29	30-39	40-49	50-59	60-69	70-79	80이상
누계	1,184,101	592,406	591,695	151,990	202,288	177,261	163,544	165,255	158,371	102,699	40,479	22,214
(%)	(100.0)	(50.0)	(50.0)	(12.8)	(17.1)	(15.0)	(13.7)	(14.0)	(13.4)	(8.7)	(3.4)	(1.9)
확진자	242,825	115,675	127,150	38,080	41,832	33,745	31,948	36,005	27,368	20,222	8,587	5,038
(%)	(20.5)	(19.5)	(21.5)	(25.1)	(20.7)	(19.0)	(19.5)	(21.8)	(17.3)	(19.7)	(21.2)	(22.7)

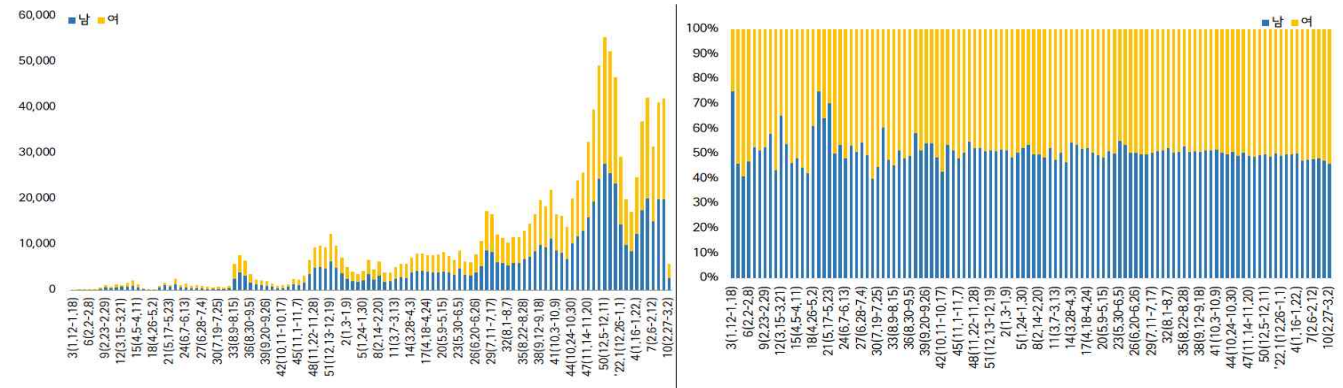
※ 접촉자 중 확진자수(명,%)는 질병보건통합관리시스템(is.cdc.go.kr)에 등록된 접촉자 데이터를 기준으로 함.

- **주별 접촉자 발생 현황**



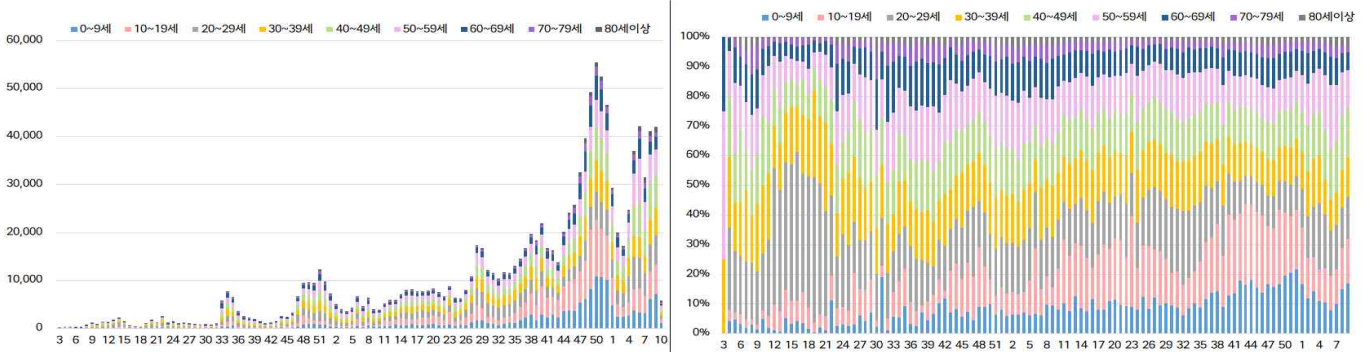
서울시 코로나19 주별 접촉자 현황 및 확진율(명, %, 최종접촉일 기준)

- **성별 접촉자 발생 현황**



<서울시 코로나19 성별 분포(명, %, 최종접촉일 기준)>

- **연령별 접촉자 발생 현황**



서울시 코로나19 연령별 분포(명, %, 최종접촉일 기준)

● 서울시 전체 선별진료소 지정 현황 (2022. 03. 03. 19시 서울시 일일상황보고 기준)

(단위 : 개소)

합계	자치구			의료기관					차량 이동식	이동 검체 채취반
	소계	보건소 내	보건소 외(상담소)	소계	국가지정	지역거점	국공립 병원	민간병원		
83	37	35	2	46	5	6	8	27	0	0

● 총괄 선별진료소 검체 운영 현황

(단위 : 건)

구 분	총 누계	주간 계	225.(금)	226.(토)	227.(일)	228.(월)	31.(화)	32.(수)	33.(목)
계	13,372,640	305,646	51,076	33,813	20,914	61,935	34,300	56,996	46,612
평 균	193,806.4	4,429.7	740.2	490.0	303.1	897.6	497.1	826.0	675.5

● 보건소 선별진료소(25개 자치구) 검체 검사 현황

(단위 : 건)

구 분	총 누계	주간 계	225.(금)	226.(토)	227.(일)	228.(월)	31.(화)	32.(수)	33.(목)
계	10,844,788	245,804	41,038	27,466	15,716	48,981	29,064	45,978	37,561
평 균	433,791.5	9,832.2	1641.5	1098.6	628.6	1959.2	1162.6	1839.1	1502.4
최고	강남구	동대문구	동대문구	성동구	동대문구	동대문구	동대문구	동대문구	송파구
	937,232	19,603	3,203	2,084	1,625	3,701	2,362	4,493	2,558
최저	양천구	종로구	종로구	종로구	종로구	종로구	구로구	종로구	강북구 외1개구
	176,811	3,871	615	470	0	833	333	907	0

● 의료기관 선별진료소(44개소) 검체 검사 현황

(단위 : 건)

구 분	총 누계	주간 계	225.(금)	226.(토)	227.(일)	228.(월)	31.(화)	32.(수)	33.(목)
계	2,527,852	59,842	10,038	6,347	5,198	12,954	5,236	11,018	9,051
평 균	57,451.2	1,355	228.1	144.3	118.1	289.6	119.0	250.4	205.7
최고	아산병원	아산병원	아산병원	아산병원	아산병원	아산병원	아산병원	아산병원	아산병원
	629,295	14,724	2,568	1,959	2,290	2,505	1,898	2,355	1,149
최저	명지성모 병원	서울특별시 은평병원	서울특별시 은평병 원	서울특별 시어린이 병원 외1개	서울특별시 어린이병원 외3개	서울특별시 은평병원	서울특별시 은평병원	서울특별시 은평병원	서울특별시 은평병원
	1,966	1	1	0	0	0	0	0	0

● 국내 코로나19 확진자 현황

국내 코로나19 확진자 성별·연령별 발생현황 (3.4. 0시 기준, 누적 3,958,326명)

구분		금일 신규	(%)	확진자 누계	(%)	인구10만명당 발생률
계		266,853	(100)	3,958,326	(100)	7,665
성별	남성	126,193	(47.29)	1,929,958	(48.76)	7,496
	여성	140,660	(52.71)	2,028,368	(51.24)	7,834
연령	80세 이상	6,188	(2.32)	89,073	(2.25)	4,226
	70-79	9,819	(3.68)	140,837	(3.56)	3,791
	60-69	23,932	(8.97)	352,644	(8.91)	4,922
	50-59	31,387	(11.76)	468,951	(11.85)	5,431
	40-49	42,527	(15.94)	629,452	(15.90)	7,707
	30-39	42,780	(16.03)	604,429	(15.27)	8,990
	20-29	43,642	(16.35)	660,426	(16.68)	9,922
	10-19	34,417	(12.90)	534,904	(13.51)	11,358
	0-9	32,161	(12.05)	477,610	(12.07)	12,701

* 성별·연령별 '20.1월 이후 누적 확진자수/성별·연령별 인구('20.12월 행정안전부 주민등록인구현황 기준)

※ 역학조사 결과 변동 가능, 코로나바이러스감염증-19 누리집(ncov.mohw.go.kr)에서 일자별 전체 확진자 현황 다운로드 가능

국내 코로나19 확진자 지역별 발생현황 (3.4. 0시 기준, 266,853명)

지역	금일 신규		확진자 누계	(%)	인구10만명당 발생률
	국내 발생	해외 유입			
서울	59,269	0	953,906	(24.10)	10,031
부산	23,200	2	257,324	(6.50)	7,680
대구	9,491	3	161,626	(4.08)	6,776
인천	16,681	2	275,547	(6.96)	9,346
광주	6,768	6	102,071	(2.58)	7,080
대전	5,958	0	98,466	(2.49)	6,780
울산	5,813	0	66,885	(1.69)	5,963
세종	1,577	0	22,613	(0.57)	6,080
경기	76,722	4	1,177,208	(29.74)	8,678
강원	5,584	1	79,533	(2.01)	5,170
충북	6,737	6	89,148	(2.25)	5,581
충남	8,263	0	129,514	(3.27)	6,111
전북	6,536	3	99,070	(2.50)	5,544
전남	6,409	3	80,102	(2.02)	4,370
경북	8,373	9	124,722	(3.15)	4,748
경남	15,991	8	189,827	(4.80)	5,728
제주	3,399	0	40,869	(1.03)	6,039
검역	0	35	9,895	(0.25)	-
총합계	266,771	82	3,958,326	(100.00)	7,665

* 지역별 '20.1월 이후 누적 확진자수 / 지역별 인구('21.12월 행정안전부 주민등록인구현황 기준)

※※ 신고 기관 주소 환자 수에 대한 발생률로 실제 해당지역 발생률과 차이가 있음

✓ 성별 분포 현황

* 확진자 성별은 남성이 1,929,958명(48.76%)으로 여성 2,028,368명(51.24%)보다 높은 비율을 차지함

✓ 연령별 분포 현황

* 확진자의 연령대는 20대에서 660,426명(16.68%)으로 가장 많은 비율을 차지하였으며, 40대 629,452명(15.90%), 30대 604,429명(15.27%), 50대 468,951명(11.85%),순으로 나타남

✓ 지역별 분포 현황

* 전국 확진자 3,958,326명 중 서울 지역 확진자는 953,906명으로 24.10%를 차지함

● 지역사회 발생 확진자 현황 (2022. 03. 04. 0시 기준)

- 수도권

구분	2.26.	2.27.	2.28.	3.1.	3.2.	3.3.	3.4.	주간 일 평균	주간 누계	주간 발생률
수도권	97,033	93,213	75,909	76,052	127,656	111,580	152,672	104,873.6	734,115	403.0
서울	36,773	35,286	27,911	27,885	46,932	43,675	59,269	39,675.9	277,731	417.2
인천	12,113	11,128	10,740	8,956	12,102	15,964	16,681	12,526.3	87,684	424.9
경기	48,147	46,799	37,258	39,211	68,622	51,941	76,722	52,671.4	368,700	388.3

(주간 : 02.26일 ~ 03.04일, 단위 : 명)

해외 현황

● 국외 발생 현황

- 03. 04. 09시 까지 보고된 국외 총 확진자수는 **435,113,653명**으로 전일대비 **0.32%** 증가함
- 이 중 **5,961,223명** 사망하여 치명률은 **1.37%**로 확인됨

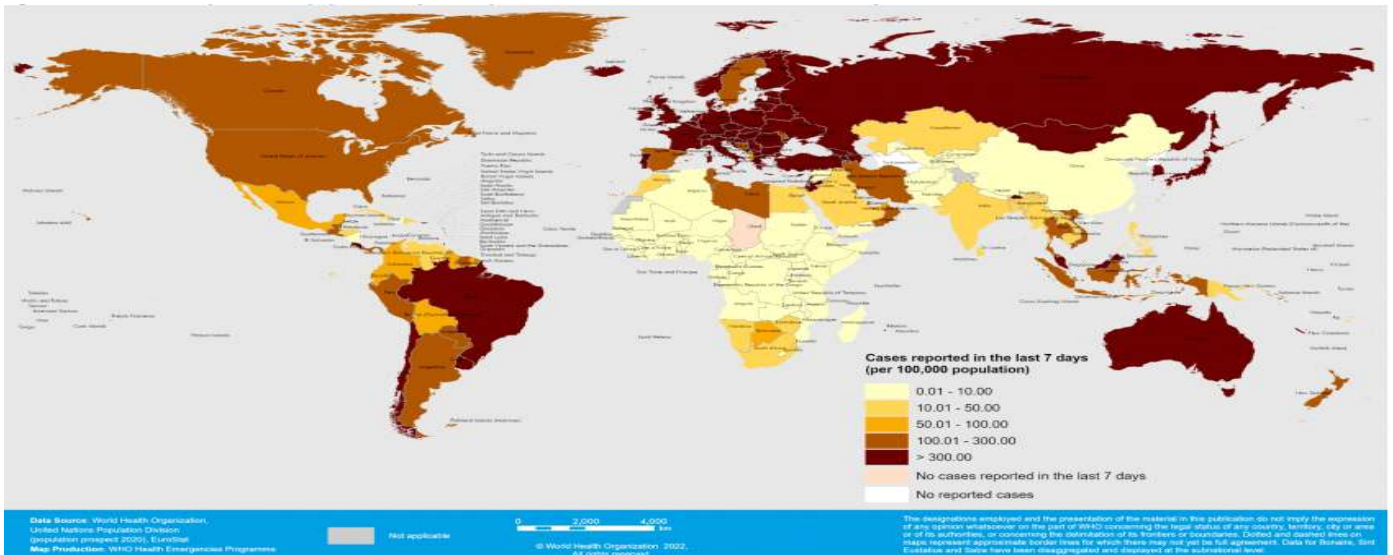
국외 코로나19 치명률 현황 (2022. 03. 04. 9시 최신기준) (출처) [질병관리청](#)

국가 및 지역	확진자수(%)		사망자수(%)		치명률(%)	증가율(%) *전일 대비
	확진자수	확진률	사망자수	사망률		
아시아	77,774,497	17.87%	993,041	16.66%	1.28%	0.48%
중동	22,719,759	5.22%	303,024	5.08%	1.33%	0.11%
아메리카	146,523,235	33.67%	2,629,985	44.12%	1.79%	0.09%
유럽	174,826,291	40.18%	1,845,061	30.95%	1.06%	0.46%
오세아니아	3,170,498	0.73%	6,906	0.12%	0.22%	1.56%
아프리카	7,844,384	1.80%	167,805	2.81%	2.14%	0.13%
기타	2,254,989	0.52%	15,401	0.26%	0.68%	0.39%
전세계	435,113,653	100.00%	5,961,223	100.00%	1.37%	0.32%

* 치명률=사망자수/확진자수*100, *증가율=(당일확진자-전일확진자)/전일확진자*100

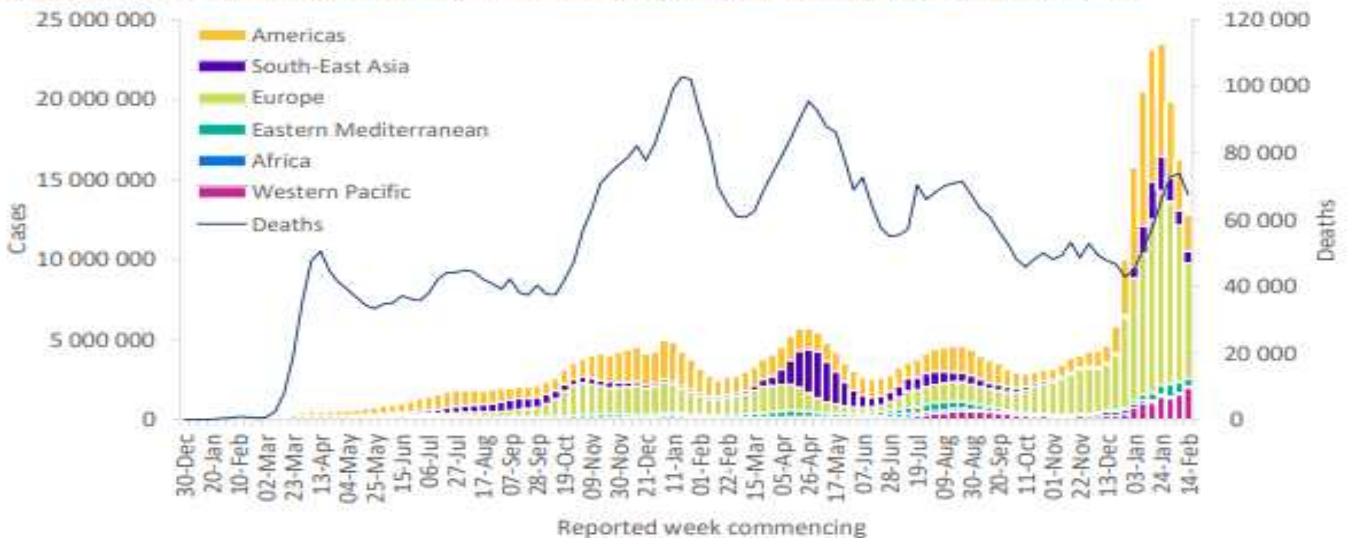
※ '21.6.19부터 WHO 전 세계 주말 발생동향이 월요일(제네바 기준)에 게시되어 국외발생현황도 2.14일부터 월요일부터 금요일까지 제공됨을 알려드립니다.

※ 통계방식 변경(9.23.부터 적용): WHO Dashboard 통계자료 사용. 단, 한국은 보도참고자료, 중국은 중국위생건강위원회 자료 적용



국가별 지난 7일간 확진자 발생현황 (2022. 02. 20. 기준) (출처) [WHO Situation Report](#)

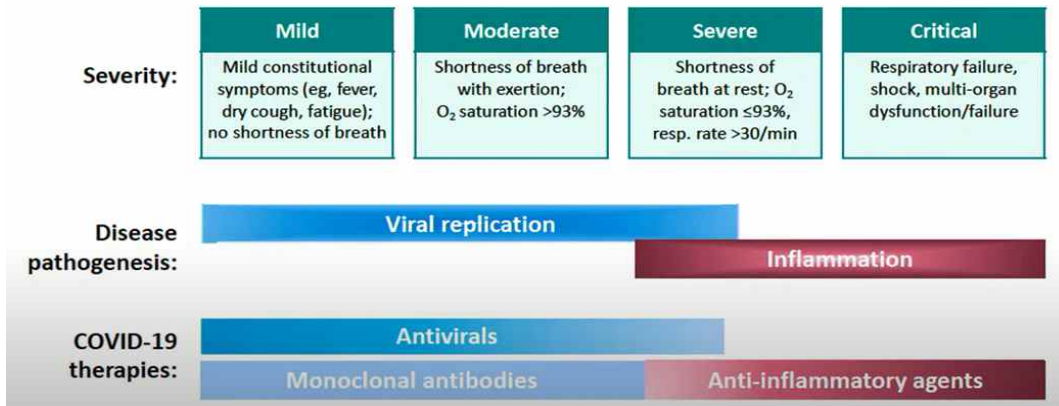
Figure 1. COVID-19 cases reported weekly by WHO Region, and global deaths, as of 20 February 2022**



코로나19 주별 발생 현황 (2022. 02. 20. 기준) (출처) [WHO Situation Report](#)

□ 코로나19 치료제

1. 코로나19 중증도에 따른 치료제 구분



2. 국내 승인 허가 품목('22.2.21)

1) 항바이러스제

- 주사제: 렘데시비르(Remdesivir)

· 중증 이상(아래 1가지 이상 해당되는 경우)

(폐렴+ or SPO2≤94% or 산소치료+)에서 5~(10일간) 일일 1회 200mg(1일차)->100mg

--> 중증 미만에게 추가 승인

① 2가지 중 1가지 해당(만 60세 이상 또는 기저질환* 있는 경우)

* 만성 폐질환, 고혈압, 심혈관계/뇌혈관질환, 당뇨, 비만(BMI≥30kg/m²), 면역 억제상태, 만성 신장애(경증/중등증), 만성 간장애, 활동성 암, 겸상적혈구 질환 등

② 2가지 모두 부합하는 경우(증상발생 후 7일 이내 및 산소치료 필요없는 환자)

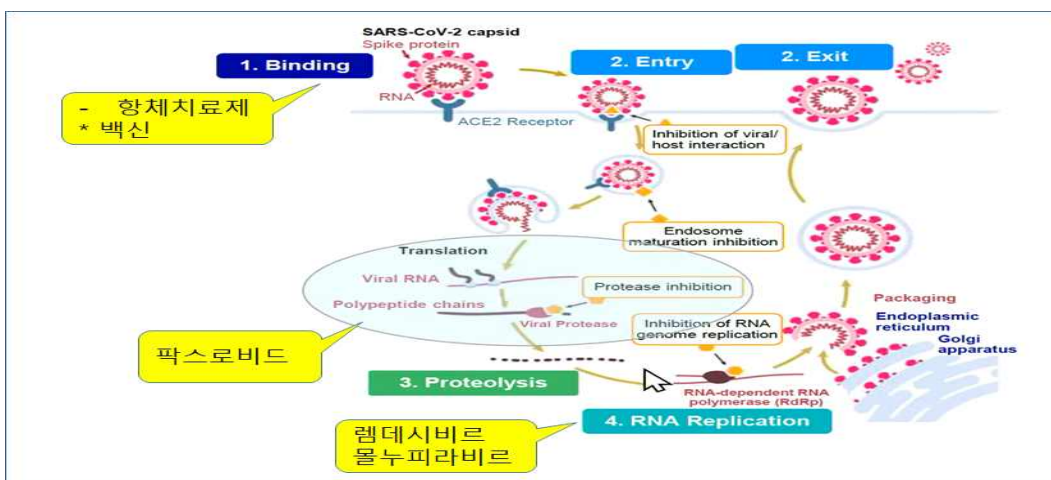
* 3일간, 일일 1회, 200mg(1일차)->100mg

- 경구제: 팩스로비드(니르마트렐비르+리토나비르(Nirmatrelvir+Ritonavir))

*몰누피라비르(Molnupiravir): 국내 식약처 승인나지 않음

2) 항체치료제

- 주사제: 렉키로나주(레그단비맙(Regdanvimab))



3. 국내외 팩스로비드 관련 문헌

1) 국내 관련 자료(방대본)

- 투약대상 확대: 65세 이상, 면역저하자(1.14일) → 60살 이상, 요양병원·감염병전담요양병원 및 감염병전담병원 입원환자 → 50대 기저질환자 → 40대 기저질환자
- 81.1% 효과: 참여자 301명 중 271명에서 코로나 19증상 호전 3일 이내 호전(81.5%), 타인에게 권유(89.4%)

2) 국외 관련 자료

- 기저질환자에서 위약군보다 팩스로비드 투여군에서 89% 효과
(BMJ 2021;375:n2713, <http://dx.doi.org/10.1136/bmj.n2713>)
- 28일째 입원 및 사망비교에서 위약군 6.3%에 비해 팩스로비드 투여군에서 0.8%로 중증 진행 낮음
(EM Pharmacy Pearls, Infectious Disease, Tox & Medications Jan 15, 2022)
- 소아에서 14±3일 이내 완전 호전되었고, 인터페론-α에 준한 효과
- 사망률 및 입원율이 위약군에 비해 95% 감소 (출처: Annals of Medicine 54.1 (2022): 516-523)
- 반복적인 신속한 검사시행과 항바이러스 치료 병합에 따른 개인과 지역사회에 상당한 이점 제공
(medRxiv, doi: <https://doi.org/10.1101/2022.01.18.22269408>)

4. 그 외 치료제 관련 문헌

(1) 중증 진행 예방위해 렘데시비르를 입원이 아닌 외래에서 처방

(출처: Early Remdesivir to Prevent Progression to Severe Covid-19 in Outpatients, N Engl J Med 2022; 386:305-315 DOI: 10.1056/NEJMoa2116846)

- 3일간의 투여 과정에서 위약보다 입원 또는 사망위험이 87% 감소
- 평균연령은 50세, 당뇨(61.6%), 비만(55.2%), 고혈압(47.7%)

(2) 팩스로비드와 몰누리파비르 병합치료에 따른 오미크론 변이의 항바이러스 활성 증가로 시너지 효과

(Cell Research, ASA Monitor 2, 2022, Vol. 86, 21-37. <https://doi.org/10.1097/01.ASM.0000820396.70292.ef>)

5. 치료약제의 장단점

	팩스로비드	렘데시비르	몰누피라비르
장점	<ul style="list-style-type: none"> - 경구약제로 홈케어 가능 - 오미크론 변이에 효과 - 상대 위험도 감소 (88%) - 효과성, 안전성 확인 - 12세 이상에서 사용가능 	<ul style="list-style-type: none"> - 중증에 효과 - 상대 위험도 감소 (87%) 	<ul style="list-style-type: none"> - 경구약제로 홈케어 가능 - 병용금기약물이 적음 - 내약성 우수
단점	<ul style="list-style-type: none"> - 약물상호작용에 따른 병용 금기 약물 많음 : 특히 고령층의 경우 다빈도 약제 (고지혈증약, 진통제 등) 많고, 중증 신장애(eGFR<30mL/min) 많아 처방 제한 - L-tube feeding시 파우더로 처방안됨 	<ul style="list-style-type: none"> - 정맥투여 주사제로 1시간 이상 소요되고 5일간 투여 : 최근 3일요법으로 해외에서 외래기반 효과보고 - 서맥이나 혈압강하 부작용 - 고가의 약제비 	<ul style="list-style-type: none"> - 비교적 낮은 상태 위험도효과 (30%) : 팩스로비드와 병용투여시 효과 상승 - 임신부나 18세 미만 처방 금지 - L-tube feeding 시 파우더로 처방안됨



단 계 적 일 상 회 복 을 위 한

코로나19 예방접종증명서

이렇게 발급 받으세요

1

어디서나 간편하고 쉽게 소지하는 '전자 예방접종증명서 COOV(쿠브) 앱'



스마트폰에 COOV(쿠브)앱을 설치하고
본인인증을 완료하면
전자 예방접종증명서 발급!



* COOV(쿠브) 앱



구글 플레이스토어(안드로이드) / 애플 앱스토어(iOS) 통해 다운로드 가능

전자 출입기록 시 기존 사용하던 QR체크인에 접종 정보 연동하기

- 카카오톡 앱 실행 ▶ 더보기탭 상단 'QR체크인' ▶ 백신 접종 여부 업데이트 ▶ 개인정보 수집/제공 약관 동의 ▶ 본인인증
- 네이버 앱(업데이트 필요) 실행 ▶ 상단 'QR체크인' ▶ 개인정보 수집/제공 약관 동의 ▶ 백신 접종 여부 업데이트 ▶ 본인인증
- 패스 앱(업데이트 필요) 실행 ▶ 메인 'QR출입증' ▶ 개인정보 수집/제공 약관 동의 ▶ 백신 접종 여부 업데이트 ▶ 본인인증

2

제출 목적이거나 영문 증명서가 필요하다면
'종이 예방접종증명서'

직접 온라인 발급하기(무료)

- ☑ 예방접종도우미 누리집 (<https://nip.kdca.go.kr>) 또는
- ☑ 정부24 누리집 (<https://www.gov.kr>)을 통해 발급 가능



현장에서 발급받기(무료)

- ☑ 읍면동 주민센터 또는
- ☑ 시군구 보건소에서 발급

3

종이-전자 증명서 발급이 어렵다면
신분증에 부착 받을 수 있는
'예방접종스티커'



- ① 읍면동주민센터에 방문
- ② 접종 이력 확인
- ③ 출력된 주민등록증 라벨 스티커를 신분증 뒷면에 부착

* 정부가 인증하는 접종 증명서의 효력을 지님

* 예방접종증명서를 위조 또는 변조하거나 위변조한 예방접종증명서를 사용하였을 경우 형법(제225조 및 제229조)에 따라 각각 10년 이하의 징역에 처할 수 있음. 또한, 본인의 것이 아닌 다른 사람의 예방접종증명서를 인증 목적으로 사용하였을 경우(예방접종증명서의 부정행사)에는 형법(제230조)에 따라 2년 이하의 징역이나 금고, 또는 500만원 이하의 벌금에 처할 수 있음