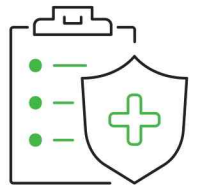
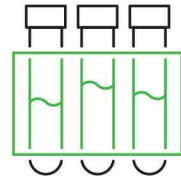
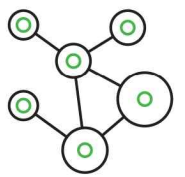
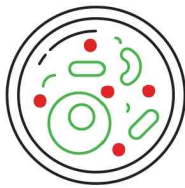


서울시 코로나19 대응 주간소식

THE WEEKLY NEWS REVIEW

2022. 02. 25. 금요일



※본 자료는 추후 역학조사 과정에서 변경될 수 있음

발행일 2022. 02. 25.

발행처 서울특별시 시민건강국

1. 코로나19 발생 현황

신종 코로나바이러스감염증-19 상황판

구분	확진환자 현황			
	확진자*	격리중*	격리해제	사망자
서울시	675,993 35,614	385,677 32,358	287,973 3,244	2,343 12
전 국	2,665,077 165,859	1,616,910 118,090	1,030,384 37,705	7,783 94
전세계	431,186,116	-	-	5,927,226

- 1) 서울시의 경우, '서울시 코로나19 발생동향' '22. 02. 25. 0시 기준
- 2) 질병청 공식발표 675,993명 (02. 25. 0:00 기준) / *시스템 미반영 된 퇴원자 포함하여 추후 조정 예정
- 3) 전 세계의 경우, '2019-nCoV Global Cases (by Johns Hopkins CSSE)' '22. 02. 25. 11시 기준

서울시 현황

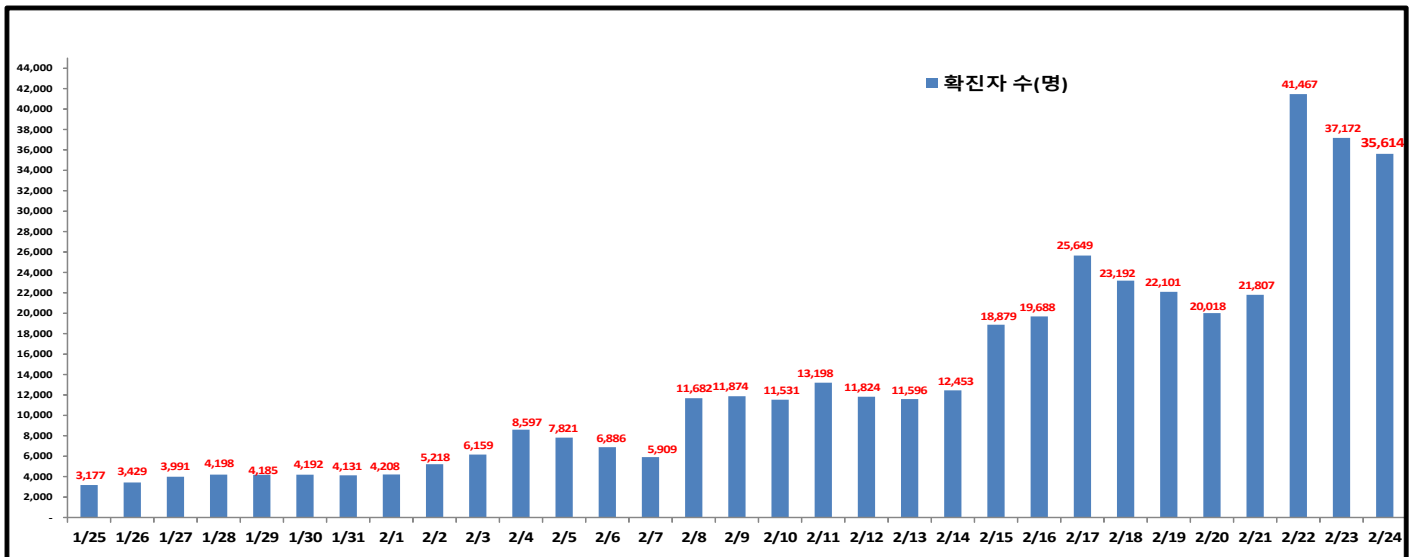
- 서울시 신규 확진환자 35,614명, 누적 확진환자는 총 675,993명
- 입원(격리)환자 385,677명, 격리해제 287,973명 / 질병관리청 공식발표 확진환자 수는 675,993명(02. 25. 0시 기준)
- 우리나라 사망자는 총 7,783명으로 치명률은 0.35%이며, 서울시 사망자는 2,343명, 치명률은 0.35%으로 전국대비 낮게 나타남

● 주요 발생원인별 현황 (2021. 02. 25. 0시 기준)

(단위: 명)

합 계	해외 유입	노원구 소재 요양병원 관련('22)	강북구 소재 요양시설 관련('22)	성동구 소재 요양병원 관련('22)	동대문구 소재 야반집 관련('22(3))	기타 집단 감염	기타 확진자 접촉	감염 경로 조사중
675,993 (+35,614)	5,352 (+52)	60 (+10)	24 (+9)	27 (+8)	51 (+1)	39,977 (+82)	268,499 (+15,491)	362,003 (+19,961)

● 일일 확진환자 현황

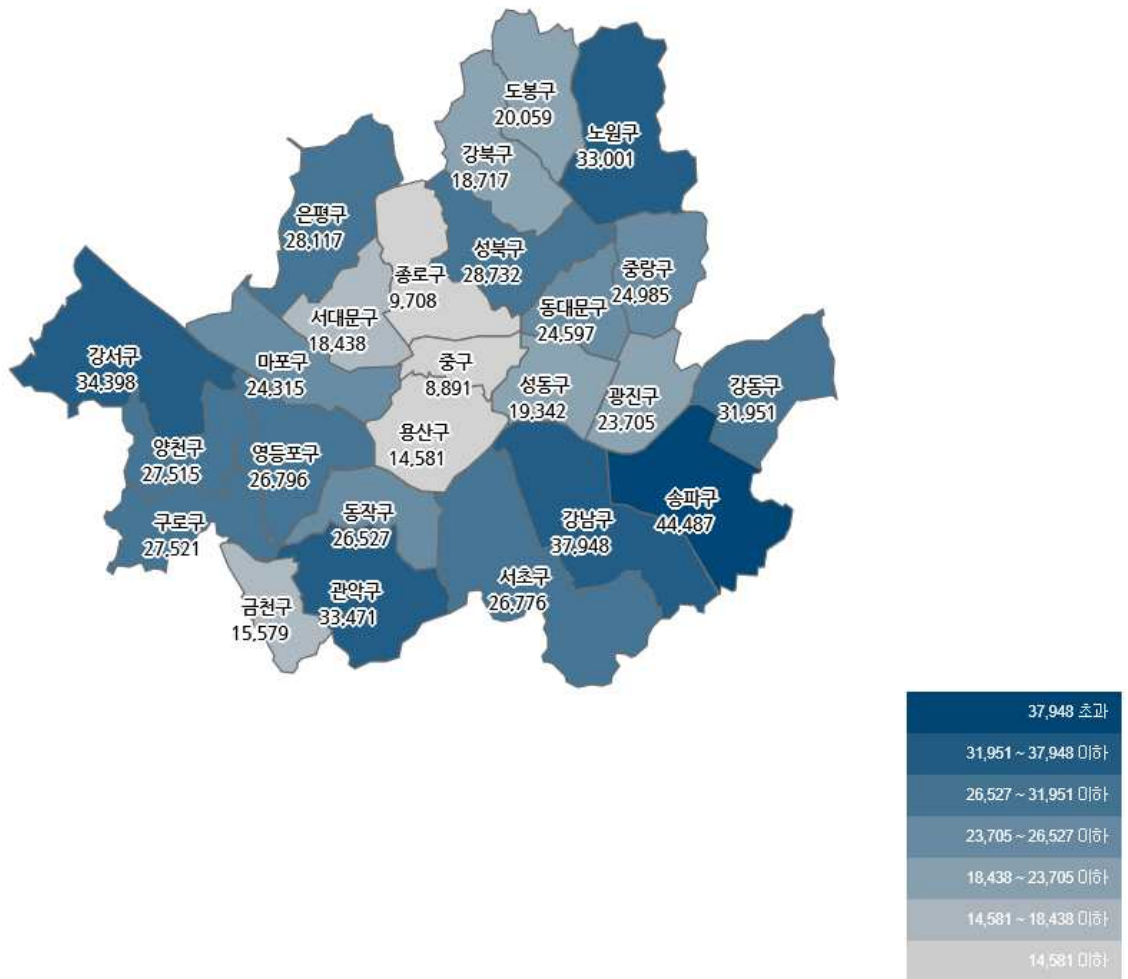


● 서울시 자치구별 확진환자 발생 현황

- 서울시 전체 확진자는 총 675,993명

거주지 기준(명): 송파 44,487, 강남 37,948, 강서 34,398, 관악 33,471, 노원 33,001, 강동 31,951, 성북 28,732, 은평 28,117, 구로 27,521, 양천 27,515, 영등포 26,796, 동작 26,527, 서초 26,776, 중랑 24,985, 동대문 24,597, 마포 24,315, 광진 23,705, 도봉 20,059, 성동 19,342, 강북 18,717, 서대문 18,438, 금천 15,579, 용산 14,581, 종로구 9,708, 중구 8,891, 기타 45,836(타시도 이관 등)

구 분	합 계	종로구	중 구	용산구	성동구	광진구	동대문	중랑구	성북구	강북구	도봉구	노원구	은평구	서대문	마포구	양천구	강서구	구로구	금천구	영등포	동작구	관악구	서초구	강남구	송파구	강동구	기 타
전일누계	640,379	929	847	1389	1826	2442	2340	2372	2729	1739	1912	3107	2694	1730	2274	2577	3253	2527	1492	2551	2519	3179	2557	3561	4211	3198	4916
2.24. 증가	35,614	479	414	712	1,116	1,263	1,197	1,283	1,463	1,058	927	1,964	1,276	1,118	1,341	1,538	1,825	1,314	677	1,265	1,387	1,712	1,719	2,187	2,366	1,793	2,220
합계	675,993	978	891	1491	1942	2705	2457	2495	2872	1877	2039	3301	2817	1848	2415	2715	3438	2721	1559	2676	2657	3347	2676	3798	4487	3191	4636

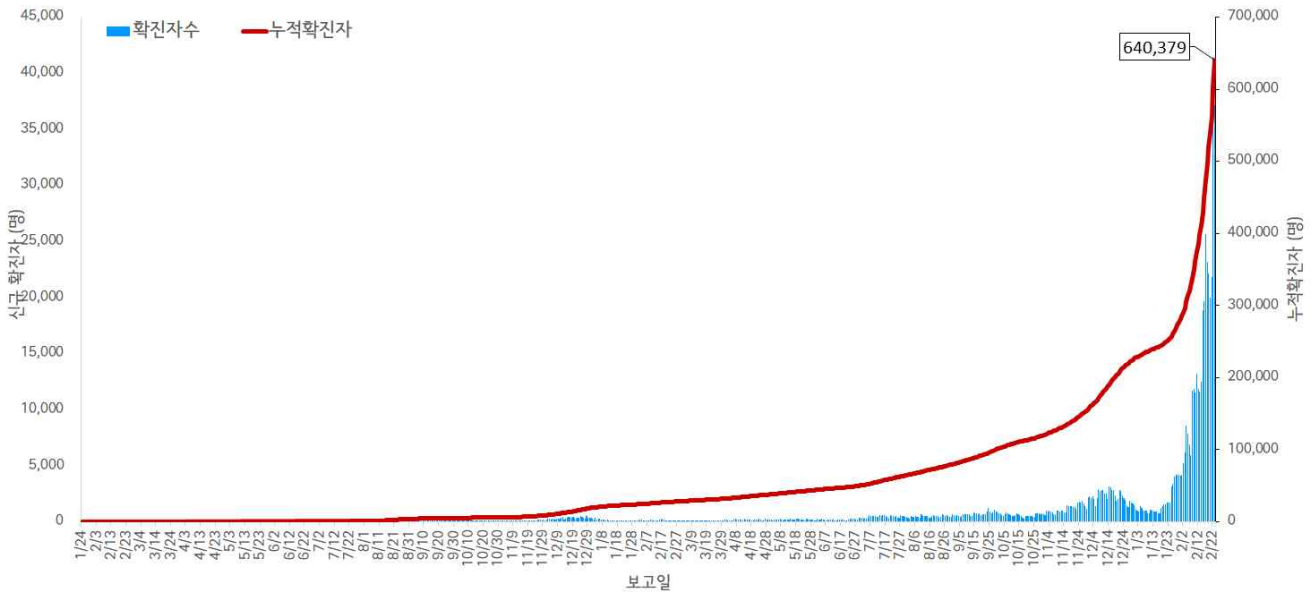


서울시 자치구별 확진자 총 누계 현황

● 서울시 코로나19 발생 현황 (2022. 02. 23. 24시 기준)

- 확진자 일별 발생 추이 및 누적 현황

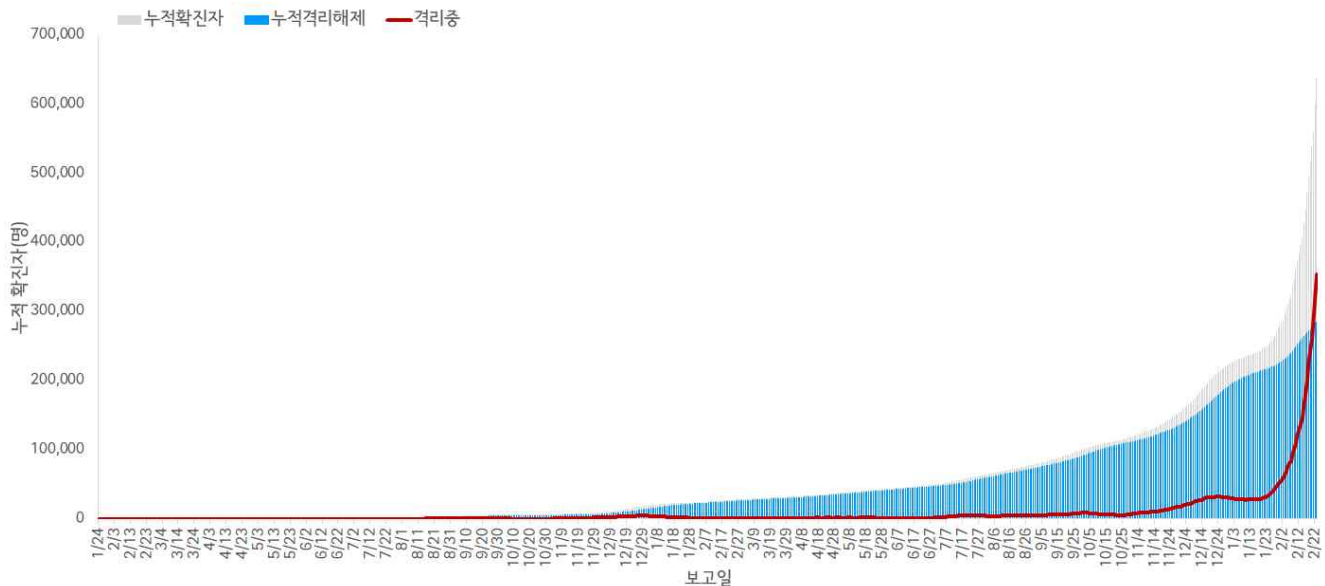
* 신규 확진자 37,172명, 누적환자 총 640,379명



<서울시 코로나19 신규 확진자 일별 발생추이 및 누적 현황(명, 보고일 기준)>

- 확진자 격리 현황

* 격리해제 284,729명(44.5%), 사망 2,331명(0.4%), 격리 중 353,319명(55.2%)



서울시 코로나19 누적 격리중 · 격리해제자 현황(명, 보고일 기준)

● 서울시 코로나19 사망자 현황 (2022. 02. 23. 24시 기준)

- 서울시 코로나19 누적 확진자 총 640,379명 중 사망 2,331명(0.4%)임

서울시 코로나19 사망자 일반적 특성표

(단위: 명)

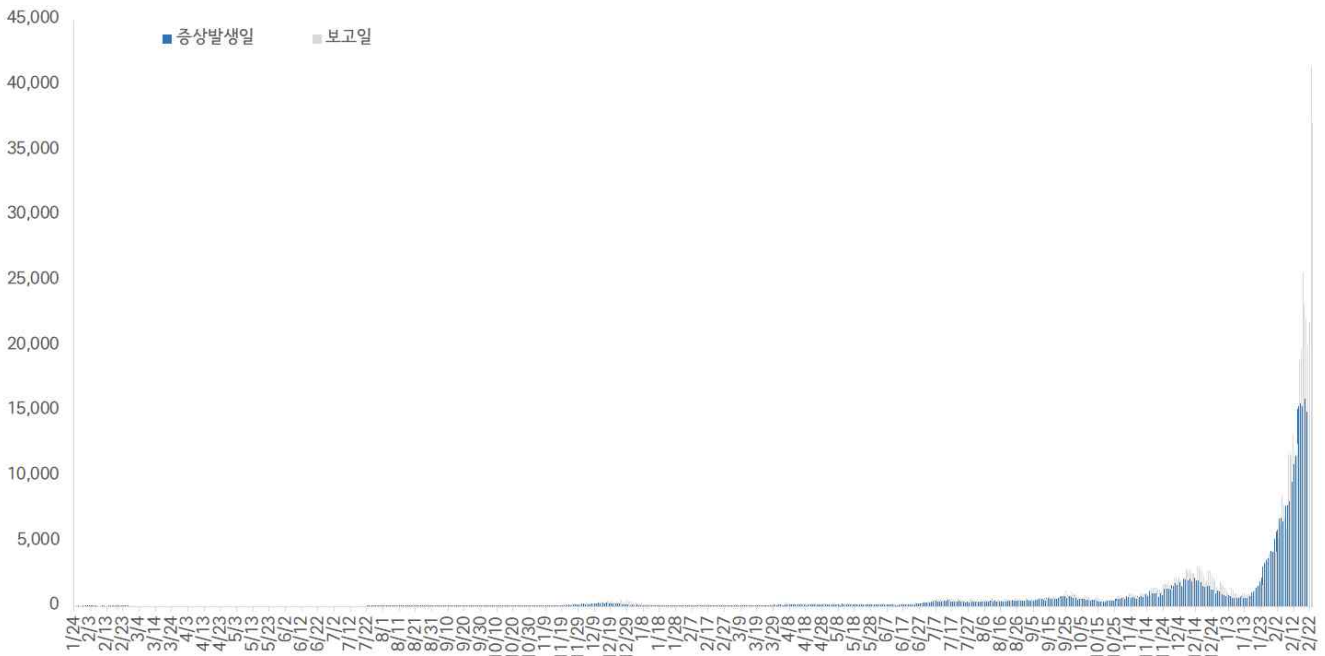
구 분		계	
총 계		2,331	100.0%
성별	남	1,304	55.9%
	여	1,027	44.1%
연령*	0~9세	1	0.0%
	10~19세	0	0.0%
	20~29세	8	0.2%
	30~39세	13	0.6%
	40~49세	32	1.4%
	50~59세	109	4.7%
	60~69세	407	17.5%
	70~79세	741	31.8%
	≥ 80세	1,020	43.8%
	< 65세	315	13.5%
	≥ 65세	2,016	86.5%
진단소요일**	증상-확진	평균±표준편차	3.6 ± 3.2
		중위수 (범위)	3.0 (0-31)
	증상-사망	평균±표준편차	19.7 ± 13.7
		중위수 (범위)	17.0 (0-125)
	확진-사망	평균±표준편차	15.9 ± 13.8
		중위수 (범위)	13.0 (0-166)
감염경로	집단발생 관련	728	31.3%
	요양병원 및 시설	453	19.4%
	의료기관	180	7.7%
	다중이용시설	55	2.4%
	종교 관련	14	0.6%
	직장	12	0.5%
	교정시설	3	0.1%
	기타	11	0.6%
	확진자접촉	532	22.8%
	조사 중	1,068	45.8%
	해외유입	3	0.1%

※ 연령* 설정 시 사망당시 연령으로 산출

※ 진단소요일** 설정 시 사후에 확진된 218명은 제외하고 산출

- 증상발생일 및 보고일 기준 발생 추이(2022. 02. 23. 24시 기준)

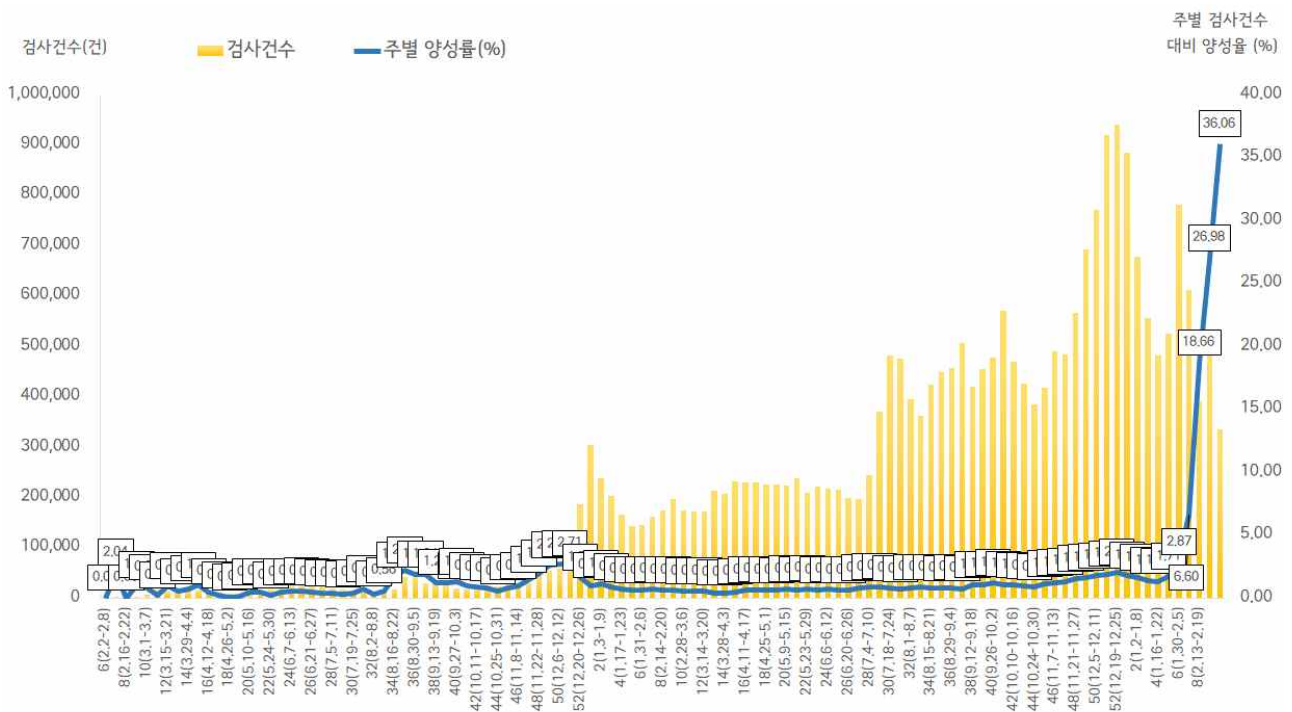
* 분석대상 증상발생일과 보고일이 모두 확인된 437,145명(무증상 및 증상발생일 모름 등 203,234명 제외)



서울시 코로나19 확진자 일별 분포 현황

- 주별 PCR 검사건수 및 확진환자 양성률(2022. 02. 23. 24시 기준)

* 금주 334,075건 중 120,464명 확진, 검사 수 대비 양성률 36.06%



서울시 코로나19 확진자 주별 검사현황 및 양성률

● 인구학적 특성별 발생 현황 (2022. 02. 23. 24시 기준)

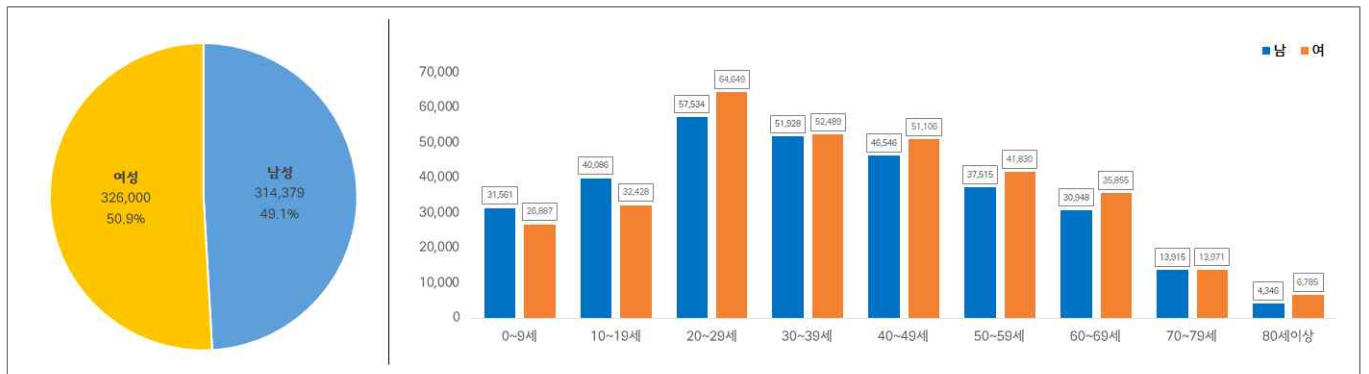
- (성별) 남성이 50.9%로 여성보다 높음
- (연령별) 확진자의 평균 연령은 37.4세 (중위연령 36.0세, 범위 1-110세)로 20-50대가 63.1%이고, 10만명당 확진자수는 10세 미만 9,692.94명, 10대 9,467.81명, 20대 8,527.74명, 사망 2,331명 (10대 미만 1명, 20대 8명, 30대 13명, 40대 32명, 50대 110명, 60대 408명, 70대 740명, 80세 이상 1,019명)임 치명률 0.4% (80세 이상 9.2%)

(단위: 명, %)

구분	확진자	10만명당 확진자수	장기입원자	퇴원자	퇴원자 입원일 평균 (일)	사망자	치명률	
계	640,379 (100.0)	6,773.72	24,570 (3.8)	284,729 (44.5)	10.3	2,331	0.4	
성 별	남성	314,379 (49.1)	6,843.62	12,720 (4.0)	144,174 (45.9)	10.5	1,302	0.4
	여성	326,000 (50.9)	6,707.65	11,850 (3.6)	140,555 (43.1)	10.2	1,029	0.3
연 령	0-9	58,448 (9.1)	9,692.94	2,403 (4.1)	19,804 (33.9)	9.8	1	0.0
	10-19	72,514 (11.3)	9,467.81	2,401 (3.3)	27,883 (38.5)	9.5	0	0.0
	20-29	122,183 (19.1)	8,527.74	3,170 (2.6)	50,127 (41.0)	9.6	8	0.0
	30-39	104,417 (16.3)	7,232.71	3,492 (3.3)	44,043 (42.2)	9.9	13	0.0
	40-49	97,652 (15.3)	6,594.94	3,354 (3.4)	40,936 (41.9)	10.3	32	0.0
	50-59	79,345 (12.4)	5,346.16	3,258 (4.1)	39,679 (50.0)	10.7	110	0.1
	60-69	66,803 (10.4)	5,396.21	3,974 (5.9)	39,123 (58.6)	10.9	408	0.6
	70-79	27,886 (4.4)	4,065.51	1,833 (6.6)	16,947 (60.8)	12.2	740	2.7
	80이상	11,131 (1.7)	3,480.68	685 (6.2)	6,187 (55.6)	14.0	1,019	9.2

- ※ 치명률= 사망자수/확진자수 × 100
- ※ 장기입원자 = 입원 35일 이상 확진자
- ※ 평균 입원일= (퇴원자 입원일의 합계)/(전체 퇴원자수)
- ※ 인구 10만명당 발생률은 통계청에서 제공하는 2020년 행정구역별 연앙인구 기준.

- 성별·연령별 분포 현황



< 성별/연령별 분포 >

- 연령별 확진자 치료현황



서울시 코로나19 연령별 확진자 치료 현황

- 최근 4주간 주별 발생현황(보고일 기준)

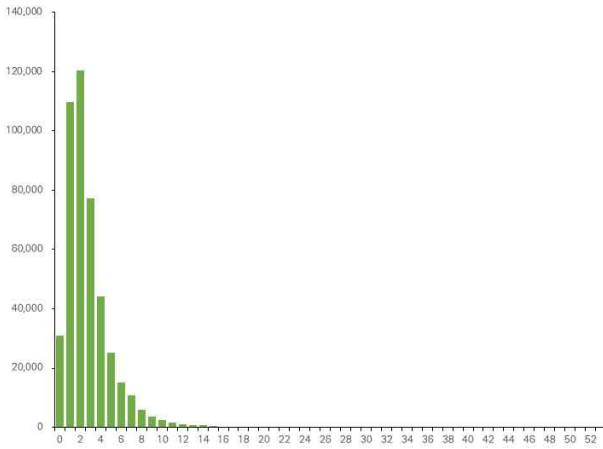
(단위: 명, %)

구분		6주(1.30.-2.5.)	7주(2.6.-2.12.)	8주(2.13.-2.19.)	9주(2.20.-2.23.)
계		40,326	72,905	133,562	120,464
10만명당 확진자수		426.6	771.2	1412.8	1274.2
일평균 확진자수		5,760.9	10,415.0	19,080.3	30,116.0
성별	남성	19,502 (48.4)	34,659 (47.5)	63,059 (47.2)	57,488 (47.7)
	여성	20,824 (51.6)	38,246 (52.5)	70,503 (52.8)	62,976 (52.3)
연령	0-9	3,737 (9.3)	6,682 (9.1)	15,270 (11.3)	13,781 (11.4)
	10-19	6,060 (15.0)	9,724 (13.3)	17,055 (12.8)	13,376 (11.1)
	20-29	9,520 (23.6)	17,434 (23.9)	27,481 (20.6)	22,637 (18.8)
	30-39	6,813 (16.9)	11,852 (16.3)	22,836 (17.1)	21,577 (17.9)
	40-49	6,319 (15.7)	10,858 (14.9)	21,323 (16.0)	20,063 (16.7)
	50-59	4,301 (10.7)	7,994 (11.0)	14,375 (10.8)	14,008 (11.6)
	60-69	2,354 (5.8)	5,287 (7.3)	10,023 (7.5)	9,942 (8.3)
	70-79	896 (2.2)	2,104 (2.9)	3,709 (2.8)	3,628 (3.0)
	80이상	326 (0.8)	970 (1.3)	1,490 (1.1)	1,452 (1.2)
65세 이상		2,151 (5.3)	5,226 (7.2)	9,218 (6.9)	9,151 (7.6)
사망자 총계		24 (0.1)	34 (0.0)	50 (0.0)	44 (0.0)
무증상자		8,699 (21.6)	19,965 (27.4)	45,495 (34.1)	41,635 (34.6)

● 진단소요일 (2022. 02. 23. 24시 기준)

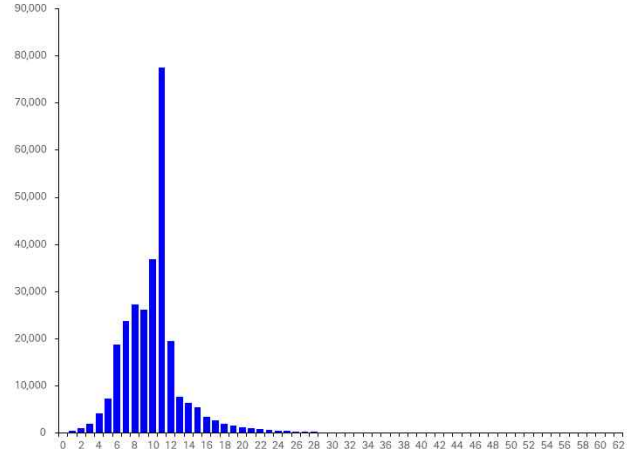
- 증상발생일부터 확진일까지 평균 2.7일(중앙값 2일)소요, 확진일부터 퇴원일까지 평균 10.4일(중앙값 10일)소요

※증상발생일 확진일이 모두 확인 된 435,795명 산출

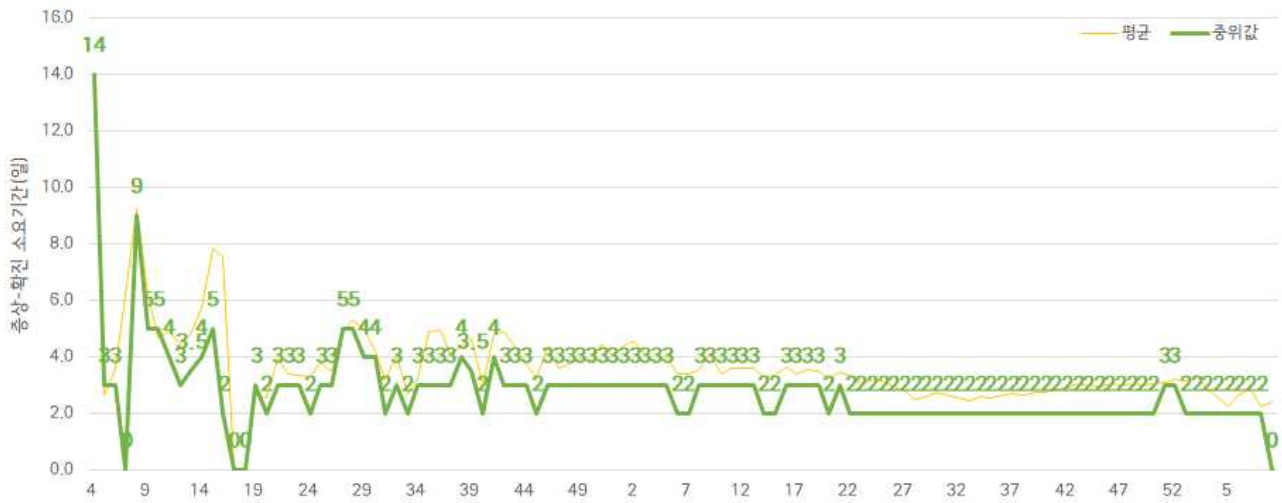


증상발생일 - 확진일 소요기간

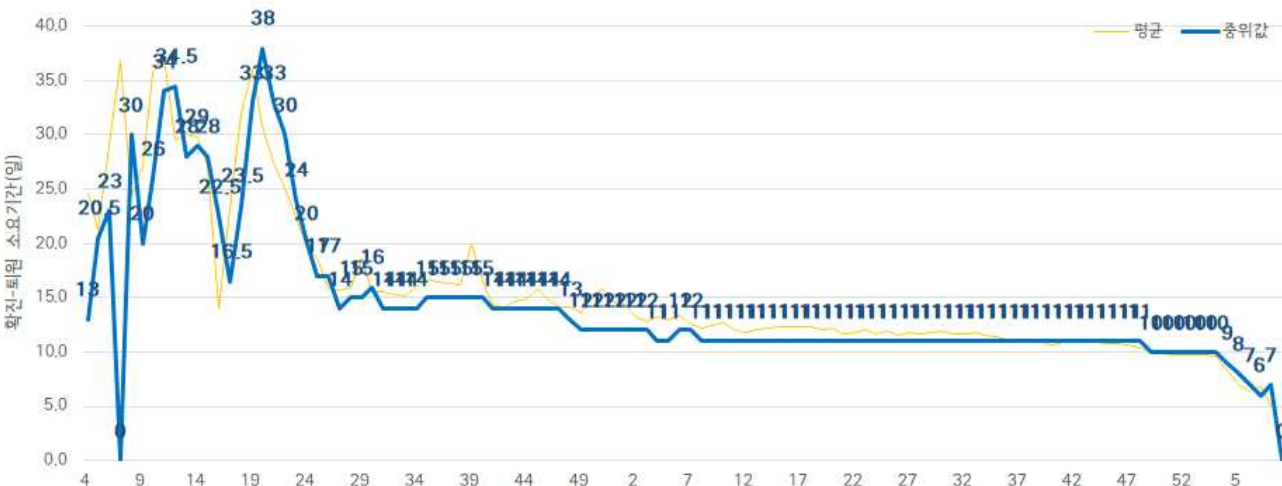
※퇴원자 중 확진일 퇴원일이 모두 확인 된 284,729명 산출



확진일 - 퇴원일 소요기간



주별 증상발생일 - 확진일 소요기간



주별 확진일 - 퇴원일 소요기간

● 자치구별 발생 현황(발생구 기준) (2022. 02. 23. 24시 기준)

- 송파구 발생이 6.6%(42,121명)로 가장 높았으며, 강남구 5.6%(35,761명), 강서구 5.1%(32,573명) 순이었음
- 인구 10만명당 확진자수는 중구가 7,038.91명으로 가장 많았고, 동대문구 6,983.70명, 영등포구 6,855.00명 순이었음

구분	누적			신규		
	확진자수(명)	분율(%)	10만명당 확진자수*	확진자수(명)	분율(%)	10만명당 확진자수*
종로구	9,229	(1.4)	6,464.38	493	(1.3)	345.32
중구	8,477	(1.3)	7,038.91	454	(1.2)	376.98
용산구	13,869	(2.2)	6,350.70	705	(1.9)	322.82
성동구	18,226	(2.8)	6,385.39	1,180	(3.2)	413.41
광진구	22,442	(3.5)	6,620.24	1,300	(3.5)	383.49
동대문구	23,400	(3.7)	6,983.70	1,237	(3.3)	369.18
중랑구	23,702	(3.7)	6,130.62	1,411	(3.8)	364.96
성북구	27,269	(4.3)	6,374.11	1,580	(4.3)	369.32
강북구	17,659	(2.8)	5,901.12	979	(2.6)	327.15
도봉구	19,132	(3.0)	6,020.24	959	(2.6)	301.77
노원구	31,037	(4.8)	6,058.67	1,541	(4.1)	300.82
은평구	26,841	(4.2)	5,712.35	1,766	(4.8)	375.84
서대문구	17,320	(2.7)	5,713.45	937	(2.5)	309.09
마포구	22,974	(3.6)	6,307.73	1,294	(3.5)	355.28
양천구	25,977	(4.1)	5,819.25	1,832	(4.9)	410.40
강서구	32,573	(5.1)	5,698.43	2,615	(7.0)	457.48
구로구	26,207	(4.1)	6,603.87	1,436	(3.9)	361.86
금천구	14,902	(2.3)	6,527.39	939	(2.5)	411.30
영등포구	25,531	(4.0)	6,855.00	1,298	(3.5)	348.51
동작구	25,140	(3.9)	6,554.43	1,462	(3.9)	381.17
관악구 ³⁾	31,759	(5.0)	6,559.10	1,739	(4.7)	359.15
서초구	25,057	(3.9)	6,090.15	1,428	(3.8)	347.08
강남구 ²⁾	35,761	(5.6)	6,804.23	1,991	(5.4)	378.83
송파구 ¹⁾	42,121	(6.6)	6,426.81	2,337	(6.3)	356.58
강동구	30,158	(4.7)	6,612.60	1,814	(4.9)	397.75

- 1) 송파구: 다중이용시설 관련 1,904명, 병원 및 요양시설 437명, 직장 관련 306명, 해외유입 290명 등
- 2) 강남구: 다중이용시설 관련 1,125명, 해외유입 541명, 직장 관련 355명, 병원 및 요양시설 259명 등
- 3) 관악구: 다중이용시설 관련 857명, 직장 관련 395명, 병원 및 요양시설 367명, 해외유입 174명 등

※ 인구 10만명당 확진자수는 통계청에서 제공하는 2021년 행정구역별 연앙인구를 기준으로 함(기타 43,616명 제외)

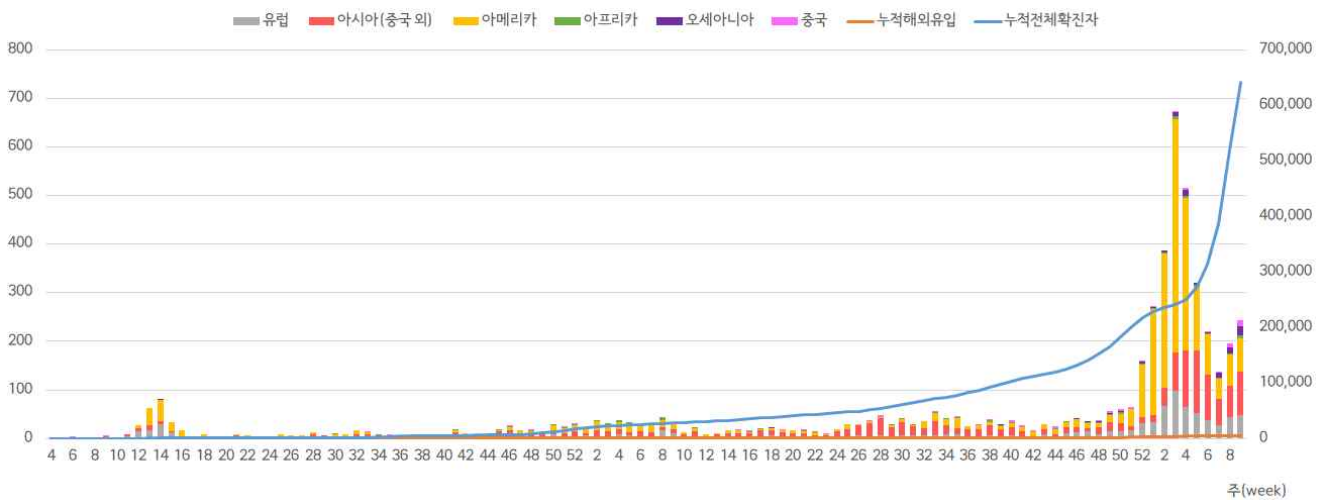
● 해외 유입 현황 (2022. 02. 23. 24시 기준)

- 전체 확진자 640,379명 중 해외유입은 0.8%임(5,300명)
- 주요 국외유입 분포는 아메리카 47.2%, 아시아(중국 외) 29.0%, 유럽 18.2%순임

코로나19 해외유입 확진자 분포 현황

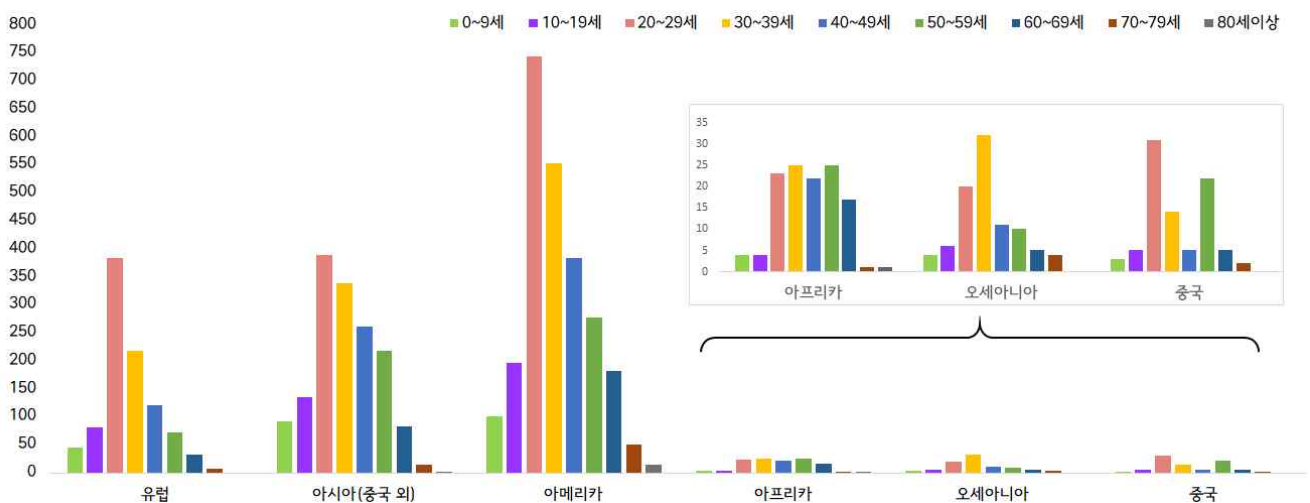
(단위: 명)

구분	유럽	아시아 (중국 외)	아메리카	아프리카	오세아니아	중국	합계
누계	963	1,535	2,501	122	92	87	5,300
증가현황	+19	+21	+13	+3	+4	+6	+66
백분율(%)	(18.2)	(29.0)	(47.2)	(2.3)	(1.7)	(1.6)	(100.0)



서울시 코로나19 신규·누적 해외유입 확진자 현황(명, 보고일 기준)

- 연령별 해외유입 현황 분포



서울시 코로나19 연령별 해외유입 확진자 현황(명, 보고일 기준)

● 무증상자 발생현황 (2022. 02. 23. 24시 기준)

- 전체 무증상자는 177,133명이며, 남성이 53.3%로 여성보다 높음
- 무증상 확진자의 평균 연령은 38.7세(중위연령 38.0세, 범위 1-110세)로 20-50대가 60.2%이며, 사망 683명 (20대 2명, 30대 4명, 40대 15명, 50대 29명, 60대 88명, 70대 199명, 80세 이상 346명)임 - 치명률 0.4% (80세 이상 7.7%)

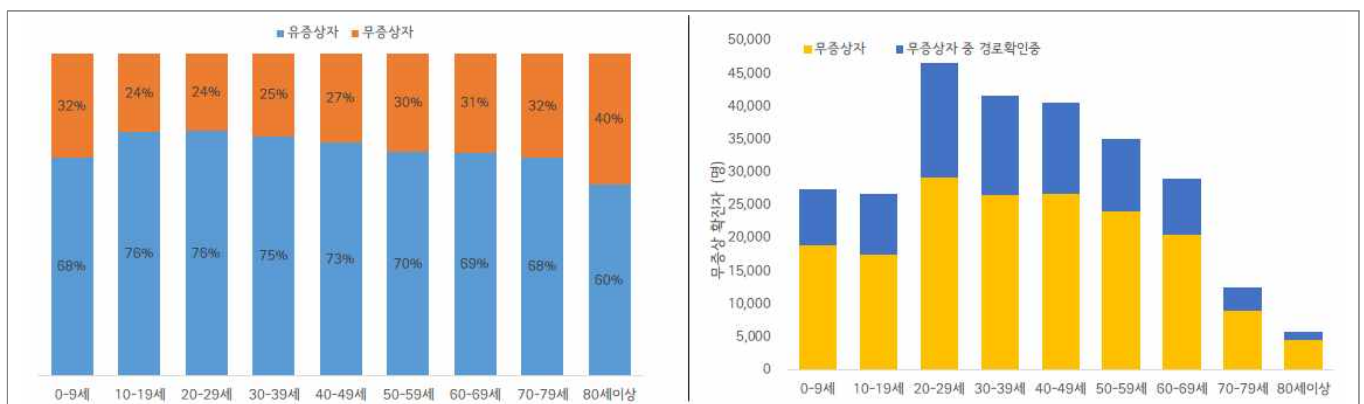
(단위: 명, %)

구분		무증상자	감염경로 조사중	퇴원자		사망자	치명률
계		177,133 (100.0)	62,051 (35.0)	683	0.4	663	0.5
성별	남성	94,465 (53.3)	34,040 (36.0)	384	0.4	0.5	0.5
	여성	82,668 (46.7)	28,011 (33.9)	299	0.4	0.4	0.4
연령	0-9	18,891 (10.7)	5,813 (30.8)	0	0.0	0.0	0.0
	10-19	17,591 (9.9)	4,960 (28.2)	0	0.0	0.0	0.0
	20-29	29,275 (16.5)	8,017 (27.4)	2	0.0	0.0	0.0
	30-39	26,554 (15.0)	7,636 (28.8)	4	0.0	0.0	0.0
	40-49	26,727 (15.1)	8,310 (31.1)	15	0.1	0.1	0.1
	50-59	24,113 (13.6)	9,839 (40.8)	29	0.1	0.1	0.1
	60-69	20,477 (11.6)	10,116 (49.4)	88	0.4	0.5	0.5
	70-79	9,010 (5.1)	4,977 (55.2)	199	2.2	2.4	2.5
80이상	4,495 (2.5)	2,383 (53.0)	346	7.7	8.3	8.6	

※ 치명률= 사망자수/무증상 확진자수×100; 확진 당시 기초역학조사서 상 무증상자



<서울시 코로나19 주별 무증상 확진자 누적 현황(명, 보고일 기준)>



<서울시 코로나19 연령별 무증상 확진자 현황>

● **접촉자 관리 현황** (2022. 02. 23. 24시 기준)

- 서울시 관리 누적 접촉자는 1,151,366명으로, 그 중 검사결과 양성으로 확진된 사례는 17.2%(198,488명)임

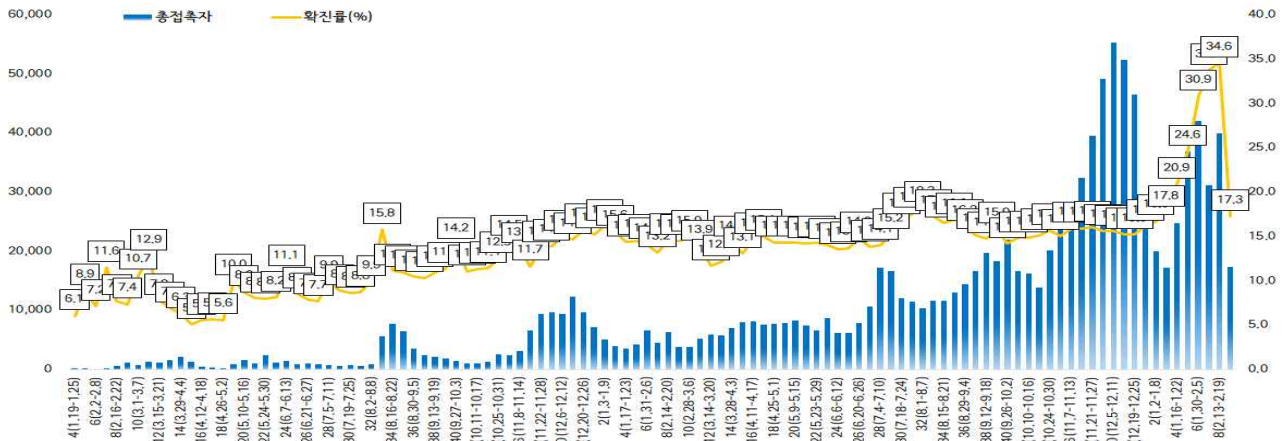
서울시 성별, 연령별 코로나19 접촉자 분포 현황

(단위: 명)

구분	합계	성별		연령(세)								
		남	여	0-9	10-19	20-29	30-39	40-49	50-59	60-69	70-79	80이상
누계	1,151,366	576,833	574,533	146,494	197,290	172,557	159,326	160,079	154,299	100,644	39,714	20,963
(%)	(100.0)	(50.1)	(49.9)	(12.7)	(17.1)	(15.2)	(13.8)	(13.9)	(13.4)	(8.7)	(3.4)	(1.8)
확진자	198,488	94,711	103,777	28,950	33,063	27,453	25,697	29,657	23,463	18,019	7,857	4,329
(%)	(17.2)	(16.4)	(18.1)	(19.8)	(16.8)	(15.9)	(16.1)	(18.5)	(15.2)	(17.9)	(19.8)	(20.7)

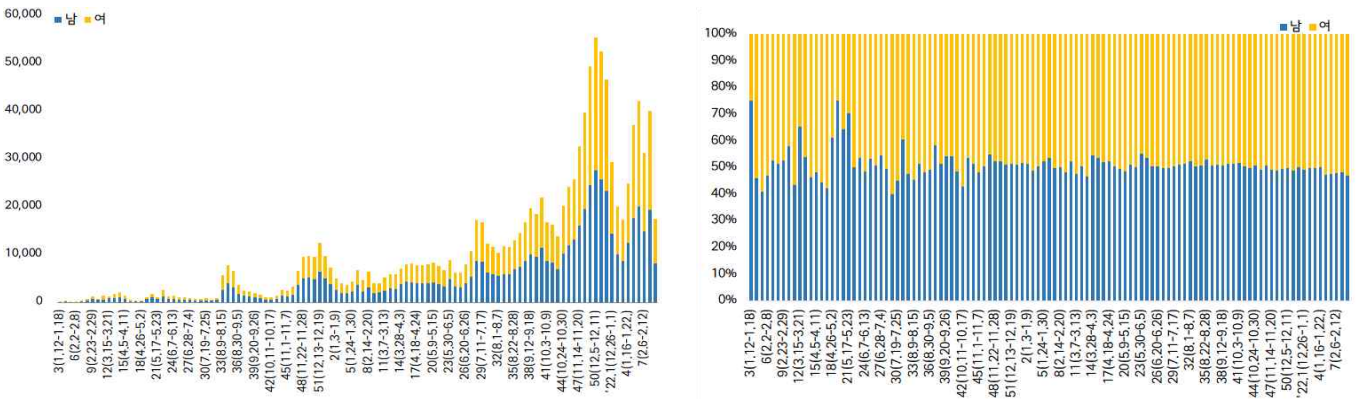
※ 접촉자 중 확진자수(명,%)는 질병보건통합관리시스템(is.cdc.go.kr)에 등록된 접촉자 데이터를 기준으로 함.

- **주별 접촉자 발생 현황**



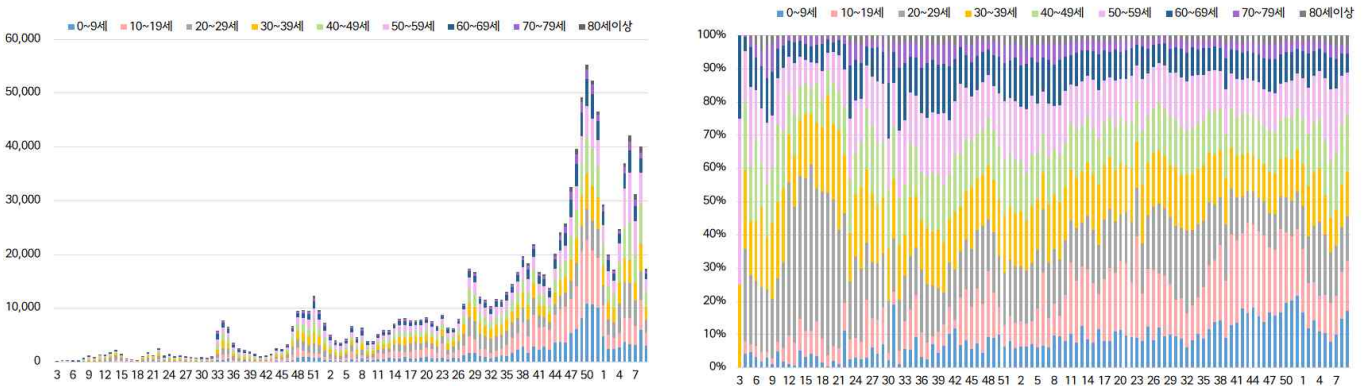
서울시 코로나19 주별 접촉자 현황 및 확진율(명, %, 최종접촉일 기준)

- **성별 접촉자 발생 현황**



서울시 코로나19 성별 분포(명, %, 최종접촉일 기준)

- **연령별 접촉자 발생 현황**



서울시 코로나19 연령별 분포(명, %, 최종접촉일 기준)

● 서울시 전체 선별진료소 지정 현황 (2022. 02. 24. 19시 서울시 일일상황보고 기준)

(단위 : 개소)

합계	자치구			의료기관					차량 이동식	이동 검체 채취반
	소계	보건소 내	보건소 외(상담소)	소계	국가지정	지역거점	국공립 병원	민간병원		
83	37	35	2	46	5	6	8	27	0	0

● 총괄 선별진료소 검체 운영 현황

(단위 : 건)

구 분	총 누계	주간 계	2.18.(금)	2.19.(토)	2.20.(일)	2.21.(월)	2.22.(화)	2.23.(수)	2.24.(목)
계	13,064,531	297,838	45,715	28,859	19,765	54,242	50,615	50,974	46,960
평 균	189,341.0	4,316.5	662.5	418.2	286.4	786.1	733.6	738.8	680.6

● 보건소 선별진료소(25개 자치구) 검체 검사 현황

(단위 : 건)

구 분	총 누계	주간 계	2.18.(금)	2.19.(토)	2.20.(일)	2.21.(월)	2.22.(화)	2.23.(수)	2.24.(목)
계	10,597,063	230,580	35,152	22,846	13,645	41,778	39,774	40,686	36,699
평 균	423,882.5	9,223.2	1406.1	913.8	545.8	1671.1	1591.0	1627.4	1468.0
최고	강남구	동대문구	송파구	송파구	노원구	강남구	동대문구	동대문구	송파구
	923,430	16,895	2,299	2,532	1,447	2,977	3,039	3,461	2,644
최저	양천구	구로구	구로구	종로구	종로구	종로구	종로구	종로구	관악구
	169,377	4,588	683	437	0	817	637	676	0

● 의료기관 선별진료소(44개소) 검체 검사 현황

(단위 : 건)

구 분	총 누계	주간 계	2.18.(금)	2.19.(토)	2.20.(일)	2.21.(월)	2.22.(화)	2.23.(수)	2.24.(목)
계	2,467,468	67,258	10,563	6,013	6,120	12,464	10,841	10,288	10,261
평 균	56,078.8	1,528.6	240.1	136.7	139.1	283.3	246.4	233.8	233.2
최고	아산병원	아산병원	아산병원	아산병원	아산병원	아산병원	아산병원	아산병원	아산병원
	614,571	18,255	3,768	1,790	2,384	2,385	2,841	2,452	2,548
최저	명성모 병원	서울시 은평병원	서울시 은평병원	삼육서울병원 외 7개소	어린이병원 외 2개소	서울시 동부병원	서울시 동부병원	서울시 은평병원	서울시 은평병원
	1,914	16	0	0	0	6	4	0	0

● 국내 코로나19 확진자 현황

국내 코로나19 확진자 성별·연령별 발생현황 (2.25. 0시 기준, 누적 2,665,077명)

구분		금일 신규	(%)	확진자 누계	(%)	인구10만명당 발생률
계		165,890	(100)	2,665,077	(100)	5,161
성별	남성	78,748	(47.47)	1,314,144	(49.31)	5,104
	여성	87,142	(52.53)	1,350,933	(50.69)	5,218
연령	80세 이상	3,613	(2.18)	59,021	(2.21)	2,800
	70-79	5,286	(3.19)	94,472	(3.54)	2,543
	60-69	13,925	(8.39)	236,165	(8.86)	3,296
	50-59	18,509	(11.16)	315,059	(11.82)	3,649
	40-49	27,585	(16.63)	419,445	(15.74)	5,136
	30-39	26,664	(16.07)	401,911	(15.08)	5,978
	20-29	26,530	(15.99)	458,909	(17.22)	6,895
	10-19	22,042	(13.29)	368,999	(13.85)	7,836
	0-9	21,736	(13.10)	311,096	(11.67)	8,273

* 성별·연령별 '20.1월 이후 누적 확진자수/성별·연령별 인구('20.12월 행정안전부 주민등록인구현황 기준)

※ 역학조사 결과 변동 가능, 코로나바이러스감염증-19 누리집(ncov.mohw.go.kr)에서 일자별 전체 확진자 현황 다운로드 가능

국내 코로나19 확진자 지역별 발생현황 (2.25. 0시 기준, 165,890명)

지역	금일 신규		확진자 누계	(%)	인구10만명당 발생률
	국내 발생	해외 유입			
서울	35,562	52	675,993	(25.36)	7,109
부산	12,733	3	153,248	(5.75)	4,574
대구	6,290	0	112,580	(4.22)	4,720
인천	12,843	4	187,855	(7.05)	6,371
광주	4,598	6	64,911	(2.44)	4,503
대전	4,406	0	66,479	(2.49)	4,578
울산	3,532	0	40,691	(1.53)	3,628
세종	1,064	0	14,973	(0.56)	4,026
경기	48,080	2	808,494	(30.34)	5,960
강원	3,426	3	50,923	(1.91)	3,310
충북	3,962	6	57,571	(2.16)	3,604
충남	5,175	9	86,514	(3.25)	4,082
전북	4,208	9	64,457	(2.42)	3,607
전남	3,529	4	49,997	(1.88)	2,728
경북	5,387	6	82,542	(3.10)	3,143
경남	8,892	7	114,348	(4.29)	3,450
제주	2,062	0	23,806	(0.89)	3,518
검역	-	30	9,695	(0.36)	-
총합계	165,749	141	2,665,077	(100.00)	5,161

* 지역별 '20.1월 이후 누적 확진자수 / 지역별 인구('21.12월 행정안전부 주민등록인구현황 기준)

※※ 신고 기관 주소 환자 수에 대한 발생률로 실제 해당지역 발생률과 차이가 있음

✓ 성별 분포 현황

* 확진자 성별은 남성이 1,314,144명(49.31%)으로 여성 1,350,933명(50.69%)보다 높은 비율을 차지함

✓ 연령별 분포 현황

* 확진자의 연령대는 20대에서 458,909명(17.22%)으로 가장 많은 비율을 차지하였으며, 40대 419,445명(15.74%), 30대 401,911명(15.08%), 50대 315,059명(11.82%), 순으로 나타남

✓ 지역별 분포 현황

* 전국 확진자 2,665,077명 중 서울 지역 확진자는 675,993명으로 25.36%를 차지함

● **지역사회 발생 확진자 현황 (2022. 02. 25. 0시 기준)**

- 수도권

구분	2.19	2.20	2.21	2.22	2.23	2.24	2.25.	주간 일 평균	주간 누계	주간 발생률
수도권	61,591	62,612	54,086	59,097	105,973	102,284	96,485	77,448.3	542,138	297.6
서울	23,134	22,099	19,957	21,769	41,389	37,106	35,562	28,716.6	201,016	302.0
인천	7,816	9,187	7,362	7,771	11,060	13,861	12,843	9,985.7	69,900	338.7
경기	30,641	31,326	26,777	29,557	53,524	51,317	48,080	38,746.0	271,222	285.6

(주간 : 02.19일 ~ 02.25일, 단위 : 명)

* 인구 10만 명당 발생률

※ 현재 집단 발생 현황은 위중증 고위험군 중심으로 관리하고 있어 요양시설 집단사례만 취합 관리되고 있으므로, 요양병원·요양시설 발생 현황 및 권역별 집단 발생 현황은 주 1회(월) 붙임3으로 따로 제공

해외 현황

● 국외 발생 현황

- 02. 25. 09시 까지 보고된 국외 총 확진자수는 **425,965,011명**으로 전일대비 **0.40% 증가**함
- 이 중 **5,903,411명** 사망하여 치명률은 **1.39%**로 확인됨

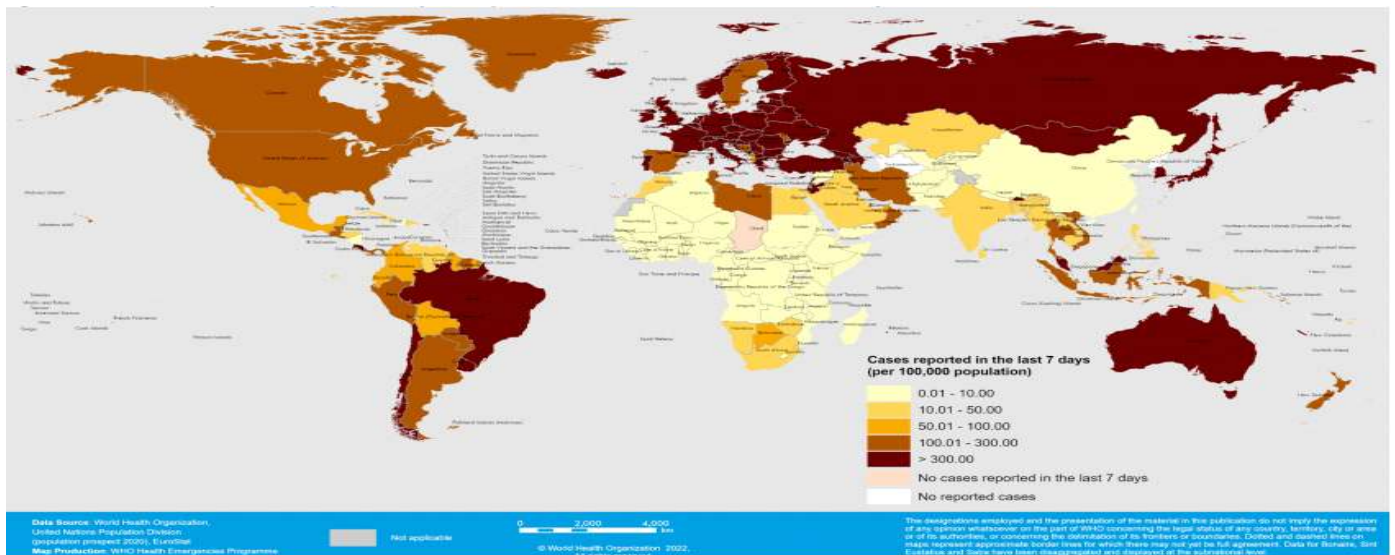
국외 코로나19 치명률 현황 (2021. 02. 25. 9시 최신기준) (출처) [질병관리청](#)

국가 및 지역	확진자수(%)		사망자수(%)		치명률(%)	증가율(%) *전일 대비
	확진자수	확진률	사망자수	사망률		
아시아	75,579,826	17.74%	984,477	16.68%	1.30%	0.43%
중동	22,465,181	5.27%	300,358	5.09%	1.34%	0.24%
아메리카	145,198,731	34.09%	2,605,488	44.14%	1.79%	0.22%
유럽	169,786,746	39.86%	1,824,034	30.90%	1.07%	0.57%
오세아니아	2,903,223	0.68%	6,633	0.11%	0.23%	0.97%
아프리카	7,818,202	1.84%	167,218	2.83%	2.14%	0.06%
기타	2,213,102	0.52%	15,203	0.26%	0.69%	0.48%
전세계	425,965,011	100.00%	5,903,411	100.00%	1.39%	0.40%

* 치명률=사망자수/확진자수*100, *증가율=(당일확진자-전일확진자)/전일확진자*100

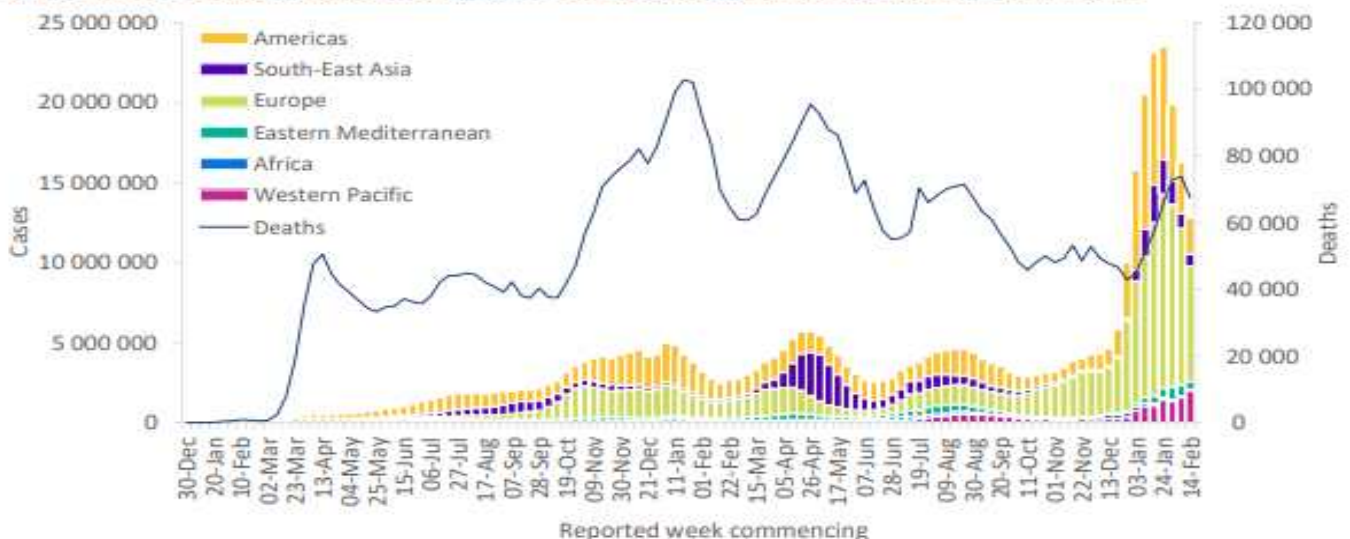
※ '21.6.19부터 WHO 전 세계 주말 발생동향이 월요일(제네바 기준)에 게시되어 국외발생현황도 2.14일부터 월요일부터 금요일까지 제공됨을 알려드립니다.

※ 통계방식 변경(9.23.부터 적용): WHO Dashboard 통계자료 사용. 단, 한국은 보도참고자료, 중국은 중국위생건강위원회 자료 적용



국가별 지난 7일간 확진자 발생현황 (2022. 02. 20. 기준) (출처) [WHO Situation Report](#)

Figure 1. COVID-19 cases reported weekly by WHO Region, and global deaths, as of 20 February 2022**



코로나19 주별 발생 현황 (2022. 02. 20. 기준) (출처) [WHO Situation Report](#)

모더나 백신 부스터 샷을 통한 오미크론 변이의 면역 회피 개선

(출처: Nicole A. Doria-Rose et al, medRxiv, Booster of mRNA-1273 Vaccine Reduces SARS-CoV-2 Omicron Escape from Neutralizing Antibodies, February, 2022)

■ 연구 배경

- SARS-CoV-2 오미크론 변이 (B.1.1.529)는 증가된 전염성과 항체 중화에 대한 감수성 감소 가능성으로 인해 우려를 불러일으키고 있음

■ 연구 목적

- D614G 변이 및 델타 변이와 비교하여 오미크론 변이가 백신 유도 중화 항체를 어느 정도 탈출하는지 조기에 이해하는 것임

■ 연구 디자인

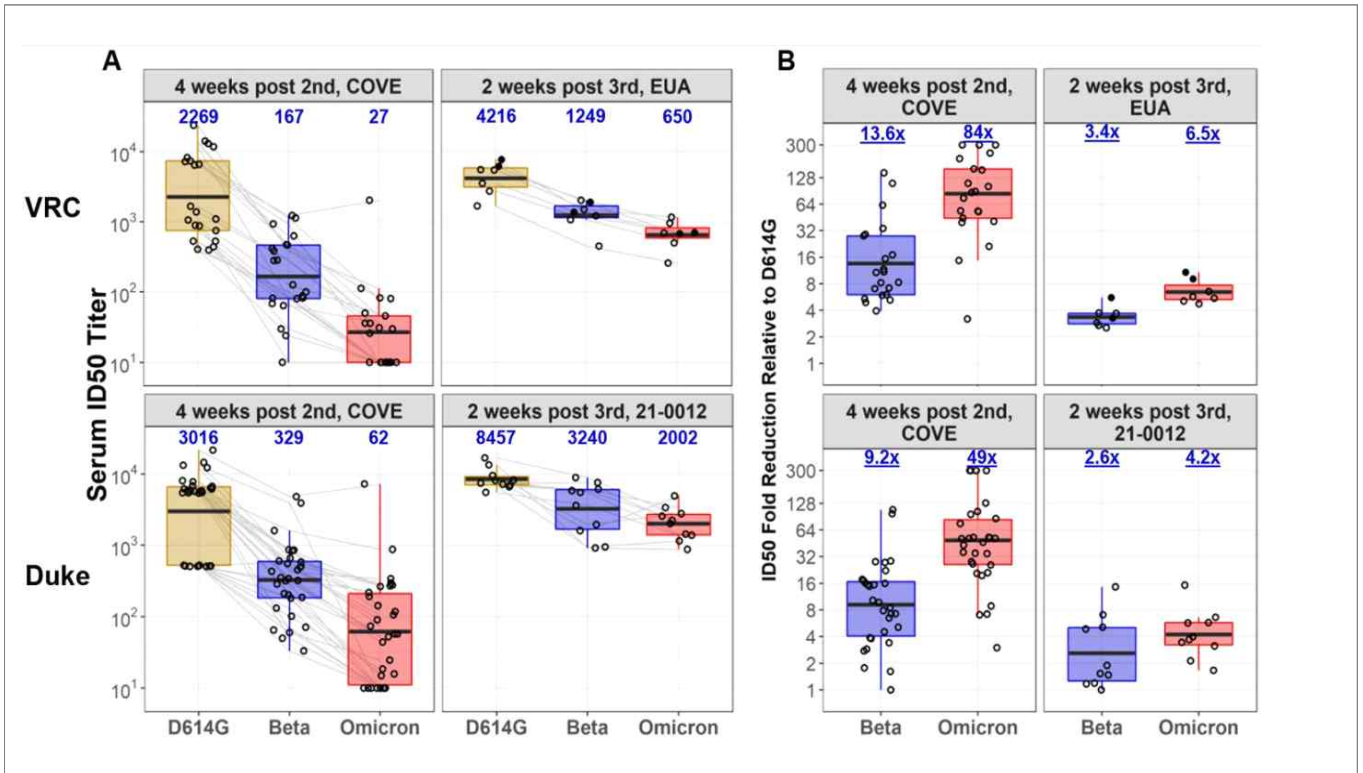
- 연구 수행 : 국립 보건원(NIH)의 백신 연구 센터(VRC lab)와 듀크 대학 의료 센터(Duke lab)의 독립적인 실험실에서 수행
- 연구 디자인 : 모더나 2차 접종, 3차 부스터 접종 시 D614G 변이, 베타 변이, 오미크론 변이에서의 중화 항체 역가 비교 분석

■ 연구 방법

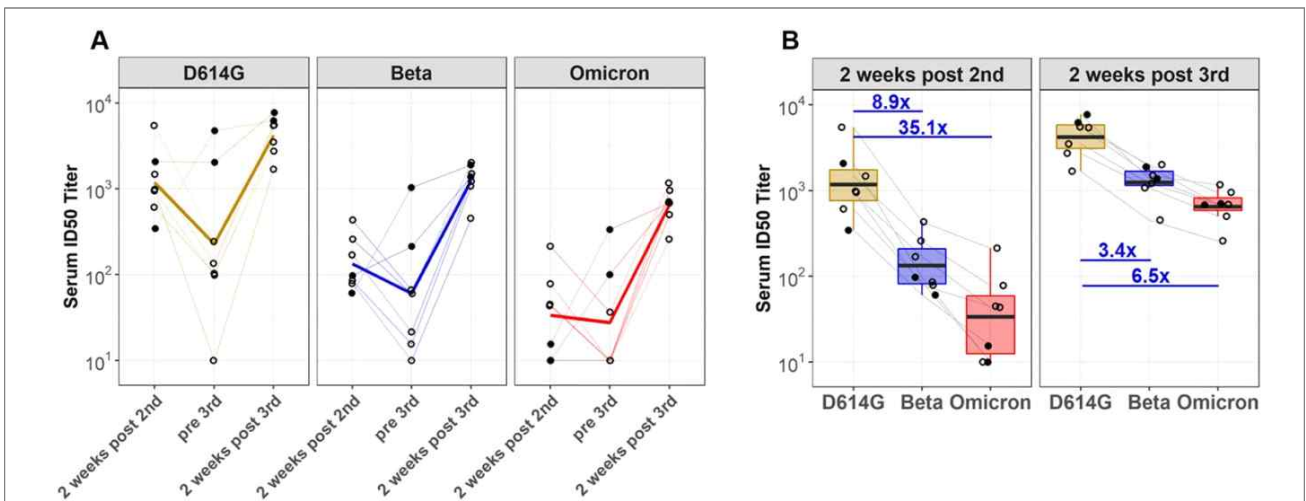
- 모더나 백신 접종한 참가자의 혈청 샘플을 렌티바이러스 기반 슈도 변이 바이러스 분석을 통해 혈청 중화 테스트 진행

■ 연구 결과

- D614G와 비교하여 2차 백신 접종 후 ID50 기하 평균 역가(GMT)는 VRC 및 Duke 연구소에서 각각 오미크론에 대해 84배 및 49배 낮아 상당히 감소함
- D614G와 비교하여 2차 백신 접종 후 ID50 기하 평균 역가(GMT)는 VRC 및 Duke 연구소에서 각각 베타에 대해 13.6배 및 9.2배 감소함
- 모더나 백신 부스터 접종 후에 오미크론 변이 중화가 대략 12배 개선되고, 베타 변이에 대해서도 개선됨



- (별도 분석) 추가접종을 받은 7명의 참가자로부터 순차적인 혈청 샘플을 D614G, 베타 및 오미크론에 대해 테스트 진행함
- 2차 접종 후 2주에 ID50 역가는 D614G 변이에서 가장 높았고 오미크론 변이에서 가장 낮았음 (D614G보다 오미크론 변이 역가는 35.1배 낮고 베타 변이 역가는 8.9배 낮음)
- 오미크론 변이에서 부스터 접종 후 ID50 GMT는 D614G에 비해 더 완만한 6.5배의 감소를 보였고 베타 변이에서는 3.4배 감소를 보임



■ 결 론

- 오미크론 변이에 대한 중화 역가가 모더나 백신 2차 접종 후 D614G에 대한 중화 역가보다 49-84배 낮았음
- 그러나 모더나 백신의 부스터 접종은 오미크론 변이에 대한 중화 역가를 증가시킴

■ 시 사 점

⇒ 오미크론 변이의 항체 중화에 대한 감수성 감소 대한 대책으로 부스터 샷 접종을 정책적으로 제언해야 함



단계적 일상회복을 위한

코로나19 예방접종증명서

이렇게 발급 받으세요

1

어디서나 간편하고 쉽게 소지하는 '전자 예방접종증명서 COOV(쿠브) 앱'



스마트폰에 COOV(쿠브) 앱을 설치하고
본인인증을 완료하면
전자 예방접종증명서 발급!



* COOV(쿠브) 앱



구글 플레이스토어(안드로이드) / 애플 앱스토어(iOS) 통해 다운로드 가능

전자 출입기록 시 기존 사용하던 QR체크인에 접종 정보 연동하기

- 카카오톡 앱 실행 ▶ 더보기탭 상단 'QR체크인' ▶ 백신 접종 여부 업데이트 ▶ 개인정보 수집/제공 약관 동의 ▶ 본인인증
- 네이버 앱(업데이트 필요) 실행 ▶ 상단 'QR체크인' ▶ 개인정보 수집/제공 약관 동의 ▶ 백신 접종 여부 업데이트 ▶ 본인인증
- 패스 앱(업데이트 필요) 실행 ▶ 메인 'QR출입증' ▶ 개인정보 수집/제공 약관 동의 ▶ 백신 접종 여부 업데이트 ▶ 본인인증

2

제출 목적이거나 영문 증명서가 필요하다면
'종이 예방접종증명서'

직접 온라인 발급하기(무료)

- ☑ 예방접종도우미 누리집 (<https://nip.kdca.go.kr>) 또는
- ☑ 정부24 누리집 (<https://www.gov.kr>)을 통해 발급 가능



현장에서 발급받기(무료)

- ☑ 읍면동 주민센터 또는
- ☑ 시군구 보건소에서 발급

3

종이-전자 증명서 발급이 어렵다면
신분증에 부착 받을 수 있는
'예방접종스티커'



- ① 읍면동주민센터에 방문
- ② 접종 이력 확인
- ③ 출력된 주민등록증 라벨 스티커를 신분증 뒷면에 부착

* 정부가 인증하는 접종 증명서의 효력을 지님

* 예방접종증명서를 위조 또는 변조하거나 위변조한 예방접종증명서를 사용하였을 경우 형법(제225조 및 제229조)에 따라 각각 10년 이하의 징역에 처할 수 있음. 또한, 본인의 것이 아닌 다른 사람의 예방접종증명서를 인증 목적으로 사용하였을 경우(예방접종증명서의 부정행사)에는 형법(제230조)에 따라 2년 이하의 징역이나 금고, 또는 500만원 이하의 벌금에 처할 수 있음