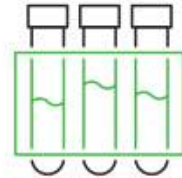
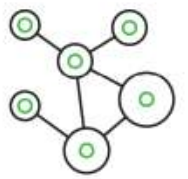


# 서울시 코로나19 대응 주간소식

THE WEEKLY NEWS REVIEW

2022. 01. 28. 금요일



※본 자료는 추후 역학조사 과정에서 변경될 수 있음

발행일 2022. 01. 28.

발행처 서울특별시 시민건강국

# 1. 코로나19 발생 현황

## 신종 코로나바이러스감염증-19 상황판

구분	확진환자 현황				자가격리자 현황		
	확진자*	격리중**	격리해제	사망자	계	감시중	감시해제
서울시	264,748 +3,991	51,397 -108,706	211,182 +1,567	2,169 +1	1,208,474 +3,088	17,587 +553	1,190,887 +2,535
전 국	793,582 +16,096	172,192 +12,089	614,712 +3,972	6,678 +24	-	-	-
전세계	365,609,893	-	-	5,635,890	-	-	-

- 1) 서울시의 경우, '서울시 코로나19 발생동향' '22. 01. 28. 0시 기준
- 2) 질병청 공식발표 264,748명 (01. 28. 0:00 기준) / \*시스템 미반영 된 퇴원자 포함하여 추후 조정 예정
- 3) 전 세계의 경우, '2019-nCoV Global Cases (by Johns Hopkins CSSE)' '22. 01. 28. 11시 기준

### 서울시 현황

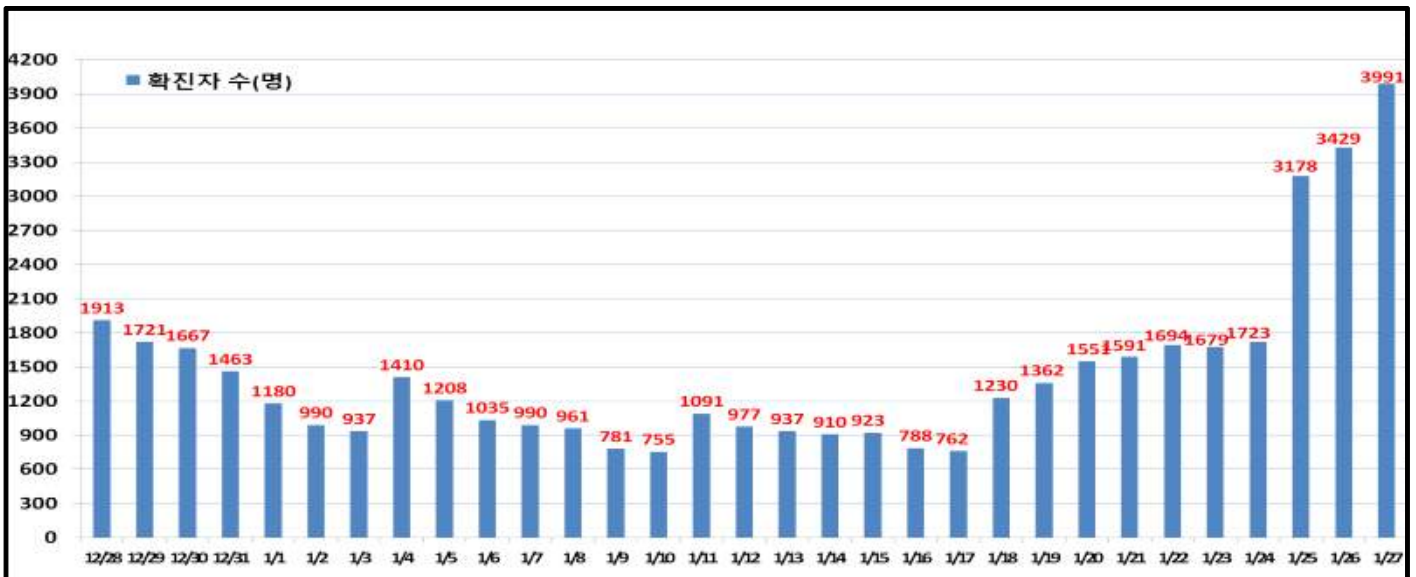
- 서울시 신규 확진환자 3,991명, 누적 확진환자는 총 264,748명
  - 입원(격리)환자 51,397명, 격리해제 211,182명 / 질병관리청 공식발표 확진환자 수는 264,748명(01. 28. 0시 기준)
  - 우리나라 사망자는 총 6,678명으로 치명률은 0.84%이며, 서울시 사망자는 2,169명, 치명률은 0.82%으로 전국대비 낮게 나타남

### ● 주요 발생원인별 현황 (2022. 01. 28. 00시 기준)

(단위: 명)

합 계	해외 유입	중랑구 소재 어린이집 관련 ('22.1.(2))	영등포구 소재 초등학교 관련 ('22.1.)	서대문구 소재 유치원 관련	광진구 소재 음식점 관련 ('22.1.(2))	기타 집단 감염	기타 확진자 접촉	감염 경로 조사중
264,748 (+3,991)	4,441 (+45)	39 (+4)	39 (+3)	22 (+2)	15 (+2)	38,141 (+20)	115,338 (+1,736)	106,713 (+2,179)

### ● 일일 확진환자 현황

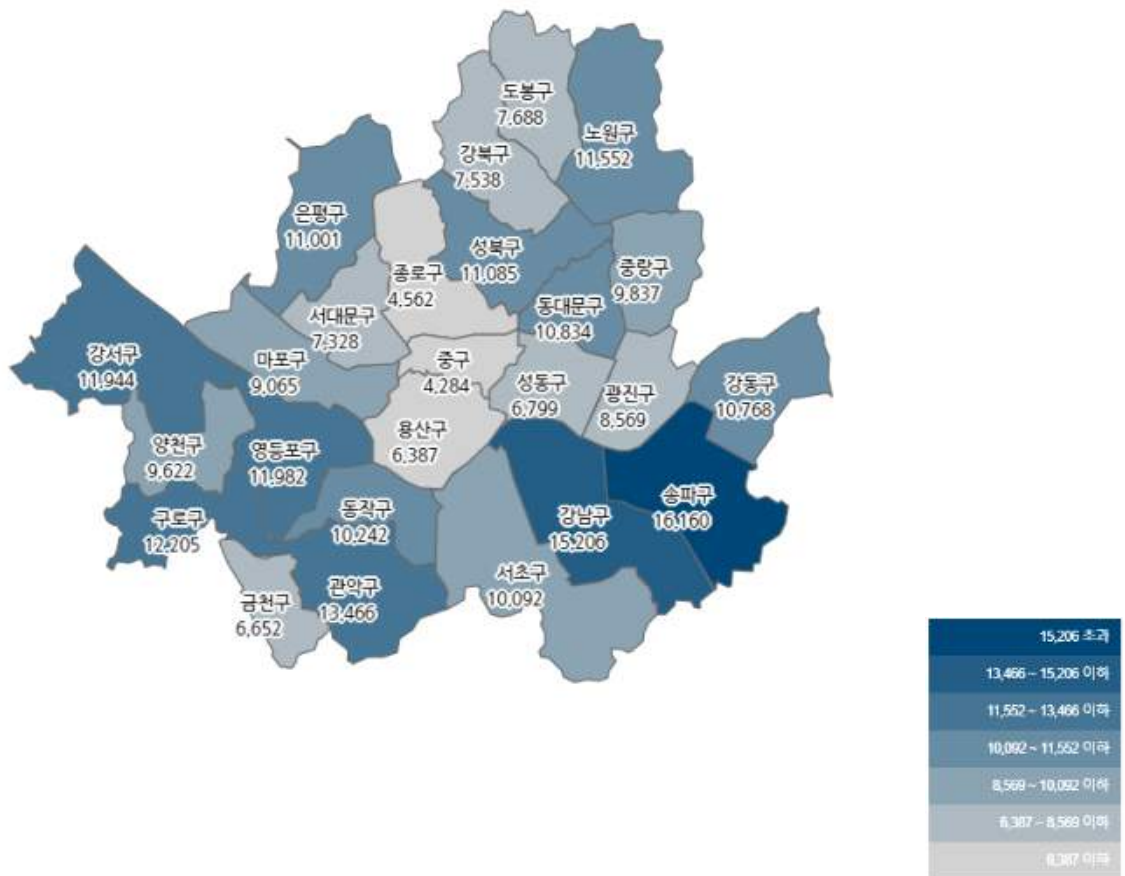


● 서울시 자치구별 확진환자 발생 현황

- 서울시 전체 확진자는 총 264,748명

거주지 기준(명): 송파 16,160, 강남 15,209, 관악 13,466, 구로 12,205, 영등포 11,982, 강서 11,944, 노원 11,552, 성북 11,085, 은평 11,001, 동대문 10,834, 강동 10,768, 동작 10,242, 서초 10,092, 중랑 9,837, 양천 9,622, 마포 9,065, 광진 8,569, 도봉 7,688, 강북 7,538, 서대문 7,328, 성동 6,799, 금천 6,652, 용산 6,387, 종로구 4,562, 중구 4,284, 기타 19,880(타시도 이관 등)

구 분	합 계	종로구	중 구	용산구	성동구	광진구	동대문	중랑구	성북구	강북구	도봉구	노원구	은평구	서대문	마포구	양천구	강서구	구로구	금천구	영등포	동작구	관악구	서초구	강남구	송파구	강동구	기 타
전일누계	280,757	4510	4235	6277	6635	8389	10664	9718	10917	7455	7533	11,380	10,889	7,208	8,906	9,406	11,886	12,066	6,566	11,883	10,048	13,261	9,900	14,949	15,871	10,802	19,844
1.27. 증가	3,991	52	49	110	124	180	180	119	168	73	115	172	132	120	159	216	108	140	76	159	194	205	192	257	289	166	236
합계	264,748	4,562	4,284	6,387	6,799	8,569	10,834	9,837	11,085	7,538	7,688	11,552	11,001	7,328	9,065	9,622	11,944	12,205	6,652	11,982	10,242	13,466	10,092	15,206	16,160	10,768	19,880

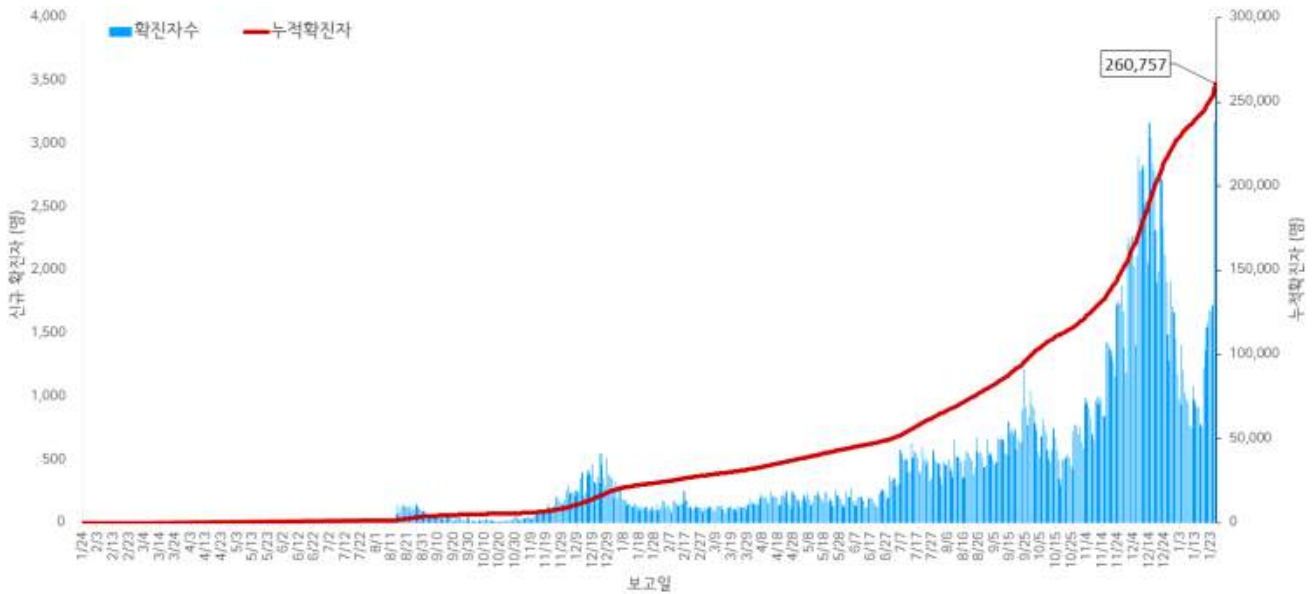


서울시 자치구별 확진자 총 누계 현황

● 서울시 코로나19 발생 현황 (2022. 01. 26. 24시 기준)

- 확진자 일별 발생 추이 및 누적 현황

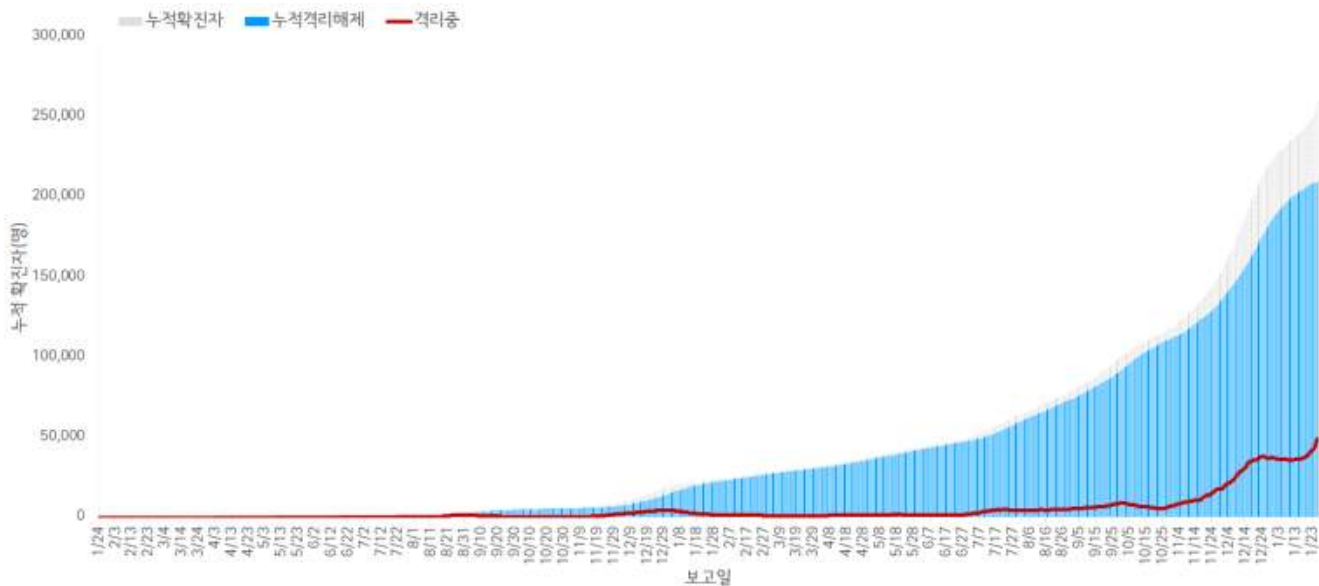
\* 신규 확진자 3,429명, 누적환자 총 260,757명



<서울시 코로나19 신규 확진자 일별 발생추이 및 누적 현황(명, 보고일 기준)>

- 확진자 격리 현황

\* 격리해제 209,615명(80.4%), 사망 2,168명(0.8%), 격리 중 48,974명 (18.8%)



서울시 코로나19 누적 격리중 · 격리해제자 현황(명, 보고일 기준)

● 서울시 코로나19 사망자 현황 (2022. 01. 26. 24시 기준)

- 서울시 코로나19 누적 확진자 총 260,757명 중 사망 2,168명(0.8%)임

서울시 코로나19 사망자 일반적 특성표

(단위: 명)

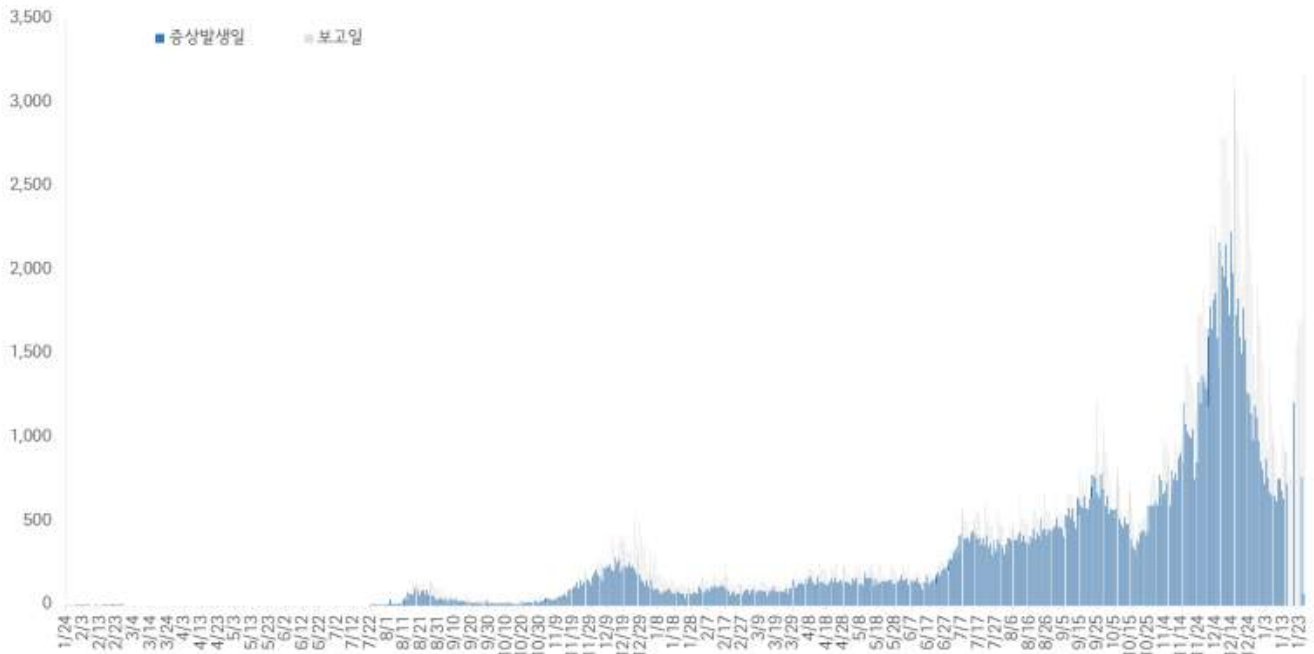
구분		계	
총계		2,168	100.0%
성별	남	1,223	56.4%
	여	945	43.6%
연령*	0~9세	1	0.1%
	10~19세	0	0.0%
	20~29세	7	0.3%
	30~39세	10	0.5%
	40~49세	31	1.4%
	50~59세	102	4.7%
	60~69세	382	17.6%
	70~79세	703	32.4%
	≥ 80세	932	43.0%
	< 65세	291	13.4%
	≥ 65세	1,877	86.6%
진단소요일**	증상-확진	평균±표준편차	3.6 ± 3.2
		중위수 (범위)	3.0 (0-31)
	증상-사망	평균±표준편차	19.9 ± 13.6
		중위수 (범위)	17.0 (0-125)
	확진-사망	평균±표준편차	16.2 ± 13.8
		중위수 (범위)	13.0 (0-166)
감염경로	집단발생 관련	690	31.9%
	요양병원 및 시설	423	19.5%
	의료기관	173	8.0%
	다중이용시설	54	2.5%
	종교 관련	14	0.6%
	직장	12	0.7%
	교정시설	3	0.1%
	기타	11	0.5%
	확진자접촉	481	22.2%
	조사 중	994	45.8%
	해외유입	3	0.1%

※ 연령\* 설정 시 사망당시 연령으로 산출

※ 진단소요일\*\* 설정 시 사후에 확진된 192명은 제외하고 산출

- 증상발생일 및 보고일 기준 발생 추이(2022. 01. 26. 24시 기준)

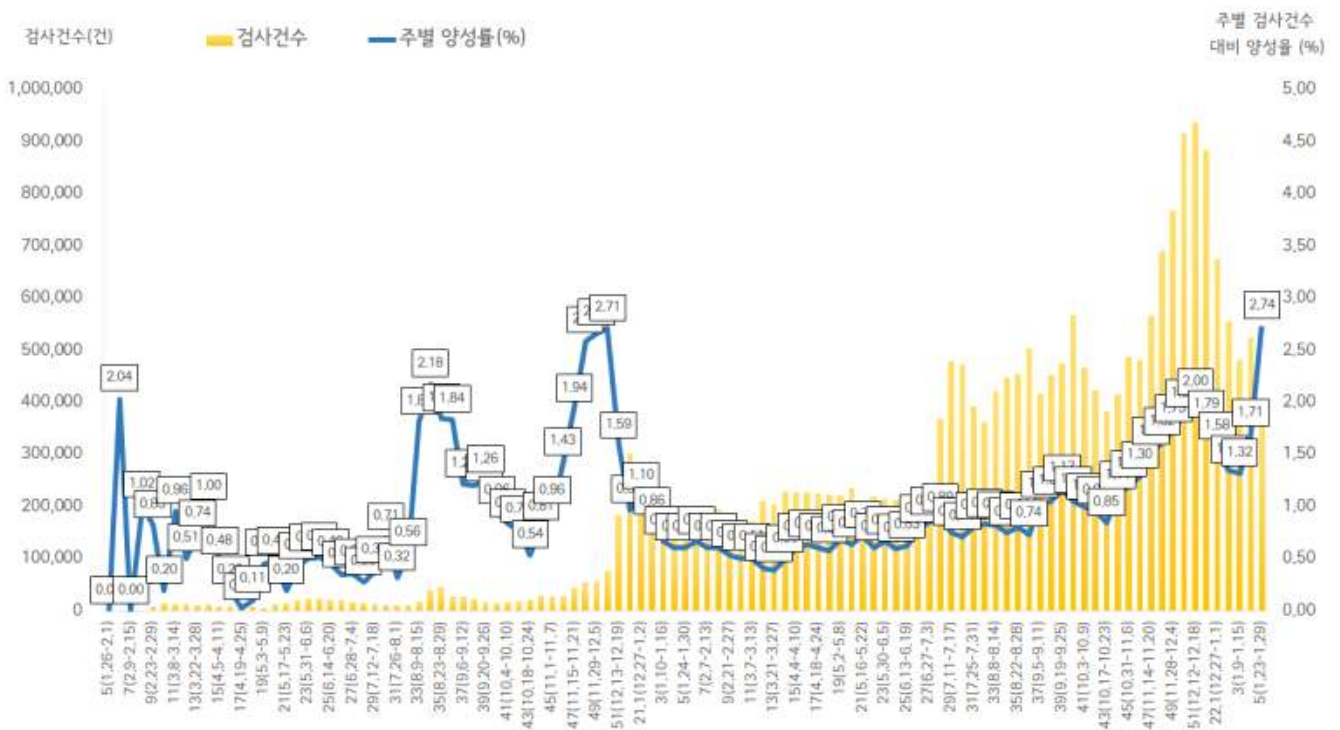
\* 분석대상 증상발생일과 보고일이 모두 확인된 187,881명(무증상 및 증상발생일 모름 등 72,879명 제외)



서울시 코로나19 확진자 일별 분포 현황

- 주별 검사건수 및 확진환자 양성률(2022. 01. 26. 24시 기준)

\* 금주 365,817건 중 10,009명 확진, 검사 수 대비 양성률 2.74%



서울시 코로나19 확진자 주별 검사현황 및 양성률



● 인구학적 특성별 발생 현황 (2022. 01. 26. 24시 기준)

- (성별) 남성이 51.3%로 여성보다 높음
- (연령별) 확진자의 평균 연령은 41.7세 (중위연령 41.0세, 범위 1-108세)로 20-50대가 59.7%이고, 10만명당 확진자수는 60대 3,257.48명, 10대 3,031.86명, 20대 2,864.91명 순이며, 사망 2,168명(10대 미만 1명, 20대 7명, 30대 10명, 40대 31명, 50대 103명, 60대 383명, 70대 702명, 80세 이상 931명) 치명률 0.8% (80세 이상 13.7%)

(단위: 명, %)

구분	확진자	10만명당 확진자수	장기입원자	퇴원자	퇴원자 평균 입원일 (일)	사망자	치명률	
계	260,757 (100.0)	2,735.19	23,694 (9.1)	209,615 (80.4)	11.3	2,168	0.8	
성 별	남성	133,748 (51.3)	2,880.85	12,403 (9.3)	107,651 (80.5)	11.4	1,221	0.9
	여성	127,009 (48.7)	2,596.92	11,291 (8.9)	101,964 (80.3)	11.2	947	0.7
연 령	0-9	18,063 (6.9)	2,811.88	2,100 (11.6)	13,386 (74.1)	10.6	1	0.0
	10-19	24,170 (9.3)	3,031.86	2,137 (8.8)	18,310 (75.8)	10.6	0	0.0
	20-29	41,496 (15.9)	2,864.91	2,547 (6.1)	32,978 (79.5)	10.8	7	0.0
	30-39	39,297 (15.1)	2,661.83	3,216 (8.2)	31,678 (80.6)	10.8	10	0.0
	40-49	37,398 (14.3)	2,467.12	3,088 (8.3)	30,436 (81.4)	11.2	31	0.1
	50-59	37,560 (14.4)	2,512.26	3,191 (8.5)	31,565 (84.0)	11.5	103	0.3
	60-69	38,611 (14.8)	3,257.48	4,493 (11.6)	32,130 (83.2)	11.6	383	1.0
	70-79	17,362 (6.7)	2,570.05	2,131 (12.3)	14,160 (81.6)	13.0	702	4.0
	80이상	6,800 (2.6)	2,287.13	791 (11.6)	4,972 (73.1)	15.1	931	13.7

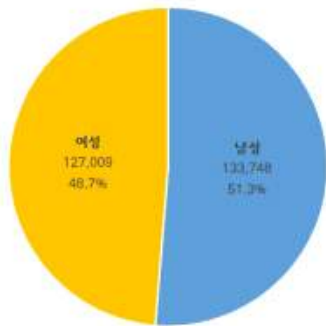
※ 치명률= 사망자수/확진자수 × 100

※ 평균 입원일= (퇴원자 입원일의 합계)/(전체 퇴원자수)

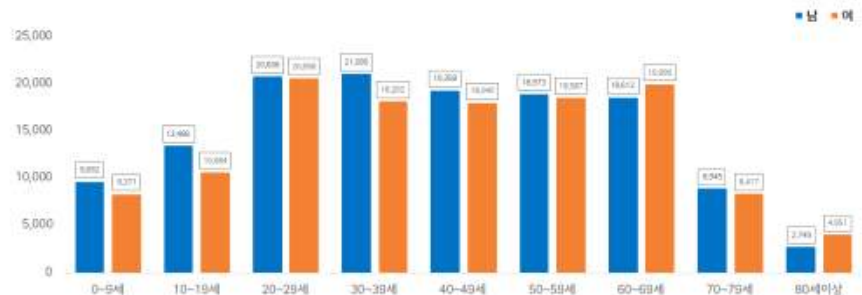
※ 장기입원자 = 입원 35일 이상 확진자

※ 인구 10만명당 발생률은 통계청에서 제공하는 2020년 행정구역별 연앙인구 기준.

- 성별·연령별 분포 현황

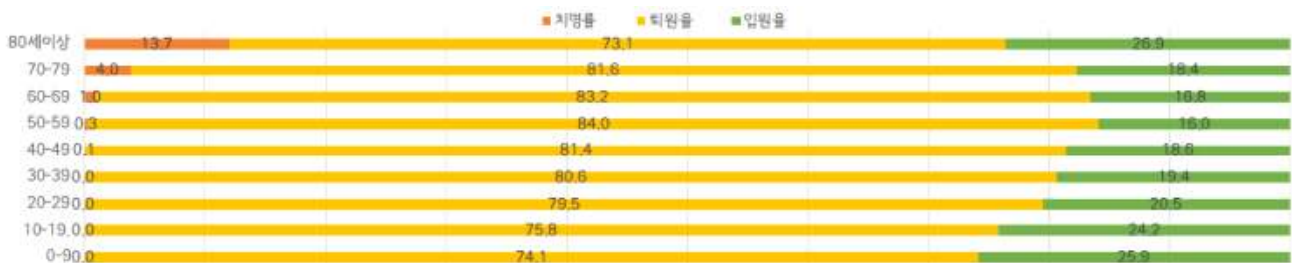


성별



연령별

- 연령별 확진자 치료현황



서울시 코로나19 연령별 확진자 치료 현황

- 최근 4주간 주별 발생현황(보고일 기준)

(단위: 명, %)

구분		2주(1.2.-1.8.)	3주(1.9.-1.15.)	4주(1.16-1.22.)	5주(1.23.-1.26.)
계		7,537	6,374	8,979	10,009
10만명당 확진자수		79.1	66.9	94.2	105.0
일평균 확진자수		1,076.7	910.6	1,282.7	2,502.3
성별	남성	3,833 (50.9)	3,210 (50.4)	4,486 (50.0)	4,823 (48.2)
	여성	3,704 (49.1)	3,164 (49.6)	4,493 (50.0)	5,186 (51.8)
연령	0-9	702 (9.3)	681 (10.6)	729 (8.2)	906 (9.1)
	10-19	780 (10.3)	738 (11.6)	1,273 (14.2)	1,735 (17.3)
	20-29	1,207 (16.0)	1,238 (19.4)	2,373 (26.4)	2,761 (27.6)
	30-39	1,260 (16.7)	1,122 (17.6)	1,592 (17.7)	1,632 (16.3)
	40-49	1,229 (16.3)	1,032 (16.2)	1,292 (14.4)	1,434 (14.3)
	50-59	1,030 (13.7)	737 (11.6)	919 (10.2)	894 (8.9)
	60-69	879 (11.7)	514 (8.1)	521 (5.8)	438 (4.4)
	70-79	307 (4.1)	191 (3.0)	190 (2.1)	152 (1.5)
	80이상	143 (1.9)	121 (1.9)	90 (1.0)	57 (0.6)
65세 이상		823 (10.9)	531 (8.3)	490 (5.5)	373 (3.7)
사망자 총계		116 (1.5)	89 (1.4)	96 (1.1)	28 (0.3)
무증상자		1,934 (25.7)	1,538 (24.1)	2,304 (25.7)	2,174 (21.7)
감염경로 조사중		3,144 (41.7)	2,264 (35.5)	4,117 (45.9)	5,056 (50.5)

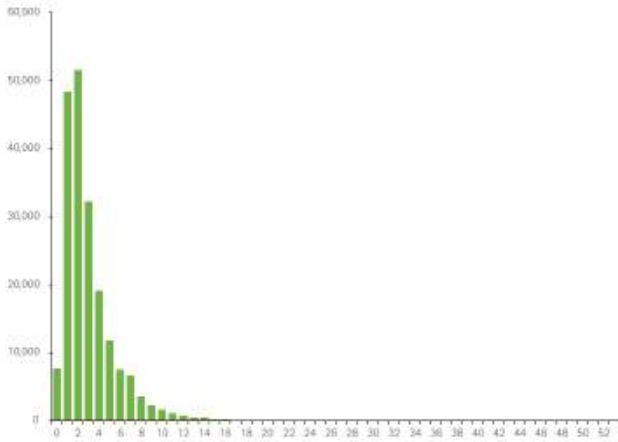


● 진단소요일 (2022. 01. 26. 24시 기준)

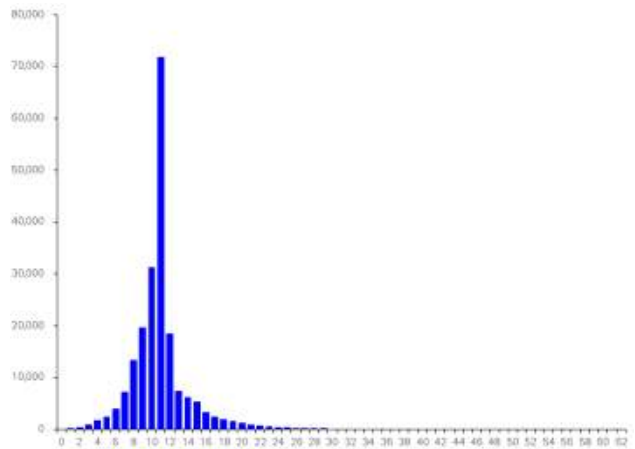
- 증상발생일부터 확진일까지 평균 3.1일(중앙값 2일)소요, 확진일부터 퇴원일까지 평균 11.3일 (중앙값 11일)소요

※증상발생일 확진일이 모두 확인 된 195,810명 산출

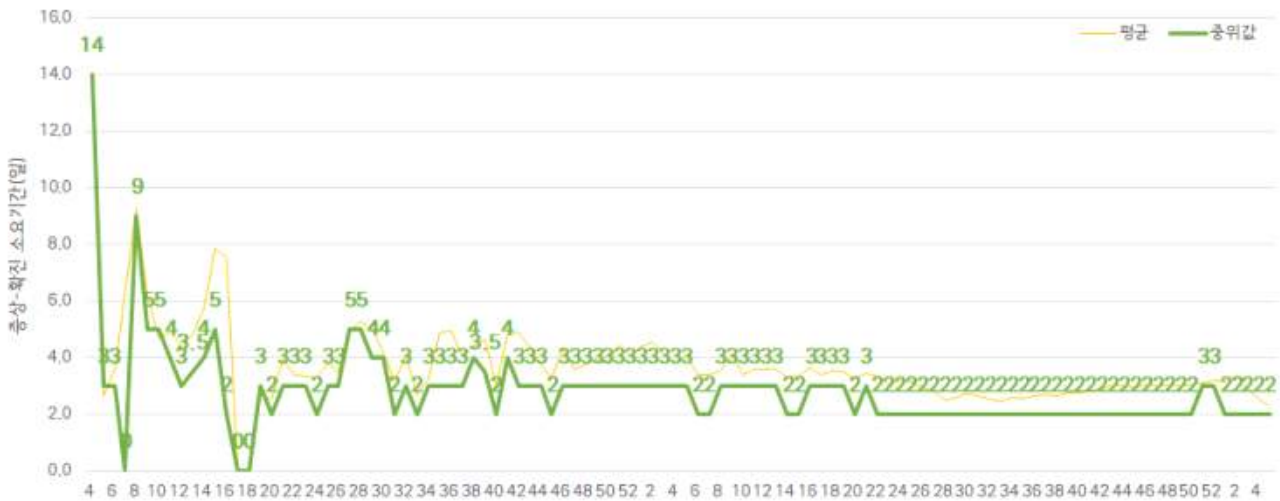
※퇴원자 중 확진일 퇴원일이 모두 확인 된 209,515명 산출



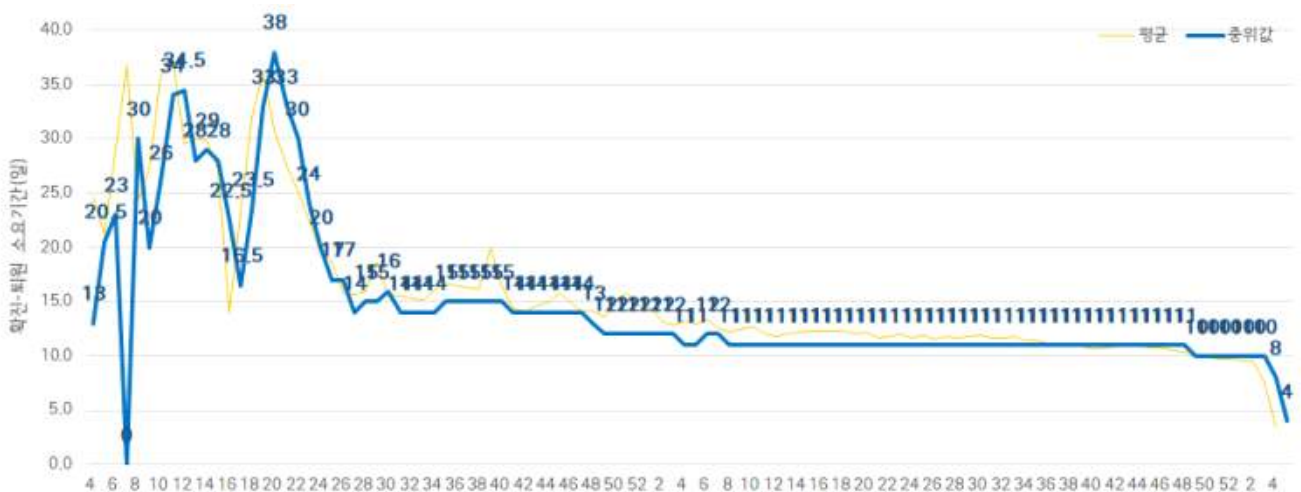
증상발생일 - 확진일 소요기간



확진일 - 퇴원일 소요기간



주별 증상발생일 - 확진일 소요기간



주별 확진일 - 퇴원일 소요기간

● 자치구별 발생 현황(발생구 기준) (2022. 01. 26. 24시 기준)

- 송파구 발생이 6.1%(15,871명)로 가장 높았으며, 강남구 5.7%(14,949명), 관악구 5.1%(13,261명) 순이었음
- 인구 10만명당 확진자수는 중구가 3,485.04명으로 가장 많았고, 영등포구 3,228.05명, 동대문구 3,153.93명 순이었음

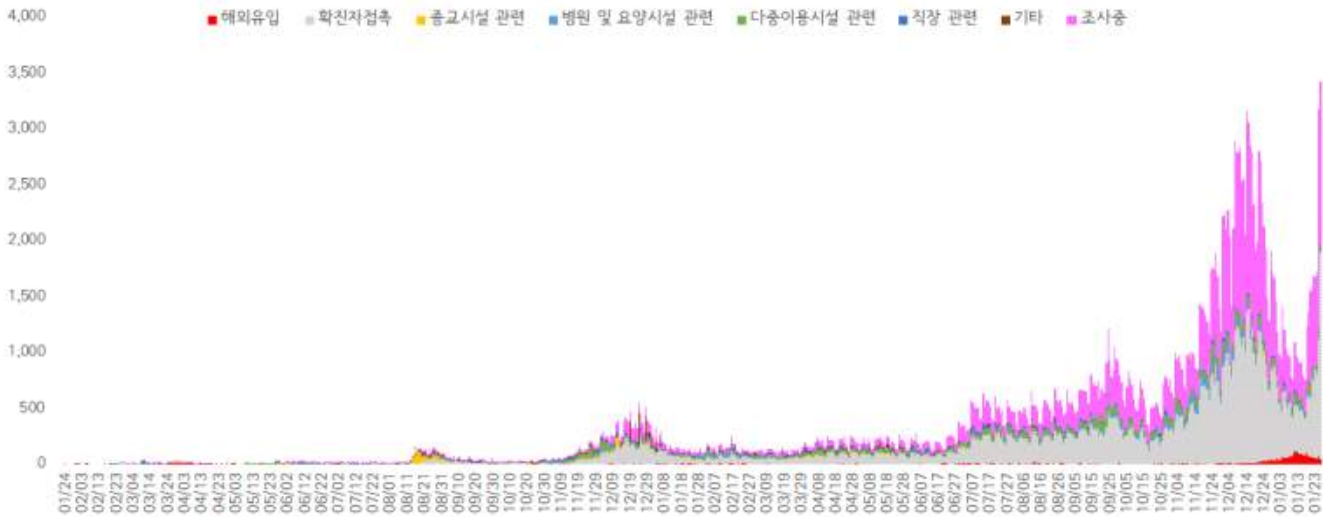
구분	누적			신규		
	확진자수(명)	분율(%)	10만명당 확진자수*	확진자수(명)	분율(%)	10만명당 확진자수*
종로구	4,510	(1.7)	3,113.23	50	(1.5)	34.51
중구	4,235	(1.6)	3,485.04	39	(1.1)	32.09
용산구	6,277	(2.4)	2,860.94	80	(2.3)	36.46
성동구	6,675	(2.6)	2,287.20	97	(2.8)	33.24
광진구	8,389	(3.2)	2,440.20	131	(3.8)	38.11
동대문구	10,654	(4.1)	3,153.93	108	(3.1)	31.97
중랑구	9,718	(3.7)	2,490.31	130	(3.8)	33.31
성북구	10,917	(4.2)	2,525.88	148	(4.3)	34.24
강북구	7,465	(2.9)	2,443.44	79	(2.3)	25.86
도봉구	7,573	(2.9)	2,329.80	84	(2.4)	25.84
노원구	11,380	(4.4)	2,179.10	156	(4.5)	29.87
은평구	10,869	(4.2)	2,303.21	124	(3.6)	26.28
서대문구	7,208	(2.8)	2,370.48	100	(2.9)	32.89
마포구	8,906	(3.4)	2,437.38	155	(4.5)	42.42
양천구	9,406	(3.6)	2,085.72	156	(4.5)	34.59
강서구	11,836	(4.5)	2,043.73	121	(3.5)	20.89
구로구	12,065	(4.6)	3,009.37	117	(3.4)	29.18
금천구	6,576	(2.5)	2,879.89	68	(2.0)	29.78
영등포구	11,823	(4.5)	3,228.05	129	(3.8)	35.22
동작구	10,048	(3.9)	2,590.64	161	(4.7)	41.51
관악구 <sup>3)</sup>	13,261	(5.1)	2,707.44	223	(6.5)	45.53
서초구	9,900	(3.8)	2,359.31	172	(5.0)	40.99
강남구 <sup>2)</sup>	14,949	(5.7)	2,819.90	217	(6.3)	40.93
송파구 <sup>1)</sup>	15,871	(6.1)	2,394.40	249	(7.3)	37.57
강동구	10,602	(4.1)	2,400.10	135	(3.9)	30.56

- 1) 송파구: 다중이용시설 관련 1,857명, 병원 및 요양시설 404명, 직장 관련 305명, 해외유입 247명 등
- 2) 강남구: 다중이용시설 관련 1,100명, 해외유입 495명, 직장 관련 355명, 병원 및 요양시설 237명 등
- 3) 관악구: 다중이용시설 관련 841명, 직장 관련 395명, 병원 및 요양시설 344명, 종교시설 관련 107명 등

※ 인구 10만명당 확진자수는 통계청에서 제공하는 2020년 행정구역별 연앙인구를 기준으로 함(기타 19,644명 제외)

● **주요 감염경로별 발생 현황** (2022. 01. 26. 24시 기준)

- 주요 감염경로별 발생률은 확진자 접촉이 43.6%(113,617명)로 가장 높았으며, 다중이용시설 관련 6.6%(17,285명), 병원 및 요양시설 관련 3.3%(8,515명), 직장 관련 2.4%(6,287명), 종교시설 관련 1.7%(2,974명), 해외유입 1.1%(4,396명) 순이었음



<서울시 코로나19 감염경로 조사중 확진자 주별 분포 현황(명, 보고일 기준)>

● **감염경로 조사중 환자 현황** (2022. 01. 26. 24시 기준)

- 확진자 총 260,757명 중 감염경로 '조사중' 104,546명(40.1%) 보고됨

**성별/연령별 확진자,경로 조사자 분포 현황**

(단위: 명)

구분	합계	성별		연령(세)								
		남	여	0-9	10-19	20-29	30-39	40-49	50-59	60-69	70-79	80이상
확진자 (%)	260,757	133,748	127,009	18,063	24,170	41,496	39,297	37,398	37,560	38,611	17,362	6,800
	(100.0)	(51.3)	(48.7)	(6.9)	(9.3)	(15.9)	(15.1)	(14.3)	(14.4)	(14.8)	(6.7)	(2.6)
경로 조사중 (%)	104,546	55,729	48,817	4,068	8,018	19,082	17,325	14,858	14,670	16,684	7,689	2,152
	(40.1)	(41.7)	(38.4)	(22.5)	(33.2)	(46.0)	(44.1)	(39.7)	(39.1)	(43.2)	(44.3)	(31.6)

※ 송파구6,454건 강남구6,271건 관악구5,489건 영등포구5,364건 구로구4,745건 성북구4,460건 강서구4,379건 노원구4,336건 강동구4,296건 은평구4,069건 동대문구4,040건 서초구3,558건 동작구3,502건 중랑구3,458건 강북구3,435건 마포구3,388건 양천구3,296건 광진구2,894건 성동구2,825건 도봉구2,819건 서대문구2,812건 금천구2,758건 용산구2,266건 종로구2,228건 중구1,589건 등 (기타 9,815건 제외)

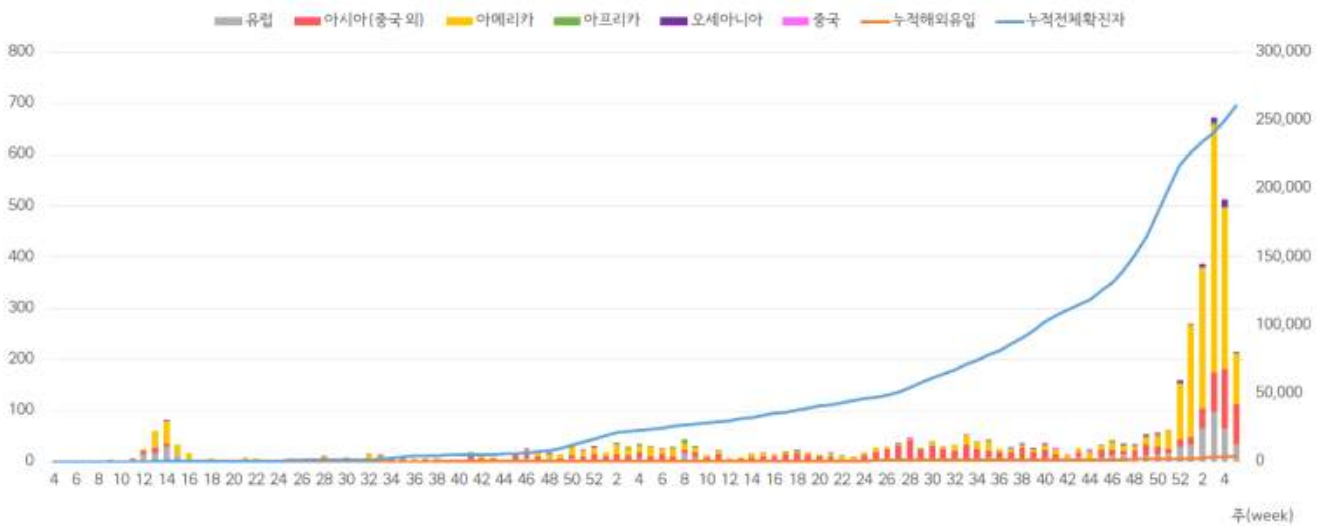
● 해외 유입 현황 (2022. 01. 26. 24시 기준)

- 해외유입 사례로 추정되는 누적 확진자수 4,396명(1.7%)
- 주요 국외유입 분포는 아메리카 50.3%, 아시아(중국 외) 26.9%, 유럽 17.9%순임

코로나19 해외유입 확진자 분포 현황

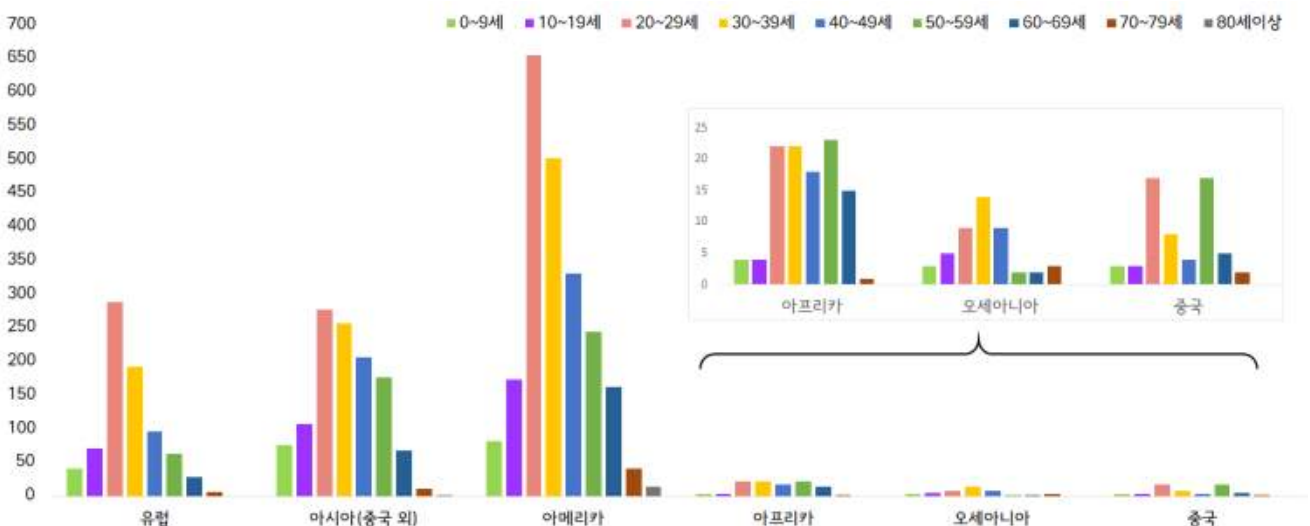
(단위: 명)

구분	유럽	아시아 (중국 외)	아메리카	아프리카	오세아니아	중국	합계
누계	789	1,183	2,209	109	47	59	4,396
증가현황	+5	+12	+25	+2	-	-	+44
백분율(%)	(17.9)	(26.9)	(50.3)	(2.5)	(1.1)	(1.3)	(100.0)



서울시 코로나19 신규·누적 해외유입 확진자 현황(명, 보고일 기준)

- 연령별 해외유입 현황 분포



서울시 코로나19 연령별 해외유입 확진자 현황(명, 보고일 기준)

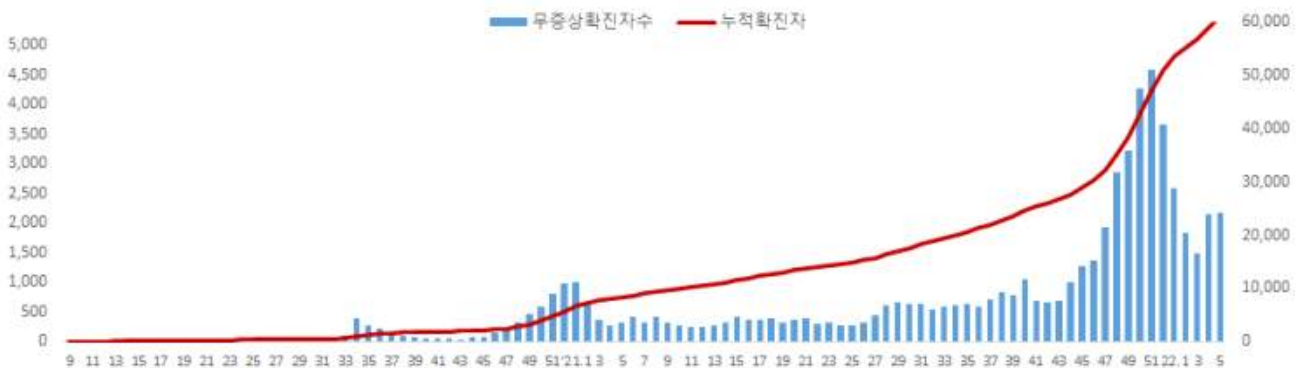
● 무증상자 발생현황 (2022. 01. 26. 24시 기준)

- 전체 확진자 중 무증상자는 60,237명이며, 남성이 55.2%로 여성보다 높음
- 무증상 확진자의 평균 연령은 44.1세(중위연령 46.0세, 범위 1-106세)로 20-50대가 53.1%이며, 사망 603명(20대 1명, 30대 3명, 40대 15명, 50대 25명, 60대 75명, 70대 180명, 80세 이상 304명)임 - 치명률 1.0% (80세 이상 11.8%)

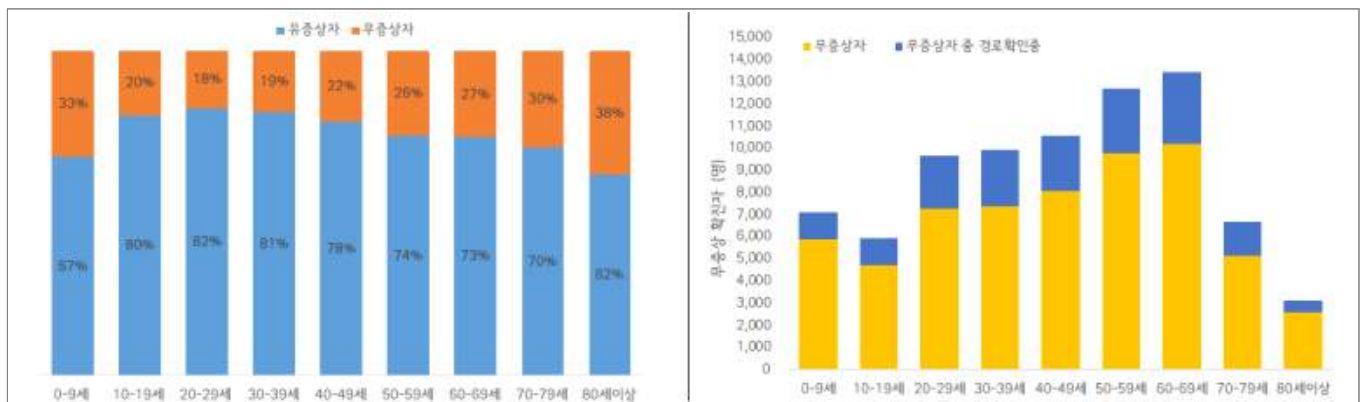
(단위: 명, %)

구분		무증상자	감염경로 조사중	퇴원자	사망자	치명률
계		61,153 (100.0)	18,052 (29.5)	47,633 (77.9)	603	1.0
성별	남성	33,765 (55.2)	10,129 (30.0)	26,324 (78.0)	346	1.0
	여성	27,388 (44.8)	7,923 (28.9)	21,309 (77.8)	257	0.9
연령	0-9	5,886 (9.7)	1,244 (21.1)	4,317 (73.3)	0	0.0
	10-19	4,750 (7.8)	1,195 (25.2)	3,429 (72.2)	0	0.0
	20-29	7,263 (11.9)	2,401 (33.1)	5,452 (75.1)	1	0.0
	30-39	7,378 (12.1)	2,545 (34.5)	5,587 (75.7)	3	0.0
	40-49	8,090 (13.2)	2,495 (30.8)	6,343 (78.4)	15	0.2
	50-59	9,802 (16.0)	2,902 (29.6)	8,068 (82.3)	25	0.3
	60-69	10,236 (16.7)	3,198 (31.2)	8,349 (81.6)	75	0.7
	70-79	5,167 (8.4)	1,540 (29.8)	4,195 (81.2)	180	3.5
80이상	2,581 (4.2)	532 (20.6)	1,893 (73.3)	304	11.8	

※ 치명률= 사망자수/무증상 확진자수×100; 확진 당시 기초역학조사서 상 무증상자



<서울시 코로나19 주별 무증상 확진자 누적 현황(명, 보고일 기준)>



<서울시 코로나19 연령별 무증상 확진자 현황>



● **접촉자 관리 현황** (2022. 01. 26. 24시 기준)

- 서울시 관리 누적 접촉자는 999,301명으로, 그 중 검사결과 양성으로 확진된 사례는 10.8%(107,494명)임

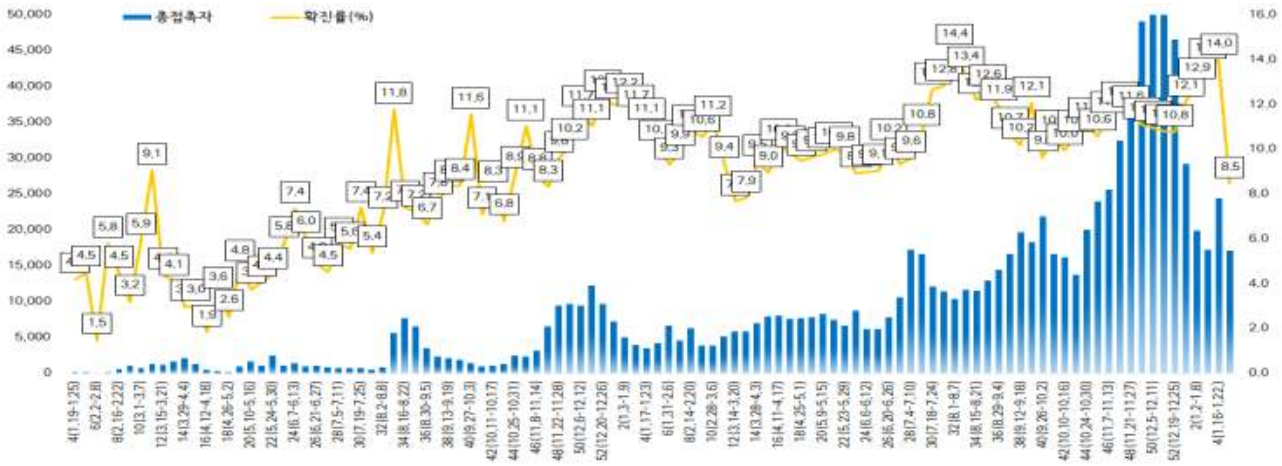
**서울시 성별, 연령별 코로나19 접촉자 분포 현황**

(단위: 명)

구분	합계	성별		연령(세)								
		남	여	0-9	10-19	20-29	30-39	40-49	50-59	60-69	70-79	80이상
누계	999,301	504,419	494,882	129,119	177,848	150,093	142,071	133,697	126,802	88,212	34,779	16,680
(%)	(100.0)	(50.5)	(49.5)	(12.9)	(17.8)	(15.0)	(14.2)	(13.4)	(12.7)	(8.8)	(3.5)	(1.7)
확진자	107,494	51,924	55,570	13,078	14,879	14,053	14,090	15,149	13,697	13,301	6,165	3,082
(%)	(10.8)	(10.3)	(11.2)	(10.1)	(8.4)	(9.4)	(9.9)	(11.3)	(10.8)	(15.1)	(17.7)	(18.5)

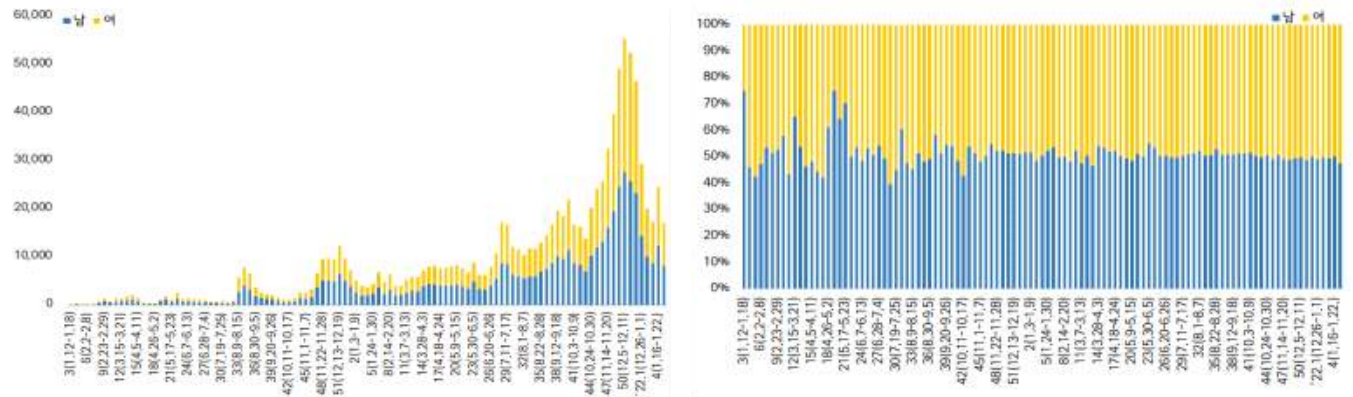
※ 접촉자 중 확진자수(명,%)는 질병보건통합관리시스템(is.cdc.go.kr)에 등록된 접촉자 데이터를 기준으로 함.

- **주별 접촉자 발생 현황**



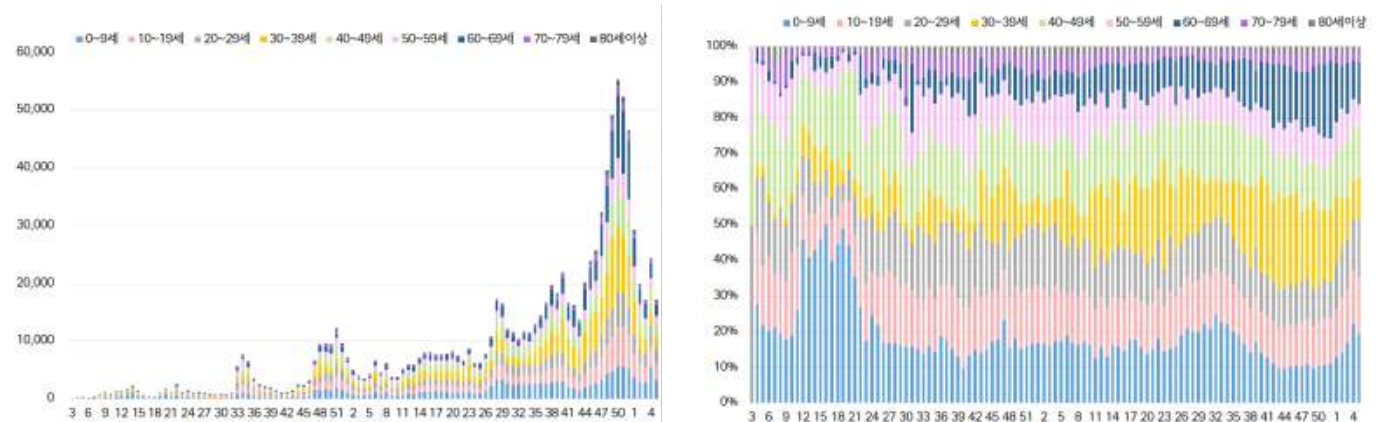
서울시 코로나19 주별 접촉자 현황 및 확진율(명, %, 최종접촉일 기준)

- **성별 접촉자 발생 현황**



서울시 코로나19 성별 분포(명, %, 최종접촉일 기준)

- **연령별 접촉자 발생 현황**



서울시 코로나19 연령별 분포(명, %, 최종접촉일 기준)

● 서울시 전체 선별진료소 지정 현황 (2022. 01. 27. 19시 서울시 일일상황보고 기준)

(단위 : 개소)

합계	자치구			의료기관					차량 이동식	이동 검체 채취반
	소계	보건소 내	보건소 외(상담소)	소계	국가지정	지역거점	국공립 병원	민간병원		
<b>83</b>	<b>37</b>	35	2	<b>46</b>	5	6	8	27	<b>0</b>	<b>0</b>

● 총괄 선별진료소 검체 운영 현황

(단위 : 건)

구 분	총 누계	주간 계	1.21.(금)	1.22.(토)	1.23.(일)	1.24.(월)	1.25.(화)	1.26.(수)	1.27.(목)
계	12,044,464	279,718	40,466	27,621	22,599	44,512	45,894	46,509	52,117
평 균	174,557.4	4,053.9	586.5	400.3	327.5	645.1	665.1	674.0	755.3

● 보건소 선별진료소(25개 자치구) 검체 검사 현황

(단위 : 건)

구 분	총 누계	주간 계	1.21.(금)	1.22.(토)	1.23.(일)	1.24.(월)	1.25.(화)	1.26.(수)	1.27.(목)
계	<b>9,814,867</b>	<b>226,898</b>	<b>32,906</b>	<b>23,303</b>	<b>18,257</b>	<b>35,219</b>	<b>37,312</b>	<b>38,285</b>	<b>41,616</b>
평 균	<b>392,594.7</b>	<b>9,075.9</b>	<b>1316.2</b>	<b>932.1</b>	<b>730.3</b>	<b>1408.8</b>	<b>1492.5</b>	<b>1531.4</b>	<b>1664.6</b>
최고	강남구	강남구	강남구	강남구	강남구	강남구	강남구	강남구	강남구
	871,874	23,937	4,169	2,697	3,005	3,517	3,502	3,491	3,556
최저	양천구	양천구	양천구	양천구	종로구	양천구	양천구	양천구	양천구
	147,426	2,875	416	292	0	475	561	570	561

● 의료기관 선별진료소(44개소) 검체 검사 현황

(단위 : 건)

구 분	총 누계	주간 계	1.21.(금)	1.22.(토)	1.23.(일)	1.24.(월)	1.25.(화)	1.26.(수)	1.27.(목)
계	<b>2,229,597</b>	<b>52,820</b>	<b>7,560</b>	<b>4,318</b>	<b>4,342</b>	<b>9,293</b>	<b>8,582</b>	<b>8,224</b>	<b>10,501</b>
평 균	<b>50,672.7</b>	<b>1200.5</b>	<b>171.8</b>	<b>98.1</b>	<b>98.7</b>	<b>211.2</b>	<b>195.0</b>	<b>186.9</b>	<b>238.7</b>
최고	아산병원	아산병원	아산병원	아산병원	아산병원	아산병원	아산병원	아산병원	아산병원
	551,351	9,819	1,030	1,345	1,268	1,419	1,359	788	2,610
최저	명지성모병원	명지성모병원	서울특별시 시동부병원	서울특별시 시어린이 병원 외 3개소	서울특별시 어린이병원 외 6개소	서울특별시 은평병원	서울특별시 은평병원	명지성모병원	명지성모병원
	1400	21	0	0	0	1	1	2	3



## ● 국내 코로나19 확진자 현황

국내 코로나19 확진자 성별·연령별 발생현황 (01.28. 0시 기준, 누적 793,582명)

구분		금일 신규	(%)	확진자 누계	(%)	인구10만명당 발생률
계		16,096	(100)	793,582	(100)	1,537
성별	남성	7,830	(48.65)	410,652	(51.75)	1,595
	여성	8,266	(51.35)	382,930	(48.25)	1,479
연령	80세 이상	221	(1.37)	23,407	(2.95)	1,110
	70-79	281	(1.75)	42,223	(5.32)	1,137
	60-69	788	(4.90)	100,474	(12.66)	1,402
	50-59	1,511	(9.39)	108,771	(13.71)	1,260
	40-49	2,490	(15.47)	117,672	(14.83)	1,441
	30-39	2,327	(14.46)	116,845	(14.72)	1,738
	20-29	3,861	(23.99)	126,197	(15.90)	1,896
	10-19	2,938	(18.25)	89,130	(11.23)	1,893
	0-9	1,679	(10.43)	68,863	(8.68)	1,831

\* 성별·연령별 '20.1월 이후 누적 확진자수/성별·연령별 인구('20.12월 행정안전부 주민등록인구현황 기준)

※ 역학조사 결과 변동 가능, 코로나바이러스감염증-19 누리집(ncov.mohw.go.kr)에서 일자별 전체 확진자 현황 다운로드 가능

국내 코로나19 확진자 지역별 발생현황 (01.28. 0시 기준, 16,096명)

지역	금일 신규		확진자 누계	(%)	인구10만명당 발생률
	국내 발생	해외 유입			
서울	3,946	45	264,748	(33.36)	2,784
부산	813	8	32,005	(4.03)	955
대구	862	4	30,296	(3.82)	1,270
인천	1,228	16	47,499 <sup>2)</sup>	(5.99)	1,611
광주	420	2	13,627	(1.72)	945
대전	367	3	15,401 <sup>2)</sup>	(1.94)	1,060
울산	156	2	8,423	(1.06)	751
세종	58	1	2,790	(0.35)	750
경기	5,143	32	242,663 <sup>1)2)</sup>	(30.58)	1,789
강원	211	1	15,275	(1.92)	993
충북	297	2	14,269	(1.80)	893
충남	533	3	23,110	(2.91)	1,090
전북	369	12	13,433	(1.69)	752
전남	323	4	10,102	(1.27)	551
경북	529	9	20,001	(2.52)	761
경남	595	8	26,219	(3.30)	791
제주	44	0	5,203	(0.66)	769
검역	-	50	8,518 <sup>1)</sup>	(1.07)	-
총합계	15,894	202	793,582 <sup>1)2)</sup>	(100.00)	1,537

1) 중복검토 인한 누계정정(1.20. 0시 기준 검역해외-1, 1.22. 0시 기준 검역해외-1, 1.23. 0시 기준 검역해외-1, 경기-1, 1.24. 0시 기준 검역해외-1)

2) 오신고로 인한 누계정정(1.16. 0시 기준, 대전-1, 1.21. 0시 기준, 경기-1, 1.22. 0시 기준, 경기-1, 1.27. 0시 기준, 인천-3)

※ 지역별 '20.1월 이후 누적 확진자수 / 지역별 인구('21.12월 행정안전부 주민등록인구현황 기준)

※※ 신고 기관 주소 환자 수에 대한 발생률로 실제 해당지역 발생률과 차이가 있음

### ✓ 성별 분포 현황

\* 확진자 성별은 남성이 410,652명(51.75%)으로 여성 382,930명(48.25%)보다 높은 비율을 차지함

### ✓ 연령별 분포 현황

\* 확진자의 연령대는 20대에서 126,197명(15.90%)으로 가장 많은 비율을 차지하였으며, 40대 117,672명(14.83%), 30대 116,845명(14.72%), 50대 108,771명(13.71%),순으로 나타남

### ✓ 지역별 분포 현황

\* 전국 확진자 793,582명 중 서울 지역 확진자는 264,748명으로 33.36%를 차지함

● **지역사회 발생 확진자 현황 (2022. 01. 28. 0시 기준)**

- 수도권

구분	1.22.	1.23.	1.24.	1.25.	1.26.	1.27.	1.28.	주간 일 평균	주간 누계	주간 발생률
수도권	4,458	4,889	4,569	5,195	8,154	9,130	10,317	6,673.1	46,712	25.6
서울	1,535	1,634	1,626	1,673	3,110	3,385	3,946	2,415.6	16,909	25.4
인천	541	589	552	653	860	1,007	1,228	775.7	5,430	26.3
경기	2,382	2,666	2,391	2,869	4,184	4,738	5,143	3,481.9	24,373	25.7

(주간 : 01.22일 ~ 01.28일, 단위 : 명)

- ▶ **(서울 노원구 실내체육시설5 관련)** 접촉자 추적관리 중 22명 추가, 총 92명 확진  
(구분) 이용자 38명(지표포함), 종사자 7명, 가족 및 지인 38명, 기타 9명
- ▶ **(서울 송파구 실내체육시설 관련)** 1월 24일 첫 확진자 발생, 24명 추가, 총 25명 확진  
(구분) 이용자 19명(지표포함), 종사자 3명, 지인 3명
- ▶ **(서울 광진구 음식점5 관련)** 1월 20일 첫 확진자 발생, 14명 추가, 총 15명 확진  
(구분) 종사자 1명(지표환자), 이용자 8명, 가족 5명, 지인 1명
- ▶ **(경기 광명시 요양병원 관련)** 1월 22일 첫 확진자 발생, 40명 추가, 총 41명 확진  
(구분) 입소자 30명, 종사자 10명, 가족 1명
- ▶ **(경기 용인시 요양병원3 관련)** 접촉자 추적관리 중 65명 추가, 총 110명 확진  
(구분) 종사자 19명(지표포함), 입소자 28명, 조사중 63명
- ▶ **(경기 평택시 제조업4 관련)** 1월 24일 첫 확진자 발생, 21명 추가, 총 22명 확진  
(구분) 종사자 22명(지표포함)
- ▶ **(대전 유성구 요양병원3 관련)** 1월 26일 첫 확진자 발생, 4명 추가, 총 5명 확진  
(구분) 입소자 5명(지표포함)
- ▶ **(대전 동구 노인전문병원2 관련)** 접촉자 추적관리 중 21명 추가, 총 49명 확진  
(구분) 종사자 10명(지표포함), 환자 38명, 가족 1명
- ▶ **(대전 유성구 교육시설 관련)** 접촉자 추적관리 중 18명 추가, 총 29명 확진  
(구분) 학생 22명(지표포함), 교직원 2명, 가족 5명
- ▶ **(충북 청주시 주간보호센터 관련)** 접촉자 추적관리 중 16명 추가, 총 51명 확진  
(구분) 복지센터 관련 17명(지표포함), 가족 및 지인 10명, 요양원 관련 24명
- ▶ **(광주 광산구 체육학원 관련)** 1월 24일 첫 확진자 발생, 27명 추가, 총 28명 확진  
(구분) 원생 24명(지표포함), 종사자 1명, 가족 3명
- ▶ **(광주 북구 요양병원4 관련)** 접촉자 추적관리 중 10명 추가, 총 92명 확진  
(구분) 종사자 20명(지표포함), 입소자 50명, 조사중 22명
- ▶ **(광주 서구 보험회사 관련)** 접촉자 추적관리 중 17명 추가, 총 46명 확진  
(구분) 종사자 35명(지표포함), 가족 10명, 지인 1명

- ▶ **(전북 전주시 어린이집6 관련)** 1월 25일 첫 확진자 발생, 30명 추가, 총 31명 확진  
(구분) 원생 17명(지표포함), 종사자 4명, 가족 10명
- ▶ **(전북 군산시 어린이집 관련)** 1월 24일 첫 확진자 발생, 18명 추가, 총 19명 확진  
(구분) 원생 7명(지표포함), 종사자 3명, 가족 9명
- ▶ **(전북 장수군 가족모임/마을주민 관련)** 1월 25일 첫 확진자 발생, 14명 추가, 총 15명 확진  
(구분) 가족모임 6명(지표포함), 마을주민 9명
- ▶ **(전남 여수시 지역아동센터/교회 관련)** 1월 24일 첫 확진자 발생, 26명 추가, 총 27명 확진  
(구분) 이용자 14명(지표포함), 가족 4명, 교인 8명, 기타 1명
- ▶ **(전남 여수시 코인노래방 관련)** 접촉자 추적관리 중 10명 추가, 총 24명 확진  
(구분) 이용자 9명(지표포함), 지인 6명, 기타 8명, 가족 1명
- ▶ **(대구 서구 요양병원5 관련)** 1월 26일 첫 확진자 발생, 28명 추가, 총 29명 확진  
(구분) 입소자 28명(지표포함), 종사자 1명
- ▶ **(대구 서구 요양병원4 관련)** 접촉자 추적관리 중 11명 추가, 총 28명 확진  
(구분) 종사자 9명(지표포함), 입소자 17명, 기타 1명, 지인 1명
- ▶ **(경북 칠곡군 사업장3 관련)** 1월 25일 첫 확진자 발생, 12명 추가, 총 13명 확진  
(구분) 종사자 13명(지표포함)
- ▶ **(경북 고령군 사업장 관련)** 1월 24일 첫 확진자 발생, 15명 추가, 총 16명 확진  
(구분) 종사자 16명(지표포함)
- ▶ **(경북 안동시 요양병원 관련)** 접촉자 추적관리 중 30명 추가, 총 103명 확진  
(구분) 입소자 87명(지표포함), 종사자 16명
- ▶ **(경북 안동시 요양병원2 관련)** 접촉자 추적관리 중 8명 추가, 총 45명 확진  
(구분) 입소자 35명(지표포함), 종사자 10명
- ▶ **(경북 안동시 일반주점 관련)** 접촉자 추적관리 중 62명 추가, 총 77명 확진  
(구분) 이용자 38명(지표포함), 가족 4명, 지인 16명, 기타 17명, 종사자 2명
- ▶ **(경북 포항시 일반주점 관련)** 접촉자 추적관리 중 37명 추가, 총 237명 확진  
(구분) 지인 56명(지표포함), 가족 55명, 이용자 88명, 종사자 11명, 기타 27명
- ▶ **(부산 부산진구 주점7 관련)** 접촉자 추적관리 중 31명 추가, 총 120명 확진  
(구분) 이용자 63명(지표포함), 종사자 3명, 기타 37명, 지인 12명, 가족 5명
- ▶ **(부산 부산진구 주점9 관련)** 1월 23일 첫 확진자 발생, 46명 추가, 총 47명 확진  
(구분) 가족 3명, 기타 5명, 이용자 32명, 종사자 6명, 지인 1명
- ▶ **(경남 거제시 실내체육시설 관련)** 1월 24일 첫 확진자 발생, 36명 추가, 총 37명 확진  
(구분) 이용자 21명(지표포함), 종사자 1명, 동료 1명, 지인 1명, 가족, 12명, 기타 1명

- ▶ (경남 창원시 유흥주점4 관련) 접촉자 추적관리 중 14명 추가, 총 138명 확진  
(구분) 이용자 39명(지표포함), 종사자 18명, 가족 3명, 지인 7명, 기타 71명
- ▶ (경남 양산시 체육시설 관련) 접촉자 추적관리 중 70명 추가, 총 156명 확진  
(구분) 이용자 81명(지표포함), 종사자 1명, 지인 6명, 가족 42명, 기타 26명
- ▶ (경남 양산시 학원 관련) 접촉자 추적관리 중 38명 추가, 총 90명 확진  
(구분) 종사자 1명(지표환자), 원생 63명, 종사자 4명, 가족 15명, 기타 6명, 지인 1명
- ▶ (강원 원주시 교육시설2 관련) 1월 22일 첫 확진자 발생, 20명 추가, 총 21명 확진  
(구분) 원생 11명(지표포함), 종사자 1명, 가족 6명, 기타 3명
- ▶ (강원 양구군 군부대 관련) 1월 26일 첫 확진자 발생, 29명 추가, 총 30명 확진  
(구분) 군인 30명(지표포함)

## 해외 현황

### ● 국외 발생 현황

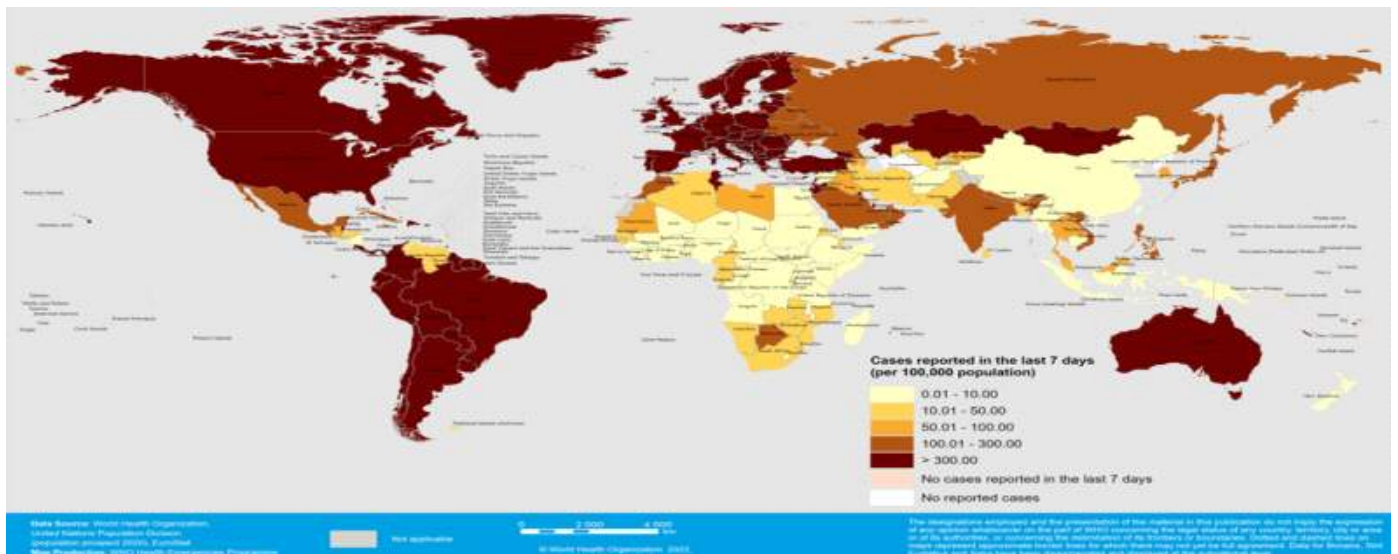
- 01. 28. 09시 까지 보고된 국외 총 확진자수는 **359,793,394명**으로 전일대비 **1.01% 증가**함
- 이 중 **5,614,187명** 사망하여 치명률은 **1.56%**로 확인됨

국외 코로나19 치명률 현황 (2021. 01. 28. 9시 최신기준) (출처) [질병관리청](#)

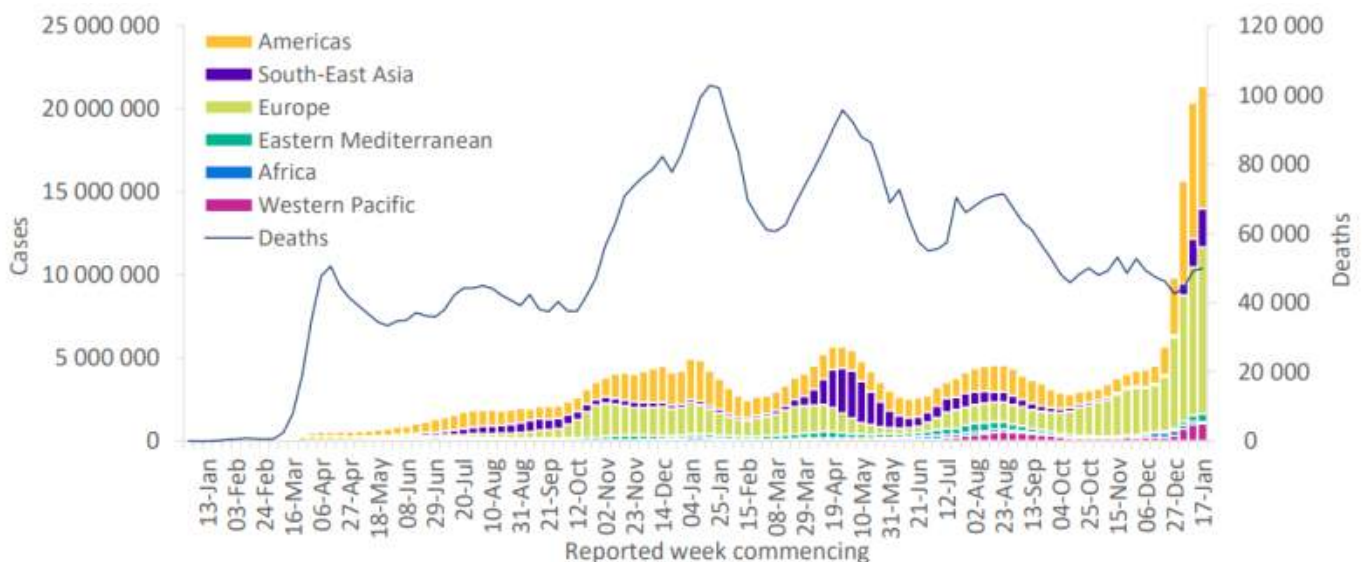
국가 및 지역	확진자수(%)		사망자수(%)		치명률(%)	증가율(%) *전일 대비
아시아	66,349,450	18.44%	946,160	16.85%	1.43%	0.71%
중동	19,256,353	5.35%	288,868	5.15%	1.50%	0.73%
아메리카	130,496,142	36.27%	2,477,307	44.13%	1.90%	0.75%
유럽	132,425,108	36.81%	1,722,090	30.67%	1.30%	1.50%
오세아니아	1,854,214	0.52%	4,772	0.08%	0.26%	1.84%
아프리카	7,659,189	2.13%	161,018	2.87%	2.10%	0.13%
기타	1,752,938	0.49%	13,972	0.25%	0.80%	1.31%
전세계	359,793,394	100.00%	5,614,187	100.00%	1.56%	1.01%

\* 치명률=사망자수/확진자수\*100, \*증가율=(당일확진자-전일확진자)/전일확진자\*100

※ 통계방식 변경(9.23.부터 적용): WHO Dashboard 통계자료 사용. 단, 한국은 보도참고자료, 중국은 중국위생건강위원회 자료 적용



국가별 지난 7일간 확진자 발생현황 (2022. 01. 23. 기준) (출처) [WHO Situation Report](#)



코로나19 주별 발생 현황 (2022. 01. 23. 기준) (출처) [WHO Situation Report](#)

## 최근 국내외 임신부 접종관련 동향

■ 임신부는 코로나19 고위험군으로 접종권고 대상으로 예방접종의 의학적인 예외 어려워 방역패스 적용 대상군임  
(방대본 입장, '22.1.18.)

- ▶ 코로나19 유증상 임신부: 위중증 6배(미국 MMWR, 2020)  
→ 중환자실 입원을 3배, 인공호흡기 치료율 2.9배, 사망률 1.7배

■ 최근 해외기관 및 문헌 리뷰

- 유럽의약품청(EMA): 임신 중 mRNA COVID-19 백신接种의 이득이 위험을 상회함

\* 출처: COVID-19: latest safety data provide reassurance about use of mRNA vaccines during pregnancy Share  
(News 18/01/2022)

- ▶ 백신接种은 COVID-19 대응의 주요 축으로 남아 있으며, 특히 이 바이러스의 변이가 EU 국가에서 계속 확산되고 있어, EMA의 COVID-19 ETF는 mRNA COVID-19 백신이 2, 3번째 임신기에 임신부의 입원 및 사망위험을 줄이고, 임신 합병증, 태아의 유산, 조산 또는 태아 부작용 증가 징후를 유발하지 않는다는 다수 증거 강조

- 임신부에서 COVID-19의 임상적 특징 및 결과

\* 출처: Clinical characteristics and outcomes of COVID-19 in pregnant women: a propensity score matched analysis of the data from the COVID-19 Registry Japan, Clinical Infectious Diseases

- ▶ 임신부가 미임산부에 비해 중증화율이 2배 높음
- ▶ 임신부 코로나19 환자 254명을 경증군 224명과 중등증·중증군 30명으로 나눠 비교한 결과, 중등증·중증군에 속한 환자는 당뇨 등 기저질환이 있거나 임신 중기(14주~) 이후에 걸린 환자가 많았음
- 스코틀랜드 임신부의 SARS-CoV-2 감염 및 COVID-19 예방 접종률

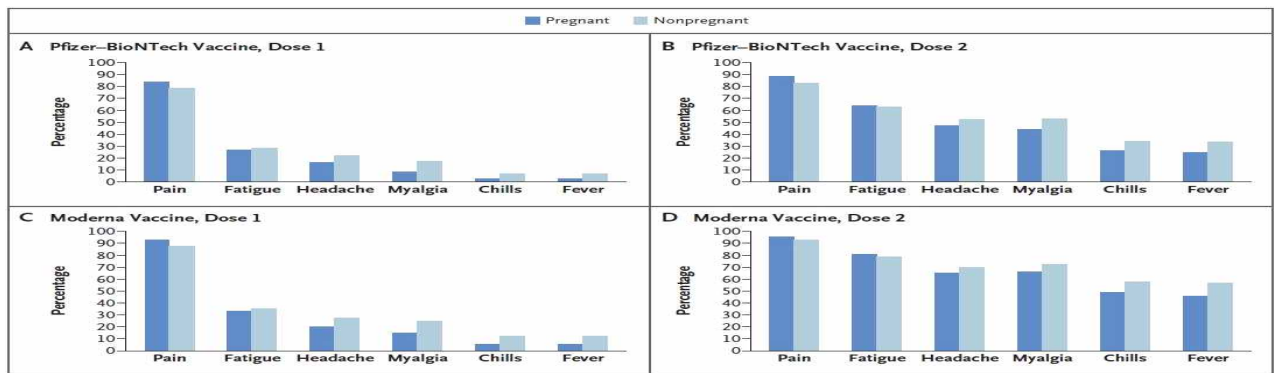
\* 출처: Clinical characteristics and outcomes of COVID-19 in pregnant women: a propensity score matched analysis of the data from the COVID-19 Registry Japan, Clinical Infectious Diseases

- ▶ 미접종 임신부의 경우 코로나19에 감염되면 중증 진행률과 입원률 높아짐 → 중환자실 입원 98%, 입원치료의 91%가 모두 미접종 임신부였음
- ▶ 특히 임신 후반기에 코로나19에 감염될 경우 위험이 악화됨
- 임신부 백신接种에 따른 태아에게 항체 전달

\* 출처: SARS-CoV-2 infection and COVID-19 vaccination rates in pregnant women in Scotland. Nature Medicine

- ▶ 산모가 2차 접종을 완료한 신생아 중 98.5%에서 항체가 발견됨
- ▶ 산모가 1차 접종을 완료한 신생아 중 43.6%에서 항체가 발견됨
- ▶ 산모의 2차 접종 여부와 신생아의 IgG 농도는 양(+)의 상관관계를 가짐
- 백신接种은 부정적인 출산 결과와 유의미한 상관관계가 없음

- ▶ 백신 접종 임신부 725명 중 사산 1명(0.1%), 미숙아 23명(3.2%), 선천적 기형 16명(2.2%)이며 출생 후 4주 이내 사망한 신생아는 없음
- ▶ 부정적인 출산 결과와 백신 접종여부의 상관관계\*는 유의미하지 않음
  - \* 출생 외상, 자궁 파열, 계획되지 않은 중환자실 입원, 1000ml 이상의 과다출혈, 수혈로 인한 출혈, 사산
- ▶ 백신 접종군과 비접종군 간 출산 결과와 다른 요인\*과의 관계에서 유의미한 차이가 없음
  - \* 경련, 임신성 고혈압, 임신 연령, 혈전색전증 발병률 등
  - 백신 이상반응은 임신과 유의미한 상관관계가 없음
- ▶ 임신 여부와 관계없이 1차보다 2차 접종 시 이상반응 비율이 높음
- ▶ 접종부위 통증 비율은 임신한 경우가 더 높지만 피로, 두통, 근육통, 오한, 발열 등의 비율은 임신하지 않은 경우가 오히려 더 높음



<백신 종류와 임신 여부에 따른 백신 이상반응 비율>

- ▶ 현재까지 국내 출산예정일 등록 임신부 중 30명이 일반적 백신접종 이상반응 신고

## 요약

⇒ 현재까지 자료에 따르면 임신 여부와 백신 이상반응은 무관하며, 백신접종이 부정적인 출산 결과로 이어지지 않으므로 임신부에 대한 코로나19 백신접종은 안전하므로 백신 패스 예외 적용에 대해서는 신중해야 함





단계적 일상회복을 위한

# 코로나19 예방접종증명서

## 이렇게 발급 받으세요

1

어디서나 간편하고 쉽게 소지하는 '전자 예방접종증명서 COOV(쿠브) 앱'



스마트폰에 COOV(쿠브) 앱을 설치하고  
본인인증을 완료하면  
전자 예방접종증명서 발급!



\* COOV(쿠브) 앱



구글 플레이스토어(안드로이드) / 애플 앱스토어(iOS) 통해 다운로드 가능

전자 출입기록 시 기존 사용하던 QR체크인에 접종 정보 연동하기

- 카카오톡 앱 실행 ▶ 더보기탭 상단 'QR체크인' ▶ 백신 접종 여부 업데이트 ▶ 개인정보 수집/제공 약관 동의 ▶ 본인인증
- 네이버 앱(업데이트 필요) 실행 ▶ 상단 'QR체크인' ▶ 개인정보 수집/제공 약관 동의 ▶ 백신 접종 여부 업데이트 ▶ 본인인증
- 패스 앱(업데이트 필요) 실행 ▶ 메인 'QR출입증' ▶ 개인정보 수집/제공 약관 동의 ▶ 백신 접종 여부 업데이트 ▶ 본인인증

2

제출 목적이거나 영문 증명서가 필요하다면  
**'종이 예방접종증명서'**

**직접 온라인 발급하기(무료)**

- ☑ 예방접종도우미 누리집 (<https://nip.kdca.go.kr>) 또는
- ☑ 정부24 누리집 (<https://www.gov.kr>)을 통해 발급 가능



**현장에서 발급받기(무료)**

- ☑ 읍면동 주민센터 또는
- ☑ 시군구 보건소에서 발급

3

종이-전자 증명서 발급이 어렵다면  
신분증에 부착 받을 수 있는  
**'예방접종스티커'**



- ① 읍면동주민센터에 방문
- ② 접종 이력 확인
- ③ 출력된 주민등록증 라벨 스티커를 신분증 뒷면에 부착

\* 정부가 인증하는 접종 증명서의 효력을 지님

\* 예방접종증명서를 위조 또는 변조하거나 위변조한 예방접종증명서를 사용하였을 경우 형법(제225조 및 제229조)에 따라 각각 10년 이하의 징역에 처할 수 있음. 또한, 본인의 것이 아닌 다른 사람의 예방접종증명서를 인증 목적으로 사용하였을 경우(예방접종증명서의 부정행사)에는 형법(제230조)에 따라 2년 이하의 징역이나 금고, 또는 500만원 이하의 벌금에 처할 수 있음