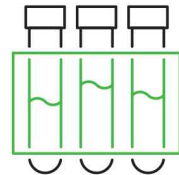
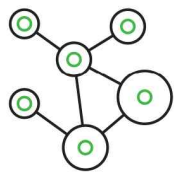
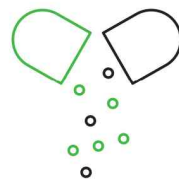
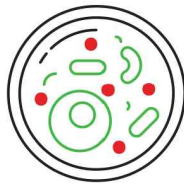


서울시 코로나19 대응 주간소식

THE WEEKLY NEWS REVIEW

2022. 1. 14. 금요일



1. 코로나19 발생 현황

신종 코로나바이러스감염증-19 상황판

구분	확진환자 현황				자가격리자 현황		
	확진자*	격리중**	격리해제	사망자	계	감시중	감시해제
서울시	239,950 +939	43,579 +920	194,347 +1	2,024 +15	1,176,138 +2,813	17,058 -206	1,159,080 +3,019
전 국	683,566 +4,542	100,389 +3,332	576,918 +1,155	6,259 +49	-	-	-
전세계	319,871,018	-	-	5,520,191	-	-	-

- 1) 서울시의 경우, '서울시 코로나19 발생동향' '22. 01. 14. 0시 기준
- 2) 질병청 공식발표 239,950명 (01. 14. 0:00 기준) / *시스템 미반영 된 퇴원자 포함하여 추후 조정 예정
- 3) 전 세계의 경우, '2019-nCoV Global Cases (by Johns Hopkins CSSE)' '22. 01. 14. 11시 기준

서울시 현황

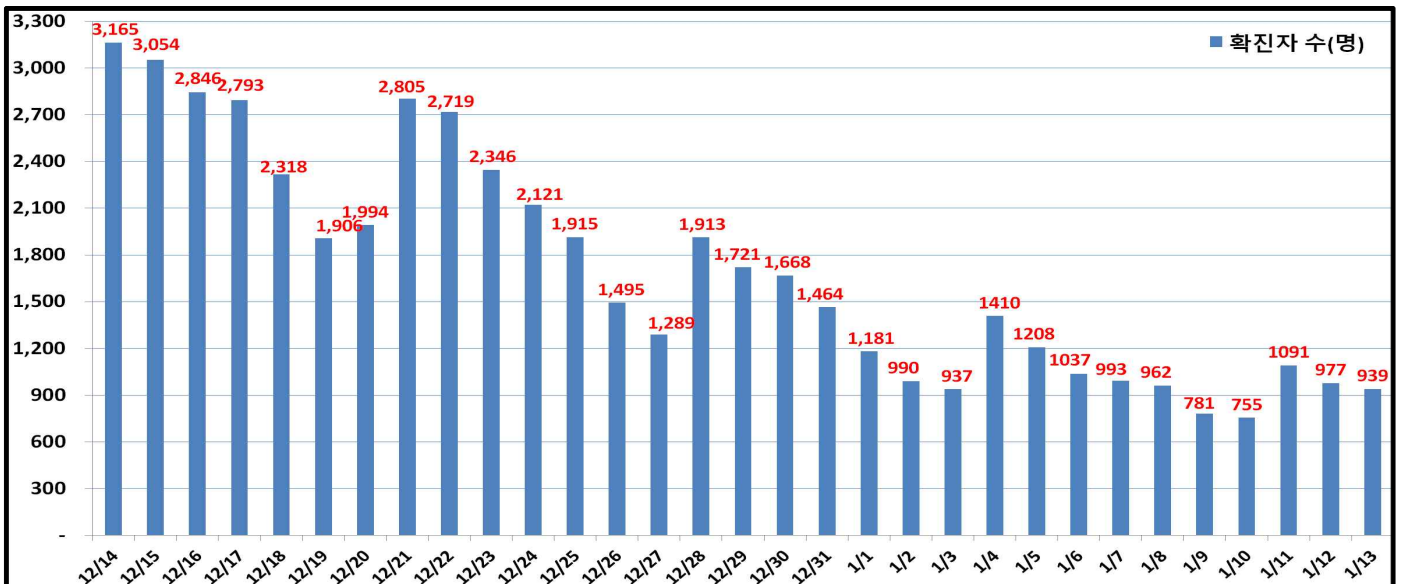
- 서울시 신규 확진환자 939명, 누적 확진환자는 총 239,950명
 - 입원(격리)환자 43,579명, 격리해제 239,950명 / 질병관리청 공식발표 확진환자 수는 239,950명(01. 14. 0시 기준)
 - 우리나라 사망자는 총 6,259명으로 치명률은 0.92%이며, 서울시 사망자는 2,024명, 치명률은 0.84%으로 전국대비 낮게 나타남

● 주요 발생원인별 현황 (2021. 01. 14. 00시 기준)

(단위: 명)

합 계	해외 유입	종로구 소재 고등학교 관련('22.1.)	관악구 소재 노래연습장 관련	중랑구 소재 어린이집 관련('22.1.)	강남구 소재 직장 관련 ('22.1.(5))	기타 집단 감염	기타 확진자 접촉	타시도 확진자 접촉	감염 경로 조사중
239,950 (+939)	3,476 (+104)	12 (+12)	63 (+10)	22 (+7)	31 (+4)	36,806 (+37)	99,764 (+429)	5,002 (+10)	94,774 (+326)

● 일일 확진환자 현황

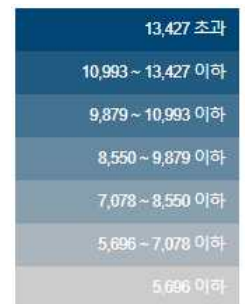
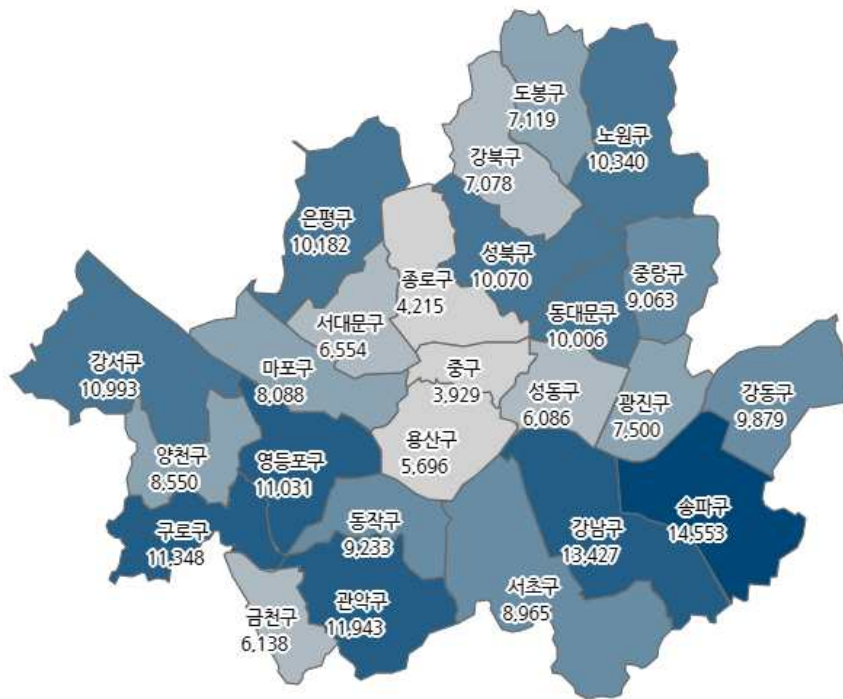


● 서울시 자치구별 확진환자 발생 현황

- 서울시 전체 확진자는 총 239,950명

거주지 기준(명): 송파 14,553, 강남 13,427, 관악 11,943, 구로 11,348, 영등포 11,031, 강서 10,993, 노원 10,340, 은평 10,182, 성북 10,070, 동대문 10,006, 강동 9,879, 동작 9,233, 중랑 9,063, 서초 8,965, 양천 8,550, 마포 8,088, 광진 7,500, 도봉 7,119, 강북 7,078, 서대문 6,554, 금천 6,138, 성동 6,086, 용산 5,696, 종로구 4,215, 중구 3,929, 기타 17,964(타시도 이관 등)

구 분	합 계	종로구	중 구	용산구	성동구	광진구	동대문	중랑구	성북구	강북구	도봉구	노원구	은평구	서대문	마포구	양천구	강서구	구로구	금천구	영등포	동작구	관악구	서초구	강남구	송파구	강동구	기 타
전일누계	239,011	4,206	3,906	5,666	6,059	7,461	9,962	9,029	10,034	7,046	7,067	10,305	10,153	6,533	8,052	8,520	10,962	11,316	6,117	10,995	9,205	11,886	8,903	13,374	14,501	9,842	17,881
1.13. 증가	939	9	23	30	27	39	44	34	36	32	32	35	29	21	36	30	31	32	21	36	28	47	62	53	52	37	83
합계	239,950	4,215	3,929	5,666	6,086	7,500	10,006	9,063	10,070	7,078	7,119	10,340	10,182	6,554	8,088	8,550	10,993	11,348	6,138	11,031	9,233	11,943	8,965	13,427	14,553	9,879	17,964

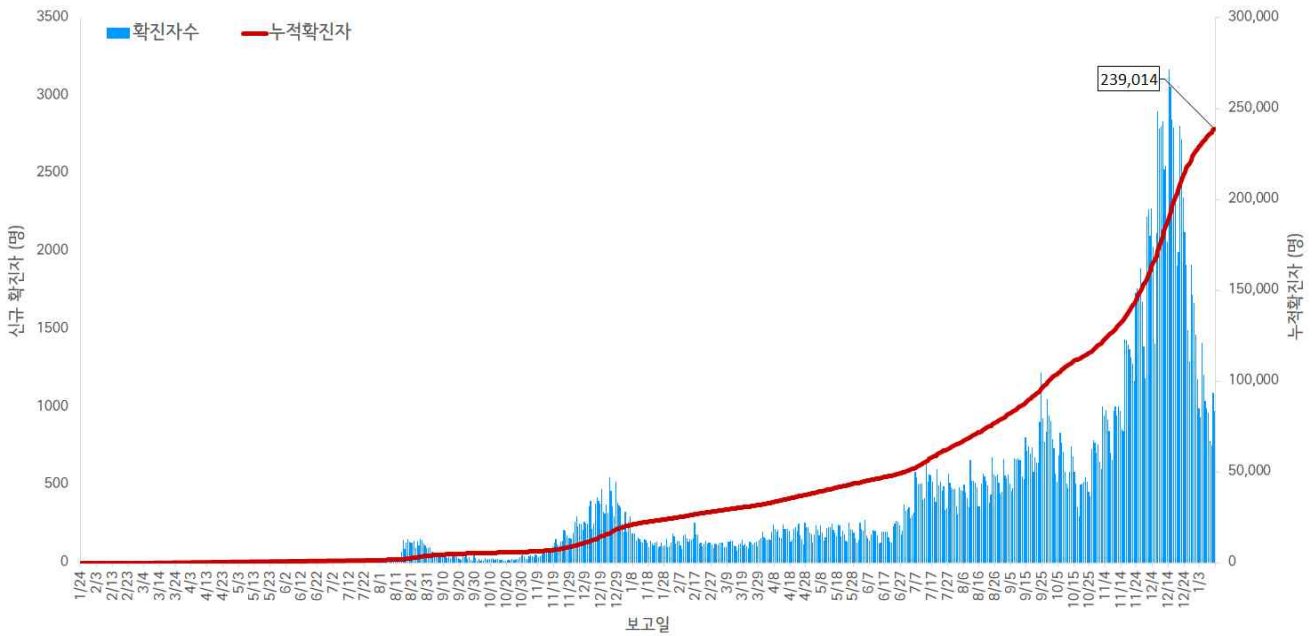


서울시 자치구별 확진자 총 누계 현황

● 서울시 코로나19 발생 현황 (2022. 01. 12. 24시 기준)

- 확진자 일별 발생 추이 및 누적 현황

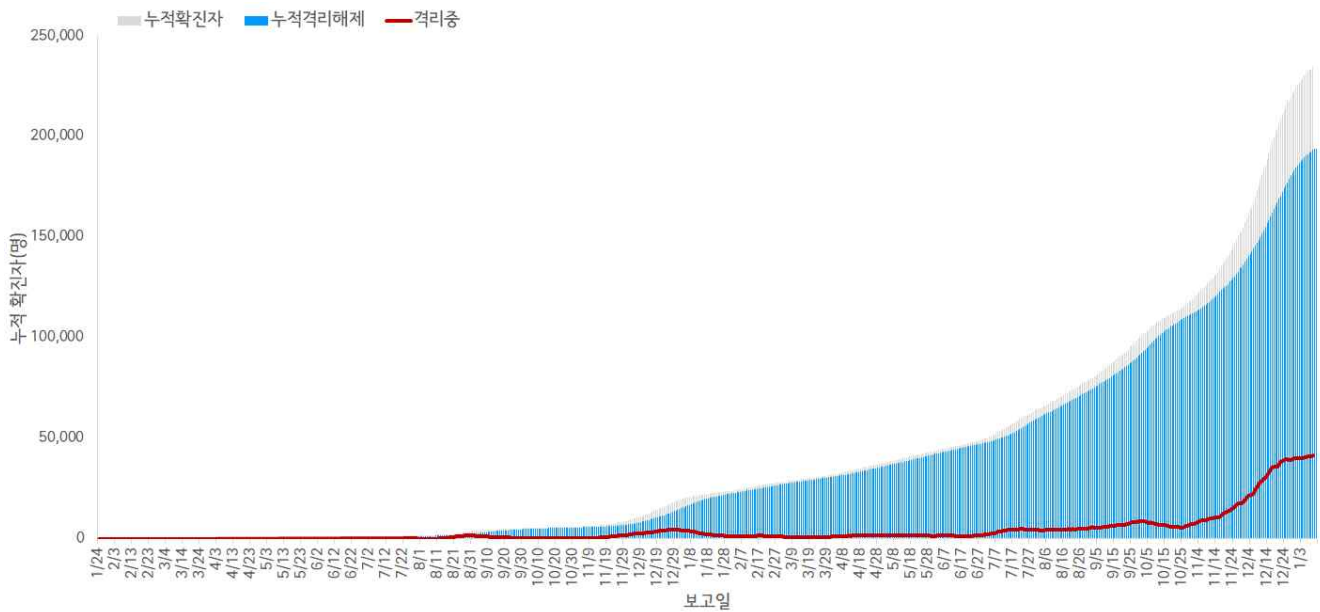
* 신규 확진자 978명, 누적환자 총 239,014명



<서울시 코로나19 신규 확진자 일별 발생추이 및 누적 현황(명, 보고일 기준)>

- 확진자 격리 현황

* 격리해제 194,346명(81.3%), 사망 2,009명(0.8%), 격리 중 42,659명 (17.8%)



서울시 코로나19 누적 격리중 · 격리해제자 현황(명, 보고일 기준)

● 서울시 코로나19 사망자 현황 (2022. 01. 12. 24시 기준)

- 서울시 코로나19 누적 확진자 총 239,014명 중 사망 2,009명(0.8%)임

서울시 코로나19 사망자 일반적 특성표

(단위: 명)

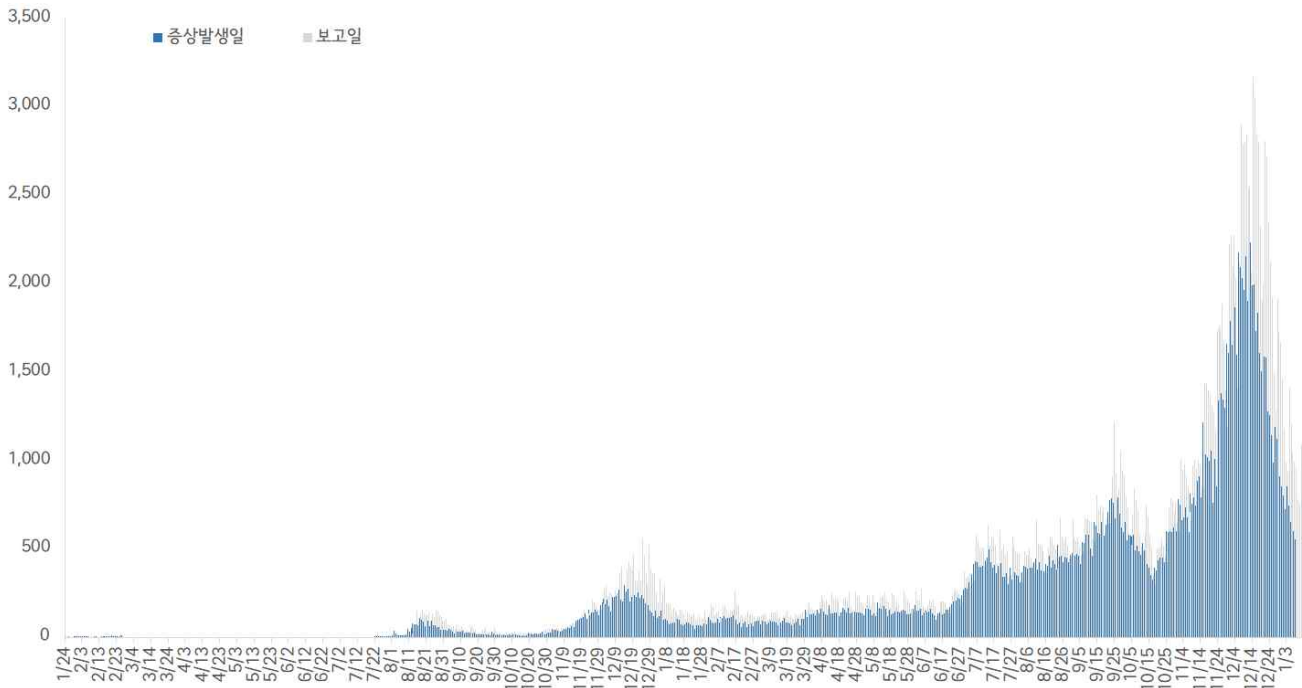
구		분		계	
총		계		2,009	100.0%
성별	남		1,133		56.4%
	여		876		43.6%
연령*	0~9세		1		0.0%
	10~19세		0		0.0%
	20~29세		7		0.3%
	30~39세		8		0.4%
	40~49세		27		1.4%
	50~59세		96		4.8%
	60~69세		356		17.7%
	70~79세		659		32.8%
	≥ 80세		855		42.6%
	< 65세		268		13.3%
	≥ 65세		1,741		86.7%
진단소요일**	증상-확진	평균±표준편차	3.6	±	3.2
		중위수 (범위)	3.0		(0-31)
	증상-사망	평균±표준편차	20.1	±	13.7
		중위수 (범위)	17.0		(0-125)
	확진-사망	평균±표준편차	16.4	±	14.0
		중위수 (범위)	14.0		(0-166)
감염경로	집단발생 관련		645		32.10%
	요양병원 및 시설		385		19.20%
	의료기관		167		8.30%
	다중이용시설		53		2.60%
	종교 관련		14		0.70%
	직장		12		0.60%
	교정시설		3		0.10%
	기타		11		0.60%
	확진자접촉		443		22.10%
	조사 중		918		45.70%
	해외유입		3		0.10%

※ 연령* 설정 시 사망당시 연령으로 산출

※ 진단소요일** 설정 시 사후에 확진된 187명은 제외하고 산출

- 증상발생일 및 보고일 기준 발생 추이(2022. 01. 12. 24시 기준)

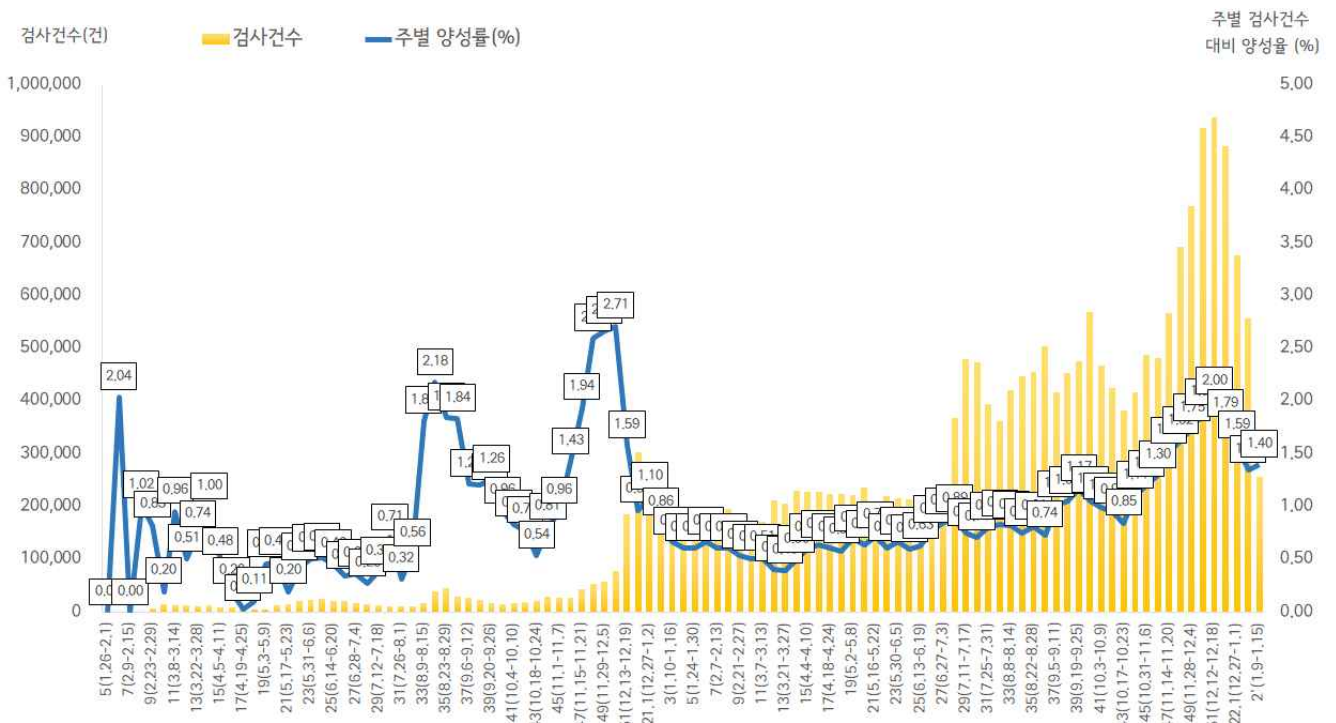
* 분석대상 증상발생일과 보고일이 모두 확인된 178,908명(무증상 및 증상발생일 모름 등 60,106명 제외)



서울시 코로나19 확진자 일별 분포 현황

- 주별 검사건수 및 확진환자 양성률(2022. 01. 12. 24시 기준)

* 금주 257,314건 중 3,605명 확진, 검사 수 대비 양성률 1.40%



서울시 코로나19 확진자 주별 검사현황 및 양성률

● 인구학적 특성별 발생 현황 (2022. 01. 12. 24시 기준)

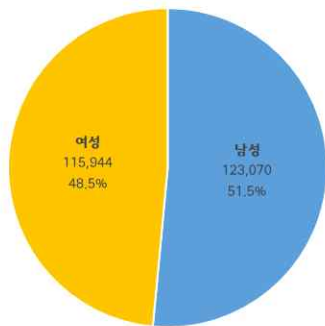
- (성별) 남성이 51.5%로 여성보다 높음
- (연령별) 확진자의 평균 연령은 42.5세 (중위연령 43.0세, 범위 1-108세)로 20-50대가 59.0%이고, 10만명당 확진자수는 60대 3,158.78명, 10대 2,610.51명, 10대 미만 2,516.10명 순이며, 사망 2,009명(10대 미만 1명, 20대 7명, 30대 8명, 40대 27명, 50대 97명, 60대 357명, 70대 656명, 80세 이상 856명)임-치명률 0.8% (80세 이상 13.0%)

(단위: 명, %)

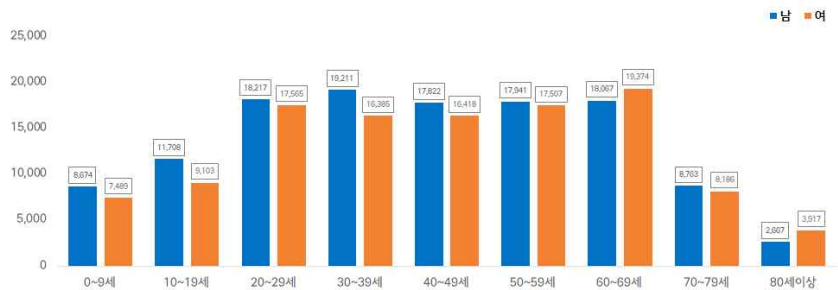
구분	확진자	10만명당 확진자수	장기입원자	퇴원자	퇴원자 평균 입원일 (일)	사망자	치명률	
계	239,014 (100.0)	2,507.12	13,099 (5.5)	194,346 (81.3)	11.4	2,009	0.8	
성별	남성	123,070 (51.5)	2,650.86	6,976 (5.7)	100,122 (81.4)	11.5	1,131	0.9
	여성	115,944 (48.5)	2,370.67	6,123 (5.3)	94,224 (81.3)	11.3	878	0.8
연령	0-9	16,163 (6.7)	2,516.10	968 (6.0)	11,791 (73.0)	10.7	1	0.0
	10-19	20,811 (8.7)	2,610.51	1,087 (5.2)	16,538 (79.5)	10.7	0	0.0
	20-29	35,782 (15.0)	2,470.41	1,442 (4.0)	30,513 (85.3)	10.9	7	0.0
	30-39	35,596 (14.9)	2,411.14	1,779 (5.0)	29,304 (82.3)	11.0	8	0.0
	40-49	34,240 (14.3)	2,258.79	1,541 (4.5)	28,063 (82.0)	11.3	27	0.1
	50-59	35,448 (14.8)	2,371.00	1,701 (4.8)	29,660 (83.7)	11.6	97	0.3
	60-69	37,441 (15.7)	3,158.78	2,538 (6.8)	30,237 (80.8)	11.7	357	1.0
	70-79	16,949 (7.1)	2,508.92	1,435 (8.5)	13,513 (79.7)	13.0	656	3.9
	80이상	6,584 (2.8)	2,214.48	608 (9.2)	4,727 (71.8)	15.1	856	13.0

- ※ 치명률= 사망자수/확진자수 × 100
- ※ 평균 입원일= (퇴원자 입원일의 합계)/(전체 퇴원자수)
- ※ 장기입원자 = 입원 35일 이상 확진자
- ※ 인구 10만명당 발생률은 통계청에서 제공하는 2020년 행정구역별 연앙인구 기준.

- 성별·연령별 분포 현황

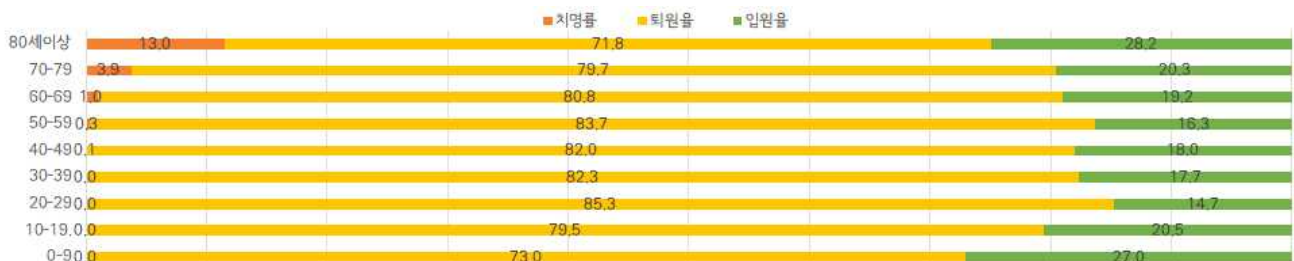


성별



연령별

- 연령별 확진자 치료현황



서울시 코로나19 연령별 확진자 치료 현황

- 최근 4주간 주별 발생현황(보고일 기준)

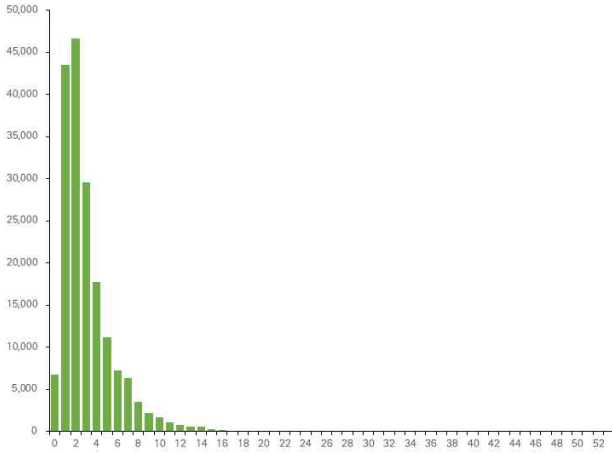
(단위: 명, %)

구분		52주(12.19.-12.25.)	'22.1주(12.26.-1.1.)	2주(1.2.-1.8.)	3주(1.9.-1.12.)
계		15,806	10,731	7,539	3,605
10만명당 확진자수		165.8	112.6	79.1	37.8
일평균 확진자수		2,258.0	1,533.0	1,077.0	901.3
성별	남성	7,862 (49.7)	5,430 (50.6)	3,835 (50.9)	1,834 (50.9)
	여성	7,944 (50.3)	5,301 (49.4)	3,704 (49.1)	1,771 (49.1)
연령	0-9	1,644 (10.4)	1,205 (11.2)	702 (9.3)	414 (11.4)
	10-19	1,580 (10.0)	1,057 (9.8)	780 (10.3)	385 (10.7)
	20-29	1,845 (11.7)	1,406 (13.1)	1,207 (16.0)	655 (18.2)
	30-39	2,299 (14.5)	1,626 (15.2)	1,261 (16.7)	644 (17.9)
	40-49	2,249 (14.2)	1,620 (15.1)	1,229 (16.3)	598 (16.6)
	50-59	2,253 (14.3)	1,577 (14.7)	1,031 (13.7)	436 (12.1)
	60-69	2,683 (17.0)	1,543 (14.4)	879 (11.7)	303 (8.4)
	70-79	900 (5.7)	500 (4.7)	307 (4.1)	119 (3.3)
	80이상	353 (2.2)	197 (1.8)	143 (1.9)	51 (1.4)
65세 이상		2,424 (15.3)	1,370 (12.8)	823 (10.9)	295 (8.2)
사망자 총계		178 (1.1)	158 (1.5)	116 (1.5)	54 (1.5)
무증상자		3,762 (23.8)	2,727 (25.4)	1,985 (26.3)	857 (23.8)
감염경로 조사중		7,651 (48.4)	4,606 (42.9)	3,158 (41.9)	1,327 (36.8)

● 진단소요일 (2022. 01. 12. 24시 기준)

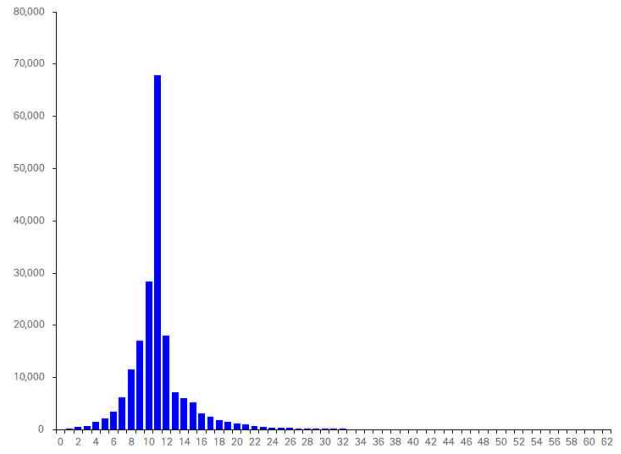
- 증상발생일부터 확진일까지 평균 3.1일(중앙값 2일)소요, 확진일부터 퇴원일까지 평균 11.5일 (중앙값 11일)소요

※증상발생일, 확진일이 모두 확인 된 180,105명 산출

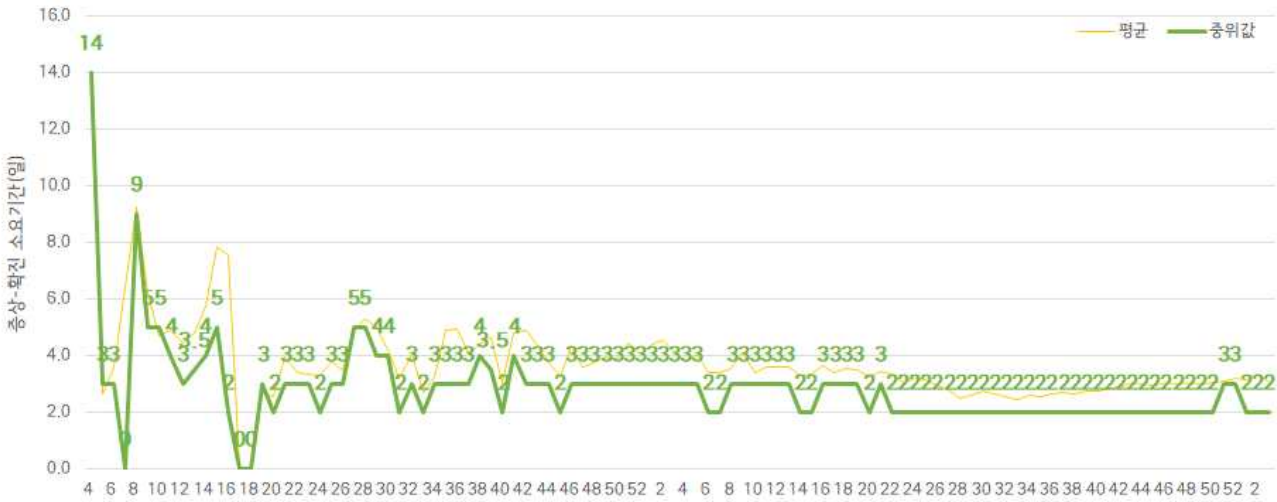


증상발생일 - 확진일 소요기간

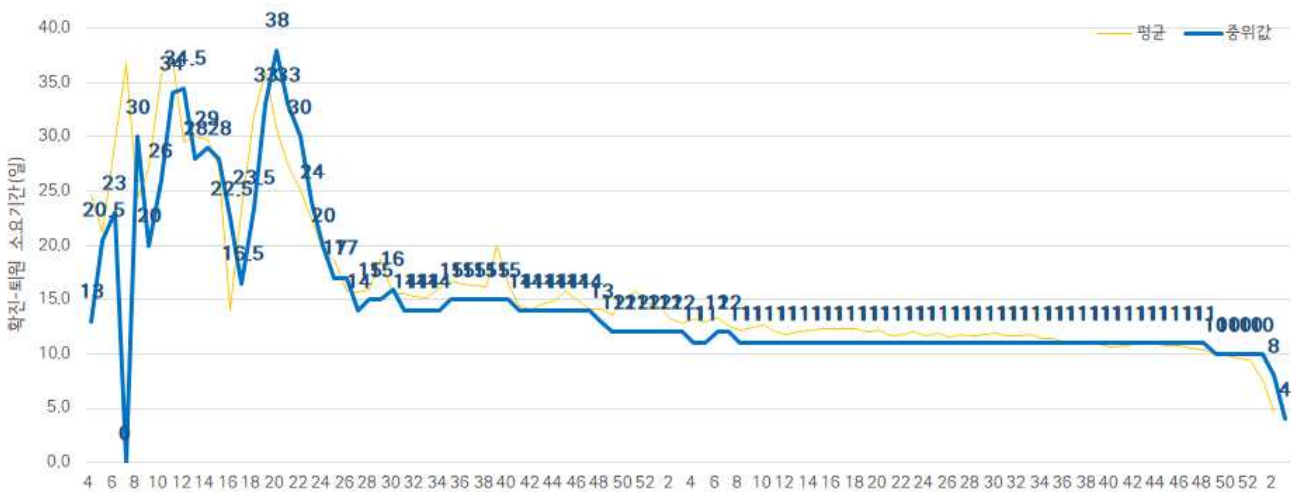
※퇴원자 중 확진일, 퇴원일이 모두 확인 된 194,345명 산출



확진일 - 퇴원일 소요기간



주별 증상발생일 - 확진일 소요기간



주별 확진일 - 퇴원일 소요기간

● 자치구별 발생 현황(발생구 기준) (2022. 01. 12. 24시 기준)

- 송파구 발생이 6.1%(14,501명)로 가장 높았으며, 강남구 5.6%(13,374명), 관악구 5.0%(11,896명) 순이었음
- 인구 10만명당 확진자수는 중구가 3,216.77명으로 가장 많았고, 영등포구 3,001.98명, 동대문구 2,949.07명 순이었음

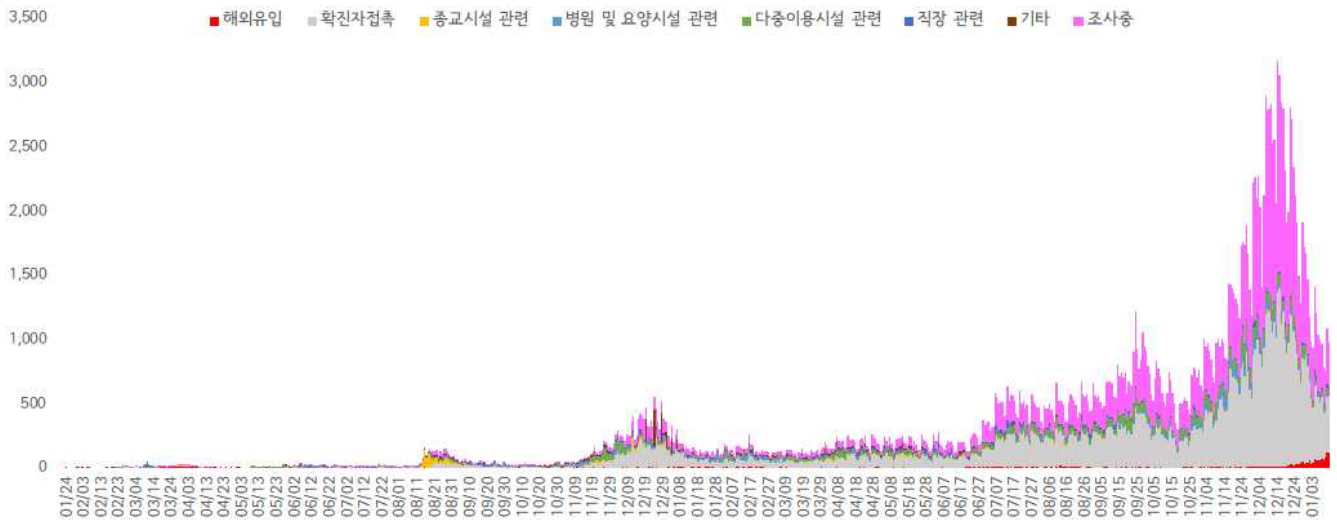
구분	누적			신규		
	확진자수(명)	분율(%)	10만명당 확진자수*	확진자수(명)	분율(%)	10만명당 확진자수*
종로구	4,206	(1.8)	2,903.38	18	(1.8)	12.43
중구	3,909	(1.6)	3,216.77	18	(1.8)	14.81
용산구	5,666	(2.4)	2,582.46	29	(3.0)	13.22
성동구	6,059	(2.5)	2,076.13	33	(3.4)	11.31
광진구	7,461	(3.1)	2,170.26	35	(3.6)	10.18
동대문구	9,962	(4.2)	2,949.07	35	(3.6)	10.36
중랑구	9,029	(3.8)	2,313.75	35	(3.6)	8.97
성북구	10,033	(4.2)	2,321.35	36	(3.7)	8.33
강북구	7,046	(2.9)	2,306.30	20	(2.0)	6.55
도봉구	7,087	(3.0)	2,180.28	21	(2.1)	6.46
노원구	10,305	(4.3)	1,973.25	36	(3.7)	6.89
은평구	10,153	(4.2)	2,151.49	30	(3.1)	6.36
서대문구	6,534	(2.7)	2,148.82	27	(2.8)	8.88
마포구	8,053	(3.4)	2,203.93	32	(3.3)	8.76
양천구	8,520	(3.6)	1,889.26	30	(3.1)	6.65
강서구	10,962	(4.6)	1,892.81	30	(3.1)	5.18
구로구	11,316	(4.7)	2,822.55	58	(5.9)	14.47
금천구	6,117	(2.6)	2,678.88	13	(1.3)	5.69
영등포구	10,995	(4.6)	3,001.98	40	(4.1)	10.92
동작구	9,205	(3.9)	2,373.29	34	(3.5)	8.77
관악구 ³⁾	11,896	(5.0)	2,428.75	64	(6.5)	13.07
서초구	8,902	(3.7)	2,121.47	43	(4.4)	10.25
강남구 ²⁾	13,374	(5.6)	2,522.80	83	(8.5)	15.66
송파구 ¹⁾	14,501	(6.1)	2,187.71	66	(6.7)	9.96
강동구	9,842	(4.1)	2,228.05	38	(3.9)	8.60

- 1) 송파구: 다중이용시설 관련 1,792명, 병원 및 요양시설 398명, 직장 관련 295명, 종교시설 관련 183명 등
- 2) 강남구: 다중이용시설 관련 1,049명, 직장 관련 349명, 해외유입 387명, 병원 및 요양시설 234명 등
- 3) 관악구: 다중이용시설 관련 675명, 직장 관련 387명, 병원 및 요양시설 340명, 종교시설 관련 107명 등

※ 인구 10만명당 확진자수는 통계청에서 제공하는 2020년 행정구역별 연앙인구를 기준으로 함(기타 17,881명 제외)

● **주요 감염경로별 발생 현황** (2022. 01. 12. 24시 기준)

- 주요 감염경로별 발생률은 확진자 접촉이 43.7%(104,384명)로 가장 높았으며, 다중이용시설 관련 6.8%(16,244명), 병원 및 요양시설 관련 3.5%(8,305명), 직장 관련 2.6%(6,141명), 종교시설 관련 1.4%(2,960명), 해외유입 1.2%(3,373명) 순이었음



<서울시 코로나19 감염경로 조사중 확진자 주별 분포 현황(명, 보고일 기준)>

● **감염경로 조사중 환자 현황** (2022. 01. 12. 24시 기준)

- 확진자 총 239,014명 중 감염경로 '조사중' 94,470명(39.5%) 보고됨

성별/연령별 확진자,경로 조사자 분포 현황

(단위: 명)

구분	합계	성별		연령(세)								
		남	여	0-9	10-19	20-29	30-39	40-49	50-59	60-69	70-79	80이상
확진자 (%)	239,014	123,070	115,944	16,163	20,811	35,782	35,596	34,240	35,448	37,441	16,949	6,584
	(100.0)	(51.5)	(48.5)	(6.8)	(8.6)	(15.0)	(14.9)	(14.3)	(14.8)	(15.7)	(7.1)	(2.8)
경로 조사중 (%)	94,470	50,708	43,762	3,447	6,640	16,113	15,389	13,409	13,727	16,177	7,492	2,076
	(39.5)	(41.2)	(37.7)	(21.3)	(31.9)	(45.0)	(43.2)	(39.2)	(38.7)	(43.2)	(44.2)	(31.5)

※ 타시도6,212건 강남구5,533건 영등포구5,019건 관악구4,841건 구로구4,488건 성북구4,023건 강동구3,944건 강서구3,912건 노원구3,844건 동대문구3,772건 은평구3,734건 강북구3,250건 서초구3,180건 중랑구3,155건 동작구3,136건 마포구3,057건 양천구2,926건 도봉구2,649건 성동구2,568건 금천구2,565건 광진구2,524건 사대문구2,514건 기타2,284건 종로구2,086건 용산구2,030건 등 (기타 8,496건 제외)

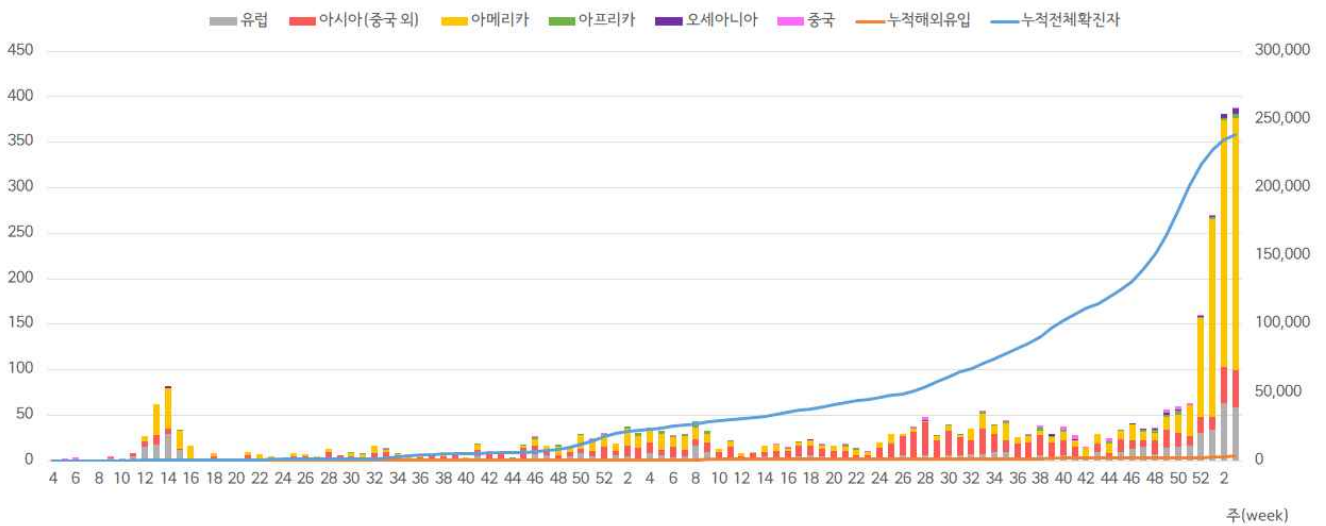
● 해외 유입 현황 (2022. 01. 12. 24시 기준)

- 해외유입 사례로 추정되는 누적 확진자수 3,373명(1.4%)
- 주요 국외유입 분포는 아시아(중국 외) 28.3%, 아메리카 47.1%, 유럽 19.2%순임

코로나19 해외유입 확진자 분포 현황

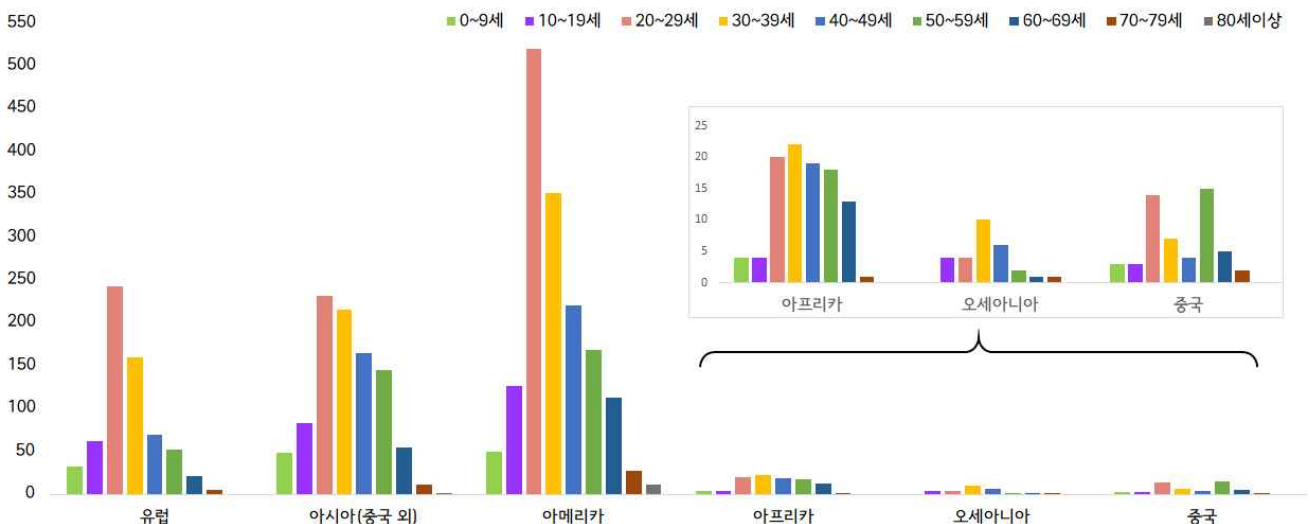
(단위: 명)

구분	유럽	아시아 (중국 외)	아메리카	아프리카	오세아니아	중국	합계
누계	646	956	1589	101	28	53	3,373
증가현황	+19	+4	+94	+1	+2	-	+120
백분율(%)	(19.2)	(28.3)	(47.1)	(3.0)	(0.8)	(1.6)	(100.0)



서울시 코로나19 신규·누적 해외유입 확진자 현황(명, 보고일 기준)

- 연령별 해외유입 현황 분포



서울시 코로나19 연령별 해외유입 확진자 현황(명, 보고일 기준)

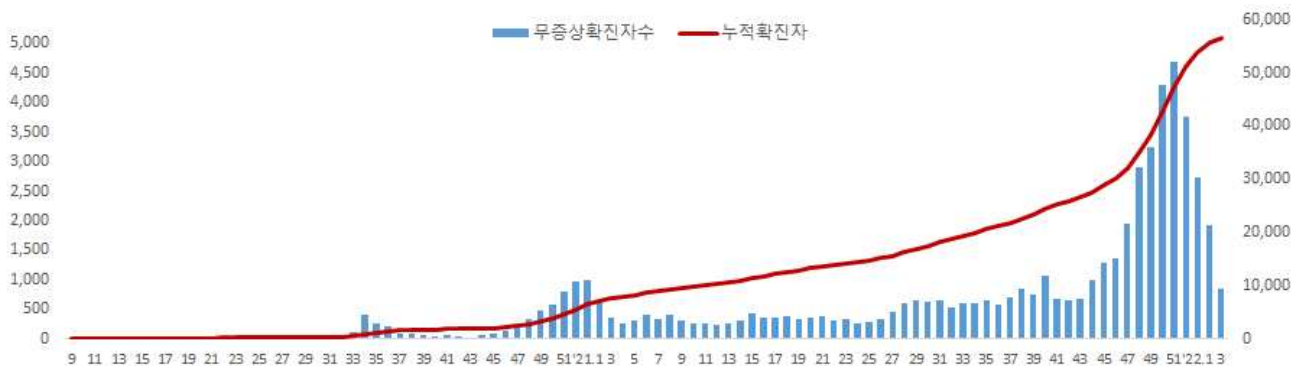
● 무증상자 발생현황 (2022. 01. 12. 24시 기준)

- 전체 확진자 중 무증상자는 56,550명이며, 남성이 55.2%로 여성보다 높음
- 무증상 확진자의 평균 연령은 44.8세(중위연령 48.0세, 범위 1-106세)로 20-50대가 52.2%이며, 사망 568명(20대 1명, 30대 2명, 40대 14명, 50대 24명, 60대 73명, 70대 166명, 80세 이상 286명)임 - 치명률 1.0% (80세 이상 11.4%)

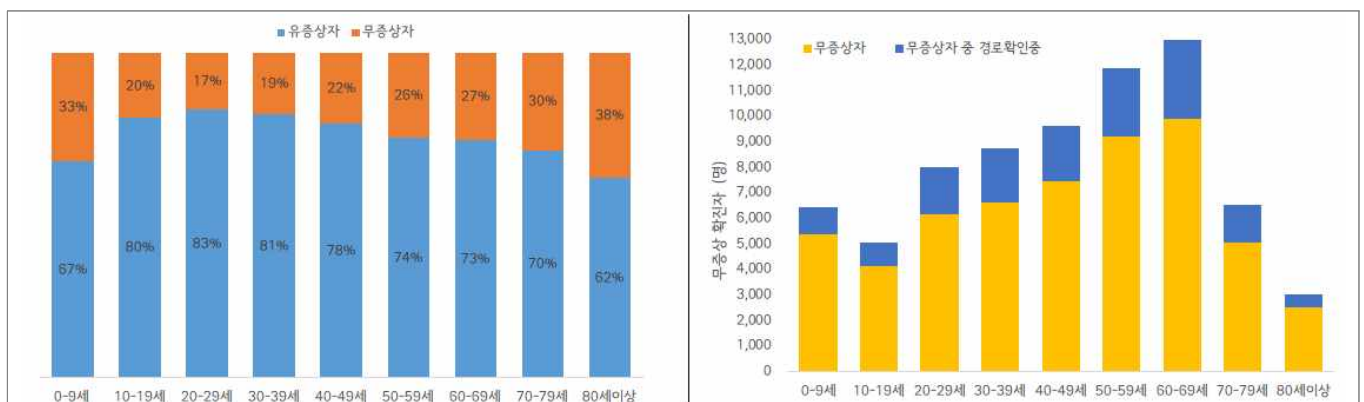
(단위: 명, %)

구분		무증상자	감염경로 조사중	퇴원자	사망자	치명률
계		56,550 (100.0)	15,929 (28.2)	44,325 (78.4)	568	1.0
성별	남성	31,214 (55.2)	8,980 (28.8)	24,480 (78.4)	327	1.0
	여성	25,336 (44.8)	6,949 (27.4)	19,845 (78.3)	241	1.0
연령	0-9	5,368 (9.5)	1,067 (19.9)	3,839 (71.5)	0	0.0
	10-19	4,148 (7.3)	937 (22.6)	3,090 (74.5)	0	0.0
	20-29	6,194 (11.0)	1,844 (29.8)	5,092 (82.2)	1	0.0
	30-39	6,656 (11.8)	2,119 (31.8)	5,210 (78.3)	2	0.0
	40-49	7,449 (13.2)	2,184 (29.3)	5,884 (79.0)	14	0.2
	50-59	9,228 (16.3)	2,664 (28.9)	7,574 (82.1)	24	0.3
	60-69	9,933 (17.6)	3,102 (31.2)	7,831 (78.8)	73	0.7
	70-79	5,060 (8.9)	1,496 (29.6)	3,994 (78.9)	168	3.3
80이상	2,514 (4.4)	516 (20.5)	1,811 (72.0)	286	11.4	

※ 치명률= 사망자수/무증상 확진자수×100; 확진 당시 기초역학조사서 상 무증상자



<서울시 코로나19 주별 무증상 확진자 누적 현황(명, 보고일 기준)>



<서울시 코로나19 연령별 무증상 확진자 현황>

● **접촉자 관리 현황** (2022. 01. 12. 24시 기준)

- 서울시 관리 누적 접촉자는 946,505명으로, 그 중 검사결과 양성으로 확진된 사례는 10.3%(97,873명)임

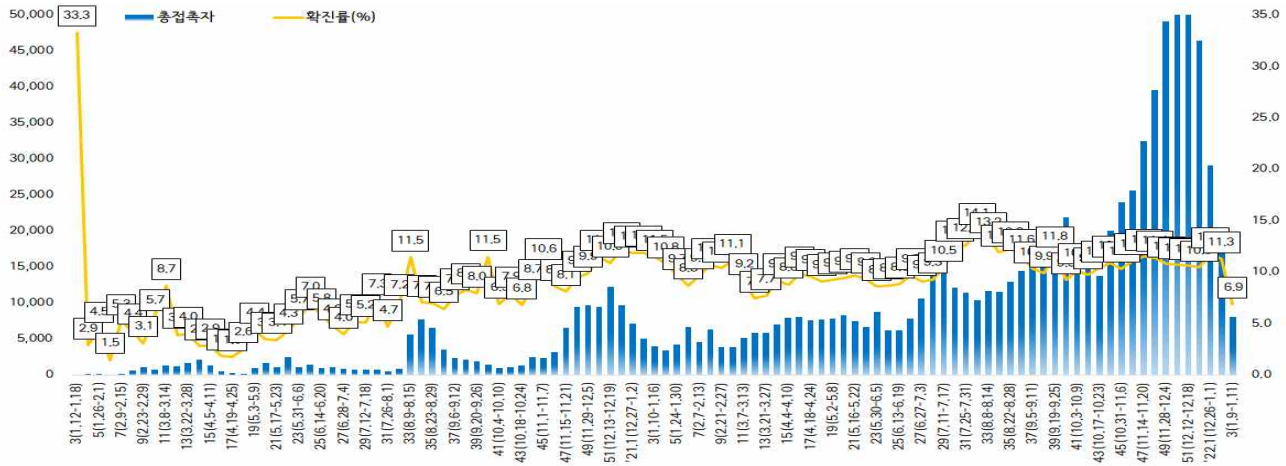
서울시 성별, 연령별 코로나19 접촉자 분포 현황

(단위: 명)

구분	합계	성별		연령(세)								
		남	여	0-9	10-19	20-29	30-39	40-49	50-59	60-69	70-79	80이상
누계	946,505	478,375	468,130	123,089	172,139	139,133	133,796	125,616	118,905	84,562	33,375	15,890
(%)	(100.0)	(50.5)	(49.5)	(13.0)	(18.2)	(14.7)	(14.1)	(13.3)	(12.6)	(8.9)	(3.5)	(1.7)
확진자	97,873	47,265	50,608	11,726	13,140	12,135	12,786	13,747	12,727	12,710	5,959	2,943
(%)	(10.3)	(9.9)	(10.8)	(9.5)	(7.6)	(8.7)	(9.6)	(10.9)	(10.7)	(15.0)	(17.9)	(18.5)

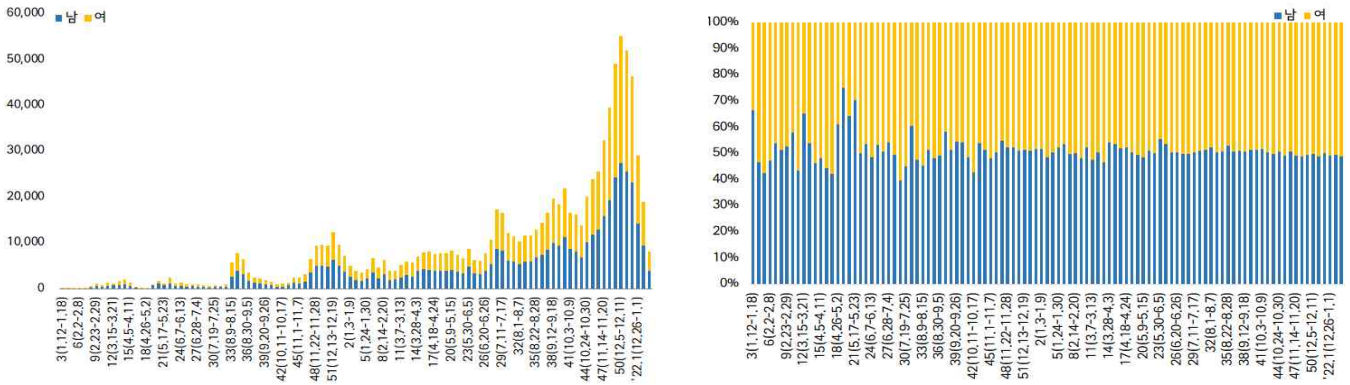
※ 접촉자 중 확진자수(명,%)는 질병보건통합관리시스템(is.cdc.go.kr)에 등록된 접촉자 데이터를 기준으로 함.

- **주별 접촉자 발생 현황**



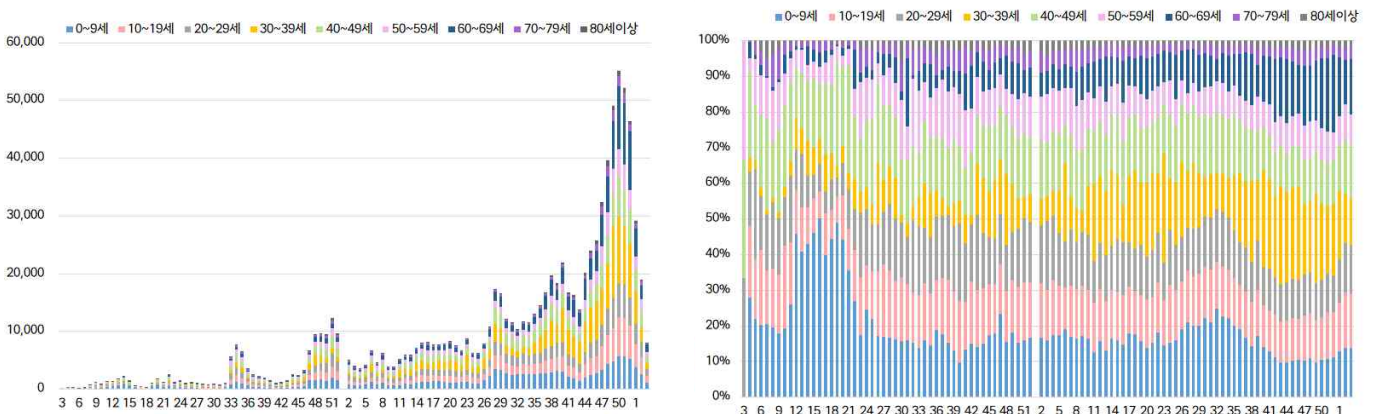
서울시 코로나19 주별 접촉자 현황 및 확진율(명, %, 최종접촉일 기준)

- **성별 접촉자 발생 현황**



서울시 코로나19 성별 분포(명, %, 최종접촉일 기준)

- **연령별 접촉자 발생 현황**



서울시 코로나19 연령별 분포(명, %, 최종접촉일 기준)

● 서울시 전체 선별진료소 지정 현황 (2022. 01. 13. 19시 서울시 일일상황보고 기준)

(단위 : 개소)

합계	자치구			의료기관					차량 이동식	이동 검체 채취반
	소계	보건소 내	보건소 외(상담소)	소계	국가지정	지역거점	국공립 병원	민간병원		
83	37	35	2	46	5	6	8	27	0	0

● 총괄 선별진료소 검체 운영 현황

(단위 : 건)

구 분	총 누계	주간 계	1.7.(금)	1.8.(토)	1.9.(일)	1.10.(월)	1.11.(화)	1.12.(수)	1.13.(목)
계	11,543,988	212,764	36,839	26,800	25,747	33,917	29,193	28,099	32,169
평 균	167,304.2	3,083.5	533.9	388.4	373.1	491.6	423.1	407.2	466.2

● 보건소 선별진료소(25개 자치구) 검체 검사 현황

(단위 : 건)

구 분	총 누계	주간 계	1.7.(금)	1.8.(토)	1.9.(일)	1.10.(월)	1.11.(화)	1.12.(수)	1.13.(목)
계	9,411,125	171,828	30,473	22,142	22,121	26,427	23,134	21,859	25,672
평 균	376,445.0	6,873.1	1218.9	885.7	884.8	1057.1	925.4	874.4	1026.9
최고	강남구	강남구	강남구	강남구	강남구	강남구	강남구	강남구	강남구
	828,732	17,249	3,195	1,900	1,903	2,613	2,462	2,107	3,069
최저	양천구	양천구	양천구	노원구	종로구	노원구	양천구	양천구	양천구
	142,336	2,294	407	285	274	273	208	261	264

● 의료기관 선별진료소(44개소) 검체 검사 현황

(단위 : 건)

구 분	총 누계	주간 계	1.7.(금)	1.8.(토)	1.9.(일)	1.10.(월)	1.11.(화)	1.12.(수)	1.13.(목)
계	2,132,863	40,936	6,366	4,658	3,626	7,490	6,059	6,240	6,497
평 균	48,474.2	930.4	144.7	105.9	82.4	170.2	137.7	141.8	147.7
최고	아산병원	아산병원	아산병원	아산병원	삼성서울 병원	아산병원	아산병원	아산병원	아산병원
	531,691	9,487	704	1,985	1,194	1,563	984	1,648	1,472
최저	명지성모 병원	서울특별시 동부병원	서울특별시 은평병원	서울특별시 어린이병원 외 5개소	서울특별시 어린이병원 외 4개소	순천향대 병원	서울직업자 병원	서울특별시 은평병원	명지성모 병원
	1,365	25	1	0	0	4	2	1	1

● 국내 코로나19 확진자 현황

국내 코로나19 확진자 성별·연령별 발생현황 (01.14. 0시 기준, 누적 683,566명)

구분		금일 신규	(%)	확진자 누계	(%)	인구10만명당 발생률
계		4,542	(100)	683,566	(100)	1,324
성별	남성	2,467	(54.32)	355,343	(51.98)	1,380
	여성	2,075	(45.68)	328,223	(48.02)	1,268
연령	80세 이상	99	(2.18)	21,608	(3.16)	1,025
	70-79	102	(2.25)	40,142	(5.87)	1,081
	60-69	291	(6.41)	94,844	(13.87)	1,324
	50-59	394	(8.67)	97,928	(14.33)	1,134
	40-49	697	(15.35)	100,590	(14.72)	1,232
	30-39	766	(16.86)	100,133	(14.65)	1,489
	20-29	1,074	(23.65)	102,764	(15.04)	1,544
	10-19	664	(14.62)	69,752	(10.20)	1,481
	0-9	455	(10.02)	55,805	(8.16)	1,484

* 성별·연령별 '20.1월 이후 누적 확진자수/성별·연령별 인구('20.12월 행정안전부 주민등록인구현황 기준)

※ 역학조사 결과 변동 가능, 코로나바이러스감염증-19 누리집(ncov.mohw.go.kr)에서 일자별 전체 확진자 현황 다운로드 가능

국내 코로나19 확진자 지역별 발생현황 (01.14. 0시 기준, 4,542명)

지역	금일 신규		확진자 누계	(%)	인구10만명당 발생률
	국내 발생	해외 유입			
서울	835	104	239,950 ¹⁾²⁾	(35.10)	2,523
부산	121	6	27,583	(4.00)	823
대구	77	13	24,526	(3.60)	1,028
인천	242	24	39,722	(5.80)	1,347
광주	224	0	9,660	(1.40)	670
대전	64	2	12,965	(1.90)	893
울산	34	6	7,369	(1.10)	657
세종	8	0	2,323	(0.30)	625
경기	1,784	72	204,618	(29.90)	1,508
강원	139	5	13,512	(2.00)	878
충북	67	4	12,333 ²⁾	(1.80)	772
충남	99	7	19,659	(2.90)	928
전북	99	3	10,724 ¹⁾	(1.60)	600
전남	132	1	7,307	(1.10)	399
경북	88	5	16,526	(2.40)	629
경남	117	9	22,278	(3.30)	672
제주	3	3	4,864	(0.70)	719
검역	-	145	7,647 ²⁾	(1.10)	-
총합계	4,133	409	683,566 ¹⁾²⁾	(100)	1,324

1) 오신교로 인한 누계정정('21.11.23. 0시 기준, 서울 -1), (1.6. 0시 기준, 전북 -1), (1.9. 0시 기준, 서울 -1)]

2) 중복집계(단순 재검출)로 인한 누계정정[(1.11. 0시 기준, 충북 -1), (1.12. 0시 기준, 검역(국외) -1), (1.13. 0시 기준, 서울(국외) -1)]

※ 지역별 '20.1월 이후 누적 확진자수 / 지역별 인구('21.12월 행정안전부 주민등록인구현황 기준)

※※ 신고 기관 주소 환자 수에 대한 발생률로 실제 해당지역 발생률과 차이가 있음

✓ 성별 분포 현황

* 확진자 성별은 남성이 355,343명(51.98%)으로 여성 328,223명(48.02%)보다 높은 비율을 차지함

✓ 연령별 분포 현황

* 확진자의 연령대는 20대에서 102,764명(15.04%)으로 가장 많은 비율을 차지하였으며, 40대 100,590명(14.72%), 30대 100,133명(14.65%), 50대 97,928명(14.33%), 순으로 나타남

✓ 지역별 분포 현황

* 전국 확진자 683,566명 중 서울 지역 확진자는 239,950명으로 35.10%를 차지함

● **지역사회 발생 확진자 현황** (2022. 01. 14. 0시 기준)

- 수도권

구분	1.8.	1.9.	1.10.	1.11.	1.12.	1.13.	1.14.	주간 일 평균	주간 누계	주간 발생률
수도권	2,293	2,142	1,815	1,863	2,781	2,526	2,861	2,325.9	16,281	8.9
서울	932	889	718	670	971	858	835	839.0	5,873	8.8
인천	193	172	115	140	243	224	242	189.9	1,329	6.4
경기	1,168	1,081	982	1,053	1,567	1,444	1,784	1,297.0	9,079	9.6

(주간 : 01.08일 ~ 01.14일, 단위 : 명)

- ▶ **(서울 중랑구 어린이집4 관련)** 1월 11일 첫 확진자 발생, 22명 추가, 총 23명 확진
(구분) 원생 11명(지표포함), 가족 12명
- ▶ **(서울 종로구 직장8 관련)** 1월 10일 첫 확진자 발생, 17명 추가, 총 18명 확진
(구분) 종사자 15명(지표포함), 가족 2명, 지인 1명
- ▶ **(서울 강남구 유치원 관련)** 1월 10일 첫 확진자 발생, 19명 추가, 총 20명 확진
(구분) 원생 13명(지표포함), 교직원 3명, 가족 4명
- ▶ **(경기 부천시 요양원3 관련)** 1월 4일 첫 확진자 발생, 9명 추가, 총 10명 확진
(구분) 입소자 10명(지표포함)
- ▶ **(경기 이천시 직장 관련)** 접촉자 추적관리 중 12명 추가, 총 29명 확진
(구분) 종사자 28명(지표포함), 가족 1명
- ▶ **(경기 안산시 양로시설 관련)** 접촉자 추적관리 중 5명 추가, 총 18명 확진
(구분) 종사자 10명(지표포함), 입소자 8명
- ▶ **(대전 동구 대학교 관련)** 1월 12일 첫 확진자 발생, 10명 추가, 총 11명 확진
(구분) 학생 11명(지표포함)
- ▶ **(충남 천안시 대학병원3 관련)** 1월 11일 첫 확진자 발생, 7명 추가, 총 8명 확진
(구분) 환자 3명(지표포함), 보호자 2명, 종사자 3명
- ▶ **(충남 아산시 전자제품제조업 관련)** 1월 11일 첫 확진자 발생, 22명 추가, 총 23명 확진
(구분) 직원 21명(지표포함), 지인 1명, 가족 1명
- ▶ **(충북 충주시 외국인모임 관련)** 1월 11일 첫 확진자 발생, 8명 추가, 총 9명 확진
(구분) 가족 4명(지표포함), 지인 5명
- ▶ **(전북 전주시 공공기관 관련)** 1월 8일 첫 확진자 발생, 11명 추가, 총 12명 확진
(구분) 종사자 9명(지표포함), 가족 3명

- ▶ (경기 익산시 육가공업체 관련) 접촉자 추적관리 중 10명 추가, 총 87명 확진
(구분) 종사자 45명(지표포함), 가족 29명, 지인 8명, 기타 5명
- ▶ (전남 목포시 음식점2 관련) 1월 10일 첫 확진자 발생, 13명 추가, 총 14명 확진
(구분) 종사자 1명(지표환자), 이용자 9명, 가족 4명
- ▶ (전남 영암군 직장구내식당 관련) 1월 11일 첫 확진자 발생, 14명 추가, 총 15명 확진
(구분) 종사자 5명(지표포함), 가족 8명, 이용자 2명
- ▶ (전남 여수시 어선3 관련) 1월 11일 첫 확진자 발생, 10명 추가, 총 11명 확진
(구분) 종사자 9명(지표포함), 가족 1명, 지인 1명
- ▶ (대구 중구 체육시설 관련) 접촉자 추적관리 중 17명 추가, 총 33명 확진
(구분) 가족 13명(지표포함), 원생 18명, 종사자 2명
- ▶ (대구 달서구 사업장5 관련) 1월 11일 첫 확진자 발생, 16명 추가, 총 17명 확진
(구분) 가족 6명(지표포함), 종사자 5명, 지인 4명, 기타 2명
- ▶ (경북 경주시 요양병원3 관련) 1월 7일 첫 확진자 발생, 13명 추가, 총 14명 확진
(구분) 환자 14명(지표포함)
- ▶ (경북 성주군 어린이집 관련) 1월 11일 첫 확진자 발생, 20명 추가, 총 21명 확진
(구분) 가족 3명(지표포함), 원생 16명, 종사자 2명
- ▶ (경북 포항시 복지시설2 관련) 접촉자 추적관리 중 7명 추가, 총 25명 확진
(구분) 가족 8명(지표포함), 이용자 8명, 봉사자 1명, 지인 6명, 기타 2명
- ▶ (부산 기장군 요양시설 관련) 1월 7일 첫 확진자 발생, 9명 추가, 총 10명 확진
(구분) 종사자 2명(지표포함), 입소자 4명, 가족 4명
- ▶ (경남 양산시 종교시설 관련) 1월 11일 첫 확진자 발생, 37명 추가, 총 38명 확진
(구분) 방문자 35명(지표포함), 기타3명
- ▶ (경남 진주시 실내체육시설 관련) 1월 10일 첫 확진자 발생, 20명 추가, 총 21명 확진
(구분) 이용자 14명(지표포함), 종사자 2명, 가족 5명
- ▶ (울산 북구 초/중학교 관련) 접촉자 추적관리 중 9명 추가, 총 82명 확진
(구분) 학생 34명(지표포함), 원생 7명, 교직원 6명, 가족 31명, 기타 4명

해외 현황

● 국외 발생 현황

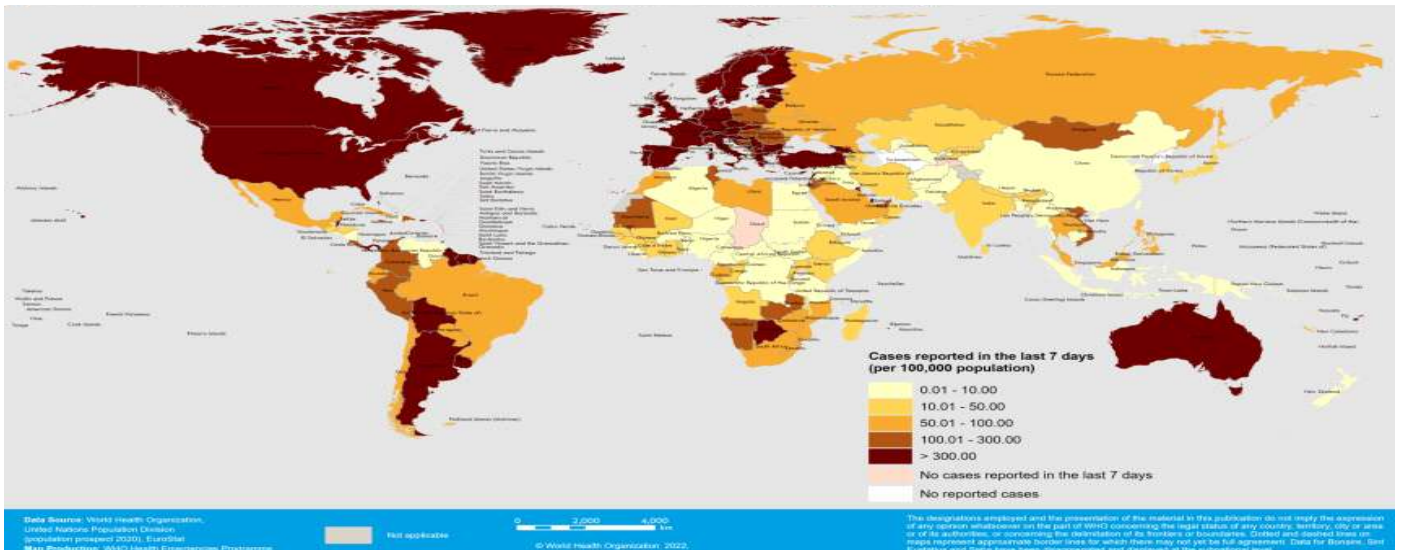
- 01. 14. 09시 까지 보고된 국외 총 확진자수는 **314,662,323명**으로 전일대비 **1.02% 증가**
- 이 중 **5,503,944명** 사망하여 치명률은 **1.75%**로 확인됨

국외 코로나19 치명률 현황 (2021. 01. 14. 9시 최신기준) (출처) 질병관리청

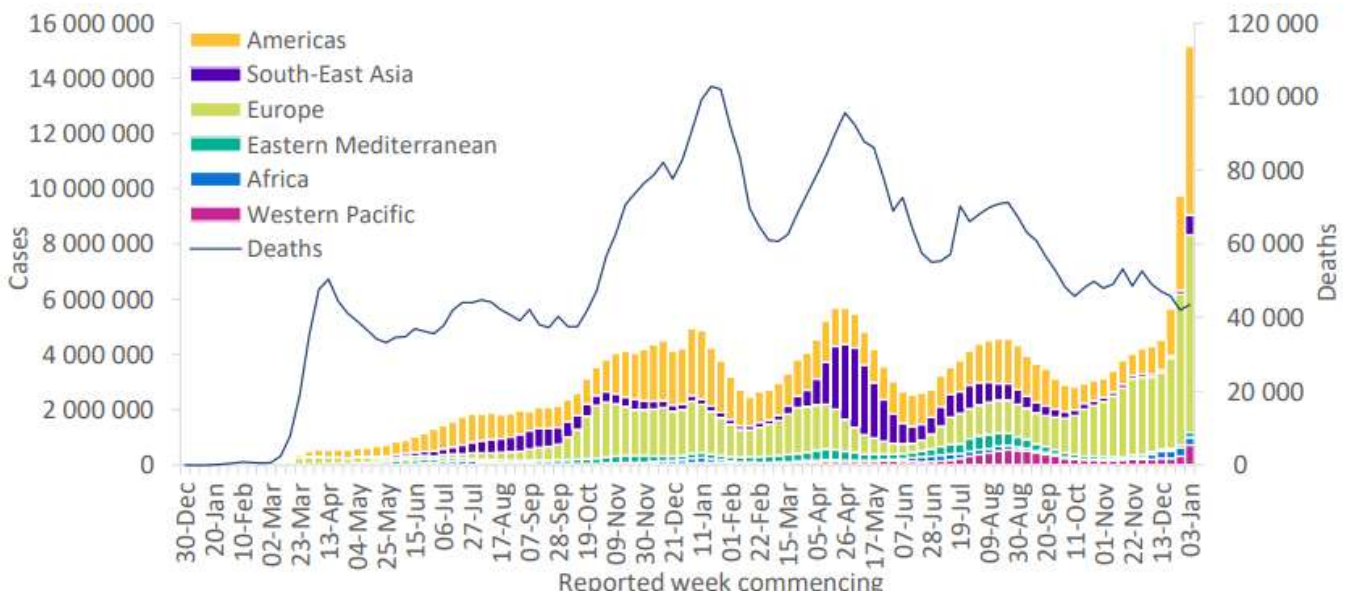
국가 및 지역	확진자수(%)		사망자수(%)		치명률(%)	증가율(%) *전일 대비
아시아	60,236,773	19.14%	934,613	16.98%	1.55%	0.59%
중동	17,438,889	5.54%	286,250	5.20%	1.64%	0.55%
아메리카	114,627,102	36.43%	2,430,308	44.16%	2.12%	1.00%
유럽	112,214,518	35.66%	1,678,053	30.49%	1.50%	1.31%
오세아니아	1,233,611	0.39%	3,833	0.07%	0.31%	7.17%
아프리카	7,462,332	2.37%	157,543	2.86%	2.11%	0.36%
기타	1,449,098	0.46%	13,344	0.24%	0.92%	1.29%
전세계	314,662,323	100.00%	5,503,944	100.00%	1.75%	1.02%

* 치명률=사망자수/확진자수*100, *증가율=(당일확진자-전일확진자)/전일확진자*100

※ 통계방식 변경(9.23.부터 적용): WHO Dashboard 통계자료 사용. 단, 한국은 보도참고자료, 중국은 중국위생건강위원회 자료 적용



국가별 지난 7일간 확진자 발생현황 (2022. 01. 09. 기준) (출처) WHO Situation Report



코로나19 주별 발생 현황 (2022. 01. 09. 기준) (출처) WHO Situation Report

COVID-19 백신 교차접종에 대한 권고사항[WHO]

(출처: WHO, Interim recommendations for heterologous COVID-19 vaccine schedules, 2021)

■ 배경

- WHO는 '21.12.7. 회의에서 SAGE(Strategic Advisory Group of Experts)*의 발표를 기반으로 예방접종에 관한 지침을 권고
- 모든 참조 문헌은 SAGE COVID-19 홈페이지에서 확인 가능
 - * SAGE(Strategic Advisory Group of Experts) : 세계보건기구(WHO)의 주요 자문 단체로 백신, 예방접종, 생명공학 및 기타 건강 지침까지 전반적인 글로벌 정책 및 전략에 대해 WHO에 자문을 제공

■ 요약

- 백신 교차접종 우선순위 및 이종 부스터 관련 내용
- 이종 부스터 접종이란 초기에 충분한 면역 반응 발생 후 서서히 면역력이 쇠퇴되면 투여되는, 이전에 투여된 백신과 다른 백신 접종을 의미
- 교차 접종과 관련한 안전성 보고 또한 요약되어 있음

■ 전반적 권고사항

- WHO는 동종 백신 및 교차접종에 대한 유연한 접근 방식을 지원하고 있으며 긴급 사용승인을 받은 모든 COVID-19 백신의 교차 접종을 1차 요법으로 간주함
- 교차접종은 사용중인 특정 의약품의 잠재적 이점 및 부작용과 함께, 백신 공급 및 예정, 기타 사항 등을 고려하여 시행해야 함
- 우선접종 대상에게 1차 요법으로 예방접종률을 빠르게 달성하는 것에 초점이 맞춰져야 함
- 로드맵에 따라 가능한 적시에 높은 예방접종률을 달성하려면 동종 또는 교차접종을 실행해야 함

■ 권고사항 - 교차접종

- 긴급사용 승인된 불활성화 백신을 1차로 사용한 국가는 교차 접종으로 WHO 긴급사용 승인된 벡터 백신 또는 mRNA 백신 사용 고려 가능
- 긴급사용 승인된 벡터 백신을 1차로 사용한 국가는 WHO 긴급사용 승인된 mRNA 백신 사용 고려 가능
- 긴급사용 승인된 mRNA 백신을 1차로 사용한 국가는 WHO 긴급사용 승인된 벡터 백신 사용 고려 가능

■ 교차접종을 위해 WHO에서 권고하는 정보수집

- 이용가능한 정보가 상대적으로 부족한 불활성화 백신을 포함한 교차접종일 경우 백신 접종 효과 및 예방 효과 기간 관련 정보 필요
- 드물게 발생하는 부작용을 위한 감시를 포함한 긴급사용 승인된 WHO 백신의 교차접종 후 장기 안전성 정보 필요
- 교차접종의 효과, 면역원성, 안전성에 대한 백신접종 순서의 영향
- 1·2차 접종 및 부스터 접종 사이의 시간 간격과 관련된 교차접종의 효과
- 교차접종에서 부분 용량의 안전성, 면역원성 및 유효성
- 오미크론 변이 바이러스를 포함한 우려 변이체에 대한 동종 백신 및 교차접종의 상대적 면역원성 및 유효성

■ 시사점

- ➡ 교차접종은 제한된 백신 물량에서 빠르게 접종률을 높일 수 있는 방법
- ➡ 1차 접종 백신의 종류에 따라 2차 및 부스터 백신의 종류가 제한되어 있음
- ➡ 교차접종에 관련된 후속 정보가 부족하므로, 교차접종 정보 수집이 필요
- ➡ WHO 권고사항에 따른 교차접종 연구가 필요할 것으로 보임

Study	Country	Group	Design	Start date	End date	Follow-up interval in days, median (range)	Major variant (% cases) [notes]	Outcome	Schedule (interval before last dose in weeks) ^a	Event rate, n/N (%) or n/person-years (incidence rate) if marked by *	VE (95% CI)
Gram et al. (23) ^b	Denmark	Primary	Cohort	9 Feb 2021	23 Jun 2021	133 (1–135)	Alpha (n.r.)	Infection	AZ-RNA (12)	29/7775 (0.004)*	88 (83–92)
Skowronski et al. (4) ^c	Canada	Primary	Test-negative case-control	30 May 2021	2 Oct 2021	76 (2–231) 68 (0–250)	Delta (91)	Hospitalization	AZ-RNA (≥3)	2/14 084 (0.01)	99 (98–100)
									AZ-AZ (≥3)	17/8077 (0.2)	94 (90–96)
									RNA-RNA (≥3)	178/230 188 (0.1)	98 (97–98)
								Infection	AZ-RNA (≥3)	404/14 084 (2.9)	90 (89–91)
									AZ-AZ (≥3)	645/8077 (8.0)	71 (69–74)
									RNA-RNA (≥3)	6595/230 188 (2.9)	90 (90–91)
Nordstrom et al. (24) ^d	Sweden	Primary	Cohort	19 Dec 2020	20 Feb 2021	76 (1–183)	Delta (n.r.)	Symptomatic	AZ-BNT (n.r.)	170/94 569 (0.2)	67 (59–73)
									AZ-MOD (n.r.)	17/16 402 (0.1)	79 (62–88)
									AZ-AZ (n.r.)	446/430 100 (0.1)	50 (41–58)
									BNT-BNT (n.r.)	5113/2 065 831 (0.2)	78 (78–79)
									MOD-MOD (n.r.)	312/248 234 (0.1)	87 (84–88)
Starrfelt et al. (25) ^e	Norway	Primary	Cohort	1 Jan 2021	27 Sep 2021	269 (n.r.)	n.r. [follow-up spans Alpha- and Delta-dominated periods]	Infection	AZ-RNA (n.r.)	702/132 630 (0.5)	61 (58–64)
									AZ-AZ (n.r.)	14/1438 (1.0)	43 (4–67)
									BNT-BNT (n.r.)	5548/2 494 177 (0.2)	70 (69–71)
									MOD-MOD (n.r.)	1038/420 588 (0.2)	78 (77–80)
									Mixed mRNA (n.r.)	428/625 060 (0.1)	85 (83–86)
Martínez-Baz et al. (5) ^f	Spain	Primary	Cohort of close contacts of positive cases	Apr 2021	Aug 2021	n.r.	n.r. [follow-up spans Alpha- and Delta-dominated periods]	Infection	AZ-BNT (n.r.)	7/119 (3.5)	86 (70–93)
									AZ-AZ (n.r.)	272/1539 (17.7)	54 (48–60)
									BNT-BNT (n.r.)	1070/7972 (13.4)	69 (66–72)
								Symptomatic	AZ-BNT (n.r.)	3/119 (2.5)	91 (71–97)
									AZ-AZ (n.r.)	173/1539 (11.2)	56 (48–63)
									BNT-BNT (n.r.)	645/7972 (8.1)	72 (69–75)
								Hospitalisation	AZ-BNT (n.r.)	0/119 (0.0)	100 (n.r.)
									AZ-AZ (n.r.)	2/1539 (0.1)	95 (79–99)
									BNT-BNT (n.r.)	20/7972 (0.3)	93 (88–96)



단 계 적 일 상 회 복 을 위 한

코로나19 예방접종증명서

이렇게 발급 받으세요

1

어디서나 간편하고 쉽게 소지하는 '전자 예방접종증명서 COOV(쿠브) 앱'



스마트폰에 COOV(쿠브) 앱을 설치하고
본인인증을 완료하면
전자 예방접종증명서 발급!



* COOV(쿠브) 앱



구글 플레이스토어(안드로이드) / 애플 앱스토어(iOS) 통해 다운로드 가능

전자 출입기록 시 기존 사용하던 QR체크인에 접종 정보 연동하기

- 카카오톡 앱 실행 ▶ 더보기탭 상단 'QR체크인' ▶ 백신 접종 여부 업데이트 ▶ 개인정보 수집/제공 약관 동의 ▶ 본인인증
- 네이버 앱(업데이트 필요) 실행 ▶ 상단 'QR체크인' ▶ 개인정보 수집/제공 약관 동의 ▶ 백신 접종 여부 업데이트 ▶ 본인인증
- 패스 앱(업데이트 필요) 실행 ▶ 메인 'QR출입증' ▶ 개인정보 수집/제공 약관 동의 ▶ 백신 접종 여부 업데이트 ▶ 본인인증

2

제출 목적이거나 영문 증명서가 필요하다면
'종이 예방접종증명서'

직접 온라인 발급하기(무료)

- ☑ 예방접종도우미 누리집 (<https://nip.kdca.go.kr>) 또는
- ☑ 정부24 누리집 (<https://www.gov.kr>)을 통해 발급 가능

현장에서 발급받기(무료)

- ☑ 읍면동 주민센터 또는
- ☑ 시군구 보건소에서 발급



3

종이·전자 증명서 발급이 어렵다면
신분증에 부착 받을 수 있는
'예방접종스티커'



- ① 읍면동주민센터에 방문
- ② 접종 이력 확인
- ③ 출력된 주민등록증 라벨 스티커를 신분증 뒷면에 부착

* 정부가 인증하는 접종 증명서의 효력을 지님

* 예방접종증명서를 위조 또는 변조하거나 위·변조한 예방접종증명서를 사용하였을 경우 형법(제225조 및 제229조)에 따라 각각 10년 이하의 징역에 처할 수 있음. 또한, 본인의 것이 아닌 다른 사람의 예방접종증명서를 인조 목적으로 사용하였을 경우(예방접종증명서의 부정행사)에는 형법(제230조)에 따라 2년 이하의 징역이나 금고, 또는 500만원 이하의 벌금에 처할 수 있음