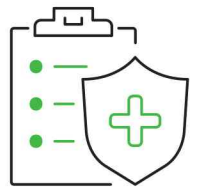
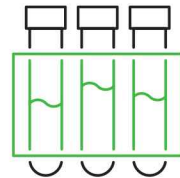
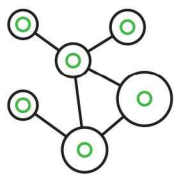
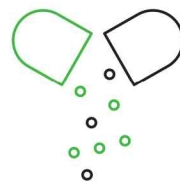
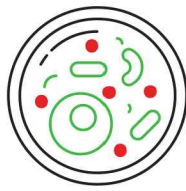


서울시 코로나19 대응 주간소식

THE WEEKLY NEWS REVIEW

2022. 01. 07. 금요일



※본 자료는 추후 역학조사 과정에서 변경될 수 있음

발행일 2022. 01. 07.

발행처 서울특별시 시민건강국

1. 코로나19 발생 현황

신종 코로나바이러스감염증-19 상황판

구분	확진환자 현황				자가격리자 현황		
	확진자*	격리중**	격리해제	사망자	계	감시중	감시해제
서울시	233,457 +1,038	44,353 -1,250	187,191 +2,273	1,913 +15	1,159,068 +2,817	18,977 +386	1,140,091 +2,431
전 국	657,508 +3,717	102,088 -353	549,488 +4,024	5,932 +45	-	-	-
전세계	299,981,503	-	-	5,471,816	-	-	-

- 1) 서울시의 경우, '서울시 코로나19 발생동향' '22. 01. 07. 0시 기준
- 2) 질병청 공식발표 233,457명 (01. 07. 0:00 기준) / *시스템 미반영 된 퇴원자 포함하여 추후 조정 예정
- 3) 전 세계의 경우, '2019-nCoV Global Cases (by Johns Hopkins CSSE)' '22. 01. 07. 12시 기준

서울시 현황

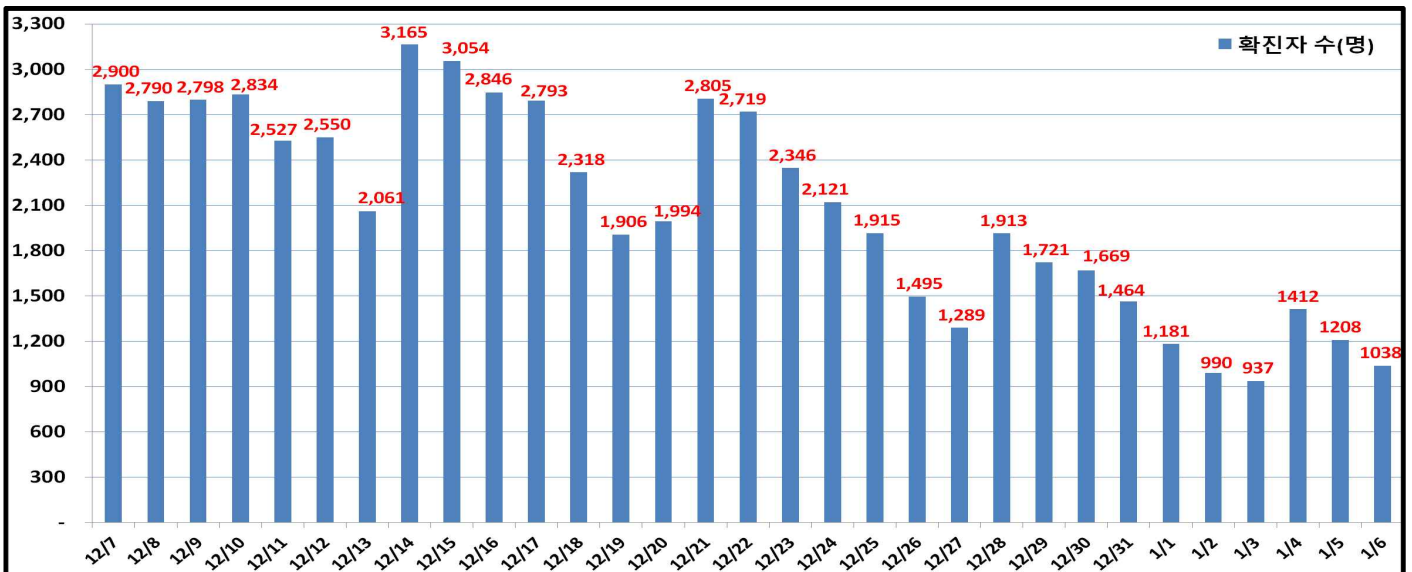
- 서울시 신규 확진환자 1,038명, 누적 확진환자는 총 233,457명
 - 입원(격리)환자 44,353명, 격리해제 187,191명 / 질병관리청 공식발표 확진환자 수는 233,457명(01. 07. 0시 기준)
 - 우리나라 사망자는 총 5,932명으로 치명률은 0.90%이며, 서울시 사망자는 1,913명, 치명률은 0.82%으로 전국대비 낮게 나타남

● 주요 발생원인별 현황 (2022. 01. 07. 00시 기준)

(단위: 명)

합 계	해외 유입	광진구 소재 요양병원 관련 ('21.12.)	중랑구 소재 학원관련 ('22.1.)	노원구 소재 종교시설 관련 ('21.12.)	서초구 소재 어린이집 관련 ('22.1.)	기타 집단 감염	기타 확진자 접촉	타시도 확진자 접촉	감염 경로 조사중
233,457 (+1,038)	2,851 (+59)	51 (+5)	18 (+4)	111 (+2)	13 (+1)	36,057 (+14)	96,985 (+499)	4,945 (+5)	92,426 (+449)

● 일일 확진환자 현황

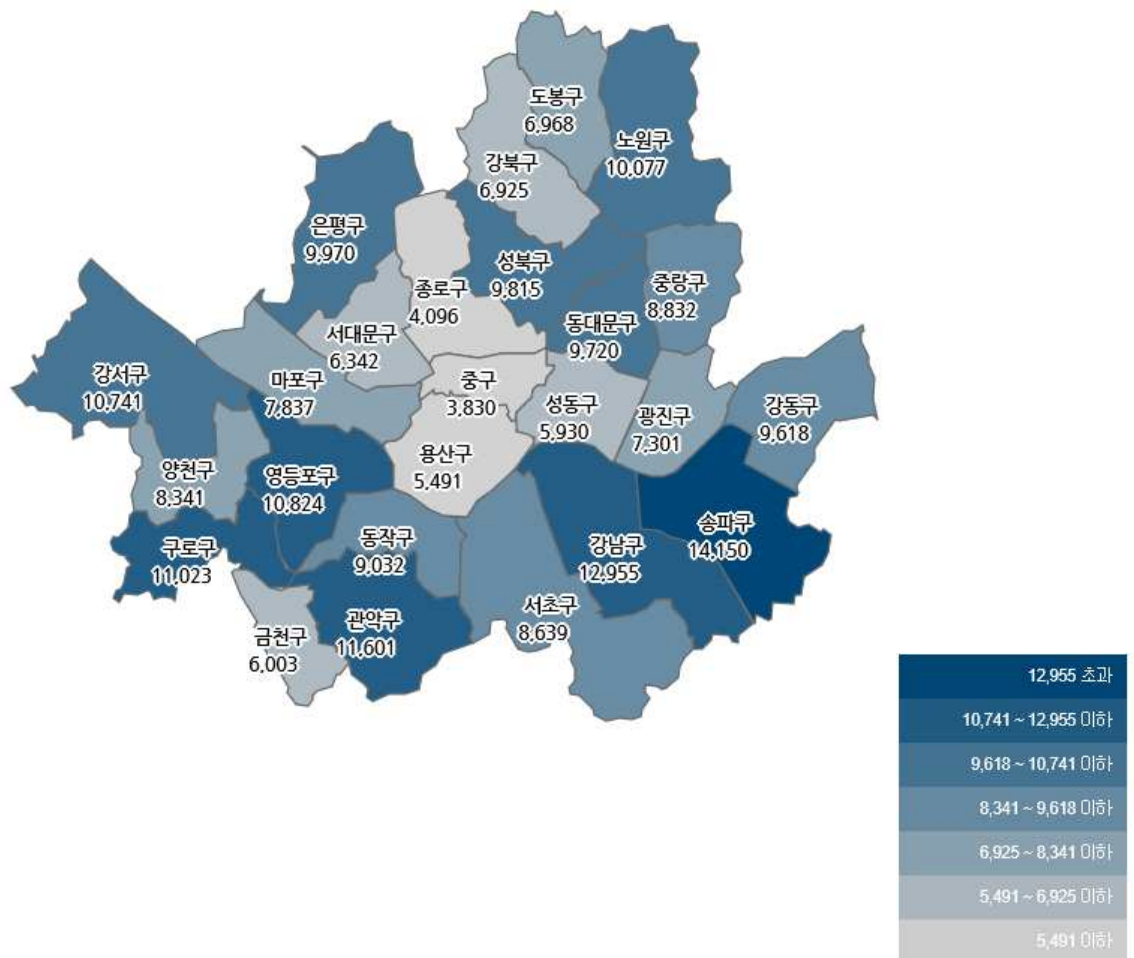


● 서울시 자치구별 확진환자 발생 현황

- 서울시 전체 확진자는 총 233,457명

거주지 기준(명): 송파 14,150, 강남 12,955, 관악 11,601, 구로 11,601, 영등포 10,824, 강서 10,741, 노원 10,077, 은평 9,970, 성북 9,815, 동대문 9,720, 강동 9,618, 동작 9,032, 중랑 8,832, 서초 8,639, 양천 8,341, 마포 7,837, 광진 7,301, 도봉 6,968, 강북 6,925, 서대문 6,342, 금천 6,003, 성동 5,930, 용산 5,491, 종로구 4,096, 중구 3,830, 기타 17,396(타시도 이관 등)

구 분	합 계	종로구	중 구	용산구	성동구	광진구	동대문	중랑구	성북구	강북구	도봉구	노원구	은평구	서대문	마포구	양천구	강서구	구로구	금천구	영등포	동작구	관악구	서초구	강남구	송파구	강동구	기 타
전일누계	232,419	402	387	545	590	727	984	876	976	697	697	1003	992	632	780	828	1073	1092	593	1077	898	1159	859	1281	1409	958	17,394
1.6. 증가	1,038	24	23	36	30	34	36	36	39	18	31	44	38	21	37	43	28	51	20	47	44	42	49	74	61	40	92
합계	233,457	406	380	541	590	731	970	882	985	695	698	1007	990	632	787	831	1071	1103	603	1082	902	1101	869	1295	1410	968	17,386

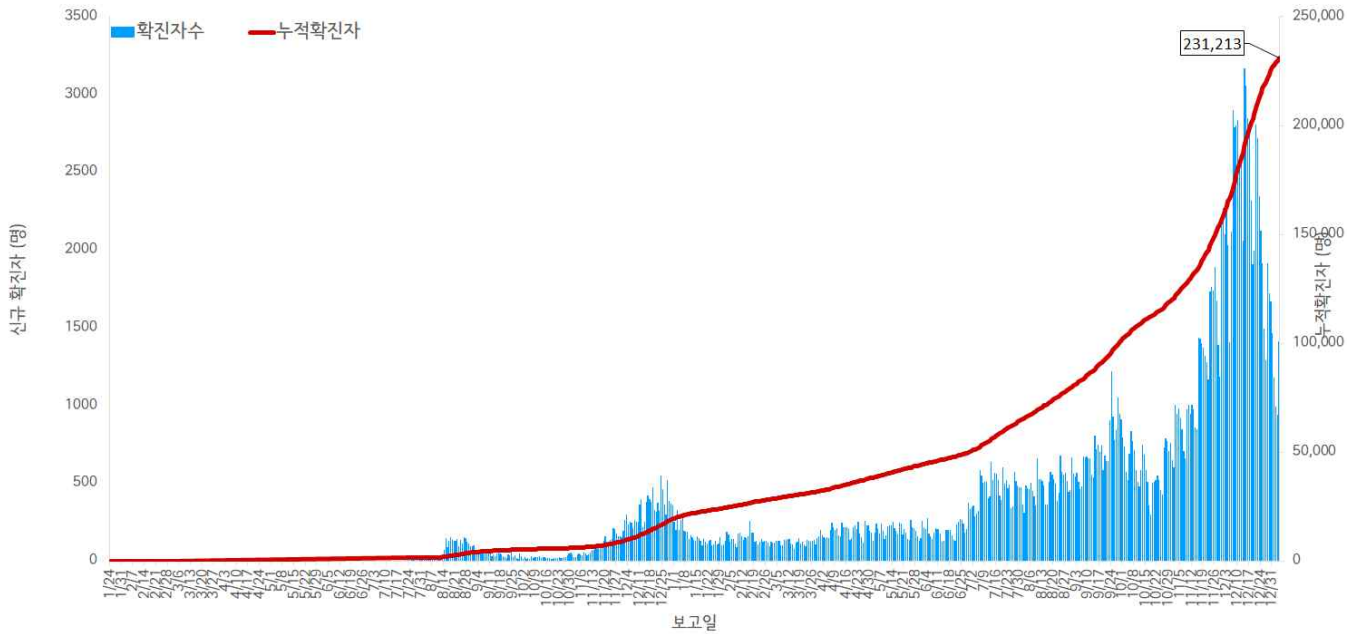


서울시 자치구별 확진자 총 누계 현황

● 서울시 코로나19 발생 현황 (2022. 01. 05. 24시 기준)

- 확진자 일별 발생 추이 및 누적 현황

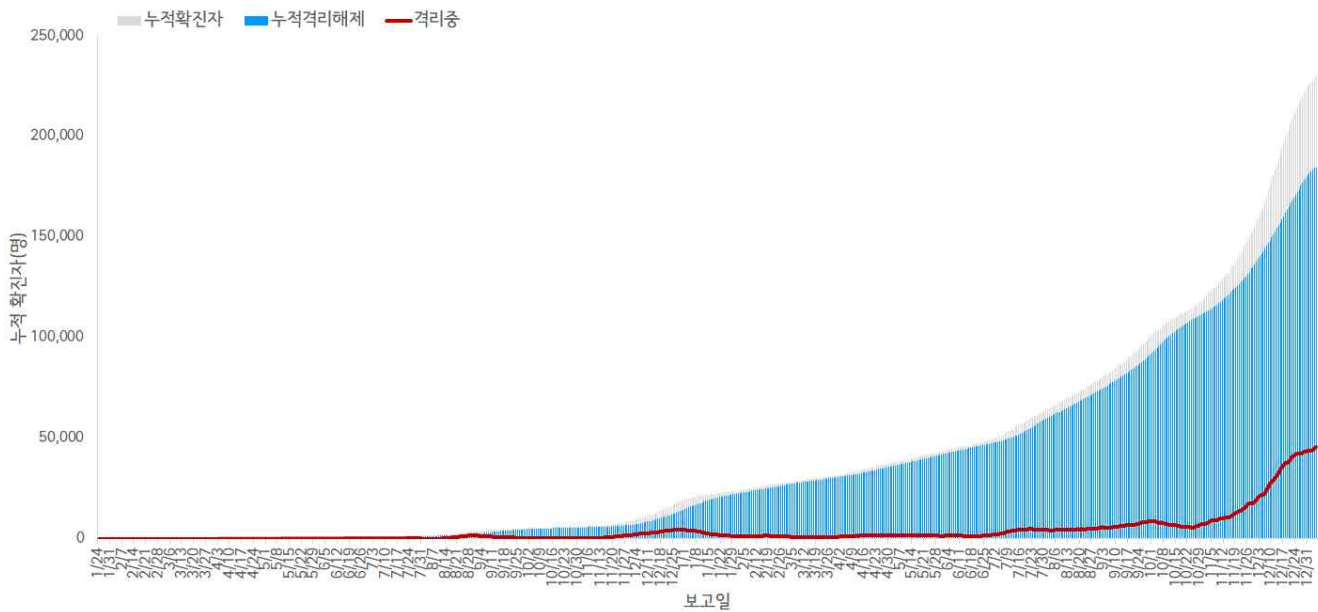
* 신규 확진자 1,208명, 누적환자 총 232,419명



<서울시 코로나19 신규 확진자 일별 발생추이 및 누적 현황(명, 보고일 기준)>

- 확진자 격리 현황

* 격리해제 184,918명(79.6%), 사망 1,898명(0.8%), 격리 중 45,603명 (19.9%)



서울시 코로나19 누적 격리중 · 격리해제자 현황(명, 보고일 기준)

● 서울시 코로나19 사망자 현황 (2022. 01. 05. 24시 기준)

- 서울시 코로나19 누적 확진자 총 232,419명 중 사망 1,898명(0.8%)임

서울시 코로나19 사망자 일반적 특성표

(단위: 명)

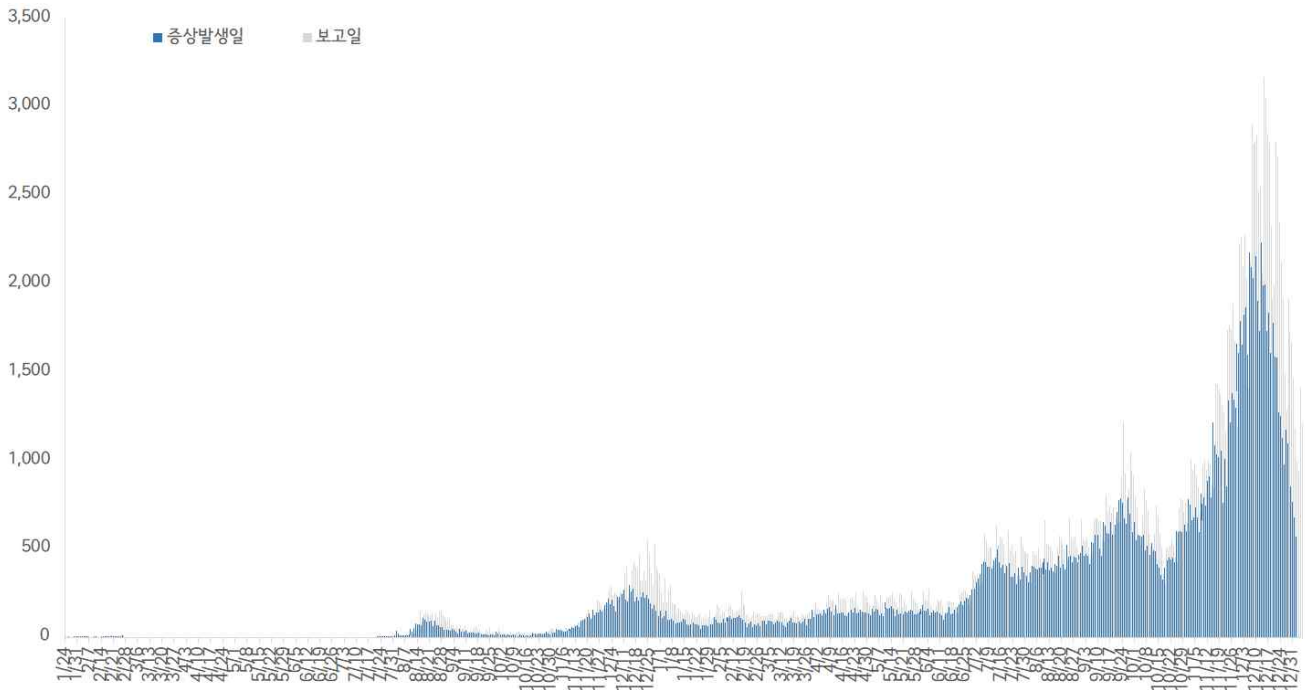
구 분		계	
총 계		1,898	100.0%
성별	남	1073	56.5%
	여	825	43.5%
연령*	0~9세	1	0.1%
	10~19세	0	0.0%
	20~29세	7	0.4%
	30~39세	7	0.4%
	40~49세	25	1.2%
	50~59세	93	4.9%
	60~69세	330	17.4%
	70~79세	615	32.4%
	≥ 80세	820	43.2%
	< 65세	251	13.2%
	≥ 65세	1647	86.8%
진단소요일**	증상-확진	평균±표준편차	3.6 ± 3.2
		중위수 (범위)	3.0 (0-31)
	증상-사망	평균±표준편차	20.0 ± 13.8
		중위수 (범위)	17.0 (0-125)
	확진-사망	평균±표준편차	16.4 ± 14.1
		중위수 (범위)	13.0 (0-166)
감염경로	집단발생 관련	624	32.9%
	요양병원 및 시설	369	19.4%
	의료기관	162	8.5%
	다중이용시설	53	2.8%
	종교 관련	14	0.7%
	직장	12	0.6%
	교정시설	3	0.3%
	기타	11	0.6%
	확진자접촉	416	21.9%
	조사 중	855	45.0%
	해외유입	3	0.2%

※ 연령* 설정 시 사망당시 연령으로 산출

※ 진단소요일** 설정 시 사후에 확진된 175명은 제외하고 산출

- 증상발생일 및 보고일 기준 발생 추이(2022. 01. 05. 24시 기준)

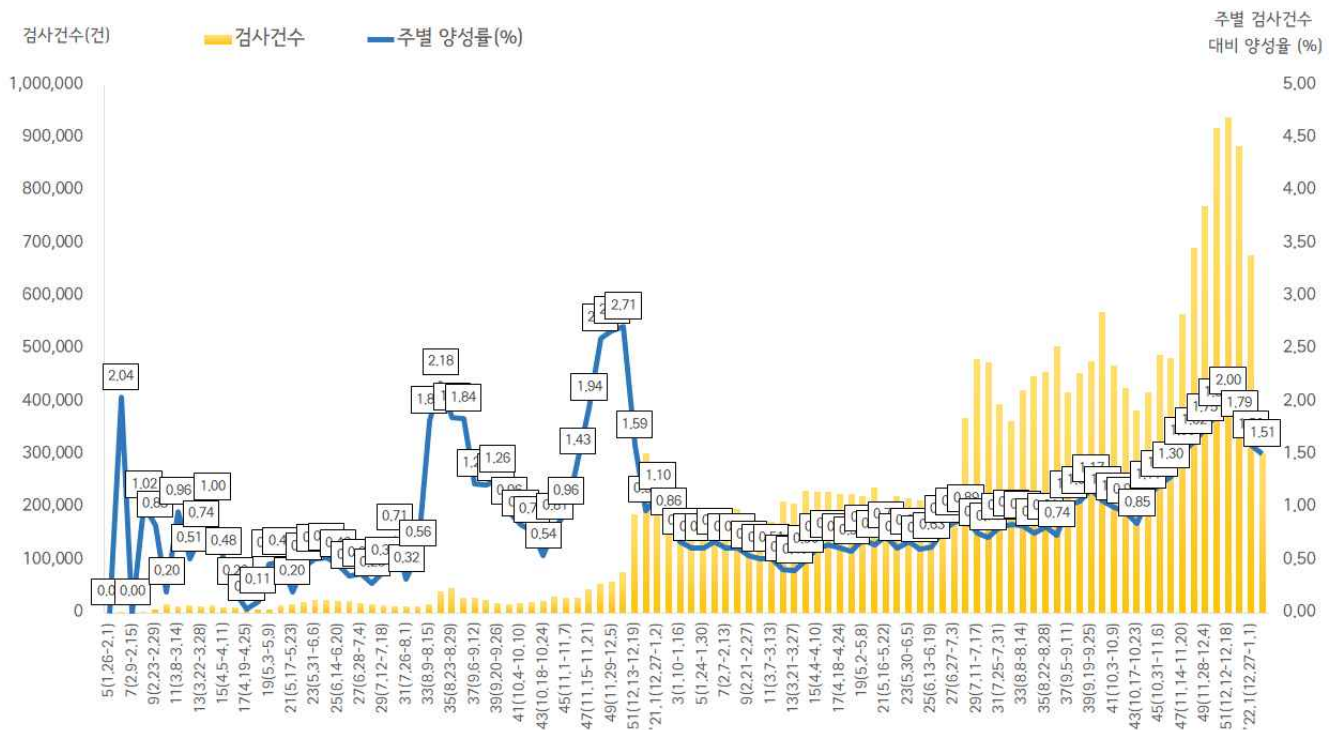
* 분석대상 증상발생일과 보고일이 모두 확인된 174,356명(무증상 및 증상발생일 모름 등 58,063명 제외)



서울시 코로나19 확진자 일별 분포 현황

- 주별 검사건수 및 확진환자 양성률(2022. 01. 05. 24시 기준)

* 금주 301,641건 중 4,547명 확진, 검사 수 대비 양성률 1.51%



서울시 코로나19 확진자 주별 검사현황 및 양성률

● 인구학적 특성별 발생 현황 (2022. 01. 05. 24시 기준)

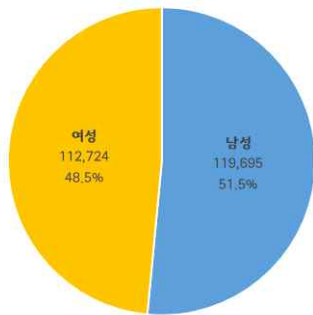
- (성별) 남성이 51.5%로 여성보다 높음
- (연령별) 확진자의 평균 연령은 43.1세 (중위연령 43.0세, 범위 1-108세)로 20-50대가 58.9%이고, 10만명당 확진자수는 60대 3,103.68명, 10대 2,523.58명, 70대 2,473.54명 순이며, 사망 1,898명(10대 미만 1명, 20대 7명, 30대 7명, 40대 25명, 50대 94명, 60대 330명, 70대 613명, 80세 이상 821명) 치명률 0.8% (80세 이상 12.7%)

(단위: 명, %)

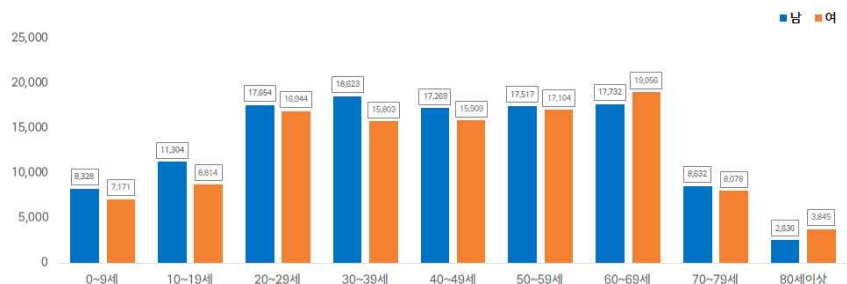
구분	확진자	10만명당 확진자수	장기입원자	퇴원자	퇴원자 평균 입원일 (일)	사망자	치명률	
계	232,419 (100.0)	2,437.94	9,033 (3.9)	184,918 (79.6)	11.5	1,898	0.8	
성 별	남성	119,695 (51.5)	2,578.16	4,904 (4.1)	95,461 (79.8)	11.6	1,071	0.9
	여성	112,724 (48.5)	2,304.84	4,129 (3.7)	89,457 (79.4)	11.4	827	0.7
연 령	0-9	15,499 (6.6)	2,412.74	578 (3.7)	10,877 (70.2)	10.7	1	0.0
	10-19	20,118 (8.7)	2,523.58	717 (3.6)	15,689 (78.0)	10.7	0	0.0
	20-29	34,598 (14.9)	2,388.67	1,067 (3.1)	29,393 (85.0)	10.9	7	0.0
	30-39	34,426 (14.8)	2,331.89	1,210 (3.5)	27,975 (81.3)	11.0	7	0.0
	40-49	33,178 (14.3)	2,188.73	1,013 (3.1)	26,766 (80.7)	11.4	25	0.1
	50-59	34,621 (14.9)	2,315.68	1,178 (3.4)	28,358 (81.9)	11.7	94	0.3
	60-69	36,788 (15.8)	3,103.68	1,717 (4.7)	28,547 (77.6)	11.8	330	0.9
	70-79	16,710 (7.2)	2,473.54	1,038 (6.2)	12,842 (76.9)	13.1	613	3.7
	80이상	6,481 (2.8)	2,179.84	515 (7.9)	4,471 (69.0)	15.2	821	12.7

- ※ 치명률= 사망자수/확진자수 × 100
- ※ 평균 입원일= (퇴원자 입원일의 합계)/(전체 퇴원자수)
- ※ 장기입원자 = 입원 35일 이상 확진자
- ※ 인구 10만명당 발생률은 통계청에서 제공하는 2020년 행정구역별 연앙인구 기준.

- 성별·연령별 분포 현황

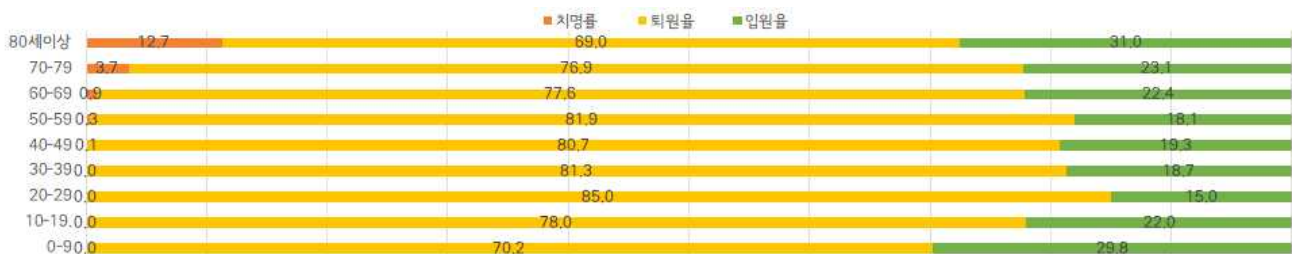


성별



연령별

- 연령별 확진자 치료현황



서울시 코로나19 연령별 확진자 치료 현황

- 최근 4주간 주별 발생현황(보고일 기준)

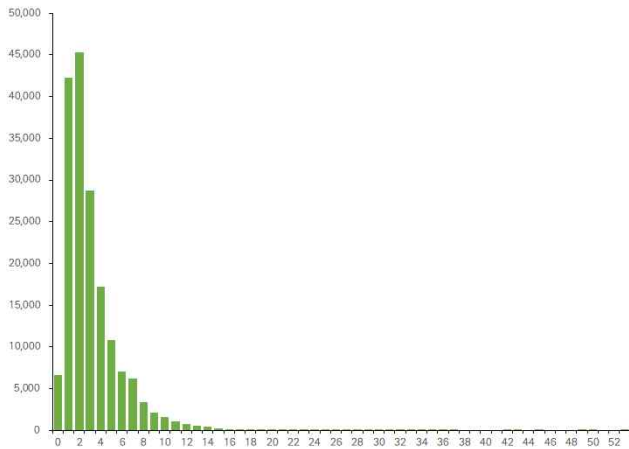
(단위: 명, %)

구분		51주(12.12.-12.18.)	52주(12.19.-12.25.)	'22.1주(12.26.-1.1.)	2주(1.2.-1.8.)
계		18,787	15,806	10,733	4,547
10만명당 확진자수		197.1	165.8	112.6	47.7
일평균 확진자수		2,683.9	2,258.0	1,533.3	1,136.8
성별	남성	9,679 (51.5)	7,862 (49.7)	5,431 (50.6)	2,292 (50.4)
	여성	9,108 (48.5)	7,944 (50.3)	5,302 (49.4)	2,255 (49.6)
연령	0-9	1,732 (9.4)	1,644 (10.4)	1,205 (11.3)	452 (10.0)
	10-19	1,530 (8.1)	1,580 (10.0)	1,057 (9.8)	472 (10.4)
	20-29	2,128 (11.3)	1,845 (11.7)	1,408 (13.1)	677 (14.9)
	30-39	2,480 (13.2)	2,299 (14.5)	1,626 (15.1)	734 (16.1)
	40-49	2,542 (13.5)	2,249 (14.2)	1,620 (15.1)	765 (16.8)
	50-59	2,589 (13.8)	2,253 (14.3)	1,577 (14.7)	640 (14.1)
	60-69	3,764 (20.0)	2,683 (17.0)	1,543 (14.4)	532 (11.7)
	70-79	1,585 (8.4)	900 (5.7)	500 (4.7)	184 (4.0)
	80이상	437 (2.3)	353 (2.2)	197 (1.8)	91 (2.0)
65세 이상		3,781 (20.1)	2,424 (15.3)	1,370 (12.8)	492 (10.8)
사망자 총계		163 (0.9)	178 (1.1)	158 (1.5)	59 (1.3)
무증상자		4,675 (24.9)	3,762 (23.8)	2,730 (25.4)	1,103 (24.3)
감염경로 조사중		9,654 (51.4)	7,659 (48.5)	4,631 (43.1)	1,985 (43.7)

● 진단소요일 (2022. 01. 05. 24시 기준)

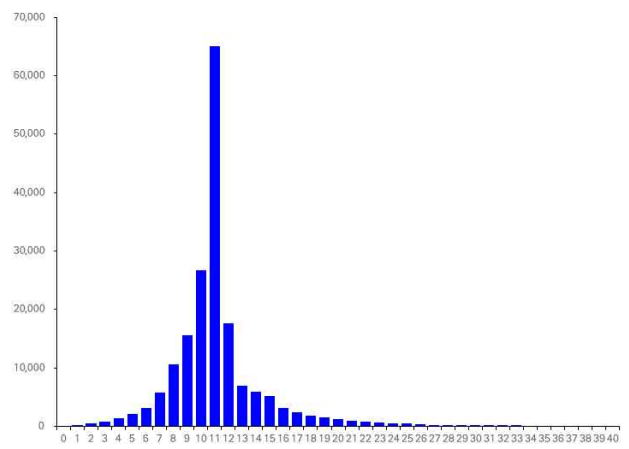
- 증상발생일부터 확진일까지 평균 3.1일(중앙값 2일)소요, 확진일부터 퇴원일까지 평균 11.7일 (중앙값 11일)소요

※증상발생일 확진일이 모두 확인 된 175,019명 산출

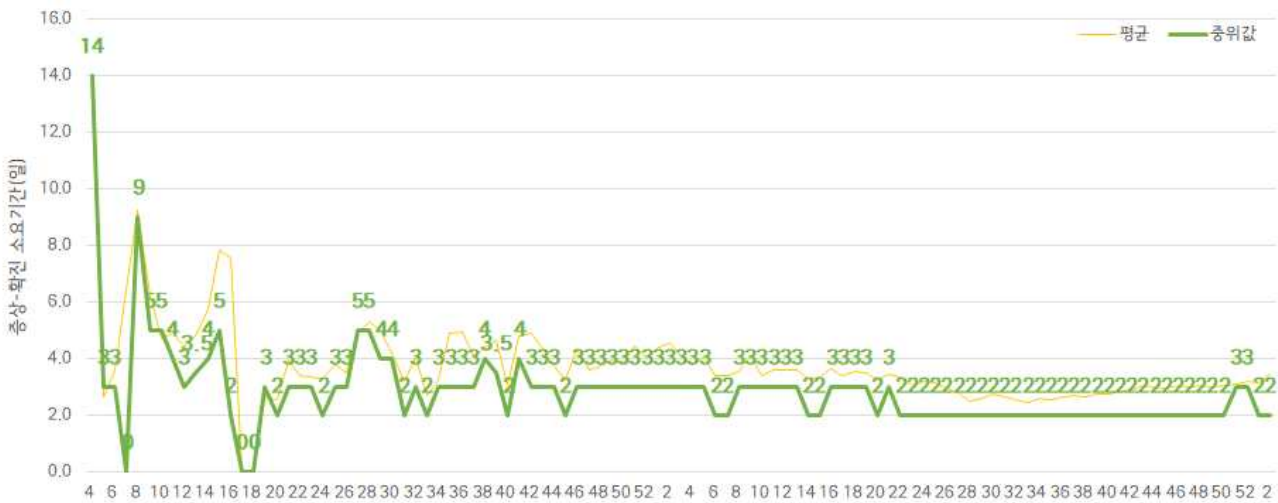


증상발생일 - 확진일 소요기간

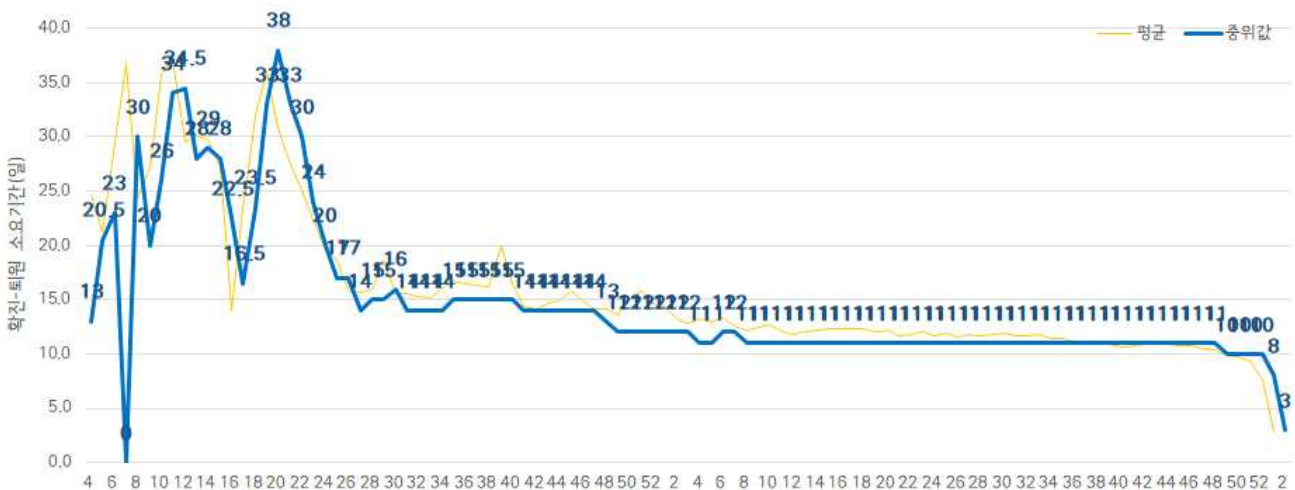
※퇴원자 중 확진일 퇴원일이 모두 확인 된 184,918명 산출



확진일 - 퇴원일 소요기간



주별 증상발생일 - 확진일 소요기간



주별 확진일 - 퇴원일 소요기간

● 자치구별 발생 현황(발생구 기준) (2022. 01. 05. 24시 기준)

- 송파구 발생이 6.1%(14,089명)로 가장 높았으며, 강남구 5.5%(12,881명), 관악구 5.0%(11,559명) 순이었음
- 인구 10만명당 확진자수는 중구가 3,132.83명으로 가장 많았고, 영등포구 2,942.46명, 동대문구 2,866.78명 순이었음

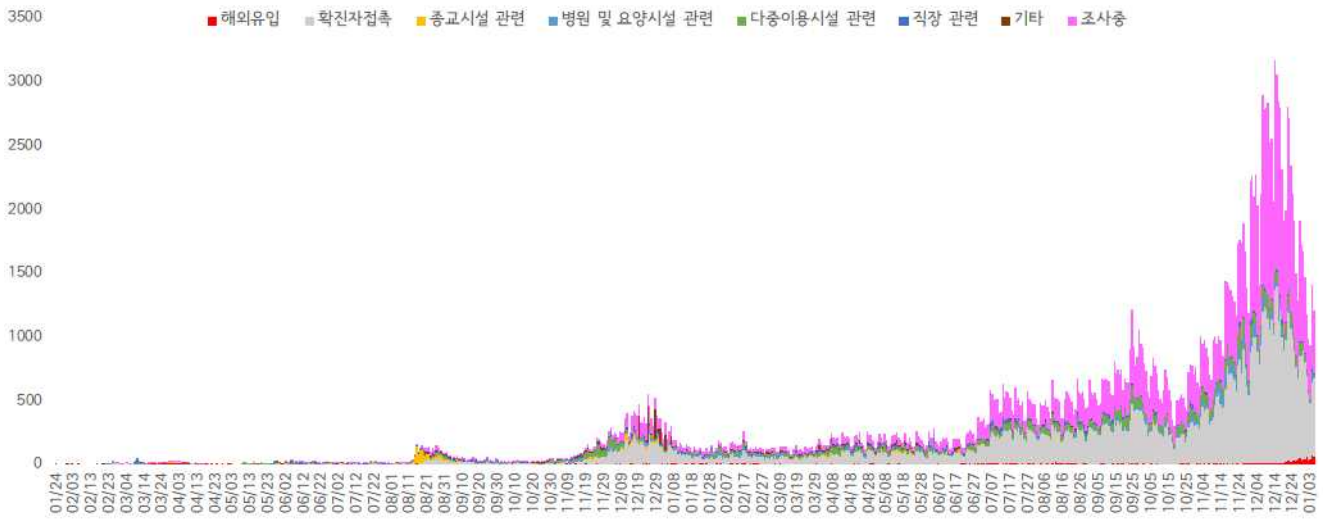
구분	누적			신규		
	확진자수(명)	분율(%)	10만명당 확진자수*	확진자수(명)	분율(%)	10만명당 확진자수*
종로구	4,072	(1.8)	2,810.88	16	(1.3)	11.04
중구	3,807	(1.6)	3,132.83	23	(1.9)	18.93
용산구	5,455	(2.3)	2,486.29	28	(2.3)	12.76
성동구	5,900	(2.5)	2,021.65	33	(2.7)	11.31
광진구	7,267	(3.1)	2,113.83	51	(4.2)	14.83
동대문구	9,684	(4.2)	2,866.78	54	(4.5)	15.99
중랑구	8,796	(3.8)	2,254.04	57	(4.7)	14.61
성북구	9,776	(4.2)	2,261.88	39	(3.2)	9.02
강북구	6,907	(3.0)	2,260.80	30	(2.5)	9.82
도봉구	6,937	(3.0)	2,134.13	32	(2.6)	9.84
노원구	10,033	(4.3)	1,921.17	60	(5.0)	11.49
은평구	9,932	(4.3)	2,104.66	43	(3.6)	9.11
서대문구	6,321	(2.7)	2,078.77	35	(2.9)	11.51
마포구	7,800	(3.4)	2,134.69	31	(2.6)	8.48
양천구	8,298	(3.6)	1,840.03	51	(4.2)	11.31
강서구	10,713	(4.6)	1,849.82	48	(4.0)	8.29
구로구	10,972	(4.7)	2,736.74	61	(5.0)	15.22
금천구	5,983	(2.6)	2,620.19	30	(2.5)	13.14
영등포구	10,777	(4.6)	2,942.46	58	(4.8)	15.84
동작구	8,988	(3.9)	2,317.34	32	(2.6)	8.25
관악구 ³⁾	11,559	(5.0)	2,359.95	57	(4.7)	11.64
서초구	8,590	(3.7)	2,047.12	47	(3.9)	11.20
강남구 ²⁾	12,881	(5.5)	2,429.80	76	(6.3)	14.34
송파구 ¹⁾	14,089	(6.1)	2,125.56	76	(6.3)	11.47
강동구	9,578	(4.1)	2,168.28	57	(4.7)	12.90

- 1) 송파구: 다중이용시설 관련 1,738명, 병원 및 요양시설 398명, 직장 관련 284명, 종교시설 관련 183명 등
- 2) 강남구: 다중이용시설 관련 996명, 직장 관련 336명, 병원 및 요양시설 231명, 해외유입 314명 등
- 3) 관악구: 다중이용시설 관련 672명, 직장 관련 385명, 병원 및 요양시설 335명, 종교시설 관련 107명 등

※ 인구 10만명당 확진자수는 통계청에서 제공하는 2020년 행정구역별 연앙인구를 기준으로 함(기타 17,304명 제외)

● **주요 감염경로별 발생 현황** (2022. 01. 05. 24시 기준)

- 주요 감염경로별 발생률은 확진자 접촉이 43.6%(101,449명)로 가장 높았으며, 다중이용시설 관련 6.8%(15,878명), 병원 및 요양시설 관련 3.5%(8,213명), 직장 관련 2.6%(6,009명), 종교시설 관련 1.3%(2,952명), 해외유입 1.2%(2,792명) 순이었음



<서울시 코로나19 감염경로 조사중 확진자 주별 분포 현황(명, 보고일 기준)>

● **감염경로 조사중 환자 현황** (2022. 01. 05. 24시 기준)

- 확진자 총 232,419명 중 감염경로 '조사중' 91,989명(39.6%) 보고됨

성별/연령별 확진자,경로 조사자 분포 현황

(단위: 명)

구분	합계	성별		연령(세)								
		남	여	0-9	10-19	20-29	30-39	40-49	50-59	60-69	70-79	80이상
확진자 (%)	232,419	119,695	112,724	15,499	20,118	34,598	34,426	33,178	34,621	36,788	16,710	6,481
	(100.0)	(51.5)	(48.5)	(6.6)	(8.7)	(14.9)	(14.8)	(14.3)	(14.9)	(15.8)	(7.2)	(2.8)
경로 조사중(%)	91,989	49,409	42,580	3,346	6,416	15,562	14,920	13,004	13,420	15,918	7,373	2,030
	(39.6)	(41.3)	(37.8)	(21.6)	(31.9)	(45.0)	(43.3)	(39.2)	(38.8)	(43.3)	(44.1)	(31.3)

※ 타시도5,963건 강남구5,382건 영등포구4,912건 관악구4,695건 구로구4,364건 성북구3,914건 강동구3,849건 강서구3,820건 노원구3,742건 은평구3,672건 동대문구3,672건 강북구3,187건 서초구3,078건 중랑구3,077건 동작구3,047건 마포구2,970건 양천구2,850건 도봉구2,589건 금천구2,522건 성동구2,515건 광진구2,442건 서대문구2,413건 기타2,277건 종로구2,031건 용산구1,967건 등 (기타 8,240건 제외)

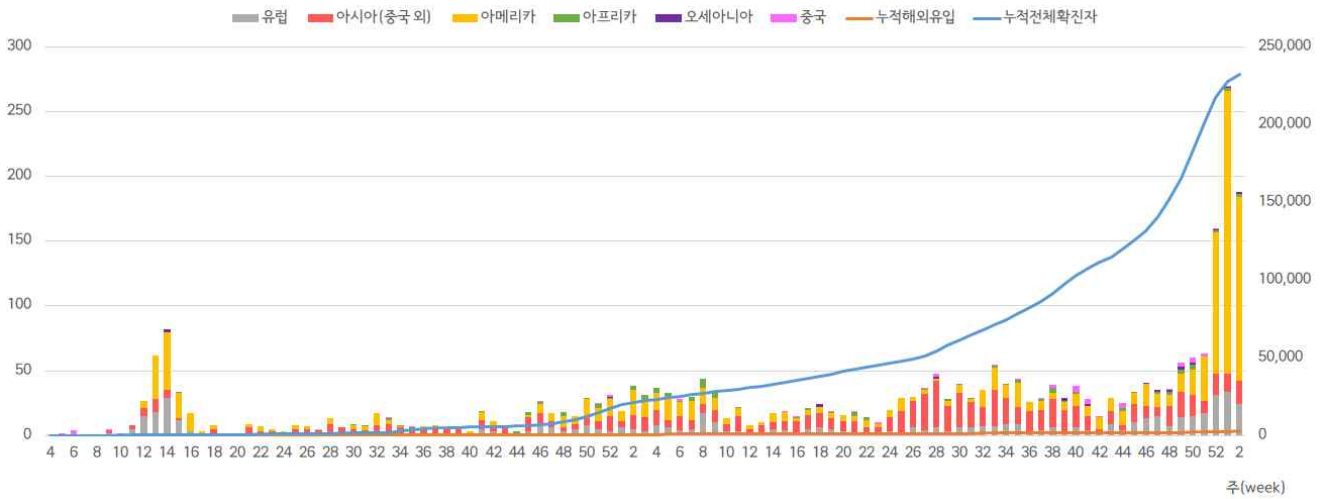
● 해외 유입 현황 (2022. 01. 05. 24시 기준)

- 해외유입 사례로 추정되는 누적 확진자수 2,792명(1.2%)
- 주요 국외유입 분포는 아시아(중국 외) 32.0%, 아메리카 42.4%, 유럽 19.6%순임

코로나19 해외유입 확진자 분포 현황

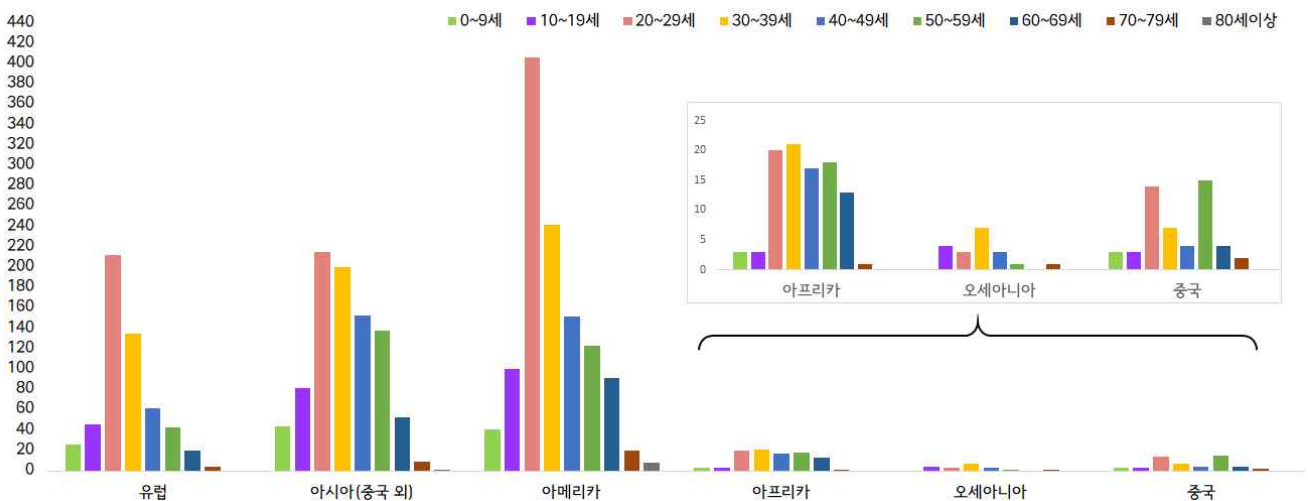
(단위: 명)

구분	유럽	아시아 (중국 외)	아메리카	아프리카	오세아니아	중국	합계
누계	548	894	1183	96	19	52	2,792
증가현황	+3	+6	+47	+2	-	-	+58
백분율(%)	(19.6)	(32.0)	(42.4)	(3.4)	(0.7)	(1.9)	(100.0)



서울시 코로나19 신규·누적 해외유입 확진자 현황(명, 보고일 기준)

- 연령별 해외유입 현황 분포



서울시 코로나19 연령별 해외유입 확진자 현황(명, 보고일 기준)

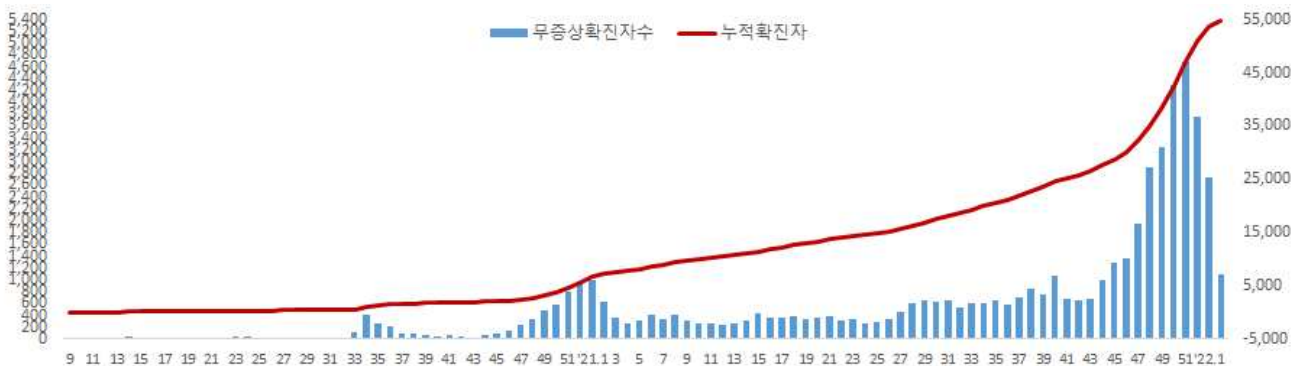
● 무증상자 발생현황 (2022. 01. 05. 24시 기준)

- 전체 확진자 중 무증상자는 54,864명이며, 남성이 55.2%로 여성보다 높음
- 무증상 확진자의 평균 연령은 45.6세(중위연령 49.0세, 범위 1-106세)로 20-50대가 52.2%이며, 사망 540명(20대 1명, 30대 2명, 40대 12명, 50대 22명, 60대 69명, 70대 158명, 80세 이상 276명)임 - 치명률 1.0% (80세 이상 11.2%)

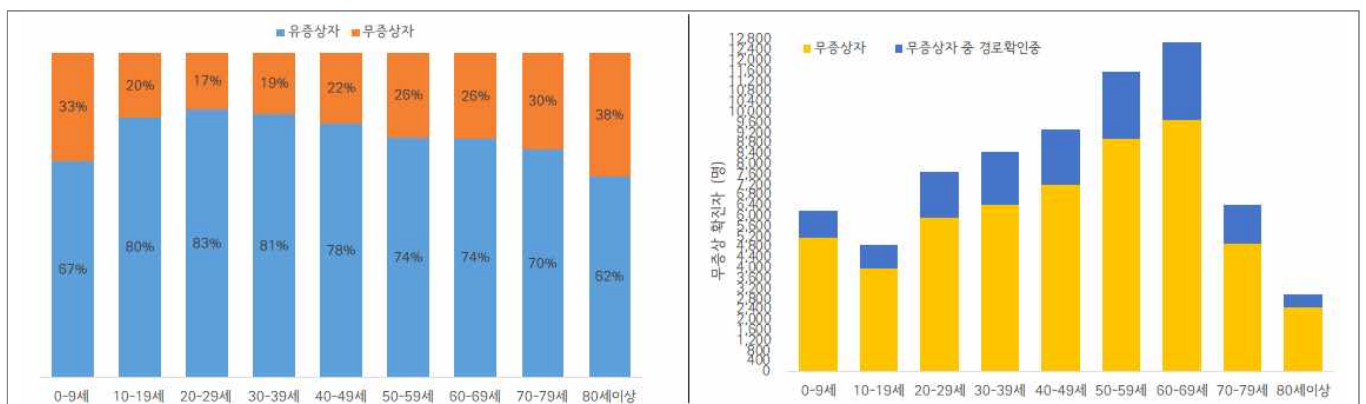
(단위: 명, %)

구분		무증상자	감염경로 조사중	퇴원자	사망자	치명률
계		54,864 (100.0)	15,429 (28.1)	42,152 (76.8)	540	1.0
성별	남성	30,288 (55.2)	8,695 (28.7)	23,322 (77.0)	312	1.0
	여성	24,576 (44.8)	6,734 (27.4)	18,830 (76.6)	228	0.9
연령	0-9	5,152 (9.3)	1,041 (20.2)	3,537 (68.7)	0	0.0
	10-19	3,987 (7.3)	902 (22.6)	2,898 (72.7)	0	0.0
	20-29	5,963 (10.9)	1,769 (29.7)	4,904 (82.2)	1	0.0
	30-39	6,437 (11.7)	2,056 (31.9)	4,996 (77.6)	2	0.0
	40-49	7,217 (13.2)	2,111 (29.3)	5,627 (78.0)	12	0.2
	50-59	8,976 (16.4)	2,579 (28.7)	7,268 (81.0)	22	0.2
	60-69	9,699 (17.7)	3,014 (31.1)	7,414 (76.4)	69	0.7
	70-79	4,963 (9.0)	1,459 (29.4)	3,792 (76.4)	158	3.2
80이상	2,470 (4.5)	498 (20.2)	1,716 (69.5)	276	11.2	

※ 치명률= 사망자수/무증상 확진자수×100; 확진 당시 기초역학조사서 상 무증상자



<서울시 코로나19 주별 무증상 확진자 누적 현황(명, 보고일 기준)>



<서울시 코로나19 연령별 무증상 확진자 현황>

● **접촉자 관리 현황** (2022. 01. 05. 24시 기준)

- 서울시 관리 누적 접촉자는 927,639명으로, 그 중 검사결과 양성으로 확진된 사례는 10.2%(94,730명)임

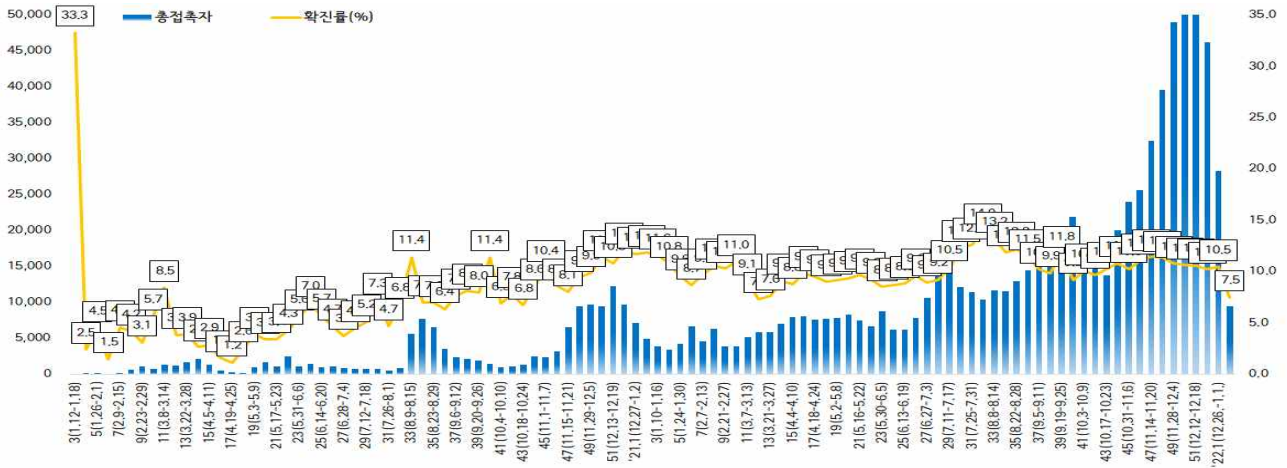
서울시 성별, 연령별 코로나19 접촉자 분포 현황

(단위: 명)

구분	합계	성별		연령(세)								
		남	여	0-9	10-19	20-29	30-39	40-49	50-59	60-69	70-79	80이상
누계	927,639	469,002	458,637	120,496	169,674	136,485	130,887	122,752	116,286	82,782	32,717	15,560
(%)	(100.0)	(50.6)	(49.4)	(13.0)	(18.4)	(14.7)	(14.1)	(13.2)	(12.5)	(8.9)	(3.5)	(1.7)
확진자	94,730	45,730	49,000	11,227	12,642	11,756	12,337	13,241	12,367	12,426	5,852	2,882
(%)	(10.2)	(9.8)	(10.7)	(9.3)	(7.5)	(8.6)	(9.4)	(10.8)	(10.6)	(15.0)	(17.9)	(18.5)

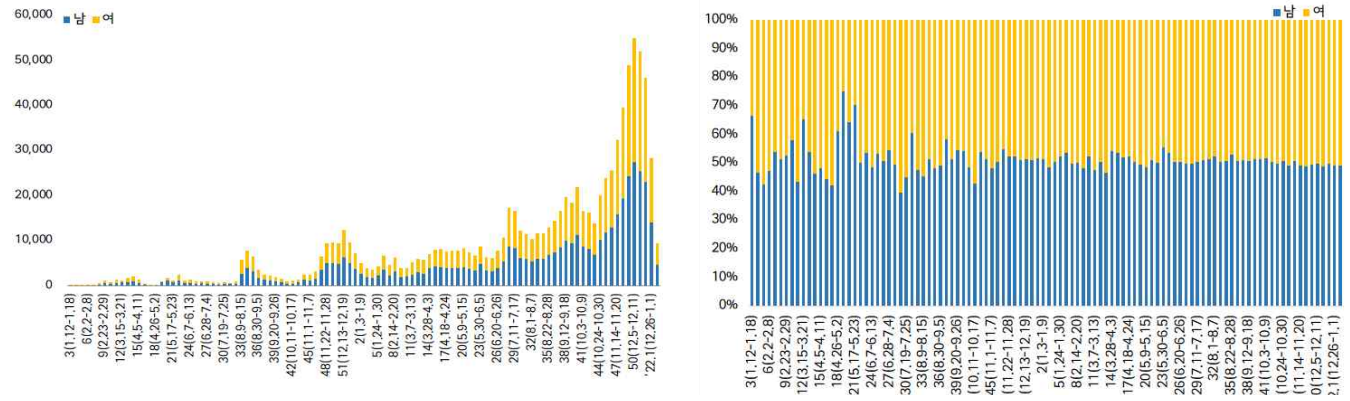
※ 접촉자 중 확진자수(명,%)는 질병보건통합관리시스템(is.cdc.go.kr)에 등록된 접촉자 데이터를 기준으로 함.

- **주별 접촉자 발생 현황**



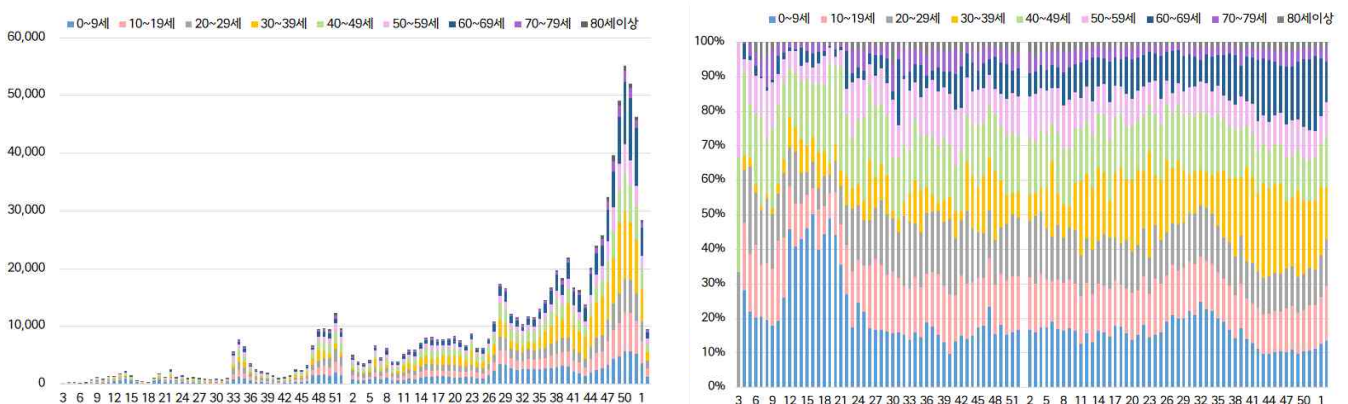
서울시 코로나19 주별 접촉자 현황 및 확진율(명, %, 최종접촉일 기준)

- **성별 접촉자 발생 현황**



서울시 코로나19 성별 분포(명, %, 최종접촉일 기준)

- **연령별 접촉자 발생 현황**



서울시 코로나19 연령별 분포(명, %, 최종접촉일 기준)

● 서울시 전체 선별진료소 지정 현황 (2022. 01. 06. 19시 서울시 일일상황보고 기준)

(단위 : 개소)

합계	자치구			의료기관					차량 이동식	이동 검체 채취반
	소계	보건소 내	보건소 외(상담소)	소계	국가지정	지역거점	국공립 병원	민간병원		
83	37	35	2	46	5	6	8	27	0	0

● 총괄 선별진료소 검체 운영 현황

(단위 : 건)

구 분	총 누계	주간 계	12.31.(금)	1.1.(토)	1.2.(일)	1.3.(월)	1.4.(화)	1.5.(수)	1.6.(목)
계	11,331,155	248,187	45,224	28,667	32,088	39,591	33,477	35,239	33,901
평 균	164,219.6	3,596.9	655.4	415.5	465.0	573.8	485.2	510.7	491.3

● 보건소 선별진료소(25개 자치구) 검체 검사 현황

(단위 : 건)

구 분	총 누계	주간 계	12.31.(금)	1.1.(토)	1.2.(일)	1.3.(월)	1.4.(화)	1.5.(수)	1.6.(목)
계	9,239,297	203,511	36,587	25,454	28,186	31,222	26,586	28,362	27,114
평 균	369,571.9	8,140.4	1463.5	1018.2	1127.4	1248.9	1063.4	1134.5	1084.6
최고	강남구	강남구	강남구	강남구	강남구	강남구	강남구	강남구	강남구
	811,483	17,960	3,001	1,968	2,493	2,697	2,560	2,663	2,578
최저	양천구	노원구	노원구	종로구	종로구	양천구	양천구	양천구	양천구
	140,042	3,140	558	307	337	306	351	340	358

● 의료기관 선별진료소(44개소) 검체 검사 현황

(단위 : 건)

구 분	총 누계	주간 계	12.31.(금)	1.1.(토)	1.2.(일)	1.3.(월)	1.4.(화)	1.5.(수)	1.6.(목)
계	2,091,858	44,676	8,637	3,213	3,902	8,369	6,891	6,877	6,787
평 균	47,542.2	1015.4	196.3	73.0	88.7	190.2	156.6	156.3	154.3
최고	아산병원	아산병원	아산병원	아산병원	아산병원	아산병원	아산병원	아산병원	아산병원
	522,190	9,291	1,345	1,349	1,337	1,200	1,299	1,423	1,338
최저	명지성모병원	동부병원	명지성모병원	적십자병원 외 4개	여민야병원 외 7개	이대부속서울병원	은평병원	은평병원	명지성모병원
	1,330	26	3	0	0	2	2	2	3

● 국내 코로나19 확진자 현황

국내 코로나19 확진자 성별·연령별 발생현황 (01.07. 0시 기준, 누적 657,508명)

구분		금일 신규	(%)	확진자 누계	(%)	인구10만명당 발생률
계		3,717	(100)	657,508	(100)	1,273
성별	남성	1,888	(50.79)	341,630	(51.96)	1,327
	여성	1,829	(49.21)	315,878	(48.04)	1,220
연령	80세 이상	87	(2.34)	21,105	(3.21)	1,001
	70-79	111	(2.99)	39,394	(5.99)	1,060
	60-69	352	(9.47)	92,763	(14.11)	1,295
	50-59	482	(12.97)	94,951	(14.44)	1,100
	40-49	604	(16.25)	96,403	(14.66)	1,180
	30-39	613	(16.49)	95,875	(14.58)	1,426
	20-29	570	(15.33)	98,000	(14.90)	1,472
	10-19	454	(12.21)	66,248	(10.08)	1,407
	0-9	444	(11.95)	52,769	(8.03)	1,403

* 성별·연령별 '20.1월 이후 누적 확진자수/성별·연령별 인구('20.12월 행정안전부 주민등록인구현황 기준)

※ 역학조사 결과 변동 가능, 코로나바이러스감염증-19 누리집(ncov.mohw.go.kr)에서 일자별 전체 확진자 현황 다운로드 가능

국내 코로나19 확진자 지역별 발생현황 (01.07. 0시 기준, 3,717명)

지역	금일 신규		확진자 누계	(%)	인구10만명당 발생률
	국내 발생	해외 유입			
서울	979	59	233,457	(35.50)	2,455
부산	204	3	26,511	(4.00)	791
대구	95	4	23,838	(3.60)	999
인천	172	9	38,288	(5.80)	1,299
광주	87	0	8,600	(1.30)	597
대전	28	1	12,578	(1.90)	866
울산	33	5	7,169	(1.10)	639
세종	14	0	2,240	(0.30)	602
경기	1,224	37	195,149	(29.70)	1,439
강원	88	2	12,856	(2.00)	836
충북	88	2	11,963	(1.80)	749
충남	108	8	18,897	(2.90)	892
전북	78	6	10,162	(1.50)	569
전남	120	4	6,492	(1.00)	354
경북	104	5	15,931	(2.40)	607
경남	99	3	21,548	(3.30)	650
제주	8	2	4,798	(0.70)	709
검역	-	38	7,031 ¹⁾	(1.10)	-
총합계	3,529	188	657,508 ¹⁾	(100)	1,273

1) 오신고로 인한 누계정정(1.6. 0시 기준, 검역(해외) -1)

※ 지역별 '20.1월 이후 누적 확진자수 / 지역별 인구('21.12월 행정안전부 주민등록인구현황 기준)

※※ 신고 기관 주소 환자 수에 대한 발생률로 실제 해당지역 발생률과 차이가 있음

✓ 성별 분포 현황

* 확진자 성별은 남성이 341,630명(51.96%)으로 여성 315,878명(48.04%)보다 높은 비율을 차지함

✓ 연령별 분포 현황

* 확진자의 연령대는 20대에서 98,000명(14.90%)으로 가장 많은 비율을 차지하였으며, 40대 96,403명(14.66%), 30대 95,875명(14.58%), 50대 94,951명(14.44%),순으로 나타남

✓ 지역별 분포 현황

* 전국 확진자 657,508명 중 서울 지역 확진자는 233,457명으로 35.50%를 차지함

● **지역사회 발생 확진자 현황 (2022. 01. 07. 0시 기준)**

- 수도권

구분	1.1.	1.2.	1.3.	1.4.	1.5.	1.6.	1.7.	주간 일 평균	주간 누계	주간 발생률
수도권	3,027	2,600	2,032	1,979	3,023	2,919	2,375	2,565.0	17,955	9.9
서울	1,429	1,125	961	902	1,346	1,150	979	1,127.4	7,892	11.9
인천	239	231	177	162	261	273	172	216.4	1,515	7.3
경기	1,359	1,244	894	915	1,416	1,496	1,224	1,221.1	8,548	9.0

(주간 : 01.01일 ~ 01.07일, 단위 : 명)

- ▶ **(서울 중랑구 학원 관련)** 1월 3일 첫 확진자 발생, 17명 추가, 총 18명 확진
(구분) 학생 13명(지표포함), 종사자 1명, 가족 4명
- ▶ **(서울 강동구 요양병원3 관련)** 접촉자 추적관리 중 5명 추가, 총 38명 확진
(구분) 환자 32명(지표포함), 종사자 5명, 가족 1명
- ▶ **(경기 의정부시 요양병원3 관련)** 1월 4일 첫 확진자 발생, 14명 추가, 총 15명 확진
(구분) 환자 13명(지표포함), 종사자 2명
- ▶ **(경기 화성시 자동차 제조업 관련)** 1월 4일 첫 확진자 발생, 9명 추가, 총 10명 확진
(구분) 종사자 10명(지표포함)
- ▶ **(대전 서구 요양병원 관련)** 접촉자 추적관리 중 5명 추가, 총 90명 확진
(구분) 종사자 16명(지표포함), 환자 73명, 기타 1명
- ▶ **(충남 태안군 요양원 관련)** 접촉자 추적관리 중 6명 추가, 총 13명 확진
(구분) 입소자 10명(지표포함), 종사자 3명
- ▶ **(충남 공주시 교회 관련)** 접촉자 추적관리 중 20명 추가, 총 60명 확진
(구분) 교인 60명(지표포함)
- ▶ **(광주 남구 어린이집4 관련)** 1월 4일 첫 확진자 발생, 16명 추가, 총 17명 확진
(구분) 원생 8명(지표포함), 종사자 1명, 가족 7명, 기타 1명
- ▶ **(전남 목포시 어선4 관련)** 1월 1일 첫 확진자 발생, 10명 추가, 총 11명 확진
(구분) 종사자 9명(지표포함), 지인 2명
- ▶ **(전남 무안군 초등학교2 관련)** 1월 5일 첫 확진자 발생, 26명 추가, 총 27명 확진
(구분) 학생 22명, 교직원 1명, 가족 4명
- ▶ **(대구 동구 사업장2 관련)** 1월 1일 첫 확진자 발생, 9명 추가, 총 10명 확진
(구분) 종사자 7명(지표포함), 지인 1명, 가족 1명, 기타 1명
- ▶ **(대구 북구 교육시설 관련)** 접촉자 추적관리 중 27명 추가, 총 502명 확진
(구분) 종사자 27명(지표포함), 원생 143명, 가족 258명, 기타 58명, 유흥주점 관련 16명
- ▶ **(경북 상주시 초등학교 관련)** 접촉자 추적관리 중 8명 추가, 총 30명 확진
(구분) 초등학교 관련 11명(지표포함), 영농조합 관련 19명

- ▶ **(경북 성주군 고등학교 관련)** 1월 4일 첫 확진자 발생, 10명 추가, 총 11명 확진
(구분) 학생 9명(지표포함), 가족 2명
- ▶ **(부산 서구 시장2 관련)** 1월 2일 첫 확진자 발생, 10명 추가, 총 11명 확진
(구분) 종사자 10명(지표포함), 가족 1명
- ▶ **(부산 해운대구 실내체육시설 관련)** 접촉자 추적관리 중 14명 추가, 총 36명 확진
(구분) 실내체육시설 관련 7명(지표포함), 운수업 관련 29명
- ▶ **(울산 북구 초/중학교 관련)** 접촉자 추적관리 중 8명 추가, 총 61명 확진
(구분) 학생 32명(지표포함), 교사 1명, 가족 15명, 지인 3명, 기타 10명
- ▶ **(경북 포항시 시장 관련)** 1월 3일 첫 확진자 발생, 12명 추가, 총 13명 확진
(구분) 종사자 13명(지표포함)

해외 현황

● 국외 발생 현황

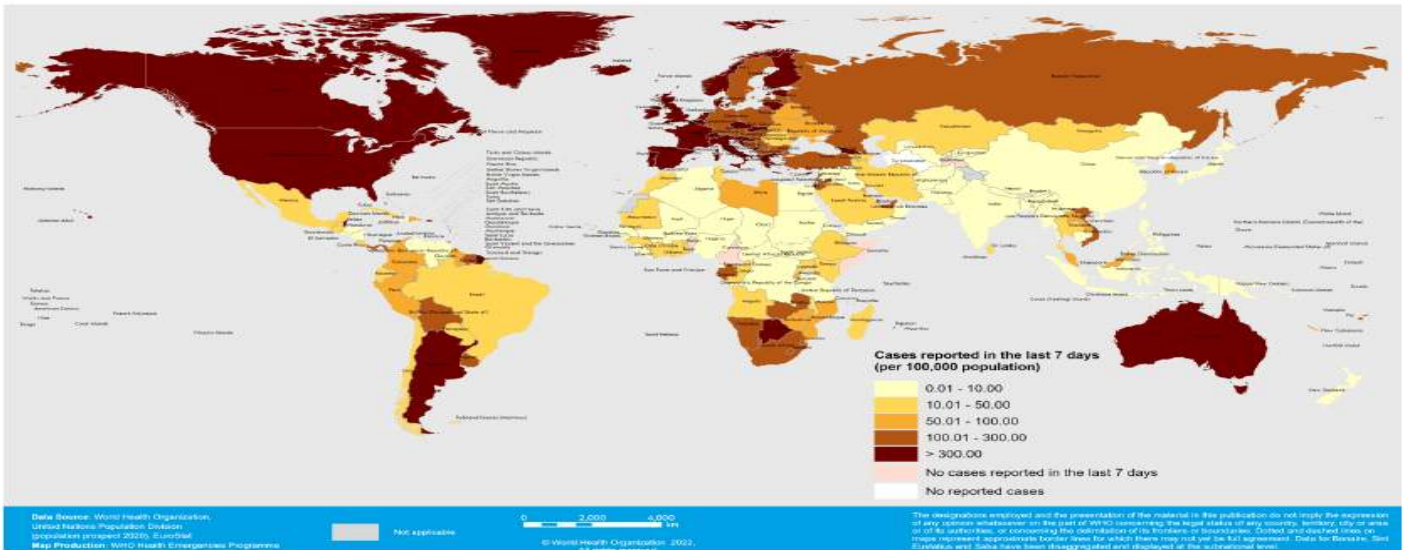
- 01. 07. 09시 까지 보고된 국외 총 확진자수는 **295,839,485명**으로 전일대비 **0.94% 증가**함
- 이 중 **5,456,724명** 사망하여 치명률은 **1.84%**로 확인됨

국외 코로나19 치명률 현황 (2021. 01. 07. 9시 최신기준) (출처) 질병관리청

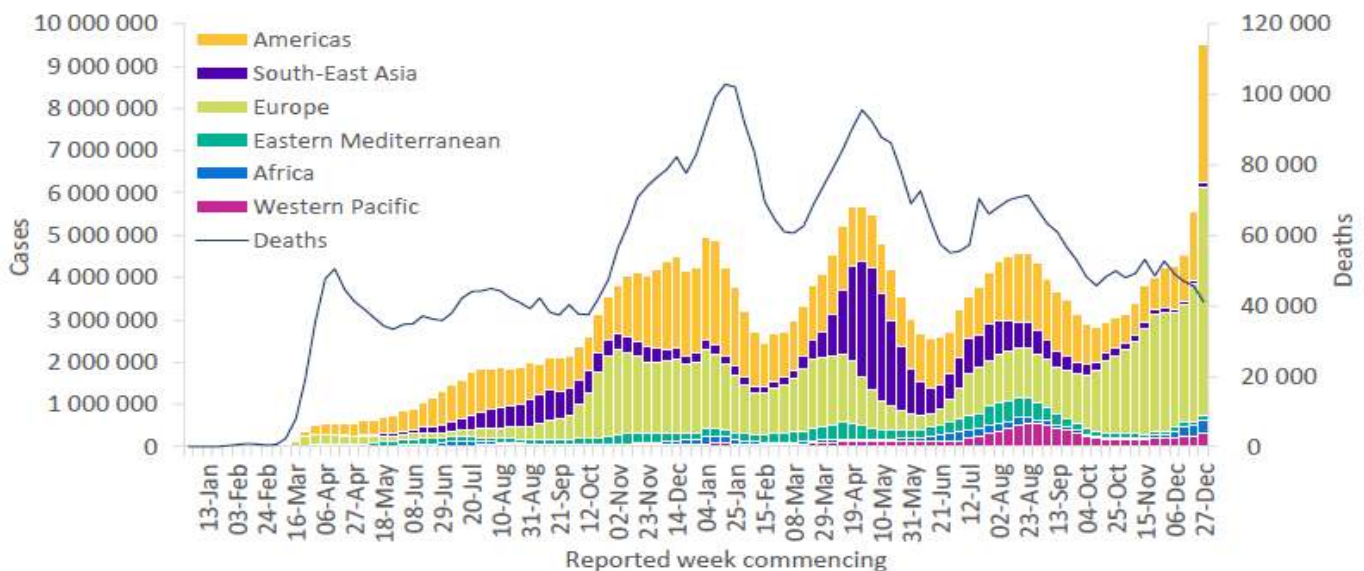
국가 및 지역	확진자수(%)		사망자수(%)		치명률(%)	증가율(%) *전일 대비
아시아	58,472,746	19.77%	929,362	17.03%	1.59%	0.23%
중동	16,921,236	5.72%	285,129	5.23%	1.69%	0.18%
아메리카	107,271,280	36.26%	2,413,621	44.23%	2.25%	1.03%
유럽	103,910,064	35.12%	1,656,548	30.36%	1.59%	1.32%
오세아니아	718,176	0.24%	3,635	0.07%	0.51%	9.99%
아프리카	7,247,936	2.45%	155,290	2.85%	2.14%	0.66%
기타	1,298,047	0.44%	13,139	0.24%	1.01%	1.33%
전세계	295,839,485	100.00%	5,456,724	100.00%	1.84%	0.94%

* 치명률=사망자수/확진자수*100, *증가율=(당일확진자-전일확진자)/전일확진자*100

※ 통계방식 변경(9.23.부터 적용): WHO Dashboard 통계자료 사용. 단, 한국은 보도참고자료, 중국은 중국위생건강위원회 자료 적용



국가별 지난 7일간 확진자 발생현황 (2022. 01. 02. 기준) (출처) WHO Situation Report



코로나19 주별 발생 현황 (2022. 01. 02. 기준) (출처) WHO Situation Report

BNT162b2(화이자) 부스터 샷을 통한 전 연령 COVID-19 보호 연구

(출처: Yinon M. Bar-On et al, NEJM, Protection against Covid-19 by BNT162b2 Booster across Age Groups, December, 2021)

연구 배경

- BNT162b2 mRNA 백신(화이자)의 부스터 샷(3차 접종)을 60세 이상의 사람들에게 실시한 후, 젊은 연령 그룹의 사람들로 점차 확대됨. 관찰 연구에 따르면 부스터 샷이 노인 인구에서 감염 및 중증 질병 모두에 효과적이었으나, 젊은 연령 그룹에서의 그 효과는 불분명함

연구 디자인

- 연구 기간 : '21. 7. 30.~ 10. 10.'
- 연구 대상 : 최소 5개월 전 완전히 예방접종 한 (화이자 백신 2회 접종) 16세 이상 이스라엘 거주자 (n=4,696,865)
- 연구 디자인 : 2차 접종 후 추가 접종 12일 지난 자(부스터군), 2차 접종 후 추가 접종 3~7일 지난 자(초기-부스터군), 그리고 2차 접종자(비-부스터군)로 분류하였고, 그룹의 분류는 동적임

연구 방법

- 성별, 연령 그룹, 인구통계학적 그룹(일반 유대인, 아랍인 및 초정통파 유대인), 2차 백신 접종 날짜를 공변량(covariates)으로 설정 후 조정함
- 각 그룹 간에 감염, 중증질환 및 사망 비율을 추정하기 위해 R 통계 프로그램에서 푸아송 회귀분석(poisson regression)을 수행함

연구 결과

- 감염 비율은 부스터군이 비-부스터군 보다 약 12배 낮았고(5개 연령군 Rate Ratio 범위, 9.0~17.2), 부스터군이 초기-부스터군보다 약 7배 낮았음(5개 연령군 Rate Ratio 범위, 4.9~10.8)

Table 2. Poisson Regression Analysis of Confirmed Infections in Different Age Groups.*

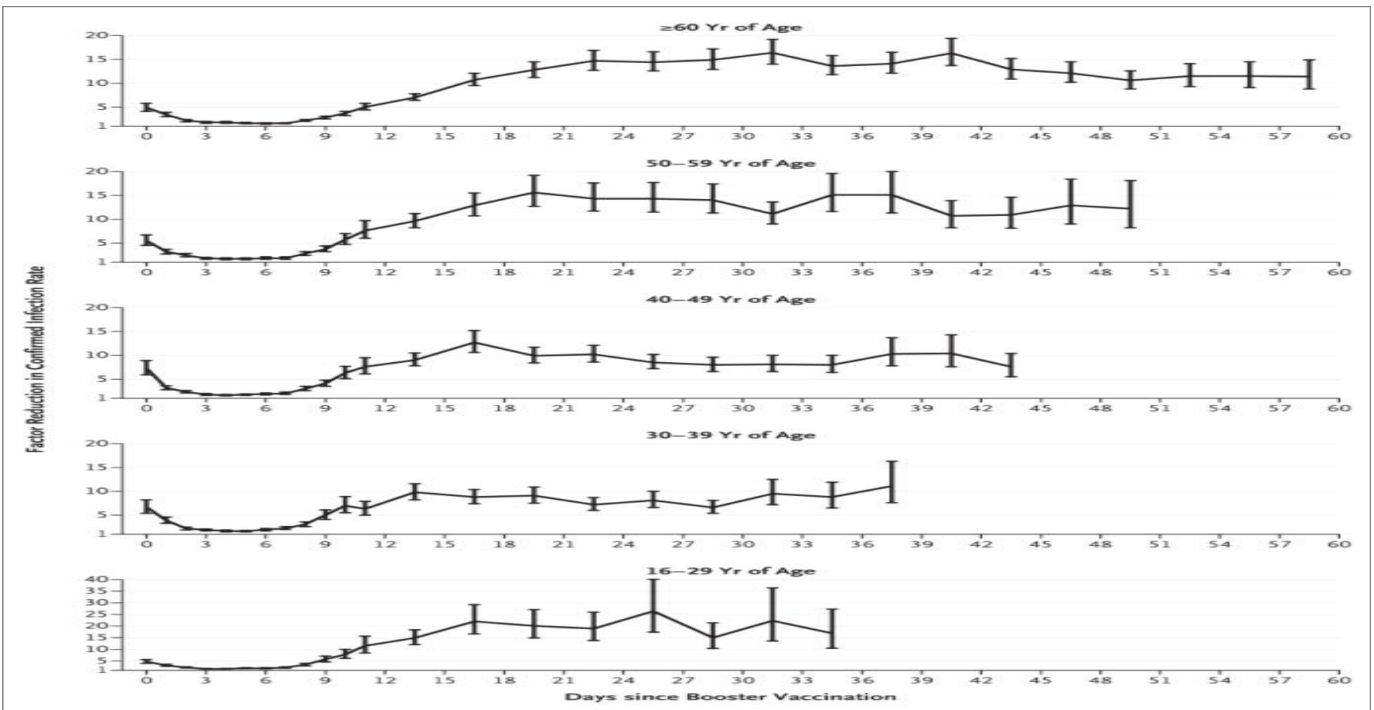
Age	Nonbooster Group no. of confirmed infections (no. of person-days at risk)	Booster Group no. of confirmed infections (no. of person-days at risk)	Early Postbooster Group no. of confirmed infections (no. of person-days at risk)	Nonbooster Group vs. Booster Group		Early Postbooster Group vs. Booster Group	
				Rate Ratio (95% CI)	Adjusted Rate Difference events per 100,000 person-days	Rate Ratio (95% CI)	Adjusted Rate Difference events per 100,000 person-days
≥60 yr	12,456 (22,803,132)	2833 (53,332,528)	2461 (5,844,835)	12.3 (11.8–12.8)	57.0	7.4 (7.0–7.8)	34.4
50–59 yr	10,247 (12,735,098)	1011 (17,239,405)	1521 (2,675,722)	12.2 (11.4–13.0)	69.0	7.2 (6.7–7.9)	38.3
40–49 yr	16,885 (16,560,386)	1157 (14,362,014)	1794 (2,866,033)	9.7 (9.2–10.3)	81.7	5.4 (5.0–5.8)	38.2
30–39 yr	21,452 (19,338,294)	842 (9,541,493)	1493 (2,470,306)	9.0 (8.4–9.7)	89.5	4.9 (4.5–5.3)	36.9
16–29 yr	22,441 (26,675,210)	317 (9,727,114)	1611 (3,121,950)	17.2 (15.4–19.2)	72.2	10.8 (9.6–12.2)	35.7

- 중증 비율은 부스터군이 비-부스터군 보다 60세 이상 연령층에서 17.9배(95% CI, 15.1~21.2) 낮았고, 40~59세 연령층에서 21.7배(95% CI, 10.6~44.2) 낮았음
- 사망 비율은 부스터군이 비-부스터군 보다 60세 이상 연령층에서 14.7배(95% CI, 10.0~21.4) 낮았고, 부스터군이 초기-부스터군 보다 4.9배(95% CI, 3.1~7.9) 낮았음

Table 3. Poisson Regression Analysis of Severe Illness and Death Due to Coronavirus Disease 2019 in the Older Age Groups.*

Outcome	Age	Nonbooster Group no. of cases (no. of person-days at risk)	Booster Group no. of cases (no. of person-days at risk)	Early Postbooster Group no. of cases (no. of person-days at risk)	Nonbooster Group vs. Booster Group		Early Postbooster Group vs. Booster Group	
					Rate Ratio (95% CI)	Adjusted Rate Difference events per 100,000 person-days	Rate Ratio (95% CI)	Adjusted Rate Difference events per 100,000 person-days
Severe illness	≥60	977 (22,135,011)	166 (46,668,795)	129 (5,733,307)	17.9 (15.1–21.2)	5.4	6.5 (5.1–8.2)	1.9
Severe illness	40–59	168 (27,599,399)	8 (25,890,717)	7 (5,141,634)	21.7 (10.6–44.2)	0.6	3.7 (1.3–10.2)	0.1
Death	≥60	288 (17,909,789)	34 (16,768,943)	46 (5,379,829)	14.7 (10.0–21.4)	2.1	4.9 (3.1–7.9)	0.8

- 부스터군과 비-부스터군 비교 시 추가 접종 후 일수에 따라 감염 비율의 변동은 상이한 연령 그룹에서 유사한 시간적 패턴이 관찰됨



■ 결론

- 화이자 백신 부스터샷 그룹이 비-부스터샷 그룹보다 연구된 연령대 전반에 걸쳐 COVID-19 감염률과 중증·사망률 모두를 상당히 감소시킴

■ 시사점

➡ 서울시도 이스라엘과 같이 부스터 샷 시행을 통한 코로나19 감염 확산 방지뿐 아니라 중증 및 사망률을 감소해야 함



단 계 적 일 상 회 복 을 위 한

코로나19 예방접종증명서

이렇게 발급 받으세요

1

어디서나 간편하고 쉽게 소지하는 '전자 예방접종증명서 COOV(쿠브) 앱'



스마트폰에 COOV(쿠브) 앱을 설치하고
본인인증을 완료하면
전자 예방접종증명서 발급!



* COOV(쿠브) 앱



구글 플레이스토어(안드로이드) / 애플 앱스토어(iOS) 통해 다운로드 가능

전자 출입기록 시 기존 사용하던 QR체크인에 접종 정보 연동하기

- 카카오톡 앱 실행 ▶ 더보기탭 상단 'QR체크인' ▶ 백신 접종 여부 업데이트 ▶ 개인정보 수집/제공 약관 동의 ▶ 본인인증
- 네이버 앱(업데이트 필요) 실행 ▶ 상단 'QR체크인' ▶ 개인정보 수집/제공 약관 동의 ▶ 백신 접종 여부 업데이트 ▶ 본인인증
- 패스 앱(업데이트 필요) 실행 ▶ 메인 'QR출입증' ▶ 개인정보 수집/제공 약관 동의 ▶ 백신 접종 여부 업데이트 ▶ 본인인증

2

제출 목적이거나 영문 증명서가 필요하다면
'종이 예방접종증명서'

직접 온라인 발급하기(무료)

- ☑ 예방접종도우미 누리집 (<https://nip.kdca.go.kr>) 또는
- ☑ 정부24 누리집 (<https://www.gov.kr>)을 통해 발급 가능

현장에서 발급받기(무료)

- ☑ 읍면동 주민센터 또는
- ☑ 시군구 보건소에서 발급



3

종이-전자 증명서 발급이 어렵다면
신분증에 부착 받을 수 있는
'예방접종스티커'



- ① 읍면동주민센터에 방문
- ② 접종 이력 확인
- ③ 출력된 주민등록증 라벨 스티커를 신분증 뒷면에 부착

* 정부가 인증하는 접종 증명서의 효력을 지님

* 예방접종증명서를 위조 또는 변조하거나 위변조한 예방접종증명서를 사용하였을 경우 형법(제225조 및 제229조)에 따라 각각 10년 이하의 징역에 처할 수 있음. 또한, 본인의 것이 아닌 다른 사람의 예방접종증명서를 인조 목적으로 사용하였을 경우(예방접종증명서의 부정행사)에는 형법(제230조)에 따라 2년 이하의 징역이나 금고, 또는 500만원 이하의 벌금에 처할 수 있음