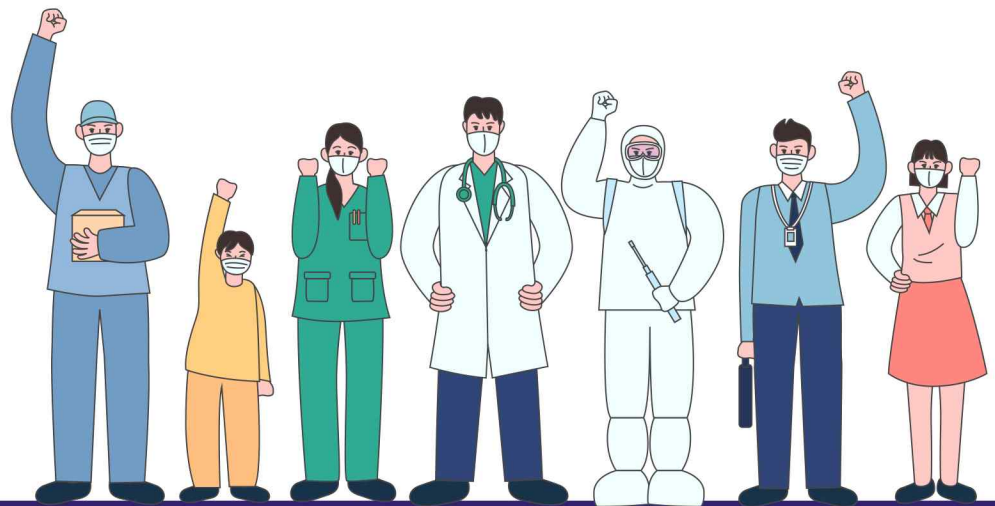


서울시 코로나19 대응 주요소식

THE DAILY NEWS REVIEW

2022. 01. 06. 목요일



※본 자료는 추후 역학조사 과정에서 변경될 수 있음

발행일 2022. 01. 06.

발행처 서울특별시 시민건강국

1. 코로나19 발생 현황

신종 코로나바이러스감염증-19 상황판

구분	확진환자 현황				자가격리자 현황		
	확진자*	격리중**	격리해제	사망자	계	감시중	감시해제
서울시	232,419 +1,208	45,603 -302	184,918 +1,498	1,898 +10	1,156,251 +2,232	18,591 -279	1,137,660 +2,511
전국	653,792 +4,126	102,441 +604	545,464 +3,470	5,887 +49	-	-	-
전세계	297,634,305	-	-	5,464,849	-	-	-

- 1) 서울시의 경우, '서울시 코로나19 발생동향' '22. 01. 06. 0시 기준
- 2) 질병청 공식발표 232,419명 (01. 06. 0:00 기준) / *시스템 미반영 된 퇴원자 포함하여 추후 조정 예정
- 3) 전 세계의 경우, '2019-nCoV Global Cases (by Johns Hopkins CSSE)' '22. 01. 06. 12시 기준

서울시 현황

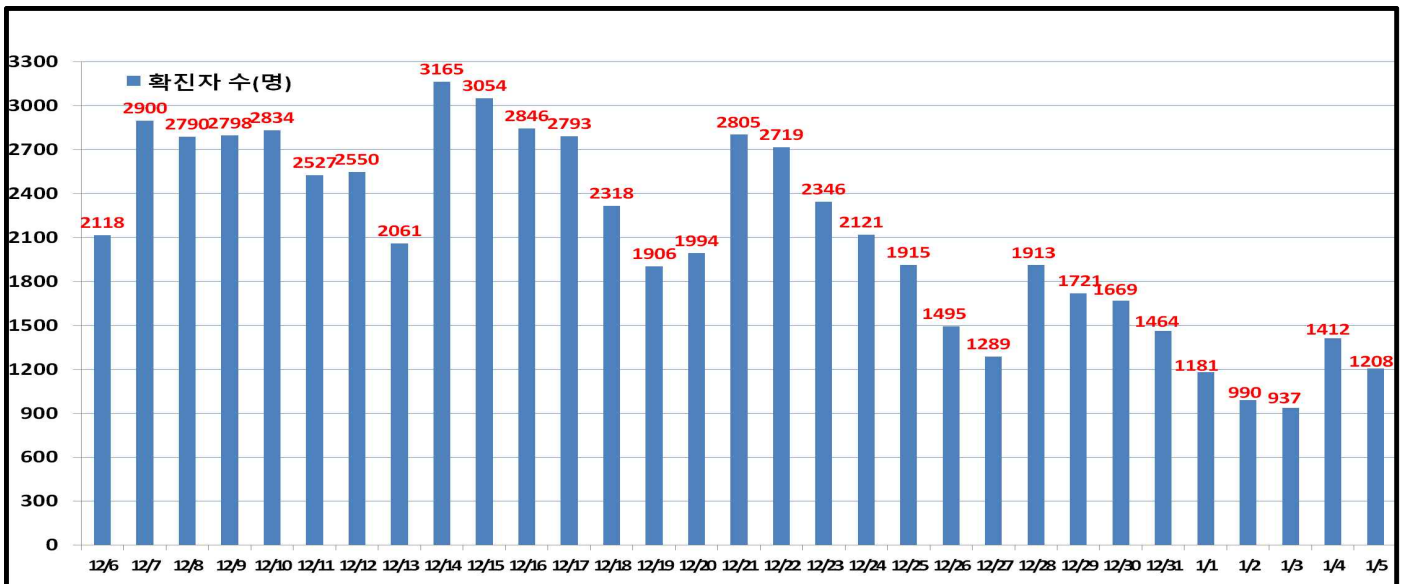
- 서울시 신규 확진환자 1,208명, 누적 확진환자는 총 232,419명
 - 입원(격리)환자 45,603명, 격리해제 184,918명 / 질병관리청 공식발표 확진환자 수는 232,419명(01. 06. 0시 기준)
 - 우리나라 사망자는 총 5,887명으로 치명률은 0.90%이며, 서울시 사망자는 1,898명, 치명률은 0.82%으로 전국대비 낮게 나타남

● 주요 발생원인별 현황 (2021. 01. 06. 00시 기준)

(단위: 명)

합계	해외 유입	중랑구 소재 직장관련 ('22.1.)	중랑구 소재 학원관련 ('22.1.)	양천구 소재 요양병원 관련 ('21.12.)	도봉구 소재 어린이집 관련 ('21.12.(2))	기타 집단 감염	기타 확진자 접촉	타시도 확진자 접촉	감염 경로 조사중
232,419 (+1,208)	2,792 (+58)	21 (+6)	14 (+6)	54 (+2)	15 (+1)	36,085 (+25)	96,509 (+604)	4,940 (+9)	91,989 (+497)

● 일일 확진환자 현황

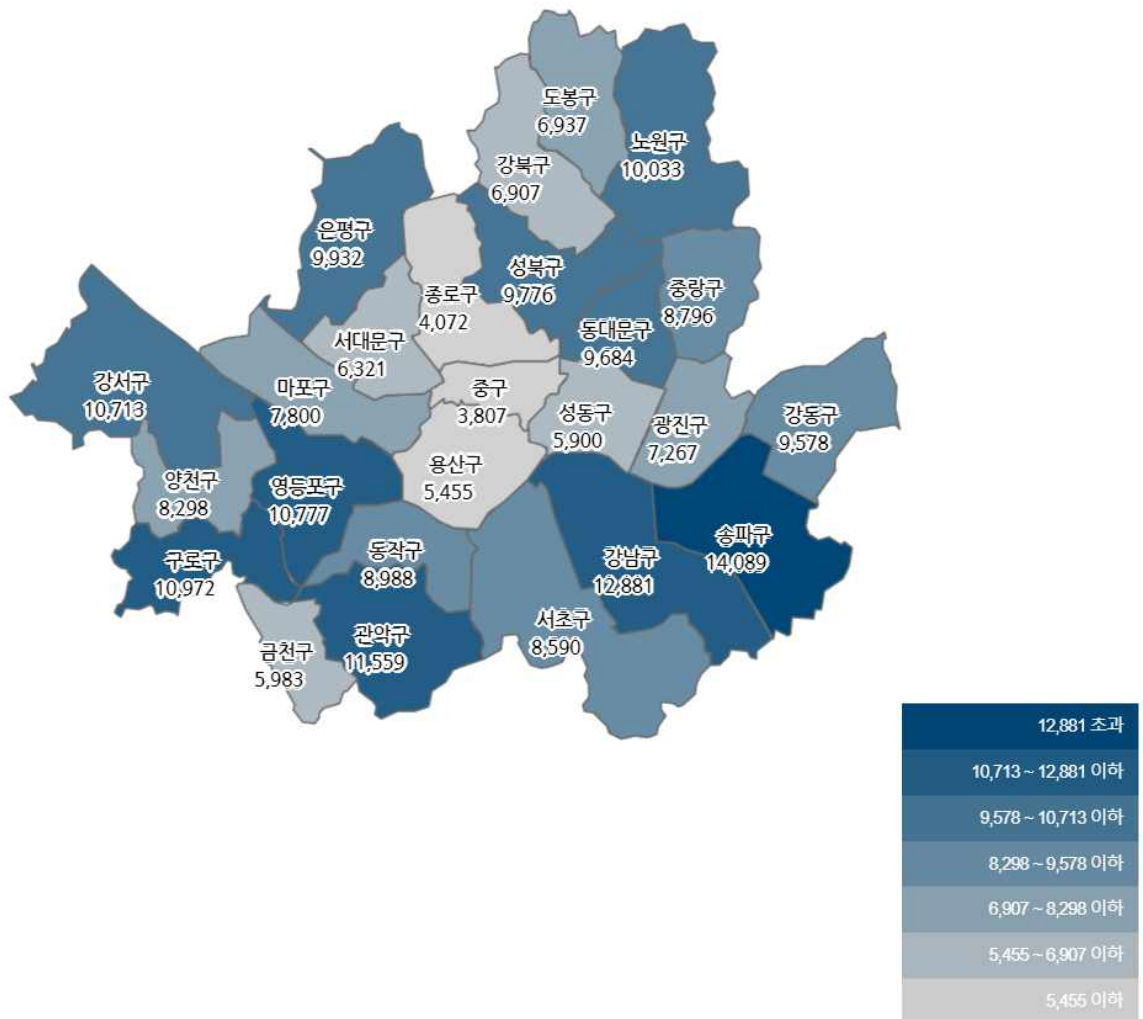


● 서울시 자치구별 확진환자 발생 현황

- 서울시 전체 확진자는 총 232,419명

거주지 기준(명): 송파 14,089, 강남 12,881, 관악 11,559, 구로 10,972, 영등포 10,777, 강서 10,713, 노원 10,033, 은평 9,932, 성북 9,776, 동대문 9,684, 강동 9,578, 동작 8,988, 중랑 8,796, 서초 8,590, 양천 8,298, 마포 7,800, 광진 7,267, 도봉 6,937, 강북 6,907, 서대문 6,321, 금천 5,983, 성동 5,900, 용산 5,455, 종로구 4,072, 중구 3,807, 기타 17,304(타시도 이관 등)

구 분	합 계	종로구	중 구	용산구	성동구	광진구	동대문	중랑구	성북구	강북구	도봉구	노원구	은평구	서대문	마포구	양천구	강서구	구로구	금천구	영등포	동작구	관악구	서초구	강남구	송파구	강동구	기 타
전일누계	231,211	4056	3784	5427	5567	7216	9530	8739	9737	6877	6905	9973	9889	6286	7769	8247	10655	10911	5553	10719	8556	11502	8543	12805	14013	9521	17221
1.5. 증가	1,208	16	23	28	33	51	54	57	39	30	32	60	43	35	31	51	48	61	30	58	32	57	47	76	76	57	83
합계	232,419	4,072	3,807	5,455	5,900	7,267	9,684	8,796	9,776	6,907	6,937	10,033	9,932	6,321	7,800	8,298	10,713	10,972	5,983	10,777	8,988	11,559	8,590	12,881	14,089	9,578	17,304

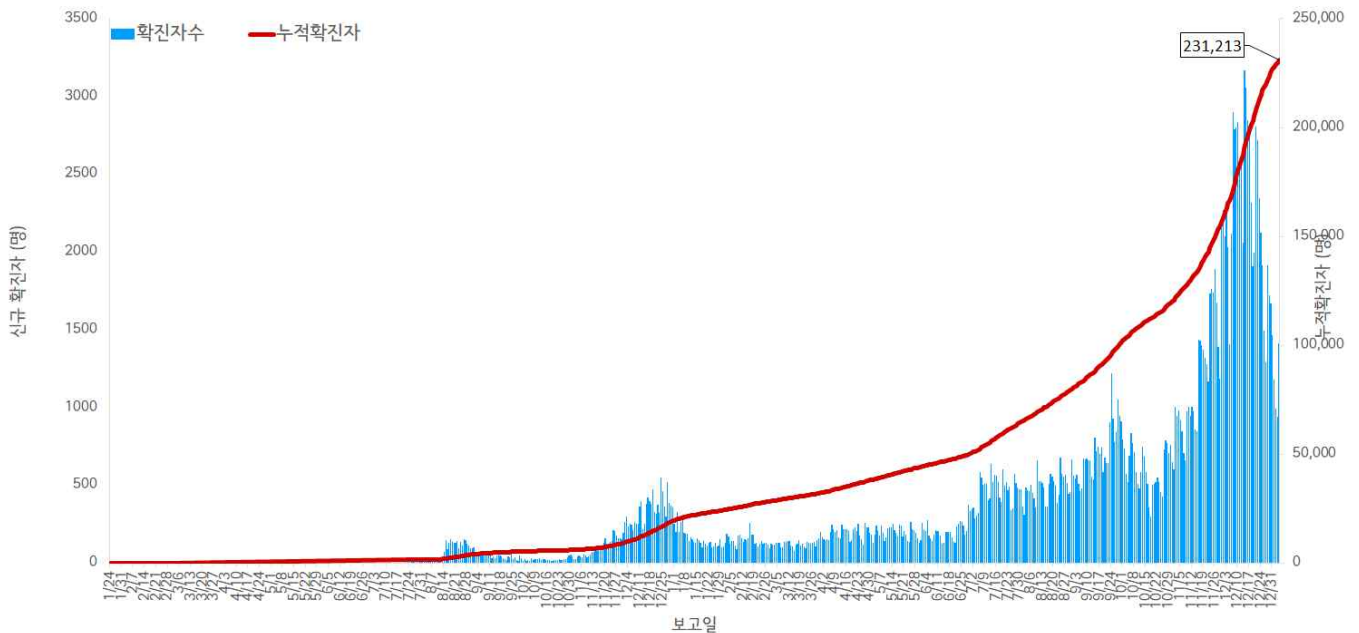


서울시 자치구별 확진자 총 누계 현황

● 서울시 코로나19 발생 현황 (2022. 01. 04. 24시 기준)

- 확진자 일별 발생 추이 및 누적 현황

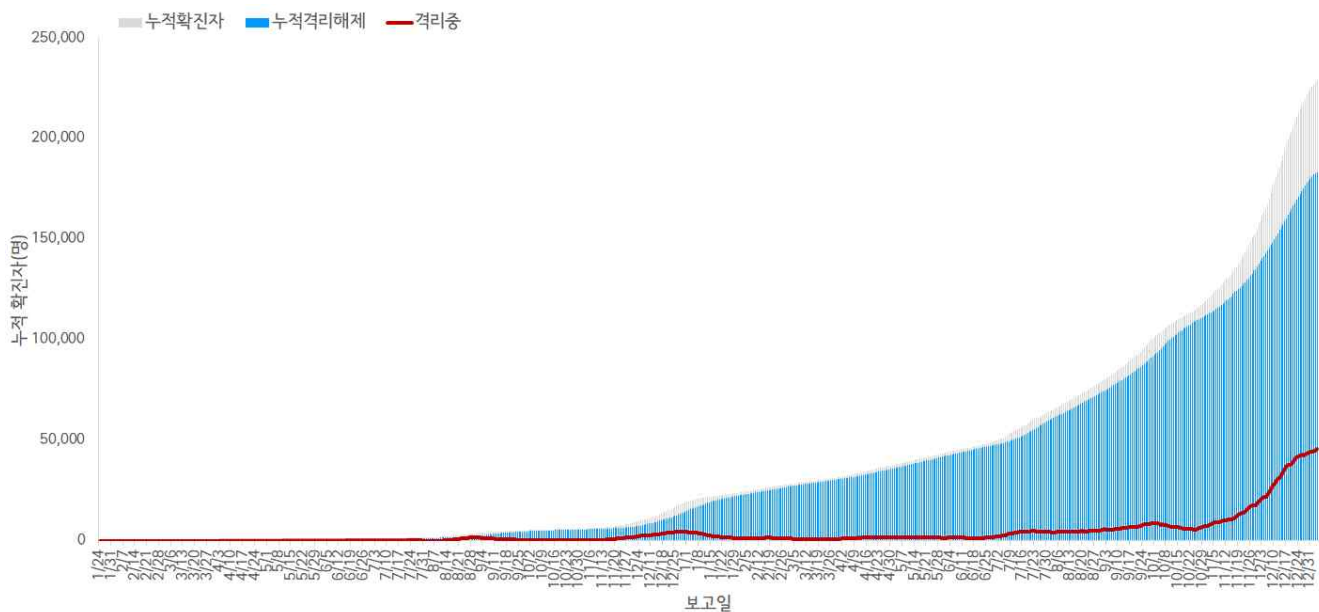
* 신규 확진자 1,412명, 누적환자 총 231,213명



<서울시 코로나19 신규 확진자 일별 발생추이 및 누적 현황(명, 보고일 기준)>

- 확진자 격리 현황

* 격리해제 183,420명(79.3%), 사망 1,888명(0.8%), 격리 중 45,901명 (19.9%)



서울시 코로나19 누적 격리중 · 격리해제자 현황(명, 보고일 기준)

● 서울시 코로나19 사망자 현황 (2022. 01. 04. 24시 기준)

- 서울시 코로나19 누적 확진자 총 231,213명 중 사망 1,888명(0.8%)임

서울시 코로나19 사망자 일반적 특성표

(단위: 명)

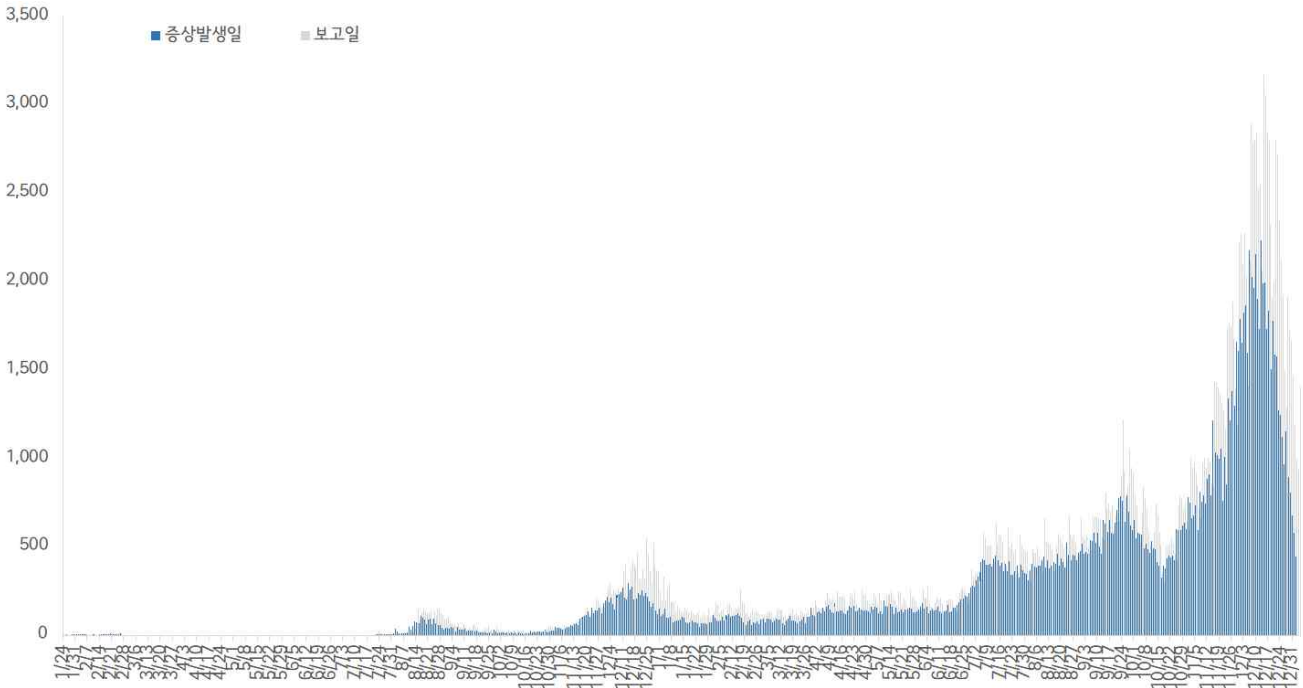
구 분		계	
총 계		1,888	100.0%
성별	남	1,064	56.4%
	여	824	43.6%
연령*	0~9세	1	0.1%
	10~19세	0	0.0%
	20~29세	7	0.4%
	30~39세	7	0.4%
	40~49세	25	1.2%
	50~59세	92	4.9%
	60~69세	327	17.3%
	70~79세	611	32.4%
	≥ 80세	818	43.3%
	< 65세	249	13.2%
	≥ 65세	1,639	86.8%
진단소요일**	증상-확진	평균±표준편차	3.6 ± 3.2
		중위수 (범위)	3.0 (0-31)
	증상-사망	평균±표준편차	20.0 ± 13.8
		중위수 (범위)	17.0 (0-125)
	확진-사망	평균±표준편차	16.3 ± 14.2
		중위수 (범위)	13.0 (0-166)
감염경로	집단발생 관련	623	33.0%
	요양병원 및 시설	368	19.5%
	의료기관	162	8.6%
	다중이용시설	53	2.8%
	종교 관련	14	0.7%
	직장	12	0.6%
	교정시설	3	0.2%
	기타	11	0.6%
	확진자접촉	414	21.9%
	조사 중	848	44.9%
	해외유입	3	0.2%

※ 연령* 설정 시 사망당시 연령으로 산출

※ 진단소요일** 설정 시 사후에 확진된 172명은 제외하고 산출

- 증상발생일 및 보고일 기준 발생 추이(2022. 01. 04. 24시 기준)

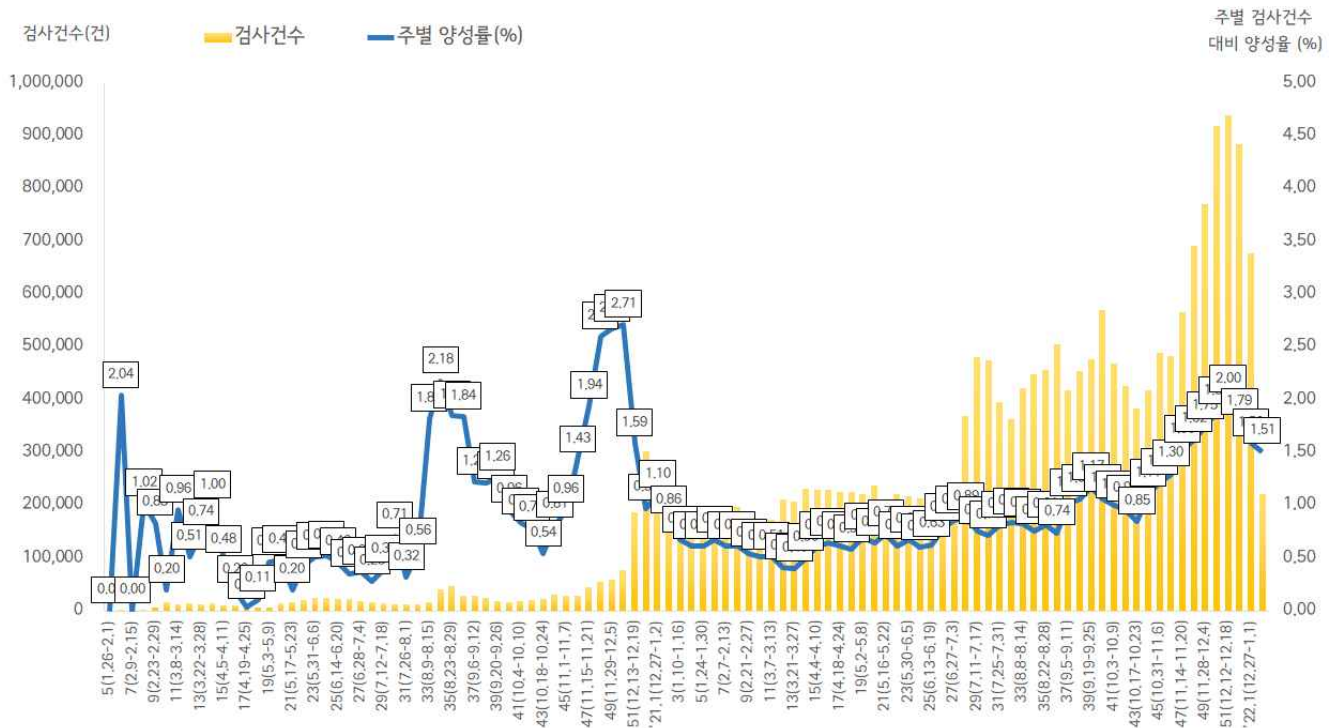
* 분석대상 증상발생일과 보고일이 모두 확인된 173,873명(무증상 및 증상발생일 모름 등 57,340명 제외)



서울시 코로나19 확진자 일별 분포 현황

- 주별 검사건수 및 확진환자 양성률(2022. 01. 04. 24시 기준)

* 금주 220,949건 중 3,340명 확진, 검사 수 대비 양성률 1.51%



서울시 코로나19 확진자 주별 검사현황 및 양성률

● 인구학적 특성별 발생 현황 (2022. 01. 04. 24시 기준)

- (성별) 남성이 51.5%로 여성보다 높음
- (연령별) 확진자의 평균 연령은 43.1세 (중위연령 43.0세, 범위 1-108세)로 20-50대가 58.9%이고, 10만명당 확진자수는 60대 3,092.46명, 10대 2,506.52명, 70대 2,467.03명 순이며, 사망 1,888명(10대 미만 1명, 20대 7명, 30대 7명, 40대 25명, 50대 93명, 60대 327명, 70대 609명, 80세 이상 819명)임-치명률 0.8% (80세 이상 12.7%)

(단위: 명, %)

구분	확진자	10만명당 확진자수	장기입원자	퇴원자	퇴원자 평균 입원일 (일)	사망자	치명률	
계	231,213 (100.0)	2,425.29	8,446 (3.7)	183,420 (79.3)	11.5	1,888	0.8	
성 별	남성	119,086 (51.5)	2,565.04	4,603 (3.9)	94,700 (79.5)	11.6	1,062	0.9
	여성	112,127 (48.5)	2,292.63	3,843 (3.4)	88,720 (79.1)	11.4	826	0.7
연 령	0-9	15,371 (6.6)	2,392.81	521 (3.4)	10,709 (69.7)	10.7	1	0.0
	10-19	19,982 (8.6)	2,506.52	661 (3.3)	15,553 (77.8)	10.7	0	0.0
	20-29	34,390 (14.9)	2,374.31	1,018 (3.0)	29,208 (84.9)	10.9	7	0.0
	30-39	34,236 (14.8)	2,319.02	1,135 (3.3)	27,748 (81.0)	11.0	7	0.0
	40-49	32,982 (14.3)	2,175.80	947 (2.9)	26,566 (80.5)	11.4	25	0.1
	50-59	34,466 (14.9)	2,305.31	1,089 (3.2)	28,147 (81.7)	11.7	93	0.3
	60-69	36,655 (15.9)	3,092.46	1,591 (4.3)	28,292 (77.2)	11.8	327	0.9
	70-79	16,666 (7.2)	2,467.03	987 (5.9)	12,758 (76.6)	13.1	609	3.7
	80이상	6,465 (2.8)	2,174.46	497 (7.7)	4,439 (68.7)	15.2	819	12.7

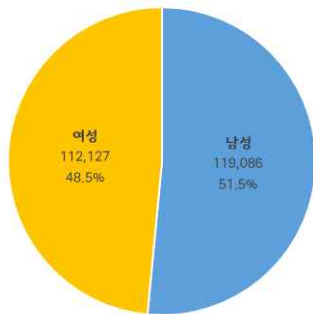
※ 치명률= 사망자수/확진자수 × 100

※ 평균 입원일= (퇴원자 입원일의 합계)/(전체 퇴원자수)

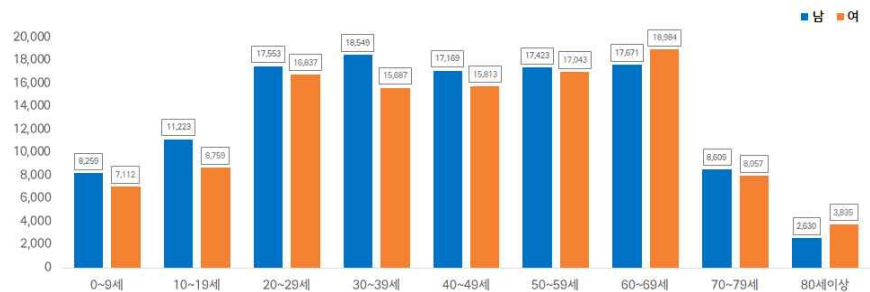
※ 장기입원자 = 입원 35일 이상 확진자

※ 인구 10만명당 발생률은 통계청에서 제공하는 2020년 행정구역별 연앙인구 기준.

- 성별·연령별 분포 현황

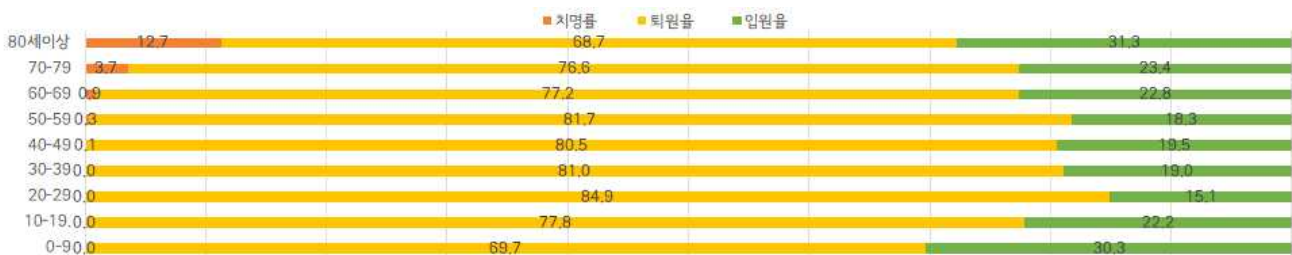


성별



연령별

- 연령별 확진자 치료현황



서울시 코로나19 연령별 확진자 치료 현황

- 최근 4주간 주별 발생현황(보고일 기준)

(단위: 명, %)

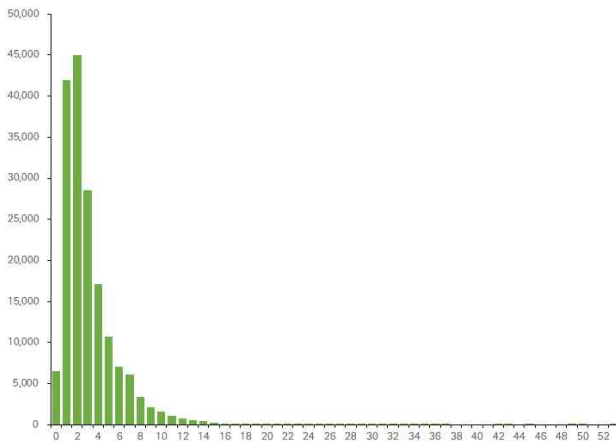
구분		51주(12.12.-12.18.)	52주(12.19.-12.25.)	'22.1주(12.26.-1.1.)	2주(1.2.-1.8.)
계		18,787	15,806	10,733	3,340
10만명당 확진자수		197.1	165.8	112.6	35.0
일평균 확진자수		2,683.9	2,258.0	1,533.3	1,113.3
성별	남성	9,679 (51.5)	7,862 (49.7)	5,431 (50.6)	1,682 (50.4)
	여성	9,108 (48.5)	7,944 (50.3)	5,302 (49.4)	1,658 (49.6)
연령	0-9	1,732 (9.4)	1,644 (10.4)	1,205 (11.3)	324 (9.8)
	10-19	1,530 (8.1)	1,580 (10.0)	1,057 (9.8)	336 (10.1)
	20-29	2,128 (11.3)	1,845 (11.7)	1,408 (13.1)	468 (14.0)
	30-39	2,480 (13.2)	2,299 (14.5)	1,626 (15.1)	544 (16.3)
	40-49	2,542 (13.5)	2,249 (14.2)	1,620 (15.1)	569 (17.0)
	50-59	2,589 (13.8)	2,253 (14.3)	1,577 (14.7)	485 (14.5)
	60-69	3,764 (20.0)	2,683 (17.0)	1,543 (14.4)	399 (11.9)
	70-79	1,585 (8.4)	900 (5.7)	500 (4.7)	140 (4.2)
	80이상	437 (2.3)	353 (2.2)	197 (1.8)	75 (2.2)
65세 이상		3,781 (20.1)	2,424 (15.3)	1,370 (12.8)	385 (11.5)
사망자 총계		163 (0.9)	178 (1.1)	158 (1.5)	49 (1.5)
무증상자		4,675 (24.9)	3,762 (23.8)	2,730 (25.4)	823 (24.6)
감염경로 조사중		9,654 (51.4)	7,659 (48.5)	4,631 (43.1)	1,496 (44.8)

● 진단소요일 (2022. 01. 04. 24시 기준)

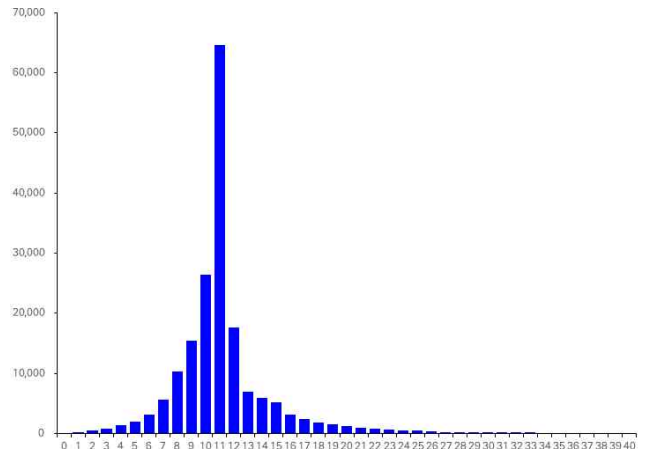
- 증상발생일부터 확진일까지 평균 3.1일(중앙값 2일)소요, 확진일부터 퇴원일까지 평균 11.7일 (중앙값 11일)소요

※증상발생일 확진일이 모두 확인 된 174,008명 산출

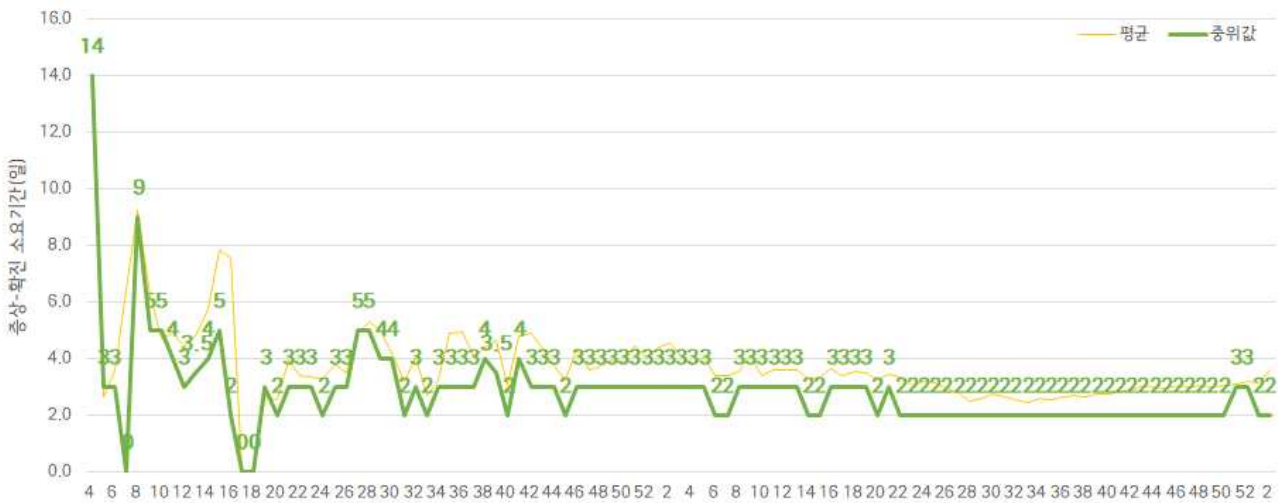
※퇴원자 중 확진일 퇴원일이 모두 확인 된 183,420명 산출



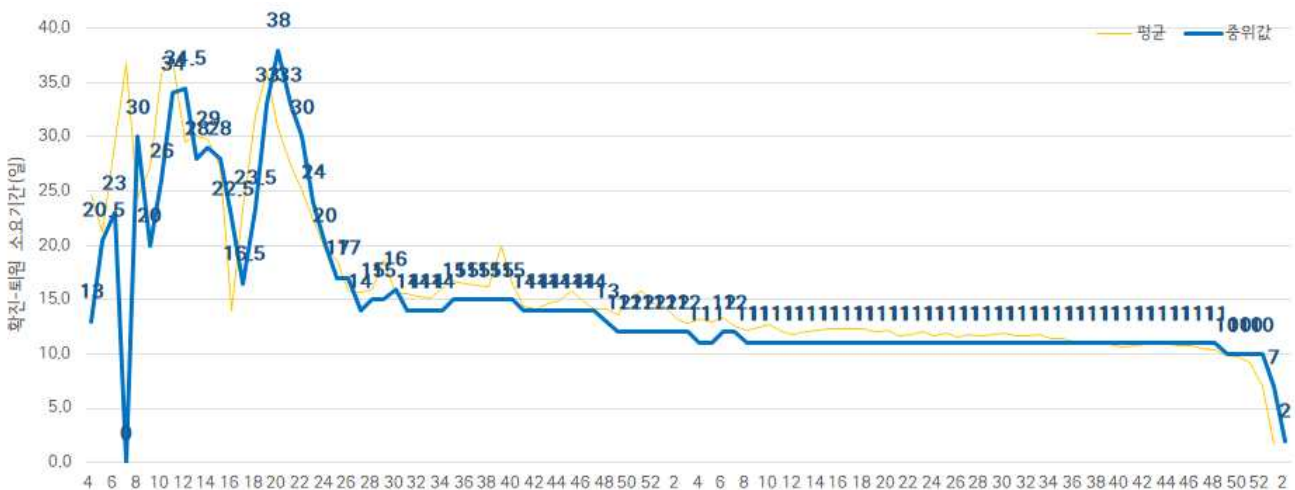
증상발생일 - 확진일 소요기간



확진일 - 퇴원일 소요기간



주별 증상발생일 - 확진일 소요기간



주별 확진일 - 퇴원일 소요기간

● 자치구별 발생 현황(발생구 기준) (2022. 01. 04. 24시 기준)

- 송파구 발생이 6.1%(14,013명)로 가장 높았으며, 강남구 5.5%(12,806명), 관악구 5.0%(11,502명) 순이었음
- 인구 10만명당 확진자수는 중구가 3,113.90명으로 가장 많았고, 영등포구 2,926.63명, 동대문구 2,850.79명 순이었음

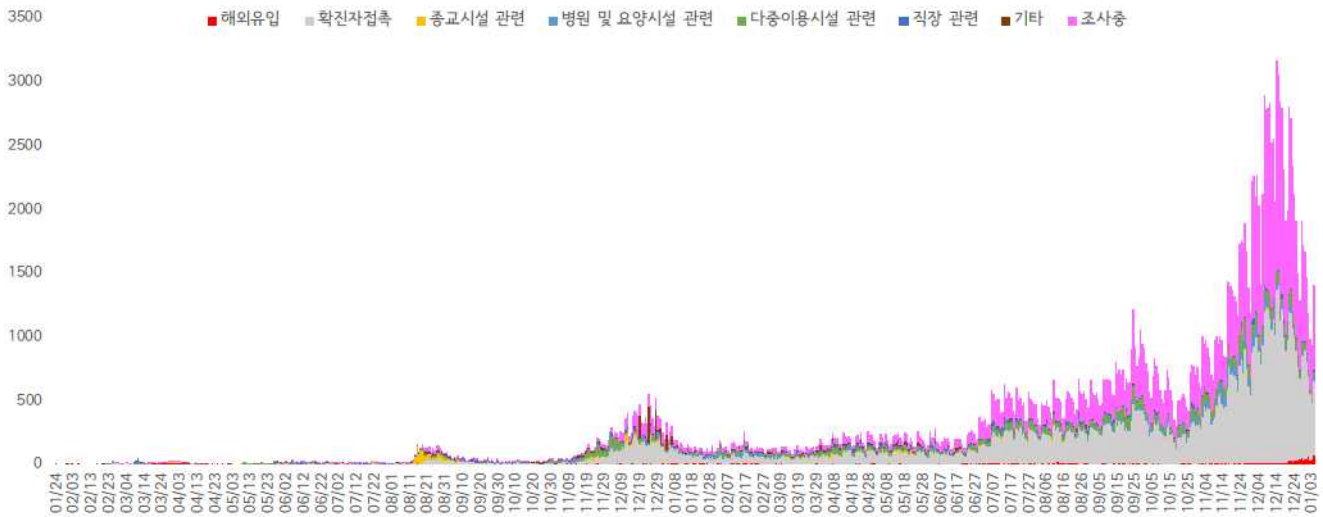
구분	누적			신규		
	확진자수(명)	분율(%)	10만명당 확진자수*	확진자수(명)	분율(%)	10만명당 확진자수*
종로구	4,056	(1.8)	2,799.84	21	(1.5)	14.50
중구	3,784	(1.6)	3,113.90	20	(1.4)	16.46
용산구	5,427	(2.3)	2,473.52	39	(2.8)	17.78
성동구	5,867	(2.5)	2,010.34	38	(2.7)	13.02
광진구	7,216	(3.1)	2,099.00	52	(3.7)	15.13
동대문구	9,630	(4.2)	2,850.79	66	(4.7)	19.54
중랑구	8,740	(3.8)	2,239.69	71	(5.0)	18.19
성북구	9,737	(4.2)	2,252.86	62	(4.4)	14.35
강북구	6,877	(3.0)	2,250.98	33	(2.3)	10.80
도봉구	6,905	(3.0)	2,124.29	44	(3.1)	13.54
노원구	9,973	(4.3)	1,909.68	47	(3.3)	9.00
은평구	9,889	(4.3)	2,095.54	63	(4.5)	13.35
서대문구	6,286	(2.7)	2,067.26	36	(2.5)	11.84
마포구	7,769	(3.4)	2,126.21	45	(3.2)	12.32
양천구	8,247	(3.6)	1,828.72	82	(5.8)	18.18
강서구	10,665	(4.6)	1,841.53	47	(3.3)	8.12
구로구	10,911	(4.7)	2,721.53	73	(5.2)	18.21
금천구	5,953	(2.6)	2,607.05	36	(2.5)	15.77
영등포구	10,719	(4.6)	2,926.63	46	(3.3)	12.56
동작구	8,956	(3.9)	2,309.09	37	(2.6)	9.54
관악구 ³⁾	11,502	(5.0)	2,348.31	49	(3.5)	10.00
서초구	8,543	(3.7)	2,035.92	54	(3.8)	12.87
강남구 ²⁾	12,806	(5.5)	2,415.65	100	(7.1)	18.86
송파구 ¹⁾	14,013	(6.1)	2,114.09	79	(5.6)	11.92
강동구	9,521	(4.1)	2,155.38	58	(4.1)	13.13

- 1) 송파구: 다중이용시설 관련 1,738명, 병원 및 요양시설 397명, 직장 관련 284명, 종교시설 관련 183명 등
- 2) 강남구: 다중이용시설 관련 996명, 직장 관련 336명, 병원 및 요양시설 230명, 해외유입 309명 등
- 3) 관악구: 다중이용시설 관련 671명, 직장 관련 384명, 병원 및 요양시설 334명, 종교시설 관련 107명 등

※ 인구 10만명당 확진자수는 통계청에서 제공하는 2020년 행정구역별 연앙인구를 기준으로 함(기타 17,221명 제외)

● **주요 감염경로별 발생 현황** (2022. 01. 04. 24시 기준)

- 주요 감염경로별 발생률은 확진자 접촉이 43.6%(100,844명)로 가장 높았으며, 다중이용시설 관련 6.9%(15,858명), 병원 및 요양시설 관련 3.5%(8,187명), 직장 관련 2.6%(6,001명), 종교시설 관련 1.3%(2,951명), 해외유입 1.2%(2,734명) 순이었음



<서울시 코로나19 감염경로 조사중 확진자 주별 분포 현황(명, 보고일 기준)>

● **감염경로 조사중 환자 현황** (2022. 01. 04. 24시 기준)

- 확진자 총 231,213명 중 감염경로 '조사중' 91,501명(39.6%) 보고됨

성별/연령별 확진자,경로 조사자 분포 현황

(단위: 명)

구분	합계	성별		연령(세)								
		남	여	0-9	10-19	20-29	30-39	40-49	50-59	60-69	70-79	80이상
확진자 (%)	231,213	119,086	112,127	15,371	19,982	34,390	34,236	32,982	34,466	36,655	16,666	6,465
	(100.0)	(51.5)	(48.5)	(6.6)	(8.6)	(14.9)	(14.8)	(14.3)	(14.9)	(15.9)	(7.2)	(2.8)
경로 조사중 (%)	91,501	49,159	42,342	3,326	6,372	15,445	14,836	12,931	13,351	15,854	(2.8)	2,014
	(39.6)	(41.3)	(37.8)	(21.6)	(31.9)	(44.9)	(43.3)	(39.2)	(38.7)	(43.3)	7,361	(31.3)

※ 타시도5,917건 강남구5,364건 영등포구4,884건 관악구4,675건 구로구4,347건 성북구3,895건 강동구3,820건 강서구3,801건 노원구3,714건 은평구3,659건 동대문구3,651건 강북구3,172건 중랑구3,059건 서초구3,056건 동작구3,032건 마포구2,961건 양천구2,839건 도봉구2,577건 성동구2,500건 금천구2,499건 광진구2,427건 서대문구2,406건 기타2,277건 종로구2,023건 용산구1,955건 등 (기타 8,194건 제외)

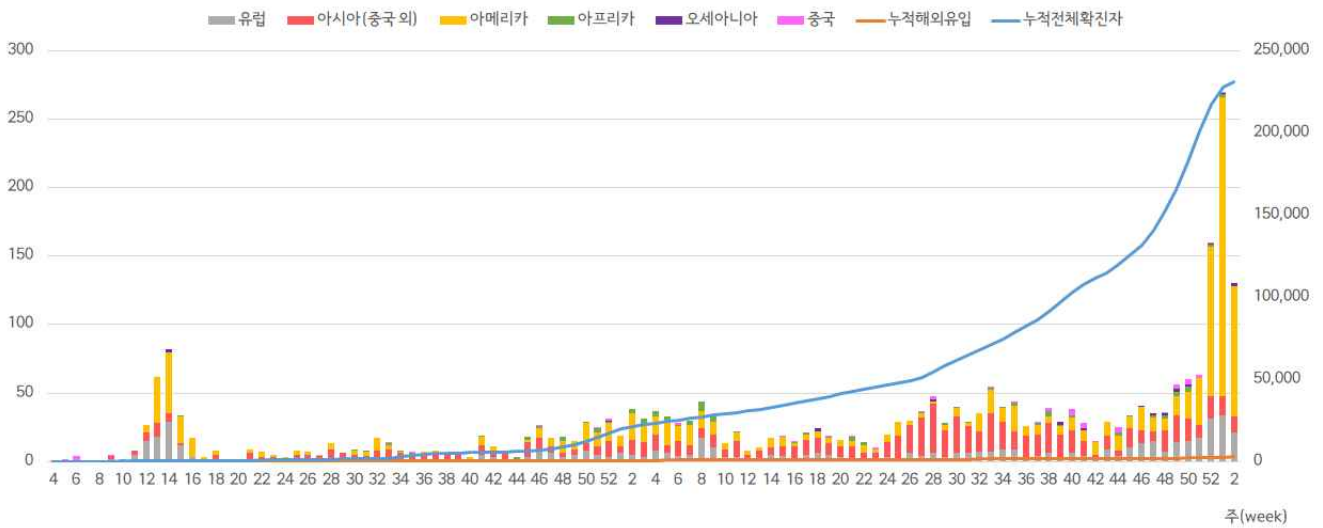
● 해외 유입 현황 (2022. 01. 04. 24시 기준)

- 해외유입 사례로 추정되는 누적 확진자수 2,734명(1.2%)
- 주요 국외유입 분포는 아시아(중국 외) 35.2%, 아메리카 41.6%, 유럽 19.9%순임

코로나19 해외유입 확진자 분포 현황

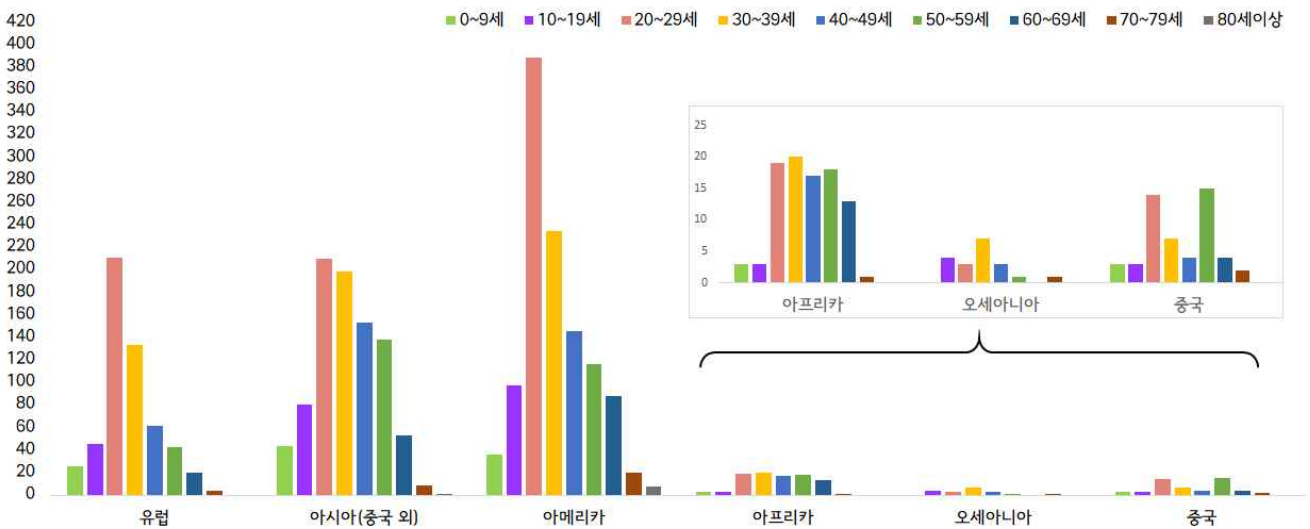
(단위: 명)

구분	유럽	아시아 (중국 외)	아메리카	아프리카	오세아니아	중국	합계
누계	545	888	1136	94	19	52	2,734
증가현황	+9	+8	+49	-	-	-	+66
백분율(%)	(19.9)	(32.5)	(41.6)	(3.4)	(0.7)	(1.9)	(100.0)



서울시 코로나19 신규·누적 해외유입 확진자 현황(명, 보고일 기준)

- 연령별 해외유입 현황 분포



서울시 코로나19 연령별 해외유입 확진자 현황(명, 보고일 기준)

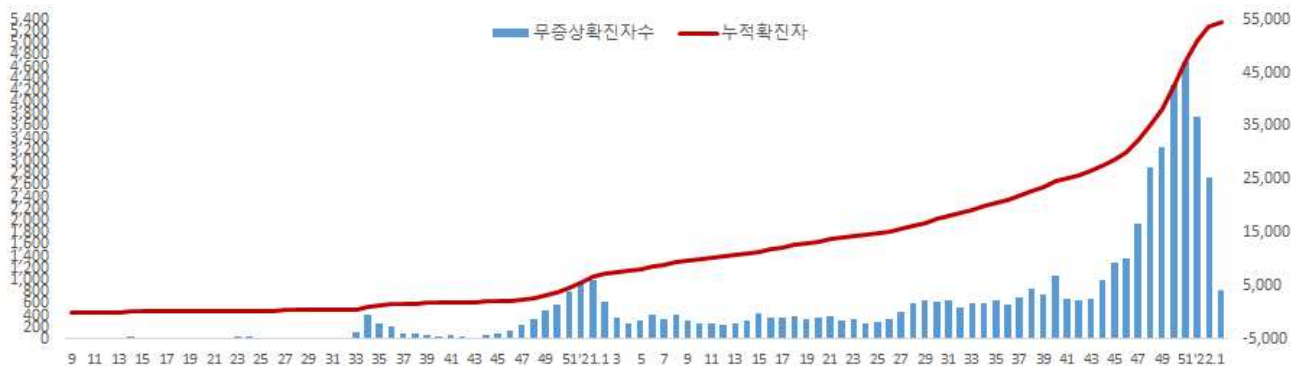
● 무증상자 발생현황 (2022. 01. 04. 24시 기준)

- 전체 확진자 중 무증상자는 54,586명이며, 남성이 55.2%로 여성보다 높음
- 무증상 확진자의 평균 연령은 45.6세(중위연령 49.0세, 범위 1-106세)로 20-50대가 52.1%이며, 사망 536명(20대 1명, 30대 2명, 40대 12명, 50대 22명, 60대 67명, 70대 156명, 80세 이상 276명)임 - 치명률 1.0% (80세 이상 11.2%)

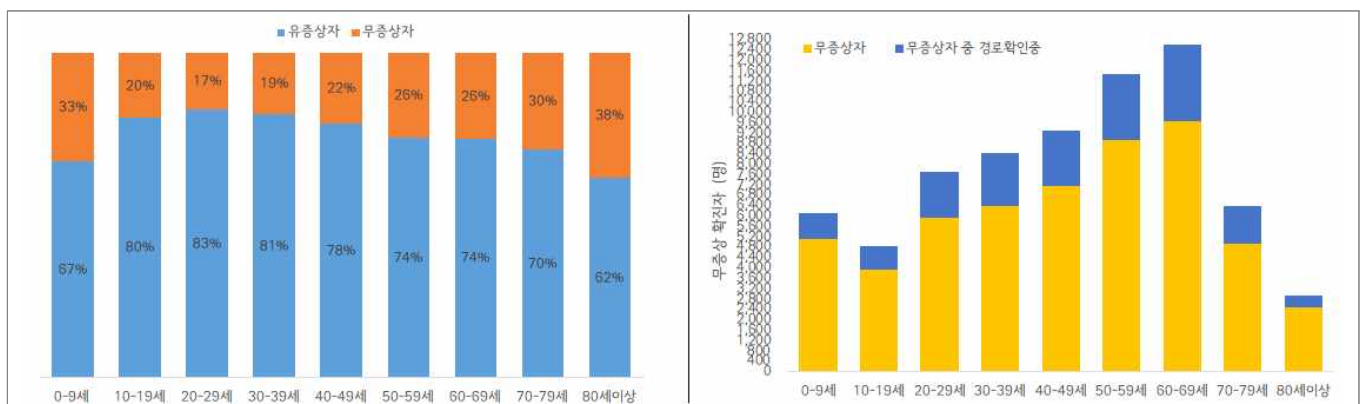
(단위: 명, %)

구분		무증상자	감염경로 조사중	퇴원자	사망자	치명률
계		54,586 (100.0)	15,347 (28.1)	41,824 (76.6)	536	1.0
성별	남성	30,134 (55.2)	8,646 (28.7)	23,142 (76.8)	1.0	1.0
	여성	24,452 (44.8)	6,701 (27.4)	18,682 (76.4)	0.9	0.9
연령	0-9	5,110 (9.2)	1032 (20.2)	3,483 (68.2)	0.0	0.0
	10-19	3,961 (7.3)	900 (22.7)	2,875 (72.6)	0.0	0.0
	20-29	5,937 (10.9)	1759 (29.6)	4,878 (82.2)	0.0	0.0
	30-39	6,397 (11.7)	2040 (31.9)	4,967 (77.6)	0.0	0.0
	40-49	7,180 (13.2)	2105 (29.3)	5,585 (77.8)	0.2	0.2
	50-59	8,938 (16.4)	2565 (28.7)	7,205 (80.6)	0.2	0.2
	60-69	9,648 (17.7)	2993 (31.0)	7,359 (76.3)	0.7	0.7
	70-79	4,948 (9.1)	1456 (29.4)	3,767 (76.1)	3.2	3.1
80이상	2,467 (4.5)	497 (20.1)	1,705 (69.1)	11.2	11.2	

※ 치명률= 사망자수/무증상 확진자수×100; 확진 당시 기초역학조사서 상 무증상자



<서울시 코로나19 주별 무증상 확진자 누적 현황(명, 보고일 기준)>



<서울시 코로나19 연령별 무증상 확진자 현황>

● **접촉자 관리 현황** (2022. 01. 04. 24시 기준)

- 서울시 관리 누적 접촉자는 924,131명으로, 그 중 검사결과 양성으로 확진된 사례는 10.2%(94,090명)임

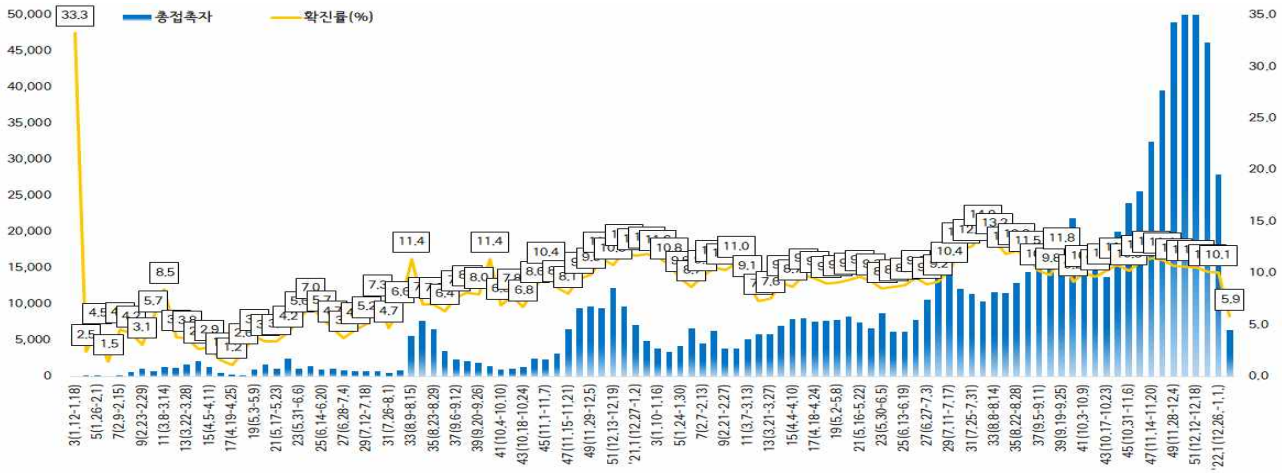
서울시 성별, 연령별 코로나19 접촉자 분포 현황

(단위: 명)

구분	합계	성별		연령(세)								
		남	여	0-9	10-19	20-29	30-39	40-49	50-59	60-69	70-79	80이상
누계	924,131	467,251	456,880	120,044	169,165	135,988	130,407	122,194	115,795	82,448	32,586	15,504
(%)	(100.0)	(50.6)	(13.0)	(18.4)	(14.7)	(14.1)	(13.2)	(12.5)	(8.9)	(3.5)	(1.7)	(1.7)
확진자	94,090	(49.4)	11,102	12,531	11,697	12,254	13,150	12,300	12,357	5,825	2,874	2,857
(%)	(10.2)	45,418	(9.2)	(7.4)	(8.6)	(9.4)	(10.8)	(10.6)	(15.0)	(17.9)	(18.5)	(18.5)

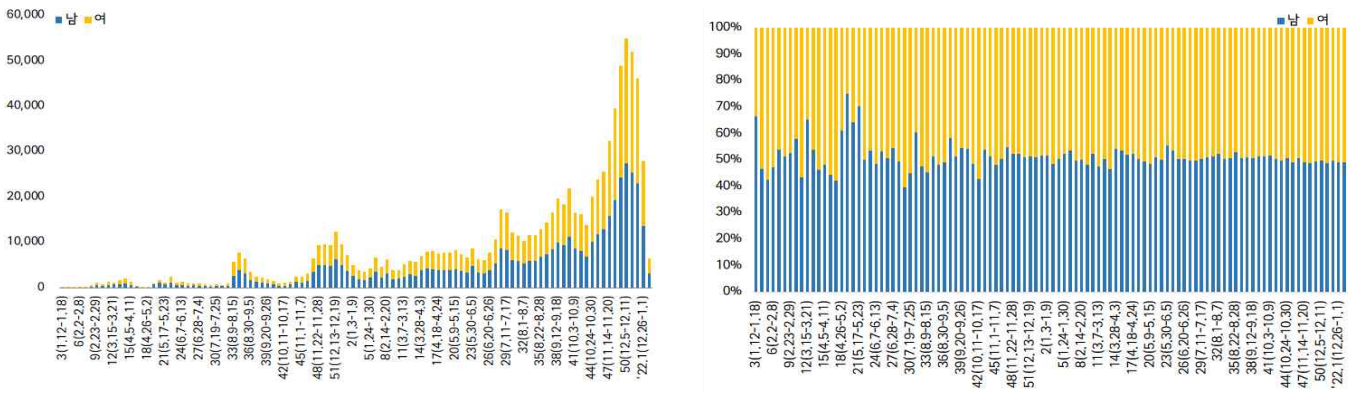
※ 접촉자 중 확진자수(명,%)는 질병보건통합관리시스템(is.cdc.go.kr)에 등록된 접촉자 데이터를 기준으로 함.

- **주별 접촉자 발생 현황**



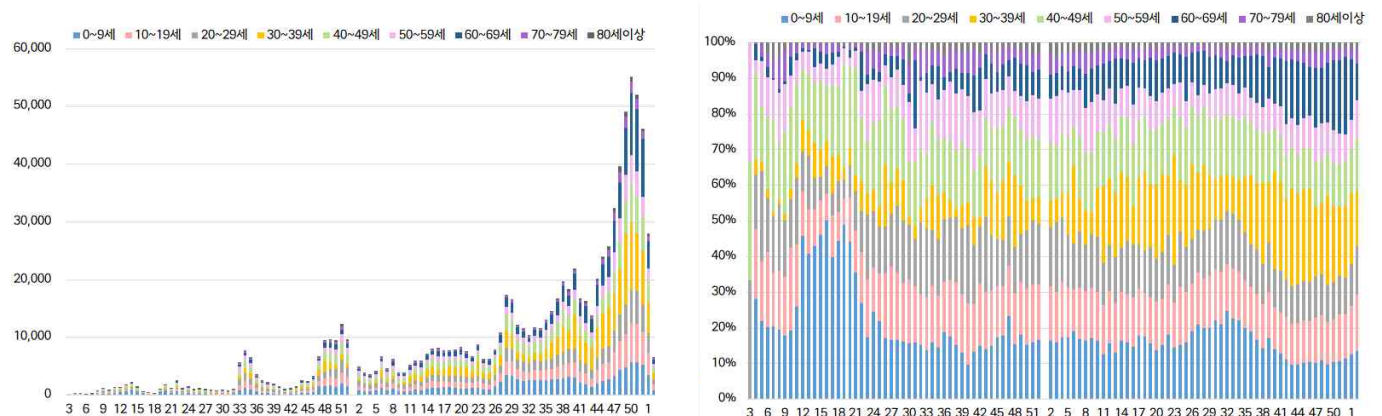
서울시 코로나19 주별 접촉자 현황 및 확진율(명, %, 최종접촉일 기준)

- **성별 접촉자 발생 현황**



서울시 코로나19 성별 분포(명, %, 최종접촉일 기준)

- **연령별 접촉자 발생 현황**



서울시 코로나19 연령별 분포(명, %, 최종접촉일 기준)

● 서울시 전체 선별진료소 지정 현황 (2022. 01. 06. 19시 서울시 일일상황보고 기준)

(단위 : 개소)

합계	자치구			의료기관					차량 이동식	이동 검체 채취반
	소계	보건소 내	보건소 외(상담소)	소계	국가지정	지역거점	국공립 병원	민간병원		
83	37	35	2	46	5	6	8	27	0	0

● 총괄 선별진료소 검체 운영 현황

(단위 : 건)

구 분	총 누계	주간 계	12.30.(목)	12.31.(금)	1.1.(토)	1.2.(일)	1.3.(월)	1.4.(화)	1.5.(수)
계	11,297,254	259,561	45,275	45,224	28,667	32,088	39,591	33,477	35,239
평 균	163,728.3	3,761.8	656.2	655.4	415.5	465.0	573.8	485.2	510.7

● 보건소 선별진료소(25개 자치구) 검체 검사 현황

(단위 : 건)

구 분	총 누계	주간 계	12.30.(목)	12.31.(금)	1.1.(토)	1.2.(일)	1.3.(월)	1.4.(화)	1.5.(수)
계	9,212,183	212,368	35,971	36,587	25,454	28,186	31,222	26,586	28,362
평 균	368,487.3	8,494.7	1438.8	1463.5	1018.2	1127.4	1248.9	1063.4	1134.5
최고	강남구	강남구	강남구	강남구	강남구	강남구	강남구	강남구	강남구
	808,905	18,737	3,355	3,001	1,968	2,493	2,697	2,560	2,663
최저	양천구	양천구	양천구	양천구	양천구	종로구	종로구	양천구	양천구
	139,684	3,322	501	558	307	337	306	351	340

● 의료기관 선별진료소(44개소) 검체 검사 현황

(단위 : 건)

구 분	총 누계	주간 계	12.30.(목)	12.31.(금)	1.1.(토)	1.2.(일)	1.3.(월)	1.4.(화)	1.5.(수)
계	2,085,071	47,193	9,304	8,637	3,213	3,902	8,369	6,891	6,877
평 균	47,388.0	1,072.6	211.5	196.3	73.0	88.7	190.2	156.6	156.3
최고	아산병원	아산병원	아산병원	아산병원	아산병원	아산병원	아산병원	아산병원	아산병원
	520,852	9,571	1,618	1,345	1,349	1,337	1,200	1,299	1,423
최저	명지성모 병원	서울특별시 동부병원	동부병원	명지 성모병원	서울 적십자병원 외 4개소	연남병원 외 7개소	이화여대 서울병원	서울특별시 인명병원	서울특별시 인명병원
	1,327	22	0	3	0	0	2	2	2

● 국내 코로나19 확진자 현황

국내 코로나19 확진자 성별·연령별 발생현황 (01.06. 0시 기준, 누적 653,792명)

구분		금일 신규	(%)	확진자 누계	(%)	인구10만명당 발생률
계		4,126	(100)	653,792	(100)	1,266
성별	남성	2,090	(50.65)	339,743	(51.96)	1,320
	여성	2,036	(49.35)	314,049	(48.04)	1,213
연령	80세 이상	89	(2.16)	21,018	(3.21)	997
	70-79	130	(3.15)	39,283	(6.01)	1,057
	60-69	407	(9.86)	92,411	(14.13)	1,290
	50-59	506	(12.26)	94,469	(14.45)	1,094
	40-49	687	(16.65)	95,799	(14.65)	1,173
	30-39	633	(15.34)	95,262	(14.57)	1,417
	20-29	612	(14.83)	97,431	(14.90)	1,464
	10-19	507	(12.29)	65,794	(10.06)	1,397
	0-9	555	(13.45)	52,325	(8.00)	1,391

* 성별·연령별 '20.1월 이후 누적 확진자수/성별·연령별 인구('20.12월 행정안전부 주민등록인구현황 기준)

※ 역학조사 결과 변동 가능, 코로나바이러스감염증-19 누리집(ncov.mohw.go.kr)에서 일자별 전체 확진자 현황 다운로드 가능

국내 코로나19 확진자 지역별 발생현황 (01.06. 0시 기준, 4,126명)

지역	금일 신규		확진자 누계	(%)	인구10만명당 발생률
	국내 발생	해외 유입			
서울	1,150	58	232,419 ¹⁾	(35.50)	2,444
부산	222	6	26,304	(4.00)	785
대구	106	4	23,739	(3.60)	995
인천	273	10	38,107	(5.80)	1,292
광주	91	0	8,513	(1.30)	591
대전	38	3	12,549	(1.90)	864
울산	28	2	7,131	(1.10)	636
세종	18	0	2,226	(0.30)	599
경기	1,496	30	193,888	(29.70)	1,429
강원	54	3	12,766	(2.00)	830
충북	45	0	11,873	(1.80)	743
충남	77	2	18,781	(2.90)	886
전북	71	0	10,078	(1.50)	564
전남	57	2	6,368	(1.00)	347
경북	88	1	15,822	(2.40)	602
경남	101	2	21,446	(3.30)	647
제주	16	3	4,788	(0.70)	707
검역	-	69	6,994 ¹⁾	(1.10)	-
총합계	3,931	195	653,792 ¹⁾	(100)	1,266

1) 중복집계로 인한 누계 정정(1.2. 0시 기준, 서울 -1, 1.4. 0시 기준, 서울 -1, 1.5. 0시 기준, 검역 -1)

※ 지역별 '20.1월 이후 누적 확진자수 / 지역별 인구('21.12월 행정안전부 주민등록인구현황 기준)

※※ 신고 기관 주소 환자 수에 대한 발생률로 실제 해당지역 발생률과 차이가 있음

✓ 성별 분포 현황

* 확진자 성별은 남성이 339,743명(51.96%)으로 여성 314,049명(48.04%)보다 높은 비율을 차지함

✓ 연령별 분포 현황

* 확진자의 연령대는 20대에서 97,431명(14.90%)으로 가장 많은 비율을 차지하였으며, 40대 95,799명(14.65%), 30대 95,262명(14.57%), 50대 94,469명(14.45%),순으로 나타남

✓ 지역별 분포 현황

* 전국 확진자 653,792명 중 서울 지역 확진자는 232,419명으로 35.50%를 차지함

● **지역사회 발생 확진자 현황** (2022. 01. 06. 0시 기준)

- 수도권

구분	12.31.	1.1.	1.2.	1.3.	1.4.	1.5.	1.6.	주간 일 평균	주간 누계	주간 발생률
수도권	3,381	3,027	2,600	2,032	1,979	3,023	2,919	2,708.7	18,961	10.4
서울	1,634	1,429	1,125	961	902	1,346	1,150	1,221.0	8,547	12.8
인천	293	239	231	177	162	261	273	233.7	1,636	7.9
경기	1,454	1,359	1,244	894	915	1,416	1,496	1,254.0	8,778	9.2

(주간 : 12.31일 ~ 01.06일, 단위 : 명)

- ▶ **(서울 중랑구 직장30 관련)** 12월 29일 첫 확진자 발생, 20명 추가, 총 21명 확진
(구분) 종사자 10명(지표포함), 방문자 10명, 가족 1명
- ▶ **(서울 용산구 직장13 관련)** 1월 3일 첫 확진자 발생, 20명 추가, 총 21명 확진
(구분) 종사자 21명(지표포함)
- ▶ **(서울 양천구 어린이집 관련)** 1월 2일 첫 확진자 발생, 14명 추가, 총 15명 확진
(구분) 가족 3명(지표포함), 종사자 4명, 원생 8명
- ▶ **(인천 남동구 직장6관련)** 1월 2일 첫 확진자 발생, 11명 추가, 총 12명 확진
(구분) 종사자 12명(지표포함)
- ▶ **(경기 남양주시 요양원8 관련)** 12월 30일 첫 확진자 발생, 9명 추가, 총 10명 확진
(구분) 입소자 10명(지표포함)
- ▶ **(경기 김포시 고시원 관련)** 12월 30일 첫 확진자 발생, 17명 추가, 총 18명 확진
(구분) 거주자 15명(지표포함), 종사자 1명, 기타 2명
- ▶ **(경기 안산시 다문화센터 관련)** 1월 3일 첫 확진자 발생, 21명 추가, 총 22명 확진
(구분) 종사자 2명(지표포함), 원생 15명, 가족 5명
- ▶ **(대전 서구 요양병원 관련)** 접촉자 추적관리 중 7명 추가, 총 85명 확진
(구분) 종사자 13명(지표포함), 환자 71명, 기타 1명
- ▶ **(충남 천안시 대학병원 관련)** 접촉자 추적관리 중 8명 추가, 총 89명 확진
(구분) 환자 41명(지표포함), 종사자 24명, 보호자/간병인 20명, 지인 2명, 기타 2명
- ▶ **(충북 청주시 병원5 관련)** 12월 27일 첫 확진자 발생, 7명 추가, 총 8명 확진
(구분) 환자 5명(지표포함), 가족 2명, 간병인 1명
- ▶ **(광주 서구 학교/학원 관련)** 1월 1일 첫 확진자 발생, 14명 추가, 총 15명 확진
(구분) 학생 5명(지표포함), 원생 4명, 가족 6명
- ▶ **(광주 북구 유치원 관련)** 1월 4일 첫 확진자 발생, 14명 추가, 총 15명 확진
(구분) 가족 4명(지표포함), 교직원 1명, 원생 9명, 지인 1명
- ▶ **(전남 목포시 병원2 관련)** 1월 4일 첫 확진자 발생, 7명 추가, 총 8명 확진
(구분) 환자 4명(지표포함), 종사자 2명, 보호자 2명

- ▶ **(전남 나주시 일가족2 관련)** 12월 29일 첫 확진자 발생, 11명 추가, 총 12명 확진
(구분) 가족 6명(지표포함), 기타 6명
- ▶ **(대구 북구 교육시설 관련)** 접촉자 추적관리 중 37명 추가, 총 475명 확진
(구분) 종사자 27명(지표포함), 원생 137명, 가족 238명, 기타 57명, 유흥주점 관련 16명
- ▶ **(부산 해운대구 실내체육시설 관련)** 접촉자 추적관리 중 7명 추가, 총 22명 확진
(구분) 실내체육시설 관련 5명(지표포함), 운수업 관련 17명
- ▶ **(울산 북구 초/중학교 관련)** 접촉자 추적관리 중 10명 추가, 총 53명 확진
(구분) 학생 28(지표포함), 지인 3명, 교사 1명, 가족 12명, 기타 9명
- ▶ **(강원 원주시 지인모임 관련)** 1월 1일 첫 확진자 발생, 10명 추가, 총 11명 확진
(구분) 가족 2명(지표포함), 지인 4명, 기타 5명
- ▶ **(강원 횡성군 종교시설 관련)** 접촉자 추적관리 중 16명 추가, 총 31명 확진
(구분) 거주자 18명(지표포함), 기타 13명
- ▶ **(강원 동해시 직장 관련)** 접촉자 추적관리 중 13명 추가, 총 39명 확진
(구분) 종사자 19명(지표포함), 가족 15명, 기타 5명
- ▶ **(제주 서귀포시 초등학교2 관련)** 접촉자 추적관리 중 6명 추가, 총 28명 확진
(구분) 학생 17명(지표포함), 가족 10명, 지인 1명

해외 현황

● 국외 발생 현황

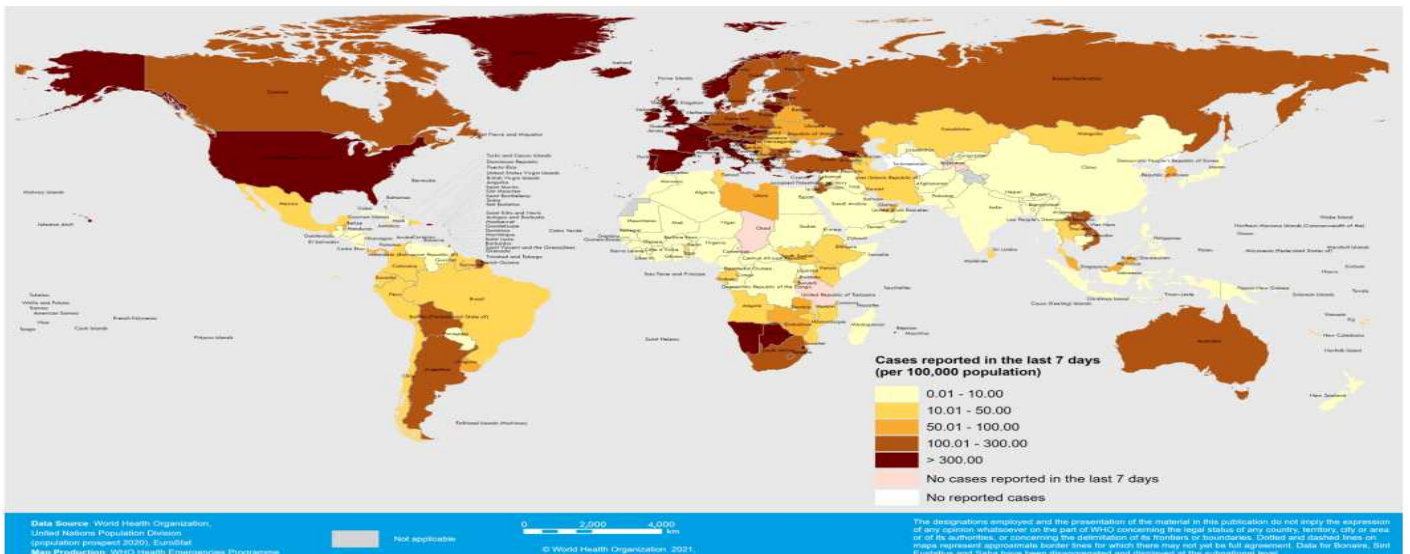
- 01. 06. 09시 까지 보고된 국외 총 확진자수는 **293,097,724명**으로 전일대비 **0.96% 증가**함
- 이 중 **5,448,273명** 사망하여 치명률은 **1.86%**로 확인됨

국외 코로나19 치명률 현황 (2021. 01. 06. 9시 최신기준) (출처) 질병관리청

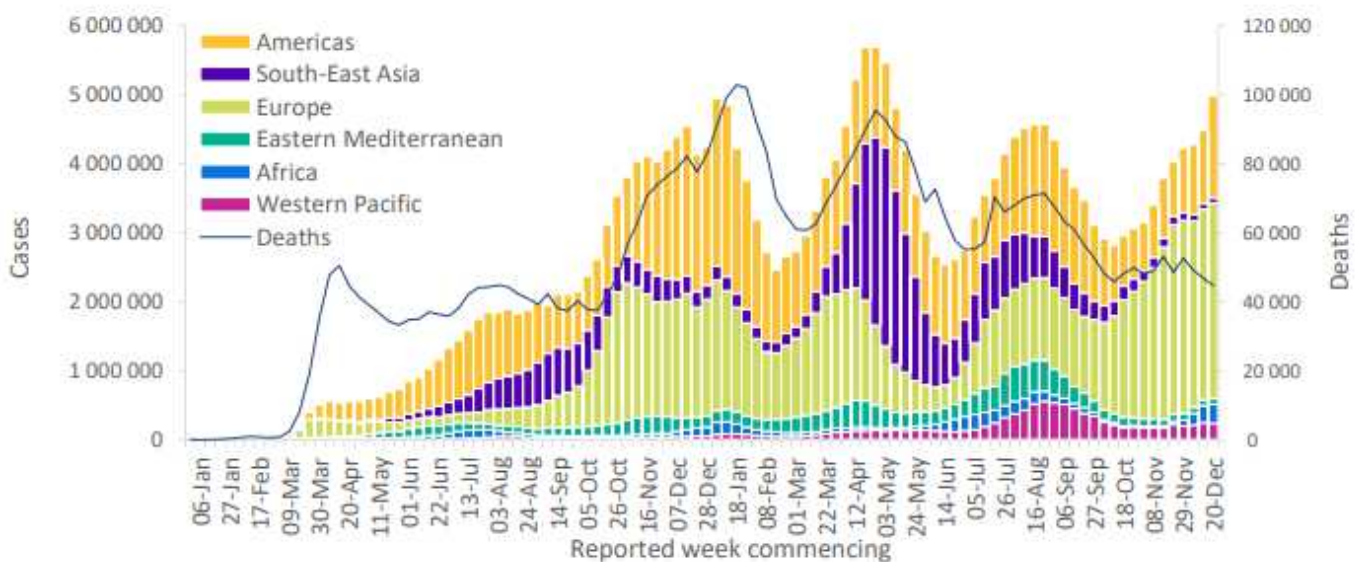
국가 및 지역	확진자수(%)		사망자수(%)		치명률(%)	증가율(%) *전일 대비
아시아	58,336,367	19.90%	928,673	17.05%	1.59%	0.17%
중동	16,891,051	5.76%	285,022	5.23%	1.69%	0.24%
아메리카	106,178,494	36.23%	2,410,250	44.24%	2.27%	1.25%
유럽	102,557,490	34.99%	1,652,534	30.33%	1.61%	1.21%
오세아니아	652,925	0.22%	3,614	0.07%	0.55%	7.89%
아프리카	7,200,359	2.46%	155,048	2.85%	2.15%	0.52%
기타	1,281,038	0.44%	13,132	0.24%	1.03%	1.34%
전세계	293,097,724	100.00%	5,448,273	100.00%	1.86%	0.96%

* 치명률=사망자수/확진자수*100, *증가율=(당일확진자-전일확진자)/전일확진자*100

※ 통계방식 변경(9.23.부터 적용): WHO Dashboard 통계자료 사용. 단, 한국은 보도참고자료, 중국은 중국위생건강위원회 자료 적용



국가별 지난 7일간 확진자 발생현황 (2021. 12. 26. 기준) (출처) WHO Situation Report



코로나19 주별 발생 현황 (2021. 12. 26. 기준) (출처) WHO Situation Report



단 계 적 일 상 회 복 을 위 한

코로나19 예방접종증명서

이렇게 발급 받으세요

1

어디서나 간편하고 쉽게 소지하는 '전자 예방접종증명서 COOV(쿠브) 앱'



스마트폰에 COOV(쿠브) 앱을 설치하고
본인인증을 완료하면
전자 예방접종증명서 발급!



* COOV(쿠브) 앱



구글 플레이스토어(안드로이드) / 애플 앱스토어(iOS) 통해 다운로드 가능

전자 출입기록 시 기존 사용하던 QR체크인에 접종 정보 연동하기

- 카카오톡 앱 실행 ▶ 더보기탭 상단 'QR체크인' ▶ 백신 접종 여부 업데이트 ▶ 개인정보 수집/제공 약관 동의 ▶ 본인인증
- 네이버 앱(업데이트 필요) 실행 ▶ 상단 'QR체크인' ▶ 개인정보 수집/제공 약관 동의 ▶ 백신 접종 여부 업데이트 ▶ 본인인증
- 패스 앱(업데이트 필요) 실행 ▶ 메인 'QR출입증' ▶ 개인정보 수집/제공 약관 동의 ▶ 백신 접종 여부 업데이트 ▶ 본인인증

2

제출 목적이거나 영문 증명서가 필요하다면
'종이 예방접종증명서'

직접 온라인 발급하기(무료)

- 예방접종도우미 누리집 (<https://nip.kdca.go.kr>) 또는
- 정부24 누리집 (<https://www.gov.kr>)을 통해 발급 가능



현장에서 발급받기(무료)

- 읍면동 주민센터 또는
- 시군구 보건소에서 발급

3

종이-전자 증명서 발급이 어렵다면
신분증에 부착 받을 수 있는
'예방접종스티커'



- ① 읍면동주민센터에 방문
- ② 접종 이력 확인
- ③ 출력된 주민등록증 라벨 스티커를 신분증 뒷면에 부착

* 정부가 인증하는 접종 증명서의 효력을 지님

* 예방접종증명서를 위조 또는 변조하거나 위·변조한 예방접종증명서를 사용하였을 경우 형법(제225조 및 제229조)에 따라 각각 10년 이하의 징역에 처할 수 있음. 또한, 본인의 것이 아닌 다른 사람의 예방접종증명서를 인증 목적으로 사용하였을 경우(예방접종증명서의 부정행사)에는 형법(제230조)에 따라 2년 이하의 징역이나 금고, 또는 500만원 이하의 벌금에 처할 수 있음