

# 서울시 코로나19 대응 주요소식

THE DAILY NEWS REVIEW

2021. 11. 04. 목요일



※본 자료는 추후 역학조사 과정에서 변경될 수 있음

발행일 2021. 11. 04.

발행처 서울특별시 시민건강국

# 1. 코로나19 발생 현황

## 신종 코로나바이러스감염증-19 상황판

구분	확진환자 현황				자가격리자 현황		
	확진자	격리중	격리해제	사망자	계	감시중	감시해제
서울시	122,789 +946	12,105 +220	109,870 +719	814 +7	914,264 +2,751	18,590 -902	895,674 +3,653
전 국	373,120 +2,482	28,316 +1,039	341,888 +1,417	2,916 +24	-	-	-
전세계	248,078,147	-	-	5,021,405	-	-	-

- 1) 서울시의 경우, '서울시 코로나19 발생동향' '21. 11. 04. 0시 기준
- 2) 질병청 공식발표 122,789명 (11. 04. 0:00 기준) / \*시스템 미반영 된 퇴원자 포함하여 추후 조정 예정
- 3) 전 세계의 경우, '2019-nCoV Global Cases (by Johns Hopkins CSSE)' '21. 11. 04. 12시 기준

### 서울시 현황

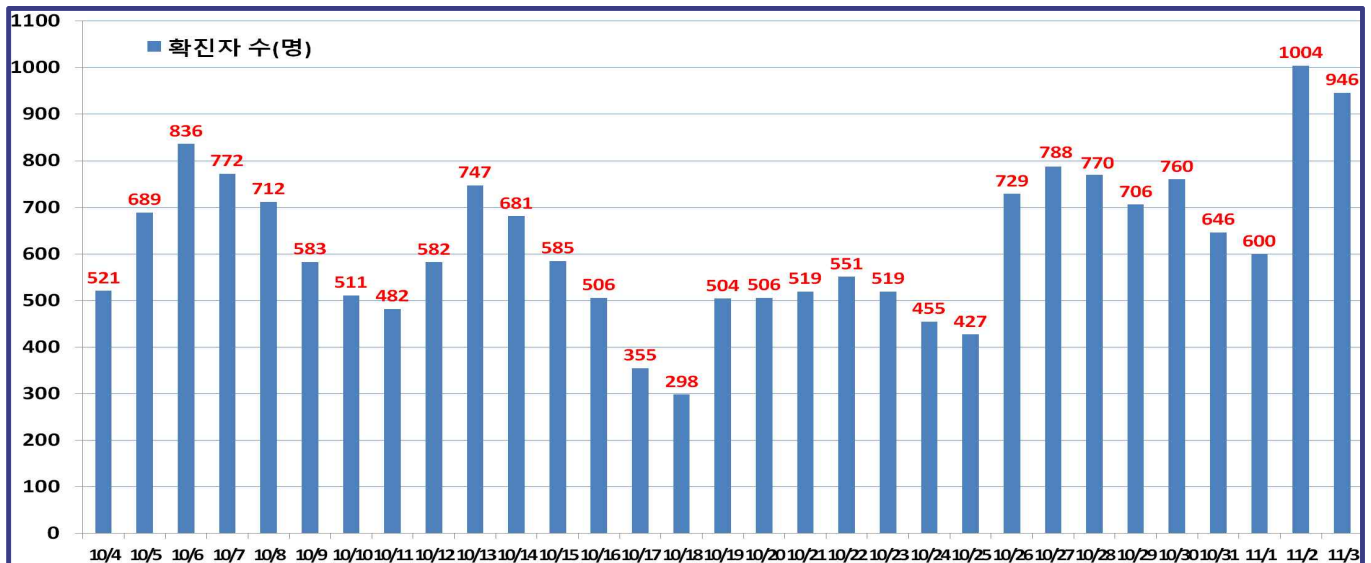
- 서울시 신규 확진환자 946명, 누적 확진환자는 총 122,789명
- 입원(격리)환자 12,105명, 격리해제 109,870명 / 질병관리청 공식발표 확진환자 수는 122,789명(11. 04. 0시 기준)
- 우리나라 사망자는 총 2,916명으로 치명률은 0.78%이며, 서울시 사망자는 814명, 치명률은 0.66%으로 전국대비 낮게 나타남

### ● 주요 발생원인별 현황 (2021. 11. 04. 00시 기준)

(단위: 명)

합 계	해외 유입	연평균 소재 사우나 관련('21.11.)	강동구 소재 유치원 관련	강북구 소재 초등학교 관련	영등포구 소재 상가관련	기타 집단 감염	기타 확진자 접촉	타시도 확진자 접촉	감염 경로 조사중
122,789 (+946)	1,868 (+2)	30 (+9)	25 (+8)	19 (+6)	59 (+4)	26,705 (+68)	47,683 (+490)	4,414 (+1)	41,986 (+358)

### ● 일일 확진환자 현황

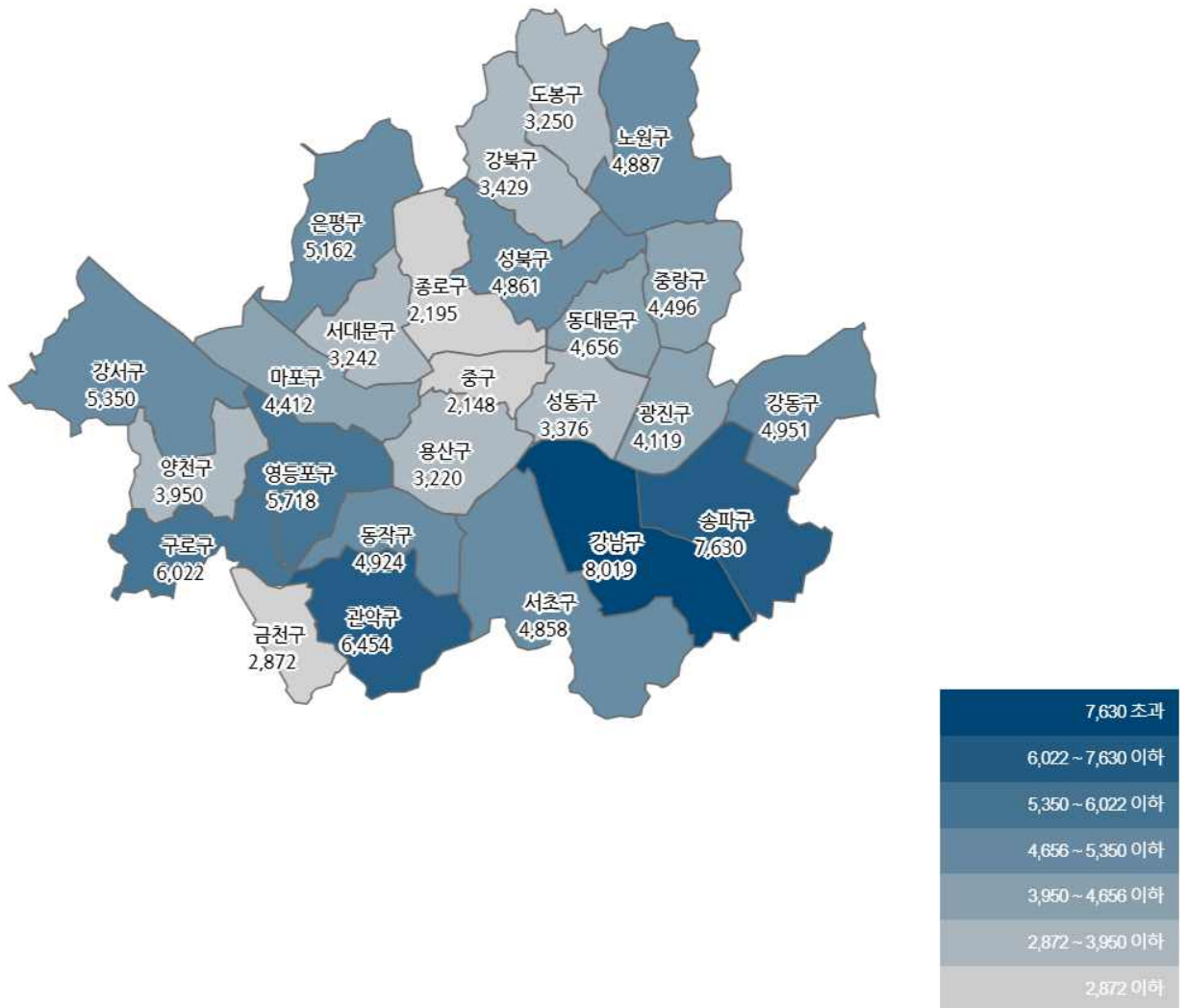


● 서울시 자치구별 확진환자 발생 현황

- 서울시 전체 확진자는 총 122,789명

거주지 기준(명): 강남 8,019, 송파 7,630, 관악 6,454, 구로 6,022, 영등포 5,718, 강서 5,350, 은평 5,162, 강동 4,951, 동작 4,924, 노원 4,887, 성북 4,861, 서초 4,858, 동대문 4,656, 중랑 4,496, 마포 4,412, 광진 4,119, 양천 3,950, 강북 3,429, 성동 3,376, 도봉 3,250, 서대문 3,242, 용산 3,220, 금천 2,872, 종로구 2,195, 중구 2,148, 기타 8,588(타시도 이관 등)

구 분	합 계	종로구	중 구	용산구	성동구	광진구	동대문	중랑구	성북구	강북구	도봉구	노원구	은평구	서대문	마포구	양천구	강서구	구로구	금천구	영등포	동작구	관악구	서초구	강남구	송파구	강동구	기 타
전일누계	121,843	2,181	2,134	3,202	3,360	4,083	4,599	4,465	4,812	3,400	3,233	4,834	5,116	3,222	4,300	3,922	5,306	5,958	2,835	5,651	4,893	6,399	4,837	7,989	7,568	4,911	8,533
11.3. 증가	946	14	14	18	16	26	57	31	49	29	17	53	46	20	22	28	44	64	37	67	31	55	21	30	62	40	55
합계	122,789	2,195	2,148	3,220	3,376	4,119	4,656	4,496	4,861	3,429	3,250	4,887	5,162	3,242	4,412	3,950	5,350	6,022	2,872	5,718	4,924	6,454	4,858	8,019	7,630	4,951	8,588

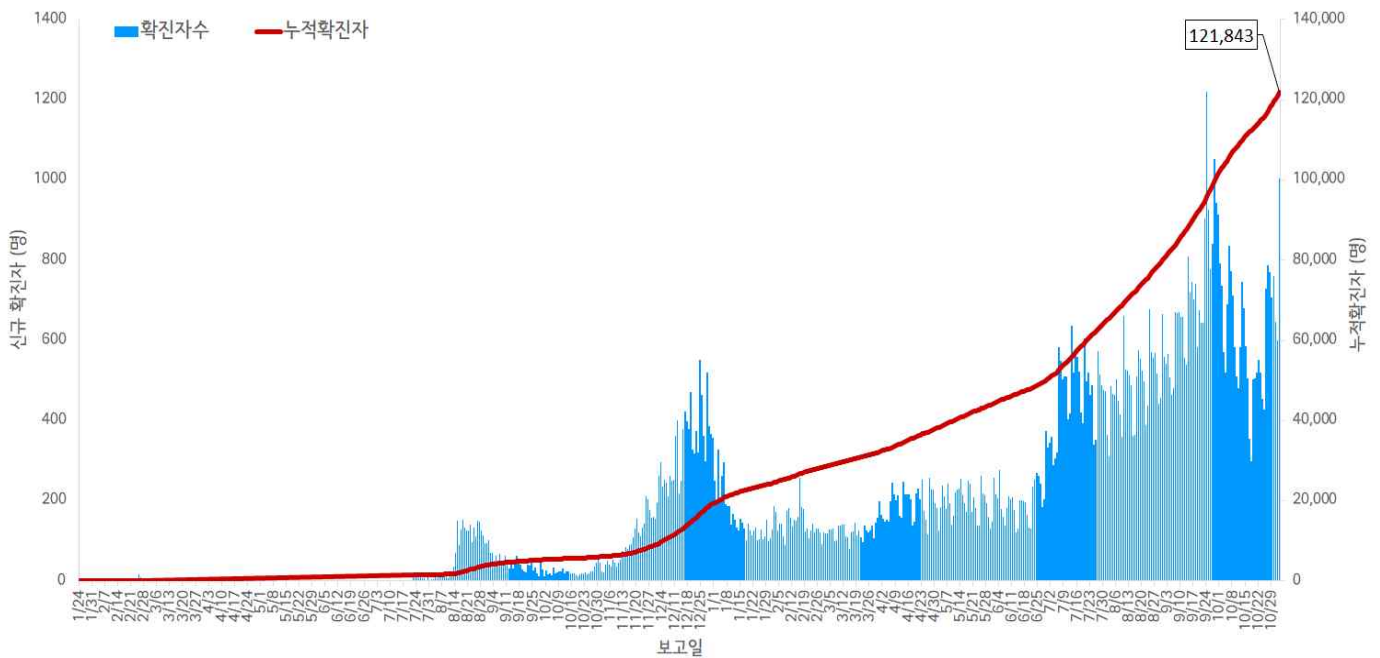


서울시 자치구별 확진자 총 누계 현황

● 서울시 코로나19 발생 현황 (2021. 11. 2. 24시 기준)

- 확진자 일별 발생 추이 및 누적 현황

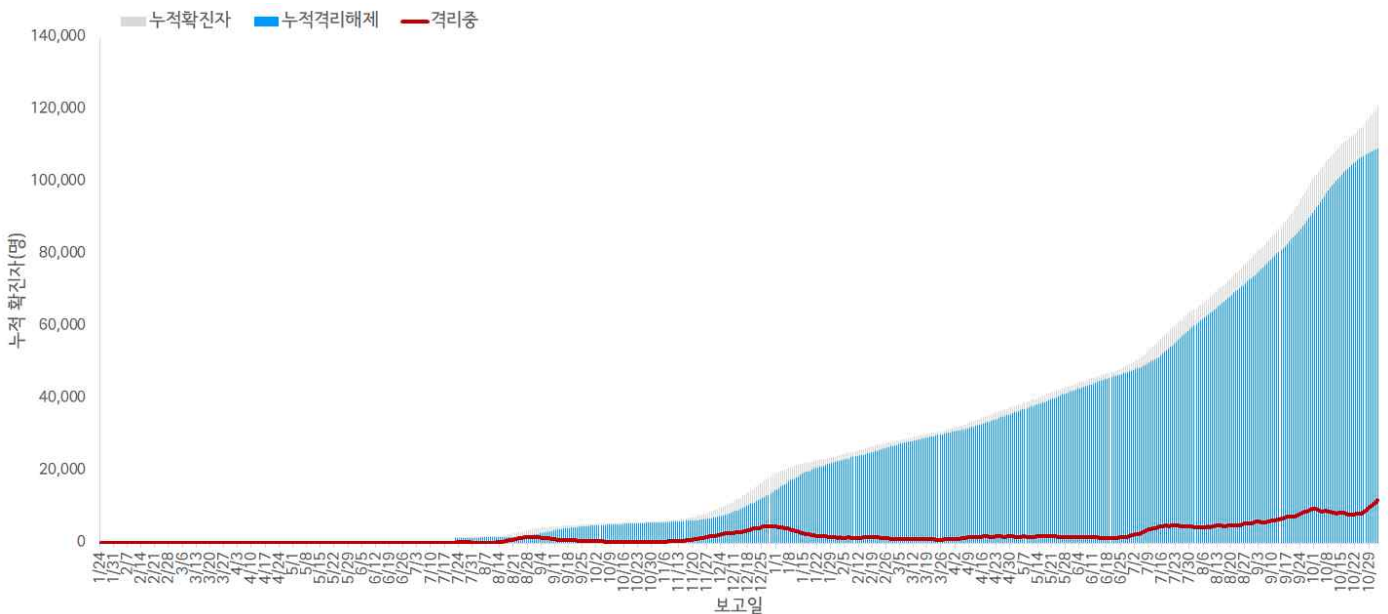
\* 신규 확진자 1,004명, 누적환자 총 121,843명



<서울시 코로나19 신규 확진자 일별 발생추이 및 누적 현황(명, 보고일 기준)>

- 확진자 격리 현황

\* 격리해제 109,150명(89.6%), 사망 807명(0.7%), 격리 중 11,886명 (9.7%)



서울시 코로나19 누적 격리중 · 격리해제자 현황(명, 보고일 기준)

● 서울시 코로나19 사망자 현황 (2021. 11. 2. 24시 기준)

- 서울시 코로나19 누적 확진자 총 121,843명 중 사망 807명(0.7%)임

서울시 코로나19 사망자 일반적 특성표

(단위: 명)

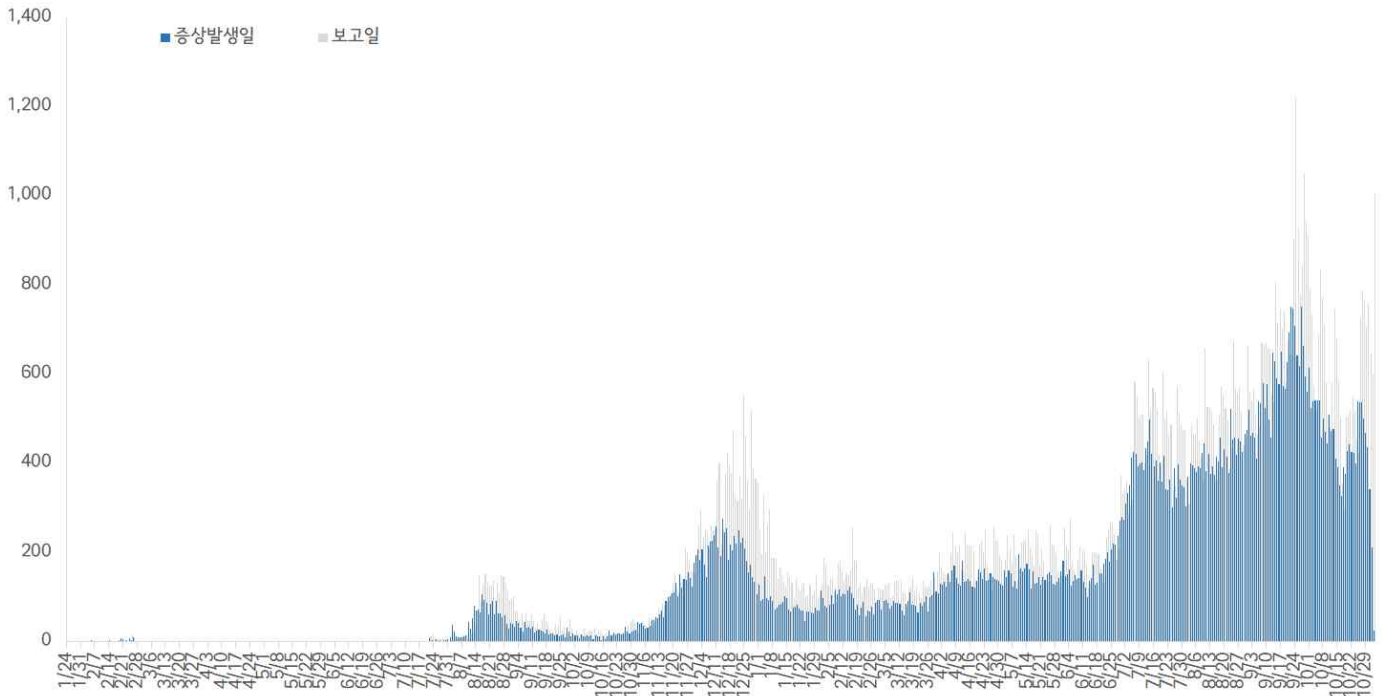
구 분		계	
총 계		807	100.0%
성별	남	466	57.7%
	여	341	42.3%
연령*	20-29세	6	0.7%
	30-39세	4	0.5%
	40-49세	14	1.7%
	50-59세	52	6.4%
	60-69세	127	15.7%
	70-79세	269	33.3%
	≥ 80세	335	41.7%
	< 65세	125	15.5%
	≥ 65세	682	84.5%
진단소요일**	증상-확진	평균±표준편차	3.8 ± 3.2
		중위수 (범위)	3.0 (0-20)
	증상-사망	평균±표준편차	24.1 ± 15.4
		중위수 (범위)	21.0 (0-104)
	확진-사망	평균±표준편차	21.1 ± 17.0
		중위수 (범위)	18.0 (0-166)
감염경로	집단발생 관련		274 34.0%
	요양병원 및 시설		127 15.7%
	의료기관		68 8.4%
	종교 관련		40 5.0%
	가족/지인모임		14 1.7%
	직장		11 1.4%
	교정시설		3 0.4%
	기타		11 1.4%
	확진자접촉		181 22.4%
	조사 중		350 43.4%
	해외유입		2 0.2%

※ 연령\* 설정 시 사망당시 연령으로 산출

※ 진단소요일\*\* 설정 시 사후에 확진된 74명은 제외하고 산출

- 증상발생일 및 보고일 기준 발생 추이(2021. 11. 2. 24시 기준)

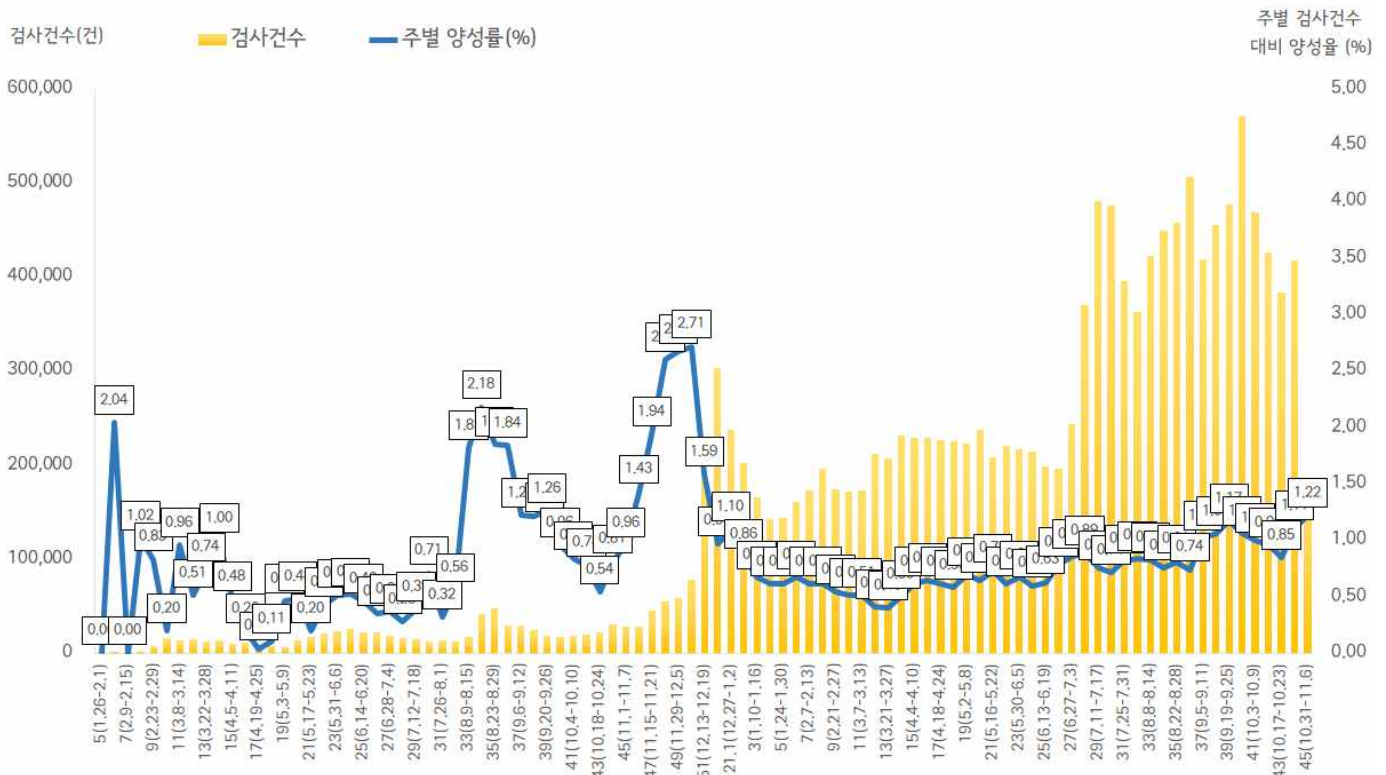
\* 분석대상 증상발생일과 보고일이 모두 확인된 91,728명(무증상 및 증상발생일 모름 등 30,115명 제외)



서울시 코로나19 확진자 일별 분포 현황

- 주별 검사건수 및 확진환자 양성률(2021. 11. 2. 24시 기준)

\* 금주 184,356건 중 2,250명 확진, 검사 수 대비 양성률 1.22%



서울시 코로나19 확진자 주별 검사현황 및 양성률

● 인구학적 특성별 발생 현황 (2021. 11. 2. 24시 기준)

- (성별) 남성이 52.1%로 여성보다 높음
- (연령별) 확진자의 평균 연령은 41.6세 (중위연령 41.0세, 범위 1-108세)로 20-50대가 66.2%이고, 10만명당 확진자수는 20대 1,564.46명, 30대 1,333.46명, 60대 1,314.60 순이며, 사망 807명(20대 6명, 30대 4명, 40대 14명, 50대 53명, 60대 127명, 70대 268명, 80세 이상 335명)임-치명률 0.7% (80세 이상 11.7%)

(단위: 명, %)

구분	확진자	10만명당 확진자수	장기입원자	퇴원자	퇴원자 평균 입원일 (일)	사망자	치명률	
계	121,843 (100.0)	1,278.06	2,848 (2.3)	109,150 (89.6)	12.3	807	0.7	
성 별	남성	63,450 (52.1)	1,366.68	1,693 (2.7)	56,433 (88.9)	12.4	465	0.7
	여성	58,393 (47.9)	1,193.95	1,155 (2.0)	52,717 (90.3)	12.2	342	0.6
연 령	0-9	5,949 (4.9)	926.08	140 (2.4)	5,032 (84.6)	11.2	0	0.0
	10-19	9,856 (8.1)	1,236.33	144 (1.5)	8,678 (88.0)	11.2	0	0.0
	20-29	22,660 (18.6)	1,564.46	557 (2.5)	21,025 (92.8)	11.4	6	0.0
	30-39	19,686 (16.2)	1,333.46	440 (2.2)	17,841 (90.6)	11.7	4	0.0
	40-49	18,732 (15.4)	1,235.74	388 (2.1)	17,162 (91.6)	12.1	14	0.1
	50-59	19,444 (16.0)	1,300.54	362 (1.9)	17,929 (92.2)	12.6	53	0.3
	60-69	15,582 (12.8)	1,314.60	360 (2.3)	13,575 (87.1)	13.4	127	0.8
	70-79	7,075 (5.8)	1,047.29	284 (4.0)	5,864 (82.9)	15.4	268	3.8
	80이상	2,859 (2.2)	961.60	173 (6.1)	2,044 (71.5)	17.5	335	11.7

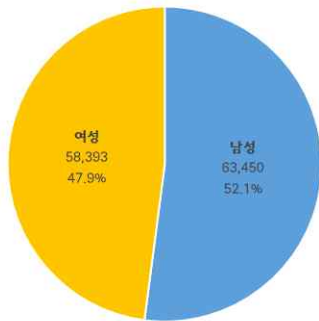
※ 치명률= 사망자수/확진자수 × 100

※ 평균 입원일= (퇴원자 입원일의 합계)/(전체 퇴원자수)

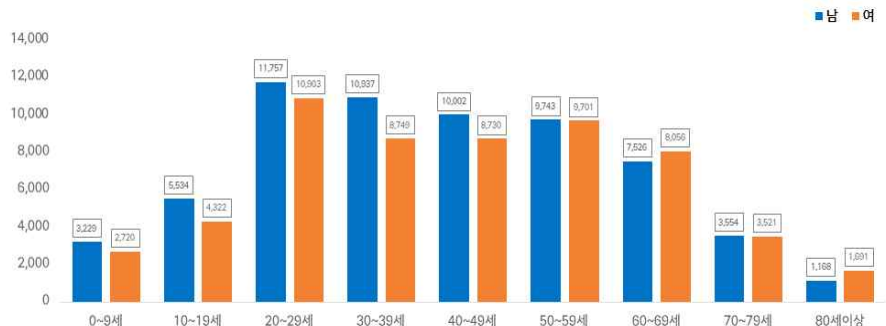
※ 장기입원자 = 입원 35일 이상 확진자

※ 인구 10만명당 발생률은 통계청에서 제공하는 2020년 7월 1일 행정구역별 인구 기준.

- 성별·연령별 분포 현황



성별



연령별

- 연령별 확진자 치료현황



서울시 코로나19 연령별 확진자 치료 현황

- 최근 4주간 주별 발생현황(보고일 기준)

(단위: 명, %)

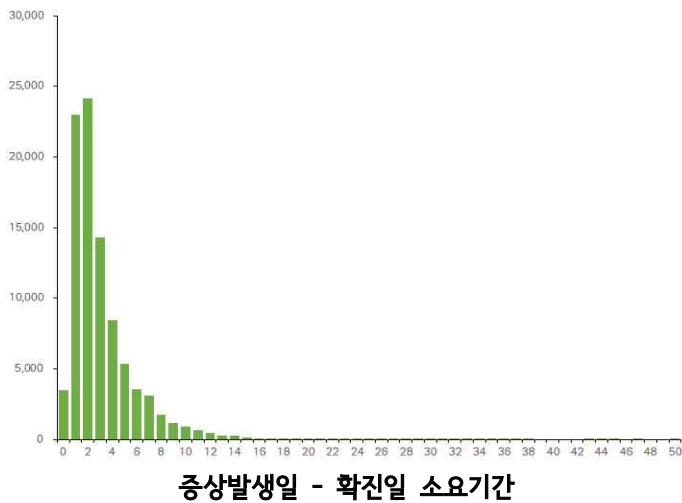
구분		42주(10.10.-10.16.)	43주(10.17.-10.23.)	44주(10.24.-10.30)	45주 中 3일 (10.31.-11.2.)
계		4,094	3,252	4,635	2,250
10만명당 확진자수		42.9	34.1	48.6	23.6
일평균 확진자수		584.9	464.6	662.1	750.0
성별	남성	2,282 (55.7)	1,714 (52.7)	2,562 (55.3)	1,192 (53.0)
	여성	1,812 (44.3)	1,538 (47.3)	2,073 (44.7)	1,058 (47.0)
연령	0-9	292 (7.1)	242 (7.4)	355 (7.6)	177 (7.9)
	10-19	446 (10.9)	367 (11.3)	528 (11.4)	274 (12.2)
	20-29	592 (14.5)	376 (11.6)	532 (11.5)	234 (10.4)
	30-39	644 (15.7)	550 (16.9)	706 (15.2)	315 (14.0)
	40-49	611 (14.9)	433 (13.3)	597 (12.9)	253 (11.2)
	50-59	523 (12.8)	378 (11.6)	586 (12.6)	294 (13.1)
	60-69	588 (14.4)	528 (16.3)	768 (16.6)	417 (18.5)
	70-79	287 (7.0)	250 (7.7)	378 (8.2)	185 (8.2)
	80이상	111 (2.7)	128 (3.9)	185 (4.0)	101 (4.5)
65세 이상		647 (15.8)	606 (18.6)	898 (19.4)	485 (21.6)
사망자 총계		34 (0.8)	47 (1.4)	32 (0.7)	11 (0.5)
무증상자		780 (19.1)	683 (21.0)	1,066 (23.0)	463 (20.6)
감염경로 조사중		1,835 (44.8)	1,348 (41.5)	1,882 (40.6)	978 (43.5)



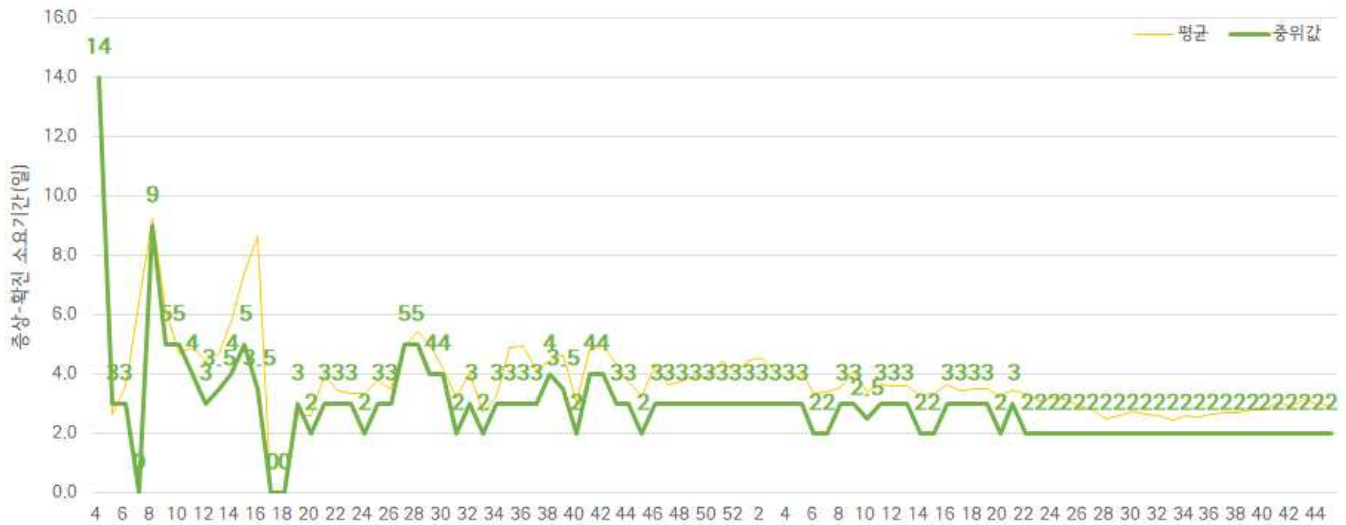
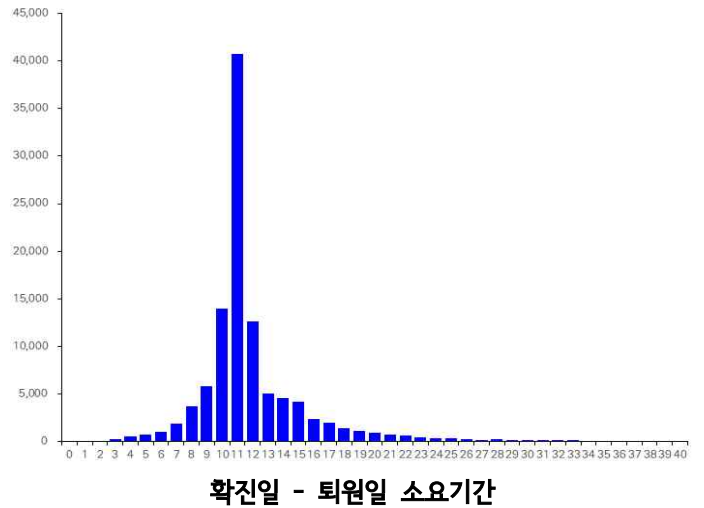
● 진단소요일 (2021. 11. 2. 24시 기준)

- 증상발생일부터 확진일까지 평균 3.1일(중앙값 2일)소요, 확진일부터 퇴원일까지 평균 12.4일 (중앙값 11일)소요

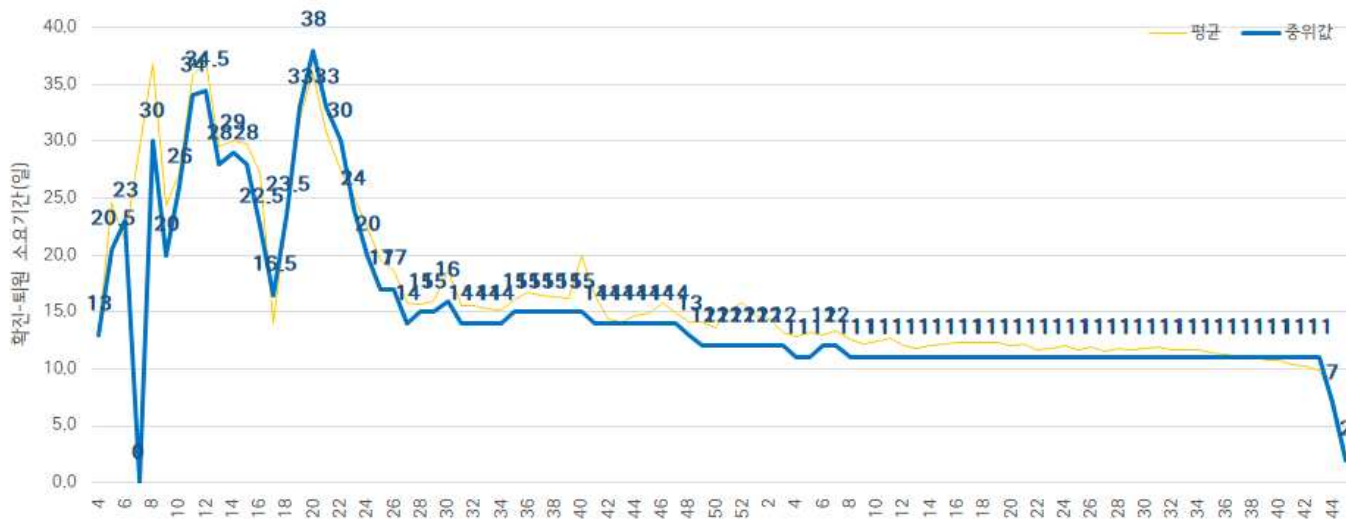
※증상발생일 확진일이 모두 확인 된 91,728명 산출



※퇴원자 중 확진일 퇴원일이 모두 확인 된 109,150명 산출



주별 증상발생일 - 확진일 소요기간



주별 확진일 - 퇴원일 소요기간

● 자치구별 발생 현황(발생구 기준) (2021. 11. 2. 24시 기준)

- 강남구 발생이 6.6%(7,989명)로 가장 높았으며, 송파구 6.2%(7,568명), 관악구 5.3%(6,399명) 순이었음
- 인구 10만명당 확진자수는 중구가 1,756.10명으로 가장 많았고, 영등포구 1,543.72명, 강남구 1,507.00명 순이었음

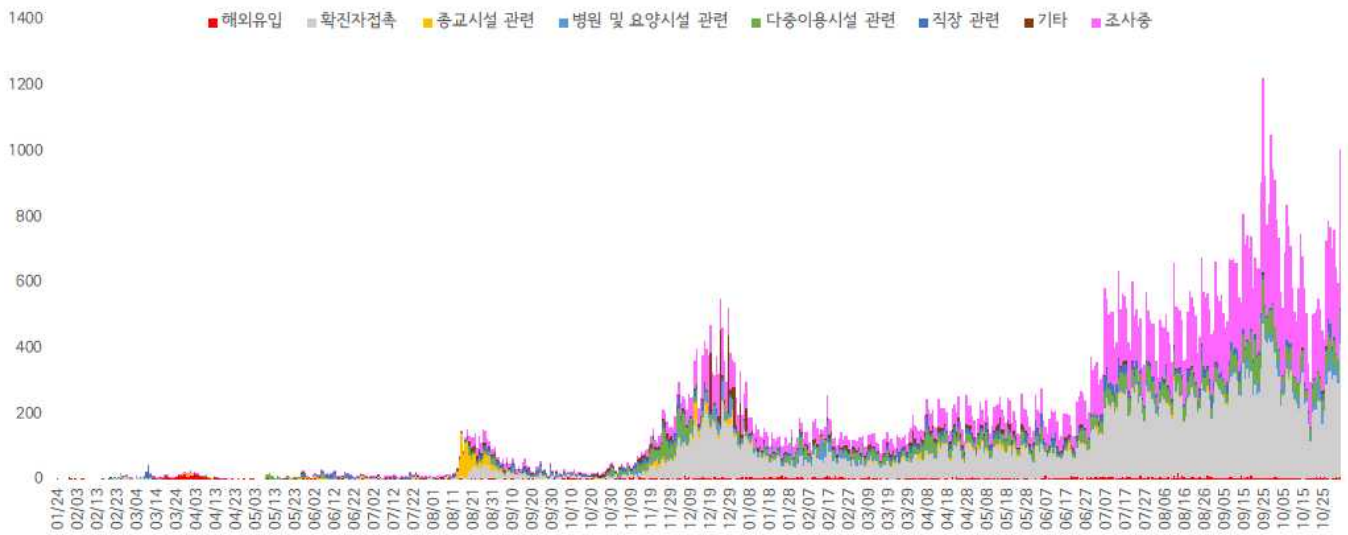
구분	누적			신규		
	확진자수(명)	분율(%)	10만명당 확진자수*	확진자수(명)	분율(%)	10만명당 확진자수*
종로구	2,181	(1.8)	1,505.53	17	(1.7)	11.74
중구	2,134	(1.8)	1,756.10	12	(1.2)	9.87
용산구	3,202	(2.6)	1,459.41	15	(1.5)	6.84
성동구	3,360	(2.8)	1,151.31	25	(2.5)	8.57
광진구	4,093	(3.4)	1,190.58	20	(2.0)	5.82
동대문구	4,651	(3.8)	1,376.85	45	(4.5)	13.32
종량구	4,465	(3.7)	1,144.19	27	(2.7)	6.92
성북구	4,811	(3.9)	1,113.13	55	(5.5)	12.73
강북구	3,400	(2.8)	1,112.89	42	(4.2)	13.75
도봉구	3,233	(2.7)	994.62	17	(1.7)	5.23
노원구	4,834	(4.0)	925.64	31	(3.1)	5.94
은평구	5,116	(4.2)	1,084.11	46	(4.6)	9.75
서대문구	3,222	(2.6)	1,059.61	32	(3.2)	10.52
마포구	4,390	(3.6)	1,201.45	28	(2.8)	7.66
양천구	3,921	(3.2)	869.46	31	(3.1)	6.87
강서구	5,305	(4.4)	916.02	58	(5.8)	10.01
구로구	5,958	(4.9)	1,486.10	75	(7.5)	18.71
금천구	2,835	(2.3)	1,241.56	31	(3.1)	13.58
영등포구	5,654	(4.6)	1,543.72	72	(7.2)	19.66
동작구	4,893	(4.0)	1,261.54	35	(3.5)	9.02
관악구 <sup>3)</sup>	6,399	(5.3)	1,306.46	65	(6.5)	13.27
서초구	4,837	(4.0)	1,152.73	25	(2.5)	5.96
강남구 <sup>1)</sup>	7,989	(6.6)	1,507.00	33	(3.3)	6.22
송파구 <sup>2)</sup>	7,568	(6.2)	1,141.76	56	(5.6)	8.45
강동구	4,911	(4.0)	1,111.76	55	(5.5)	12.45

- 1) 강남구: 다중이용시설 관련 762명, 직장 관련 325명, 병원 및 요양시설 167명, 해외유입 166명 등
- 2) 송파구: 다중이용시설 관련 1,096명, 직장 관련 262명, 병원 및 요양시설 192명, 종교시설 관련 181명 등
- 3) 관악구: 다중이용시설 관련 525명, 직장 관련 359명, 병원 및 요양시설 145명, 종교시설 관련 101명 등

※ 인구 10만명당 확진자수는 통계청에서 제공하는 2020년 행정구역별 연앙인구를 기준으로 함(기타 8,481명 제외)

● **주요 감염경로별 발생 현황** (2021. 11. 2. 24시 기준)

- 주요 감염경로별 발생률은 확진자 접촉이 42.4%(51,648명)로 가장 높았으며, 다중이용시설 관련 9.1%(11,108명), 직장 관련 4.3%(5,243명), 병원 및 요양시설 관련 3.7%(4,560명), 종교시설 관련 2.2%(2,627명), 해외유입 1.5%(1,866명) 순이었음



<서울시 코로나19 감염경로 조사중 확진자 주별 분포 현황(명, 보고일 기준)>

● **감염경로 조사중 환자 현황** (2021. 11. 2. 24시 기준)

- 확진자 총 121,843명 중 감염경로 '조사중' 41,657명(34.2%) 보고됨

**성별/연령별 확진자,경로 조사자 분포 현황**

(단위: 명)

구분	합계	성별		연령(세)								
		남	여	0-9	10-19	20-29	30-39	40-49	50-59	60-69	70-79	80이상
확진자 (%)	121,843	63,450	58,393	5,949	9,856	22,660	19,686	18,732	19,444	15,582	7,075	2,859
	(100.0)	(52.1)	(47.9)	(4.9)	(8.1)	(18.6)	(16.2)	(15.4)	(16.0)	(12.8)	(5.8)	(2.2)
경로 조사중(%)	41,657	22,866	18,791	665	2,466	9,043	7,680	6,643	6,359	5,462	2,560	779
	(34.2)	(36.0)	(32.2)	(11.2)	(25.0)	(39.9)	(39.0)	(35.5)	(32.7)	(35.1)	(36.2)	(27.2)

※ 강남구3,221건, 송파구2,386건, 관악구2,346건, 영등포구2,340건, 구로구2,248건, 강동구1,744건, 은평구1,678건, 동대문구1,643건, 서초구1,626건, 성북구1,590건, 강서구1,582건, 동작구1,553건, 마포구1,536건, 중랑구1,461건, 노원구1,320건, 광진구1,303건, 양천구1,154건, 성동구1,145건, 용산구1,076건, 금천구1,070건, 강북구1,048건, 도봉구1,020건, 서대문구995건, 종로구939건, 중구727건 등 (기타 2,906건 제외)

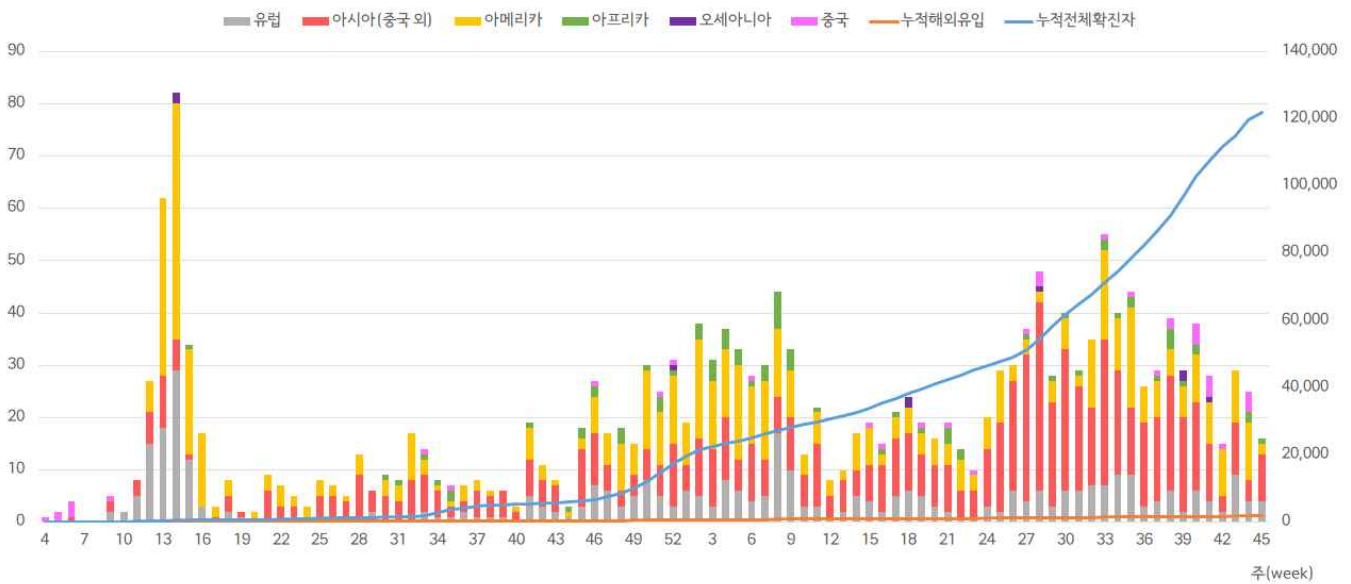
● 해외 유입 현황 (2021. 11. 2. 24시 기준)

- 해외유입 사례로 추정되는 누적 확진자수 1,866명(1.5%)
- 주요 국외유입 분포는 아시아(중국 외) 40.8%, 아메리카 32.4%, 유럽 19.9%순임

코로나19 해외유입 확진자 분포 현황

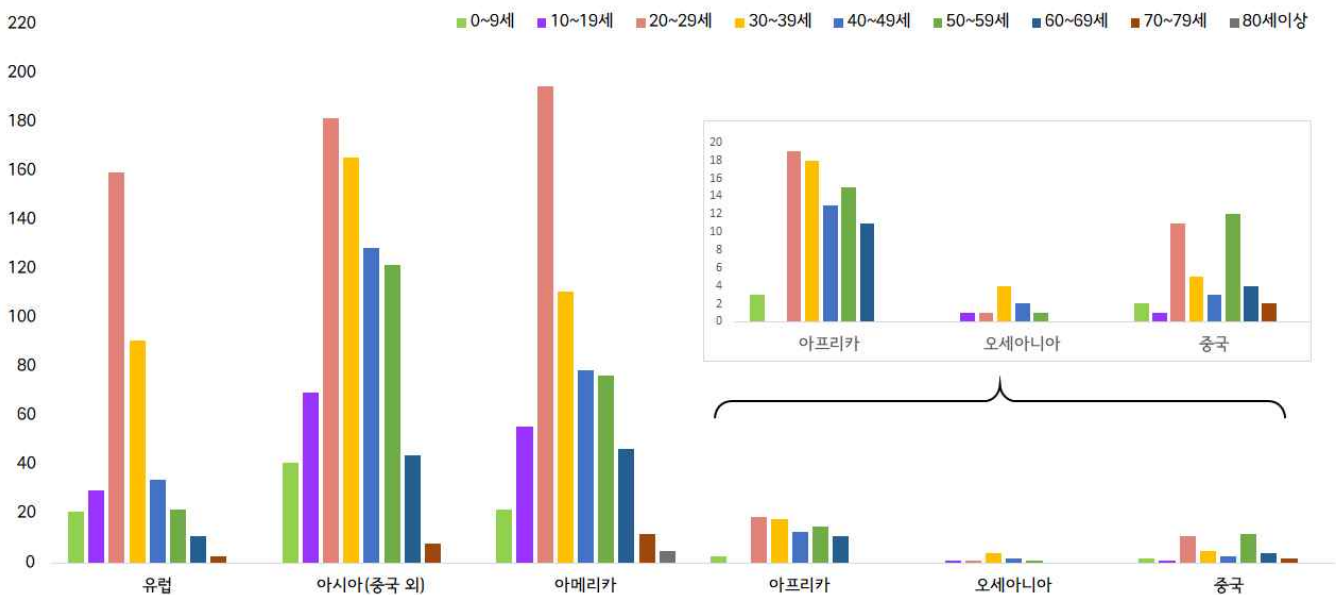
(단위: 명)

구분	유럽	아시아 (중국 외)	아메리카	아프리카	오세아니아	중국	합계
누계	372	762	604	79	9	40	1,866
증가현황	+2	+3	+1	+1	-	-	+7
백분율(%)	(19.9)	(40.8)	(32.4)	(4.2)	(0.6)	(2.1)	(100.0)



서울시 코로나19 신규·누적 해외유입 확진자 현황(명, 보고일 기준)

- 연령별 해외유입 현황 분포



서울시 코로나19 연령별 해외유입 확진자 현황(명, 보고일 기준)

● 무증상자 발생현황 (2021. 11. 2. 24시 기준)

- 전체 확진자 중 무증상자는 28,903명이며, 남성이 55.5%로 여성보다 높음
- 무증상 확진자의 평균 연령은 44.4세(중위연령 47.0세, 범위 1-106세)로 20-50대가 58.5%이며, 사망 216명(20대 1명, 30대 1명, 40대 7명, 50대 12명, 60대 28명, 70대 64명, 80세 이상 103명)임 - 치명률 0.7% (80세 이상 9.2%)

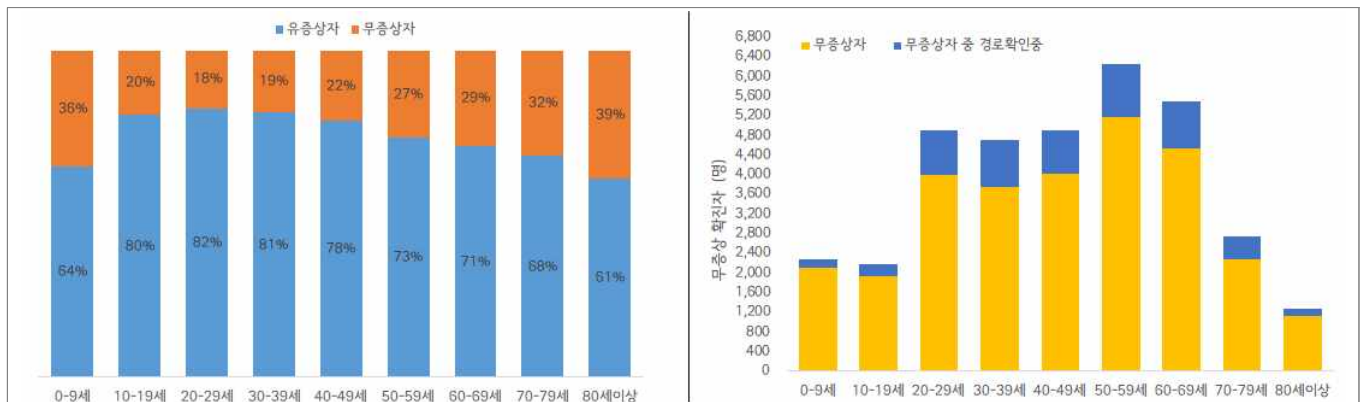
(단위: 명, %)

구분		무증상자	감염경로 조사중	퇴원자	사망자	치명률
계		28,903 (100.0)	5,785 (20.0)	26,062 (90.2)	216	0.7
성별	남성	16,036 (55.5)	3,333 (20.8)	14,379 (89.7)	131	0.8
	여성	12,867 (44.5)	2,452 (19.1)	11,683 (90.8)	85	0.7
연령	0-9	2,112 (7.3)	160 (7.6)	1,846 (87.4)	0	0.0
	10-19	1,931 (6.7)	236 (12.2)	1,780 (92.2)	0	0.0
	20-29	3,988 (13.8)	914 (22.9)	3,746 (93.9)	1	0.0
	30-39	3,740 (12.9)	953 (25.5)	3,401 (90.9)	1	0.0
	40-49	4,030 (13.9)	870 (21.6)	3,692 (91.6)	7	0.2
	50-59	5,163 (17.9)	1093 (21.2)	4,753 (92.1)	12	0.2
	60-69	4,535 (15.7)	948 (20.9)	4,029 (88.8)	28	0.6
	70-79	2,288 (7.9)	460 (20.1)	1,980 (86.5)	64	2.8
80이상	1,116 (3.9)	151 (13.5)	835 (74.8)	103	9.2	

※ 치명률= 사망자수/무증상 확진자수×100; 확진 당시 기초역학조사서 상 무증상자



<서울시 코로나19 주별 무증상 확진자 누적 현황(명, 보고일 기준)>



<서울시 코로나19 연령별 무증상 확진자 현황>

● **접촉자 관리 현황** (2021. 11. 2. 24시 기준)

- 서울시 관리 누적 접촉자는 582,442명으로, 그 중 검사결과 양성으로 확진된 사례는 11.4%(66,263명)임

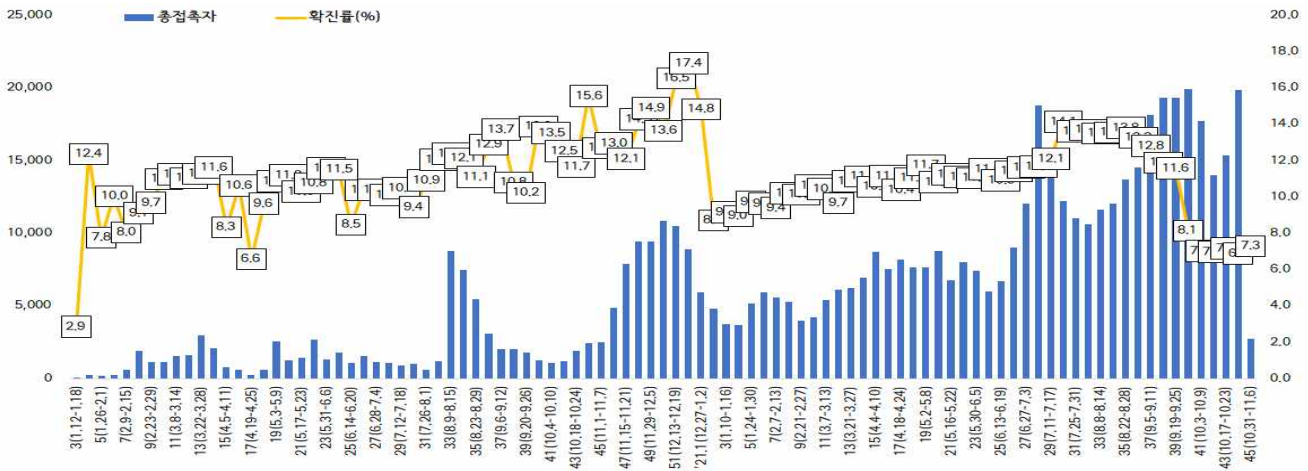
**서울시 성별, 연령별 코로나19 접촉자 분포 현황**

(단위: 명)

구분	합계	성별		연령(세)								
		남	여	0-9	10-19	20-29	30-39	40-49	50-59	60-69	70-79	80이상
누계	582,442	298,133	284,309	57,285	94,605	101,114	89,546	79,368	78,461	52,128	20,133	9,802
(%)	(100.0)	(51.2)	(48.8)	(9.8)	(16.2)	(17.4)	(15.4)	(13.6)	(13.5)	(8.9)	(3.5)	(1.7)
확진자	66,263	25,285	40,978	4,997	9,117	14,936	10,443	9,269	9,209	5,652	1,957	683
(%)	(11.4)	(8.5)	(14.4)	(8.7)	(9.6)	(14.8)	(11.7)	(11.7)	(11.7)	(10.8)	(9.7)	(7.0)

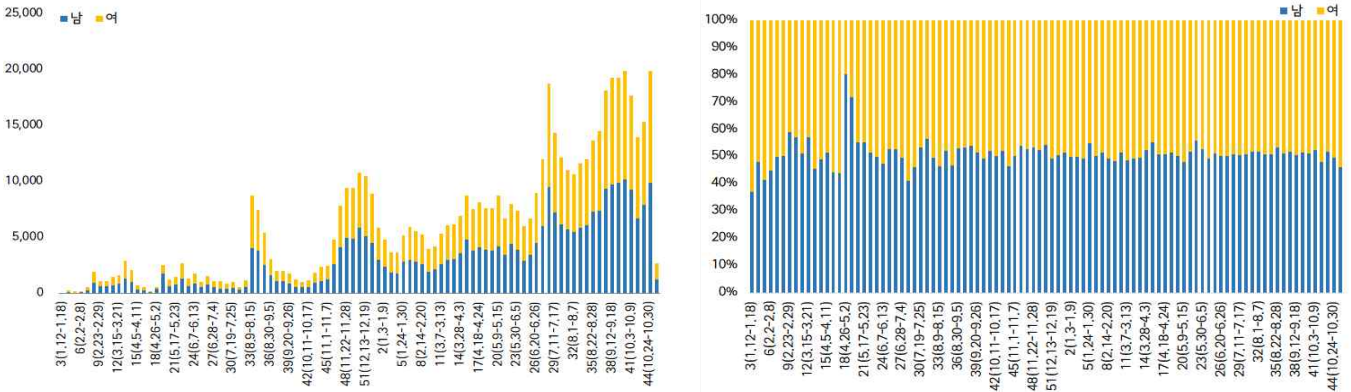
※ 접촉자 중 확진자수(명,%)는 질병보건통합관리시스템(is.cdc.go.kr)에 등록된 접촉자 데이터를 기준으로 함.

- **주별 접촉자 발생 현황**



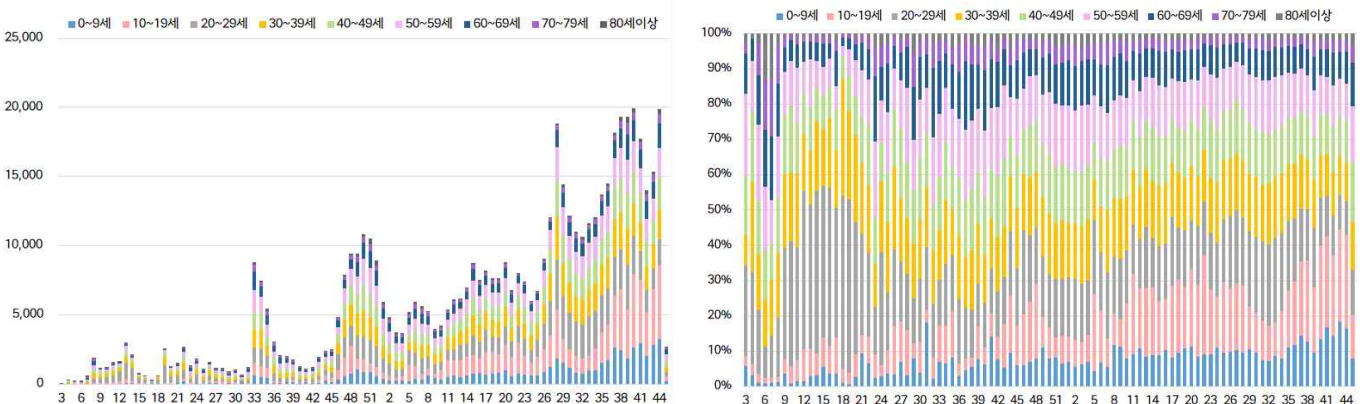
서울시 코로나19 주별 접촉자 현황 및 확진율(명, %, 최종접촉일 기준)

- **성별 접촉자 발생 현황**



서울시 코로나19 성별 분포(명, %, 최종접촉일 기준)

- **연령별 접촉자 발생 현황**



서울시 코로나19 연령별 분포(명, %, 최종접촉일 기준)

● **서울시 전체 선별진료소 지정 현황** (2021. 11. 03. 19시 서울시 일일상황보고 기준)

(단위 : 개소)

합계	자치구			의료기관					차량 이동식	이동 검체 채취반
	소계	보건소 내	보건소 외(상담소)	소계	국가지정	지역거점	국공립 병원	민간병원		
<b>83</b>	<b>37</b>	35	2	<b>46</b>	5	6	8	27	<b>0</b>	<b>0</b>

● **총괄 선별진료소 검체 운영 현황**

(단위 : 건)

구 분	총 누계	주간 계	10.28.(목)	10.29.(금)	10.30.(토)	10.31.(일)	11.1.(월)	11.2.(화)	11.3.(수)
계	8,364,413	235,668	33,483	32,819	27,814	30,065	39,898	34,989	36,600
평 균	121,223.4	3,415.5	485.3	475.6	403.1	435.7	578.2	507.1	530.4

● **보건소 선별진료소(25개 자치구) 검체 검사 현황**

(단위 : 건)

구 분	총 누계	주간 계	10.28.(목)	10.29.(금)	10.30.(토)	10.31.(일)	11.1.(월)	11.2.(화)	11.3.(수)
계	6,764,050	197,771	27,182	27,358	23,825	26,684	33,234	28,886	30,602
평 균	270,562.0	7,910.8	1,087.3	1,094.3	953.0	1,067.4	1,329.4	1,155.4	1,224.1
최고	강남구	송파구	강북구	강북구	송파구	송파구	강북구	송파구	송파구
	616,101	14,782	1,980	2,252	1,606	2,132	2,682	2,436	2,062
최저	양천구	양천구	양천구	양천구	은평구	종로구	양천구	양천구	양천구
	91,268	2,846	377	412	364	509	439	334	371

● **의료기관 선별진료소(44개소) 검체 검사 현황**

(단위 : 건)

구 분	총 누계	주간 계	10.28.(목)	10.29.(금)	10.30.(토)	10.31.(일)	11.1.(월)	11.2.(화)	11.3.(수)
계	1,600,363	37,897	6,301	5,461	3,989	3,381	6,664	6,103	5,998
평 균	36,371.9	861.3	143.2	124.1	90.7	76.8	151.5	138.7	136.3
최고	아산병원	아산병원	아산병원	아산병원	아산병원	아산병원	아산병원	아산병원	아산병원
	415,482	9,559	1,889	1,366	1,665	867	1,517	1,310	1,111
최저	명지성모 병원	서울특별시 서북병원	서울특별시 동부병원	서울특별시 서북병원	서울직업자병원 외 3개소	서울특별시 아산병원 외 9개소	서울특별시 서북병원	서울특별시 어린이병원	서울특별시 동부병원
	926	12	1	0	0	0	1	3	1

● **일반시민 대상 선제검사 현황** (홈페이지신청) (2021. 11. 03. 18시 / 코로나19대응지원반 - 검사지원팀)

(단위 : 건)

구 분 (6.15.~)	총 누계	어린이	은평	서북	서울의료원	보라매	동부	서남	강남보건소 (우탁)
누 계	128,003	15,491	21,230	29,788	12,079	19,886	9,167	20,145	217
11.03	<b>466</b>	<b>71</b>	<b>106</b>	<b>119</b>	<b>27</b>	<b>75</b>	<b>35</b>	<b>33</b>	

- 검사결과 : 양성 359명

## ● 국내 코로나19 확진자 현황

국내 코로나19 확진자 성별·연령별 발생현황 (11. 04. 0시 기준, 373,120명)

구분		금일 신규	(%)	확진자 누계	(%)	인구10만명당 발생률
계		2,482	(100)	373,120	(100)	720
성별	남성	1,282	(51.65)	198,238	(53.13)	767
	여성	1,200	(48.35)	174,882	(46.87)	673
연령	80세 이상	133	(5.36)	9,967	(2.67)	497
	70-79	201	(8.10)	17,698	(4.74)	479
	60-69	397	(16.00)	42,474	(11.38)	630
	50-59	297	(11.97)	57,827	(15.50)	669
	40-49	290	(11.68)	58,966	(15.80)	711
	30-39	355	(14.30)	59,395	(15.92)	864
	20-29	253	(10.19)	69,626	(18.66)	1,023
	10-19	321	(12.93)	35,263	(9.45)	736
	0-9	235	(9.47)	21,904	(5.87)	552

\* 성별·연령별 '20.1월 이후 누적 확진자수/성별·연령별 인구('20.12월 행정안전부 주민등록인구현황 기준)

※ 역학조사 결과 변동 가능, 코로나바이러스감염증-19 누리집(ncov.mohw.go.kr)에서 일자별 전체 확진자 현황 다운로드 가능

국내 코로나19 확진자 지역별 발생현황 (11. 04. 0시 기준, 2,482명)

지역	금일 신규		확진자 누계	(%)	인구10만명당 발생률
	국내 발생	해외 유입			
서울	944	2	122,789	(32.90)	1,270
부산	59	0	14,133	(3.80)	417
대구	66	0	17,373	(4.70)	718
인천	168	3	19,967	(5.40)	678
광주	12	2	5,419	(1.50)	374
대전	17	0	7,605	(2.00)	520
울산	4	0	5,451	(1.50)	480
세종	0	0	1,373	(0.40)	386
경기	868	5	111,298	(29.80)	829
강원	39	0	7,309	(2.00)	474
충북	47	0	8,040	(2.20)	502
충남	88	0	10,895	(2.90)	514
전북	38	0	5,307	(1.40)	294
전남	17	0	3,633	(1.00)	196
경북	38	1	9,827	(2.60)	372
경남	36	0	13,256	(3.60)	397
제주	16	1	3,138	(0.80)	465
검역	-	11	6,307	(1.70)	-
총합계	2,457	25	373,120	(100)	720

\* 지역별 '20.1월 이후 누적 확진자수/지역별 인구('20.12월 행정안전부 주민등록인구현황 기준)

※ 신고 기관 주소 환자 수에 대한 발생률로 실제 해당지역 발생률과 차이가 있음

### ✓ 성별 분포 현황

\* 확진자 성별은 남성이 198,238명(53.13%)으로 여성 174,882명(46.87%)보다 높은 비율을 차지함

### ✓ 연령별 분포 현황

\* 확진자의 연령대는 20대에서 69,626명(18.66%)으로 가장 많은 비율을 차지하였으며, 30대 59,395명(15.92%), 40대 58,966명(15.80%), 50대 57,827명(15.50%) 순으로 나타남

### ✓ 지역별 분포 현황

\* 전국 확진자 373,120명 중 서울 지역 확진자는 122,789명으로 32.90%를 차지함



● 지역사회 발생 확진자 현황 (2021. 11. 04. 0시 기준)

- 수도권

구분	10.29.	10.30.	10.31.	11.1.	11.2.	11.3.	11.4.	주간 일 평균	주간 누계	주간 발생률
수도권	1,652	1,539	1,613	1,326	1,209	2,073	1,980	1,627.4	11,392	6.3
서울	769	704	756	639	598	997	944	772.4	5,407	8.0
인천	130	122	157	127	112	181	168	142.4	997	4.8
경기	753	713	700	560	499	895	868	712.6	4,988	5.3

(주간 : 10.29일 ~ 11.04일, 단위 : 명)

- ▶ (서울 동대문구 요양시설 관련) 11월 1일 첫 확진자 발생, 14명 추가, 총 15명 확진  
(구분) 종사자 2명(지표포함), 입소자 13명
- ▶ (서울 마포구 중학교 관련) 10월 31일 첫 확진자 발생, 9명 추가, 총 10명 확진  
(구분) 학생 8명(지표포함), 가족 1명, 종사자 1명
- ▶ (인천 부평구 유치원2 관련) 10월 30일 첫 확진자 발생, 11명 추가, 총 12명 확진  
(구분) 원생 6명(지표포함), 교사 2명, 가족 4명
- ▶ (경기 동두천시 병원 관련) 11월 3일 첫 확진자 발생, 69명 추가, 총 70명 확진  
(구분) 환자 69명(지표포함), 종사자 1명
- ▶ (경기 김포시 외국인 모임 및 직장 관련) 10월 29일 첫 확진자 발생, 30명 추가, 총 31명 확진  
(구분) 지인모임 관련 12명(지표포함), 직장A 관련 13명, 직장B 관련 6명
- ▶ (경기 남양주시 초등학교 관련) 11월 1일 첫 확진자 발생, 15명 추가, 총 16명 확진  
(구분) 학생 9명(지표포함), 가족 4명, 지인 2명, 조사중 1명
- ▶ (경기 용인시 요양병원 관련) 11월 2일 첫 확진자 발생, 12명 추가, 총 13명 확진  
(구분) 종사자 3명(지표포함), 환자 10명
- ▶ (대전 유성구 건설현장 관련) 10월 31일 첫 확진자 발생, 11명 추가, 총 12명 확진  
(구분) 종사자 12명(지표포함)
- ▶ (충남 천안시 지역아동센터 관련) 11월 2일 첫 확진자 발생, 13명 추가, 총 14명 확진  
(구분) 종사자 1명(지표환자), 이용자 10명, 가족 3명
- ▶ (충북 제천시 초등학교 관련) 11월 1일 첫 확진자 발생, 15명 추가, 총 16명 확진  
(구분) 가족 7명(지표포함), 학생 9명
- ▶ (충북 음성군 인력사무소 관련) 11월 1일 첫 확진자 발생, 6명 추가, 총 7명 확진  
(구분) 종사자 7명(지표포함)
- ▶ (충남 당진시 요양병원 관련) 접촉자 추적관리 중 8명 추가, 총 17명 확진  
(구분) 종사자 3명(지표포함), 환자 14명

- ▶ **(전북 전주시 초등학교3 관련)** 접촉자 추적관리 중 9명 추가, 총 30명 확진  
(구분) 학생 16명(지표포함), 가족 10명, 기타 4명
- ▶ **(전남 진도군 PC방 / 학교 관련)** 10월 28일 첫 확진자 발생, 6명 추가, 총 7명 확진  
(구분) PC방 관련 3명(지표포함), 초등학교 관련 4명
- ▶ **(대구 북구 초등학교 관련)** 11월 1일 첫 확진자 발생, 10명 추가, 총 11명 확진  
(구분) 학생 7명(지표포함), 가족 3명, 기타 1명
- ▶ **(대구 북구 교회3 관련)** 접촉자 추적관리 중 7명 추가, 총 76명 확진  
(구분) 교회 관련 28명(지표포함), 요양복지시설 관련 38명, 실버타운 관련 10명
- ▶ **(대구 동구 교회 관련)** 접촉자 추적관리 중 7명 추가, 총 141명 확진  
(구분) 교회 관련 53명(지표포함), 복지시설 관련 7명, 어린이집 관련 66명, 초등학교 관련 15명
- ▶ **(대구 서구 요양병원 관련)** 접촉자 추적관리 중 6명 추가, 총 118명 확진  
(구분) 종사자 29명(지표포함), 환자 81명, 가족 5명, 기타 3명
- ▶ **(경북 칠곡군 교회 관련)** 11월 2일 첫 확진자 발생, 11명 추가, 총 12명 확진  
(구분) 교인 9명(지표포함), 종사자 1명, 지인 2명
- ▶ **(부산 동래구 유흥주점 관련)** 10월 30일 첫 확진자 발생, 17명 추가, 총 18명 확진  
(구분) 기타 1명(지표환자), 이용자 9명, 종사자 7명, 가족 1명
- ▶ **(경남 창원시 학교 관련)** 11월 1일 첫 확진자 발생, 15명 추가, 총 16명 확진  
(구분) 학생 14명(지표포함), 가족 1명, 지인 1명
- ▶ **(강원 고성군 노인복지시설 관련)** 11월 1일 첫 확진자 발생, 12명 추가, 총 13명 확진  
(구분) 가족 2명(지표포함), 이용자 11명
- ▶ **(강원 춘천시 고등학교 관련)** 접촉자 추적관리 중 5명 추가, 총 23명 확진  
(구분) 가족 5명(지표포함), 학생 9명, 기타 9명

## 해외 현황

### ● 국외 발생 현황

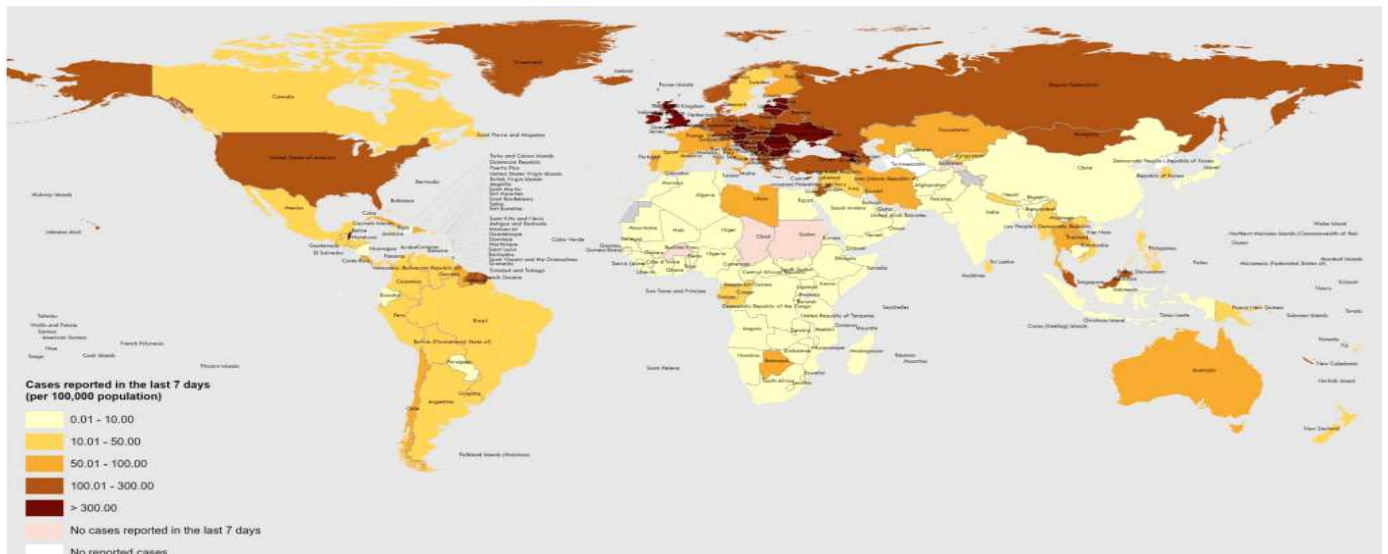
- 11. 04. 09시 까지 보고된 국외 총 확진자수는 **247,099,899명**으로 전일대비 **0.21% 증가**함
- 이 중 **5,009,429명** 사망하여 치명률은 **2.03%**로 확인됨

국외 코로나19 치명률 현황 (2021. 11. 4. 9시 최신기준) (출처) 질병관리청

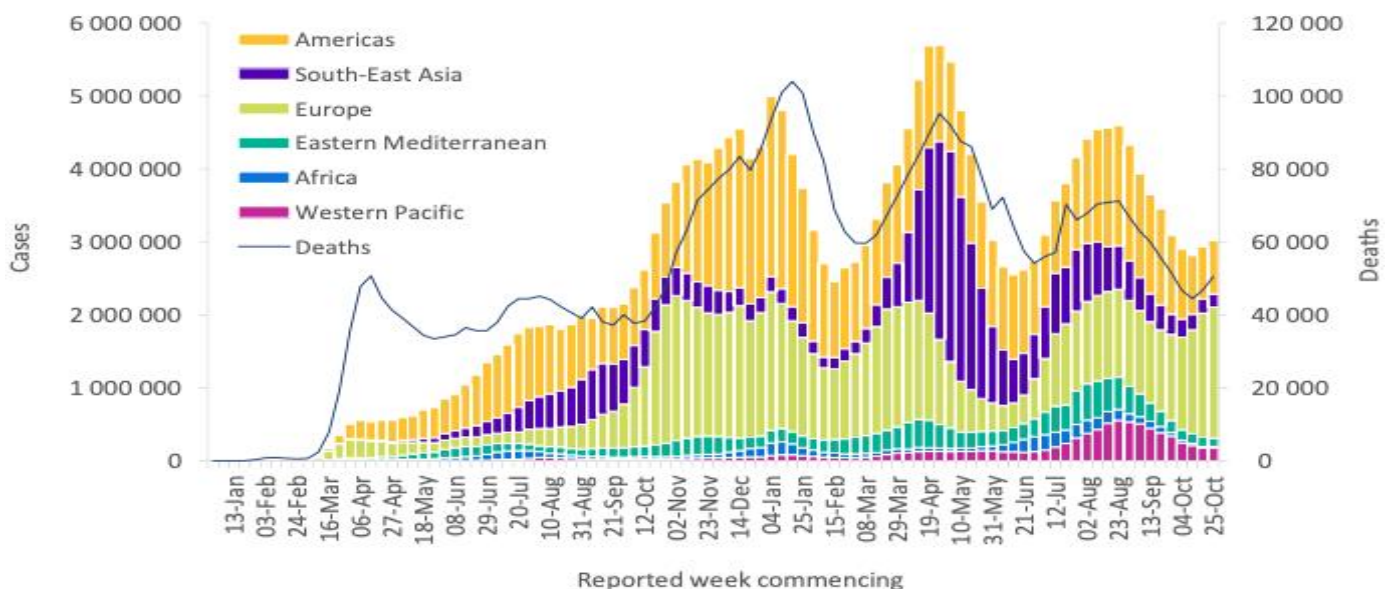
국가 및 지역	확진자수(%)		사망자수(%)		치명률(%)	증가율(%) *전일 대비
아시아	55,653,066	22.52%	875,041	17.47%	1.57%	0.08%
중동	15,974,245	6.46%	271,280	5.42%	1.70%	0.11%
아메리카	93,473,516	37.83%	2,292,252	45.76%	2.45%	0.17%
유럽	74,757,701	30.25%	1,406,844	28.08%	1.88%	0.39%
오세아니아	262,357	0.11%	2,850	0.06%	1.09%	0.66%
아프리카	5,952,273	2.41%	148,724	2.97%	2.50%	0.07%
기타	1,026,741	0.42%	12,438	0.25%	1.21%	0.08%
전세계	247,099,899	100.00%	5,009,429	100.00%	2.03%	0.21%

\* 치명률=사망자수/확진자수\*100, \*증가율=(당일확진자-전일확진자)/전일확진자\*100

※ 통계방식 변경(9.23.부터 적용): WHO Dashboard 통계자료 사용. 단, 한국은 보도참고자료, 중국은 중국위생건강위원회 자료 적용



국가별 지난 7일간 확진자 발생현황 (2021. 10. 31. 기준) (출처) WHO Situation Report



코로나19 주별 발생 현황 (2021. 10. 31. 기준) (출처) WHO Situation Report

## 생활 속 거리 두기 실천지침: 건강한 생활 습관

### 1 | 규칙적인 운동으로 건강한 생활 습관을 가져봅니다.

- 규칙적인 신체활동은 건강증진과 체력향상 외에도 여러 질환의 예방과 관리를 도와줍니다.
  - 깨어있지만 움직이지 않고 앉거나 기대거나 누워서 보내는 여가 시간(컴퓨터, 스마트폰 사용, 텔레비전 시청 등)을 하루 2시간 이내로 줄이고 가능한 한 30분마다 몸을 움직이는 것이 좋습니다. 일상생활에서 가능하면 활동을 늘리는 것이 좋습니다.
- 감염병이 유행할 때도 신체활동과 운동을 통해 건강 체중을 유지하는 것이 좋습니다. 스트레칭, 간단한 체조, 근력운동 등에 대한 동영상 보는 등 집에서 운동하는 것을 권장합니다.
- 신체 활동 강도를 높이면 침방울이 많이 될 수 있기 때문에 야외공간이나 환기가 잘 되는 실내에서 활동하며, 실내공간은 자주 환기를 합니다.
- 날씨가 추운 경우에는 야외활동을 자제합니다. 실내에서는 적정온도(18~20℃)를 유지하고 건조해지지 않도록 주의합니다. 외출하는 경우에는 장갑, 모자, 목도리, 마스크 등을 착용하고 따뜻한 옷을 입어 적정 체온을 유지합니다.
- 어르신이나 질환으로 신체활동을 수행하기 어려울 때는 체력, 신체조건 등 각자의 상황에 맞게 가능한 만큼 신체활동을 하도록 노력합니다.
  - 갑작스런 신체활동 및 운동은 무리하게 장시간 하지 않도록 합니다.

### 2 | 정기적으로 건강관리를 실천합니다.

- 수면, 식사, 휴식, 운동 등 규칙적인 생활을 합니다.
- 고혈압, 당뇨, 심뇌혈관 질환 등 지속적인 건강관리와 약물 복용이 필요한 경우에는, 처방대로 약물을 복용하고 담당 의사에게 지속적으로 진료를 받으세요.
- 응급상황의 증상을 미리 알아두고 응급상황 또는 코로나19 증상이 있는 경우 등 꼭 필요한 경우에는 반드시 의료기관에 연락 및 방문이 필요합니다.
- 적정 시기에 예방접종, 정기 검진 등 주기적인 건강관리를 하면, 질병을 예방할 수 있습니다.

### 3 | 균형 있는 영양 섭취를 합니다.

- 평소에 바람직한 식생활을 실천하여 영양 상태를 잘 유지하면, 면역력을 증강시켜 질병에 대한 저항력을 키우고 건강을 유지할 수 있습니다. 과일, 채소 및 단백질 식품을 섭취하면 면역력을 강화하고 체력을 유지하는 데 도움이 됩니다.
- 다양한 식품을 건강한 조리법으로 골고루 섭취하고, 물을 충분히 마십니다.
- 아침밥을 꼭 먹는 것이 좋으며, 덜 짜게, 덜 달게, 덜 기름지게 먹습니다.

### 4 | 감염병 스트레스 정신건강 대처법은 다음과 같습니다.

- 누구나 감염병에 대한 스트레스를 느낄 수 있습니다. 가족, 친구, 동료와 소통하며 힘든 감정을 나누는 것만으로도 도움이 됩니다.
- 힘든 감정은 누구나 경험 할 수 있는 정상적인 반응이지만, 과도한 경우에는 전문가의 도움(일반인 및 격리자: 정신건강복지센터 ☎ 1577-0199), 확진자 및 가족: 국가트라우마센터 ☎ 02-2204-0001~2)을 받을 수 있습니다.
- 공신력 있는 정보를 이용하세요. 잘못된 정보는 스트레스를 가중시키고 올바른 판단을 방해합니다. 또한, 중독성이 있는 게임, SNS, 동영상 등은 시간을 조절하여 이용합니다.
- 잠자기 전에는 전자기기 사용을 줄이고 수면 시간을 충분히 갖습니다.

서울특별시

백신 접종 후 증증 이상반응

아나필락시스란?

생명을 위협할 수 있는 중대한 알레르기 반응

언제? 백신 투여 후 15분 이내 심각한 알레르기 반응 경험 시 24시간 이내

이럴 때 119에 연락하거나 가까운 응급실 내원이 필요합니다!

- 1 숨이 차고, 쌉쌀 소리가 나는 경우
- 2 입술, 얼굴이 붓거나 온몸의 두드러기가 난 경우
- 3 심하게 어지럽거나 감각이 약해진 경우

혈소판감소성 혈전증이란?

일반 혈전증과는 달리 발생 확률이 희박하고 혈소판 감소를 동반하여 나타나는 희귀한 혈전증

언제? 백신 투여 후 28일 이내

이럴 때 119에 연락하거나 가까운 응급실 내원이 필요합니다!

- 1 호흡곤란이나 흉통
- 2 지속적인 복부 통증, 다리 부기
- 3 실한 또는 짙은 이상의 지속적 두통, 시야 흐려짐

코로나19 백신 2차 접종 금기대상자

- ▶ 코로나백신 투여 후 증증 알레르기 반응 발생이 확인된 경우
- ▶ 코로나 백신 구성 물질에 증증 알레르기 반응 이력이 있는 경우
- ▶ 첫 번째 아스트라제네카 백신 접종 후 혈소판 감소를 동반한 혈전증 발생이 확인된 경우

서울특별시

예방접종을 받으면 좋은 점은 무엇인가요?

① 조기진단  
② 예방접종 후 증상 조기에 나타나고 치료  
③ 예방접종 후 합병증 예방  
④ 안전한 지역사회 형성

치료보다 예방접종이 우선  
합병증 발생 예방  
집단면역으로 안전한 지역사회 형성

안전한 예방접종을 위한 주의사항

30 MIN  
접종 후 30분 머물기

접종 후 1~2일 음주 X

접종 후 1~2일 지나친 운동 X

\* 접종 후 3일까지는 알러지 반응이 일어날 가능성이 높으니 음주와 운동 자제

- **접종 후**
  - 30분간 접종기관에 머물면서 급성 이상반응 발생을 관찰합니다.
  - 3시간 이상 주의 깊게 관찰합니다.
  - 3일간은 특별한 관심을 가지고 관찰합니다.
- 접종부위는 청결하게 유지합니다.
- 평소와 다른 증상이 나타나면 의사의 진료를 받습니다. 특히, 아나필락시스 증상을 잘 관찰합니다.
- 어르신들의 경우 되도록 다른 사람과 함께 있도록 하여 증상 발생 시 도움을 받을 수 있도록 합니다.

서울특별시

예방접종 후 이상반응 피해보상 안내

[감염병의 예방 및 관리에 관한 법률]에 따라 예방접종피해에 대한 국가보상제도 운영

이상반응 발생 시 신고방법

• 예방접종도우미 누리집(<https://nip.kdca.go.kr>)



피해보상 안내

진료비, 정액간병비, 장애일시보상금, 사망일시보상금, 장제비  
→ 인과성이 확인 될 경우, 코로나19 검사 관련 본인 부담금 보상 가능  
→ 확실표 이상반응 발생일로부터 5년 이내 신청 가능

피해보상 제외 범위

제증명료, 영양제 수액(알부민 등) 및 물리치료 등의 항목  
피해보상 지급 대상에서 제외  
\* 단, 포도당, 생리식염수 등의 수액은 보상지급대상에 포함

예방접종

도우미

누리집에서

확인해보세요!

누리집(<https://nip.kdca.go.kr>)

- ▶ 안전한 예방접종
- ▶ 이상반응 신고제도 안내
- ▶ 이상반응 신고하기
- ▶ 질병관리청 콜센터 1339

\*감염병 예방 및 관리에 관한 법률 제73조 제2항에 따라 예방접종피해에 대한 예방접종피해조사 전문위원회 심의를 바탕으로 보상신청기간이 본인으로부터 120일 이내로 보장되기를 규정합니다.

서울특별시

다시키네서울!

코로나19 예방접종

이상반응

이렇게 대처하세요!



서울특별시

예방접종 후 발생 가능한 이상반응

다음은, 10명 중 1명 이상 발생하는 흔한 반응과 의료기관 방문기준입니다. 만약, 방문기준에 해당할 경우 코로나19 예방접종력을 설명하고 반드시 의사의 진료를 받으시기 바랍니다.

이상반응의 의심할 경우 1339 또는 관할 보건소에 문의하시기 바랍니다. (문의처: 예방접종도우미 누리집 <https://nip.kdca.go.kr>)

이상증상	대처요령	의료기관 방문기준
접종부위 부기, 발적	주사부위 냉찜질	직경 10cm 미만 부기 & 움직이기 불편함 수일 내 자연 호전 단, 48시간 이상 증상이 지속되는 경우 의료기관 방문
접종부위 통증	진통제	직경 10cm 이상 부기 혹은 피부 검게 변색 의료기관 방문 요함 1~2일 통증감소를 위해 약을 먹어야 함 예방접종으로 발생 가능한 자연스러운 염증반응 접종 후 당일, 다음날까지 경한 통증 가능
발열	수분섭취, 휴식, 해열제	3일 이상 통증 지속 혹은 약으로 통증조절 안됨 의료기관 방문 요함 38.9°C 이하 접종 후 정상적인 면역반응 접종 후 1일까지는 39°C 미만의 발열이 있을 수 있음
구토, 메스꺼움	휴식	39°C 이상 의료기관 방문 요함 하루(24시간) 1~2회 발생 일상생활에 지장이 없는 정도라면 점점 좋아짐
두통, 관절통, 근육통	진통제	하루(24시간) 3회 이상 발생 하루 3회 이상 혹은 어지럼증, 입마름, 복통과 탈수 증상 동반 시 의료기관 방문 요함
접종부위 출혈	밴드적용, 거즈 압박 & 심장보다 높게 유지	일상생활에 방해 받을 정도이거나 진통제로 조절되지 않는 심한 통증, 2일 이상의 지속적인 두통이 있는 경우 의료기관 방문 요함
알레르기 반응	의료기관 방문	출혈이 지속되는 경우, 접종부위가 아닌 곳에서 멍이나 출혈이 생긴 경우 의료기관 방문 및 검사 요함
피로감	휴식	백신에 들어있는 성분에 의해 알레르기 반응이 나타날 수 있음 증상이 호전되지 않거나 더 진행되는 경우 반드시 의료기관 방문 요함

출처: 질병관리청, 식품의약품안전처, 대한천식알레르기학회, 서울특별시 아토피천식 교육정보센터, WHO, CDC



단 계 적 일 상 회 복 을 위 한

# 코로나19 예방접종증명서

이렇게 발급 받으세요

1

어디서나 간편하고 쉽게 소지하는 '전자 예방접종증명서 COOV(쿠브) 앱'



스마트폰에 COOV(쿠브) 앱을 설치하고  
본인인증을 완료하면  
전자 예방접종증명서 발급!



\* COOV(쿠브) 앱



구글 플레이스토어(안드로이드) / 애플 앱스토어(iOS) 통해 다운로드 가능

전자 출입기록 시 기존 사용하던 QR체크인에 접종 정보 연동하기

- 카카오톡 앱 실행 ▶ 더보기탭 상단 'QR체크인' ▶ 백신 접종 여부 업데이트 ▶ 개인정보 수집/제공 약관 동의 ▶ 본인인증
- 네이버 앱(업데이트 필요) 실행 ▶ 상단 'QR체크인' ▶ 개인정보 수집/제공 약관 동의 ▶ 백신 접종 여부 업데이트 ▶ 본인인증
- 패스 앱(업데이트 필요) 실행 ▶ 메인 'QR출입증' ▶ 개인정보 수집/제공 약관 동의 ▶ 백신 접종 여부 업데이트 ▶ 본인인증

2

제출 목적이거나 영문 증명서가 필요하다면  
**'종이 예방접종증명서'**

**직접 온라인 발급하기(무료)**

- 예방접종도우미 누리집 (<https://nip.kdca.go.kr>) 또는
- 정부24 누리집 (<https://www.gov.kr>)을 통해 발급 가능



**현장에서 발급받기(무료)**

- 읍면동 주민센터 또는
- 시군구 보건소에서 발급

3

종이-전자 증명서 발급이 어렵다면  
신분증에 부착 받을 수 있는  
**'예방접종스티커'**



- ① 읍면동주민센터에 방문
- ② 접종 이력 확인
- ③ 출력된 주민등록증 라벨 스티커를 신분증 뒷면에 부착

\* 정부가 인증하는 접종 증명서의 효력을 지님

\* 예방접종증명서를 위조 또는 변조하거나 위·변조한 예방접종증명서를 사용하였을 경우 형법(제225조 및 제229조)에 따라 각각 10년 이하의 징역에 처할 수 있음. 또한, 본인의 것이 아닌 다른 사람의 예방접종증명서를 인종 목적으로 사용하였을 경우(예방접종증명서의 부정행사)에는 형법(제230조)에 따라 2년 이하의 징역이나 금고, 또는 500만원 이하의 벌금에 처할 수 있음