

# 서울시 코로나19 대응 주요소식

THE DAILY NEWS REVIEW

2021. 11. 03. 수요일



※본 자료는 추후 역학조사 과정에서 변경될 수 있음

발행일 2021. 11. 03.

발행처 서울특별시 시민건강국

# 1. 코로나19 발생 현황

## 신종 코로나바이러스감염증-19 상황판

구분	확진환자 현황				자가격리자 현황		
	확진자	격리중	격리해제	사망자	계	감시중	감시해제
서울시	121,843 +1,004	11,885 +356	109,151 +642	807 +5	911,513 +2,094	19,492 -1,817	892,021 +3,911
전 국	370,640 +2,667	27,277 +1,124	340,471 +1,524	2,892 +18	-	-	-
전세계	247,463,860	-	-	5,012,126	-	-	-

- 1) 서울시의 경우, '서울시 코로나19 발생동향' '21. 11. 03. 0시 기준
- 2) 질병청 공식발표 121,843명 (11. 03. 0:00 기준) / \*시스템 미반영 된 퇴원자 포함하여 추후 조정 예정
- 3) 전 세계의 경우, '2019-nCoV Global Cases (by Johns Hopkins CSSE)' '21. 11. 03. 06시 기준

### 서울시 현황

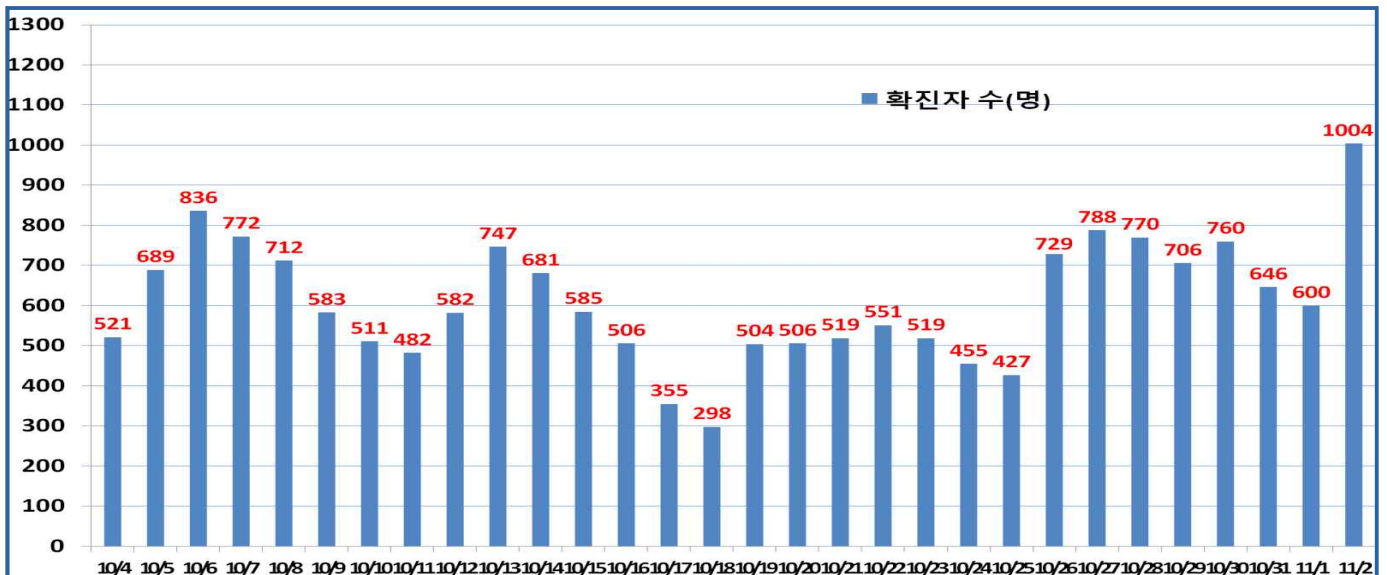
- 서울시 신규 확진환자 1,004명, 누적 확진환자는 총 121,843명
- 입원(격리)환자 11,885명, 격리해제 109,151명 / 질병관리청 공식발표 확진환자 수는 121,843명(11. 03. 0시 기준)
- 우리나라 사망자는 총 2,892명으로 치명률은 0.78%이며, 서울시 사망자는 807명, 치명률은 0.66%으로 전국대비 낮게 나타남

### ● 주요 발생원인별 현황 (2021. 11. 03. 00시 기준)

(단위: 명)

합 계	해외 유입	서초구 소재 상가 관련	동대문구 소재 요양시설 관련 ('21.10.)	성북구 소재 중학교 관련	종로구 소재 시장 관련	기타 집단 감염	기타 확진자 접촉	타시도 확진자 접촉	감염 경로 조사중
121,843 (+1,004)	1,866 (+7)	86 (+22)	13 (+11)	25 (+7)	284 (+6)	26,264 (+60)	47,235 (+406)	4,413 (+2)	41,657 (+483)

### ● 일일 확진환자 현황

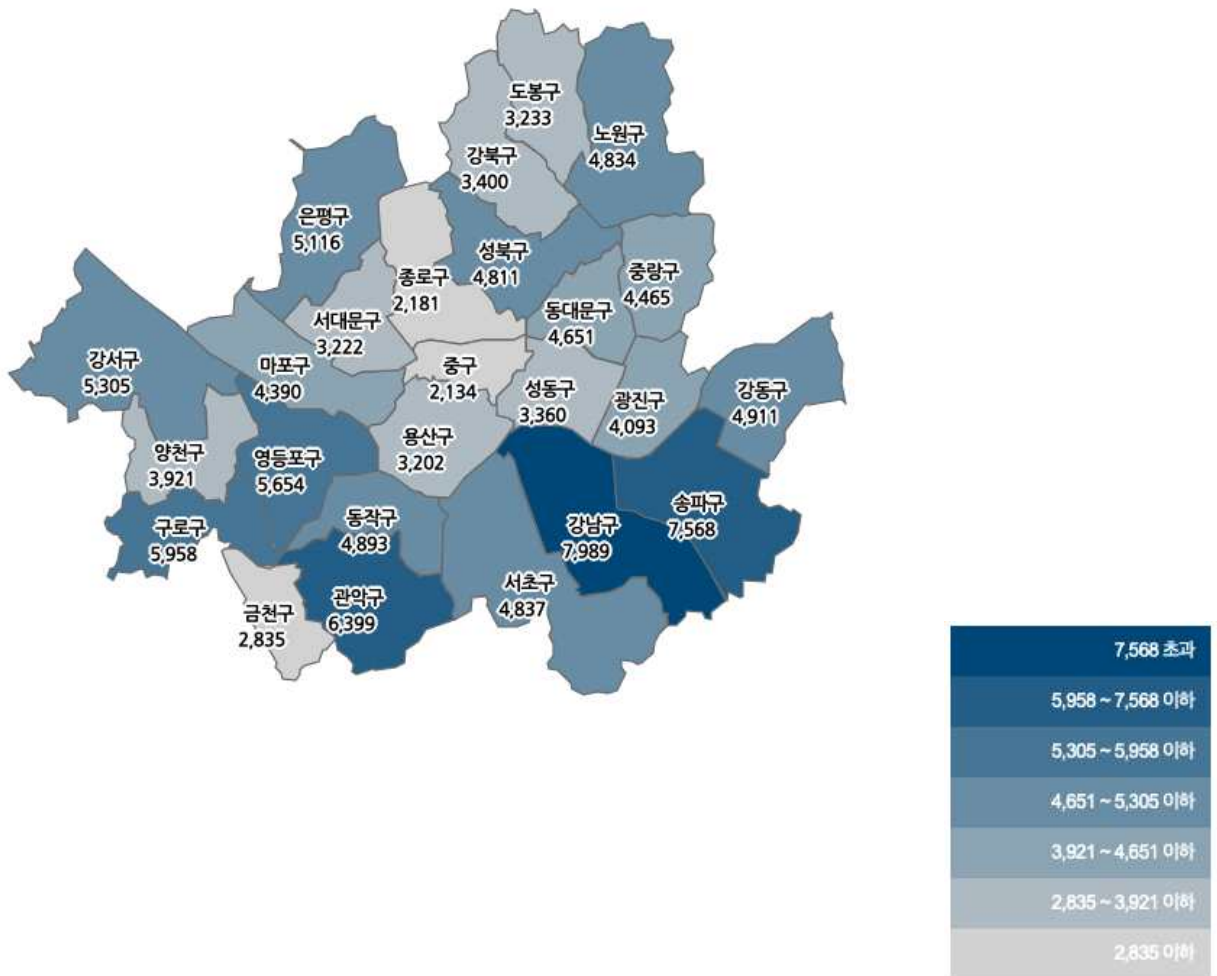


● 서울시 자치구별 확진환자 발생 현황

- 서울시 전체 확진자는 총 121,843명

거주지 기준(명): 강남 7,989, 송파 7,568, 관악 6,399, 구로 5,958, 영등포 5,654, 강서 5,305, 은평 5,116, 강동 4,911, 동작 4,893, 서초 4,837, 노원 4,834, 성북 4,811, 동대문 4,651, 중랑 4,465, 마포 4,390, 광진 4,093, 양천 3,921, 강북 3,400, 성동 3,360, 도봉 3,233, 서대문 3,222, 용산 3,202, 금천 2,835, 종로구 2,181, 중구 2,134, 기타 8,481(타시도 이관 등)

구 분	합 계	종로구	중 구	용산구	성동구	광진구	동대문	중랑구	성북구	강북구	도봉구	노원구	은평구	서대문	마포구	양천구	강서구	구로구	금천구	영등포	동작구	관악구	서초구	강남구	송파구	강동구	기 타
전일누계	120,839	2,164	2,122	3,187	3,335	4,073	4,606	4,438	4,756	3,358	3,216	4,803	5,070	3,190	4,362	3,890	5,247	5,683	2,804	5,582	4,858	6,334	4,812	7,956	7,512	4,856	8,425
11.2. 증가	1,004	17	12	15	25	20	45	27	55	42	17	31	46	32	28	31	58	75	31	72	35	65	25	33	56	55	56
합계	121,843	2,181	2,134	3,202	3,360	4,093	4,651	4,465	4,811	3,400	3,233	4,834	5,116	3,222	4,390	3,921	5,305	5,958	2,835	5,654	4,893	6,399	4,837	7,989	7,568	4,911	8,481

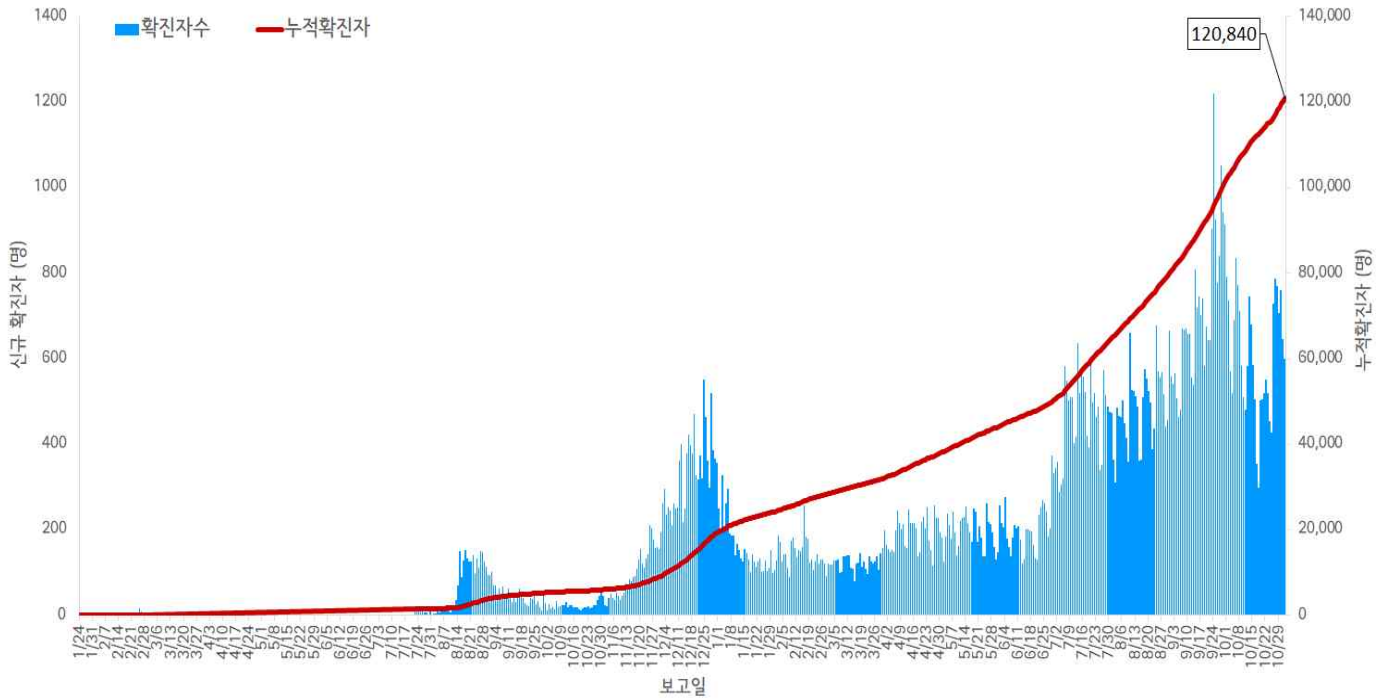


서울시 자치구별 확진자 총 누계 현황

● 서울시 코로나19 발생 현황 (2021. 11. 1. 24시 기준)

- 확진자 일별 발생 추이 및 누적 현황

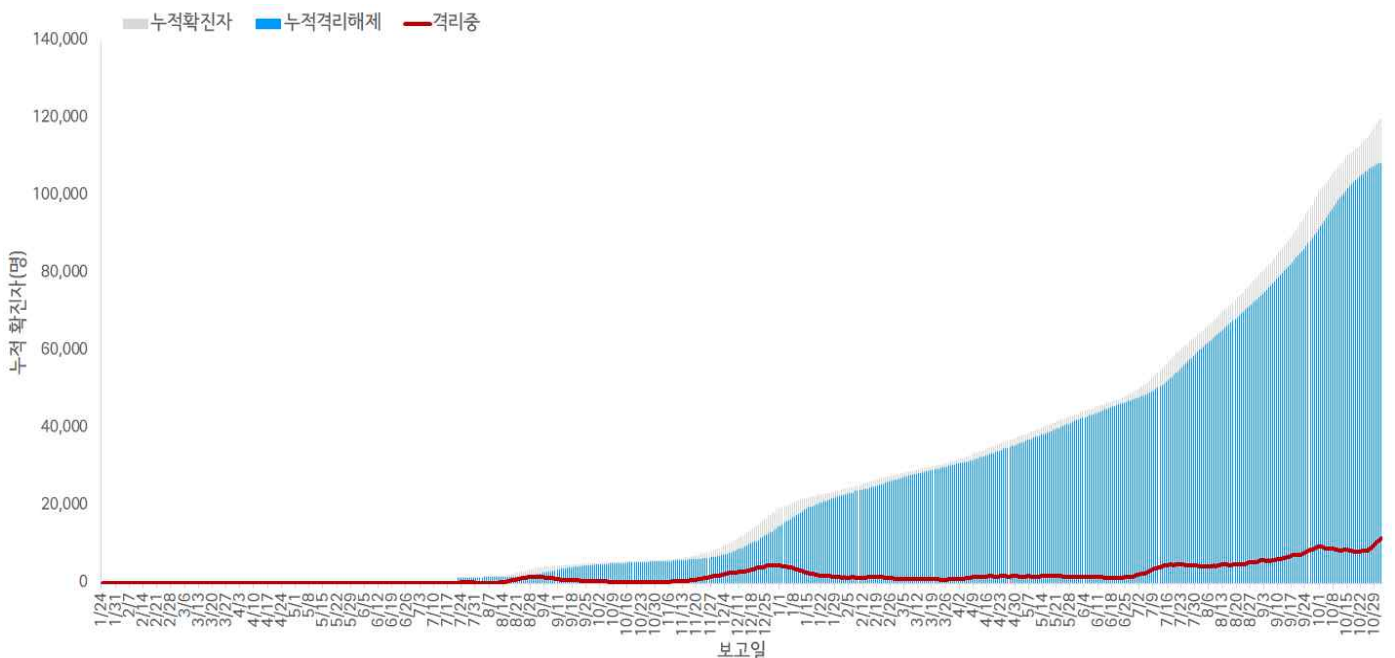
\* 신규 확진자 600명, 누적환자 총 120,840명



<서울시 코로나19 신규 확진자 일별 발생추이 및 누적 현황(명, 보고일 기준)>

- 확진자 격리 현황

\* 격리해제 108,509명(89.8%), 사망 802명(0.7%), 격리 중 11,529명 (9.5%)



서울시 코로나19 누적 격리중 · 격리해제자 현황(명, 보고일 기준)

● 서울시 코로나19 사망자 현황 (2021. 11. 1. 24시 기준)

- 서울시 코로나19 누적 확진자 총 120,840명 중 사망 802명(0.7%)임

서울시 코로나19 사망자 일반적 특성표

(단위: 명)

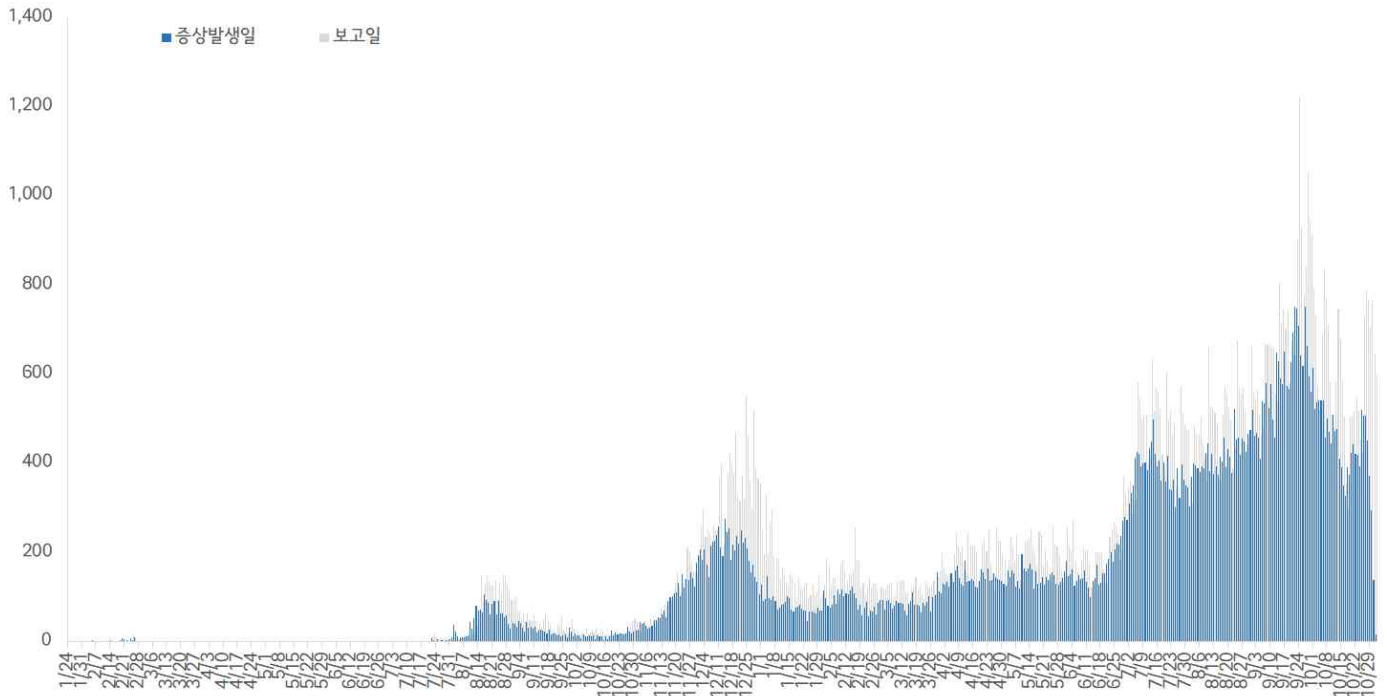
구 분		계	
총 계		802	100.0%
성별	남	464	57.9%
	여	338	42.1%
연령*	20-29세	6	0.7%
	30-39세	4	0.6%
	40-49세	14	1.7%
	50-59세	52	6.5%
	60-69세	126	15.7%
	70-79세	269	33.5%
	≥ 80세	331	41.3%
	< 65세	124	15.5%
	≥ 65세	678	84.5%
진단소요일**	증상-확진	평균±표준편차	3.8 ± 3.2
		중위수 (범위)	3.0 (0-20)
	증상-사망	평균±표준편차	24.1 ± 15.4
		중위수 (범위)	21.5 (0-104)
	확진-사망	평균±표준편차	21.1 ± 17.0
		중위수 (범위)	18.0 (0-166)
감염경로	집단발생 관련		272 33.9%
	요양병원 및 시설		125 15.6%
	의료기관		68 8.5%
	종교 관련		40 5.0%
	가족/지인모임		14 1.7%
	직장		11 1.4%
	교정시설		3 0.3%
	기타		11 1.4%
	확진자접촉		181 22.6%
	조사 중		347 43.3%
	해외유입		2 0.2%

※ 연령\* 설정 시 사망당시 연령으로 산출

※ 진단소요일\*\* 설정 시 사후에 확진된 74명은 제외하고 산출

- 증상발생일 및 보고일 기준 발생 추이(2021. 11. 1. 24시 기준)

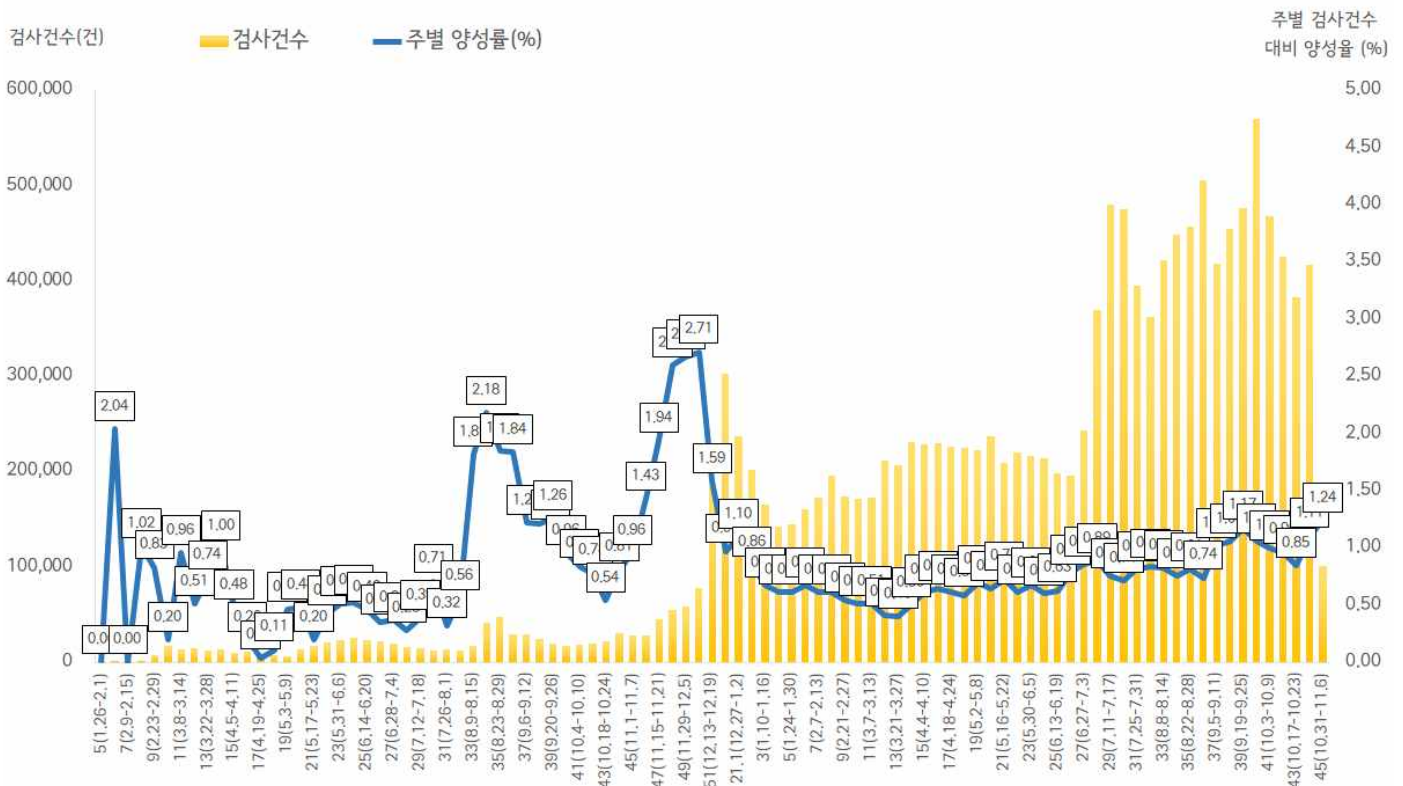
\* 분석대상 증상발생일과 보고일이 모두 확인된 90,909명(무증상 및 증상발생일 모름 등 29,931명 제외)



서울시 코로나19 확진자 일별 분포 현황

- 주별 검사건수 및 확진환자 양성률(2021. 11. 1. 24시 기준)

\* 금주 100,557건 중 1,246명 확진, 검사 수 대비 양성률 1.24%



서울시 코로나19 확진자 주별 검사현황 및 양성률



● 인구학적 특성별 발생 현황 (2021. 11. 1. 24시 기준)

- (성별) 남성이 52.1%로 여성보다 높음
- (연령별) 확진자의 평균 연령은 41.6세 (중위연령 41.0세, 범위 1-108세)로 20-50대가 66.3%이고, 10만명당 확진자수는 20대 1,557.07명, 30대 1,323.36명, 60대 1,299.08 순이며, 사망 802명(20대 6명, 30대 4명, 40대 14명, 50대 53명, 60대 126명, 70대 268명, 80세 이상 331명)임-치명률 0.7% (80세 이상 11.8%)

(단위: 명, %)

구분	확진자	10만명당 확진자수	장기입원자	퇴원자	퇴원자 평균 입원일 (일)	사망자	치명률
계	120,840 (100.0)	1,267.54	2,789 (2.3)	108,509 (89.8)	12.3	802	0.7
성별	남성	62,898 (52.1)	1,354.79	1,665 (2.6)	56,070 (89.1)	462	0.7
	여성	57,942 (47.9)	1,184.72	1,124 (1.9)	52,439 (90.5)	340	0.6
연령	0-9	5,876 (4.9)	914.72	131 (2.2)	4,982 (84.8)	0	0.0
	10-19	9,743 (8.1)	1,222.15	148 (1.5)	8,569 (88.0)	0	0.0
	20-29	22,553 (18.7)	1,557.07	545 (2.4)	20,951 (92.9)	6	0.0
	30-39	19,537 (16.2)	1,323.36	426 (2.2)	17,745 (90.8)	4	0.0
	40-49	18,620 (15.4)	1,228.35	389 (2.1)	17,074 (91.7)	14	0.1
	50-59	19,303 (16.0)	1,291.11	354 (1.8)	17,854 (92.5)	53	0.3
	60-69	15,398 (12.7)	1,299.08	346 (2.2)	13,475 (87.5)	126	0.8
	70-79	6,994 (5.8)	1,035.30	283 (4.0)	5,828 (83.3)	268	3.8
	80이상	2,816 (2.3)	947.14	167 (5.9)	2,031 (72.1)	17.6	331

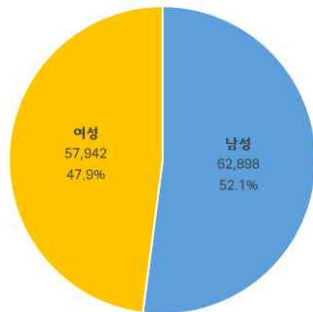
※ 치명률= 사망자수/확진자수 × 100

※ 장기입원자 = 입원 35일 이상 확진자

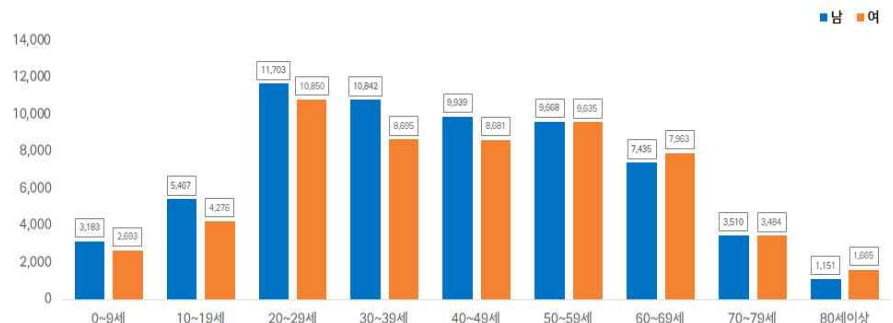
※ 평균 입원일= (퇴원자 입원일의 합계)/(전체 퇴원자수)

※ 인구 10만명당 발생률은 통계청에서 제공하는 2020년 7월 1일 행정구역별 인구 기준.

- 성별·연령별 분포 현황

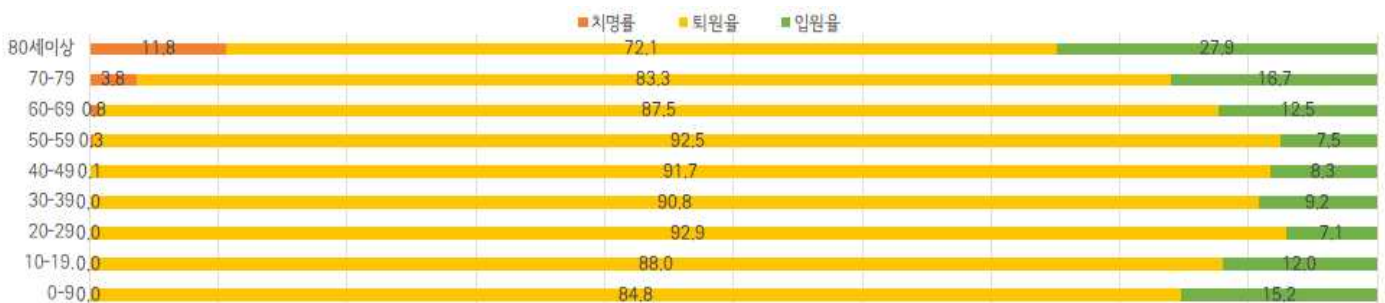


성별



연령별

- 연령별 확진자 치료현황



서울시 코로나19 연령별 확진자 치료 현황

- 최근 4주간 주별 발생현황(보고일 기준)

(단위: 명, %)

구분		42주(10.10.-10.16.)	43주(10.17.-10.23.)	44주(10.24.-10.30)	45주 中 2일 (10.31.-11.1.)
계		4,094	3,252	4,635	1,246
10만명당 확진자수		42.9	34.1	48.6	13.1
일평균 확진자수		584.9	464.6	662.1	623.0
성별	남성	2,282 (55.7)	1,714 (52.7)	2,562 (55.3)	639 (51.3)
	여성	1,812 (44.3)	1,538 (47.3)	2,073 (44.7)	607 (48.7)
연령	0-9	292 (7.1)	242 (7.4)	355 (7.6)	104 (8.3)
	10-19	446 (10.9)	367 (11.3)	528 (11.4)	161 (12.9)
	20-29	592 (14.5)	376 (11.6)	532 (11.5)	127 (10.2)
	30-39	644 (15.7)	550 (16.9)	706 (15.2)	166 (13.3)
	40-49	611 (14.9)	433 (13.3)	597 (12.9)	141 (11.3)
	50-59	523 (12.8)	378 (11.6)	586 (12.6)	152 (12.2)
	60-69	588 (14.4)	528 (16.3)	768 (16.6)	233 (18.7)
	70-79	287 (7.0)	250 (7.7)	378 (8.2)	104 (8.3)
	80이상	111 (2.7)	128 (3.9)	185 (4.0)	58 (4.7)
65세 이상		647 (15.8)	606 (18.6)	898 (19.4)	271 (21.7)
사망자 총계		34 (0.8)	47 (1.4)	32 (0.7)	6 (0.5)
무증상자		780 (19.1)	683 (21.0)	1,066 (23.0)	280 (22.5)
감염경로 조사중		1,835 (44.8)	1,348 (41.5)	1,887 (40.7)	499 (40.0)

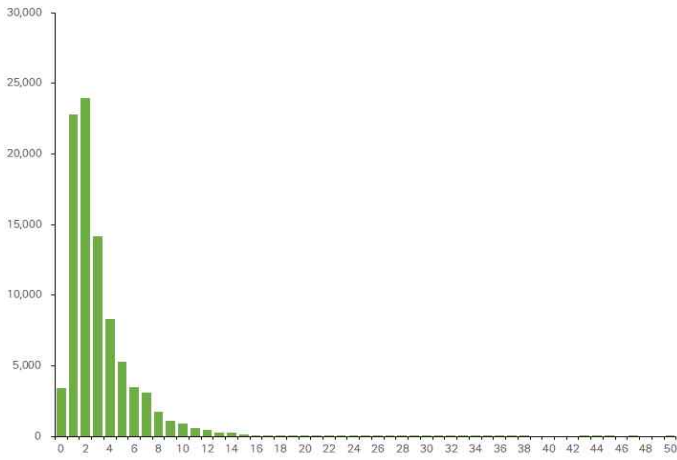


● 진단소요일 (2021. 11. 1. 24시 기준)

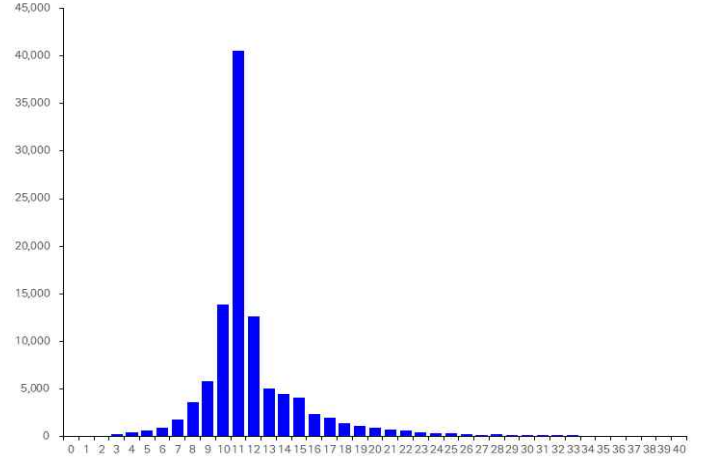
- 증상발생일부터 확진일까지 평균 3.1일(중앙값 2일)소요, 확진일부터 퇴원일까지 평균 12.4일 (중앙값 11일)소요

※증상발생일 확진일이 모두 확인 된 90,909명 산출

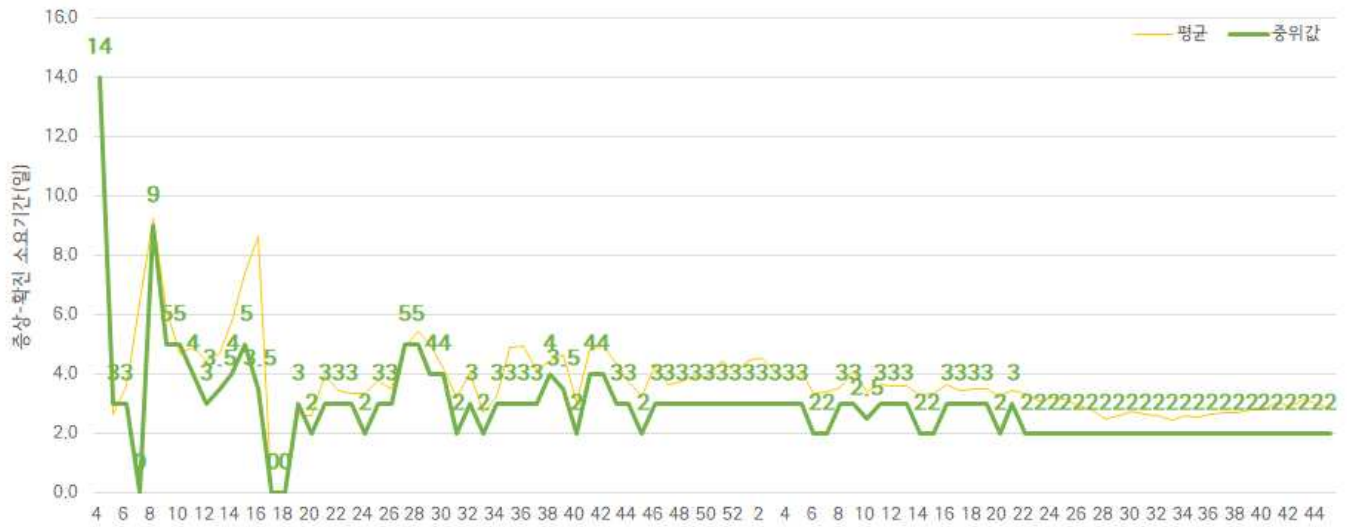
※퇴원자 중 확진일 퇴원일이 모두 확인 된 108,509명 산출



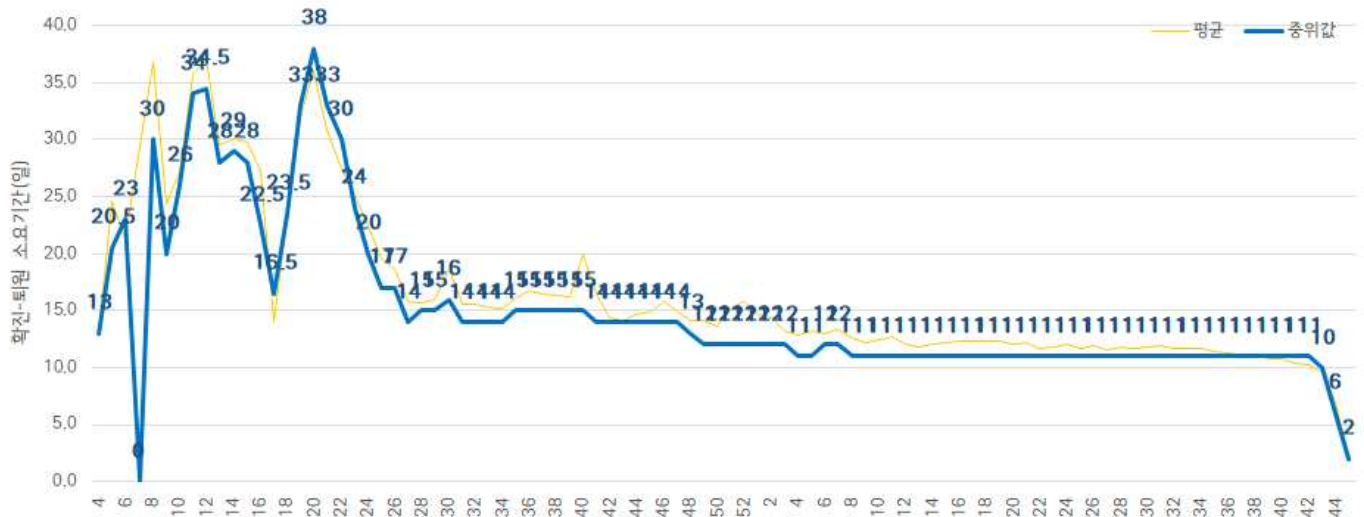
증상발생일 - 확진일 소요기간



확진일 - 퇴원일 소요기간



주별 증상발생일 - 확진일 소요기간



주별 확진일 - 퇴원일 소요기간

● 자치구별 발생 현황(발생구 기준) (2021. 11. 1. 24시 기준)

- 강남구 발생이 6.6%(7,956명)로 가장 높았으며, 송파구 6.2%(7,512명), 관악구 5.2%(6,334명) 순이었음
- 인구 10만명당 확진자수는 중구가 1,746.22명으로 가장 많았고, 영등포구 1,524.06명, 강남구 1,500.78명 순이었음

구분	누적			신규		
	확진자수(명)	분율(%)	10만명당 확진자수*	확진자수(명)	분율(%)	10만명당 확진자수*
종로구	2,164	(1.8)	1,493.80	3	(0.5)	2.07
중구	2,122	(1.8)	1,746.22	8	(1.3)	6.58
용산구	3,187	(2.6)	1,452.57	11	(1.8)	5.01
성동구	3,335	(2.8)	1,142.75	14	(2.3)	4.80
광진구	4,073	(3.4)	1,184.76	14	(2.3)	4.07
동대문구	4,606	(3.8)	1,363.52	21	(3.5)	6.22
종량구	4,438	(3.7)	1,137.27	18	(3.0)	4.61
성북구	4,756	(3.9)	1,100.40	61	(10.2)	14.11
강북구	3,358	(2.8)	1,099.14	28	(4.7)	9.16
도봉구	3,216	(2.7)	989.39	19	(3.2)	5.85
노원구	4,803	(4.0)	919.70	17	(2.8)	3.26
은평구	5,070	(4.2)	1,074.37	16	(2.7)	3.39
서대문구	3,190	(2.6)	1,049.09	18	(3.0)	5.92
마포구	4,362	(3.6)	1,193.79	21	(3.5)	5.75
양천구	3,891	(3.2)	862.80	34	(5.7)	7.54
강서구	5,247	(4.3)	906.00	15	(2.5)	2.59
구로구	5,883	(4.9)	1,467.40	41	(6.8)	10.23
금천구	2,805	(2.3)	1,228.42	19	(3.2)	8.32
영등포구	5,582	(4.6)	1,524.06	23	(3.8)	6.28
동작구	4,858	(4.0)	1,252.52	18	(3.0)	4.64
관악구 <sup>3)</sup>	6,334	(5.2)	1,293.18	37	(6.2)	7.55
서초구	4,812	(4.0)	1,146.77	17	(2.8)	4.05
강남구 <sup>1)</sup>	7,956	(6.6)	1,500.78	24	(4.0)	4.53
송파구 <sup>2)</sup>	7,512	(6.2)	1,133.31	31	(5.2)	4.68
강동구	4,856	(4.0)	1,099.31	27	(4.5)	6.11

1) 강남구: 다중이용시설 관련 761명, 직장 관련 325명, 병원 및 요양시설 167명, 해외유입 166명 등

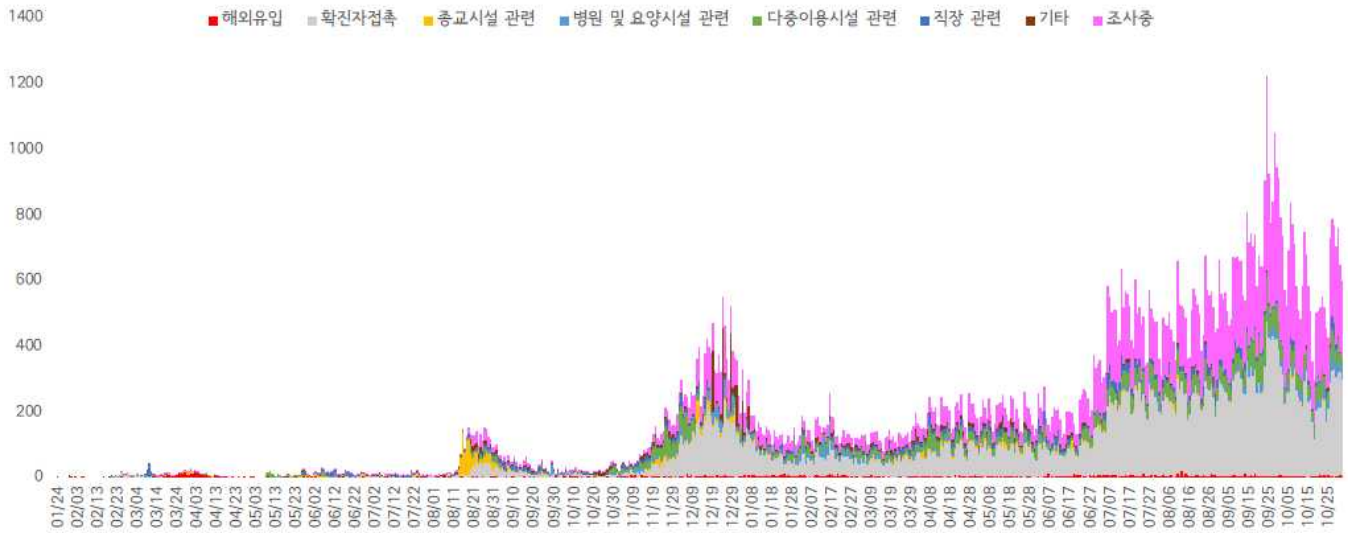
2) 송파구: 다중이용시설 관련 1,095명, 직장 관련 261명, 병원 및 요양시설 190명, 종교시설 관련 181명 등

3) 관악구: 다중이용시설 관련 524명, 직장 관련 359명, 병원 및 요양시설 144명, 종교시설 관련 101명 등

※ 인구 10만명당 확진자수는 통계청에서 제공하는 2020년 행정구역별 연앙인구를 기준으로 함(기타 8,424명 제외)

● **주요 감염경로별 발생 현황** (2021. 11. 1. 24시 기준)

- 주요 감염경로별 발생률은 확진자 접촉이 42.4%(51,245명)로 가장 높았으며, 다중이용시설 관련 9.1%(11,053명), 직장 관련 4.3%(5,233명), 병원 및 요양시설 관련 3.7%(4,507명), 종교시설 관련 2.2%(2,627명), 해외유입 1.5%(1,860명) 순이었음



<서울시 코로나19 감염경로 조사중 확진자 주별 분포 현황(명, 보고일 기준)>

● **감염경로 조사중 환자 현황** (2021. 11. 1. 24시 기준)

- 확진자 총 120,840명 중 감염경로 '조사중' 41,181명(34.1%) 보고됨

**성별/연령별 확진자,경로 조사자 분포 현황**

(단위: 명)

구분	합계	성별		연령(세)								
		남	여	0-9	10-19	20-29	30-39	40-49	50-59	60-69	70-79	80이상
확진자 (%)	120,840	62,898	57,942	5,876	9,743	22,553	19,537	18,620	19,303	15,398	6,994	2,816
	(100.0)	(52.1)	(47.9)	(4.9)	(8.1)	(18.7)	(16.2)	(15.4)	(16.0)	(12.7)	(5.8)	(2.2)
경로 조사중(%)	41,181	22,588	18,593	650	2,418	8,989	7,607	6,587	6,285	5,366	2,516	763
	(34.1)	(35.9)	(32.1)	(11.1)	(24.8)	(39.9)	(38.9)	(35.4)	(32.6)	(34.8)	(36.0)	(27.1)

※ 강남구3,202건, 송파구2,354건, 관악구2,318건, 영등포구2,304건, 구로구2,202건, 강동구1,723건, 은평구1,657건, 동대문구1,623건, 서초구1,614건, 성북구1,567건, 강서구1,557건, 동작구1,541건, 마포구1,526건, 중랑구1,447건, 노원구1,303건, 광진구1,292건, 양천구1,141건, 성동구1,135건, 용산구1,071건, 금천구1,052건, 강북구1,035건, 도봉구1,009건, 서대문구978건, 종로구925건, 중구723건 등 (기타 2,882건 제외)

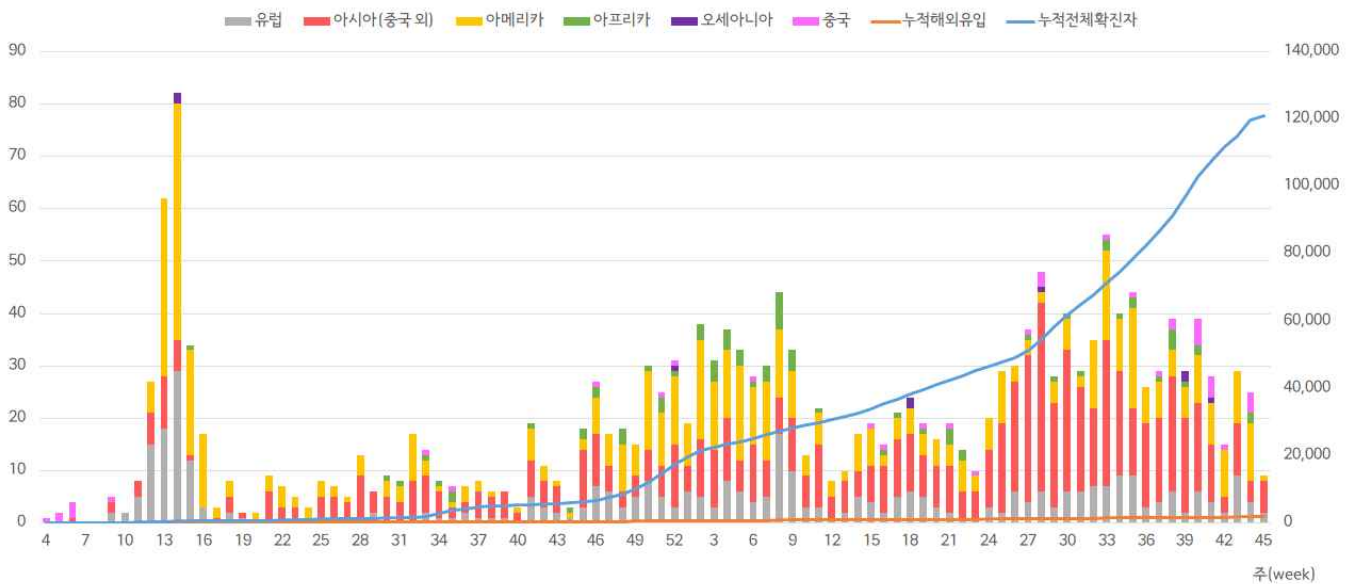
● 해외 유입 현황 (2021. 11. 1. 24시 기준)

- 해외유입 사례로 추정되는 누적 확진자수 1,860명(1.5%)
- 주요 국외유입 분포는 아시아(중국 외) 40.8%, 아메리카 32.4%, 유럽 19.9%순임

코로나19 해외유입 확진자 분포 현황

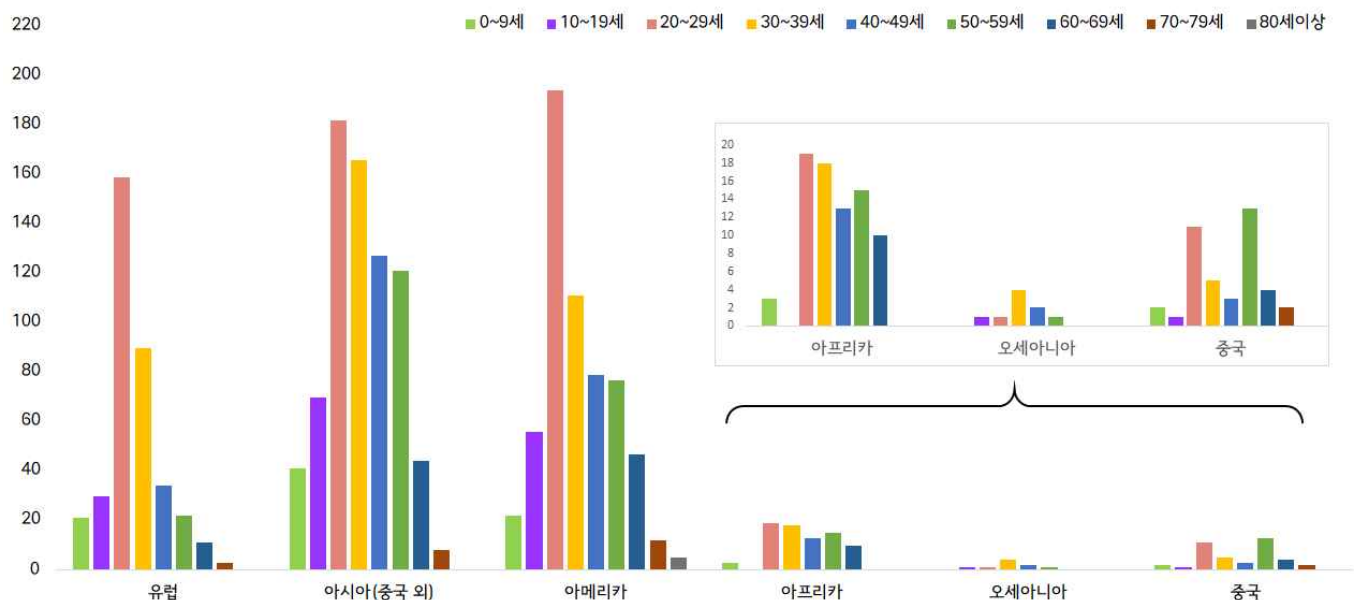
(단위: 명)

구분	유럽	아시아 (중국 외)	아메리카	아프리카	오세아니아	중국	합계
누계	370	759	603	78	9	41	1,860
증가현황	+1	+1	-	-	-	-	+2
백분율(%)	(19.9)	(40.8)	(32.4)	(4.2)	(0.5)	(2.2)	(100.0)



서울시 코로나19 신규·누적 해외유입 확진자 현황(명, 보고일 기준)

- 연령별 해외유입 현황 분포



서울시 코로나19 연령별 해외유입 확진자 현황(명, 보고일 기준)

● 무증상자 발생현황 (2021. 11. 1. 24시 기준)

- 전체 확진자 중 무증상자는 28,721명이며, 남성이 55.5%로 여성보다 높음
- 무증상 확진자의 평균 연령은 44.3세(중위연령 47.0세, 범위 1-106세)로 20-50대가 58.8%이며, 사망 214명 (20대 1명, 30대 1명, 40대 7명, 50대 12명, 60대 28명, 70대 64명, 80세 이상 101명)임 - 치명률 0.7% (80세 이상 9.2%)

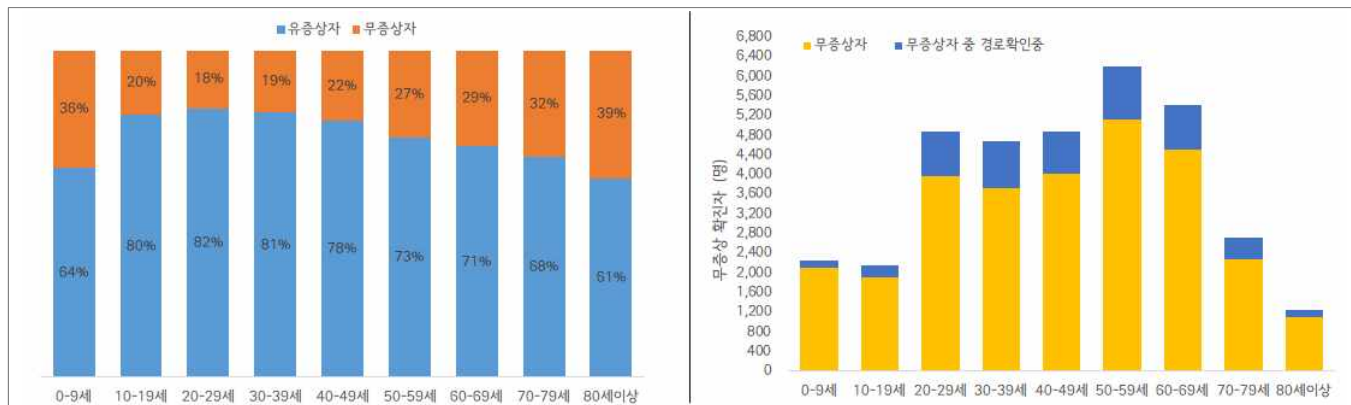
(단위: 명, %)

구분		무증상자	감염경로 조사중	퇴원자	사망자	치명률
계		28,721 (100.0)	5,717 (19.9)	25,942 (90.3)	214	0.7
성별	남성	15,926 (55.5)	3,287 (20.6)	14,314 (89.9)	129	0.8
	여성	12,795 (44.5)	2,430 (19.0)	11,628 (90.9)	85	0.7
연령	0-9	2,097 (7.3)	158 (7.5)	1,830 (87.3)	0	0.0
	10-19	1,921 (6.7)	234 (12.2)	1,767 (92.0)	0	0.0
	20-29	3,973 (13.8)	909 (22.9)	3,734 (94.0)	1	0.0
	30-39	3,723 (13.0)	947 (25.4)	3,386 (90.9)	1	0.0
	40-49	4,013 (14.0)	861 (21.5)	3,679 (91.7)	7	0.2
	50-59	5,128 (17.9)	1,075 (21.0)	4,735 (92.3)	12	0.2
	60-69	4,498 (15.7)	930 (20.7)	4,006 (89.1)	28	0.6
	70-79	2,270 (7.9)	453 (20.0)	1,972 (86.9)	64	2.8
80이상	1,098 (3.7)	150 (13.7)	833 (75.9)	101	9.2	

※ 치명률= 사망자수/무증상 확진자수×100; 확진 당시 기초역학조사서 상 무증상자



<서울시 코로나19 주별 무증상 확진자 누적 현황(명, 보고일 기준)>



<서울시 코로나19 연령별 무증상 확진자 현황>



● **접촉자 관리 현황** (2021. 11. 1. 24시 기준)

- 서울시 관리 누적 접촉자는 578,795명으로, 그 중 검사결과 양성으로 확진된 사례는 11.4%(65,977명)임

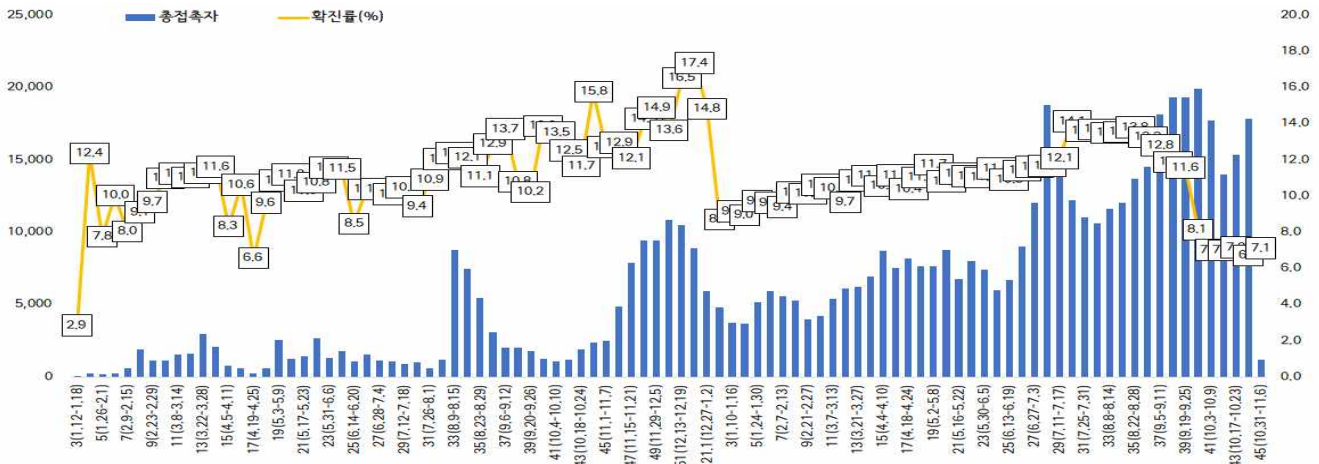
**서울시 성별, 연령별 코로나19 접촉자 분포 현황**

(단위: 명)

구분	합계	성별		연령(세)								
		남	여	0-9	10-19	20-29	30-39	40-49	50-59	60-69	70-79	80이상
누계	578,795	296,364	282,431	56,837	93,597	100,712	89,131	78,957	78,061	51,780	20,002	9,718
(%)	(100.0)	(51.2)	(48.8)	(9.8)	(16.2)	(17.4)	(15.4)	(13.6)	(13.5)	(8.9)	(3.5)	(1.7)
확진자	65,977	25,205	40,772	4,973	9,028	14,881	10,403	9,238	9,191	5,628	1,952	683
(%)	(11.4)	(8.5)	(14.4)	(8.7)	(9.6)	(14.8)	(11.7)	(11.7)	(11.8)	(10.9)	(9.8)	(7.0)

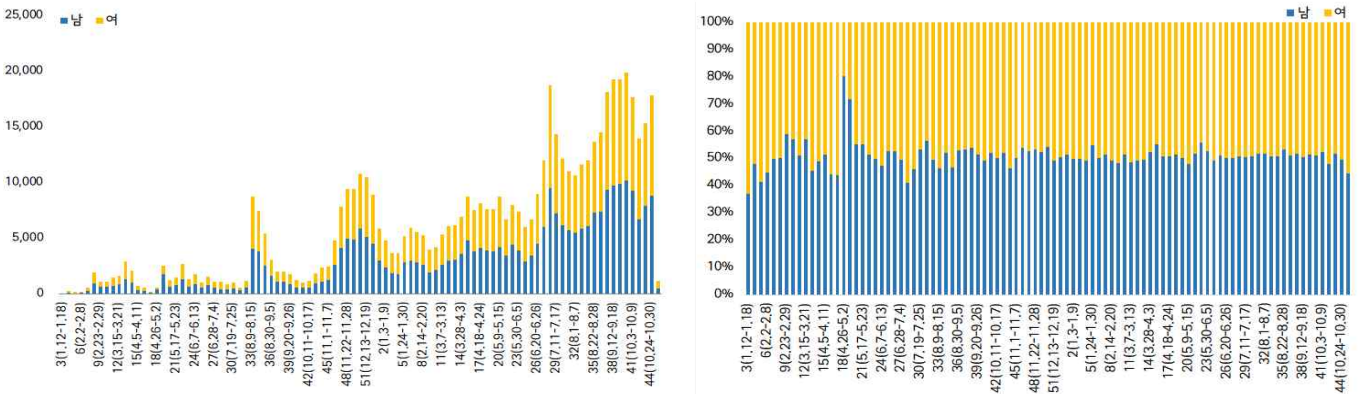
※ 접촉자 중 확진자수(명,%)는 질병보건통합관리시스템(is.cdc.go.kr)에 등록된 접촉자 데이터를 기준으로 함.

- **주별 접촉자 발생 현황**



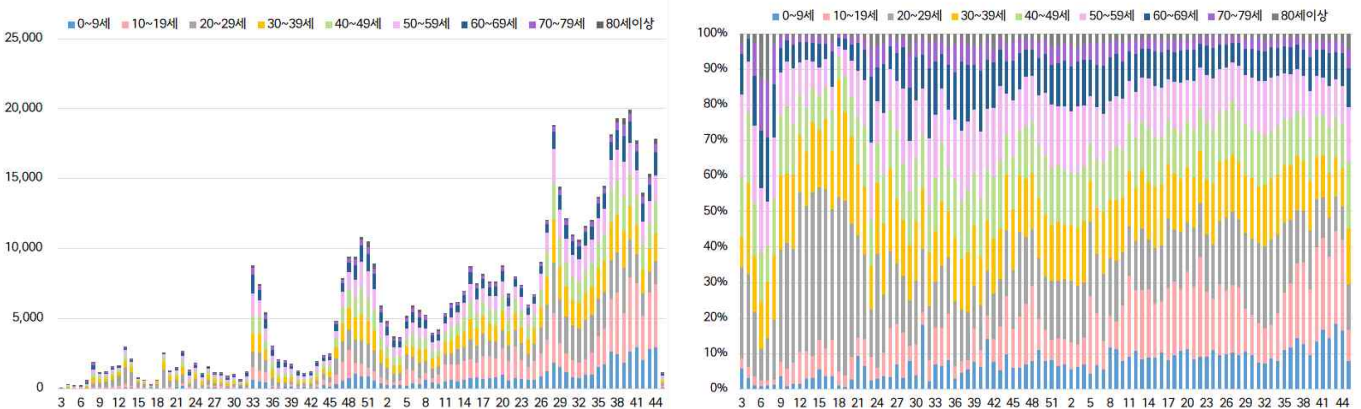
서울시 코로나19 주별 접촉자 현황 및 확진율(명, %, 최종접촉일 기준)

- **성별 접촉자 발생 현황**



서울시 코로나19 성별 분포(명, %, 최종접촉일 기준)

- **연령별 접촉자 발생 현황**



서울시 코로나19 연령별 분포(명, %, 최종접촉일 기준)

● **서울시 전체 선별진료소 지정 현황** (2021. 11. 02. 19시 서울시 일일상황보고 기준)

(단위 : 개소)

합계	자치구			의료기관					차량 이동식	이동 검체 채취반
	소계	보건소 내	보건소 외(상담소)	소계	국가지정	지역거점	국공립 병원	민간병원		
<b>83</b>	<b>37</b>	35	2	<b>46</b>	5	6	8	27	<b>0</b>	<b>0</b>

● **총괄 선별진료소 검체 운영 현황**

(단위 : 건)

구 분	총 누계	주간 계	10.27.(수)	10.28.(목)	10.29.(금)	10.30.(토)	10.31.(일)	11.1.(월)	11.2.(화)
계	8,326,963	228,324	30,106	33,483	32,819	27,814	30,065	39,898	34,139
평 균	120,680.6	3,309.0	436.3	485.3	475.6	403.1	435.7	578.2	494.8

● **보건소 선별진료소(25개 자치구) 검체 검사 현황**

(단위 : 건)

구 분	총 누계	주간 계	10.27.(수)	10.28.(목)	10.29.(금)	10.30.(토)	10.31.(일)	11.1.(월)	11.2.(화)
계	6,733,448	192,290	25,121	27,182	27,358	23,825	26,684	33,234	28,886
평 균	269,337.9	7,691.6	1,004.8	1,087.3	1,094.3	953.0	1,067.4	1,329.4	1,155.4
최고	강남구 614,065	송파구 14,403	강남구 1,909	강북구 1,980	강북구 2,252	송파구 1,606	송파구 2,132	강북구 2,682	송파구 2,436
최저	양천구 90,897	양천구 2,765	양천구 290	양천구 377	양천구 412	은평구 364	종로구 509	양천구 439	양천구 334

● **의료기관 선별진료소(44개소) 검체 검사 현황**

(단위 : 건)

구 분	총 누계	주간 계	10.27.(수)	10.28.(목)	10.29.(금)	10.30.(토)	10.31.(일)	11.1.(월)	11.2.(화)
계	1,593,515	36,034	4,985	6,301	5,461	3,989	3,381	6,664	5,253
평 균	36,216.3	819.0	113.3	143.2	124.1	90.7	76.8	151.5	119.4
최고	아산병원 414,366	아산병원 9,357	아산병원 914	아산병원 1,889	아산병원 1,366	아산병원 1,665	아산병원 867	아산병원 1,517	아산병원 1,139
최저	명지 성모병원 906	서울특별시 서북병원 8	서울특별시 동부병원 0	서울특별시 동부병원 1	서울특별시 서북병원 0	서울직업자병원 외 3개소 0	서울특별시 어린이병원 외 9개소 0	서울특별시 서북병원 1	서울직업자병원 외 2개소 0

● **일반시민 대상 선제검사 현황** (홈페이지신청) (2021. 11. 02. 18시 / 코로나19대응지원반 - 검사지원팀)

(단위 : 건)

구 분 (6.15.~)	총 누계	어린이	은평	서북	서울의료원	보라매	동부	서남	강남보건소 (유평)
누 계	127,537	15,420	21,124	29,669	12,052	19,811	9,132	20,112	217
11.02	<b>664</b>	<b>106</b>	<b>76</b>	<b>179</b>	<b>27</b>	<b>60</b>	<b>119</b>	<b>97</b>	

- 검사결과 : **양성 353명**



## ● 국내 코로나19 확진자 현황

국내 코로나19 확진자 성별·연령별 발생현황 (11. 03. 0시 기준, 370,640명)

구분		금일 신규	(%)	확진자 누계	(%)	인구10만명당 발생률
계		2,667	(100)	370,640	(100)	715
성별	남성	1,425	(53.43)	196,958	(53.14)	762
	여성	1,242	(46.57)	173,682	(46.86)	668
연령	80세 이상	151	(5.66)	9,832	(2.65)	491
	70-79	179	(6.71)	17,497	(4.72)	473
	60-69	430	(16.12)	42,077	(11.35)	624
	50-59	315	(11.81)	57,530	(15.52)	665
	40-49	290	(10.87)	58,676	(15.83)	707
	30-39	389	(14.59)	59,042	(15.93)	859
	20-29	251	(9.41)	69,373	(18.72)	1,019
	10-19	432	(16.20)	34,942	(9.43)	729
	0-9	230	(8.62)	21,671	(5.85)	546

\* 성별·연령별 '20.1월 이후 누적 확진자수/성별·연령별 인구('20.12월 행정안전부 주민등록인구현황 기준)

※ 역학조사 결과 변동 가능, 코로나바이러스감염증-19 누리집(ncov.mohw.go.kr)에서 일자별 전체 확진자 현황 다운로드 가능

국내 코로나19 확진자 지역별 발생현황 (11. 03. 0시 기준, 2,667명)

지역	금일 신규		확진자 누계	(%)	인구10만명당 발생률
	국내 발생	해외 유입			
서울	997	7	121,843	(37.60)	1,260
부산	77	3	14,074	(3.00)	415
대구	66	0	17,307	(2.50)	716
인천	181	2	19,796	(6.90)	673
광주	11	1	5,405	(0.40)	373
대전	19	0	7,588	(0.70)	518
울산	6	1	5,447	(0.30)	479
세종	1	0	1,373	(0.00)	386
경기	895	4	110,427	(33.70)	822
강원	29	0	7,270	(1.10)	471
충북	47	1	7,993	(1.80)	499
충남	91	0	10,807	(3.40)	510
전북	43	0	5,269	(1.60)	292
전남	21	0	3,616	(0.80)	195
경북	31	0	9,788	(1.20)	371
경남	108	0	13,220	(4.00)	396
제주	17	0	3,121	(0.60)	463
검역	-	8	6,296	(0.30)	-
총합계	2,640	27	370,640	(100.00)	715

\* 지역별 '20.1월 이후 누적 확진자수/지역별 인구('20.12월 행정안전부 주민등록인구현황 기준)

※ 신고 기관 주소 환자 수에 대한 발생률로 실제 해당지역 발생률과 차이가 있음

### ✓ 성별 분포 현황

\* 확진자 성별은 남성이 196,958명(53.14%)으로 여성 173,682명(46.86%)보다 높은 비율을 차지함

### ✓ 연령별 분포 현황

\* 확진자의 연령대는 20대에서 69,373명(18.72%)으로 가장 많은 비율을 차지하였으며, 30대 59,042명(15.93%), 40대 58,676명(15.83%), 50대 57,530명(15.52%) 순으로 나타남

### ✓ 지역별 분포 현황

\* 전국 확진자 370,640명 중 서울 지역 확진자는 121,843명으로 37.60%를 차지함

● 지역사회 발생 확진자 현황 (2021. 11. 03. 0시 기준)

- 수도권

구분	10.28.	10.29.	10.30.	10.31.	11.1.	11.2.	11.3.	주간 일 평균	주간 누계	주간 발생률
수도권	1,628	1,652	1,539	1,613	1,326	1,209	2,073	1,577.1	11,040	6.1
서울	785	769	704	756	639	598	997	749.7	5,248	7.8
인천	136	130	122	157	127	112	181	137.9	965	4.7
경기	707	753	713	700	560	499	895	689.6	4,827	5.1

(주간 : 10.28일 ~ 11.03일, 단위 : 명)

- ▶ (서울 성북구 중학교 관련) 10월 31일 첫 확진자 발생, 18명 추가, 총 25명 확진  
(구분) 학생 16명(지표포함), 교직원 1명, 가족 6명, 지인 2명
- ▶ (서울 강북구 고등학교2 관련) 10월 26일 첫 확진자 발생, 11명 추가, 총 15명 확진  
(구분) 학생 11명(지표포함), 가족 3명, 지인 1명
- ▶ (서울 구로구 요양시설 관련) 10월 27일 첫 확진자 발생, 9명 추가, 총 11명 확진  
(구분) 종사자 2명(지표포함), 입소자 9명
- ▶ (인천 연수구 유치원2 관련) 10월 28일 첫 확진자 발생, 14명 추가, 총 15명 확진  
(구분) 가족 5명(지표포함), 원생 10명
- ▶ (인천 서구 주야간보호센터2 관련) 10월 30일 첫 확진자 발생, 32명 추가, 총 33명 확진  
(구분) 이용자 21명(지표포함), 종사자 8명, 가족 3명, 조사중 1명
- ▶ (경기 고양시 공부방 관련) 10월 25일 첫 확진자 발생, 18명 추가, 총 19명 확진  
(구분) 학생 11명(지표포함), 가족 6명, 교사 1명, 지인 1명
- ▶ (경기 안양시 병원 관련) 접촉자 추적관리 중 10명 추가, 총 48명 확진  
(구분) 환자 38명(지표포함), 종사자 3명, 조사중 7명
- ▶ (경기 수원시 건설현장7 관련) 10월 31일 첫 확진자 발생, 9명 추가, 총 10명 확진  
(구분) 종사자 10명(지표포함)
- ▶ (경기 이천시 요양병원 관련) 접촉자 추적관리 중 10명 추가, 총 24명 확진  
(구분) 환자 12명(지표포함), 종사자 6명, 조사중 6명
- ▶ (경기 화성시 식품제조업3 관련) 접촉자 추적관리 중 17명 추가, 총 63명 확진  
(구분) 종사자 38명(지표포함), 가족 5명, 지인 1명, 조사중 19명
- ▶ (대전 대덕구 요양병원 관련) 11월 1일 첫 확진자 발생, 14명 추가, 총 15명 확진  
(구분) 환자 12명(지표포함), 종사자 3명
- ▶ (충남 논산시 어린이집 관련) 11월 1일 첫 확진자 발생, 10명 추가, 총 11명 확진  
(구분) 원생 7명(지표포함), 가족 3명, 기타 1명

- ▶ **(충남 당진시 요양병원 관련)** 11월 1일 첫 확진자 발생, 8명 추가, 총 9명 확진  
(구분) 종사자 3명(지표포함), 환자 6명
- ▶ **(충남 금산군 중학생 관련)** 접촉자 추적관리 중 8명 추가, 총 68명 확진  
(구분) 학생 56명(지표포함), 가족 9명, 기타 3명
- ▶ **(충남 부여군 여자중학교 관련)** 접촉자 추적관리 중 6명 추가, 총 35명 확진  
(구분) 학생 25명(지표포함), 교직원 1명, 가족 7명, 지인 2명
- ▶ **(충북 충주시 중학교2 관련)** 11월 1일 첫 확진자 발생, 6명 추가, 총 7명 확진  
(구분) 학생 7명(지표포함)
- ▶ **(광주 서구 중학교 관련)** 접촉자 추적관리 중 4명 추가, 총 11명 확진  
(구분) 학생 6명(지표포함), 가족 4명, 지인 1명
- ▶ **(전북 군산시 주점 관련)** 접촉자 추적관리 중 5명 추가, 총 17명 확진  
(구분) 종사자 7명(지표포함), 이용자 6명, 가족 1명, 지인 3명
- ▶ **(전남 고흥군 주간보호센터 관련)** 접촉자 추적관리 중 15명 추가, 총 69명 확진  
(구분) 주간보호센터 관련 38명(지표포함), 장례식장 관련 7명, 작업장1 관련 15명, 작업장2 관련 9명
- ▶ **(대구 서구 실내체육시설 관련)** 접촉자 추적관리 중 6명 추가, 총 25명 확진  
(구분) 실내체육시설 관련 14명(지표포함), 직장 관련 11명
- ▶ **(대구 북구 교회3 관련)** 접촉자 추적관리 중 7명 추가, 총 69명 확진  
(구분) 교회 관련 28명, 요양복지시설 관련 36명, 실버타운 관련 5명
- ▶ **(대구 서구 요양병원 관련)** 접촉자 추적관리 중 6명 추가, 총 112명 확진  
(구분) 종사자 29명(지표포함), 환자 79명, 가족 3명, 기타 1명
- ▶ **(부산 사상구 종교시설 관련)** 10월 30일 첫 확진자 발생, 9명 추가, 총 10명 확진  
(구분) 교인 9명(지표포함), 가족 1명
- ▶ **(부산 연제구 요양병원 관련)** 접촉자 추적관리 중 6명 추가, 총 58명 확진  
(구분) 종사자 14명(지표포함), 환자 43명, 가족 1명
- ▶ **(부산 사하구 사업장3 관련)** 접촉자 추적관리 중 7명 추가, 총 19명 확진  
(구분) 종사자 16명(지표포함), 가족 3명
- ▶ **(경남 창원시 의료기관2 관련)** 접촉자 추적관리 중 55명 추가, 총 221명 확진  
(구분) 종사자 31(지표포함), 환자 189명, 가족 1명
- ▶ **(강원 춘천시 고등학교 관련)** 접촉자 추적관리 중 2명 추가, 총 18명 확진  
(구분) 가족 5명(지표포함), 학생 9명, 기타 4명

# 해외 현황

## ● 국외 발생 현황

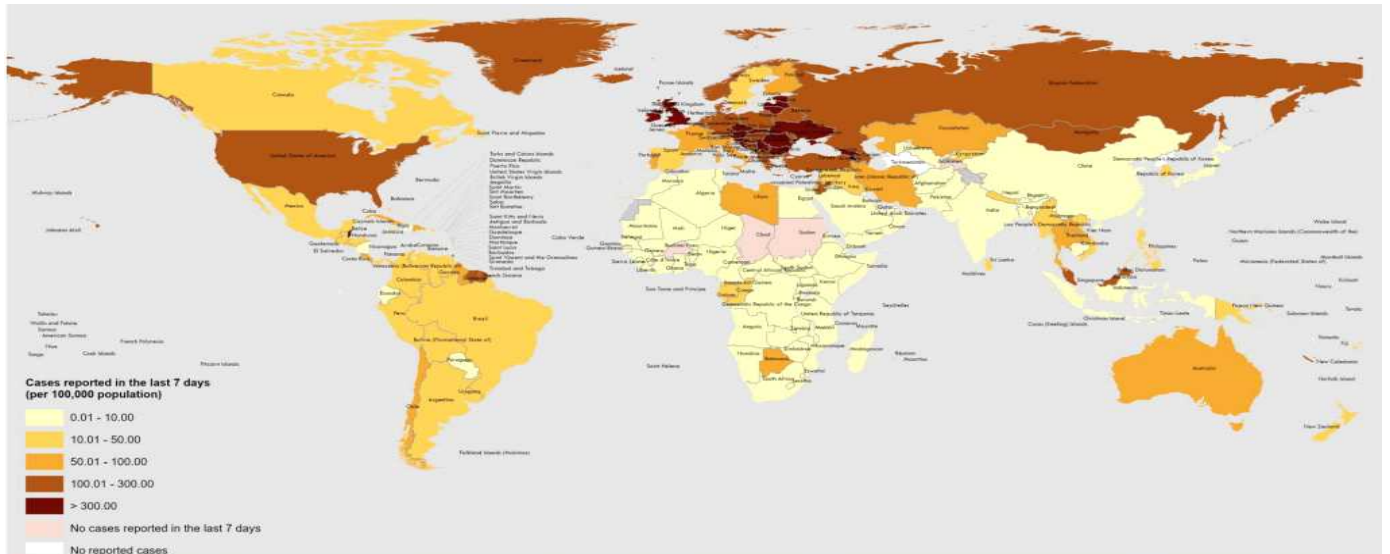
- 11. 03. 09시 까지 보고된 국외 총 확진자수는 **246,581,149명**으로 전일대비 **0.14% 증가**함
- 이 중 **5,001,965명** 사망하여 치명률은 **2.03%**로 확인됨

국외 코로나19 치명률 현황 (2021. 11. 3. 9시 최신기준) (출처) 질병관리청

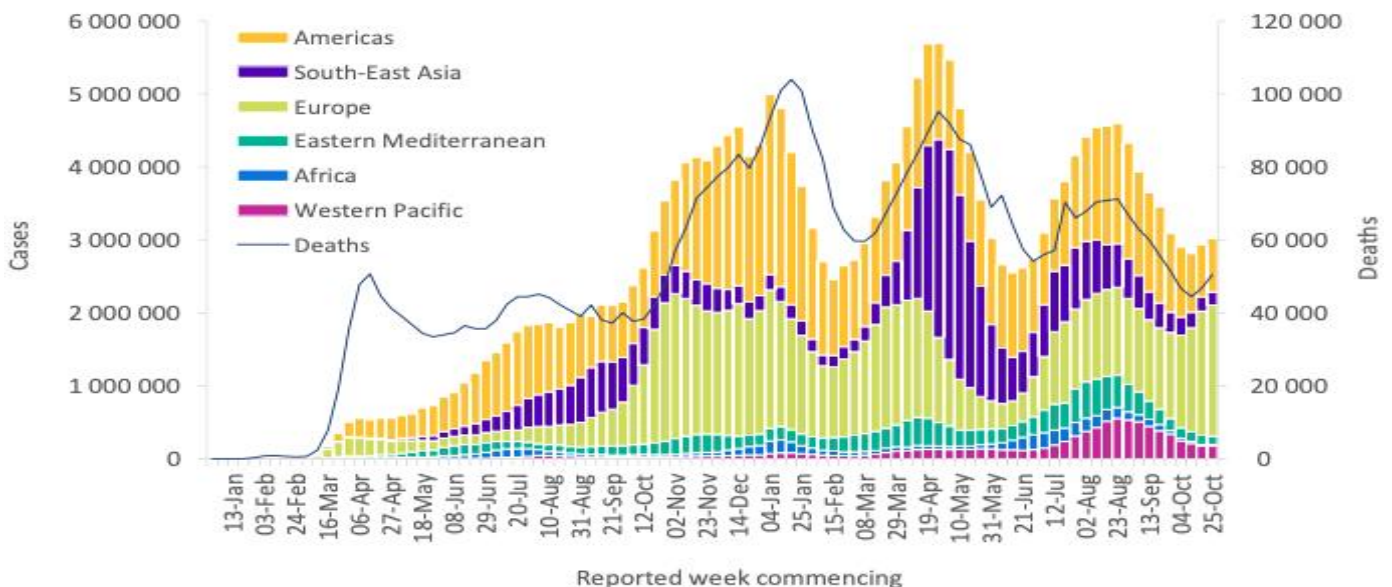
국가 및 지역	확진자수(%)		사망자수(%)		치명률(%)	증가율(%) *전일 대비
아시아	55,606,892	22.55%	874,227	17.48%	1.57%	0.08%
중동	15,957,084	6.47%	270,970	5.42%	1.70%	0.10%
아메리카	93,317,863	37.84%	2,290,348	45.79%	2.45%	0.06%
유럽	74,464,522	30.20%	1,402,559	28.04%	1.88%	0.31%
오세아니아	260,637	0.11%	2,830	0.06%	1.09%	0.80%
아프리카	5,948,255	2.41%	148,605	2.97%	2.50%	0.03%
기타	1,025,896	0.42%	12,426	0.25%	1.21%	0.09%
전세계	246,581,149	100.00%	5,001,965	100.00%	2.03%	0.14%

\* 치명률=사망자수/확진자수\*100, \*증가율=(당일확진자-전일확진자)/전일확진자\*100

※ 통계방식 변경(9.23.부터 적용): WHO Dashboard 통계자료 사용. 단, 한국은 보도참고자료, 중국은 중국위생건강위원회 자료 적용



국가별 지난 7일간 확진자 발생현황 (2021. 10. 31. 기준) (출처) WHO Situation Report



코로나19 주별 발생 현황 (2021. 10. 31. 기준) (출처) WHO Situation Report



## 생활 속 거리 두기 실천지침: 건강한 생활 습관

### 1 | 규칙적인 운동으로 건강한 생활 습관을 가져옵니다.

- 규칙적인 신체활동은 건강증진과 체력향상 외에도 여러 질환의 예방과 관리를 도와줍니다.
  - 깨어있지만 움직이지 않고 앉거나 기대거나 누워서 보내는 여가 시간(컴퓨터, 스마트폰 사용, 텔레비전 시청 등)을 하루 2시간 이내로 줄이고 가능한 한 30분마다 몸을 움직이는 것이 좋습니다. 일상생활에서 가능하면 활동을 늘리는 것이 좋습니다.
- 감염병이 유행할 때도 신체활동과 운동을 통해 건강 체중을 유지하는 것이 좋습니다. 스트레칭, 간단한 체조, 근력운동 등에 대한 동영상 보는 등 집에서 운동하는 것을 권장합니다.
- 신체 활동 강도를 높이면 침방울이 많이 될 수 있기 때문에 야외공간이나 환기가 잘 되는 실내에서 활동하며, 실내공간은 자주 환기를 합니다.
- 날씨가 추운 경우에는 야외활동을 자제합니다. 실내에서는 적정온도(18~20℃)를 유지하고 건조해지지 않도록 주의합니다. 외출하는 경우에는 장갑, 모자, 목도리, 마스크 등을 착용하고 따뜻한 옷을 입어 적정 체온을 유지합니다.
- 어르신이나 질환으로 신체활동을 수행하기 어려울 때는 체력, 신체조건 등 각자의 상황에 맞게 가능한 만큼 신체활동을 하도록 노력합니다.
  - 갑작스런 신체활동 및 운동은 무리하게 장시간 하지 않도록 합니다.

### 2 | 정기적으로 건강관리를 실천합니다.

- 수면, 식사, 휴식, 운동 등 규칙적인 생활을 합니다.
- 고혈압, 당뇨, 심뇌혈관 질환 등 지속적인 건강관리와 약물 복용이 필요한 경우에는, 처방대로 약물을 복용하고 담당 의사에게 지속적으로 진료를 받으세요.
- 응급상황의 증상을 미리 알아두고 응급상황 또는 코로나19 증상이 있는 경우 등 꼭 필요한 경우에는 반드시 의료기관에 연락 및 방문이 필요합니다.
- 적정 시기에 예방접종, 정기 검진 등 주기적인 건강관리를 하면, 질병을 예방할 수 있습니다.

### 3 | 균형 있는 영양 섭취를 합니다.

- 평소에 바람직한 식생활을 실천하여 영양 상태를 잘 유지하면, 면역력을 증강시켜 질병에 대한 저항력을 키우고 건강을 유지할 수 있습니다. 과일, 채소 및 단백질 식품을 섭취하면 면역력을 강화하고 체력을 유지하는 데 도움이 됩니다.
- 다양한 식품을 건강한 조리법으로 골고루 섭취하고, 물을 충분히 마십니다.
- 아침밥을 꼭 먹는 것이 좋으며, 덜 짜게, 덜 달게, 덜 기름지게 먹습니다.

### 4 | 감염병 스트레스 정신건강 대처법은 다음과 같습니다.

- 누구나 감염병에 대한 스트레스를 느낄 수 있습니다. 가족, 친구, 동료와 소통하며 힘든 감정을 나누는 것만으로도 도움이 됩니다.
- 힘든 감정은 누구나 경험 할 수 있는 정상적인 반응이지만, 과도한 경우에는 전문가의 도움(일반인 및 격리자: 정신건강복지센터 ☎ 1577-0199), 확진자 및 가족: 국가트라우마센터 ☎ 02-2204-0001~2)을 받을 수 있습니다.
- 공신력 있는 정보를 이용하세요. 잘못된 정보는 스트레스를 가중시키고 올바른 판단을 방해합니다. 또한, 중독성이 있는 게임, SNS, 동영상 등은 시간을 조절하여 이용합니다.
- 잠자기 전에는 전자기기 사용을 줄이고 수면 시간을 충분히 갖습니다.



서울특별시

### 백신 접종 후 증증 이상반응

#### 아나필락시스란?

생명을 위협할 수 있는 중대한 알레르기 반응

**언제?** 백신 투여 후 15분 이내  
심각한 알레르기 반응 경험 시 24시간 이내

이럴 때 119에 연락하거나 가까운 응급실 내원이 필요합니다!

- 1 숨이 차고, 쌉쌀 소리가 나는 경우
- 2 입술, 얼굴이 붓거나 온몸의 두드러기가 난 경우
- 3 심하게 어지럽거나 감각이 없어진 경우

#### 혈소판감소성 혈전증이란?

일반 혈전증과는 달리 발생 확률이 희박하고 혈소판 감소를 동반하여 나타나는 희귀한 혈전증

**언제?** 백신 투여 후 28일 이내

이럴 때 119에 연락하거나 가까운 응급실 내원이 필요합니다!

- 1 호흡곤란이나 흉통
- 2 지속적인 복부 통증, 다리 부기
- 3 실한 또는 짙은 이상의 지속적 두통, 시야 흐려짐

#### 코로나19 백신 2차 접종 금기대상자

- ▶ 코로나백신 투여 후 증증 알레르기 반응 발생이 확인된 경우
- ▶ 코로나 백신 구성 물질에 증증 알레르기 반응 이력 있는 경우
- ▶ 첫 번째 아스트라제네카 백신 접종 후 혈소판 감소를 동반한 혈전증 발생이 확인된 경우

서울특별시

### 예방접종을 받으면 좋은 점은 무엇인가요?

① 예방접종  
② 코로나19 바이러스 제거  
③ 중증의 위험 예방

치료보다 예방접종이 우선

④ 호흡기 감염 예방

합병증 발생 예방

⑤ 집단면역으로 안전한 지역사회 형성

집단면역으로 안전한 지역사회 형성

### 안전한 예방접종을 위한 주의사항

30 MIN

접종 후 30분 머물기

접종 후 1~2일 음주 X

접종 후 1~2일 지나친 운동 X

※ 접종 후 3일까지는 열리지 반응이 일어날 가능성이 높으니 음주와 운동 자제

- **접종 후**
  - 30분간 접종기관에 머물면서 급성 이상반응 발생을 관찰합니다.
  - 3시간 이상 주의 깊게 관찰합니다.
  - 3일간은 특별한 관심을 가지고 관찰합니다.
- 접종부위는 청결하게 유지합니다.
- 평소와 다른 증상이 나타나면 의사의 진료를 받습니다. 특히, 아나필락시스 증상을 잘 관찰합니다.
- 어르신들의 경우 되도록 다른 사람과 함께 있도록 하여 증상 발생 시 도움을 받을 수 있도록 합니다.

서울특별시

### 예방접종 후 이상반응 피해보상 안내

[감염병의 예방 및 관리에 관한 법률]에 따라 예방접종피해에 대한 국가보상제도 운영

#### 이상반응 발생 시 신고방법

• 예방접종도우미 누리집(<https://nip.kdca.go.kr>)



#### 피해보상 안내

진료비, 정액간병비, 장애일시보상금, 사망일시보상금, 장제비  
→ 인과성이 확인 될 경우, 코로나19 검사 관련 본인 부담금 보상 가능  
→ 확실표 이상반응 발생일로부터 5년 이내 신청 가능

#### 피해보상 제외 범위

제증명료, 영양제 수액(알부민 등) 및 물리치료 등의 항목  
피해보상 지급 대상에서 제외  
※ 단, 포도당, 생리식염수 등의 수액은 보상지급대상에 포함

#### 예방접종

#### 도우미

#### 누리집에서

#### 확인해보세요!

누리집 (<https://nip.kdca.go.kr>)

- ▶ 안전한 예방접종
- ▶ 이상반응 신고제도 안내
- ▶ 이상반응 신고하기
- ▶ 질병관리청 콜센터 1339

\*감염병 예방 및 관리에 관한 법률 제73조 제2항에 따라 예방접종피해에 대한 예방접종피해조사 전문위원회 심의를 바탕으로 보상신청기간이 단축된(2021.12.01) 이후에 보상신청하여야 할 예정입니다.

서울특별시

다시키네서울!

# 코로나19 예방접종

## 이상반응

이렇게 대처하세요!



I · SEOUL · U

서울특별시

### 예방접종 후 발생 가능한 이상반응

다음은, 10명 중 1명 이상 발생하는 흔한 반응과 의료기관 방문기준입니다. 만약, 방문기준에 해당할 경우 코로나19 예방접종력을 설명하고 반드시 의사의 진료를 받으시기 바랍니다.

이상반응의 의심할 경우 1339 또는 관할 보건소에 문의하시기 바랍니다. (문의처: 예방접종도우미 누리집 <https://nip.kdca.go.kr>)

이상증상	대처요령	의료기관 방문기준
<p>접종부위 부기, 발적</p>	<p>주사부위 냉찜질</p>	<p>직경 10cm 미만 부기 &amp; 움직이기 불편함</p> <p>수일 내 자연 호전 단, 48시간 이상 증상이 지속되는 경우 의료기관 방문</p>
<p>접종부위 통증</p>	<p>진통제</p>	<p>직경 10cm 이상 부기 혹은 피부 검게 변색</p> <p>의료기관 방문 요함</p> <p>1~2일 통증감소를 위해 약을 먹어야 함</p> <p>예방접종으로 발생 가능한 자연스러운 염증반응 접종 후 당일, 다음날까지 경한 통증 가능</p>
<p>발열</p>	<p>수분섭취, 휴식, 해열제</p>	<p>3일 이상 통증 지속 혹은 약으로 통증조절 안됨</p> <p>의료기관 방문 요함</p> <p>38.9°C 이하</p> <p>접종 후 정상적인 면역반응 접종 후 1일까지는 39°C 미만의 발열이 있을 수 있음</p>
<p>구토, 메스꺼움</p>	<p>휴식</p>	<p>39°C 이상</p> <p>의료기관 방문 요함</p> <p>하루(24시간) 1~2회 발생</p> <p>일상생활에 지장이 없는 정도라면 점점 좋아짐</p>
<p>두통, 관절통, 근육통</p>	<p>진통제</p>	<p>하루(24시간) 3회 이상 발생</p> <p>하루 3회 이상 혹은 어지럼증, 입마름, 복통과 탈수 증상 동반 시 의료기관 방문 요함</p>
<p>접종부위 출혈</p>	<p>밴드적용, 건조 알뜰 &amp; 심장보다 높게 유지</p>	<p>일상생활에 방해 받을 정도이거나 진통제로 조절되지 않는 심한 통증, 2일 이상의 지속적인 두통이 있는 경우 의료기관 방문 요함</p>
<p>알레르기 반응</p>	<p>의료기관 방문</p>	<p>출혈이 지속되는 경우, 접종부위가 아닌 곳에서 멍이나 출혈이 생긴 경우 의료기관 방문 및 검사 요함</p>
<p>피로감</p>	<p>휴식</p>	<p>백신에 들어있는 성분에 의해 알레르기 반응이 나타날 수 있음 증상이 호전되지 않거나 더 진행되는 경우 반드시 의료기관 방문 요함</p>

출처: 질병관리청, 식품의약품안전처, 대한천식알레르기학회, 서울특별시 아토피천식 교육정보센터, WHO, CDC





단 계 적 일 상 회 복 을 위 한

# 코로나19 예방접종증명서

이렇게 발급 받으세요

1

어디서나 간편하고 쉽게 소지하는 '전자 예방접종증명서 COOV(쿠브) 앱'



스마트폰에 COOV(쿠브) 앱을 설치하고  
본인인증을 완료하면  
전자 예방접종증명서 발급!



\* COOV(쿠브) 앱



구글 플레이스토어(안드로이드) / 애플 앱스토어(iOS) 통해 다운로드 가능

전자 출입기록 시 기존 사용하던 QR체크인에 접종 정보 연동하기

- 카카오톡 앱 실행 ▶ 더보기탭 상단 'QR체크인' ▶ 백신 접종 여부 업데이트 ▶ 개인정보 수집/제공 약관 동의 ▶ 본인인증
- 네이버 앱(업데이트 필요) 실행 ▶ 상단 'QR체크인' ▶ 개인정보 수집/제공 약관 동의 ▶ 백신 접종 여부 업데이트 ▶ 본인인증
- 패스 앱(업데이트 필요) 실행 ▶ 메인 'QR출입증' ▶ 개인정보 수집/제공 약관 동의 ▶ 백신 접종 여부 업데이트 ▶ 본인인증

2

제출 목적이거나 영문 증명서가 필요하다면  
**'종이 예방접종증명서'**

**직접 온라인 발급하기(무료)**

- 예방접종도우미 누리집 (<https://nip.kdca.go.kr>) 또는
- 정부24 누리집 (<https://www.gov.kr>)을 통해 발급 가능



**현장에서 발급받기(무료)**

- 읍면동 주민센터 또는
- 시군구 보건소에서 발급

3

종이-전자 증명서 발급이 어렵다면  
신분증에 부착 받을 수 있는  
**'예방접종스티커'**



- ① 읍면동주민센터에 방문
- ② 접종 이력 확인
- ③ 출력된 주민등록증 라벨 스티커를 신분증 뒷면에 부착

\* 정부가 인증하는 접종 증명서의 효력을 지님

\* 예방접종증명서를 위조 또는 변조하거나 위·변조한 예방접종증명서를 사용하였을 경우 형법(제225조 및 제229조)에 따라 각각 10년 이하의 징역에 처할 수 있음. 또한, 본인의 것이 아닌 다른 사람의 예방접종증명서를 인종 목적으로 사용하였을 경우(예방접종증명서의 부정행사)에는 형법(제230조)에 따라 2년 이하의 징역이나 금고, 또는 500만원 이하의 벌금에 처할 수 있음