

서울시 코로나19 대응 주요소식

THE DAILY NEWS REVIEW

2021. 10. 28. 목요일



※본 자료는 추후 역학조사 과정에서 변경될 수 있음

발행일 2021. 10. 28.

발행처 서울특별시 시민건강국

1. 코로나19 발생 현황

신종 코로나바이러스감염증-19 상황판

구분	확진환자 현황				자가격리자 현황		
	확진자	격리중	격리해제	사망자	계	감시중	감시해제
서울시	117,358 +788	10,950 +389	105,626 +394	782 +3	898,008 +1,851	19,833 -335	878,175 +2,186
전 국	358,412 +2,111	24,751 +901	330,853 +1,195	2,808 +11	-	-	-
전세계	245,021,851	-	-	4,972,731	-	-	-

- 1) 서울시의 경우, '서울시 코로나19 발생동향' '21. 10. 28. 0시 기준
- 2) 질병청 공식발표 117,358명 (10. 28. 0:00 기준) / *시스템 미반영 된 퇴원자 포함하여 추후 조정 예정
- 3) 전 세계의 경우, '2019-nCoV Global Cases (by Johns Hopkins CSSE)' '21. 10. 28. 15시 기준

서울시 현황

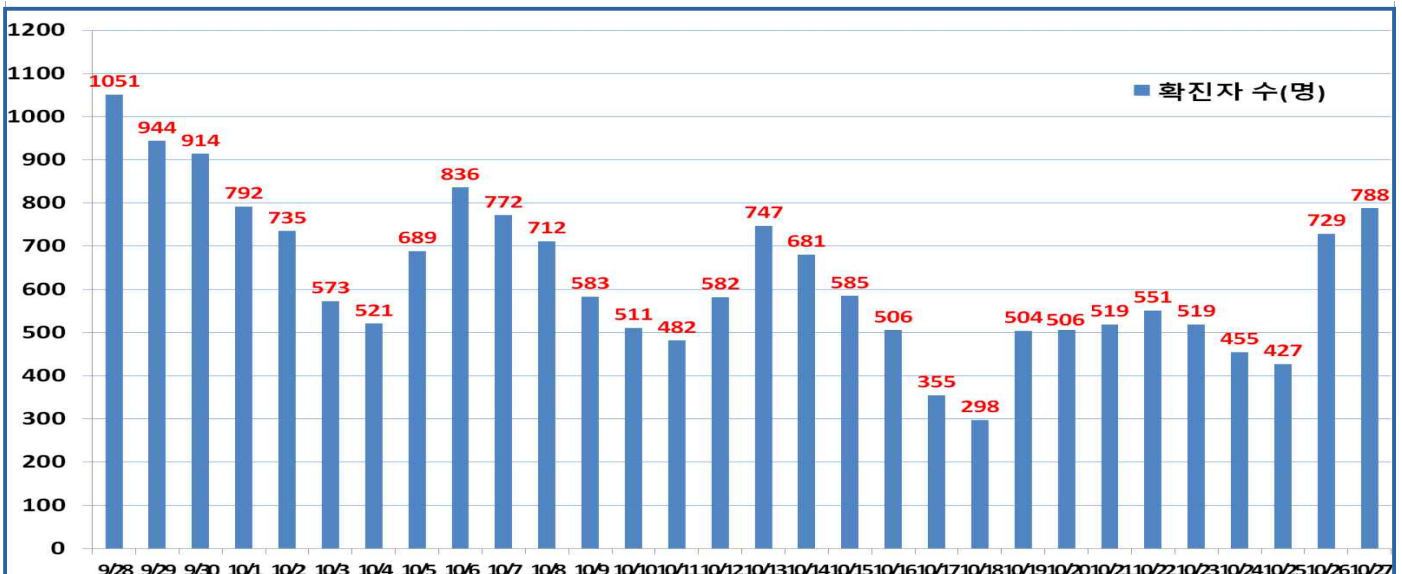
- 서울시 신규 확진환자 788명, 누적 확진환자는 총 117,358명
 - 입원(격리)환자 10,950명, 격리해제 105,626명 / 질병관리청 공식발표 확진환자 수는 117,358명(10. 28. 0시 기준)
 - 우리나라 사망자는 총 2,808명으로 치명률은 0.78%이며, 서울시 사망자는 782명, 치명률은 0.67%으로 전국대비 낮게 나타남

● 주요 발생원인별 현황 (2021. 10. 28. 00시 기준)

(단위: 명)

합 계	해외 유입	동대문구 소재 복지시설 관련	강동구 소재 직장 관련 ('21.10.)	금천구 소재 요양시설 관련 ('21.10.(2))	강북구 소재 장애인시설 관련	기타 집단 감염	기타 확진자 접촉	타시도 확진자 접촉	감염 경로 조사중
117,358 (+788)	1,845 (+3)	26 (+25)	18 (+17)	14 (+12)	13 (+12)	25,920 (+51)	45,343 (+346)	4,394 (+9)	39,785 (+313)

● 일일 확진환자 현황

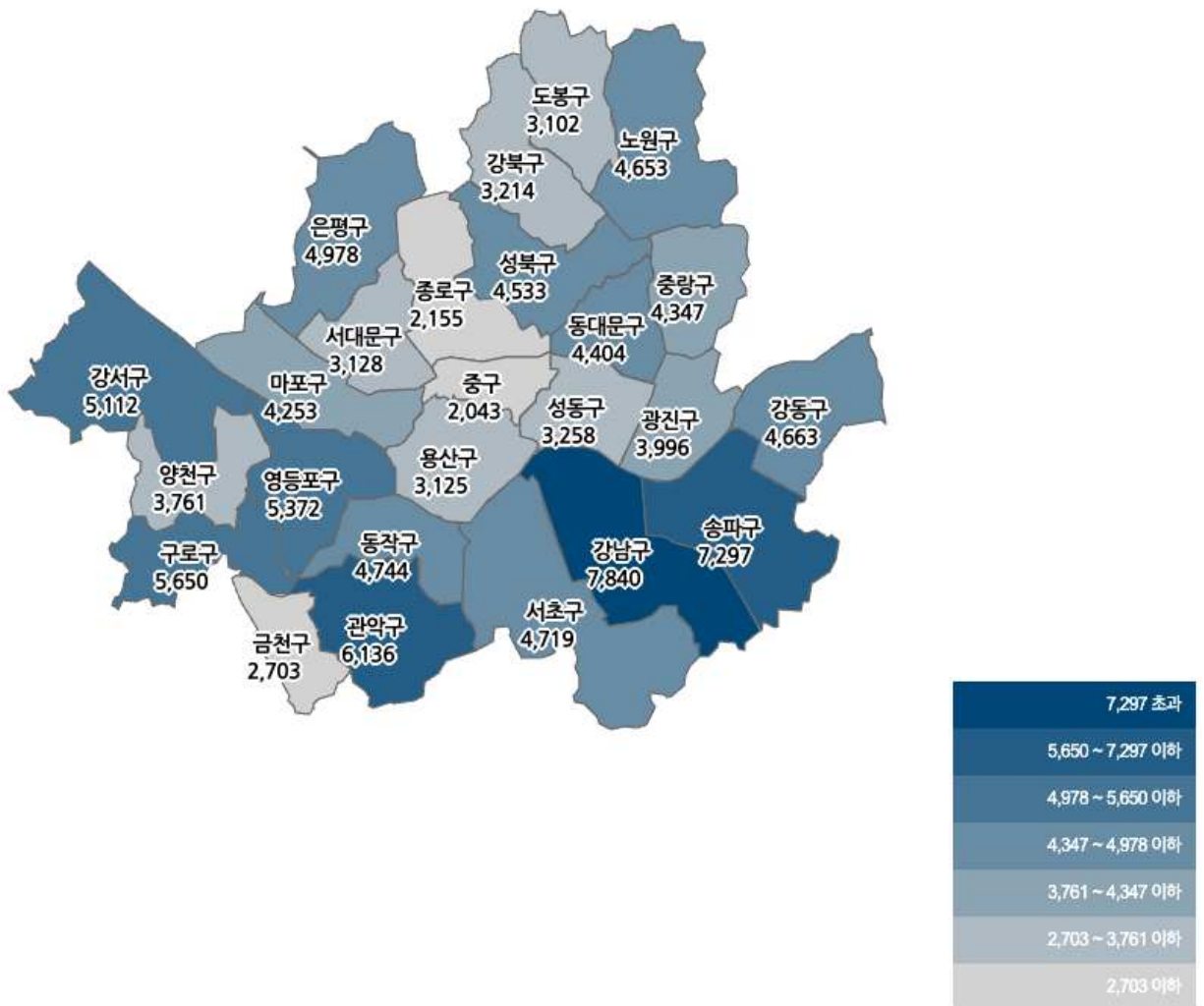


● 서울시 자치구별 확진환자 발생 현황

- 서울시 전체 확진자는 총 117,358명

거주지 기준(명): 강남 7,840, 송파 7,297, 관악 6,136, 구로 5,650, 영등포 5,372, 강서 5,112, 은평 4,978, 동작 4,744, 서초 4,719, 강동 4,663, 노원 4,653, 성북 4,533, 동대문 4,404, 중랑 4,347, 마포 4,253, 광진 3,996, 양천 3,761, 성동 3,258, 강북 3,214, 서대문 3,128, 용산 3,125, 도봉 3,102, 금천 2,703, 종로구 2,115, 중구 2,043, 기타 8,212(타시도 이관 등)

구 분	합 계	종로구	중 구	용산구	성동구	광진구	동대문	중랑구	성북구	강북구	도봉구	노원구	은평구	서대문	마포구	양천구	강서구	구로구	금천구	영등포	동작구	관악구	서초구	강남구	송파구	강동구	기 타
전일누계	116,570	2,098	2,030	3,116	3,238	3,977	4,352	4,330	4,506	3,188	3,063	4,612	4,965	3,111	4,234	3,744	5,091	5,596	2,669	5,328	4,724	6,102	4,702	7,791	7,236	4,601	8,166
10.27. 증가	788	17	13	9	20	19	52	17	27	26	39	41	13	17	19	17	21	54	34	44	20	34	17	49	61	62	46
합계	117,358	2,115	2,043	3,125	3,258	3,996	4,404	4,347	4,533	3,214	3,102	4,653	4,978	3,128	4,253	3,761	5,112	5,650	2,703	5,372	4,744	6,136	4,719	7,840	7,297	4,663	8,212

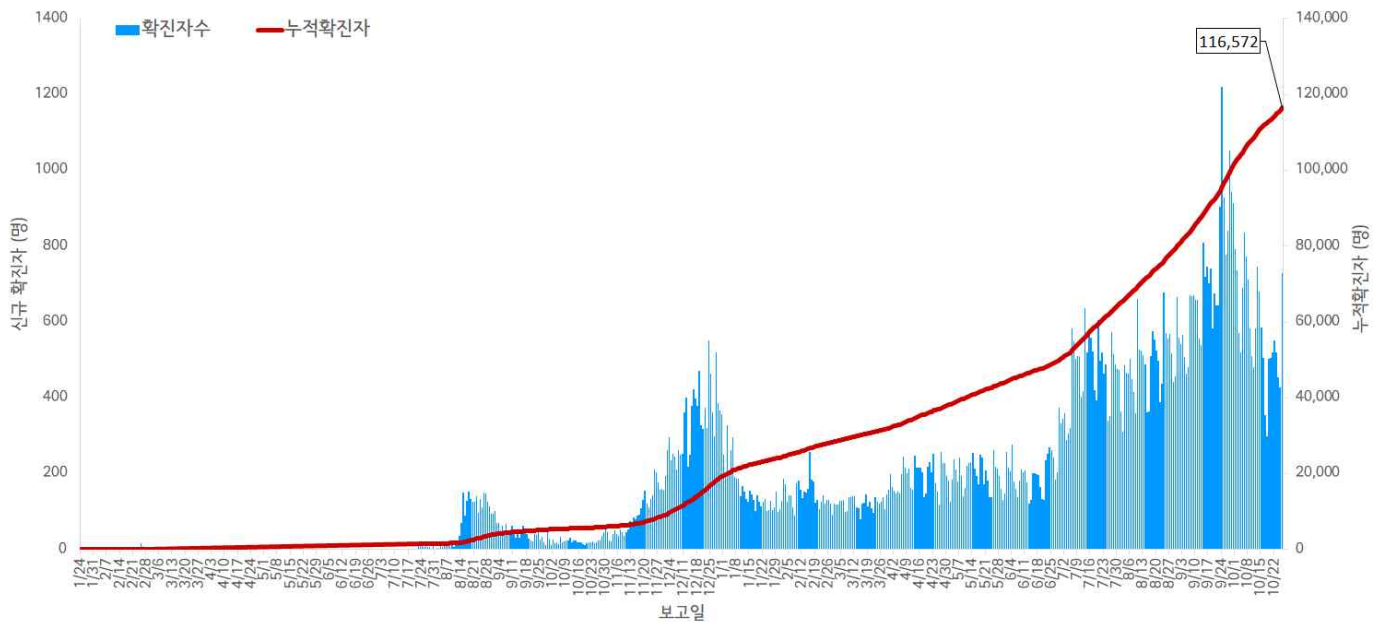


서울시 자치구별 확진자 총 누계 현황

● 서울시 코로나19 발생 현황 (2021. 10. 26. 24시 기준)

- 확진자 일별 발생 추이 및 누적 현황

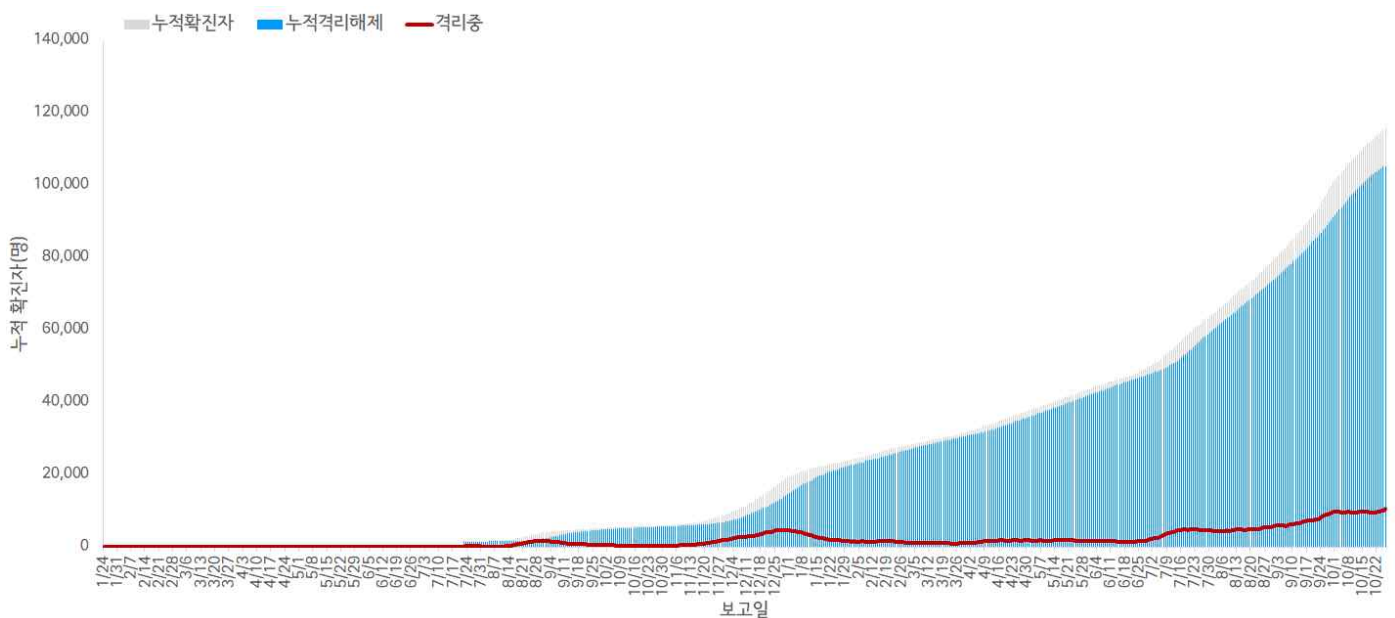
* 신규 확진자 729명, 누적환자 총 116,572명



<서울시 코로나19 신규 확진자 일별 발생추이 및 누적 현황(명, 보고일 기준)>

- 확진자 격리 현황

* 격리해제 105,232명(90.3%), 사망 779명(0.7%), 격리 중 10,561명 (9.1%)



서울시 코로나19 누적 격리중 · 격리해제자 현황(명, 보고일 기준)

● 서울시 코로나19 사망자 현황 (2021. 10. 26. 24시 기준)

- 서울시 코로나19 누적 확진자 총 116,572명 중 사망 779명(0.7%)임

서울시 코로나19 사망자 일반적 특성표

(단위: 명)

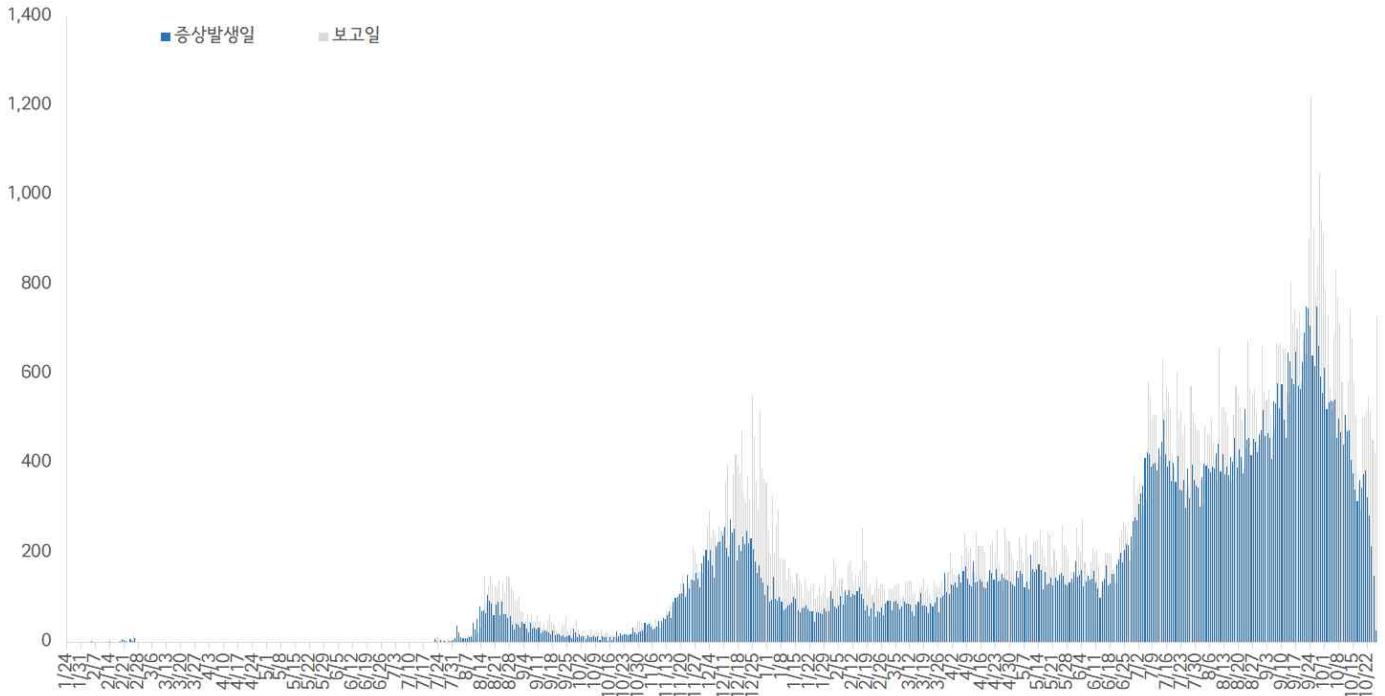
구 분		계	
총 계		779	100.0%
성별	남	455	58.4%
	여	324	41.6%
연령*	20-29세	6	0.8%
	30-39세	3	0.4%
	40-49세	13	1.7%
	50-59세	52	6.6%
	60-69세	118	15.1%
	70-79세	264	33.9%
	≥ 80세	323	41.5%
	< 65세	119	15.3%
	≥ 65세	660	84.7%
진단소요일**	증상-확진	평균±표준편차	3.8 ± 3.3
		중위수 (범위)	3.0 (0-20)
	증상-사망	평균±표준편차	24.0 ± 15.3
		중위수 (범위)	21.0 (0-104)
	확진-사망	평균±표준편차	21.1 ± 17.0
		중위수 (범위)	18.0 (0-166)
감염경로	집단발생 관련		264 33.9%
	요양병원 및 시설		121 15.5%
	의료기관		66 8.5%
	종교 관련		39 5.0%
	가족/지인모임		13 1.7%
	직장		11 1.4%
	교정시설		3 0.4%
	기타		11 1.4%
	확진자접촉		180 23.1%
	조사 중		333 42.7%
	해외유입		2 0.3%

※ 연령* 설정 시 사망당시 연령으로 산출

※ 진단소요일** 설정 시 사후에 확진된 72명은 제외하고 산출

- 증상발생일 및 보고일 기준 발생 추이(2021. 10. 26. 24시 기준)

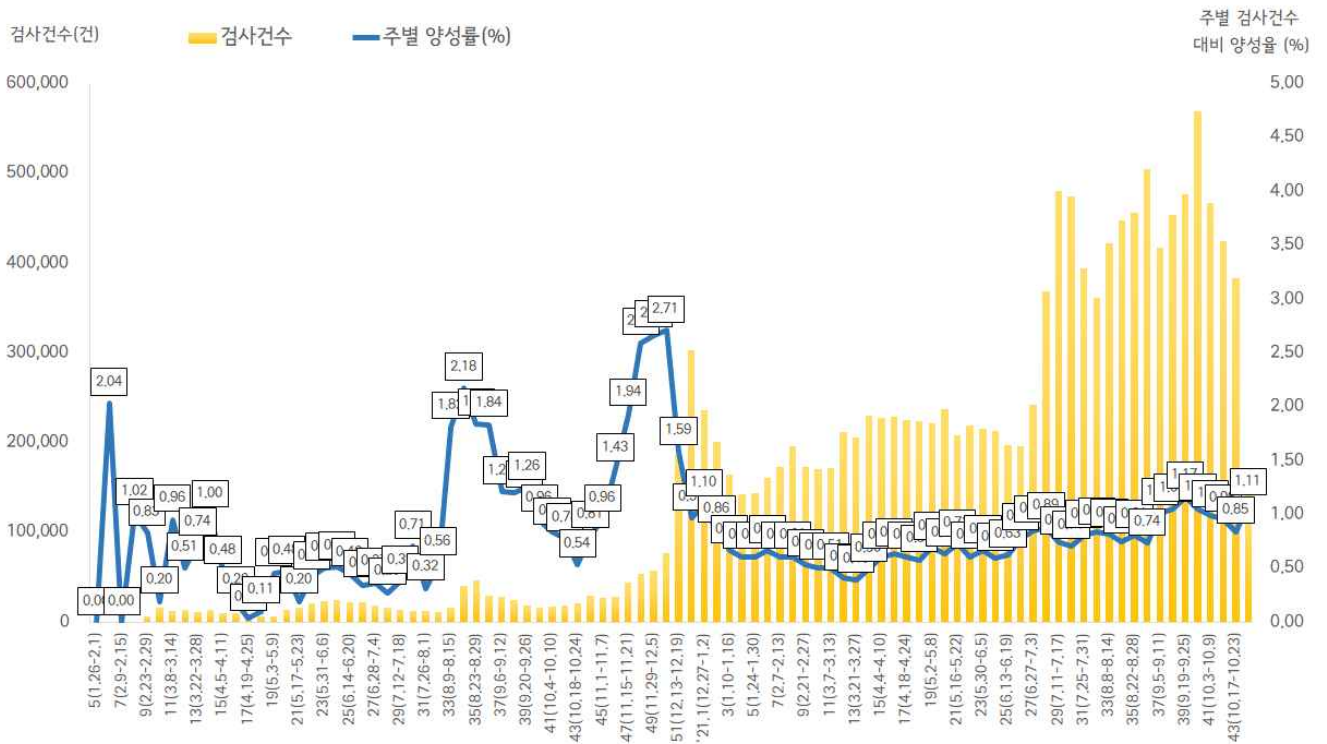
* 분석대상 증상발생일과 보고일이 모두 확인된 87,677명(무증상 및 증상발생일 모름 등 28,895명 제외)



서울시 코로나19 확진자 일별 분포 현황

- 주별 검사건수 및 확진환자 양성률(2021. 10. 26. 24시 기준)

* 금주 144,601건 중 1,611명 확진, 검사 수 대비 양성률 1.11%



서울시 코로나19 확진자 주별 검사현황 및 양성률

● 인구학적 특성별 발생 현황 (2021. 10. 26. 24시 기준)

- (성별) 남성이 52.0%로 여성보다 높음
- (연령별) 확진자의 평균 연령은 41.6세 (중위연령 41.0세, 범위 1-108세)로 20-50대가 66.7%이고, 10만명당 확진자수는 20대 1,523.66명, 30대 1,282.11명, 50대 1,255.39 순이며, 사망 779명(20대 6명, 30대 3명, 40대 13명, 50대 53명, 60대 118명, 70대 263명, 80세 이상 323명)임-치명률 0.7% (80세 이상 12.3%)

(단위: 명, %)

구분	확진자	10만명당 확진자수	장기입원자	퇴원자	퇴원자 평균 입원일 (일)	사망자	치명률	
계	116,572 (100.0)	1,222.77	2,253 (1.9)	105,232 (90.3)	12.4	779	0.7	
성 별	남성	60,588 (52.0)	1,305.03	1,366 (2.3)	54,239 (89.5)	12.5	453	0.7
	여성	55,984 (48.0)	1,144.69	887 (1.6)	50,993 (91.1)	12.3	326	0.6
연 령	0-9	5,537 (4.8)	861.95	106 (1.9)	4,782 (86.4)	11.2	0	0.0
	10-19	9,272 (8.0)	1,163.07	98 (1.1)	8,197 (88.4)	11.2	0	0.0
	20-29	22,069 (18.9)	1,523.66	376 (1.7)	20,465 (92.7)	11.5	6	0.0
	30-39	18,928 (16.2)	1,282.11	339 (1.8)	17,162 (90.7)	11.7	3	0.0
	40-49	18,099 (15.5)	1,193.98	339 (1.9)	16,576 (91.6)	12.2	13	0.1
	50-59	18,769 (16.1)	1,255.39	304 (1.6)	17,400 (92.7)	12.6	53	0.3
	60-69	14,637 (12.6)	1,234.88	283 (1.9)	13,060 (89.2)	13.5	118	0.8
	70-79	6,633 (5.7)	981.87	248 (3.7)	5,636 (85.0)	15.6	263	4.0
	80이상	2,628 (2.2)	883.91	160 (6.1)	1,954 (74.4)	17.8	323	12.3

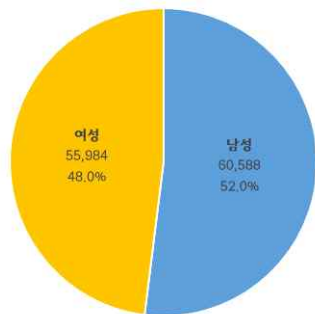
※ 치명률= 사망자수/확진자수 × 100

※ 장기입원자 = 입원 35일 이상 확진자

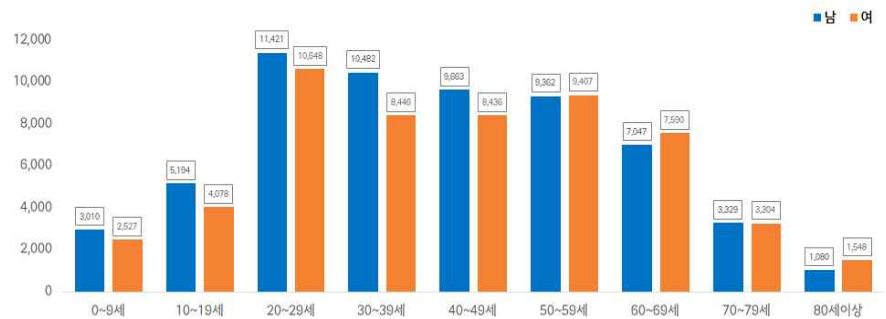
※ 평균 입원일= (퇴원자 입원일의 합계)/(전체 퇴원자수)

※ 인구 10만명당 발생률은 통계청에서 제공하는 2020년 7월 1일 행정구역별 인구 기준.

- 성별·연령별 분포 현황

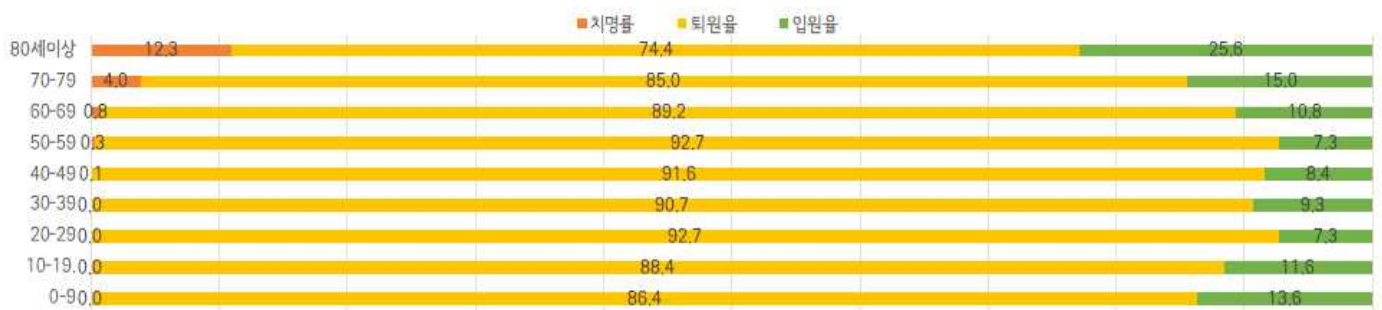


성별



연령별

- 연령별 확진자 치료현황



서울시 코로나19 연령별 확진자 치료 현황

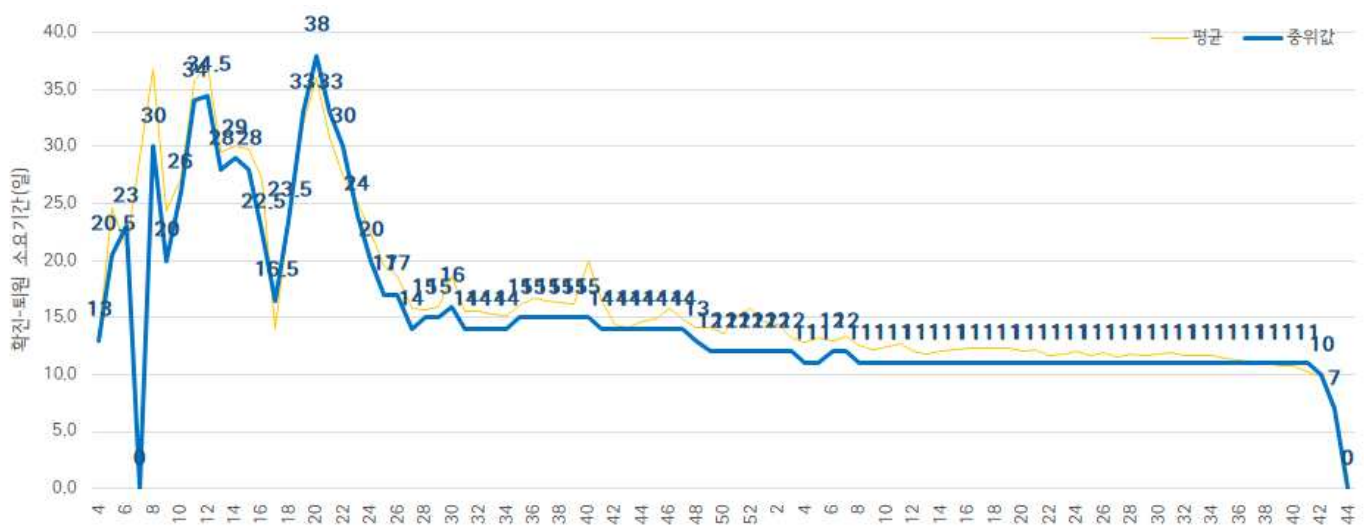
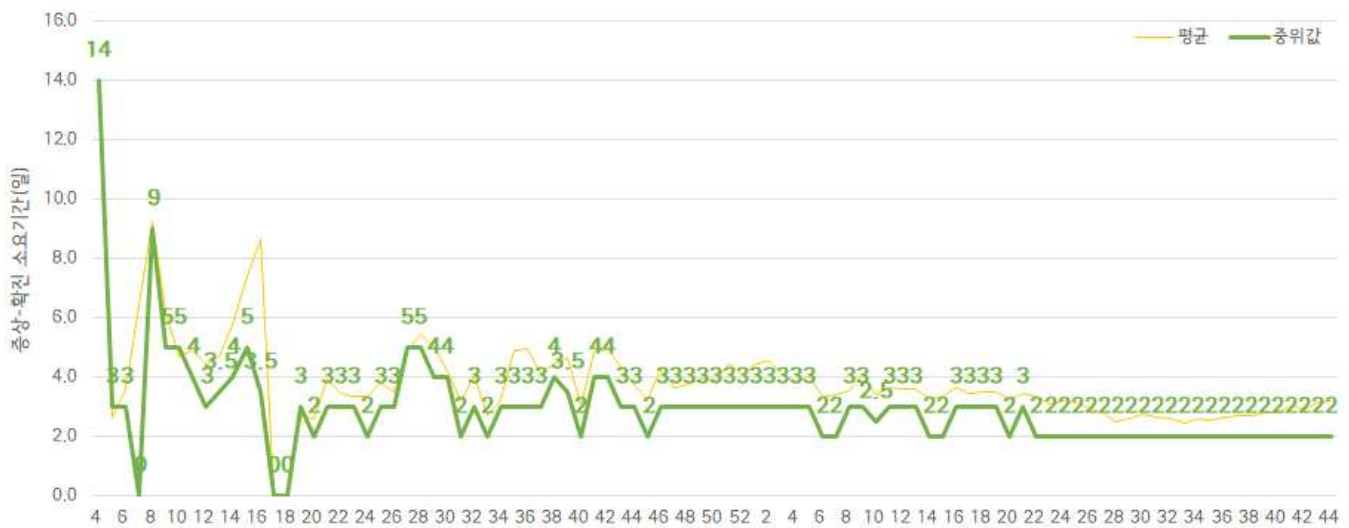
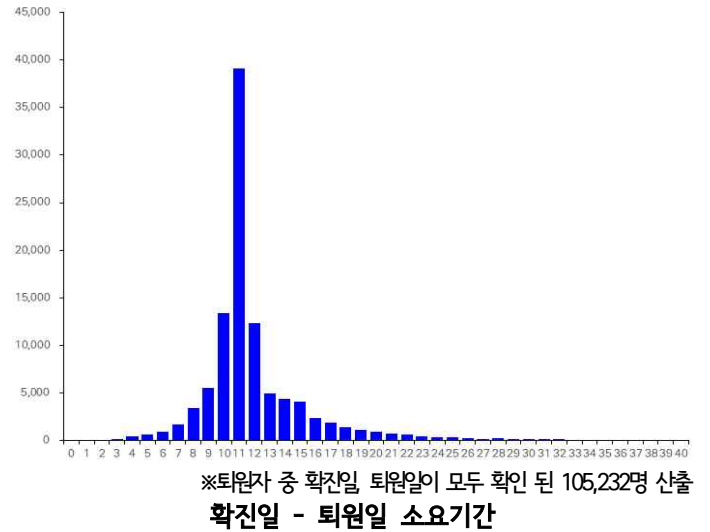
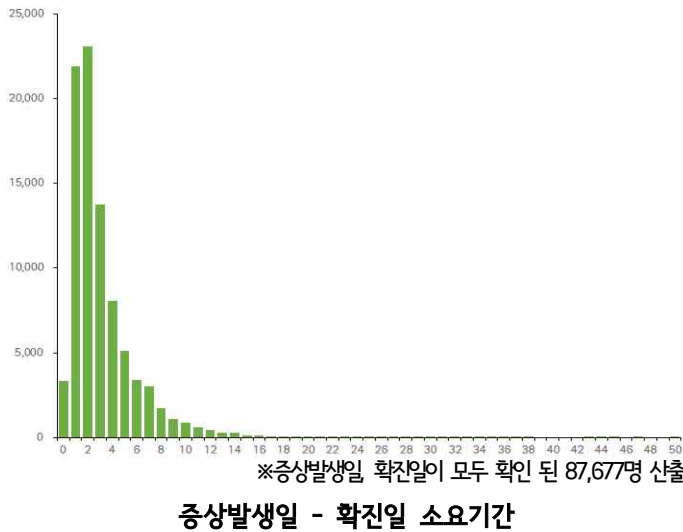
- 최근 4주간 주별 발생현황(보고일 기준)

(단위: 명, %)

구분		41주(10.3-10.9)	42주(10.10.-10.16.)	43주(10.17.-10.23.)	44주 中 3일 (10.24.-10.26)
계		4,687	4,094	3,252	1,611
10만명당 확진자수		49.2	42.9	34.1	16.9
일평균 확진자수		669.6	584.9	464.6	537.0
성별	남성	2,669 (56.9)	2,282 (55.7)	1,714 (52.7)	889 (55.2)
	여성	2,018 (43.1)	1,812 (44.3)	1,538 (47.3)	722 (44.8)
연령	0-9	285 (6.1)	292 (7.1)	242 (7.4)	120 (7.4)
	10-19	468 (10.0)	446 (10.9)	367 (11.3)	218 (13.5)
	20-29	828 (17.7)	592 (14.5)	376 (11.6)	175 (10.9)
	30-39	727 (15.5)	644 (15.7)	550 (16.9)	262 (16.3)
	40-49	689 (14.7)	611 (14.9)	433 (13.3)	216 (13.4)
	50-59	607 (13.0)	523 (12.8)	378 (11.6)	204 (12.7)
	60-69	648 (13.8)	588 (14.4)	528 (16.2)	240 (14.9)
	70-79	285 (6.1)	287 (7.0)	250 (7.8)	121 (7.5)
	80이상	150 (3.1)	111 (2.7)	128 (3.9)	55 (3.4)
65세 이상		736 (15.7)	647 (15.8)	606 (18.6)	273 (16.9)
사망자 총계		28 (0.6)	34 (0.8)	47 (1.4)	15 (0.9)
무증상자		901 (19.2)	780 (19.1)	683 (21.0)	324 (20.1)
감염경로 조사중		2,181 (46.5)	1,835 (44.8)	1,352 (41.6)	681 (42.3)

● 진단소요일 (2021. 10. 26. 24시 기준)

- 증상발생일부터 확진일까지 평균 3.1일(중앙값 2일)소요, 확진일부터 퇴원일까지 평균 12.4일 (중앙값 11일)소요



● 자치구별 발생 현황(발생구 기준) (2021. 10. 26. 24시 기준)

- 강남구 발생이 6.7%(7,791명)로 가장 높았으며, 송파구 6.2%(7,236명), 관악구 5.2%(6,102명) 순이었음
- 인구 10만명당 확진자수는 중구가 1,670.51명으로 가장 많았고, 강남구 1,469.65명, 영등포구 1,454.71명 순이었음

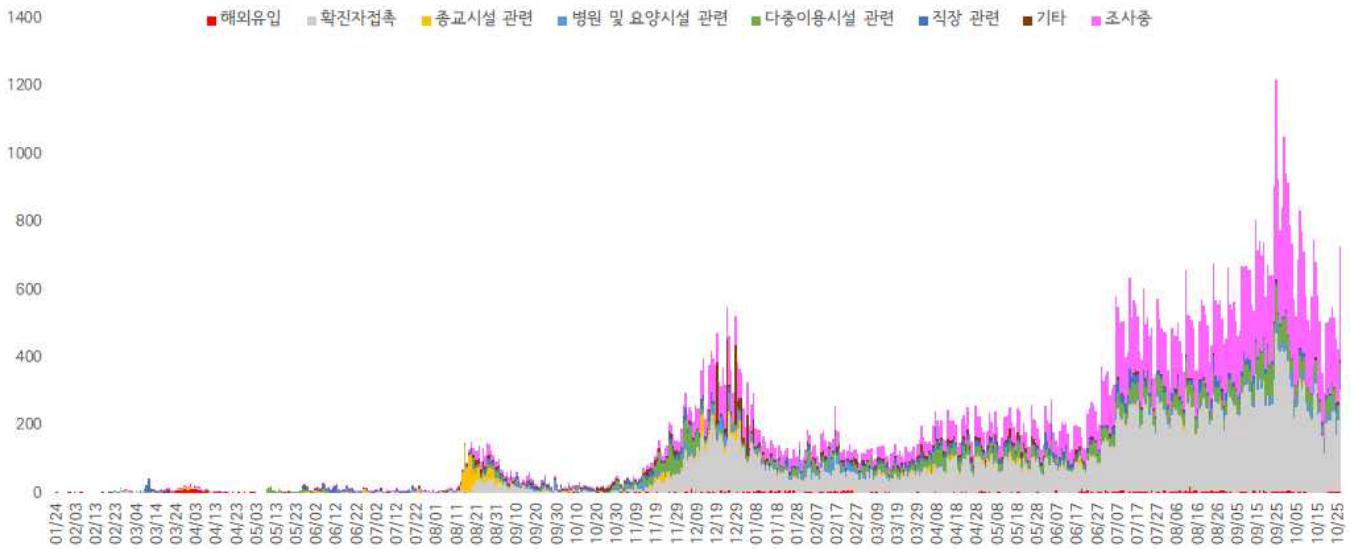
구분	누적			신규		
	확진자수(명)	분율(%)	10만명당 확진자수*	확진자수(명)	분율(%)	10만명당 확진자수*
종로구	2,098	(1.8)	1,448.24	12	(1.6)	8.28
중구	2,030	(1.7)	1,670.51	12	(1.6)	9.87
용산구	3,116	(2.7)	1,420.21	19	(2.6)	8.66
성동구	3,238	(2.8)	1,109.51	18	(2.5)	6.17
광진구	3,979	(3.4)	1,157.42	17	(2.3)	4.94
동대문구	4,352	(3.7)	1,288.33	27	(3.7)	7.99
종량구	4,330	(3.7)	1,109.59	16	(2.2)	4.10
성북구	4,506	(3.9)	1,042.56	38	(5.2)	8.79
강북구	3,188	(2.7)	1,043.50	28	(3.8)	9.16
도봉구	3,063	(2.6)	942.32	31	(4.3)	9.54
노원구	4,612	(4.0)	883.13	44	(6.0)	8.43
은평구	4,965	(4.3)	1,052.12	31	(4.3)	6.57
서대문구	3,111	(2.7)	1,023.11	10	(1.4)	3.29
마포구	4,234	(3.6)	1,158.76	16	(2.2)	4.38
양천구	3,745	(3.2)	830.43	17	(2.3)	3.77
강서구	5,091	(4.4)	879.07	26	(3.6)	4.49
구로구	5,597	(4.8)	1,396.06	62	(8.5)	15.46
금천구	2,669	(2.3)	1,168.86	18	(2.5)	7.88
영등포구	5,328	(4.6)	1,454.71	34	(4.7)	9.28
동작구	4,723	(4.1)	1,217.71	25	(3.4)	6.45
관악구 ³⁾	6,102	(5.2)	1,245.82	40	(5.5)	8.17
서초구	4,702	(4.0)	1,120.55	32	(4.4)	7.63
강남구 ¹⁾	7,791	(6.7)	1,469.65	28	(3.8)	5.28
송파구 ²⁾	7,236	(6.2)	1,091.67	41	(5.6)	6.19
강동구	4,601	(3.9)	1,041.58	42	(5.8)	9.51

- 1) 강남구: 다중이용시설 관련 758명, 직장 관련 325명, 해외유입 164명, 병원 및 요양시설 160명 등
- 2) 송파구: 다중이용시설 관련 1,069명, 직장 관련 261명, 병원 및 요양시설 186명, 종교시설 관련 181명 등
- 3) 관악구: 다중이용시설 관련 515명, 직장 관련 359명, 병원 및 요양시설 140명, 종교시설 관련 101명 등

※ 인구 10만명당 확진자수는 통계청에서 제공하는 2020년 행정구역별 연앙인구를 기준으로 함(기타 8,165명 제외)

● 주요 감염경로별 발생 현황 (2021. 10. 26. 24시 기준)

- 주요 감염경로별 발생률은 확진자 접촉이 42.4%(49,410명)로 가장 높았으며, 다중이용시설 관련 9.2%(10,691명), 직장 관련 4.4%(5,117명), 병원 및 요양시설 관련 3.7%(4,270명), 종교시설 관련 2.3%(2,627명), 해외유입 1.6%(1,843명) 순이었음



<서울시 코로나19 감염경로 조사중 확진자 주별 분포 현황(명, 보고일 기준)>

● 감염경로 조사중 환자 현황 (2021. 10. 26. 24시 기준)

- 확진자 총 116,572명 중 감염경로 '조사중' 39,483명(33.9%) 보고됨

성별/연령별 확진자,경로 조사자 분포 현황

(단위: 명)

구분	합계	성별		연령(세)								
		남	여	0-9	10-19	20-29	30-39	40-49	50-59	60-69	70-79	80이상
확진자 (%)	116,572	60,588	55,984	5,537	9,272	22,069	18,928	18,099	18,769	14,637	6,633	2,628
	(100.0)	(52.0)	(48.0)	(4.8)	(8.0)	(18.9)	(16.2)	(15.5)	(16.1)	(12.6)	(5.7)	(2.3)
경로 조사중(%)	39,483	21,609	17,874	580	2,257	8,741	7,343	6,382	6,069	5,034	2,368	709
	(33.9)	(35.7)	(31.9)	(10.5)	(24.3)	(39.6)	(38.8)	(35.3)	(32.3)	(34.4)	(35.7)	(27.0)

※ 강남구3,127건, 송파구2,230건, 관악구2,210건, 영등포구2,193건, 구로구2,062건, 강동구1,626건, 은평구1,612건, 서초구1,592건, 동대문구1,548건, 강서구1,506건, 동작구1,499건, 성북구1,479건, 마포구1,467건, 중랑구1,405건, 광진구1,251건, 노원구1,229건, 성동구1,099건, 양천구1,075건, 용산구1,045건, 금천구1,007건, 강북구974건, 도봉구956건, 서대문구946건, 종로구887건, 중구688건 등 (기타 2,770건 제외)

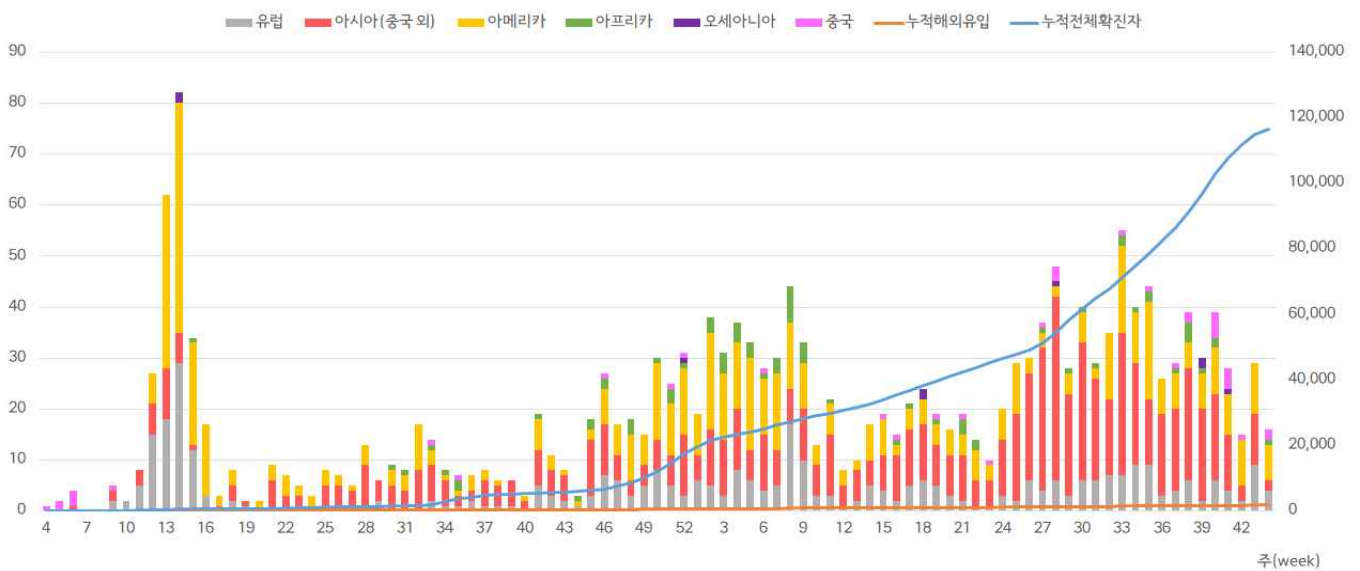
● 해외 유입 현황 (2021. 10. 26. 24시 기준)

- 해외유입 사례로 추정되는 누적 확진자수 1,843명(1.6%)
- 주요 국외유입 분포는 아시아(중국 외) 40.7%, 아메리카 32.5%, 유럽 20.0%순임

코로나19 해외유입 확진자 분포 현황

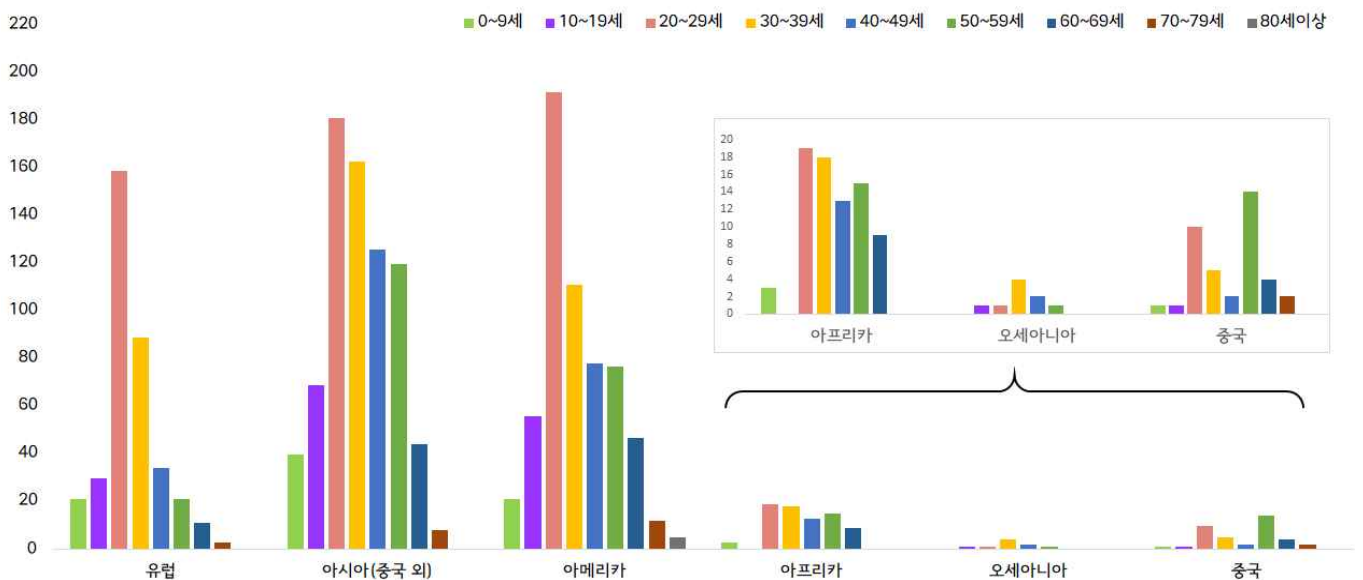
(단위: 명)

구분	유럽	아시아 (중국 외)	아메리카	아프리카	오세아니아	중국	합계
누계	368	751	599	77	9	39	1,843
증가현황	+1	+1	+1	+1	-	+2	+6
백분율(%)	(20.0)	(40.7)	(32.5)	(4.2)	(0.5)	(2.1)	(100.0)



서울시 코로나19 신규·누적 해외유입 확진자 현황(명, 보고일 기준)

- 연령별 해외유입 현황 분포



서울시 코로나19 연령별 해외유입 확진자 현황(명, 보고일 기준)

● 무증상자 발생현황 (2021. 10. 26. 24시 기준)

- 전체 확진자 중 무증상자는 27,699명이며, 남성이 55.4%로 여성보다 높음
- 무증상 확진자의 평균 연령은 44.2세(중위연령 46.0세, 범위 1-106세)로 20-50대가 59.1%이며, 사망 208명(30대 1명, 40대 7명, 50대 12명, 60대 27명, 70대 63명, 80세 이상 98명)임 - 치명률 0.8% (80세 이상 9.6%)

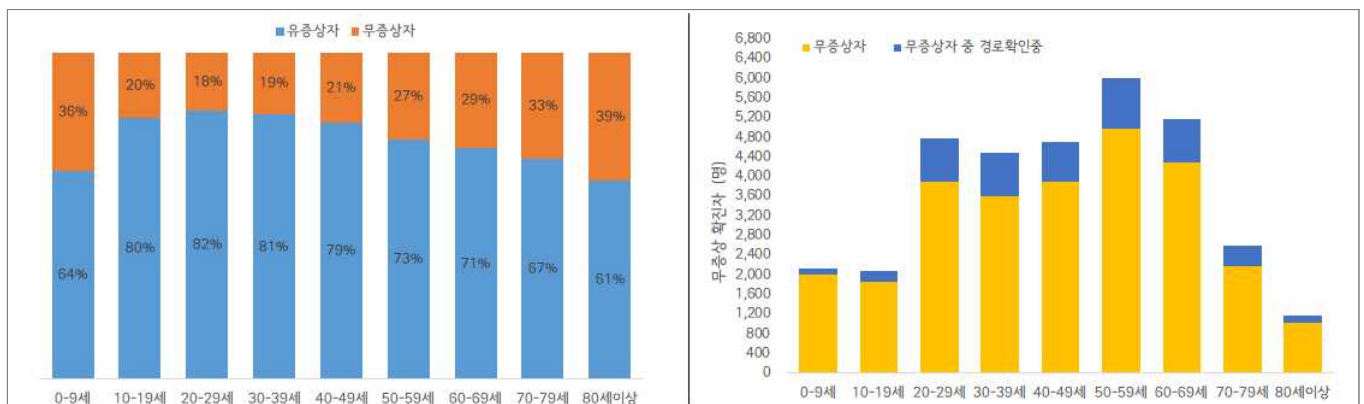
(단위: 명, %)

구분		무증상자	감염경로 조사중	퇴원자	사망자	치명률
계		27,699 (100.0)	5,432 (19.6)	25,284 (91.3)	208	0.8
성별	남성	15,357 (55.4)	3,106 (20.2)	13,915 (90.6)	126	0.8
	여성	12,342 (44.6)	2,326 (18.8)	11,369 (92.1)	82	0.7
연령	0-9	1,999 (7.2)	140 (7.0)	1,789 (89.5)	0	0.0
	10-19	1,855 (6.7)	220 (11.9)	1,724 (92.9)	0	0.0
	20-29	3,896 (14.1)	885 (22.7)	3,674 (94.3)	0	0.0
	30-39	3,593 (13.0)	903 (25.1)	3,298 (91.8)	1	0.0
	40-49	3,884 (14.0)	820 (21.1)	3,569 (91.9)	7	0.2
	50-59	4,978 (18.0)	1030 (20.7)	4,605 (92.5)	12	0.2
	60-69	4,299 (15.5)	870 (20.2)	3,901 (90.7)	27	0.6
	70-79	2,169 (7.8)	425 (19.6)	1,909 (88.0)	63	2.9
80이상	1,026 (3.7)	139 (13.5)	815 (79.4)	98	9.6	

※ 치명률= 사망자수/무증상 확진자수×100; 확진 당시 기초역학조사서 상 무증상자



<서울시 코로나19 주별 무증상 확진자 누적 현황(명, 보고일 기준)>



<서울시 코로나19 연령별 무증상 확진자 현황>

● **접촉자 관리 현황** (2021. 10. 26. 24시 기준)

- 서울시 관리 누적 접촉자는 560,019명으로, 그 중 검사결과 양성으로 확진된 사례는 11.6%(64,730명)임

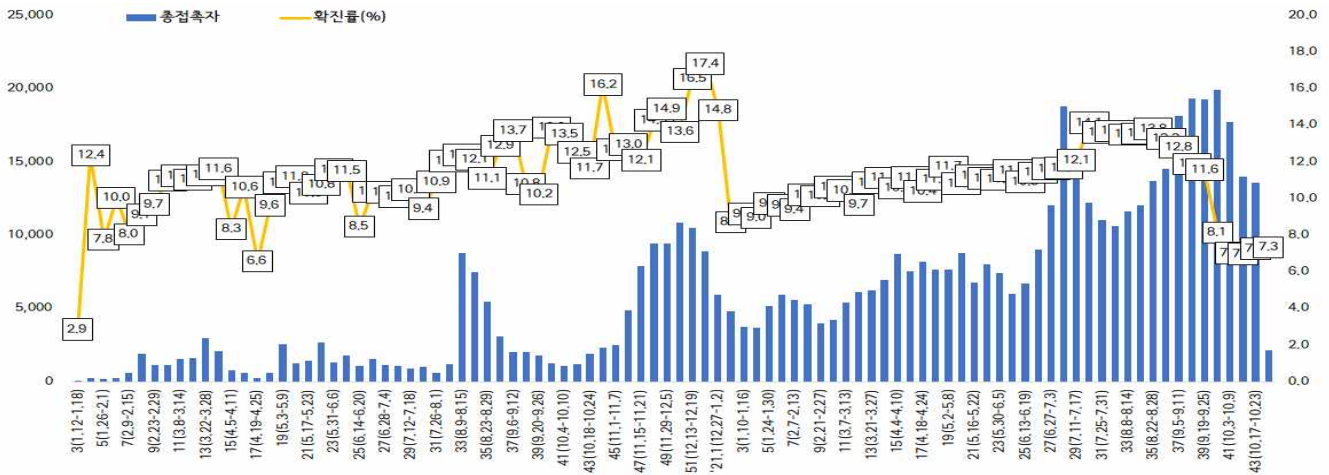
서울시 성별, 연령별 코로나19 접촉자 분포 현황

(단위: 명)

구분	합계	성별		연령(세)								
		남	여	0-9	10-19	20-29	30-39	40-49	50-59	60-69	70-79	80이상
누계	560,019	287,057	272,962	53,590	88,781	98,926	87,001	76,749	76,036	50,224	19,368	9,344
(%)	(100.0)	(51.3)	(48.7)	(9.4)	(15.9)	(17.7)	(15.5)	(13.7)	(13.6)	(9.0)	(3.5)	(1.7)
확진자	64,730	24,750	39,980	4,799	8,695	14,720	10,245	9,090	9,056	5,528	1,918	679
(%)	(11.6)	(8.6)	(14.6)	(9.0)	(9.8)	(14.9)	(11.8)	(11.8)	(11.9)	(11.0)	(9.9)	(7.3)

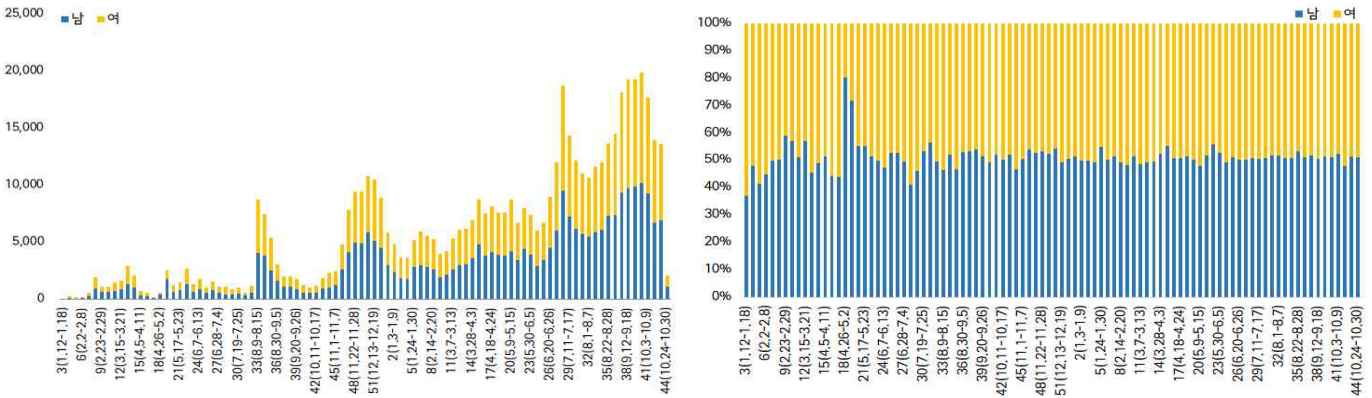
※ 접촉자 중 확진자수(명,%)는 질병보건통합관리시스템(is.cdc.go.kr)에 등록된 접촉자 데이터를 기준으로 함.

- **주별 접촉자 발생 현황**



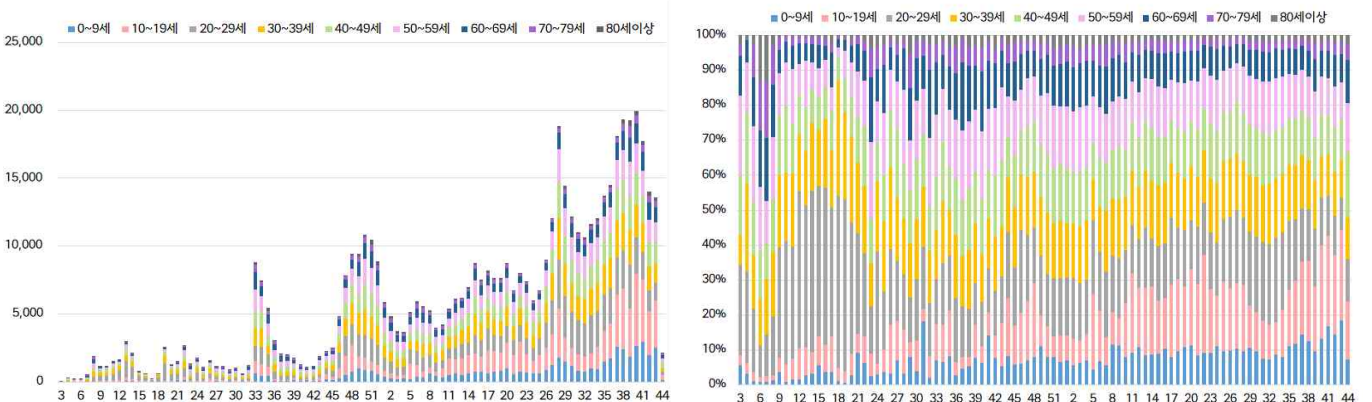
서울시 코로나19 주별 접촉자 현황 및 확진율(명, %, 최종접촉일 기준)

- **성별 접촉자 발생 현황**



서울시 코로나19 성별 분포(명, %, 최종접촉일 기준)

- **연령별 접촉자 발생 현황**



서울시 코로나19 연령별 분포(명, %, 최종접촉일 기준)

● **서울시 전체 선별진료소 지정 현황** (2021. 10. 27. 19시 서울시 일일상황보고 기준)

(단위 : 개소)

합계	자치구			의료기관					차량 이동식	이동 검체 채취반
	소계	보건소 내	보건소 외(상담소)	소계	국가지정	지역거점	국공립 병원	민간병원		
83	37	35	2	46	5	6	8	27	0	0

● **총괄 선별진료소 검체 운영 현황**

(단위 : 건)

구 분	총 누계	주간 계	10.21.(목)	10.22.(금)	10.23.(토)	10.24.(일)	10.25.(월)	10.26.(화)	10.27.(수)
계	8,128,263	190,255	28,153	27,725	22,367	21,611	30,407	30,368	29,624
평 균	117,800.9	2,757.3	408.0	401.8	324.2	313.2	440.7	440.1	429.3

● **보건소 선별진료소(25개 자치구) 검체 검사 현황**

(단위 : 건)

구 분	총 누계	주간 계	10.21.(목)	10.22.(금)	10.23.(토)	10.24.(일)	10.25.(월)	10.26.(화)	10.27.(수)
계	6,566,286	159,323	23,267	22,374	19,679	18,687	24,724	25,464	25,128
평 균	262,651.4	6,372.9	930.7	895.0	787.2	747.5	989.0	1,018.6	1,005.1
최고	강남구 603,063	강남구 11,198	강남구 1,680	강남구 1,931	강북구 1,696	송파구 1,488	강남구 1,731	강북구 1,889	강북구 1,909
최저	양천구 88,422	양천구 1,964	양천구 393	양천구 219	양천구 270	양천구 316	양천구 231	양천구 245	양천구 290

● **의료기관 선별진료소(44개소) 검체 검사 현황**

(단위 : 건)

구 분	총 누계	주간 계	10.21.(목)	10.22.(금)	10.23.(토)	10.24.(일)	10.25.(월)	10.26.(화)	10.27.(수)
계	1,561,977	30,932	4,886	5,351	2,688	2,924	5,683	4,904	4,496
평 균	35,499.5	703.0	111.0	121.6	61.1	66.5	129.2	111.5	102.2
최고	아산병원 405,923	아산병원 8,671	아산병원 1,258	아산병원 1,644	아산병원 1,120	아산병원 1,008	아산병원 1,525	아산병원 1,202	아산병원 914
최저	명지 성모병원 884	서울특별시 동부병원 6	서울특별시 동부병원 0	서울특별시 서북병원 외 1개소 0	서울특별시 연남병원 외 6개소 0	서울특별시 연남병원 외 5개소 0	서울특별시 동부병원 3	서울특별시 동부병원 0	서울특별시 동부병원 0

● **일반시민 대상 선제검사 현황** (홈페이지신청) (2021. 10. 27. 18시 / 코로나19대응지원반 - 검사지원팀)

(단위 : 건)

구 분 (6.15.~)	총 누계	어린이	은평	서북	서울의료원	보라매	동부	서남	강남보건소 (유타)
누 계	125,289	15,083	20,726	29,157	11,910	19,531	8,875	19,790	217
10.27	370	35	84	104	16	63	22	46	

- 검사결과 : **양성 347명**

● 국내 코로나19 확진자 현황 (10. 28. 0시 기준, 358,412명)

국내 코로나19 확진자 성별·연령별 발생현황

구 분		금일 신규	(%)	확진자 누계	(%)	인구10만명당 발생률
계		2,111	(100)	358,412	(100)	692
성별	남성	1,182	(55.99)	190,400	(53.12)	737
	여성	929	(44.01)	168,012	(46.88)	646
연령	80세 이상	99	(4.69)	9,141	(2.55)	456
	70-79	132	(6.25)	16,607	(4.63)	449
	60-69	279	(13.22)	40,189	(11.21)	596
	50-59	224	(10.61)	56,163	(15.67)	650
	40-49	276	(13.07)	57,175	(15.95)	689
	30-39	312	(14.78)	57,320	(15.99)	834
	20-29	244	(11.56)	68,033	(18.98)	1,000
	10-19	325	(15.40)	33,203	(9.26)	693
	0-9	220	(10.42)	20,581	(5.74)	518

국내 코로나19 확진자 성별·연령별 사망현황

구 분		신규 사망	(%)	사망누계	(%)	치명률(%)	위중증	(%)
계		11	(100)	2,808	(100)	0.78	345	(100)
성별	남성	7	(63.64)	1,436	(51.14)	0.75	198	(57.39)
	여성	4	(36.36)	1,372	(48.86)	0.82	147	(42.61)
연령	80세 이상	2	(18.18)	1,381	(49.18)	15.11	74	(21.45)
	70-79	2	(18.18)	758	(26.99)	4.56	84	(24.35)
	60-69	5	(45.45)	409	(14.57)	1.02	107	(31.01)
	50-59	1	(9.09)	181	(6.45)	0.32	39	(11.30)
	40-49	1	(9.09)	43	(1.53)	0.08	24	(6.96)
	30-39	0	(0.00)	24	(0.85)	0.04	16	(4.64)
	20-29	0	(0.00)	12	(0.43)	0.02	1	(0.29)
	10-19	0	(0.00)	0	(0.00)	0.00	0	(0.00)
	0-9	0	(0.00)	0	(0.00)	0.00	0	(0.00)

* 성별·연령별 '20.1월 이후 누적 확진자수/성별·연령별 인구('20.12월 행정안전부 주민등록인구현황 기준)

※ 역학조사 결과 변동 가능, 코로나바이러스감염증-19 누리집(ncov.mohw.go.kr)에서 일자별 전체 확진자 현황 다운로드 가능

✓ 성별 분포 현황

* 확진자 성별은 남성이 190,400명(53.12%)으로 여성 168,012명(46.88%)보다 높은 비율을 차지하였고, 사망자의 경우에는 남성이 1,436명(51.14%)으로 여성 1,372명(48.86%)보다 약간 높은 비율을 차지함

✓ 연령별 분포 현황

* 확진자의 연령대는 20대에서 68,033명(18.98%)으로 가장 많은 비율을 차지하였으며, 30대 57,320명(15.99%), 40대 57,175명(15.95%), 50대 56,163명(15.67%) 순으로 나타남

* 사망자의 경우 확진자의 연령대와는 달리 80대 이상 고령층에서 1,436명(51.14%)으로 많은 비율을 차지함

* 연령대별 치명률은 9,141명의 확진자 중 1,381명이 사망한 80세 이상이 15.11%, 70대가 4.56%로, 여전히 7080대 고령층에서 높은 치명률을 보임

● **지역사회 발생 확진자 현황** (2021. 10. 28. 0시 기준)

- 수도권

구분	10.22.	10.23.	10.24.	10.25.	10.26.	10.27.	10.28.	주간 일 평균	주간 누계	주간 발생률
수도권	1,144	1,164	1,128	943	923	1,582	1,628	1,216.0	8,512	4.7
서울	513	546	513	451	421	723	785	564.6	3,952	5.8
인천	120	106	99	95	74	125	136	107.9	755	3.7
경기	511	512	516	397	428	734	707	543.6	3,805	4.0

(주간 : 10.22일 ~ 10.28일, 단위 : 명)

- ▶ **(서울 종로구 시장 관련)** 접촉자 추적관리 중 13명 추가, 총 254명 확진
(구분) 종사자 195명(지표포함), 가족 42명, 이용자 7명, 지인 7명, 기타 3명
- ▶ **(서울 서초구 고등학교 관련)** 10월 24일 첫 확진자 발생, 9명 추가, 총 10명 확진
(구분) 학생 8명(지표포함) 가족 1명, 지인 1명
- ▶ **(경기 파주시 중학교 관련)** 접촉자 추적관리 중 6명 추가, 총 22명 확진
(구분) 학생 11명(지표포함), 가족 9명, 기타 2명
- ▶ **(경기 김포시 요양원3 관련)** 접촉자 추적관리 중 8명 추가, 총 25명 확진
(구분) 종사자 6명(지표포함), 입소자 17명, 가족 2명
- ▶ **(경기 남양주시 택배사업 관련)** 10월 19일 첫 확진자 발생, 18명 추가, 총 19명 확진
(구분) 종사자 15명(지표포함), 가족 4명
- ▶ **(경기 안산시 한방병원 관련)** 10월 26일 첫 확진자 발생, 24명 추가, 총 25명 확진
(구분) 종사자 13명(지표포함), 환자 12명
- ▶ **(경기 수원시 병원4 관련)** 10월 23일 첫 확진자 발생, 23명 추가, 총 24명 확진
(구분) 종사자 9명(지표포함), 환자 10명, 기타 5명
- ▶ **(경기 남양주시 요양원4 관련)** 접촉자 추적관리 중 5명 추가, 총 24명 확진
(구분) 종사자 5명(지표포함), 입소자 18명, 기타 1명
- ▶ **(대전 유성구 교회 관련)** 접촉자 추적관리 중 8명 추가, 총 42명 확진
(구분) 교인 23명(지표포함), 가족 5명, 기타 14명
- ▶ **(충남 당진시 초등학교 관련)** 10월 23일 첫 확진자 발생, 8명 추가, 총 9명 확진
(구분) 학생 9명(지표포함)
- ▶ **(충남 금산군 중학생 관련)** 10월 25일 첫 확진자 발생, 9명 추가, 총 10명 확진
(구분) 학생 7명(지표포함), 가족 3명
- ▶ **(충남 예산군 어린이집 교회 관련)** 접촉자 추적관리 중 5명 추가, 총 24명 확진
(구분) 교인 13명(지표포함), 가족/지인 9명, 기타 2명
- ▶ **(충북 음성군 콘크리트제조업 관련)** 접촉자 추적관리 중 6명 추가, 총 24명 확진
(구분) 종사자 19명(지표포함), 기타 5명

- ▶ **(충북 청주시 요양원2 관련)** 접촉자 추적관리 중 8명 추가, 총 40명 확진
(구분) 종사자 8명(지표포함), 입소자 28명, 가족 4명
- ▶ **(광주 동구 연기학원 관련)** 10월 26일 첫 확진자 발생, 5명 추가, 총 6명 확진
(구분) 원생 3명(지표포함), 강사 3명
- ▶ **(전북 군산시 고등학교 관련)** 접촉자 추적관리 중 2명 추가, 총 30명 확진
(구분) 학생 20명(지표포함), 가족 4명, 지인 6명
- ▶ **(전북 익산시 가족모임 관련)** 접촉자 추적관리 중 2명 추가, 총 17명 확진
(구분) 가족모임 관련 7명(지표포함), 유치원 관련 10명
- ▶ **(대구 북구 교회3 관련)** 10월 26일 첫 확진자 발생, 19명 추가, 총 20명 확진
(구분) 교회 관련(지표포함) 12명, 요양복지시설 관련 8명
- ▶ **(대구 중구 클럽3)** 접촉자 추적관리 중 8명 추가, 총 76명 확진
(구분) 클럽 관련(지표포함) 34명, PC방 관련 28명, 고등학교 관련 14명 *사례재분류
- ▶ **(대구 서구 요양병원 관련)** 접촉자 추적관리 중 20명 추가, 총 67명 확진
(구분) 종사자 23명(지표포함), 환자 43명, 기타 1명
- ▶ **(경북 김천시 초등학교 관련)** 10월 26일 첫 확진자 발생, 25명 추가, 총 26명 확진
(구분) 학생 24명(지표포함), 가족 2명
- ▶ **(부산 사하구 사업장2 관련)** 10월 25일 첫 확진자 발생, 13명 추가, 총 14명 확진
(구분) 종사자 11명(지표포함), 가족 3명
- ▶ **(부산 금정구 목욕탕2 관련)** 접촉자 추적관리 중 4명 추가, 총 15명 확진
(구분) 이용자 10명(지표포함), 가족 2명, 종사자 2명, 기타 1명
- ▶ **(부산 연제구 요양병원 관련)** 접촉자 추적관리 중 6명 추가, 총 13명 확진
(구분) 종사자 4명(지표포함), 환자 8명, 가족 1명
- ▶ **(경남 창원시 목욕탕2 관련)** 10월 23일 첫 확진자 발생, 24명 추가, 총 25명 확진
(구분) 이용자 16명(지표포함), 가족/지인 3명, 기타 6명
- ▶ **(경남 창원시 어린이집3 관련)** 접촉자 추적관리 중 3명 추가, 총 29명 확진
(구분) 종사자 4명(지표포함), 원아 14명, 가족 11명

해외 현황

● 국외 발생 현황

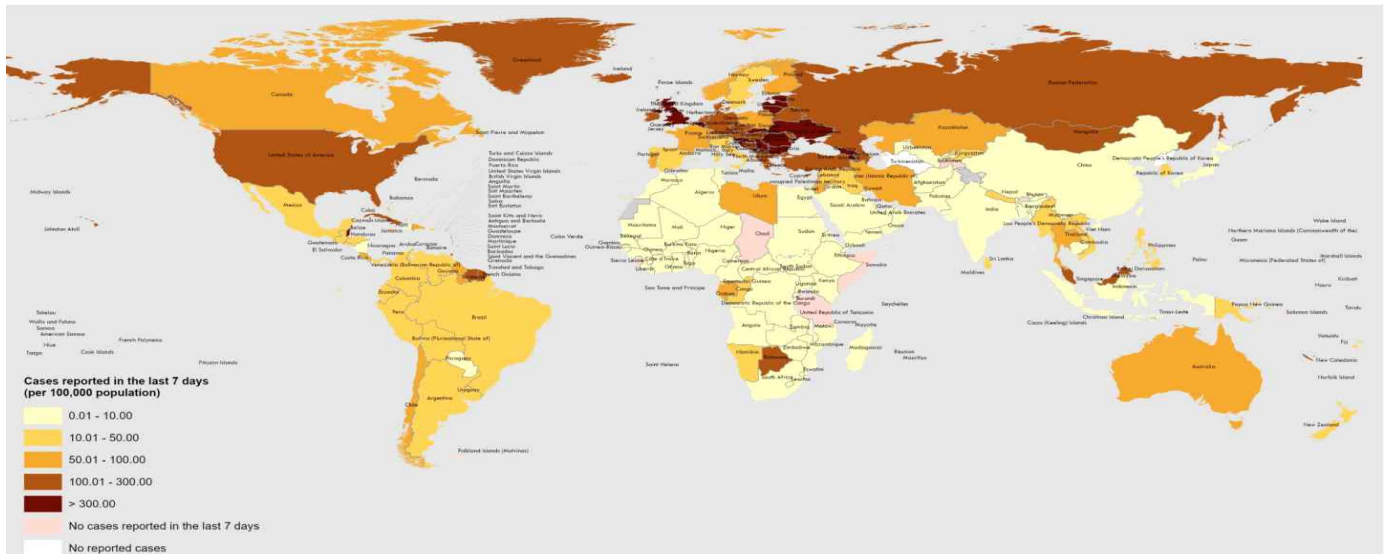
- 10. 28. 09시 까지 보고된 국외 총 확진자수는 **244,026,947명**으로 전일대비 **0.22% 증가**함
- 이 중 **4,958,676명** 사망하여 치명률은 **2.03%**로 확인됨

국외 코로나19 치명률 현황 (2021. 10. 28. 9시 최신기준) (출처) 질병관리청

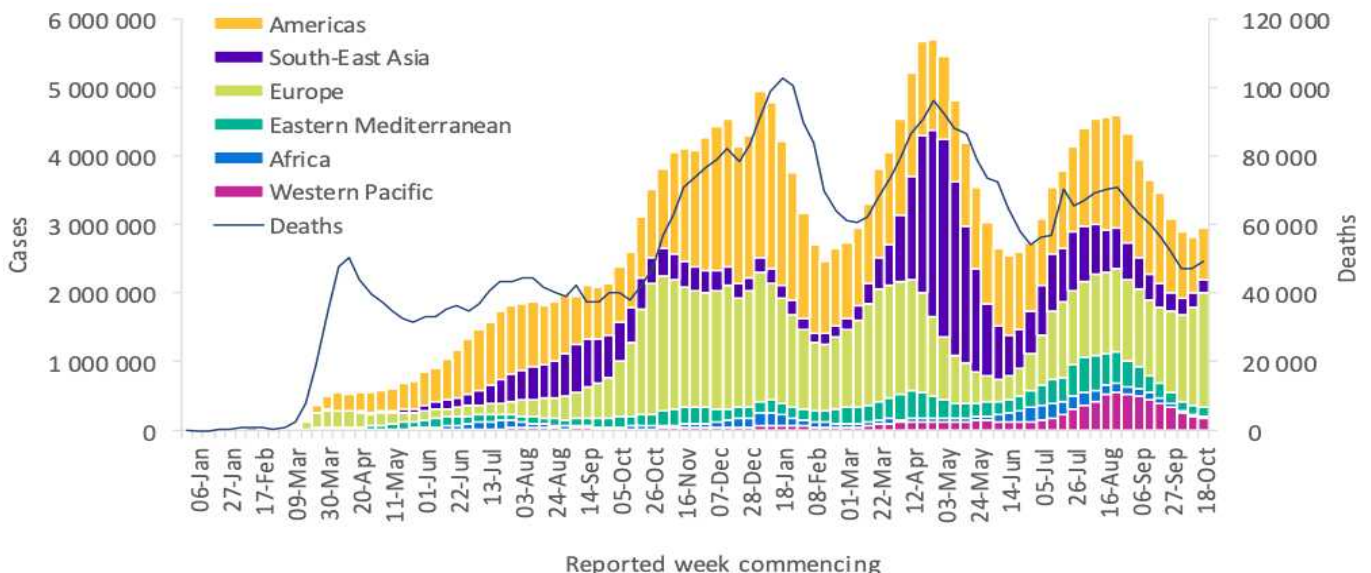
국가 및 지역	확진자수(%)		사망자수(%)		치명률(%)	증가율(%) *전일 대비
아시아	55,311,803	22.67%	867,655	17.50%	1.57%	0.08%
중동	15,860,935	6.50%	269,077	5.43%	1.70%	0.10%
아메리카	92,716,601	37.99%	2,277,049	45.92%	2.46%	0.19%
유럽	72,935,856	29.89%	1,381,817	27.87%	1.89%	0.39%
오세아니아	248,100	0.10%	2,689	0.05%	1.08%	0.87%
아프리카	5,933,706	2.43%	148,054	2.99%	2.50%	0.03%
기타	1,019,946	0.42%	12,335	0.25%	1.21%	0.15%
전세계	244,026,947	100.00%	4,958,676	100.00%	2.03%	0.22%

* 치명률=사망자수/확진자수*100, *증가율=(당일확진자-전일확진자)/전일확진자*100

※ 통계방식 변경(9.23.부터 적용): WHO Dashboard 통계자료 사용. 단, 한국은 보도참고자료, 중국은 중국위생건강위원회 자료 적용



국가별 지난 7일간 확진자 발생현황 (2021. 10. 24. 기준) (출처) WHO Situation Report



코로나19 주별 발생 현황 (2021. 10. 24. 기준) (출처) WHO Situation Report

생활 속 거리 두기 실천지침: 건강한 생활 습관

1 | 규칙적인 운동으로 건강한 생활 습관을 가져봅니다.

- 규칙적인 신체활동은 건강증진과 체력향상 외에도 여러 질환의 예방과 관리를 도와줍니다.
 - 깨어있지만 움직이지 않고 앉거나 기대거나 누워서 보내는 여가 시간(컴퓨터, 스마트폰 사용, 텔레비전 시청 등)을 하루 2시간 이내로 줄이고 가능한 한 30분마다 몸을 움직이는 것이 좋습니다. 일상생활에서 가능하면 활동을 늘리는 것이 좋습니다.
- 감염병이 유행할 때도 신체활동과 운동을 통해 건강 체중을 유지하는 것이 좋습니다. 스트레칭, 간단한 체조, 근력운동 등에 대한 동영상 보는 등 집에서 운동하는 것을 권장합니다.
- 신체 활동 강도를 높이면 침방울이 많이 될 수 있기 때문에 야외공간이나 환기가 잘 되는 실내에서 활동하며, 실내공간은 자주 환기를 합니다.
- 날씨가 추운 경우에는 야외활동을 자제합니다. 실내에서는 적정온도(18~20℃)를 유지하고 건조해지지 않도록 주의합니다. 외출하는 경우에는 장갑, 모자, 목도리, 마스크 등을 착용하고 따뜻한 옷을 입어 적정 체온을 유지합니다.
- 어르신이나 질환으로 신체활동을 수행하기 어려울 때는 체력, 신체조건 등 각자의 상황에 맞게 가능한 만큼 신체활동을 하도록 노력합니다.
 - 갑작스런 신체활동 및 운동은 무리하게 장시간 하지 않도록 합니다.

2 | 정기적으로 건강관리를 실천합니다.

- 수면, 식사, 휴식, 운동 등 규칙적인 생활을 합니다.
- 고혈압, 당뇨, 심뇌혈관 질환 등 지속적인 건강관리와 약물 복용이 필요한 경우에는, 처방대로 약물을 복용하고 담당 의사에게 지속적으로 진료를 받으세요.
- 응급상황의 증상을 미리 알아두고 응급상황 또는 코로나19 증상이 있는 경우 등 꼭 필요한 경우에는 반드시 의료기관에 연락 및 방문이 필요합니다.
- 적정 시기에 예방접종, 정기 검진 등 주기적인 건강관리를 하면, 질병을 예방할 수 있습니다.

3 | 균형 있는 영양 섭취를 합니다.

- 평소에 바람직한 식생활을 실천하여 영양 상태를 잘 유지하면, 면역력을 증강시켜 질병에 대한 저항력을 키우고 건강을 유지할 수 있습니다. 과일, 채소 및 단백질 식품을 섭취하면 면역력을 강화하고 체력을 유지하는 데 도움이 됩니다.
- 다양한 식품을 건강한 조리법으로 골고루 섭취하고, 물을 충분히 마십니다.
- 아침밥을 꼭 먹는 것이 좋으며, 덜 짜게, 덜 달게, 덜 기름지게 먹습니다.

4 | 감염병 스트레스 정신건강 대처법은 다음과 같습니다.

- 누구나 감염병에 대한 스트레스를 느낄 수 있습니다. 가족, 친구, 동료와 소통하며 힘든 감정을 나누는 것만으로도 도움이 됩니다.
- 힘든 감정은 누구나 경험 할 수 있는 정상적인 반응이지만, 과도한 경우에는 전문가의 도움(일반인 및 격리자: 정신건강복지센터 ☎ 1577-0199), 확진자 및 가족: 국가트라우마센터 ☎ 02-2204-0001~2)을 받을 수 있습니다.
- 공신력 있는 정보를 이용하세요. 잘못된 정보는 스트레스를 가중시키고 올바른 판단을 방해합니다. 또한, 중독성이 있는 게임, SNS, 동영상 등은 시간을 조절하여 이용합니다.
- 잠자기 전에는 전자기기 사용을 줄이고 수면 시간을 충분히 갖습니다.

서울특별시

백신 접종 후 증증 이상반응

아나필락시스란?

생명을 위협할 수 있는 중대한 알레르기 반응

언제? 백신 투여 후 15분 이내 심각한 알레르기 반응 경험 시 24시간 이내

이럴 때 119에 연락하거나 가까운 응급실 내원이 필요합니다!

- 1 숨이 차고, 쌉쌀 소리가 나는 경우
- 2 입술, 얼굴이 붓거나 온몸의 두드러기가 난 경우
- 3 심하게 어지럽거나 감각이 약해진 경우

혈소판감소성 혈전증이란?

일반 혈전증과는 달리 발생 확률이 희박하고 혈소판 감소를 동반하여 나타나는 희귀한 혈전증

언제? 백신 투여 후 28일 이내

이럴 때 119에 연락하거나 가까운 응급실 내원이 필요합니다!

- 1 호흡곤란이나 흉통
- 2 지속적인 복부 통증, 다리 부기
- 3 실한 또는 짙은 이상의 지속적 두통, 시야 흐려짐

코로나19 백신 2차 접종 금기대상자

- ▶ 코로나백신 투여 후 증증 알레르기 반응 발생이 확인된 경우
- ▶ 코로나 백신 구성 물질에 증증 알레르기 반응 이력이 있는 경우
- ▶ 첫 번째 아스트라제네카 백신 접종 후 혈소판 감소를 동반한 혈전증 발생이 확인된 경우

서울특별시

예방접종을 받으면 좋은 점은 무엇인가요?

① 예방접종
② 코로나19 바이러스 제거
③ 중증 예방

치료보다 예방접종이 우선

④ 호흡기 감염 예방

⑤ 집단면역으로 안전한 지역사회 형성

안전한 예방접종을 위한 주의사항

30 MIN
접종 후 30분 머물기

접종 후 1~2일 음주 X

접종 후 1~2일 지나친 운동 X

※ 접종 후 3일까지는 열리지 반응이 일어날 가능성이 높으니 음주와 운동 자제

- **접종 후**
 - 30분간 접종기관에 머물면서 급성 이상반응 발생을 관찰합니다.
 - 3시간 이상 주의 깊게 관찰합니다.
 - 3일간은 특별한 관심을 가지고 관찰합니다.
- 접종부위는 청결하게 유지합니다.
- 평소와 다른 증상이 나타나면 의사의 진료를 받습니다. 특히, 아나필락시스 증상을 잘 관찰합니다.
- 어르신들의 경우 되도록 다른 사람과 함께 있도록 하여 증상 발생 시 도움을 받을 수 있도록 합니다.

서울특별시

예방접종 후 이상반응 피해보상 안내

[감염병의 예방 및 관리에 관한 법률]에 따라 예방접종피해에 대한 국가보상제도 운영

이상반응 발생 시 신고방법

• 예방접종도우미 누리집(<https://nip.kdca.go.kr>)



피해보상 안내

진료비, 정액간병비, 장애일시보상금, 사망일시보상금, 장제비
 → 인과성이 확인 될 경우, 코로나19 검사 관련 본인 부담금 보상 가능
 → 확실표 이상반응 발생일로부터 5년 이내 신청 가능

피해보상 제외 범위

제증명료, 영양제 수액(알부민 등) 및 물리치료 등의 항목
피해보상 지급 대상에서 제외
 ※ 단, 포도당, 생리식염수 등의 수액은 보상지급대상에 포함

예방접종

도우미

누리집에서

확인해보세요!

누리집 (<https://nip.kdca.go.kr>)

- ▶ 안전한 예방접종
- ▶ 이상반응 신고제도 안내
- ▶ 이상반응 신고하기
- ▶ 질병관리청 콜센터 1339

*감염병 예방 및 관리에 관한 법률 제73조 제2항에 따라 예방접종피해에 대한 예방접종피해조사 전문위원회 심의를 바탕으로 보상신청기간이 단정되어 1339에 문의하여 보상을 신청하여야 합니다.

서울특별시

다시키네서울!

코로나19 예방접종

이상반응

이렇게 대처하세요!



I · SEOUL · U

서울특별시

예방접종 후 발생 가능한 이상반응

다음은, 10명 중 1명 이상 발생하는 흔한 반응과 의료기관 방문기준입니다. 만약, 방문기준에 해당할 경우 코로나19 예방접종력을 설명하고 반드시 의사의 진료를 받으시기 바랍니다.

이상반응의 의심할 경우 1339 또는 관할 보건소에 문의하시기 바랍니다. (문의처: 예방접종도우미 누리집 <https://nip.kdca.go.kr>)

이상증상	대처요령	의료기관 방문기준
<p>접종부위 부기, 발적</p>	<p>주사부위 냉찜질</p>	<p>직경 10cm 미만 부기 & 움직이기 불편함</p> <p>수일 내 자연 호전 단, 48시간 이상 증상이 지속되는 경우 의료기관 방문</p>
<p>접종부위 통증</p>	<p>진통제</p>	<p>직경 10cm 이상 부기 혹은 피부 검게 변색</p> <p>의료기관 방문 요함</p> <p>1~2일 통증감소를 위해 약을 먹어야 함</p> <p>예방접종으로 발생 가능한 자연스러운 염증반응 접종 후 당일, 다음날까지 경한 통증 가능</p>
<p>발열</p>	<p>수분섭취, 휴식, 해열제</p>	<p>3일 이상 통증 지속 혹은 약으로 통증조절 안됨</p> <p>의료기관 방문 요함</p> <p>38.9°C 이하</p> <p>접종 후 정상적인 면역반응 접종 후 1일까지는 39°C 미만의 발열이 있을 수 있음</p>
<p>구토, 메스꺼움</p>	<p>휴식</p>	<p>39°C 이상</p> <p>접종 후 39°C 이상의 고열이 있거나 2일 이상 지속시 의료기관 방문 요함</p> <p>하루(24시간) 1~2회 발생</p> <p>일상생활에 지장이 없는 정도라면 점점 좋아짐</p>
<p>두통, 관절통, 근육통</p>	<p>진통제</p>	<p>하루(24시간) 3회 이상 발생</p> <p>하루 3회 이상 혹은 어지럼증, 입마름, 복통과 탈수 증상 동반 시 의료기관 방문 요함</p>
<p>접종부위 출혈</p>	<p>밴드적용, 거즈 압박 & 심장보다 높게 유지</p>	<p>일상생활에 방해 받을 정도이거나 진통제로 조절되지 않는 심한 통증, 2일 이상의 지속적인 두통이 있는 경우 의료기관 방문 요함</p>
<p>알레르기 반응</p>	<p>의료기관 방문</p>	<p>출혈이 지속되는 경우, 접종부위가 아닌 곳에서 멍이나 출혈이 생긴 경우 의료기관 방문 및 검사 요함</p>
<p>피로감</p>	<p>휴식</p>	<p>백신에 들어있는 성분에 의해 알레르기 반응이 나타날 수 있음 증상이 호전되지 않거나 더 진행되는 경우 반드시 의료기관 방문 요함</p>
		<p>접종 당일 심한 피로감이 있을 수 있음 갑자기 기운이 떨어지거나 평소와 다른 증상 혹은 피로감이 1~2일 이상 지속되면 의료기관 방문 요함</p>

출처: 질병관리청, 식품의약품안전처, 대한천식알레르기학회, 서울특별시 아토피천식 교육정보센터, WHO, CDC

수도권 거리두기 4단계

거리두기 4단계 유지 [10.18. ~ 10.31.]



구분	거리두기 개편 4단계 방역조치 내용
정의	대유행으로 확산되어, 퇴근 후 바로 귀가하고 외출 금지 필요
단계 전환 기준	인구 10만명 당 주간 일 평균 환자 수 4명 이상 - 서울 389명, 경기 537명, 인천 118명, 수도권 1천명 이상
사적모임	모든 다중이용시설 등에서 미접종자는 4인까지 허용하되, 접종 완료자 포함하여 8인 까지 가능
행사·집회	행사 금지 및 1인 시위 외 집회 금지 - 결혼식 : 식사 여부 관계없이 최대 250명(49명 + 접종완료자 201명) 가능 - 실외 체육시설 : 접종 완료자만 추가하여 경기구성 최소인원 허용
스포츠 관람	접종 완료자로만 구성 시 수용인원의 20%(실내), 30%(실외)까지 가능
종교활동	최대 99인 상한 해제 하여 전체 수용인원 10%까지 가능 또는 접종 완료자로만 구성 시 20%까지 가능 소모임/행사·식사·숙박 금지
다중이용 시설	집합금지 - 유흥·단란주점, 클럽·나이트, 감성주점, 헌팅포차, 콜라텍·무도장, 홀덤펍·홀덤펍게임장 22시 운영제한 - 노래연습장, 식당·카페, 실내체육시설, 영화관, PC방, 학원 등 집합금지 외 모든 다중이용시설 * 단, 독서실, 스터디카페, 공연장, 영화관은 4단계에서 24시로 운영 제한 완화

[자세히보기](#) **GO**