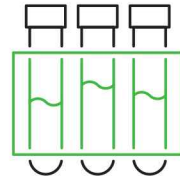
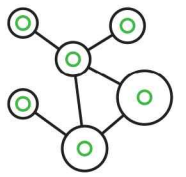
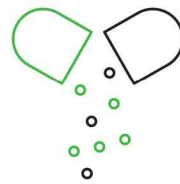
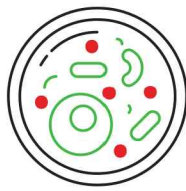


서울시 코로나19 대응 주간소식

THE WEEKLY NEWS REVIEW

2021. 9. 10. 금요일



※본 자료는 추후 역학조사 과정에서 변경될 수 있음

발행일 2021. 09. 10.

발행처 서울특별시 시민건강국

1. 코로나19 발생 현황

신종 코로나바이러스감염증-19 상황판

구분	확진환자 현황				자가격리자 현황		
	확진자	격리중	격리해제	사망자	계	감시 중	감시해제
서울시	85,145 +670	9,540 +157	75,002 +509	603 +4	776,015 +468	25,150 -152	750,865 +620
전 국	269,362 +1,892	26,281 +74	240,733 +1,813	2,348 +5	-	-	-
전세계	223,129,054	-	-	4,604,706	-	-	-

- 1) 서울시의 경우, '서울시 코로나19 발생동향' '21. 9. 10. 0시 기준
- 2) 질병청 공식발표 85,145명 (9. 10. 0:00 기준) / *시스템 미반영 된 퇴원자 포함하여 추후 조정 예정
- 3) 전 세계의 경우, '2019-nCoV Global Cases (by Johns Hopkins CSSE)' '21. 9. 10. 13시 기준,

서울시 현황

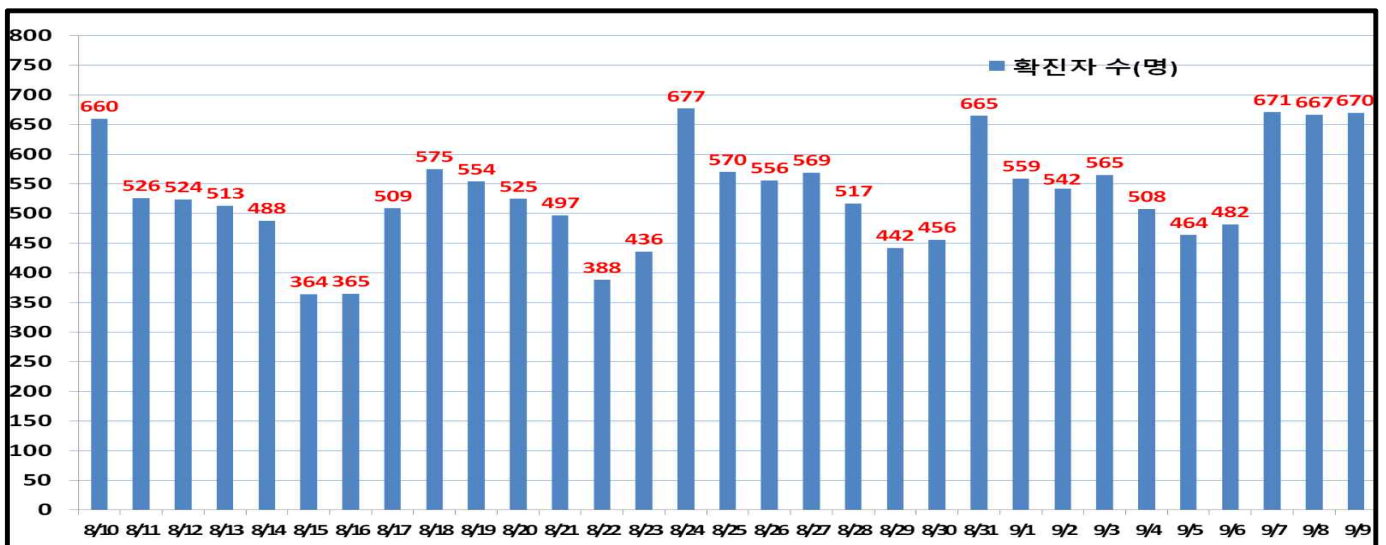
- 서울시 신규 확진환자 670명, 누적 확진환자는 총 85,145명
- 입원(격리)환자 9,540명, 격리해제 75,002명 / 질병관리청 공식발표 확진환자 수는 85,145명(9. 10. 00시 기준)
- 우리나라 사망자는 총 2,348명으로 치명률은 0.87%이며, 서울시 사망자는 603명, 치명률은 0.71%으로 전국대비 낮게 나타남

● 주요 발생원인별 현황 (2021. 9. 10. 00시 기준)

(단위: 명)

합 계	해외 유입	송파구 소재 시장관련 ('21.9.)	은평구 소재 학원관련 ('21.9.)	강동구 소재 실내체육시설 관련('21.9.)	은평구 소재 종교시설 관련 ('21.9.)	기타 집단 감염	기타 확진자 접촉	타시도 확진자 접촉	감염 경로 조사중
85,145 (+670)	1,642 (+4)	52 (+16)	27 (+6)	17 (+4)	34 (+3)	21,417 (+24)	32,148 (+308)	3,878 (+26)	25,930 (+279)

● 일일 확진환자 현황

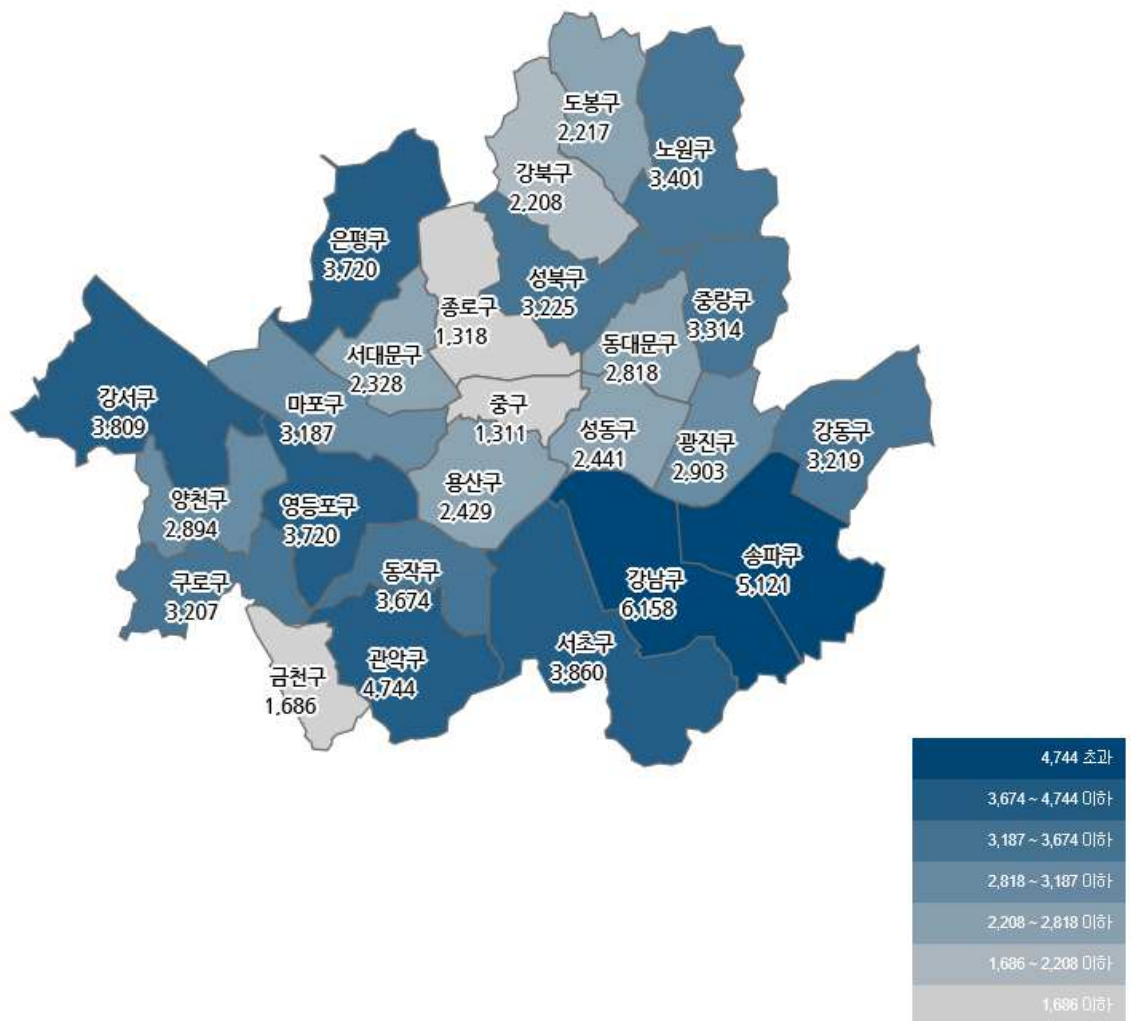


● 서울시 자치구별 확진환자 발생 현황

- 서울시 전체 확진자는 총 85,145명

거주지 기준(명): 강남 6,158, 송파 5,121, 관악 4,744, 서초 3,860, 강서 3,809, 영등포 3,720, 은평 3,720, 동작 3,674, 노원 3,401, 중랑 3,314, 성북 3,225, 강동 3,219, 구로 3,207, 마포 3,187, 광진 2,903, 양천 2,894, 동대문 2,818, 성동 2,441, 용산 2,429, 서대문 2,328, 도봉 2,217, 강북 2,208, 금천 1,686, 종로 1,318, 중구 1,311, 기타 6,233(타시도 이관 등)

구 분	합 계	종로구	중 구	용산구	성동구	광진구	동대문	중랑구	성북구	강북구	도봉구	노원구	은평구	서대문	마포구	양천구	강서구	구로구	금천구	영등포	동작구	관악구	서초구	강남구	송파구	강동구	기 타
전일누계	84,475	1,309	1,303	2,411	2,420	2,868	2,797	3,292	3,207	2,186	2,209	3,389	3,670	2,313	3,157	2,875	3,790	3,154	1,663	3,679	3,648	4,712	3,841	6,124	5,072	3,186	6,200
9.9. 증가	670	9	8	18	21	35	21	22	18	22	8	12	50	15	30	19	19	53	23	41	26	32	19	34	49	33	33
합계	85,145	1,318	1,311	2,429	2,441	2,903	2,818	3,314	3,225	2,208	2,217	3,401	3,720	2,328	3,187	2,894	3,809	3,207	1,686	3,720	3,674	4,744	3,860	6,158	5,121	3,219	6,233

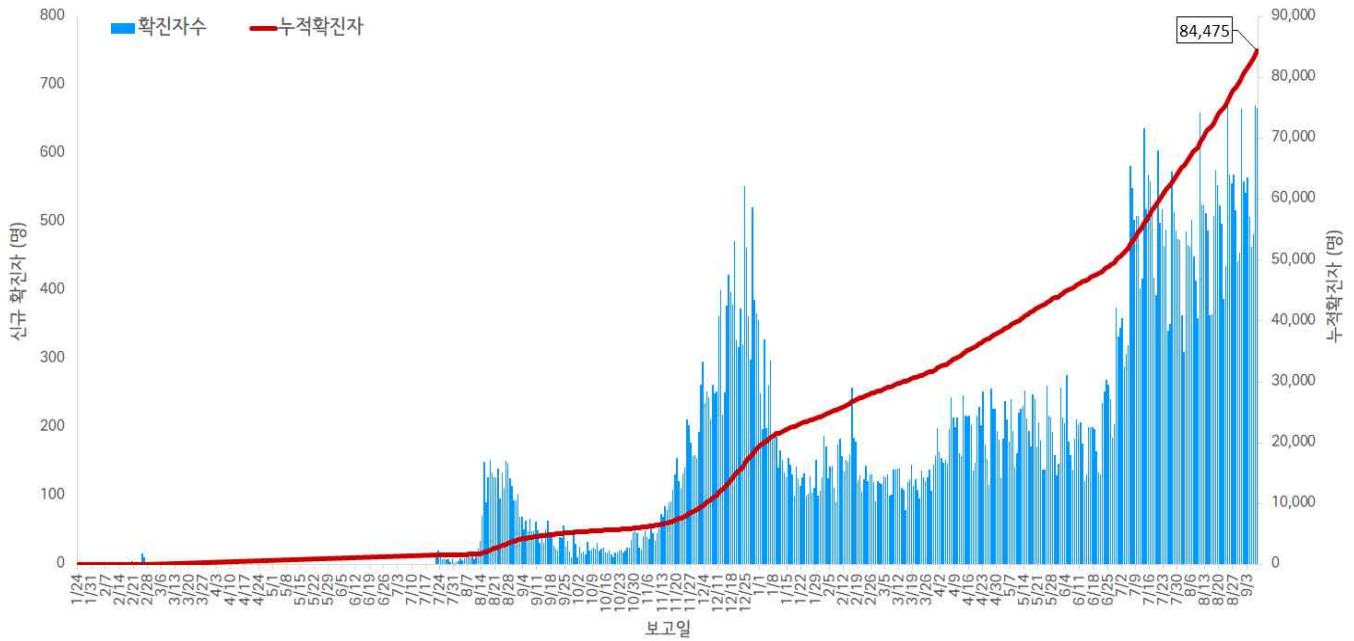


서울시 자치구별 확진자 총 누계 현황

● 서울시 코로나19 발생 현황 (2021. 9. 8. 24시 기준)

- 확진자 일별 발생 추이 및 누적 현황

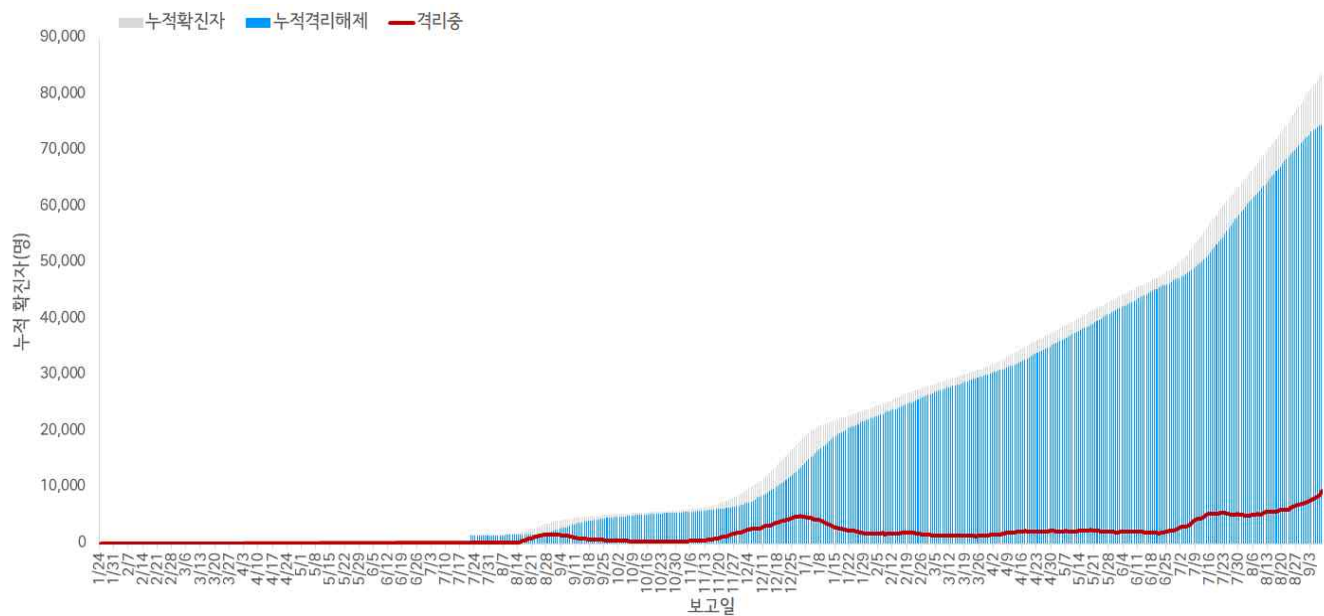
* 신규 확진자 667명, 누적환자 총 84,475명



<서울시 코로나19 신규 확진자 일별 발생추이 및 누적 현황(명, 보고일 기준)>

- 확진자 격리 현황

* 격리해제 74,492명(88.2%), 사망 599명(0.7%), 격리 중 9,384명(11.1%)



서울시 코로나19 누적 격리중 · 격리해제자 현황(명, 보고일 기준)

● 서울시 코로나19 사망자 현황 (2021. 9. 8. 24시 기준)

- 서울시 코로나19 누적 확진자 총 84,475명 중 사망 599명(0.7%)임

서울시 코로나19 사망자 일반적 특성표

(단위: 명)

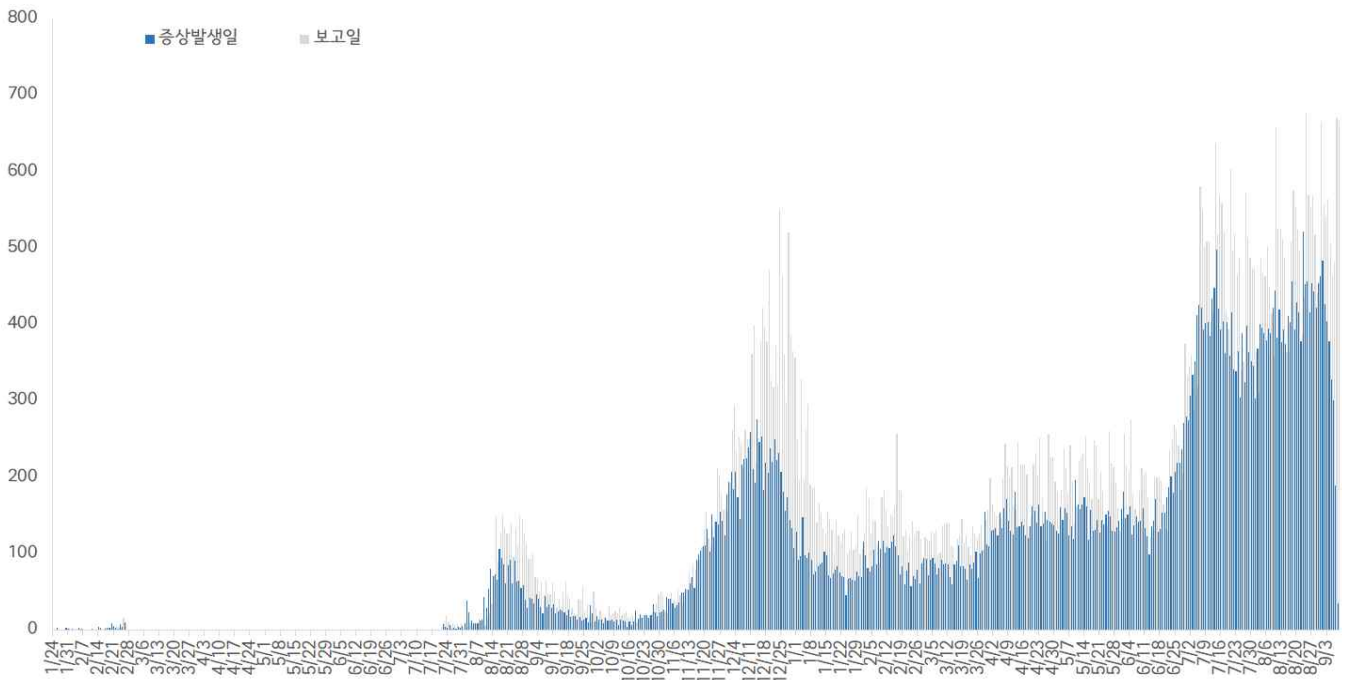
구 분		계	
총 계		599	100.0%
성별	남	342	57.1%
	여	257	42.9%
연령*	20-29세	4	0.6%
	30-39세	1	0.2%
	40-49세	8	1.3%
	50-59세	33	5.5%
	60-69세	83	13.9%
	70-79세	213	35.6%
	≥ 80세	257	42.9%
	< 65세	76	12.7%
	≥ 65세	523	87.3%
진단소요일**	증상-확진	평균±표준편차	3.8 ± 3.3
		중위수 (범위)	3.0 (0-20)
	증상-사망	평균±표준편차	25.0 ± 15.8
		중위수 (범위)	22.0 (1-104)
	확진-사망	평균±표준편차	22.3 ± 16.7
		중위수 (범위)	19.0 (0-166)
감염경로	집단발생 관련	228	38.1%
	요양병원 및 시설	112	18.8%
	의료기관	47	7.8%
	종교 관련	13	2.2%
	가족/지인모임	9	1.5%
	직장	12	2.0%
	교정시설	3	0.5%
	기타	32	5.3%
	확진자접촉	139	23.2%
	조사 중	230	38.4%
	해외유입	2	0.3%

※ 연령* 설정 시 사망당시 연령으로 산출

※ 진단소요일** 설정 시 사후에 확진된 41명은 제외하고 산출

- 증상발생일 및 보고일 기준 발생 추이

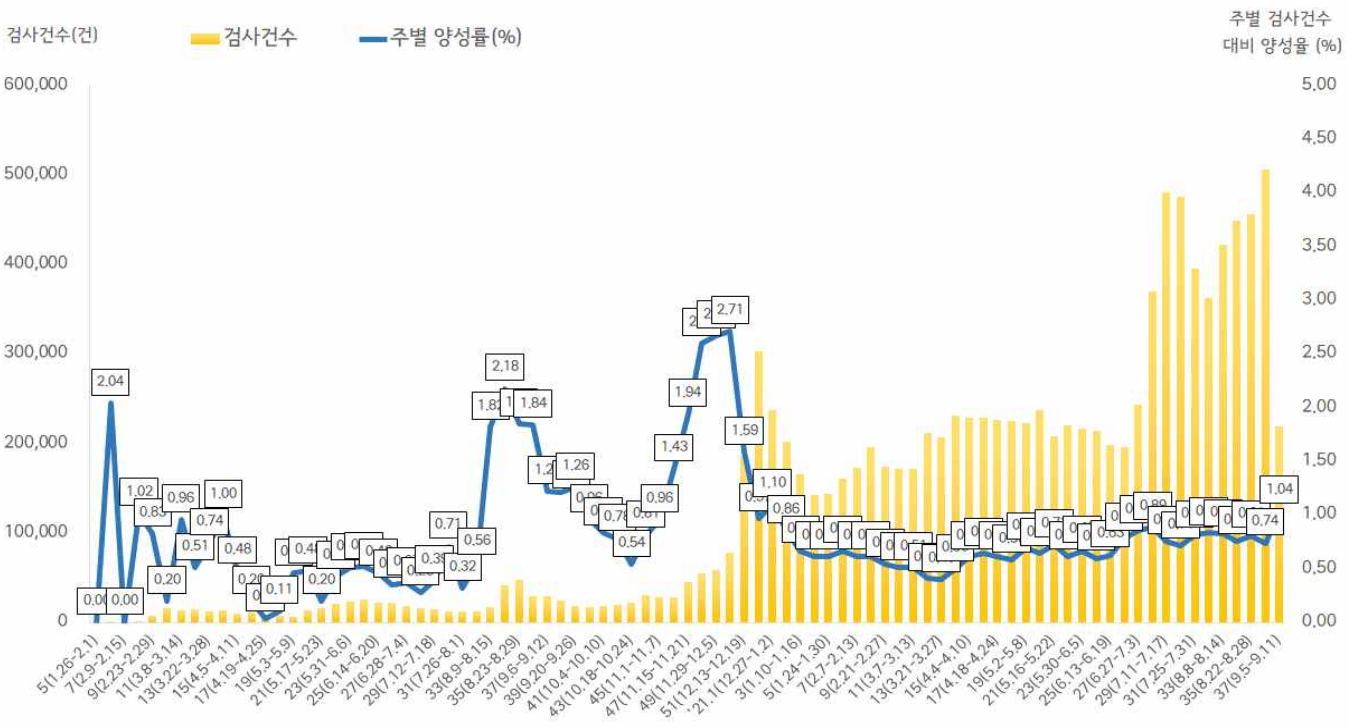
* 분석대상 증상발생일과 보고일이 모두 확인된 61,949명(무증상 및 증상발생일 모름 등 22,526명 제외)



서울시 코로나19 확진자 일별 분포 현황

- 주별 검사건수 및 확진환자 양성률

* 금주 219,485건 중 2,284명 확진, 검사 수 대비 양성률 1.04%



서울시 코로나19 확진자 주별 검사현황 및 양성률

● 인구학적 특성별 발생 현황 (2021. 9. 8. 24시 기준)

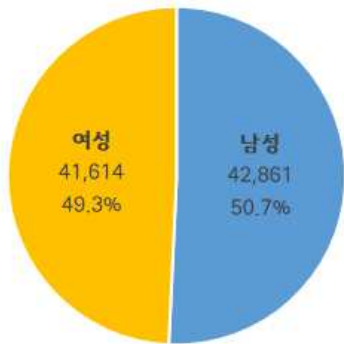
- (성별) 남성이 50.7%로 여성보다 높음
- (연령별) 확진자의 평균 연령은 42.1세 (중위연령 42.0세, 범위 1-108세)로 20-50대가 67.8%이고, 10만명당 확진자수는 20대 1,110.03명, 50대 981.96명, 60대 908.41명 순이며, 사망 599명(20대 4명, 30대 1명, 40대 8명, 50대 33명, 60대 84명, 70대 212명, 80세 이상 257명)임 - 치명률 0.7% (80세 이상 14.0%)

(단위: 명, %)

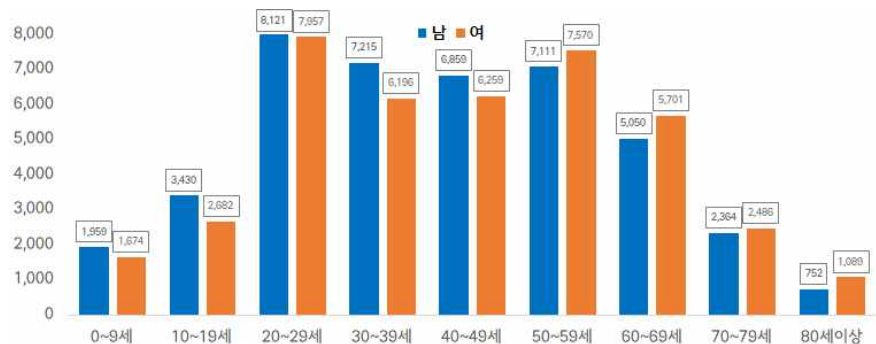
구분	확진자	10만명당 확진자수	장기입원자	퇴원자	퇴원자 평균 입원일 (일)	사망자	치명률	
계	84,475 (100.0)	886.09	1,657 (2.0)	74,492 (88.2)	12.9	599	0.7	
성 별	남성	42,861 (50.7)	923.20	996 (2.3)	37,497 (87.5)	13.1	341	0.8
	여성	41,614 (49.3)	850.87	661 (1.6)	36,995 (88.9)	12.7	258	0.6
연 령	0-9	3,633 (4.4)	565.55	53 (1.5)	3,068 (84.4)	11.5	0	0.0
	10-19	6,112 (7.2)	766.68	50 (0.8)	5,470 (89.5)	11.5	0	0.0
	20-29	16,078 (19.0)	1,110.03	279 (1.7)	14,032 (87.3)	11.9	4	0.0
	30-39	13,411 (15.9)	908.41	207 (1.5)	11,725 (87.4)	12.1	1	0.0
	40-49	13,118 (15.5)	865.38	223 (1.7)	11,505 (87.7)	12.6	8	0.1
	50-59	14,681 (17.4)	981.96	263 (1.8)	13,217 (90.0)	13.1	33	0.2
	60-69	10,751 (12.7)	907.03	231 (2.1)	9,712 (90.3)	14.3	84	0.8
	70-79	4,850 (5.7)	717.93	214 (4.4)	4,295 (88.6)	16.6	212	4.4
	80이상	1,841 (2.2)	619.21	137 (7.4)	1,468 (79.7)	19.0	257	14.0

- ※ 치명률 = 사망자수/확진자수 × 100
- ※ 평균 입원일 = (퇴원자 입원일의 합계)/(전체 퇴원자수)
- ※ 장기입원자 = 입원 35일 이상 확진자
- ※ 인구 10만명당 발생률은 통계청에서 제공하는 2020년 7월 1일 행정구역별 인구 기준.

- 성별·연령별 분포 현황

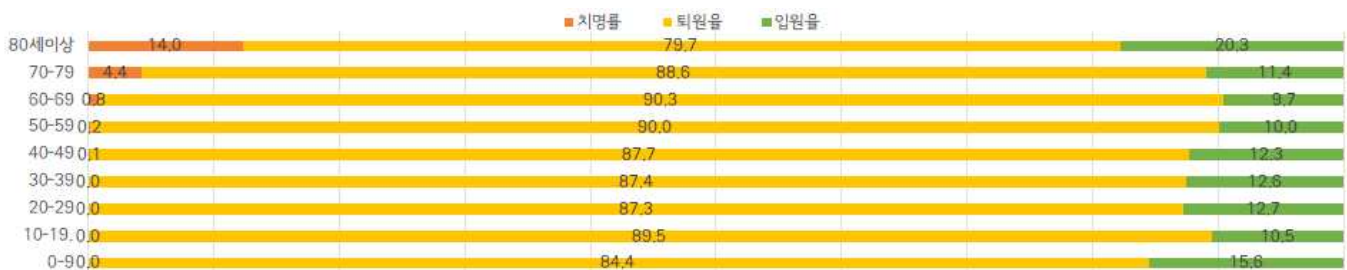


성별



연령별

- 연령별 확진자 치료현황



서울시 코로나19 연령별 확진자 치료 현황

- 최근 4주간 주별 발생현황(보고일 기준)

(단위: 명, %)

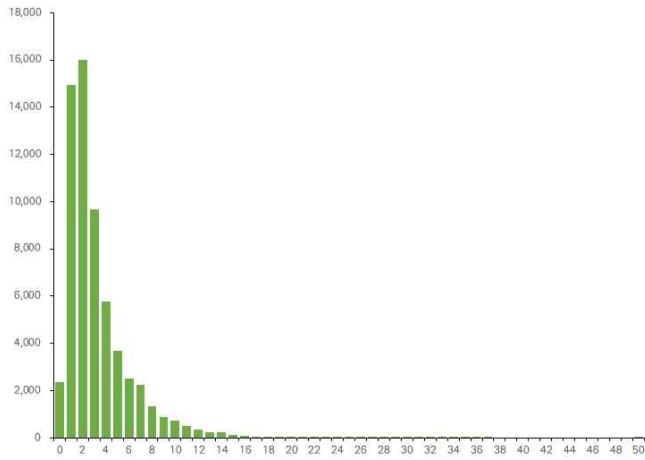
구분		34주(8.15.-8.21.)	35주(8.22.-8.28.)	36주(8.29.-9.4.)	37주(9.5.-9.8)
계		3,389	3,713	3,737	2,284
10만명당 확진자수		35.5	38.9	39.2	24.0
일평균 확진자수		484.1	530.4	533.9	571.0
성별	남성	1,730 (51.0)	1,932 (52.0)	1,997 (53.4)	1,281 (56.1)
	여성	1,659 (49.0)	1,781 (48.0)	1,740 (46.6)	1,003 (43.9)
연령	0-9	182 (5.3)	201 (5.5)	206 (5.6)	113 (5.1)
	10-19	256 (7.6)	300 (8.1)	304 (8.1)	171 (7.5)
	20-29	842 (24.8)	929 (25.0)	903 (24.2)	528 (23.1)
	30-39	616 (18.2)	671 (18.1)	674 (18.0)	434 (19.0)
	40-49	531 (15.7)	573 (15.4)	605 (16.2)	416 (18.2)
	50-59	517 (15.3)	551 (14.8)	535 (14.3)	348 (15.2)
	60-69	293 (8.6)	339 (9.1)	364 (9.7)	204 (8.9)
	70-79	114 (3.4)	113 (3.0)	107 (2.9)	51 (2.2)
	80이상	38 (1.1)	36 (1.0)	39 (1.0)	19 (0.8)
65세 이상		283 (8.4)	273 (7.4)	298 (8.0)	142 (6.2)
사망자 총계		17 (0.5)	10 (0.3)	11 (0.3)	7 (0.3)
무증상자		612 (18.1)	659 (17.7)	595 (15.9)	372 (16.3)
감염경로 조사중		1,271 (37.5)	1,450 (39.1)	1,515 (40.5)	946 (41.4)

● 진단소요일 (2021. 9. 8 24시 기준)

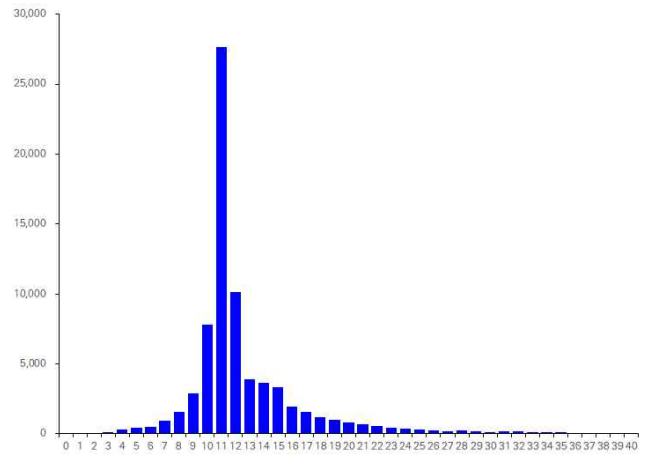
- 증상발생일부터 확진일까지 평균 3.2일(중앙값 2일)소요, 확진일부터 퇴원일까지 평균 13일(중앙값 11일)소요

※증상발생일 확진일이 모두 확인 된 61,948명 산출

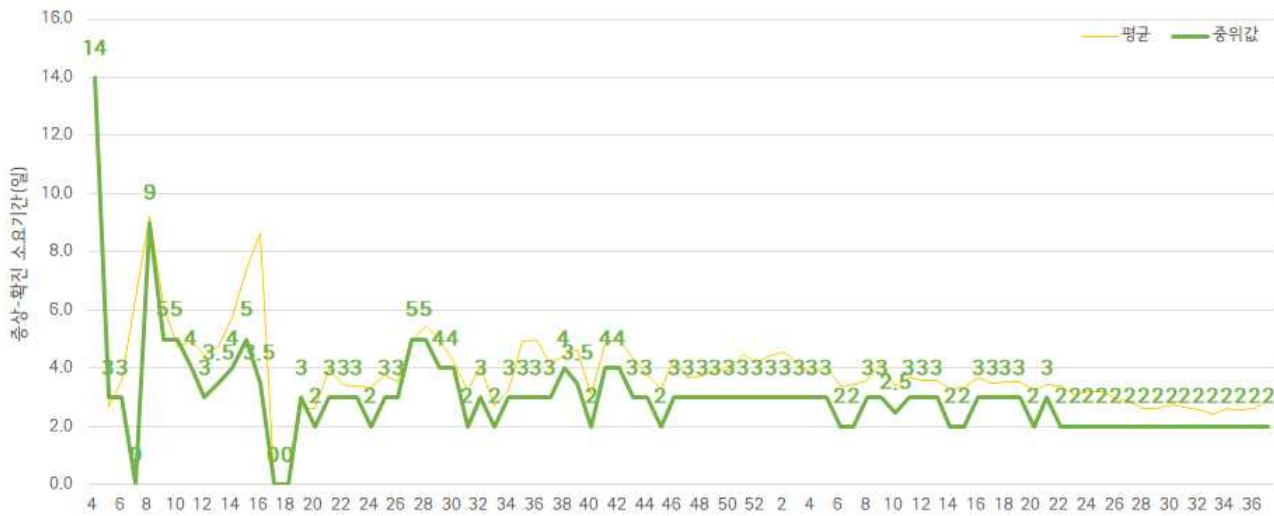
※퇴원자 중 확진일 퇴원일이 모두 확인 된 74,492명 산출



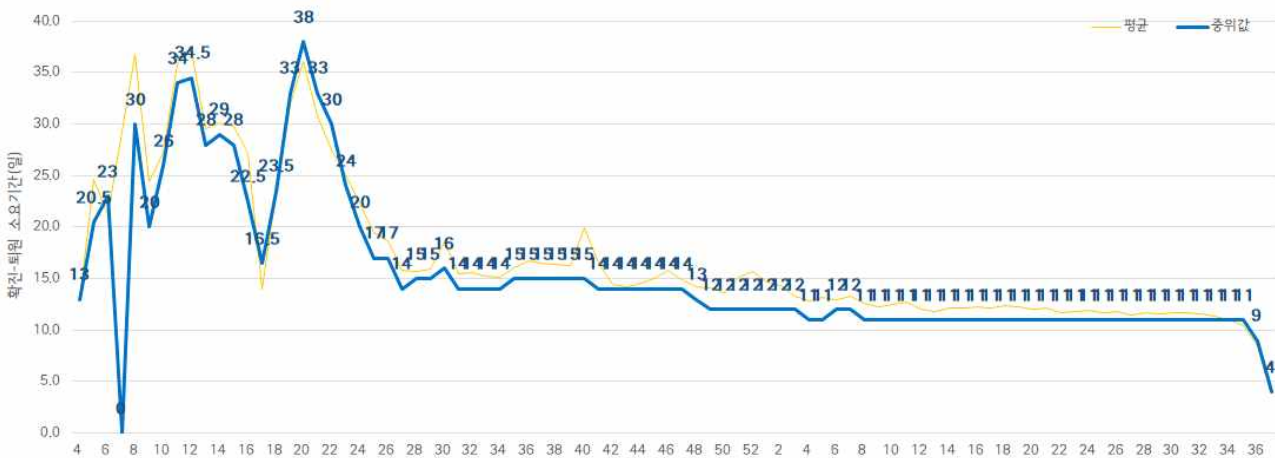
증상발생일 - 확진일 소요기간



확진일 - 퇴원일 소요기간



주별 증상발생일 - 확진일 소요기간



주별 확진일 - 퇴원일 소요기간

● 자치구별 발생 현황(발생구 기준) (2021. 9. 8. 24시 기준)

- 강남구 발생이 7.23%(6,123명)로 가장 높았으며, 송파구 6.0%(5,073명), 관악구 5.6%(4,711명) 순이었음
- 인구 10만명당 확진자수는 강남구가 1,155.01명으로 가장 많았고, 용산구 1,098.89명, 중구 1,074.72명 순이었음

구분	누적			신규		
	확진자수(명)	분율(%)	10만명당 확진자수*	확진자수(명)	분율(%)	10만명당 확진자수*
종로구	1,309	(1.5)	903.60	5	(0.7)	3.45
중구	1,306	(1.5)	1074.72	22	(3.3)	18.10
용산구	2,411	(2.9)	1098.89	13	(1.9)	5.93
성동구	2,421	(2.9)	829.56	20	(3.0)	6.85
광진구	2,867	(3.4)	833.96	29	(4.3)	8.44
동대문구	2,797	(3.3)	828.00	20	(3.0)	5.92
종랑구	3,292	(3.9)	843.60	27	(4.0)	6.92
성북구	3,207	(3.8)	742.01	18	(2.7)	4.16
강북구	2,186	(2.6)	715.52	11	(1.6)	3.60
도봉구	2,209	(2.6)	679.59	15	(2.2)	4.61
노원구	3,389	(4.0)	648.94	18	(2.7)	3.45
은평구	3,670	(4.3)	777.70	24	(3.6)	5.09
서대문구	2,314	(2.7)	761.00	25	(3.7)	8.22
마포구	3,157	(3.7)	864.00	26	(3.9)	7.12
양천구	2,875	(3.4)	637.51	19	(2.8)	4.21
강서구	3,789	(4.5)	654.25	21	(3.1)	3.63
구로구	3,154	(3.7)	786.70	48	(7.2)	11.97
금천구	1,663	(2.0)	728.29	14	(2.1)	6.13
영등포구	3,678	(4.4)	1004.21	45	(6.7)	12.29
동작구	3,648	(4.3)	940.55	22	(3.3)	5.67
관악구 ³⁾	4,711	(5.6)	961.82	45	(6.7)	9.19
서초구	3,841	(4.5)	915.37	24	(3.6)	5.72
강남구 ¹⁾	6,123	(7.2)	1155.01	38	(5.7)	7.17
송파구 ²⁾	5,073	(6.0)	765.35	52	(7.8)	7.85
강동구	3,186	(3.8)	721.25	24	(3.6)	5.43

1) 강남구: 다중이용시설 관련 588명, 직장 관련 304명, 해외유입 154명, 병원 및 요양시설 124명 등

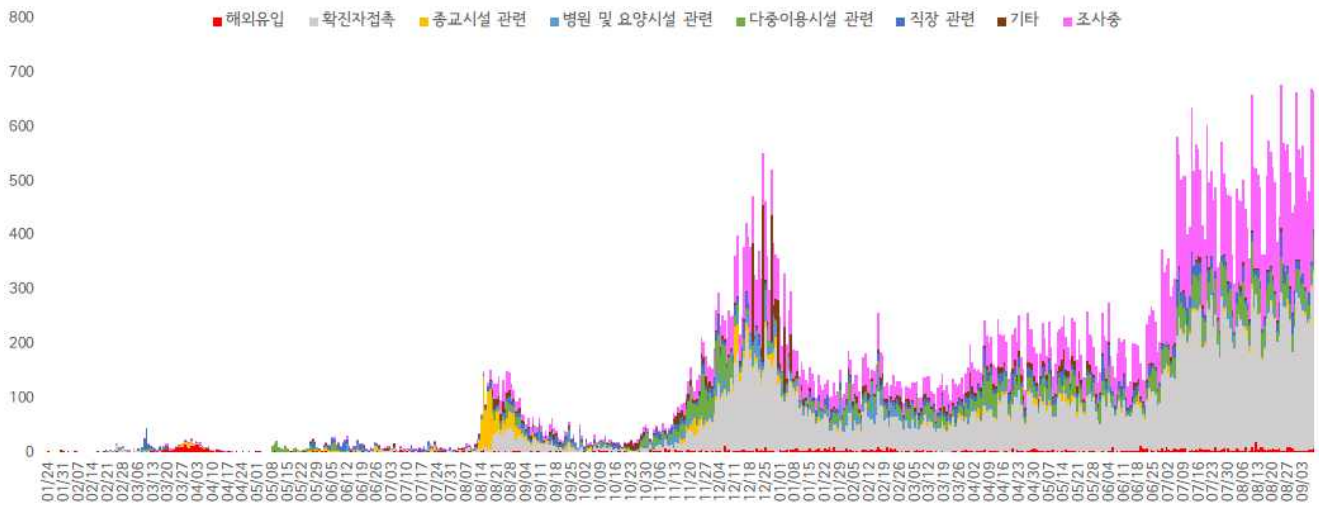
2) 송파구: 다중이용시설 관련 544명, 직장 관련 242명, 종교시설 관련 181명, 병원 및 요양시설 142명 등

3) 관악구: 다중이용시설 관련 485명, 직장 관련 336명, 병원 및 요양시설 113명, 종교시설 관련 101명 등

※ 인구 10만명당 확진자수는 통계청에서 제공하는 2020년 행정구역별 연앙인구를 기준으로 함(기타 6,199명 제외)

● **주요 감염경로별 발생 현황** (2021. 9. 8. 24시 기준)

- 주요 감염경로별 발생률은 확진자 접촉이 42.3%(35,727명)로 가장 높았으며, 다중이용시설 관련 9.5%(7,983명), 직장 관련 5.5%(4,627명), 병원 및 요양시설 관련 3.8%(3,195명), 종교시설 관련 3.0%(2,570명), 해외유입 1.9%(1,638명) 순이었음



<서울시 코로나19 감염경로 조사중 확진자 주별 분포 현황(명, 보고일 기준)>

● **감염경로 조사중 환자 현황** (2021. 9. 8. 24시 기준)

- 확진자 총 84,475명 중 감염경로 '조사중' 25,661(30.4%) 보고됨

성별/연령별 확진자,경로 조사자 분포 현황

(단위: 명)

구분	합계	성별		연령(세)								
		남	여	0-9	10-19	20-29	30-39	40-49	50-59	60-69	70-79	80이상
확진자 (%)	84,475	42,861	41,614	3,633	6,112	16,078	13,411	13,118	14,681	10,751	4,850	1,841
	(100.0)	(50.7)	(49.3)	(4.3)	(7.3)	(19.0)	(15.9)	(15.5)	(17.4)	(12.7)	(5.7)	(2.2)
경로 조사중(%)	25,661	13,554	12,107	244	1,242	5,685	4,693	4,174	4,340	3,311	1,552	420
	(30.4)	(31.6)	(29.1)	(6.7)	(20.3)	(35.4)	(35.0)	(31.8)	(29.6)	(30.8)	(32.0)	(22.8)

※ 강남구2,358건, 관악구1,556건, 송파구1,486건, 영등포구1,340건, 서초구1,229건, 은평구1,106건, 동작구1,061건, 마포구1,008건, 강서구1,005건, 강동구981건, 중랑구961건, 구로구935건, 성북구928건, 동대문구862건, 광진구830건, 노원구797건, 양천구753건, 성동구751건, 용산구749건, 서대문구651건, 강북구594건, 도봉구591건, 금천구525건, 종로구472건, 중구397건 등 (기타 1,735건 제외)

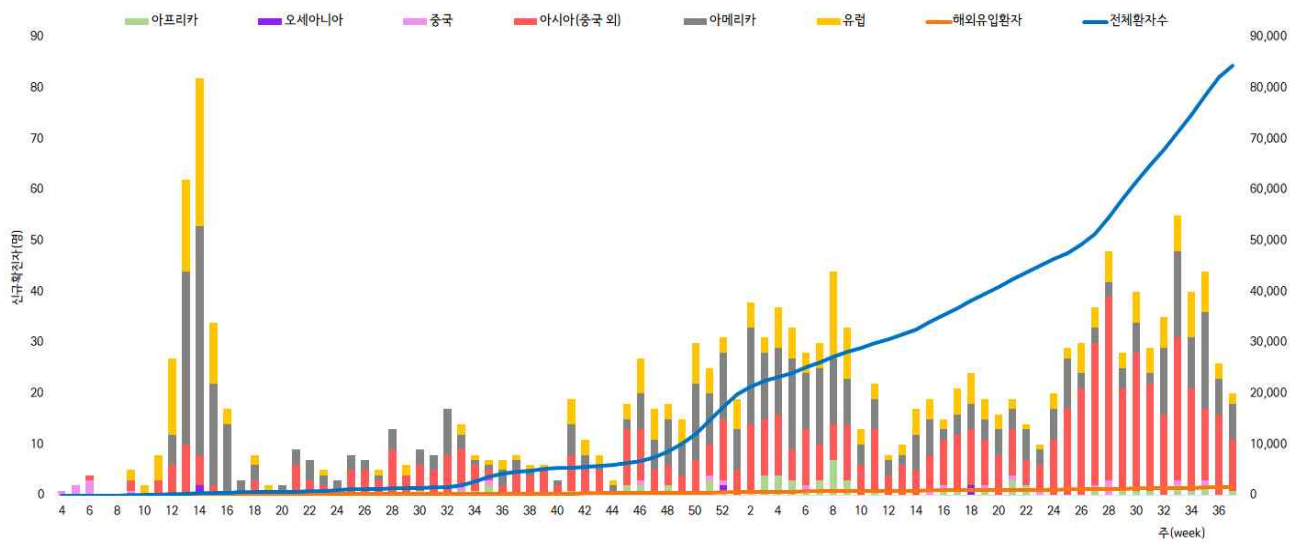
● 해외 유입 현황 (2021. 9. 8. 24시 기준)

- 해외유입 사례로 추정되는 누적 확진자수 1,638명(1.9%)
- 주요 국외유입 분포는 아시아(중국 외) 41.0%, 아메리카 33.3%, 유럽 20.1%순임

코로나19 해외유입 확진자 분포 현황

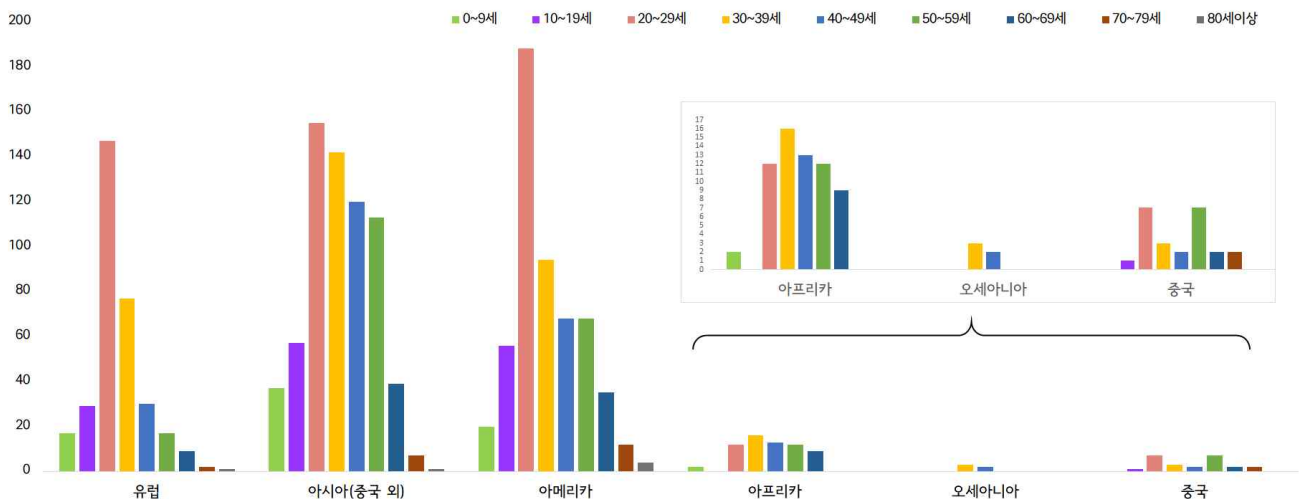
(단위: 명)

구분	유럽	아시아 (중국 외)	아메리카	아프리카	오세아니아	중국	합계
누계	329	671	545	64	5	24	1,638
증가현황	-	+5	+2	-	-	-	+7
백분율(%)	(20.1)	(41.0)	(33.3)	(3.9)	(0.2)	(1.5)	(100.0)



서울시 코로나19 신규·누적 해외유입 확진자 현황(명, 보고일 기준)

- 연령별 해외유입 현황 분포



서울시 코로나19 연령별 해외유입 확진자 현황(명, 보고일 기준)

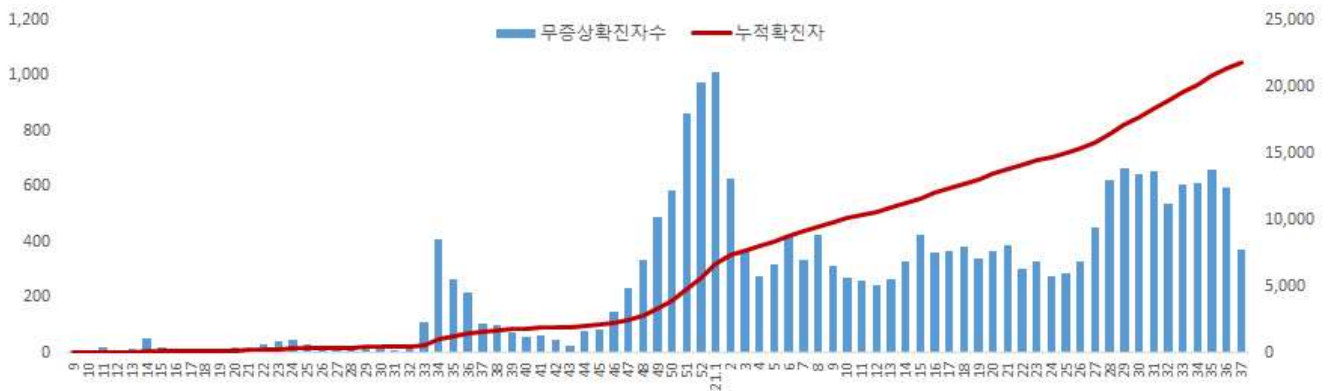
● 무증상자 발생현황 (2021. 9. 8. 24시 기준)

- 전체 확진자 중 무증상자는 25.8%이며, 남성이 54.1%로 여성보다 높음
- 무증상 확진자의 평균 연령은 44.1세(중위연령 46.0세, 범위 1-106세)로 20-50대가 59.2%이며, 사망 169명(40대 5명, 50대 8명, 60대 16명, 70대 55명, 80세 이상 85명)임 - 치명률 0.8% (80세 이상 10.8%)

(단위: 명, %)

구분		무증상자	감염경로 조사중	퇴원자	사망자	치명률
계		21,780 (100.0)	3,670 (16.9)	20,033 (92.0)	169	0.8
성별	남성	11,792 (54.1)	1,958 (16.6)	10,793 (91.5)	95	0.8
	여성	9,988 (45.9)	1,712 (17.1)	9,240 (92.5)	74	0.7
연령	0-9	1,552 (7.2)	81 (5.2)	1,375 (88.6)	0	0.0
	10-19	1,463 (6.7)	151 (10.3)	1,382 (94.5)	0	0.0
	20-29	3,188 (14.6)	634 (19.9)	2,915 (91.4)	0	0.0
	30-39	2,793 (12.8)	619 (22.2)	2,561 (91.7)	0	0.0
	40-49	3,016 (13.8)	550 (18.2)	2,775 (92.0)	5	0.2
	50-59	3,916 (18.0)	678 (17.3)	3,679 (93.9)	8	0.2
	60-69	3,368 (15.5)	591 (17.5)	3,118 (92.6)	16	0.5
	70-79	1,695 (7.8)	277 (16.3)	1,556 (91.8)	55	3.2
80이상	789 (3.6)	89 (11.3)	672 (85.2)	85	10.8	

※ 치명률= 사망자수/무증상 확진자수×100; 확진 당시 기초역학조사서 상 무증상자



<서울시 코로나19 주별 무증상 확진자 누적 현황(명, 보고일 기준)>



● **접촉자 관리 현황** (2021. 9. 8. 24시 기준)

- 서울시 관리 누적 접촉자는 440,138명으로, 그 중 검사결과 양성으로 확진된 사례는 11.0%(48,608명)임

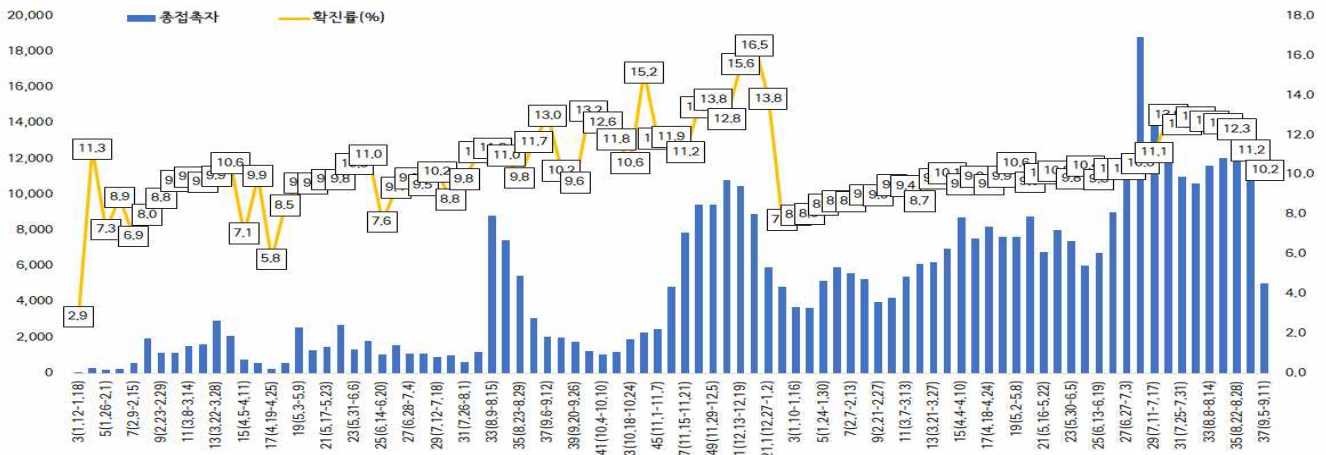
서울시 성별, 연령별 코로나19 접촉자 분포 현황

(단위: 명)

구분	합계	성별		연령(세)								
		남	여	0-9	10-19	20-29	30-39	40-49	50-59	60-69	70-79	80이상
누계	440,138	225,840	214,298	36,956	60,685	82,996	71,512	62,166	62,314	40,577	15,569	7,363
(%)	(100.0)	(51.3)	(48.7)	(8.4)	(13.8)	(18.9)	(16.2)	(14.1)	(14.2)	(9.2)	(3.5)	(1.7)
확진자	48,608	18,484	30,124	3,148	5,503	11,141	7,770	7,022	7,361	4,483	1,590	590
(%)	(11.0)	(8.2)	(14.1)	(8.5)	(9.1)	(13.4)	(10.9)	(11.3)	(11.8)	(11.0)	(10.2)	(8.0)

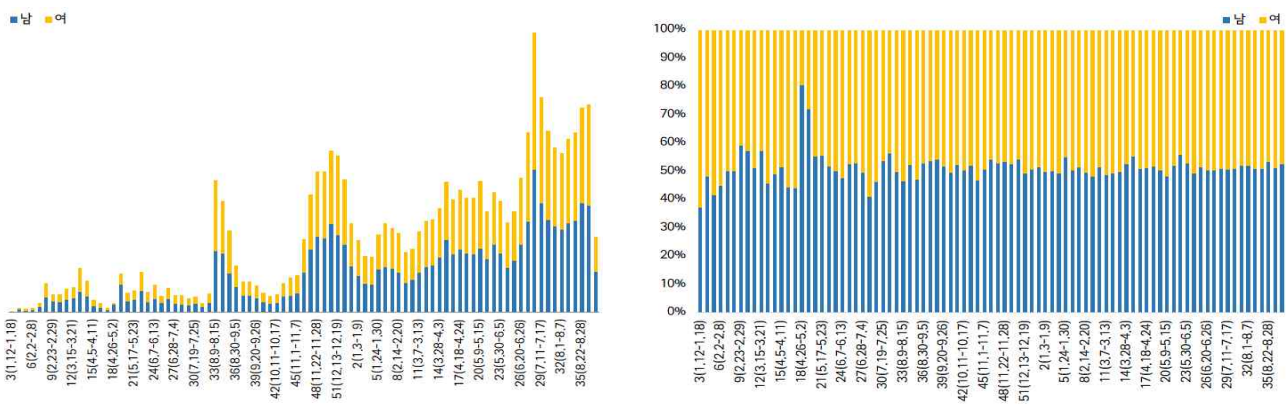
※ 접촉자 중 확진자수(명,%)는 질병보건통합관리시스템(is.cdc.go.kr)에 등록된 접촉자 데이터를 기준으로 함.

- **주별 접촉자 발생 현황**



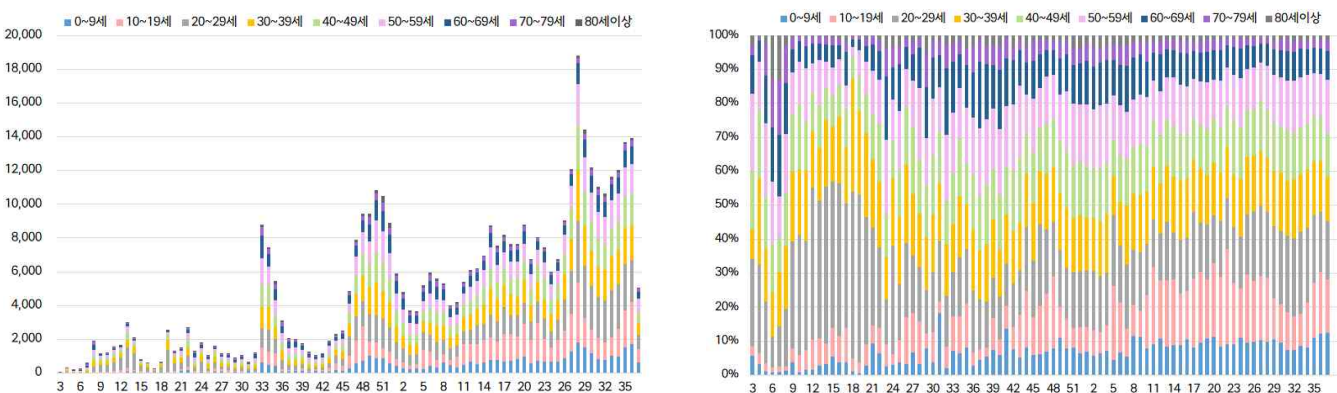
서울시 코로나19 주별 접촉자 현황 및 확진율(명, %, 최종접촉일 기준)

- **성별 접촉자 발생 현황**



서울시 코로나19 성별 분포(명, %, 최종접촉일 기준)

- **연령별 접촉자 발생 현황**



서울시 코로나19 연령별 분포(명, %, 최종접촉일 기준)

● **서울시 전체 선별진료소 지정 현황** (2021. 9. 9. 19시 서울시 일일상황보고 기준)

(단위 : 개소)

합계	자치구			의료기관					차량 이동식	이동 검체 채취반
	소계	보건소 내	보건소 외(상담소)	소계	국가지정	지역거점	국공립 병원	민간병원		
83	37	35	2	46	5	6	8	27	0	0

● **총괄 선별진료소 검체 운영 현황**

(단위 : 건)

구 분	총 누계	주간 계	9.3.(금)	9.4.(토)	9.5.(일)	9.6.(월)	9.7.(화)	9.8.(수)	9.9.(목)
계	6,664,118	200,991	34,804	25,329	23,419	30,914	26,847	30,078	29,600
평 균	96,581.4	2,912.9	504.4	367.1	339.4	448.0	389.1	435.9	428.9

● **보건소 선별진료소(25개 자치구) 검체 검사 현황**

(단위 : 건)

구 분	총 누계	주간 계	9.3.(금)	9.4.(토)	9.5.(일)	9.6.(월)	9.7.(화)	9.8.(수)	9.9.(목)
계	5,318,327	169,641	29,470	22,191	20,901	25,518	21,902	24,980	24,679
평 균	212,733.1	6,785.6	1,178.8	887.6	836.0	1,020.7	876.1	999.2	987.2
최고	강남구	강남구	강남구	강남구	강남구	강남구	강남구	강남구	강남구
	514,140	14,705	2,709	1,750	1,752	2,210	1,908	2,164	2,243
최저	양천구	양천구	양천구	양천구	양천구	양천구	양천구	양천구	양천구
	70,518	1,822	309	239	233	198	250	262	331

● **의료기관 선별진료소(44개소) 검체 검사 현황**

(단위 : 건)

구 분	총 누계	주간 계	9.3.(금)	9.4.(토)	9.5.(일)	9.6.(월)	9.7.(화)	9.8.(수)	9.9.(목)
계	1,345,791	31,350	5,334	3,138	2,518	5,396	4,945	5,098	4,921
평 균	30,586.2	712.5	121.2	71.3	57.2	122.6	112.4	115.9	111.8
최고	아산병원	아산병원	아산병원	아산병원	아산병원	아산병원	아산병원	아산병원	아산병원
	348,069	9,253	1,710	1,197	774	1,292	1,392	1,545	1,343
최저	명지 성모병원	서울특별시 동부병원	서울특별시 동부병원	서울특별 시어린이 병원 외 4개소	서울특별시 어린이병원 외 7개소	서울특별시 동부병원	서울특별시 서북병원 외 1개소	서울특별 시동부병 원	서울특별 시동부병 원
	735	6	0	0	0	1	0	0	0

● **일반시민 대상 선제검사 현황** (홈페이지신청) (2021. 9. 10. 00시 / 코로나19대응지원반 - 검사지원팀)

(단위 : 건)

구 분 (6.15.~)	총 누계	어린이	은평	서북	서울의료원	보라매	동부	서남	강남보건소 (우탁)
누 계	107,759	13,694	16,734	24,271	10,671	16,882	7,834	17,466	217
9.9	635	50	167	208	39	108	12	51	

- 검사결과 : **양성 263**

● 국내 코로나19 확진자 현황 (9. 10. 0시 기준, 269,362명)

국내 코로나19 확진자 성별·연령별 발생현황

구 분		금일 신규	(%)	확진자 누계	(%)	인구10만명당 발생률
계		1,892	(100)	269,362	(100)	520
성별	남성	1,066	(56.34)	139,625	(51.84)	540
	여성	826	(43.66)	129,737	(48.16)	499
연령	80세 이상	44	(2.33)	6,984	(2.59)	349
	70-79	49	(2.59)	12,843	(4.77)	347
	60-69	148	(7.82)	31,509	(11.70)	467
	50-59	253	(13.37)	46,266	(17.18)	535
	40-49	318	(16.81)	43,016	(15.97)	519
	30-39	349	(18.45)	41,212	(15.30)	600
	20-29	427	(22.57)	50,248	(18.65)	738
	10-19	195	(10.31)	23,048	(8.56)	481
	0-9	109	(5.76)	14,236	(5.29)	359

국내 코로나19 확진자 성별·연령별 사망현황

구 분		신규 사망	(%)	사망누계	(%)	치명률(%)	위중증	(%)
계		5	(100)	2,348	(100)	0.87	366	(100)
성별	남성	3	(60.00)	1,180	(50.26)	0.85	238	(65.03)
	여성	2	(40.00)	1,168	(49.74)	0.90	128	(34.97)
연령	80세 이상	1	(20.00)	1,198	(51.02)	17.15	32	(8.74)
	70-79	1	(20.00)	643	(27.39)	5.01	58	(15.85)
	60-69	1	(20.00)	326	(13.88)	1.03	78	(21.31)
	50-59	2	(40.00)	134	(5.71)	0.29	113	(30.88)
	40-49	0	(0.00)	25	(1.06)	0.06	54	(14.76)
	30-39	0	(0.00)	14	(0.60)	0.03	23	(6.28)
	20-29	0	(0.00)	8	(0.34)	0.02	7	(1.91)
	10-19	0	(0.00)	0	(0.00)	0.00	1	(0.27)
	0-9	0	(0.00)	0	(0.00)	0.00	0	(0.00)

* 성별·연령별 '20.1월 이후 누적 확진자수/성별·연령별 인구('20.1월 행정안전부 주민등록인구현황 기준)

※ 역학조사 결과 변동 가능, 코로나바이러스감염증-19 누리집(ncov.mohw.go.kr)에서 일자별 전체 확진자 현황 다운로드 가능

✓ 성별 분포 현황

* 확진자 성별은 남성이 139,625명(51.84%)으로 여성 129,737명(48.16%)보다 높은 비율을 차지하였고, 사망자의 경우에는 남성이 1,180명(50.26%)으로 여성 1,168명(49.74%)보다 약간 높은 비율을 차지함

✓ 연령별 분포 현황

* 확진자의 연령대는 20대에서 50,248명(18.65%)으로 가장 많은 비율을 차지하였으며, 50대 46,266명(17.18%), 40대 43,016명(15.97%), 30대 41,212명(15.30%) 순으로 나타남

* 사망자의 경우 확진자의 연령대와는 달리 80대 이상 고령층에서 1,198명(51.02%)으로 많은 비율을 차지함

* 연령대별 치명률은 6,984명의 확진자 중 1,198명이 사망한 80세 이상이 17.15%, 70대가 5.01%로, 여전히 7080대 고령층에서 높은 치명률을 보임

● **지역사회 발생 확진자 현황** (2021. 9. 10. 0시 기준)

- 수도권

구분	9.4.	9.5.	9.6.	9.7.	9.8.	9.9.	9.10.	주간 일 평균	주간 누계	주간 발생률
수도권	1,237	1,044	940	1,038	1,476	1,407	1,386	1,218.3	8,528	4.7
서울	563	505	462	477	665	660	666	571.1	3,998	5.9
인천	98	98	80	87	120	108	117	101.1	708	3.4
경기	576	441	398	474	691	639	603	546.0	3,822	4.1

(주간 : 9.4일 ~9.10일, 단위 : 명)

- ▶ **(서울 송파구 시장3 관련)** 9월 1일 첫 확진자 발생, 60명 추가, 총 61명 확진
(구분) 종사자 60명(지표포함), 지인 1명
- ▶ **(서울 은평구 학원2 관련)** 접촉자 추적관리 중 7명 추가, 총 27명 누적 확진
(구분) 원생 10명(지표포함), 가족 11명, 지인 6명
- ▶ **(경기 의정부시 음식점2 관련)** 9월 7일 첫 확진자 발생, 11명 추가, 총 12명 확진
(구분) 이용자 6명(지표포함), 종사자 5명, 가족 1명
- ▶ **(경기 양주시 가구제조업 관련)** 9월 6일 첫 확진자 발생, 11명 추가, 총 12명 확진
(구분) 종사자 12명(지표포함)
- ▶ **(경기 안산시 어린이집2 관련)** 9월 7일 첫 확진자 발생, 30명 추가, 총 31명 확진
(구분) 원생 15명(지표포함), 교직원 3명, 가족 7명, 지인 5명, 조사중 1명
- ▶ **(경기 남양주시 주간보호센터 관련)** 9월 8일 첫 확진자 발생, 12명 추가, 총 13명 확진
(구분) 종사자 2명(지표포함), 이용자 11명
- ▶ **(대전 서구 입시학원 관련)** 9월 4일 첫 확진자 발생, 11명 추가, 총 17명 확진
(구분) 원생 16명(지표포함), 종사자 1명
- ▶ **(충남 아산시 배방읍 교회 관련)** 접촉자 추적관리 중 4명 추가, 총 100명 누적 확진
(구분) 교인 97명(지표포함), 가족 3명
- ▶ **(충남 아산시 초등학교 관련)** 접촉자 추적관리 중 3명 추가, 총 33명 누적 확진
(구분) 외부강사 1명(지표환자), 학생 20명, 가족 12명
- ▶ **(충북 청주시 유흥주점 관련)** 접촉자 추적관리 중 6명 추가, 총 13명 누적 확진
(구분) 종사자 5명(지표포함), 이용자 3명, 지인 5명
- ▶ **(전남 여수시 회사3 관련)** 9월 8일 첫 확진자 발생, 4명 추가, 총 5명 확진
(구분) 종사자 5명(지표포함)

- ▶ **(전남 순천시 중학교 관련)** 접촉자 추적관리 중 3명 추가, 총 15명 누적 확진
(구분) 학생 11명(지표포함), 가족 4명
- ▶ **(전북 전주시 유흥시설 관련)** 9월 6일 첫 확진자 발생, 18명 추가, 총 19명 확진
(구분) 종사자 10명(지표포함), 이용자 8명, 가족 1명
- ▶ **(대구 서구 음식점2 관련)** 접촉자 추적관리 중 9명 추가, 총 25명 누적 확진
(구분) 음식점 관련 5명(지표포함), 주점 관련 14명, 대학교 관련 4명, 가족 1명, 지인 1명
- ▶ **(대구 남구 일가족/축구모임 관련)** 9월 5일 첫 확진자 발생, 15명 추가, 총 16명 확진
(구분) 가족 관련 5명(지표포함), 축구동호회 관련 11명
- ▶ **(경북 구미시 교회 관련)** 접촉자 추적관리 중 2명 추가, 총 45명 누적 확진
(구분) 교회 관련 38명(지표포함), 어린이집 관련 7명
- ▶ **(부산 부산진구 사업장3 관련)** 접촉자 추적관리 중 5명 추가, 총 52명 누적 확진
(구분) 종사자 24명(지표포함), 가족 17명, 기타 11명
- ▶ **(울산 남구 요양병원 관련)** 접촉자 추적관리 중 2명 추가, 총 17명 누적 확진
(구분) 종사자 3명(지표포함), 환자 6명, 가족 3명, 지인 3명, 기타 2명
- ▶ **(경남 거제시 기업/종교시설 관련)** 접촉자 추적관리 중 9명 추가, 총 23명 누적 확진
(구분) 기업 관련 7명(지표포함), 교회 관련 16명
- ▶ **(경남 양산시 보육/교육 시설 관련)** 접촉자 추적관리 중 3명 추가, 총 50명 누적 확진
(구분) 초등학교 관련 21명(지표포함), 유치원/어린이집 관련 29명
- ▶ **(강원 원주시 노래방 관련)** 접촉자 추적관리 중 2명 추가, 총 39명 확진
(구분) 가족 3명(지표포함), 지인 6명, 기타 30명
- ▶ **(강원 원주시 중학교 관련)** 접촉자 추적관리 중 2명 추가, 총 18명 누적 확진
(구분) 가족 2명(지표포함), 지인 3명, 기타 12명, 조사중 1명
- ▶ **(제주 서귀포시 초등학교 관련)** 접촉자 추적관리 중 4명 추가, 총 20명 누적 확진
(구분) 학생 8명(지표포함), 가족 10명, 지인 1명, 기타 1명

해외 현황

● 국외 발생 현황

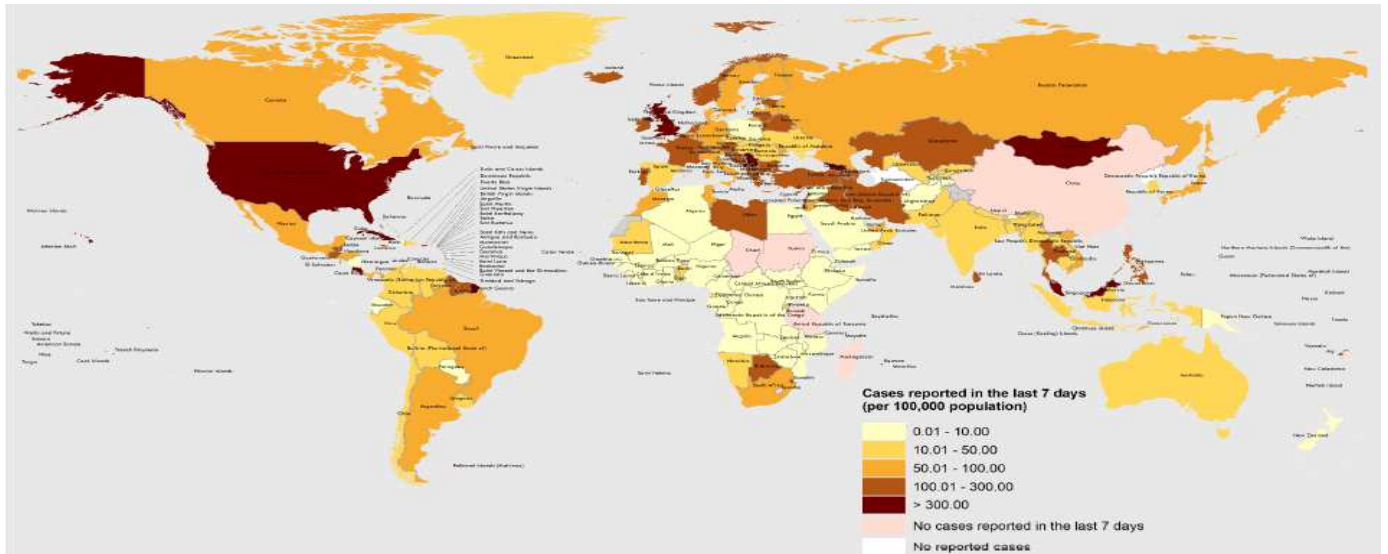
- 9. 10. 09시 까지 보고된 국외 총 확진자수는 **222,137,426명**으로 전일대비 **0.34%** 증가함
- 이 중 **4,590,578명** 사망하여 치명률은 **2.07%**로 확인됨

국외 코로나19 치명률 현황 (2021. 9. 10. 9시 최신기준) (출처) 질병관리청

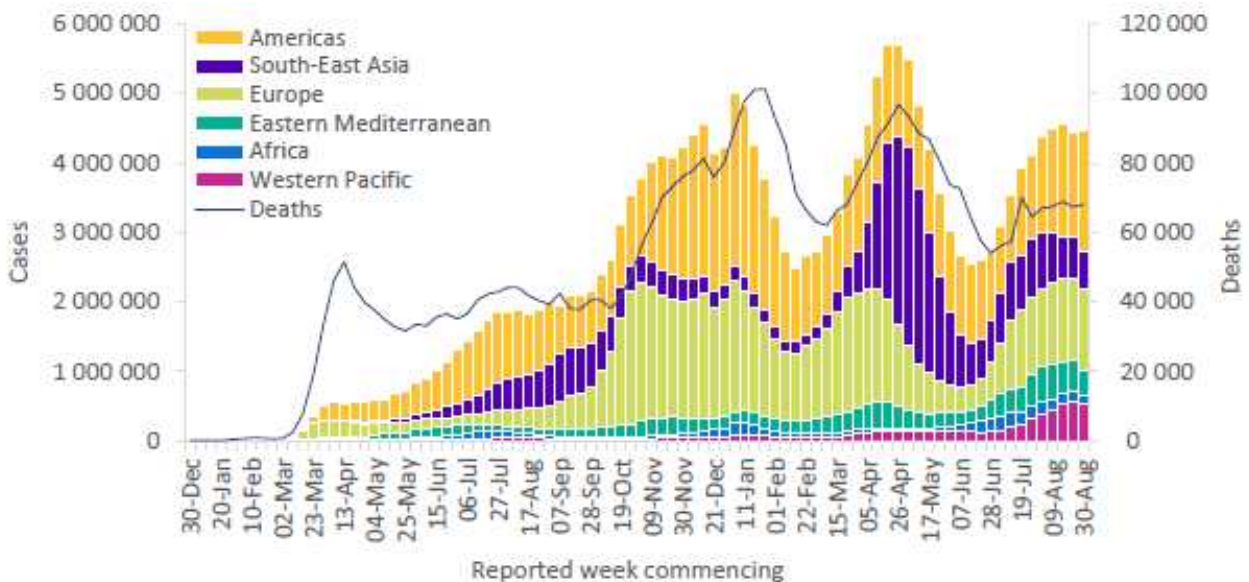
국가 및 지역	확진자수(%)		사망자수(%)		치명률(%)	증가율(%) *전일 대비
아시아	51,287,982	23.09%	803,613	17.51%	1.57%	0.28%
중동	14,612,994	6.58%	246,394	5.37%	1.69%	0.48%
아메리카	85,369,099	38.43%	2,126,459	46.32%	2.49%	0.38%
유럽	64,258,965	28.93%	1,264,999	27.56%	1.97%	0.27%
오세아니아	136,569	0.06%	1,809	0.04%	1.32%	1.48%
아프리카	5,574,169	2.51%	136,944	2.98%	2.46%	0.63%
기타	897,648	0.40%	10,360	0.23%	1.15%	0.47%
전세계	222,137,426	100.00%	4,590,578	100.00%	2.07%	0.34%

* 치명률=사망자수/확진자수*100, *증가율=(당일확진자-전일확진자)/전일확진자*100

※ 통계방식 변경(9.23.부터 적용): WHO Dashboard 통계자료 사용. 단, 한국은 보도참고자료, 중국은 중국위생건강위원회 자료 적용



국가별 지난 7일간 확진자 발생현황 (2021. 9. 5. 기준) (출처) WHO Situation Report



코로나19 주별 발생 현황 (2021. 9. 5. 기준) (출처) WHO Situation Report

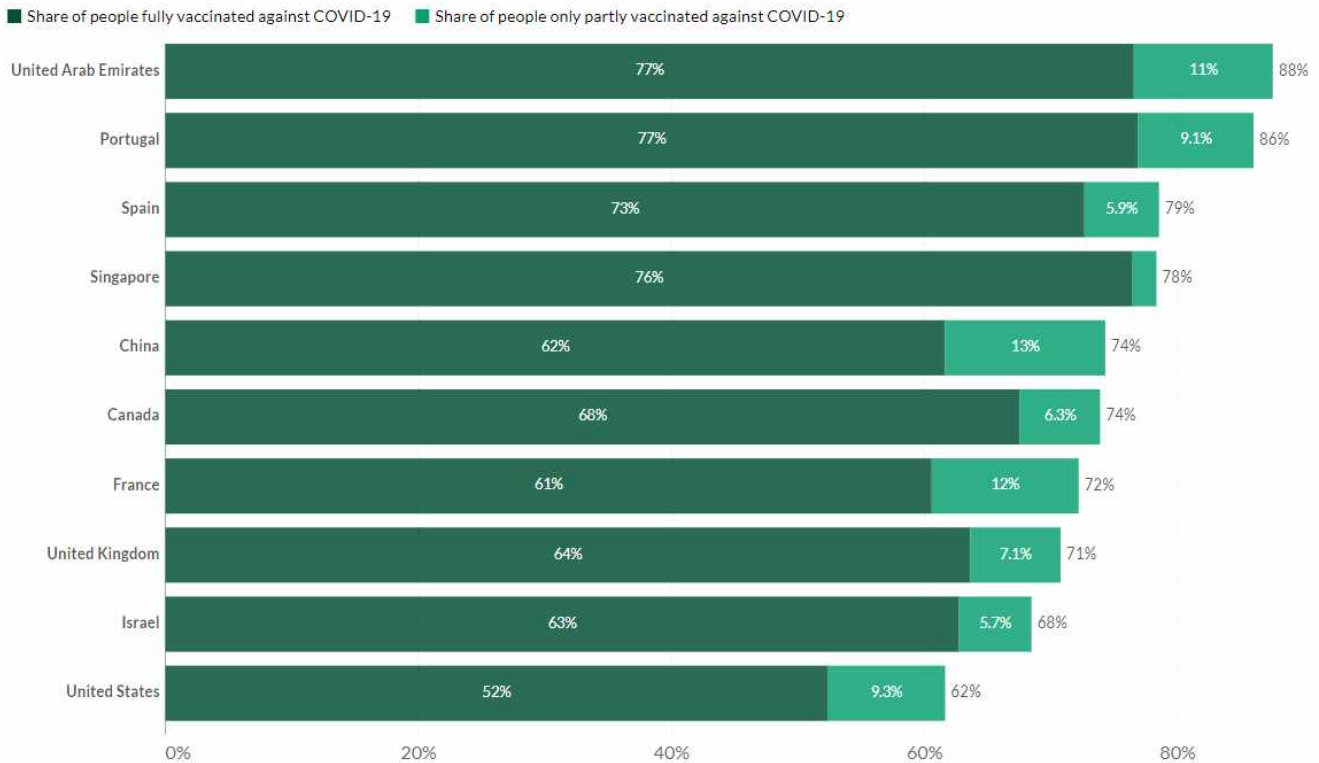
백신 완전 접종률에 따른 해외 동향

백신 완전 접종률 순위

Share of people vaccinated against COVID-19, Sep 5, 2021

Alternative definitions of a full vaccination, e.g. having been infected with SARS-CoV-2 and having 1 dose of a 2-dose protocol, are ignored to maximize comparability between countries.

Our World
in Data



- 백신 완전 접종률은 아랍에미리트가 76.5%, 포르투갈 76.8%, 스페인 72.6%, 싱가포르 76.4%, 중국 61.6%, 캐나다 67.5%, 프랑스 60.5%, 영국 63.6%, 이스라엘 62.7%, 미국 52.3%

* '21.9.5. 기준 Our world in data

■ 코로나 확진자 및 규모 ('21.9.6. 최신 업데이트)

- (현황) 누적 확진자 39,753,108, 사망률 1.6% (645,336)

■ 접종률

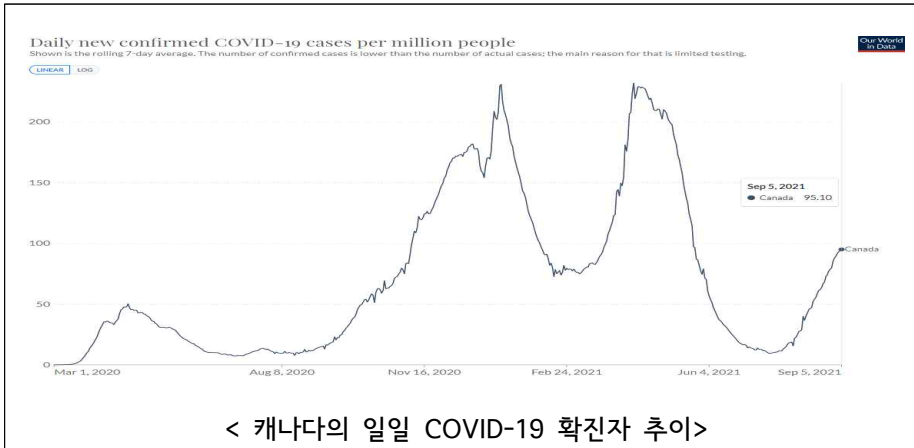
- (현황) 완전 접종률 52.32%, 부분 접종률 9.29%

■ 방역정책

- (백신정책) 미국 보건당국은 급증하는 델타변이와 이에 따른 백신의 효과감소에 대응하기 위해 COVID-19 부스터 샷을 추가 접종할 계획
 - 추가접종 계획은 이전 접종 후 **최소 6개월 부터 18세 이상** 백신을 접종한 사람들을 대상으로 한 코로나19 추가 접종을 승인할 것으로 보임
 - FDA와 CDC 자문단은 부스터 샷 계획이 시작되기 전에 **추가 용량의 안전성과 효과를 평가**해야 한다고 언급함
 - 첫 번째 부스터는 요양원 거주자, 의료 종사자 및 기저 질환이 있는 사람과 같이 초기 미국 예방 접종을 받은 **우선 순위가 높은 그룹**의 사람들에게 제공
 - 부스터 샷 접종 시 사람들이 처음에 받은 것과 **동일한 브랜드의 백신**접종을 권장함
- (백신정책) 미FDA 화이자 코로나19백신 '정식승인'
 - 미 FDA가 정식 승인한 첫 코로나19 백신으로 이는 백신의 안전성과 효과, 제조품질에 관한 FDA의 최고 표준을 충족하는 것을 의미
 - 미국 내 백신 접종 의무화에 가속도가 붙을 것으로 전망
- (With 코로나-19) 마스크 의무화 두고 의견 갈등 심화
 - 바이든 행정부는 학생과 교직원 마스크 착용을 의무화. 그러나 야당에선 마스크 의무화한 학교에게 불이익을 제공

■ 코로나 확진자 및 규모

- 캐나다 총 인구수 37,742,154명 중 약 152만명 확진
- '21.9.7. 기준 위중증 405명, 사망자 27,022(+1)로 치명률 1.8%



■ 접종률

- **(접종률)** 1회 이상 접종자 2811만명(74.8%), 접종 완료자 2570만명(68.4%)
- 캐나다 보건국에 따르면 18~29세 연령층의 경우 접종 완료자가 63%로 가장 낮고 30대(30~39세)는 68%, 40대는 76%, 50대는 80%, 60대는 88%이며 70대 이상은 92~94%로 집계됨

■ 방역정책

- **(억제정책)** '21.9. 모든 연방정부 공무원(30만명)에게 백신 접종 의무화
비행기나 기차, 배를 이용하는 승객들에게 백신 접종 의무화
- **(With 코로나-19)** 8.9. 백신 접종 완료한 미국 시민권자 및 영주권자의 입국 허용 후 9.7.부터 다른 나라 백신 접종 완료자에게도 국경을 개방할 예정
- '21.9.13. 식당, 영화관, 스포츠 행사, 공공실내 등에 입장 시 COVID-19 백신 접종을 의무화하는 '백신 여권 제도'를 운용할 예정
- 비필수 사업장에 입장하고자 하는 사람은 9월 13일까지 최소 1회 백신을 접종해야 하며 10월 24일까지는 백신을 2회 접종완료 필요

3

영국

□ 코로나 확진자 및 규모

- 확진자수 : 7,018,927명, 사망자수 : 133,274명
<최근 일주일 확진자수> 평균 : 32,797명

일자	일별 확진자수
08.30	34,049
08.31	44,301
09.01	42,405
09.02	40,657
09.03	35,354
09.04	25,374
09.05	7,439

□ 접종률

- (현황) 1차 48,270,113명 2차 43,455,083명 총계 : 91,725,196명
- (접종률) (2021년 9월 5일 기준)
1차 88.8%(48,270,113명), 2차 79.9%(43,455,083명)

□ 방역정책

- (With 코로나-19)
 - 모임의 인원수 제한 없음
 - 1m 사회적 거리두기 폐지 (병원, 출입국심사 등 일부 제외)
 - Face coverings 법적 제한 폐지 (정부 입장 : 권유)
 - 콘서트, 영화관, 경기장, 결혼식 및 장례식 인원수 제한 없음
 - 18세 이하 및 백신접종 완료자들은 코로나 확진자와 동선이 겹쳐도 자가격리 하지 않음

□ 코로나 확진자 및 규모

- 확진자수 : 6,686,620명, 사망자수 : 113,174명

□ 접종률

- (현황)
 - 1차 48,758,401명 2차 40,912,442명 총계 : 91,725,196명
- (접종률) (2021년 9월 2일 기준)
 - 1차 73%(48,758,401명), 2차 61%(40,912,442명)

□ 방역정책

- (With 코로나-19)
 - 실외에서는 마스크 착용 의무 아님(실내, 대중교통에서는 필수)
 - 레저, 문화생활에서 50명 이상 모이기 위해 Health pass 필요(단, 12세 이하는 필요 없음)

Health Pass로 다음 사항 중 하나 증명 필요

I) 접종 완료

* 2차 접종 후 7일이 경과(화이자, 모더나, AZ)

* 1차 접종 후 4주 경과(얀센)

II) PCR negative 결과 (48시간)

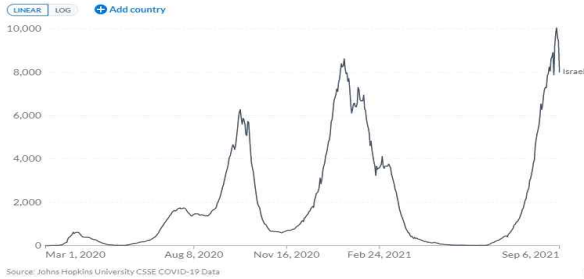
III) COVID-19 걸리고 회복한지 최소 15일이 지남

- 고등학교, 대학교는 대면, 비대면 수업 병행 / 나머지는 모두 등교
모든 학생은 등교 시 마스크 착용 필수

코로나 확진자 및 규모

Daily new confirmed COVID-19 cases

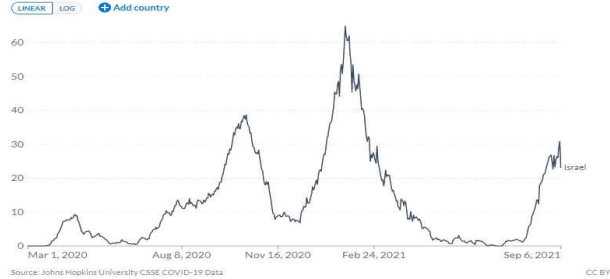
Shown is the rolling 7-day average. The number of confirmed cases is lower than the number of actual cases; the main reason for that is limited testing.



<이스라엘 일일 확진자수>

Daily new confirmed COVID-19 deaths

Shown is the rolling 7-day average. Limited testing and challenges in the attribution of the cause of death means that the number of confirmed deaths may not be an accurate count of the true number of deaths from COVID-19.



<이스라엘 일일 사망자수>

- '21.9.6. 기준 누적 확진 1,117,596명, 누적 사망 7,205명.
- 9월 6일 기준 확진자수 3,887명, 주간 일평균 9,152명(인구 10만명당 확진자수 99명)으로 7월 이후 지속적 증가 추세
- '21년 동절기 유행보다 확진자수는 많으나, 주간 일평균 사망자수는 9월 5일 기준 31명으로 종전에 비하여 적은 수치

접종률

- **(현황)** '20.12.19. 백신 접종 시작, 국민 대다수 화이자 접종
- **(접종률)** 9월 5일 기준 1차 접종률 66.4%, 접종 완료율 60.9%
- 3차 접종률 29%로 60대 이상 인구에서는 60% 이상이 부스터샷 접종

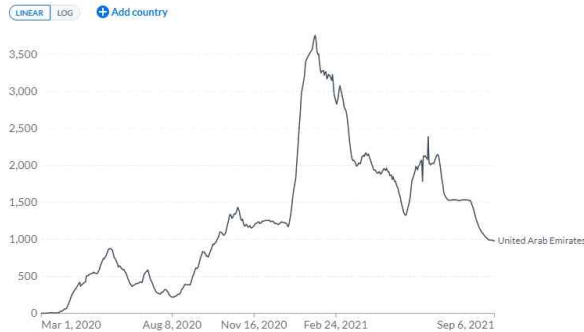
방역정책

- **(억제정책)** 8.18.부터 실내 입장 시 혹은 야외 100인 이상 모임에서 마스크 착용 재의무화
- 사적 모임은 야외 100인 실내 50인까지 허용, 행사장은 정원의 75%의 범위에서 야외 500인 실내 400인까지 허용. 경기장은 야외 5000인, 실내 1000인까지 입장 가능
- **(With 코로나-19)** 백신접종자를 대상으로 '그린패스' 도입하여, 경기장, 전시장, 식당, 카페, 박물관, 대학 등 야외 다중이용시설 입장 시 그린패스 제출 의무화
- '21.9.4. 이스라엘 보건당국은 '21.하반기부터 4차 백신 접종을 추진

코로나 확진자 및 규모

Daily new confirmed COVID-19 cases

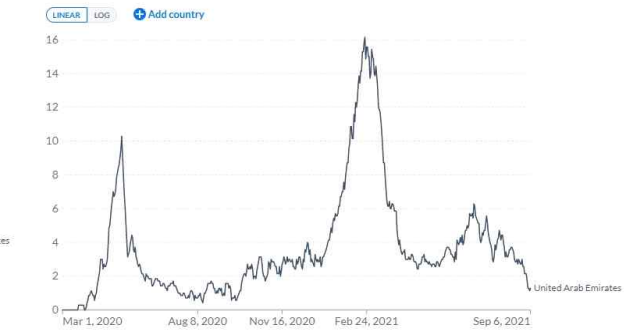
Shown is the rolling 7-day average. The number of confirmed cases is lower than the number of actual cases; the main reason for that is limited testing.



Our World in Data

Daily new confirmed COVID-19 deaths

Shown is the rolling 7-day average. Limited testing and challenges in the attribution of the cause of death means that the number of confirmed deaths may not be an accurate count of the true number of deaths from COVID-19.



<UAE 일일 확진자수>

<UAE 일일 사망자수>

- '21.9.6. 기준 누적 확진 724,240명, 누적 사망 2,048명
- '21.2. 이후 지속적으로 확진자수가 감소하여 '21.9.6. 일일 확진자수 978명(인구 10만명당 확진자수 70 명)으로 2주 연속 1,000명 하회
- 일일 사망자수 9월 6일 기준 2명으로, 8월 11일 이후로 5명 이하 지속적으로 유지 중

접종률

- **(현황)** '20.12.14. 백신 접종 시작, 시노팜, 화이자, 스푸트니크V를 중심으로 백신 접종 진행 중
- **(접종률)** 9월 5일 기준 1차 접종률 89.5%, 접종 완료율 78.2%

방역정책

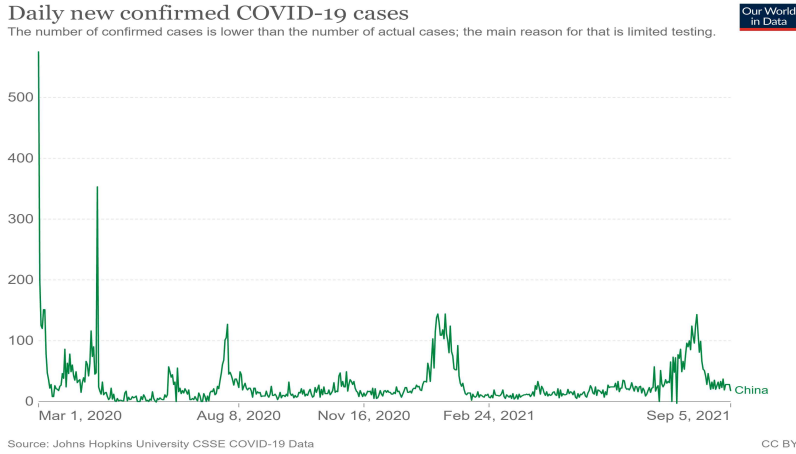
- **(억제정책)** 실내외 마스크 착용 미준수 시 벌금 최대 3000디르함(한화 95만원) 부과
- **(With 코로나-19)** '그린리스트 국가'에서 온 백신 접종자에 한하여 격리 면제
- '21.9.2. 이후 다중이용시설에 대한 이용 정원을 늘려, 식당 및 카페는 정원의 80%까지 입장 가능하며 새벽 2-3시까지 영업 허용
- 야외 다중이용시설은 백신 접종자에 한하여 입장 가능
- 실내 체육시설, 수영장, 해수욕장은 정원의 50%까지 입장 가능

7

중국

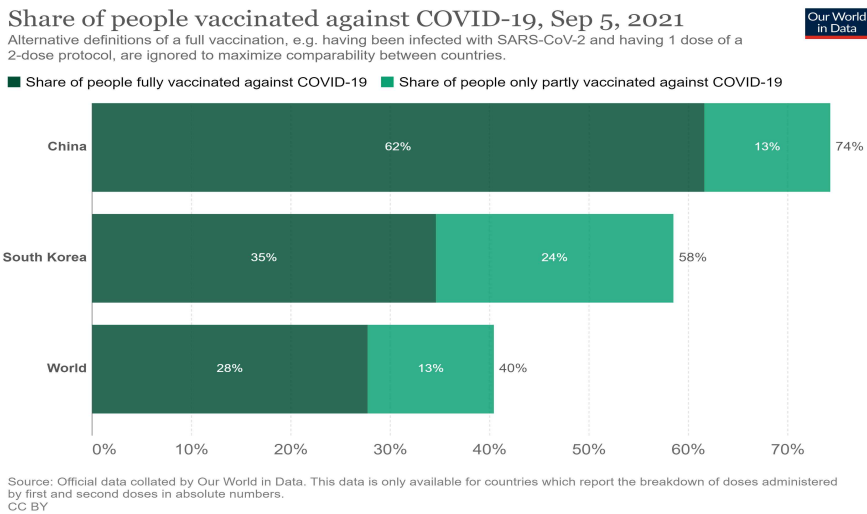
코로나 확진자 및 규모

- 최근 1달 내 100명 미만의 확진자 수



접종률

- (현황)



- (접종률) '21.09.05기준 1차 접종률 74%, 2차 접종률 62%, 2차접종률은 대한민국 1차보다 높은 수치

방역정책

- (억제정책) '21.08.12 이후 모든 지역(실내/실외)에서 마스크 착용

□ 코로나 확진자 및 규모

- 최근 1달 일일 확진자수 50명 미만

□ 접종률

- (접종률) 1차접종률 78%, 2차 접종률 76%. 한국보다 높은 수치

□ 방역정책

- 2021.08.19. 풍토성 COVID-19로의 전환 준비 단계
- 백신접종자와 비접종자들의 구체적인 활동 제한
- 음식점 모임: 접종자들의 경우 5인까지 제한, 비접종자들은 코로나 검사(PET) 결과 없으면, 식사 제한 (카페, 호커센터는 접종 유무 상관없이 2인 제한)
- 예배, 공연: 접종자들은 1000명, 비접종자들은 코로나 검사 필수 아니나 50명으로 제한. 마스크 벗고 노래, 연주 가능
- 영화관: 접종자들은 1000명, 비접종자들은 코로나 검사 필수 아니나 50명으로 제한
- 결혼: 접종자들은 1000명, 비접종자는 코로나 검사 필수 아니나 50명으로 제한. 모임 사이즈는 5명으로 제한
- 결혼 피로연: 백신 접종자 250명 제한
- 자택 방문 및 재택근무: 5명의 다른 방문자까지 허용
- 야외활동: 백신 접종, 마스크 사용과 관련없이 5명 모임
- 헬스장, 피트니스: 마스크 미사용. 백신 접종자들은 5명 모임
- 사회적 모임: 5인 모임까지 가능하며, 하루에 2번 그룹 모임 참여 가능
- 쇼핑몰: 1명당 10m²
- 강연, 교육: 반 당 50명, 5명의 그룹
- 근무지: 50%의 근무자들은 근무지에서 근무. 사회적 모임 허용

■ 코로나 확진자 및 규모

- 스페인 총 인구 4694만명 중 488만명(10%) 확진
- 9월 6일 일일 확진자는 9,357명이며 지난 일주일 간 일평균 확진자는 6,563명

■ 접종률

- (현황) 현재까지 총 7,368만회분의 백신을 도입하였으며 그 중 5149만회가 화이자 백신
- (접종률) 1차 접종 3670만명(78.9%) 2차 접종 3,394만명(73%)

■ 방역정책

○ (억제정책)

- 식당, 카페 등 실내 6명, 실외 8명 인원제한
- 식당 카페 등 오전 1시까지 영업가능
- 실내 체육시설 오전 0시까지 영업가능
- 실내 숙박시설, 식당, 체육시설 등 정원의 50% 수용
- 실외 숙박시설, 식당, 체육시설 등 정원의 75% 수용

○ (With 코로나-19)

- 지난 8월 31일, 보건당국은 코로나 대응지표로 확진자 수 대신 백신 접종률과 변이 바이러스 발생 여부 등을 고려하겠다고 밝힘

■ 코로나 확진자 및 규모

- 포르투갈 총 인구 1028만명 중 약 104만명(10%) 확진
- 9월 6일 일일 확진자는 1190명이며, 지난 일주일 간 일평균 확진자는 1,670명

■ 접종률

- (현황) 현재까지 총 73,687,182회분 백신 도입하였고 그 중 5149만회가 화이자 백신
- (접종률) 1차 접종 868만명(85%), 2차 접종 766만명(75%)
- 보건당국은 16세 이상 국민을 대상으로 백신 약 10만회분을 추가 도입하여 3차 접종 권고

■ 방역정책

- (억제정책)
 - 식당, 카페 등 실내 6명, 실외 10명 인원제한
 - 식당, 카페는 오전 2시로 영업제한
 - 주말, 휴일에 실내에서 식사, 호텔 투숙 시 코로나 음성결과 또는 전자 접종 증명서를 요구
 - 결혼, 세례 등 정원의 50% 수용
- (With 코로나-19)
 - 식당, 카페 등 실내 8명, 실외 15명으로 제한 완화
 - 결혼, 세례 등 정원의 75% 수용으로 제한 완화

- * 서울특별시 공공보건의료재단(코로나19 백신접종 현황 및 주요 정책·대응 요약)
 - 9/10일자 주간보고는 기관 사정상 제공 되지 않습니다.

생활 속 거리 두기 실천지침: 건강한 생활 습관

1 | 규칙적인 운동으로 건강한 생활 습관을 가져옵니다.

- 규칙적인 신체활동은 건강증진과 체력향상 외에도 여러 질환의 예방과 관리를 도와줍니다.
 - 깨어있지만 움직이지 않고 앉거나 기대거나 누워서 보내는 여가 시간(컴퓨터, 스마트폰 사용, 텔레비전 시청 등)을 하루 2시간 이내로 줄이고 가능한 한 30분마다 몸을 움직이는 것이 좋습니다. 일상생활에서 가능하면 활동을 늘리는 것이 좋습니다.
- 감염병이 유행할 때도 신체활동과 운동을 통해 건강 체중을 유지하는 것이 좋습니다. 스트레칭, 간단한 체조, 근력운동 등에 대한 동영상 보는 등 집에서 운동하는 것을 권장합니다.
- 신체 활동 강도를 높이면 침방울이 많이 될 수 있기 때문에 야외공간이나 환기가 잘 되는 실내에서 활동하며, 실내공간은 자주 환기를 합니다.
- 날씨가 추운 경우에는 야외활동을 자제합니다. 실내에서는 적정온도(18~20℃)를 유지하고 건조해지지 않도록 주의합니다. 외출하는 경우에는 장갑, 모자, 목도리, 마스크 등을 착용하고 따뜻한 옷을 입어 적정 체온을 유지합니다.
- 어르신이나 질환으로 신체활동을 수행하기 어려울 때는 체력, 신체조건 등 각자의 상황에 맞게 가능한 만큼 신체활동을 하도록 노력합니다.
 - 갑작스런 신체활동 및 운동은 무리하게 장시간 하지 않도록 합니다.

2 | 정기적으로 건강관리를 실천합니다.

- 수면, 식사, 휴식, 운동 등 규칙적인 생활을 합니다.
- 고혈압, 당뇨, 심뇌혈관 질환 등 지속적인 건강관리와 약물 복용이 필요한 경우에는, 처방대로 약물을 복용하고 담당 의사에게 지속적으로 진료를 받으세요.
- 응급상황의 증상을 미리 알아두고 응급상황 또는 코로나19 증상이 있는 경우 등 꼭 필요한 경우에는 반드시 의료기관에 연락 및 방문이 필요합니다.
- 적정 시기에 예방접종, 정기 검진 등 주기적인 건강관리를 하면, 질병을 예방할 수 있습니다.

3 | 균형 있는 영양 섭취를 합니다.

- 평소에 바람직한 식생활을 실천하여 영양 상태를 잘 유지하면, 면역력을 증강시켜 질병에 대한 저항력을 키우고 건강을 유지할 수 있습니다. 과일, 채소 및 단백질 식품을 섭취하면 면역력을 강화하고 체력을 유지하는 데 도움이 됩니다.
- 다양한 식품을 건강한 조리법으로 골고루 섭취하고, 물을 충분히 마십니다.
- 아침밥을 꼭 먹는 것이 좋으며, 덜 짜게, 덜 달게, 덜 기름지게 먹습니다.

4 | 감염병 스트레스 정신건강 대처법은 다음과 같습니다.

- 누구나 감염병에 대한 스트레스를 느낄 수 있습니다. 가족, 친구, 동료와 소통하며 힘든 감정을 나누는 것만으로도 도움이 됩니다.
- 힘든 감정은 누구나 경험 할 수 있는 정상적인 반응이지만, 과도한 경우에는 전문가의 도움(일반인 및 격리자: 정신건강복지센터 ☎ 1577-0199), 확진자 및 가족: 국가트라우마센터 ☎ 02-2204-0001~2)을 받을 수 있습니다.
- 공신력 있는 정보를 이용하세요. 잘못된 정보는 스트레스를 가중시키고 올바른 판단을 방해합니다. 또한, 중독성이 있는 게임, SNS, 동영상 등은 시간을 조절하여 이용합니다.
- 잠자기 전에는 전자기기 사용을 줄이고 수면 시간을 충분히 갖습니다.

서울특별시

백신 접종 후 증증 이상반응

아나필락시스란?

생명을 위협할 수 있는 중대한 알레르기 반응

언제? 백신 투여 후 15분 이내
심각한 알레르기 반응 경험 시 24시간 이내

이럴 때 119에 연락하거나 가까운 응급실 내원이 필요합니다!

- 1 숨이 차고, 쌉쌀 소리가 나는 경우
- 2 입술, 얼굴이 붓거나 온몸의 두드러기가 난 경우
- 3 심하게 어지럽거나 감각이 없어진 경우

혈소판감소성 혈전증이란?

일반 혈전증과는 달리 발생 확률이 희박하고 혈소판 감소를 동반하여 나타나는 희귀한 혈전증

언제? 백신 투여 후 28일 이내

이럴 때 119에 연락하거나 가까운 응급실 내원이 필요합니다!

- 1 호흡곤란이나 흉통
- 2 지속적인 복부 통증, 다리 부기
- 3 실한 또는 짙은 이상의 지속적 두통, 시야 흐려짐

코로나19 백신 2차 접종 금기대상자

- ▶ 코로나백신 투여 후 증증 알레르기 반응 발생이 확인된 경우
- ▶ 코로나 백신 구성 물질에 증증 알레르기 반응 이력 있는 경우
- ▶ 첫 번째 아스트라제네카 백신 접종 후 혈소판 감소를 동반한 혈전증 발생이 확인된 경우

서울특별시

예방접종을 받으면 좋은 점은 무엇인가요?

① 예방접종
② 코로나19 바이러스 예방
③ 오미كرون 대응
④ 중증 예방

치료보다 예방접종이 우선

합병증 발생 예방

집단면역으로 안전한 지역사회 형성

안전한 예방접종을 위한 주의사항

30 MIN
접종 후 30분 머물기

접종 후 1~2일 음주 X

접종 후 1~2일 지나친 운동 X

※ 접종 후 3일까지는 열리지 반응이 일어날 가능성이 높으니 음주와 운동 자제

- **접종 후**
 - 30분간 접종기관에 머물면서 급성 이상반응 발생을 관찰합니다.
 - 3시간 이상 주의 깊게 관찰합니다.
 - 3일간은 특별한 관심을 가지고 관찰합니다.
- 접종부위는 청결하게 유지합니다.
- 평소와 다른 증상이 나타나면 의사의 진료를 받습니다. 특히, **아나필락시스 증상**을 잘 관찰합니다.
- 어르신들의 경우 되도록 다른 사람과 함께 있도록 하여 증상 발생 시 도움을 받을 수 있도록 합니다.

서울특별시

예방접종 후 이상반응 피해보상 안내

[감염병의 예방 및 관리에 관한 법률]에 따라 예방접종피해에 대한 국가보상제도 운영

이상반응 발생 시 신고방법

• 예방접종도우미 누리집(<https://nip.kdca.go.kr>)



피해보상 안내

진료비, 정액간병비, 장애일시보상금, 사망일시보상금, 장제비
 → 인과성이 확인 될 경우, 코로나19 검사 관련 본인 부담금 보상 가능
 → 화살표 이상반응 발생일로부터 5년 이내 신청 가능

피해보상 제외 범위

제증명료, 영양제 수액(알부민 등) 및 물리치료 등의 항목
피해보상 지급 대상에서 제외
 ※ 단, 포도당, 생리식염수 등의 수액은 보상지급대상에 포함

예방접종

도우미

누리집에서

확인해보세요!

누리집 (<https://nip.kdca.go.kr>)

- ▶ 안전한 예방접종
- ▶ 이상반응 신고제도 안내
- ▶ 이상반응 신고하기
- ▶ 질병관리청 콜센터 1339

*감염병 예방 및 관리에 관한 법률, 제73조 제2항에 따라 예방접종피해에 대한 예방접종피해조사 전문위원회 심의를 바탕으로 보상신청기간이 아닌 신청기간 120일 이내로 보상지급여부를 결정합니다.

서울특별시

다시키네서울!

코로나19 예방접종

이상반응

이렇게 대처하세요!



I · SEOUL · U

서울특별시

예방접종 후 발생 가능한 이상반응

다음은, 10명 중 1명 이상 발생하는 흔한 반응과 의료기관 방문기준입니다. 만약, **방문기준에 해당할 경우** 코로나19 예방접종력을 설명하고 반드시 의사의 진료를 받으시기 바랍니다.

이상반응의 의심할 경우 1339 또는 관할 보건소에 문의하시기 바랍니다. (문의처: 예방접종도우미 누리집 <https://nip.kdca.go.kr>)

이상증상	대처요령	의료기관 방문기준
<p>접종부위 부기, 발적</p>	<p>주사부위 냉찜질</p>	<p>직경 10cm 미만 부기 & 움직이기 불편함</p> <p>수일 내 자연 호전 단, 48시간 이상 증상이 지속되는 경우 의료기관 방문</p>
<p>접종부위 통증</p>	<p>진통제</p>	<p>직경 10cm 이상 부기 혹은 피부 검게 변색</p> <p>의료기관 방문 요함</p> <p>1~2일 통증감소를 위해 약을 먹어야 함</p> <p>예방접종으로 발생 가능한 자연스러운 염증반응 접종 후 당일, 다음날까지 경한 통증 가능</p>
<p>발열</p>	<p>수분섭취, 휴식, 해열제</p>	<p>3일 이상 통증 지속 혹은 약으로 통증조절 안됨</p> <p>의료기관 방문 요함</p> <p>38.9°C 이하</p> <p>접종 후 정상적인 면역반응 접종 후 1일까지는 39°C 미만의 발열이 있을 수 있음</p>
<p>구토, 메스꺼움</p>	<p>휴식</p>	<p>39°C 이상</p> <p>의료기관 방문 요함</p> <p>하루(24시간) 1~2회 발생</p> <p>일상생활에 지장이 없는 정도라면 점점 좋아짐</p>
<p>두통, 관절통, 근육통</p>	<p>진통제</p>	<p>하루(24시간) 3회 이상 발생</p> <p>하루 3회 이상 혹은 어지럼증, 입마름, 복통과 탈수 증상 동반 시 의료기관 방문 요함</p>
<p>접종부위 출혈</p>	<p>밴드적용, 겨드 알바 & 심장보다 높게 유지</p>	<p>일상생활에 방해 받을 정도이거나 진통제로 조절되지 않는 심한 통증, 2일 이상의 지속적인 두통이 있는 경우 의료기관 방문 요함</p>
<p>알레르기 반응</p>	<p>의료기관 방문</p>	<p>출혈이 지속되는 경우, 접종부위가 아닌 곳에서 멍이나 출혈이 생긴 경우 의료기관 방문 및 검사 요함</p>
<p>피로감</p>	<p>휴식</p>	<p>백신에 들어있는 성분에 의해 알레르기 반응이 나타날 수 있음 증상이 호전되지 않거나 더 진행되는 경우 반드시 의료기관 방문 요함</p>

출처: 질병관리청, 식품의약품안전처, 대한한성알레르기학회, 서울특별시 아토피천식 교육정보센터, WHO, CDC

백신접종 완료하면 식당·카페 최대 6인까지 가능!

접종완료자 포함한 인원

↳ 최종 접종 후 14일 경과자 (접종 완료 입증 가능자)

05시~18시

최대 6인

접종 미완료자 최대 4인 가능



(예) 접종 완료자 1인 포함 시 미완료자 최대 4인 가능 → 총 5인 허용
접종 완료자 3인 포함 시 미완료자 최대 3인 가능 → 총 6인 허용



18시~22시

최대 6인

접종 미완료자 최대 2인 가능



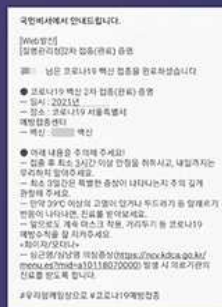
(예) 접종 완료자 1인 포함 시 미완료자 최대 2인 가능 → 총 3인 허용
접종 완료자 5인 포함 시 미완료자 최대 1인 가능 → 총 6인 허용

식당·카페에서
이렇게 증명
하세요!

QR코드 확인
(스마트폰 쿠팡(POP) 앱
및 네이버·카카오·패스
(PASS) 등의 QR도 가능)



문자메시지 확인
(접종완료 메시지)



접종 스티커 확인
(신분증 뒷면)
※ 이름, 접종완료일이 없는
접종 배지나 스티커는 제외



종이 증명서 확인
(정부24 홈페이지 온라인 발급 /
주민센터 현장 발급)

