

서울시 코로나19 대응 주요소식

THE DAILY NEWS REVIEW

2021. 08. 26 목요일



※본 자료는 추후 역학조사 과정에서 변경될 수 있음

발행일 2021. 08. 26

발행처 서울특별시 시민건강국

1. 코로나19 발생 현황

신종 코로나바이러스감염증-19 상황판

구분	확진환자 현황				자가격리자 현황		
	확진자	격리중	격리해제	사망자	계	감시 중	감시해제
서울시	76,814 +570	9,611 +334	66,625 +232	578 +3	739,469 +2,385	24,172 +119	715,297 +2,266
전 국	243,317 +1,882	28,189 +164	212,871 +1,694	2,257 +20	-	-	-
전세계	213,853,041	-	-	4,462,976	-	-	-

- 1) 서울시의 경우, '서울시 코로나19 발생동향' '21. 8. 26. 0시 기준
- 2) 질병청 공식발표 76,814명 (8.26. 00:00 기준) / *시스템 미반영 된 퇴원자 포함으로 추후 조정 예정
- 3) 전 세계의 경우, '2019-nCoV Global Cases (by Johns Hopkins CSSE)' '21. 8. 26. 13시 기준

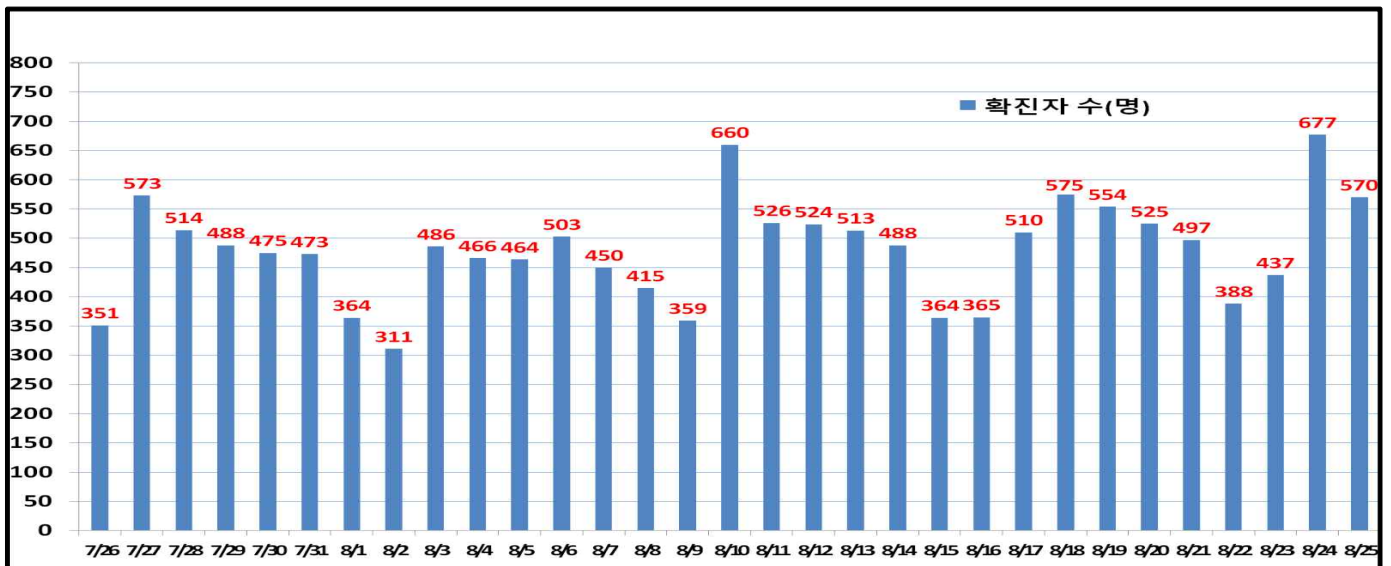
서울시 현황

- 서울시 신규 확진환자 570명, 누적 확진환자는 총 76,814명
 - 입원(격리)환자 9,611명, 격리해제 66,625명 / 질병관리청 공식발표 확진환자 수는 76,814명(8. 26. 00시 기준)
 - 우리나라 사망자는 총 2,257명으로 치명률은 0.93%이며, 서울시 사망자는 578명, 치명률은 0.75%으로 전국대비 낮게 나타남
- 주요 발생원인별 현황 (2021. 8. 26. 00시 기준)

(단위: 명)

합 계	해외 유입	관악구 소재 음식점 관련 ('21.8.)	은평구 소재 직장 관련 ('21.8.)	관악구 소재 실내체육시설 관련 ('21.8.)	노원구 소재 유치원 관련	기타 집단 감염	기타 확진자 접촉	타시도 확진자 접촉	감염 경로 조사중
76,814 (+570)	1,570 (+4)	23 (+6)	24 (+5)	18 (+3)	16 (+2)	20,390 (+25)	28,583 (+273)	3,609 (+16)	22,581 (+236)

● 일일 확진환자 현황

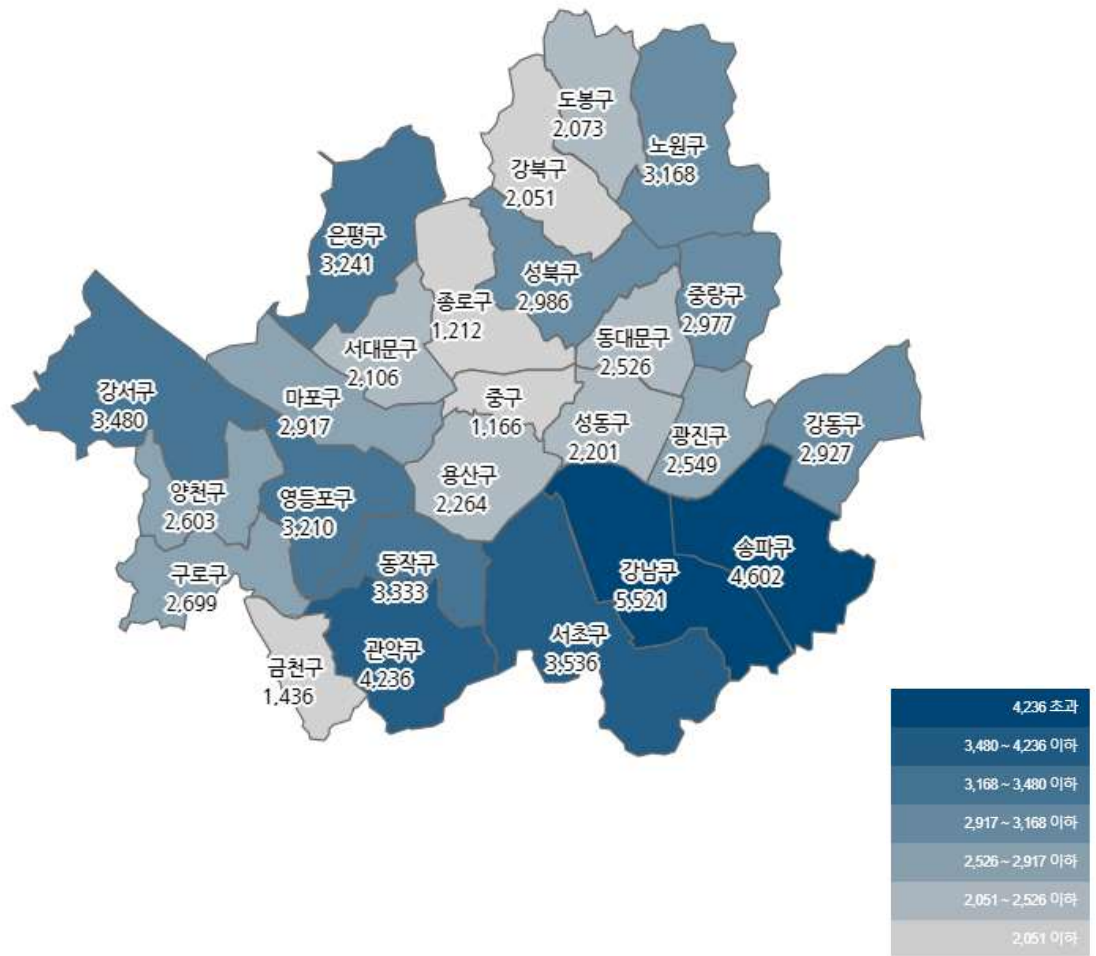


● 서울시 자치구별 확진환자 발생 현황

- 서울시 전체 확진자는 총 76,814명

- 거주지 기준(명): 강남 5,521, 송파 4,602, 관악 4,236, 서초 3,536, 강서 3,480, 동작 3,333, 은평 3,241, 영등포 3,210, 노원 3,168, 성북 2,986, 중랑 2,977, 강동 2,927, 마포 2,917, 구로 2,699, 양천 2,603, 광진 2,549, 동대문 2,526, 용산 2,264, 성동 2,201, 서대문 2,106, 도봉 2,073, 강북 2,051, 금천 1,436, 종로 1,212, 중구 1,166, 기타 5,794(타시도 이관 등)

구 분	합 계	종로구	중 구	용산구	성동구	광진구	동대문	중랑구	성북구	강북구	도봉구	노원구	은평구	서대문	마포구	양천구	강서구	구로구	금천구	영등포	동작구	관악구	서초구	강남구	송파구	강동구	기 타
전일 누계	76,244	1,206	1,153	2,256	2,188	2,526	2,511	2,952	2,969	2,042	2,069	3,158	3,203	2,085	2,891	2,589	3,459	2,679	1,427	3,164	3,311	4,189	3,510	5,472	4,570	2,908	5,757
8.25. 증가	570	6	13	8	13	23	15	25	17	9	4	10	38	21	26	14	21	20	9	46	22	47	26	49	32	19	37
합계	76,814	1,212	1,166	2,264	2,201	2,549	2,526	2,977	2,986	2,051	2,073	3,168	3,241	2,106	2,917	2,603	3,480	2,699	1,436	3,210	3,333	4,236	3,536	5,521	4,602	2,927	5,794

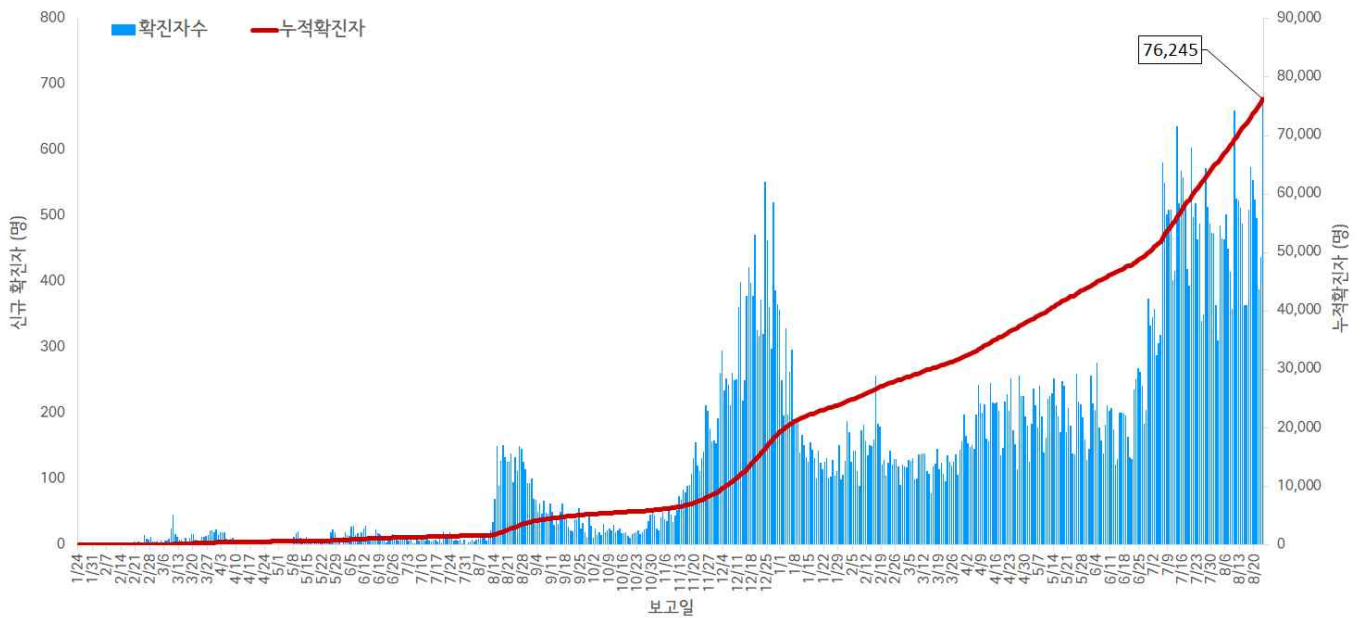


서울시 자치구별 확진자 총 누계 현황

● 서울시 코로나19 발생 현황 (2021. 8. 24. 24시 기준)

- 확진자 일별 발생 추이 및 누적 현황

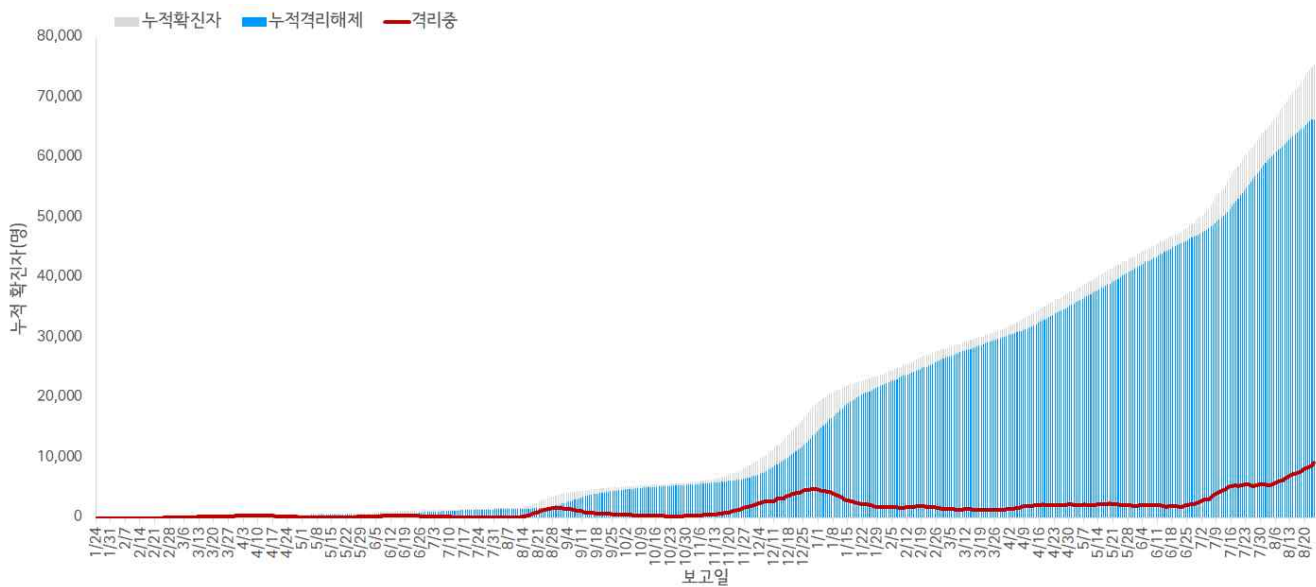
* 신규확진자 677명, 누적환자 총 76,245명



<서울시 코로나19 신규 확진자 일별 발생추이 및 누적 현황(명, 보고일 기준)>

- 확진자 격리 현황

* 격리해제 66,393명(87.1%), 사망 575명(0.8%), 격리 중 9,277명(12.2%)



서울시 코로나19 누적 격리중 · 격리해제자 현황(명, 보고일 기준)

● 서울시 코로나19 사망자 현황 (2021. 8. 24. 24시 기준)

- 서울시 코로나19 확진자 총 76,245명 중 사망 575명(0.8%)임

서울시 코로나19 사망자 일반적 특성표

(단위: 명)

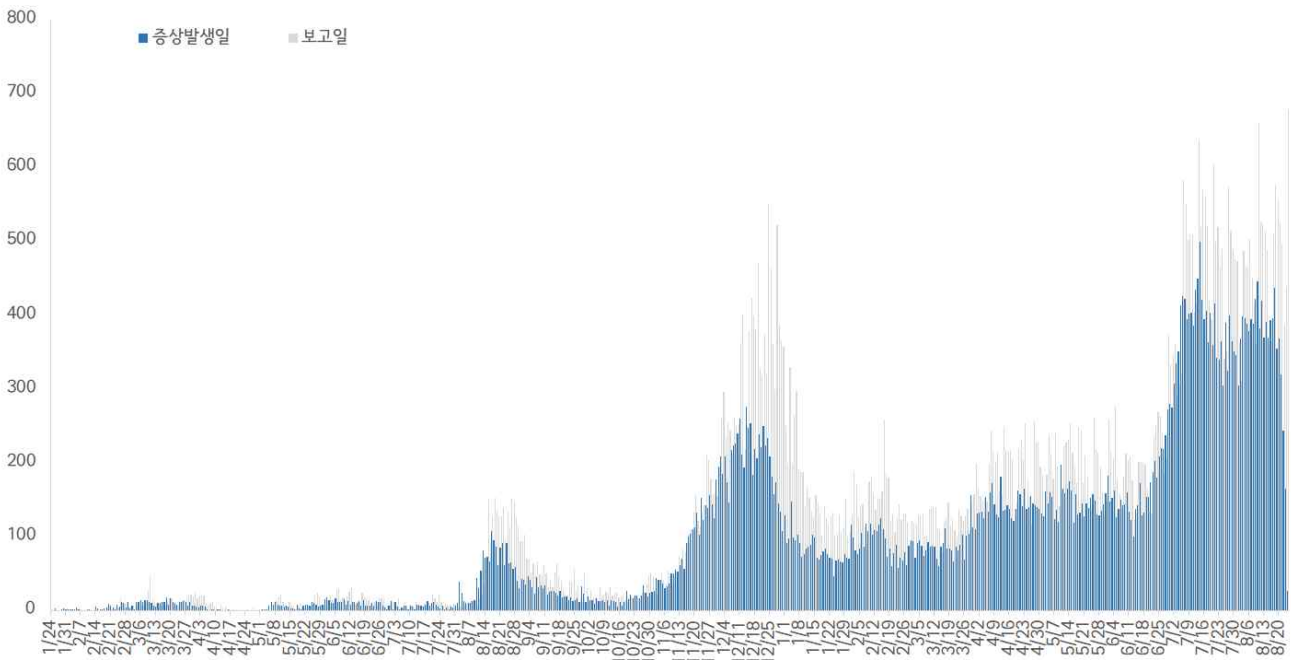
구분		계	
총계		575	100.0%
성별	남	329	57.2%
	여	246	42.8%
연령*	20-29세	4	0.7%
	30-39세	0	0.0%
	40-49세	7	1.2%
	50-59세	29	5.0%
	60-69세	77	13.4%
	70-79세	207	36.0%
	≥ 80세	251	43.7%
	< 65세	68	11.8%
	≥ 65세	507	88.2%
진단소요일**	증상-확진	평균±표준편차	3.8 ± 3.4
		중위수 (범위)	3.0 (0-20)
	증상-사망	평균±표준편차	24.7 ± 15.7
		중위수 (범위)	22.0 (1-104)
	확진-사망	평균±표준편차	22.0 ± 16.6
		중위수 (범위)	19.0 (0-166)
감염경로	집단발생 관련	221	38.5%
	요양병원 및 시설	110	19.1%
	의료기관	46	8.0%
	종교 관련	13	2.3%
	가족/지인모임	9	1.6%
	직장	12	2.1%
	교정시설	3	0.5%
	기타	28	4.9%
	확진자접촉	129	22.4%
	조사 중	223	38.8%
	해외유입	2	0.3%

※ 연령* 설정 시 사망당시 연령으로 산출

※ 진단소요일** 설정 시 사후에 확진된 38명은 제외하고 산출

- 증상발생일 및 보고일 기준 발생 추이

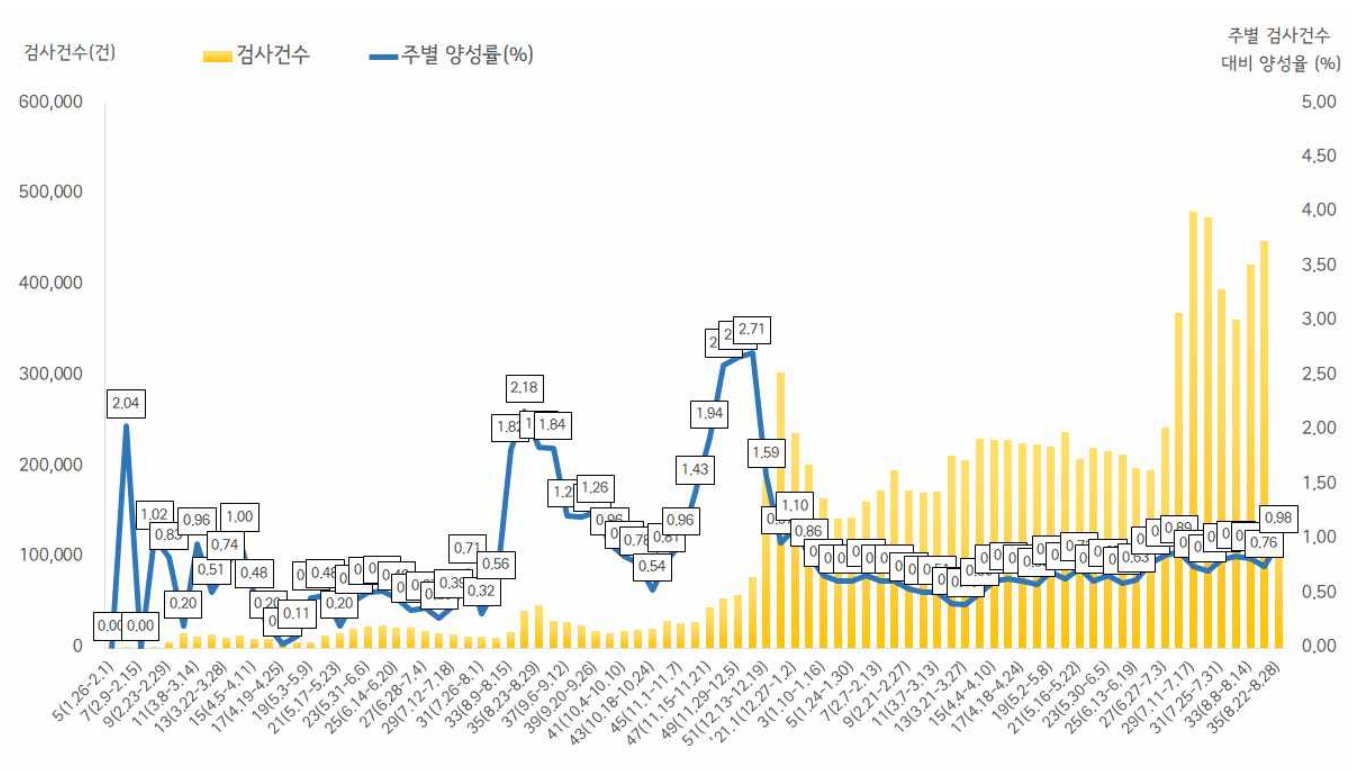
* 분석대상 증상발생일과 보고일이 모두 확인된 55,091명(무증상 및 증상발생일 모름 등 21,154명 제외)



서울시 코로나19 확진자 일별 분포 현황

- 주별 검사건수 및 확진환자 양성률

* 금주 153,259건 중 1,503명 확진, 검사 수 대비 양성률 0.98%



서울시 코로나19 확진자 주별 검사현황 및 양성률

● 인구학적 특성별 발생 현황 (2021. 8. 24. 24시 기준)

- (성별) 남성이 50.4%로 여성보다 높음
- (연령별) 확진자의 평균 연령은 42.6세 (중위연령 42.0세, 범위 1-108세)로 20-50대가 67.2%이고, 10만명당 확진자수는 20대 972.51명, 50대 900.56명, 60대 840.71명 순이며, 사망 575명(20대 4명, 40대 7명, 50대 29명, 60대 78명, 70대 206명, 80세 이상 251명)임 - 치명률 0.8% (80세 이상 14.3%)

(단위: 명, %)

구분	확진자	10만명당 확진자수	장기입원자	퇴원자	퇴원자 평균 입원일 (일)	사망자	치명률
계	76,245 (100.0)	799.77	1,664 (2.2)	66,393 (87.1)	12.2	575	0.8
성 별	남성	38,432 (50.4)	827.80	1,018 (2.6)	33,340 (86.8)	328	0.9
	여성	37,813 (49.6)	773.15	646 (1.7)	33,053 (87.4)	247	0.7
연 령	0-9	3,207 (4.2)	499.24	37 (1.2)	2,653 (82.7)	0	0.0
	10-19	5,459 (7.2)	684.77	58 (1.1)	4,705 (86.2)	0	0.0
	20-29	14,086 (18.5)	972.51	278 (2.0)	11,955 (84.9)	4	0.0
	30-39	11,897 (15.6)	805.86	239 (2.0)	10,347 (87.0)	0	0.0
	40-49	11,777 (15.5)	776.92	232 (2.0)	10,283 (87.3)	7	0.1
	50-59	13,464 (17.7)	900.56	259 (1.9)	11,875 (88.2)	29	0.2
	60-69	9,965 (13.1)	840.71	226 (2.3)	9,065 (91.0)	78	0.8
	70-79	4,629 (6.1)	685.22	200 (4.3)	4,112 (88.8)	206	4.5
	80이상	1,761 (2.1)	592.30	135 (7.7)	1,398 (79.4)	18.2	251

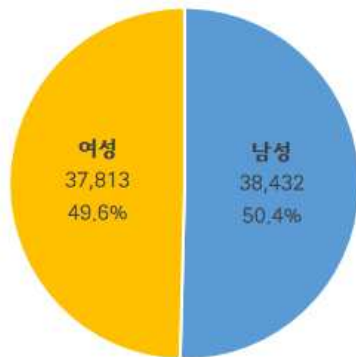
※ 치명률= 사망자수/확진자수 × 100

※ 평균 입원일= (퇴원자 입원일의 합계)/(전체 퇴원자수)

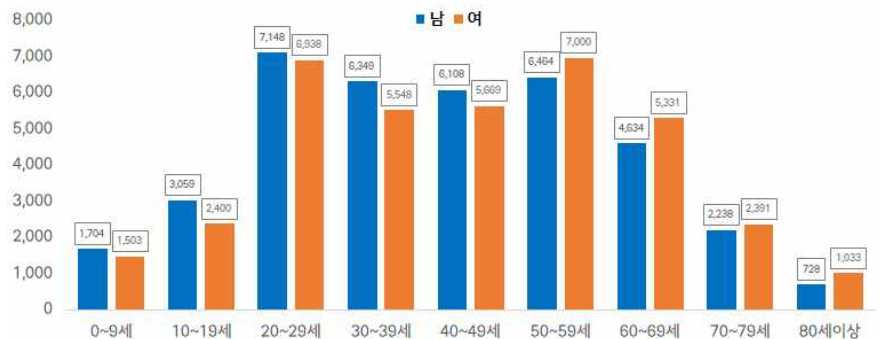
※ 장기입원자 = 입원 35일 이상 확진자

※ 인구 10만명당 발생률은 통계청에서 제공하는 2020년 7월 1일 행정구역별 인구 기준.

- 성별·연령별 분포 현황

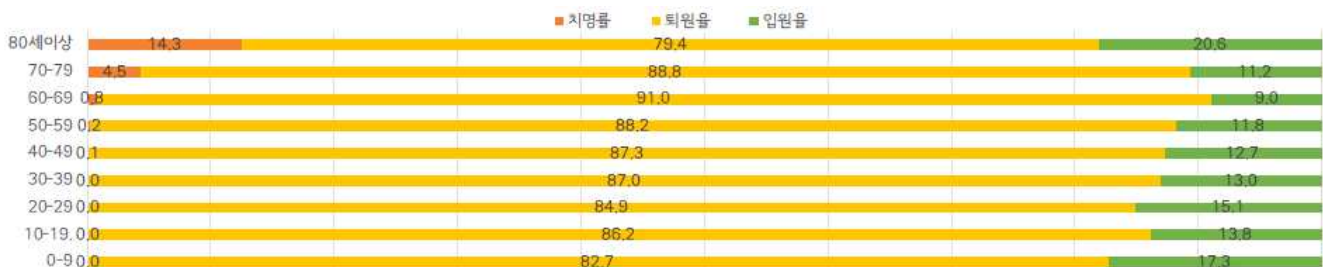


성별



연령별

- 연령별 확진자 치료현황



서울시 코로나19 연령별 확진자 치료 현황

- 최근 4주간 주별 발생현황(보고일 기준)

(단위: 명, %)

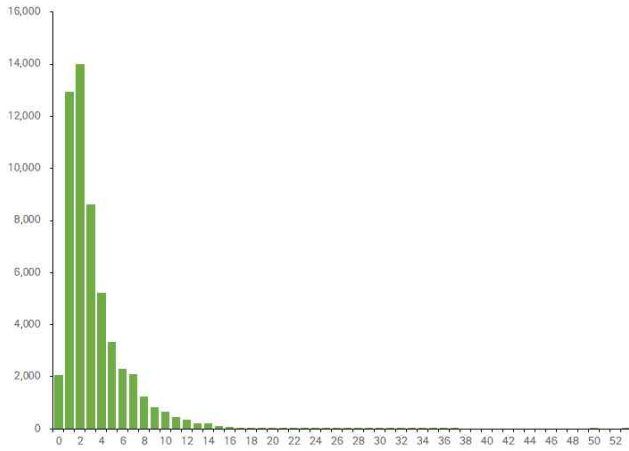
구분		32주 (8.1.-8.7.)	33주 (8.8.-8.14.)	34주 (8.15.-8.21.)	35주 中 3일 (8.22.-8.24.)
계		3,044	3,485	3,391	1,503
10만명당 확진자수		31.9	36.6	35.6	15.8
일평균 확진자수		434.9	497.9	484.4	501.0
성별	남성	1,542 (50.7)	1,789 (51.3)	1,732 (51.1)	780 (51.9)
	여성	1,502 (49.3)	1,696 (48.7)	1,659 (48.9)	723 (48.1)
연령	0-9	159 (5.2)	171 (4.8)	182 (5.4)	94 (6.3)
	10-19	277 (9.1)	340 (9.8)	256 (7.5)	122 (8.1)
	20-29	790 (26.0)	931 (26.7)	843 (24.9)	367 (24.5)
	30-39	424 (13.9)	582 (16.7)	616 (18.2)	265 (17.6)
	40-49	453 (14.9)	504 (14.5)	531 (15.7)	253 (16.8)
	50-59	527 (17.3)	553 (15.9)	517 (15.2)	217 (14.4)
	60-69	270 (8.9)	271 (7.8)	294 (8.7)	121 (8.1)
	70-79	100 (3.3)	92 (2.6)	114 (3.4)	50 (3.3)
	80이상	44 (1.4)	41 (1.2)	38 (1.0)	14 (0.9)
65세 이상		265 (8.7)	224 (6.4)	283 (8.3)	106 (7.1)
사망자 총계		7 (0.2)	12 (0.3)	16 (0.5)	4 (0.3)
무증상자		537 (17.6)	607 (17.4)	613 (18.1)	276 (18.4)
감염경로 조사중		1,008 (33.1)	1,223 (35.1)	1,284 (37.9)	593 (39.5)

● 진단소요일 (2021. 8. 24. 24시 기준)

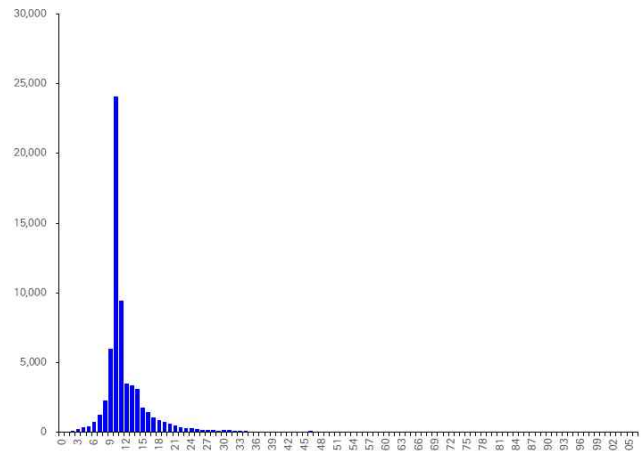
- 증상발생일부터 확진일까지 평균 3.3일(중앙값 2일)소요, 확진일부터 퇴원일까지 평균 12.2일(중앙값 10일)소요

※증상발생일 확진일이 모두 확인 된 55,091명 산출

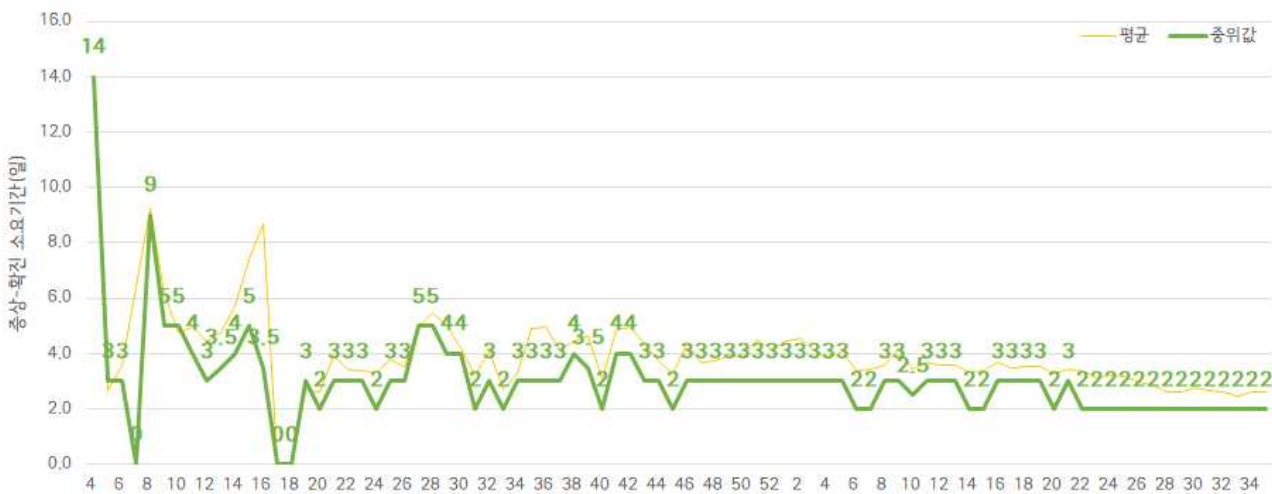
※퇴원자 중 확진일 퇴원일이 모두 확인 된 66,393명 산출



증상발생일 - 확진일 소요기간



확진일 - 퇴원일 소요기간



주별 증상발생일 - 확진일 소요기간



주별 확진일 - 퇴원일 소요기간

● 자치구별 발생 현황(발생구 기준) (2021. 8. 24. 24시 기준)

- 강남구 발생이 7.2%(5,472명)로 가장 높았으며, 송파구 6.0%(4,570명), 관악구 5.5%(4,189명) 순이었음
- 인구 10만명당 확진자수는 강남구 1032.21명, 용산구 1028.24명, 중구 948.82명 순이었음

구분	누적			신규		
	확진자수(명)	분율(%)	10만명당 확진자수*	확진자수(명)	분율(%)	10만명당 확진자수*
종로구	1,206	(1.6)	832.50	8	(1.2)	5.52
중구	1,153	(1.5)	948.82	5	(0.7)	4.11
용산구	2,256	(3.0)	1028.24	12	(1.8)	5.47
성동구	2,188	(2.9)	749.72	17	(2.5)	5.83
광진구	2,526	(3.3)	734.77	25	(3.7)	7.27
동대문구	2,511	(3.3)	743.34	12	(1.8)	3.55
중랑구	2,952	(3.9)	756.47	17	(2.5)	4.36
성북구	2,969	(3.9)	686.94	19	(2.8)	4.40
강북구	2,042	(2.7)	668.39	13	(1.9)	4.26
도봉구	2,069	(2.7)	636.52	12	(1.8)	3.69
노원구	3,158	(4.1)	604.71	14	(2.1)	2.68
은평구	3,203	(4.2)	678.74	43	(6.4)	9.11
서대문구	2,085	(2.7)	685.69	19	(2.8)	6.25
마포구	2,891	(3.8)	791.21	31	(4.6)	8.48
양천구	2,589	(3.4)	574.09	31	(4.6)	6.87
강서구	3,459	(4.5)	597.27	29	(4.3)	5.01
구로구	2,679	(3.5)	668.22	35	(5.2)	8.73
금천구	1,427	(1.9)	624.94	14	(2.1)	6.13
영등포구	3,164	(4.1)	863.87	47	(6.9)	12.83
동작구	3,311	(4.3)	853.66	29	(4.3)	7.48
관악구 ³⁾	4,189	(5.5)	855.25	50	(7.4)	10.21
서초구	3,510	(4.6)	836.48	33	(4.9)	7.86
강남구 ¹⁾	5,472	(7.2)	1032.21	66	(9.7)	12.45
송파구 ²⁾	4,570	(6.0)	689.46	36	(5.3)	5.43
강동구	2,908	(3.8)	658.32	21	(3.1)	4.75

1) 강남구: 다중이용시설 관련 535명, 직장 관련 284명, 해외유입 144명, 병원 및 요양시설 관련 111명 등

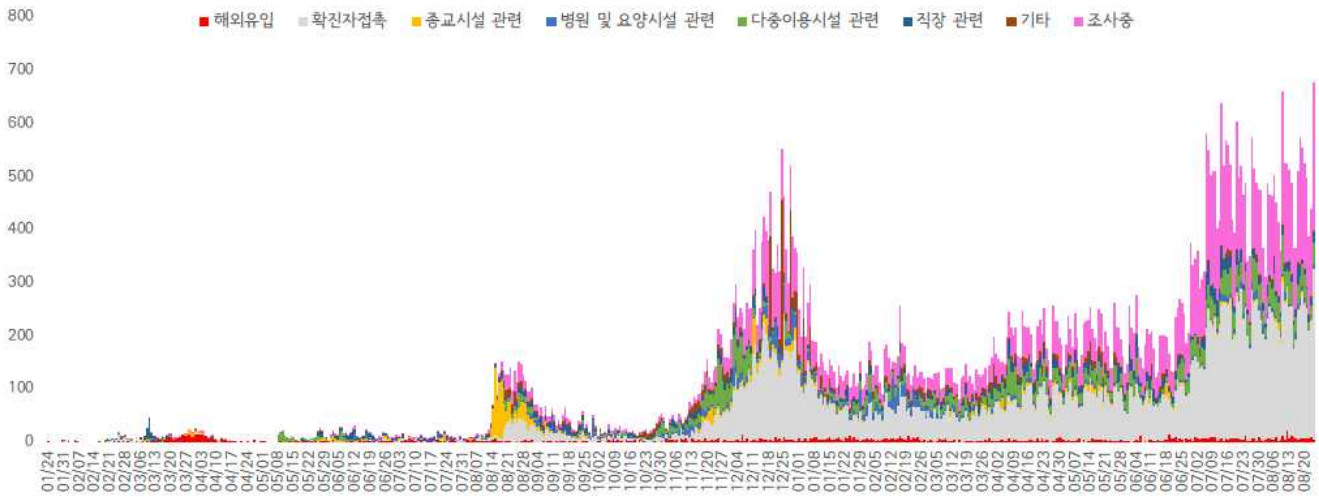
2) 송파구: 다중이용시설 관련 496명, 직장 관련 238명, 종교시설 181명, 병원 및 요양시설 관련 136명 등

3) 관악구: 다중이용시설 관련 457명, 직장 관련 314명, 병원 및 요양시설 관련 107명, 종교시설 관련 95명 등

※ 인구 10만명당 확진자수는 통계청에서 제공하는 2020년 행정구역별 연앙인구를 기준으로 함(기타 5,758명 제외)

● **주요 감염경로별 발생 현황** (2021. 8. 24. 24시 기준)

- 주요 감염경로별 발생률은 확진자 접촉이 41.9%(31,923명)로 가장 높았으며, 다중 이용시설 관련 9.8%(7,492명), 직장 관련 5.5%(4,191명), 병원 및 요양시설 관련 4.0%(3,037명), 종교시설 관련 3.3%(2,489명), 해외유입 2.1%(1,566명) 순이었음



<서울시 코로나19 감염경로 조사중 확진자 주별 분포 현황(명, 보고일 기준)>

● **감염경로 조사중 환자 현황** (2021. 8. 24. 24시 기준)

- 확진자 총 76,245명 중 감염경로 '조사중' 22,352(29.3%) 보고됨

성별/연령별 확진자,경로 조사자 분포 현황

(단위: 명)

구분	합계	성별		연령(세)								
		남	여	0-9	10-19	20-29	30-39	40-49	50-59	60-69	70-79	80이상
확진자 (%)	76,245	38,432	37,813	3,207	5,459	14,086	11,897	11,777	13,464	9,965	4,629	1,761
	(100.0)	(50.4)	(49.6)	(4.2)	(7.2)	(18.5)	(15.6)	(15.5)	(17.7)	(13.1)	(6.1)	(2.1)
경로 조사중 (%)	22,352	11,776	10,576	202	1,060	4,774	4,010	3,590	3,840	3,005	1,472	399
	(29.3)	(30.6)	(28.0)	(6.3)	(19.4)	(33.9)	(33.7)	(30.5)	(28.5)	(30.2)	(31.8)	(22.7)

※ 강남구2,065건, 관악구1,328건, 송파구1,277건, 서초구1087건, 영등포구1078건, 동작구941건, 은평구933건, 마포구915건, 강서구893건, 강동구890건, 성북구840건, 중랑구834건, 동대문구740건, 구로구744건, 노원구722건, 광진구697건, 용산구686건, 성동구661건, 양천구658건, 서대문구573건, 강북구535건, 도봉구533건, 종로구430건, 금천구423건, 중구339건 등 (기타 1,530건 제외)

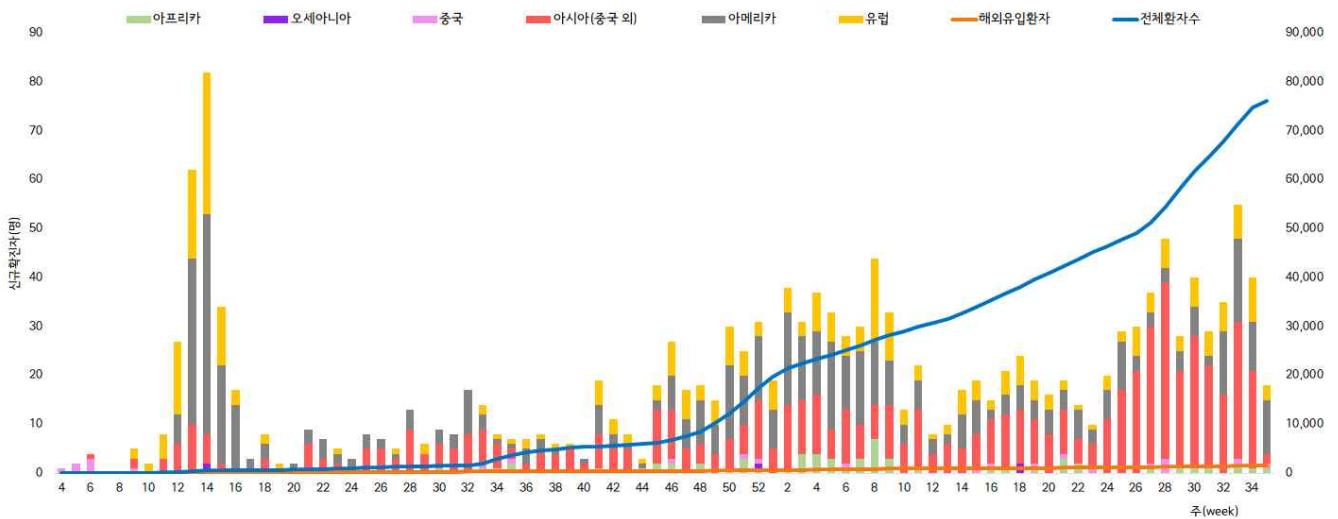
● 해외 유입 현황 (2021. 8. 24. 24시 기준)

- 해외유입 사례로 추정되는 누적 확진자수 1,566명(2.1%)
- 주요 국외유입 분포는 아시아(중국 외) 40.4%, 아메리카 33.4% 유럽 20.4%순임

코로나19 해외유입 확진자 분포 현황

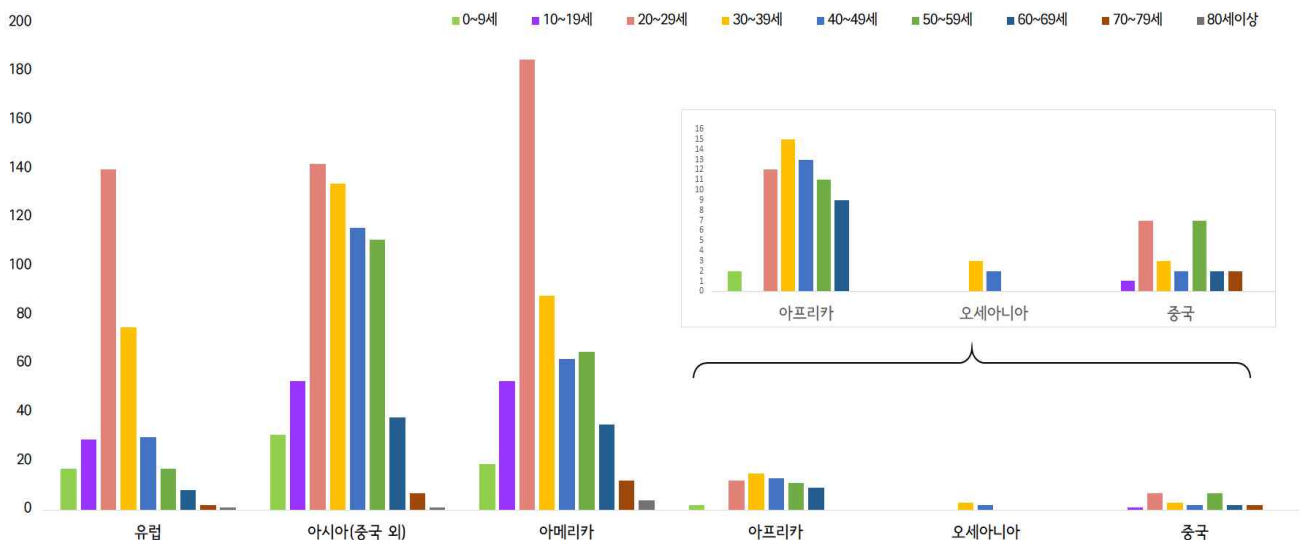
(단위: 명)

구분	유럽	아시아 (중국 외)	아메리카	아프리카	오세아니아	중국	합계
누계	319	633	523	62	5	24	1,566
증가현황	+1	+1	+1	-	-	+1	+4
백분율(%)	(20.4)	(40.4)	(33.4)	(4.0)	(0.3)	(1.5)	(100.0)



서울시 코로나19 신규·누적 해외유입 확진자 현황(명, 보고일 기준)

- 연령별 해외유입 현황 분포



서울시 코로나19 연령별 해외유입 확진자 현황(명, 보고일 기준)

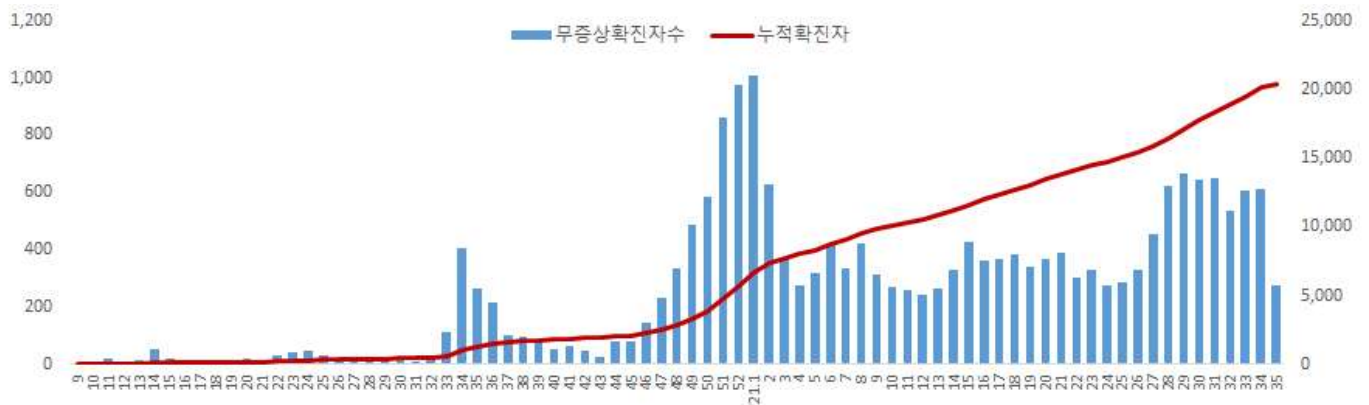
● 무증상자 발생현황 (2021. 8. 24. 24시 기준)

- 전체 확진자 중 무증상자는 26.8%이며, 남성이 53.8%로 여성보다 높음
- 무증상 확진자의 평균 연령은 44.4세(중위연령 47.0세, 범위 1-106세)로 20-50대가 59.1%이며, 사망 164명(40대 5명, 50대 7명, 60대 15명, 70대 54명, 80세 이상 83명)임 - 치명률 0.8% (80세 이상 10.8%)

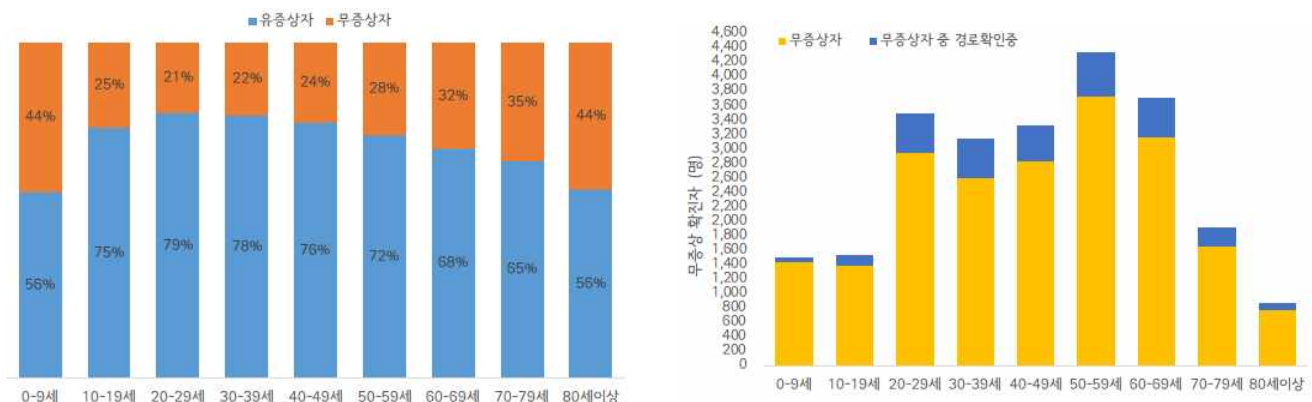
(단위: 명, %)

구분		무증상자	감염경로 조사중	퇴원자	사망자	치명률
계		20,431 (100.0)	3,342 (16.4)	18,525 (90.7)	164	0.8
성별	남성	10,992 (53.8)	1,789 (16.3)	9,934 (90.4)	91	0.8
	여성	9,439 (46.2)	1,553 (16.5)	8,591 (91.0)	73	0.8
연령	0-9	1,425 (7.0)	71 (5.0)	1,252 (87.9)	0	0.0
	10-19	1,383 (6.8)	140 (10.1)	1,255 (90.7)	0	0.0
	20-29	2,932 (14.4)	562 (19.2)	2,609 (89.0)	0	0.0
	30-39	2,588 (12.7)	550 (21.3)	2,342 (90.5)	0	0.0
	40-49	2,823 (13.8)	502 (17.8)	2,579 (91.4)	5	0.2
	50-59	3,712 (18.2)	628 (16.9)	3,405 (91.7)	7	0.2
	60-69	3,159 (15.5)	536 (17.0)	2,951 (93.4)	15	0.5
	70-79	1,638 (8.0)	267 (16.3)	1,489 (90.9)	54	3.3
80이상	771 (3.6)	86 (11.2)	643 (83.4)	83	10.8	

※ 치명률= 사망자수/무증상 확진자수×100; 확진 당시 기초역학조사서 상 무증상자



<서울시 코로나19 주별 무증상 확진자 누적 현황(명, 보고일 기준)>



서울시 코로나19 연령별 무증상 확진자 현황

● **접촉자 관리 현황** (2021. 8. 24. 24시 기준)

- 서울시 관리 누적 접촉자는 407,282명으로, 그 중 검사결과 양성으로 확진된 사례는 10.3%(42,152명)임

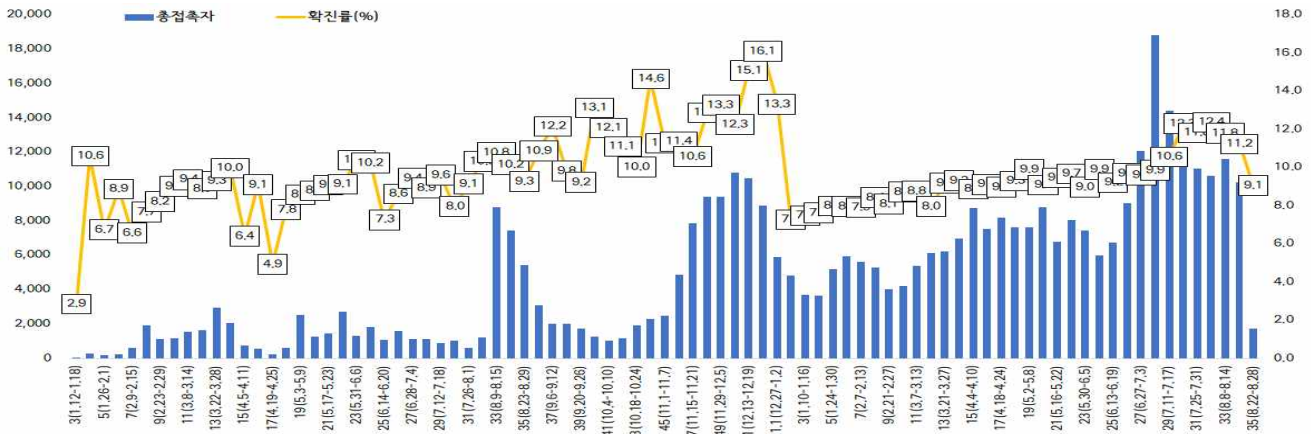
서울시 성별, 연령별 코로나19 접촉자 분포 현황

(단위: 명)

구분	합계	성별		연령(세)								
		남	여	0-9	10-19	20-29	30-39	40-49	50-59	60-69	70-79	80이상
누계	407,282	208,564	198,718	33,132	55,066	76,763	66,404	57,966	58,100	38,140	14,718	6,993
(%)	(100.0)	(51.2)	(48.8)	(8.1)	(13.5)	(18.9)	(16.3)	(14.2)	(14.3)	(9.4)	(3.6)	(1.7)
확진자	42,152	15,874	26,278	2,649	4,589	9,371	6,705	6,127	6,595	4,057	1,495	564
(%)	(10.3)	(7.6)	(13.2)	(8.0)	(8.3)	(12.2)	(10.1)	(10.6)	(11.4)	(10.6)	(10.2)	(8.1)

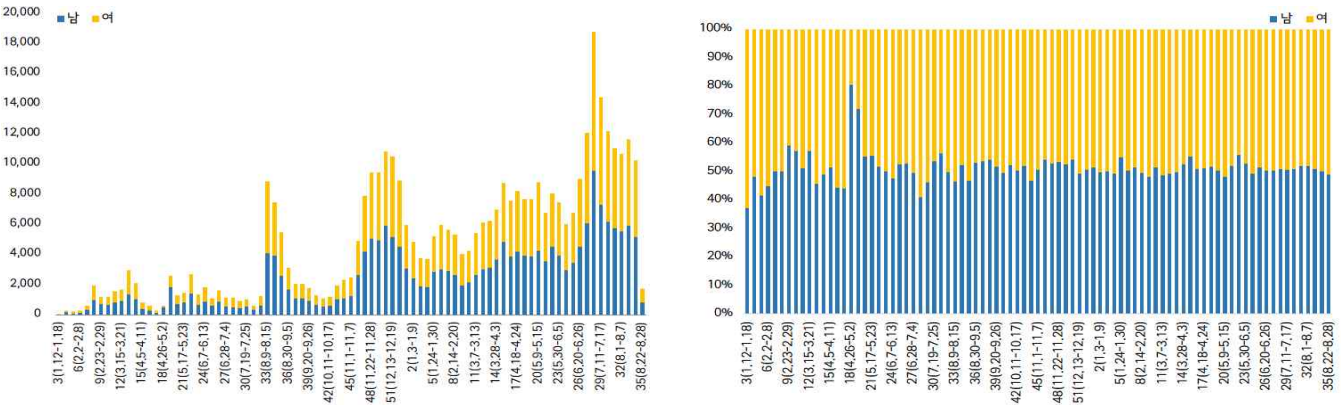
※ 접촉자 중 확진자수(명,%)는 질병보건통합관리시스템(is.cdc.go.kr)에 등록된 접촉자 데이터를 기준으로 함.

- **주별 접촉자 발생 현황**



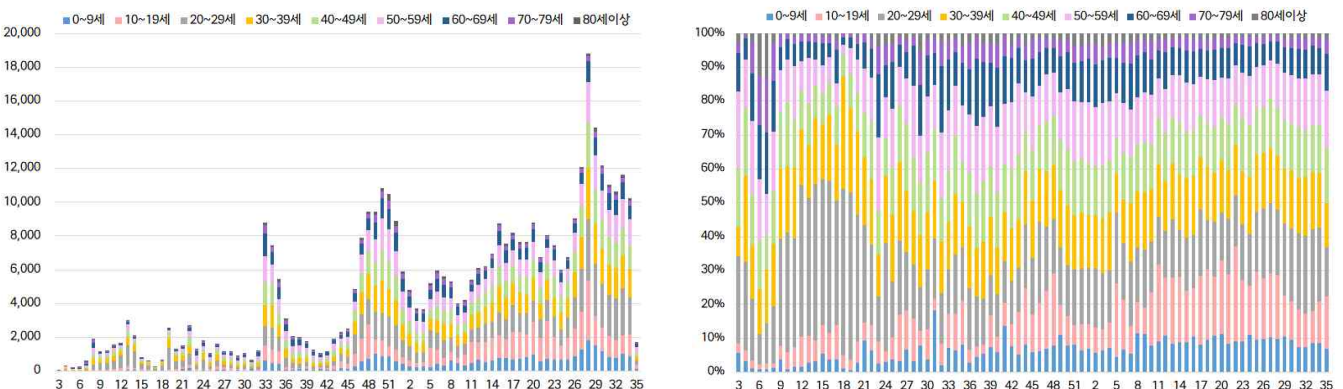
서울시 코로나19 주별 접촉자 현황 및 확진율(명, %, 최종접촉일 기준)

- **성별 접촉자 발생 현황**



서울시 코로나19 성별 분포(명, %, 최종접촉일 기준)

- **연령별 접촉자 발생 현황**



서울시 코로나19 연령별 분포(명, %, 최종접촉일 기준)

● **서울시 전체 선별진료소 지정 현황** (2021. 8. 26. 19시 서울시 일일상황보고 기준)

(단위 : 개소)

합계	자치구			의료기관					차량 이동식	이동 검체 채취반
	소계	보건소 내	보건소 외(상담소)	소계	국가지정	지역거점	국공립 병원	민간병원		
83	37	35	2	46	5	6	8	27	0	0

● **총괄 선별진료소 검체 운영 현황**

(단위 : 건)

구 분	총 누계	주간 계	8.19.(목)	8.20.(금)	8.21.(토)	8.22.(일)	8.23.(월)	8.24.(화)	8.25.(수)
계	6,211,221	202,525	32,931	34,713	24,491	20,631	30,632	28,734	30,393
평 균	90,017.7	2,935.1	477.3	503.1	354.9	299.0	443.9	416.4	440.5

● **보건소 선별진료소(25개 자치구) 검체 검사 현황**

(단위 : 건)

구 분	총 누계	주간 계	8.19.(목)	8.20.(금)	8.21.(토)	8.22.(일)	8.23.(월)	8.24.(화)	8.25.(수)
계	4,933,153	172,971	27,930	29,496	21,475	18,744	25,402	23,966	25,958
평 균	197,326.1	6,918.8	1117.2	1179.8	859.0	749.8	1016.1	958.6	1,038.3
최고	강남구	강남구	강남구	강남구	강남구	강남구	강남구	강남구	강남구
	480,730	15,251	2,082	2,453	2,556	1,519	2,044	2,441	2,303
최저	양천구	양천구	양천구	양천구	양천구	양천구	양천구	양천구	양천구
	66,613	1,789	236	243	278	309	277	168	223

● **의료기관 선별진료소(44개소) 검체 검사 현황**

(단위 : 건)

구 분	총 누계	주간 계	8.19.(목)	8.20.(금)	8.21.(토)	8.22.(일)	8.23.(월)	8.24.(화)	8.25.(수)
계	1,278,068	29,554	5,001	5,217	3,016	1,887	5,230	4,768	4,435
평 균	29,047.0	671.7	113.7	118.6	68.5	42.9	118.9	108.4	100.8
최고	아산병원	아산병원	아산병원	아산병원	아산병원	아산병원	아산병원	아산병원	아산병원
	327,886	9,683	1,775	1,942	1,001	785	1,362	1,413	1,405
최저	명지성모 병원	서울특별시 동부병원	서울특별시동 부병원	서울특별시동 부병원	서울직업사범 외 3개소	서울직업사범 외의 8개소	서울특별시서 북병원	서울특별시동부 병원	서울특별시동 부병원의 2개소
	705	9	0	0	0	0	1	0	0

● **일반시민 대상 선제검사 현황** (홈페이지신청) (2021. 8. 26. 00시 / 코로나19대응지원반 - 검사지원팀)

(단위 : 건)

구 분 (6.15.~)	총 누계	어린이	은평	서북	서울의료원	보라매	동부	서남	강남보건소 (유평)
누 계	99,906	13,001	14,830	22,023	10,106	15,662	7,572	16,495	217
8.25	663	47	153	201	44	126	14	78	

- 검사결과 : **양성 238명**

● 국내 코로나19 확진자 현황 (8. 26. 0시 기준, 243,317명)

국내 코로나19 확진자 성별·연령별 발생현황

구 분		금일 신규	(%)	확진자 누계	(%)	인구10만명당 발생률
계		1,882	(100)	243,317	(100)	469
성별	남성	1,082	(57.49)	125,232	(51.47)	485
	여성	800	(42.51)	118,085	(48.53)	454
연령	80세 이상	13	(0.69)	6,708	(2.76)	335
	70-79	66	(3.51)	12,211	(5.02)	330
	60-69	150	(7.97)	29,289	(12.04)	434
	50-59	278	(14.77)	42,632	(17.52)	493
	40-49	301	(15.99)	38,656	(15.89)	466
	30-39	339	(18.01)	36,478	(14.99)	531
	20-29	439	(23.33)	44,375	(18.24)	652
	10-19	177	(9.40)	20,425	(8.39)	426
	0-9	119	(6.32)	12,543	(5.16)	316

국내 코로나19 확진자 성별·연령별 사망현황

구 분		신규 사망	(%)	사망누계	(%)	치명률(%)	위중증	(%)
계		20	(100)	2,257	(100)	0.93	425	(100)
성별	남성	9	(45.00)	1,129	(50.02)	0.90	253	(59.53)
	여성	11	(55.00)	1,128	(49.98)	0.96	172	(40.47)
연령	80세 이상	7	(35.00)	1,175	(52.06)	17.52	26	(6.12)
	70-79	4	(20.00)	627	(27.78)	5.13	56	(13.18)
	60-69	4	(20.00)	300	(13.29)	1.02	80	(18.82)
	50-59	4	(20.00)	114	(5.05)	0.27	153	(36.00)
	40-49	1	(5.00)	22	(0.97)	0.06	72	(16.94)
	30-39	0	(0.00)	11	(0.49)	0.03	30	(7.06)
	20-29	0	(0.00)	8	(0.35)	0.02	8	(1.88)
	10-19	0	(0.00)	0	(0.00)	0.00	0	(0.00)
	0-9	0	(0.00)	0	(0.00)	0.00	0	(0.00)

* 성별·연령별 '20.1월 이후 누적 확진자수/성별·연령별 인구('20.1월 행정안전부 주민등록인구현황 기준)

※ 역학조사 결과 변동 가능, 코로나바이러스감염증-19 누리집(ncov.mohw.go.kr)에서 일자별 전체 확진자 현황 다운로드 가능

✓ 성별 분포 현황

* 확진자 성별은 남성이 125,232명(51.47%)으로 여성 118,085명(48.53%)보다 높은 비율을 차지하였고, 사망자의 경우에는 남성이 1,129명(50.02%)으로 여성 1,128명(49.98%)보다 약간 높은 비율을 차지함

✓ 연령별 분포 현황

* 확진자의 연령대는 20대에서 44,375명(18.24%)으로 가장 많은 비율을 차지하였으며, 50대 42,632명(17.52%), 40대 38,656명(15.89%), 30대 36,478명(14.99%) 순으로 나타남

* 사망자의 경우 확진자의 연령대와는 달리 80대 이상 고령층에서 1,175명(52.06%)으로 많은 비율을 차지함

* 연령대별 치명률은 6,708명의 확진자 중 1,175명이 사망한 80세 이상이 17.52%, 70대가 5.13%로, 여전히 7080대 고령층에서 높은 치명률을 보임

● **지역사회 발생 확진자 현황** (2021. 8. 26. 0시 기준)

- 수도권

구분	8.20.	8.21.	8.22.	8.23.	8.24.	8.25.	8.26.	주간 일 평균	주간 누계	주간 발생률
수도권	1,298	1,192	1,069	847	959	1,368	1,168	1,128.7	7,901	4.3
서울	548	518	492	383	428	673	566	515.4	3,608	5.3
인천	117	90	64	72	62	116	98	88.4	619	3.0
경기	633	584	513	392	469	579	504	524.9	3,674	3.9

(주간 : 8.20일 ~8.26일, 단위 : 명)

- ▶ **(서울 노원구 유치원 관련)** 8월 24일 첫 확진자 발생, 15명 추가, 총 16명 확진
(구분) 원생 10명(지표포함), 가족 6명
- ▶ **(서울 은평구 직장3 관련)** 8월 24일 첫 확진자 발생, 27명 추가, 총 28명 확진
(구분) 가족 7명(지표포함), 종사자 13명, 이용자 7명, 기타 1명
- ▶ **(서울 관악구 음식점3 관련)** 8월 21일 첫 확진자 발생, 23명 추가, 총 24명 확진
(구분) 종사자 4명(지표포함), 이용자 16명, 가족 4명
- ▶ **(서울 관악구 실내체육시설2 관련)** 접촉자 추적관리 중 5명 추가, 총 18명 누적 확진
(구분) 종사자 3명(지표포함), 이용자 14명, 지인 1명
- ▶ **(인천 미추홀구 노래방 관련)** 8월 24일 첫 확진자 발생, 8명 추가, 총 9명 확진
(구분) 종사자 1명(지표환자), 가족 5명, 이용자 2명, 지인 1명
- ▶ **(경기 가평군 기숙학원 관련)** 8월 18일 첫 확진자 발생, 13명 추가, 총 14명 확진
(구분) 가족 3명(지표포함), 학생 11명
- ▶ **(경기 광명시 교회3 관련)** 8월 19일 첫 확진자 발생, 9명 추가, 총 10명 확진
(구분) 교인 7명(지표포함), 종사자 3명
- ▶ **(경기 용인시 음식점 관련)** 접촉자 추적관리 중 4명 추가, 총 30명 누적 확진
(구분) 이용자 17명(지표포함), 종사자 6명, 가족 5명, 지인 2명
- ▶ **(대전 서구 콜센터2 관련)** 8월 21일 첫 확진자 발생, 7명 추가, 총 8명 확진
(구분) 종사자 7명(지표포함), 가족 1명
- ▶ **(세종시 케이블제조업체 관련)** 접촉자 추적관리 중 6명 추가, 총 15명 누적 확진
(구분) 종사자 12명(지표포함), 가족 3명
- ▶ **(충남 천안시 농장 관련)** 8월 23일 첫 확진자 발생, 17명 추가, 총 18명 확진
(구분) 종사자 13명(지표포함), 가족 5명
- ▶ **(충북 중학생모임 관련)** 8월 24일 첫 확진자 발생, 16명 추가, 총 17명 확진
(구분) 학생 10명(지표포함), 가족 3명, 강사 1명, 학원 관련 3명
- ▶ **(광주 동구 공공기관 관련)** 8월 22일 첫 확진자 발생, 6명 추가, 총 7명 확진
* (구분) 동료 2명(지표포함), 가족 4명, 지인 1명

- ▶ **(광주 서구 고등학교 관련)** 접촉자 추적관리 중 3명 추가, 총 15명 누적 확진
(구분) 학생 13명(지표포함), 가족 2명
- ▶ **(전북 전주시 지인/식당 관련)** 8월 21일 첫 확진자 발생, 8명 추가, 총 9명 확진
(구분) 지인 4명(지표포함), 종사자 1명, 이용자 2명, 기타 2명
- ▶ **(대구 중구 콜라텍 관련)** 8월 19일 첫 확진자 발생, 17명 추가, 총 18명 확진
(구분) 이용자 14명(지표포함), 가족 4명
- ▶ **(대구 남구 대학병원 관련)** 접촉자 추적관리 중 명 47명 추가, 총 117명 누적 확진
(구분) 종사자 34명(지표포함), 환자 56명, 보호자 19명, 기타 8명
- ▶ **(경북 구미시 목욕탕 관련)** 8월 21일 첫 확진자 발생, 26명 추가, 총 27명 확진
(구분) 이용자 16명(지표포함), 종사자 1명, 가족 3명, 지인 4명, 기타 3명
- ▶ **(경북 경주시 목욕탕 관련)** 접촉자 추적관리 중 명 5명 추가, 총 42명 누적 확진
(구분) 목욕탕 관련 23명(지표포함), 음식점 관련 19명
- ▶ **(부산 동래구 체육시설 관련)** 8월 20일 첫 확진자 발생, 5명 추가, 총 6명 확진
(구분) 종사자 3명(지표포함), 이용자 2명, 지인 1명
- ▶ **(울산 남구 제조회사2 관련)** 8월 23일 첫 확진자 발생, 14명 추가, 총 15명 확진
(구분) 종사자 15(지표포함)
- ▶ **(경남 창원시 회사2 관련)** 8월 21일 첫 확진자 발생, 26명 추가, 총 31명 확진
(구분) 종사자 26명(지표포함), 가족 4명, 지인 1명
- ▶ **(강원 홍천군 다방 관련)** 접촉자 추적관리 중 2명 추가, 총 8명 확진
(구분) 종사자 1명(지표환자), 지인 2명, 기타 5명
- ▶ **(제주 제주시 노래연습장 관련)** 접촉자 추적관리 중 5명 추가, 총 100명 확진
(구분) 이용자 17명(지표포함), 종사자 1명, 가족 6명, 지인 24명, 기타 52명

해외 현황

● 국외 발생 현황

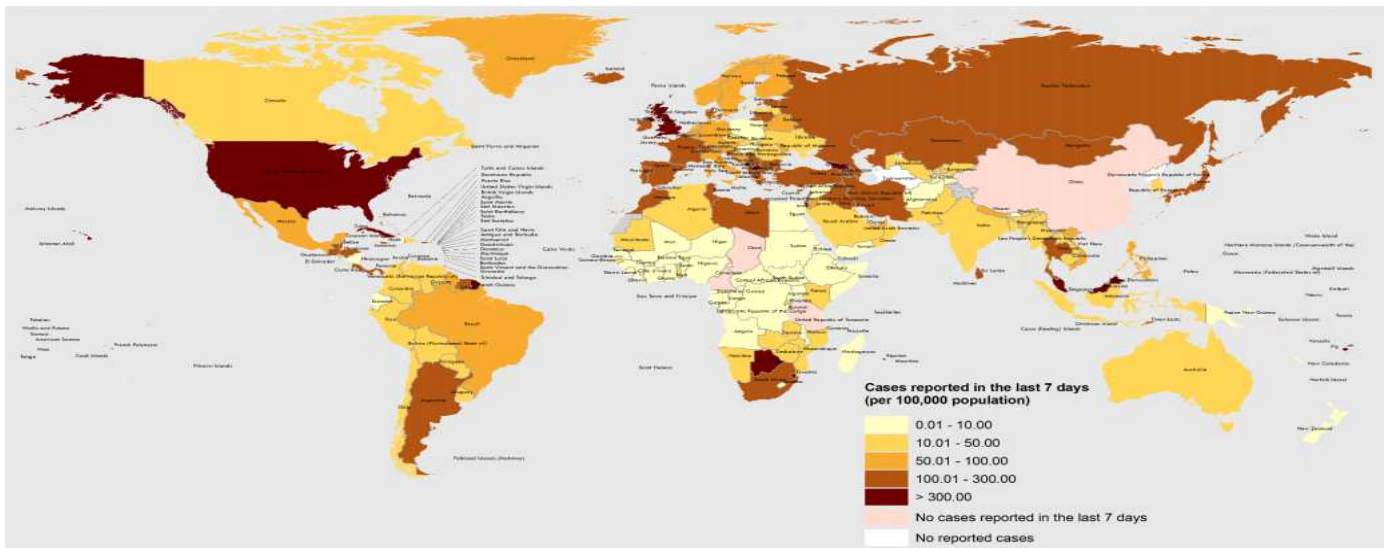
- 8. 26. 09시 까지 보고된 국외 총 확진자수는 **212,807,694명**으로 전일대비 **0.33% 증가**함
- 이 중 **4,446,102명** 사망하여 치명률은 **2.09%**로 확인됨

국외 코로나19 치명률 현황 (2021. 8. 26. 9시 최신기준) (출처) 질병관리청

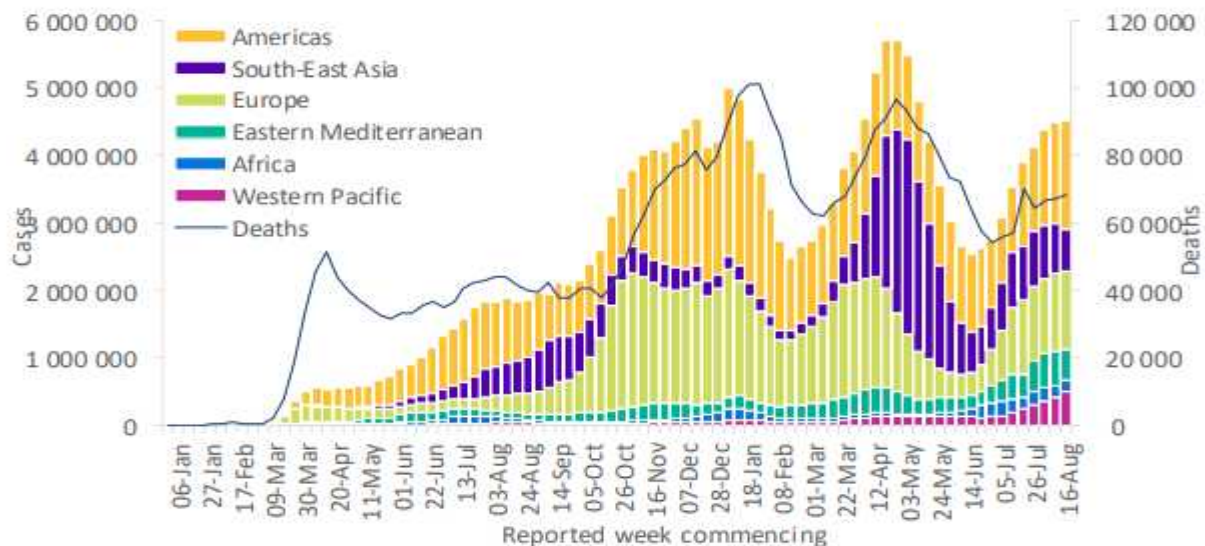
국가 및 지역	확진자수(%)		사망자수(%)		치명률(%)	증가율(%) *전일 대비
아시아	48,833,880	22.95%	761,323	17.12%	1.56%	0.29%
중동	13,742,223	6.46%	231,834	5.21%	1.69%	0.54%
아메리카	82,020,523	38.54%	2,075,461	46.68%	2.53%	0.35%
유럽	61,931,159	29.10%	1,236,381	27.81%	2.00%	0.27%
오세아니아	111,036	0.05%	1,655	0.04%	1.49%	1.10%
아프리카	5,344,630	2.51%	130,155	2.93%	2.44%	0.35%
기타	824,243	0.39%	9,293	0.21%	1.13%	0.77%
전세계	212,807,694	100.00%	4,446,102	100.00%	2.09%	0.33%

* 치명률=사망자수/확진자수*100, *증가율=(당일확진자-전일확진자)/전일확진자*100

※ 통계방식 변경(9.23.부터 적용): WHO Dashboard 통계자료 사용. 단, 한국은 보도참고자료, 중국은 중국위생건강위원회 자료 적용



국가별 지난 7일간 확진자 발생현황 (2021. 8. 22. 기준) (출처) WHO Situation Report



코로나19 주별 발생 현황 (2021. 8. 22. 기준) (출처) WHO Situation Report

생활 속 거리 두기 실천지침: 건강한 생활 습관

1 | 규칙적인 운동으로 건강한 생활 습관을 가져봅니다.

- 규칙적인 신체활동은 건강증진과 체력향상 외에도 여러 질환의 예방과 관리를 도와줍니다.
 - 깨어있지만 움직이지 않고 앉거나 기대거나 누워서 보내는 여가 시간(컴퓨터, 스마트폰 사용, 텔레비전 시청 등)을 하루 2시간 이내로 줄이고 가능한 한 30분마다 몸을 움직이는 것이 좋습니다. 일상생활에서 가능하면 활동을 늘리는 것이 좋습니다.
- 감염병이 유행할 때도 신체활동과 운동을 통해 건강 체중을 유지하는 것이 좋습니다. 스트레칭, 간단한 체조, 근력운동 등에 대한 동영상 보는 등 집에서 운동하는 것을 권장합니다.
- 신체 활동 강도를 높이면 침방울이 많이 될 수 있기 때문에 야외공간이나 환기가 잘 되는 실내에서 활동하며, 실내공간은 자주 환기를 합니다.
- 날씨가 추운 경우에는 야외활동을 자제합니다. 실내에서는 적정온도(18~20℃)를 유지하고 건조해지지 않도록 주의합니다. 외출하는 경우에는 장갑, 모자, 목도리, 마스크 등을 착용하고 따뜻한 옷을 입어 적정 체온을 유지합니다.
- 어르신이나 질환으로 신체활동을 수행하기 어려울 때는 체력, 신체조건 등 각자의 상황에 맞게 가능한 만큼 신체활동을 하도록 노력합니다.
 - 갑작스런 신체활동 및 운동은 무리하게 장시간 하지 않도록 합니다.

2 | 정기적으로 건강관리를 실천합니다.

- 수면, 식사, 휴식, 운동 등 규칙적인 생활을 합니다.
- 고혈압, 당뇨, 심뇌혈관 질환 등 지속적인 건강관리와 약물 복용이 필요한 경우에는, 처방대로 약물을 복용하고 담당 의사에게 지속적으로 진료를 받으세요.
- 응급상황의 증상을 미리 알아두고 응급상황 또는 코로나19 증상이 있는 경우 등 꼭 필요한 경우에는 반드시 의료기관에 연락 및 방문이 필요합니다.
- 적정 시기에 예방접종, 정기 검진 등 주기적인 건강관리를 하면, 질병을 예방할 수 있습니다.

3 | 균형 있는 영양 섭취를 합니다.

- 평소에 바람직한 식생활을 실천하여 영양 상태를 잘 유지하면, 면역력을 증강시켜 질병에 대한 저항력을 키우고 건강을 유지할 수 있습니다. 과일, 채소 및 단백질 식품을 섭취하면 면역력을 강화하고 체력을 유지하는 데 도움이 됩니다.
- 다양한 식품을 건강한 조리법으로 골고루 섭취하고, 물을 충분히 마십니다.
- 아침밥을 꼭 먹는 것이 좋으며, 덜 짜게, 덜 달게, 덜 기름지게 먹습니다.

4 | 감염병 스트레스 정신건강 대처법은 다음과 같습니다.

- 누구나 감염병에 대한 스트레스를 느낄 수 있습니다. 가족, 친구, 동료와 소통하며 힘든 감정을 나누는 것만으로도 도움이 됩니다.
- 힘든 감정은 누구나 경험 할 수 있는 정상적인 반응이지만, 과도한 경우에는 전문가의 도움(일반인 및 격리자: 정신건강복지센터 ☎ 1577-0199), 확진자 및 가족: 국가트라우마센터 ☎ 02-2204-0001~2)을 받을 수 있습니다.
- 공신력 있는 정보를 이용하세요. 잘못된 정보는 스트레스를 가중시키고 올바른 판단을 방해합니다. 또한, 중독성이 있는 게임, SNS, 동영상 등은 시간을 조절하여 이용합니다.
- 잠자기 전에는 전자기기 사용을 줄이고 수면 시간을 충분히 갖습니다.

서울특별시

백신 접종 후 증증 이상반응

아나필락시스란?

생명을 위협할 수 있는 중대한 알레르기 반응

언제? 백신 투여 후 15분 이내 심각한 알레르기 반응 경험 시 24시간 이내

이럴 때 119에 연락하거나 가까운 응급실 내원이 필요합니다!

- 1 숨이 차고, 쌉쌉 소리가 나는 경우
- 2 입술, 얼굴이 붓거나 온몸의 두드러기가 난 경우
- 3 심하게 어지럽거나 감각이 약해진 경우

혈소판감소성 혈전증이란?

일반 혈전증과는 달리 발생 확률이 희박하고 혈소판 감소를 동반하여 나타나는 희귀한 혈전증

언제? 백신 투여 후 28일 이내

이럴 때 119에 연락하거나 가까운 응급실 내원이 필요합니다!

- 1 호흡곤란이나 흉통
- 2 지속적인 복부 통증, 다리 부기
- 3 실한 또는 짙은 이상의 지속적 두통, 시야 흐려짐

코로나19 백신 2차 접종 금기대상자

- ▶ 코로나백신 투여 후 증증 알레르기 반응 발생이 확인된 경우
- ▶ 코로나 백신 구성 물질에 증증 알레르기 반응 이력 있는 경우
- ▶ 첫 번째 아스트라제네카 백신 접종 후 혈소판 감소를 동반한 혈전증 발생이 확인된 경우

서울특별시

예방접종 후 이상반응 피해보상 안내

[감염병의 예방 및 관리에 관한 법률]에 따라 예방접종피해에 대한 국가보상제도 운영

이상반응 발생 시 신고방법

• 예방접종도우미 누리집(<https://nip.kdca.go.kr>)



피해보상 안내

진료비, 정액간병비, 장애일시보상금, 사망일시보상금, 장제비
 → 인과성이 확인 될 경우, 코로나19 검사 관련 본인 부담금 보상 가능
 → 확실표 이상반응 발생일로부터 5년 이내 신청 가능

피해보상 제외 범위

제증명료, 영양제 수액(알부민 등) 및 물리치료 등의 항목
피해보상 지급 대상에서 제외
 * 단, 포도당, 생리식염수 등의 수액은 보상지급대상에 포함

예방접종

도우미

누리집에서

확인해보세요!

누리집(<https://nip.kdca.go.kr>)

- ▶ 안전한 예방접종
- ▶ 이상반응 신고제도 안내
- ▶ 이상반응 신고하기
- ▶ 질병관리청 콜센터 1339

*감염병 예방 및 관리에 관한 법률, 제73조 제2항에 따라 예방접종피해에 대한 예방접종피해조사 전문위원회 심의를 바탕으로 보상할 수 있는 날로부터 120일 이내 신고하여야 함을 규정합니다.

서울특별시

다시키네서울!

코로나19 예방접종

이상반응

이렇게 대처하세요!



I · SEOUL · U

서울특별시

예방접종을 받으면 좋은 점은 무엇인가요?



안전한 예방접종을 위한 주의사항



• **접종 후** { 30분간 접종기관에 머물면서 급성 이상반응 발생을 관찰합니다. 3시간 이상 주의 깊게 관찰합니다. 3일간은 특별한 관심을 가지고 관찰합니다. }

- 접종부위는 청결하게 유지합니다.
- 평소와 다른 증상이 나타나면 의사의 진료를 받습니다. 특히, 아나필락시스 증상을 잘 관찰합니다.
- 어르신들의 경우 되도록 다른 사람과 함께 있도록 하여 증상 발생 시 도움을 받을 수 있도록 합니다.

서울특별시

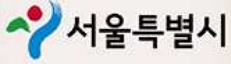
예방접종 후 발생 가능한 이상반응

다음은, 10명 중 1명 이상 발생하는 흔한 반응과 의료기관 방문기준입니다. 만약, 방문기준에 해당할 경우 코로나19 예방접종력을 설명하고 반드시 의사의 진료를 받으시기 바랍니다.

이상반응의 의심할 경우 1339 또는 관할 보건소에 문의하시기 바랍니다. (문의안: 예방접종도우미 누리집 <https://nip.kdca.go.kr>)

이상증상	대처요령	의료기관 방문기준
접종부위 부기, 발적	주사부위 냉찜질	직경 10cm 미만 부기 & 움직이기 불편함 수일 내 자연 호전 단, 48시간 이상 증상이 지속되는 경우 의료기관 방문
접종부위 통증	진통제	직경 10cm 이상 부기 혹은 피부 검게 변색 의료기관 방문 요함 1~2일 통증감소를 위해 약을 먹어야 함 예방접종으로 발생 가능한 자연스러운 염증반응 접종 후 당일, 다음날까지 경한 통증 가능
발열	수분섭취, 휴식, 해열제	3일 이상 통증 지속 혹은 약으로 통증조절 안됨 의료기관 방문 요함 38.9℃ 이하 접종 후 정상적인 면역반응 접종 후 1일까지는 39℃ 미만의 발열이 있을 수 있음
구토, 메스꺼움	휴식	39℃ 이상 의료기관 방문 요함 하루(24시간) 1~2회 발생 일상생활에 지장이 없는 정도라면 점점 좋아짐
두통, 관절통, 근육통	진통제	하루(24시간) 3회 이상 발생 하루 3회 이상 혹은 어지럼증, 입마름, 복통과 탈수 증상 동반 시 의료기관 방문 요함
접종부위 출혈	밴드적용, 겨드 알바 & 심장보다 높게 유지	일상생활에 방해 받을 정도이거나 진통제로 조절되지 않는 심한 통증, 2일 이상의 지속적인 두통이 있는 경우 의료기관 방문 요함
알레르기 반응	의료기관 방문	출혈이 지속되는 경우, 접종부위가 아닌 곳에서 멍이나 출혈이 생긴 경우 의료기관 방문 및 검사 요함
피로감	휴식	백신에 들어있는 성분에 의해 알레르기 반응이 나타날 수 있음 증상이 호전되지 않거나 더 진행되는 경우 반드시 의료기관 방문 요함


출처: 질병관리청, 식품의약품안전처, 대한천식알레르기학회, 서울특별시 아토피천식 교육정보센터, WHO, CDC



피서지 다녀온 후엔,
꼭 코로나19 선제검사 받으세요!



휴가 이후 선제검사 받기

 여름휴가를 다녀왔다면, 일상 복귀 전에 꼭 코로나19 선제검사를 받으세요

장소 : 서울시 임시선별검사소 ※ 네이버지도 또는 카카오맵에서 '임시선별검사소' 검색
문의 : ☎02-120