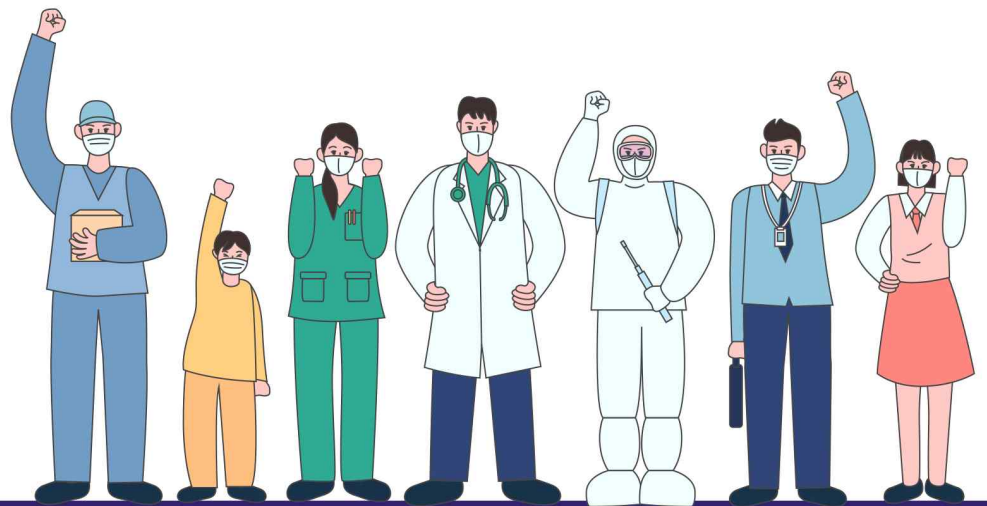


# 서울시 코로나19 대응 주요소식

THE DAILY NEWS REVIEW

2021. 07. 06 화요일



# 1. 코로나19 발생 현황

## 신종 코로나바이러스감염증-19 상황판

구분	확진환자 현황				자가격리자 현황		
	확진자	격리중	격리해제	사망자	계	감시 중	감시해제
서울시	51,941 +320	3,792 +85	47,631 +234	518 +1	614,550 +2,042	24,395 +388	590,155 +1,654
전 국	161,541 +746	8,749 +26	150,760 +716	2,032 +4	-	-	-
전세계	184,106,914	-	-	3,983,705	-	-	-

- 1) 서울시의 경우, '서울시 코로나19 발생동향' '21. 7. 6. 0시 기준
- 2) 질병청 공식발표 51,941명 (7.6. 0:00 기준) / \*시스템 미반영 된 퇴원자 포함으로 추후 조정 예정
- 3) 전 세계의 경우, '2019-nCoV Global Cases (by Johns Hopkins CSSE)' '21. 7. 6. 14시 기준

### 서울시 현황

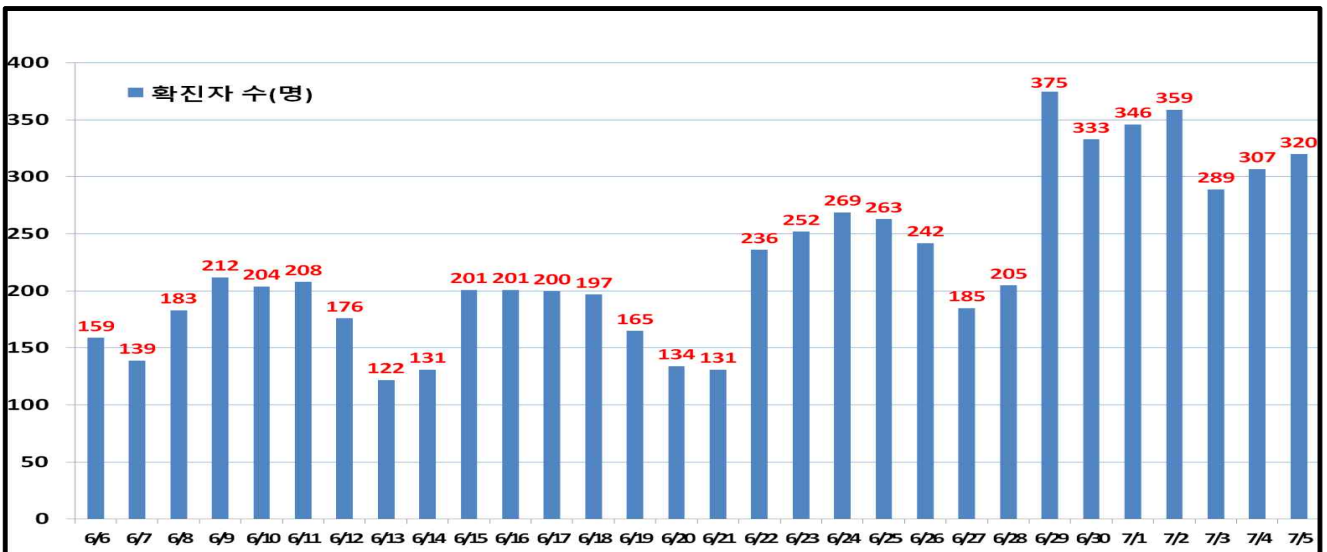
- 서울시 신규 확진환자 320명, 누적 확진환자는 총 51,941명
  - 입원(격리)환자 3,792명, 격리해제 47,631명 / 질병관리청 공식발표 확진환자 수는 51,941명(7. 6 0시 기준)
  - 우리나라 사망자는 총 2,032로 치명률은 1.26이며, 서울시 사망자는 518명, 치명률은 1.00으로 전국대비 낮게 나타남

### ● 주요 발생원인별 현황 (2021. 7. 6 0시 기준)

(단위: 명)

합 계	해외 유입	강남구 소재 직장 관련 ('21.7.)	성북구 소재 고등학교 관련 ('21.7.)	노원구 소재 실내체육 시설 관련	강북구 소재 자인모임 관련	기타 집단 감염	기타 확진자 접촉	타시도 확진자 접촉	감염 경로 조사중
51,941 (+320)	1,286 (+7)	14 (+12)	10 (+5)	14 (+2)	11 (+2)	16,649 (+12)	17,632 (+136)	2,640 (+15)	13,685 (+129)

### ● 일일 확진환자 현황

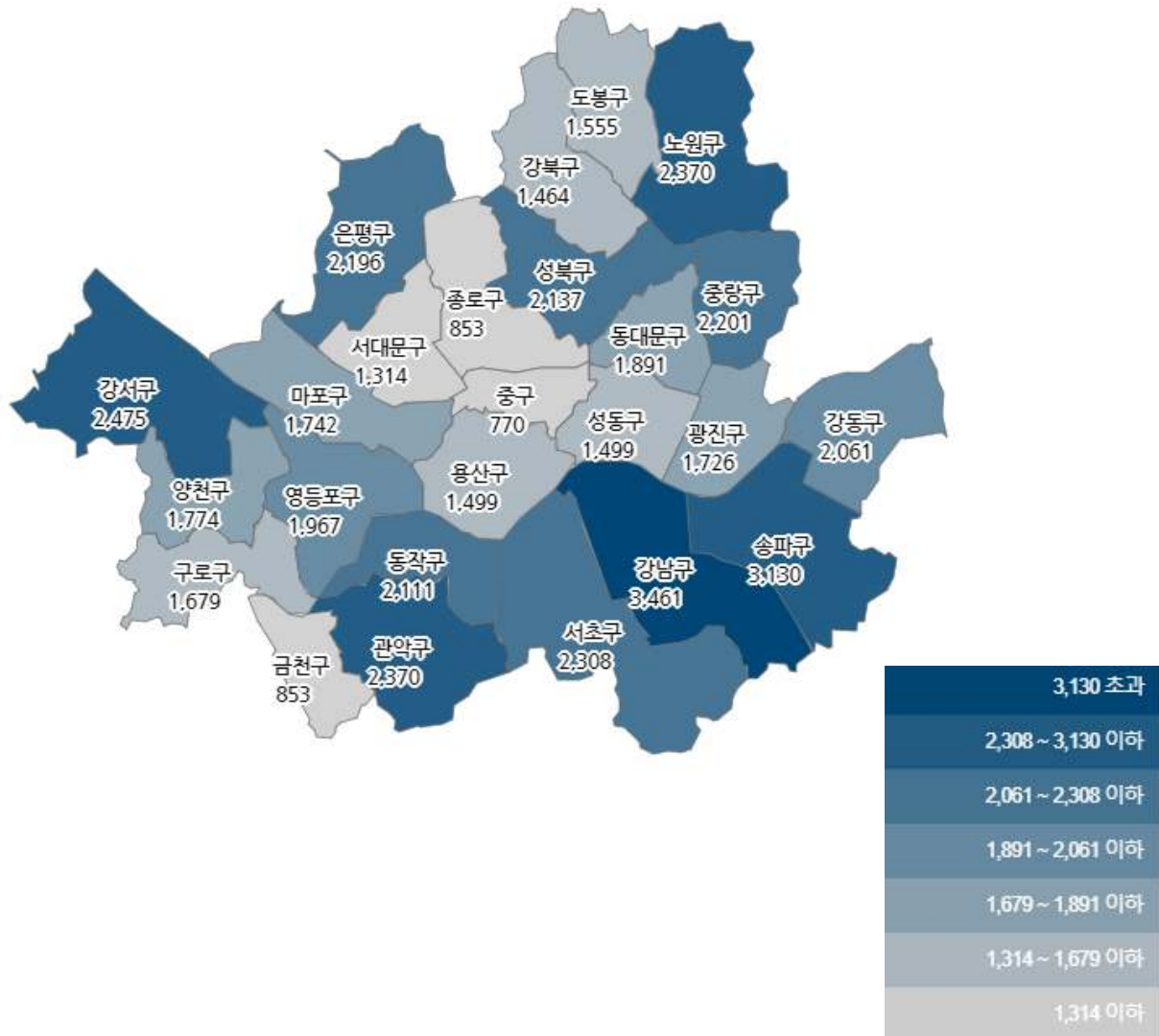


● 서울시 자치구별 확진환자 발생 현황

- 서울시 전체 확진자는 총 51,941명

- 거주지 기준(명): 강남 3,461, 송파 3,130, 강서 2,475, 노원 2,370, 관악 2,370, 서초 2,308, 중랑 2,201, 은평 2,196, 성북 2,137, 동작 2,111, 강동 2,061, 영등포 1,967, 동대문구 1,891, 양천 1,774, 마포 1,742, 광진 1,726, 구로 1,679, 도봉 1,555, 용산 1,499, 성동 1,499, 강북 1,464, 서대문 1,314, 종로 853, 금천 853, 중구 770, 기타 4,535(타시도 이관 등)

구 분	합 계	종로구	중 구	용산구	성동구	광진구	동대문	중랑구	성북구	강북구	도봉구	노원구	은평구	서대문	마포구	양천구	강서구	구로구	금천구	영등포	동작구	관악구	서초구	강남구	송파구	강동구	기 타
전일 누계	51,621	850	767	1,483	1,481	1,715	1,881	2,190	2,124	1,458	1,549	2,347	2,186	1,303	1,731	1,763	2,464	1,675	846	1,954	2,101	2,357	2,269	3,425	3,110	2,054	4,518
7.5. 증가	320	3	3	16	18	11	10	11	13	6	6	23	10	11	11	11	11	4	7	13	10	13	19	36	20	7	17
합계	51,941	853	770	1,499	1,499	1,726	1,891	2,201	2,137	1,464	1,555	2,370	2,196	1,314	1,742	1,774	2,475	1,679	853	1,967	2,111	2,370	2,308	3,461	3,130	2,061	4,535

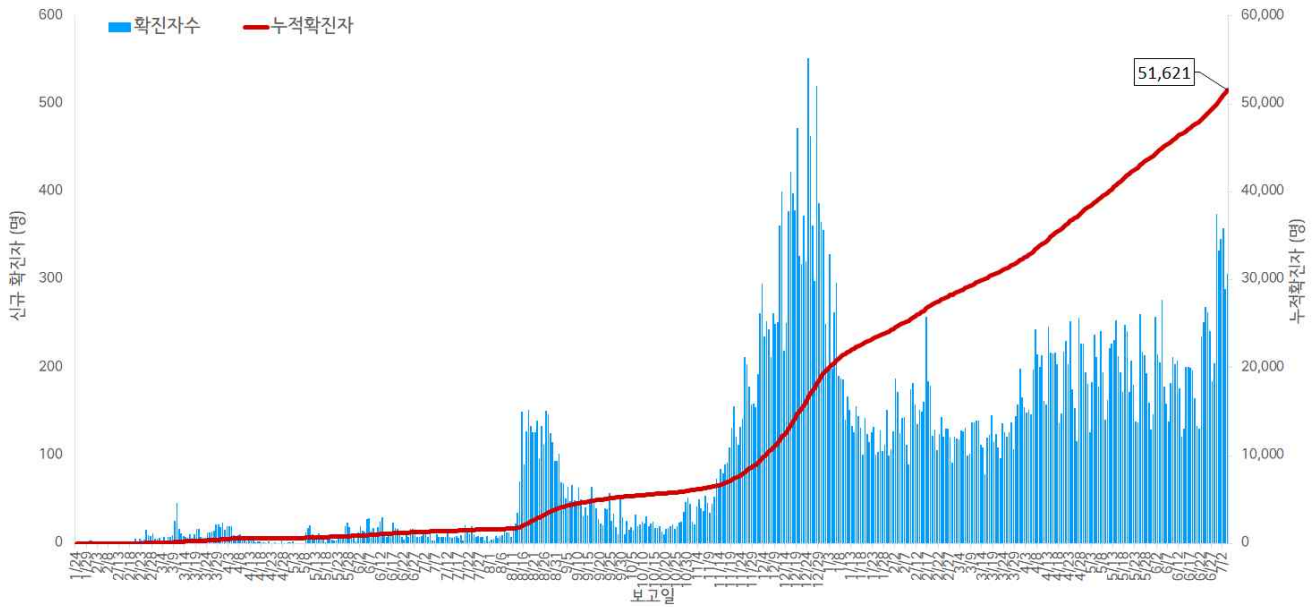


서울시 자치구별 확진자 총 누계 현황

● 서울시 코로나19 발생 현황 (2021. 7. 5. 0시 기준)

- 확진자 일별 발생 추이 및 누적 현황

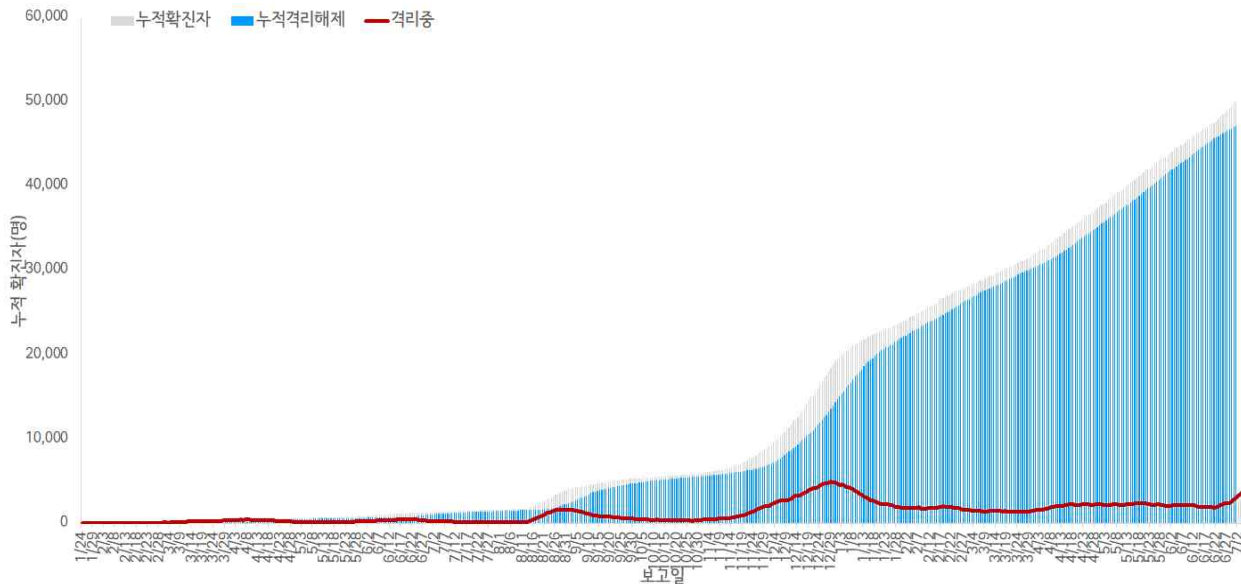
\* 신규확진자 307명, 누적환자 총 51,621명



서울시 코로나19 신규 확진자 일별 발생추이 및 누적 현황(명, 보고일 기준)

- 확진자 격리 현황

\* 격리해제 47,397명(91.8%), 사망 517명(1.0%), 격리 중 3,707명(7.2%)



서울시 코로나19 누적 격리중 · 격리해제자 현황(명, 보고일 기준)

● **서울시 코로나19 사망자 현황** (2021. 7. 5. 0시 기준)

- 서울시 코로나19 확진자 총 51,621명 중 사망 517명(1.0%)임
- 남성 56.9%(294명), 여성43.1%(223명), 65세 이상 사망이 91.3%(472명)이고, 연령대별로 80세 이상 50.3%(260명), 70대 32.3%(167명) 순이며, 감염경로는 요양병원 및 시설 관련이 20.7%(107명)로 가장 많았고 '감염경로 조사중' 사례는 37.7%(195명)임
- (사망소요일) 증상발생 후 확진까지 평균 3.8일(중앙값 3.0일) 소요, 증상발생 후 사망까지 평균 25.0일(중앙값 22.0일) 소요, 확진 후 사망까지 평균 22.3일(중앙값19.0일) 소요됨

서울시 코로나19 사망자 일반적 특성표

(단위: 명)

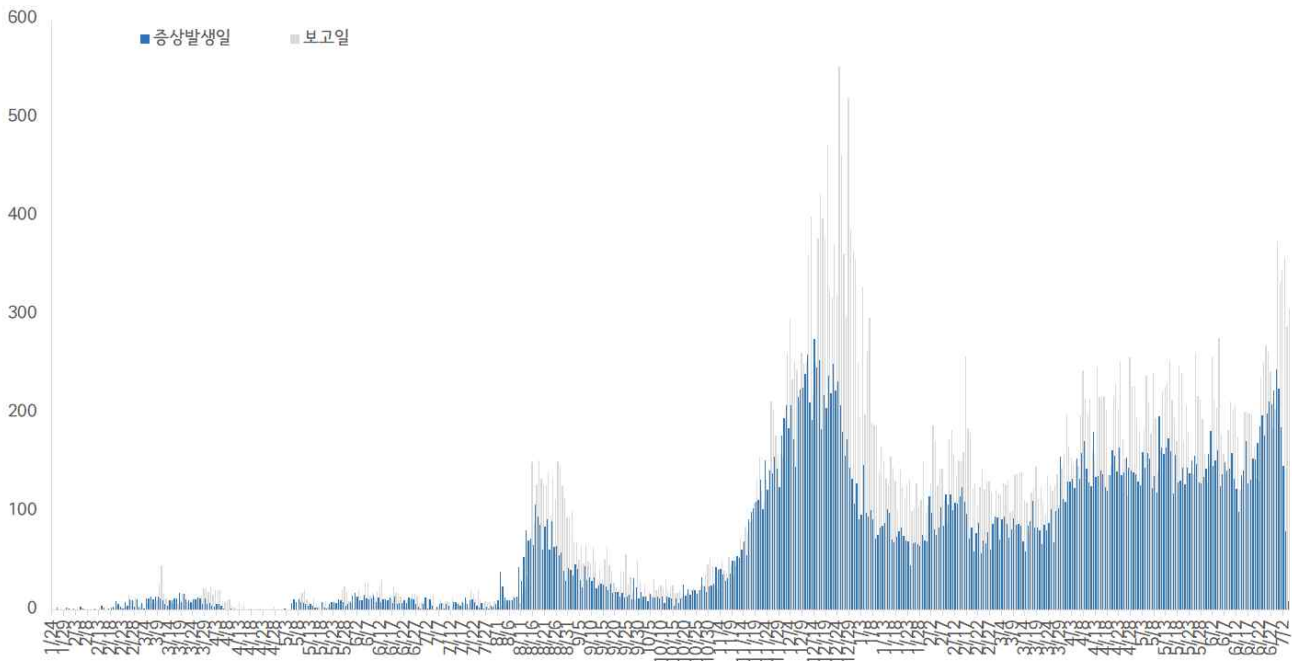
구		분		계	
총		계		517	100.0%
성별	남		294		56.9%
	여		223		43.1%
연령*	20-29세		1		0.2%
	30-39세		1		0.2%
	40-49세		5		1.0%
	50-59세		19		3.6%
	60-69세		64		12.4%
	70-79세		167		32.3%
	≥ 80세		260		50.3%
	< 65세		45		8.7%
		≥ 65세		472	91.3%
진단소요일**	증상-확진	평균±표준편차	3.8	±	3.4
		중위수 (범위)	3.0		(0-20)
	증상-사망	평균±표준편차	25.0	±	15.5
		중위수 (범위)	22.0		(1-104)
	확진-사망	평균±표준편차	22.3	±	16.7
		중위수 (범위)	19.0		(0-166)
감염경로	집단발생 관련		212		41.0%
	요양병원 및 시설		107		20.8%
	의료기관		44		8.5%
	종교 관련		13		2.5%
	가족/지인모임		9		1.7%
	직장		12		2.3%
	교정시설		3		0.6%
	기타		24		4.6%
	확진자접촉		108		20.9%
	조사 중		195		37.7%
	해외유입		2		0.4%

※ 연령\* 설정 시 사망당시 연령으로 산출

※ 진단소요일\*\* 설정 시 사후에 확진된 34명은 제외하고 산출

- 증상발생일 및 보고일 기준 발생 추이

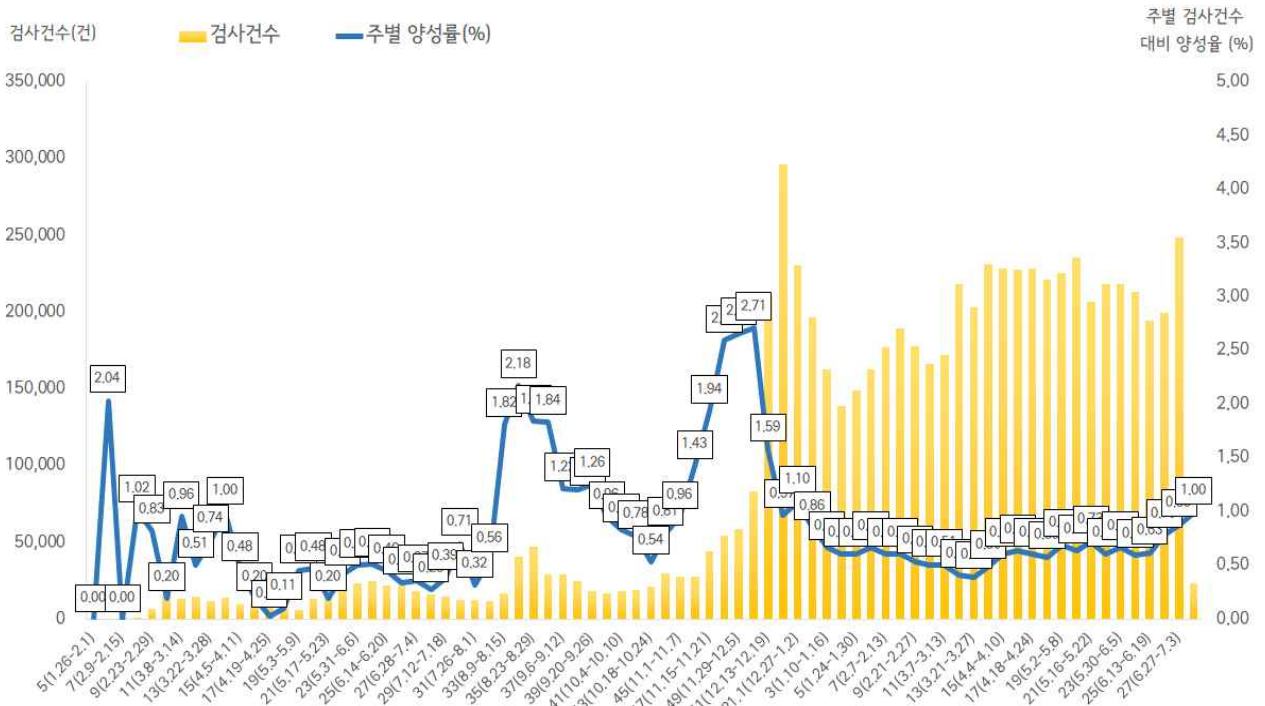
\* 분석대상 증상발생일과 보고일이 모두 확인된 35,077명(무증상 및 증상발생일 모름 등 16,544명 제외)



서울시 코로나19 확진자 일별 분포 현황

- 주별 검사건수 및 확진환자 양성률

\* 총 검사건수 7,224,259건 (금주 23,660건) 중 51,314명 확진, 누적 검사 수 대비 총 양성률 0.71%



서울시 코로나19 확진자 주별 검사현황 및 양성률

● 인구학적 특성별 발생 현황 (2021. 7. 5. 0시 기준)

- (성별) 남성이 50.1%로 여성보다 높음
- (연령별) 확진자의 평균 연령은 45.8세 (중위연령 47.0세, 범위 1-106세)로 20-50대가 63.0이고, 10만명당 확진자수는 60대 685.82명, 50대 607.63명, 70대 582.27명 순이며, 사망 517명(20대-30대 각 1명, 40대 5명, 50대 19명, 60대 65명, 70대 171명, 80세 이상 255명)임 - 치명률 1.0% (80세 이상 15.2%)

(단위: 명, %)

구분	확진자	10만명당 확진자수	장기입원자	퇴원자	퇴원자 평균 입원일 (일)	사망자	치명률	
계	51,621 (100.0)	531.03	970 (1.9)	47,397 (91.8)	12.7	517	1.0	
성 별	남성	25,879 (50.1)	546.86	637 (2.5)	23,720 (91.7)	13.0	292	1.1
	여성	25,742 (49.9)	516.02	333 (1.3)	23,677 (92.0)	12.4	225	0.9
연 령	0-9	1,848 (3.6)	285.96	1 (0.1)	1,715 (92.8)	10.8	0	0.0
	10-19	3,133 (6.1)	391.44	21 (0.7)	2,920 (93.2)	11.0	0	0.0
	20-29	7,769 (15.1)	530.13	146 (1.9)	6,827 (87.9)	12.0	1	0.0
	30-39	7,781 (15.1)	519.82	102 (1.3)	7,097 (91.2)	11.8	1	0.0
	40-49	7,695 (14.9)	497.21	110 (1.4)	7,017 (91.2)	12.1	5	0.1
	50-59	9,311 (18.0)	607.63	131 (1.4)	8,684 (93.3)	12.5	19	0.2
	60-69	8,350 (16.2)	685.82	154 (1.8)	7,976 (95.5)	13.6	65	0.8
	70-79	4,059 (7.9)	582.27	175 (4.3)	3,775 (93.0)	15.9	171	4.2
	80이상	1,675 (3.1)	527.92	130 (7.8)	1,386 (82.7)	18.4	255	15.2

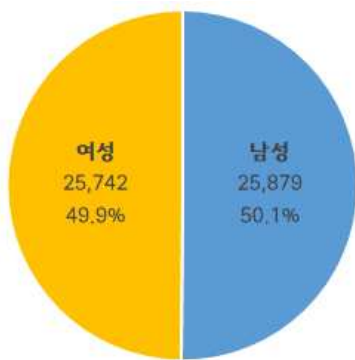
※ 치명률= 사망자수/확진자수 × 100

※ 평균 입원일= (퇴원자 입원일의 합계)/(전체 퇴원자수)

※ 장기입원자 = 입원 35일 이상 확진자

※ 인구 10만명당 발생률은 통계청에서 제공하는 2020년 7월 1일 행정구역별 인구 기준.

- 성별·연령별 분포 현황

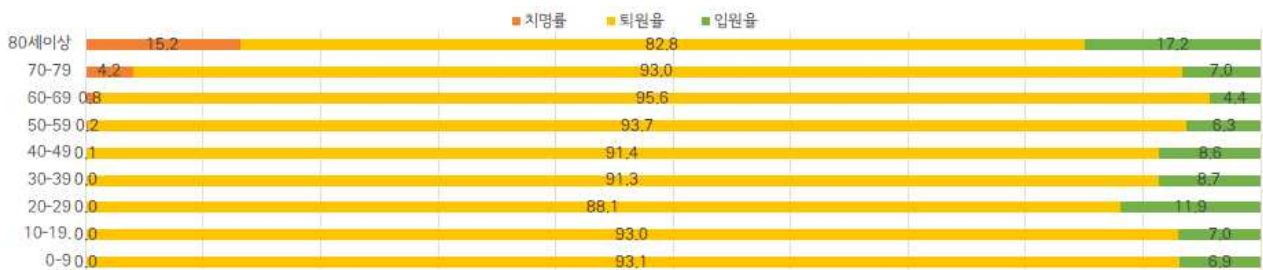


성별



연령별

- 연령별 확진자 치료현황



서울시 코로나19 연령별 확진자 치료 현황

- 최근 4주간 주별 발생현황(보고일 기준)

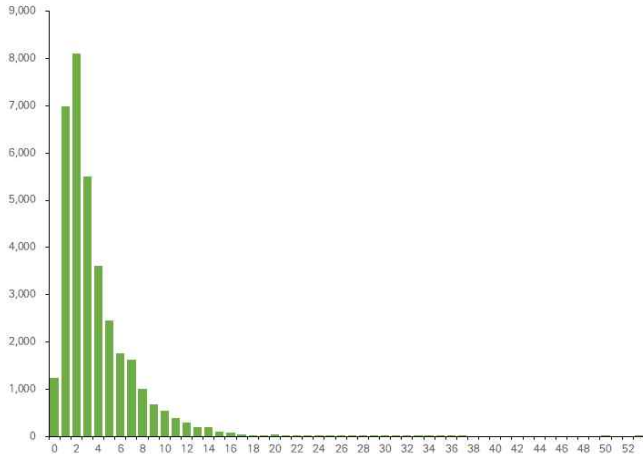
(단위: 명, %)

구분		25주(6.13.-6.19.)	26주(6.20.-6.26.)	27주(6.27.-7.3.)	28주 中 1일 (7.4.)
계		1,217	1,527	2,092	307
100만명당 확진자수		125.2	157.1	215.2	31.6
일평균 확진자수		173.9	218.1	298.9	0.0
성 별	남성	600 (49.3)	801 (52.5)	1032 (49.3)	147 (47.9)
	여성	617 (50.7)	726 (47.5)	1060 (50.7)	160 (52.1)
연 령	0-9	49 (4.0)	52 (3.4)	72 (3.4)	16 (5.2)
	10-19	60 (4.9)	116 (7.6)	126 (6.0)	20 (6.5)
	20-29	237 (19.5)	332 (21.7)	631 (30.2)	74 (24.1)
	30-39	235 (19.3)	313 (20.5)	399 (19.1)	59 (19.2)
	40-49	240 (19.8)	278 (18.2)	376 (18.0)	51 (16.6)
	50-59	201 (16.5)	240 (15.7)	310 (14.8)	63 (20.5)
	60-69	132 (10.8)	137 (9.0)	131 (6.3)	19 (6.2)
	70-79	51 (4.2)	44 (2.9)	40 (1.9)	3 (1.0)
	80이상	12 (1.0)	15 (1.0)	7 (0.3)	2 (0.7)
65세 이상		109 (9.0)	117 (7.7)	96 (4.6)	12 (3.9)
사망자 총계		6 (0.5)	5 (0.3)	4 (0.2)	1 (0.3)
무증상자		286 (23.5)	329 (21.5)	454 (21.7)	65 (21.2)
감염경로 조사중		443 (36.4)	573 (37.5)	884 (42.3)	117 (38.1)



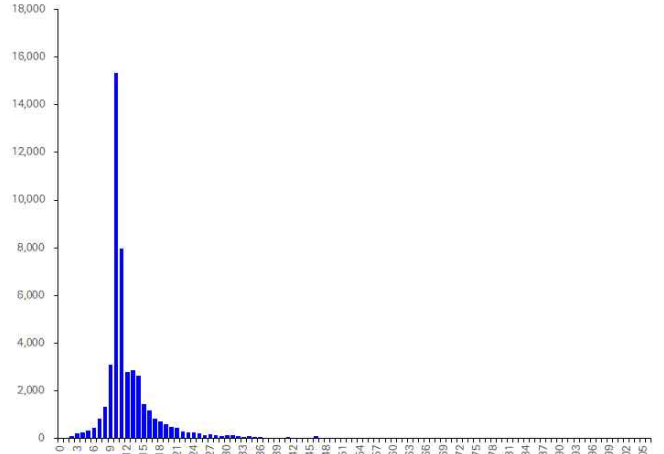
● 진단소요일 (2021. 7. 5. 0시 기준)

- 증상발생일부터 확진일까지 평균 3.7일(중앙값 3일)소요, 확진일부터 퇴원일까지 평균 12.8일(중앙값 11일)소요



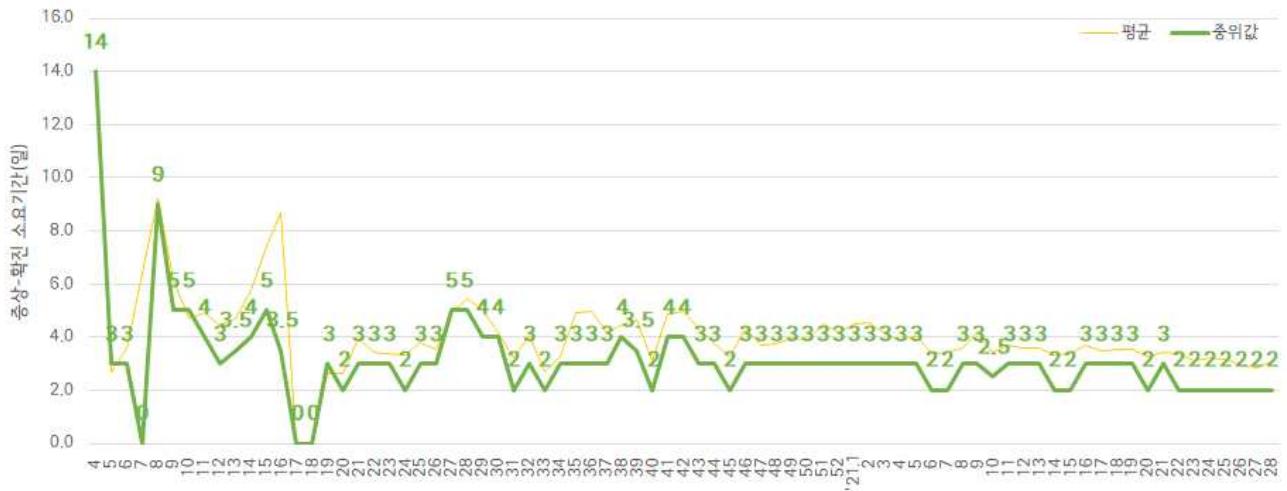
※증상발생일 확진일이 모두 확인 된 34,836명 산출

증상발생일 - 확진일 소요기간

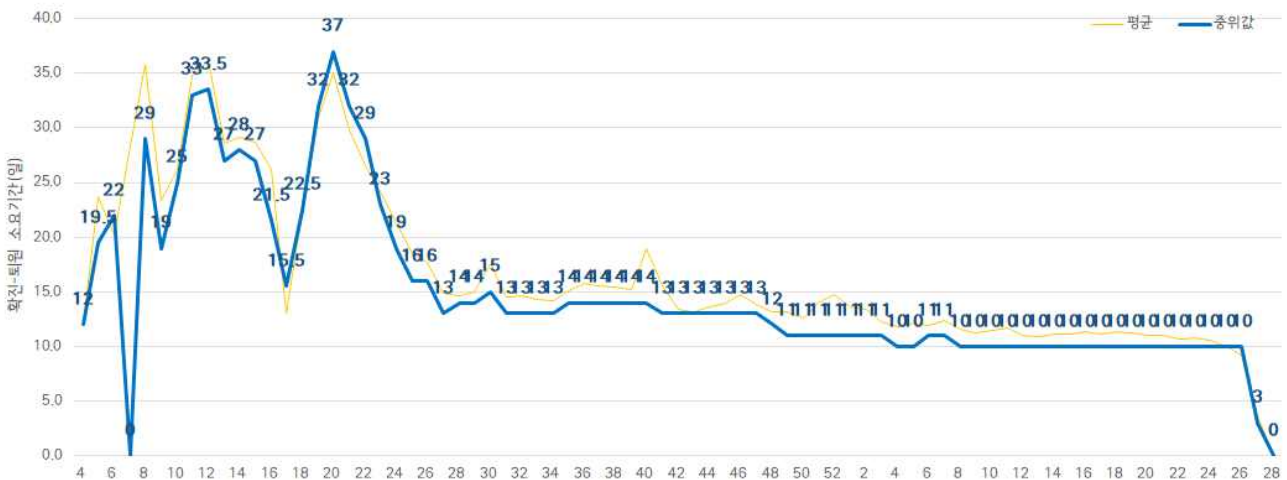


※퇴원자 중 확진일 퇴원일이 모두 확인 된 46,826명 산출

확진일 - 퇴원일 소요기간



주별 증상발생일 - 확진일 소요기간



주별 확진일 - 퇴원일 소요기간

● 자치구별 발생 현황(발생구 기준) (2021. 7. 5. 0시 기준)

- 강남구 발생이 6.6%(3,426명)로 가장 높았으며, 송파구 6.0%(3,109명), 강서구 4.8%(2,465명) 순이었음
- 인구 10만명당 확진자수는 전체 531.03명으로 용산구 646.38명, 강남구 633.00명, 중구 609.08명 순이었음

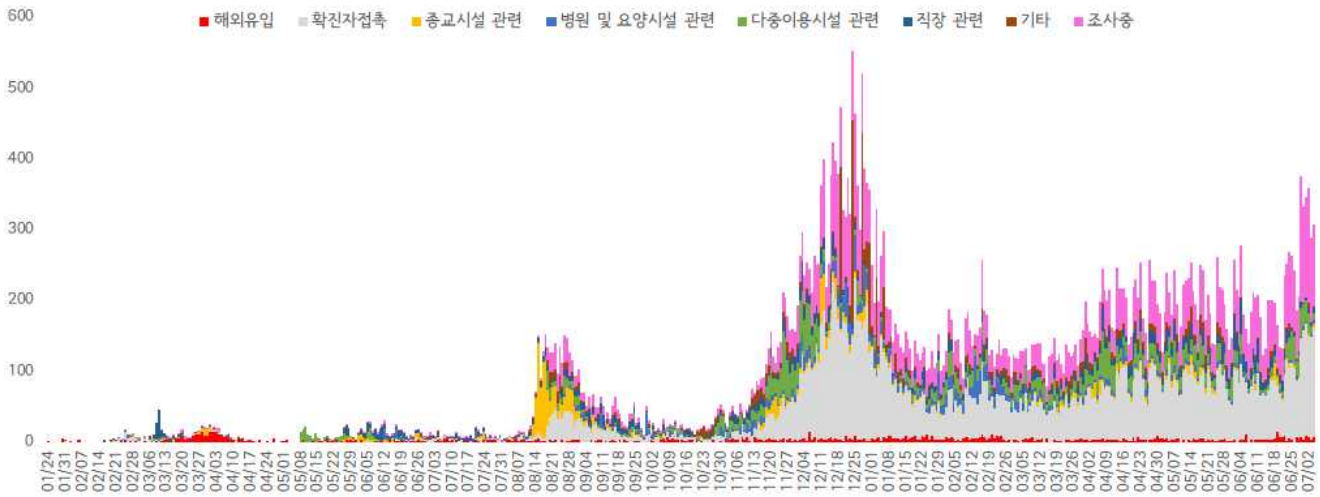
구분	누계		증가현황	10만명당 확진자수*
	(명)	(%)		
서울특별시	51,621	100.0	+307	531.03
종로구	850	1.6	+8	565.22
중구	768	1.5	+8	609.08
용산구	1,483	2.9	+19	646.38
성동구	1,481	2.9	+6	497.99
광진구	1,715	3.3	+13	490.60
동대문구	1,881	3.6	+16	544.28
중랑구	2,189	4.2	+9	555.00
성북구	2,122	4.1	+8	480.29
강북구	1,459	2.8	+4	467.97
도봉구	1,549	3.0	+6	470.02
노원구	2,347	4.5	+18	443.76
은평구	2,186	4.2	+7	455.87
서대문구	1,303	2.5	+8	416.67
마포구	1,731	3.4	+14	462.35
양천구	1,763	3.4	+13	384.97
강서구 <sup>3)</sup>	2,465	4.8	+13	419.98
구로구	1,675	3.2	+5	413.50
금천구	846	1.6	+7	364.26
영등포구	1,954	3.8	+15	523.37
동작구	2,102	4.1	+9	531.93
관악구	2,357	4.6	+18	471.65
서초구	2,289	4.4	+19	533.67
강남구 <sup>1)</sup>	3,426	6.6	+34	633.00
송파구 <sup>2)</sup>	3,109	6.0	+19	462.99
강동구	2,054	4.0	+4	449.29
기타	4,517	8.8	+7	-

- 1) 강남구: 다중이용시설 관련 380명, 직장 관련 159명, 해외유입 108명, 병원 및 요양시설 관련 70명 등
- 2) 송파구: 다중이용시설 관련 334명, 직장 관련 252명, 종교시설 176명, 병원 및 요양시설 관련 106명 등
- 3) 강서구: 다중이용시설 관련 304명, 종교시설 관련 235명, 직장 관련 168명, 병원 및 요양시설 관련 125명 등

※ 인구 10만명당 확진자수는 통계청에서 제공하는 2020년 7월 1일 행정구역별 인구를 기준으로 함.

● **주요 감염경로별 발생 현황** (2021. 7. 5. 0시 기준)

- 주요 감염경로별 발생률은 확진자 접촉이 39.0%(20,135명)로 가장 높았으며, 다중 이용시설 관련 10.1%(5,196명), 직장 관련 6.7%(3,462명), 병원 및 요양시설 관련 5.1%(2,623명), 종교시설 관련 4.5%(2,322명), 해외유입 2.5%(1,279명) 순이었음



<서울시 코로나19 감염경로 조사중 확진자 주별 분포 현황(명, 보고일 기준)>

● **감염경로 조사중 환자 현황** (2021. 7. 5. 0시 기준)

- 확진자 총 51,621명 중 감염경로 '조사중' 13,562(26.3%) 보고됨

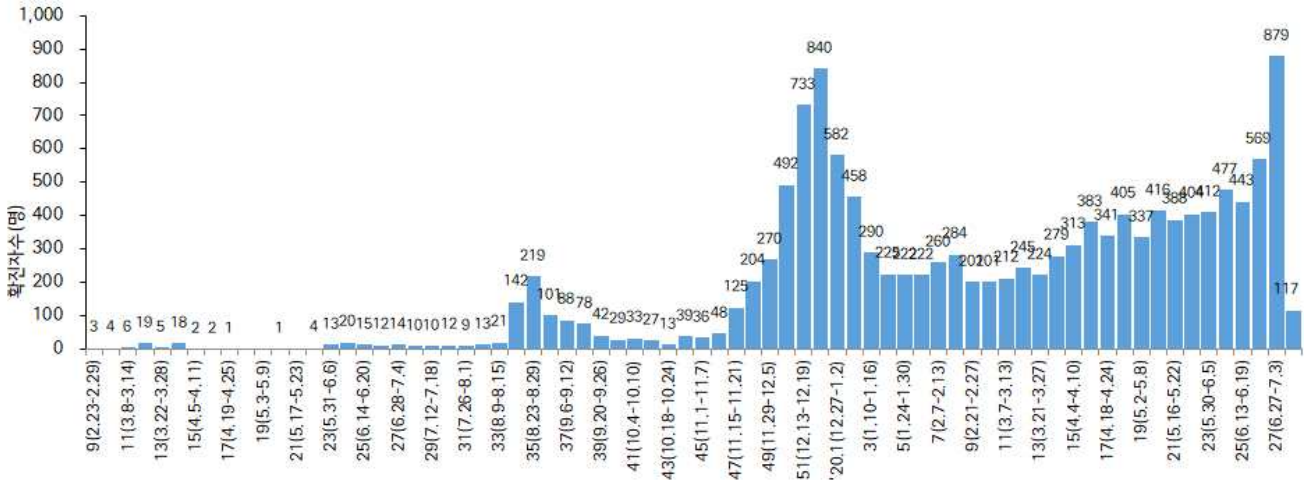
**성별/연령별 확진자,경로 조사자 분포 현황**

(단위: 명)

구분	합계	성별		연령(세)								
		남	여	0-9	10-19	20-29	30-39	40-49	50-59	60-69	70-79	80이상
확진자 (%)	51,621	25,879	25,742	1,848	3,133	7,769	7,781	7,695	9,311	8,350	4,059	1,675
	(100.0)	(50.1)	(49.9)	(3.6)	(6.1)	(15.1)	(15.1)	(14.9)	(18.0)	(16.2)	(7.9)	(3.1)
경로 조사중 (%)	13,562	7,160	6,402	91	463	2,203	2,326	2,073	2,360	2,383	1,262	401
	(26.3)	(27.7)	(24.9)	(4.9)	(14.8)	(28.4)	(29.9)	(26.9)	(25.3)	(28.5)	(31.1)	(23.9)

※ 강남구1,206건, 송파구796건, 관악구667건, 서초구649건, 강동구595건, 은평구584건, 중랑구571건, 동작구568건, 성북구553건, 강서구 549건, 영등포구547건, 동대문구517건, 노원구510건, 마포구494건, 광진구428건, 용산구416건, 성동구411건, 구로구408건, 양천구396 건, 도봉구359건, 강북구352건, 서대문구325건, 종로구277건, 중구219건, 금천구204건 등 (기타 961건 제외)

- 감염경로 조사 중 13,562명 중 남자 확진자는 52.8%(7,160명), 여자 확진자는 47.2%(6,402명)이고, 연령대별 비율은 60대가 17.6%로 가장 높았으며 50대 17.4%, 30대 17.2%, 20대 16.2% 순임
- 65세 이상 확진자 9,375명 중 '감염경로 조사 중'은 20.1%(2,731명)임
- 감염경로 조사 중 13,562명 중 사망자는 1.4%(191명)임



<서울시 코로나19 감염경로 조사 중 확진자 주별 분포 현황(명, 보고일 기준)>

서울시 코로나19 감염경로 조사 중 사례 일반적 특성표

(단위 : 명 %)

구 분		누적확진자수		감염경로			
				조사완료		조사중	
합 계		51,621	(100.0)	38,059	(100.0)	13,562	(100.0)
성별*	남	25,879	(50.1)	18,719	(49.2)	7,160	(52.8)
	여	25,742	(49.9)	19,340	(50.8)	6,402	(47.2)
연령*	0-9세	1,848	(3.5)	1,757	(4.7)	91	(0.6)
	10-19세	3,133	(6.1)	2,670	(7.0)	463	(3.4)
	20-29세	7,769	(15.1)	5,566	(14.6)	2,203	(16.2)
	30-39세	7,781	(15.1)	5,455	(14.3)	2,326	(17.2)
	40-49세	7,695	(14.9)	5,622	(14.8)	2,073	(15.3)
	50-59세	9,311	(18.0)	6,951	(18.3)	2,360	(17.4)
	60-69세	8,350	(16.2)	5,967	(15.7)	2,383	(17.6)
	≥80세	4,059	(7.9)	2,797	(7.3)	1,262	(9.3)
65세기준	< 65세	42,246	(81.8)	31,415	(82.5)	10,831	(79.9)
	≥65세	9,375	(18.2)	6,644	(17.5)	2,731	(20.1)
사망	예	517	(1.0)	326	(0.9)	191	(1.4)
	아니오	51,104	(99.0)	37,733	(99.1)	13,371	(98.6)

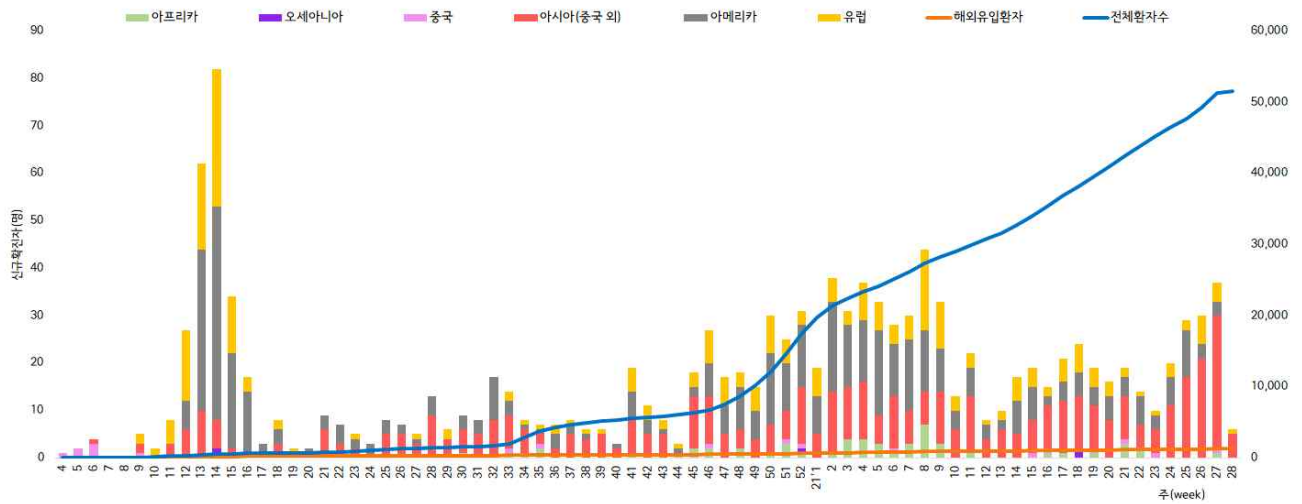
● 해외 유입 현황 (2021. 7. 5. 0시 기준)

- 해외유입 사례로 추정되는 누적 확진자수 1,279명(2.5%)
- 주요 국외유입 분포는 아메리카 35.7%, 아시아(중국 외) 36.6%, 유럽 21.5%순임

코로나19 해외유입 확진자 분포 현황

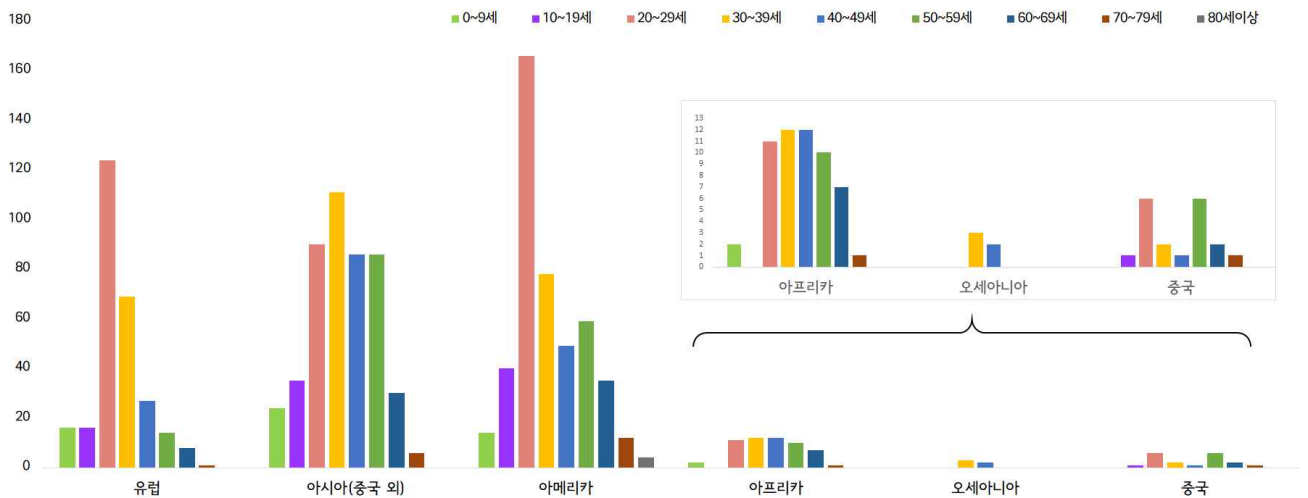
(단위: 명)

구분	유럽	아시아 (중국 외)	아메리카	아프리카	오세아니아	중국	합계
누계	275	468	457	55	5	19	1,279
증가현황	+1	+5	-	-	-	-	+6
백분율(%)	(21.5)	(36.6)	(35.7)	(4.3)	(0.4)	(1.5)	(100.0)



서울시 코로나19 신규·누적 해외유입 확진자 현황(명, 보고일 기준)

- 연령별 해외유입 현황 분포



서울시 코로나19 연령별 해외유입 확진자 현황(명, 보고일 기준)

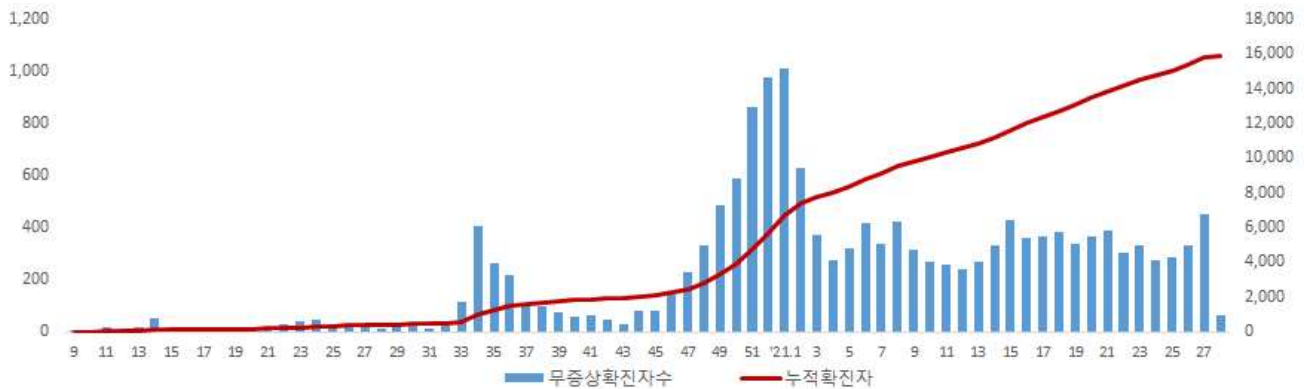
● 무증상자 발생현황 (2021. 7. 5. 0시 기준)

- 전체 확진자 중 무증상자는 30.8%이며, 남성이 53.2%로 여성보다 높음
- 무증상 확진자의 평균 연령은 46.6세(중위연령 50.0세, 범위 1-106세)로 20-50대가 55.9%이며, 사망 156명(40대 4명, 50대 7명, 60대 13명, 70대 49명, 80세 이상 83명)임 - 치명률 1.0% (80세 이상 11.3%)

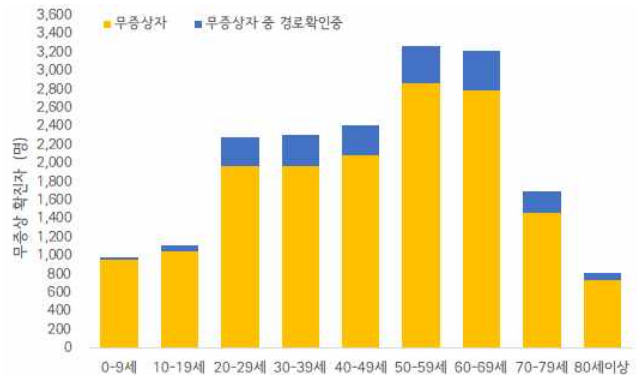
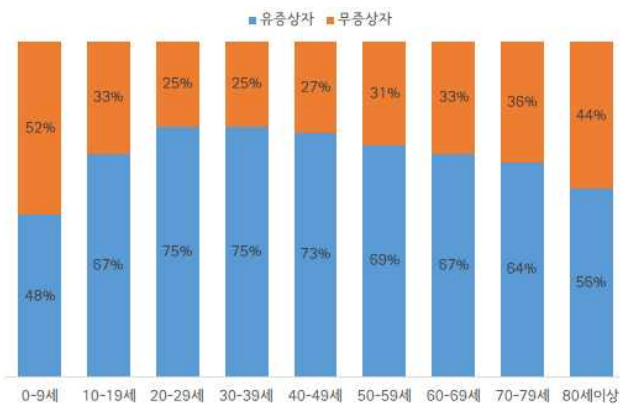
(단위: 명, %)

구분		무증상자	감염경로 조사중	퇴원자	사망자	치명률
계		15,880 (100.0)	2,241 (14.1)	14,920 (94.0)	156	1.0
성별	남성	8,449 (53.2)	1,201 (14.2)	7,929 (93.8)	87	1.0
	여성	7,431 (46.8)	1,040 (14.0)	6,991 (94.1)	69	0.9
연령	0-9	956 (6.0)	34 (3.6)	892 (93.3)	0	0.0
	10-19	1,045 (6.6)	75 (7.2)	988 (94.5)	0	0.0
	20-29	1,973 (12.4)	306 (15.5)	1,802 (91.3)	0	0.0
	30-39	1,966 (12.4)	347 (17.7)	1,819 (92.5)	0	0.0
	40-49	2,084 (13.1)	327 (15.7)	1,959 (94.0)	4	0.2
	50-59	2,871 (18.1)	399 (13.9)	2,738 (95.4)	7	0.2
	60-69	2,789 (17.6)	429 (15.4)	2,702 (96.9)	13	0.5
	70-79	1,459 (9.2)	241 (16.5)	1,376 (94.3)	49	3.4
80이상	737 (4.6)	83 (11.3)	644 (87.4)	83	11.3	

※ 치명률= 사망자수/무증상 확진자수×100; 확진 당시 기초역학조사서 상 무증상자



서울시 코로나19 주별 무증상 확진자 누적 현황(명, 보고일 기준)



서울시 코로나19 연령별 무증상 확진자 현황

● **접촉자 관리 현황 (2021. 7. 5. 0시 기준)**

- 서울시 관리 누적 접촉자는 311,849명으로, 그 중 검사결과 양성으로 확진된 사례는 10.2%(31,834명)임

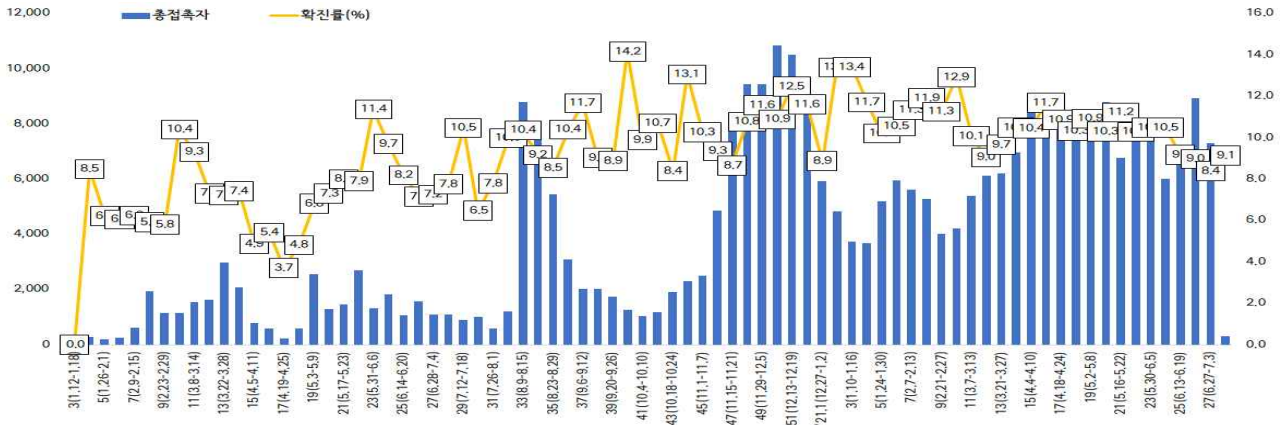
**서울시 성별, 연령별 코로나19 접촉자 분포 현황**

(단위: 명)

구분	합계	성별		연령(세)								
		남	여	0-9	10-19	20-29	30-39	40-49	50-59	60-69	70-79	80이상
누계	311,849	159,928	151,921	24,597	42,484	56,175	50,612	44,447	44,680	30,819	12,242	5,793
(%)	(100.0)	(51.3)	(48.7)	(7.9)	(13.6)	(18.0)	(16.2)	(14.3)	(14.3)	(9.9)	(3.9)	(1.9)
확진자	31,834	12,504	19,330	1,857	3,022	5,593	4,779	4,583	5,289	4,213	1,715	783
(%)	(10.2)	(7.8)	(12.7)	(7.5)	(7.1)	(10.0)	(9.4)	(10.3)	(11.8)	(13.7)	(14.0)	(13.5)

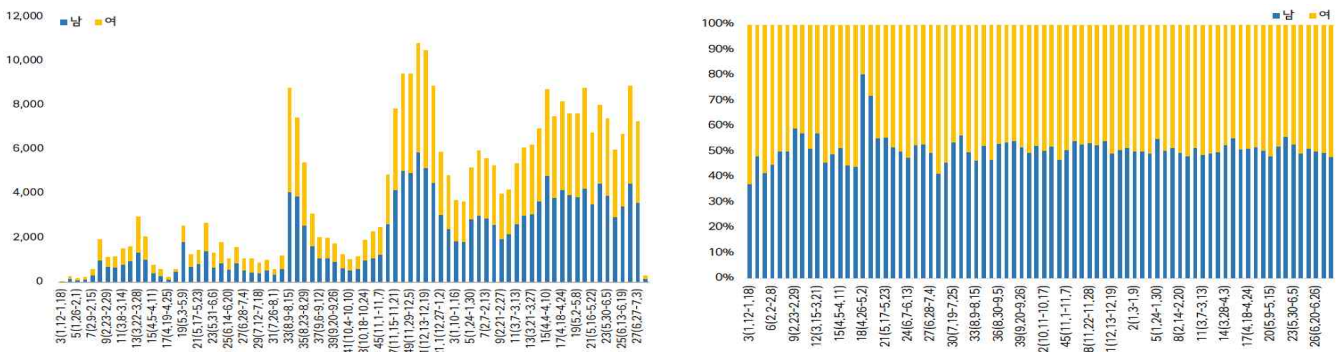
※ 접촉자 중 확진자수(명,%)는 질병보건통합관리시스템(is.cdc.go.kr)에 등록된 접촉자 데이터를 기준으로 함.

- **주별 접촉자 발생 현황**



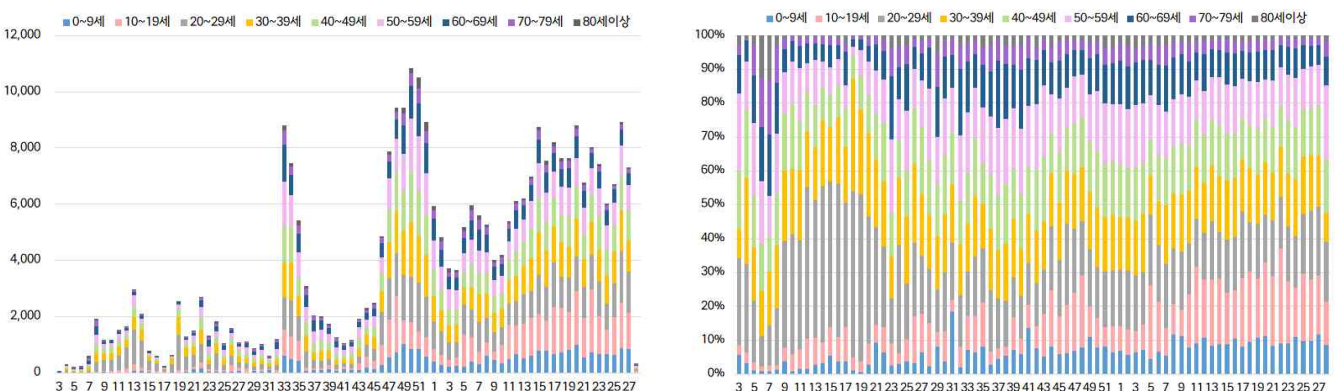
서울시 코로나19 주별 접촉자 현황 및 확진율(명, %, 최종접촉일 기준)

- **성별 접촉자 발생 현황**



서울시 코로나19 성별 분포(명, %, 최종접촉일 기준)

- **연령별 접촉자 발생 현황**



서울시 코로나19 연령별 분포(명, %, 최종접촉일 기준)

● 서울시 전체 선별진료소 지정 현황 (2021. 7. 5. 18시 서울시 일일상황보고 기준)

(단위 : 개소)

합계	자치구			의료기관					차량 이동식	이동검체 채취반
	소계	보건소 내	보건소 외(상담소)	소계	국가지정	지역거점	국공립 병원	민간병원		
<b>83</b>	<b>37</b>	35	2	<b>46</b>	5	6	8	27	<b>0</b>	<b>0</b>

● 총괄 선별진료소 검체 운영 현황

(단위 : 건)

구 분	총 누계	주간 계	6.29(화)	6.30(수)	7.1(목)	7.2(금)	7.3(토)	7.4(일)	7.5(월)
계	4,700,811	170,111	24,382	24,281	24,706	27,650	19,721	19,442	29,929
평 균	68,127.7	2,465.4	353.4	351.9	358.1	400.7	285.8	281.8	433.8

● 보건소 선별진료소(25개 자치구) 검체 검사 현황

(단위 : 건)

구 분	총 누계	주간 계	6.29(화)	6.30(수)	7.1(목)	7.2(금)	7.3(토)	7.4(일)	7.5(월)
계	<b>3,648,140</b>	<b>142,298</b>	<b>19,458</b>	<b>19,923</b>	<b>20,447</b>	<b>22,961</b>	<b>16,808</b>	<b>17,632</b>	<b>25,069</b>
평 균	<b>145,925.6</b>	<b>5,691.9</b>	<b>778.3</b>	<b>796.9</b>	<b>817.9</b>	<b>918.4</b>	<b>672.3</b>	<b>705.3</b>	<b>1,002.8</b>
최고	강남구 374,282	강남구 15,796	강남구 2,591	강남구 2,691	강남구 2,435	강남구 2,420	강남구 1,532	강남구 1,666	강남구 2,461
최저	양천구 52,585	양천구 1,221	구로구 148	금천구 142	구로구 177	양천구 157	양천구 156	양천구 179	금천구 212

● 의료기관 선별진료소(44개소) 검체 검사 현황

(단위 : 건)

구 분	총 누계	주간 계	6.29(화)	6.30(수)	7.1(목)	7.2(금)	7.3(토)	7.4(일)	7.5(월)
계	<b>1,052,671</b>	<b>27,813</b>	<b>4,924</b>	<b>4,358</b>	<b>4,259</b>	<b>4,689</b>	<b>2,913</b>	<b>1,810</b>	<b>4,860</b>
평 균	<b>23,924.3</b>	<b>632.1</b>	<b>111.9</b>	<b>99.0</b>	<b>96.8</b>	<b>106.6</b>	<b>66.2</b>	<b>41.1</b>	<b>110.5</b>
최고	아산병원 267,350	아산병원 7,960	아산병원 1,503	아산병원 983	아산병원 1,033	아산병원 1,156	아산병원 1,122	아산병원 655	아산병원 1,508
최저	명지성모 병원 290	서북병원 12	동부병원 0	서북병원 0	동부병원 0	동부병원 0	아란병원 외 6개소 0	아란병원 외 10개소 0	동부병원 0

● 일반시민 대상 선제검사 현황 (홈페이지신청) (2021. 7. 5. 18시 / 코로나19대응지원반 - 검사지원팀)

(단위 : 건)

구 분 (6.15.~)	총 누계	어린이	은평	서북	서울의료원	보라매	동부	서남	강남보건소 (유타)
누 계	73,219	9,932	9,462	14,925	8,186	11,166	6,377	12,954	217
<b>7.5.</b>	<b>502</b>	96	87	106	26	70	18	99	

- 검사결과 : 양성 158명



● 국내 코로나19 확진자 현황 (7.6. 0시 기준, 161,541명)

국내 코로나19 확진자 성별·연령별 발생현황

구 분		금일 신규	(%)	확진자 누계	(%)	인구10만명당 발생률
계		746	(100.00)	161,541	(100.00)	312
성별	남성	386	(51.74)	81,534	(50.47)	315
	여성	360	(48.26)	80,007	(49.53)	308
연령	80세 이상	7	(0.94)	5,926	(3.67)	312
	70-79	14	(1.88)	10,381	(6.43)	288
	60-69	38	(5.09)	23,346	(14.45)	368
	50-59	124	(16.62)	29,493	(18.26)	340
	40-49	148	(19.84)	25,103	(15.54)	299
	30-39	128	(17.16)	22,846	(14.14)	324
	20-29	171	(22.92)	25,229	(15.62)	371
	10-19	74	(9.92)	11,820	(7.32)	239
	0-9	42	(5.63)	7,397	(4.58)	178

국내 코로나19 확진자 성별·연령별 사망현황

구 분		신규 사망	(%)	사망누계	(%)	치명률(%)	위중증	(%)
계		4	(100)	2,032	(100)	1.26	144	(100)
성별	남성	2	(50.00)	1,006	(49.51)	1.23	98	(68.06)
	여성	2	(50.00)	1,026	(50.49)	1.28	46	(31.94)
연령	80세 이상	2	(50.00)	1,107	(54.48)	18.68	15	(10.42)
	70-79	1	(25.00)	582	(28.64)	5.61	26	(18.06)
	60-69	1	(25.00)	244	(12.01)	1.05	47	(32.64)
	50-59	0	(0.00)	73	(3.59)	0.25	38	(26.39)
	40-49	0	(0.00)	15	(0.74)	0.06	13	(9.03)
	30-39	0	(0.00)	8	(0.39)	0.04	3	(2.08)
	20-29	0	(0.00)	3	(0.15)	0.01	2	(1.39)
	10-19	0	(0.00)	0	(0.00)	0.00	0	(0.00)
	0-9	0	(0.00)	0	(0.00)	0.00	0	(0.00)

\* 성별·연령별 1월 이후 누적 확진자수 / 성별·연령별 인구(‘20.1월 행정안전부 주민등록인구현황 기준)

※ 역학조사 결과 변동 가능

✓ 성별 분포 현황

\* 확진자 성별은 남성이 81,534명(50.47%)으로 여성 80,007명(49.53%)보다 높은 비율을 차지하였고, 사망자의 경우에는 여성이 1,026명(50.49%)으로 남성 1,006명(49.51%)보다 약간 높은 비율을 차지함

✓ 연령별 분포 현황

\* 확진자의 연령대는 50대에서 29,493명(18.26%)으로 가장 많은 비율을 차지하였으며, 20대 25,229명(15.62%), 40대 25,103명(15.54%), 60대 23,346명(14.45%) 순으로 나타남

\* 사망자의 경우 확진자의 연령대와는 달리 80대 이상 고령층에서 1,107명(54.48%)으로 많은 비율을 차지함

\* 연령대별 치명률은 5,926명의 확진자 중 1,107명이 사망한 80세 이상이 18.68%, 70대가 5.61%로, 여전히 7080대 고령층에서 높은 치명률을 보임

● **지역사회 발생 확진자 현황 (2021. 7. 6. 0시 기준)**

- 수도권

구분	6.30.	7.1.	7.2.	7.3.	7.4.	7.5.	7.6.	주간 일 평균	주간 누계
수도권	631	606	619	614	541	527	557	585.0	4,095
서울	368	331	337	353	286	301	313	327.0	2,289
인천	29	30	22	14	28	16	20	22.7	159
경기	234	245	260	247	227	210	224	235.3	1,647

(주간 : 6.30일~7.6일, 단위 : 명)

- ▶ **(서울 강서구 실내체육시설2 관련)** 6월 29일 첫 확진자 발생, 12명 추가, 총 13명 누적 확진 (구분) 이용자 7명(지표포함), 가족 2명, 지인 4명
- ▶ **(서울 강남구 직장23 관련)** 7월 4일 첫 확진자 발생, 13명 추가, 총 14명 누적 확진 (구분) 종사자 13명(지표포함), 지인 1명
- ▶ **(인천 중구 직장 및 학교 관련)** 6월 29일 첫 확진자 발생, 9명 추가, 총 10명 누적 확진 (구분) 지인 7명(지표포함), 가족 2명, 동료 1명
- ▶ **(경기 파주시 공사현장/서울 노원구 직장 관련)** 7월 3일 첫 확진자 발생, 12명 추가, 총 13명 누적 확진 (구분) 파주현장 관련 4명(지표포함), 노원구 직장 관련 4명, 지인 4명, 기타 1명
- ▶ **(서울 마포구 음식점, 경기 영어학원 관련)** 접촉자 추적관리 중 7명 추가, 총 314명 누적 확진 (구분) 마포구음식점 관련 63명, 학원1(성남) 관련 86명, 학원2(부천) 관련 38명, 학원3(고양) 관련 48명, 학원4(의정부) 관련 41명, 학원5(의정부)관련 6명, 학원6(인천)관련 8명, 학원7(남양주) 관련 1명, 학원8(성남) 관련 23명
- ▶ **(대전 대덕구 직장 관련)** 7월 4일 첫 확진자 발생, 7명 추가, 총 8명 누적 확진 (구분) 직원 5명(지표포함), 가족 3명
- ▶ **(경기 안양시 가족/대전 유성구 고등학교 관련)** 접촉자 추적관리 중 5명 추가, 총 49명 누적 확진 (구분) 학생 36명(지표포함), 가족 5명, 교직원 2명, 기타 6명
- ▶ **(대구 중구 클럽 관련)** 접촉자 추적관리 중 1명 추가, 총 13명 누적 확진 (구분) 종사자 6명(지표포함), 이용자 6명, 지인 1명
- ▶ **(부산 해운대구 유흥주점 관련)** 7월 2일 첫 확진자 발생, 11명 추가, 총 12명 누적 확진 (구분) 이용자 1명(지표환자), 동료 9명, 가족 1명, 기타 1명

# 해외 현황

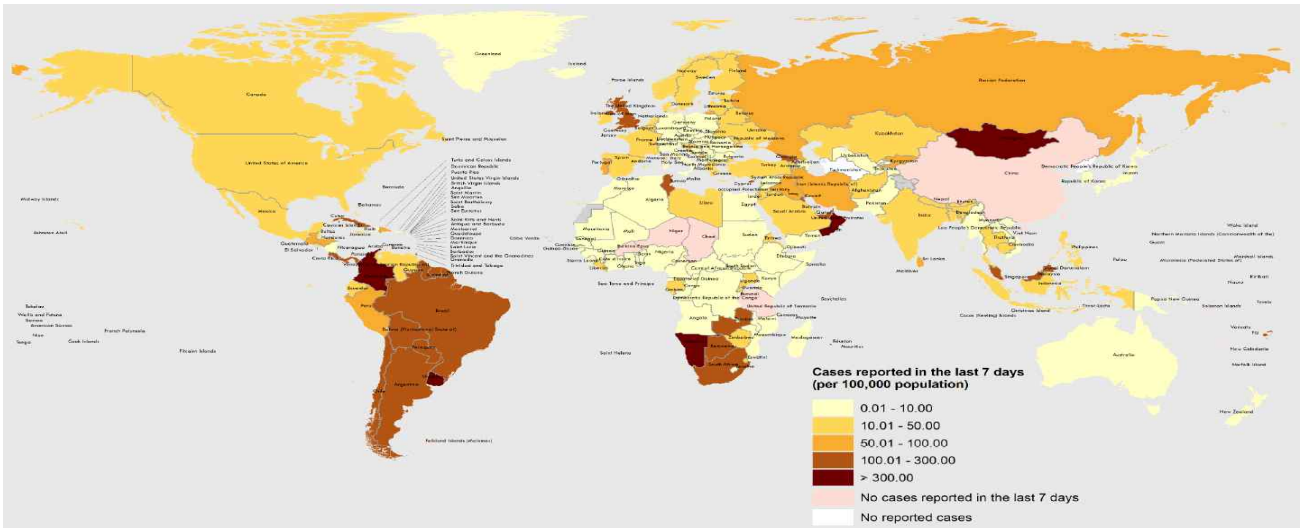
## ● 국외 발생 현황

- 7. 6. 09시 까지 보고된 국외 총 확진자수는 **183,397,914명**으로 전일대비 **0.68%** 증가함
- 이 중 **3,976,541명** 사망하여 치명률은 **2.17%**로 확인됨

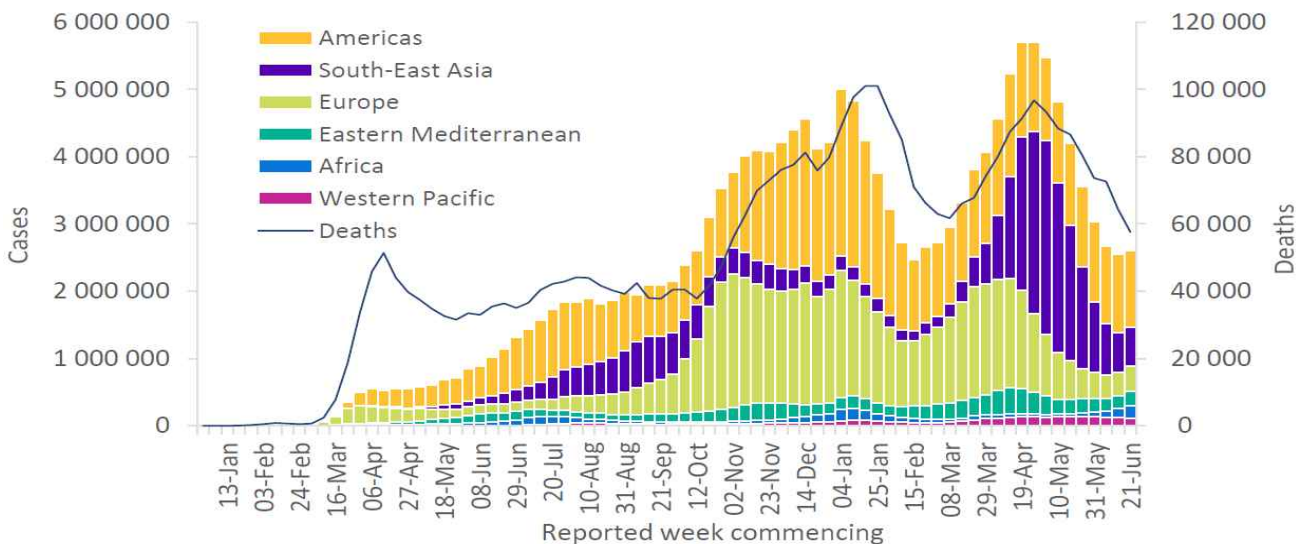
국외 코로나19 치명률 현황 (2021. 7. 6. 9시 최신기준) (출처) 질병관리청

국가 및 지역	확진자수(%)		사망자수(%)		치명률(%)	증가율(%) *전일 대비
아시아	40,557,098	22.11%	588,510	14.80%	1.45%	0.88%
중동	10,657,635	5.81%	194,314	4.89%	1.82%	1.30%
아메리카	72,691,576	39.64%	1,914,300	48.14%	2.63%	0.62%
유럽	54,694,293	29.82%	1,172,391	29.48%	2.14%	0.37%
오세아니아	56,602	0.03%	1140	0.03%	2.01%	2.64%
아프리카	4,069,376	2.22%	97,668	2.46%	2.40%	2.36%
기타*(섬, 영토 등)	671,334	0.37%	8,218	0.21%	1.22%	0.20%
전세계	183,397,914	100.00%	3,976,541	100.00%	2.17%	0.68%

\* 치명률=사망자수/확진자수\*100, \*기타 영토는 WHO situation report 기준, \*증가율=(당일확진자-전일확진자)/전일확진자\*100  
 ※ 통계방식 변경(9.23.부터 적용): WHO Dashboard 통계자료 사용. 단, 한국은 보도참고자료, 중국은 중국위생건강위원회 자료 적용



국가별 지난 7일간 확진자 발생현황 (2021. 6. 27. 기준) (출처) WHO Situation Report



코로나19 주별 발생 현황 (2021. 6. 27. 기준) (출처) WHO Situation Report

● 생활 속 거리 두기 실천지침 : 건강한 생활 습관

## 생활 속 거리 두기 실천지침: 건강한 생활 습관

### 1 규칙적인 운동으로 건강한 생활 습관을 가져옵니다.

- 규칙적인 신체활동은 건강증진과 체력향상 외에도 여러 질환의 예방과 관리를 도와줍니다.
  - 깨어있지만 움직이지 않고 앉거나 기대거나 누워서 보내는 여가 시간(컴퓨터, 스마트폰 사용, 텔레비전 시청 등)을 하루 2시간 이내로 줄이고 가능한 한 30분마다 몸을 움직이는 것이 좋습니다. 일상생활에서 가능하면 활동을 늘리는 것이 좋습니다.
- 감염병이 유행할 때도 신체활동과 운동을 통해 건강 체중을 유지하는 것이 좋습니다. 스트레칭, 간단한 체조, 근력운동 등에 대한 동영상 보는 등 집에서 운동하는 것을 권장합니다.
- 신체 활동 강도를 높이면 침방울이 많이 될 수 있기 때문에 야외공간이나 환기가 잘 되는 실내에서 활동하며, 실내공간은 자주 환기를 합니다.
- 날씨가 추운 경우에는 야외활동을 자제합니다. 실내에서는 적정온도(18~20℃)를 유지하고 건조해지지 않도록 주의합니다. 외출하는 경우에는 장갑, 모자, 목도리, 마스크 등을 착용하고 따뜻한 옷을 입어 적정 체온을 유지합니다.
- 어르신이나 질환으로 신체활동을 수행하기 어려울 때는 체력, 신체조건 등 각자의 상황에 맞게 가능한 만큼 신체활동을 하도록 노력합니다.
  - 갑작스런 신체활동 및 운동은 무리하게 장시간 하지 않도록 합니다.

### 2 정기적으로 건강관리를 실천합니다.

- 수면, 식사, 휴식, 운동 등 규칙적인 생활을 합니다.
- 고혈압, 당뇨, 심뇌혈관 질환 등 지속적인 건강관리와 약물 복용이 필요한 경우에는, 처방대로 약물을 복용하고 담당 의사에게 지속적으로 진료를 받으세요.
- 응급상황의 증상을 미리 알아두고 응급상황 또는 코로나19 증상이 있는 경우 등 꼭 필요한 경우에는 반드시 의료기관에 연락 및 방문이 필요합니다.
- 적정 시기에 예방접종, 정기 검진 등 주기적인 건강관리를 하면, 질병을 예방할 수 있습니다.

### 3 균형 있는 영양 섭취를 합니다.

- 평소에 바람직한 식생활을 실천하여 영양 상태를 잘 유지하면, 면역력을 증강시켜 질병에 대한 저항력을 키우고 건강을 유지할 수 있습니다. 과일, 채소 및 단백질 식품을 섭취하면 면역력을 강화하고 체력을 유지하는 데 도움이 됩니다.
- 다양한 식품을 건강한 조리법으로 골고루 섭취하고, 물을 충분히 마십니다.
- 아침밥을 꼭 먹는 것이 좋으며, 덜 짜게, 덜 달게, 덜 기름지게 먹습니다.

### 4 감염병 스트레스 정신건강 대처법은 다음과 같습니다.

- 누구나 감염병에 대한 스트레스를 느낄 수 있습니다. 가족, 친구, 동료와 소통하며 힘든 감정을 나누는 것만으로도 도움이 됩니다.
- 힘든 감정은 누구나 경험 할 수 있는 정상적인 반응이지만, 과도한 경우에는 전문가의 도움(일반인 및 격리자: 정신건강복지센터 ☎ 1577-0199), 확진자 및 가족: 국가트라우마센터 ☎ 02-2204-0001~2)을 받을 수 있습니다.
- 공신력 있는 정보를 이용하세요. 잘못된 정보는 스트레스를 가중시키고 올바른 판단을 방해합니다. 또한, 중독성이 있는 게임, SNS, 동영상 등은 시간을 조절하여 이용합니다.
- 잠자기 전에는 전자기기 사용을 줄이고 수면 시간을 충분히 갖습니다.

출처: 질병관리청

서울특별시

### 백신 접종 후 증증 이상반응

#### 아나필락시스란?

생명을 위협할 수 있는 중대한 알레르기 반응

**연재?** 백신 투여 후 15분 이내 심각한 알레르기 반응 경험 시 24시간 이내

이럴 때 119에 연락하거나 가까운 응급실 내원이 필요합니다!

- 1 숨이 차고, 쌕쌕 소리가 나는 경우
- 2 입술, 얼굴이 붓거나 온몸의 두드러기가 난 경우
- 3 심하게 어지럽거나 갑자기 의식이 없어진 경우

#### 혈소판감소성 혈전증이란?

일반 혈전증과는 달리 발생 확률이 희박하고 혈소판 감소를 동반하여 나타나는 희귀한 혈전증

**연재?** 백신 투여 후 28일 이내

이럴 때 119에 연락하거나 가까운 응급실 내원이 필요합니다!

- 1 호흡곤란이나 흉통
- 2 지속적인 복부 통증, 다리 부기
- 3 심한 또는 2일 이상의 지속적 두통, 시야 흐려짐

#### 코로나19 백신 2차 접종 금기대상자

- ▶ 코로나19 백신 투여 후 증증 알레르기 반응 발생이 확인된 경우
- ▶ 코로나 백신 구성 물질에 증증 알레르기 반응이 있는 경우
- ▶ 첫 번째 애스트라제네카 백신 접종 후 혈소판 감소를 동반한 혈전증 발생이 확인된 경우

서울특별시

### 예방접종을 받으면 좋은 점은 무엇인가요?

① 감염 예방  
② 전염력 감소  
③ 중증 예방  
④ 치료보다 예방접종이 우선  
⑤ 합병증 발생 예방  
⑥ 집단면역으로 안전한 지역사회 형성

### 안전한 예방접종을 위한 주의사항

30 MIN  
점종 후 30분 머물기

점종 후 1~2일 음주X

점종 후 1~2일 지나친 운동X

\* 점종 후 3일까지는 알러지 반응이 일어날 가능성이 높으니 음주와 운동 자제

- 점종 후 { 30분간 점종기간에 머물면서 급성 이상반응 발생을 관찰합니다. 3시간 이상 주의 깊게 관찰합니다. 3일간은 특별한 관심을 가지고 관찰합니다. }
- 점종부위는 청결하게 유지합니다.
- 평소와 다른 증상이 나타나면 의사의 진료를 받습니다. 특히, 아나필락시스 증상을 잘 관찰합니다.
- 어르신인 경우 되도록 다른 사람과 함께 있도록 하여 증상 발생 시 도움을 받을 수 있도록 합니다.

서울특별시

### 예방접종 후 이상반응 피해보상 안내

[감염병 예방 및 관리에 관한 법률]에 따라 예방접종피해에 대한 국가보상제도 운영

#### 이상반응 발생 시 신고방법



#### 피해보상 안내

진료비, 정액간병비, 장애일시보상금, 사망일시보상금, 장제비  
→ 인과성이 확인 될 경우, 코로나19 검사 관련 본인 부담금 보상 가능  
→ 확실표 이상반응 발생일로부터 5년 이내 신청 가능

#### 피해보상 제외 범위

제증명료, 영양제 수액(알부민 등) 및 물리치료 등의 항목  
피해보상 지급 대상에서 제외  
\* 단, 포도당, 생리식염수 등의 수액은 보상지급대상에 포함

#### 예방접종도우미

누리집 (<https://nip.kdca.go.kr>)

- ▶ 안전한 예방접종
- ▶ 이상반응 신고제도 안내
- ▶ 이상반응 신고하기
- ☞ 질병관리청 콜센터 1339

\* 감염병 예방 및 관리에 관한 법률, 제73조 제3항에 따라 질병관리청장은 예방접종피해보상 전문위원회 산하에 예방접종 보상심사위가 아닌 날로부터 120일 이내에 보상지급여부를 결정합니다.

서울특별시

다시읽는서울!

# 코로나19 예방접종

## 이상반응

이렇게 대처하세요!



서울특별시

### 예방접종 후 발생 가능한 이상반응

다음은, 10명 중 1명 이상 발생하는 흔한 반응과 의료기관 방문기준입니다. 만약, 방문기준에 해당할 경우 코로나19 예방접종력을 설명하고 반드시 의사의 진료를 받으시기 바랍니다. 이상반응이 의심될 경우 1339 또는 **관할 보건소**에 문의하시기 바랍니다. (연락처: 예방접종도우미 누리집 <https://nip.kdca.go.kr>)

이상증상	대처요령	의료기관 방문기준
<p>점종부위 부기, 발적</p>	<p>주사부위 냉찜질</p>	<p>직경 10cm 미만 부기 &amp; 움직임 불편함</p> <p>수일 내 자연 호전 단, 48시간 이상 증상이 지속되는 경우 의료기관 방문</p>
<p>점종부위 통증</p>	<p>진통제</p>	<p>직경 10cm 이상 부기 혹은 피부 검게 변색</p> <p>의료기관 방문 요함</p> <p>1~2일 통증감소를 위해 약을 먹어야 함</p> <p>예방접종으로 발생 가능한 자연스러운 열증반응 점종 후 당일, 다음날까지 경한 통증 가능</p>
<p>발열</p>	<p>수분섭취, 휴식, 해열제</p>	<p>3일 이상 통증 지속 혹은 약으로 통증조절 안됨</p> <p>의료기관 방문 요함</p> <p>38.9°C 이하</p> <p>점종 후 정상적인 면역반응 점종 후 1일까지는 39°C 미만의 발열이 있을 수 있음</p> <p>39°C 이상</p> <p>점종 후 39°C 이상의 고열이 있거나 2일 이상 지속시 의료기관 방문 요함</p>
<p>두통, 관절통, 근육통</p>	<p>휴식</p>	<p>하루(24시간) 1~2회 발생</p> <p>일상생활에 지장이 없는 정도라면 점점 좋아짐</p> <p>하루(24시간) 3회 이상 발생</p> <p>하루 3회 이상 혹은 어지럼증, 입마름, 복통과 탈수 증상 동반 시 의료기관 방문 요함</p>
<p>점종부위 출혈</p>	<p>밴드착용, 거즈 압박 &amp; 심장보다 높게 유지</p>	<p>일상생활에 방해 받을 정도이거나 진통제로 조절되지 않는 심한 통증, 2일 이상의 지속적인 두통이 있는 경우 의료기관 방문 요함</p> <p>출혈이 지속되는 경우, 점종부위가 아닌 곳에서 멍이나 출혈이 생긴 경우 의료기관 방문 및 검사 요함</p>
<p>알레르기 반응</p>	<p>의료기관 방문</p>	<p>백신에 들어있는 성분에 의해 알레르기 반응이 나타날 수 있음 증상이 호전되지 않거나 더 진행되는 경우 반드시 의료기관 방문 요함</p>
<p>피로감</p>	<p>휴식</p>	<p>점종 당일 심한 피로감이 있을 수 있음 갑자기 기운이 떨어지거나 평소와 다른 증상 혹은 피로감이 1~2일 이상 지속되면 의료기관 방문 요함</p>

출처: 질병관리청, 식품의약품안전처, 대한천식알레르기학회, 서울특별시 아토피·천식 교육정보센터, WHO, CDC

I·SEOUL·U  
너와 나의 서울

다시 뛰는 서울!



# 백신아, 고마워

백신은 우리를 만나게 합니다.  
백신은 우리를 숨쉬게 합니다.  
이제 백신 접종으로 빠르게 일상을 회복하세요.

## 백신 접종자 일상회복 혜택

### 6월부터는 더 많이 만나고!

- 가족 모임에서 인원 제한 제외
- 경로당 프로그램 참여, 공공시설 이용 및 문화 프로그램 등 할인
- 요양병원·시설 종사자 선제검사 완화
- ※ 2차 접종자는 노래, 관악기 강습 등 가능(완료자로만 구성 시), 요양병원·시설 종사자 선제검사 제외 및 접촉면회 가능

### 7월부터는 더 자유로워지고!

- 실외에서 마스크 없이 산책·운동 가능(다수 모임 행사는 제외)
- 종교 활동 시 인원 제한에서 제외
- 실외 다중이용시설 이용 시 인원 제한에서 제외
- ※ 2차 접종자는 사적모임 및 실내 다중이용시설 이용 시 인원 제한에서 제외



문의:  
02-120